

**UNIVERZA V LJUBLJANI
EKONOMSKA FAKULTETA**

**DIPLOMSKO DELO
EMPIRIČNA ANALIZA SLOVENSKEGA TURIZMA**

Ljubljana, september 2009

KSENIJA PRISTOVŠEK

IZJAVA

Študentka **Ksenija Pristovšek** izjavljam, da sem avtorica tega diplomskega dela, ki sem ga napisala pod mentorstvom **mag. Janeza Siršeta**, in dovolim objavo diplomskega dela na fakultetnih spletnih straneh.

V Ljubljani, dne 09. 09. 2009

Podpis:

Kazalo

UVOD	1
1 OPREDELITEV TURIZMA IN OSNOVNI POJMI STATISTIKE TURIZMA	2
1.1 Opredelitev turizma	2
1.2 Statistika turizma	4
1.2.1 Statistika turističnega obiska	4
1.2.2 Opredelitev običajnega okolja in razloga potovanja	5
1.2.3 Statistika turističnih objektov	5
1.2.4 Statistika turističnih krajev	6
1.3 Razvoj turističnih potreb v prihodnosti.....	7
2 VREDNOSTNO SPREMLJANJE SLOVENSKEGA TURIZMA	9
3 EKONOMSKI POMEN TURIZMA	12
4 PREGLED RAZVOJA TURIZMA V SLOVENIJI	13
4.1 Analiza turističnega prometa domačih in tujih gostov	13
4.1.1 Domači turistični promet.....	14
4.1.2 Mednarodni turistični promet	15
4.1.2.1 Struktura mednarodnega turizma po državni pripadnosti	16
4.1.2.2 Sezonska variabilnost mednarodnega turizma	17
4.1.2.3 Povprečna doba bivanja tujih gostov	17
4.2 Analiza turističnega prometa po vrstah poslovnih enot.....	18
4.3 Analiza turističnega prometa po vrstah turističnih krajev	19
4.4 Analiza turističnega prometa po posameznih izbranih občinah	20
5 POMEN SLOVENSKEGA TURIZMA V EVROPI	21
SKLEP	24
LITERATURA IN VIRI	27
PRILOGE	

Kazalo tabel

Tabela 1: Standardna klasifikacija nastanitvenih zmogljivosti	6
Tabela 2: Vrste turističnih krajev po SURS	6
Tabela 3: Struktura nočitev po letu 1980	14
Tabela 4: Najpomembnejše emitivne turistične države za slovenski turizem (kot % skupnih nočitev), 2001 in 2006.....	15
Tabela 5 : Struktura nočitev tujih turistov po izbranih državah, Slovenija, v letih 1985, 2000 in 2007	16
Tabela 6: Povprečna doba bivanja tujih turistov, Slovenija, leto 1985, 2000 in 2007 (v dnevih).....	18
Tabela 7: Prenočitve turistov po vrstah krajev, vse vrste nastanitvenih objektov skupaj, Slovenija, po letu 1980.....	19
Tabela 8: Prihodi in prenočitve turistov po izbranih občinah, Slovenija, 2007	21
Tabela 9: Nočitve turistov v evropskih državah 2006 (1 000).....	22
Tabela 10: Intenziteta turizma v evropskih državah- Turistične nočitve na prebivalca, 2000 in 2006	22
Tabela 11: Celotna letna stopnja zasedenosti v hotelih in podobnih objektih, 2000 in 2006 (%)	22
Tabela 12: Celotna izkoriščenost ležišč v hotelih, 2006 (%)	22
Tabela 13: Namestitvene kapacitete in celotni namestitveni objekti v Evropi, 2000 in 2006	23
Tabela 14: Namestitvene kapacitete v hotelih in podobnih objektih v Evropi, 2000 in 2006	23
Tabela 15: Karakteristike slovenskih turistov starejših od 15 let.....	24
Tabela 16: Karakteristike slovenskih turistov starejših od 15 let.....	24

Kazalo slik

Slika 1: Jost Krippendorfov model.....	9
Slika 2: Gibanje turističnih prihodkov in odhodkov v Sloveniji v obdobju 1995 - 2008	11
Slika 3: Število vseh gostov in prenočitev v Sloveniji po letu 1980.....	13
Slika 4: Sezonska variabilnost domačega turizma	14
Slika 5: Prenočitve tujih gostov po mesecih po letu 1980	17
Slika 6: Struktura vseh prenočitev po vrstah turističnih krajev po letu 1980	20

UVOD

Turizem se danes pojavlja kot del življenjskega stila večine prebivalcev razvitih dežel, ki potujejo vedno več, vedno dlje in večkrat letno. Je dejavnost, ki se v zadnjih desetletjih pospešeno razvija in ki omogoča pridobivanje deviznih sredstev ter pospešuje gospodarski razvoj v mnogih manj razvitih državah. Je ena izmed vodilnih gospodarskih panog, ki ima velik vpliv na nacionalno gospodarstvo in razvoj ter je generator novih delovnih mest. Turistični dejavnosti v prihodnosti napovedujejo relativno hitro nadaljnjo rast. Prav tako tudi v Sloveniji turizem predstavlja eno izmed najpomembnejših in perspektivnih gospodarskih dejavnosti, ki se pospešeno razvija in čedalje bolj uveljavlja.

V diplomski nalogi sem z analizo turističnega prometa v Sloveniji želela ugotoviti, kakšen je sedanji položaj slovenskega turizma ter kako je bilo slovensko turistično gospodarstvo prizadeto v prelomnem letu 1990, ko se je po osamosvojitvi slovensko turistično gospodarstvo soočilo s padcem mednarodnega turističnega povpraševanja in kakšne so spremembe v zadnjih letih.

Najbolj zanesljivo tovrstne podatke predstavimo v številkah, ki nam pokažejo dejanske rezultate. Tako sem na osnovi različnih analiz, kazalnikov, letnih pregledov turizma in celovite slike slovenskega turizma ugotovila, kakšen je pomen slovenskega turizma v Evropi, kolikšna je intenzivnost potovanj Slovencev, kam potujejo, kateri trgi so za nas najpomembnejši, koliko turisti potrošijo in kolikšen je obseg v primerjavi z Evropo. V nalogi sem prikazala tudi primerjavo in stanje namestitvenih kapacitet v hotelih in podobnih objektih za Slovenijo in Evropo. S pomočjo pridobljenih podatkov sem naredila podrobnejšo analizo pregleda slovenskega turizma po letu 1980, ki sem jo predstavila s podatki o številu domačih in tujih turistov, njihovih prihodih, prenočitvah, povprečno dobo bivanja, strukturo mednarodnih turistov po državni pripadnosti, sezonsko variabilnost po posameznih mesecih, analizo prometa po vrstah poslovnih enot, po turističnih krajih in po posameznih izbranih občinah. Za pregled strukture mednarodnega turizma po državni pripadnosti sem izpostavila države, ki so v letu 2007 ustvarile največ prihodov in prenočitev v Sloveniji, in jih primerjala s preteklimi leti. Za pregled turističnega prometa po izbranih občinah pa sem izbrala le leto 2007, saj so se občine z leti spreminjale. Izbrala sem deset občin, v katerih je bilo v letu 2007 ustvarjenih največ turističnih prihodov in število prenočitev. Nekatere podatke sem predstavila bolj podrobno s pomočjo razdelitve krajev v Sloveniji; obmorski kraji, gorski kraji, zdraviliški kraji, Ljubljana, drugi turistični kraji. Za celotno analizo sem za začetek izbrala leto 1980.

Namen diplomske naloge je torej predstaviti sedanji položaj slovenskega turizma in analizirati slovenski turizem po letu 1980 po posameznih izbranih letih. **Cilj** diplomske naloge je ugotoviti, kakšen je položaj slovenskega turizma v primerjavi z Evropo, katere vrste turizma prevladujejo v Sloveniji oziroma v katerih krajih turisti ustvarijo največ prihodov in prenočitev in prikazati, kakšen je razvoj turizma v primerjavi s preteklimi leti in kakšne so spremembe v zadnjih letih.

Pri izdelavi diplomske naloge sem uporabila deskriptivno metodo s študijem domače in tuje literature ter analizo ekonomskih in statističnih podatkov.

Diplomska naloga je sestavljena iz petih poglavij. Prvo poglavje je namenjeno opredelitvi osnovnih pojmov turizma in statistike turizma. Nadaljevala sem s poglavjem, v katerem sem predstavila vrednostno spremljanje slovenskega turizma, kjer sem grafično predstavila gibanje turističnih prihodkov in odhodkov v Sloveniji v obdobju 1995 – 2008 in prikazala, kakšen je pomen slovenskega turizma. Sledi opis ekonomskega pomena turizma in predstavitev glavnih funkcij. Osrednji del diplomske naloge je namenjen obravnavi in podrobnemu pregledu ter analizi slovenskega turizma po letu 1980 in pomenu slovenskega turizma v Evropi. Sledi še sklep.

1 OPREDELITEV TURIZMA IN OSNOVNI POJMI STATISTIKE TURIZMA

1.1 Opredelitev turizma

Kot osnovno definicijo turizma povzemam definicijo, ki sta jo sprejela tako Eurostat kot WTO - Svetovna turistična organizacija, s tem pa tudi Slovenija, ki pravi, da je turizem dejavnost oseb, ki potujejo v kraje zunaj njihovega običajnega okolja in tam ostanejo manj kakor eno leto brez prekinitve z namenom preživljanja prostega časa, sprostitve, poslov ali zaradi drugih razlogov (Concepts, definitions and classifications for tourism statistics, 1995, str. 21). Nekateri neprostovoljni razlogi za potovanja so iz konvencije izključeni: neprostovoljno bivanje v bolnišnici in drugih zdravstvenih ustanovah, ki zagotavljajo klinično/internistično zdravljenje, ki ga predpiše zdravnik, bivanje v zaporu ter služenje vojaškega roka.

V povezavi z neko državo tako razlikujemo tri vrste turizma:

1. *Domači turizem* vključuje dejavnosti rezidentov neke države, ki potujejo in se zadržujejo samo v krajih znotraj države, vendar zunaj svojega običajnega okolja.
2. *Receptivni oziroma v državo usmerjeni turizem* vključuje dejavnosti nerezidentov neke države, ki potujejo in se zadržujejo v krajih zunaj te države in zunaj svojega običajnega okolja.
3. *Emitivni oziroma iz države usmerjeni turizem* vključuje dejavnost rezidentov neke države, ki potujejo in se zadržujejo v krajih zunaj te države in zunaj svojega običajnega okolja.

Kombinacija naštetih vrst turizma tvori naslednje kategorije turizma:

1. *Notranji turizem*, ki zajema domači in v državo usmerjeni turizem.
2. *Nacionalni turizem*, ki zajema domači in iz države usmerjeni turizem.
3. *Mednarodni turizem*, ki zajema v državo usmerjeni turizem in iz države usmerjeni turizem.

Nacionalni statistični uradi spremljajo večinoma podatke o fizičnih tokovih, kot so število prihodov turistov, število nočitev ipd. in ne štejejo posameznih oseb.

Statistika turizma natančno opredeljuje pojma **potnik in obiskovalec**.

Obiskovalec je osnovna enota statistike turizma. Je oseba, ki za čas, krajši od 12 mesecev, potuje v neki kraj, ki ni njeno običajno okolje, in glavni razlog potovanja ni opravljanje dejavnosti, za katero prejme plačilo v obiskanem kraju. Med obiskovalce štejemo tako turiste (domače/tuje) kot enodnevne obiskovalce (Concepts, definitions and classifications for tourism statistics, 1995, str. 21).

Turisti so obiskovalci, ki vsaj eno noč prenočijo v nastanitvenem gostinskem obratu ali v zasebnih nastanitvenih zmogljivostih v obiskanem kraju/državi.

Enodnevni obiskovalci so obiskovalci, ki ne preživijo noči v nastanitvenem gostinskem obratu ali v zasebnih nastanitvenih zmogljivostih v obiskanem kraju/državi.

Potnik je oseba na potovanju med dvema ali več kraji v državi prebivališča. Potnik je širša kategorija od obiskovalca.

Naslednja tri merila so ločnica obiskovalca od drugih potnikov (Concepts, definitions and classifications for tourism statistics, 1995, str. 25):

1. Potovanje mora potekati v kraju, ki ni njegovo običajno okolje. Tako je izključen lokalni prevoz na krajše razdalje in redni prevoz.
2. Bivanje v obiskanem kraju ne bi smelo trajati več kakor 12 zaporednih mesecev, ko obiskovalec po statističnem pojmovanju postane rezident tega kraja.
3. Glavni razlog ne sme biti opravljanje neke dejavnosti, za katero prejme obiskovalec plačilo v obiskanem kraju, kar izključuje migracije zaradi delovnih namenov.

Naslednje kategorije potnikov niso uvrščene med prihode in odhode mednarodnih obiskovalcev:

- Osebe, ki vstopijo ali zapustijo državo kot migranti, vključno z njihovimi družinskimi člani, ki jih spremljajo ali se jim pridružijo,
- osebe, kot so delavci ob meji, ki bivajo v bližini državne meje in delajo v drugi državi,
- diplomati, uslužbenci konzulata in pripadniki oboroženih sil, kadar potujejo iz svoje države v dodeljeno državo ali nasprotno, vključno z njihovimi družinskimi člani in zaposlenimi osebami, ki jih spremljajo ali se jim pridružijo,
- osebe, ki potujejo kot begunci ali nomadi,
- osebe v tranzitu, ki formalno ne vstopijo v državo preko kontrole potnih listov, npr. potniki v tranzitu, ki se za kratek čas zadržijo na določenem območju letališkega terminala, ali ladijski potniki, ki nimajo dovoljenja za izkrcanje. V to kategorijo spadajo tudi potniki, ki jih neposredno pripeljejo iz enega na drugo letališče ali terminal. Drugi potniki v tranzitu skozi državo se štejejo med obiskovalce.

Med prihode in odhode domačih obiskovalcev ne štejemo naslednje kategorije potovanj:

- Rezidenti, ki potujejo v drug kraj v državi z namenom, da si v tem kraju uredijo svoje stalno bivališče,
- osebe, ki potujejo v drug kraj v državi, kjer bodo opravljali dejavnost, za katero bodo v obiskanem kraju prejeli plačilo,
- osebe, ki začasno potujejo na delo v institucije, ki so v državi,
- osebe, ki redno ali pogosto potujejo na delo ali študij med sosednjima krajema,
- nomadi in osebe brez stalnega bivališča,
- oborožene sile na manevrskih vajah.

1.2 Statistika turizma

V nadaljevanju navajam nekaj pojmovanj o statistiki turizma, ki jih je povzela Mihaličeva (2005, str. 1,2). Statistika turizma v širšem pomenu zajema vse učinke, ki nastanejo zaradi turizma. Učinki iz naslova turizma ne nastajajo samo v turističnih podjetjih; tudi na prvi pogled čisto neturistična podjetja realizirajo del prihodka iz naslova povpraševanja turistov (zdravstvo, šolstvo, gradbena podjetja, banke...). V ožjem pomenu zajema le učinke, ki jih realizira tako ali drugače statistično opredeljen turistični sektor (npr. nastanitvena podjetja, podjetja, ki nudijo hrano in pijačo ter turistične agencije).

Statistiko turizma delimo najprej na:

- statistiko subjekta turizma (na strani turističnega povpraševanja),
- statistiko turističnih objektov (na strani turistične ponudbe, npr. nastanitvena statistika),
- statistiko deviznega priliva in odliva od turizma.

1.2.1 Statistika turističnega obiska

Statistika subjekta turizma temelji na treh metodah registracije turistov:

- Registracija v kraju stalnega bivanja (izvaja se kot anketiranje prebivalcev pred potovanjem in po njem. S to metodo ocenjevanja dobimo poleg kvantitativnih ocen tudi podatke o kvalitativnih značilnostih turizma, npr. o motivih);
- registracija na potovanju oziroma na meji (izvaja se praviloma na meji, štejejo se vstopi in izstopi oziroma prehodi preko državne meje, ne štejejo se turisti);
- registracija v kraju začasnega bivanja (izvaja se praviloma ob prenočevanju v nastanitvenem objektu, zato jo imenujemo tudi hotelska statistika; s to metodo zajemanja dobimo podatke o prostorski disperziji turizma, o številu nočitev in številu turistov ter posledično podatek o povprečni dobi bivanja).

Statistika na strani turistične ponudbe registrira ponudbeno stran (npr. prenočitvene in gostinske zmogljivosti, podjetja, njihovo realizacijo itd).

Statistika deviznega priliva in odliva od turizma registrira devizne prihodke in odhodke, ki v neki državi nastanejo zaradi potovanj. Možni sta naslednji dve metodi:

- metoda zajemanja preko Narodne banke,
- metoda ocenjevanja turistične potrošnje (anketiranje).

Svetovna turistična organizacija - WTO (World Tourism Organisation) prav tako spremlja turizem in ga opredeljuje kot »aktivnosti, ki so povezane s potovanjem in z bivanjem oseb izven običajnega življenjskega okolja za ne več kot eno leto in zaradi zabave, poslov in drugih motivov« (Recommendations on Tourism Statistics, 2008, str. 1,2).

1.2.2 Opredelitev običajnega okolja in razloga potovanja

Običajno okolje neke osebe se sestoji iz neposredne bližine njenega doma in delovnega mesta ali mesta študija ter drugih pogosto obiskanih krajev. Pojem običajnega okolja ima dve dimenziji - bližino in pogostost. Kraji, ki ležijo v bližini kraja prebivanja neke osebe, so del običajnega okolja, čeprav jih redko obišče. Kraji, ki so obiskani pogosto ali na ponavljajoči se osnovi, so del običajnega okolja neke osebe, čeprav lahko ležijo na precejšnji razdalji (ali v drugi državi) od kraja prebivališča. Za neko osebo obstaja samo eno običajno okolje in ta pojem velja za domači in mednarodni turizem. (Concepts, definitions and classifications for tourism statistics, 1995, str. 23). Koncept običajnega okolja je izjemno pomemben, saj predstavlja enega osnovnih kriterijev za ločevanje obiskovalcev od ostalih potnikov. Nenatančna opredelitev kriterijev običajnega okolja je ključni razlog neprimerljivosti podatkov znotraj satelitskih računov za turizem. Obstaja samo en glavni razlog za neko potovanje. Brez tega razloga do potovanja sploh ne bi prišlo. Statistika turizma razlikuje dva glavna razloga za potovanje: poslovni in strokovni ter počitnice, rekreacija in prosti čas (vsebuje tudi obiske prijateljev in sorodnikov).

1.2.3 Statistika turističnih objektov

Zajema ponudbeno stran turizma. Nastanitvena statistika se nanaša na objekte, ki redno ali občasno sprejemajo goste na prenočevanje. Standardna klasifikacija nastanitvenih objektov je prikazana v spodnji tabeli.

Tabela 1: Standardna klasifikacija nastanitvenih zmogljivosti

Osnovne skupine	Podskupine	Enote
Objekti skupinske nastanitve (proizvodnja za prodajo, skupni management, profitna ali neprofitna podjetja, minimalni obseg poslovanja)	Hoteli in podobni nastanitveni objekti	Hoteli Podobni nastanitveni objekti
	Specializirani nastanitveni objekti	Zdravilišča Delovni in počitniški domovi Javna prevozna sredstva Kongresni centri
	Drugi objekti skupinske nastanitve	Počitniški objekti Šotorišča Drugo
Zasebni objekti nastanitve (za najem ali zastonj)	Privatni turistični nastanitveni objekti	Zasebne sobe Najete počitniške hiše, Stanovanja itd. Nastanitvene zmogljivosti prijateljev in sorodnikov Drugo

Vir: WTO, 1994, str. 15 ; Zager et al, 1994, str. 24-25.

1.2.4 Statistika turističnih krajev

SURS (Statistični urad Republike Slovenije) je sprejel teoretične osnove za opredelitev turističnega kraja. Tako mora imeti turistični kraj privlačne, komunikacijske in receptivne možnosti. Nadalje razvršča SURS turistične kraje v pet skupin. Ilustrativno so prikazani v naslednji tabeli:

Tabela 2: Vrste turističnih krajev po SURS

Vrsta turističnega kraja	Opis
<i>Glavno mesto Slovenije- Ljubljana</i>	Kraj, ki turiste pritegne predvsem kot administrativni in politični center ter tudi s svojimi zgodovinskimi, etničnimi, gospodarskimi in drugimi značilnostmi.
<i>Zdraviliški kraji</i>	Kraji, kjer je znanstveno medicinsko ali empirično ugotovljen zdravilni učinek termalnih ali mineralnih voda ali drugih geološko mineraloških sestavin. V to skupino sodijo klimatska, mineralna in termalna zdravilišča, ki imajo praviloma tudi ustrezne objekte za zdravljenje in rehabilitacijo.
<i>Obmorski kraji</i>	Kraji vzdolž morske obale.
<i>Gorski kraji</i>	Kraji, ki praviloma ležijo nad 500 metrov nadmorske višine ali v teritorialnem območju gore.
<i>Drugi turistični kraji</i>	Kraji, ki imajo privlačnosti, kraji ob rekah in jezerih, ki jih ne moremo uvrstiti v že navedene skupine.

Vir: SURS, 2009.

1.3 Razvoj turističnih potreb v prihodnosti

Če ekstrapoliramo razvoj dejavnikov, ki vplivajo na oblikovanje potrebe po turistični rekreaciji, lahko predvidimo, kako se bodo turistične potrebe razvijale v prihodnje. Zagotovo se bo večalo število prebivalcev v svetu, povečevala se bo tako stopnja industrializacije kot urbanizacije, ki sta obe v pozitivni korelaciji z oblikovanjem potrebe po zapustitvi stalnega bivališča. Ne glede na upravičenost ekstrapolacije dosedanjega razvoja v prihodnje, je za področje turizma ugotovljeno sledeče (Planina & Mihalič, 2002, str. 69):

- Potrebe po rekreaciji zunaj stalnega bivališča bodo zajele tudi velik del tistih, ki takšnih potreb še ne poznajo. To ne pomeni le stopnje rasti turističnega povpraševanja, ki bi bila enaka stopnji rasti števila prebivalcev, temveč bo povpraševanje raslo bistveno hitreje.
- Potrebe bodo v prihodnosti nujnejše kot danes, pojavljale se bodo v krajših časovnih razmakih, možnost nadomeščanja bo manjša in časovni odlog krajši.

Bolj kot bo turizem postajal življenjska potreba prebivalstva, bolj bo povpraševanje težilo k neelastičnosti. To pa pomeni, da bo imel turizem vedno manj značilnosti luksuza in bo postajal vse bolj nujna dobrina (Planina & Mihalič, 2002, str. 85).

Turistično povpraševanje je odvisno od različnih dejavnikov. Nekateri so še posebej izpostavljeni v Krippendorfovem modelu.

Prosti čas je eden najpomembnejših dejavnikov pri oblikovanju turističnega povpraševanja. Brez dvoma je odločilnega pomena tudi dohodek, ki ostane na voljo po zadovoljitvi eksistenčnih potreb. Za oblikovanje turističnega povpraševanja pa ni pomemben dejavnik le količina prostega časa, temveč tudi vrsta glede na njegovo dolžino in čas (Planina & Mihalič, 2002, str. 95). Študije na primeru evropskega prebivalstva kažejo, da ima prebivalstvo danes na razpolago več prostega časa, kot ga izrabi v turistične namene. Prosti čas ni več ozko grlo turističnega povpraševanja. Pričakujemo torej, da v določenem obdobju velja, da elastičnost turističnega povpraševanja glede na prosti čas z gospodarskim razvojem pada. Hkrati pa se v razvitih delih sveta kaže, da turistično povpraševanje ni več občutljivo na porast prostega časa (Planina & Mihalič, 2002, str. 105).

V nadaljevanju je predstavljen Krippendorfov model, ki je eden najbolj poznanih splošnih teoretičnih modelov turističnega povpraševanja. Model prikazuje turizem kot izhod iz vsakodnevnega utripa, v katerem živimo pod pritiski tehnološkega razvoja, gospodarskega razvoja, razvoja družbene regulative in osebnih stisk. Prosti čas je potrebno preživeti čimbolj kvalitetno in wellness je rešitev, je način preživljanja prostega časa in modni trend, ki se čedalje pogosteje pojavlja v turizmu. Bolj kot se povečujejo dohodki prebivalcev, večji so tudi izdatki za wellness. Danes ga opredeljujejo kot proces, ki teži k doseganju popolnega in celovitega zdravstvenega stanja ter k harmoniji telesa, duha in duše. K temu vodijo fizične aktivnosti, uravnotežena prehrana, sprostitve, mentalne aktivnosti, meditacija in skrb za telo in lepoto (Zbornik predavanj, IV. Wellness kongres, 2008, str. 1).

Med dejavnike razcveta turizma Krippendorff kot izhodišče navaja znanstveno tehnični napredek, od slednjega pa so odvisni glavni dejavniki turističnega povpraševanja: povečanje življenjskega standarda (sem spada povečan bruto domači proizvod in visoki realni prejemki na prebivalca), urbanizacija (delež mestnega prebivalstva), motorizacija (število osebnih avtomobilov na tisoč prebivalcev) ter podaljševanje prostega časa. Krippendorffov model lahko zapišemo tudi na naslednji način:

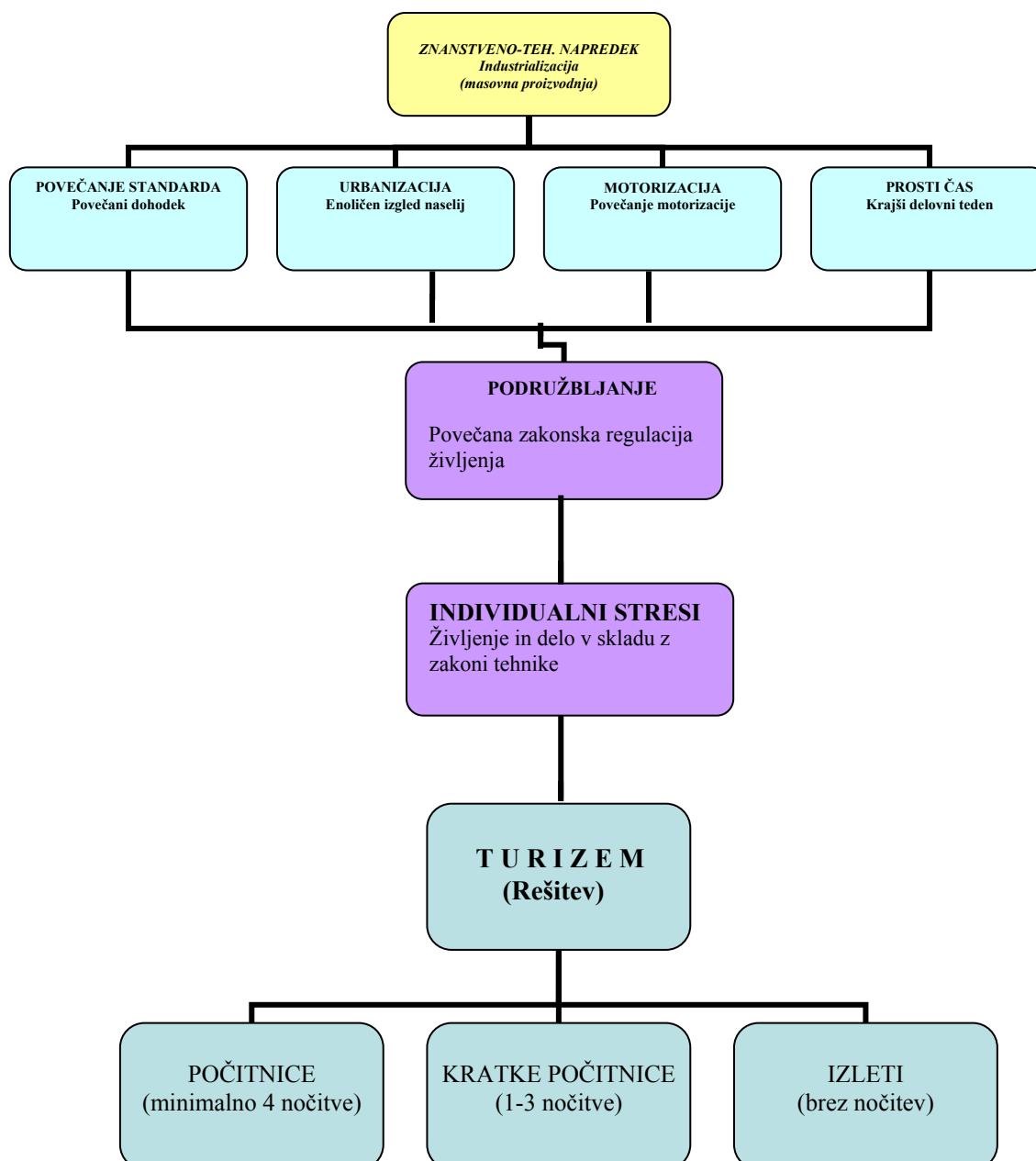
$TD = f(DOH, URB, MOTOR, PČ)$

URB...urbanizacija (npr. odstotek prebivalcev, ki živi v mestnih naseljih)

MOTOR...motorizacija (npr. število avtomobilov na 1000 prebivalcev)

Zaradi zgoraj omenjenih dejavnikov se po Krippendorffovem modelu poveča zakonska ureditev družbenega življenja, ki pa povzroča več individualnih stresov, družbenih pritiskov in nazadovanje kakovosti življenja. Zatorej naj bi rešitev ljudje našli v turizmu, ki naj bi predstavljal osvobajajočo obliko preživljanja prostega časa izven vsakodnevnega okolja, v rekreacijskih in turističnih območjih (Planina & Mihalič, 2002, str. 43-45).

Slika 1: Jost Krippendorfov model



Vir: Krippendorf, J., *Freizeit und Tourismus*, 1987; str. 7.

2 VREDNOSTNO SPREMLJANJE SLOVENSKEGA TURIZMA

Do pred skoraj desetimi leti so bili glavni le kazalniki, ki so govorili o ekonomskem obsegu turizma in tako prikazali le mednarodni turizem in ne domačega. S ciljem, da bi dosegli mednarodni turizem so razvili **satelitske račune za turizem**, metodologijo statističnega spremljanja gospodarskih sestavin turizma. Računi so konsistentni in primerljivi v domačem in mednarodnem pogledu, saj so osnovani na istih konceptih, definicijah in klasifikacijah kot Sistem nacionalnih računov.

SRT so najbolj razdelan in celovit pristop k ocenjevanju ekonomskega pomena turizma v gospodarstvu. To je sistem jasno definiranih konceptov in metodoloških pristopov, sprejetih s strani OZN, OECD in EU.

Navezujejo se na nacionalne račune države (kot satelit oziroma dodatek) SRT omogočajo:

- izdelavo verodostojnega statističnega pregleda turizma na nivoju narodnega gospodarstva,
- oceno pomena turizma na narodnogospodarski ravni, primarno skozi delež turizma v celotnem BDP-ju in delež turizma v ustvarjeni dodani vrednosti,
- oceno posrednih učinkov turizma na preostale gospodarske sektorje,
- oceno pomena turizma z vidika zaposlovanja in trga delovne sile,
- dezagregacijo po posameznih vrstah turistov ali turističnih dejavnostih,
- mednarodno primerljivost rezultatov SRT.

(Ocena ekonomskega pomena turizma v Sloveniji z metodo Satelitskih računov za turizem, 2007, str. 2)

Cilji uvajanja SRT v Sloveniji so naslednji: oblikovanje metodologije za merjenje ekonomskega obsega in učinkov turizma na nacionalno gospodarstvo po priporočilih WTO in drugih institucij, razvoj sistema statistike in SRT za Slovenijo ter sistematično spremljanje ekonomskega obsega in učinkov turizma v Sloveniji (Satelitski računi za turizem v Sloveniji, 2004, str. 9).

Za izračun prvih satelitskih računov so izbrali leto 2000. V nasprotju z uradno statistiko, ki za leto 2000 beleži skupno 6.718.998 nočitev, so z dodatnimi metodami evidentirali 3.7 mio nočitev več. Skupno število nočitev vseh turistov v Sloveniji v letu 2000 je bilo torej 10.484.890, od tega je bilo 4.471.385 nočitev tujih turistov in 6.013.505 nočitev domačih turistov. Razlika med metodama se pokaže tudi pri izračunu povprečne dnevne potrošnje pri posameznemu tipu turista oziroma pri skupni povprečni dnevni potrošnji za vse segmente turistov skupaj. Povprečna potrošnja tujega turista na dan, objavljena s strani SURS-a, je enaka 14.324 SIT, medtem ko je pri drugi metodi povprečna potrošnja tujega turista enaka 14.385 SIT. Povprečna dnevna potrošnja domačega turista, pridobljena na podlagi dodatnih raziskav, pa je višja skoraj za 2000 SIT glede na uradno statistiko in znaša 6.652 SIT. Turisti so v Sloveniji v letu 2000 skupaj potrošili 329.453 mio SIT, pri čemer skupna potrošnja tujih obiskovalcev znaša 221.129 mio SIT oziroma 67,1 %, skupna potrošnja domače pa 108.324 mio SIT oziroma 32,9 % skupne turistične potrošnje, realizirane v Sloveniji leta 2000 (Satelitski računi za turizem v Sloveniji, 2004, str. 63,64).

Slovenija se je z izdelavo satelitskih računov za turizem po pristopu, strokovnosti in aktualnosti uvrstila med za sedaj manjše število držav, ki so analizirale ekonomski pomen turizma s TSA metodologijo, ki jo WTO in EU priporočata vsem državam. S tem je Slovenija pridobila tudi metodologijo in analitični instrumentarij, s katerim lahko ocenjuje učinke razvoja, trženja in uporabe različnih instrumentov turistične politike v slovenskem turizmu (Satelitski računi za turizem v Sloveniji, 2004, str. 80).

Turistična potrošnja je v letu 2003 znašala 2.167 mio EUR, od tega je bilo 43 % domače turistične potrošnje in 53 % turistične potrošnje tujcev. V letu 2006 se je povečala za 33 % in sicer na 2.880 mio EUR, od tega pa je bilo 40 % domače turistične potrošnje in 57 % turistične potrošnje tujcev (Ocena ekonomskega pomena turizma v Sloveniji z metodo Satelitskih računov za turizem, 2007, str. 6).

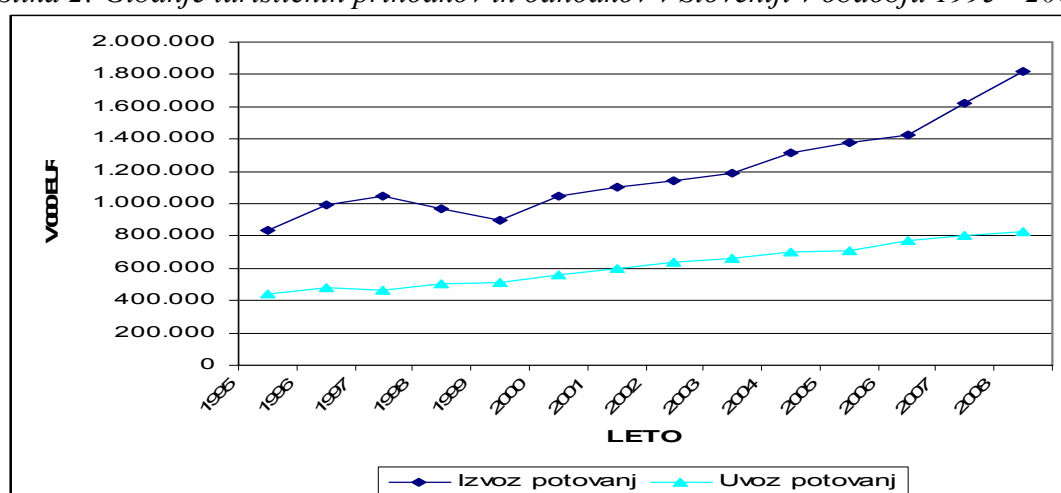
Turistična dodana vrednost je v letu 2003 znašala 824 mio EUR, v letu 2006 pa 1.088 mio EUR. Rast je bila 23 %. Turistični BDP je v letu 2003 znašal 1.229 mio EUR, v letu 2006 pa 1.678 mio EUR. Povečal se je za 37 %. Zaposlenost v turizmu je bila v letu 2003 30.644, v letu 2006 pa 32.885. Povečala se je za 7 % (Ocena ekonomskega pomena turizma v Sloveniji z metodo Satelitskih računov za turizem, 2007, str. 8).

Iz zgornjih podatkov je razvidno, da se turizem v Sloveniji pospešeno razvija in beleži hitro rast. Prav tako se pomen turizma v slovenskem gospodarstvu povečuje. Turizem predstavlja pomemben segment nacionalnega gospodarstva, saj ustvari: 4,9 % BDP (2003), 5,50 % BDP (2006). Posredno prispeva: 7,7 % BDP. Multiplikator turizma je velik, saj znaša 2,01, medtem ko proizvodni multiplikator znaša 1,75. Turizem predstavlja pomemben izvozni produkt. Izvozni turizem prispeva nadpovprečno veliko v državno blagajno v primerjavi z ostalimi panogami. Turizem (uradno) zaposluje primerljivo število (kot druge panoge) zaposlenih glede na svoj obseg. Slovenija je po deležu turizma v BDP primerljiva ostalim državam (Ocena ekonomskega pomena turizma v Sloveniji z metodo Satelitskih računov za turizem, 2007, str. 10).

Učinki mednarodnega turizma so najbolj vidno kvantificirani z deviznim prilivom, ki je rezultat izvoza blaga in storitev preko turizma, t.j. posledica turistične potrošnje in kot tak postaja ob povečevanju fizičnega obsega tujskega turizma vse bolj zanimiv. Slika spodaj ilustrira, da je za prihodnji razvoj turizma značilen tudi slovenski emitivni turizem.

Po podatkih Banke Slovenije je bil v letu 1995 uvoz potovanj ocenjen na 443 mio EUR, v letu 2008 pa je bil uvoz ocenjen na 828 mio EUR. Slovenski državljani so v letu 2000 v tujini porabili 556 mio EUR. Potovanja rezidentov Slovenije v tujino so torej v porastu in je zato predvideno, da se bo potrošnja slovenskih državljanov v tujini ob relativno višji kupni moči še povečala (Satelitski računi za turizem v Sloveniji, 2004, str. 17-18).

Slika 2: Gibanje turističnih prihodkov in odhodkov v Sloveniji v obdobju 1995 - 2008



Vir: Banka Slovenije, 2009.

Po podatkih Banke Slovenije so tuji turisti v devizno blagajno Slovenije v letu 2003 prispevali 1,186 mrd EUR, v letu 2008 pa 1,817 mrd EUR.

3 EKONOMSKI POMEN TURIZMA

Turizem oziroma njegov razvoj ima tako ekonomski kot neekonomski vpliv na gospodarstvo in družbo. Medtem ko pri ekonomskih in kulturnih praviloma prevladujejo pozitivni učinki, so pri socialnih in ekoloških vplivih večji problem negativni učinki (demonstracijski efekt, onesnaževanje, prekomerna raba naravnih virov, itd.).

Planina in Mihalič identificirata naslednje, za analizo vplivov turizma na narodno gospodarstvo, ključne ekonomske funkcije turizma: devizno funkcijo, kompenzacijsko funkcijo, konverzijsko funkcijo, zaposlitveno funkcijo, inflacijsko – deflacijsko funkcijo, multiplikacijsko funkcijo in indukcijsko funkcijo (Planina & Mihalič, 2002, str. 21 – 26).

Devizna funkcija kaže vpliv meddržavnega turizma na plačilno bilanco ter mednarodne ekonomske odnose. Slabost te funkcije je, da v celoti zanemari vpliv domačega turizma na nacionalno gospodarstvo, ki je v času recesije za preživetje domačega turističnega gospodarstva izjemno pomembno.

Kompenzacijska funkcija temelji na usmerjenosti fizičnih in monetarnih turističnih tokov in izraža vpliv na izenačevanje stopnje ekonomske razvitosti med državami in regijami. Pomembna je tudi kompenzacijska funkcija domačega turizma, ki pa se v praksi in teoriji velikokrat zanemarja.

Konverzijska funkcija kaže, kako se naravne in kulturne dobrine s pomočjo turističnega gospodarstva pretvarjajo v del turistične ponudbe; mnoge proste dobrine se pod vplivom turizma pretvorijo v ekonomske dobrine.

Zaposlitvena funkcija kaže vpliv turističnega gospodarstva na zaposlenost delovne sile. Le-ta se praviloma najhitreje razvija na ekonomsko manj razvitih območjih, kjer je na voljo dovolj nekvalificirane delovne sile, ki se enostavneje in hitreje zaposli v turističnem gospodarstvu kot ostalih dejavnostih, saj le-ta v začetni fazi razvoja zahteva več nižje kvalificirane delovne sile.

Inflacijsko – deflacijska funkcija kaže vpliv na povečanje ali zmanjšanje kupnih skladov v primerjavi z blagovnimi skladi. Na tovrstne tendence načeloma vpliva samo meddržavni turizem, saj le-ta vpliva na spremembo kupne moči v državi.

Multiplikacijska funkcija kaže, v kolikšni meri turistična potrošnja vpliva ne samo na dohodek turistične dejavnosti (direktni vpliv), temveč tudi na kroženje denarja v narodnem gospodarstvu in na dohodek neturističnega gospodarstva (indirektni vpliv).

Indukcijska funkcija pa izraža vplive na povečanje družbenega proizvoda in narodnega dohodka v vseh sektorjih narodnega gospodarstva.

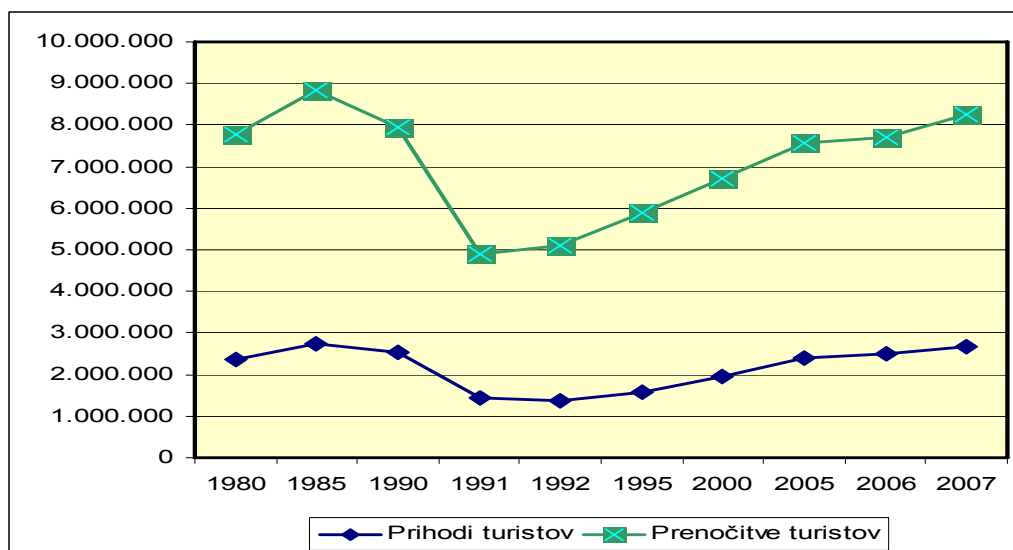
Učinki na vseh področjih se med seboj prepletajo, kar dodatno otežuje njihovo proučevanje in merjenje. Zato se velikokrat merijo le parcialni učinki na posameznih področjih, neodvisno od sprememb na drugih. Koncept trajnostnega razvoja, ki hkrati meri spremembo na ekonomskem, socialno-kulturnem in ekonomskem področju, postaja nepogrešljiv pri planiranju na nacionalnem, regionalnem, lokalnem in podjetniškem nivoju (Planina & Mihalič, 2002, str. 224-253).

4 PREGLED RAZVOJA TURIZMA V SLOVENIJI

4.1 Analiza turističnega prometa domačih in tujih gostov

Skupni obseg turističnega prometa, merjen s številom gostov, tako nočitev kot prihodov gostov, je začel nazadovati že nekaj časa pred jugoslovansko krizo. Krivulja, ki prikazuje število prihodov turistov v Slovenijo, se je obrnila navzdol leta 1986 in dosegla leta 1992 najnižjo absolutno raven. Tudi leta 1992, ko ni bilo več čutiti bližine vojne, je v Sloveniji letovalo 4 % manj turistov kot leto prej.

Slika 3: Število vseh gostov in prenočitev v Sloveniji po letu 1980



Vir: Statistični urad Republike Slovenije (SI-stat podatkovni portal), 2009, Tabeli P-1 in P-2.

Povprečna doba bivanja gostov je bila najdaljša v obdobju 1991- 1995 (3,4- 3,7 dni), od leta 1985 do leta 1990 pa se je z zmanjševanjem števila turistov zmanjševala tudi povprečna doba bivanja. Povprečna doba bivanja je bila vseskozi najdaljša v zdraviliških in obmorskih krajih. Za domače turiste je v povprečju značilna daljša doba bivanja kot za tuje turiste (Tabela P-11).

Tabela 3 prikazuje, da nočitve domačih gostov zajemajo do leta 1992 bistveno večje deleže kot nočitve tujih gostov. Struktura nočitev je verjetno takšna zaradi tega, ker so bili turisti iz držav na ozemlju nekdanje Jugoslavije do leta 1991 šteti med domače turiste, od leta 1992 pa med tuje turiste. To razmerje pa se je od leta 2000 do 2007 spremenilo, saj se je delež nočitev tujih gostov povečal od 51 % v letu 2000 na skoraj 59 % v letu 2007. Nasprotno pa se je delež domačih gostov v enakem obdobju znižal od 49 % na 41 %.

Tabela 3: Struktura nočitev po letu 1980

Leto	Nočitve tujih gostov	%	Nočitve domačih gostov	%	Nočitve vseh gostov	%
1980	2.794.686	35,96	4.976.579	64,04	7.771.265	100,00
1991	969.591	19,84	3.916.251	80,16	4.885.842	100,00
1992	2.015.022	39,53	3.082.951	60,47	5.097.973	100,00
2000	3.404.097	50,66	3.314.901	49,34	6.718.998	100,00
2007	4.867.900	58,92	3.393.408	41,08	8.261.308	100,00

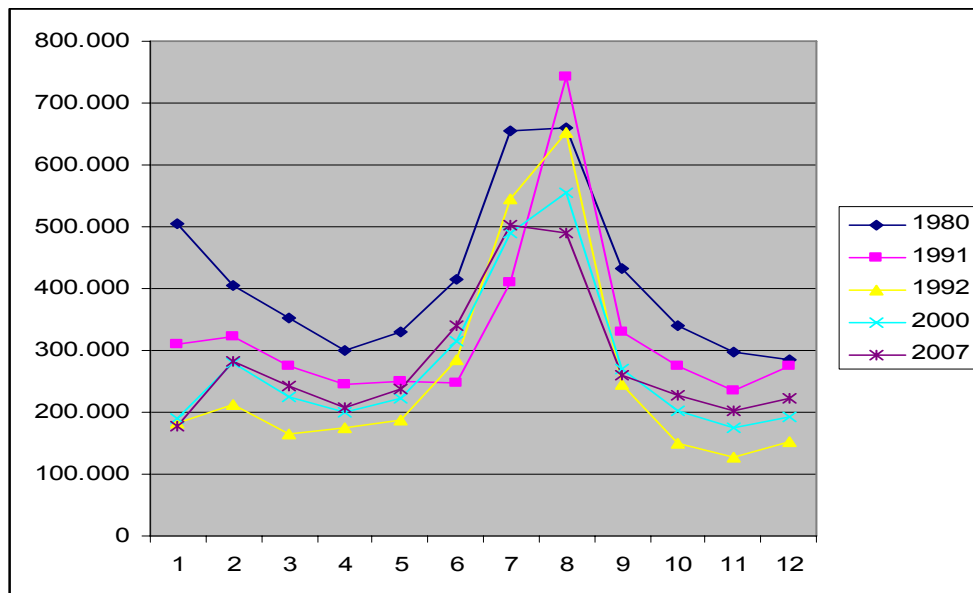
Vir: Statistični urad Republike Slovenije (SI-stat podatkovni portal), 2009, Tabela P-2.

4.1.1 Domači turistični promet

Slovenski domači turizem je bil vse do leta 1995 v primerjavi z mednarodnim turizmom celo bolj razvit. Po letu 1991 so kot domači gostje v Sloveniji evidentirani samo državljani Slovenije.

Januar je bil v letih 1980, 1985, 1990 in 1991 zelo dobro zastopan mesec z nočitvami domačih gostov. Izrazitejši vrhovi so v zgoraj omenjenih letih vidni tudi v času poletne sezone, ki traja od junija do septembra. November in december sta bila najzanimivejša za domače goste v letu 1980 in 1985, medtem ko je vse od leta 1990 - 2007 izpad nočitev domačih gostov v tem obdobju zelo opazen. Čeprav začnejo nočitve po letu 1995 naraščati, še vedno ne presežejo nočitev iz leta 1980 in 1985.

Slika 4: Sezonska variabilnost domačega turizma



Vir: Statistični urad Republike Slovenije (SI-stat podatkovni portal), 2009, Tabela P-6.

Povprečna doba bivanja domačih turistov je daljša od povprečne dobe bivanja tujih turistov. Vse od leta 1980-1990 je trajal obisk domačih gostov v povprečju 3 dni, v letu 1991 3 dni in pol, leta 1992 in 1995 4,1 dni, nato pa se je doba bivanja domačih turistov zopet znižala vse do 3,6 dni v letu 2007.

Absolutno skupno število turističnih nočitev v Sloveniji je v letu 1992 znašalo 5.098.000, kar predstavlja še vedno le 57,8 % vseh nočitev, doseženih v izbranem rekordnem letu 1985.

4.1.2 Mednarodni turistični promet

Analiza strukture mednarodnega turizma zajema razčlenitev po državni pripadnosti, sezonsko variabilnost in gibanje povprečne dobe bivanja.

Delež tujih obiskovalcev iz območij nekdanje Jugoslavije, ki je še leta 1980 pomenil 36 % vseh gostov Slovenije, je leta 1992 zdrsnil na 14 %, delež tujih turistov iz evropskih in izven evropskih držav pa je od leta 1990, ko je znašal 43 %, zdrsnil leta 1992 na 31 %. Še bolj kot sam delež tujih gostov v Sloveniji se je zmanjšalo tudi njihovo absolutno število, za katerega smo bili vajeni, da je z občasnimi nihanji v posameznih letih vendarle naraščalo. Prvi občutnejši padec tujih gostov in njihovih prenočitev je zabeležen že leta 1991 (Tabeli P-1 in P-2).

Slovenija beleži največ prihodov tujih turistov iz Nemčije, Italije, Avstrije in Hrvaške, le-ti so leta 1995 ustvarili 66,2 %, leta 2000 64,7 % in leta 2003 59,8 % vseh tujih nočitev (Satelitski računi za turizem v Sloveniji, 2004, str. 17)

Z novim pojmovanjem tujih gostov se prav tako bistveno spreminja tudi njihova struktura. Po številu gostov in po številu prenočitev so bili v letu 2006 na prvem mestu Italijani, na drugem mestu Avstrijci, šele na tretjem mestu Nemci, ki so bili vse do leta 2001 v večini. Nemcem sledijo Britanci na četrtem mestu, le-tem pa še Nizozemci in Madžari.

Tabela 4: Najpomembnejše emitivne turistične države za slovenski turizem (kot % skupnih nočitev), 2001 in 2006

Turistični trgi	2001		2006	
	Država	%	Država	%
1.	Nemčija	22.7	Italija	20.0
2.	Italija	18.1	Avstrija	15.0
3.	Avstrija	16.5	Nemčija	13.6
4.	Velika Britanija	5.0	Velika Britanija	7.2
5.	Nizozemska	3.7	Nizozemska	4.0
6.	Madžarska	2.3	Madžarska	2.5

Vir: Panorama on tourism, Eurostat Statistical books, 2008, str. 67.

Če ne upoštevamo tujih gostov iz območij nekdanje Jugoslavije, so bili leta 1991 in 1992 najštevilčnejši tuji obiskovalci Italijani. Na drugem mestu so bili leta 1991 še državljani Nemčije (pred gosti iz Avstrije), naslednje leto pa sta se državi že zamenjali. Skupaj so državljani omenjenih treh tujih držav ustvarili v Sloveniji leta 1991 57,2 % vseh tujih prenočitev in leta 1992 kar 75,1 % (Tabela P-12).

4.1.2.1 Struktura mednarodnega turizma po državni pripadnosti

Največji delež nočitev so realizirali nemški gostje, vendar je opazno zmanjševanje njihove udeležbe. Tako so leta 1985 njihove nočitve zajemale 28 % vseh nočitev tujih gostov, leta 2000 skoraj 23 %, leta 2007 pa le še 13 %. Na drugem mestu so italijanski gostje, ki so v letu 1985 realizirali 10,5 % vseh nočitev tujih gostov, v letu 2000 19 %, v letu 2007 pa 18,7 %. Vedno večji delež v strukturi nočitev tujih gostov zajemajo gostje iz Rusije. V letu 2000 so njihove nočitve zavzele 2,01 %, v letu 2007 pa 2,81 %. Večji delež nočitev predstavljajo tudi avstrijski gostje, ki so v letu 1985 realizirali skoraj 11 % nočitev, leta 2000 15,5 % in leta 2007 skoraj 14 %.

V primeru britanskih in nizozemskih gostov je opazna negativna tendenca. Tako se je število nočitev britanskih gostov od leta 1985 do 2000 zmanjšalo kar za 72,2 %. Od leta 2000 do 2007 pa povečalo za 50,01 %, vendar še zdaleč ne na raven iz leta 1985. Pri nizozemskih gostih pa se je od leta 1985 do 2000 število njihovih nočitev zmanjšalo za 65,5 %. Od leta 2000 do leta 2007 pa prav tako povečalo, vendar le za 37,1 %.

Čeprav nizozemski gostje niso zajemali kakšnih pomembnejših deležev, je bilo upadanje deleža njihovih nočitev očitno. Nočitve Nizozemcev so zajemale v letu 1985 9,74 % nočitev vseh tujih gostov, leta 2000 se je ta delež zmanjšal na 3,68 %, v letu 2007 pa je znašal 4,09 %.

Tudi delež nočitev francoskih gostov se je od leta 1985 do 2000 zmanjšal za 35,2 %, leta 2000 do 2007 pa se je zopet povečal za 56 %.

Tabela 5 : Struktura nočitev tujih turistov po izbranih državah, Slovenija, v letih 1985, 2000 in 2007

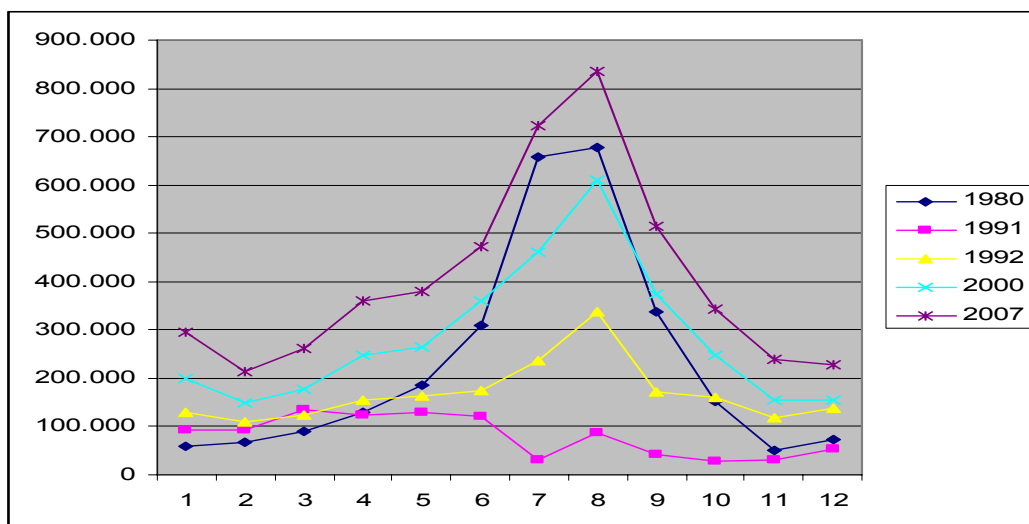
	Število nočitev					
	1985	%	2000	%	2007	%
Avstrija	398.060	10,67	526.996	15,48	668.907	13,74
Belgija	51.237	1,37	61.484	1,81	115.967	2,38
Češka republika	-	-	55.957	1,64	97.204	1,97
Francija	82.231	2,20	53.300	1,57	121.204	2,49
Hrvaška	-	-	251.073	7,38	295.590	6,07
Italija	391.252	10,49	650.566	19,11	911.150	18,72
Madžarska	50.232	1,35	86.175	2,53	134.255	2,76
Nemčija	1.060.517	28,44	772.833	22,70	641.225	13,17
Nizozemska	363.284	9,74	125.210	3,68	199.183	4,09
Ruska federacija	-	-	68.567	2,01	136.722	2,81
Velika Britanija	547.625	14,69	152.497	4,48	304.652	6,26
Druge evropske države	11.443	0,31	14.793	0,43	36.645	0,75
Združene države Amerike	78.970	2,12	66.919	1,97	112.112	2,30
Druge neevropske države	59.568	1,60	30.709	0,90	69.554	1,43
Države skupaj	3.728.765	100,00	3.404.097	100,00	4.867.900	100,00

Vir: Statistični urad Republike Slovenije (SI-stat podatkovni portal), 2009, Tabela P-13.

4.1.2.2 Sezonska variabilnost mednarodnega turizma

Januar, februar, marec, november in december so slabo zastopani meseci. V aprilu se število nočitev precej dvigne, najverjetneje predvsem zaradi velikonočnih praznikov. Od maja naprej se začno vse krivulje, razen leta 1991, strmo dvigovati. Vrhunec dosežejo v avgustu, ko je poletna sezona na višku, nato pa se zopet strmo spustijo do novembra. Krivulja za leto 1992 prikazuje nekoliko enakomernejše razporejen višek poletne sezone, ki se raztege na julij, avgust in september.

Slika 5: Prenočitve tujih gostov po mesecih po letu 1980



Vir: Statistični urad Republike Slovenije (SI-stat podatkovni portal), 2009, Tabela P-6.

4.1.2.3 Povprečna doba bivanja tujih gostov

Povprečna doba bivanja je razmerje med številom nočitev in številom gostov. Po dolžini lahko sklepamo, ali gre za stacionarni turizem ali ne. Povprečna doba bivanja se je z leti skrajševala. V letu 1985 je trajala 3,5 dni, v letu 2000 3,1 dni in v letu 2007 le še 2,8 dni. Precej se je spreminjala tudi glede na posamezne mesece. Najkrajša doba bivanja (okrog 2 dni in pol) je bila v maju leta 2007, ki drugače ne sodi med najmanj zanimive mesece. Šele od maja se je začela daljšati in je v spomladanskih mesecih trajala okrog 3 dni. V poletnih mesecih, ko večina gostov preživlja letni oddih, pa okrog 3 dni in pol. Tudi v septembru je bila doba bivanja dokaj dolga, vendar se je kljub temu od leta 1985, ko je trajala 3,5 dni skrajšala na 2,6 dni v letu 2007. Od oktobra do decembra pa se povprečne dobe bivanja zelo skrajšajo. Povprečne dobe bivanja se seveda zelo razlikujejo tudi po posameznih državah in vrstah turističnih krajev.

Tabela 6: Povprečna doba bivanja tujih turistov, Slovenija, leto 1985, 2000 in 2007 (v dnevih)

	Povprečna doba bivanja		
Mesec	1985	2000	2007
Jan	4,32	3,62	3,42
Feb	4,13	3,11	2,85
Mar	3,43	3,02	2,68
Apr	3,16	2,82	2,60
Maj	3,34	3,07	2,53
Jun	3,55	3,18	2,60
Jul	3,83	3,23	3,01
Avg	3,48	3,40	3,01
Sep	3,50	3,06	2,64
Okt	3,39	2,98	2,67
Nov	2,69	2,87	2,58
Dec	3,15	2,67	2,62
Skupaj	3,5	3,1	2,8

Vir: Statistični urad Republike Slovenije (SI-stat podatkovni portal), 2009, Tabeli P-5 in P-6.

4.2 Analiza turističnega prometa po vrstah poslovnih enot

V Sloveniji je bilo v vseh letih doslej gostom na voljo največ razpoložljivih turističnih zmogljivosti leta 1990 (33.937 sob in 91.215 postelj) ter leta 1985 (32.547 sob in 82.779 postelj). V letih 1991 in 1992, ko je bilo večje število prenočitvenih zmogljivosti iz znanih razlogov zaprtih, beleži uradna statistika leta 1992 le 27. 584 sob in 71.761 postelj, kar je skoraj 20.000 postelj manj kot leta 1990. Vse do leta 2007 se je število postelj ponovno povečalo na 82.515, kar pa je še vedno skoraj 9.000 postelj manj kot leta 1990 (Tabela P-7).

Število zasebnih turističnih sob je od leta 1985 do 2007 nazadovalo. Zasebnih sob je bilo leta 1985 4.829, medtem ko je bilo v letu 2007 evidentiranih le še 545 sob in 2.463 sobodajalcev.

Med dopolnilnimi zmogljivostmi so najbolj konstantni planinski domovi in kočje, kjer se je število stalnih ležišč še najmanj spremenilo.

Leta 1985 so bili s 37,3 % med vsemi vrstami zmogljivosti najbolj zastopani in tudi vedno bolj izkoriščeni hoteli. V letu 2007 so bili prav tako med vsemi zmogljivostmi najbolj zastopani hoteli in sicer 44,9 %.

Leta 1985 je v hotelih prenočilo 53 % vseh gostov, leta 2007 pa že skoraj 63 %. Čeprav se za letovanje v hotelih odloča vse več domačih gostov (leta 1985: 47 %, leta 2007: 51,4 %), se za hotele odločajo predvsem tuji gostje (leta 1985: 61,3 %, leta 2007: 70,9 %).

Zaključim lahko z ugotovitvijo, da se pri vseh vrstah prenočitvenih zmogljivosti v zadnjih letih odražajo pozitivne stopnje rasti (Tabela P-16).

4.3 Analiza turističnega prometa po vrstah turističnih krajev

Analiza turističnega prometa po vrstah turističnih krajev prikazuje, da intenzivno raste zanimanje za slovenska zdravilišča in zdraviliške kraje. Od leta 1985 se je delež zdravilišč v skupaj ustvarjenem turističnem prometu povzpел od 17,5 % do 31,4 % v letu 2000 in 32,4 % v letu 2007. Prav tako se je v obdobju od leta 1985 do leta 2007 le v zdraviliških krajih povečalo tudi število prenočitvenih kapacitet (za 6.743 ležišč). Takoj za zdraviliškimi kraji so na drugem mestu po številu prenočitev obmorski kraji. Leta 1985 so bili po številu prenočitev vodilni, potem se je delež prenočitev do leta 2007 zmanjšal (s 27,4 % vseh prenočitev leta 1985 na 24,3 % leta 2007). Delež vseh drugih vrst turističnih krajev v skupnem turističnem prometu Slovenije, pa je v izbranih letih občutno nazadoval (delež Ljubljane za 5,4 %, delež gorskih turističnih krajev za 17,7 %, delež drugih turističnih in drugih krajev pa za 48,9 %).

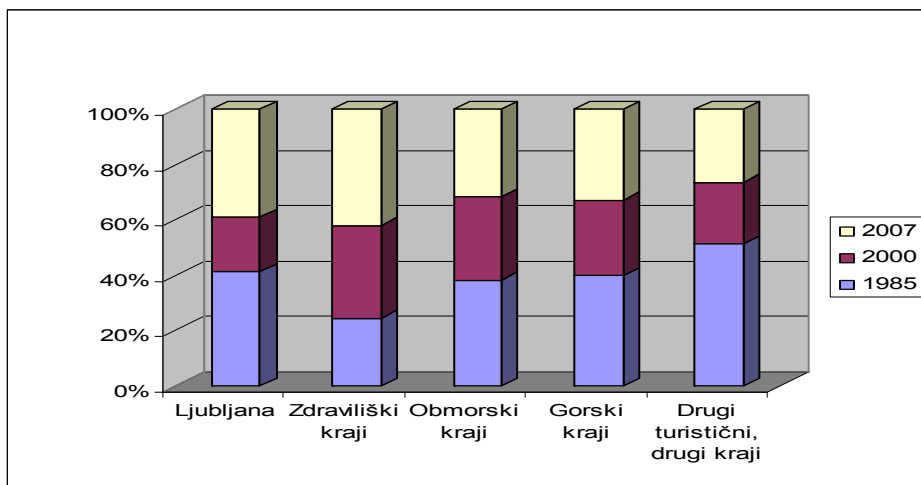
Najdaljša povprečna doba bivanja turistov je bila v zdraviliških in obmorskih krajih, krajša pa v gorskih in drugih turističnih krajih, kamor je uvrščena tudi Ljubljana.

Tabela 7: Prenositve turistov po vrstah krajev, vse vrste nastanitvenih objektov skupaj, Slovenija, po letu 1980

KRAJI		1985	2000	2007
Ljubljana	SKUPAJ	747.979	353.042	707.301
	DOMAČI	505.907	39.588	31.139
	TUJI	242.072	313.454	676.162
Zdraviliški kraji	SKUPAJ	1.544.604	2.112.898	2.651.196
	DOMAČI	1.220.075	1.470.363	1.633.291
	TUJI	324.529	642.535	1.017.905
Obmorski kraji	SKUPAJ	2.413.366	1.883.905	1.992.609
	DOMAČI	830.808	970.710	939.393
	TUJI	1.582.558	913.195	1.053.216
Gorski kraji	SKUPAJ	2.364.751	1.612.502	1.946.643
	DOMAČI	1.247.351	627.810	562.477
	TUJI	1.117.400	984.692	1.384.166
Drugi turistični, drugi kraji	SKUPAJ	1.751.685	756.651	895.182
	DOMAČI	1.289.479	206.430	206.943
	TUJI	462.206	550.221	688.239

Vir: Statistični urad Republike Slovenije (SI-stat podatkovni portal), 2009, Tabela P-4.

Slika 6: Struktura vseh prenočitev po vrstah turističnih krajev po letu 1980



Vir: Statistični urad Republike Slovenije (SI-stat podatkovni portal), 2009, Tabela P-4.

4.4 Analiza turističnega prometa po posameznih izbranih občinah

Za pregled turističnega prometa po izbranih občinah sem izbrala le leto 2007, saj so se občine z leti spreminjale. Izbrala sem deset občin, v katerih je bilo v letu 2007 ustvarjenih največ turističnih prihodov in prenočitev.

Analiza turističnega prometa po posameznih izbranih občinah prikazuje, da intenzivno raste zanimanje tujih turistov za občine Ljubljana, Piran in Bled, kjer so v letu 2007 ustvarili največ prihodov in prenočitev. Domači turisti pa so v letu 2007 ustvarili največ prihodov v občinah Piran, Brežice in Moravske Toplice. Po številu prenočitev prav tako prevladujeta občini Piran in Brežice, medtem ko je bilo v občini Izola realiziranih več prenočitev domačih turistov kot v Moravskih Toplicah.

V vseh izbranih občinah je bilo v letu 2007 največ zmogljivosti v hotelih, kampih in privatnih sobah. Največ razpoložljivih sob je bilo v občinah Piran, Ljubljana in Bled, kjer je bilo tudi realiziranih največ turističnih prihodov in prenočitev, najmanj zmogljivosti pa je bilo v občinah Maribor, Koper in Moravske Toplice. V občinah Koper, Izola in Piran izstopajo poleg zgoraj omenjenih zmogljivosti še delavski počitniški domovi, otroški in mladinski počitniški domovi,časne nastanitvene zmogljivosti in marine, v občini Moravske Toplice apartmaji, v občinah Kranjska Gora in Bohinj pa planinski domovi in kočice ter delavski počitniški domovi.

Tabela 8: Prihodi in prenočitve turistov po izbranih občinah, Slovenija, 2007

			Prihodi turistov	Število prenočitev
SLOVENIJA	Vrste objektov - SKUPAJ	DOMAČI	929.846	3.393.408
		TUJI	1.751.332	4.867.900
Bled		DOMAČI	17.089	32.156
		TUJI	182.835	507.013
Bohinj		DOMAČI	34.984	104.057
		TUJI	56.074	178.905
Brežice		DOMAČI	93.056	369.618
		TUJI	68.296	215.254
Izola/Isola		DOMAČI	48.711	245.290
		TUJI	38.612	131.256
Koper/Capodistria		DOMAČI	50.122	209.945
		TUJI	31.586	94.655
Kranjska Gora		DOMAČI	45.488	130.789
		TUJI	80.057	280.702
Ljubljana		DOMAČI	19.389	32.875
		TUJI	358.565	687.059
Maribor		DOMAČI	16.571	47.777
		TUJI	56.134	118.153
Moravske Toplice		DOMAČI	57.789	230.128
		TUJI	49.792	202.778
Piran/Pirano		DOMAČI	141.480	484.178
		TUJI	235.055	827.347

Vir: Statistični urad Republike Slovenije (SI-stat podatkovni portal), 2009, Tabela P-14.

5 POMEN SLOVENSKEGA TURIZMA V EVROPI

V nadaljevanju (od Tabele 9 do Tabele 16) je predstavljen pomen slovenskega turizma v Evropi. Za primerjavo sem izbrala podatke o nočitvah, torej kolikšen je delež v EU in Sloveniji ter kakšna je povprečna letna rast v obdobju 2000-2006. Predstavljena je tudi intenziteta turizma v Sloveniji v primerjavi z intenziteto turizma v evropskih državah. Iz Tabel 13 in 14 je razvidna primerjava Slovenije z EU po namestitvenih kapacitetah in celotnih namestitvenih objektih ter namestitvenih kapacitetah v hotelih za leti 2000 in 2006. Za leti 2000 in 2006 je v Tabeli 11 prikazana celotna letna stopnja zasedenosti v hotelih in podobnih objektih.

Tabela 9: Nočitve turistov v evropskih državah 2006 (1 000)

	Nočitve 2006 (1 000)	% delež v EU-27	Povprečna letna rast 2000-2006
EU-27	2.304.499	100.0	1.2
Slovenija	7.448	0.3	2.3

Vir: Panorama on tourism, Eurostat Statistical books, 2008, str. 4.

Tabela 10: Intenziteta turizma v evropskih državah- Turistične nočitve na prebivalca, 2000 in 2006

	Intenziteta turizma Turistične nočitve na prebivalca	
	2000	2006
EU-27	4.4	4.7
Slovenija	3.3	3.7

Vir: Panorama on tourism, Eurostat Statistical books, 2008, str. 7.

Tabela 11: Celotna letna stopnja zasedenosti v hotelih in podobnih objektih, 2000 in 2006 (%)

	2000	2006
EU-27	37.8	36.2
Slovenija	41.3	45.3

Opomba: Tabela upošteva naslednjo formulo : $(\text{celotne nočitve}/(\text{vsa ležišča} * 365)) * 100$.

Vir: Panorama on tourism, Eurostat Statistical books, 2008, str. 25.

Tabela 12: Celotna izkoriščenost ležišč v hotelih, 2006 (%)

	Jan	Feb	Mar	Apr	Maj	Jun	Jul	Avg	Sep	Okt	Nov	Dec
EU-27	-	-	-	-	-	-	-	-	-	-	-	-
Slovenija	35.4	34.3	39.0	39.8	45.4	53.9	61.9	70.0	56.8	46.1	35.8	35.6

Vir: Panorama on tourism, Eurostat Statistical books, 2008, str. 26.

Tabela 13: Namestitvene kapacitete in celotni namestitveni objekti v Evropi, 2000 in 2006

2000	EU-27	Slovenija
Število objektov	381.719	846
Število ležišč (1 000)	24.221	64
Število ležišč na objekt	63	76
	Delež posamezne države glede na EU-27	
Število objektov	100.0	0.2
Število ležišč	100.0	0.3
2006	EU-27	Slovenija
Število objektov	422.434	707
Število ležišč (1 000)	27.351	66
Število ležišč na objekt	65	94
	Delež posamezne države glede na EU-27	
Število objektov	100.0	0.2
Število ležišč	100.0	0.2
	Povprečna letna rast v % 2000-2006	
Število objektov	1.7	-2.9
Število ležišč	2.0	0.5

Vir: Panorama on tourism, Eurostat Statistical books, 2008, str. 21.

Tabela 14: Namestitvene kapacitete v hotelih in podobnih objektih v Evropi, 2000 in 2006

2000	EU-27	Slovenija
Število hotelov	205.451	448
Število ležišč v hotelih (1 000)	10.367	31
Število ležišč na hotel	50	68
	Delež posamezne države glede na EU-27	
Število hotelov	100.0	0.2
Število ležišč v hotelih	100.	0.3
2006	EU-27	Slovenija
Število hotelov	200.949	358
Število ležišč v hotelih (1 000)	11.537	31
Število ležišč na hotel	57	87
	Delež posamezne države glede na EU-27	
Število hotelov	100.0	0.2
Število ležišč v hotelih	100.0	0.3
	Povprečna letna rast v % 2000-2006	
Število hotelov	-0.4	-3.7
Število ležišč v hotelih (1 000)	1.8	0.3

Vir: Panorama on tourism, Eurostat Statistical books, 2008, str. 24.

V spodnjih dveh tabelah so prikazane karakteristike slovenskih turistov starejših od 15 let, za obdobje 2004-2006. Prva tabela prikazuje koliko nočitev je bilo ustvarjenih doma in v tujini, druga pa, v katere države slovenski turisti najpogosteje potujejo in kolikšen delež predstavljajo te države.

Tabela 15: Karakteristike slovenskih turistov starejših od 15 let

	Počitnice in izleti turistov								
	Skupaj (doma in v tujino)			Doma			V tujino		
	Skupaj	1-3 nočitve	4 nočitve in več	Skupaj	1-3 nočitve	4 nočitve in več	Skupaj	1-3 nočitve	4 nočitve in več
	V 1 000	V 1 000	V 1 000	V 1 000	V 1 000	V 1 000	V 1 000	V 1 000	V 1 000
2004	3 982	2 447	1 535	1 841	1 427	414	2 141	1 020	1 121
2005	3 901	2 258	1 643	1 780	1 351	429	2 121	907	1 214
2006	4 765	2 958	1 807	2 569	2 071	498	2 196	887	1 309

Vir: Tourism statistics, Eurostat Pocketbooks, 2008, str. 90-91.

Tabela 16: Karakteristike slovenskih turistov starejših od 15 let

<i>Izleti in počitnice v tujini, 4 nočitve in več (v %) po glavnih državah in destinacijah</i>				
	1.	2.	3.	Skupni delež
2004	Hrvaška 65.9	BIH 4.6	Italija 4.6	75.1
2005	Hrvaška 61.8	Italija 6.4	Srbija in Črna Gora 3.7	71.9
2006	Hrvaška 62.1	Italija 6.2	Srbija in Črna Gora 5.9	74.2

Vir: Tourism statistics, Eurostat Pocketbooks, 2008, str. 90-91.

SKLEP

Po analizi podatkov sem ugotovila, da je domači turizem, ki ga tvorijo prebivalci Slovenije kot najštevilčnejši gostje, zelo pomemben z vidika izkoriščenosti zmogljivosti. Slovenski domači turizem je bil vse do leta 1995 v primerjavi z mednarodnim turizmom celo bolj razvit. Razmerje med domačimi in tujimi gosti se je od leta 2000 do 2007 spremenilo, saj se je delež nočitev tujih gostov povečal od 51 % v letu 2000 na skoraj 59 % v letu 2007. Nasprotno pa se je delež domačih gostov v enakem obdobju znižal od 49 % na 41 %.

Povprečna doba bivanja tujih turistov se je z leti skrajševala. V letu 1985 je trajala 3,5 dni, v letu 2000 3,1 dni in v letu 2007 le še 2,8 dni. Precej se je spreminjala tudi glede na posamezne mesece. Povprečne dobe bivanja se seveda zelo razlikujejo tudi po posameznih državah in vrstah turističnih krajev. Za domače turiste je v povprečju značilna daljša doba bivanja kot za tuje turiste.

V Sloveniji je bilo v vseh letih doslej gostom na voljo največ razpoložljivih turističnih zmožljivosti leta 1990 (33.937 sob in 91.215 postelj).

V analiziranem obdobju 1980 - 2007 ugotavljam, da je sezonska variabilnost turističnega prometa v Sloveniji zelo izrazita, saj je število prenočitev vseh turistov v avgustu kot najbolj obiskanem mesecu približno štirikrat večje kot decembra, ko je najmanj ustvarjenih nočitev.

Sezonska narava turizma se kaže v izraziti koncentraciji v poletni sezoni, ki traja okoli tri mesece, od sredine junija do sredine septembra. Tako je bila izkoriščenost ležišč v hotelih v letu 2006 najvišja od junija do septembra, saj je v tem času močna sezonska koncentracija tujih turistov.

Razlike v sezonski variabilnosti med domačim in tujim turizmom kažejo na prevlado posameznih vrst turizma: pri tujih turistih prevladuje močna sezonska koncentracija v poletnih mesecih, medtem ko se pri domačih turistih poleg koncentracije v poletju kaže še rahel maksimum v zimskih mesecih; pomemben pa je tudi enakomeren porast v mesecih izven sezone.

Z analizo turističnega prometa po vrstah poslovnih enot sem ugotovila, da so bili leta 1985 s 37,3 % med vsemi vrstami zmožljivosti najbolj zastopani in tudi vedno bolj izkoriščeni hoteli. V letu 2007 so bili prav tako med vsemi zmožljivostmi najbolj zastopani hoteli in sicer 44,9 %. Leta 1985 je v hotelih prenočilo 53 % vseh gostov, leta 2007 pa že skoraj 63 %. Čeprav se za letovanje v hotelih odloča vse več domačih gostov (leta 1985: 47 %, leta 2007: 51,4 %), se za hotele odločajo predvsem tuji gostje (leta 1985: 61,3 %, leta 2007: 70,9 %). Zaključim lahko z ugotovitvijo, da se pri vseh vrstah prenočitvenih zmožljivosti v zadnjih letih odražajo pozitivne stopnje rasti.

Z analizo turističnega prometa po vrstah turističnih krajev sem ugotovila, da intenzivno raste zanimanje za slovenska zdravilišča in zdraviliške kraje. Od leta 1985 se je namreč delež zdravilišč v skupaj ustvarjenem turističnem prometu povzpел od 17,5 % do 32,4 % v letu 2007. V istem obdobju se je v zdraviliških krajih povečalo tudi število prenočitvenih kapacitet (za 6.743 ležišč). Prav tako je za zdraviliške kraje značilna najdaljša povprečna doba bivanja turistov. Po tem sklepam, da ima Slovenija na področju zdraviliškega oziroma wellness turizma še veliko potencialov za nadaljnjo rast in razvoj. Prosti čas je potrebno preživeti čim bolj kvalitetno in wellness je rešitev in modni trend, ki se čedalje pogosteje pojavlja v turizmu.

Z analizo turističnega prometa po posameznih izbranih občinah sem spoznala, da intenzivno raste zanimanje tujih turistov za občine Ljubljana, Piran in Bled, kjer so v letu 2007 ustvarili največ prihodov in prenočitev. Domači turisti pa so v letu 2007 ustvarili največ prihodov v občinah Piran, Brežice in Moravske Toplice. Po številu prenočitev prav tako prevladujeta občini Piran in Brežice, medtem ko je bilo v občini Izola realiziranih več prenočitev domačih turistov kot v Moravskih Toplicah. V vseh izbranih občinah je bilo v letu 2007 največ zmožljivosti v hotelih, kampih in privatnih sobah.

Po analizi podatkov sem ugotovila, da po kriterijih nastanitvenih zmogljivosti sodi Slovenija med slabo razvite turistične države. Delež Slovenije glede na Evropo je po številu ležišč in številu hotelov zelo nizek, saj predstavlja le 0,2 % in 0,3 %.

Slovenija beleži največ prihodov tujih turistov iz Nemčije, Italije, Avstrije, Hrvaške, Velike Britanije, Nizozemske in Madžarske.

Glavne države, za katere se odločajo Slovenci in tam ustvarijo največ prihodov in nočitev, so Hrvaška, BIH, Italija, Srbija in Črna Gora. Iz tega sklepam, da med Slovenci prevladujejo odločitve za krajša potovanja, odločilnega pomena pa je tudi bližina izbrane destinacije.

LITERATURA IN VIRI

1. *Concepts, definitions and classifications for tourism statistics (1995)*. Madrid: Svetovna turistična organizacija. Najdeno 14. junija 2009 na spletnem naslovu <http://pub.unwto.org/>.
2. Drobne, P. (1994). *Turistični promet v obdobju 1985-1994 in statistični prikaz stanja turizma v Sloveniji, delovni zvezek št. 12 / letnik III / 1994*.
3. Krippendorf, J., Kramer, B., & Mueller, H. (1987). *Freizeit und Tourismus*. Bern: Berner Studien zum Fremdenverkehr.
2. Kšela, J. (1981). *Letni pregled turizma 1980*. Ljubljana: Statistični urad Republike Slovenije.
3. Kšela, J. (1989). *Letni pregled turizma 1985-1987*. Ljubljana: Statistični urad Republike Slovenije.
4. Kšela, J. (1991). *Letni pregled turizma 1990*. Ljubljana: Statistični urad Republike Slovenije.
5. Kšela, J. (1994). *Letni pregled turizma 1991*. Ljubljana: Statistični urad Republike Slovenije.
6. Kšela, J., Škafar, A., & Rakonjac, M. (1996). *Pregled turizma 1992-1994*. Ljubljana: Statistični urad Republike Slovenije.
7. Kšela, J., Premerl, J., Škafar, A., & Rakonjac, M. (1997). *Letni pregled turizma 1995*. Ljubljana: Statistični urad Republike Slovenije.
8. Kšela, J. (2002). *Letni pregled turizma 2000*. Ljubljana: Statistični urad Republike Slovenije.
9. *Letni pregled turizma- časovne serije 2000-2007*. Ljubljana: Statistični urad Republike Slovenije.
10. *Letno poročilo Banke Slovenije za leto 2008*. Ljubljana: Banka Slovenije. Najdeno 8. julija 2009 na spletnem naslovu <http://www.bsi.si/iskalnik.asp?Page=1>.
11. Mihalič T. (2002). *Ekonomske funkcije turizma*. Ljubljana: Ekonomska fakulteta.
12. Mihalič T. (2005). *Vodnik po ekonomiki turizma*. Ljubljana: Ekonomska fakulteta.
13. *Panorama on tourism, Eurostat Statistical books (2008)*. Najdeno 15. julija 2009 na spletnem naslovu http://epp.eurostat.ec.europa.eu/portal/page/portal/product_details/publication?p_product_code=KS-30-08-5.
14. Planina, J. & Mihalič, T. (2002). *Ekonomika turizma*. Ljubljana: Ekonomska fakulteta.
15. *Recommendations on Tourism Statistics (2008)*. Najdeno 10. junija 2009 na spletnem naslovu <http://unstats.un.org/unsd/statcom/doc08/BG-TourismStats.pdf>.
16. Sirše, J. (2004). *Satelitski računi za turizem v Sloveniji, Ocena ekonomskega obsega in pomena turizma v Sloveniji po metodologiji satelitskih računov za turizem*. Ljubljana: Ministrstvo za gospodarstvo.
17. Statistični urad Republike Slovenije. (2009). Prihodi in prenočitve turistov po vrstah nastanitvenih objektov, po vrstah krajev, po mesecih, po izbranih državah v izbranih

- letih. Najdeno 10. julija 2009 na spletnem naslovu
<http://www.stat.si/pxweb/Dialog/Saveshow.asp>.
18. Statistični urad Republike Slovenije. (2009). Prenočitvene zmogljivosti po vrstah krajev , po vrstah nastanitvenih objektov, po izbranih občinah v izbranih letih. Najdeno 12. julija 2009 na spletnem naslovu <http://www.stat.si/pxweb/Dialog/Saveshow.asp>.
19. Statistični urad Republike Slovenije. (2009). Povprečna doba bivanja turistov po vrstah krajev v izbranih letih. Najdeno 13. julija 2009 na spletnem naslovu <http://www.stat.si/pxweb/Dialog/Saveshow.asp>.
20. *Tourism statistics, Eurostat Pocketbooks (2008)*. Najdeno 15. julija 2009 na spletnem naslovu
http://epp.eurostat.ec.europa.eu/portal/page/portal/product_details/publication?p_product_code=KS-DS-08-001
21. Zagoršek H. (2007, 6. december). *Ocena ekonomskega pomena turizma v Sloveniji z metodo Satelitskih računov za turizem, Inštitut za socioekonomsko in poslovno evalvacijo* . Najdeno 20. julija 2009 na spletnem naslovu
[http://www.slovenia.info/pictures%5CTB_board%5Catachments_1%5C2007%5COcena_ekonomskega_pomena_turizma_v_Sloveniji_\(dr._Zagorsek\)_5890.pdf](http://www.slovenia.info/pictures%5CTB_board%5Catachments_1%5C2007%5COcena_ekonomskega_pomena_turizma_v_Sloveniji_(dr._Zagorsek)_5890.pdf).
22. *Zbornik predavanj, IV. Wellness kongres (2008)*. Grand hotel Primus: Terme Ptuj.

PRILOGE

Kazalo prilog

Priloga 1: Prihodi in prenočitve turistov po vseh vrstah nastanitvenih objektov skupaj, Slovenija, po letu 1980	1
Priloga 2: Prihodi in prenočitve turistov po vrstah krajev, po vseh vrstah nastanitvenih objektov skupaj, Slovenija, po letu 1980	2
Priloga 3: Sezonska variabilnost domačega in tujega turizma, prihodi in prenočitve po mesecih, Slovenija, po letu 1980	4
Priloga 4: Prenositvene zmogljivosti po vrstah krajev in vrstah nastanitvenih objektov, Slovenija, po letu 1980	7
Priloga 5: Povprečna doba bivanja turistov po vrstah krajev po letu 1980	10
Priloga 6: Struktura tujkega turizma, prihodi in prenočitve turistov po izbranih državah, Slovenija, po letu 1980	11
Priloga 7: Prihodi in prenočitve turistov, prenočitvene zmogljivosti, po izbranih občinah, Slovenija, 2007	13
Priloga 8: Prenositve turistov po vrstah nastanitvenih objektov, Slovenija, po letu 1980	18

Priloga 1: Prihodi in prenočitve turistov po vseh vrstah nastanitvenih objektov skupaj, Slovenija, po letu 1980

Tabela P-1: Prihodi turistov, vse vrste nastanitvenih objektov skupaj, Slovenija, po letu 1980

SLOVENIJA		1980	1985	1990	1991	1992	1995	2000	2005	2006	2007
	SKUPAJ	2.377.583	2.752.990	2.536.786	1.425.321	1.367.224	1.576.672	1.957.116	2.395.010	2.484.605	2.681.178
	DOMAČI	1.508.546	1.697.161	1.441.733	1.126.577	750.842	844.569	867.567	840.041	867.955	929.846
	TUJI	869.037	1.055.829	1.095.053	298.744	616.382	732.103	1.089.549	1.554.969	1.616.650	1.751.332

Vir: Statistični urad Republike Slovenije (SI-stat podatkovni portal), 2009.

Tabela P-2: Prenocitve turistov, vse vrste nastanitvenih objektov skupaj, Slovenija, po letu 1980

SLOVENIJA		1980	1985	1990	1991	1992	1995	2000	2005	2006	2007
	SKUPAJ	7.771.265	8.822.385	7.956.406	4.885.842	5.097.973	5.883.046	6.718.998	7.572.584	7.722.267	8.261.308
	DOMAČI	4.976.579	5.093.620	4.283.288	3.916.251	3.082.951	3.447.579	3.314.901	3.173.338	3.233.438	3.393.408
	TUJI	2.794.686	3.728.765	3.673.118	969.591	2.015.022	2.435.467	3.404.097	4.399.246	4.488.829	4.867.900

Opomba: Turisti iz držav na ozemlju nekdanje Jugoslavije so do leta 1991 šteti med domače turiste, od leta 1992 pa med tuje.

Vir: Statistični urad Republike Slovenije (SI-stat podatkovni portal), 2009.

Priloga 2: Prihodi in prenočitve turistov po vrstah krajev, po vseh vrstah nastanitvenih objektov skupaj, Slovenija, po letu 1980

Tabela P-3: Prihodi turistov po vrstah krajev, vse vrste nastanitvenih objektov skupaj, Slovenija, po letu 1980

		1980	1985	1990	1991	1992	1995	2000	2005	2006	2007
Ljubljana	SKUPAJ	410.989	526.813	389.407	184.714	136.235	140.950	172.321	313.427	350.811	372.187
	DOMAČI	266.391	369.452	210.197	127.320	23.965	24.719	21.632	17.227	16.699	18.413
	TUJI	144.598	157.361	179.210	57.394	112.270	116.231	150.689	296.200	334.112	353.774
Zdraviliški kraji	SKUPAJ	161.996	220.949	288.860	241.451	280.844	340.143	418.205	553.481	595.981	600.867
	DOMAČI	123.609	164.486	205.545	211.230	213.084	247.400	284.119	321.605	348.364	366.531
	TUJI	38.387	56.463	83.315	30.221	67.760	92.743	134.086	231.876	247.617	234.336
Obmorski kraji	SKUPAJ	359.745	441.515	450.342	242.454	303.799	370.165	474.973	519.849	522.916	545.504
	DOMAČI	175.108	186.816	187.029	179.693	160.109	209.961	238.663	227.443	230.138	240.293
	TUJI	184.637	254.699	263.313	62.761	143.690	160.204	236.310	292.406	292.778	305.211
Gorski kraji	SKUPAJ	716.252	653.739	600.952	388.366	363.329	440.869	522.628	611.442	606.496	663.341
	DOMAČI	429.298	373.633	325.593	316.846	245.771	256.052	224.511	186.776	183.691	203.948
	TUJI	286.954	280.106	275.359	71.520	117.558	184.817	298.117	424.666	422.805	459.393
Drugi turistični, drugi kraji	SKUPAJ	728.601	909.974	807.225	368.336	283.017	284.545	368.989	365.646	380.229	434.080
	DOMAČI	514.140	602.774	513.369	291.488	107.913	106.437	98.642	78.623	82.678	92.410
	TUJI	214.461	307.200	293.856	76.848	175.104	178.108	270.347	287.023	297.551	341.670

Vir: Statistični urad Republike Slovenije(SI-stat podatkovni portal), 2009; Letni pregledi turizma po izbranih letih.

Tabela P- 4: Prenositve turistov po vrstah krajev, vse vrste nastanitvenih objektov skupaj, Slovenija, po letu 1980

		1980	1985	1990	1991	1992	1995	2000	2005	2006	2007
Ljubljana	SKUPAJ	681.973	747.979	575.273	320.198	400.020	313.192	353.042	565.483	636.098	707.301
	DOMAČI	453.874	505.907	304.058	203.274	72.563	54.153	39.588	30.591	28.179	31.139
	TUJI	228.099	242.072	271.215	116.924	327.457	259.039	313.454	534.892	607.919	676.162
Zdraviliški kraji	SKUPAJ	1.312.929	1.544.604	1.822.736	1.481.409	1.674.646	1.884.467	2.112.898	2.463.998	2.549.837	2.651.196
	DOMAČI	1.104.271	1.220.075	1.345.431	1.298.905	1.310.972	1.377.107	1.470.363	1.514.462	1.579.486	1.633.291
	TUJI	208.658	324.529	477.305	182.504	363.674	507.360	642.535	949.536	970.351	1.017.905
Obmorski kraji	SKUPAJ	2.033.264	2.413.366	2.102.236	1.000.268	1.266.421	1.662.589	1.883.905	1.948.744	1.925.382	1.992.609
	DOMAČI	886.547	830.808	713.908	776.366	748.948	1.038.953	970.710	916.331	903.607	939.393
	TUJI	1.146.717	1.582.558	1.388.328	223.902	517.473	623.636	913.195	1.032.413	1.021.775	1.053.216
Gorski kraji	SKUPAJ	2.182.707	2.364.751	2.117.918	1.351.663	1.133.095	1.443.284	1.612.502	1.826.842	1.789.983	1.946.643
	DOMAČI	1.317.675	1.247.351	1.027.419	1.044.508	747.170	785.889	627.810	516.015	513.721	562.477
	TUJI	865.032	1.117.400	1.090.499	307.155	385.925	657.395	984.692	1.310.827	1.276.262	1.384.166
Drugi turistični, drugi kraji	SKUPAJ	1.560.392	1.751.685	1.338.243	732.304	623.791	579.514	756.651	708.229	765.338	895.182
	DOMAČI	1.214.212	1.289.479	892.472	593.198	203.298	191.477	206.430	174.427	193.428	206.943
	TUJI	346.180	462.206	445.771	139.106	420.493	388.037	550.221	533.802	571.910	688.239

Vir: Statistični urad Republike Slovenije(SI-stat podatkovni portal), 2009; Letni pregledi turizma po izbranih letih

Priloga 3: Sezonska variabilnost domačega in tujega turizma, prihodi in prenočitve po mesecih, Slovenija, po letu 1980

Tabela P-5: Prihodi domačih in tujih turistov po mesecih, Slovenija, po letu 1980

		Prihodi turistov											
		I	II	III	IV	V	VI	VII	VIII	IX	X	XI	XII
Turisti - SKUPAJ	1980	146.337	131.578	134.714	149.146	188.514	230.468	325.072	364.794	268.750	180.056	129.839	128.315
	1985	143.661	139.613	174.227	189.998	234.660	277.046	368.804	421.076	295.159	208.215	152.525	158.006
	1990	132.628	128.187	161.869	209.933	214.546	250.170	324.474	397.199	255.886	184.624	135.808	141.462
	1991	123.495	119.464	133.881	135.900	129.997	116.342	107.753	203.033	111.745	81.366	70.682	91.663
	1992	80.442	89.558	84.540	102.650	102.078	126.859	170.910	228.358	121.169	93.086	74.716	92.858
	1995	89.610	93.937	100.215	117.435	121.326	159.331	217.727	243.846	145.462	109.287	85.239	93.257
	2000	104.361	120.667	118.963	146.552	150.351	198.335	251.236	306.959	194.190	143.529	105.881	116.092
	2005	122.790	134.362	153.444	169.191	212.598	232.566	321.690	351.615	241.229	191.139	126.054	138.332
	2006	133.849	136.366	151.982	173.096	198.455	250.359	336.106	347.231	259.809	200.528	142.085	154.739
	2007	134.812	153.113	166.519	205.861	219.347	275.263	354.465	390.303	269.478	201.087	155.822	155.108
Domači	1980	129.559	112.268	105.681	104.568	122.984	133.795	142.670	158.015	155.959	129.067	109.938	104.042
	1985	124.955	117.714	140.087	130.848	153.548	150.574	151.515	178.947	159.591	144.756	125.277	119.349
	1990	107.259	95.311	120.895	119.545	125.182	125.935	139.712	169.192	126.695	112.142	101.106	98.759
	1991	97.374	94.784	93.938	96.717	91.605	81.679	97.182	177.345	96.487	70.040	57.689	71.737
	1992	43.178	51.813	40.793	49.753	50.454	74.169	107.666	141.524	66.681	43.564	36.803	44.444
	1995	46.124	55.717	55.365	49.004	57.168	85.198	130.506	147.124	72.826	53.758	43.853	47.926
	2000	49.123	72.945	59.891	59.019	64.185	84.546	107.842	127.979	71.672	60.680	51.604	58.081
	2005	49.433	68.917	59.640	64.215	63.760	80.671	105.410	103.965	67.471	61.611	54.577	60.371
	2006	51.559	70.570	65.888	53.394	61.622	81.723	113.947	100.902	77.639	69.371	59.347	61.993
	2007	48.348	77.674	69.371	67.431	69.242	93.743	113.954	112.381	74.250	72.105	63.538	67.809
Tuji	1980	16.778	19.310	29.033	44.578	65.530	96.673	182.402	206.779	112.791	50.989	19.901	23.273
	1985	18.706	21.899	34.140	59.150	81.112	126.472	217.289	242.129	135.568	63.459	27.248	28.657
	1990	25.369	32.876	40.974	90.388	89.364	124.235	184.762	228.007	129.191	72.482	34.702	42.703
	1991	26.121	24.680	39.943	39.183	38.392	34.663	10.571	25.688	15.258	11.326	12.993	19.926

“nadaljevanje”

	1992	37.264	37.745	43.747	52.897	51.624	52.690	63.244	86.834	54.488	49.522	37.913	48.414
	1995	43.486	38.220	44.850	68.431	64.158	74.133	87.221	96.722	72.636	55.529	41.386	45.331
	2000	55.238	47.722	59.072	87.533	86.166	113.789	143.394	178.980	122.518	82.849	54.277	58.011
	2005	73.357	65.445	93.804	104.976	148.838	151.895	216.280	247.650	173.758	129.528	71.477	77.961
	2006	82.290	65.796	86.094	119.702	136.833	168.636	222.159	246.329	182.170	131.157	82.738	92.746
	2007	86.464	75.439	97.148	138.430	150.105	181.520	240.511	277.922	195.228	128.982	92.284	87.299

Vir: Statistični urad Republike Slovenije(SI-stat podatkovni portal), 2009; Letni pregledi turizma po izbranih letih.

Tabela P-6: Prenočitve domačih in tujih turistov po mesecih, Slovenija, po letu 1980

		Število prenočitev											
		I	II	III	IV	V	VI	VII	VIII	IX	X	XI	XII
Turisti - SKUPAJ	1980	563.431	472.704	444.193	431.470	516.207	724.647	1.313.042	1.337.685	769.743	492.830	346.692	358.621
	1985	538.176	493.728	514.724	512.391	641.305	862.612	1.455.110	1.531.453	902.822	571.259	401.249	397.556
	1990	441.195	406.652	458.176	536.037	604.391	810.796	1.247.568	1.459.805	774.815	489.767	340.744	386.460
	1991	403.506	416.666	409.443	368.826	379.982	367.886	440.031	828.762	372.640	303.775	266.109	328.216
	1992	310.481	323.385	288.718	327.815	349.787	459.937	780.166	992.345	417.304	310.720	245.825	291.490
	1995	332.135	354.276	352.848	353.928	407.780	579.102	980.074	1.111.842	521.836	350.222	262.210	276.793
	2000	389.066	429.575	402.604	446.797	488.329	676.117	952.821	1.163.388	644.184	448.790	330.178	347.149
	2005	426.095	448.519	487.925	468.171	604.361	732.883	1.114.086	1.260.450	726.955	528.048	377.375	397.716
	2006	464.281	463.609	476.301	474.299	574.861	765.136	1.156.912	1.209.037	748.944	547.599	406.820	434.468
	2007	472.257	497.207	502.120	567.645	618.581	811.129	1.226.242	1.325.017	776.080	572.521	440.712	451.797
Domači	1980	505.059	404.429	353.081	301.245	329.278	414.492	653.982	659.008	433.386	341.112	297.286	284.221
	1985	457.379	403.191	397.740	325.495	370.736	413.321	622.269	687.694	427.944	356.430	324.055	307.366
	1990	344.277	287.421	318.120	289.726	311.194	370.884	567.956	651.201	359.060	270.910	247.455	265.084
	1991	309.943	323.652	275.828	245.389	250.257	246.480	409.366	741.794	329.530	275.295	234.021	274.696
	1992	182.507	212.331	165.691	174.034	186.824	284.589	545.048	653.539	245.761	150.772	128.489	153.366
	1995	176.953	226.854	213.089	152.464	203.405	324.566	648.893	727.947	286.716	182.435	148.169	156.088
	2000	189.013	280.980	224.193	200.070	223.587	314.836	490.168	554.162	268.852	202.298	174.395	192.347
	2005	182.378	250.848	225.742	209.140	214.944	308.493	473.244	479.381	251.303	196.398	184.384	197.083

“nadaljevanje”

	2006	192.782	267.796	236.021	168.715	219.800	302.790	498.403	456.506	270.802	219.008	197.324	203.491
	2007	176.632	282.199	241.565	208.245	238.717	339.009	503.047	489.485	260.797	228.212	202.501	222.999
Tuji	1980	58.372	68.275	91.112	130.225	186.929	310.155	659.060	678.677	336.357	151.718	49.406	74.400
	1985	80.797	90.537	116.984	186.896	270.569	449.291	832.841	843.759	474.878	214.829	77.194	90.190
	1990	96.918	119.231	140.056	246.311	293.197	439.912	679.612	808.604	415.755	218.857	93.289	121.376
	1991	93.563	93.014	133.615	123.437	129.725	121.406	30.665	86.968	43.110	28.480	32.088	53.520
	1992	127.974	111.054	123.027	153.781	162.963	175.348	235.118	338.806	171.543	159.948	117.336	138.124
	1995	155.182	127.422	139.759	201.464	204.375	254.536	331.181	383.895	235.120	167.787	114.041	120.705
	2000	200.053	148.595	178.411	246.727	264.742	361.281	462.653	609.226	375.332	246.492	155.783	154.802
	2005	243.717	197.671	262.183	259.031	389.417	424.390	640.842	781.069	475.652	331.650	192.991	200.633
	2006	271.499	195.813	240.280	305.584	355.061	462.346	658.509	752.531	478.142	328.591	209.496	230.977
	2007	295.625	215.008	260.555	359.400	379.864	472.120	723.195	835.532	515.283	344.309	238.211	228.798

Vir: Statistični urad Republike Slovenije(SI-stat podatkovni portal), 2009; Letni pregledi turizma po izbranih letih.

Priloga 4: Prenočitvene zmogljivosti po vrstah krajev in vrstah nastanitvenih objektov, Slovenija, po letu 1980

Tabela P-7: Sobe in ležišča po vrstah krajev, Slovenija, po letu 1980

	<i>Sobe</i>					<i>Ležišča</i>				
	<i>Zdraviliški kraji</i>	<i>Obmorski kraji</i>	<i>Gorski kraji</i>	<i>Drugi turistični kraji</i>	<i>Drugi kraji</i>	<i>Zdraviliški kraji</i>	<i>Obmorski kraji</i>	<i>Gorski kraji</i>	<i>Drugi turistični kraji</i>	<i>Drugi kraji</i>
1980	3.676	9.079	9.743	5.580	1.565	6.924	22.198	26.581	11.913	4.311
1985	4.406	10.124	9.482	7.598	937	8.760	25.978	27.736	17.316	2.989
1990	5.078	9.728	10.366	7.724	1.041	11.402	26.548	32.656	17.982	2.627
1991	5.509	7.812	9.802	5.577	449	11.600	20.187	29.568	12.556	1.053
1992	5.074	7.542	8.624	5.945	399	11.611	19.450	26.694	13.073	933
1995	5.441	8.203	8.559	5.330	422	11.933	21.800	27.257	10.916	947
2000	5.812	8.188	9.197	6.210	835	12.843	22.581	28.165	13.513	2.123
2005	6.210	7.700	8.465	6.720	623	14.544	21.518	26.664	14.621	1.613
2006	6.882	7.711	8.322	7.033	846	16.321	20.953	25.805	15.684	1.974
2007	6.521	7.760	8.830	7.548	805	15.503	20.986	27.091	16.960	1.975

Opomba: Drugi turistični kraji: Všteta je tudi Ljubljana.

Vir: Statistični urad Republike Slovenije(SI-stat podatkovni portal), 2009.

Tabela P- 8: Prenočitvene zmogljivosti po vrstah nastanitvenih objektov, Slovenija, leto 1985

		Število sob	Zmogljivosti - ležišča - Skupaj
SLOVENIJA	Hoteli	12.152	24.986
	Moteli	552	1.248
	Penzioni	318	745
	Gostišča	556	1.306
	Prenočišča	274	639
	Turistična naselja	389	1.226
	Druge gostinske nastanitvene zmogljivosti	84	211
	Topliška in mineralna zdravilišča	2.055	3.340
	Klimatska zdravilišča	186	386
	Planinski domovi in kočje	760	4.374
	Delavski počitniški domovi	3.056	9.528
	Otroški in mladinski počitniški domovi	567	2.200
	Kampi	5.912	18.365
	Zasebne sobe	4.829	12.025
	Začasne nastanitvene zmogljivosti	597	1.630
	Spalni vagoni	260	570

Vir: Letni pregled turizma 1985.

Tabela P-9: Prenočitvene zmogljivosti po vrstah nastanitvenih objektov, Slovenija, leto 2000

		Število sob	Zmogljivosti - ležišča - Skupaj
SLOVENIJA	Hoteli	13.462	26.682
	Moteli	367	812
	Penzioni	1.021	2.565
	Gostišča	893	2.177
	Prenočišča	522	1.266
	Apartmaji	905	3.160
	Planinski domovi in kočje	910	6.052
	Delavski počitniški domovi	1.476	5.509
	Otroški in mladinski počitniški domovi	209	1.472
	Kampi	6.395	18.174
	Zasebne sobe	3.300	9.198
	Začasne nastanitvene zmogljivosti	782	2.158

Vir: Letni pregled turizma 2000.

Tabela P- 10: *Prenočitvene zmogljivosti po vrstah nastanitvenih objektov, Slovenija, leto 2007*

		Število sob	Zmogljivosti - ležišča - Skupaj
SLOVENIJA	Hoteli	15.221	31.383
	Moteli	247	510
	Penzioni	710	1.822
	Gostišča	792	1.858
	Prenočišča	281	674
	Apartmaji	1.660	6.175
	Kampi	5.788	15.873
	Turistične kmetije z nastanitvenimi zmogljivostmi	346	969
	Sobodajalstvo	2.463	7.515
	Sobe	545	1.368
	Počitniška stanovanja	51	180
	Stanovanjske in počitniške hiše	1	10
	Sobe, apartmaji, oddani prek recepcije	1.866	5.957
	Planinski domovi in kočje	663	4.381
	Delavski počitniški domovi	761	3.085
	Otroški in mladinski počitniški domovi	229	1.592
	Drugi domovi	142	364
	Drugi gostinski nastanitveni objekti	684	1.979
	Začasne nastanitvene zmogljivosti	1.203	3.235
	Marine	274	1.100

Vir: Statistični urad Republike Slovenije(SI-stat podatkovni portal), 2009.

Priloga 5: Povprečna doba bivanja turistov po vrstah krajev, po letu 1980

Tabela P-11: Povprečno število prenočitev na turista po vrstah krajev, po letu 1980

		Vrsta turističnih krajev - SKUPAJ	Zdraviliški kraji	Obmorski kraji	Gorski kraji	Drugi turistični kraji	Drugi kraji
Turisti - SKUPAJ	1980	3,3	8,1	5,7	3	2	1,9
	1985	3,2	7	5,5	3,6	1,7	2,5
	1990	3,1	6,3	4,7	3,5	1,6	2,3
	1991	3,4	6,1	4,1	3,5	1,9	2,5
	1992	3,7	6	4,2	3,1	2,4	2,4
	1995	3,7	5,5	4,5	3,3	2,1	2,4
	2000	3,4	5,1	4	3,1	2	2,4
	2005	3,2	4,5	3,7	3	1,9	1,9
	2006	3,1	4,3	3,7	3	1,9	2
	2007	3,1	4,2	3,7	2,9	2	2
Domači	1980	3,3	8,9	5,1	3,1	2,1	2,2
	1985	3	7,4	4,4	3,3	1,8	3
	1990	3	6,6	3,8	3,2	1,6	2,6
	1991	3,5	6,1	4,3	3,3	1,9	2,6
	1992	4,1	6,2	4,7	3	2,1	2,2
	1995	4,1	5,6	4,9	3,1	1,8	2,5
	2000	3,8	5,2	4,1	2,8	2	3
	2005	3,8	4,7	4	2,8	2,2	2,6
Tuji	1980	3,2	5,4	6,2	3	1,6	1,4
	1985	3,5	5,7	6,2	4	1,5	1,6
	1990	3,4	5,7	5,3	4	1,5	1,8
	1991	3,2	6	3,6	4,3	1,9	1,9
	1992	3,3	5,4	3,6	3,3	2,6	2,5
	1995	3,3	5,5	3,9	3,6	2,2	2,3
	2000	3,1	4,8	3,9	3,3	2,1	2,1
	2005	2,8	4,1	3,5	3,1	1,8	1,7
2006	2,8	3,9	3,5	3	1,9	1,9	
2007	2,8	3,8	3,5	3	2	1,9	

Opomba: Turisti iz držav na ozemlju nekdanje Jugoslavije so do leta 1991 šteti med domače turiste, od leta 1992 pa med tuje. Drugi turistični kraji: Všteta je tudi Ljubljana.

Vir: Statistični urad Republike Slovenije (SI-stat podatkovni portal), 2009.

Priloga 6: Struktura tujskega turizma, prihodi in prenočitve turistov po izbranih državah, Slovenija, po letu 1980

Tabela P-12: Prihodi turistov po izbranih državah, Slovenija, po letu 1980

	Prihodi turistov									
	1980	1985	1990	1991	1992	1995	2000	2005	2006	2007
Avstrija	76.552	96.920	86.569	38.601	95.887	116.954	150.309	201.852	203.520	207.248
Češka republika	10.693	16.411	11.306	4.662	9.634	15.587	26.652	31.660	35.830	43.494
Francija	44.335	40.197	36.566	10.716	8.019	13.735	22.169	55.900	54.007	60.464
Hrvaška	-	-	-	209.380	91.700	76.851	91.286	93.968	101.827	106.412
Italija	132.050	165.549	281.882	97.060	162.505	160.340	256.212	338.274	357.101	368.711
Madžarska	24.948	23.322	10.959	3.852	11.568	17.956	30.374	41.873	42.843	50.148
Nemčija	273.140	291.510	227.167	47.893	62.576	136.455	204.003	219.257	204.813	211.067
Nizozemska	67.106	80.838	80.155	6.295	8.366	18.300	31.494	53.602	51.847	56.845
Španija	-	7.990	12.488	814	1.131	2.397	6.837	20.091	24.578	30.659
Velika Britanija	30.570	86.522	82.259	21.620	10.383	13.910	31.213	90.872	91.001	87.122
Druge evropske države	-	205.522	221.685	-	-	139.361	203.832	342.630	374.171	450.277
Združene države Amerike	25.964	37.596	30.371	4.583	7.355	11.903	25.362	41.347	47.169	49.620
Druge neevropske države	24.003	19.863	24.952	16.059	7.472	8.354	9.806	23.643	27.943	29.265
Države skupaj	869.037	1.055.829	1.095.053	298.744	616.382	732.103	1.089.549	1.554.969	1.616.650	1.751.332

Opomba: Turisti iz držav na ozemlju nekdanje Jugoslavije so do leta 1991 šteti med domače turiste, od leta 1992 pa med tuje.

Vir: Statistični urad Republike Slovenije (SI-stat podatkovni portal), 2009.

Tabela P-13: Prenočitve turistov po izbranih državah, Slovenija, po letu 1980

	Število prenočitev									
	1980	1985	1990	1991	1992	1995	2000	2005	2006	2007
Avstrija	294.983	398.060	333.952	138.751	334.665	440.749	526.996	674.090	666.585	668.907
Belgija	40.377	51.237	158.011	22.132	15.218	49.716	61.484	90.412	99.531	115.967
Češka republika	31.991	79.843	43.831	14.045	29.070	38.575	55.957	67.155	77.844	97.204
Francija	108.637	82.231	76.051	34.161	23.883	38.947	53.300	112.525	107.473	121.204
Hrvaška	-	-	-	727.805	286.549	212.751	251.073	258.209	281.414	295.590
Italija	457.273	391.252	713.837	250.017	440.799	387.804	650.566	855.796	889.147	911.150
Madžarska	63.716	50.232	29.620	11.780	34.032	58.099	86.175	114.370	118.530	134.255
Nemčija	993.191	1.060.517	752.338	165.927	242.984	571.601	772.833	693.371	624.490	641.225
Nizozemska	305.773	363.284	336.814	24.992	37.833	83.457	125.210	190.971	177.835	199.183
Ruska federacija	15.307	24.627	56.172	23.029	28.817	84.680	68.567	97.060	104.411	136.722
Velika Britanija	145.008	547.625	575.128	143.071	49.816	65.762	152.497	318.721	319.298	304.652
Druge evropske države	41.485	11.443	14.850	3.786	3.972	12.396	14.793	29.396	24.858	36.645
Združene države Amerike	50.906	78.970	68.896	12.279	20.999	31.992	66.919	89.407	106.992	112.112
Druge neevropske države	53.054	59.568	48.991	32.991	18.690	24.130	30.709	56.025	62.287	69.554
Države skupaj	2.794.686	3.728.765	3.673.118	969.591	2.015.022	2.435.467	3.404.097	4.399.246	4.488.829	4.867.900

Opomba: Turisti iz držav na ozemlju nekdanje Jugoslavije so do leta 1991 šteti med domače turiste, od leta 1992 pa med tuje.

Vir: Statistični urad Republike Slovenije (SI-stat podatkovni portal), 2009.

Priloga 7: Prihodi in prenočitve turistov, prenočitvene zmogljivosti, po izbranih občinah, Slovenija, 2007

Tabela P-14: Prihodi in prenočitve turistov po izbranih občinah, Slovenija, 2007

			<i>Prihodi turistov</i>	<i>Število prenočitev</i>
SLOVENIJA	Vrste objektov - SKUPAJ	DOMAČI	929.846	3.393.408
		TUJI	1.751.332	4.867.900
Bled		DOMAČI	17.089	32.156
		TUJI	182.835	507.013
Bohinj		DOMAČI	34.984	104.057
		TUJI	56.074	178.905
Brežice		DOMAČI	93.056	369.618
		TUJI	68.296	215.254
Izola/Isola		DOMAČI	48.711	245.290
		TUJI	38.612	131.256
Koper/Capodistria		DOMAČI	50.122	209.945
		TUJI	31.586	94.655
Kranjska Gora		DOMAČI	45.488	130.789
		TUJI	80.057	280.702
Ljubljana		DOMAČI	19.389	32.875
		TUJI	358.565	687.059
Maribor		DOMAČI	16.571	47.777
		TUJI	56.134	118.153
Moravske Toplice		DOMAČI	57.789	230.128
		TUJI	49.792	202.778
Piran/Pirano		DOMAČI	141.480	484.178
		TUJI	235.055	827.347

Vir: Statistični urad Republike Slovenije(SI-stat podatkovni portal), 2009.

Tabela P-15: *Prenočitvene zmogljivosti po izbranih občinah in vrstah nastanitvenih objektov, Slovenija, 2007*

		2007	Zmogljivosti - ležišča - skupaj
		Število sob	
Bled	Vrste objektov - SKUPAJ	1.807	4.548
	Hoteli	1.083	2.248
	Penzioni	75	207
	Gostišča	9	24
	Prenočišča	5	12
	Apartmaji	58	274
	Kampi	280	756
	Turistične kmetije z nastanitvenimi zmogljivostmi	15	43
	Sobodajalstvo	245	883
	Sobe	5	12
	Počitniška stanovanja	-	-
	Sobe, apartmaji, oddani prek recepције	240	871
	Planinski domovi in kočе	-	-
	Delavski počitniški domovi	10	42
	Otroški in mladinski počitniški domovi	-	-
	Drugi gostinski nastanitveni objekti	27	59
Bohinj	Vrste objektov - SKUPAJ	1.406	4.983
	Hoteli	282	689
	Penzioni	75	181
	Gostišča	-	-
	Prenočišča	-	-
	Apartmaji	47	154
	Kampi	335	1.160
	Sobodajalstvo	307	1.222
	Sobe	6	12
	Počitniška stanovanja	-	-
	Sobe, apartmaji, oddani prek recepције	301	1.210
	Planinski domovi in kočе	73	478
	Delavski počitniški domovi	241	980
	Otroški in mladinski počitniški domovi	-	-
	Drugi gostinski nastanitveni objekti	46	119
Brežice	Vrste objektov - SKUPAJ	1.370	4.268
	Hoteli	522	1.376
	Moteli	10	20
	Penzioni	29	59
	Gostišča	14	30
	Prenočišča	-	-
	Apartmaji	60	302

"nadaljevanje"

	Kampi	700	2.400
	Turistične kmetije z nastanitvenimi zmogljivostmi	8	24
	Sobodajalstvo	27	57
	Sobe	27	57
	Delavski počitniški domovi	-	-
Izola/Isola	Vrste objektov - SKUPAJ	1.428	4.226
	Hoteli	594	1.589
	Turistična naselja	-	-
	Kampi	165	390
	Turistične kmetije z nastanitvenimi zmogljivostmi	5	13
	Sobodajalstvo	234	781
	Sobe, apartmaji, oddani prek recepcije	234	781
	Planinski domovi in kočice	-	-
	Delavski počitniški domovi	56	217
	Otroški in mladinski počitniški domovi	-	-
	Drugi gostinski nastanitveni objekti	150	450
	Začasne nastanitvene zmogljivosti	90	250
	Marine	134	536
Koper/Capodistria	Vrste objektov - SKUPAJ	1.349	4.172
	Hoteli	528	1.181
	Moteli	32	49
	Penzioni	17	36
	Apartmaji	15	65
	Kampi	400	1.200
	Sobodajalstvo	66	204
	Sobe	10	25
	Sobe, apartmaji, oddani prek recepcije	56	179
	Planinski domovi in kočice	-	-
	Delavski počitniški domovi	79	316
	Otroški in mladinski počitniški domovi	58	651
	Drugi gostinski nastanitveni objekti	45	130
	Začasne nastanitvene zmogljivosti	100	300
	Marine	9	40
Kranjska Gora	Vrste objektov - SKUPAJ	1.562	4.257
	Hoteli	719	1.488
	Moteli	-	-
	Penzioni	15	34
	Gostišča	18	52
	Prenočišča	3	9
	Apartmaji	92	312
	Kampi	250	520
	Sobodajalstvo	233	591
	Sobe	24	57
	Počitniška stanovanja	2	9

“nadaljevanje”

	Sobe, apartmaji, oddani prek recepcije	207	525
	Planinski domovi in kočice	111	771
	Delavski počitniški domovi	121	480
	Otroški in mladinski počitniški domovi	-	-
	Drugi gostinski nastanitveni objekti	-	-
Ljubljana	Vrste objektov - SKUPAJ	2.908	6.425
	Hoteli	1.740	3.158
	Moteli	47	106
	Penzioni	33	79
	Gostišča	46	86
	Prenočišča	38	71
	Apartmaji	42	178
	Kampi	300	900
	Sobodajalstvo	38	85
	Sobe	38	85
	Negostinski objekti	-	-
	Drugi gostinski nastanitveni objekti	32	98
	Začasne nastanitvene zmogljivosti	592	1.664
Maribor	Vrste objektov - SKUPAJ	719	1.372
	Hoteli	463	885
	Moteli	21	44
	Penzioni	5	12
	Gostišča	23	50
	Prenočišča	16	48
	Apartmaji	2	8
	Druge gostinske enote	-	-
	Sobodajalstvo	38	105
	Sobe	38	105
	Počitniška stanovanja	-	-
	Kampi	-	-
	Delavski počitniški domovi	-	-
	Začasne nastanitvene zmogljivosti	151	220
Moravske Toplice	Vrste objektov - SKUPAJ	1.131	2.605
	Hoteli	587	1.157
	Moteli	-	-
	Penzioni	-	-
	Gostišča	22	51
	Prenočišča	-	-
	Apartmaji	244	758
	Kampi	250	500
	Sobodajalstvo	15	87
	Sobe	-	-
	Turistična naselja	-	-
	Sobe, apartmaji, oddani prek recepcije	15	87
	Delavski počitniški domovi	13	52
Piran/Pirano	Vrste objektov - SKUPAJ	4.983	12.588
	Hoteli	2.563	5.512

"nadaljevanje"

	Penzioni	46	136
	Gostišča	-	-
	Prenočišča	39	95
	Apartmaji	142	580
	Kampi	850	1.900
	Sobodajalstvo	857	2.413
	Sobe	36	77
	Počitniška stanovanja	8	32
	Sobe, apartmaji, oddani prek recepcije	813	2.304
	Delavski počitniški domovi	129	530
	Otroški in mladinski počitniški domovi	95	569
	Drugi domovi	15	42
	Začasne nastanitvene zmogljivosti	116	287
	Marine	131	524

Vir: Statistični urad Republike Slovenije(SI-stat podatkovni portal), 2009.

Priloga 8: Prenočitve turistov po vrstah nastanitvenih objektov, Slovenija, po letu 1980

Tabela P-16: Prenočitve turistov po vrstah nastanitvenih objektov, Slovenija, po letu 1980

			1980	1985	1991	1992	1995	2000	2005	2006	2007
			Število prenočitev	Število prenočitev	Število prenočitev	Število prenočitev	Število prenočitev	Število prenočitev	Število prenočitev	Število prenočitev	Število prenočitev
SLOVENIJA	Hoteli	DRŽAVE - SKUPAJ	4.181.050	4.679.815	3.088.206	3.130.601	3.630.434	4.223.493	4.640.836	4.793.923	5.196.429
		DOMAČI	2.415.150	2.392.338	2.292.179	1.604.670	1.746.047	1.688.312	1.549.211	1.644.048	1.742.846
		TUJI	1.765.900	2.287.477	796.027	1.525.931	1.884.387	2.535.181	3.091.625	3.149.875	3.453.583
	Moteli	DRŽAVE - SKUPAJ	188.692	199.674	123.518	79.428	85.983	78.404	46.857	54.274	50.972
		DOMAČI	106.432	124.620	104.269	32.999	45.806	24.237	8.945	10.844	9.475
		TUJI	82.260	75.054	19.249	46.429	40.177	54.167	37.912	43.430	41.497
	Penzioni	DRŽAVE - SKUPAJ	118.150	77.221	109.743	81.355	126.347	147.446	143.010	142.930	158.940
		DOMAČI	94.231	59.079	93.870	42.284	81.309	74.784	52.595	52.544	49.462
		TUJI	23.919	18.142	15.873	39.071	45.038	72.662	90.415	90.386	109.478
	Gostišča	DRŽAVE - SKUPAJ	90.888	177.744	66.329	42.828	29.689	88.241	76.579	87.086	92.091
		DOMAČI	79.354	150.296	55.249	18.979	14.829	36.554	22.708	24.546	24.421
		TUJI	11.534	27.448	11.080	23.849	14.860	51.687	53.871	62.540	67.670
	Prenočišča	DRŽAVE - SKUPAJ	259.671	77.097	63.507	62.734	77.286	80.157	67.915	68.838	47.387
		DOMAČI	225.866	61.681	51.356	20.107	32.206	36.103	19.695	14.354	12.978
		TUJI	33.805	15.416	12.151	42.627	45.080	44.054	48.220	54.484	34.409
	Apartmenti	DRŽAVE - SKUPAJ	18.328	122.014	154.727	143.638	175.571	389.813	525.579	578.947	665.786
		DOMAČI	3.911	74.688	138.756	124.437	146.180	293.281	365.297	390.217	442.319
		TUJI	14.417	47.326	15.971	19.201	29.391	96.532	160.282	188.730	223.467
	Kampi	DRŽAVE - SKUPAJ	577.503	762.738	410.452	666.585	849.352	953.627	1.096.599	1.054.165	1.106.672
		DOMAČI	132.336	212.394	367.025	536.737	650.499	587.566	556.094	533.832	536.387
		TUJI	445.167	550.344	43.427	129.848	198.853	366.061	540.505	520.333	570.285
	Zasebne sobe	DRŽAVE - SKUPAJ	574.730	639.304	143.622	187.704	201.755	210.058	249.425	255.488	237.817
		DOMAČI	300.179	238.472	112.831	81.906	87.829	82.780	109.007	110.641	95.194
		TUJI	274.551	400.832	30.791	105.798	113.926	127.278	140.418	144.847	142.623

"nadaljevanje"

Planinski domovi in kočje	DRŽAVE - SKUPAJ	162.017	140.366	87.492	77.321	71.028	82.197	65.318	64.135	75.441
	DOMAČI	151.073	125.435	85.886	70.898	60.813	63.738	42.774	43.198	51.225
	TUJI	10.944	14.931	1.606	6.423	10.215	18.459	22.544	20.937	24.216
Delavski počitniški domovi	DRŽAVE - SKUPAJ	551.405	704.611	433.361	374.903	363.753	281.833	206.496	202.293	191.418
	DOMAČI	535.923	628.751	418.009	360.141	356.035	275.280	197.851	196.162	186.071
	TUJI	15.482	75.860	15.352	14.762	7.718	6.553	8.645	6.131	5.347
Otroški in mladinski počitniški domovi	DRŽAVE - SKUPAJ	146.739	127.321	81.948	102.169	142.953	127.091	134.903	104.208	118.024
	DOMAČI	134.553	115.981	80.936	101.035	141.190	124.037	128.381	97.709	112.027
	TUJI	12.186	11.340	1.012	1.134	1.763	3.054	6.522	6.499	5.997
Začasne nastanitvene zmogljivosti	DRŽAVE - SKUPAJ	-	38.678	21.394	77.029	59.045	56.638	73.129	76.124	96.475
	DOMAČI	-	10.166	20.654	25.905	21.368	28.229	28.310	27.093	40.655
	TUJI	-	28.512	740	51.124	37.677	28.409	44.819	49.031	55.820

Vir: Statistični urad Republike Slovenije(SI-stat podatkovni portal), 2009; Letni pregledi turizma po izbranih letih.