

UNIVERZA V LJUBLJANI  
EKONOMSKA FAKULTETA

DIPLOMSKO DELO  
**SOCIALNI KAPITAL – PRIMERJAVA MED SLOVENIJO IN DANSKO**

Ljubljana, avgust 2010

GAŠPER VILIČ

## **IZJAVA**

Študent Gašper Vilič izjavljam, da sem avtor tega diplomskega dela, ki sem ga napisal pod mentorstvom mag. Katje Katarine Mihelič, in dovolim njegovo objavo na fakultetnih spletnih straneh.

V Ljubljani, dne 18. avgust 2010

Podpis: \_\_\_\_\_

# KAZALO

UVOD .....	1
<b>1 TEORETIČNO OZADJE SOCIALNEGA KAPITALA .....</b>	<b>1</b>
1.1 Opredelitve socialnega kapitala .....	1
1.2 Ravni socialnega kapitala .....	3
<b>2 VLOGE SOCIALNEGA KAPITALA .....</b>	<b>5</b>
2.1 Koristi socialnega kapitala .....	5
2.2 Merjenje socialnega kapitala .....	7
2.3 Konkurenčnost slovenskega gospodarstva.....	8
2.4 Velikost socialnega kapitala in povezanost med kategorijami .....	11
<b>3 PRIMERJAVA SOCIALNEGA KAPITALA MED SLOVENIJO IN DANSKO....</b>	<b>17</b>
3.1 Opis raziskave .....	17
3.2 Metodologija.....	17
3.3 Namen raziskave.....	17
3.4 Rezultati raziskave.....	17
<b>4 DISKUSIJA .....</b>	<b>24</b>
SKLEP .....	25
LITERATURA IN VIRI.....	27

## KAZALO SLIK

Slika 1: Ravni socialnega kapitala _____	4
Slika 2: Nivoji socialnega kapitala _____	5
Slika 3: BDP na prebivalca v tekočih tržnih cenah v letu 2008 _____	9
Slika 4: Korelacija med stopnjo generaliziranega zaupanja v odstotkih in BDP na prebivalca v tekočih tržnih cenah _____	12
Slika 5: Korelacija med stopnjo generaliziranega zaupanja v odstotkih in mestom na svetovni listi konkurenčnosti po GCR _____	13
Slika 6: Korelacija med vsem članstvom na respondenta in BDP na prebivalca v tekočih tržnih cenah _____	14
Slika 7: Korelacija med vsem članstvom na respondenta in mestom na svetovni listi konkurenčnosti po GCR _____	14
Slika 8: Bi dejali, da večina ljudi gleda le nase ali želi biti v pomoč? _____	18
Slika 9: Gledano na splošno, ali bi dejali, da se večini ljudi lahko zaupa? _____	18
Slika 10: Menite, da bi vas ljudje izkoristili ali bi bili do vas pošteni? _____	19
Slika 11: Kakšen je odnos med ljudmi znotraj soseske? _____	19
Slika 12: Kako verjetno je, da bi svojega otroka prepustili v varstvo svojemu sosedu v primeru otrokove... _____	20
Slika 13: Kako verjetno je, da bi v primeru bolezni svojega sosedu prosili za pomoč? _____	21
Slika 14: Ali se znotraj vaše soseske pričakuje, da se ljudje udeležujejo prostovoljnih aktivnosti ... _____	21
Slika 15: Ali so ljudje, ki ne opravljajo prostovoljnega dela oziroma ne sodelujejo v družbenih aktivnostih... _____	22

## KAZALO TABEL

Tabela 1: Konkurenčnost držav po WEF in IMD _____	12
Tabela 2: Generalizirano zaupanje – EVS 1990 in EVS 1999 _____	12
Tabela 3: Članstvo v prostovoljnih organizacijah – EVS 1990 in EVS 1999 _____	14
Tabela 4: Neplačano delov prostovoljnih organizacijah – EVS 1990 in EVS 1999 _____	14
Tabela 5: Kako močno zaupate naslednjim subjektom? _____	23
Tabela 6: Ocena dela navedenih subjektov _____	23

# UVOD

Gospodarska rast je bila vse do pred kratkim za večino gospodarstev na tem svetu bolj ali ne samoumevna. Čeprav je v makroekonomskem jeziku rast bruto domačega proizvoda zgolj povečanje potrošnje, bruto zasebnih investicij, vladnih nakupov in neto izvoza, pa v kriznih časih vse bolj dojemamo gospodarsko rast kot skupek mnogo širših dejavnikov. Eden izmed teh je nedvomno tudi **socialni kapital**.

Pri preučevanju socialnega kapitala sem se mnogo bolj kot na kvantiteto virov osredotočil na njihovo kvaliteto z namenom pridobivanja tistih podatkov, ki bi mi lahko pomagali pri preučevanju vpliva socialnega kapitala na konkurenčnost gospodarstva. Zaradi izredne neotipljivosti in kompleksnosti pojma si nasprotujejo tudi trditve najrazličnejših raziskovalcev, in sicer tako pri opredelitvi pojma in ugotavljanju njegovih posledic na družbo kot pri načinu merjenja le-teh.

Namen mojega diplomskega dela je preučiti, zakaj je socialni kapital tako aktualna tema v zadnjih nekaj letih ter kakšen je njegov konkretni vpliv na konkurenčnost in z njo povezano gospodarsko rast gospodarstva. Kot **temeljni cilj** bi navedel sprva teoretično raziskovanje socialnega kapitala in njegovega vpliva na okolje. Iz teoretičnega dela pa je izpeljana lastna raziskava, preko katere sem želel podrobneje analizirati socialni kapital v Sloveniji in na Danskem.

Diplomsko delo sem prav zaradi tega razdelil na **tri dele**. Prvi del predstavlja teoretično osnovo, ki je zagotovo temelj mojega kasnejšega raziskovanja. Vključuje opredelitev, uvrstitev in ravni socialnega kapitala. V drugem delu sledi pojasnitev vlog socialnega kapitala v družbi, opisovanje velikosti socialnega kapitala po posameznih državah ter povezanost le-te z ostalimi kategorijami. Tretji del je namenjen izključno lastni raziskavi o stanju socialnega kapitala v Sloveniji in na Danskem in primerjavi med njima ter tako predstavlja empirični del mojega diplomskega dela.

V sklepu navajam ugotovitve, do katerih sem prišel na podlagi preučevanja tako teoretičnih kot empiričnih virov.

## 1 TEORETIČNO OZADJE SOCIALNEGA KAPITALA

### 1.1 Opredelitve socialnega kapitala

Ustvarjanje vrednosti je v sodobnih organizacijah in družbah v največji meri odvisno od ljudi in njihovega znanja. Ustvarjanje vrednosti je tista lastnost, ki jo pripisujemo kapitalu in zaradi tega so se začeli uveljavljati pojmi, kot so intelektualni, človeški in socialni kapital. Dejstvo

je, da je zaradi neotipljivosti vseh treh navedenih pojmov težko postaviti točne meje med njimi, pa vendar želim najprej koncept socialnega kapitala uvrstiti v nek širši in laže dojemljiv kontekst. Brookingova (1997, str. 364) navaja štiri kategorije intelektualnega kapitala:

- tržna sredstva kot na primer: blagovne znamke, zvestoba odjemalcev, pogodbe o dolgoročnem sodelovanju s kupci;
- intelektualna lastnina kot na primer: patenti, licence, avtorstvo;
- infrastrukturna sredstva kot na primer: organizacijska kultura, menedžment in poslovni procesi, informacijski sistemi;
- človeški viri kot na primer: znanje, sposobnost, strokovnost, z delom povezan know-how.

Iz ugotovitev Brookingove torej izhaja, da je človeški kapital del intelektualnega kapitala oziroma je njena notranja dimenzija, ki po Davenportu (1999, str. 52) vključuje:

- sposobnosti: usposobljenost, znanje, spretnost in talent;
- vedenje: način delovanja, ki prispeva k izvedbi naloge;
- napor: zavestni vložek umskih in fizičnih virov za izvedbo naloge;
- čas, ki predstavlja kronološki element investicije v človeški kapital.

Med raziskovalci je prišlo do mnogih razprav, kam namreč uvrstiti socialni kapital. Na splošno pa bi lahko dejali, da je možno sam intelektualni kapital deliti v tri skupine in sicer:

- človeški,
- socialni,
- organizacijski.

Medtem ko človeški kapital zajema predvsem seštevek znanja, spretnosti in izkušenj posameznikov v organizacijah, se organizacijski kapital nanaša na institucionalizirano znanje in izkušnje, ki so zabeležene v podatkovnih bazah, postopkih, patentih, priročnikih in strukturah. Socialni kapital torej ni niti na ravni posameznik, niti organizacije (družbe), temveč se nanaša na vire znanja, ki so na voljo in se razvijajo v mrežah odnosov med člani organizacije (družbe) ter med njimi in zunanjim okoljem. Poudarek socialnega kapitala torej temelji predvsem na odnosih med posamezniki in skupinami.

Da je socialni kapital izredno neotipljiv pojem, ki ga je zelo težko enovito opredeliti, je pokazal že Kešeljević (2003, str. 8), ko je zbral opredelitve različnih avtorjev. Putnam (1993, str. 165) socialni kapital v organizaciji opredeli kot mreže, zaupanja in norme, ki pospešujejo koordinacijo in sodelovanje zaradi obojestranskih koristi. Fukuyama (1995, str. 11) socialni kapital opredeli v povezavi z zaupanjem, medtem ko slovenski avtorji Adam, Makarovič, Rončević in Tomšič socialni kapital opredelijo kot neotipljiv resurs, ki rešuje problem zaupanja in koordinacije v organizaciji in izboljšuje učinkovitost organizacije s spodbujanjem koordiniranega sodelovanja v organizaciji in izven nje (Kešeljević, 2003, str. 8).

Če povzamem zgornje opredelitve, lahko ugotovim, da je vsem avtorjem skupno razumevanje socialnega kapitala kot splet kompleksnih razmerij med posamezniki.

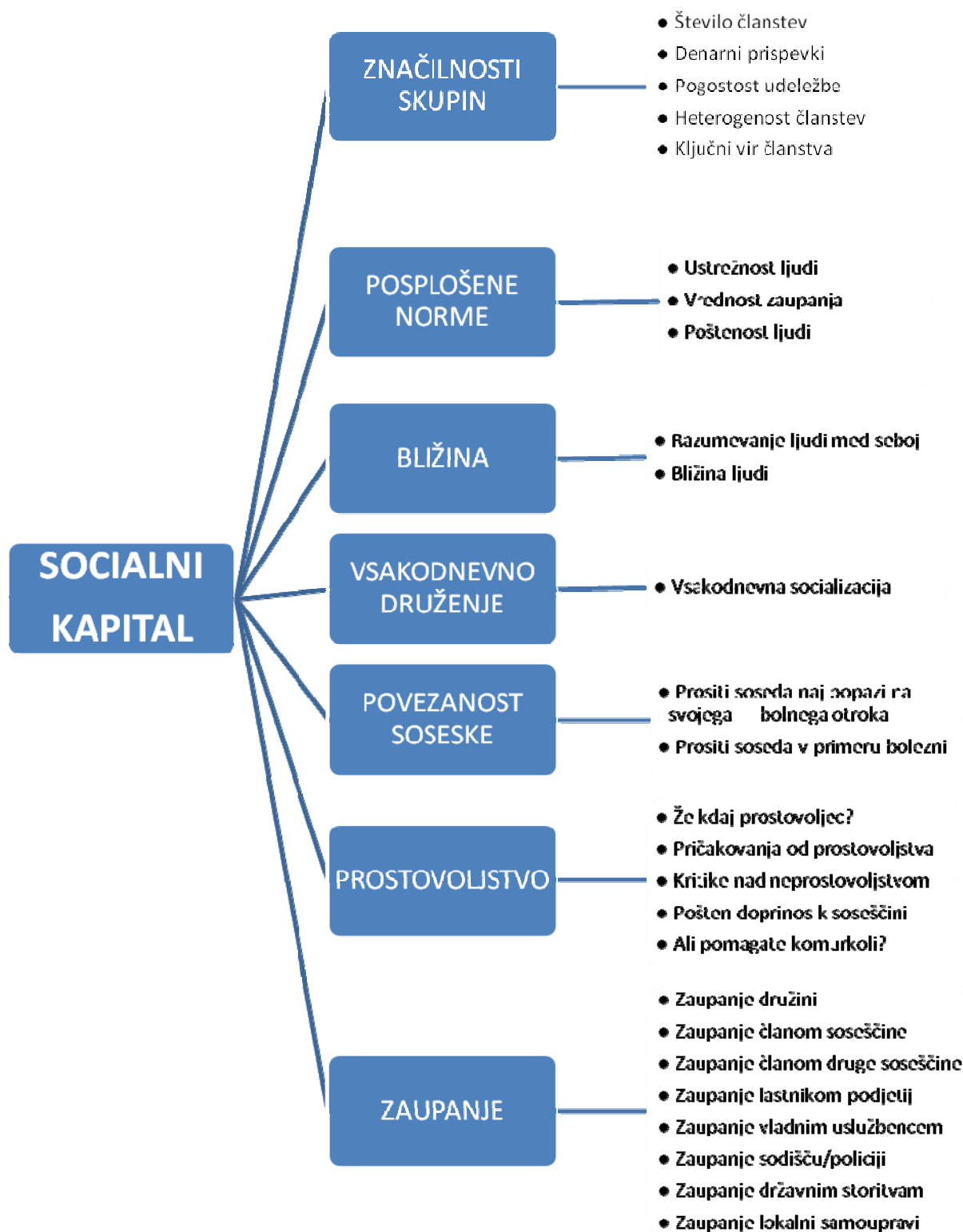
## **1.2 Ravni socialnega kapitala**

Posledica različnega videnja koncepta socialnega kapitala je tudi povsem različno navajanje ravni (v literaturi uporabljeno tudi dimenzij) socialnega kapitala. Najpogosteje pa avtorji navajajo naslednje kategorije (Social Capital Research, 2010):

- zaupanje,
- pravila in posplošene norme,
- vrste medsebojnih interakcij,
- viri mreženja,
- druge karakteristike.

Ena izmed najpreprostejših in hkrati logičnih zbirk ravni socialnega kapitala je razvrstitev avtorjev Narayan and Cassidy (2001, str. 59–102) v elemente, ki so prikazani na sliki 1:

Slika 1: Ravni socialnega kapitala

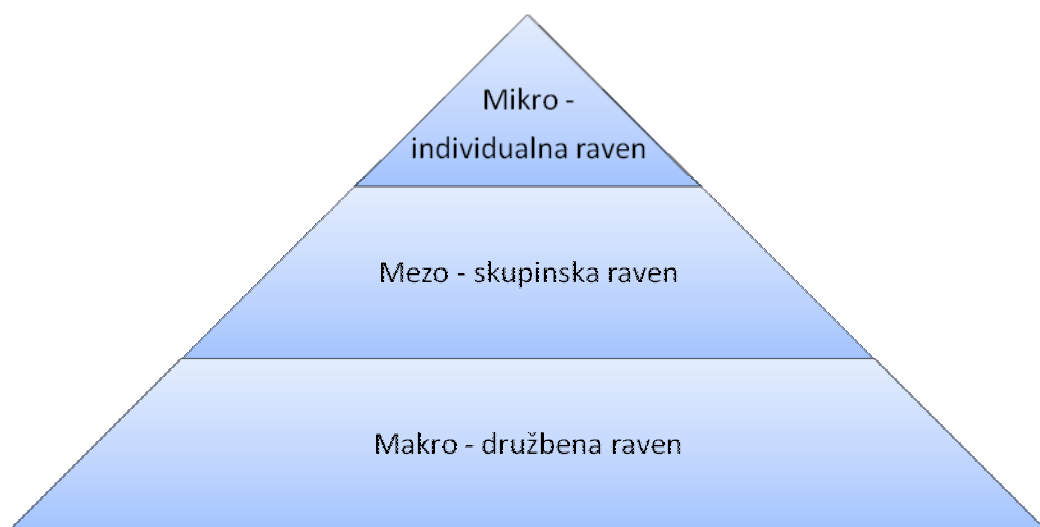


Vir: D. Narayan, & M.F. Cassidy. "A dimensional approach to measuring social capital: development and validation of a social capital inventory", 2001, str. 59–102.



Sredi devetdesetih let, ko je socialni kapital začel igrati aktivnejšo vlogo, se je med strokovnjaki začela razprava, na katerih nivojih se socialni kapital sploh nahaja. Čeprav Svetlik in Zupan (2009, str. 35) menita, da se socialni kapital v organizaciji ne nahaja niti na ravni posameznika niti organizacije, se je o družbenem konceptu socialnega kapitala znotraj različnih avtorjev (Brewer, Baum in Ziersch, Putnam, Edwards in Foley in drugi) oblikovalo drugačno mnenje. Načelno soglasje avtorjev je, da je koncept socialnega kapitala prepoznaven tako na nivoju posameznika kot na nivoju skupine in ne nazadnje tudi na nivoju družbe kot celote.

*Slika 2: Nivoji socialnega kapitala*



## **2 VLOGE SOCIALNEGA KAPITALA**

### **2.1 Koristi socialnega kapitala**

Raziskovalci se strinjajo, da ima prisotnost socialnega kapitala na družbo pozitivne posledice. Koristi višjega socialnega kapitala se kažejo tako na organizacijskem (Škerlavaj, 2010) kot na širšem družbenem nivoju. Putnam (2000, str. 22) je na podlagi svoje raziskave, izdelane v ZDA, ugotovil naslednje koristi socialnega kapitala:

- Ljudje z več socialnimi mrežami so bolj zdravi.
- Stopnja kriminala je manjša na območjih, kjer ljudje poznajo svoje sosede in soseko.
- Šole delujejo bolje v območjih, kjer je stopnja socialnega kapitala visoka.
- Vlada deluje bolje, kadar je več prebivalstva vključenega v civilno sfero.
- Zaradi večjega zaupanja je izboljšana ekonomska učinkovitost (kot primer navaja, da lahko kmeta z izmenjavo orodij opravita delo z manj fizičnega kapitala).

Veze in poznanstva lahko generirajo množico potencialnih finančnih vlagateljev in tako pospešijo podjetniške aktivnosti (Kos, 2006). Kos iz Kluba poslovnih angelov Slovenije tako navaja, da so se ravno zaradi pomembnosti socialnega kapitala na spletu začele oblikovati različne spletne storitve, ki omogočajo vodenje evidence lastnega socialnega kapitala ter pospešujejo gradnjo socialne mreže (na primer Facebook in Twitter za osebno uporabo in LinkedIn za poslovno).

Iskalci in ponudniki zaposlitev so mnogo učinkovitejši, če so vključeni v različna socialna omrežja (Faganelj, 2009). Na ta način lahko delodajalci namreč pridobijo tudi tiste zaposlene, ki sicer preko drugih formalnih ali neformalnih načinov iskanja zaposlitve ne bi imeli informacij o morebitno razpisanih prostih mestih. Gre torej le za prednost pri informiranju, ki nima neposrednega vpliva na odločitve delodajalca pri izbiri zaposlenih.

Socialni kapital ima zelo ugoden vpliv na inovacijske procese. Preko mreženja in pretoka znanja se ustvarjajo pogoji, ki ob podpori sredstev omogočajo enormno povečanje procesa inovativnosti (Karan, str. 2007). Podobno tudi Mayer (2004, str. 59) ugotavlja, da predstavlja zaupanje tako na ravni družbe kot na ravni organizacije pogoj za ustvarjalno sodelovanje.

Koristi pa niso zabeležene le v širšem družbenem okolju, temveč so opazne tudi na organizacijskem nivoju, in sicer:

- Socialni kapital je strateško pomemben resurs, ki ga organizacija potrebuje, če hoče v svoji koordinaciji slediti sodobnim zahtevam, kakršne se pred organizacijo postavljajo zaradi njihovih vse bolj kompleksnih in dinamičnih okolij (Makarovič, 2003, str. 80–101).
- Če formalna pravila, za katera se je potrebno pogajati, jih sprejeti, jim oporekati in jih vsiliti, zamenja socialni kapital, se tako imenovani transakcijski stroški zmanjšajo. Opravljanje primarne dejavnosti organizacije stane manj, če sodelavci drug drugemu zaupajo, ker vsi delujejo v skladu s splošnimi etičnimi normami organizacije (Fukuyama, 1995, str. 28).
- Organizacija, v kateri je stopnja zaupanja visoka, po navadi s pomočjo korporacijske kulture in socialnega kapitala ustvarjajo visoko cenjene družbene dobrine, kar je posledica inovativnosti organizacije. Inovativnost je primer posledice povezanih aktivnosti, zaradi katerih pravimo, da na zaupanju temelječa organizacija dobro deluje (Kern, 1998, str. 205).
- Vsak menedžer ve, da je organizacija uspešnejša, če se zaposleni med seboj poznajo in si zaupajo. Tako delo poteka hitreje, posamezniki in skupine so bolj produktivni, bolj kreativni in hitreje prevzemajo nova znanja (Cohen & Prusak, 2004, str. 15–20).

Kljub temu pa je dobro opozoriti tudi stroške socialnega kapitala. Temeljna pomanjkljivost je predvsem v dejstvu, da visoke investicije v socialni kapital nimajo vseh zelenih učinkov in so prav v kriznih časih lahko pomenijo dodatno nepotrebno finančno obremenjevanje podjetij in

posameznikov. Kot primer navajam citat slovenskega ekonomista in kolumnista Mića Mrkaića, ki je o socialnem kapitalu podal naslednjo oceno: »Če vam uspe v vaših nastopih uporabiti še frazo, kot je 'socialni kapital' (za katerega tako nihče ne ve, kaj pomeni, zveni pa zelo prefinjeno), ali celo 'investicije v socialni kapital', boste neustavljivi« (Mrkaić, 2009).

V nekaterih primerih pa ima lahko izredno visok socialni kapital tudi negativne posledice na družbo. Preveč vezi oziroma preveliko poistovetenje z normami lahko povzroči zmanjšan dostop do informacij in inovativnosti ter hkrati ovira podjetništvo ter omejuje svobodo posameznika (Berce, 2009). Prav tako ne smemo pozabiti, da se socialni kapital lahko izrablja tudi za negativne namene posameznikov oziroma skupin. Tako ima lahko lokalna tolpa ali celo svetovno znana teroristična organizacija izredno visok socialni kapital, ki ji močno koristi pri vsakodnevne delovanju, a ima na žalost negativne posledice na celotno družbo.

## 2.2 Merjenje socialnega kapitala

Z merjenjem socialnega kapitala želimo pretvoriti kvalitativne podatke na različnih nivojih družbe v kvantitativne podatke. Končni namen merjenja ni samo v primerjavi velikosti socialnega kapitala med različnimi subjekti znotraj družbe, temveč predvsem razjasniti korelacijo med kompleksnimi družbenimi pojavi.

Zaradi različnih opredelitev socialnega kapitala nas to vsaj nekoliko ovira tudi pri samem merjenju le-tega. Dejstvo je, da je socialni kapital mnogo preveč kompleksen, da bi se ga dalo izmeriti le z enim kazalcem oziroma indikatorjem. To pa seveda pomeni, da obstaja množica raziskav, ki vsaka po svojih indikatorjih merijo socialni kapital, kar ni slabo, a zavedati se je treba, da se s tem odpovedujemo standardizaciji metodologije za merjenje socialnega kapitala in tako zmanjšujemo objektivnost primerjav merjenj.

Adam (2007, str. 4) tako meni, da se je potrebno osredotočiti le na tiste podatke (indikatorje), ki nam omogočajo mednacionalne in longitudinalne (medčasovne) primerjave. S tem pridobimo na eni strani vpogled v razlike in podobnosti med državami ali skupinami držav, na drugi pa nam omogoča sklepanje glede trendov in časovnih fluktuacij. Tako je Adam v svoji študiji uporabil samo naslednje kazalce:

- splošno zaupanje,
- članstvo v prostovoljnih organizacijah,
- neplačano delo v prostovoljnih organizacijah.

Kot že omenjeno, se po svetu uporablja množica različnih metodoloških konceptov, pa vendar želim med njimi izpostaviti dva – integrirani vprašalnik Svetovne banke in vprašalnik avtorjev Narayana in Cassidyja.

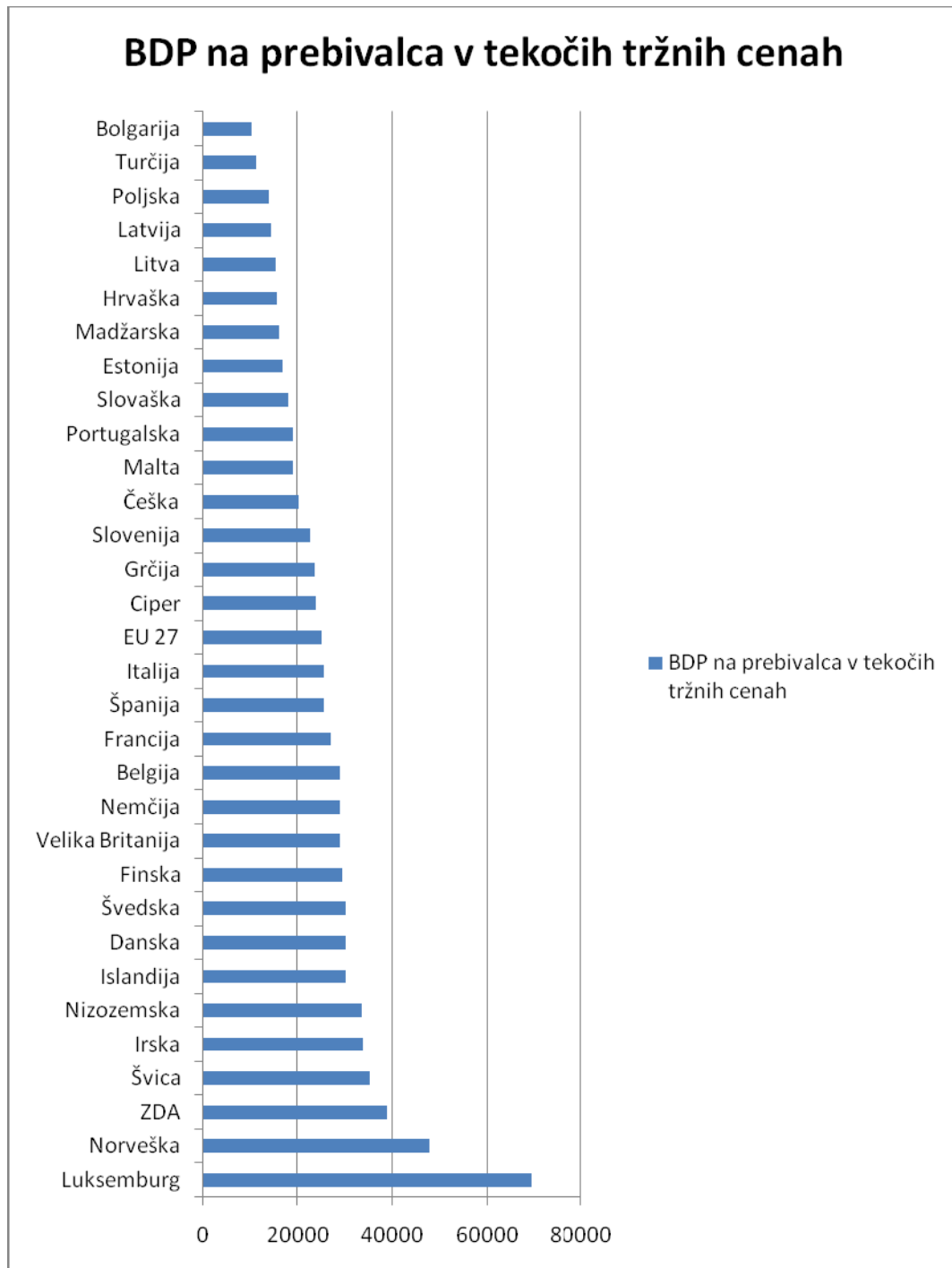
## 2.3 Konkurenčnost slovenskega gospodarstva

Najbolj razširjena opredelitev konkurenčnost obravnava kot primerjalni pojem, ki se nanaša na zmožnost nekega podjetja, sektorja, regije ali države, da prodaja in dobavlja blago in storitve na določen trg. Država svoje vloge v gospodarstvu še vedno ni izgubila (v kriznih časih se njena vloga še povečuje), zato se vse več omenja konkurenčnost držav oziroma njenega gospodarstva.

Jaklič (Prihodnost Slovenije, 2005) meni, da je mogoče države v osnovi razvrstiti na tri stopnje razvitosti. Na najnižji stopnji razvoja gospodarstva je možno gospodarsko rast doseči le z aktivno mobilizacijo primarnih dejavnikov proizvodnje, kot so na primer neizobražena delovna sila, zemlja in osnovne surovine. Ko gospodarstvo uspešno izrablja primarne proizvodne dejavnike, se začne proces selitve na drugo stopnjo razvitosti, kjer postane raven investicij ključni in najpomembnejši element razvoja. Z neposrednimi tujimi investicijami, vlaganji in ostalimi najrazličnejšimi pogodbenimi odnosi domače gospodarstvo napreduje pri vključevanju v mednarodne proizvodne tokove in proizvodne sisteme. Na drugi stopnji razvoja se morajo državne prioritete vse bolj in bolj usmerjati v razvoj fizične infrastrukture (kot na primer ceste, železnice, telekomunikacije) in regulacije (davčna zakonodaja, zakoni o gospodarskih družbah ipd.). Dejstvo je, da je konkurenčnost držav, ki se nahajajo na drugi stopnji razvitosti zagotovljena predvsem z učinkovitostjo v proizvodnji standardiziranih proizvodov in storitev. Za razliko od prve stopnje razvitosti so proizvodi in storitve naprednejši in kompleksnejši, a tehnologija in znanje še vedno prihajata iz tujine preko licenc, nakupov obratov na ključ, skupnih vlaganj oziroma tujih neposrednih investicij in posnemanja. Skozi razvoj so podjetja sposobna prejeti tehnologijo tudi nadgrajevati, in če so pri tem uspešna, potem prevzemajo vse več in vse bolj zahtevne vloge v tako imenovani verigi vrednosti. Po relativno povprečnemu razvoju infrastrukture in sodelovanju med podjetji bi lahko sklepali, da se Slovenija uvršča na začetek oziroma sredino druge razvojne faze. Vendar pa velja, da je Slovenija predvsem zaradi visokega BDP na prebivalca uvrščena v sam vrh druge razvojne stopnje – to je med države, ki so ravno zaradi visoke ravni BDP in s tem posledično povezane visoke ravni plač že težko konkurenčne drugim državam, ki se prav tako nahajajo na tej stopnji razvitosti (po nekaterih kriterijih, na primer po poročilu World Economic Forum se Slovenija na podlagi BDP na prebivalca že uvršča med države 3. stopnje razvitosti). Temeljni cilj vsake države je vsaj ohranjanje, v večini primerov pa višanje gospodarske rasti, zato je edina možnost Slovenije prehod na najvišjo, to je tretjo razvojno stopnjo.

Na sliki 3 želim prikazati bruto domači proizvod (v nadaljevanju BDP) na prebivalca v tekočih tržnih cenah. Slovenija se sicer nahaja pred drugimi tranzicijskimi državami, a še vedno ne dosega povprečja EU 27.

Slika 3: BDP na prebivalca v tekočih tržnih cenah v letu 2008



Vir: Eurostat, BDP na prebivalca v tekočih tržnih cenah v letu 2008.

Število prijavljenih visokotehnoških patentov pri Evropskem patentnem uradu (Eurostat, 2005) Slovenijo z 52,85 prijavi patentov na milijon prebivalcev v letu 2005 uvršča daleč pod povprečje EU 27 (112,17 na milijon prebivalcev v letu 2005) ali Švico (kar 413,71 na milijon

prebivalcev v letu 2005). Pred Slovenijo se nahajajo tudi vse skandinavske države (Danska 199,26, Finska 245,90 in Švedska 258,31 prijav patentov na milijon prebivalcev v letu 2005).

Nenapisano pravilo pravi, da je prehod iz druge v tretjo razvojno fazo, kjer inovativnost postane ključni in najpomembnejši dejavnik konkurenčnosti, izjemno težaven in za mnoge države še vedno nedosegljiv. Za prehod v najvišjo stopnjo razvitosti je v gospodarstvu potreben prehod iz statusa uvoznika znanja in tehnologije v status inovatorja oziroma ustvarjalca znanja. Seveda to za tako mala gospodarstva, kot je Slovenija, ne pomeni generiranja znanja v vseh panogah in sektorjih, temveč osredotočanje omenjenega na vsaj nekatere atraktivne globalne niše. Sposobnosti nenehnega učenja družbe in komercialne izrabe najnovejših tehnologij sta ključna dejavnika ohranjanja gospodarske rasti na tej stopnji razvitosti. Prehod iz druge v tretjo razvojno fazo med drugim zahteva neposredno vlogo vlade pri spodbujanju inovativnosti preko javnih in zasebnih institucij v raziskave in razvoj, preko ustreznega razvoja visokega šolstva, preko razvoja finančnega sistema, ki mora omogočiti večje stopnje tveganja v sistemu, in preko regulatornih mehanizmov, ki spodbujajo nastanek visokotehnoloških podjetij (na primer zmanjševanje administrativnih ovir za ustanovitev podjetja, liberalnejša stečajna zakonodaja, zaščita intelektualne lastnine, spodbujanje zahtevnega povpraševanja). Še posebno veliko vlogo igrata tudi razvitost pravnega sistema in odsotnost korupcije v državi. Po navedbah svetovne organizacije Transparency International (2010) se Slovenija v letu 2009 po indeksu percepcije stopnje korupcije na svetu uvršča na 27. mesto, medtem ko so vse razvitejšše evropske države pred njo – Danska (2), Švedska (3), Švica (5).

Podjetja na tej stopnji razvitosti postanejo sčasoma manj hierarhična, z več delegiranjem avtoritete posameznim strateškim enotam v podjetju, podobno pa velja tudi za menedžment. Ključna skrb podjetij kot temeljnih celic gospodarstva je izobraževanje svojih zaposlenih. Kupci in dobavitelji se nenehno povezujejo v nova, zelo fleksibilna omrežja, kar dodatno olajšuje inovativnost in hitre spremembe v delitvi dela med poslovnimi partnerji. Podjetja vse pogosteje hkrati doživljajo intenzivno konkurenco in sodelovanje v okviru grozdov, pri tem pa mednarodno konkurirajo in pogosto dominirajo v globalnih nišah na osnovi edinstvenih strategij in znanja.

Jaklič (2005, str. 45) predlaga nekaj institucionalnih sprememb, ki so ključne za prehod. Univerze, šole, poklicni izobraževalni sistem, profitne in neprofitne organizacije, ki zagotavljajo infrastrukturo gospodarskega delovanja, skupine in organizacije, ki zahtevajo in postavljajo standarde, ter še mnogih drugih institucij predstavljajo kamenčke v mozaiku uspešnega gospodarskega razvoja. Med institucije se uvrščajo med drugim tudi elementi kot so **stopnja zaupanja v družbi** (za najrazvitejša gospodarstva je značilna visoka stopnja zaupanja), odnos do tveganja (sistem mora v racionalnih okvirih omogočati oziroma podpirati tvegane projekte, saj brez njih ni zelenega napredka), sistem avtoritete in pomen posameznika ter **njegov odnos oziroma pripadnost skupini**, prilagodljivost in mobilnost na trgu dela.

Na temo konkurenčnosti držav obstaja mnogo študij, a vendar med temi močno prevladujeta analizi IMD World Competitiveness Yearbook in WEF Global Competitiveness Report.

V tabeli 1 želim prikazati listo konkurenčnosti v letu 2009, in sicer po kriterijih WEF in IMD.

*Tabela 1: Konkurenčnost držav po WEF in IMD*

Država	Razvrstitev leta 2009	
	WEF GCR	IMD WCY
Švica	1	4
ZDA	2	1
Singapur	3	3
Švedska	4	6
<b>Danska</b>	<b>5</b>	<b>5</b>
Finska	6	9
Nemčija	7	13
Japonska	8	17
Kanada	9	8
Nizozemska	10	10
Hong Kong	11	2
Tajvan	12	23
VB	13	21
Norveška	14	11
Avstralija	15	7
Francija	16	28
Avstrija	17	16
Belgija	18	22
<b>Slovenija</b>	<b>37</b>	<b>32</b>

*Vir: IMD World Competitiveness Yearbook in World Economic Forum, 2010.*

V letu 2010 je Slovenija po kriterijih IMD izgubila 20 mest in z 32. mesta nazadovala na 52. mesto, medtem ko je Danska padla le za 8 mest in zaseda 13. mesto – najbolj konkurenčna država v letu 2010 je Singapur.

## 2.4 Velikost socialnega kapitala in povezanost med kategorijami

Dejstvo je, da raziskave socialnega kapitala zaradi svoje kompleksnosti ostajajo v svojih začetnih fazah. Relativno enostavno je pridobiti podatke o kategorijah, kot so bruto domači proizvod, inflacija, stopnja zaposljivosti za vsako gospodarstvo na svetu. Mnogo težje pa je pridobiti koristne informacije o raziskavah socialnega kapitala kot celoti, zato se raziskovalci raje kot na kompleksen pojav osredotočajo na meritve posameznih dimenzij. Adam (2007, str.

386) je v svojem znanstvenem članku »Socialni kapital v evropskih državah« preučeval naslednje nivoje socialnega kapitala:

- splošno zaupanje,
- članstvo in sodelovanje v prostovoljnih združenjih,
- neplačano delo v prostovoljnih organizacija.

V teoriji naj bi imela gospodarstva z višjim socialnim kapitalom tudi višji BDP in hkrati naj bi bila tudi bolj konkurenčna. Zato sem želel preko korelacije ugotoviti povezanost pojavov. Opozoriti želim na pomanjkanje kvantitativnih podatkov o socialnem kapitalu (predvsem zastareli podatki), zato velja jemati interpretacijo korelacije nekoliko zadržkom.

### Generalizirano zaupanje

Sprva sem želel preučiti temeljno raven socialnega kapitala, to je generalizirano zaupanje. Na vprašanje »Gledano na splošno, ali bi rekli, da je večini ljudi mogoče zaupati ali da pri odnosih z ljudmi nikoli ne moreš biti zadosti previden?« so Slovenci in Danci odgovorili naslednje:

*Tabela 2: Generalizirano zaupanje – EVS 1990 in EVS 1999; odstotek respondentov, ki menijo, da večini ljudi lahko zaupajo*

	EVS 1990	EVS 1999	Indeks 1999/1990
Danska	57,7	66,5	115
Slovenija	17,4	21,7	125

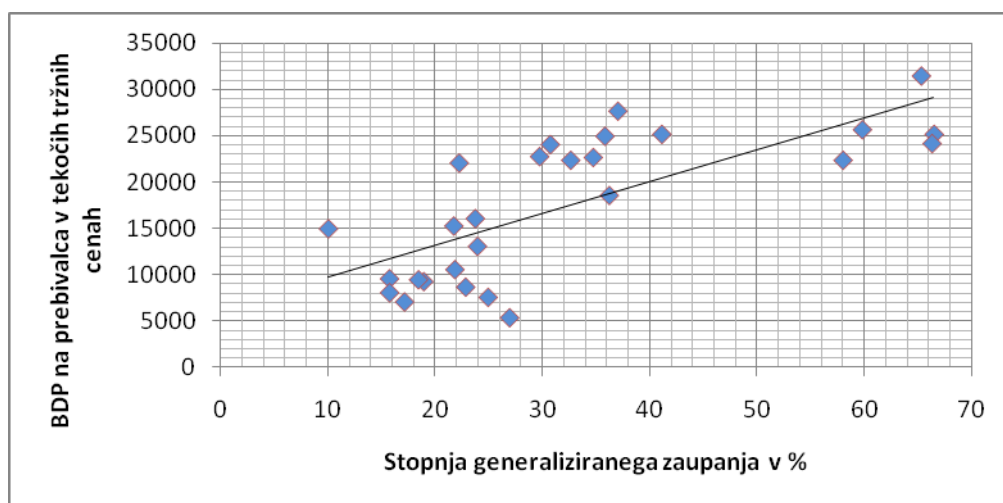
\* Za ostale podatke glej prilogo 1.

*Vir: F. Adam, Socialni kapital v Evropskih državah. Ugotovitve, trendi in metodološke pomanjkljivosti primerjalnih študij, 2007. str. 380.*

Na sliki 4 je prikazana korelacija med stopnjo generaliziranega zaupanja in BDP na prebivalca. Korelacijski koeficient med stopnjo generaliziranega zaupanja v odstotkih in BDP na prebivalca v tekočih tržnih cenah je znašal **0,74**, zato lahko rečemo, da med obema pojavoma velja močna korelacija.

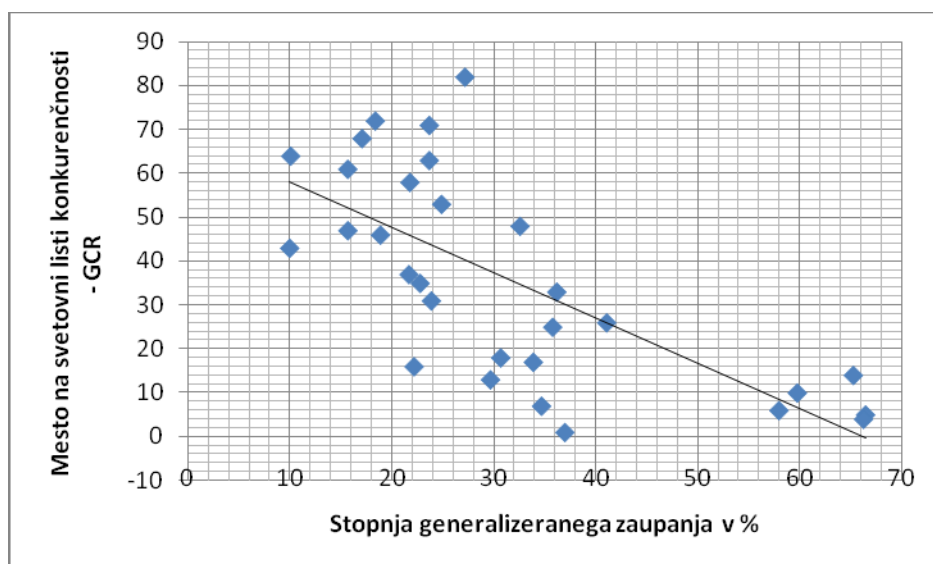


Slika 4: Korelacija med stopnjo generaliziranega zaupanja v odstotkih in BDP na prebivalca v tekočih tržnih cenah



S sliko 5 sem želel prikazati povezanost med mestom na svetovni listi konkurenčnosti in stopnjo generaliziranega zaupanja. Korelacijski koeficient med stopnjo generaliziranega zaupanja v odstotkih in mestom na svetovni listi konkurenčnosti po GCR je znašal **0,70**, zato lahko rečemo da med obema pojavoma velja močna korelacija.

Slika 5: Korelacija med stopnjo generaliziranega zaupanja v odstotkih in mestom na svetovni listi konkurenčnosti po GCR



### Članstvo in sodelovanje v prostovoljnih združenjih

Sledilo je preučevanje članstva in sodelovanja v prostovoljnih združenjih z vprašanjem »Katerim (prostovoljnimi organizacijam), če sploh, pripadate?«. Navedeni so bili naslednji tipi

organizacij: 1. dobrotelne, ki skrbijo za dobrobit ljudi; 2. cerkvene ali religiozne; 3. izobraževalne ali umetniške skupine; 4. sindikati; 5. politične stranke ali skupine; 6. organizacije, ki se ukvarjajo s človekovimi pravicami doma ali v tujini; 7. ohranitvene, okoljevarstvene in skupine za zaščito živali; 8. mladinske; 9. skupine za zaščito potrošnikov; 10. profesionalna združenja.

Tabela 3: Članstvo v prostovoljnih organizacijah – EVS 1990 in EVS 1999; indeks (vse članstvo na respondenta) in odstotek članstva v vsaj eni organizaciji

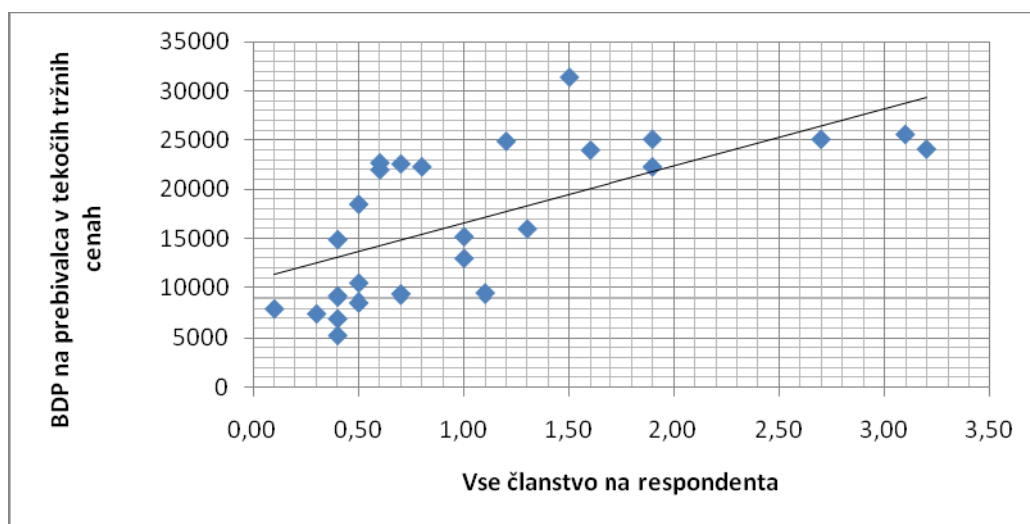
Država	2.5 EVS 1990		2.6 EVS 1999	
	Indeks (vse članstvo na respondenta)	Odstotek članstva v vsaj eni organizaciji	Indeks (vse članstvo na respondenta)	Odstotek članstva v vsaj eni organizaciji
Danska	1,80	81,00	1,90	84,00
Slovenija	0,60	39,00	1,00	52,00

\* Za ostale podatke glej prilogo 2.

Vir: F.Adam, *Socialni kapital v Evropskih državah. Ugotovitve, trendi in metodološke pomanjkljivosti primerjalnih študij*, 2007. str. 382.

Slika 6 prikazuje povezanost vsega članstva na respondenta in BDP na prebivalca. Korelacijski koeficient med vsem članstvom na respondenta in generalizirano stopnjo zaupanja v odstotkih je znašal **0,66**, zato lahko rečemo, da med obema pojavoma velja močna korelacija.

Slika 6: Korelacija med vsem članstvom na respondenta in BDP na prebivalca v tekočih tržnih cenah

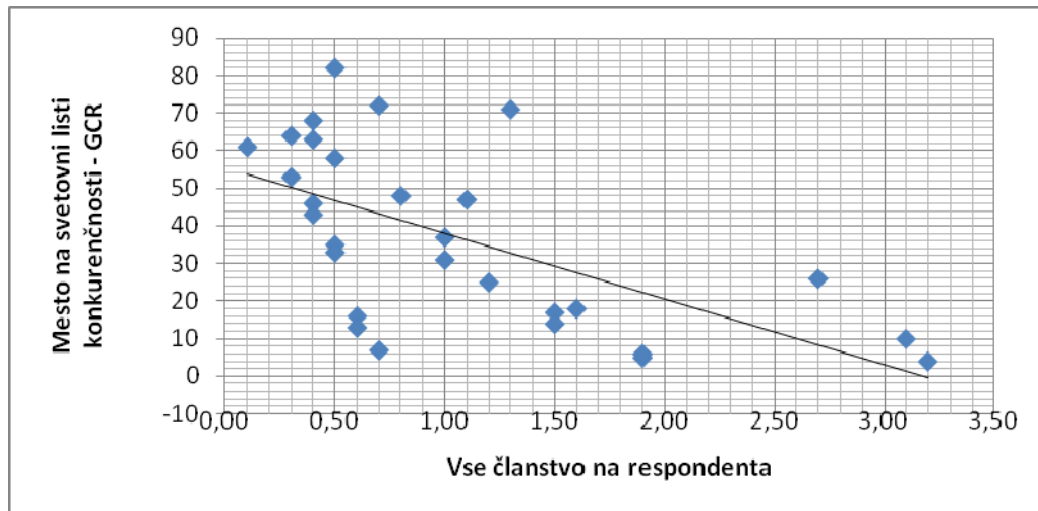


Vir: Lasten.

Na sliki 7 je prikazana povezava med vsem članstvom na prebivalca in mestom na svetovni lestvici konkurenčnosti po GCR. Korelacijski koeficient med vsem članstvom

na respondenta in mestom na svetovni listi konkurenčnosti po GCR je znašal **0,61**, zato lahko rečemo, da med obema pojavoma velja srednje močna korelacija.

*Slika 7: Korelacija med vsem članstvom na respondenta in mestom na svetovni listi konkurenčnosti po GCR*



*Vir: Lasten.*

### **Neplačano delo v prostovoljnih organizacijah**

Na članstvo v prostovoljnih organizacijah se nanaša tudi vprašanje o neplačanem delu v prostovoljnih organizacijah. Za preučevanje indeksa neplačanega prostovoljnega dela v organizacijah se uporablja naslednje vprašanje »Ali trenutno opravljate kakršno koli neplačano delo za katero koli od njih?«. Navedeni so bili naslednji tipi organizacij: 1. dobrodelne, ki skrbijo za dobrobit ljudi; 2. cerkvene ali religiozne; 3. izobraževalne ali umetniške skupine; 4. sindikati; 5. politične stranke ali skupine; 6. organizacije, ki se ukvarjajo s človekovimi pravicami doma ali v tujini; 7. ohranitvene, okoljevarstvene in skupine za zaščito živali; 8. mladinske; 9. skupine za zaščito potrošnikov; 10. profesionalna združenja.

*Tabela 4: Neplačano delo prostovoljnih organizacijah – EVS 1990 in EVS 1999; indeks (vse neplačano delo na respondenta) in odstotek članov, ki opravljajo neplačano delo za najmanj eno organizacijo*

Država	EVS 1990		EVS 1999	
	Indeks (vse neplačano delo na respondenta)	Odstotek članov, ki opravljajo neplačano delo za najmanj eno organizacijo	Indeks (vse neplačano delo na respondenta)	Odstotek članov, ki opravljajo neplačano delo za najmanj eno organizacijo
Danska	0,4	26,0	0,6	37,0
Slovenija	0,3	15,0	0,5	29,0

\* Za ostale podatke glej priloženo 3.

*Vir: F. Adam, Socialni kapital v Evropskih državah. Ugotovitve, trendi in metodološke pomanjkljivosti primerjalnih študij, 2007. str. 383.*

Adam (2007) ugotavlja, da lahko glede na distribucijo socialnega kapitala, pridobljenega iz omenjenih raziskav, govorimo o štirih skupinah. Povedati velja, da so bistvene razlike opazne med prvo in zadnjo skupino in da je nekatere države z mejnimi vrednostmi težko uvrstiti. Prva skupina, ki ima največjo zalogo socialnega kapitala, seveda vključuje nordijske države in Nizozemsko, pri čemer je Finska že mejni primer. Drugo skupino s še vedno dokaj visoko ravno socialnega kapitala sestavljajo Nemčija, Velika Britanija, Avstrija, Irska in Islandija. V tretjo skupino, ki označuje povprečno raven socialnega kapitala, so poleg Slovenije uvrščene še Češka, Slovaška, Italija, Francija in Španija. Četrto skupino sestavljajo države s šibkim socialnim kapitalom, in sicer: Poljska, Madžarska, Latvija, Litva, Grčija, Portugalska, Romunija, Bolgarija, Rusija, Ukrajina in Turčija.

### **3 PRIMERJAVA SOCIALNEGA KAPITALA MED SLOVENIJO IN DANSKO**

#### **3.1 Opis raziskave**

Raziskavo na temo socialnega kapitala sem izvedel v Sloveniji in na Danskem. Na raziskavo je odgovorilo 100 študentov in študentk iz Slovenije ter 25 študentov in študentk iz Danske. V raziskavi so lahko sodelovali vsi državljani posameznih držav v starostni skupini od 18 do 25 let. Spol anketirancev na raziskavo ni imel bistvenega vpliva, zato tega demografskega dejavnika nisem beležil. Podatke sem zbiral v mesecu maju 2010, in sicer preko spletnega vprašalnika.

Vprašalnik je sestavljen iz 6 delov, pri čemer vsak del predstavlja enega izmed nivojev socialnega kapitala po Narayanu in Cassidyju in sicer: posplošene norme, bližina, povezanost soseske, prostovoljstvo, zaupanje ter poštenost in korupcija. Zaradi mednarodne primerjave sem se odločil vprašalnik opravljati v angleškem jeziku, kasneje pa sem ga skupaj z rezultati predstavil v slovenskem jeziku.

#### **3.2 Metodologija**

Podatke za raziskavo sem pridobil na podlagi lastnih spletnih vprašalnikov.

#### **3.3 Namen raziskave**

Z raziskavo sem zajel bistvene nivoje socialnega kapitala in ugotovil, kakšen je nivo socialnega kapitala znotraj Slovenije in Danske. V diplomskem delu sem sicer že objavil rezultate mednarodne raziskave o generaliziranem zaupanju, članstvu in sodelovanju v prostovoljnih združenjih in neplačanem delu v prostovoljnih organizacijah, vendar so ti podatki zastareli in se osredotočajo na preučevanje določenih sestavin socialnega kapitala skozi celotno populacijo neke družbe. Prepričan sem, da je prihodnost odvisna predvsem od mlade generacije, zato sem v lastno raziskavo zajel samo mlade med 18. in 25. letom starosti prav z namenom preučevanje nivojev socialnega kapitala pri mlajši generaciji.

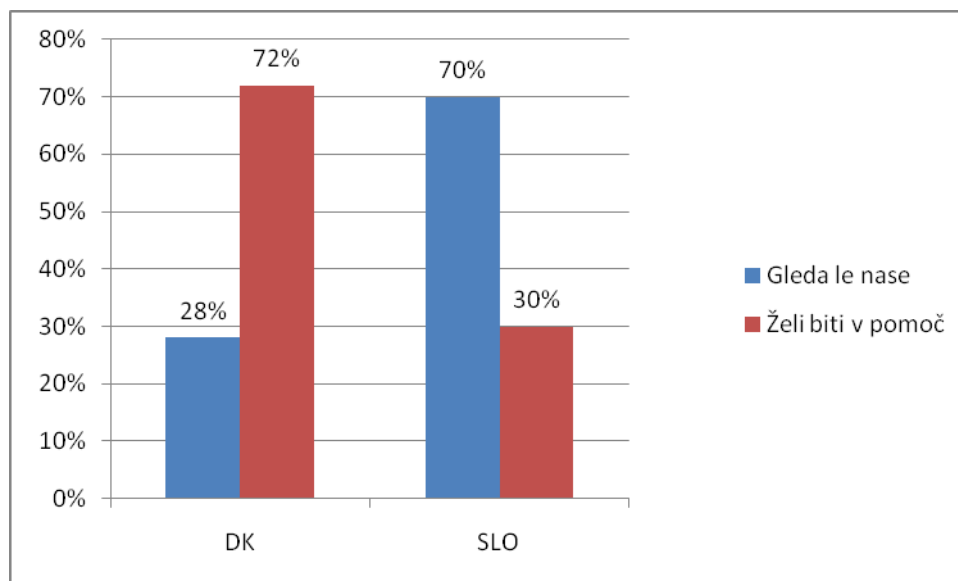
#### **3.4 Rezultati raziskave**

##### **1. POSPLOŠENE NORME**

Znotraj sklopa posplošenih norm sem želel ugotoviti tri ključne postavke – sebičnost oziroma pripravljenost na pomoč, zaupanje v soljudi ter možnost izkoriščanja sočloveka, če bi se za to ponujala možnost.

## VPRAŠANJE 1: Bi dejali, da večina ljudi gleda le nase ali želi biti v pomoč?

Slika 8: Bi dejali, da večina ljudi gleda le nase ali želi biti v pomoč?

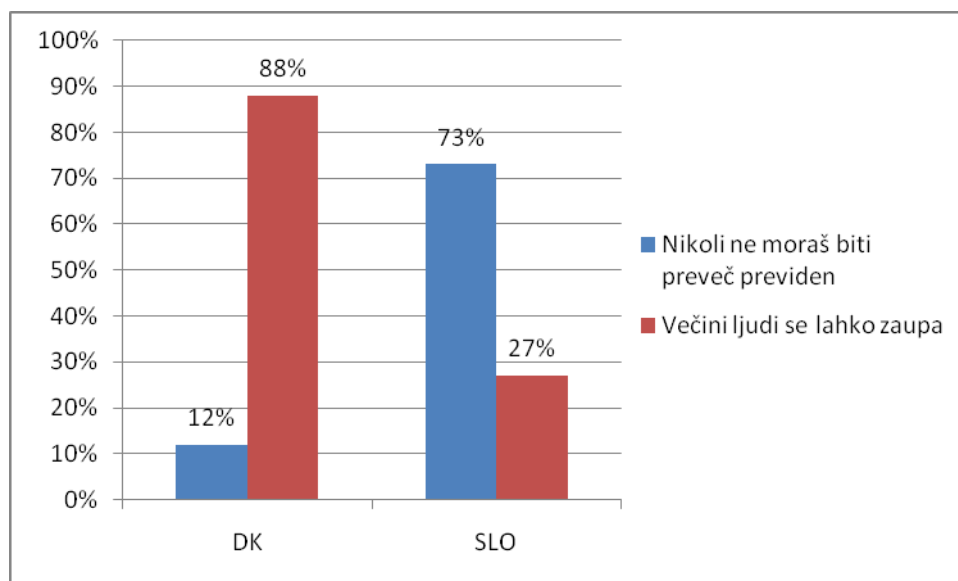


Vir: Podatki iz ankete.

Medtem ko 72 % Dancev meni, da so v večini primerov ljudje pripravljeni pomagati in se odreči sebičnosti, 70 % Slovencev meni ravno obratno.

## VPRAŠANJE 2: Gledano na splošno, bi dejali da se večini ljudi lahko zaupa?

Slika 9: Gledano na splošno, ali bi dejali, da se večini ljudi lahko zaupa?

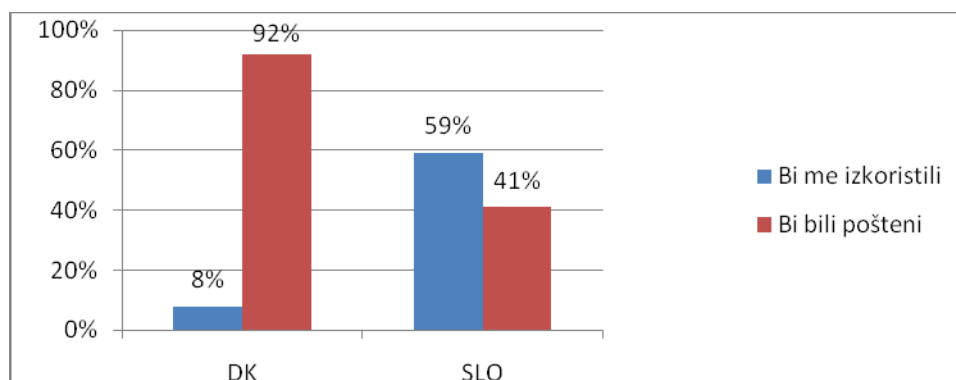


Vir: Podatki iz ankete.

Po rezultatih glede zaupanja v soljudi sodim, da večina Dancev zaupa drugim ljudem, in sicer kar 88 %, medtem ko 73 % Slovencev na splošno ne zaupa ljudem.

### VPRAŠANJE 3: Menite, da bi vas ljudje izkoristili ali bi bili do vas pošteni?

Slika 10: Menite, da bi vas ljudje izkoristili ali bi bili do vas pošteni?



Vir: Podatki iz ankete.

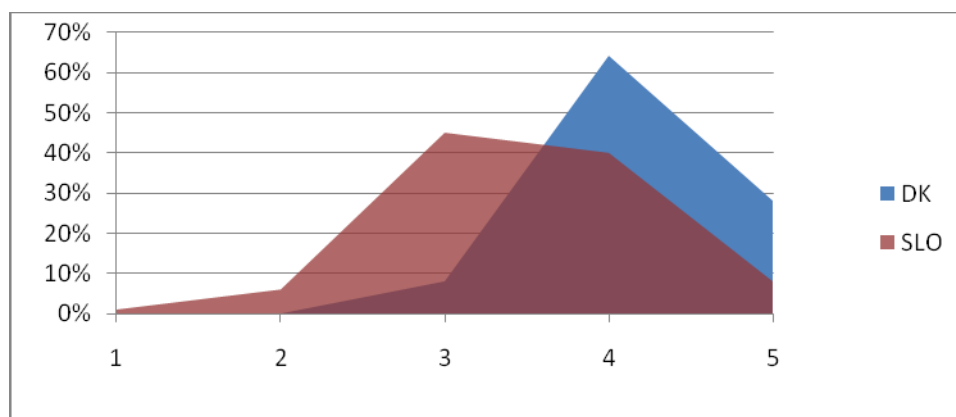
Podobno velja za tretjo postavko, kjer kar 92 % Dancev verjame, da jih drugi ljudje v neprijetnih situacijah ne bi izkoristili, za Slovence pa znaša ta delež le slabo polovico oziroma 41 %. Gledano na sklop kot celoto lahko trdim, da je nivo socialnega kapitala glede na posplošene norme znotraj držav v primerjavi med Dansko in Slovenijo mnogi višji na Danskem.

## 2. BLIŽINA

V sklopu kazalnika bližine sem zastavil zgolj eno vprašanje. Zanimalo me je, kakšen odnos gojijo ljudje znotraj skupnosti.

### VPRAŠANJE 4: Kakšen je odnos ljudi znotraj soseske?

Slika 11: Kakšen je odnos med ljudmi znotraj soseske?



Opomba: Ocenjeno z uporabo 5-stopenjske skale, kjer 1 pomeni zelo slab in 5 pomeni zelo dober odnos med ljudmi znotraj soseske.

*Vir: Podatki iz ankete.*

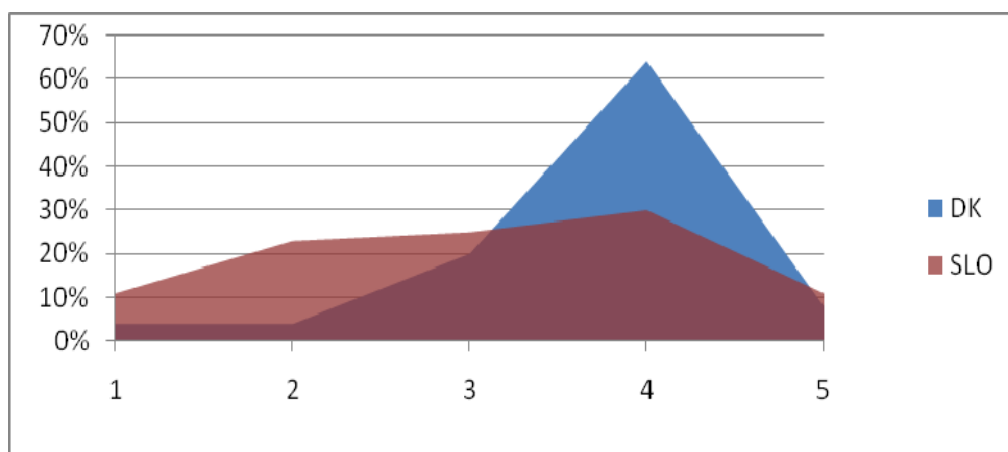
Kot je razvidno s slike 11, se Danci med seboj razumejo nekoliko bolje v primerjavi s Slovenci. Z uporabo numerične skale sem ugotovil tudi aritmetično sredino (v nadaljevanju AS), ki za Dansko znaša 4,20, za Slovenijo pa 3,48.

### 3. POVEZANOST SOSESKE

V tretjem sklopu sem preko dveh vprašanj osvetlil nivo povezanosti soseske.

**VPRAŠANJE 5: Z uporabo skale z vrednostmi od 1 do 5, kjer 1 pomeni zelo neverjetno in 5 pomeni zelo verjetno, ocenite, kako verjetno je, da bi svojega otroka prepustili v varstvo svojemu sosеду v primeru otrokove bolezni?**

*Slika 12: Kako verjetno je, da bi svojega otroka prepustili v varstvo svojemu sosеду v primeru otrokove bolezni?*



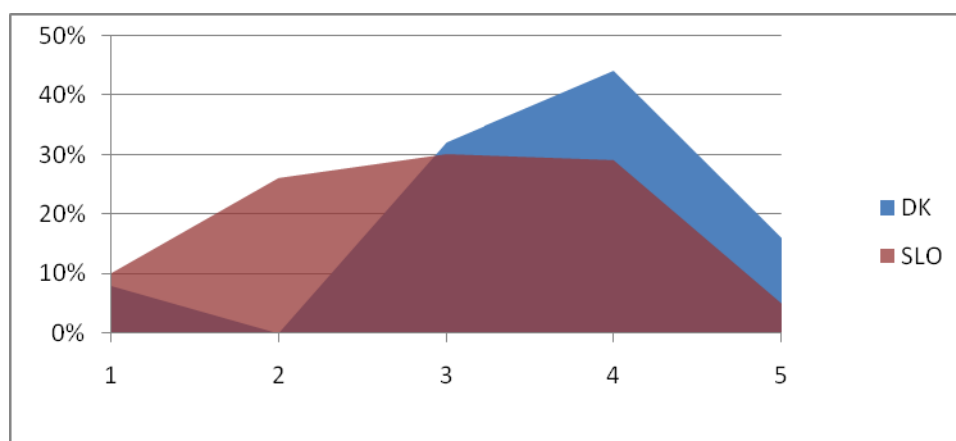
*Vir: Podatki iz ankete.*

Na vprašanje, ali bi prosili soseda, naj popazi na njihove otroke, ugotavljam, da je za Dancce to nekoliko bolj sprejemljivo kot za Slovence (AS za Dansko znaša 3,68, za Slovenijo pa 3,07).

**VPRAŠANJE 6: Z uporabo skale z vrednostmi od 1 do 5, kjer 1 pomeni zelo neverjetno in 5 pomeni zelo verjetno, ocenite, kako verjetno je, da bi v primeru bolezni svojega soseda prosili za pomoč?**



Slika 13: Kako verjetno je, da bi v primeru bolezni svojega soseda prosili za pomoč?



Vir: Podatki iz ankete.

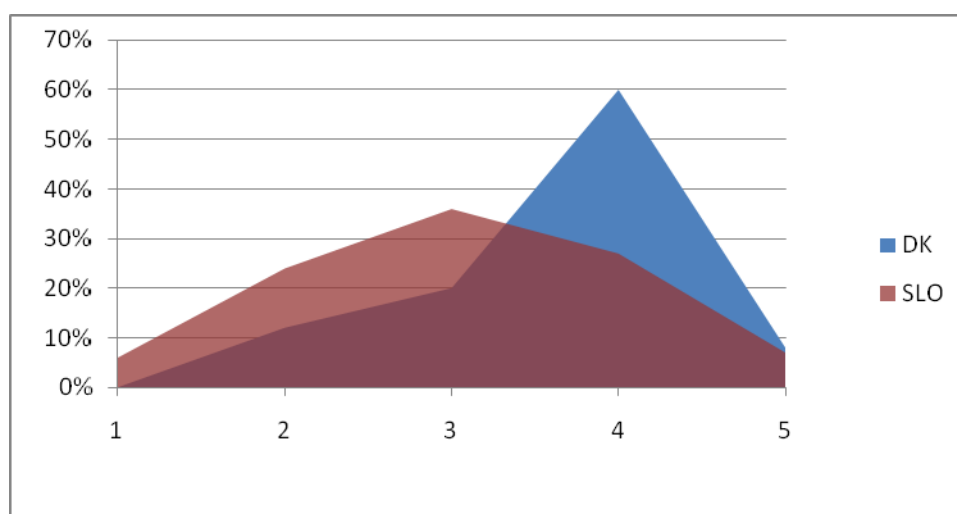
Vprašanje številka 6 je na videz podobno, a sprašuje po iskanju pomoči pri sosedu v primeru, da smo bolni sami. Tudi tukaj bi več DANCEV prosilo svojega soseda za usluge (AS 3,60), medtem ko smo Slovenci nekoliko bolj zadržani (AS 2,93).

#### 4. PROSTOVOLJSTVO

Vprašnji številka 7 in 8 se nanašata na sklop prostovoljstva.

**VPRAŠANJE 7: Se znotraj vaše soseske pričakuje, da se ljudje udeležujejo prostovoljnih aktivnosti oziroma sodelujejo pri družbenih aktivnostih (uporabite skalo od 1 do 5, kjer 1 pomeni močno nestrinjanje in 5 pomeni močno strinjanje)?**

Slika 14: Ali se znotraj vaše soseske pričakuje, da se ljudje udeležujejo prostovoljnih aktivnosti oziroma sodelujejo pri družbenih aktivnostih?

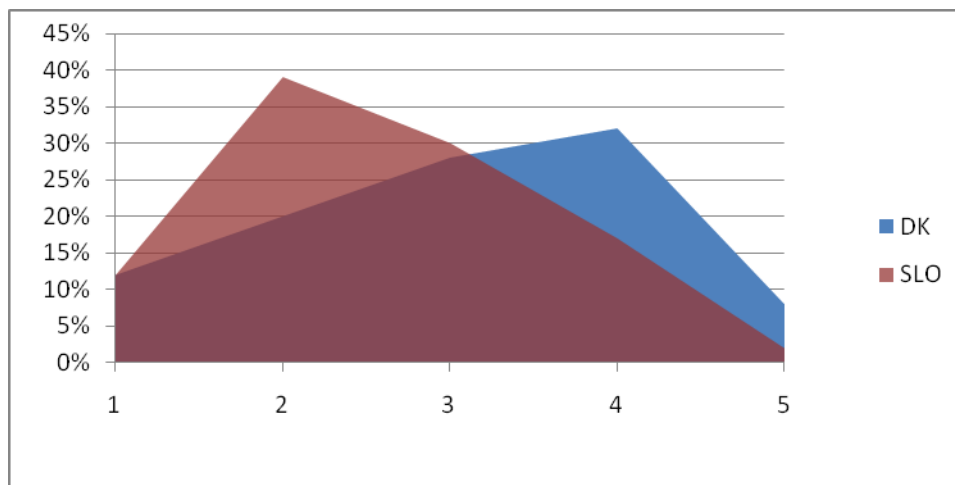


Vir: Podatki iz ankete.

Kot je lepo razvidno iz slike številka 14, se na Danskem mnogo bolj pričakuje, da se ljudje poslužujejo prostovoljnega dela v primerjavi s Slovenijo (AS za Dansko znaša 3,64, za Slovenijo pa 3,05).

**VPRAŠANJE 8: Ali so ljudje, ki ne opravljajo prostovoljnega dela oziroma ne sodelujejo v družbenih aktivnostih so tarča kritik ali celo kaznovani (z uporabo skale z vrednostmi med 1 in 5, kjer 1 pomeni močno nestrinjanje in 5 pomeni močno strinjanje ocenite prehodno izjavo)?**

*Slika 15: Ali so ljudje, ki ne opravljajo prostovoljnega dela oziroma ne sodelujejo v družbenih aktivnostih, tarča kritik ali celo kaznovani?*



*Vir: Podatki iz ankete.*

Manjše pa so razlike med državama na vprašanje, ali bodo ljudje, ki se ne vključujejo v prostovoljne aktivnosti, ogrobljeni oziroma tarča kritik (AS za Dansko znaša 3,04, medtem ko za Slovenijo 2,85).

## 5. ZAUPANJE

Sledi najboljše vprašanje na temo zaupanja v različne subjekte. Zanimivo je, da je v povprečju zaupanje Dancem v prav vse naštetih subjekte višje v primerjavi s Slovenijo (slika 16). Tako Danci kot Slovenci v povprečju najbolj zaupajo svojim družinam (AS za Dansko znaša 4,88, za Slovenijo pa 4,67). Zanimivo je, da smo Slovenci po zaupanju najbližje Dancem ravno pri zaupanju v družino, saj absolutni odmik med povprečjema znaša zgolj 0,2. Na drugi strani Danci najmanj zaupajo ljudem, ki pripadajo drugim rasnim, religioznim oziroma etničnim skupinam (AS znaša 3,32), medtem ko Slovenci daleč najmanj zaupamo politikom (AS zgolj 1,51). Glede na dejstvo, da po zaupanju zaostajamo za Danci, je dobro ugotoviti, kje je naš zaostanek največji, saj je to za Slovenijo velik potencial za prihodnost. Z raziskavo sem ugotovil, da Slovenija najbolj zaostaja po zaupanju v politiko, sodišča in policijo, saj je pri obeh subjektih absolutni odmik med povprečjem Danske in Slovenije kar 1,9. Povedano zelo poenostavljeno, Slovenci ne verjamemo v obstoj pravne države.

## VPRAŠANJE 9: Kako močno zaupate naslednjim subjektom?

Tabela 5: Kako močno zaupate naslednjim subjektom?

POSTAVKA	POVPREČJE		ABS. ODMIK
	DK	SLO	
Ljudem v vaši rasni, religijski oziroma etnični skupini?	3,96	2,96	1,0
Ljudem v drugih rasnih, religijskih oziroma etničnih skupinah?	3,32	2,62	0,7
Ljudem v vaši soseski?	4,12	3,24	0,9
Ljudem, ki pripadajo istim skupinam, organizacijam ali združenjem kot vi?	3,92	3,66	0,3
Poslovnim partnerjem oziroma trgovcem?	3,68	2,67	1,0
Politikom?	3,44	1,51	1,9
Družinskim članom?	4,88	4,67	0,2
Državnim institucijam?	3,96	2,73	1,2
Lokalnim institucijam?	3,6	2,34	1,3
Sodišču in policiji?	4,4	2,52	1,9

Opomba: Ocenjeno s pomočjo uporabe skale z vrednostmi od 1 do 5, kjer 1 pomeni zelo majhno zaupanje in 5 zelo veliko zaupanje.

Vir: Podatki iz ankete.

## 6. POŠTENOST IN KORUPCIJA

Zadnje vprašanje se nanaša na sklop poštenosti in korupcije.

## VPRAŠANJE 10: S pomočjo skale z vrednostmi od 1 do 5, kjer 1 pomeni zelo nepošteno in 5 pomeni zelo pošteno, ocenite delo naslednjih subjektov.

Tabela 6: Ocena dela navedenih subjektov

POSTAVKA	POVPREČJE		ABS. ODMIK
	DK	SLO	
Sodišče	4,28	2,68	1,6
Policija	4,04	2,92	1,1
Javno zdravstvo	3,96	2,9	1,1
Pošta	3,76	3,63	0,1
Javno šolstvo	3,8	3,27	0,5

Vir: Podatki iz ankete.

Tudi pri tem vprašanju Danci v povprečju bolj verjamejo v poštene namene vseh subjektov v primerjavi s Slovenci. Danci kot najbolj pošten subjekt navajajo sodišča (AS 4,28), medtem ko so v Sloveniji sodišča poznana kot najbolj nepošten subjekt (AS 2,68) – to je tudi največja razlika med Slovenci in Danci pri tem vprašanju. Še zanimivejša je ugotovitev, da se na Danskem izmed naštetih subjektov najmanj pošteno odraža pošta (AS 3,76), medtem ko je pošta ravno med Slovenci najbolj pošten subjekt (AS 3,63) – to je tudi najmanjša razlika med Danci in Slovenci.

Upoštevajoč vseh šest sklopov raziskave lahko sklepam, da je Danska prav v vseh nivojih socialnega kapitala pred Slovenijo.

## 4 DISKUSIJA

Na podlagi lastne raziskave in drugih pridobljenih virov sem ugotovil, da po velikosti socialnega kapitala Slovenija zaostaja za razvitejšimi evropskimi državami, še posebno v primerjavi s Skandinavijo, ki je vsaj po količini socialnega kapitala razred zase. Kljub temu dejstvu pa ni razloga za pesimizem. Osebno verjamem, da nizka stopnja socialnega kapitala v Sloveniji ni slabost, temveč izjemna priložnost za rast in razvoj naše države. Države z višjim socialnim kapitalom namreč v prihodnosti ne bodo mogle črpati svojih konkurenčnih prednosti iz naslova rasti socialnega kapitala, saj je ta že na zelo visokem nivoju. Za razliko od teh držav pa ima Slovenija možnost, da preko investicij v socialni kapital izkoristi svoje potenciale za prihodnjo rast. Odločanje in uvajanje sprememb so osnovne naloge menedžerjev in politikov. V kolikor se le ti odločajo za večje spremembe, je ključno upoštevanje naslednjih stopenj načrtovanja sprememb: priprava projekta, analiza, koncept in izvedba.

Iz tega sledi, da je moje diplomsko delo večinoma temeljilo zgolj na prvi in drugi fazi, to je pripravi projekta in analizi obstoječega stanja. Pri tem sem prišel do ugotovitve, da ima socialni kapital pozitiven vpliv na gospodarsko rast in z njo povezano konkurenčnostjo. Skozi raziskovanje sem si večkrat postavljaj vprašanje: Kaj je razlog za različno velikost socialnega kapitala znotraj nacionalnih okolij? Celovito na to vprašanje nisem uspel ugotoviti, sem pa osvetlil posamezne vidike, poleg tega pa sem prepričan, da bi me odgovor privedel do pojasnitve trenutnega stanja. Mnogo bolj sem orientiran v prihodnost, zato se porajajo vprašanja, kaj storiti, da bi bila količina socialnega kapitala višja, kot je trenutno. Zato želim preko naslednjih predlogov preiti v fazo koncepta in izvedbe.

Verjamem, da bi tesnejše povezovanje šolskega sistema z neprofitnim sektorjem omogočilo večje vključevanje dijakov in študentov v nevladne organizacije in prostovoljno delo. Tako bi lahko dijaki oziroma študentje del svojih obveznosti na izobraževalnih institucijah opravljali kar preko prostovoljnega dela, in sicer v okviru nevladnih organizacij ali kakšnih drugih neprofitnih institucijah.

Z razlogom povečanja privlačnosti članstva in delovanja v neprofitnih organizacijah bi preko različnih ukrepov na ravni zakonodaje prispeval k večjemu članstvu v neprofitnih organizacijah. Država sicer že sedaj preko zakona o dohodnini daje možnost, da vsak davčni zavezanec 0,5 % svoje dohodnine nameni v splošno koristne namene. Menim, da bi moral biti ta delež v prihodnjih letih še višji, poleg tega pa bi država morala sofinancirati večino projektov, ki so družbeno koristni. Kot primer lahko navedem financiranje delavnic za mlade mamice na Danskem, kjer vlada krije stroške najemnine prostorov, v katerih se enkrat tedensko zberejo vse mlade mamice v določenem okrožju in preko pogovorov delijo koristne nasvete med seboj. Stroški najemnine so za državo relativno majhen izdatek, še posebej če pomislimo, koliko težav je skozi pogovore odpravljenih, namesto da bi se za vsak problem obrnile na zdravnika.

Več pozornosti bi že od osnovne šole naprej namenjal raznovrstnim oblikam timskega in projektne delo. Verjamem, da bi timsko delo povečalo zaupanje med člani ter ustvarjalo

pogoje za kasnejše povezovanje v različne družbene sfere, poleg tega pa zaupanje oblikuje ustrezno delovno vzdušje (Mayer & Planko, 2004, str. 58). Podobno bi v izobraževalnih institucijah več poudarka dajal vsebinam, povezanim s sprejemanjem drugačnosti, in tako zagotovil večjo strpnost v družbi.

Slovenija še vedno zaostaja tudi pri grozdenju in ustvarjanju tehnoloških mrež. Čeprav velja, da se grozdi oblikujejo na podlagi tržnih principov, menim, da bi morala država pospešeno financirati oblikovanje grozdov. Premalo bodo le enkratne finančne injekcije, potrebno bo strateško načrtati pot za naslednje desetletje in se nemudoma lotiti sprememb.

Potrebno bi bilo mnogo bolje povezati visoko šolstvo z gospodarstvom. Menim, da je to eden resnejših problemov, saj se študentje med študijem in po njem premalo seznanjamo z gospodarstvom na eni strani, gospodarstvo pa ne pridobiva tako zaželenih novih idej na drugi strani. Res je, da država dela na povezovanju teh dveh izoliranih entitet preko različnih vzvodov, vendar pa mnogo prepočasi in predvsem premalo odločno.

Izpostaviti velja tudi problem zaupanja v politiko. V kolikor želimo kot družba graditi na socialnem kapitalu, so za to v prvi vrsti odgovorni predstavniki države, ki naj s svojim vzornim vedenjem prenašajo pozitivne vrednote med državljane. Zato menim, da se socialni kapital najučinkovitejše ustvarja prav preko tako imenovanega pristopa od zgoraj navzdol. Gospodarsko aktualna tema so zagotovo zelo zaželene reforme. Splošno znano dejstvo je, da so le-te uspešne, v kolikor se med vsemi akterji doseže vsaj minimalno zahtevano soglasje. Bojim se, da brez osnovnega zaupanja med akterji ne bomo uspeli uvesti niti ene same gospodarsko zelo zaželene reforme.

## **SKLEP**

Globalna finančna kriza je močno pretresla gospodarstva po vsem svetu. Glavno breme zagotovo nosijo makroekonomski in mikroekonomski vzroki, a ta kriza ima tudi ekološke, socialne in kulturne dimenzije. Za hiter in učinkovit povratek na prejšnje stopnje gospodarske rasti bo zagotovo potrebno spremeniti mišljenje in delovanje vseh udeležencev.

Socialni kapital se kot aktualna tema pojavlja vsaj kako desetletje, a do sedaj ni bila deležna posebne pozornosti. Razloge vidim predvsem v izraziti gospodarski rasti sveta in pa sami neotipljivosti pojma kot takega. Po preučevanju literature hitro ugotovimo, da se pojem opredeljuje zelo raznoliko. Vsebinsko gledano pa je socialni kapital splet kompleksnih razmerij med posamezniki in skupinami s pripadajočimi nivoji. V svojem diplomskem delu sem se osredotočil na naslednje nivoje:

- značilnosti skupin,
- posplošene norme,
- bližina,
- vsakodnevno druženje,

- povezanost soseske,
- prostovoljstvo,
- zaupanje.

Izmed naštetih nivojev predstavlja zaupanje temeljno kategorijo socialnega kapitala. Za zaupanje velja nenapisano pravilo, ki pravi, da se dolgo gradi, a na žalost tudi hitro izgubi (Potočan, 2004, str. 537–541). Ključna sestavina vsakega gospodarstva je valuta oziroma denar, a prav ta v zadnjih časih doživlja največje nezaupanje. Kovač (2010) meni, da je socialni kapital ključna determinanta stabilizacije sodobnih financ, denarnega sistema in preseganja izkrivljene financializacije sodobne družbe. Socialni kapital torej predstavlja nov način igre zaupanja, ki posledično vodi do drugačnega tipa gospodarske ureditve, kot je v veljavi sedaj. Kot idejne rešitve o izhodu iz krize se največkrat pojavljajo zamisli o družbi znanja, toda brez pravega vedenja in načina uporabe intelektualnega kapitala so te zamisli že v osnovi obsojene na propad. Zato menim, da socialni kapital predstavlja izrazito konkurenčno prednost gospodarstva, še posebej zaradi dejstva, da je na kratki rok nemogoče prenesti te odlike od drugih, s socialnim kapitalom bogatejših držav.

Preko raziskave in analiz sem želel preučiti konkreten vpliv socialnega kapitala na konkurenčnost gospodarstva in z njo povezano gospodarsko rast. Sprva sem prišel do ugotovitve, da obstajajo močne povezave med višino socialnega kapitala in stopnjo konkurenčnosti in posledično tudi gospodarsko rastjo. Tako so države z višjim socialnim kapitalom praviloma tudi bolj konkurenčne in dosegajo višje stopnje gospodarske rasti, medtem ko države z nižjim socialnim kapitalom praviloma dosegajo nižjo gospodarsko rast in so tudi manj konkurenčne.

Podrobneje sem preučil nivoje socialnega kapitala Slovenije in Danske. Prišel sem do jasne ugotovitve, da je količina socialnega kapitala na Danskem na mnogo višji stopnji kot v Sloveniji (Danska je tako po konkurenčnosti kot po rasti BDP mnogo pred Slovenijo). Vendar pa ni razloga za pesimizem – verjamem, da nivoji z najnižjimi vrednostmi za Slovenijo v prihodnosti ne pomenijo grožnje, temveč odlično priložnost za hitrejšo gospodarsko rast in večjo konkurenčnost.

Namen raziskave ni bilo iskanje vzrokov za sedanje stanje, temveč pripraviti analizo sedanjega stanja socialnega kapitala kot temelj za načrtno povečevanje socialnega kapitala v prihodnosti. Pri tem želim izpostaviti, da moje diplomsko delo predstavlja zgolj grob prikaz socialnega kapitala. Kot eno izmed največjih pomanjkljivosti bi želel izpostaviti problem reprezentativnosti. Vzorec s sto domačimi in petindvajsetimi tujimi študenti je namreč mnogo premajhen za poglobljeno analizo, poleg tega pa bi moral svojo raziskavo močno razširiti in postaviti tudi nekaj odprtih vprašanj, ki bi omogočala korektno izražanje mnenj anketirancev. V nadaljnjih raziskavah bi bilo zanimivo še poglobljeno raziskovati stanje socialnega kapitala in še izraziteje začeti s konkretnimi ukrepi za povečevanje socialnega kapitala.

## LITERATURA IN VIRI

1. Adam, F. (2007). *Socialni kapital v Evropskih državah. Ugotovitve, trendi in metodološke pomanjkljivosti primerjalnih študij.*
2. Berce, J. (2009, 13. junij). Šum ozadja »ovira« za inovacije. *Delo, Sobotna priloga.*
3. Brooking, A. (1997). *The Management of Intellectual Capital.*
4. Cohen, D. & Prusak, L. (2007). *How to invest in social capital.* Oxford University Press.
5. Davenport, T. O. (1999). *Human Capital: What It Is And Why People Invest In It.* San Francisco: Jossey Bass.
6. Eurostat, *Gross domestic product at market prices.* Najdeno 16. aprila 2010 na spletnem naslovu <http://epp.eurostat.ec.europa.eu/tgm/download.do?tab=table&plugin=1&language=en&pcode=tec00001>
7. Eurostat, *Patent applications to the European Patent Office.* Najdeno 16. aprila 2010 na spletnem naslovu <http://epp.eurostat.ec.europa.eu/tgm/download.do?tab=table&plugin=1&language=en&pcode=tsiir060>
8. Faganelj, M. (2009). Pomen socialnega kapitala pri iskanju zaposlitve. Najdeno 28. februarja 2010 na spletnem naslovu [http://www.zaposlitev.net/delo.php?m=iskalci&a=karierni\\_center&a2=clanek&idb=3](http://www.zaposlitev.net/delo.php?m=iskalci&a=karierni_center&a2=clanek&idb=3)
9. Fukuyama, F. (1995). *Trust: The social Virtues and the Creation of Prosperity.*
10. Grootaert, C., Narayan, D., Jones, V. & Woolcock, M. (2004). *Measuring Social Capital: An Integrated Quastionare.*
11. IMD World Competitiveness Yearbook, *World Competitiveness Yearbook Results 2009.* Najdeno 13. aprila 2010 na spletnem naslovu <http://www.imd.ch/research/publications/wcy/index.cfm>
12. Jaklič, M. (2005). *Poslovno okolje podjetja.* Ljubljana: Ekonomska fakulteta.
13. Karan, M. (2007). *Dodano vrednost ustvarjajo ljudje z znanjem.* Najdeno 12. marca 2010 na spletnem naslovu <http://www.revija.mojedelo.com/znanje/dodano-vrednost-ustvarjajo-ljudje-z-znanjem-317.aspx>
14. Kern, H.(1998). *Lack of trust, surfeit of trust.*Oxford: Oxford University Press.
15. Kešeljević A. (2003). *Opredelitev socialnega kapitala na organizacijski ravni in njegovi zunanji učinki.*
16. Kos, B. (2006, 30. november). *Socialni kapital in LinkedIn.* Najdeno 16. 4. 2010 na spletnem naslovu <http://www.blazkos.com/socialni-kapital-in-linkedin.php>
17. Kovač, B. (2010). *Nove oblike socialnega kapitala kot izhodna strategija sodobne krize.* Najdeno 13. junija 2010 na spletnem naslovu [http://www.fakulteta.doba.si/konferenca2010/zbornik\\_povzetkov/bogomir\\_kovac](http://www.fakulteta.doba.si/konferenca2010/zbornik_povzetkov/bogomir_kovac)
18. Makarovič, M. (2003). *Socialni kapital v organizacijah.* Ljubljana: Sophia.
19. Mayer, J. (2004). *Zaupanje kot pogoj za ustvarjalno sodelovanje.* Zbornik 5. znanstvenega posvetovanja o organizacij: *Zaupanje v in med organizacijami (združbami)* (str. 57–63). Brdo

pri Kranju: Fakulteta za organizacijske vede. Zveza organizatorjev Slovenije, Ljubljana: Ekonomska fakulteta.

20. Mrkaić, M. (2009, 8. maj). Kako uspeti v Sloveniji – deset kariernih nasvetov. *Finance*.
21. Narayan, D. & Michael F. Cassidy (2001). *A dimensional approach to measuring social capital: development and validation of a social capital inventory*.
22. Planko, S. (december 2004). Zaupanje in ustrezno delovno vzdušje – temelja za dobro delo. *ITEO relacije*. Najdeno 5. aprila 2010 na spletnem naslovu <http://www.relacije.com/clanek.php?niceid=zaupanje-in-ustrezno-delovno-vzdusje-temelja-za-dobro-delo>
23. Potočan, V. (2004). Vloga in pomen zaupanja v organizaciji: nekaj dilem o zaupanju (str. 537-541). *Organizacija*.
24. *Prihodnost Slovenije, Krepitev konkurenčnosti Slovenije v Evropski uniji*. Najdeno 22. marca 2010 na spletnem naslovu <http://www.prihodnost-slovenije.si/up-rs/ps.nsf/krf/71D14F06C41A43CBC1257006004B1558?OpenDocument>
25. Putnam, D. (2000) *Bowling Alone: The Collapse and Revival of the American Community*.
26. Putnam, Robert D, Leonardi R. & Nanetti, R. Y. 1993. Making democracy work : civic traditions in modern Italy . Princeton, N. J.: Princeton University Press.
27. *Social Capital Research, Social Capital*. Najdeno 20. februarja 2010 na spletnem naslovu <http://www.socialcapitalresearch.com>
28. Škerlavaj, M. *Združenje manager*. Uporabite socialni kapital vaše organizacije. Najdeno 14. marca 2010 na spletnem naslovu [http://www.zdruzenje-manager.si/storage/5187/13\\_Uporabite-socialni\\_kapital\\_vase\\_organizacije.pdf](http://www.zdruzenje-manager.si/storage/5187/13_Uporabite-socialni_kapital_vase_organizacije.pdf)
29. *Transparency International, Corruption Perceptions Index 2009*. Najdeno 20. maja 2010 na spletnem naslovu [http://www.transparency.org/policy\\_research/surveys\\_indices/cpi/2009/cpi\\_2009\\_table](http://www.transparency.org/policy_research/surveys_indices/cpi/2009/cpi_2009_table)
30. *World Economic Forum, The Global Competitiveness Report 2009–2010*. Najdeno 14. aprila 2010 na spletnem naslovu <http://www.weforum.org/en/initiatives/gcp/Global%20Competitiveness%20Report/index.htm>
31. Zupan. N., Svetlik.I., Stanojević. M., Možina. S., Kohont. A. & Kaše. R. (2009). Menedžment človeških virov. Ljubljana: Fakulteta za družbene vede.



## **PRILOGE**

### **KAZALO PRILOG**

Priloga 1: Generalizirano zaupanje – EVS 1990 in EVS 1999	30
Priloga 2: Članstvo v prostovoljnih organizacijah – EVS 1990 in EVS 1999	31
Priloga 3: Neplačano delov prostovoljnih organizacijah – EVS 1990 in EVS 1999	32

**Priloga 1:** Generalizirano zaupanje – EVS 1990 in EVS 1999. Odstotek respondentov, ki menijo, da večini ljudi lahko zaupajo.

	EVS 1990	EVS 1999	Indeks 1999/1990
Avstrija	31,8	33,9	107
Belorusija	25,5	41,9	164
Belgija	33,5	30,7	92
Bolgarija	30,4	26,9	88
Hrvaška	25,1	18,4	73
Češka	27,4	23,9	87
Danska	57,7	66,5	115
Estonija	27,6	22,8	83
Finska	62,7	58	93
Francija	22,8	22,2	97
Nemčija	32,9	34,7	105
VB	43,7	29,7	68
Grčija	N/A	23,7	/
Madžarska	24,6	21,8	89
Islandija	43,6	41,1	94
Irska	47,4	35,8	76
Italija	35,3	32,6	92
Latvija	19,1	17,1	90
Litva	30,8	24,9	81
Nizozemska	53,5	59,8	112
Norveška	65,1	65,3	100
Poljska	31,8	18,9	59
Portugalska	21,7	10	46
Romunija	16,1	10,1	63
Rusija	37,5	23,7	63
Slovaška	22	15,7	71
Slovenija	17,4	21,7	125
Španija	34,2	36,2	106
Švedska	66,1	66,3	100
Švica	42,6	37	87
Turčija	10	15,7	157
Ukrajina	31	27,2	88

*Vir: F. Adam, Socialni kapital v Evropskih državah. Ugotovitve, trendi in metodološke pomanjkljivosti primerjalnih študij, 2007.*

**Priloga 2:** Članstvo v prostovoljnih organizacijah – EVS 1990 in EVS 1999; indeks (vse članstvo na respondenta), odstotek članstva v vsaj eni organizaciji

Država	EVS 1990		EVS 1999	
	Indeks (vse članstvo na respondenta)	Odstotek članstva v vsaj eni organizaciji	Indeks (vse članstvo na respondenta)	Odstotek članstva v vsaj eni organizaciji
Avstrija	1,10	53,00	1,50	67,00
Belorusija	0,60	47,00	0,50	46,00
Belgija	1,40	57,00	1,60	65,00
Bolgarija	0,70	41,00	0,40	23,00
Hrvaška	1,10	67,00	0,70	43,00
Češka	1,10	62,00	1,00	60,00
Danska	1,80	81,00	1,90	84,00
Estonija	1,20	73,00	0,50	34,00
Finska	1,80	77,00	1,90	80,00
Francija	0,70	38,00	0,60	39,00
Nemčija	1,50	74,00	0,70	47,00
VB	1,10	52,00	0,60	34,00
Grčija	N/A	N/A	1,30	56,00
Madžarska	0,70	50,00	0,50	31,00
Islandija	2,40	90,00	2,70	93,00
Irska	1,00	49,00	1,20	57,00
Italija	0,60	34,00	0,80	42,00
Latvija	1,20	68,00	0,40	31,00
Litva	0,90	60,00	0,30	19,00
Nizozemska	2,70	84,00	3,10	92,00
Norveška	2,00	81,00	1,50	74,00
Poljska	0,60	41,00	0,40	25,00
Portugalska	0,60	33,00	0,40	28,00
Romunija	0,40	30,00	0,30	21,00
Rusija	1,00	71,00	0,40	31,00
Slovaška	1,00	56,00	1,10	65,00
Slovenija	0,60	39,00	1,00	52,00
Španija	0,40	23,00	0,50	29,00
Švedska	2,10	85,00	3,20	96,00
Turčija	0,20	18,00	0,10	8,00
Ukrajina	0,50	41,00	0,50	34,00

*Vir: F. Adam: Socialni kapital v Evropskih državah. Ugotovitve, trendi in metodološke pomanjkljivosti primerjalnih študij. 2007.*

**Priloga 3:** Neplačano delov prostovoljnih organizacijah – EVS 1990 in EVS 1999; indeks (vse neplačano delo na respondenta) in odstotek članov, ki opravljajo neplačano delo za najmanj eno organizacijo

Država	EVS 1990		EVS 1999	
	Indeks (vse neplačano delo na respondenta)	Odstotek članov, ki opravljajo neplačano delo za najmanj eno organizacijo	Indeks (vse neplačano delo na respondenta)	Odstotek članov, ki opravljajo neplačano delo za najmanj eno organizacijo
Avstrija	0,4	26,0	0,5	30,0
Belorusija	0,1	9,0	0,3	19,0
Belgija	0,6	28,0	0,7	35,0
Bolgarija	0,4	20,0	0,3	19,0
Hrvaška	0,6	41,0	0,4	24,0
Češka	0,4	29,0	0,5	33,0
Danska	0,4	26,0	0,6	37,0
Estonija	0,5	34,0	0,3	18,0
Finska	0,9	45,0	0,6	38,0
Francija	0,5	23,0	0,4	27,0
Nemčija	0,5	34,0	0,2	19,0
VB	0,4	22,0	0,8	42,0
Grčija	N/A	N/A	1,0	40,0
Madžarska	0,2	16,0	0,3	15,0
Islandija	0,6	36,0	0,5	33,0
Irska	0,5	27,0	0,6	33,0
Italija	0,4	24,0	0,5	26,0
Latvija	0,7	36,0	0,3	22,0
Litva	0,5	30,0	0,2	16,0
Nizozemska	0,7	36,0	0,9	49,0
Norveška	0,6	37,0	1,0	58,0
Poljska	0,4	28,0	0,2	14,0
Portugalska	0,3	18,0	0,2	16,0
Romunija	0,3	25,0	0,2	16,0
Rusija	0,3	23,0	0,1	8,0
Slovaška	0,4	27,0	0,8	51,0
Slovenija	0,3	15,0	0,5	29,0
Španija	0,2	12,0	0,2	16,0
Švedska	0,7	39,0	1,1	56,0
Turčija	0,3	18,0	0,1	6,0
Ukrajina	0,1	9,0	0,1	13,0

*Vir: F. Adam, Socialni kapital v Evropskih državah. Ugotovitve, trendi in metodološke pomanjkljivosti primerjalnih študij, 2007.*