

UNIVERZA V LJUBLJANI  
EKONOMSKA FAKULTETA

MAGISTRSKO DELO

**PRIMERJAVA OBDAVČITVE PLAČ V SLOVENIJI IN IZBRANIH  
EVROPSKIH DRŽAVAH**

Ljubljana, januar 2026

KRISTINA BABNIK

## IZJAVA O AVTORSTVU

Podpisana Kristina Babnik, študentka Ekonomske fakultete, Univerze v Ljubljani, avtorica predloženega dela z naslovom Primerjava obdavčitve plač v Sloveniji in v izbranih evropskih državah, pripravljene v sodelovanju z mentorjem, red. prof. dr. Markom Hočevarjem

### IZJAVLJAM

1. da sem predloženo delo pripravila samostojno;
2. da je tiskana oblika predloženega dela istovetna njegovi elektronski obliki;
3. da je besedilo predloženega dela jezikovno korektno in tehnično pripravljeno v skladu z Navodili za izdelavo pisnih del UL EF, kar pomeni, da sem poskrbela, da so dela in mnenja drugih avtorjev oziroma avtoric, ki jih uporabljam oziroma navajam v besedilu, citirana oziroma povzeta v skladu z Navodili za izdelavo pisnih del UL EF;
4. da se zavedam, da je plagiatorstvo – predstavljanje tujih del (v pisni ali grafični obliki) kot mojih lastnih – kaznivo po Kazenskem zakoniku Republike Slovenije;
5. da se zavedam posledic, ki bi jih na osnovi predloženega dela dokazano plagiatorstvo lahko predstavljalo za moj status na Ekonomski fakulteti, Univerze v Ljubljani, v skladu z relevantnim pravilnikom;
6. da sem pridobila vsa potrebna dovoljenja za uporabo podatkov in avtorskih del v predloženem delu in jih v njem jasno označila;
7. da sem pri pripravi predloženega dela ravnala v skladu z etičnimi načeli in, kjer je to potrebno, za raziskavo pridobila soglasje etične komisije;
8. da soglašam, da se elektronska oblika predloženega dela uporabi za preverjanje podobnosti vsebine z drugimi deli s programsko opremo za preverjanje podobnosti vsebine, ki je povezana s študijskim informacijskim sistemom članice;
9. da na Univerzo v Ljubljani neodplačno, neizključno, prostorsko in časovno neomejeno prenašam pravico shranitve predloženega dela v elektronski obliki, pravico reproduciranja ter pravico dajanja predloženega dela na voljo javnosti na svetovnem spletu preko Repozitorija Univerze v Ljubljani;
10. da hkrati z objavo predloženega dela dovoljujem objavo svojih osebnih podatkov, ki so navedeni v njem in v tej izjavi;
11. da sem preverila verodostojnost informacij, ki izhajajo iz zapisov na podlagi uporabe orodij umetne inteligence.

V Ljubljani, dne 19.1.2026

Podpis študentke: \_\_\_\_\_

## POVZETEK

Magistrsko delo obravnava primerjalno analizo obdavčitve plač v Avstriji, na Finskem, v Sloveniji in na Švedskem, z vidika strukture davkov, prispevkov ter skupnega vpliva na strošek dela ter posledično na razpoložljiv dohodek gospodinjstev in konkurenčnost dela. Raziskava temelji na deskriptivnem in komparativnem pristopu in uporablja primarne ter sekundarne vire: nacionalne zakonodaje, podatki OECD in Eurostata. Analiza davčnega primeža za različne tipe gospodinjstev (samski posameznik in družina z dvema otrokoma) razkriva, da so vse obravnavane države nad povprečjem OECD in OECD EU-22. Med seboj se razlikujejo glede obdavčitve dohodkov in financiranja socialnega zavarovanja. Avstrija in Slovenija imata nadpovprečno visoke prispevne stopnje, medtem ko Finska in Švedska večji delež javnih storitev financirata preko dohodnine. Rezultati kažejo, da je davčni primež najvišji pri povprečni plači v Avstriji, sledita Slovenija in Švedska, nekoliko nižjo obremenitev pa beleži Finska. Pri gospodinjstvih z otroki se obdavčitev zniža v vseh državah, najizraziteje v Avstriji, kar je moč pripisati obsežnim denarnim transferjem. V zaključku so predvidene prakse, ki bi bile smiselno prenosljive v slovenski sistem, kot so širša razbremenitev nižjih dohodkov, jasnejša progresija in stabilnejše razmerje med davki in prispevki.

**KLJUČNE BESEDE:** davčni primež, dohodnina, prispevki za socialno varnost, stroški dela, primerjalna analiza, OECD, Avstrija, Finska, Švedska, Slovenija, konkurenčnost

## CILJI TRAJNOSTNEGA RAZVOJA



## ABSTRACT

The master's thesis examines a comparative analysis of wage taxation in selected European countries – Austria, Finland, Slovenia, and Sweden – focusing on the structure of taxes and social security contributions, as well as their combined impact on labour costs, disposable household income, and labour competitiveness. The research is based on a descriptive and comparative approach and draws on both, primary and secondary sources, including national legislation and data provided by the OECD and Eurostat. The analysis of the tax wedge for different household types (a single individual and a couple with two children) shows that all observed countries exceed the averages of both, the OECD and the OECD EU-22. However, they differ significantly in the balance between income taxation and the financing of social security systems. Austria and Slovenia exhibit above-average contribution rates, whereas Finland and Sweden finance a larger share of public services through income taxation. The results indicate that the tax wedge at the average wage is the highest in Austria, followed by Slovenia and Sweden, while Finland records a slightly lower burden. For households with children, the tax burden decreases in all the countries, most notably in Austria due to extensive cash benefits. The conclusion identifies several foreign practices that could be meaningfully adapted to the Slovenian system, including broader relief for low-income earners, a clearer progressive tax structure, and a more stable balance between taxes and contributions.

**KEY WORDS:** tax wedge, personal income tax, social security contributions, labour costs, comparative analysis, OECD, Austria, Finland, Sweden, Slovenia, competitiveness

## SUSTAINABLE DEVELOPMENT GOALS



# KAZALO

<b>1</b>	<b>UVOD</b> .....	<b>1</b>
<b>2</b>	<b>OPREDELITEV PLAČ</b> .....	<b>4</b>
<b>2.1</b>	<b>Pomembni pojmi s področje opredelitve plač</b> .....	<b>5</b>
<b>2.2</b>	<b>Razlika med stroškom dela in stroškom plače</b> .....	<b>8</b>
<b>3</b>	<b>OBDAVČITEV STROŠKOV DELA V SLOVENIJI</b> .....	<b>9</b>
<b>3.1</b>	<b>Prispevki</b> .....	<b>10</b>
3.1.1	Zavezanci in osnova za obračun .....	10
3.1.2	Vrste prispevkov in prispevne stopnje .....	11
<b>3.2</b>	<b>Dohodnina</b> .....	<b>13</b>
3.2.1	Zavezanci za plačilo dohodnine .....	13
3.2.2	Davčna osnova.....	14
3.2.3	Davčne stopnje in lestvica .....	15
<b>4</b>	<b>OBDAVČITEV STROŠKOV DELA V AVSTRIJI</b> .....	<b>19</b>
<b>4.1</b>	<b>Prispevki</b> .....	<b>19</b>
4.1.1	Zavezanci in osnova za obračun .....	20
4.1.2	Vrste prispevkov in prispevne stopnje .....	22
<b>4.2</b>	<b>Dohodnina</b> .....	<b>23</b>
4.2.1	Zavezanci za plačilo dohodnine .....	23
4.2.1.1	<i>Neomejena davčna obveznost</i> .....	24
4.2.1.2	<i>Omejena davčna obveznost</i> .....	24
4.2.2	Davčna osnova.....	24
4.2.3	Davčne stopnje in lestvica .....	26
<b>5</b>	<b>OBDAVČITEV STROŠKOV DELA NA ŠVEDSKEM</b> .....	<b>28</b>
<b>5.1</b>	<b>Prispevki</b> .....	<b>28</b>
5.1.1	Zavezanci in osnova za obračun prispevkov .....	29
5.1.2	Vrste prispevkov in prispevne stopnje .....	30
<b>5.2</b>	<b>Dohodnina</b> .....	<b>32</b>
5.2.1	Zavezanci za plačilo dohodnine .....	32
5.2.2	Davčna osnova.....	33
5.2.3	Davčne stopnje in lestvica .....	34

<b>6</b>	<b>OBDAVČITEV STROŠKOV DELA NA FINSKEM.....</b>	<b>36</b>
6.1	Prispevki.....	36
6.1.1	Zavezanci in osnova za obračun.....	37
6.1.2	Vrste prispevkov in prispevne stopnje .....	38
6.2	Dohodnina .....	41
6.2.1	Zavezanci za plačilo dohodnine .....	41
6.2.2	Davčna osnova .....	42
6.2.3	Davčne stopnje in lestvice.....	42
<b>7</b>	<b>DAVČNI PRIMEŽ.....</b>	<b>45</b>
7.1	Pojem in tipi obdavčitve.....	45
7.2	Ocena obdavčitve plač po posameznih državah in tipu gospodinjstva.....	48
7.3	Družbeno-ekonomski kontekst obdavčitve (razširjena primerjava) .....	58
7.3.1	Delovni pogoji in ugodnosti iz delovnega razmerja.....	58
7.3.2	Socialna in zdravstvena varnost .....	59
7.3.2.1	Zdravstvena oskrba.....	59
7.3.2.2	Pokojnine.....	61
<b>8</b>	<b>POVZETEK UGOTOVITEV IN INTERPRETACIJA.....</b>	<b>62</b>
8.1	Ključne razlike med državami .....	62
8.2	Povezava med višino davčnega primeža, javnofinančnim modelom in kakovostjo javnih storitev .....	63
8.3	Interpretacija rezultatov in pomen za slovenski davčni sistem.....	63
8.4	Dobre prakse iz tujine in možnosti prenosa v slovenski sistem.....	64
<b>9</b>	<b>SKLEP .....</b>	<b>64</b>
	<b>SEZNAM KLJUČNE LITERATURE .....</b>	<b>66</b>
	<b>LITERATURA IN VIRI.....</b>	<b>67</b>

## KAZALO TABEL

Tabela 1:	Stopnje PSV v Sloveniji.....	12
Tabela 2:	Dohodninska lestvica 2024, Slovenija .....	16
Tabela 3:	Splošna olajšava .....	17
Tabela 4:	Osebne olajšave.....	17
Tabela 5:	Posebna olajšava za vzdrževane otroke .....	18
Tabela 6:	Stopnje PSV v Avstriji .....	22

Tabela 7: Dohodninska lestvica v Avstriji, 2024 .....	26
Tabela 8: Stopnja prispevkov za socialno varnost na Švedskem (2024).....	30
Tabela 9: Stopnja PSV na Finskem, 2024 .....	39
Tabela 10: Dohodninska lestvica na Finskem, 2024 .....	43
Tabela 11: Izvor primarnih podatkov o povprečnih plačah.....	47
Tabela 12: Paritete kupne moči .....	48
Tabela 13: Povprečni davčni primež v izbranih državah po tipu gospodinjstva za leto 2024 .....	49
Tabela 14: Davčni primež samska oseba s 100-% povprečno plačo .....	50
Tabela 15: Delež dohodnine in prispevkov zaposlenih v deležu bruto plače samskega delavca brez otrok (2024). .....	50
Tabela 16: Struktura davčnega primeža po komponentah za leto 2024 (v % bruto plače) ..	52
Tabela 17: Mejni davčni primež 2024 .....	53
Tabela 18: Mejna sprememba v dohodnini in PSV, zmanjšana za učinek denarnih prejemkov 2024 .....	55
Tabela 19: Primerjalno analizo razmerja med bruto stroški dela, bruto zaslužkom in neto dohodkom po obdavčitvi za različne tipe gospodinjstev in ravni plač.....	56
Tabela 20: Kazalnik elastičnosti.....	57
Tabela 21: Odmor za malico .....	59
Tabela 22: Primerjava pogojev za upokožitev .....	61

## KAZALO SLIK

Slika 1: Lafferjeva krivulja.....	7
Slika 2: Sestavni del stroškov dela po metodologiji OECD in Eurostat .....	9
Slika 3: Davčni primež v izbranih državah skozi čas .....	58
Slika 4: Neizpolnjene potrebe po zdravstveni oskrbi .....	60
Slika 5: Delež pacientov, čakajoč na operacijo več kot tri mesece .....	61

## SEZNAM KRATIC

**angl.** – angleško

**ASVG** – (nem. Allgemeines Sozialversicherungsgesetz); Splošni zakon o socialnem zavarovanju (Avstrija)

**AW** – (angl. Average Wage); povprečna plača

**AZG** – (nem. Arbeitszeitgesetz); Zakon o delovnem času (Avstrija)

**BMF** – (nem. Bundesministerium für Finanzen); Zvezno ministrstvo za finance (Avstrija)

**ECB** – (angl. European Central Bank); Evropska centralna banka

**EDS** – efektivna davčna stopnja

**EIB** – (angl. European Investment Bank); Evropska investicijska banka

**EStG** – (nem. Einkommensteuergesetz); Zakon o dohodnini (Avstrija)  
**EKT** – (angl. Finnish Centre for Pensions); Finski center za pokojnine  
**EU** – (angl. European Union); Evropska unija  
**EU-22** – skupina 22 držav članic Evropske unije, vključenih v primerjave OECD  
**EUR** – evro; uradna valuta evrskega območja  
**FURS** – Finančna uprava Republike Slovenije  
**HFCE** – (angl. Household Final Consumption Expenditure); končna potrošnja gospodinjstev  
**ILO** – (angl. International Labour Organization); Mednarodna organizacija dela  
**MDS** – mejna davčna stopnja  
**MEE** – (fin. Ministry of Economic Affairs and Employment); Ministrstvo za gospodarske zadeve in zaposlovanje (Finska)  
**NACE** – (fr. Nomenclature statistique des activités économiques dans la Communauté européenne); Statistična klasifikacija gospodarskih dejavnosti v EU  
**OECD** – (angl. Organisation for Economic Co-operation and Development); Organizacija za gospodarsko sodelovanje in razvoj  
**OZP** – obvezni zdravstveni prispevek  
**PAM** – (fin. Palvelualojen ammattiliitto); Sindikat zaposlenih v storitvenih dejavnostih (Finska)  
**PDS** – povprečna davčna stopnja  
**PPP** – (angl. Purchasing Power Parity); pariteta kupne moči  
**PPS** – (angl. Purchasing Power Standard); standard kupne moči  
**PSV** – prispevki za socialno varnost  
**RIS** – (nem. Rechtsinformationssystem des Bundes); Avstrijski pravni informacijski sistem  
**SEK** – švedska krona; uradna valuta Švedske  
**SFS** – (šved. Svensk författningssamling); Zbirka švedskih predpisov (švedski uradni list)  
**SURS** – Statistični urad Republike Slovenije  
**TyEL** – (fin. Työntekijän eläkelaki); Zakon o pokojninskem zavarovanju zaposlenih (Finska)  
**UMAR** – Urad Republike Slovenije za makroekonomske analize in razvoj  
**ZDavP-2** – Zakon o davčnem postopku  
**ZDoh-2** – Zakon o dohodnini  
**ZDOsk-1** – Zakon o dolgotrajni oskrbi  
**ZDR-1** – Zakon o delovnih razmerjih  
**ZGJS** – Zakon o gospodarskih javnih službah  
**ZPSV** – Zakon o prispevkih za socialno varnost  
**ZSV** – Zakon o socialnem varstvu  
**ZZVZZ** – Zakon o zdravstvenem varstvu in zdravstvenem zavarovanju

# 1 UVOD

Davčne obremenitve so nujno potrebne za delovanje države z vzpostavljenim sistemom dostopnih javnih dobrin. Kot opredeljuje Zakon o gospodarskih javnih službah (ZGJS) so javne dobrine tiste, ki so pod določenimi pogoji dostopne vsakomur, saj so pomembne za sam razvoj družbe ali gospodarstva, zato izključitev posameznikov ni zaželena. Davčne obremenitve in razporeditev oziroma posledično financiranje javnih dobrin se razlikuje po državah (OECD, 2025a; UMAR, 2022). Kot navaja Mankiw (2011), višji stroški dela vplivajo na raven ponudbe dela in odločitve gospodinjstev o vključevanju v trg dela, kar ima pomembne posledice za skupno gospodarsko aktivnost.

Posledično je vprašanje obdavčitve plač pogosto v središču razprav, tako med zaposlenimi kot med delodajalci in zakonodajalci. Zlasti v kontekstu primerjav z drugimi evropskimi državami se porajajo vprašanja o konkurenčnosti slovenskega davčnega sistema, stopnji obremenjenosti dela ter razmerja med celotnim stroškom dela, ki ga nosi podjetje, v primerjavi z neto izplačilom zaposlenim. Sledenje smo želeli raziskati in se prepričati, kam se v evropski prostor uvršča Slovenija. V okviru mednarodnih analiz je davčni primež eden najpogosteje uporabljenih kazalnikov za oceno skupne obremenitve dela. OECD (2025a) poudarja, da davčni primež zaradi svoje metodološke enakosti omogoča primerljivost med državami in jasno ponazarja razliko med stroški dela, ki so breme delodajalca, in neto dohodkom zaposlenega. Na podlagi davčnega primeža je razvidno, kolikšen delež ustvarjene dodane vrednosti odteče v javnofinančne sisteme in kako učinkovito posamezne države oblikujejo ravnotežje med obremenjenostjo dela in spodbujanjem zaposlenosti.

Namen magistrskega dela je na podlagi domače in tuje znanstvene literature predstaviti in podrobneje analizirati stroškovno in davčno področje obdavčitve plač oziroma celotnih stroškov dela v Sloveniji, in ga primerjati z nekaterimi evropskimi državami: z Avstrijo, Finsko in Švedsko. Želeli smo primerjati sisteme obdavčitve plač v Sloveniji in izbranih evropskih državah ter prepoznati morebitne izboljšave, ki bi jih bilo mogoče implementirati v slovenski davčni sistem. Z raziskavo smo želeli ugotoviti, kako je v tujini obravnavana in naslovljena tovrstna tematika. Pri tem nas je zanimalo, kakšni so sistemi in pravne podlage v tujini v primerjavi s Slovenijo, in kako je obravnavana obdavčitev plač pri različnih ravneh dohodka. Pri tem je bila dodatna pozornost usmerjena tudi v višino davčnega primeža, preračunanega po metodi OECD, hkrati pa tudi v sam obračun plač s strani delodajalčevih in delojemalčevih prispevkov. Visok davčni primež lahko zmanjša spodbude za formalno zaposlitev in poveča stroške delodajalcev, kar je še posebej pomembno v državah z visoko reguliranimi trgi dela. OECD (2025a) poudarja, da so razlike v strukturi davkov in prispevkov med državami tesno povezane z različnimi modeli socialne države, pri čemer višja obdavčitev pogosto odraža tudi višjo raven ponujenih javnih storitev. Razumevanje teh razlik je ključno za presojanje učinkovitosti nacionalnih ureditev obdavčitve plač in za opredelitev potencialnih reformnih možnosti v Sloveniji.

Izbor držav v raziskavi temelji na več razlogih, ki so tako strokovne kot praktične narave. Avstrija je vključena zaradi neposredne geografske bližine in zaradi pogostega javnega dojemanja kot države z bolj urejenimi institucionalnimi in davčnimi ureditvami. Švedska je bila izbrana zaradi širšega družbenega konteksta – v času koronavirusne bolezni 2019 (angl. Coronavirus disease 2019, v nadaljevanju COVID-19) je slovenska javnost pogosto primerjala slovenski in švedski model socialne države, kar je odprlo prostor za analizo razlik v obdavčitvi dela. Finska pa je vključena kot država, ki se v javnem diskurzu pogosto pojavlja kot primer visoko urejene in socialno odgovorne države, zato ponuja zanimiv vpogled v drugačen pristop k obdavčitvi plač. Skupaj predstavljajo tri modele socialne države, ki omogočajo smiselno primerjavo s Slovenijo.

Cilj naloge je umestitev obdavčitve plač v širši okvir davčnega sistema in pri tem preučiti zakonske in druge pravne podlage nacionalnih značilnosti sistemov obdavčitve plač v Sloveniji in v Avstriji, na Švedskem in na Finskem. Posebna pozornost je namenjena višini celotne obdavčitve stroškov dela, in sicer z vidika prispevkov in davkov, ki jih plačujejo delodajalci, kot tudi tistih, ki bremenijo delojemalce, ter končni višini neto dohodka zaposlenega. Vsi izračuni so izvedeni na podlagi koncepta povprečne plače (angl. average wage, AW), ki predstavlja standardizirano mersko enoto za primerljiv prikaz bruto in neto obremenitev v različnih državah. V okviru naloge so obravnavana tudi ključna raziskovalna vprašanja, ki se nanašajo na primerjavo osnovnih značilnosti sistemov obdavčitve plač in stroškov dela med Slovenijo, Avstrijo, Švedsko in Finsko. Posebej je analizirana višina obdavčitve in skupnega stroška dela za delodajalca pri različnih ravneh neto dohodka zaposlenih v vseh štirih državah. Preučena je tudi višina davčnega primeža glede na različne dohodkovne ravni in družinske okoliščine posameznika. Na koncu skušamo opredeliti, katere tuje prakse obračunavanja stroškov dela bi lahko predstavljale priložnost za izboljšanje slovenskega sistema in kako bi jih bilo mogoče prilagoditi našemu kontekstu.

Zaradi kompleksnosti sistemov in drugačnih ureditev na nacionalnih ravneh ne moremo pričakovati, da rešitve iz tujine lahko brez popravkov in prilagoditev implementiramo v slovenski sistem. Lahko pa nam služijo kot primeri dobrih praks in osnova za nadgradnjo rešitve, ki bi bila za Slovenijo primerna in koristna.

Izračuni držav, vključenih v OECD, so prikazani v najnovejši publikaciji »Taxing Wages 2024«, temeljijo pa na metodologiji, razviti s strani organizacije. Pri tem je potrebno opozoriti, da izračuni temeljijo na predpostavki, da se nanašajo na dejavnosti sektorja Mednarodne standardne klasifikacije (angl.: International Standard Classification Activities) od B do N.

Magistrsko delo je sestavljeno iz devetih poglavij, razdeljenih na podpoglavja. Uvodni del sestavlja opredelitev področja dela in problema, sledijo cilji, nameni in teze, metodologija in predpostavke ter omejitve, ki bi predstavljale morebitne ovire pri pisanju.

Drugo poglavje se osredotoča na pojme, ki se tičejo plač, in so pomembni za razumevanje tematike. To poglavje služi kot osnovni okvir za razumevanje nadaljnjih poglavij, ki se ukvarjajo z obdavčitvijo. Tretje poglavje je namenjeno obdavčitvi stroškov dela v Sloveniji. Podrobno je opisano, kako so urejeni prispevki za socialno varnost in dohodnina. Torej, koliko znašajo in kako vplivajo na končni strošek dela in neto prejemek zaposlenega. V naslednjih treh poglavjih je obravnavana ureditev obdavčitve plač v Avstriji, na Švedskem in na Finskem. Za vsako državo je posebej predstavljeno, kako je urejen sistem prispevkov in dohodnine. Namen tega dela je dobiti boljše predstavo o tem, kje se slovenski sistem razlikuje in kaj bi lahko izboljšali. Sledi sedmo poglavje, kjer je prikazan in primerjan davčni primež v izbranih državah. To je delež celotnih dajatev (prispevkov in davkov) v primerjavi s celotnim stroškom dela. Uporabili smo metodologijo OECD, ki omogoča primerjavo med državami. Izračuni so narejeni za dva primera gospodinjstev: za samsko osebo brez otrok in za družino z dvema otrokoma. Vse vrednosti so preračunane tudi kot pariteta kupne moči, da bi bile primerjave čim bolj realne. Kot del razširjene primerjave je obravnavan tudi sistem delovnih pogojev, malice in odmora v izbranih državah ter zdravstvena oskrba in pokojninski sistem. V osmem poglavju so povzete ključne razlike med državami ter interpretacija in ugotovitve raziskave, poudarjene pa so tudi dobre prakse iz tujine, ki bi jih lahko implementirali v slovenski sistem.

Magistrsko delo je razdeljeno na dva dela – teoretičnega in empiričnega. Oba se med seboj dopolnjujeta in sta močno povezana. Prvi del, teoretičen, sloni predvsem na deduktivnem raziskovanju, kjer so v večini predstavljena preučena zakonska določila na ravni domače in tuje znanstvene literature. Črpani podatki so večinoma primarni, saj gre za zakonodajo Slovenije in tudi tujih držav. Pri tem je uporabljena metoda deskripcije, s katero je opisano celotno področje plač, obračun le-teh ter dohodnina in morebitne davčne olajšave. Za primerjavo različnih značilnosti obračuna plač obravnavanih držav je uporabljena metoda komparacije. Vse to predstavlja osnovo za drugi, empirični del. Pridobljeni in analizirani podatki – predvsem višina davkov na izplačane plače, dohodninska ureditev dohodkov, vrsta in višina delodajalčevih in delojemalčevih prispevkov ipd., so za vsako izmed preučevanih držav pridobljeni iz zakonsko veljavnih okvirov. Ti podatki so dodatno podkrepljeni z nekaterimi razpoložljivimi podatki tujih in domačih javnih institucij, kot so ministrstva ter nacionalni in evropski statistični uradi.

Vsi uporabljeni podatki so primarne narave, saj je glavni vir veljavna zakonodaja 2024, statistični uradi ter poročila finančnih ministrstev in podobnih institucij. Velik del podatkov pa predstavlja tudi publikacija organizacije OECD, izdana aprila 2024.

Pri pripravi zasnove magistrskega dela smo v začetni fazi uporabili generativno orodje umetne inteligence izključno za pridobivanje idej in pripravo osnovnega konceptualnega okvira naloge. Orodje je služilo kot podpora pri oblikovanju začetne strukture in raziskovalnega načrta, skladno s Priporočili Univerze v Ljubljani glede etične uporabe umetne inteligence.

## 2 OPREDELITEV PLAČ

Plače predstavljajo enega izmed temeljnih institutov delovnega prava in ključni element delovnega razmerja, saj pomenijo nadomestilo delodajalca za opravljeno delo delavca. Gre za pojem, ki ni zgolj pravno-tehnične narave, temveč tudi pomemben družbeno-ekonomski dejavnik. Plača je temeljna sestavina pogodbe o zaposlitvi. V okviru delovnega prava plača ureja razmerje med delavcem in delodajalcem, pri čemer delodajalec prevzema obveznosti plačila dogovorjene višine nadomestila za delo, delavec pa obveznost opravljanja dogovorjenega dela (Kresal, 2001, str. 141-142).

Pojem plače je mogoče obravnavati z različnih perspektiv: z vidika delovnega, davčnega, socialnega ter tudi ustavnega prava (Kresal, 2001, str. 141-142).

V tej nalogi je poudarek predvsem na davčni opredelitvi pojma plača, saj je ta ključna za razumevanje razlik med davčnimi sistemi izbranih držav.

Zakon o delovnih razmerjih (Zakon o delovnih razmerjih (ZDR-1), Ur. l. RS, št. 21/13, 78/13 – popr., 47/15 – ZZSDT, 33/16 – PZ-F, 52/16, 15/17 – odl. US, 22/19 – ZPosS, 81/19, 203/20 – ZIUPOPĐVE, 119/21 – ZČmIS-A, 202/21 – odl. US, 15/22, 54/22 – ZUPŠ-1, 114/23, 136/23 – ZIUZDS in 70/25 – ZUTD-I) v 126. členu določa, da je plača sestavljena iz osnovne plače, dela plače za delovno uspešnost ter dodatkov – za delovno dobo, nadurno delo, delo v nedeljo in praznike, nočno delo ... ter morebitnega dela za poslovno uspešnost. Plača mora biti vedno izražena v denarni obliki, lahko pa jo dopolnjujejo tudi druge oblike plačil, v kolikor je slednje dogovorjeno s kolektivno pogodbo.

Po davčni zakonodaji se plača uvršča med dohodke iz zaposlitve, kot jih v 37. členu opredeljuje Zakon o dohodnini ((ZDoh-2), Ur. l. RS, št. 13/11 – uradno prečiščeno besedilo, 9/12 – odl. US, 24/12, 30/12, 40/12 – ZUJF, 75/12, 94/12, 52/13 – odl. US, 96/13, 29/14 – odl. US, 50/14, 23/15, 55/15, 63/16, 69/17, 21/19, 28/19, 66/19, 39/22, 132/22 – odl. US, 158/22, 131/23 – ZORZFS, 104/24, 22/25 – ZZZRO-1 in 40/25 – ZINR). Zakon kot davčno osnovo opredeljuje tako osnovno plačo kot tudi nadomestila, provizije, povračila stroškov v zvezi z delom, regres, odpravnine, bonitete, jubilejne nagrade, solidarnostno pomoč ter druge prejemke iz delovnega razmerja.

Pri primerjavi načinov obdavčitve plač je bistveno, da razumemo, da posamezne države različno določajo, kateri elementi prejemkov sestavljajo davčno osnovo in za katere izmed njih velja davčna oprostitvev (OECD, 2025a).

Struktura plač ni enotna v vseh državah, prav tako ne predstavlja zgolj osnove za ugotavljanje izračuna davčne obremenitve zaposlenega, temveč vpliva tudi na višino stroškov delodajalca. Zaradi tega ima struktura in obdavčitev plače pomemben vpliv na konkurenčnost gospodarstva, stroške dela in tudi motivacijske vidike pri zaposlovanju in nagrajevanju zaposlenih. S tem pomembno vpliva na motivacijo zaposlenih, delovno učinkovitost in posledično poslovno uspešnost. Države se zato pri oblikovanju svojih

davčno-prispevnih sistemov soočajo z dilemo, kako uskladiti cilje socialne varnosti, pravične porazdelitve ter gospodarske učinkovitosti (OECD, 2025a).

Za temeljito primerjalno analizo obdavčitve plač ni potrebno razumeti le višine davčnih stopenj, temveč tudi, kako različni sistemi definirajo plačo in katere sestavine prejemkov sestavljajo davčno osnovo. Iz tega sledi, da lahko, kljub podobnim višinam davčnih stopenj, nastanejo različna davčna bremena (Zupan in drugi, 2009).

## 2.1 Pomembni pojmi s področje opredelitve plač

Za natančno analizo in primerjavo obdavčitve plač v različnih državah je pomembno razumeti ključne pojme, ki se pojavljajo pri proučevanju pravnih, ekonomskih in davčnih vidikov plače:

### – Bruto in neto plača

V osnovi bruto plača predstavlja celotni znesek plačila pred obdavčitvijo, ki ga delavec prejme za opravljeno delo. Vključuje osnovno plačo, dodatke in morebitne druge prejemke. Predstavlja davčno osnovo za obračun prispevkov za socialno varnost ter dohodnine (ZDR-1).

Neto plača je znesek, ki ga delavec prejme po odbitku dohodnine in prispevkov za socialno varnost. OECD definira neto plačo vključujoč učinek transferjev, kar pomeni, da je lahko neto dohodek višji od neto plače (OECD, 2025a).

### – Davčna osnova

Davčna osnova je znesek, na katerega se aplicira davek. V primeru plač to pomeni bruto dohodek, zmanjšan za priznane morebitne olajšave (OECD, 2025a).

### – Davčna stopnja

Kot je razvidno iz enačbe (1), davčna stopnja določa delež obdavčitve v odstotkih glede na davčno osnovo. V progresivnem sistemu se stopnja povečuje z rastjo dohodka, kar omogoča večjo pravičnost pri razporejanju davčnih bremen (Paturot in drugi, 2013).

$$Davčna\ stopnja\ (t) = \frac{davek\ (T)}{davčna\ osnova\ (X)} \quad (1)$$

### – Efektivna davčna stopnja

Efektivna davčna stopnja označuje povprečni delež dohodka, ki ga posameznik ali podjetje plača v obliki davkov. Kot je razvidno iz enačbe (2), gre za razmerje med skupnim zneskom plačanih davkov ter bruto dohodkom pred obdavčitvijo. Kazalnik je ključen za oceno dejanske davčne obremenitve in omogoča primerjavo med višinami obdavčitve med

različnimi subjekti z različno višino dohodkov, ne glede na nominalno davčno stopnjo (Kazman, 2014).

$$\text{Efektivna davčna stopnja } EDS = \frac{\text{vsota vseh plačanih davkov}}{\text{dohodek pred obdavčitvijo}} \quad (2)$$

– Mejna davčna stopnja

Mejna davčna stopnja pomeni stopnjo davka na dodatno enoto dohodka. Izraža obdavčitev dodatnega dohodka, kar pomeni vpliv davkov na določanje o dodatnem delu ali napredovanju. Ključna je za analizo spodbud in učinkov na ponudbo dela. Kot je razvidno iz enačbe (3), se mejna davčna stopnja izračuna kot količnik med razliko v celotnih plačanih davkih in razliko v davčni osnovi (Mankiw in drugi, 2009).

$$\text{Mejna davčna stopnja (MDS)} = \frac{\text{razlika med celotnimi plačanimi davki } (\Delta T)}{\text{razlika med davčno osnovo } (\Delta X)} \quad (3)$$

– Davčni zavezanec

Davčni zavezanec je fizična ali pravna oseba, ki je dolžna plačati davek oziroma dajatev občinskim ali državnim organom (ZDoh-2).

– Davčna olajšava

Davčne olajšave so mehanizmi spodbud, ki zmanjšujejo davčne osnove in (posledično) davčne obveznosti. OECD definira dve vrsti davčnih olajšav:

- Standardne davčne olajšave so sistemsko določene olajšave, ki niso vezane na dejanske stroške posameznika. Na voljo so vsem davkoplačevalcem, ki izpolnjujejo zakonske pogoje in običajno predstavljajo fiksne zneske ali odstotke dohodka. Mednje spadajo splošna davčna olajšava, olajšava za vzdrževane družinske člane in druge olajšave, določene z zakonom.
- Nestandardne davčne olajšave so povezane z dejanskimi stroški zavezanca. Njihova višina je določena glede na dokazljive izdatke, kot so obresti na stanovanjska posojila, vplačila v prostovoljne pokojninske sheme, donacije nevladnim organizacijam in drugo.

V Slovenskem prostoru olajšave za fizične osebe ureja Zakon o dohodnini (Zdoh-2), ki med drugim obravnava tudi olajšave za zaposlovanje, izobraževanje ter dodatno prostovoljno pokojninsko zavarovanje.

– Davčni primež

Davčni primež v kontekstu obdavčitve plač meri razliko med celotnim stroškom dela za delodajalca in neto dohodkom delavca. Kot je razvidno iz enačbe (4), vključuje davke in prispevke delodajalca kot tudi delojemalca, zmanjšanje za denarne transferje. Gre za ključen kazalnik OECD za primerjavo obremenitve dela (OECD, 2025a).

$$\text{Davčni primež} = \frac{\text{davek na prihodek} + \text{socialni prispevki plačani s strani delodajalca in delojemalca} + \text{davek na delo} - \text{denarni transferji}}{\text{skupni stroški dela}} \quad (4)$$

– Povprečna davčna stopnja (PDS)

Povprečna davčna stopnja je kazalnik, ki, kot je razvidno iz enačbe (5), kaže, kolikšen delež celotnega dohodka posameznik plača v obliki davkov. S tem kazalnikom merimo davčno obremenitev zaposlenega. Prikazuje dejansko obremenitev dohodka, ne glede na to, ali gre za proporcionalno ali progresivno obdavčitev (OECD, 2025a).

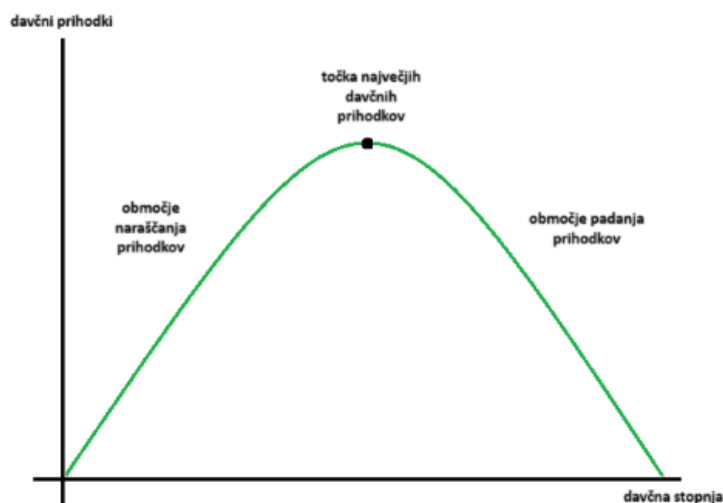
$$\text{Povprečna davčna stopnja (PDS)} = \frac{\text{dohodnina} + \text{prispevki delojemalca}}{\text{bruto plača}} \quad (5)$$

– Lafferjeva krivulja

Lafferjeva krivulja je ekonomski model, ki prikazuje razmerje med višino davčne stopnje in davčnimi prihodki države. Model argumentira, da je tako 0-odstotna kot tudi 100-odstotna davčna stopnja nevzdržna, saj bi bili v obeh primerih davčni prihodki države enaki 0. Po eni strani, ker ne bi bilo obdavčitve (0 %), v drugem primeru pa zato, ker posamezniki ne bi imeli motivacije, spodbude za delo (100 %). Med obema skrajnostma pa naj bi obstajala optimalna točka, kjer so davčni prihodki največji (Kazman, 2014).

V praksi je zelo težko določiti optimalno točko, saj poleg višine davkov nanjo vplivajo tudi drugi dejavniki: struktura davkov (neposredni in posredni davki), javne storitve, raven zaupanja v državno ureditev in posledično tudi splošni odnos prebivalstva do obdavčitve. Ravno zaradi tega je Lafferjeva krivulja uporabna predvsem kot konceptualno orodje in ne kot točno merilo (Laffer, 2004).

Slika 1: Lafferjeva krivulja



Vir: lastno delo na podlagi Laffer (2004).

S slike 1 je razvidno, da če se država z davčno politiko nahaja na desni strani optimalne točke (T), lahko z znižanjem davčnih stopenj paradoksalno poveča javnofinančne prihodke. S tem spodbudi delo, investiranje in posledično tudi porabo. V nasprotnem primeru, če je sistem nastavljen tako, da se trenutno nahajamo na levi strani optimalne točke, pa pomeni, da bi v primeru zmanjšanja davčnih obremenitev zgolj zmanjšali višino javnofinančnih prihodkov (Fullerton, 2008).

## 2.2 Razlika med stroškom dela in stroškom plače

Razumevanje razlike med stroškom plače in stroškom dela je ključno za analizo obdavčitve stroškov plač, saj predstavlja temeljni koncept pri oceni davčne obremenitve zaposlenih in delodajalcev ter pri mednarodni primerjalni analizi konkurenčnosti. V Sloveniji je strošek plače ožji pojem, ki zajema tako imenovan bruto znesek, torej bruto plačo zaposlenega skupaj s prispevki delodajalca za socialno varnost. Bruto plača vključuje osnovno plačo, regres, dodatke in nadomestila, ki se štejejo v davčno osnovo, pri čemer prispevki delodajalca obsegajo predvsem prispevke za pokojninsko, invalidsko in zdravstveno zavarovanje, zavarovanje za brezposelnost, starševsko varstvo ter zavarovanje za poškodbe pri delu. V slovenski definiciji strošek plače ne vključuje povračil stroškov zaposlenih, kot so prehrana med delom ali prevoz na delo, saj ti niso del davčne osnove in so obravnavani kot ločena kategorija izplačil delodajalca (Finančna uprava Republike Slovenije, brez datuma).

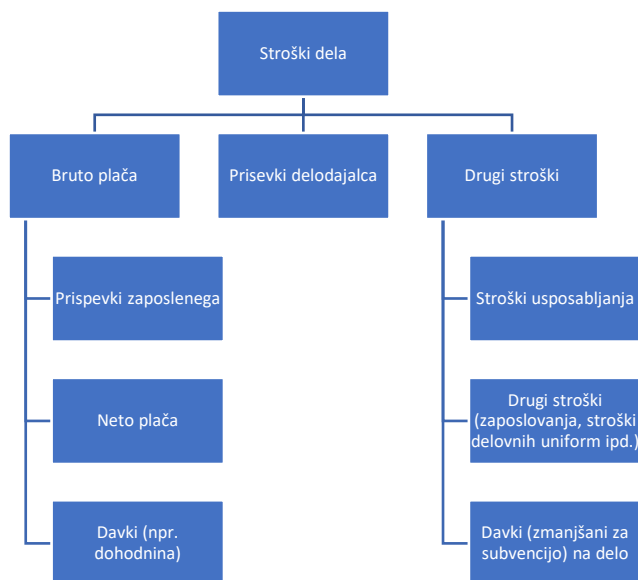
Strošek dela zajema strošek plače in poleg tega vključuje tudi druga izplačila in stroške, ki nastanejo zaradi zaposlitve delavca: povračila stroškov prevoza in prehrane ter druge stroške, določene z zakonodajo in kolektivnimi pogodbami (obvezna dodatna zavarovanja, usposabljanja) (Finančna uprava Republike Slovenije, brez datuma).

OECD in Eurostat pojma definirata bolj sistematično in ju strogo ločujeta. Pojem strošek plače, oziroma wage cost označuje tisti del stroškov, ki je neposredno povezan s plačilom za delo, bruto plača kot znesek pred odbitkom prispevkov zaposlenega in dohodnine, pri čemer dohodnina ni del bruto plače, temveč se od nje odšteva skladno z zakonskimi obveznostmi. Strošek dela (angl. labour cost) označuje strošek plače in prispevke delodajalca, povračila stroškov zaposlenim, nadomestila med odsotnostjo, usposabljanja, obvezna zavarovanja in druge izdatke, povezane z zaposlitvijo. Eurostat (2024d) pri tem poudarja, da je strošek plače le ena od komponent celotnega stroška dela (Eurostat, 2024d).

Jasno razlikovanje med slovensko definicijo stroška plače in stroška dela ter mednarodno metodologijo OECD in Eurostat je ključno za pravilno interpretacijo obremenitve dela in za metodološko ustrezno primerjavo držav. Ker se države med seboj bistveno razlikujejo v strukturi stroškov dela, neposredna uporaba slovenske, ožje definicije stroška plače pri mednarodni primerjavi ne bi bila metodološko ustrezna. Posamezne komponente stroškov dela so v nacionalnih sistemih urejene različno: v Sloveniji delodajalec krije nadomestilo plače za bolniško odsotnost do 30 dni, medtem ko na Švedskem delodajalec krije stroške 14

dni z določenimi dodatnimi obveznostmi po kolektivnih pogodbah, v Avstriji je delodajalec obvezan zagotoviti nadomestilo do prvih šest tednov (odvisno od delovne dobe), na Finskem pa delodajalec krije nadomestilo prvih devet dni bolniške odsotnosti zaposlenega. Zanašanje na slovensko, ožjo definicijo stroška plače bi izkrivilo rezultate, saj ta definicija ne zajema vseh stroškov, ki jih v realnosti nosijo delodajalci in s tem ne bi omogočila ustrezne primerjave različnih socialnih modelov (OECD, 2025b).

*Slika 2: Sestavni del stroškov dela po metodologiji OECD in Eurostat*



*Vir: lastno delo na podlagi Eurostat (2024d)*

### 3 OBDAVČITEV STROŠKOV DELA V SLOVENIJI

Obdavčitev stroškov dela v Sloveniji obsega dva temeljna elementa: prispevke za socialno varnost ter dohodnino. Oba sestavljata ključno strukturo davčne obremenitve, ki vpliva na stroške dela za delodajalca in tudi na neto prejemke delojemalca. Skupna višina omenjenih obremenitev določa, kolikšen del stroškov dela je namenjen javnofinančnim prihodkom, razdeljenih med različne javne sisteme (pokojninski, zdravstveni, starševsko varstvo, zaposlitveni), kolikšen delež pa ostane zaposlenemu (Weber, 2023).

Temelj sistema obdavčitve plač se je v Sloveniji oblikoval z davčno reformo leta 1991, ko je bila uvedena enotna dohodnina kot nadomestilo za vrsto parcialnih davkov na osebne dohodke (Mrak in drugi, 2004).

Od takrat je bil sistem večkrat posodobljen, pri čemer pa sedaj Zakon o dohodnini (ZDoh-2) predstavlja temeljno podlago za obdavčitev dohodkov fizičnih oseb. Na drugi strani so prispevki za socialno varnost urejeni z ločeno zakonodajo, osnovo predstavlja Zakon o prispevkih za socialno varnost (Zakon o prispevkih za socialno varnost (ZPSV), Ur. l. RS,

št. 5/96, 18/96 – ZDavP, 34/96, 87/97 – ZDavP-A, 3/98, 7/98 – odl. US, 106/99 – ZPIZ-1, 81/00, 97/01 – ZSDP, 97/01, 62/10 – odl. US, 40/12 – ZUJF, 96/12 – ZPIZ-2, 91/13 – ZZVZZ-M, 99/13 – ZSVarPre-C in 26/14 – ZSDP-1).

Skupaj prispevki in dohodnina predstavljajo davčni primež, ki izraža razmerje med skupnimi obveznimi dajatvami, vključno s prispevki delodajalca in skupnimi stroški dela. Višina primeža vpliva na konkurenčnost gospodarstva, privlačnost za tuje investitorje ter socialno pravičnost sistema (OECD, 2025a).

### **3.1 Prispevki**

Prispevki za socialno varnost so en izmed ključnih elementov slovenskega sistema obdavčitve plač in imajo pomembno funkcijo pri zagotavljanju socialne varnosti in solidarnosti med generacijami. Predstavljajo obvezne dajatve, s katerimi se financirajo vzpostavljeni javni sistemi: pokojninsko, invalidsko, zdravstveno zavarovanje, zavarovanje za starševsko varstvo in zavarovanje za primer brezposelnosti (Ministrstvo za finance, 2018).

Sistem socialne varnosti v Sloveniji temelji na Zakonu o socialnem varstvu (Zakon o socialnem varstvu (ZSV), Ur. l. RS, št. 3/07 – uradno prečiščeno besedilo, 23/07 – popr., 41/07 – popr., 61/10 – ZSVarPre, 62/10 – ZUPJS, 57/12, 39/16, 52/16 – ZPPreb-1, 15/17 – DZ, 29/17, 54/17, 21/18 – ZNOrg, 31/18 – ZOA-A, 28/19, 189/20 – ZFRO, 196/21 – ZDOsk, 82/23, 84/23 – ZDOsk-1 in 24/25 ZSV). S tem zakonom država skuša zagotavljati strokovna načela in pravila ter dejavnosti posameznika, da se čim lažje aktivno udeleži in vključi v okolje in družbo. Zakon o prispevkih za socialno varnost (ZPSV) pa med tem ureja način obračunavanja in plačevanja prispevkov za socialno varnost ter določa samo višino obveznih stopenj plačevanja prispevkov. Omenjene dajatve so zavezanci dolžni plačevati na podlagi Zakona o davčnem postopku (ZDavP-2), ki pravi, da morajo obračuni prispevkov vsebovati resnične in popolne podatke, plačani pa morajo biti v roku, kot je določen v zakonu. Kot je zapisano v 135. členu ZDR-1, mora delodajalec do končnega plačilnega dne zaposlenemu izročiti pisni obračun s podatki o plači, o nadomestilu plače, povračilih stroškov v zvezi z delom in drugih prejemkov, zakonskih ali določenih na podlagi kolektivne pogodbe oziroma splošnega akta delodajalca ali pogodbe o zaposlitvi. Na obračunu mora biti razvidna tudi višina plačanega davka in prispevkov ter plačilni dan.

#### **3.1.1 Zavezanci in osnova za obračun**

Zavezanec za plačilo prispevkov za socialno varnost sta v Sloveniji tako delodajalec kot tudi delojemalec (zavarovanec), pri čemer je delodajalec zavezan za plačilo prispevkov iz naslova delodajalca, hkrati pa je primoran v imenu in za račun delavca obračunati in plačati tudi prispevke delavca (Finančna uprava Republike Slovenije, 2025).

V primeru izplačila plače oziroma nadomestila plače, ki je nižja od najnižje osnove za plačilo prispevkov, je dolžan delodajalec obračunati prispevke do najnižje osnove za plačilo prispevkov. Od leta 2021 je najnižji znesek osnove za prispevke za delavca v delovnem razmerju znašal 60 % zadnje povprečne letne plače zaposlenih v Republiki Sloveniji, preračunane na mesec (Finančna uprava Republike Slovenije, 2025).

Prispevki za socialno varnost za delavce, ki so v delovnem razmerju, se obračunavajo in plačujejo od različnih vrst osnov, ki jih določa zakonodaja:

- plača in nadomestilo plače v celotnem izplačanem znesku,
- povračila stroškov v zvezi z delom; za znesek, ki presega vsoto, določeno z Uredbo o davčni obravnavi povračil stroškov in drugih dohodkov iz delovnega razmerja,
- odpravnine ob upokojitvi ter solidarnostne pomoči; prav tako v delu, ki presega znesek, določen s predpisom vlade,
- bonitete in odpravnine ob odpovedi pogodbe o zaposlitvi, kadar znesek presega mejo, pri kateri so ti dohodki obdavčeni z dohodnino v skladu z ZDoh-2,
- premije prostovoljnega dodatnega pokojninskega zavarovanja, ki jih delodajalec plačuje v korist delavca, če se od teh zneskov v skladu z ZDoh-2 obračuna dohodnina,
- regres za letni dopust v delu, ki presega 100 % povprečne bruto plače zaposlenih v Sloveniji za pretekli mesec,
- in vsi drugi prejemki iz delovnega razmerja, ki jih določa zakonodaja in jih ni mogoče izvzeti iz obveznosti obračuna prispevkov (Finančna uprava Republike Slovenije, 2025).

Vsi naštetih primeri kažejo, da se prispevki za socialno varnost plačujejo od realno prejetih dohodkov, hkrati pa se preprečuje izogibanje obveznostim preko nadomestil, bonitet ali drugih izplačil, ki bi lahko služilo kot prikrita izplačila plač (Finančna uprava Republike Slovenije, 2025).

### 3.1.2 Vrste prispevkov in prispevne stopnje

Prispevki za socialno varnost predstavljajo temelj ključnih sistemov. Plačevanje prispevkov je obvezno za vse osebe, ki so vključene v sistem obveznega socialnega zavarovanja, stopnje plačevanja prispevkov pa so vnaprej določene z zakonodajo. Prispevke plačujeta tako delodajalec kot tudi zavarovanec (zaposleni). Skupna obremenitev zaposlenega znaša 22,10 %, delodajalca pa 16,10 %, pri čemer zavarovanec mesečno plačuje še pavšalni znesek obveznega zdravstvenega prispevka (Finančna uprava Republike Slovenije, 2025).

Iz tabele 1 so razvidne vrste prispevkov, prispevne stopnje za zaposlenega in tudi za delodajalca, na dan 31. 12. 2024.

Tabela 1: Stopnje PSV v Sloveniji

Vrsta prispevka	Stopnja prispevka zavarovanca (zaposlenega)	Stopnja prispevka delodajalca
Za pokojninsko in invalidsko zavarovanje	15,50 %	8,85 %
Za zdravstveno zavarovanje	6,36 %	6,56 %
Obvezni zdravstveni prispevek – OZP	Mesečni pavšalni znesek	-
Za starševsko varstvo	0,10 %	0,10 %
Za primer brezposelnosti	0,14 %	0,06 %
Za poškodbe pri delu in poklicne bolezni	-	0,53 %
SKUPAJ	22,10 % + mesečni pavšalni znesek	16,10 %

Vir: lastno delo na podlagi OECD 2025a.

Z januarjem 2024 se je v Sloveniji začel plačevati obvezni zdravstveni prispevek, ki je nadomestil prostovoljno dopolnilno zdravstveno zavarovanje. Sistemska sprememba je posledica uvedbe sprememb v Zakonu o zdravstvenem varstvu in zdravstvenem zavarovanju (Zakon o zdravstvenem varstvu in zdravstvenem zavarovanju ((ZZVZZ), Ur. l. RS, št. 72/06 – uradno prečiščeno besedilo, 114/06 – ZUTPG, 91/07, 76/08, 62/10 – ZUPJS, 87/11, 40/12 – ZUJF, 21/13 – ZUTD-A, 91/13, 99/13 – ZUPJS-C, 99/13 – ZSVarPre-C, 111/13 – ZMEPIZ-1, 95/14 – ZUJF-C, 47/15 – ZZSDT, 61/17 – ZUPŠ, 64/17 – ZZDej-K, 36/19, 189/20 – ZFRO, 51/21, 159/21, 196/21 – ZDOsk, 15/22, 43/22, 100/22 – ZNUZSZS, 141/22 – ZNUNBZ, 40/23 – ZČmIS-1, 78/23 in 32/25 – ZZDej-N). V 48. členu omenjenega zakona je navedeno, da se obvezni zdravstveni prispevek uskladi enkrat letno, 1. marca, z rastjo povprečne bruto plače v preteklem letu v Republiki Sloveniji, glede na podatke, ki jih priskrbi Statistični Urad Republike Slovenije (SURs). Cilj ukinitve prostovoljnega dopolnilnega prispevka ter vpeljave obveznega zdravstvenega prispevka je predvsem poenotenje in stremljenje k pravičnejši porazdelitvi finančnih bremen za zdravstvene storitve. S tem se je zdravstveno financiranje premaknilo s trga zavarovalnic v javni sistem, kar naj bi zagotovilo večjo stabilnost ter predvsem transparentnost financiranja zdravstvenih storitev. V letu 2024 je OZP znašal 35,00 EUR mesečno, pri čemer pa se je z marcem 2025 povečal na 37,17 EUR (ZZVZZ).

S sprejetjem Zakona o dolgotrajni oskrbi (Zakon o dolgotrajni oskrbi (ZDOsk-1), Ur. l. RS, št. 84/23, 112/24 in 44/25) pa je na breme zavarovancev in delodajalcev padel še en obvezen prispevek: prispevek za dolgotrajno oskrbo. Prispevek se je začel plačevati 1. julija 2025, zato v samo analizo ni upoštevan. Gre za obvezen prispevek, ki ga v višini enega odstotka krije zavarovanec in enega odstotka delodajalec.

## 3.2 Dohodnina

Državni proračun največ prihodkov beleži kot prihodke iz naslova davka na dodano vrednost (okoli 40 %), dohodnina prispeva približno 14 % celotnega proračuna, sledi pa davek od dohodka pravnih oseb, ki prispeva nekaj odstotnih točk proračuna manj kot dohodnina. Zatorej dohodnina predstavlja enega izmed ključnih prihodkov državnega proračuna (Ministrstvo za finance Republike Slovenije, brez datuma).

Dohodnina, oziroma davek od dohodka fizičnih oseb, je davek, ki obremenjuje dohodke posameznikov, pri čemer je zajetih več virov dohodkov: dohodek iz zaposlitve, iz samostojnega opravljanja dejavnosti, kapitala, oddajanja premoženja v najem in drugo. V letno davčno osnovo so vključeni vsi obdavčljivi dohodki, od katerih je bila že med letom plačana akontacija dohodnine. Kasneje se pri letni odmeri dohodnine že plačana akontacija upošteva kot del plačanih obveznosti. Zaradi tega lahko kasneje zavezanec prejme vračilo preveč plačanega davka oziroma je razliko primoran še doplačati. V sklopu poglavja in magistrske naloge se bomo osredotočili zgolj na dohodnino od dohodka iz delovnega razmerja, saj ostala področja ostajajo nerelavantna pri analizi obdavčitve stroškov dela (ZDoh-2).

### 3.2.1 Zavezanci za plačilo dohodnine

Skladno z Zakonom o dohodnini je zavezanec za plačilo dohodnine fizična oseba. V 5. členu zakona je navedeno, da je vsak rezident Republike Slovenije zavezan za plačilo dohodnine vseh dohodkov, ki imajo vir v Republiki Sloveniji, kot tudi dohodkov, ki imajo vir v drugih državah. Pri čemer so nerezidenti zavezani za plačilo dohodnine od vseh dohodkov, ki imajo vir v Sloveniji. Rezident Slovenije je vsak, ki v izpolnjuje katerega izmed sledečih pogojev ne glede na čas v davčnem letu:

- Ima stalno prebivališče v Sloveniji.
- Biva izven Slovenije zaradi zaposlitve v diplomatskem predstavništvu, konzulatu, mednarodni misiji ali stalnem predstavništvu Republike Slovenije pri EU ali mednarodni organizaciji. V tem primeru velja enako tudi za zakonca ali vzdrževanega družinskega člana, če prebivajo na istem naslovu.
- Je zaposlen kot javni uslužbenec ali funkcionar v državnih organih ali organih lokalnih skupnostih v tujini, v primeru da država gostiteljica teh oseb na podlagi vzajemnosti ne šteje za svoje davčne rezidente.
- Je uslužbenec v institucijah Evropske skupnosti, Evropske centralne banke, Evropske investicijske banke, Evropskega investicijskega sklada. Tudi v tem primeru velja enako za zakonca, ki ni zaposlen in ne opravlja dejavnosti ali pa vzdrževanega otroka, če prebiva na istem naslovu.
- Opravlja funkcijo poslanca v Evropskem parlamentu, pri čemer je bil v kateremkoli obdobju preteklega ali tekočega leta rezident Republike Slovenije.

- Ima svoje običajno bivališče oziroma mu Slovenija predstavlja središče osebnih in ekonomskih interesov.
- V Sloveniji prebiva in je prisoten več kot 183 dni v letu. (ZDoh-2)

V Zakonu o dohodnini je tudi jasno navedeno, v katerem primeru se šteje, da je vir dohodka v Sloveniji. Kot je razvidno iz 10. člena zakona, se za dohodke z virom v Sloveniji štejejo tisti dohodki, ki jih izplača ali zaračuna rezident, opredeljen po Zakonu o dohodnini ali po Zakonu o davku od dohodkov pravnih oseb, oziroma poslovna enota nerezidenta v Sloveniji. Poleg dohodkov iz naslova zaposlitve sem sodijo tudi dohodki iz dobička, dohodki iz naslova pokojninskega in invalidskega zavarovanja, dividende in obresti, dohodki iz prenosa premoženjskih pravic in iz oddajanja premoženja v najem (Zdoh-2).

### 3.2.2 Davčna osnova

V 41. členu ZDoh-2 je opredeljena davčna osnova, od katere se odmeri višina dohodnine. Gre za dohodek iz delovnega razmerja, zmanjšan za obvezne prispevke za socialno varnost, ki jih je na podlagi zakonskih zahtev dolžan plačevati zavezanec. Dohodek iz delovnega razmerja je opredeljen v 37. členu Zakona o dohodnini, mednje spada:

- plača, nadomestilo plače in vsako plačilo za opravljeno delo, vključno s provizijami,
- regres za letni dopust, jubilejna nagrada, odpravnina, solidarnostna pomoč,
- povračilo stroškov v zvezi z delom,
- boniteta, dana s strani delodajalca v korist zaposlenega ali njegovega družinskega člana,
- nadomestilo, ki ga prejme zaposleni s strani delodajalca na podlagi dogovora – zaradi pogoja ali sprememb le-tega v zvezi z zaposlitvijo, izplačila delodajalca v zvezi s prenehanjem veljavnosti pogodbe o zaposlitvi, izplačila zaradi prenehanja zaposlitve in podobni prejemki,
- prejemki, prejeti zaradi začasnega neizplačila dohodkov iz zaposlitve, vključno s plačili za izgubljen dohodek po posebnih predpisih,
- nadomestila in drugi prejemki, ki so posledica zaposlitve oziroma obveznega zavarovanja za socialno varnost,
- dohodek na podlagi udeležbe v dobičku, prejet iz delovnega razmerja.

Med dohodke iz delovnega razmerja se štejejo tudi drugi prejemki, čeprav ni nujno, da izhajajo iz pogodbe o zaposlitvi. Mednje sodijo dohodki, ki jih fizične osebe prejmejo za vodenje ali nadzorovanje pravnih oseb v okviru poslovnega razmerja, kot tudi plačila izvoljenim ali imenovanim nosilcem funkcij v zakonodajni, izvršilni ali sodni veji oblasti in v organih lokalne samouprave. Prav tako se upoštevajo tudi dohodki poslancev Evropskega parlamenta. Niso izločena niti plačila za avtorska dela, ustvarjena v okviru delovnega razmerja ali izvedbe folklornih del in inovacij, ne glede na vrsto podlage opravljenega dela. Poleg tega med dohodke iz delovnega razmerja sodijo tudi prejemki iz naslova opravljanja malega dela po predpisih o preprečevanju dela na črno ter nadomestila, ki jih prejmejo

brezposelne osebe, kmetje, družbeniki družb in druge osebe iz obveznega zdravstvenega zavarovanja, zavarovanja za dolgotrajno oskrbo, zavarovanja za primer brezplodnosti in za starševsko varstvo. Vključena so tudi nadomestila za izgubljeni zaslužek po posebnih predpisih, ki določajo sodelovanje fizičnih oseb pri izvajanju dejavnosti državnega organa ali organa samoupravne lokalne skupnosti. Mednje sodi sodelovanje pri odpravljanju posledic naravnih in drugih nesreč. Med dohodke iz delovnega razmerja štejejo tudi pokojnine, nadomestila in drugi dohodki iz naslova pokojninskega in invalidskega zavarovanja. Izvzeta so le izplačila odkupne vrednosti v skladu z Zakonom o pokojninskem in invalidskem zavarovanju in Zakonom o prvem pokojninskem skladu Republike Slovenije in preoblikovanju pooblaščenih investicijskih družb (ZDoh-2).

V nasprotju z dohodki, ki tvorijo davčno osnovo, pa je v Zakonu o dohodnini tudi določeno, kateri so tiste vrste dohodki iz delovnega razmerja, ki se ne štejejo v davčno osnovo. V 44. členu zakona je tako navedeno, da so izvzeti tisti dohodki, ki imajo specifično naravo, socialno, kompenzacijsko ali funkcionalno, in so zato izvzeti iz obdavčitve. To je v primeru upoštevanja naslednjih pogojev:

- obvezni prispevki za socialno varnost,
- premije dodatnega prostovoljnega dodatnega pokojninskega zavarovanja, do določenega zneska, ki je enak 24 % obveznih prispevkov za pokojninsko in invalidsko zavarovanje za delojemalca,
- povračila stroškov v zvezi z delom – prehrana, prevoz na delo in z dela, terenski dodatek, nadomestilo za ločeno življenje, ki ne presegajo mej, določenih s strani vlade,
- povračila stroškov službenih poti – dnevnice, kilometrine, prenočišča, zavarovanja z medicinsko asistenco v tujini, v primeru, da so jih deležni vsi zaposleni, ki so napoteni v tujino (ZDoh-2).

Med dohodki, ki niso upoštevani v davčni osnovi, so tudi posebna povračila in nadomestila v primerih začasne napotitve na delo v tujino, pri čemer pa zopet velja omejitev glede trajanja napotitve ter višina izplačil. Izvzeti so tudi stroški zaščitne opreme in uniform, nadomestila za uporabo lastnih sredstev in orodja, naprav ter predmetov pri delu (izvzeta uporaba lastnih avtomobilov), jubilejne nagrade za skupno delovno dobo ali za skupno delovno dobo pri zadnjem delodajalcu, solidarnostne pomoči ter odpravnine (le do višine, določene s strani vlade), izplačila vajencem in študentom v okviru obveznega praktičnega izobraževanja, nagrade za poslovno uspešnost (le do višine povprečne plače), prav tako pa je izvzet regres, ki ne presega 100 % povprečne mesečne plače (Zdoh-2).

### 3.2.3 Davčne stopnje in lestvica

Slovenski dohodninski sistem temelji na progresivni obdavčitvi dohodka iz delovnega razmerja, kar pomeni, da se davčna stopnja povečuje z večanjem davčne osnove. Vzrok za progresiven način obdavčitve tiči predvsem v želji po pravičnejši razdelitvi davčnih bremen

med zavezanci. V primeru, da posameznik med letom prejema dohodke iz različnih naslovov (poleg plače na podlagi pogodbe o zaposlitvi tudi dohodek iz opravljanja dejavnosti ali premoženja), se ti dohodki praviloma ne seštevajo. Obdavči se jih ločeno, po posebnih davčnih stopnjah, ki so določene na podlagi cedularne obdavčitve. Dohodki iz delovnega razmerja se obdavčujejo po progresivni lestvici, določeni v 122. členu ZDoh-2 (ZDoh-2).

Dohodninska lestvica je sestavljena iz več jasno razdeljenih razredov, pri čemer je vsak razred obdavčen z ločeno, različno davčno stopnjo. Dohodek se obdavči po mejnih stopnjah, saj velja stopničast izračun. To pomeni, da se dohodek razdeli v več razredov, pri čemer se vsak del obdavči posamično po davčni stopnji, določeni za specifičen razred. Posledično to pomeni, da je običajno efektivna davčna stopnja nižja od davčne stopnje, zabeležene pri najvišjem doseženem razredu.

Iz tabele 2 so razvidne stopnje dohodnine, ki so veljale za leto 2024:

*Tabela 2: Dohodninska lestvica 2024, Slovenija*

V primeru, da znaša neto letna davčna osnova v EUR		znaša dohodnina v EUR.	
nad	do		
	8.755,00		16 %
8.755,00	25.750,00	1.400,80	+26 % nad 8.755,00
25.750,00	51.500,00	5.819,50	+33 % nad 25.750,00
51.500,00	74.160,00	14.317,00	+ 39 % nad 51.500,00
74.1600,00		23.154,40	+50 % nad 74.160,00

*Vir: lastno delo na podlagi Ministrstva za finance (2023)*

Prav tako so veljale določene davčne olajšave, ki jih v skladu s 118. členom Zakona o dohodnini določi minister, pristojen za finance. Usklajeni zneski olajšav morajo biti javno objavljeni najpozneje v decembru tekočega leta za naslednje leto. S tem izide Obvestilo o lestvici za odmero dohodnine in olajšave. Olajšave se med seboj ne izključujejo. V letu 2024 so veljale naslednje olajšave:

1. Splošna olajšava: kot je razvidno iz tabele 3, je bila višina splošne olajšava odvisna od višine skupnega dohodka v letu 2024. V primeru, da skupni dohodek zavezanca v letu 2024 ni presegel zneska 16.000,00 EUR, je bil zavezanec deležen višje splošne olajšave, izračunane po navedeni formuli. Sistem s tem daje prednost zavezancem z nižjimi dohodki, saj se olajšava povečuje z nižanjem dohodkov. V primeru presega 16.000 EUR znaša splošna olajšava 5.000,00 EUR. Vrednosti splošne olajšave v letu 2024 so razvidne iz tabele 3.

Tabela 3: Splošna olajšava

V primeru, da znaša skupni dohodek v EUR		znaša splošna olajšava v EUR.
nad	do	
	16.000,00	5.000,00+ (18.761,40 – 1,17259 x skupni dohodek)
16.000,00		5.000,00

Vir: lastno delo na podlagi Ministrstva za finance (2023)

2. Osebnе olajšave: te so na voljo zgolj posameznim davčnim zavezancem v Sloveniji. Do osebnе olajšave so upravičeni posamezniki invalidi s 100-odstotno telesno okvaro, ki jim je bila priznana pravica do tuje nege in pomoči. Prav tako so do osebnе olajšave upravičeni rezidenti, prejemniki pokojnine iz obveznega pokojninskega in invalidskega zavarovanja, pri čemer se njim prizna zmanjšanje davčne osnove v višini 13,5 % odmerjene pokojnine. Enak delež zmanjšanja davčne osnove je priznan tudi rezidentom, ki prejemajo nadomestilo iz obveznega invalidskega zavarovanja. Na tem mestu je potrebno poudariti, da se za omenjeno nadomestilo ne upošteva nadomestilo plače zaradi dela s skrajšanim delovnim časom, uveljavljeno po predpisih o pokojninskem in invalidskem zavarovanju, ki so bili uporabljeni do 31. decembra 2002. Davčna osnova se za 13,5 % zmanjša tudi rezidentom, ki so prejemniki priznavalnine po Zakonu o republiških priznavalninah in Zakonu o uresničevanju javnega interesa na področju kulture. Enako velja za rezidente, ki prejemajo poklicno pokojnino. Osebnе olajšave so deležni še zavezanci, starejši od 70 let in prostovoljni zaščitniki, reševalci in gasilci. S to skupino olajšav si država prizadeva upoštevati posebne življenjske okoliščine določenih posameznikov v družbi. Iz tabele 4 so razvidne osebnе olajšave, kjer so zneski nominalni.

Tabela 4: Osebnе olajšave

Namen	Letna olajšava v EUR
Invalid s 100 % telesno okvaro	18.188,61
Zavezanec po dopoljenem 70. letu	1.500,00
Zavezanec, ki prostovoljno in nepoklicno opravlja operativne naloge zaščite, reševanja in pomoči (najmanj 10 let)	1.500,00

Vir: lastno delo na podlagi Ministrstva za finance (2023)

3. Posebna osebnа olajšava: gre za olajšavo, ki jo lahko koristijo določene skupine davčnih zavezancev, vezano na pogoje poklicne dejavnosti, starosti oziroma načina zaposlitve. Zavezanci, ki samostojno opravljajo specializirane poklice na področju kulturne dejavnosti in so vpisani v razvid samozaposlenih v kulturi, so pod določenimi pogoji upravičeni do posebne davčne olajšave. Pogoj za priznavanje olajšave je, da opravljajo izključno poklic, ki je značilen samo za področje kulture, hkrati pa nimajo sklenjenega delovnega razmera in ne opravljajo druge dejavnosti. V tem primeru so upravičeni do

davčne olajšave v višini 15 % letnih prihodkov, maksimalno do 25.000 EUR. Prav tako so posebne olajšave, v enaki višini kot kulturniki, deležni tudi rezidenti, ki samostojno opravljajo novinarski poklic, so vpisani v razvid samostojnih novinarjev in nimajo sklenjenega delovnega razmera ter ne opravljajo delovnega razmerja in ne opravljajo druge dejavnosti. Enako velja za rezidente, ki samostojno opravljajo poklic športnika in so vpisani v razvid poklicnih športnikov, pod pogojem, da nimajo sklenjenega delovnega razmerja in ne opravljajo druge dejavnosti. Tudi njim se prizna davčna olajšava v višini 15 % letnih prihodkov, do maksimalnega zneska 25.000 EUR. Posebno osebno olajšavo lahko koristijo tudi vsi rezidenti, ki se izobražujejo ter imajo status dijaka ali študenta. V tem primeru znaša znesek olajšave 3.500,00 EUR. Posebno osebno olajšavo pa lahko koristijo tudi rezidenti, ki so prejemniki dohodka iz zaposlitve, vendar še niso dopolnili 29 let. V tem primeru posebna osebna olajšava znaša 1.300,00 EUR. Olajšava se priznava na letni ravni, glede na število mesecev sklenjenega delovnega razmera v davčnem letu.

4. Posebna osebna olajšava za nove rezidente pripada vsem tistim, ki se zaradi zaposlitve preselijo v Slovenijo. Zakon v 113.a členu omogoča posebno osebno olajšavo v obliki znižanja davčne osnove v višini sedmih odstotkov prejete plače oziroma nadomestila plače. Za upoštevanje davčne olajšave morajo zavezanci izpolnjevati več pogojev. Morajo biti rezidenti Slovenije, v dveh zaporednih davčnih letih pred začetkom zaposlitve v Sloveniji ne smejo imeti statusa rezidenta Slovenije, niti ne smejo prejemati obdavčljivih dohodkov iz zaposlitve ali dejavnosti z virom v Sloveniji, morajo imeti zagotovljeno plačo v višini najmanj 2-kratnika zadnje znane povprečne plače v Sloveniji, morajo imeti sklenjeno delovno razmerje z delodajalcem v Sloveniji, hkrati pa ob datumu nastopa dela v Sloveniji še niso dopolnili 40 let. Znižanje davčne osnove na podlagi posebne osebne olajšave je mogoče za največ pet zaporednih davčnih let.
5. Posebno olajšavo lahko zavezanci uveljavljajo za vzdrževane otroke in druge družinske člane. S tem želi država omogočiti privlačnejšo davčno obremenitev glede na število oseb, za katere zavezanec finančno skrbi. Tako bi davčno razbremenili družine in vse ostale, ki vzdržujejo družinske člane (partnerje, stare starše). Iz tabele 5 so razvidne olajšave za vzdrževane otroke.

*Tabela 5: Posebna olajšava za vzdrževane otroke*

	Letna olajšava v EUR
Za prvega vzdrževanega otroka	2.698,00
Za vzdrževanega otroka, ki potrebuje posebno nego in varstvo	9.777,00
Za drugega vzdrževanega otroka	2.933,00

Se nadaljuje

Tabela 5: Posebna olajšava za vzdrževane otroke (nad.)

Za tretjega vzdrževanega otroka	4.892,00
Za četrtega vzdrževanega otroka	6.851,00
Za petega vzdrževanega otroka	8.810,00

*Vir: lastno delo na podlagi Ministrstva za finance (2023)*

Za vse nadaljnje vzdrževane otroke se višina olajšave poveča za 1.959,00 EUR glede na višino olajšave za predhodnega vzdrževanega otroka. Za vsakega drugega vzdrževanega družinskega člana znaša letna olajšava 2.698,00 EUR.

6. Olajšava za prostovoljno dodatno pokojninsko zavarovanje: to je olajšava, ki jo lahko koristijo posamezniki, ki vplačujejo v dodatni pokojninski steber. S tem država želi vzpodbuditi varčevanje za pokojnine. Omenjena olajšava je omejena z zgornjo mejo, največ do zneska premije, ki je enak 24 % obveznih prispevkov za pokojninsko in invalidsko zavarovanje za zavarovanca (torej delojemalca) oziroma 5,844 % pokojnine zavarovanca, vendar ne več kot 2.903,66 EUR letno.

## 4 OBDAVČITEV STORŠKOV DELA V AVSTRIJI

Obdavčitev stroškov dela v Avstriji prav tako temelji na kombinaciji dohodnine ter obveznih socialnih prispevkov. Prav tako višina dajatev pomembno vpliva na prilive v državni proračun, na drugi strani pa na konkurenčnost samega gospodarstva. Dohodnina, oziroma Einkommensteuer po nemško, se tako kot v Sloveniji obdavči na podlagi progresivne lestvice. Obvezni socialni prispevki pa so razdeljeni med delojemalce in delodajalce (Bundesministerium für Finanzen, 2025).

Pravno podlago obdavčitve predstavlja Zakon o dohodnini, Einkommensteuergesetz (EStG 1988), prispevki pa so določeni z Zakonom o splošnem socialnem varstvu, Allgemeines Sozialversicherungsgesetz (ASVG).

### 4.1 Prispevki

Obvezni prispevki za socialno varnost so v Avstriji pomemben vir prihodka obsežnih sistemov vzpostavljenih socialne zaščite državljanov. S pomočjo prispevkov se zagotavlja pokojninsko, zdravstveno, nezgodno zavarovanje ter zavarovanje za primer brezposelnosti. Davčno breme nosita tako delodajalec kot delojemalec (Bundesministerium für Finanzen, 2025).

Temeljna pravna podlaga, iz katere izhaja obveznost in višina plačevanja prispevkov, je Zakon o splošnem socialnem varstvu, Allgemeines Sozialversicherungsgesetz (ASVG). Zakon ureja obseg zavarovanja in obveznosti zavarovancev ter način obračuna prispevkov. V skladu z 58. členom zakona rok za plačilo prispevkov za socialno varnost zapade zadnji

dan koledarskega meseca, na katerega se nanašajo. Delodajalec obračuna ter odvede plačilo prispevkov, tako zavarovančevih kot tudi delodajalčevih. Prispevke je dolžan brez posebnega poziva nakazati pristojnim organom. V primeru, da podjetje zaposluje manj kot 15 oseb, pristojni organi na zahtevo delodajalca sami izračunajo višino prispevkov ter nato izdajo plačilni nalog delodajalcu. S tem država daje manjšim podjetjem možnost razbremenitve dela, povezanega z obračunom plač.

#### 4.1.1 Zavezanci in osnova za obračun

Tako kot v Sloveniji so tudi v Avstriji delodajalci in delojemalci zavezani k plačevanju prispevkov. Pri čemer enako velja, da je delodajalec zavezan za plačilo prispevkov iz naslova delodajalca, hkrati pa ima obvezo obračuna in plačila prispevkov v imenu delojemalca. Slednje je določeno v 58. in 70. členu zakona Allgemeines Sozialversicherungsgesetz (ASVG).

V 44. členu zakona ASVG je navedena splošna osnova za obračun prispevkov. Pri polno obvezno zavarovanih osebah je osnova praviloma dejanski zaslužek v določenem obračunskem obdobju (meseču). Iz osnove so izključena posebna izplačila, na primer božičnica in regres. Ta se obravnavajo ločeno. Definicija dejanskega zaslužka je odvisna od zavarovalne osnove zavezanca. Posebne določbe veljajo za osebe, ki so vključene v usposabljanje ali so zaposlene v razvojnih programih, javne uslužbenke, ki so vključeni v določene oblike zavarovanja, samostojne podjetnike, osebe, ki prejemajo nadomestila za brezposelnost, bolniško odsotnost ali druge državne prejemke, za zaposlene v civilno-vojaških službah ter predavatelje na univerzah.

V skladu z 49. členom zakona je opredeljena širša kategorija prejemkov, ki predstavljajo osnovo za obračun prispevkov. Določene so tudi vse vrste prejemkov, ki se iz davčne osnove izvzamejo, in pod kakšnimi pogoji. Plačilo je v prvem odstavku člena opredeljeno kot denarni ali nedenarni prejemek, do katerega je delavec upravičen na podlagi delovnega razmerja. Pomembno je, da so ti prejemki vezani na opravljanje dela oziroma obstoj delovnega razmerja, kar pomeni, da je zajeto v pogodbi o zaposlitvi kot določeno plačilo ali kot druge oblike izplačil oziroma bonitet, ki so neposredno ali posredno povezane z opravljanjem dela. Sem spadajo Sonderzahlungen oziroma občasna plačila, ki se ne izplačujejo redno mesečno. To so 13. in 14. plača, božičnica, regres, udeležba pri dobičku. Zakon podrobno opredeljuje tudi več vrst prejemkov, ki se ne štejejo za plačilo oziroma od katerih niso odmerjeni prispevki. Izključeni so predvsem prejemki, ki imajo povračilni, socialni ali simbolni značaj:

- Povračila stroškov, ki nastanejo zaradi opravljanja nalog na delu: povračila stroškov prevoza, dnevnice, nadomestila za nočitve, do višine, do katere so oproščena dohodnine.
- Dodatki na »umazano delo«. Gre za dodatke k plači, ki jih prejme delavec zaradi dela v posebnih pogojih: v umazanem, zdravju škodljivem ali fizično napornem okolju. Sem

spadajo zaposleni v kanalizaciji, zaposleni, ki čistijo industrijske stroje, zaposleni v kemični industriji, zaposleni v komunalnih podjetjih, ki praznijo smetnjake in podobno. Tovrstni dodatki so tudi oproščeni dohodnine, zato posledično niso vključeni niti v osnovo za plačevanje prispevkov.

- Odpravnine in nadomestila ob prenehanju delovnega razmerja, ki so pogodbeno obvezna.
- Nadomestila za selitev, za tipična delovna oblačila, stroški čiščenja delovne uniforme.
- Socialne pomoči in darila, ki jih delodajalec prostovoljno nudi zaposlenim ali njihovim družinskim članom: pogrebne, pomoč ob naravnih nesrečah.
- Dodatki za varstvo otrok, do določene višine in v primeru izpolnjevanja določenih pogojev.
- Boni za prehrano in živila, če ne presegajo določenih dnevnih zneskov.
- Subvencije za prevoz, javni prevoz ali carsharing, če so v skladu z zakonskimi pogoji.
- Bonitete, kot so popusti pri nakupu blaga ali koriščenja storitev, ki jih nudi podjetje, vendar le do višine 1.000 EUR letno. Pri tem je pomembno, da zaposleni blaga ali storitev ne prodajajo dalje.
- Neposredne naložbe delodajalca v digitalna delovna sredstva (računalniki, programska oprema), če se uporabljajo izključno za delo.
- Prispevki za dodatno pokojninsko zavarovanje (kolektivno ali individualno pokojninsko shemo, kot je na primer Betriebliche Vorsorgekassendo) do višine 300 EUR.
- Nadaljnje izplačevanje plače, četudi je delavec že vključen v sistem nadomestil iz zdravstvenega zavarovanja.

Poleg zgoraj naštetih prejemkov, zakon določa tudi, da med dohodke, za katere ni plačila prispevkov, štejejo tudi določena izplačila zdravnikom v okviru nujne medicinske pomoči (v kolikor to delo ne predstavlja zdravnikovega glavnega poklica, glavnega vira dohodka), nadomestila za izobraževanje zaposlenih (če jih plača delodajalec v svojem interesu), brezplačna uporaba športnih in rekreacijskih objektov in udeležba na podjetniških dogodkih (le do določene višine kotizacije) (ASVG).

Avstrija je z letom 2023 ponovno uvedla posebno oprostitev za izplačila zaposlenim v obliki delavskih nagrad (nemško Mitarbeiterprämie), kot ukrep za spodbujanje zaposlenih brez davčnih bremen. V skladu z zakonom, ki ureja področje dohodnine, so lahko delodajalci v letu 2024 zaposlenim izplačali do 3.000 EUR letno v obliki regresa ali posebnih nagrad. Do navedene višine je znesek oproščen dohodnine in prispevkov za socialno varnost. Oprostitev velja zgolj v primeru, če je izplačilo urejeno v skladu s t. i. lohngestaltende Vorschrift, torej s kolektivno pogodbo, dodatnim kolektivnim aktom ali internim podjetniškim dogovorom. V primeru, da ne obstaja nobena omenjena ureditev, se oprostitev plačila dohodnine in prispevkov prizna le do zneska 2.000 EUR. Zgornja meja oproščenega zneska velja za vsoto vseh oproščenih nagrad (EStG 1988).

V skladu z 108. členom ASVG zvezni minister, pristojen za socialno varnost, generacije in varstvo potrošnikov (nemško Der Bundesminister für soziale Sicherheit, Generationen und Konsumentenschutz) določi najvišjo prispevno osnovo ter pripadajoče parametre. Kot je navedeno v 45. členu zakona, povprečna prispevna osnova v času trajanja prispevne obveznosti v posameznem obračunskem obdobju ne sme preseči najvišje prispevne osnove. Obseg najvišje osnove je vezan na dnevno vrednost, ki se nato pomnoži s faktorjem 30 ali 35, odvisno od prisotnosti posebnih izplačil (13. in 14. plača, regres, božičnica ...). Če posebnih izplačil ni, znaša najvišja mesečna osnova 35-kratnik najvišje dnevne osnove; v nasprotnem primeru pa mesečna osnova znaša 30-kratnik najvišje dnevne osnove. To pomeni, da se za posameznika z mesečno bruto plačo, prispevki za socialno varnost vedno obračunajo največ do višine najvišje prispevne osnove. Dohodek nad mejo za potrebe obračuna prispevkov ni relevanten. V letu 2024 je bila najvišja dnevna prispevna osnova 202,00 EUR (ASVG).

#### 4.1.2 Vrste prispevkov in prispevne stopnje

Temeljna pravna podlaga za določitev prispevne osnove je 49. člen zakona AVSG, ki določa, da se prispevki za socialno varnost obračunavajo od bruto plače vključno z vsemi denarnimi (plača, nadomestila, nagrade) in nedenarnimi (darila, boni, bonitete) prejemki, do katerih je zavarovanec upravičen na podlagi delovnega razmerja. Kot osnova za obračun se upoštevajo zlati naslednji prejemki:

- redna mesečna plača in nadomestila plače, plačila nadur,
- posebna plačila: 13. in 14. plača, regres, božičnica (le nad določenim zneskom),
- bonitete (uporaba službenega vozila).

Višina prispevkov je določena v 51. členu zakona. Iz tabele 6 so razvidne vrste prispevkov, prispevne stopnje za zaposlenega in za delodajalca, na dan 31. 12. 2024.

*Tabela 6: Stopnje PSV v Avstriji*

Vrsta prispevka	Stopnja prispevka zavarovanca	Stopnja prispevka delodajalca
Za zdravstveno zavarovanje	3,87 %	3,78 %
Za pokojninsko zavarovanje	10,25 %	12,55 %
Za nezgodno zavarovanje		1,10 %
SKUPAJ	14,12 %	17,43 %

*Vir: lastno delo na podlagi ASVG*

Kot je razvidno iz tabele, splošna prispevna stopnja za nezgodno zavarovanje znaša 1,1 %, in jo v celoti plača delodajalec. Izjeme so vajenci in osebe, starejše od 60 let, katerim se omenjen prispevek plačuje iz skladov nezgodnega zavarovanja.

Poleg osnovnih prispevnih stopenj so določeni tudi posebni dodatni prispevki in nekatera odstopanja od splošnih pravil večine zavarovancev. Za zavarovance, ki so vključeni v rudarsko pokojninsko zavarovanje, je predpisan dodaten prispevek v višini 5,5 %, ki v celoti bremeni delodajalca. Ureditev je specifična in izhaja iz dejstva, da je rudarski poklic močno povezan z nadpovprečnimi zdravstvenimi tveganji in težjimi delovnimi pogoji. Z dodatnim prispevkom je omogočeno vzdržno financiranje posebnega pokojninskega sistema, ki ima zaradi socialnih razlogov nadpovprečne izdatke (ASVG).

Kadar so v obvezno zdravstveno zavarovanje vključeni tudi družinski člani zavarovanca (zakonec brez lastnih prihodkov), se od zavarovanca zahteva plačevanje dodatnega prispevka v višini 3,4 %. Celotno breme nosi zavarovanec sam. Tudi za upokojene velja enako in se v primeru zavarovanja družinskih članov zavarovancu odtegne 3,4 % prispevka (ASVG).

Upokojenci, ki so ob prejemanju pokojnine še delovno aktivni, plačujejo prispevek za pokojninsko zavarovanje po polovični stopnji, pri čemer se razbremeni delodajalca (6,275 %) in zavarovanca (5,125 %) (ASVG).

## **4.2 Dohodnina**

Sistem dohodnine (nemško Einkommensteuer) v Avstriji temelji na načelu progresivnosti in osebne davčne obremenitve, ki ga ureja Zakon o dohodnini (Einkommensteuergesetz 1988 – EstG 1998). Zakon določa vrste obdavčljivih dohodkov, stopnje obdavčitve, olajšave in druge posebne ureditve glede davčne osnove. Dohodnina predstavlja enega najpomembnejših davčnih virov (BMF, 2024).

Z vidika zaposlitve je ključna obdavčitev dohodkov iz odvisnega razmerja (nemško Einkünfte aus nichtselbständiger Arbeit), ki zajema plače, nadomestila plač, bonitete, regres, božičnico in druge dohodke, ki izhajajo iz delovnega razmerja. Osnova za odmero dohodnine je letni bruto dohodek. Delodajalec nastopa kot plačnik davka, saj ob obračunu plače odvede akontacijo dohodnine (nemško Lohnsteuer), ki se na letni ravni uskladi z letno napovedjo dohodnine (BMF, 2024).

Obdavčitev z vidika dohodnine ni le tehničen izračun davčne obveznosti, saj sistem vključuje elemente socialne pravičnosti in družinske politike. S tem se gradi širši fiskalni in socialni sistem, ki vpliva na neto prejemke zaposlenih ter posledično na konkurenčnost stroškov dela (OECD, 2025a).

### **4.2.1 Zavezanci za plačilo dohodnine**

Ureditev dohodnine v Avstriji temelji na razmejitvi med osebami z neomejeno in omejeno davčno obveznostjo, pri čemer je kriterij za določitev davčnega statusa rezidenčnost

davčnega zavezanca. Pravno podlago predstavlja Zakon o dohodnini (nemško Einkommensteuergesetz 1988, v nadaljevanju EStG) (EStG, 1988).

#### *4.2.1.1 Neomejena davčna obveznost*

Davčni zavezanci, za katere velja neomejena davčna obveznost, so vse tiste fizične osebe, ki imajo v Avstriji stalno ali običajno prebivališče, kar pomeni, da imajo v Avstriji dejansko kraj življenjskih interesov, oziroma se v Avstriji zadržujejo vsaj šest mesecev v letu. Skladno z določbami 1. člena EStG se takšne osebe obravnava kot rezidente in so obdavčeni po načelu svetovnega dohodka. To pomeni, da morajo državi prijaviti in posledično plačati davek od vseh dohodkov, ne glede na kraj njihovega nastanka. Tovrsten pristop je pogost v večini članic OECD in temelji na mednarodno priznanem davčnem soglasju, ki ga dopolnjujejo konvencije o izogibanju dvojnemu obdavčevanju (BFM, 2024).

#### *4.2.1.2 Omejena davčna obveznost*

Davčni zavezanci posamezniki, ki nimajo niti stalnega niti običajnega bivališča v Avstriji, vendar tam ustvarjajo dohodke iz avstrijskih virov, pa se obravnavajo drugače. V tem primeru so predmet obdavčitve zgolj dohodki, ki izvirajo iz Avstrije. Tisti državljani EU/EGO držav, ki v Avstriji ustvarijo več kot 90 % svojih dohodkov oziroma je skupni dohodek izven Avstrije manjši od zneska 12.816 EUR, pa se lahko ob vložitvi davčne napovedi odločijo za neomejeno davčno obveznost (BFM, 2024).

### 4.2.2 Davčna osnova

Predmet obdavčitve dohodnine je vsak izmed sedmih vrst dohodkov, navedenih v Zakonu o dohodnini (EStG), ki jih fizična oseba prejme v posameznem koledarskem letu. Pri tem zakonodaja priznava neobdavčljiv osnovni dohodek (nemško steuerfreies Existenzminimum), ki predstavlja minimalen znesek dohodka, ki je namenjen zagotavljanju osnovnih življenjskih pogojev posameznika, in je posledično oproščen plačila dohodnine. V davčnem letu 2024 je ta znesek za fizične osebe, ki so bili obdavčeni po neomejeni davčni obveznosti, znašal 18.782 EUR (EStG, 1988).

Dohodki iz naslova zaposlitve so opredeljeni v 25. členu Zakona o dohodnini, EStG. Zakon razvršča dohodke v več kategorij glede na izvor, obliko in pravni status prejemnika:

1. Prejemki iz obstoječega oziroma preteklega delovnega razmerja:
  - plače in druge oblike plačil iz obstoječega oziroma preteklega razmerja,
  - pokojninske obveznosti, če so dodeljene kot nadomestilo za neizplačane plače ali povišice, razen če so urejene v posebni določbi o določanju plač (68. člen zakona),

- plačila in ugodnosti oseb, ki ne izpolnjujejo pogojev za status samostojnega podjetnika, a delujejo v družbi, kjer ni formalnega razmerja podrejenosti (na primer družbeniki brez pomembnega deleža),
- nadomestila iz zakonsko predpisanega zdravstvenega ali nezgodnega zavarovanja, če temeljijo na preteklem delovnem razmerju,
- prejemki iz primerljivih tujim shemam socialnega zavarovanja, če ustrezajo avstrijskim standardom (opredeljeni v 32. členu zakona).

## 2. Pokojnine in drugi prejemki pokojninskih skladov:

- prejemki iz pokojninskih shem in skladov iz domačih pokojninskih skladov, zlasti če so v okviru kolektivnih dogovorov ali delodajalčevih načrtov (t.i. skladi BV),
- prejemki iz pokojninskih shem in skladov iz tujih pokojninskih skladov,
- prejemki iz pokojninskih shem in skladov iz podpornih skladov ali fundacij, če izhajajo iz preteklega delovnega razmerja,
- prejemki iz pokojninskih shem in skladov v okviru sistemov samozaposlenih oseb (na primer pokojninske ustanove zbornic),
- pri tem segmentu prihodkov je davčna obravnava pogosto deljena, prejemki se lahko upoštevajo le v višini 25 %, razen če so bili prispevki že davčno priznani kot posebni stroški ali je bila zanje uveljavljena davčna premija.

## 3. Pokojnine iz obveznega sistema socialnega zavarovanja:

- pokojnine iz avstrijskega sistema socialnega zavarovanja ali primerljivih tujih sistemov,
- povračila obveznih ali prostovoljnih prispevkov za pokojninsko zavarovanje,
- dodatki in kompenzacije, ki jih določa zakonodaja o socialni varnosti.

## 4. Javna in politična funkcija:

- Prejemki javnih funkcionarjev: članov deželnih vlad, mestnih svetov, občinskih svetov in parlamenta, lokalnih oblasti,
- plačila zveznih javnih uslužbencev ki opravljajo dodatno delo v skladu z Zakonom o javni upravi.

## 5. Posebne oblike poučevanja in honorarnih dejavnosti:

- plačila, povračila stroškov in pokojnine predavateljev, učiteljev in inštruktorjev, ki izvajajo pouk v sklopu izobraževalnih ustanov.

Zakon določa, da je obdavčitev neodvisna od pogostosti izplačil, kar pomeni ne glede na to, ali gre za enkratni prejemek ali je frekvenca izplačila pogostejša.

Medtem je v 26. členu zakona EStG opredeljeno, česa se v davčno osnovo plačila dohodnine iz naslova zaposlitve ne upošteva. To so pretežno nadomestila, povračila stroškov in posebne

druge dajatve, ki služijo predvsem kritju stroškov v zvezi z delom in ne predstavljajo plačila za opravljeno delo:

1. Oblečila:

- uniforme in zaščitna oblečila, ki so zagotovljena delovnim razmeram primerno in jih ni mogoče uporabljati za zasebne namene,
- zneski, ki jih zaposleni prejmejo za nakup ali vzdrževanje delovnih oblečil, namenjenih izključno za službene namene.

2. Povračila stroškov in nadomestila:

- stroški usposabljanja ali nadaljnjega izobraževanja, ki so v interesu delodajalca,
- potni stroški, ki nastanejo zaradi službenih poti, začasnega dela izven običajnega kraja dela,
- povračila stroškov prevoza na in z dela, do določene višine,
- nadomestila za uporabo zasebnega prevoznega sredstva,
- dnevnice (izvzete so iz obdavčitve do zneska 30 EUR dnevno), nadomestila za prenočitev (izvzeta so iz obdavčitve do zneska 17 EUR na noč),
- dodatek za delo na daljavo (do 3 EUR na dan).

#### 4.2.3 Davčne stopnje in lestvica

Avstrijski sistem obdavčitve dohodkov posameznikov (dohodnina) temelji na progresivnem sistemu obdavčitve, kar pomeni, da se davčna stopnja povečuje z naraščanjem davčne osnove. Tovrstna ureditev temelji na načelu plačilne sposobnosti (nemško Leistungsfähigkeitsprinzip), kar pomeni, da vsak posameznik prispeva sorazmerno s svojo ekonomsko močjo. Vsi delodajalci morajo odtegniti dohodnino do 15. dne naslednjega meseca (EStG, 1988).

Dohodek se obdavči po mejnih stopnjah (nemško Grenzsteuersätze), pri čemer se uporablja stopničasta progresivna lestvica, kar pomeni, da se vsaj del dohodka, ki pripada določenemu dohodkovnemu razredu, obdavči po predpisani stopnji. Slednje privede do tega, da je efektivna davčna stopnja nižja od najvišje uporabljene mejne stopnje (EStG, 1988).

*Tabela 7: Dohodninska lestvica v Avstriji, 2024*

V primeru, da znaša neto letna davčna osnova v EUR		znaša dohodnina v EUR.
nad	do	
	13.308	0 %
13.308	21.617	20 %
21.617	35.836	30 %

Se nadaljuje

Tabela 7: Dohodninska lestvica v Avstriji, 2024 (nad.)

35.836	69.166	40 %
69.166	103.072	48 %
103.072		50 %

Vir: lastno delo na podlagi EStG

Kot je navedeno v 33. členu zakona, je za leto 2024 veljala dohodninska lestvica, kot je prikazana v tabeli 7.

Za dohodek nad 1.000.000 EUR velja davčna stopnja 55 % (EStG, 1988).

Davčni zavezanci lahko tudi koristijo davčne olajšave, ki zmanjšujejo davčno osnovo. Avstrijski dohodninski sistem vključuje odbitke, navedene v 33. členu EStG, ki se odštevajo od davčne osnove po naslednjem vrstnem redu:

- Družinski bonus plus, ki se odbije zgolj v primeru, ko ne presega davka, ki se nanaša na davčno osnovo pred odbitki in olajšavami, in sicer: do konca meseca, v katerem otrok dopolni 18 let, 166,68 EUR za vsak koledarski mesec, skupaj 2.000,16 EUR letno, po koncu meseca, v katerem otrok dopolni 18 let, 58,34 EUR za vsak koledarski mesec, skupaj 700,08 EUR letno.
- Odbitki samohranilk/samohranilcev (nemško Alleinerzieher): za enega otroka znaša odbitek 601 EUR, za dva otroka 813 EUR in za vsakega naslednjega se znesek odbitka poveča za 268 EUR.
- Odbitki edinih hranilcev (nemško Alleinverdiener), tj. oseb, kjer je v družini zaposlen le en izmed zakoncev oziroma zakonec davčnega zavezanca ne presega dohodka, višjega od 6.937 EUR. Za enega otroka znaša odbitek 601 EUR, za dva otroka 813 EUR in za vsakega naslednjega se znesek odbitka poveča za 268 EUR
- Otroška olajšava (nemško Kindermehrbetrag), ki znaša 50,90 EUR mesečno na otroka, če je davčni zavezanec prejemnik otroškega dodatka, kar letno pomeni 610,80 EUR na otroka.

Pomemben element zmanjševanja davčne osnove predstavlja tudi prevozna davčna olajšava (nemško Pendlerpauschale). Uveljavlja se lahko, kadar zaposleni redno opravlja pot med svojim prebivališčem in krajem, kjer opravlja svoje delo. Upošteva se dolžina poti (razdalja) in dostopnost javnega prevoza. Določeni sta dve obliki olajšave, majhna olajšava, ki se uveljavlja v primeru, ko je uporaba javnega prevoza dostopna in smiselna, in velika olajšava, nastopi v primerih, ko javni prevoz ni mogoč ali razumen (slaba povezanost). Najmanjša upravičena razdalja za veliko olajšavo je dva kilometra, za majhno pa 20 kilometrov. Letni zneski se gibljejo od 372 EUR do 3.672 EUR, odvisno od oddaljenosti in pogojev prevoza. Poleg Pendlerpauschale imajo zavezanci, ki dosegajo pogoje za uveljavljanje te olajšave, pravico tudi do dodatnega znižanja davčne obveznosti v obliki tako imenovanega Pendler-Euro, ki znaša dva evra letno za vsak kilometer poti v eno smer. Gre za neposreden odbitek

od obračunanega davka (in ne osnove), ki se lahko uveljavlja ločeno ali skupaj z olajšavo za prevoz (EStG, 1988).

Poleg zgoraj navedenih olajšav se vsem zaposlenim samodejno prizna tudi olajšava za zaposlene (nemško Arbeitnehmerabsetzbetrag), ki znaša do 825 EUR letno, odvisno od višine prihodkov. Če je letni zaslužek nižji od 12.200 EUR, znaša olajšava 20 % dejanskega dohodka iz zaposlitve (EStG, 1988).

## **5 OBDAVČITEV STROŠKOV DELA NA ŠVEDSKEM**

Obdavčitev stroškov dela na Švedskem prav tako temelji na dveh osrednjih elementih, na prispevkih za socialno varnost (švedsko arbetsgivaravgifter), ki jih v celoti plača delodajalec, in dohodnini, ki jo plačuje zaposleni. Ta dva elementa skupaj oblikujeta davčno-prispevno obremenitev, ki določa razmerje med stroški dela za delodajalca in razpoložljivim neto dohodkom zaposlenega. Prihodki iz teh dajatev se uporabljajo za financiranje različnih javnih sistemov, kot so pokojninsko in zdravstveno zavarovanje, starševsko varstvo ter zavarovanje za primer brezposelnosti (Skatteverket, brez datuma; Sweden.se, 2025).

Sistem obdavčitve plač na Švedskem se je skozi zadnja desetletja večkrat reformiral, pri čemer je bila pomembna sprememba uvedba enotne občinske dohodnine z dopolnilom državnega davka na višje dohodke. Temeljna podlaga za obdavčitev dohodkov fizičnih oseb je danes Inkomstskattelag (1999:1229), medtem ko prispevke ureja Socialavgiftslag (2000:980). Posebnost švedskega sistema je relativno visoka enotna stopnja prispevkov delodajalcev, ki pa se ob določenih pogojih lahko zniža. Občinski davek na dohodek je proporcionalen, nad določenim dohodkovnim pragom pa se obračuna še dodatni državni davek (Riksdagen, 1999; Riksdagen, 2000; OECD, 2025c).

Prispevki in dohodnina skupaj določajo višino davčnega primeža, ki ga OECD uporablja kot primerjalni kazalnik med državami. Davčni primež na Švedskem sodi med višje v Evropi, vendar pa je obremenitev uravnotežena z visoko stopnjo socialne varnosti, javnih storitev in relativno progresivnimi olajšavami, ki zmanjšujejo breme predvsem za nižje in srednje dohodke. To vpliva tudi na konkurenčnost gospodarstva in na vzdržnost švedskega socialnega modela (OECD, 2025b).

### **5.1 Prispevki**

Prispevki za socialno varnost na Švedskem predstavljajo enega temeljnih elementov obdavčitve plač in so ključni vir financiranja švedskega sistema socialne varnosti. Gre za obvezne dajatve, ki jih v celoti plačuje delodajalec, in so namenjene financiranju pokojninskega sistema, zdravstvenega varstva, starševskega varstva ter zavarovanja za primer brezposelnosti in drugih socialnih tveganj (Skatteverket, brez datuma; Verksam.se, 2025).

Sistem prispevkov ureja Socialavgiftslag (2000:980), Zakon o socialnih prispevkih, ki določa obveznost plačila, osnove in višine prispevnih stopenj. Standardna skupna stopnja prispevkov, imenovani arbetsgivaravgifter, znaša 31,42 % bruto plače zaposlenega in vključuje različne namenske deleže (za pokojninsko, zdravstveno in starševsko zavarovanje). Zakon predvideva tudi znižane prispevne stopnje za nekatere kategorije zavarovancev, mlajše ali starejše zaposlene, pri čemer pa prispevki ne smejo pasti pod minimalno raven, določeno z zakonom (Riksdagen, 2000; Skatteverket, brez datuma).

Prispevke so delodajalci dolžni izračunati in plačevati mesečno, skupaj z davčnim obračunom za zaposlene. Plačevanje in nadzor nad prispevki vodi švedska davčna uprava (švedsko Skatteverket), ki zagotavlja tudi elektronske storitve za poročanje in oddajo obračunov. V okviru poročila morajo biti navedeni podatki o višini plače, obračunanih prispevkih in davkih, kar zagotavlja transparentnost ter skladnost s pravnimi zahtevami. Sistem se opira na načela solidarnosti in univerzalne vključenosti, kajti zbranih sredstev ne uporablja le posameznik, ampak celotna družba v obliki dostopnih in kakovostnih javnih storitev (Sweden.se, 2025; OECD, 2025c).

#### 5.1.1 Zavezanci in osnova za obračun prispevkov

Zavezanec za plačilo prispevkov za socialno varnost na Švedskem je delodajalec, ki je dolžan plačevati prispevke za zaposlene na podlagi Zakona o socialnih prispevkih, Socialavgiftslag (2000:980). Prispevki, imenovani arbetsgivaravgifter, se plačujejo od vseh izplačanih plač ter ugodnosti, ki predstavljajo nadomestilo za opravljeno delo (OECD, 2025c).

Zaposleni so formalno zavezani k plačilu splošnega pokojninskega prispevka (švedsko allmän pensionsavgift) v višini sedmih odstotkov osebnega dohodka, kot določa Zakon o dohodnini, Inkomstskattelag (1999:1229). Vendar se zaposlenim v enaki višini prizna davčni dobropis, zato je ta prispevek ekonomsko nevtralen in ne predstavlja dejanskega bremena za posameznika (OECD, 2025c).

Osnova za obračun prispevkov je celotni dohodek zaposlenega, ki vključuje vse denarne in nedenarne prejeme, izplačane zaradi zaposlitve. V skladu z 2. poglavjem 10. člena Socialavgiftslag (2000:980) so v osnovo vključeni:

- plača in nadomestila plače v celotnem izplačanem znesku,
- dodatki, plačilo nadur in drugi prejemi za opravljeno delo,
- odpravnine in nadomestila ob prenehanju delovnega razmerja,
- bonitete (švedsko förmåner), kot so službeni avtomobil (švedsko bilförmån), stanovanjske ugodnosti, subvencionirana prehrana (švedsko kostförmån), darila in druge ugodnosti, ki imajo ekonomsko vrednost.

Če je ugodnost izplačana v naravi, mora delodajalec določiti njeno tržno vrednost ali uporabiti standardizirane vrednosti, ki jih vsako leto objavi švedski davčni upravi. Iz osnove za prispevke so izvzeti le tisti prejemki, ki ne predstavljajo obdavčljivega dohodka, kot so:

- povračila dejanskih stroškov za prevoz na delo in službene poti (mesečne vozovnice za javni promet, dnevnice, stroški nastanitev), če so v skladu z določili Skatteverket,
- t. i. personalvårdsförmåner – ugodnosti manjših vrednosti, namenjene vsem zaposlenim, ki jih ni mogoče zamenjati za denar (ugodnosti za dobro počutje zaposlenih, kot so brezplačna kava, sadje, športne aktivnosti, manjša darila),
- delovno orodje in oprema, ki je nujno potrebna za opravljanje dela.

Prispevki se obračunavajo mesečno in jih delodajalec odvede skupaj z davčnim obračunom davčni upravi. Sistem tako zagotavlja široko vključitev vseh dohodkov, povezanih z zaposlitvijo, ter preprečuje izogibanje obveznostim preko prikritih izplačil ali bonitet (Skatteverket, 2000).

### 5.1.2 Vrste prispevkov in prispevne stopnje

Prispevki za socialno varnost na Švedskem predstavljajo temelj financiranja državnega sistema socialne varnosti. Plačevanje prispevkov je obvezno za vse delodajalce, ki izplačujejo plače osebam, zaposlenim na Švedskem. Prispevke določa Socialavgiftslag (2000:980), stopnje pa so vnaprej predpisane z zakonodajo in se redno prilagajajo z odločitvami vlade ter letnimi spremembami (Riksdagen, 2000).

Za leto 2024 znaša skupna stopnja prispevkov za delodajalce (švedsko arbetsgivaravgifter) 31,42 % bruto plače zaposlenega. Prispevki se obračunavajo na celoten dohodek zaposlenega, vključno z vsemi bonitetami, in se plačujejo davčni upravi. Zaposleni nimajo obveznosti plačevanja lastnih prispevkov za socialno varnost, saj delodajalec krije celoten prispevek, z izjemo splošnega pokojninskega prispevka (švedsko allmän pensionsavgift) v višini sedmih odstotkov, ki ga država zaposlenemu v celoti povrne z davčno olajšavo (Inkomstskattelag, 1999).

*Tabela 8: Stopnja prispevkov za socialno varnost na Švedskem (2024)*

Vrsta prispevka	Namen prispevka	Stopnja prispevka delodajalca
Prispevek za starostno pokojnino (švedsko Ålderspensionsavgift)	Zagotavljanje pokojnin po upokojitvi	10,21 %
Prispevek za družinsko pokojnino (švedsko Efterlevandepensionsavgift)	Zagotavljanje pokojnin za družinske člane (vdove, vdovce, sirote)	0,60 %
Prispevek za starševsko varstvo (švedsko Föräldraförsäkringsavgift)	Financiranje nadomestil med porodniško in starševskem dopustom	2,60 %

Se nadaljuje

Tabela 8: Stopnja prispevkov za socialno varnost na Švedskem (2024) (nad.)

Prispevek za zdravstveno zavarovanje (švedsko Sjukförsäkringsavgift)	Financiranje zdravstvenih storitev in nadomestil med boleznijo	3,55 %
Prispevek za trg dela (švedsko Arbetsmarknadsavgift)	Financiranje programov za zaposlovanje in nadomestil za brezposelnost	2,64 %
Prispevek za poškodbe pri delu (švedsko Arbets-skadeavgift)	Zavarovanje za primer poškodb pri delu in poklicnih boleznih	0,20 %
Splošna dajatev na plače (švedsko Allmän löneavgift)	Nerazporejen prispevek, brez namenske porabe	11,62 %
SKUPAJ		31,42 %

Vir: lastno delo na podlagi Socialavgiftslag (2000:980), Lag (1994:1920) in OECD (2025c).

Skupno obremenitev delodajalca sestavlja šest osnovnih vrst prispevkov, določenih v 26. členu Socialavgiftslag (2000:980), ter dodatni splošni prispevek allmän löneavgift, urejen skladno z Zakonom o splošnem prispevku na plače, Lag (1994:1920) om allmän löneavgift. Posamezne stopnje prispevkov v letu 2024 so prikazane v tabeli 8 (Riksdagen, 1994; Riksdagen, 2000; OECD, 2025c).

Splošna dajatev na plače (švedsko Allmän löneavgift) predstavlja poseben del obveznih dajatev delodajalcev, vendar se ne šteje za klasičen prispevek za socialno varnost. Uvedena je bila leta 1995 z namenom stabilizacije javnih financ in nadomestitve zmanjšanih davčnih prihodkov po reformah v začetku devetdesetih let. Dajatev nima posebne namenske porabe, sredstva se stekajo v državni proračun in se uporabljajo za financiranje splošnih javnih izdatkov. Gre torej za fiskalno dajatev na delo, ki se obračunava in plačuje skupaj z ostalimi prispevki (Riksdagen, 1994).

Za osebe, rojene med leti 1938 in 1958, se uporablja posebna, znižana prispevna stopnja, saj delodajalec plačuje le prispevek za starostno pokojnino (10,21 %). Za osebe, ki so rojene leta 1937 ali prej, pa velja, da delodajalec nima obveznosti plačevanja prispevkov. Poleg tega zakon omogoča regionalna znižanja prispevkov do 10 % osnove za delodajalce oziroma največ 7.100 SEK na mesec v določenih severnih območjih Švedske. Posebna ureditev glede plačevanja prispevkov je tudi v primerih, če je letna izplačana vsota posamezniku nižja od 1.000 SEK. Posebna olajšava od 1. 1. 2025 pripada manjšim rastočim podjetjem, in omogoča, da lahko podjetje za prva dva zaposlena, za obdobje 24 mesecev plačuje in odvaja zgolj pokojninski prispevek (10,21%). Delodajalci lahko prispevke zmanjšajo za 20 % stroškov dela tudi za zaposlene, ki delajo na raziskovalnih projektih, pri čemer velja, da prispevki ne smejo biti nižji od 10,21 %, največ pa lahko podjetje zniža stroške dela za 3.000.000 SEK na mesec (Skatteverket, 2025).

V letu 2025 struktura prispevkov ostaja nespremenjena, vendar se uvaja postopno zviševanje starostne meje za uporabo znižane stopnje, in sicer s 66 na 67 let, ter poenostavitev

mesečnega poročanja prispevkov preko sistema AGI – Arbetsgivardeklaration på individnivå (Skatteverket, 2025).

## 5.2 Dohodnina

Dohodnina (švedsko inkomstskatt) predstavlja enega izmed ključnih virov prihodkov švedskega javnofinančnega sistema. Švedska ima izrazito decentralizirano davčno ureditev, saj se davek na dohodek plačuje tako državi kot tudi občinam (švedsko kommuner) in regijam (švedsko regioner). Dohodnina v povprečju prispeva okoli 30 % vseh javnofinančnih prihodkov, kar jo uvršča med najpomembnejše vire financiranja javnih storitev, kot so zdravstvo, izobraževanje in socialna varnost (OECD, 2024).

Švedski sistem obdavčitve dohodkov temelji na načelu predhodnega davčnega odtegljaja (švedsko preliminär A-skatt), ki ga je dolžan izplačati izplačevalec dohodka (delodajalec, izplačevalec pokojnin ipd.). Ta sistem zagotavlja, da se davčne obveznosti poravnajo proti, ob vsakem izplačilu dohodka (Skatteverket, 2023).

Davek od dohodka fizičnih oseb na Švedskem obremenjuje vse oblike osebnih dohodkov, zlasti dohodek iz zaposlitve. Obdavčitev temelji na načelu svetovnega dohodka, kar pomeni, da se rezidenti Švedske obdavčujejo od vseh svojih dohodkov, ne glede na to, kje so bili ustvarjeni. Nerezidenti pa plačujejo davek zgolj od dohodkov, ustvarjenih na Švedskem (Skatteverket, 2025a).

Značilnost švedskega sistema dohodnine je dvojna raven obdavčitve. Na lokalni ravni se plačuje občinski davek, ki predstavlja glavni del dohodninske obremenitve, medtem ko se državni davek plačuje le pri višjih dohodkih, nad določenim letnim pragom. Takšen sistem omogoča visoko stopnjo fiskalne avtonomije lokalnih skupnosti, hkrati pa ohranja progresivnost pri višjih dohodkih (Riksdagen, 1999).

### 5.2.1 Zavezanci za plačilo dohodnine

Zavezanec za plačilo dohodnine na Švedskem je vsaka fizična oseba, ki prejema obdavčljive dohodke. Pravna podlaga za določanje davčne obveznosti izhaja iz Zakona o dohodnini (švedsko Inkomstskattelag 1999:1229), ki določa, da so fizične osebe lahko opredeljene kot rezidenti (švedsko obegränsat skattskyldiga) ali kot nerezidenti (švedsko begränsat skattskyldiga) Švedske. Rezidenti so zavezani k plačilu dohodnine na podlagi prejetih svetovnih dohodkov, tudi od tistih, ki izvirajo iz tujine. Nerezidenti pa plačujejo dohodnino le od tistih dohodkov, katerih vir je na Švedskem (Riksdagen, 1999).

Kot rezidenti so opredeljene tiste osebe, ki izpolnjujejo vsaj enega izmed naslednjih pogojev:

- imajo stalno prebivališče na Švedskem,
- redno prebivajo na Švedskem več kot šest mesecev v koledarskem letu ali

- imajo tesne osebne in ekonomske vezi s Švedsko, kar pomeni, da se država šteje kot njihovo središče življenjskih interesov (švedsko väsentlig anknytning till Sverige)

Merila za ugotavljanje tesnih osebnih in ekonomskih vezi so podrobneje opredeljena v 3. poglavju Zakona o dohodnini (švedsko Inkomstskattelag 1999:1229) in vključujejo, med drugim, lastništvo nepremičnine, prisotnost družinskih članov na Švedskem ali opravljanje dejavnosti v državi. Pri tem velja, da lahko oseba, ki se preseli s Švedske, ostane rezident še do pet let po odselitvi, če davčna uprava ugotovi, da ohranja pomembne vezi z državo (Riksdagen, 1999).

Nerezidenti so tisti, ki nimajo stalnega prebivališča in ne prebivajo redno na Švedskem. Ti so obdavčeni le za dohodke, dosežene iz švedskih virov, kot so plače za opravljeno delo na Švedskem ali pokojnine, izplačane iz švedskih javnih sistemov. Njihova obdavčitev poteka po posebnem režimu, imenovanem SINK – särskild inkomstskatt för utomlands bosatta, kjer se davek obračuna po 25-% fiksni stopnji, brez možnosti uveljavljanja odbitkov ali olajšav. Riksdagen (1999).

Švedska je vključena v mednarodni sistem za preprečevanje dvojne obdavčitve, saj ima sklenjene dvostranske Konvencije o izogibanju dvojni obdavčitvi z več kot 90 državami po svetu. Pogodbe temeljijo na modelu OECD in določajo, v kateri državi se posamezni dohodek obdavči in kako se prepreči, da bi bil isti dohodek obdavčen dvakrat. V primeru, da dohodki izvirajo iz države, s katero ima Švedska sklenjeno takšno konvencijo, se znesek davka, plačanega v tujini, običajno prizna kot odbitek ali oprostitev v švedski davčni osnovi (OECD, 2024).

### 5.2.2 Davčna osnova

Davčna osnova za odmero dohodnine na Švedskem je določena v Inkomstskattelag (1999:1229), v poglavjih 10–13 in zajema vse dohodke iz zaposlitve in druge obdavčljive osebne prejemke, zmanjšane za zakonsko priznane odbitke in olajšave (Riksdagen, 1999).

Osnovno načelo švedskega davčnega sistema je, da se dohodnina obračunava od celotnega dohodka posameznika v posameznem letu, pri čemer se upoštevajo obvezni prispevki za socialno varnost, določeni osebni odbitki in drugi dovoljeni odbitki (Riksdagen, 1999).

Med dohodke, ki tvorijo davčno osnovo, se štejejo prejemki, povezani z zaposlitvijo, plače in nadomestila plače, provizija in dodatki ter nagrade za opravljeno delo (vključno z izplačilom za nadurno delo ali delovno uspešnost), bonitete in druge ugodnosti, omogočene s strani delodajalca (službeni avtomobil, brezplačna prehrana, nastanitev in podobno), plačila ob prenehanju delovnega razmerja (odpravnine, nadomestila za izgubo zaslužka ali drugo pogodbeno nadomestilo) (Riksdagen, 1999).

Ti dohodki so obdavčljivi ne glede na obliko izplačila (denarno ali nedenarno) in ne glede na to, ali so bili prejeti od švedskega ali tujega delodajalca, če je zavezanec davčni rezident Švedske ) (Riksdagen, 1999).

Švedska davčna zakonodaja določa tudi izjeme. V skladu z določbo 10. poglavja, 1. člena Inkomstskattelag (1999:1229) so navedeni dohodki, ki niso všteti v davčno osnovo za obračun dohodnine. Izključeni so predvsem zaradi socialne, kompenzacijske ali funkcionalne narave. Mednje se uvrščajo:

- plačila stroškov v zvezi z delom: službena potovanja, prehrana, kilometrina,
- obvezni prispevki za socialno varnost, ki jih plačuje zaposleni,
- premije prostovoljnega pokojninskega zavarovanja, le do zneska, določenega z zakonom,
- nadomestila za uporabo lastnih sredstev in zaščitne opreme,
- solidarnostne pomoči in nadomestila v primeru izjemnih življenjskih okoliščin,
- popusti pri nakupu izdelkov podjetja, če so na voljo vsem zaposlenim in niso pretirani.

### 5.2.3 Davčne stopnje in lestvica

Švedski dohodninski sistem pri dohodkih iz naslova zaposlitve združuje lokalni (občinski in regionalni) davek in davek, ki se plača državi, pri čemer se davek državi plača šele nad zakonsko določenim pragom davčne osnove. Slednje pomeni, da je sistem progresiven s kombinacijo lokalne in dodatne državne obremenitve. Temeljna pravna ureditev dvonivojske obdavčitve je v Zakonu o dohodnini (švedsko Inkomstskattelag (1999:1229)), operativno pa se pri mesečnih izplačilih uporablja letni uradni pravilnik. Za leto 2024 je bi uporabljen pravilnik SKVFS 2023:17, izdan s strani švedske davčne uprave (Skatteverket, 2023b).

Lokalni davek (švedsko kommunal- in regionskatt) se odteguje po stopnji občine oziroma regije. V pravilniku SKVFS 2023:17 so mesečne preglednice zasnovane za različne kombinacije lokalnih stopenj, pri čemer je z vidika prakse pomembno, da se izračun predhodne dohodnine (akontacije) osnuje na kombinirani lokalni stopnji med 29 % in 42 %. To pomeni, da švedska davčna uprava vnaprej parametrizira mesečne odtegljaje glede na dejansko lokalno obremenitev, namesto da bi obstajala ena sama nacionalna lestvica (Skatteverket, 2023b).

V letu 2024 se je državni davek (švedsko statlig inkomstskatt) na Švedskem obračunaval šele pri letnem obdavčljivem dohodku, ki je po upoštevanju osnovnega odbitka (švedsko grundavdrag) presegel prag (švedsko skiktgräns) v višini 598.500 SEK. Državni davek znaša 20 % in se obračuna samo na presežni del nad omenjenim letno določenim pragom (Skatteverket, 2023b).

Davčna osnova se pred končno obdavčitvijo zmanjša za določene osebne odbitke (švedsko grundavdrag) in druge posebne olajšave (švedsko avdrag), ki upoštevajo socialni in ekonomski položaj posameznika (Skatteverket, 2025c):

- Osnovni osebni odbitek (švedsko Grundavdrag): gre za temeljni odbitek za vse fizične osebe, naveden v 63. poglavju 1-4§ Inkomstskattelag (1999:1229). Namen osebnega odbitka je zaščita posameznikov z nižjimi dohodki in pri tem ohranitev progresivnosti sistema obdavčitve. Višina odbitka je progresivne narave, povečuje se do določene ravni dohodka, nato pa se postopoma zmanjšuje. V letu 2024 se je osnovni odbitek gibal med 24.238 SEK in 42.400 SEK.
- Povečan osebni odbitek za starejše (švedsko Förhöjt grundavdrag): kot je navedeno v 63. poglavju 5§ Inkomstskattelag (1999:1229) so upravičenci za povečan osebni odbitek zgolj posamezniki, ki so v posameznem davčnem letu starejši od 66 let. V letu 2024 je prišlo do spremembe ravni starosti, pri kateri se odbitek lahko uveljavi. Do leta 2024 je tako veljalo, da je odbitek mogoč za vse posameznike, starejše od 65 let, z letom 2024 pa se je prag dvignil na 66 let. Višina odbitka je med 62.500 in 123.700 SEK, odvisno od višine pokojnine oziroma drugega dohodka. Prav tako so zaposleni, starejši od 66 let, upravičeni do odbitka za starejše delavce, ki v povprečju znaša do 20.000 SEK letno. S povečanim osebnim odbitkom želi Švedska znižati obdavčitev upokojencev in starejših zaposlenih.
- Olajšava za dohodke iz dela (švedsko Jobbskatteavdrag): gre za najpomembnejšo davčno olajšavo, ki se tiče aktivno zaposlenega prebivalstva in je opredeljena v 67. poglavju 5-13§ Inkomstskattelag. Olajšava se na dohodek aplicira avtomatično in se, tako kot osnovni osebni odbitek, zvišuje do določene ravni dohodka, nato pa se postopoma zmanjšuje. Leta 2024 je olajšava znašala povprečno 20 % prejetega dohodka iz zaposlitve. Največji učinek je bil pri srednje visokih dohodkih.

Poleg osnovnih olajšav švedski davčni sistem priznava še vrsto drugih odbitkov in olajšav, ki bodisi upoštevajo dejanske stroške zavezanca bodisi nastanejo zaradi različnih življenjskih okoliščin. Med najpogostejše spada odbitek za stroške prevoza na delo in z dela, ki se prizna le, ko skupni letni omenjeni stroški presegajo 11.000 SEK. Davčni zavezanci lahko uveljavljajo tudi odbitek za stroške selitve, kadar je selitev neposredno povezana z začetkom nove zaposlitve (12. poglavje 5 §). Poleg naštetega zakon dopušča odbitek za pokojninsko varčevanje v okviru odobrenih individualnih pokojninskih skladov do 35 % letnega dohodka oziroma največ 518 000 SEK letno (59. poglavje 1–5 §§). Pomembna davčna olajšava je tudi zmanjšanje končne dohodnine za plačane obresti na stanovanjske in potrošniške kredite (švedsko ränteavdrag), ki znaša 30 % za obresti do 100.000 SEK in 21 % za presežni znesek (42. poglavje 30 §).

Za osebe, ki niso švedski davčni rezidenti, velja posebna ureditev SINK (švedsko Särskild inkomstskatt för utomlands bosatta). V tem sistemu se davek od dohodkov, ustvarjenih na Švedskem, obračuna po 25-% fiksni stopnji, brez možnosti uveljavljanja olajšav ali

odbitkov. Namen sistema je poenostaviti obdavčitev tujcev, ki v državi delajo kratkotrajno (Skatteverket, 2025).

## **6 OBDAVČITEV STROŠKOV DELA NA FINSKEM**

Temelji finskega načina obdavčitve plač so oblikovani na temeljih druge polovice 20. stoletja, v okviru širšega razvojnega nordijskega socialnega modela, ki temelji na visoki stopnji socialne zaščite in progresivnem obdavčevanju prihodkov (Kari in Kröger, 2022).

Obdavčitev stroškov dela na Finskem obsega dva temeljna elementa: prispevke za socialno varnost ter dohodnino. Obe komponenti skupaj predstavljata ključno strukturo javnofinančne obremenitve dela ter posledično vplivata na stroške delodajalca in na neto prejemke zaposlenih. Skupna višina obremenitev določa, kolikšen del skupnih stroškov je namenjenih financiranju javnih sistemov, pokojninskega, zdravstvenega, ureditve primerov brezposelnosti ter drugih socialnih zavarovanj (OECD, 2025d).

Sodobna ureditev obdavčitve temelji na Zakonu o dohodnini (finsko Tuloverolaki 1535/1992), ki določa davčno osnovo in progresivne načine obdavčitve dohodkov, ter na Zakonu o pokojninskem zavarovanju zaposlenih (finsko Työntekijän eläkelaki 395/2006) in Zakonu o zdravstvenem zavarovanju (finsko Sairausvakuutuslaki 1224/2004). Slednja zakona urejata obvezne prispevke za socialno varnost (Finlex, 2025).

Prispevke za socialno varnost plačujeta tako delodajalec kot delojemalec, pri čemer gre za razmeroma visoko, a strukturno obremenitev. Delodajalec nosi glavni delež pri financiranju pokojninskega sistema, medtem ko delojemalec prispeva svoj delež pokojninskih, zdravstvenih in brezposelnostnih prispevkov (ETK, 2025).

Dohodnina pa je sestavljena iz več ravni: državni progresivni davek, lokalni (regijski oziroma občinski) davek ter ponekod tudi cerkveni in javnoradiodifuzni davek. Javno radiodifuzni davek (finsko yle-vero) je poseben davek za financiranje javne radiotelevizije (finsko Yleisradio). Slednji ni povezan z uporabo televizije ali radia, temveč se obračuna v okviru dohodnine. Plačajo ga polnoletni državljani Finske, ki na letni ravni presežejo določen prag dohodkov (Vero, 2025).

Skupaj prispevki in dohodnina predstavljata davčni primež na delo, ki meri skupne obvezne dajatve glede na stroške dela. Na Finskem je davčni primež med najvišjimi v Evropi, vendar je hkrati povezan z visoko ravno socialne varnosti in javnih storitev, kar odraža značilnosti finskega socialno-tržnega modela (OECD, 2025d).

### **6.1 Prispevki**

Prispevki za socialno varnost na Finskem predstavljajo enega ključnih elementov sistema obdavčite plač. Osnovna funkcija prispevkov je zagotavljanje financiranja obsežnega

sistema socialne zaščite, ki vključuje pokojninsko, zdravstveno, zavarovanje za primer brezposelnosti, starševsko varstvo in druge socialne pravice. Prispevki so obvezni za delodajalce in za delojemalce. Skupni namen prispevkov pa je ohranjanje solidarnosti med generacijami in finančne stabilnosti javne blagajne (EKT, 2025).

Sistem socialne varnosti temelji na več zakonih, ki urejajo posamezne podsisteme: temeljna pravna akta sta Zakon o pokojninskem zavarovanju zaposlenih (finsko Työntekijän eläkelaki 395/2006), ki narekuje obveznost plačevanja prispevkov za pokojninsko in invalidsko zavarovanje ter Zakon o zdravstvenem zavarovanju (finsko Sairausvakuutuslaki 1224/2004). Slednji ureja financiranje zdravstvenih storitev in nadomestil v primeru bolezni (Finlex, 2025).

Zakona skupaj z drugimi (Zakon o zavarovanju za primer brezposelnosti (finsko Työttömyysetuuksien rahoituksesta annettu laki 555/1998) in drugi) določata prispevne stopnje, način obračuna in zavezance za plačilo. Višina prispevkov se posodablja z odredbami, izdanimi s strani finske uprave za socialno varnost in pokojninsko zavarovanje (EKT, 2025).

V skladu z veljavnimi predpisi delodajalec in delojemalec prispevata vsak svoj delež prispevkov. Delodajalec krije glavnino prispevkov za pokojninsko zavarovanje in plačuje dodatne prispevke za primer brezposelnosti, nesreče pri delu ter skupno življenjsko zavarovanje zaposlenih. Delojemalec na drugi strani prispeva svoj delež k sistemu pokojninskega zavarovanja, plačuje prispevke za zdravstveno zavarovanje in primer brezposelnosti (Vero, 2025).

Prispevki se odtegnejo od bruto plače pri obračunu, delodajalec pa je odgovoren za odvod v ustrezne sklade (Vero, 2025).

Delodajalci so primorani mesečno posredovati podatke o izplačanih plačah in prispevkih v centralni register dohodkov, ki omogoča avtomatizirano preverjanje skladnosti plačil (Verohallinto, 2025).

#### 6.1.1 Zavezanci in osnova za obračun

Zavezanci za plačilo prispevkov so delodajalci in delojemalci. Delodajalci so odgovorni za plačilo prispevkov, ki jih bremenijo, in za obračun, odtegljaj in nakazilo prispevkov delojemalčevih prispevkov (Vero, 2025).

Kot je navedeno v 8. poglavju, 140. člena Zakona o pokojninskem zavarovanju zaposlenih (finsko Työntekijän eläkelaki 395/2006), je osnova za obračun prispevkov dohodek, ki se šteje kot plačilo za delo ne glede na obliko izplačila. To vključuje vse prejemke, ki jih delavec prejme v denarni ali nedenarni obliki kot nadomestilo za opravljeno delo, in ki se po Zakonu o dohodnini (finsko Tuloverolaki 1535/1992) štejejo za obdavčljive. Osnova za

obračun prispevkov na Finskem je bruto plača oziroma vsi obdavčljivi dohodki, ki izhajajo iz delovnega razmerja. Slednje pomeni, da se prispevki praviloma obračunavajo od celotne vsote prejemkov, ki jih delavec prejme v zameno za delo. V osnovno za obračun so vključeni naslednji prejemki:

- redna plača, plačilo nadur, doplačila za delo ob praznikih in vikendih,
- nadomestila plače (v času bolezni, starševskega dopusta in drugo),
- regres za letni dopust,
- bonitete (službeni avtomobil, stanovanje),
- provizije, nagrade in druge oblike variabilnih plačil,
- odpravnine,
- druga plačila delodajalca v korist zaposlenega (premije prostovoljnih pokojninskih zavarovanj).

V skladu s Sairausvakuutuslaki (1224/2004) se za zdravstvene prispevke uporablja celotni obdavčljivi zaslužek, kar vključuje tudi vse bonitete, če so obdavčene z dohodnino (Finlex, 2025).

V skladu z Zakonom o pokojninskem zavarovanju zaposlenih (finsko Työntekijän eläkelaki 395/2006) je osnova za plačilo prispevkov vsak dohodek, ki ima značaj plačila za delo in se šteje kot obdavčljiv dohodek iz delovnega razmerja (finsko työansio). Obveznost vključitve v sistem in plačevanja prispevkov nastane, kadar je izplačilo vsaj v višini zakonsko določene minimalne mesečne osnove. V letu 2024 je ta minimalni znesek znašal 68,57 EUR mesečno (ETK, 2024).

### 6.1.2 Vrste prispevkov in prispevne stopnje

Prispevki za socialno varnost predstavljajo enega izmed temeljnih stebrov finskega sistema socialne zaščite. Plačevanje prispevkov je obvezno za vse osebe, vključene v sistem obveznega socialnega zavarovanja, pri čemer stopnje plačevanja določa zakonodaja in se vsako leto usklajujejo z gospodarskimi kazalniki ter kolektivnimi pogodbami (EKT, 2025).

Finska zakonodaja določa prispevke z več zakoni:

- Zakon o pokojninskem zavarovanju zaposlenih (finsko Työntekijän eläkelaki 395/2006): določa prispevke za pokojninsko in invalidsko zavarovanje,
- Zakon o zdravstvenem zavarovanju (finsko Sairausvakuutuslaki 1224/2004): ureja prispevke za zdravstveno zavarovanje, vključno s prispevkom za bolniško nadomestilo in zdravstveno oskrbo,
- Zakon o financiranju zavarovanja za brezposelnost (finsko Työttömyysetuuksien rahoituksesta annettu laki 555/1998): določa obveznost zavarovanja za brezposelnost,

- Zakon o zavarovanju za primer nesreče pri delu in poklicnih boleznih (finsko Työtaturma- ja ammattitautilaki 459/2015): določa obvezno zavarovanje za poškodbe pri delu,
- Zakon o skupnih življenjskih zavarovanjih zaposlenih (finsko Työntekijän ryhmähenkivakuutus): ureja prispevke, ki jih delodajalec plačuje v korist zavarovancev.

Posebnost finskega sistema je, da se višina prispevkov letno usklajuje z rastjo plač in inflacijo. Prav tako se lahko vlada s socialnimi partnerji dogovori za začasne prilagoditve (predvsem v času gospodarskih kriz), kar kaže na fleksibilnost sistema, hkrati pa ohranja vzdržnost pokojninskega in zdravstvenega zavarovanja (EKT, 2025).

V tabeli 9 so prikazane prispevne stopnje, ki so veljale za leto 2024:

*Tabela 9: Stopnja PSV na Finskem, 2024*

Vrsta prispevka	Stopnja prispevka zavarovanca	Stopnja prispevka delodajalca
Pokojninsko in invalidsko zavarovanje	7,15 % / 8,65 %	17,34 %
Zdravstveno zavarovanje	0,51 % + 1,01 % (v primeru, da je letni dohodek višji od 16.499 EUR)	1,16 %
Zavarovanje za primer brezposelnosti	0,79 %	0,27 %
Zavarovanje za nesreče pri delu in poklicne bolezni	/	≈ 0,54 %
SKUPAJ	8 – 9 %	19 – 20 %

*Vir: lastno delo na podlagi OECD, 2024*

Prispevki v okviru pokojninskega in invalidskega zavarovanja predstavljajo najpomembnejšo dajatev finskega sistema socialne varnosti. Prispevki se obračunavajo od vseh dohodkov, ki jih delavec prejme kot nadomestilo za delo. Kot določa 8. poglavje 140. člena Zakona o pokojninskem zavarovanju zaposlenih (finsko Työntekijän eläkelaki 395/2006), je osnova za obračun prispevkov plača ali drugo nadomestilo za delo, bodisi v denarju bodisi v naravi, ki je obdavčeno po zakonu o dohodnini. Za leto 2024 je znašal delež delodajalčevega prispevka 17,34 %, medtem ko je delojemalec plačal 7,15 %, v primeru, da je dosegal starost med 17 in 52 let oziroma nad 63 let. Za delojemalce, stare med 53 in 62 let, je prispevek znašal 8,65 %. Skladno z 96. členom TyEL je obveznost plačevanja prispevkov nastala, ko je mesečni dohodek posameznika presegel 68,57 EUR.

Na Finskem je višja prispevna stopnja za starostno skupino od 53 do 62 let namenjena uravnoteženju pokojninskih pravic v obdobju, ko delavci hitreje pridobivajo pokojninsko dobo in višino pokojnine. Po Zakonu o pokojninskem zavarovanju zaposlenih (finsko Työntekijän eläkelaki 395/2006) se v tem obdobju uporabi t. i. pospešena akumulacija (finsko korotettu karttumisprosentti), kar pomeni, da se za vsako leto dela prizna višji delež

pokojninskih pravic. Višja prispevna stopnja tako prispeva k finančni stabilnosti pokojninskega sistema in zmanjšuje pritisk staranja prebivalstva na mlajše generacije. Po dopolnjenem 63. letu starosti se stopnja ponovno zniža na 7,15 %, s čimer se spodbuja daljšo dobo opravljanja dela (ETK, 2024).

Zdravstveno zavarovanje vključuje prispevke za zdravstveno oskrbo in dnevna nadomestila v času bolniške odsotnosti. V skladu z 11. poglavjem 18. člena Zakona o zdravstvenem zavarovanju (finsko Sairausvakuutuslaki 1224/2004) se prispevki plačujejo od vseh obdavčljivih dohodkov iz naslova delovnega razmerja. V letu 2024 je prispevek delodajalca znašal 1,16 % bruto plače. Delojemalci so plačevali prispevke v višini 0,51 % prispevkov za zdravstvo oskrbo in dodatno 1,01 % prispevka za dnevno nadomestilo; skupaj 1,52 %. Prispevek za dnevno nadomestilo se obračuna le, če letni dohodek posameznika preseže 16.499 EUR. Pri nižjih dohodkih se obračuna le prispevek za zdravstveno oskrbo (Vero, 2024).

Prispevki za zavarovanje v primeru brezposelnosti so urejeni z Zakonom o financiranju nadomestil za brezposelnost (finsko Työttömyysetuoksien rahoituksesta annettu laki 555/1998). Za leto 2024 je stopnja delojemalca znašala 0,79 % bruto plače. Delodajalci, ki so v letu 2024 izplačali skupno letno maso bruto plač v višini do 2.337.000 EUR, so plačevali prispevek v višini 0,27 % od bruto plač zaposlenih. Za del plač, ki je presegel ta znesek, pa je bila uporabljena višja stopnja, 1,09 %. Povprečna stopnja delodajalčevega prispevka je po podatkih Employment Fund (2024) znašala okoli 0,82 %. Pomembno je poudariti tudi, da se omenjen prispevek ne plačuje, če skupna masa letnih bruto plač delodajalca ne preseže 1.500 EUR. Ta oprostitvev se tiče predvsem manjših delodajalcev, ki se poslužujejo kratkotrajnih in občasnih zaposlitev, predvsem samozaposlenih (Finlex, 2024).

Zavarovanje za nesreče pri delu in poklicne bolezni je obvezno za vse delodajalce in je urejeno z Zakonom o zavarovanju za nesreče pri delu in poklicne bolezni (finsko Työtaturma- ja ammattitautilaki 459/2015). V 8. poglavju 170. člena je določeno, da višino prispevka določi zavarovalnica glede na stopnjo tveganja dejavnosti (Finlex, 2024). V letu 2024 je povprečna prispevna stopnja znašala približno 0,54 % bruto plače, pri čemer se razlike ustvarijo predvsem glede na panogo in delovno dobo (PwC, 2024).

Z letom 2025 so bile sprejete manjše prilagoditve: prispevek za zdravstveno zavarovanje delodajalca se je povečal na 1,87 %, medtem ko je stopnja za pokojninsko zavarovanje ostala nespremenjena (ETK, 2025).

Na Finskem podjetja poleg obveznih socialnih prispevkov plačujejo tudi tako imenovano splošno dajatev na plače (finsko Allmän löneavgift). Dajatev se uvršča med davke, vendar po funkciji predstavlja dodatno obremenitev dela. Obračuna se od celotne bruto plače zaposlenih in služi financiranju državnega proračuna, predvsem za področje socialnih transferjev (Vero, 2024).

V letu 2024 je bila stopnja splošne dajatve na plače 1,16 % bruto plače. Čeprav se formalno ne šteje med prispevke, se v mednarodnih primerjavah pogosto uporablja kot del skupnega primeža na delo (OECD, 2025c).

## 6.2 Dohodnina

Dohodnina (finsko tulovero) predstavlja enega izmed osrednjih virov javnofinančnih prihodkov Finske. Po podatkih finske davčne uprave (Vero, 2024) se največji del prihodkov državnega proračuna ustvari iz naslova dohodnine (29 %), sledijo prihodki iz davka na dodano vrednost (21 %), preostanek pa predstavljajo davki od dohodka pravnih oseb, trošarine in druge dajatve.

Obdavčitev dohodnine temelji na letni davčni osnovi, v katero so vključeni vsi obdavčljivi dohodki posameznika, zmanjšani za priznane odbitke in olajšave. Med letom se dohodnina pobira v obliki akontacij, ki jih delodajalec mesečno odteguje od bruto plače zaposlenega. Po koncu leta davčna uprava izvede letno odmero dohodnine, pri čemer se upošteva že plačana akontacija, kar pomeni, da lahko zavezanec prejme vračilo oziroma doplača razliko (Vero, 2025).

Finski sistem temelji na večnivojski strukturi obdavčitve. Dohodnino sestavljajo trije deli: državni davek na dohodek, občinski (regijski) davek na dohodek in cerkveni davek. Slednjega plačujejo zgolj posamezniki, ki so člani evangeličanske ali pravoslavne cerkve. Prav tako večina zaposlenih plačuje prispevek (davek) za javno radiotelevizijo, ki je prav tako odvisen od višine obdavčljivega dohodka. Občinske davčne stopnje so v domeni posameznih občin, zato se efektivna obremenitev razlikuje glede na kraj bivanja zavezanca (Vero, 2024a).

### 6.2.1 Zavezanci za plačilo dohodnine

Zavezanec za plačilo dohodnine na Finskem je vsaka fizična oseba, ki dosega obdavčljive dohodke v skladu z Zakonom o dohodnini (finsko Tuloverolaki 1535/1992). Finska zakonodaja, podobno kot slovenska, razlikuje med rezidenti in nerezidenti. Rezidenti so zavezani za plačilo dohodnine na podlagi svetovnega dohodka, nerezidenti pa zgolj dohodkov, ki imajo vir na Finskem (Vero, 2024c).

Rezidenti so opredeljeni podobno kot v Sloveniji. Status se ugotavlja glede na dejansko prisotnost in namen bivanja, ne nujno le glede na uradno prijavljeno stalno prebivališče. Za osebe, ki se začasno izselijo s Finske, zakon določa triletno pravilo (finsko kolmen vuoden sääntö). Oseba, ki zapusti državo, se še tri leta po izselitvi šteje kot rezident, razen če dokaže, da nima več pomembnih osebnih in ekonomskih vezi s Finsko (Vero, 2024c).

Za nerezidente se praviloma uporablja poseben davek, po stopnji 35 %, ki se odtegne ob izplačilu dohodka. V določenih primerih lahko nerezident zaprosi za obdavčitev po običajnih

progresivnih stopnjah, če ima večino dohodkov na Finskem in če to omogoča ugodnejšo davčno obravnavo (Vero, 2024d).

Finska ima z večino držav sklenjeno konvencijo o izogibanju dvojnega obdavčenja. Tovrstne konvencije določajo, katera država ima pravico do obdavčitve posameznega dohodka in kako se prepreči dvojna obdavčitev (Finlex Data Bank, 2024).

### 6.2.2 Davčna osnova

Davčna osnova za odmero dohodnine na Finskem je določena v Zakonu o dohodnini (finsko Tuloverolaki 1535/1992). Davčna osnova se določi na podlagi skupnega letnega dohodka zavezanca, ki vključuje vse obdavčljive dohodke iz zaposlitve, zmanjšane za priznane odbitke in olajšave. Pri dohodku iz zaposlitve se davčna osnova oblikuje kot bruto dohodek zaposlenega, zmanjšan za znesek obveznih prispevkov za socialno varnost, ki jih plačuje delojemalec, in za druge zakonsko priznane odbitke (Tuloverolaki 1535/1992, §§ 29–31).

Davčna osnova zajema vsa plačila, ki jih delavec prejme za opravljeno delo, ne glede na njihovo obliko: plače, nadomestila plač, nadomestila za dopust (regres), bonusi, nagrade, nadomestila za delo v tujini, bonitete (službeni avtomobil, prehrana, stanovanje in druge ugodnosti v naravi). V davčno osnovo so vključena tudi plačila iz obveznega zdravstvenega zavarovanja, saj jih finska zakonodaja obravnava kot del dohodkov iz dela. Izjema so določeni socialni transferji (otroški dodatek, subvencije), ki so kompenzacijske narave in so zato oproščeni obdavčitve (Tuloverolaki 1535/1992, § 92).

Določene vrste prejemkov se ne všttevajo v davčno osnovo: povračila stroškov (dnevnice, kilometrine, prenočitve), nadomestila za uporabo lastne opreme pri delu, stroški službenih selitev, prispevki delodajalcev v pokojninske sheme zaposlenih. Slednji prejemki so neobdavčeni do višine, določene z uredbo davčne uprave (Vero, 2024e).

### 6.2.3 Davčne stopnje in lestvice

Finski sistem dohodnine temelji na progresivni obdavčitvi dohodka fizičnih oseb, kar pomeni, da se davčna stopnja zvišuje z višanjem davčne osnove. S progresivnim načinom obdavčitve se doseže pravičnejša porazdelitev davčnih bremen med zavezanci in zagotovi stabilnost javno-finančnih prihodkov za financiranje stabilnega socialno-ekonomskega okolja. Finska davčna uprava določa lestvico za državni davek na dohodke, medtem ko občine in verske skupnosti samostojno določajo svoje lokalne davčne stopnje, ki se prištejejo k državni davčni stopnji.

Dohodninska lestvica, ki narekuje plačevanje dohodnine državi, je določana v skladu z Zakonom o dohodnini (finsko Tuloverolaki 1535/1992) in se vsako leto usklajuje z inflacijo. V letu 2024 je bila obdavčitev razdeljena na pet progresivnih razredov, kot je razvidno iz tabele 10:

Tabela 10: Dohodninska lestvica na Finskem, 2024

V primeru, da znaša neto letna davčna osnova v EUR		znaša dohodnina v EUR.	
nad	do		
	20.500,00		12,64 %
20.500,00	30.500,00	2.591,20	+ 19,00 % nad 20.500,00
30.500,00	50.400,00	4.491,20	+ 30,25 % nad 30.500,00
50.400,00	88.200,00	10.510,95	+ 34,00 % nad 50.400,00
88.200,00	150.000,00	23.362,95	+ 42,00 % nad 88.200,00
150.000,00		49.318,95	+ 44,00 % nad 150.000,00

Vir: lastno delo na podlagi Finlex Data Bank, 2023

Poleg državne dohodnine morajo zavezanci plačati še občinski davek na dohodek (finsko kunnallisvero), ki se obračunava po enotni stopnji, določeni na ravni posamezne občine. Leta 2024 se so se stopnje gibale med 4,40 % in 10,80 %, odvisno od posamezne občine. Omeniti velja, da se na Ålandskih otokih uporablja nekoliko drugačne davčne stopnje kot v celinskem delu Finske. Hkrati lokalne verske skupnosti pobirajo cerkveni davek, ki se prav tako obračunava po enotni stopnji. V letu 2024 je znašala davčna stopnja med 1,00 % in 2,25 %. Višina tega davka vsako leto določi cerkveni svet posamezne verske skupnosti. Zavezanci za plačilo cerkvenega davka so le člani uradno priznanih verskih skupnosti, evangelijsko-luteranske in pravoslavne cerkve (KPMG Oy Ab, 2024).

Davčni sistem na Finskem omogoča obsežen nabor davčnih olajšav in odbitkov, s katerimi si zavezanci zmanjšujejo davčno osnovo oziroma odmerjeni davek. Namen olajšav je zmanjšati davčno breme posameznika z upoštevajočimi socialnimi okoliščinami ter hkrati spodbuditi nekatere oblike dela oziroma naložb. Davčna uprava večino olajšav prizna samodejno (Verohallinto, 2024a).

Najpomembnejša systemska olajšava je osnovna olajšava (finsko perusvähennys), katere namen je zmanjšanje obremenitev posameznikov z nizkimi dohodki. Leta 2024 je znašala največ 2.140 EUR (za zavezance, starejše od 65 let, 3.340 EUR) in se je postopno zmanjševala skladno z večanjem neto dohodka. Na obdavčljivi dohodek, ki je presegal prag 26.092 EUR, osnovne olajšave ni bilo moč aplicirati. Mehanizem deluje kot element navidezne negativne dohodnine za najnižje dohodkovne razrede, saj lahko v določenih primerih privede do popolne oprostitve plačila davka (Verohallinto, 2024a).

Zaposlenim se samodejno prizna tudi odbitek za stroške pridobivanja dohodka (finsko tulonhankkimisvähennys), ki predstavlja standardizirano nadomestilo za stroške, nastale pri opravljanju dela. V letu 2024 je znašal 750 EUR letno, pri čemer je zavezanec lahko uveljavljal višji odbitek, če je z verodostojnimi dokazili izkazal dejanske stroške (Vero Verohallinto, 2025a).

Pomembno mesto v finskem davčnem sistemu zaseda tudi olajšava za stroške prevoza na delo in z dela (finsko matkakuluvähennys), ki se uveljavlja pri letni odmeri dohodnine.

Zavezanci lahko odbijejo dejanske stroške poti med domom in delovnim mestom, če ti presegajo 750 EUR letno, vendar največ do 7.000 EUR. Odbitek temelji na najcenejši obliki javnega prevoza. Le v primerih, ko ta ni izvedljiv, se priznajo stroški uporabe lastnega vozila, izračunani po kilometrih (Vero - Verohallinto, 2025b).

Med splošne davčne olajšave se šteje tudi odbitek za gospodinjstvo, čigar višina je odvisna od narave dela. Olajšava je namenjena zniževanju davčne obveznosti za zavezance, ki v svojih domovih naročijo storitve čiščenja, varstva otrok, oskrbe starejših, vzdržujejo ali prenavljajo svoj dom:

- V primeru, da gre za obnovo, izboljšanje ali vzdrževanje hiše, je v letu 2024 odbitek znašal 40 % zneska, plačanega za delo podjetju, ali 15 % plače posameznika in 100 % prispevkov za socialno varnost, plačanih zaposlenemu, najetemu za delo. Najvišji letni znesek odbitka je znašal 2.250 EUR na osebo.
- V primeru, da gre za gospodinjska dela, nego in oskrbo starejših ter delo pri zamenjavi kurilnega olja, je v letu 2024 znašal odbitek 60 % zneska, plačanega za delo podjetju, ali 30 % plače in 100 % prispevkov za socialno varnost, plačanih zaposlenemu, najetemu za delo. Najvišji letni odbitek je v letu 2024 znašal 3.500 EUR na osebo.

Slednja odbitka se med seboj ne seštevata, torej je najvišji možni odbitek iz tega naslova v letu 2024 znašal 3.500 EUR (KPMG Oy Ab, 2024).

Posebna davčna olajšava v finskem sistemu dohodnine se nanaša na zavezance z obveznostjo plačevanja preživnine za mladoletne otroke (finsko elatusapu vähennys). Njen namen je uravnotežiti davčni položaj staršev, ki finančno prispevajo k preživljanju otrok, vendar z njimi ne prebivajo v istem gospodinjstvu. Olajšava se uveljavlja kot zmanjšanje davčne osnove, kar pomeni, da znižuje znesek dohodka, od katerega se odmeri dohodnina (Vero – Verohallinto, 2025c).

Do olajšave je upravičen izključno preživninski zavezanec, torej oseba, ki dejansko plačuje preživnino na podlagi sodne odločbe ali uradno potrjenega dogovora o preživnini. Prostovoljna plačila brez uradne pravne podlage ne dajejo pravice do uveljavljanja olajšave. Leta 2024 je znesek olajšave znašal največ 80 EUR za vsakega mladoletnega otroka, pri čemer se olajšava prizna ločeno za vsakega upravičenca (Vero – Verohallinto, 2024f).

Poleg teh splošnih in osebnih olajšav finski davčni sistem omogoča še posebne odbitke za določene kategorije zavezancev, kot so invalidi, osebe z višjimi zdravstvenimi stroški, samohranilci in prejemniki prostovoljnih pokojninskih prispevkov. Prav tako se kot davčna olajšava prizna delno odbitje obresti pri stanovanjskih posojilih za nakup prve nepremičnine, ki pa se postopoma ukinja. Davčna uprava večino teh olajšav upošteva samodejno na podlagi podatkov iz letne davčne evidence, dodatne ali posebne odbitke pa mora zavezanec uveljavljati z dokazili ob oddaji davčne napovedi (Vero - Verohallinto, 2024g).

## 7 DAVČNI PRIMEŽ

Osnovna definicija davčnega primeža je že predstavljena v poglavju 2.2. Pomembni pojmi s področja opredelitve plač. Namen tega poglavja je predvsem metodološka razlaga kazalnika, kot ga uporablja OECD, ter prikaz vsebinskih sestavin, ki jih kazalnik vključuje. Razumevanje elementov je bistveno za pravilno interpretacijo rezultatov in izračunov, predstavljenih v nadaljevanju.

### 7.1 Pojem in tipi obdavčitve

Davčni primež (angl. tax wedge) je eden izmed temeljnih kazalnikov za oceno skupne obremenitve dela z davki in prispevki. Predstavlja količnik med skupnimi stroški dela, ki bremenijo delodajalca ter neto plačo, ki jo prejme delojemalec (že utemeljeno v poglavju 2.2.). S tem je prikazano, kolikšen del celotnega stroška dela predstavljajo davki in prispevki, namenjeni delovanju javnofinančnih sistemov. Povečanje davčnega primeža pri višjih dohodkovnih ravneh odraža progresivnost sistema obdavčitve dela, čeprav je lahko viden tudi vpliv socialnih prispevkov in, v nekaterih primerih, denarnih prejemkov (otroški dodatek) (European Commission, 2025).

OECD pri primerjavi in obravnavi davčnega primeža uporablja enotno metodologijo, saj je le tako omogočena smiselna primerjava med državami. Metodologija sloni na izračunu deleža vseh davkov in prispevkov, povezanih z delom, v skupnih stroških dela. Pri tem so upoštevane zakonsko določene stopnje davkov in prispevkov, ki veljajo v določeni državi v obravnavanem obdobju. Prav tako so za smiselno obravnavo oblikovani standardizirani dohodkovni profili, kar dodatno zagotavlja primerljivost rezultatov (OECD, 2024b).

V skladu z metodologijo OECD davčni primež prikazuje razliko med stroški dela, ki bremenijo delodajalca, in neto prejemkom zaposlenega. Vključuje:

- prispevke delojemalca,
- prispevke delodajalca,
- plačilo dohodnine,
- morebitne prejemke v obliki davčnih olajšav in odbitkov, ki vplivajo na neto dohodek posameznika oziroma gospodinjstva.

Davčni primež je izračunan, kot je razvidno iz enačbe (6), po naslednji formuli:

$$\text{Davčni primež} = \frac{T+S_r+S_r+P-B}{C} \times 100 \quad (6)$$

Za formulo velja:

- T = dohodnina (angl. income tax),
- S<sub>e</sub> = prispevki delojemalca

- $S_r$  = prispevki delodajalca
- P = davek na plačo (angl. payroll tax)
- B = družinski prejemki, transferji
- C = skupni strošek dela v breme delodajalca

Davčni primež izraža, kolikšen del stroškov dela ne pripada delavcu, temveč državi v obliki davkov in prispevkov (OECD, 2024b).

Zaradi enotne metodologije OECD davčni primež velja za enega najzanesljivejših kazalnikov za mednarodne primerjave obdavčitve plač. Izračuni se izvajajo na podlagi aktualnih davčnih stopenj obravnavanega obdobja brez morebitnih izjem in individualnih olajšav (Eurostat, 2024).

OECD metodologija se pri izračunu davčnih primežev osredotoča na osem tipov gospodinjstev, ki se razlikujejo po sestavi in ravni zaslužka:

- samska oseba brez otrok, 67 % povprečne plače,
- samska oseba brez otrok, 100 % povprečne plače,
- samska oseba brez otrok, 167 % povprečne plače,
- samska oseba z dvema otrokoma, 67 % povprečne plače,
- poročen par z dvema otrokoma, zaposlen le ena oseba, 100 % povprečne plače,
- poročen par z dvema otrokoma, ena oseba s 100 % povprečne plače, druga 67 % povprečne plače,
- poročen par z dvema otrokoma, oba s 100 % povprečne plače,
- poročen par brez otrok, ena oseba s 100 % povprečne plače, druga s 67 % povprečne plače (OECD, 2024b).

V navedenih gospodinjstvih velja načelo odsotnosti drugih virov dohodkov, razen dohodkov z naslova zaposlitve. Otroci so v gospodinjstvih stari med šest in enajst let (OECD, 2024b).

Vsako gospodinjstvo ima zaposlenega odraslega s polnim delovnim časom v enem izmed dejavnostnih sektorjev, ki jih OECD šteje med standardne za izračun povprečne plače. Letni dohodek iz zaposlitve je enak določenemu deležu povprečne bruto plače v posamezni državi. Predpostavlja se, da je delavec zaposlen s polnim delovnim časom, skozi vse leto, brez prekinitev zaradi bolezenskih stanj ali brezposelnosti (OECD, 2024b).

V magistrski nalogi so obravnavani štirje tipi gospodinjstev: samska oseba brez otrok s 67 %, 100 % in 167 % povprečne plače ter poročen par z dvema otrokoma, oba s 100 % povprečne plače.

OECD definira povprečno plačo kot letni bruto zaslužek polno zaposlenega delavca v zajetih sektorjih. Vključene so vse plačane odsotnosti in redni dodatki. Prispevki delodajalca v zasebne sheme (pokojnina, zdravstvena, družinska) se izključijo tudi kadar so v posamezni državi pomembni (OECD, 2024b).

Navedeno je, kje se črpajo podatki o povprečni plači za vsako državo posebej. V času pisanja poročila OECD za leto 2024 statistični podatki o povprečnih bruto plačah v letu 2024 niso bili povsod na voljo. Posledično so se ocene bruto povprečnih plač izračunale na podlagi enotnega pristopa: povprečne plače iz leta 2023, povečane za letno odstotno spremembo plač za celotno gospodarstvo, specifično za posamezno državo. Primarni podatki so zbrani iz nacionalnih virov. V tabeli 11 so zbrani vsi podatki o vzorcu, viru in načinu izračunane povprečne plače:

*Tabela 11: Izvor primarnih podatkov o povprečnih plačah*

Država	Vrsta vzorca	Vir	Izračun povprečne plače
Avstrija	Letna statistika o davku na plače (angl. Annual wage tax statistics)	Statistika davka na plače (nemško Lohnsteuerstatistik)	Povprečni letni zaslužek (angl. Average annual earnings)
Finska	Anketni viri delodajalskih organizacij: anketa Finskega združenja delodajalcev o urnih in mesečnih zasluških (angl. Finnish Employers Federation survey of hourly and monthly earnings), anketa za neorganizirane delodajalce: struktura zaslužkov (angl. Structure of earnings statistics), izdana s strani Centralnega statističnega urada na Finskem	Statistika plač, ki jo objavlja Centralni statistični urad na Finskem	Povprečni urni zaslužek pomnožen z običajnim delovnim časom (ali mesečni zaslužek, pomnožen z 12 meseci), skupaj z izplačili za dopust in letnimi bonusi
Slovenija	Mesečna anketa zaposlenih	Statistični urad Republike Slovenije	Povprečni mesečni zaslužek, pomnožen z 12
Švedska	Septembrska anketa švedskih delodajalcev	Statistika Švedske (angl. Statistics Sweden)	Povprečni urni zaslužek v septembru, pomnožen s številom opravljenih ur ter mesečni zaslužek v septembru, pomnožen z 12

*Vir: lastno delo na podlagi OECD (2024b).*

Pri mednarodnih primerjavah obdavčitve plač je pomemben vidik tudi pariteta kupne moči. Namen vključitve kazalnikov je zagotovitev ekonomske primerljivosti med državami, ne glede na to, v kateri valuti je izražen bodisi davek bodisi dohodek. Paritete kupne moči (PPP) omogočajo primerjavo dejanske kupne vrednosti dohodkov med državami. Sledenje izračunava OECD v sodelovanju z Eurostatom in Svetovno banko v okviru t. i. International Comparison Programme (ICP). Kot navaja Evropska unija, PPP omogočajo pretvorbo ekonomskih kazalnikov, izraženih v nacionalnih valutah, v skupno enoto, ki odpravlja učinek razlik v cenah med državami članicami. Osnovni namen je zagotoviti primerljivost makroekonomskih agregatov: BDP na prebivalca, potrošnja gospodinjstev in plače, v

realnem smislu (Evropska unija, brez datuma). V tabeli 12 so prikazane vrednosti paritete kupne moči za obravnavane države.

*Tabela 12: Paritete kupne moči*

Država	Denarna enota	Paritete kupne moči
Avstrija	EUR	0,70
Finska	EUR	0,80
Slovenija	EUR	0,50
Švedska	SEK	0,86

*Vir: lastno delo na podlagi OECD (2024b)*

Za namene magistrske naloge so izračuni izraženi v ameriških dolarjih, kar omogoča neposredno primerjavo med Avstrijo, Finsko in Slovenijo. Faktor pretvorbe evrov v dolar je 0,92, švedskih kron (SEK) v dolar pa 10,6.

Ker je davčni primež izražen v odstotkih (%), tečaj na višino in lastnost kazalnika ne vpliva.

## **7.2 Ocena obdavčitve plač po posameznih državah in tipu gospodinjstva**

Sledi empirična analiza obdavčitve plač v Avstriji, na Finskem, na Švedskem in v Sloveniji, izvedena po metodologiji OECD (2025). Analiza temelji na kazalniku davčnega primeža, ki omogoča primerjavo skupne davčne in prispevne obremenitve dela med omenjenimi državami. Vključene so zakonsko določene prispevne stopnje in dohodninske lestvice, ki so veljale v letu 2024. V analizo so vključeni 4 tipi gospodinjstva: samska oseba s 67 %, 100 % in 167 % povprečne plače ter poročen par z dvema otrokoma, zaposlena oba starša s 100-% povprečno plačo. Namen analize je prikazati obseg in strukturo obdavčitve dela ter omogočiti mednarodno primerjavo davčnih in prispevnih obremenitev po posameznih dohodkovnih razredih in tipih gospodinjstev.

Osnova za izračun davčnega primeža so zakonsko določene prispevne in dohodninske stopnje, predstavljene v prejšnjih poglavjih, kjer so navedene tudi značilnosti določenih davčnih sistemov vsake države. Ugotovljeno je bilo, da se sistemi obdavčitve dela med državami razlikujejo tako po višini prispevkov, kot tudi njihovi razporeditvi med obveznostjo plačila delodajalcev in delojemalcev. Prav tako se razlikujejo tudi obveznosti iz naslova dohodnine, kar vpliva na končno razmerje med bruto II in neto plačo ter s tem na davčni primež.

Cilj je prikazati obseg in strukturo obdavčitve dela ter omogočiti mednarodno primerjavo skupne davčne obremenitve po posameznih dohodkovnih razredih in tipih gospodinjstev. V nadaljevanju so predstavljene razlike v izračunanih davčnih primežih med obravnavanimi državami in njihova interpretacija.

Na podlagi metodologije OECD je v nadaljevanju predstavljena primerjava davčnih primežev za leto 2024 v Avstriji, na Finskem, v Sloveniji in na Švedskem.

*Tabela 13: Povprečni davčni primež v izbranih državah po tipu gospodinjstva za leto 2024*

	Samska oseba			Poročena, dva otroka
	67 % povprečne plače	100 % povprečne plače	167 % povprečne plače	Oba zaposlena, 100 % povprečne plače
Avstrija	42,5	47,0	49,0	32,7
Finska	35,2	41,9	48,5	38,1
Slovenija	41,7	44,6	47,5	32,2
Švedska	39,1	41,5	49,4	37,0
OECD povprečje	31,0	34,9	39,1	25,7
OECD povprečje EU-22	37,1	41,7	45,9	30,4

*Vir: lastno delo na podlagi OECD (2025)*

Tabela 13 prikazuje povprečni davčni primež za leto 2024. Kazalnik vključuje osebni davek na dohodek (dohodnina), prispevke delojemalca in delodajalca, zmanjšane za denarne družinske prejemke, do katerih so upravičeni posamezni tipi gospodinjstev.

Najvišji davčni primež med analiziranimi državami ima Avstrija, ne glede na preučevan tip gospodinjstva in ravneh dohodka. Pri povprečni plači samske osebe znaša kar 47 %, kar pomeni, da zaposlenemu po plačilu davkov in prispevkov ostane 53 % skupnih stroškov dela. Slovenija ima prav tako visok davčni primež, takoj za Avstrijo. Davčni primež jo, ne glede na tip gospodinjstva in višino dohodka, uvršča nad povprečje OECD in držav OECD, ki so v Evropski uniji. Finska ima nekoliko nižji davčni primež pri nižjih dohodkih, vendar se ob višjih dohodkih močno zviša, kar odraža močno progresivno dohodninsko lestvico. Švedska ima relativno enakomerno razporeditev obremenitve stroškov dela, kar potrjuje stabilno in linearno strukturo obdavčitve.

Iz tabele je razvidno, da se pri tipu gospodinjstva z dvema otrokoma, kjer starša prejmeta 100 % povprečne plače, davčni primež občutno zniža. S tem se kaže vpliv družinskih prejemkov in drugih socialnih transferjev. Največje znižanje beležita Avstrija (14,3-% točke) in Slovenija (12,4-% točke), najmanj pa Finska (3,8-% točke).

Skupno gledano so vse analizirane države nad povprečjem OECD in v večini tudi OECD EU-22, kar kaže na visoko obremenitev dela, čeprav z različnimi strukturiranimi značilnostmi.

Tabela 14 prikazuje davčni primež med stroški dela za delodajalca in ustreznim neto izplačilom za samske delavce brez otrok s 100-% povprečno plačo v letu 2024.

Tabela 14: Davčni primež samska oseba s 100-% povprečno plačo

	Skupni davčni primež	Dohodnina	Prispevki		Stroški dela [ameriški dolarji]
			Delojemalca	Delodajalca	
Avstrija	47,0	11,6	14,0	21,6	110.886
Finska	41,9	17,4	7,8	16,6	83.582
Slovenija	44,6	10,4	20,3	13,9	60.057
Švedska	41,5	12,2	5,3	23,9	82.421
OECD povprečje	34,9	13,4	8,1	13,4	71.277

Vir: lastno delo na podlagi OECD (2025)

Tabela 14 prikazuje sestavo davčnega primeža za samskega delavca brez otrok s povprečno plačo v vseh državah, ki so predmet magistrske naloge. Vključeni so parametri skupnega davčnega primeža (izražen v odstotnih stroškov dela), delež dohodnine, ki jo plačuje zaposleni, prispevki zaposlenega in delodajalca vključno z morebitnimi davki na izplačilo plač (angl. payroll taxes). Navedeni so tudi skupni stroški dela, izraženi v ameriških dolarjih, z enako kupno močjo (PPP). Iz tabele je razvidno, kolikšen del skupnih stroškov dela odpade na davke in prispevke. Vključuje obremenitev delodajalca, ne le zaposlenega. Razvidno je, da ima največji davčni primež Avstrija, sledi Slovenija, nato Finska in za njo Švedska. Vse navedene države imajo davčni primež močno nad povprečjem OECD.

Tabela 15 prikazuje osebno povprečno davčno stopnjo samskega delavca brez otrok s povprečno plačo v izbranih državah. Prikazuje delež bruto plače, ki ga posameznik plača v obliki dohodnine in prispevkov za socialno varnost.

Tabela 15: Delež dohodnine in prispevkov zaposlenih v deležu bruto plače samskega delavca brez otrok (2024).

	Skupaj (v %)	Dohodnina (v %)	Prispevki delojemalca (v %)	Bruto plača (v ameriških dolarjih, PPP)
Avstrija	32,7	14,8	17,9	86.895
Finska	30,3	20,9	9,4	69.681
Slovenija	35,6	12,0	23,6	51.729
Švedska	23,1	16,1	7,0	62.715
OECD povprečje	25,0	15,4	9,6	61.419

Vir: lastno delo na podlagi OECD

Tabela 15 omogoča vpogled v to, kako davčna politika vpliva na razpoložljiv dohodek posameznika in na spodbudo za delo. Avstrija ima med prikazanimi najvišjo bruto plačo, vendar razmeroma tudi visoko skupno davčno obremenitev dela. Glavnino bremena predstavljajo prispevki delojemalca, kar kaže na visoko prispevno stopnjo v avstrijskem

sistemu socialne varnosti. Višje prispevne stopnje ima Slovenija, kjer je vidna tudi najvišja davčna obremenitev dela med prikazanimi državami. Večina davčne obremenitve je na prispevnih stopnjah, delež dohodnine pa je med najnižji med obarvanimi državami. Švedska ima najnižjo skupno obremenitev dela kljub višjemu deležu dohodnine in nizkim prispevkom zaposlenih. Švedski davčni sistem namreč večino socialnih transferjev financira iz prispevkov delodajalcev, zato je neposredna obremenitev zaposlenega nižja. Finska ima podobno obdavčitev kot Avstrija, vendar z višjim deležem dohodnine in nižjimi prispevki zaposlenih. Sledenje odraža značilnost nordijskega davčnega sistema, kjer se socialna varnost v veliki meri financira iz naslova dohodnin.

Tabela 16 prikazuje povprečno davčno obremenitev plač v letu 2024 za različne tipe gospodinjstev in dohodkovne ravni v izbranih državah. Vključeni so vsi glavni elementi obdavčitve dela: dohodnina in prispevki za socialno varnost (PSV) pred in po upoštevanju denarnih prejemkov, ki se jih glede na posamezen tip gospodinjstva prejme od države.

V vseh štirih državah obdavčitev narašča z višino plače. Delež dohodnine pri bruto plači jasno kaže na progresivno raven vseh analiziranih sistemov. Najvišje deleže dohodnin pri povprečnih plačah beležimo pri Finski in Švedski. V Sloveniji in Avstriji je nižja dohodninska obremenitev, vendar višja obremenitev na strani prispevkov. Prispevki so najvišji v Sloveniji, sledi Avstrija, nato Finska in Švedska. Primerjava podatkov po zmanjšanju za denarne prejemke pokaže, da se obdavčitev bistveno zniža pri gospodinjstvih z otroki. Najvišja razlika je v Avstriji, kjer je zabeleženo 50-% zmanjšanje efektivnega davčnega bremena. Na Finskem in Švedskem je ta razlika manjša, saj se družinske politike izvajajo preko neposrednih javnih storitev in manj z olajšavami in odbitki pri obdavčitvah. Vse analizirane države pa so obdavčene nad povprečjem, Švedska se najbolj približa povprečju OECD.

Tabela 16: Struktura davčnega primeža po komponentah za leto 2024 (v % bruto plače)

	Samska oseba						Poročena, 2 otroka					
	67 % povprečne plače			100 % povprečne plače			167 % povprečne plače			Oba zaposlena, 100 % povprečne plače		
	Dohodni na in PSV, kot % bruto plače	Dohodni na in PSV, zmanjšane za upravičene denarne prejemke	Znesek dohodni ne kot % bruto plače	Dohodni na in PSV, kot % bruto plače	Dohodni na in PSV, zmanjšane za upravičene denarne prejemke	Znesek dohodni ne kot % bruto plače	Dohodni na in PSV, kot % bruto plače	Dohodni na in PSV, zmanjšane za upravičene denarne prejemke	Znesek dohodni ne kot % bruto plače	Dohodnin a in PSV, kot % bruto plače	Dohodnin a in PSV, zmanjšane za upravičene denarne prejemke	Znesek dohodni ne kot % bruto plače
Avstrija	27,2	26,6	9,2	32,7	32,3	14,8	37,0	36,8	22,3	25,0	14,1	7,0
Finska	22,3	22,3	12,9	30,3	30,3	20,9	38,3	38,3	28,9	30,3	25,7	20,9
Slovenija	32,3	32,2	8,0	35,6	35,6	12,0	39,1	39,1	16,1	29,7	21,2	4,5
Švedska	20,0	20,0	13,0	23,1	23,1	16,1	33,5	33,5	28,7	23,1	17,2	16,1
OECD povprečje	20,5	20,5	11,1	25,0	25,0	15,4	30,1	30,1	20,9	20,3	14,2	10,7
OECD povprečje EU 22	23,9	23,8	12,1	29,2	29,2	17,2	34,5	34,5	23,1	22,8	15,6	10,8

Vir: lastno delo na podlagi OECD (2025)

Tabela 17 prikazuje mejni davčni primež (angl. marginal tax wedge) za leto 2024. Ta kazalnik meri, kolikšen del dodatnih stroškov dela, ki nastanejo ob povečanju bruto plače zaposlenega, se v povprečju odvede državi v obliki davkov in prispevkov, in kolikšen del dejansko prejme zaposleni v obliki višjega neto dohodka. V analizi OECD je mejni davčni primež opredeljen kot delež mejnega povečanja stroškov dela, ki je posledica skupnega učinka povečanja dohodnine, višjih prispevkov zaposlenih in delodajalcev za socialno varnost (vključno z davki na izplačilo plač) ter zmanjšanja denarnih transferjev (npr. otroških dodatkov ali drugih socialnih prejemkov), do katerih je gospodinjstvo upravičeno. OECD (2025) poudarja, da je mejni davčni primež ključen za razumevanje ekonomskih spodbud, ker neposredno razkriva, kako davki in prispevki vplivajo na odločanje posameznikov o dodatnem delu, sprejemu višje plače, napredovanju ali prehodu na drugačno obliko zaposlitve. Višji marginalni davčni primež zmanjšuje donosnost dodatno opravljenega dela in tako zmanjšuje spodbude za povečanje ponudbe dela, kar je pomembno v ekonomskih modelih delovne mobilnosti, kjer se spremljajo odzivi zaposlenih na spremembe obdavčitve

V praksi to pomeni, da mejni davčni primež pokaže, v kolikšni meri obdavčitev in socialni prispevki zmanjšajo dejanski učinek povišanja plače na razpoložljivi dohodek zaposlenega. Če se denimo bruto plača poveča za eno denarno enoto, mejni davčni primež izraža, kolikšen delež te enote ne pride do zaposlenega, temveč se prenese v javne finance.

*Tabela 17: Mejni davčni primež 2024*

	Samska oseba			Poročena, dva otroka
	67 % povprečne plače	100 % povprečne plače	167 % povprečne plače	Oba zaposlena, 100 % povprečne plače
Avstrija	52,8	58,3	45,6	58,3
Finska	47,3	56,2	58,5	56,2
Slovenija	50,3	50,3	55,0	43,6
Švedska	45,3	48,5	66,0	48,5
OECD povprečje	41,5	44,0	46,4	43,4
OECD povprečje EU-22	49,4	51,1	53,0	49,1

*Vir: lastno delo na podlagi OECD*

Iz tabele 18 je razvidno, da je v vseh analiziranih državah mejni davčni primež višji od povprečnega; kar pomeni, da so dodatni dohodki progresivno obdavčeni. Pri samskih osebah s 100-% povprečno plačo se mejni davčni primež giblje med 48,5 % in 58,3 %, kar pomeni, da zaposleni ob povišanju plače obdrži le približno polovico dodatnega dohodka, preostanek pa odteče v obliki davkov in prispevkov. Najvišji mejni davčni primež imata Avstrija in Slovenija, sledi Finska, medtem ko ima Švedska nekoliko nižjo vrednost. Iz tega lahko sklepamo, da so v Avstriji in Sloveniji dodatni dohodki najbolj obdavčeni, kar kaže na visoko intenziteto progresivnega dohodninskega sistema in sorazmerno visoke prispevke

zaposlenih. Na Švedskem je sistem sicer visoko obdavčen, vendar bolj enakomeren, nižje plače so obdavčene relativno več, višje pa nekoliko manj, kar zmanjšuje rast davčnega primeža.

Pri višjih dohodkih (167 % povprečne plače) so razlike med državami manjše, saj se davčni sistemi približajo zgornjih dohodninskih razredom. Vrednosti se gibljejo med 45,6 % in 66,0 %, kar pomeni, da država pobere do okoli dve tretjini dodatnega dohodka. Najvišji mejni davčni primež pri visokih dohodkih ima Švedska, kar potrjuje intenzivno progresivno lestvico. Sledi Finska, medtem ko sta Slovenija in Avstrija nekoliko nižje; a še vedno nad povprečjem OECD.

Pri gospodinjstvih z otroki je mejni davčni primež nižji. To pomeni, da družine ob povečanju plače obdržijo večji delež dodatnega dohodka kot samske osebe, kar je posledica davčnih olajšav in odbitkov iz naslova družin in otrok. Največja razlika med samskimi in družinskimi gospodinjstvi je vidna v Avstriji in Sloveniji.

Vse analizirane države imajo mejni davčni primež nad povprečjem OECD, kar zmanjšuje stimulativnost za povečanje delovne aktivnosti oziroma prevzem dodatnih obveznosti, kar OECD pogosto izpostavlja kot strukturo značilnosti evropskih davčnih sistemov z visoko progresivnostjo. V makroekonomskem smislu to kaže na stabilne, a manj fleksibilne, davčne sistema, ki zagovarjajo visoko raven javnih storitev, s čimer je zmanjšana neposredna korist rasti plač za posameznike.

Tabela 18 prikazuje mejno spremembo v dohodnini in prispevkih zaposlenih za socialno varnost, zmanjšano za učinek denarnih prejemkov, ob povečanju bruto plače v letu 2024. Tako kot pri mejnem davčnem primežu (prejšnja tabela – 17) tudi ta kazalnik prikazuje, kolikšen delež povišice plače dejansko prevzamejo davki in prispevki. Gre za kazalnik, ki je tesno povezan z mejnim davčnim primežem, vendar prikazuje le del bremenitve, ki jo nosi zaposleni, ne pa celotnega stroška dela.

Podatki kažejo, da se mejna stopnja pri dohodnini in prispevkih zaposlenih povečuje z višino plače, kar pomeni, da se ob progresivnosti večji delež dodatnega dohodka odvajata državi. Pri samskih osebah s povprečno plačo se kazalnik giblje med 42,4 % in 47,5 %, kar pomeni, da zaposleni ob povišanju plače obdrži le približno polovico dodatnega dohodka.

Najvišje vrednosti mejne obremenitve imata Avstrija in Finska. Švedska ima bistveno nižjo mejno obremenitev, kar pomeni, da zaposleni ob povišanju plače ohranijo večji delež dodatnega dohodka kot v drugih obravnavanih državah. Slednje je posledica plačevanja prispevkov, večji del prispevkov bremeni delodajalca, le manjši del pa delojemalca.

Pri gospodinjstvih z otroki so mejne obremenitve bistveno nižje, vendar z izjemo Slovenije, še vedno nad povprečjem OECD.

*Tabela 18: Mejna sprememba v dohodnini in PSV, zmanjšana za učinek denarnih prejemkov 2024*

	Samska oseba			Poročena, dva otroka
	67 % povprečne plače	100 % povprečne plače	167 % povprečne plače	Oba zaposlena, 100 % povprečne plače
Avstrija	49,7	46,7	42,0	46,7
Finska	36,7	47,5	50,3	47,5
Slovenija	42,4	42,4	47,8	34,6
Švedska	21,7	28,1	31,8	21,5
OECD povprečje	32,1	35,8	39,2	34,9
OECD povprečje EU-22	37,5	41,0	44,1	38,4

*Vir: lastno delo na podlagi OECD*

Tabela 19 prikazuje primerjavo med bruto plačo, skupnimi stroški dela ter neto dohodkom za vse preučevane države in tipe gospodinjskih v letu 2024, pri čemer so vsi zneski preračunani v ameriške dolarje z enako kupno močjo (PPP).

Namen tabele je omogočiti primerjavo med dejanskimi prejemki zaposlenih po davkih in prispevkih ter skupnimi stroški delodajalcev. Kot je razvidno iz tabele, ima Avstrija med prikazanimi državami najvišje vrednosti bruto plač in stroškov dela, kar odraža visoke plače, a tudi visoko obdavčitev dela. Kljub temu zaposlenemu ostane relativno visok neto dohodek. Medtem ima Finska nekoliko nižje stroške dela, vendar podobno visoko davčno obremenitev, kar se odraža v razmeroma nižjem neto dohodku glede na bruto stroške. Pri Sloveniji so prikazane nižje nominalne vrednosti, kar odraža nižjo raven plač v primerjavi z drugimi državami, hkrati pa je razmerje med neto in bruto dohodkom nekoliko ugodnejše za družine z otroki, kar se lahko pripisuje davčnim olajšavam in socialnim transferjem. Švedska se uvršča blizu povprečja OECD – visoki stroški dela in primerljivi neto dohodki. Glede na povprečje OECD lahko opazimo, da se Slovenija po višini neto dohodka uvršča pod povprečje.

Poleg same višine davčnega primeža je za oceno učinkovitosti davčnega sistema pomembno tudi razmerje med rastjo stroškov dela in spremembo neto dohodka zaposlenih. OECD za ta namen uporablja kazalnik elastičnosti neto dohodka glede na stroške dela (angl. elasticity of net income with respect to labour costs), ki prikazuje, kolikšen delež povečanja stroškov dela dejansko prejme zaposleni po plačilu vseh davkov in prispevkov (OECD, 2025).

Tabela 19: Primerjalno analizo razmerja med bruto stroški dela, bruto zaslužkom in neto dohodkom po obdavčitvi za različne tipe gospodinjstev in ravni plač.

	Samska oseba									Poročena, dva otroka		
	67 % povprečne plače			100 % povprečne plače			167 % povprečne plače			Oba zaposlena, 100 % povprečne plače		
	Skupni bruto stroški dela pred obdavčitvijo	Skupni bruto zaslužek pred obdavčitvijo	Neto dohodek po obdavčitvi	Skupni bruto stroški dela pred obdavčitvijo	Skupni bruto zaslužek pred obdavčitvijo	Neto dohodek po obdavčitvi	Skupni bruto stroški dela pred obdavčitvijo	Skupni bruto zaslužek pred obdavčitvijo	Neto dohodek po obdavčitvi	Skupni bruto stroški dela pred obdavčitvijo	Skupni bruto zaslužek pred obdavčitvijo	Neto dohodek po obdavčitvi
Avstrija	74.294	58.220	42.729	110.886	86.895	58.316	179.821	145.115	91.674	110.886	88.895	74.614
Finska	56.000	46.686	36.268	83.582	69.681	48.581	139.582	116.367	71.828	83.582	69.681	51.739
Slovenija	40.238	34.658	23.454	60.057	51.729	33.295	100.295	86.387	52.630	60.057	51.729	40.739
Švedska	55.222	42.019	33.603	82.421	62.715	48.236	137.642	104.735	69.651	82.421	62.715	51.948
OECD povprečje	47.672	41.150	32.252	71.277	61.419	45.123	118.709	102.569	69.631	71.433	61.546	52.198
OECD povprečje EU-22	50.498	41.925	31.748	75.601	62.575	43.766	125.803	104.500	67.035	75.870	62.795	52.511

Vir: lastno delo na podlagi OECD (2025)

:

Elastičnost meri odstotni porast neto dohodka glede na odstotni porast stroškov dela, pri čemer vrednost 1 pomeni, da se neto dohodek poveča v enakem deležu kot stroški dela (brez dodatne obdavčitve), vrednosti pod 1 pa kažejo, da del dodatnega stroška dela prevzame država v obliki davkov in prispevkov. Kazalnik tako dopolnjuje davčni primež, saj omogoča vpogled v dinamični učinek davčnega sistema – kako se spremembe v bruto plači ali prispevkih delodajalcev odražajo v neto prejemkih delavcev.

Po podatkih OECD (2025) je bila elastičnost neto dohodka glede na stroške dela v letu 2024 v večini držav OECD med 0,50 in 0,97, kar pomeni, da so zaposleni obdržali med 50 % in 97 % povečanja stroškov dela po obdavčitvi.

V širšem smislu kazalnik elastičnosti dopolnjuje analizo davčnega primeža, saj prikazuje, kako fleksibilno ali togo je razmerje med stroški dela in razpoložljivim dohodkom. Višja elastičnost pomeni večjo povezanost med plačo in neto prejemkom, s čimer se izboljšuje preglednost in učinkovitost davčnega sistema. Tabela 20 prikazuje vrednosti kazalnika elastičnosti glede na različne tipe gospodinjstev v obravnavanih državah.

*Tabela 20: Kazalnik elastičnosti*

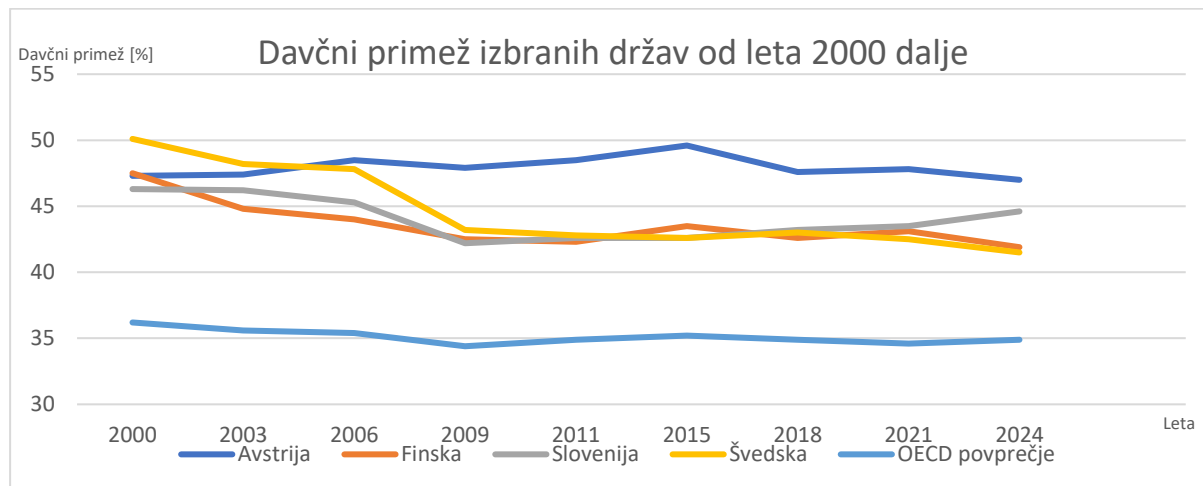
	Samska oseba			Poročena, dva otroka
	67 % povprečne plače	100 % povprečne plače	167 % povprečne plače	Oba zaposlena, 100 % povprečne plače
Avstrija	0,82	0,79	1,07	0,62
Finska	0,81	0,75	0,81	0,71
Slovenija	0,85	0,90	0,86	0,83
Švedska	0,90	0,88	0,67	0,82
OECD povprečje	0,84	0,86	0,88	0,76
OECD povprečje EU-22	0,81	0,84	0,87	0,73

*Vir: lastno delo na podlagi OECD (2025)*

Slika 3 prikazuje gibanje povprečnega davčnega primeža za izbrane države ter povprečja OECD v obdobju med letoma 2000 in 2024. V vseh analiziranih državah se beleži trend postopnega zniževanja davčnega primeža, kar je skladno z dolgoročnimi prizadevanji držav OECD za razbremenitev dela in spodbujanja zaposlovanja. Kljub temu se razlike ohranjajo. Avstrija ima skozi celotno obdobje najvišji davčni primež med analiziranimi državami. Avstrijski sistem ohranja stabilno obdavčitev dela z visoko stopnjo prispevkov in progresivno dohodninsko lestvico. Slovenija ima prav tako visoko obdavčitev dela. Po rahlem zmanjšanju po gospodarski krizi, se davčni primež v zadnjih letih zopet zvišuje. Finska beleži najizrazitejši upad davčnega primeža v obdobju 2000–2024. Spremembe se lahko predpiše več reformam dohodninskega sistema. Tudi Švedska, podobno kot Finska,

beleži znatno zmanjšanje obdavčitve dela. Glavni razlogi so postopno zniževanje prispevkov delodajalcev in davčnih stopenj.

*Slika 3: Davčni primež v izbranih državah skozi čas*



*Vir: lastno delo na podlagi OECD (brez datuma).*

Kot je razvidno iz slike 3, pa so obravnavane države znatno nad povprečjem OECD. Trend nizkega davčnega primeža je skladen s priporočili OECD in Evropske komisije, ki spodbujata razbremenitev plač z namenom povečanja konkurenčnosti dela in zmanjšanja stroškov zaposlovanja.

### 7.3 Družbeno-ekonomski kontekst obdavčitve (razširjena primerjava)

Pri presoji davčnega primeža in skupne obremenitve dela je za boljše razumevanje situacij potrebno upoštevati širši družbeno-ekonomski kontekst, saj nominalna davčna stopnja ne kaže, kaj posameznik prejme v zameno za plačilo davkov in prispevkov. Sistem obdavčitve dela ni izoliran sistem, temveč del širšega institucionalnega okvira, ki vključuje tudi delovne pogoje, socialno varnost, zdravstveno oskrbo in druge elemente, ki pomembno vplivajo na splošno življenjsko raven prebivalstva.

V tem poglavju je predstavljen kratek oris nekaterih ekonomsko-socialnih kazalnikov, ki omogočajo osnovno presojo o tem, kako so v posamezni državi urejeni javnofinančni sistemi. Gre za orientacijsko primerjavo okvirnih kazalnikov, ne pa za poglobljeno ekonometrično analizo. S kazalniki želimo osvetliti razlike med državami z vidika kakovosti javnih storitev, dostopnosti socialnih ugodnosti in kupne moči.

#### 7.3.1 Delovni pogoji in ugodnosti iz delovnega razmerja

Delovni pogoji pomembno vplivajo na dejansko kakovost zaposlitve, hkrati nekateri posegajo tudi posredno na obdavčitev plače. Poleg višine neto plače imajo pomembno vlogo tudi pravice, ki izhajajo iz delovnega razmerja: plačani odmori, regresi, nadomestila za

malico in povračilo stroškov prevoza na in z dela. Slednje ugodnosti se med obravnavanimi državami razlikujejo, saj so določene s strani nacionalnih delovnih zakonodaj in kolektivnih pogodb (International Labour Organization, 2022).

Zato smo se v nadaljevanju dotaknili primerjalnih pogledov osnovnih pravic in ugodnosti, pri čemer smo se osredotočili na elemente, ki neposredno vplivajo na razmerje med bruto ter dejansko razpoložljivimi dohodki.

Ena izmed osnovnih razlik v delovnih pogojih je upoštevanje odmora za malico šteje kot dela plačanega delovnega časa. To neposredno vpliva na dejanski obseg plačanih ur in s tem na produktivnost na delovnem mestu:

*Tabela 21: Odmor za malico*

	Odmor	Všteti v delovni čas	Vir
Avstrija	30 min	Ne	Arbeitszeitgesetz (AZG), § 11 – Ruhepausen
Finska	30 min	Ne (kolektivne pogodbe lahko določajo drugače)	Työsuojelu (MEE) in PAM sindikat – uradna pojasnila. (Ministry of Economic Affairs and Employment, 2025; PAM, 2025)
Slovenija	30 min	Da	154. člen ZDR-1
Švedska	30 min	Ne (kolektivne pogodbe lahko določajo drugače)	Arbetsstidslagen (1982:673)

*Vir: lastno delo na podlagi zakonskih podlagah držav*

Iz tabele 21 je razvidno, da ima zgolj Slovenija odmor všteti v delovni čas. Ostale države imajo odmore zgolj predpisane, vendar se običajno ne štejejo v delovni čas. Obstajajo izjeme, ki narekujejo, da morajo delavci imeti odmor med delovnim časom, ki je tudi plačan. Glavnina za take izjeme so predvsem kolektivne pogodbe, Na območju celotne države pa odmori niso predpisani kot del delovnega časa. V Sloveniji je posledično delavec za malico plačan dvojno: prvič, ker se odmor šteje v sklop plačanih delovnih ur, in drugič, ker prejme tudi nadomestilo za prehrano. Takšna ureditev je v evropskih državah precej redka, čeprav je razmeroma ugodna za delojemalce.

### 7.3.2 Socialna in zdravstvena varnost

Sistem socialne in zdravstvene varnosti predstavlja enega ključnih elementov družbenega blagostanja. Učinkovit in dostopen zdravstveni sistem ter ustrezno financirane pokojnine in socialna nadomestila pomembno vplivajo na kakovost življenja, občutek varnosti in zaupanje v državo. Ti elementi se v veliki meri financirajo iz prispevkov.

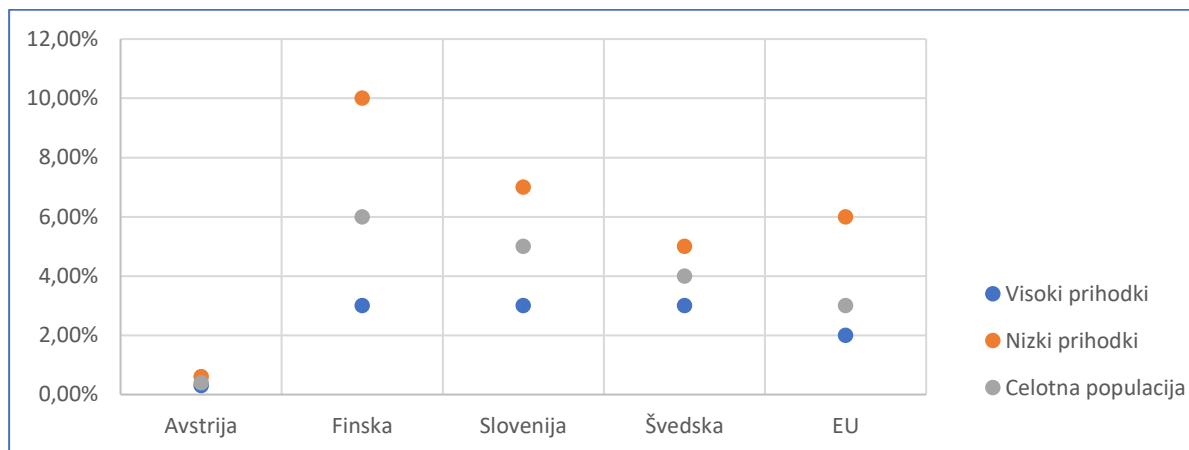
#### 7.3.2.1 Zdravstvena oskrba

Pri ocenjevanju dostopnosti zdravstvenih storitev se v mednarodnih primerjavah pogosto uporabljajo standardizirani kazalniki OECD, med katerimi je eden najpomembnejših

kazalnikov, čakalne dobe za izbrane kirurške posege (operacija sive mreže, zamenjava kolka in zamenjava kolena). Kazalniki merijo čas, ki preteče od specialistične ocene do izvedbe operacije, in s tem ponazarja učinkovitost zdravstvenega sistema pri zagotavljanju pravočasne obravnave pacientov.

Slika 4 prikazuje, v kolikšni meri so neizpolnjene zdravstvene potrebe: primeri, ko posamezniki ne morejo dobiti potrebne zdravstvene oskrbe, bodisi zaradi čakalnih dob, visokih stroškov, težje dostopnosti (finančna (ne)dostopnost, težja dostopnost zaradi razdalje).

*Slika 4: Neizpolnjene potrebe po zdravstveni oskrbi*



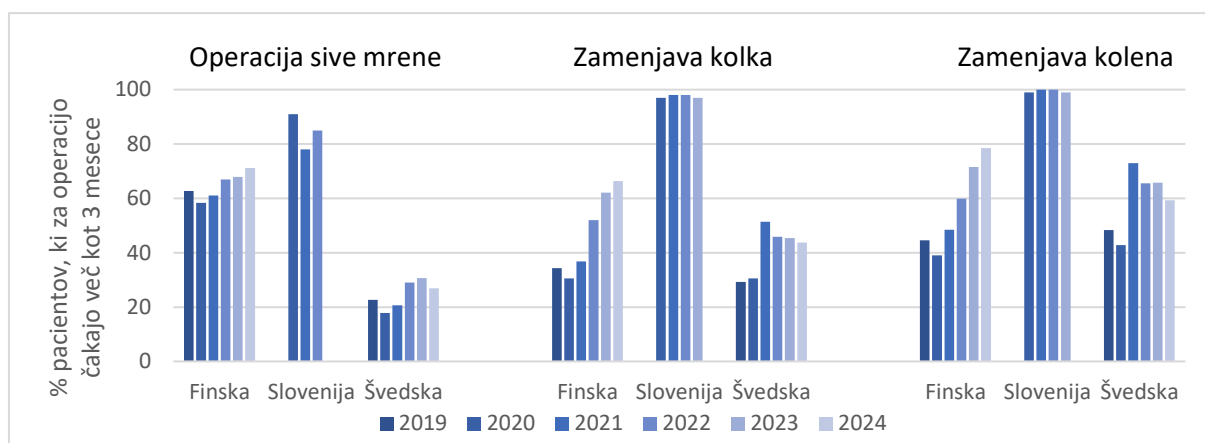
*Vir: lastno delo na podlagi Eurostat Database, EU-SILC*

Kot je razvidno iz grafikona 3, so razlike med Avstrijo, Finsko, Slovenijo in Švedsko precej izrazite. Avstrija beleži najnižjo stopnjo neizpolnjenih zdravstvenih potreb, skoraj ničelne vrednosti, tudi med prebivalci z nižjimi prihodki, kar nakazuje na visoko učinkovitost ter dostopen zdravstveni sistem. Na Finskem in v Sloveniji so razlike med dohodkovnimi skupinami precejšnje, saj prebivalci z nižjimi dohodki poročajo o slabši dostopnosti zdravstvenih storitev.

Podatki iz OECD, »Health at a Glance 2023« brošure, dodatno podkrepljujejo dejstvo, da obstajajo razlike v učinkovitosti zdravstvenih sistemov obravnavnih držav. OECD metodologija se največkrat naslanja na tri glavne operacije: operacija sive mreže, zamenjava kolka in zamenjava kolena.

Slika 5 prikazuje, kolikšen delež pacientov čaka na omenjene operacije več kot tri mesece. Povzeti so le podatki, ki so uradno objavljeni s strani OECD. Avstrija teh podatkov ne poroča, prav tako ni znanih vrednosti za Slovenijo za vsako preučevano leto. Razvidno je, da ima pri vseh treh operacijah Slovenija najvišji delež pacientov, ki čakajo več kot tri mesece za dane operacije. Najmanjši delež čakajočih ima Švedska.

Slika 5: Delež pacientov, čakajoč na operacijo več kot tri mesece



Vir: lastno delo na podlagi OECD data

### 7.3.2.2 Pokojnine

Primerjava pogojev za upokojitev v izbranih evropskih državah omogoča celovitejše razumevanje raznolikosti pokojninskih ureditev, ki so neposredno povezane s prispevki za socialno varnost, med katerimi so tudi tisti, ki se navezujejo na pokojninsko zavarovanje. Kratka analiza vključuje temeljne parametre: starostna meja za upokojitev, zahtevana dolžina zavarovalnega obdobja, kolikšni so stroški pokojninskih zavarovanj (% BDP) ter kolikšen delež je delovno aktivnega prebivalstva, starejšega od 65 let.

Tabela 22: Primerjava pogojev za upokojitev

Država	Pogoji za upravičenost/minimalna pokojninska doba	Starost za upokojitev (zakonska/minimalna)	Stroški pokojninskih zavarovanj (% BDP)	Delovano aktivno prebivalstvo, starejše od 65 let
Avstrija	180 mesecev zavarovalne dobe, od tega vsaj 84 mesecev iz zaposlitve (razlika lahko iz drugih zavarovalnih obdobj)	Ženske: 60 let (zviševanje na 65 med leti 2024 – 2033) Moški: 65 let	13,0	32,5
Finska	Pokojnina se oblikuje na podlagi zaslužkov med 17. in 68. letom (samozaposlenih od 18. leta)	Sheme, vezane na zaslužke: postopno zviševanje s 63 let (2017) na 65 let (2027). Nacionalna pokojnina: 65 let.	11,9	41,5

se nadaljuje

Tabela 22: Primerjava pogojev za upokojitev (nad.)

Švedska	Upravičenost do pokojninskih zaslužkov temelji na delovni aktivnosti, medtem ko je za pridobitev pravice do zagotovljene pokojnine potreben triletni minimalni rezidentni pogoj.	Sheme, vezane na zaslužke: 64 let Garancijske sheme: 65 let, postopno zvišanje na 67 let v 2026	7,0	35,9
Slovenija	15 let vplačanih prispevkov za upokojitev pri 65 letih; 40 let vplačanih prispevkov za polno pokojnino pri 60 letih	Redna: 65 let Polna: 60 let	10,0	35,5

Vir: lastno delo na podlagi OECD (2023)

Iz tabele 22 je razvidno, da so pogoji za pridobitev starostne pokojnine najstrožji v Sloveniji, kjer je potrebnih 40 let zavarovalne dobe. Razlike pri starostnih mejah so pričakovane, vse preučevane države postopoma povečujejo starostni pogoj, pri čemer je za enkrat najnižji v Avstriji in Sloveniji. Stroški pokojnin (% BDP) prikazujejo pomemben fiskalni element. Avstrija s 13-% BDP izstopa po najvišjem deležu, kar lahko povežemo z višjimi pokojninami in na drugi strani najmanjšim deležem delovno aktivnih prebivalcev, starejših od 65 let. Švedska z najnižjo vrednostjo deleža BDP, namenjenega pokojninam, nakazuje na nordijski pokojninski model, ki temelji na kombinaciji javnega in zasebnega vplačevanja v pokojninske stebre. Opazno je, da je največ starejših delovno aktivnih prebivalcev na Finskem ter Švedskem, kjer so značilni prilagojeni trgi dela ter spodbude k daljši delovni aktivnosti.

## 8 POVZETEK UGOTOVITEV IN INTERPRETACIJA

Primerjalna analiza obdavčitve plač v Avstriji, Sloveniji, na Švedskem in Finskem pokaže jasne strukturne razlike v razmerju med dohodnino, prispevki za socialno varnost in družinskimi transferji. Ključna ugotovitev raziskave je, da so vse analizirane države nad povprečjem OECD glede skupne obremenitve dela, vendar se do teh vrednosti približujejo prek različnih institucionalnih ureditev in fiskalnih modelov.

### 8.1 Ključne razlike med državami

Avstrija in Slovenija temeljita na izrazito prispevno-zasnovanih sistemih, v katerih pomemben delež davčnega primeža izvira iz obveznih socialnih prispevkov delodajalcev in delojemalcev. Obe državi imata visoke prispevne stopnje, kar vpliva na relativno visok

razkorak med stroškom dela in neto prejemkom zaposlenega. Nasprotno pa Finska in Švedska v večji meri financirata javne storitve prek dohodnine ter drugih neposrednih davkov, kar ustvarja drugačen profil obdavčitve, zmernejše prispevne stopnje, a pogosto višjo progresivnost obdavčitve dohodka.

Primerjava povprečnega davčnega primeža za različne tipe gospodinjstev potrjuje, da je obremenitev najbolj izrazita v Avstriji, sledi Slovenija, nekoliko nižja pa je na Švedskem in Finskem. Pri vseh državah se v gospodinjstvih z otroki davčni primež zniža, najizrazitejše v Avstriji, kjer pomembno vlogo igrata obseg družinskih prejemkov in davčnih olajšav, ki jih metodologija OECD v celoti upošteva pri izračunu neto obremenitve delo-tvorečih dohodkov.

## **8.2 Povezava med višino davčnega primeža, javnofinančnim modelom in kakovostjo javnih storitev**

Visok davčni primež sam po sebi ne implicira negativnega vpliva na blaginjo, saj se države razlikujejo v učinkovitosti ter strukturi javnega financiranja. Finska in Švedska, ki imata sicer nižji davčni primež kot Avstrija in Slovenija, a hkrati visoke učinkovite davčne obremenitve prek dohodnine, dosegata stabilen model socialne države, ki zagotavlja nadpovprečno kakovost javnih storitev (zdravstvo, izobraževanje, dolgotrajna oskrba). To potrjuje širši družbeno-ekonomski kontekst v poglavju 7.3, kjer so opisane razlike v dostopnosti zdravstvenih storitev ter učinkovitosti pokojninskih sistemov. Nordijski pokojninski model, ki združuje javno in zasebno vplačevanje ter spodbuja daljšo delovno aktivnost, je povezan z višjo stopnjo delovne vključenosti starejših na Švedskem in Finskem.

Slovenija in Avstrija sta po strukturi javnih storitev bolj tradicionalno kontinentalni državi, pri čemer visoki prispevki financirajo obsežne sisteme socialne varnosti, vendar z manj izrazito učinkovitostjo glede demografskih pritiskov in produktivnosti dela. To postavlja vprašanje dolgoročne vzdržnosti visokih prispevnih stopenj ob zmerni rasti gospodarstva.

## **8.3 Interpretacija rezultatov in pomen za slovenski davčni sistem**

Slovenski davčni sistem se po ugotovitvah raziskave nahaja med Avstrijo in nordijskimi državami. Po višini obremenitev je bližje Avstriji, po strukturi pa ni primerljiv z nordijskimi, bolj dohodninsko usmerjenimi modeli. Visoki prispevki delodajalcev in delojemalcev pomembno vplivajo na konkurenčnost stroškov dela, kar je razvidno iz izračuna davčnega primeža za vse tipe gospodinjstev, kjer Slovenija vztrajno ostaja v zgornji tretjini držav OECD .

Pri gospodinjstvih z otroki je znižanje davčnega primeža manj izrazito kot v Avstriji, kar nakazuje, da slovenski sistem družinskih transferjev ne blaži davčne obremenitve v tolikšni meri kot avstrijski model. Prav tako metodološki okvir OECD (2024b) jasno pokaže, da je

vpliv prispevkov na davčni primež v Sloveniji višji kot vpliv progresivnosti dohodnine, kar omejuje možnosti razbremenitve brez sistemskih sprememb prispevnih stopenj ali uvedbe alternativnih virov financiranja socialne države.

#### **8.4 Dobre prakse iz tujine in možnosti prenosa v slovenski sistem**

Analiza tujih sistemov omogoča identifikacijo več potencialno prenosljivih rešitev:

- Razbremenitev nizkih dohodkov – Finska in Švedska učinkovito uporabljata široko osnovno olajšavo in negativne davčne kredite, ki izboljšajo neto pozicijo zaposlenih z nizkimi dohodki.
- Večja jasnost in stabilnost progresije – nordijske države imajo stabilnejšo davčno politiko, kar povečuje predvidljivost za podjetja in gospodinjstva.
- Učinkovitejše povezovanje med obremenitvijo in kakovostjo javnih storitev – model Švedske kaže, da je visoka obremenitev socialno sprejemljiva, če se odraža v visoki dostopnosti zdravstvenih in podpornih storitev.
- Racionalnejša razporeditev prispevkov – Avstrija v določenih segmentih uporablja višjo progresivnost pri dohodnini in s tem delno razbremenuje stroške dela, kar bi bilo mogoče dobro razmisliti tudi v Sloveniji.

Kombinacija teh pristopov bi lahko prispevala k večji vzdržnosti in konkurenčnosti slovenskega sistema obdavčitve dela ter k večji povezanosti med davčno obremenitvijo in kakovostjo javnih storitev, kar so dolgoročni cilji sodobnih fiskalnih politik.

## **9 SKLEP**

Magistrsko delo je zasnovano z namenom celovite primerjave sistemov obdavčitve plač v Sloveniji, Avstriji, na Švedskem in Finskem ter na podlagi zakonodaje in podatkov OECD ter Eurostata prikazati njihove glavne značilnosti, razlike v strukturi obremenitev ter učinke teh razlik na izračun davčnega primeža. Osrednje raziskovalno izhodišče je razumeti, kako posamezne države oblikujejo razmerje med davki, prispevki in neto dohodkom zaposlenih, in v kolikšni meri se njihove ureditve razlikujejo pri obdavčitvi različnih tipov gospodinjstev ter katere tuje prakse bi bile smiselno prenosljive v slovenski davčno-prispevni sistem. Raziskava sloni na metodologiji OECD in Eurostata, pri čemer so uporabljeni nacionalni zakonodajni viri, primerjalni podatki OECD in Eurostata ter deskriptivne in komparativne metode analize.

V magistrskem delu so najprej opredeljeni teoretični in konceptualni temelji, ki so potrebni za razumevanje obdavčitve plač. V uvodnem poglavju je opredeljena raziskovalna problematika, ki izhaja iz razmerja med visoko obremenjenostjo dela, konkurenčnostjo gospodarstva in kakovostjo javnih storitev. Predstavljeni so cilji in namen naloge: primerjava sistemov obdavčitve plač po državah, analiza davčnega primeža, ocena vpliva

davčnih ureditev na strošek dela in identifikacija tujih praks, uporabnih za slovenski kontekst. Poglavje je vzpostavilo metodološki okvir in teoretično podlago za razumevanje obravnavane tematike.

Sledi poglavje, kjer se vzpostavi terminološka in metodološka osnova, zlasti z razlikovanjem med bruto plačo, neto plačo, stroškom plače in stroškom dela, kot ga razumemo v Sloveniji in kot ga definirata OECD in Eurostat. Poglavje omogoča jasnejše razumevanje, kako posamezne države oblikujejo obremenitev dela in katere postavke prispevajo k celotni obdavčitvi plač.

V osrednjem delu dela so vključena poglavja, namenjena prikazu davčno-prispevnih ureditev v Sloveniji, Avstriji, na Švedskem in Finskem. Vsebina poglavij je deskriptivna in usmerjena v sistematičen prikaz veljavne zakonodaje ter ključnih elementov obdavčitve plač v posamezni državi. Del, ki se nanaša na Slovenijo, vključuje opis prispevkov, celostne dohodninske ureditve in se dotika tudi novih obveznosti na področju zdravstva in dolgotrajne oskrbe. Avstrijski sistem je predstavljen skozi progresivnost dohodnine, strukturo prispevkov ter vlogo družinskih transferjev, ki pomembno vplivajo na obdavčitev gospodinjstev. Švedski sistem temelji na večji vlogi dohodnine in lokalnih davkov ter nižji obremenitvi prispevkov delodajalcev, medtem ko je finski model oblikovan kot kombinacija državnih, regionalnih in občinskih davkov ter instrumentov za razbremenitev nizkih dohodkov. Namen teh poglavij je omogočiti pregled ključnih razlik v ureditvah, ne pa njihovo vrednotenje ali ocena učinkov.

Sedmo poglavje je ključno za osrednje raziskovalno vprašanje, povezano z izračunom davčnega primeža; za kar je bila uporabljena metodologija OECD, s katero je omogočena neposredna primerjava med državami. Izračuni kažejo, da vse štiri obravnavane države presega povprečje OECD in OECD EU-22. Pri povprečni plači je najvišjo obremenitev izkazovala Avstrija, sledili sta Slovenija in Švedska, medtem ko je bila Finska nekoliko nižje. Pri gospodinjstvih z dvema otrokoma se razlike povečajo predvsem zaradi različnih modelov družinske politike. Avstrija ima izrazito znižanje davčnega primeža zaradi denarnih prejemkov, medtem ko nordijski državi večino družinskih podpor zagotavljata v obliki javnih storitev, kar vodi v manjše spremembe davčnega primeža med samskimi in družinskimi gospodinjstvi. S tem poglavjem je bil dosežen cilj empirične primerjave in odgovorjeni prvo in drugo raziskovalno vprašanje.

V osmo poglavje je vključen širši družbeno-ekonomski okvir, ki predstavlja podlago za interpretacijo obdavčitve dela. Pri tem so opisane razlike v kupni moči, dostopnosti zdravstvenih storitev, čakalnih dobah in pokojninskih ureditvah. Ti kazalniki omogočajo oris, da nominalna višina obdavčitve ne odraža nujno tudi dejanskega razmerja med obremenitvijo in kakovostjo javnih storitev, ki jih posamezen sistem financira.

Na podlagi celotne obravnave je mogoče oblikovati zaključek, ki neposredno izhaja iz uvodoma zastavljenega namena in ciljev naloge. Primerjava je pokazala, da Slovenija po

višini obremenitve dela ni izrazita odstopnica, medtem ko se od nordijskih držav razlikuje predvsem po strukturi, saj je veliko bolj prispevno naravnana. Avstrija se Sloveniji po strukturi in obsegu obremenitev najbolj približa, zlasti zaradi visokih prispevnih stopenj, razlikuje pa se po obsegu družinskih transferjev. Finska in Švedska imata drugačen model, pri katerem večji delež financiranja javnih storitev izhaja iz davkov, zaradi česar je obremenitev plač drugače razporejena.

Raziskovalno vprašanje o smiselnosti prenosa tujih praks v slovenski sistem je mogoče delno nasloviti. Iz tujih ureditev izhaja, da bi bile za Slovenijo potencialno relevantne predvsem rešitve, ki se nanašajo na razbremenitev nižjih dohodkov, stabilnejše davčne ureditve ter postopno uravnoteženje razmerja med davki in prispevki. Pri tem je pomembno poudariti, da naloga ne ocenjuje učinkov teh praks, temveč jih le izpostavlja kot elemente, ki se pojavljajo v državah z drugačnimi institucionalnimi tradicijami.

Celovito gledano, magistrsko delo potrjuje, da visoka obdavčitev dela sama po sebi ni nujno problematična. Ključna je učinkovitost, stabilnost in predvidljivost sistema ter kakovost javnih storitev, ki jih ta obdavčitev financira. Pri tem nordijski model ponuja najbolj koherentne rešitve, ki bi lahko služile kot navdih za nadaljnje razmisleke v Sloveniji. Slovenija se po višini obdavčitve dela umešča ob bok Avstriji, njena konkurenčnost pa je bolj kot od višine obremenitev odvisna od izboljšanja njihove strukture in transparentnosti. Slovenski sistem je manj učinkovit tudi v smislu razmerja med prispevki in davki ter v dinamiki prilagajanja sodobnim potrebam trga dela. Prav tu se pokaže največji potencial za reformne spremembe, ki bi lahko Slovenijo približale modelom držav, kjer je povezava med obdavčitvijo in kakovostjo storitev bolj jasna in učinkovita.

Sklepno lahko poudarimo, da so bili namen, cilji in raziskovalna vprašanja magistrskega dela doseženi v celoti. Delo je zagotovilo pregledno, metodološko usklajeno in primerljivo predstavitev obdavčitve plač v štirih evropskih državah, pri čemer so empirični izračuni omogočili jasnejše razumevanje razlik v obremenitvi dela. Magistrsko delo tako predstavlja ustrezno izhodišče za nadaljnje raziskovanje ter za razmislek o morebitnih prilagoditvah slovenske ureditve, vendar brez poseganja v ocenjevanje učinkovitosti posameznih sistemov, kar presega njegov raziskovalni namen.

## SEZNAM KLJUČNE LITERATURE

1. European Commission, Directorate-General for Taxation and Customs Union. (2025). *Annual report on taxation 2025: Review of taxation policies in the EU Member States*. Publications Office of the European Union. <https://doi.org/10.2778/6367826>
2. Eurostat. (2024d). *Labour cost statistics: Methodology and definitions*. Statistics Explained. <https://ec.europa.eu/eurostat/statistics-explained>
3. OECD (2023), *OECD Employment Outlook 2023: Artificial Intelligence and the Labour Market*, OECD Publishing, Paris, <https://doi.org/10.1787/08785bba-en>.

4. OECD (2024), *Taxing Wages 2024: Tax and Gender through the Lens of the Second Earner*, OECD Publishing, Paris, <https://doi.org/10.1787/dbcbac85-en>.
5. OECD (2025), *Taxing Wages 2025: Decomposition of Personal Income Taxes and the Role of Tax Reliefs*, OECD Publishing, Paris, <https://doi.org/10.1787/b3a95829-en>.

## LITERATURA IN VIRI

1. Allgemeines Sozialversicherungsgesetz (ASVG). (1955–2025). *BGBl. Nr. 189/1955 idF*. <https://www.ris.bka.gv.at/GeltendeFassung.wxe?Abfrage=Bundesnormen&Gesetzesnummer=10008147>
2. Bundesministerium für Finanzen. (2024). *Das Steuerbuch 2024*. [https://www.bmf.gv.at/dam/jcr:bf4eb1b5-0c8b-4b24-836c-6b865cb61d7f/Das\\_Steuerbuch\\_2024.pdf](https://www.bmf.gv.at/dam/jcr:bf4eb1b5-0c8b-4b24-836c-6b865cb61d7f/Das_Steuerbuch_2024.pdf)
3. Bundesministerium für Finanzen. (2025). *Das Steuerbuch 2025: Ihr Ratgeber durch die österreichischen Steuern*. <https://www.bmf.gv.at/services/publikationen/das-steuerbuch.html>
4. Einkommensteuergesetz 1988 (EStG). (1988–2025). *BGBl. Nr. 400/1988 idF*. <https://www.ris.bka.gv.at/GeltendeFassung.wxe?Abfrage=Bundesnormen&Gesetzesnummer=10004570>
5. Employment Fund. (2024). *Unemployment insurance contributions for 2024*. Helsinki: Employment Fund.
6. EKT – Finnish Centre for Pensions. (2025). *Statutory social insurance contributions in Finland 2025*. Helsinki: Finnish Centre for Pensions.
7. European Commission, Directorate-General for Taxation and Customs Union. (2025). *Annual report on taxation 2025: Review of taxation policies in the EU Member States*. Publications Office of the European Union. <https://data.europa.eu/doi/10.2778/6367826>
8. Evropska unija. (b. d.). *Pariteta kupne moči (PPP)*. EUR-Lex. <https://eur-lex.europa.eu/SL/legal-content/summary/purchasing-power-parities.html>
9. Eurostat. (2024a). *Labour cost levels by NACE Rev. 2 activity*. Eurostat Data Explorer. Pridobljeno 17. septembra 2025 s [https://ec.europa.eu/eurostat/databrowser/view/lc\\_lci\\_lev/default/table?lang=en](https://ec.europa.eu/eurostat/databrowser/view/lc_lci_lev/default/table?lang=en)
10. Eurostat. (2024b). *Price level indices for household final consumption expenditure (HFCE)*. European Commission.
11. Eurostat. (2024c). *Actual individual consumption per capita in PPS*. European Commission.
12. Eurostat. (2024d). *Labour cost statistics: Methodology and definitions*. Statistics Explained. European Commission.
13. Finančna uprava Republike Slovenije. (2023, 11. december). *Obvestilo o lestvici za odmero dohodnine in olajšave za leto 2024* [Dokument DOC]. [https://www.fu.gov.si/si/Podrocja/Dohodnina/Lestvica\\_za\\_leto\\_2024/](https://www.fu.gov.si/si/Podrocja/Dohodnina/Lestvica_za_leto_2024/)
14. Finančna uprava Republike Slovenije. (2025, junij). *Brošura o plačevanju prispevkov za socialno varnost* [Brošura].

[https://www.fu.gov.si/davki\\_in\\_druge\\_dajatve/podrocja/prispevki\\_za\\_socialno\\_varnost/](https://www.fu.gov.si/davki_in_druge_dajatve/podrocja/prispevki_za_socialno_varnost/)

15. Finančna uprava Republike Slovenije. (brez datuma). *Dohodek iz zaposlitve je dohodek iz delovnega razmerja*. <https://www.fu.gov.si/dohodnina/opis/dohodek-iz-zaposlitve/>
16. Finlex. (2025). *Tuloverolaki (1535/1992); Sairausvakuutuslaki (1224/2004); Työntekijän eläkelaki (395/2006)*.
17. Finlex Data Bank. (2023). *Laki vuoden 2024 tuloveroasteikosta (1193/2023)*. Helsinki: Oikeusministeriö. <https://www.finlex.fi/fi/lainsaadanto/saaduskokoelma/2023/1193>
18. Finlex Data Bank. (2024). *Convention between the Republic of Finland and the Republic of Slovenia for the avoidance of double taxation*. Helsinki: Ministry of Finance. <https://finlex.fi/en/sopimukset/sopimussarja/2019/20190051>
19. Fullerton, D. (2008). Laffer curve. V S. N. Durlauf & L. E. Blume (ur.), *The New Palgrave Dictionary of Economics*. Palgrave Macmillan.
20. Government Offices of Sweden. (2023). *Working Hours Act (Arbetsstidslagen 1982:673)*. Ministry of Employment. <https://www.government.se/contentassets/1b29fd35b2544f13875137beab80911a/1982673-working-hours-act.pdf>
21. International Labour Organization (ILO). (brez datuma). *Labour standards on breaks and meal periods*
22. Kari, S., & Kröger, O. (2022). *The Finnish tax system and social model*. Helsinki: VATT Institute for Economic Research.
23. Kazman, S. (2014). Lafferjeva krivulja in javnofinančna učinkovitost obdavčitve. *Davčno-finančna praksa*, 1(2), 42–51.
24. KPMG Oy Ab. (2024). *Taxation of international executives: Finland (TIES – Finland, February 2024)*. KPMG International.
25. Kranjec, M. (2003). *Davki in proračun*. Ljubljana: Fakulteta za upravo.
26. Kresal, B. (2001). *Pravna ureditev plače*. Ljubljana: Založba Bonex.
27. Laffer, A. B. (2004). *The Laffer curve: Past, present, and future*. The Heritage Foundation.
28. Mankiw, N. G. (2011). *Principles of economics* (5th ed.). Mason, OH: South-Western Cengage Learning.
29. Mankiw, N. G., Weinzierl, M., & Yagan, D. (2009). Optimal taxation in theory and practice. *Journal of Economic Perspectives*, 23(4), 147–174.
30. Mrak, M., Rojec, M., & Kovač, P. (2004). *Slovenia's transition: Experience and lessons*. Washington, DC: World Bank Institute.
31. Ministrstvo za finance. (2018–2020). *Obrazložitev programa Politika: Socialna varnost* [Proračunsko poročilo]. Ljubljana: Ministrstvo za finance.
32. Ministrstvo za finance Republike Slovenije. (brez datuma). *Spletni portal državnega proračuna*. Pridobljeno 9. julija 2025 s <https://proracun.gov.si/>
33. OECD. (brez datuma). *Tax wedge*. Pridobljeno 30. oktobra 2025 s <https://www.oecd.org/en/data/indicators/tax-wedge.html>

34. OECD. (2023a). *Pensions at a glance 2023: OECD and G20 indicators*. Paris: OECD Publishing. <https://doi.org/10.1787/678055dd-en>
35. OECD. (2023b). *Taxing wages 2023: Comparative tables*. Paris: OECD Publishing. <https://doi.org/10.1787/60b34840-en>
36. OECD. (2024). *Revenue statistics 2024 – Sweden*. Paris: OECD Publishing.
37. OECD. (2025a). *Taxing wages 2025: Decomposition of personal income taxes and the role of tax reliefs*. Paris: OECD Publishing. [https://www.oecd.org/en/publications/taxing-wages-2025\\_b3a95829-en/full-report.html](https://www.oecd.org/en/publications/taxing-wages-2025_b3a95829-en/full-report.html)
38. OECD. (2025b). *Taxing wages 2025 – Country note: Austria*. Paris: OECD Publishing. [https://www.oecd.org/en/publications/taxing-wages-2025-country-notes\\_d1a67ac1-en/austria\\_54dd00e1-en.html](https://www.oecd.org/en/publications/taxing-wages-2025-country-notes_d1a67ac1-en/austria_54dd00e1-en.html)
39. OECD. (2025c). *Taxing wages 2025 – Country note: Sweden*. Paris: OECD Publishing. [https://www.oecd.org/content/dam/oecd/en/publications/reports/2025/04/taxing-wages-2025-country-notes\\_16d47563/sweden\\_9c4582f0/d22447a2-en.pdf](https://www.oecd.org/content/dam/oecd/en/publications/reports/2025/04/taxing-wages-2025-country-notes_16d47563/sweden_9c4582f0/d22447a2-en.pdf)
40. OECD. (2025d). *Taxing wages 2025 – Country note: Finland*. Paris: OECD Publishing.
41. Paturot, D., Mellbye, K., & Brys, B. (2013). *Average personal income tax rate and tax wedge progression in OECD countries* (OECD Taxation Working Papers, No. 13). OECD Publishing.
42. PwC. (2024). *Finland – Individual tax summary 2024*. PwC Tax Summaries.
43. Republika Finska. (2023). *Working Hours Act (Työaikalaki 1285/2016)*. Finlex. <https://www.finlex.fi>
44. Republik Österreich. (2023). *Arbeitszeitgesetz (AZG), BGBl. Nr. 461/1969 idF BGBl. I Nr. 120/2023*. Rechtsinformationssystem des Bundes (RIS). <https://www.ris.bka.gv.at>
45. Riksdagen. (1994). *Lag (1994:1920) om allmän löneavgift*. Stockholm: Svensk författningssamling (SFS).
46. Riksdagen. (1999). *Inkomstskattelag (1999:1229)*. Stockholm: Svensk författningssamling (SFS). [https://www.riksdagen.se/sv/dokument-och-lagar/dokument/svensk-forfattningssamling/inkomstskattelag-19991229\\_sfs-1999-1229/](https://www.riksdagen.se/sv/dokument-och-lagar/dokument/svensk-forfattningssamling/inkomstskattelag-19991229_sfs-1999-1229/)
47. Riksdagen. (2000). *Socialavgiftslag (2000:980)*. Stockholm: Svensk författningssamling (SFS). [https://www.riksdagen.se/sv/dokument-och-lagar/dokument/svensk-forfattningssamling/socialavgiftslag-2000980\\_sfs-2000-980/](https://www.riksdagen.se/sv/dokument-och-lagar/dokument/svensk-forfattningssamling/socialavgiftslag-2000980_sfs-2000-980/)
48. Skatteverket. (2023a). *Skattetabeller för löntagare: SKV 403 utgåva 45*. Stockholm: Skatteverket. <https://www.skatteverket.se/privat/skatter/arbeteochinkomst/askattsedelochskattetabelle.r.4.18e1b10334ebe8bc80005221.html>
49. Skatteverket. (2023b). *SKVFS 2023:17 – Skattetabeller för preliminär A-skatt 2024 (Tabeller 29–42 v prilogi)*. Stockholm: Skatteverket.
50. Skatteverket. (2025a). *Arbetsgivaravgifter – Rättslig vägledning 2025*. <https://www4.skatteverket.se/rattsligvagledning/edition/2025.6/1333.html>
51. Skatteverket. (2025b). *Liability for taxation*. Swedish Tax Agency. <https://www.skatteverket.se/servicelankar/otherlanguages/englishengelska/individualsa>

- ndemployees/newinswedenandwillbeemployedhere/liabilityfortaxation.4.676f4884175c97df41930a7.html
52. Skatteverket. (b. d.-a). *Employer contributions*. <https://www.skatteverket.se/servicelankar/otherlanguages/englishengelska/businessesan demployers/startingandrunningaswedishbusiness/declaringtaxesbusinesses/filingapayer eturn/employercontributions.4.2fb39afe18dabf1e4d24a3d.html>
  53. Sweden.se. (2025, 16. junij). *Taxes in Sweden*. Swedish Institute. <https://sweden.se/life/society/taxes-in-sweden>
  54. Tax Foundation. (b. d.). *A comparison of the tax burden on labor in the OECD, 2024*. <https://taxfoundation.org/data/all/global/tax-burden-on-labor-oecd-2024/>
  55. UMAR. (2022). *Poročilo o razvoju 2022*. Urad RS za makroekonomske analize in razvoj. [https://www.umar.gov.si/fileadmin/user\\_upload/razvoj\\_slovenije/2022/POROCILO\\_O \\_RAZVOJU\\_2022.pdf](https://www.umar.gov.si/fileadmin/user_upload/razvoj_slovenije/2022/POROCILO_O _RAZVOJU_2022.pdf)
  56. Vero – Finnish Tax Administration. (2024a). *Statistics – Tax revenue and structure of public finance in Finland*. <https://www.vero.fi/en/About-us/statistics/>
  57. Vero – Finnish Tax Administration. (2024b). *Taxation of non-residents in Finland*. <https://www.vero.fi/en/individuals/tax-cards-and-tax-returns/taxation-of-nonresidents/>
  58. Vero – Finnish Tax Administration. (2024c). *Tax residency and non-residency in Finland*. <https://www.vero.fi/en/individuals/tax-cards-and-tax-returns/tax-residency/>
  59. Vero – Finnish Tax Administration. (2024d). *Municipal income tax rates 2024*.
  60. Vero – Finnish Tax Administration. (2025). *Tax rates on pay, pensions and benefits*.
  61. Verohallinto. (2024e). *Vuosittainen verotus ja vähennykset*. <https://www.vero.fi/henkiloasiakkaat/verotus/vuosittainen-verotus/>
  62. Verohallinto. (2024f). *Elatusapu vähennys – vähennys elatusvelvolliselle*. <https://www.vero.fi/henkiloasiakkaat/verokortti-ja-veroilmoitus/vahennykset/elatusapu/>
  63. Verohallinto. (2024g). *Mitä vähennyksiä voi saada verotuksessa?* <https://www.vero.fi/henkiloasiakkaat/vahennykset/mita-voi-vahentaa/>
  64. Verohallinto. (2025). *Incomes Register: Reporting earnings payment data*. Finnish Tax Administration.
  65. Verohallinto. (2025a). *Tulohankkimismenot*. <https://www.vero.fi/henkiloasiakkaat/vahennykset/tulohankkimismenot/>
  66. Verohallinto. (2025b). *Asunnon ja työpaikan väliset matkat*. <https://www.vero.fi/henkiloasiakkaat/vahennykset/matkakulut/asunnon-ja-tyopaikan-valiset-matkat/>
  67. Verohallinto. (2025c). *Elatusvelvollisuusvähennys – voit saada verovähennyksen elatusmaksujen perusteella*. <https://www.vero.fi/henkiloasiakkaat/vahennykset/mita-voi-vahentaa/elatusvelvollisuusvahennys/>
  68. Vlada Republike Slovenije. (2003). *Reforma davčnega sistema Republike Slovenije: Zasnova in cilji*. Ljubljana.
  69. Weber, N. (2023). *Prejemki iz delovnega razmerja*. Ljubljana: Lexpera, GV Založba.

70. Zakon o davčnem postopku (ZDavP-2). (2011–2025). *Uradni list Republike Slovenije*, št. 13/11, 32/12, 94/12, 101/13, 111/13, 22/14, 25/14, 40/14, 90/14, 91/15, 63/16, 69/17, 13/18, 36/19, 66/19, 145/20, 203/20, 39/22, 52/22, 87/22, 163/22, 109/23, 131/23, 100/24, 40/25.
71. Zakon o delovnih razmerjih (ZDR-1), Ur. l. RS., št. 21/13, 78/13 – popr., 47/15 – ZZSDT, 33/16 – PZ-F, 52/16, 15/17 – odl. US, 22/19 – ZPosS, 81/19, 203/20 – ZIUPOPDVE, 119/21 – ZČmIS-A, 202/21 – odl. US, 15/22, 54/22 – ZUPŠ-1, 114/23, 136/23 – ZIUZDS in 70/25 – ZUTD-I.
72. Zakon o dohodnini (ZDoh-2). (2011–2025). Ur. l. RS, št. 13/11 – uradno prečiščeno besedilo, 9/12 – odl. US, 24/12, 30/12, 40/12 – ZUJF, 75/12, 94/12, 52/13 – odl. US, 96/13, 29/14 – odl. US, 50/14, 23/15, 55/15, 63/16, 69/17, 21/19, 28/19, 66/19, 39/22, 132/22 – odl. US, 158/22, 131/23 – ZORZFS, 104/24, 22/25 – ZZZRO-1, 40/25 – ZINR.
73. Zakon o dolgotrajni oskrbi (ZDOsk-1), Ur. l. RS, št. 84/23, 112/24 in 44/25.
74. Zakon o gospodarskih javnih službah (ZGJS). (1993–2011). *Uradni list Republike Slovenije*, št. 32/93, 30/98, 127/06, 38/10, 57/11.
75. Zakon o prispevkih za socialno varnost (ZPSV), Ur. l. RS, št. 5/96, 18/96 – ZDavP, 34/96, 87/97 – ZDavP-A, 3/98, 7/98 – odl. US, 106/99 – ZPIZ-1, 81/00, 97/01 – ZSDP, 97/01, 62/10 – odl. US, 40/12 – ZUJF, 96/12 – ZPIZ-2, 91/13 – ZZVZZ-M, 99/13 – ZSVarPre-C in 26/14 – ZSDP-1.
76. Zakon o socialnem varstvu (ZSV), Ur. l. RS, št. 3/07 – uradno prečiščeno besedilo, 23/07 – popr., 41/07 – popr., 61/10 – ZSVarPre, 62/10 – ZUPJS, 57/12, 39/16, 52/16 – ZPPreb-1, 15/17 – DZ, 29/17, 54/17, 21/18 – ZNOrg, 31/18 – ZOA-A, 28/19, 189/20 – ZFRO, 196/21 – ZDOsk, 82/23, 84/23 – ZDOsk-1 in 24/25 ZSV.
77. Zakon o zdravstvenem varstvu in zdravstvenem zavarovanju (ZZVZZ), Ur. l. RS, št. 72/06 – uradno prečiščeno besedilo, 114/06 – ZUTPG, 91/07, 76/08, 62/10 – ZUPJS, 87/11, 40/12 – ZUJF, 21/13 – ZUTD-A, 91/13, 99/13 – ZUPJS-C, 99/13 – ZSVarPre-C, 111/13 – ZMEPIZ-1, 95/14 – ZUJF-C, 47/15 – ZZSDT, 61/17 – ZUPŠ, 64/17 – ZZDej-K, 36/19, 189/20 – ZFRO, 51/21, 159/21, 196/21 – ZDOsk, 15/22, 43/22, 100/22 – ZNUZSZS, 141/22 – ZNUNBZ, 40/23 – ZČmIS-1, 78/23 in 32/25 – ZZDej-N.
78. Zavod za zdravstveno zavarovanje Slovenije. (b. d.). *Obvezni zdravstveni prispevek*. Pridobljeno 9. julija 2025 s <https://zavezanec.zzzs.si/prispevki-za-obvezno-zdravstveno-zavarovanje/obvezni-zdravstveni-prispevek/>
79. Zupan, M., Vodopivec, B., & Domadenik, P. (2009). *Osnove managementa človeških virov*. Ljubljana: GV Založba.