

UNIVERZA V LJUBLJANI
EKONOMSKA FAKULTETA

MAGISTRSKO DELO

**EKONOMSKI UČINKI PROJEKTOV ZA OHRANITEV KULTURNE
DEDIŠČINE: PRIMER OBNOVE TOPILNICE RUDNIKA ŽIVEGA
SREBRA IDRIJA**

Ljubljana, februar 2017

JANUŠ JERONČIČ

IZJAVA O AVTORSTVU

Podpisani Januš Jerončič, študent Ekonomske fakultete Univerze v Ljubljani, avtor predloženega dela z naslovom Ekonomski učinki projektov za ohranitev kulturne dediščine: primer obnove topilnice rudnika živega srebra Idrija, pripravljenega v sodelovanju s svetovalko izr. prof. dr. Nino Ponikvar

IZJAVLJAM

1. da sem predloženo delo pripravil samostojno;
2. da je tiskana oblika predloženega dela istovetna njegovi elektronski obliki;
3. da je besedilo predloženega dela jezikovno korektno in tehnično pripravljeno v skladu z Navodili za izdelavo zaključnih nalog Ekonomske fakultete Univerze v Ljubljani, kar pomeni, da sem poskrbel, da so dela in mnenja drugih avtorjev oziroma avtoric, ki jih uporabljam oziroma navajam v besedilu, citirana oziroma povzeta v skladu z Navodili za izdelavo zaključnih nalog Ekonomske fakultete Univerze v Ljubljani;
4. da se zavedam, da je plagiatorstvo – predstavljanje tujih del (v pisni ali grafični obliki) kot mojih lastnih – kaznivo po Kazenskem zakoniku Republike Slovenije;
5. da se zavedam posledic, ki bi jih na osnovi predloženega dela dokazano plagiatorstvo lahko predstavljalo za moj status na Ekonomski fakulteti Univerze v Ljubljani v skladu z relevantnim pravilnikom;
6. da sem pridobil vsa potrebna dovoljenja za uporabo podatkov in avtorskih del v predloženem delu in jih v njem jasno označil;
7. da sem pri pripravi predloženega dela ravnal v skladu z etičnimi načeli in, kjer je to potrebno, za raziskavo pridobil soglasje etične komisije;
8. da soglašam, da se elektronska oblika predloženega dela uporabi za preverjanje podobnosti vsebine z drugimi deli s programsko opremo za preverjanje podobnosti vsebine, ki je povezana s študijskim informacijskim sistemom članice;
9. da na Univerzo v Ljubljani neodplačno, neizključno, prostorsko in časovno neomejeno prenašam pravico shranitve predloženega dela v elektronski obliki, pravico reproduciranja ter pravico dajanja predloženega dela na voljo javnosti na svetovnem spletu preko Repozitorija Univerze v Ljubljani;
10. da hkrati z objavo predloženega dela dovoljujem objavo svojih osebnih podatkov, ki so navedeni v njem in v tej izjavi.

V Ljubljani, dne 27.2.2017

Podpis študenta: _____

KAZALO

UVOD	1
1 KULTURNA IN INDUSTRIJSKA DEDIŠČINA.....	3
1.1 Opredelitev kulturne in industrijske dediščine	3
1.2 Rudniki in rudniška območja.....	5
1.3 Turistični rudniki v Sloveniji.....	6
2 VREDNOST KULTURNE DEDIŠČINE IN UČINKI NJENEGA OHRANJANJA.....	8
2.1 Vrednost kulturne dediščine.....	8
2.1.1 Ekonomska vrednost kulturne dediščine	9
2.1.2 Kulturna in družbena vrednost.....	10
2.2 Vrednost muzejev	11
2.3 Učinki kulturne dediščine	12
2.4 Učinki muzejske dejavnosti	13
2.5 Merjenje vrednosti in učinkov kulturne dediščine.....	14
3 ANALIZA STROŠKOV IN DOBROBITI PROJEKTOV KULTURNE DEDIŠČINE.....	16
3.1 Finančna analiza.....	16
3.2 Ekonomska analiza	20
3.3 Metode za merjenje zunanjih učinkov projektov kulturne dediščine, ki so podlaga za ekonomsko analizo	23
3.3.1 Metoda potnih stroškov	23
3.3.2 Metoda hedonističnih cen	24
3.3.3 Metoda kontingenčnega vrednotenja.....	25
3.3.4 Metoda diskretne izbire	26
3.4 Analiza občutljivost in tveganj	27
3.4.1 Analiza občutljivosti.....	28
3.4.2 Analiza tveganj	28
4 PRESOJA EKONOMSKE UPRAVIČENOSTI INVESTICIJE PROJEKTA	29
4.1 Predstavitev projekta.....	29
4.2 Finančna analiza.....	31
4.2.1 Ocena investicijskih vlaganj in viri financiranja projekta	31
4.2.2 Ocena prihodkov poslovanja	32
4.2.3 Ocena stroškov poslovanja	33
4.2.4 Ocena finančnega denarnega toka	34

4.2.5	Analiza finančne neto sedanje vrednosti	34
4.3	Ekonomska analiza	35
4.3.1	Ocena družbenih koristi muzeja s pomočjo pripravljenosti na plačilo	35
4.3.1.1	Anketni vprašalnik in demografske značilnosti anketirancev.....	36
4.3.1.2	Analiza pripravljenosti na plačilo	41
4.3.2	Ocena ekonomskega denarnega toka	46
4.3.3	Analiza ekonomske upravičenosti projekta.....	47
4.4	Analiza občutljivosti in tveganj	47

SKLEP	49
--------------------	-----------

LITERATURA IN VIRI	51
---------------------------------	-----------

PRILOGA

KAZALO SLIK

Slika 1: Shematični prikaz modela povezave med vrednostjo in učinki muzeja	15
Slika 2: Območje topilnice Rudnika živega srebra Idrija	30
Slika 3: Starost anketirancev izražena v %	37
Slika 4: Anketiranci po statistični regiji izraženo v %	37
Slika 5: Anketiranci po občinah stalnega prebivališča izraženo v %	38
Slika 6: Formalni zaposlitveni status anketirancev izražen v %	38
Slika 7: Dosežena stopnja izobrazbe anketirancev izražena v %	39
Slika 8: Neto mesečni dohodek anketirancev izražen v %	39
Slika 9: Število članov gospodinjstva izraženo v %	40
Slika 10: Neto mesečni dohodek gospodinjstva izražen v %	40
Slika 11: Pripravljenost na plačilo 0,20 € izražena v %	42
Slika 12: Pripravljenost na plačilo 0,50€ izražena v %	43
Slika 13: Kontrolno vprašanje s postavljenimi intervali zneskov pripravljenosti na plačilo izražena v %	44
Slika 14: Pripravljenost na plačilo 0,10€ izražena v %	44

KAZALO TABEL

Tabela 1: Prikaz turistične dejavnosti v občinah s turističnimi rudniki in najbolj obiskanimi turističnimi občinami v Sloveniji izražene glede na število prebivalcev posamezne občine	8
Tabela 2: Ekonomska življenjska doba projekta.....	17
Tabela 3: Investicijski izdatki	31

Tabela 4: Viri financiranja.....	31
Tabela 5: Ocena letnih prihodkov od poslovanja muzeja topilnice.....	33
Tabela 6: Ocena letnih stroškov poslovanja.....	34
Tabela 7: Denarni tok za izračun neto sedanje vrednosti in notranje stopnje donosa.....	34
Tabela 8: Izračun neto sedanje vednosti, notranje stopnje donosa, dobe vračanja sredstev in diskontirane dobe vračanja sredstev	35
Tabela 9: Podatki za izračun vrednosti pripravljenosti plačila.....	42
Tabela 10: Izračun vrednosti pripravljenost za plačilo na podlagi kontrolnega vprašanja	45
Tabela 11: Ekonomski tok za izračun neto sedanje vrednosti in notranje stopnje donosa	46
Tabela 12: Izračun ekonomske neto sedanje vednosti, notranje stopnje donosa, dobe vračanja sredstev in diskontirane dobe vračanja sredstev.....	47
Tabela 13: Analiza občutljivosti.....	48
Tabela 14: Analiza tveganj.....	48

UVOD

Kulturno dediščino Idrije povezujemo s tradicijo petstoletnega rudarjenja. Idrijski Rudnik živega srebra se je več stoletij uvrščal med pomembnejše srednjeevropske rudnike in je bil glavna gonilna sila razvoja mesta. Po zaprtju rudnika je bila Idrija primorana v iskanje novih možnosti za gospodarski razvoj. Od bogate tradicije rudarjenja je ostalo veliko objektov, opreme, dokumentacije in znanja, ki pričajo o naprednosti takratnega rudnika, rudarskega znanja, tehnoloških postopkov in naprav. Ohranjanje spomina na tako močno in bogato tradicijo je izredno pomembno za razvoj in identiteto mesta ter prebivalcev. Opuščanje rudarske dejavnosti ima namreč za kraj negativne gospodarske, okoljske in družbene posledice. Od rudarske dejavnosti degradirano območje je mogoče spremeniti v edinstveno turistično atrakcijo in ta potencial so v Idriji prepoznali, zato se trudijo ohranjati in predstavljati kulturno dediščino rudarjenja.

V to zgodbo sodi tudi območje topilnice, ki je predstavljala pomembno fazo v proizvodnji živega srebra in je posledično ključna tudi v celotni predstavitvi dediščine rudarjenja. Danes ima to območje status kulturnega spomenika državnega pomena. Za obuditev tega območja se je Center za upravljanje z dediščino živega srebra Idrija (v nadaljevanju CUDHG) skupaj s partnerji prijavil na javni razpis za sofinanciranje projektov Programa Norveškega finančnega mehanizma 2009–2014 in Programa Finančnega mehanizma Evropskega gospodarskega prostora 2009–2014 in bil na prijavi uspešen. Cilj projekta je izgradnja modernega muzejskega centra z izobraževalnimi in turističnimi vsebinami, ki bi dodatno obogatil turistično ponudbo in ohranil del kulturne dediščine mesta.

V magistrskem delu na primeru projekta obnove in muzejske oživitve območja topilnice Rudnika živega srebra Idrija izdelam ekonomsko analizo projekta za ohranitev objekta kulturne dediščine. Magistrsko delo se tako nanaša na dve vsebinsko in konceptualno različni področji, kot sta ekonomija in kulturna dediščina. Namen magistrskega dela je analizirati in ovrednotiti ekonomske učinke projekta ter na tem primeru prikazati pomembnost ustreznega ovrednotenja projektov kulturne dediščine. V magistrskem delu me zanima predvsem to, kako ustrezno ovrednotenje zunanjih učinkov vpliva na ekonomsko upravičenost investicijskih odločitev. Moje temeljno raziskovalno vprašanje, na katerega želim odgovoriti, je, ali so tovrstni projekti, povezani z vlaganji v ohranjanje kulturne dediščine, ekonomsko upravičeni, ob upoštevanju in ovrednotenju vseh učinkov, ki jih tovrstni projekti prinašajo za družbo.

Glavni cilj magistrskega dela je izdelava analize stroškov in dobiti projekta muzejske oživitve območja topilnice Rudnika živega srebra Idrija. V prvem poglavju zato najprej opredelim pojme kulturna in industrijska dediščina, muzej ter ekonomika kulturne dediščine. Predstavim tudi problematiko opuščanja rudarske dejavnosti in spremembe

rudnikov v turistično atrakcijo. Pri tem opišem stanje na področju turističnih rudnikov v Sloveniji. V drugem poglavju predstavim vrednost kulturne dediščine in učinke njenega ohranjanja. Posebej se dotaknem področja muzejev, saj je ugotavljanje vrednosti in prepoznavanje učinkov ključno za izdelavo ustrezne ekonomske analize projekta. V tretjem poglavju opišem metode za ekonomsko evalvacijo investicijskih projektov, s katerimi se ustvarjajo pogoji za pridobivanje javnih sredstev. Tudi v tem poglavju se posebej navezujem na področje muzejev in predstavljam zasebne in zunanje dobrobiti muzejske dejavnosti, ki jih s temi metodami poskušamo ovrednotiti. Opozarjam na pomen metodološko ustrezne analize stroškov in dobrobiti pri tovrstnih projektih. Pri tem se opiram na obstoječo literaturo, zakone, priročnike ter uredbe na državni in evropski ravni. V četrtem poglavju predstavljam finančne podatke o projektu, ki izhajajo iz projektne dokumentacije, in sicer investicijske izdatke, prihodke, stroške in vire financiranja. Te podatke uporabim v analizi stroškov in dobrobiti, ki jo izdelam v nadaljevanju. Prvi del tega poglavja predstavlja izdelava finančne analize, ki pokaže, ali je projekt ekonomsko upravičen ob upoštevanju neto donosov z vidika investitorja. Temu sledi izdelava ekonomske analize, ki vključuje vrednotenje tako zasebnih kot tudi zunanjih koristi projekta in kaže, ali je projekt upravičen ob upoštevanju vplivov na širše družbeno okolje. Ker gre za kulturno dediščino, namenjam poleg finančnim velik poudarek tudi zunanjim dobrobitim. Znotraj tega vrednostno ovrednotim zunanje stroške in dobrobiti iz opravljene ankete med prebivalci Idrije in širše, pri tem si pomagam z javno dostopnimi podatki iz podobnih projektov. V zadnjem delu četrtega poglavja v analizi občutljivosti opredelim kritične spremenljivke in preverim, kako le-te vplivajo na projekt. Prikažem tudi tveganja, ki se pojavljajo pri izvedbi takega projekta. V zaključku povzamem dobljene rezultate.

Kot podatkovno osnovo za analizo stroškov in koristi projekta uporabljam podatke o prijavi na Javni razpis za sofinanciranje projektov Programa Norveškega finančnega mehanizma 2009–2014 in Programa Finančnega mehanizma Evropskega gospodarskega prostora 2009–2014 (Sklop B – Program Finančnega mehanizma Evropskega gospodarskega prostora 2009–2014) ter Načrt izvajanja projekta (Program Finančnega mehanizma Evropskega gospodarskega prostora 2009–2014). Ker finančna analiza delovanja muzeja ni predmet projektne dokumentacije, prihodke in stroške delovanja muzeja na področju današnje topilnice rudnika v Idriji ocenjujem na osnovi podatkov iz projektne dokumentacije, manjkajoče podatke pridobim s pomočjo benchmarking metode. Pri tem uporabljam javno dostopne podatke o poslovanju drugih podobnih muzejev. Za ovrednotenje zunanjih učinkov uporabljam tako podatke, ki sem jih zbral s pomočjo ankete kot javno dostopne podatke.

Ker v magistrskem delu razpolagam s pomanjkljivimi podatki, mnogo vhodnih podatkov temelji na ocenah in predpostavkah. Taki podatki mi omogočajo le grobo oceno ekonomike projekta, zato vidim prispevek magistrskega dela predvsem v teoretičnem

pregledu družbenih učinkov kulturne dediščine, v pregledu metodologij za vrednotenje teh učinkov, v prikazu možnega načina vrednotenja in izdelavi ekonomske analize.

1 KULTURNA IN INDUSTRIJSKA DEDIŠČINA

Magistrsko delo obravnava dve vsebinsko in konceptualno različni področji, kot sta ekonomija in kulturna dediščina, zato je poznavanje osnovnih pojmov nujno za lažje razumevanje ovrednotenja učinkov tovrstnih projektov in pravilne interpretacije rezultatov. V nadaljevanju podajam definicije kulturne in industrijske dediščine, muzeja in ekonomike kulturne dediščine. Predstavim tudi problematiko rudnikov in njihovo vlogo v turizmu.

1.1 Opredelitev kulturne in industrijske dediščine

Kulturna dediščina je naša zapuščina iz preteklosti. Je dokaz človeške zgodovine in kulture ter zato neprecenljiv vir znanja. Pomaga nam razumevati okolje, v katerem živimo, saj na podlagi preteklih izkušenj in znanja oblikujemo naše odločitve za prihodnost. Kulturna dediščina močno vpliva na oblikovanje identitete posameznika in družbe ter narodne zavesti. Ustrezno ohranjena kulturna dediščina predstavlja pomemben delež turističnih atrakcij, zato je lahko tudi učinkovito promocijsko sredstvo posamezne države (Koželj, 2013, str. 5).

Zakon o varstvu kulturne dediščine (Ur.l. RS, št. 16/08, 123/08, 8711 – odlok o razglasitvi zakona o varstvu kulturne dediščine 39, 90/12, 111/13 in 32/16) definira kulturno dediščino kot dobrine, podedovane iz preteklosti, ki jih opredeljujemo kot odsev in izraz svojih vrednot, identitet, etnične pripadnosti, verskih ter drugih prepričanj, znanj in tradicij. Kulturno dediščino delimo na materialno in nesnovno dediščino. Materialno sestavljata premična in nepremična dediščina. Nepremična dediščina so nepremičnine ali njihovi deli z vrednotami dediščine, vpisanimi v register dediščine. Premična dediščina so premičnine ali zbirke premičnin z vrednotami dediščine. Nesnovna dediščina so nesnovne dobrine, kot so prakse, predstavitve, izrazi, znanja, veščine in z njimi povezane premičnine in kulturni prostori, ki jih skupnosti, skupine, včasih tudi posamezniki prenašajo iz roda v rod in jih nenehno poustvarjajo kot odziv na svoje okolje, naravo in zgodovino.

Industrijska in rudniška območja, ki so predmet analize tega dela, so zgodovinsko gledano rezultat modernejšega znanja in gospodarskega ter tehnološkega razvoja. Prav tako so zapuščina človeka v nekem obdobju in v tem pogledu kulturna dediščina. Dediščina industrijskih območij ima znotraj okvirja kulturne dediščine svoje posebnosti. Tukaj gre za območja izjemnih velikosti in raznovrstnosti, a hkrati tudi zanemarjenosti. Praviloma so dostopna za varstvene posege šele po izteku proizvodnje in vse to zahteva prilagojen varstveni ukrep. Ta območja se razlikujejo od starejše dediščine po tem, da so "spomini na tovarne" marsikje še zelo živi. Možnost ponovne uporabe industrijskih in rudarskih

območij ugodno vpliva na okolje, saj je sanacija teh območij nujna zaradi škodljivih vplivov, ki so nastali v bližnji preteklosti, in so zato posledice še vedno zelo vidne (Ifko, 2011, str. 31).

Po mednarodni organizaciji The International Committee for the Conservation of Industrial Heritage (v nadaljevanju TICCIH), ki skrbi za promocijo industrijske dediščine in izmenjavo idej izkušenj na področju njenega varstva, industrijsko dediščino sestavljajo (The International Committee for the Conservation of Industrial Heritage, 2003, str. 1):

»ostanki industrijske kulture, ki imajo historično, tehnološko, družbeno, arhitekturno in znanstveno vrednost. To so objekti in stroji, delavnice, mlini in tovarne, rudniki in kraji za predelavo rude, skladišča in trgovine, kraji za pridobivanje, prenos in uporabo električne energije, transport in vsa pripadajoča infrastruktura ter kraji, kjer so potekale družbene aktivnosti povezane z industrijo, kot so hiše, sakralni objekti ali šole.«

Industrijsko dediščino, enako kot kulturno, delimo na materialno in nesnovno, zato jo moramo obravnavati z več vidikov in sicer z arhitekturnega vidika, z vidika izdelkov in z vidika vrednot, saj bi zgradbe in stroji brez vrednot ter zgodb ljudi, katerih življenja so bila del proizvodnje, izgubili na pomenu (Miklavčič - Brezigar, 2015, str. 38).

Muzeji so po Statutu mednarodnega muzejskega sveta International Council of Museums za javnost odprta, nepridobitna, stalna ustanova v službi družbe in njenega razvoja, ki, zaradi preučevanja, vzgoje in razvedrila, pridobiva materialne dokaze o ljudeh in njihovem okolju, jih hrani, raziskuje, o njih posreduje informacije in jih razstavlja. Primarna funkcija muzejev je shranjevanje, preučevanje in predstavitev kulturne dediščine (Društvo ICOM, 2005, str. 9).

Muzeji tako kot kulturna dediščina nimajo značaja zasebne dobrine, prav tako niso čista javna dobrina. Javna dobrina je dobrina, za katero je značilna predvsem netekmovalnost v porabi. To pomeni, da vstop novega uporabnika v porabo ne povzroča dodatnih stroškov. Hkrati se s tem koristnost obstoječih uporabnikov ne zmanjša. Za javne dobrine lahko velja tudi neizključljivost iz porabe, kar pomeni, da uporabnikov iz porabe ne moremo izključiti in zato za uporabo javne dobrine le-ti niso pripravljeni plačati. Z omejitvijo dostopa pri obisku muzeja v določenem trenutku je mogoče zagotoviti izključljivost. Hkrati pri muzejih obstaja netekmovalnost v porabi za obiskovalce le do neke mere, saj lahko muzeji sprejmejo le določeno število obiskovalcev naenkrat. Za take dobrine se je v literaturi uveljavil izraz klubska dobrina (Coase, 1974; Baumol & Blinder, 2000).

Ohranjanju kulturne dediščine se v zadnjih desetletjih posveča vedno več pozornosti. To je razvidno iz obsežne zakonodaje in napredka varstvene stroke. Države, mednarodne organizacije, institucije z zakoni, predpisi, listinami varujejo in preučujejo njeno propadanje in uničevanje ter kaznujejo kršitelje. Zagotavljajo tudi finančna sredstva za ohranjanje vse vrste dediščine ne glede na njeno finančno vrednost (Koželj, 2013, str. 5).

Financiranje kulturne dediščine predstavlja najpomembnejši člen pri njenem ohranjanju. Za financiranje kulturne dediščine v Sloveniji v glavnem skrbijo država in občine, zelo malo je zasebnih vlaganj. Povečuje se pridobivanje sredstev iz različnih evropskih programov in skladov. Ker gre za javna sredstva, je pomembno, da so ta učinkovito razporejena in porabljena. V preteklosti so bile odločitve o načinu ohranjanja dediščine pogosto sprejete na podlagi smernic konservatorske stroke, ki je v ospredje postavljala zgodovinsko in simbolno vrednost dobrin, ne pa tudi finančnih učinkov in vplivov na razvoj. Dediščina je bila na ta način sicer strokovno ohranjena, stroški obnove pa so bili visoki in vse prevečkrat ni bilo načrta, kako bi dediščino kasneje učinkovito upravljali in na ta način pokrili vsaj del stroškov obnove ter vzdrževanja. Pri odločitvah o obnovi kulturne dediščine morajo zato sodelovati tako konservatorska kot ekonomska stroka ter davkoplačevalci, ki prispevajo sredstva za obnovo in vzdrževanje (Throsby, 2012, str. 3). Ravno zaradi tega se na področju kulturne dediščine vse bolj sledi ekonomskim načelom. Področje, ki se ukvarja s študijami ovrednotenja takih projektov, se imenuje ekonomika kulturne dediščine. To spada v širše področje kulturne ekonomike, ki se ukvarja z vsemi vrstami investicij v kulturo (Srakar, 2008, str. 13).

1.2 Rudniki in rudniška območja

Rudarstvo spada med eno najbolj razširjenih in donosnih gospodarskih panog, predvsem pridobivanje železove rude in premoga je imelo pomembno vlogo pri industrializaciji in industrijski revoluciji. Zaradi velikih stroškov pridobivanja rude, nižjih cen na trgu, uporabe nadomestnih surovin in vse več zahtev po varstvu okolja, delujejo danes le najbolj donosni rudniki. Veliko rudnikov je zaprtih ali pa v postopkih zapiranja (Mohorič, 1978).

Zapiranje rudnikov je tehnično zelo zahteven in kompleksen proces, opuščanje rudarske dejavnosti pa ima tudi širše gospodarske in družbene posledice za kraj. Vse breme zapiranja in saniranja največkrat nosita lokalna skupnost in država, ki morata poskrbeti, da je območje, kljub intenzivni rudarski dejavnosti in negativnim vplivom na okolje, še vedno primerno za bivanje. V projekte zapiranja in saniranja rudniških območij je vključenih več različnih entitet, kot so ministrstva, občine, privatni sektor, politika, kar dodatno otežuje in podaljša postopke (Sever, 2016).

Vse več rudarskih krajev in območij išče načine ter sredstva za sanacijo in revitalizacijo rudarskih območij. Dolgoročna možnost razvoja za take kraje se ponuja v turistični dejavnosti. Rekonstrukcija dela rudnika in prikaz vsebine v svojem kontekstu je zelo privlačen in iskan turističen produkt. Koristi take usmeritve so vidne šele čez čas. Primeri so pokazali, da so dolgoročni ekonomski in družbeni učinki takih projektov pozitivni in se kažejo v zagonu lokalnega gospodarstva ter sanaciji okolja, kar pozitivno vpliva tako na sam kraj kot na celotno regijo in državo (Logar, 2010, str. 94). Zelo pomembna pa je tudi družbena komponenta takih sanacij. Moralna in etična načela ter vrednote značilne za

rudarje, so zakoreninjeni v lokalni skupnosti, ki je z njimi dolgo živela. Tudi zato imajo taki kraji velik potencial za razvoj.

Obujanje socialno, ekonomsko in okoljsko prizadetega območja zaprtih rudnikov s turistično dejavnostjo je danes v svetu pogosta praksa. Rudniki spremenjeni v turistične atrakcije privabijo veliko število obiskovalcev, ki lahko doživijo edinstveno izkušnjo obiska podzemlja in spoznavanja življenja rudarjev. Sprememba rudnikov v turistične atrakcije ne bo nikoli nadomestila ekonomskih koristi rudarstva in delovnih mest, vsaj ne v enakem obsegu, lahko pa prispeva k razvoju turizma kot alternativne ekonomske aktivnosti in ohrani rudarsko dediščino za dobrobit skupnosti. Turizem rudniških območij pa se srečuje z določenimi problemi, kot so majhna privlačnost za ljudi zaradi različnih standardov lepote, velikost rudniških območij in s tem draga obnova in oživljanje, degradacija okolja rudniških območij in lokacija izven turističnih poti (Edwards & Llurdes in Coit, 1996).

Rudarska območja so posebna industrijska območja, saj poleg arhitekturnih elementov vsebujejo tudi pokrajinske elemente. Zaradi različnih komponent dediščine in kompleksne zaščite, so taka območja večkrat pod okriljem različnih organizacij, ki skrbijo za ohranjanje, promocijo in povezovanje krajev s podobno problematiko. Že prej omenjeni TICCIH ima podkategorijo za rudniška območja. United Nations Educational, Scientific and Cultural Organization (v nadaljevanju: UNESCO) vedno več takih krajev uvršča na Seznam svetovne dediščine. Od leta 2012 je na ta seznam uvrščen tudi Rudnik živega srebra v Idriji skupaj s španskim rudnikom Almaden (United Nations Educational, Scientific and Cultural Organization, 2012). European Route of Industrial Heritage (Erih, b.l.) je mreža oziroma tematska pot najpomembnejših območij industrijske dediščine in ima za cilj promocijo krajev z industrijsko dediščino v Evropi. Zelo pomembno vlogo imajo tudi geoparki, ki vključujejo območja z izjemno geološko dediščino prepoznavno zaradi znanstvenega, ekološkega in kulturnega pomena ter skrbijo za povezovanje in sodelovanje območij tudi na meddržavni ravni (Geopark Idrija, b.l.). Svetovna mreža geoparkov (angl. *Global Geoparks Network*) od leta 2004 deluje tudi pod okriljem UNESCA (Global Geoparks Network, b.l.).

1.3 Turistični rudniki v Sloveniji

V Sloveniji ima rudarska dejavnost bogato tradicijo, čeprav je danes večina rudnikov zaprtih ali v postopkih zapiranja. Zapiranje in sanacija opuščenih rudnikov spada pod okrilje države in je urejena s programi in zakoni. V rudniku živega srebra Idrija zapiranje ureja Zakon o preprečevanju posledic rudarjenja v Rudniku živega srebra Idrija (Ur. l. RS, št. 26/05).

V projekte zapiranja in sanacije rudnikov se vključujejo ministrstva, občine in druge vplivne interesne skupine, zato je zapiranje praviloma dolgotrajen proces in je podvrženo interesom, politiki in birokratskim oviram. Problematika zapiranja rudnikov se kaže prav na primeru Rudnika živega srebra v Idriji, kjer si naloge, financiranje in odgovornost podajajo med različnimi ministrstvi, zavodi in občino (Dragoš, 2016).

Slovenski turistični rudniki poskušajo z evropskimi in državnimi sredstvi urediti in sanirati degradirana območja in jih urediti v privlačno turistično atrakcijo. Poleg nekaj manjših rudarskih muzejev, se v Sloveniji izvaja turistična dejavnost v štirih večjih rudnikih (Logar, 2010, str. 24):

- Rudniku živega srebra v Idriji s turističnim rudnikom Antonijev rov v najstarejšem delu rudnika;
- Rudniku cinka in svinca v Mežici s turističnim rudnikom in muzejem Podzemlje Pece;
- Premogovniku Velenje v delu neaktivnih rogov z Muzejem premogovništva Slovenije;
- Šentanskemu rudniku živega srebra v zaselku Lajb v Podljubeljski dolini.

Leta 2000 je bila ustanovljena transverzala podzemnih muzejev s sedežem v Velenju, ki združuje idrijski Antonijev rov, mežiški turistični rudnik in muzej Podzemlje Pece, velenjski Muzej premogovništva Slovenije, avstrijske rudnike Hüttenberg, Terra Mystica in Obirske kapniške jame ter rudnik Cave del Predil v Italiji (Logar, 2010, str. 37). Nastala je v sklopu evropskega projekta Phare. Ti projekti so namenjeni povezovanju in promociji rudnikov izven meja, saj so zgodbe rudarskih krajev in rudnikov zelo podobne ne glede na državo, v kateri se nahajajo. Obenem pripomorejo h gospodarskemu in kulturnemu sodelovanju med državami.

Kljub temu, da občine, v katerih se nahajajo glavni slovenski turistični rudniki, to-so Idrija, Mežica, Tržič in Velenje, vlagajo v turistični razvoj in ustvarjajo zelo zanimive turistične produkte povezane z rudarstvom, pa te občine po številu domačih in tujih gostov ne spadajo med turistično najbolj obiskane kraje v Sloveniji. V Tabeli 1 je prikazana primerjava med prihodi in prenočitvami turistov glede na število prebivalcev posamezne občine. Kot lahko vidimo, občine z glavnimi turističnimi rudniki zaostajajo v primerjavi s klasičnimi slovenskimi turističnimi destinacijami, kot so Bled, Piran in Ljubljana. Za občino Mežica ni podatka.

Število gostov je v občinah s turističnimi rudniki v primerjavi s turistično najbolj razvitimi slovenskimi občinami občutno manjše. Čeprav se rudniki vključujejo v številne nacionalne evropske in svetovne programe in projekte, idrijski rudnik je tudi na Unescovem seznamu zaščitene dediščine, se to pri turističnem obisku ne pozna veliko.

Tabela 1: Prikaz turistične dejavnosti v občinah s turističnimi rudniki in najbolj obiskanimi turističnimi občinami v Sloveniji izražene glede na število prebivalcev posamezne občine

	2012		2013		2014		2015	
	Prihodi	Prenočitve	Prihodi	Prenočitve	Prihodi	Prenočitve	Prihodi	Prenočitve
Bled	31,70	71,96	32,81	76,61	35,98	79,06	40,92	90,27
Piran	23,11	77,67	22,73	76,95	23,88	76,91	24,94	78,89
Ljubljana	1,64	3,06	1,78	3,35	1,96	3,57	2,28	4,90
Tržič	0,10	0,15	0,07	0,11	0,07	0,13	0,13	0,34
Velenje	0,24	0,54	0,24	0,54	0,23	0,55	0,23	0,47
Idrija	0,42	0,99	0,43	1,02	0,40	1,08	0,50	1,22

Vir podatkov: Statistični urad Republike Slovenije, Prihodi in prenočitve turistov po: Skupine nastanitvenih objektov, države, občine, leto, meritve, (b.l.); Statistični urad Republike Slovenije, Prebivalstvo po starosti in spolu, občine, Slovenija, polletno, (b.l.); lastni izračuni.

Turistični obisk je odvisen od drugih dejavnikov, kot so svetovni trendi v turistični dejavnosti, gospodarska kriza, turistična in prometna infrastruktura ter lega (Bončina, 2015, str. 48). Pomanjkljiva turistična ponudba in infrastruktura, pa tudi nepriljubljenost samega kraja zaradi negativnega slovesa, ki je doletel nekoč rudarske pokrajine, so lahko tudi pomemben dejavnik manjšega obiska. Poleg tega pa so razvojni potenciali pokrajin, v katerih se turistični rudniki nahajajo, slabo izkoriščeni (Logar, 2010, str. 112).

2 VREDNOST KULTURNE DEDIŠČINE IN UČINKI NJENEGA OHRANJANJA

V drugem poglavju predstavljam vrednost (angl. *value*) kulturne dediščine in učinke (angl. *impacts*) njenega ohranjanja. Ti nastanejo kot posledica vrednosti. Dediščini vrednost pripisujemo ljudje, zato je lahko za vsakega posameznika drugačna. Nekatere vrednosti dediščine so notranje ali absolutne in jih ima v sebi ne glede na percepcijo vrednosti posameznika ali družbe. Te so posledica zgodovine obstoja, nastajajo skozi čas in so zato edinstvene (Manson, 2002, str. 10). Šele ko prepoznamo vrednost, lahko ovrednotimo tudi učinke. V strokovni literaturi se prav zaradi prikaza pozitivnih učinkov investicijskih projektov poskuša te tudi najbolj izpostaviti.

2.1 Vrednost kulturne dediščine

Zaradi vedno večjega zavedanja pomembnosti ohranjanja kulturne dediščine in njenega vključevanja v razvojne projekte, je ugotavljanje vrednosti postalo ključno pri prikazovanju pozitivnih učinkov, ki upravičujejo njeno ohranjanje. Prav zaradi tega je pomembno to vrednost finančno oceniti. Navrud in Ready (2002, str. 6) pravita, da je

osnovno načelo za definiranje vrednosti javne dobrine, kot je kulturna dediščina, povezano z določanjem vrednosti privatne dobrine. Vrednost je določena z največjim zneskom denarja, ki jo je posameznik pripravljen plačati za možnost uživanja dobrine.

V strokovni literaturi se pojavljajo različne razlage in delitve vrednosti kulturne dediščine, spreminjajo in prilagajajo se obdobju obravnavanja, okoliščinam in vrsti obravnavane dediščine (Manson, 2002, str. 9). Večplastna razlaga je posledica številnih diskusij, ki potekajo na to temo. Na splošno pa velja, da ima kulturna dediščina poleg ekonomske tudi kulturno vrednost (Bollo, 2013, str. 10). Nekateri avtorji h kulturni dodajajo še družbeno vrednost in jo imenujejo družbeno-kulturna vrednost (Manson, 2002, str. 10). Pri razlagah delitve vrednosti kulturne dediščine je pomembno upoštevati tudi, kdo to vrednost dediščini pripisuje in kateri interesni skupini je projekt namenjen. Throsby (2007) obravnava vrednost kulturne dediščine tudi na nivoju posameznika in družbe. Poleg tega opozarja, da je pri določanju vrednosti pomemben privatni in javni interes.

Pri projektih za ohranjanje kulturne dediščine se najbolj izpostavlja ekonomska vrednost, torej tista, ki jo lahko finančno ovrednotimo. V strokovni literaturi nekateri avtorji nasprotujejo ločevanju na ekonomsko in družbeno-kulturno vrednost, saj menijo, da sta kulturna in družbena komponenta del ekonomske vrednosti (Eftec, 2005, str. 4; O'Brien, 2010, str. 15).

2.1.1 Ekonomska vrednost kulturne dediščine

Po Throsbyju (2006) lahko posameznik ekonomsko vrednost kulturne dediščine občuti neposredno, posredno ali kot zunanjo dobrobit. Ob predpostavki racionalnega posameznika in popolno delujočih trgov je vrednost tista, ki izhaja iz posameznikove koristi. Tudi če ti trgi ne delujejo pravilno, kot je to značilno za javne dobrine, je pripravljenost na plačilo posameznika tista, ki določa vrednost kulturne dediščine.

Pri ekonomski vrednosti kulturne dediščine je pomembno razlikovanje med uporabno, t.j. neposredno vrednostjo za potrošnike ali uporabnike kulturnih dobrin in storitev, ter vrednostjo neuporabe, t.j. vrednost za tiste, ki niso njeni neposredni uporabniki, a vseeno občutijo vrednost njenega obstoja. Uporabna vrednost je ovrednotena s ceno dobrine in je tržna vrednost (Manson, 2002, str. 13). Predstavlja največjo vsoto denarja, ki jo je posameznik pripravljen odšteti za določeno dobrino (Navrud & Ready, 2002, str. 6). Je vrednost za osebe, ki dediščino dejansko uporabljajo. Neposredno uporabno vrednost lahko opazujemo na različne načine in jo tudi finančno vrednotimo. Ugodje ob prebivanju ali delu v stavbi z zgodovinsko vrednostjo lahko merimo na podlagi višine najemnin. Neposredna vrednost je večja za obiskovalce in uporabnike storitev dediščine, to vrednost pa lahko merimo na podlagi cen vstopnin. Pri posredni uporabni vrednosti pa gre za pasivno uporabo dobrine. V to skupino spadata estetska in rekreacijska vrednost. Ti

vrednosti nista ovrednoteni s ceno dobrine. Kot primer bi lahko navedli vrednost za naključne mimoidoče, ki uživajo v estetiki stavbe. Te vrednosti Throsby (2012, str. 52) imenuje pozitivna eksternalija. Pravi tudi, da jim lahko določimo finančno vrednost, vendar zaradi težav pri definiranju ciljne skupine in s tem določitve pripravljenosti na plačilo, jih v projektih ponavadi ne posebej upoštevamo. Ta vrednost pa lahko vpliva na neposredno uporabno vrednost, saj lahko določa ceno njene uporabe (Pagiola, 1996, str. 3). Obstajajo določene metode za finančno oceno posredne uporabne vrednosti. Pri teh vrednostih gre za vprašanje, koliko bi bili posamezniki pripravljeni plačati, da bi ohranili kulturno dediščino.

Vrednost neuporabe kulturne dediščine je vrednost za osebe, ki niso njeni neposredni uporabniki. Ta vrednost vključuje dobrobiti, ki jih lahko posamezniki uživajo, ker vejo, da je dediščina ohranjena. K vrednostim neuporabe prištevamo vrednost obstoja, altruistično, opcijsko in zapuščinsko vrednost (Navrud & Ready 2002, str. 7). Po vrednosti obstoja ima dobrina vrednost tudi, če jo posameznik nikoli ne uporabi, vendar bi občutil, če bi bila uničena. Altruistično vrednost ima kulturna dediščina takrat, ko se zavedamo, da je lahko na razpolago za druge. Opcijska vrednost dediščine predstavlja možnost, da jo posameznik lahko obišče ali uporablja v prihodnosti. Zapuščinska vrednost pomeni ohranjanje dediščine za prihodnje generacije. Nekateri avtorji pod vrednosti neuporabe dodajo še prestižno in izobraževalno (Frey & Meier, 2003, str. 7). Prva obravnava dediščino kot predmet identifikacije in ponosa v določeni skupnosti, druga pa vpliva na razvoj in povečanje vrednosti po estetskih, moralnih in intelektualnih merilih. Tudi pri oceni vrednosti neuporabe merimo največjo vsoto, ki bi jo posameznik bil pripravljen plačati za njeno ohranjanje (Navrud & Ready 2002, str. 7).

2.1.2 Kulturna in družbena vrednost

Kulturna dediščina ima tudi družbeno in kulturno vrednost. Kulturna komponenta se izraža v estetski, simbolični, duhovni in historični vrednosti. Te vrednosti vplivajo na posameznikovo vrednotenje dediščine in jih lahko ocenimo v ekonomskih analizah. Nekaterih vidikov kulturne vrednosti dediščine, kot je identiteta, pa ni mogoče finančno oceniti (Thorsby 2007, str. 4). Družbeno-kulturne vrednosti kulturne dediščine se večkrat prekrivajo z ekonomskimi vrednostmi neuporabe oziroma jih odgovorni za vrednotenje projektov k njim vključujejo. Na ta način lahko bolje finančno ocenijo širši nabor vrednosti, kar je za sprejemanje odločitev o projektih ključnega pomena. Uporaba je odvisna od vrste projekta, avtorjev in komu je projekt namenjen (Manson, 2002, str. 13).

Kulturni dediščini nekateri avtorji pripisujejo tudi znanstveno in politično vrednost (Timothy & Boyd, 2003, str. 13). Znanstveno preučevanje dediščine pomaga pridobiti pomembne podatke za poznavanje človeške zgodovine in s tem tudi predvidevanje

človekovih dejanj v prihodnosti. Politična vrednost kulturne dediščine pa se zrcali skozi interese določenih političnih skupin pri odločanju o projektih.

2.2 Vrednost muzejev

Vrednost muzejev je ena ključnih komponent, ki vpliva na njihovo vlogo v družbi in s tem opravičuje njihov obstoj in financiranje. Odločitve o projektih, ki vključujejo muzeje, morajo biti sprejete na podlagi učinkovitega sistema vrednotenja, ki je sposoben upoštevati kulturne, družbene in ekonomske vidike muzejske dejavnosti. Vrednosti muzejske dejavnosti izhajajo iz vrednosti kulturne dediščine. Obstaja nekaj manjših dopolnil in razlik, ki se nanašajo specifično na področje muzejev.

Tipologije določanja vrednosti muzejev se skozi čas spreminjajo, pojavljajo se nova pojmovanja ali prilagoditve starih. Odvisne so od okolja, namena, tipa muzeja, okoliščin in podobnih dejavnikov. Kot pri vrednosti kulturne dediščine, tudi pri vrednosti muzejev velja groba razdelitev na ekonomsko, kulturno in družbeno vrednost. Predvsem pojmovanji kulturna in družbena vrednost se pri različnih avtorjih večkrat prekrivata in ju je težko ločiti (Bollo, 2013, str. 24).

Scottova (2011, str. 12) poleg vrednosti uporabe in neuporabe muzejem pripisuje tudi notranjo, instrumentalno in institucionalno vrednost. Te vrednosti obravnava na nivoju posameznika in družbe. Posledica instrumentalne vrednosti so pozitivni učinki muzejske dejavnosti na posameznika in družbo. Ti učinki vplivajo na boljšo izobrazbo, zdravje in splošno stanje posameznika. Zaposlenost, povečana turistična dejavnost, socialna vključenost, toleranca in urbana regeneracija so glavni družbeni učinki, ki nastanejo kot posledica instrumentalne vrednosti. Institucionalno vrednost ima muzej takrat, ko je sposoben oblikovati zaupanje in medsebojno spoštovanje v očeh javnosti. Muzeji igrajo pomembno vlogo v skupnosti, saj omogočajo dostop do kulturne dediščine. Predstavljajo vsebine na nevtralen način in tako posamezniku omogočajo zavetje svojega lastnega stališča do njih. Notranja vrednost muzejev vpliva na posameznikovo in družbeno občutenje muzeja. Ta vrednost je absolutna, muzej jo ima v sebi ne glede na naše dožemanje. To vrednost občutimo na intelektualnem, čustvenem in duhovnem nivoju. Povzroča subjektivna občutenja: vsak to vrednost občuti na svoj način. Notranja vrednost vpliva na odnose med posamezniki, posledica tega je povezovanje, druženje in povečanje identitete.

Zadnje študije in poročila muzejev poudarjajo, da imajo muzeji vrednosti, ki so med sabo enakovredne in jih ni mogoče obravnavati posebej. Moderen muzej hrani predmete, ki predstavljajo našo preteklost, je stičišče kultur in generacij, nudi izkustvena doživetja ter nas izobražuje, hkrati pa pomembno vpliva na gospodarstvo kraja. Tak primer določanja vrednosti je razdelitev Nizozemske zveze muzejev (Nederlands Museum Association,

2011, str. 18), ki izpostavlja naslednje vrednosti muzejev: zbirateljska vrednost, povezovalna vrednost, izobraževalna vrednost, izkustvena vrednost in ekonomska vrednost.

2.3 Učinki kulturne dediščine

Za ustrezno ovrednotenje projektov kulturne dediščine moramo poznati tudi njene učinke. Vrednost je tisto, kar ima dediščina v sebi in kar ji kot ljudje pripišemo. Učinki pa nastanejo kot posledica te vrednosti. Učinki so lahko pozitivni ali negativni. Poznamo ekonomske, družbene in okoljske učinke. Preučevanje učinkov se v strokovni literaturi razlikuje v tem, da nekatere študije učinke razdelijo v kategorije, druge te učinke naštevajo. Opozoriti je potrebno tudi na dejstvo, da se za prikaz pozitivnih učinkov projekta pogosto uporablja izraz dobrobit (angl. *benefit*).

Federal Preservation Institute (2005, str. 20) predstavlja tridelni model vplivov ohranjanja kulturne dediščine. Ta model je sestavljen iz ekonomskih aktivnosti, ekonomskih dobrobiti in ekonomskih učinkov. Posledica ekonomskih aktivnosti, kot so gradnje, obnove, vzdrževanja in turistične aktivnosti, je ekonomska dobrobit, ki se občuti kot sprememba v blaginji. Ekonomske dobrobiti so nova delovna mesta, zaslužki na podlagi plač in dobičkov, prihodki od davkov, dodana vrednost, vrednost nepremičnin in posesti ter zunanje dobrobiti kot posledica obstoja dobrine. Posledica ekonomskih dobrobiti so ekonomski učinki. Poznamo tri vrste ekonomskih učinkov, in sicer neposredne, posredne in vzpodbujene. Skupno vsem trem je to, da prikazujejo način prитоka denarja v lokalno gospodarstvo. Neposredni ekonomski učinki nastanejo z nakupom dobrin in storitev, kot so obnova stavb, nakup vstopnice, spominkov, hrane, prenočišč, itd. Za izvedbo teh storitev morajo ekonomski subjekti nakupiti materiale in storitve pri drugih ekonomskih subjektih. Neposredni nakupi tako vodijo k naslednji fazi potrošnje in nadaljnjim nakupom, ki povzročajo posredne ekonomske učinke. Ta poraba se nadaljuje. Vzpodbujeni ekonomski učinki pa so posledica plač zaposlenih in plačil zasluženih pri dejavnosti, ki povzročajo neposredne in posredne ekonomske učinke. Gospodinjstva in posamezniki vključeni v neposredno in posredno porabo potrošijo denar za različne dobrine in storitve. Ohranjanje dediščine lahko tako vpliva tudi na druge gospodarske panoge. Celoten ekonomski učinek se torej kaže kot neposreden učinek pomnožen s faktorjem, t.i. multiplikatorjem, ki meri koristi v lokalnem gospodarstvu. Ta faktor lahko definiramo kot vpliv vseh učinkov na neposredne ekonomske učinke.

Pri projektih za obnovo objektov kulturne dediščine se vedno bolj v ospredje postavlja zunanje ekonomske učinke vlaganj, ki imajo vpliv na širšo družbo in ne samo na uporabnike storitev (Throsby, 2012, str. 13). Tudi tisti, ki ne koristijo kulturne dediščine, imajo koristi zaradi obstoja le-te. Ti učinki so posledica vrednosti neuporabe. So koristi, ki jih prebivalci uživajo posredno, s tem, ko je kulturna dediščina ohranjena. Projekti za

ohranjanje kulturne dediščine imajo za posledico celovito prenovu območja in s tem izboljšanje življenjskih pogojev in boljšo ponudbo storitev, ki jih občutijo tako stanovalci kot obiskovalci (Navrud & Ready, 2002; Pagiola, 1996). Zunanji učinki so lahko tudi negativni. Taki učinki so sicer nenamerni, vendar škodljivi stranski učinki določene dejavnosti (Tajnikar, 2006). Ohranjanje kulturne dediščine ima lahko negativne vplive na okolje, povzroči lahko dvig cen nepremičnin, dvig stroškov zaradi gradnje novih infrastruktur, dvig življenjskih stroškov in zvišanje davkov (Frey & Meier, 2003, str. 1023).

Z vključevanjem kulturne dediščine v trajnostni razvoj so ekonomski učinki lahko samo del celotne slike in morajo soobstajati skupaj z družbenimi, kulturnimi in okoljskimi učinki. Družbeni in kulturni učinki nastanejo kot posledica družbeno-kulturnih vrednosti. To so učinki, ki vplivajo na posameznika in družbo. Pozitivni učinki ohranjanja kulturne dediščine se kažejo v razvoju, učenju in navdihu posameznika, vplivajo pa tudi na družbene odnose, in sicer odpravljajo neenakosti, skrbijo za vključenost marginalnih skupin v družbo, zmanjšujejo kriminal, izboljšujejo zdravstveno stanje v družbi in družbeno identiteto (Bollo, 2013, str. 17). Šmid-Hribar in Lapuh (2014) poudarjata, da vedno bolj pomembni postajajo okoljski vplivi ohranjanja kulturne dediščine. To je vidno predvsem pri industrijskih in rudniških območjih, saj je ponovna uporaba in sanacija takih območij nujna, ker se na ta način lahko učinkovito pristopi k izboljšanju okolja. Med okoljske učinke uvrščata možnost ponovne uporabe starih industrijskih in rudarskih območij, ohranjanje obstoječih ekosistemov, vzdrževanje kompleksnosti in stabilnosti obstoječih ekosistemov, podpiranje lokalne pridelave ekološke hrane in preprečevanje erozije.

2.4 Učinki muzejske dejavnosti

Muzeji ustvarjajo neposredne ekonomske učinke s samim delovanjem in storitvami, ki jih ponujajo. Muzej ustvarja prihodke iz vstopnin, delavnic, oddaje prostorov v najem, kavarn in prodaje muzejskih spominkov ter drugih podobnih aktivnosti. Ti učinki so posledica uporabne vrednosti. Muzejski obiskovalci uporabljajo tudi druge storitve, ki so vezane na delovanje muzeja, vendar niso posledica obstoja muzeja. Te učinke imenujemo posredni ekonomski učinki. Muzejska dejavnost prispeva k lokalnemu gospodarstvu, saj proizvaja finančno vrednost za posameznike, gospodinjstva in gospodarske subjekte v okolici. Obiskovalci uporabljajo transportna sredstva, obiskujejo restavracije, trgovine in podobne storitve. Muzej s tem ustvarja povpraševanje po dobrinah in storitvah ter ustvarja delovna mesta v turistični, gostinski in drugih dejavnostih. S porabo in nakupi pri drugih poslovnih subjektih muzejska dejavnost ustvarja učinek multipliciranja (Frey & Meier, 2002, str. 7). Če se navežemo na delitev ekonomskih učinkov kulturne dediščine, lahko tudi pri muzejski dejavnosti opazujemo vzpodbujene ekonomske učinke, kot posledico plačil zasluženih pri aktivnostih, ki povzročajo neposredne in posredne ekonomske učinke.

Muzeji ustvarjajo tudi zunanje učinke, ki pa so posledica vrednosti neuporabe (Frey & Meier, 2003, str. 8). Zunanji učinki ali eksternalije nastanejo, kadar se pojavijo določene koristi ali škode za ekonomske subjekte, ki niso neposredno vpleteni v porabo ali proizvodnjo storitve, vseeno pa imajo določene koristi od obstoja muzeja. Muzeji nenamerno ali le v manjši meri povzročajo te učinke. Ti učinki so posledica vrednosti obstoja, opcijske, zapuščinske, prestižne in izobraževalne vrednosti (Frey & Meier, 2003, str. 8). Zunanji učinki so lahko tudi negativni. Muzejska dejavnost lahko vpliva na povečanje prometa v kraju in s tem negativno vpliva na okolje, vpliva tudi na dvig cen nepremičnin, življenjske stroške in zvišanje davkov, povečanja stroškov novih infrastruktur, povečanja produkcije odpadkov (Frey & Meier, 2003, str. 1023).

Muzej ima kot institucija, ki se ukvarja z ohranjanjem in predstavljanjem kulturne dediščine, pomembno vlogo v izobraževanju in osveščanju javnosti. Kot taka ustvarja družbene in kulturne učinke. Bollo (2013, str. 27) pravi, da družbene učinke težje določimo, saj različne interesne skupine nanj gledajo različno. Družbeni učinki vplivajo na posameznika in skupnost. Tako vplivajo na posameznikov osebni razvoj in opolnomočenje, učenje, domišljijo in vizijo, skozi vplive na posameznika pa lahko obravnavamo tudi opolnomočenje skupnosti in dobrososedske odnose. Vplivi na skupnost so tudi družbena kohezija in vključenost, zdravje, lokalna identiteta, enakost in dostopnost, odpravljanje nezaposlenosti in kriminala, ter vključevanje marginalnih družbenih skupin in migrantov.

Vprašanje okoljskih učinkov je vedno bolj aktualno tudi pri muzejih, saj je ugotavljanje negativnih vplivov muzejske dejavnosti na okolje lahko velik izziv. Neposredne vplive na okolje povzročajo muzeji z ogrevanjem, porabo goriva, plina in elektrike. Te vplive je mogoče izmeriti. Težje pa je meriti posredne vplive, ki nastanejo izven muzeja in jih povzročajo aktivnosti obiskovalcev in zaposlenih. Muzeji se vse bolj zavedajo negativnih okoljskih vplivov, zato se usmerjajo v uporabo okolju prijaznih materialov, recikliranje, uporabo pravilne osvetlitve in zmanjševanje odpadkov. Vloga muzejev je tudi opozarjanje in spodbujanje okolju prijaznega delovanja (Bollo, 2013, str. 28).

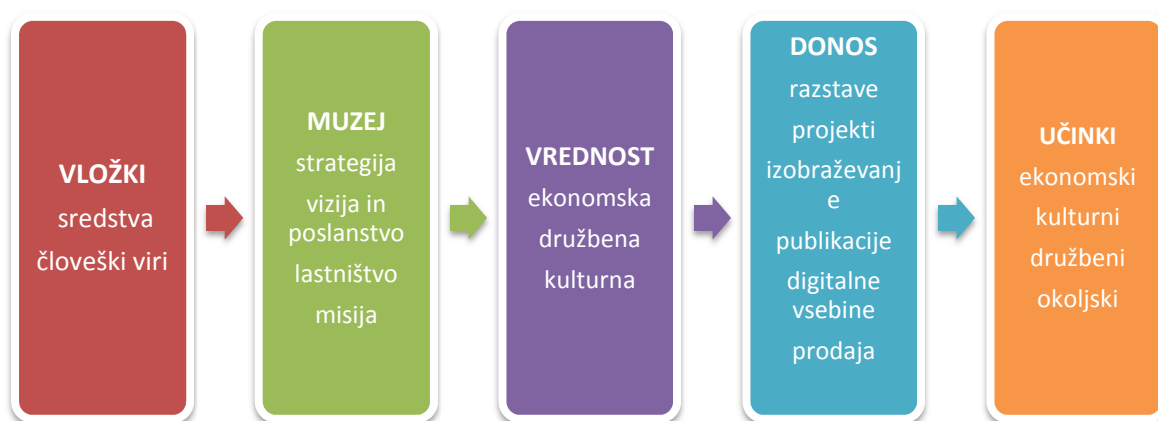
2.5 Merjenje vrednosti in učinkov kulturne dediščine

Pri merjenju učinkov kulturne dediščine moramo upoštevati vse tiste, ki so posledica ekonomske, družbene in kulturne vrednosti. Zaradi narave projektov, ki predvidevajo finančno oceno stroškov in dobiti, imajo ponavadi največjo vlogo ekonomska vrednost in ekonomski učinki, ki jih je lažje definirati in finančno oceniti. Evropska komisija zaradi težavnosti finančnega vrednotenja družbenih, kulturnih in okoljskih učinkov priporoča vsaj njihov podroben opis (European Commission, 2014, str. 61).

Pri merjenju učinkov kulturne dediščine pa se moramo najprej vprašati, kaj merimo, ali učinke ali vrednost, oziroma oboje. Vrednost in učinek sta teoretski konstrukt in, kot pravi Bollo (2013, str. 14), sta to med seboj povezana pojma, ki predstavljata dve plati istega kovanca. Na Sliki 1 je prikazan model muzejske vrednosti in učinkov, ki prikazuje zaporedno povezavo med vložki, vrednostjo, donosom in učinki.

Hull (2011, str. 12) pravi, da se metode za merjenje vrednosti in učinkov muzejske dejavnosti razlikujejo predvsem v tem, kaj merijo. Nekatere se bolj osredotočajo na učinke, druge na vrednost, nekatere merijo oboje. Te metode so analiza stroškov in dobrobiti, analiza multiplikatorjev, kontingenčno vrednotenje in ocena družbene donosnosti investicije.

Slika 1: Shematični prikaz modela povezave med vrednostjo in učinki muzeja



Povzeto in prirejeno po A. Bollo, The Learning Museum, 2013, str. 14.

Analiza stroškov in dobrobiti je ena najbolj uporabljenih metod za merjenje učinkov projektov kulturne dediščine (Throsby, 2012; Baez & Herrero, 2011), zato jo uporabljam tudi v empiričnem delu tega magistrskega dela in jo podrobneje opisujem v naslednjem poglavju. Analiza multiplikatorjev meri bruto dodano vrednost neposrednih in posrednih učinkov na gospodarstvo (Hull, 2011, str. 12). Za druge avtorje je analiza multiplikatorjev del ekonomske impaktne analize, ki meri ekonomske učinke na gospodarstvo na podlagi kategorij, kot so bruto družbeni proizvod, zaposlenost, davčni prihodki, itd (Bollo, 2013, str. 28). Kontingenčno vrednotenje ima za cilj izmero vrednosti uporabe in neuporabe in je ena najpogosteje uporabljenih metod v kulturni dediščini. Vrednost se izmeri na podlagi pripravljenosti na plačilo (angl. *willingness to pay*, v nadaljevanju WTP) ali pripravljenosti na sprejetje kompenzacije za izgubo določene dobrine (angl. *willingness to accept*, v nadaljevanju WTA) (Hull, 2011, str. 12).

3 ANALIZA STROŠKOV IN DOBROBITI PROJEKTOV KULTURNE DEDIŠČINE

Analiza stroškov in dobrobiti je analitično orodje za presojo ekonomskih prednosti ter pomanjkljivosti investicijskih odločitev oziroma aktivnosti in projektov. Ta analiza se uporablja za projekte, ki so (so)financirani z javnimi viri (Tajnikar, 2006, str. 424). Sestavljajo jo finančna in ekonomska analiza. Finančna analiza pokaže donosnost investicijskega projekta z vidika investitorja in oceni, ali projekt potrebuje sofinanciranje. Ekonomska analiza pa oceni, ali je izvedba projekta družbeno sprejemljiva in je projekt upravičen do sofinanciranja (European Commission, 2014). Analiza stroškov in dobrobiti je lahko narejena "ex-ante", to pomeni, da se učinki projekta ocenijo s hipotetičnim scenarijem s projektom v primerjavi s hipotetičnim scenarijem brez projekta. Taka bo tudi analiza, ki jo predstavljam v nadaljevanju. V primeru "ex-post" analize se oceni učinke projekta na podlagi primerjave trenutne situacije s hipotetično situacijo v primeru neizvedbe projekta (Throsby, 2012, str. 8). Pomembno pri analizi stroškov in koristi je to, da lahko vanjo vključimo zunanje učinke projekta, ki jih lahko finančno ovrednotimo z drugimi metodami. Nekatere izmed njih predstavljam v poglavju 3.3.

3.1 Finančna analiza

Finančna analiza zajema oceno denarnih tokov projekta v njegovi ekonomski dobi in ekonomsko upravičenost projekta ob upoštevanju neto donosov z vidika investitorja. Njen namen je izdelati napovedi denarnih tokov projekta in na podlagi tega izračunati primerne stopnje donosnosti in finančne neto sedanje vrednosti.

Finančna analiza se izdelava da (European Commission, 2014, str. 41):

- preverimo finančno vzdržnost projekta;
- ocenimo donosnost projekta za lastnika in za ključne interesne skupine;
- denarni tokovi finančne analize predstavljajo osnovo za izračun družbenih stroškov in dobrobiti v ekonomski analizi.

V finančni analizi se upoštevajo samo denarni prilivi in odlivi in ne amortizacije, rezerv ali drugih računovodskih postavk, ki ne ustrezajo dejanskim denarnim tokovom (European Commission, 2014, str. 41). Finančna analiza se običajno izdelava v stalnih ali realnih cenah, ki so fiksne glede na izhodiščno leto. Analiza se izdelava brez davka na dodano vrednost, če je ta povračljiv, v nasprotnem primeru ga upoštevamo v okviru analize. Neposredni davki (na kapital, dohodek, ali drugo) so v analizo vključeni le pri preverjanju finančne vzdržnosti, ne pa pri izračunu finančne donosnosti, ki se izračuna pred takšnimi davčnimi olajšavami. Evropska komisija priporoča izogibanje temu zaradi kompleksnosti in spremenljivosti med državami in v času (European Commission, 2014, str. 41).

V finančni analizi uporabljamo metodo diskontiranega denarnega toka (angl. *discounted cash flow*, v nadaljevanju DCF). S to metodo se vsak prihodnji donos diskontira na sedanjo vrednost z diskontno stopnjo, ki odraža časovno vrednost denarja in mero tveganja povezano z verjetnostjo uresničitve pričakovanega donosa projekta. Diskontna stopnja je tista stopnja po kateri diskontiramo prihodnje denarne tokove na sedanjo vrednost in je enaka oportunitetnim stroškom kapitala, ki predstavljajo donose alternativnih naložb. Običajno se diskontna stopnja izračuna kot tehtano povprečje stroškov kapitala (angl. *Weighted Average Cost of Capital*, v nadaljevanju WACC). WACC je povprečni zahtevan donos vseh investorjev v podjetje. Določajo ga kapitalna struktura podjetja, obrestna mera, stopnja tveganja podjetja in stopnja tveganja na trgu (Brigham & Ehrhardt, 2008, str. 33).

Za izračun sedanje vrednosti denarnih tokov pri finančni analizi se uporablja finančna diskontna stopnja. Evropska komisija predlaga uporabo 4% realne finančne diskontne stopnje kot referenco v projektih, ki se sofinancirajo iz skladov Evropske unije za obdobje od 2014 do 2020 (European Commission, 2014, str. 42). V Sloveniji sta v veljavi metodološki delovni dokument Smernice glede metodologije za izvedbo stroškov in koristi za programsko obdobje 2007–2013 (Evropska komisija, generalni direktorat za regionalno politiko, 2006), kjer je določena 5% realna finančna diskontna stopnja in Priročnik za izdelavo analize stroškov in koristi investicijskih projektov (Generalni direktorat za regionalno politiko pri Evropski komisiji, 2004), kjer je določena 6% realna finančna diskontna stopnja. Za izračun sedanje vrednosti v magistrskem delu se sklicujem na novejši priročnik Evropske komisije in uporabljam 4% diskontno stopnjo.

Napoved denarnih tokov opazujemo v referenčnem obdobju. Napovedi je potrebno izdelati za obdobje, ki ustreza ekonomsko koristni življenjski dobi projekta. V Tabeli 2 so prikazana referenčna obdobja za posamezen sektor, ki jih priporoča Evropska komisija.

Tabela 2: Ekonomska življenjska doba projekta

Sektor	Referenčno obdobje
Železnica	30
Ceste	25-30
Pristanišča in letališča	25
Ceste	25-30
Oskrba z vodo in kanalizacija	30
Ravnanje z odpadki	25-30
Energetika	15-25
Širokopasovna omrežja	15-20
Raziskave in razvoj	15-25
Podjetniška infrastruktura	10-15
Ostali sektorji	10-15

Vir: European Commission, *Guide to Cost-Benefit Analysis of Investment Projects*, 2014, str. 42, tabela 2.1.

Prvi del finančne analize je analiza investicijskih vlaganj, ki so definirani kot začetna investicija, nadomestitveni stroški in ostanek vrednosti projekta. Drugi korak je izračun vseh obratovalnih stroškov in prihodkov. Naslednji korak je identifikacija sredstev financiranja projekta, ki pokrivajo stroške investicije. Določitev stroškov investicije, obratovalnih stroškov in prihodkov ter virov financiranja omogoča oceno donosnosti projekta, ki jo merimo z dinamičnimi metodami ocenjevanja investicijskih projektov, in sicer finančno neto sedanjo vrednostjo (angl. *financial net present value*, v nadaljevanju FNPV) in finančno interno stopnjo donosnosti investicije (angl. *financial rate of return* ali *internal rate of return*, v nadaljevanju IRR) (European Commission, 2014, str. 45).

Z FNPV in IRR lahko ocenimo, ali so neto prihodki projekta sposobni pokriti investicijske stroške. FNPV investicije je definirana kot vsota, ki nastane, ko diskontirane investicijske in operativne stroške projekta odštejemo od diskontirane vrednosti pričakovanih donosov (European Commission, 2014, str. 48). Pri izračunu FNPV najprej izračunamo sedanjo vrednost vseh denarnih tokov. Pri tem uporabimo diskontno stopnjo, ki je enaka stroškom kapitala projekta. Nato vse diskontirane denarne tokove seštejemo in dobimo neto sedanjo vrednost projekta. V enačbi (1) je prikazana formula za izračun neto sedanje vrednosti (Brigham & Ehrhardt, 2008, str. 380).

$$\begin{aligned}
 NPV &= CF_0 + \frac{CF_1}{(1+r)^1} + \frac{CF_2}{(1+r)^2} + \dots + \frac{CF_N}{(1+r)^N} \\
 &= \sum_{t=0}^N \frac{CF_t}{(1+r)^t}
 \end{aligned}
 \tag{1}$$

NPV je neto sedanja vrednost, CF neto denarni tok (angl. *cash flow*), n življenjska doba projekta, t leto in r diskontna stopnja ali strošek kapitala projekta. Če je NPV večja od 0 je projekt ekonomsko upravičen, saj vsota sedanjih vrednosti bodočih dobrobiti presega vsoto sedanjih vrednosti stroškov projekta.

IRR je diskontna stopnja, pri kateri je NPV enaka 0. Če je IRR nižja od uporabljene diskontne stopnje, pomeni, da je NPV negativna. V enačbi (2) je prikazana formula za izračun IRR (Brigham & Ehrhardt, 2008, str. 382).

$$\begin{aligned}
 CF_0 + \frac{CF_1}{(1+IRR)^1} + \frac{CF_2}{(1+IRR)^2} + \dots + \frac{CF_N}{(1+IRR)^N} &= 0 \\
 NPV = \sum_{t=0}^n \frac{CF_t}{(1+IRR)^t} &= 0
 \end{aligned}
 \tag{2}$$

NPV predstavlja neto sedanjo vrednost, CF neto denarni tok, IRR notranjo stopnjo donosa, n življenjsko doba projekta in t čas.

Za ocenjevanje investicijskih projektov se uporablja tudi indeks donosnosti (angl. *profitability index*), ki je prikazan v enačbi (3). Indeks donosnosti je razmerje med sedanjo vrednostjo donosov in začetnimi stroški. Vsoto bodočih neto pozitivnih denarnih tokov delimo z vrednostjo začetne investicije. Projekt je sprejemljiv, če je indeks donosnosti večji od 1 (Brigham & Ehrhardt, 2008, str. 391).

$$\text{Indeks donosnosti} = \frac{\text{Sedanja vrednost donosov}}{\text{Sedanja vrednost vlaganj}} = \frac{\sum_{t=1}^n \frac{CF_t}{(1+r)^t}}{CF_0} \quad (3)$$

CF predstavlja denarni tok, r je diskontna stopnja in n življenjska doba projekta.

Doba vračanja investicije (angl. *payback period*) nam pokaže, koliko let je potrebno, da se investicija v projekt povrne. Dobo vračanja sredstev izračunamo tako, da najprej določimo število let do leta, v katerem se naložba v projekt povrne, nato določimo del naslednjega leta, ki je potrebno, da se celotna naložba v projekt povrne. Izračun dobe vračanja sredstev je prikazan v enačbi (4) (Brigham & Ehrhardt, 2008, str. 392).

$$\text{Doba vračanja} = \frac{\text{Število let pred polnim pokritjem}}{\text{Denarni tok med letom pokritja}} + \frac{\text{Nepovrnjen strošek na začetku leta}}{\text{Denarni tok med letom pokritja}} \quad (4)$$

V priročniku Evropske komisije za projekte, ki se sofinancirajo iz skladov Evropske unije za obdobje od 2014 do 2020 (European Commission, 2014) so predstavljene analize projektov po sektorjih. Pri tem ni posebej omenjenega področja kulturne dediščine. To pa je omenjeno v slovenski izdaji Priročnika za izdelavo analize stroškov in koristi investicijskih projektov (Generalni direktorat za regionalno politiko pri Evropski komisiji, 2004, str. 88), ki vsebuje poglavja o muzejih in arheoloških parkih. Finančna analiza projektov kulturne dediščine na podlagi tega priročnika določa finančne prilive, kot prihodke od vstopnic, prodaje dodatnih storitev in povezanih komercialnih aktivnosti. Finančne odlive pa kot stroške zaposlenih in vzdrževanja. Za projekte kulturne dediščine je priporočeno obdobje analize od 15 do 20 let, kar naj bi ustrezalo življenjski dobi takih projektov.

Pri izdelavi finančne analize projektov za izgradnjo muzeja je potrebno upoštevati, da imajo muzeji visoke fiksne in oportunitetne stroške ter nizke variabilne stroške. Muzej lahko izvaja dodatne aktivnosti, ki prinesejo večje število obiskovalcev, za izvedbo pa uporablja iste vire, pri tem se fiksni stroški ne spreminjajo. Zbirke, ki jih hranijo muzeji, pa imajo lahko veliko finančno vrednost. Prav tako so lahko v lasti muzeja zelo vredna

poslopja in zemljišča. Alternativna uporaba teh virov bi lahko bila finančno zelo donosna (Frey & Meier, 2003, str. 1024).

3.2 Ekonomska analiza

Namen ekonomske analize je ocena vplivov izvedbe projekta in njegov prispevek k skupni dobrobiti. Ekonomska analiza poleg učinkov, ki jih ima projekt na investitorja, meri tudi učinke na širšo družbo. Ekonomska analiza oceni, ali je izvedba projekta družbeno sprejemljiva in ali je projekt upravičen do sofinanciranja. Da je projekt zaželen iz širšega družbenega vidika, morajo družbene dobrobiti presegati družbene stroške. Izhodišče ekonomske analize so denarni tokovi iz finančne analize, pri določanju kazalnikov ekonomskih učinkov pa je potrebno opraviti nekaj prilagoditev. Denarni tok, ki ga dobimo v finančni analizi, popravljamo zaradi tržnih anomalij in vključevanja zunanjih učinkov v analizo (European Commission, 2014, str. 54).

V primeru obstoja tržnih nepopolnosti lahko investicijske odločitve na podlagi zasebne donosnosti in tržnih razmer vodijo do družbeno nezaželenih rezultatov. Razmere na trgu so lahko izkrivljene iz več razlogov. Lahko gre za neučinkovite trge, kjer javni sektor ali druge vplivne skupine uveljavljajo svojo moč (na primer s subvencijami za proizvodnjo energije iz obnovljivih virov ali v primeru monopolov cene, ki vključujejo pribitek nad mejnimi stroški proizvodnje). Cene storitev v javnih službah zaradi cenovne dostopnosti in kapitalskih razlogov pogosto ne odražajo oportunitetnih stroškov vložkov. Nekatere cene vključujejo davčne elemente, kot so dajatve na uvoz, trošarine, davek na dodano vrednost (v nadaljevanju DDV) in ostale posredne davke, davke na plače in podobno. Za nekatere učinke ni trga niti cen, na primer onesnaževanje zraka, prihranki časa in podobno (European Commission, 2014, str. 54).

Diskontno stopnjo v ekonomski analizi investicijskih projektov imenujemo družbena diskontna stopnja (angl. *Social Discount Rate*, v nadaljevanju SDR). Ta stopnja vrednoti prihodnje dobrobiti in stroške v primerjavi z današnjimi skozi oči družbe. Evropska komisija (2004, str. 55) predlaga 5% SDR za večje projekte v kohezijskih državah in 3% za ostale države članice. V ekonomski analizi projekta uporabljam 5% diskontno stopnjo.

V ekonomski analizi se naredi tri vrste popravkov, in sicer davčne popravke, preračun iz tržnih v senčne cene in oceno netržnih učinkov ter popravkov za zunanje dejavnike ali eksternalije (European Commission, 2014, str. 54). Davki in subvencije so transferna plačila, ki ne predstavljajo realnih gospodarskih stroškov in dobrobiti za družbo, ampak gre le za prenos od ene družbene skupine k drugi (European Commission, 2014, str. 55). Iz analize je potrebno izključiti DDV ali druge posredne dajatve kot na primer subvencije in transferna plačila. Cene vključenih vložkov morajo biti v celoti brez neposrednih davščin. V cene donosov ne smemo vključiti subvencij in drugih denarnih transferjev. Če je mogoče

določiti njihovo točno vrednost, jih lahko izpustimo iz ocene denarnih tokov, kot na primer DDV pri stroških gradnje. Če ne uspemo določiti njihove točne vrednosti, za oceno uporabimo konverzijske faktorje (European Commission, 2014, str. 55).

Ko tržne cene ne odsevajo oportunitetnih stroškov vložkov in donosov, jih je potrebno preračunati v senčne cene. Če gre pri vložkih v projekt za tržno blago, uporabljamo ceno na meji. Pri uvoženih vložkih projekta kot sta nafta in zemeljski plin senčno ceno sestavljajo strošek uvoza ter strošek zavarovanja in transporta. Ne obračuna se davkov in dajatev dobrine, ko ta vstopi v državo. V Evropski uniji (v nadaljevanju EU) se lahko upošteva tudi zunanjo mejo za večino dobrin. Če gre za netržno blago, uporabimo standardni korekcijski faktor, ad hoc predpostavke ali senčno plačo (angl. *shadow wage*). Standardni korekcijski faktor meri povprečno razliko med svetovnimi in domačimi cenami in ga uporabljamo za manjše dobrine kot na primer administrativni stroški in stroški posredništva. Ad hoc predpostavke temeljijo na podlagi posebnih domnev razmer na trgu in jih upoštevamo pri večjih stroških, na primer nakupih zemljišč, gradbenih delih, nakupih strojev in opreme, da bi odrazili njihove dolgoročne mejne stroške. V okviru stroškov dela izračunamo senčne plače. Za donose projekta uporabimo znesek, ki ga ocenimo s pomočjo metode WTP (European Commission, 2014, str. 58).

Metoda WTP omogoča oceno senčnih cen učinkov projekta. Meri največji znesek, ki bi ga bili posamezniki pripravljeni plačati za enoto donosa projekta (European Commission, 2014, str. 59). Učinki na uporabnike projekta, ki so pomembni za družbo, ampak nimajo tržne vrednosti, so vključeni kot neposredne koristi v projektu. V praksi se ocena neposrednih učinkov z neposrednimi finančnimi prihodki (npr. od vstopnin ...) zamenja z oceno pripravljenost na plačilo, od katere odštejemo spremembe v stroških dobave. To je predvsem primerno v sektorjih, ki niso podvrženi konkurenci na trgu in so pod vplivom javnih odločitev. Pri teh sektorjih lahko plačilo oziroma davek nepravilno prikaže družbeno korist kot npr. davek za zdravstveno storitev. Poleg tega lahko uporaba dobrine ali storitve povzroči dodatne družbene koristi, za katere ne obstajata trg in cena, kot na primer prihranek v času ali zmanjšanje nesreč kot posledica novega oblike prevoza. V obeh primerih WTP bolje ocenjuje družbeno vrednost kot plačane tarife (European Commission, 2014, str. 60).

Zunanji učinki ali eksternalije so tisti stroški ali koristi, ki so jih deležni neuporabniki dobrin in so brez finančne kompenzacije za njihovega povzročitelja. Zaradi njihove narave jih ne moremo vrednotiti kot neposredne učinke, ampak jih ocenimo z WTP ali WTA. V primeru, da jih ni mogoče finančno ovrednotiti, jih je potrebno identificirati v fizičnih okvirih in s tem omogočati lažje odločanje v projektih (European Commission, 2014, str. 61).

Pri vključevanju posrednih učinkov, ki se pojavljajo na sekundarnih trgih, kot na primer učinki na turizem, v analizo stroškov in dobrobiti projekta moramo biti previdni, saj so lahko ti posredni učinki v analizo že vključeni v okviru senčnih cen in eksternalij. Posredne in širše učinke, kot so učinki na javne sklade, zaposlovanje, regionalno rast in druge, pa je potrebno izključiti, ker večina posrednih in/ali širših učinkov običajno izhaja iz neposrednih učinkov, zaradi česar obstaja nevarnost dvojnega štetja učinka. Učinke je težko prenesti v analizo, zaradi česar se je potrebno izogniti predpostavkam, katerih zanesljivost je težko preveriti. Kljub temu je v analizi priporočljivo čim bolje opisati te vplive, da bi bolje pojasnili prispevek projekta k ciljem regionalne politike EU (European Commission, 2014, str. 25).

Ko so narejeni potrebni popravki in ocenjeni zunanji učinki projekta sledi diskontiranje glede na izbrano družbeno diskontno stopnjo in izračun notranje ekonomske stopnje donosnosti investicije. Ekonomska uspešnost projekta se torej meri z:

- ekonomsko neto sedanjo vrednostjo projekta (angl. *economic net present value*, v nadaljevanju ENPV);
- ekonomsko interno stopnjo donosa (angl. *economic rate of return*, v nadaljevanju ERR) in
- razmerje med dobrobitmi in stroški (angl. *benefit/cost ratio*, v nadaljevanju B/C ratio).

ENPV predstavlja razliko med diskontiranimi družbenimi dobrobitmi in stroški projekta. Razlika med ENPV in FNPV je v tem, da slednja upošteva računovodske cene in oportunitetne stroške dobrin in storitev namesto nepopolnih tržnih cen. Ker so pri izračunu ENPV upoštevane senčne cene in eksternalije, lahko projekti z negativno FNPV pokažejo pozitivno ENPV. ERR je tista diskontna stopnja, pri kateri je ENPV enaka 0. Ustreza IRR v finančni analizi. Tudi za računanje ENPV in ERR se uporablja metoda DCF. Gre za princip prikazan v poglavju o finančni analizi na str. 20. B/C ratio nam pokaže razmerje med diskontiranimi ekonomskimi dobrobitmi in stroški. Ustreza indeksu donosnosti v finančni analizi. Doba vračanja sredstev nam pove, koliko časa je potrebno, da se investicija v projekt povrne (European Commission, 2014, str. 65).

Tudi ekonomska analiza projektov s področja kulturne dediščine v dokumentu Evropske komisije ni posebej izpostavljena. V Priročniku za izdelavo analize stroškov in koristi investicijskih projektov (Generalni direktorat za regionalno politiko pri Evropski komisiji, 2004, str. 89) pa lahko najdemo smernice za ekonomsko analizo muzejev in arheoloških parkov. Ta priročnik omenja, da se ocena družbenih koristi dela na podlagi pripravljenosti obiskovalcev plačati ogleda muzejev in arheoloških parkov. Ocena družbenih stroškov je lahko zasnovana na principu družbenih oportunitetnih stroškov oziroma izgube za družbo, ker se ne uporablja najboljše alternativne rabe sredstev. Ocena eksternalij pa temelji na izgubi zemljišč in drugih resursov ter možne mobilnosti ali prostorske prenasičenosti

zaradi izvedbe infrastrukture. Predvideno je tudi dodatno povečanje prihodkov zaradi novih aktivnosti (trgovine, restavracije, rekreacijske dejavnosti), kar pa so posredni učinki, pri zajemanju katerih moramo biti previdni, da ne pride do dvojnega štetja, kot to omenja priročnik Evropske komisije (European Commission, 2014, str. 64).

3.3 Metode za merjenje zunanjih učinkov projektov kulturne dediščine, ki so podlaga za ekonomsko analizo

Projekti za ohranjanje kulturne dediščine imajo poleg neposrednih tržnih (in zato v denarju enostavno merljivih učinkov) tudi zunanje učinke, ki so posledica vrednosti neuporabe in jih lahko izmerimo z metodami merjenja preferenc. Metode izhajajo iz vrednotenja prostorskih in naravnih vrednot in jih uporabljamo tudi za ekonomsko vrednotenje kulturne dediščine. Te metode ne ocenijo vrednosti neposredno, ampak na podlagi tržnih vrednosti drugih dobrin (Verbič & Slabe-Erker, 2004).

Metode za vrednotenje prostorskih vrednot delimo v osnovi na metode krivulje povpraševanja in metode netržnega povpraševanja. Verbič in Slabe-Erkerjeva (2004, str. 5) menita, da metode netržnega povpraševanja lahko služijo le kot dodaten pripomoček pri odločanju, nikakor pa ne kot osnovno merilo za izbiro preučevanega projekta. Za merjenje učinkov kulturne dediščine so se uveljavile metode, ki vrednotijo dobrino s pomočjo krivulje povpraševanja. Te vključujejo pristop razkrivanja preferenc in pristop izraženih preferenc. Povpraševanje po kulturnih dobrinah lahko razkrijemo bodisi s proučevanjem nakupov vezanih dobrin na zasebnih trgih ali pa merimo povpraševanje s proučevanjem izraženih preferenc posameznika do teh dobrin, pri čemer posameznika neposredno povprašamo, kako vrednoti določeno kulturno dobrino (Srakar, 2008, str. 72).

V nadaljevanju predstavljam štiri najpogosteje uporabljene metode za ocenjevanje vrednosti projektov kulturne dediščine. V okviru pristopa razkrivanja preferenc ločimo metodo potnih stroškov in metodo hedonističnih cen. V okviru pristopa izraženih preferenc pa ločimo metodo kontingenčnega vrednotenja in metodo diskretne izbire.

3.3.1 Metoda potnih stroškov

Z metodo potnih stroškov lahko korist določenega kraja ocenimo s pomočjo stroškov potovanja do tega kraja. Metoda predpostavlja, da je obisk kraja sestavljena dobrina, ki poleg poti vključuje tudi vstopnino, prenočišče, hrano in druge potovalne stroške. Podatke zbiramo z anketnimi vprašalniki, s katerimi anketirance vprašamo o številu obiskov kraja in stroškov obiska. Povezava med stroški in številom obiskov je obratno sorazmerna, gre za negativno krivuljo povpraševanja. (Verbič & Slabe-Erker, 2004, str. 11).

Metoda je najbolj primerna za ocenjevanje rekreacijskih krajev, kjer se opazuje večkratni obisk določenega kraja in se tem pridobi boljše podatke opazovanja. To je za kulturno dediščino lahko problematično, saj so navadno večkratni obiski redkejši. Metoda potnih stroškov je lahko problematična za ocenjevanje kulturne dediščine tudi zaradi tega, ker temelji na predpostavkah, da ljudje živijo na istih krajih in imajo iste preference. Vendar lahko obiskovalci prihajajo iz različnih krajev in imajo različne preference, zato je težje opazovati vzorce obnašanja. Ena izmed rešitev je uporaba conske metode potnih stroškov, ki združuje posamezne uporabnike v skupine ali cone izvora. Ta metoda uporablja povprečne vrednosti na prebivalca na cono (Poor & Smith, 2004, str. 220). Še ena zelo pomembna omejitev je ta, da obiskovalci po navadi ne obišejo samo kraja s kulturno dediščino, ampak je to le del potovanja (Pagiola, 1996, str. 7).

Metoda zajema le kategorije uporabnih vrednosti, ne zajema koristi lokalnega prebivalstva in podcenjuje tudi vrednost rezultatov projekta za neuporabnike kraja. Poleg tega ta metoda vrednoti le prostorske dobrine ki obstajajo, ne pa tudi tiste, ki bodo obstajale v prihodnosti. Dolgotrajne obnove kulturne dediščine lahko prinesejo koristi šele v prihodnosti (Verbič & Slabe-Erker, 2004, str. 13).

3.3.2 Metoda hedonističnih cen

Metoda hedonističnih cen meri vrednost dobrin na podlagi cen nepremičnin. Gre za princip, po katerem nakup tržne dobrine vključuje možnost uživanja določene vrednosti netržne dobrine. Vsaka nepremičnina poseduje kombinacijo lastnosti, ki opredeljujejo njeno ceno. Na ceno vplivajo fizične lastnosti nepremičnine, kot so velikost, starost, kakovost zgradbe, lastnosti soseske, kot so bližina šol, trgovine, prisotnost zelenic, prisotnost kulturne dediščine, in lastnosti okolja (Navrud & Ready, 2002, str. 12). V vrednost nepremičnine je vdelenih veliko dimenzij kulturne dediščine. Metoda izpostavi vse elemente, ki določajo ceno nepremičnine in tako oceni pripravljenost na plačilo za vsako lastnost posebej (Pagiola, 1996, str. 7). Metoda se uporablja tudi za oceno trga dela, kjer oceni razliko v plači med različnimi vrstami dela z različno izpostavljenostjo fizičnim tveganjem (Pagiola, 1996, str. 7).

Tudi ta metoda ima svoje pomanjkljivosti pri ocenjevanju kulturne dediščine. Predpostavlja namreč, da trgi delujejo pravilno in zato cene kažejo na posameznikovo WTP, vendar to ne drži vedno, saj v nekaterih primerih deluje istočasno več trgov, kot na primer trg plač in nepremičnin, v tem primeru je potrebno meriti oba trga, kajti le na ta način se izognemo napačnemu merjenju dobrobiti. Nekaterih vrednosti, kot je npr. estetska, se ne da natančno določiti, ker je podvržena subjektivnemu mnenju. V tem primeru se meri preostanek vrednosti oziroma del cene, ki je ostal neizmerjen (Pagiola, 1996, str. 7). Poleg tega imajo od dobrine lahko koristi tudi tisti, ki ne prebivajo v njeni neposredni bližini in ima tako dobrina tudi tržne vrednosti za zunanje obiskovalce. To je

značilno za kulturno dediščino, saj ima ta lahko veliko vrednost tudi za obiskovalce (Navrud & Ready, 2002, str. 12).

3.3.3 Metoda kontingenčnega vrednotenja

Metoda kontingenčnega vrednotenja je najpogosteje uporabljena metoda za oceno vrednosti uporabe in neuporabe določene dobrine. Metoda ocenjuje ekonomsko vrednost dobrin in storitev z anketiranjem. S pomočjo vprašalnika ugotovimo, kakšna je WTP za neko dobrino oziroma kakšna je WTA v zameno za uničenje te dobrine (Verbič & Slabe-Erker, 2004, str. 25). Pri ocenjevanju WTP kulturnih dobrin se metodo kontingenčnega vrednotenja pogosto prilagaja, saj je metoda namenjena predvsem vrednotenju prostorskih dobrin.

Pri tej metodi lahko uporabimo zaprti tip vprašanj, odprti tip vprašanj, vprašanja dvojne izbire, izklicni pristop in pristop seznama plačil. Pri odprti različici imajo anketiranci možnost sprejeti odločitev, koliko so pripravljeni plačati za določeno dobrino. Pri zaprti različici se najprej ugotovi razpon vrednosti in anketiranec izbere eno od ponujenih možnosti. Pri pristopu dvojne izbire se predloži ena možnost, ki jo anketiranec sprejme ali zavrne. Izklicni pristop vsebuje več vprašanj dvojne izbire, pri čemer je vrednost v vsakem nadaljnjem vprašanju odvisna od predhodnega odgovora. Pristop seznama plačil pa anketiranec izbere možnost med nič in neko zgornjo mejo iz predloženega razpona vrednosti. (Verbič & Slabe-Erker, 2004, str. 25). Vse je odvisno od obravnavanega primera. Posebno pri kulturnih dobrinah se lahko uporablja tudi kombinacija pristopov, saj je metoda prenesena v kulturni sektor in je zato potrebna modifikacija.

Anketo lahko izvedemo na različne načine pri čemer izstopajo osebni stik, vprašalniki za samostojno izpolnjevanje, vprašalniki poslani po pošti in telefonski intervjuji. Pri metodi kontingenčnega vrednotenja je pomembno tudi preverjanje veljavnosti in zanesljivosti vrednotenja (Srakar, 2008, str. 82).

Metoda kontingenčnega vrednotenja ima tudi nekatere pomanjkljivosti. Največja slabost je ta, da temelji na nameranih plačilih anketirancev, ki se lahko razlikujejo od dejanskih plačil, zato je lahko rezultat precenjen ali podcenjen. To strateško pristranskost lahko zmanjšamo z dodatnimi vprašanji in trditvami, testiranjem in statističnimi rešitvami (Verbič & Slabe-Erker, 2004, str. 25).

Metoda kontingenčnega vrednotenja je najpogostejša metoda za ocenjevanje vrednosti neuporabe kulturne dediščine. To metodo pri študijah vrednotenja projektov uporablja Svetovna Banka, ki podpira obnove mestnih središč in vključevanje zgodovinskih stavb v urbani razvoj. Zelo znan primer je študija projekta obnove mestnega jedra Fez Medina v Maroku (World Bank, 1999). Podobni projekti so tudi investicije v urbano dediščino v Makedoniji in Gruziji (Thorsby, 2012; World Bank, 1999) ter obnova starega mestnega

jedra v Splitu (Pagiola, 1999). Ta metoda je bila uporabljena tudi za oceno WTP pri gradnji tunela na arheološkem območju Stonehenga (Maddisson & Mourato, 2002). Te študije merijo pozitivne učinke vlaganja v projekte ohranjanja kulturne dediščine. To merijo s pripravljenostjo obiskovalcev in lokalnih prebivalcev, da prispevajo k ohranjanju kulturne dediščine. Rezultati kažejo, da so celotne koristi teh projektov pozitivne. Skupne koristi obnove starega mestnega jedra v Splitu bi dosegle 60 milijonov dolarjev, kar je petkrat več, kot je bila ocenjena investicija (Pagiola, 1999).

Vrednosti, ki jih dobimo s temi metodami nam lahko služijo za vhodne podatke pri analizi stroškov in koristi. S temi metodami lahko določamo zunanje ali družbene koristi projekta, ki jih uporabljamo za vhodne podatke v ekonomskem delu analize. Študija urbane kulturne dediščine mesta Valdivia v Čilu uporablja kontingenčno vrednotenje in analizo stroškov in koristi za oblikovanje smernic pri obnovitvi mesta (Baez-Herrero, 2011).

3.3.4 Metoda diskretne izbire

Druga metoda, ki ocenjuje izražene preference, je metoda diskretne izbire. Tudi ta metoda se uporablja za vrednotenje vrednosti uporabe in neuporabe dobrine. Anketiranci izražajo preference med različnimi skupinami dobrin ali lastnosti pri danih cenah oziroma stroških vsake od teh skupin. Metoda temelji na odločitvah, ki se nanašajo na odnos med denarnim zneskom in konkretno prostorsko spremembo. Lahko gre za enostavno odločitev o sprejetju ali zavrnitvi enega samega predloga ali pa za kompleksno rangiranje različnih alternativ (Verbič & Slabe-Erker, 2004, str. 25).

Vrednosti se oceni z vprašalnikom, s katerim se anketira vzorec uporabnikov vrednotene dobrine in vzorec neuporabnikov te dobrine oziroma je izbira odvisna od konkretnega problema. Na začetku se anketirancem predstavi problem objektivno in strokovno v verbalni in/ali slikovni obliki, še posebej pa lastnosti posameznih scenarijev. Prvi sklop vprašanj se nanaša na demografske in družbenoekonomske značilnosti anketirancev. Sledi vprašanje o pripravljenosti na plačilo za določeno prostorsko dobrino ali njeno izboljšanje v specifični hipotetični situaciji, pri čemer je oblika vprašanja podobna prvi fazi izklicne različice kontingenčnega vrednotenja, t.j. vprašanju dvojne izbire (Verbič & Slabe-Erker, 2004, str. 25).

Prednost metode je v tem, da so vprašanja zaradi enostavnosti lažje razumljiva, ker so bližje dejanskim vsakodnevnim odločitvam posameznikov. Dodatna prednost je tudi v tem, da posamezniki zaradi narave vprašanj dvojne izbire težje prepoznajo namen anketiranja in se posledično težje pristransko odzovejo. Slabost je začetna pristranskost, saj na končno vrednost pogosto vpliva začetna vrednost oziroma razpoložljiv razpon zneskov pripravljenosti na plačilo. Nekateri raziskovalci ta znesek določijo poljubno, drugi pa uporabijo pilotske študije kar podaljša in podraži vrednotenje. Veljavnost odzivov se še preverja z dodatnimi vprašanji (Verbič & Slabe-Erker, 2004, str. 37).

Metoda diskretne izbire izhaja iz metode kontingenčnega vrednotenja, je neke vrste njegova nadgradnja. Eno izmed različic imenujemo metoda kontingenčnega vrednotenja diskretne izbire ali referendumsko metodo kontingenčnega vrednotenja. Na zastavljeno vprašanje sta možna le dva odgovora, kar ima za posledico množico pritrdilnih in odklonilnih odgovorov in tako večji vzorec, s pomočjo katerega lahko ustrezno ocenimo merilo blaginje. Anketirancu se sicer ponudi tudi možnost, da ne odgovori ali da ne ve odgovora, vendar se tovrstni odgovori izločijo iz nadaljnje analize. Metoda ima dve glavni prednosti, ki sta v tem, da so vprašanja dvojne izbire zaradi enostavnosti lažje razumljiva posameznikom, ker so bližje njihovim dejanskim vsakodnevnim odločitvam, ter v težjem prepoznavanju namena anketiranja in posledično manjših možnosti pristranskega odziva anketiranih (Srakar, 2008, str. 90).

Za vrednotenje zunanjih učinkov, ki jih uporabljam v ekonomski analizi projekta, sledim metodi kontingenčnega vrednotenja. Ta je tudi najbolj uporabljena metoda prikaza zunanjih dobrobiti pri projektih kulturne dediščine. Pri ugotavljanju WTP uporabljam kombinacijo pristopov, in sicer vprašanjem dvojne izbire dodajam vprašanje pol odprtega tipa, kjer so anketirancem vnaprej ponujene možnosti odgovorov, vsebujejo pa tudi možnost drugo, kjer anketiranci sami določijo vrednost.

3.4 Analiza občutljivosti in tveganj

Analizo občutljivosti in tveganj je potrebno izvesti v okviru analize stroškov in koristi zaradi obravnavanja negotovosti, ki je vedno prisotna pri naložbenih projektih. Priporočeni koraki za določitev tveganja projekta so analiza občutljivosti, kvalitativna analiza tveganja, verjetnostna analiza tveganja ter preprečitev in zmanjšanje tveganja (European Commission, 2014, str. 67).

Na podlagi Priročnika za izdelavo analize stroškov in koristi investicijskih projektov (Generalni direktorat za regionalno politiko pri Evropski komisiji, 2004, str. 89) so za muzeje in arheološke parke kritični dejavniki visoki stroški zaposlenih in vzdrževanja ter dolgoročne spremembe višine vstopnin. V skladu s tem naj analiza občutljivosti in tveganj zajema vsaj:

- investicijske izdatke;
- stopnjo rasti plač zaposlenih;
- stopnjo rasti dejanskega povpraševanja (število obiskovalcev letno);
- višino vstopnin;
- tveganje zaradi možnih poškodb (stroški vzdrževanja) ne glede na vzroke.

3.4.1 Analiza občutljivosti

Analiza občutljivosti opredeli kritične spremenljivke projekta. Te spremenljivke so tiste, katerih sprememba, pozitivna ali negativna, ima največji učinek na finančno ali ekonomsko izvedbo. Analizo se izvede s spreminjanjem po ene spremenljivke, opazuje se učinek te spremembe na neto sedanjo vrednost. Kritične so tiste spremenljivke, kjer sprememba za en odstotek vrednosti prinese spremembo neto sedanje vrednosti za več kot en odstotek. Testirane spremenljivke morajo biti deterministično neodvisne in čim bolj ločene. Odvisne spremenljivke bi privedle do izkrivljanj v rezultatih in do dvojnega štetja. Zato je potrebno ponovno pregledati analizo stroškov in koristi ter tako izolirati neodvisne spremenljivke in izničiti deterministično odvisnost (European Commission, 2014, str. 67).

Pomemben del analize občutljivosti je izračun nadomestne vrednosti (angl. *switching value*). To je vrednost, ki bi jo morala imeti analizirana spremenljivka, da bi bila NPV projekta 0 oziroma bi rezultat projekta padel pod minimalno sprejeto mejo. Uporaba nadomestnih spremenljivk omogoča presojo tveganja projekta in omogoča sprejetje potrebnih ukrepov (European Commission, 2014, str. 67).

Del analize občutljivosti je tudi analiza scenarijev, ki preučuje učinke kombinacij vrednosti kritičnih spremenljivk. Upoštevanje kombinacije optimističnih in pesimističnih vrednosti izbrane skupine spremenljivk je lahko zelo koristno za opredeljevanje različnih scenarijev znotraj podanih hipotez. Da bi lahko opredelili optimistične in pesimistične scenarije, je potrebno za vsako kritično spremenljivko izbrati skrajne vrednosti znotraj realnega dosega. Za vsako kombinacijo se nato izračunajo inkrementalni kazalniki projekta (European Commission, 2014, str. 67).

3.4.2 Analiza tveganj

Analiza tveganj določa verjetnost nastanka za vsako posamezno spremenljivko in deluje kot nadgradnja analize občutljivosti. Pri izdelavi analize tveganj je potrebno najprej izdelati seznam možnih tveganj, ki nam omogoča boljše razumevanje kompleksnosti projekta. Ta seznam oz. matrika vsebuje možne vzroke pojavljanja tveganj, povezavo z analizo občutljivosti, kjer je mogoče, negativne vplive projekta, stopnjo možnosti nastajanja in obseg vpliva učinkov ter stopnjo tveganja. V analizi je potrebno tudi interpretirati matriko in opisati ukrepe za zmanjšanje tveganj, če je potrebno tudi opis zadolženih za ukrepe (European Commission, 2014, str. 69).

Če obstaja še vedno možnost tveganja, je potrebno narediti poleg kvalitativne analize tveganja tudi verjetnostno analizo tveganja, ki predpiše distribucijo možnosti vsaki izmed kritičnih spremenljivk analize občutljivosti. Pri tem si pomagamo tudi z obstoječimi podatki iz drugih raziskav, eksperimentalnimi podatki in z nasveti strokovnjakov

(European Commission, 2014, str. 71). Ko smo določili verjetnostno porazdelitev kritičnih spremenljivk, lahko nadaljujemo izračun verjetnostne porazdelitve za IRR in NPV projekta. Za to je mogoče uporabiti Monte Carlo metodo (European Commission, 2014, str. 71).

Analize tveganj ni vedno mogoče izpeljati, saj je v nekaterih primerih (pomanjkanje preteklih podatkov o podobnih projektih) razmeroma težko oblikovati smiselne predpostavke o razporeditvi verjetnosti kritičnih spremenljivk. V takšnih primerih je potrebno izvesti vsaj analizo tveganja v podporo rezultatom analize občutljivosti (Evropska komisija, 2006, str. 11). Implementacija korakov opisanih v analizi občutljivosti in tveganj omogoča izdelavo strategije za preprečitev in zmanjšanje tveganja projekta (European Commission, 2014, str. 73).

4 PRESOJA EKONOMSKE UPRAVIČENOSTI INVESTICIJE PROJEKTA

V tem poglavju ovrednotim projekt izgradnje muzejskega centra na območju bivše topilnice Rudnika živega srebra Idrija. Predstavljam tiste finančne podatke o projektu, ki izhajajo iz projektne dokumentacije, in sicer investicijske izdatke, prihodke, stroške in financiranje. Manjkajoče podatke sem pridobil iz javno dostopnih podatkov muzejev in podobnih projektov. Na podlagi denarnega toka izdelam finančno analizo in dobo povračila investicijskih vlaganj z upoštevanjem zgolj zasebnih učinkov. Temu sledi ekonomska analiza, ki vključuje vrednotenje tako zasebnih kot tudi zunanjih koristi projekta. Pri tem uporabljam podatke iz opravljene ankete. V zadnjem delu prikazujem analizo občutljivih spremenljivk, ki vplivajo na donosnost projekta in utemeljujem tveganja, ki bi se lahko pojavljala pri izvedbi takega projekta.

4.1 Predstavitev projekta

Območje topilnice leži na desnem bregu reke Idrijce in meji na industrijsko cono tovarne Kolektor. Današnja lokacija je temu namenjena od leta 1870 dalje. Topilnica je obratovala vse do leta 1995, ko je rudnik prenehal s pridobivanjem živega srebra. Leta 2001 je bilo območje razglašeno za spomenik državnega pomena (Bončina, 2015, str. 29). Območje topilnice obsega končno postajo tovarne žičnice, objekt klasirnice in drobilnice, zbirne bunkerje, most s transportnim trakom, zbirni silos, rotacijsko peč, dimno komoro z dimnim vodom in dimnikom ter Špirek-Čermakovo peč. Vsi objekti in stroji imajo veliko zgodovinsko vrednost, ki jo je potrebno jemati v kontekstu 500-letne zgodovine in tradicije žgalništva. Območje topilnice predstavlja končno stopnjo razvoja, saj so njene naprave in objekti delovali vse do zaprtja rudnika (Center za upravljanje z dediščino živega srebra Idrija, 2014, str. 17).

Zaradi slabega stanja objektov je bilo nujno poiskati ustrezen rešitev za saniranje območja topilnice. Topilnica ima za kraj veliko zgodovinsko vrednost, zato je bila odločitev o ohranitvi objektov in spremembi območja v muzejski center zelo pomembna. CUDHG je v letu 2014 skupaj z Mestnim muzejem Idrija in Magma Geoparkom oddal prijavo na razpis za dodelitev dodatnih sredstev Programa Finančnega mehanizma EGP 2009–2014 in Programa Norveškega finančnega mehanizma 2009–2014 ter bil na prijavi uspešen. Cilji muzejske revitalizacije območja so obnova kulturnega spomenika, okoljsko saniranje območja, obogatitev turistične ponudbe in povečanje ozaveščenosti o pomenu ohranjanja kulturne dediščine (Center za upravljanje z dediščino živega srebra Idrija, 2014).

Z izvedbo prve faze investicije bo objekt klasirnice, kjer se je ruda prebirala, drobila in sejala, spremenjen v muzej. Zgradili bodo tudi nov sprejemno-razstavni center za obiskovalce z UNESCO info točko, ki se bo nahajal ob vznožju obstoječe klasirnice. V centru bo prodajalna z vstopnicami in spominki, v levem kraku lokal za obiskovalce. Od tam bo urejen povezovalni rov do transportne linije, kjer bo osebno dvigalo peljalo do pritličnega dela klasirnice. Del pritličnega prostora bo namenjen muzejski predstavitvi, prav tako polovica prvega in drugega nadstropja. Tu bo novo dvigalo, ki bo obiskovalce peljalo v višje etaže klasirnice. Polovica tretjega in četrtega nadstropja bosta namenjeni predstavitvi in razstaviščni površini. V zadnjem, šestem, nadstropju, bo predstavljena tovorna transportna žičnica, s katero se je rudo dostavljalo v klasirnico (Center za upravljanje z dediščino živega srebra Idrija, 2014, str. 17).

Slika 2: Območje topilnice Rudnika živega srebra Idrija



Vir: B. Erhatic, Topilnica, 2012.

4.2 Finančna analiza

V naslednjem poglavju prikazujem finančno analizo, v kateri so upoštevani denarni tokovi, t.j. prejemi in izdatki projekta. V finančni analizi uporabljam metodo DCF ter prikažem neto sedanjo vrednost in notranjo stopnjo donosa projekta ob upoštevanju zgolj zasebnih učinkov investicije. Evropska komisija priporoča uporabo 4% realne finančne diskontne stopnje kot okvirnega merila uspešnosti za javne investicijske projekte financirane iz evropskih skladov in ekonomsko dobo investicije 15 let (European Commission, 2014, str. 42). V nadaljevanju predstavljam investicijske izdatke, prihodke in stroške projekta.

4.2.1 Ocena investicijskih vlaganj in viri financiranja projekta

Ker je projekt financiran delno tudi iz državnega proračuna, za zagotavljanje likvidnosti projekta ne predpostavljam potrebne dodatne investicije v obratna sredstva. Prav tako ne predvidevam dodatnih virov med viri financiranja projekta.

V Tabeli 3 so prikazani investicijski izdatki projekta. Ti vključujejo gradnjo in nakup opreme, stroške zunanjih izvajalcev, stroške dela osebja odgovornega za pripravo dokumentacije in izvajanje projekta.

Tabela 3: Investicijski izdatki

Podatki	Vrednost v €
Gradnja in nakup nepremičnine	1.685.310
Stroški zunanjih izvajalcev	172.175
Stroški dela	66.647
Nakup opreme	408.675
Skupaj	2.332.810

Vir: Center za upravljanje z dediščino živega srebra Idrija, 2015, str. 12.

V Tabeli 4 so prikazani investicijski izdatki projekta, in sicer delež lastne udeležbe in delež nepovratnih sredstev, izmed katerih so namenska sredstva finančnega mehanizma EGP in nacionalna sredstva.

Tabela 4: Viri financiranja

Viri financiranja	Vrednost v €	Delež v %
1. Lastna udeležba	332.810	14
2. Nepovratna sredstva	2.000.000	86
2.1 Namenska sredstva FM EGP	1.700.000	73
2.2 Nacionalna sredstva	300.000	13
Skupaj	2.332.810	100,00

Vir: Center za upravljanje z dediščino živega srebra Idrija, 2015, str. 12.

4.2.2 Ocena prihodkov poslovanja

Prihodke poslovanja sem ocenil na podlagi števila obiskovalcev. Po smernicah CUDHG naj bi muzej prvo leto obiskalo 25.000 obiskovalcev (Center za upravljanje z dediščino živega srebra Idrija, 2014, str. 26). Višino vstopnine sem postavil na podlagi primerjave s podobnimi turističnimi in muzejskimi centri. Višina vstopnine tako znaša 4€ za odrasle osebe, 3€ za upokojene, dijake in študente ter 2€ za otroke in učence. Upošteval sem tudi podatke dokumenta Evalvacije slovenskih muzejev 2006–2008 (Služba za premično dediščino in muzeje, 2010, str. 31), s katerimi sem ocenil odstotek plačila posamezne kategorije vstopnine:

- 30% obiskovalcev je odraslih oseb in plača polno vstopnino (4€);
- 19% obiskovalcev je upokojencev, dijakov, študentov, otrok ali učencev in plača nižano vstopnino (povprečje 2,5€);
- 51% obiskovalcev ima prost vstop.

Muzej bo svoje prostore oddajal v najem za razne dogodke, predavanja, prireditve in iz tega generiral določene prihodke. Oddaja prostorov v najem bo predstavljala 2,2% delež vseh prihodkov (Služba za premično dediščino in muzeje, 2010, str. 32). Prodaja v muzejski trgovini pa predstavlja 0,55€ na obiskovalca (Služba za premično dediščino in muzeje, 2010, str. 29).

Podatke za oceno sredstev javnega financiranja sem dobil iz Poročila o izvajanju nalog javne službe državnih muzejev za leto 2014 (Koporc-Sedej, 2014, str. 1), ki ga pripravlja Ministrstvo za kulturo Republike Slovenije. Podatek se nanaša na financiranje izvajanja nalog javne službe iz sredstev državnega proračuna za sedem muzejev in dve galeriji, in sicer Narodni muzej Slovenije, Prirodoslovni muzej Slovenije, Slovenski etnografski muzej, Muzej novejšje zgodovine Slovenije, Tehniški muzeji Slovenije, Muzeji za arhitekturo in oblikovanje, Muzeji krščanstva na Slovenskem, Narodna galerija ter Moderna galerija. Prihodki iz javnih sredstev znašajo 181.324,91€.

Pri oceni sredstev javnega financiranja tem sem uporabil naslednje predpostavke:

- delovanje muzeja na območju topilnice je financirano iz javnih sredstev;
- v muzeju na območju topilnice so štirje zaposleni;
- sredstva iz javnih virov za devet muzejev in galerij so danes enaka tistim v letu 2014.

Na podlagi omenjenih predpostavk sem za prihodke od poslovanja pridobil podatke na letni ravni prikazani v Tabeli 5.

Tabela 5: Ocena letnih prihodkov od poslovanja muzeja topilnice

Vrsta prihodkov	Vrednost v €
Prihodek od prodaje vstopnic	41.875
Prihodek od oddaje prostorov v najem	5.330
Prihodek od prodaje v muzejski trgovini	13.750
Sredstva javnega financiranja	181.325
Skupaj	242.280

4.2.3 Ocena stroškov poslovanja

Pri oceni stroškov poslovanja sem predvideval, da je razmerje med stroški dela in ostalimi stroški v muzeju topilnice enako kot v ostalih devetih slovenskih muzejih. Materialni stroški vključujejo splošne in programske stroške. Programski stroški so stroški, ki nastanejo kot posledica dela zaposlenih pri izvajanju stalnih nalog muzejske in galerijske javne službe in so razvidni iz specifikacije izdatkov za blago in storitve za muzeje in galerije, ki jo ministrstvo posreduje ob neposrednem pozivu (Ministrstvo za izobraževanje, znanost, kulturo in šport, 2012, str. 14). Programski stroški so tudi variabilni materialni stroški, ki nastanejo pri izvajanju programskih vsebin v okviru javne službe muzejev kot na primer postavitev razstav, popularizacija dediščine in muzejskih zbirk (izvedba pedagoško andragoških-programov izdajanje muzejskih publikacij, promocije). Splošni stroški izvajanja javne službe v javnih zavodih s področja varstva kulturne dediščine vključujejo (Ministrstvo za izobraževanje, znanost, kulturo in šport, 2012, str. 2):

- čistilni material in storitve;
- storitve varovanja zgradb in prostorov;
- računovodske in revizorske storitve;
- poraba električne energije;
- poraba kuriv in stroški ogrevanja, poraba druge energije;
- voda in komunalne storitve, odvozi smeti;
- druge storitve komunikacij in komunale;
- vzdrževanje in popravila vozil, nadomestni deli za vozila, pristojbine za registracijo vozil, zavarovalne premije za motorna vozila;
- stroški najemnin in zakupnin;
- plačila za pogodbe o delu v zvezi s čiščenjem, vzdrževanjem stavb in varovanjem;
- študentsko delo, ki zajema čiščenje, vzdrževanje stavb in varovanje.

V Poročilu o izvajanju nalog javne službe državnih muzejev za leto 2014 (Koporc-Sedej, 2014, str. 1) so prikazani tudi stroški odkupa predmetov. Muzeji del svojega gradiva pridobivajo tudi z nakupom predmetov, zato v oceni stroškov upoštevam tudi te stroške. V Tabeli 6 so prikazani ocenjeni letni stroški poslovanja muzeja topilnice.

Tabela 6: Ocena letnih stroškov poslovanja

Vrsta stroška	Vrednost v €
Stroški dela	107.802
Materialni stroški (splošni in programski stroški skupaj)	70.818
Odkupi predmetov	2.705
Skupaj	181.325

4.2.4 Ocena finančnega denarnega toka

Iz zgoraj predstavljenih ocen investicijskih vlaganj ter prihodkov in stroškov poslovanja muzeja je v Tabeli 7 prikazan denarni tok projekta za obdobje 15 let, na podlagi katerega lahko izračunamo finančne kazalnike projekta.

Tabela 7: Denarni tok za izračun neto sedanje vrednosti in notranje stopnje donosa

Zaporedna št.	0	1	2	3	4	5	6	7
Leto	2016	2017	2018	2019	2020	2021	2022	2023
Prihodki		242.280	242.280	242.280	242.280	242.280	242.280	242.280
Prihodki od poslovanja		60.955	60.955	60.955	60.955	60.955	60.955	60.955
Javno financiranje		181.325	181.325	181.325	181.325	181.325	181.325	181.325
Odhodki	2.332.810	181.325	181.325	181.325	181.325	181.325	181.325	181.325
Investicija	2.332.810							
Ostali stroški		181.325	181.325	181.325	181.325	181.325	181.325	181.325
Neto denarni Tok	-2.332.810	60.955	60.955	60.955	60.955	60.955	60.955	60.955

Zaporedna št.	8	9	10	11	12	13	14	15
Leto	2024	2025	2026	2027	2028	2029	2030	2031
Prihodki	242.280	242.280	242.280	242.280	242.280	242.280	242.280	242.280
Prihodki od poslovanja	60.955	60.955	60.955	60.955	60.955	60.955	60.955	60.955
Javno financiranje	181.325	181.325	181.325	181.325	181.325	181.325	181.325	181.325
Odhodki	181.325	181.325	181.325	181.325	181.325	181.325	181.325	181.325
Investicija								
Ostali stroški	181.325	181.325	181.325	181.325	181.325	181.325	181.325	181.325
Neto denarni tok	60.955	60.955	60.955	60.955	60.955	60.955	60.955	60.955

4.2.5 Analiza finančne neto sedanje vrednosti

V Tabeli 8 je prikazan izračun finančnih kazalnikov upravičenosti projekta, pri čemer so upoštevani investicijski stroški v višini 2.332.810€ v letu 2016 in konstantni letni neto

pritoki od leta 2017 do leta 2031 v višini 60.955€. Ti temeljijo na vsakoletnem enakem številu obiskovalcev. Zavedam se, da se število obiskovalcev iz leta v leto spreminja. Trenda števila obiskovalcev na podlagi poročil in planov dela muzejev ni mogoče določiti, saj so opazne velike razlike med muzeji in precejšnja nihanja obiska. Zato sem pri napovedih upošteval konstantno število obiskovalcev. Spremembe pa sem preverjal v analizi občutljivosti.

V Tabeli 8 so prikazani notranja stopnja donosa, doba vračanja sredstev in indeks donosnosti. Finančna neto sedanja vrednost je negativna in znaša -1.655.089€, kar pomeni, da zgolj ob upoštevanju učinkov projekta za investitorja le-ta ni ekonomsko upravičen. Indeks donosnosti znaša 0,29, kar pomeni, da sedanja vrednost bodočih neto donosov predstavlja le 29% sedanje vrednosti investicijskih vlaganj. Doba vračanja sredstev je daljša od 15 let, to pomeni, da denarni tok, ki ga ustvarja projekt, ne pokrije investicijskih vlaganj v življenjski dobi projekta, tudi če ne upoštevamo oportunitetnih stroškov kapitala. V takem primeru je IRR negativna in je zato ne navajamo.

Tabela 8: Izračun neto sedanje vrednosti, notranje stopnje donosa in dobe vračanja sredstev

Kazalniki	Vrednost kazalnikov
FNPV	-1.655.089€
Indeks donosnosti	0,29
Doba vračanja sredstev	Več kot 15 let

Na podlagi kazalcev iz Tabele 8 lahko rečemo, da tak projekt finančno ni zanimiv za investitorja in ga brez upoštevanja dodatnih nefinančnih dobrot ni smiselno izvesti.

4.3 Ekonomska analiza

Namen ekonomske analize je ocena vplivov izvedbe projekta na širše družbeno-ekonomsko okolje. V okviru ekonomske analize se ugotovi, ali je družba v boljšem položaju, če se projekt izvede, ker njegove družbene koristi presegajo družbene stroške. V primeru, da je vpliv projekta na družbo pozitiven, je projekt upravičen do sofinanciranja. Osnovo za izračun kazalnikov ekonomske analize predstavljajo parametri, upoštevani v finančni analizi, ki so nadgrajeni s popravki davkov in cen ter s finančno ovrednotenimi zunanjimi učinki projekta na družbo.

4.3.1 Ocena družbenih koristi muzeja s pomočjo pripravljenosti na plačilo

V nadaljevanju predstavljam oceno zunanjih koristi muzeja. To so koristi za tiste, ki ne koristijo kulturne dediščine, vendar imajo koristi zaradi njenega obstoja. Te koristi so posledica vrednosti neuporabe muzeja. So koristi, ki jih prebivalci uživajo posredno, s tem,

ko je kulturna dediščina ohranjena. Za oceno vrednosti pozitivnih zunanjih učinkov sem izvedel anketo, pri tem sem uporabil metodo kontingenčnega vrednotenja. Za potrebe magistrskega dela sem metodo nekoliko prilagodil in poenostavil. Ta metoda sicer predvideva bolj kompleksen vprašalnik, večji vzorec vprašanih, katerim je tematika podrobno predstavljena, in daljše obdobje opazovanja. Pri izračunu rezultatov pa se uporabljajo statistični programi za računanje korelacij med spremenljivkami. Zato postopek, ki ga uporabljam v nadaljevanju, predstavlja grobo oceno družbenih učinkov analiziranega projekta. Vzorec anketirancev, na katerem sloni kontingenčna analiza, je majhen in statistično značilen. Kljub vsemu menim, da omogoča izvedbo analize in grobe ocene zunanjih učinkov v muzeju predstavljene idrijske industrijske dediščine.

4.3.1.1 Anketni vprašalnik in demografske značilnosti anketirancev

Za anketiranje sem uporabljal spletno anketo narejeno z odprtokodno aplikacijo EnKlikAnketa ali krajše 1KA (EnKlikAnketa, 2002), ki omogoča brezplačno storitev spletnega anketiranja in analizo rezultatov. Raziskavo sem pričel izvajati 15. junija 2016 in končal 14. julija 2016. Anketni vprašalnik vsebuje 19 vprašanj. Skupno število anketirancev je 218. Anketiranje je v povprečju trajalo 3 minute in 52 sekund. Anketo sem pred dejanskim izvajanjem pilotno izvedel na majhnem vzorcu treh uporabnikov. Na ta način sem preizkusil predvsem tehnično delovanje ankete ter možnosti zbiranja in obdelave podatkov.

Pri iskanju anketirancev sem uporabil t.i. metodo "snežne kepe" (Biernacki & Waldorf, 1981, str. 141). Prvi skupini anketirancev sem anketo poslal po elektronski pošti in po socialnem omrežju Facebook. Prvi anketiranci so bili naprošeni, da anketo razširijo in pošljejo svojim prijateljem in znancem, ki so na isti način anketo razširili naprej.

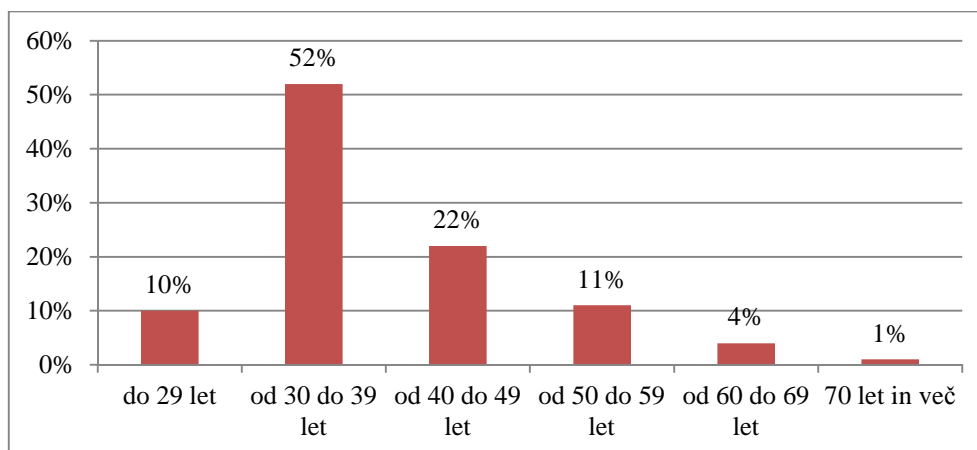
Anketa je pokazala, da je poznavanje dediščine rudarjenja dobra, saj je 70% anketirancev že obiskalo znamenitosti idrijske dediščine rudarjenja. Anketiranci tudi zelo visoko vrednotijo obstoj dediščine rudarjenja, saj se skoraj vsi strinjajo, da je vsaj pomembno, da je dediščina na UNESCO-vem seznamu in da se območje topilnice ohrani in preuredi v muzej.

Anketo je rešilo 40% moških in 60% žensk. Na Sliki 3 vidimo graf, ki prikazuje starost anketirancev. Največ anketirancev, 52%, sodi v starostno skupino med 30 in 39 let. 22% anketirancev se uvršča v starostni razred od 40 do 49 let. 11% je starih med 50 in 59 let. Mlajših od 29 let je 10%. 4% je starih od 60 do 69 let. 1% anketirancev je starejših od 70 let.

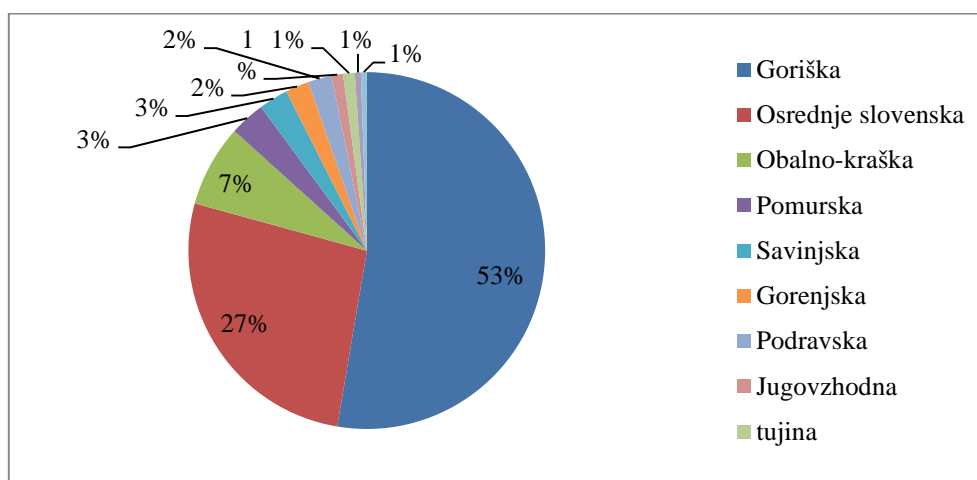
Slika 4 prikazuje razdelitev anketirancev po statističnih regijah. Iz grafa lahko razberemo, da prihaja največ anketirancev iz Goriške statistične regije, in sicer 53%. Iz

Osrednjeslovenske je 27% anketirancev. Tretja najbolj zastopana je Obalno-kraška s 7% anketiranih. Ostale statistične regije so manj zastopane, in sicer Pomurska 3% , Savinjska 3%, Gorenjska 2%, Podravska 2%, Jugovzhodna 1%, Koroška in Zasavska po 1%. Tudi iz tujine prihaja 1% anketirancev.

Slika 3: Starost anketirancev izražena v %



Slika 4: Anketiranci po statistični regiji izraženo v %

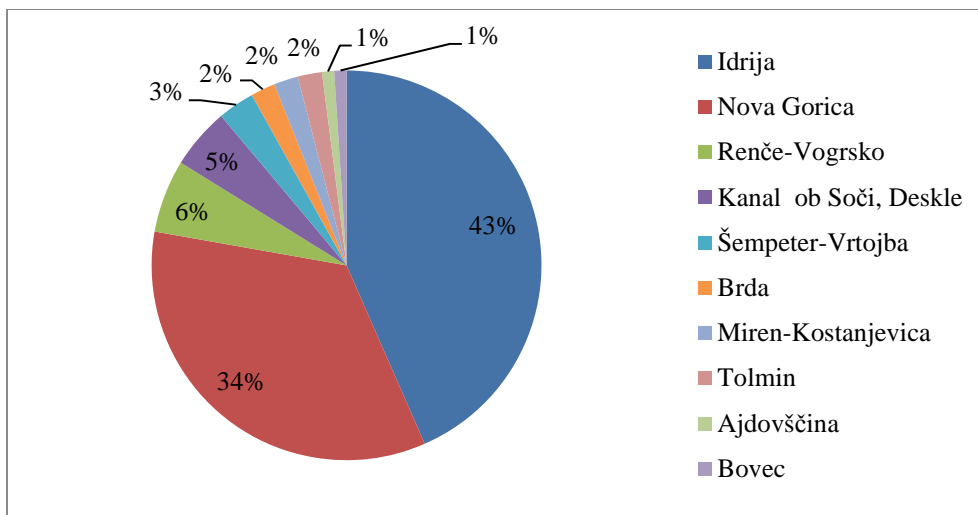


Slika 5 nam kaže, da v Goriški statistični regiji prevladujejo anketiranci iz občine Idrija, in sicer s 43% deležem, in mestne občine Nova Gorica s 34% deležem. Ostale občine predstavljajo manjše delež, in sicer Renče Vogrsko 6%, Kanal ob Soči 5%, Šempeter-Vrtojba 3%, Goriška Brda 2%, Miren-Kostanjevica 2, Tolmin 2%, Ajdovščina 1% in Bovec 1%. Delež števila anketirancev iz občine Idrija v primerjavi z ostalo Slovenijo je 23%.

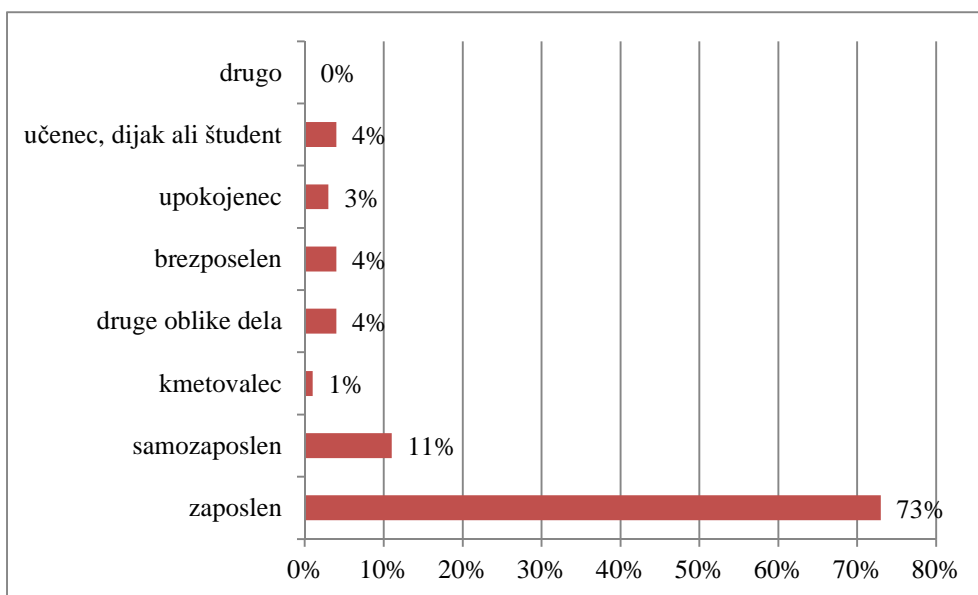
Zaposlitveni status anketirancev je prikazan na Sliki 6. Iz grafa je razvidno, da je zaposlenih 73%, samozaposlenih 11% in kmetovalcev 1%. Druge oblike dela predstavlja

4% anketiranih, brezposelnih je 4%, upokojencev 3%, učencev, dijakov ali študentov pa je 4% anketiranih.

Slika 5: Anketiranci po občinah stalnega prebivališča izraženo v %

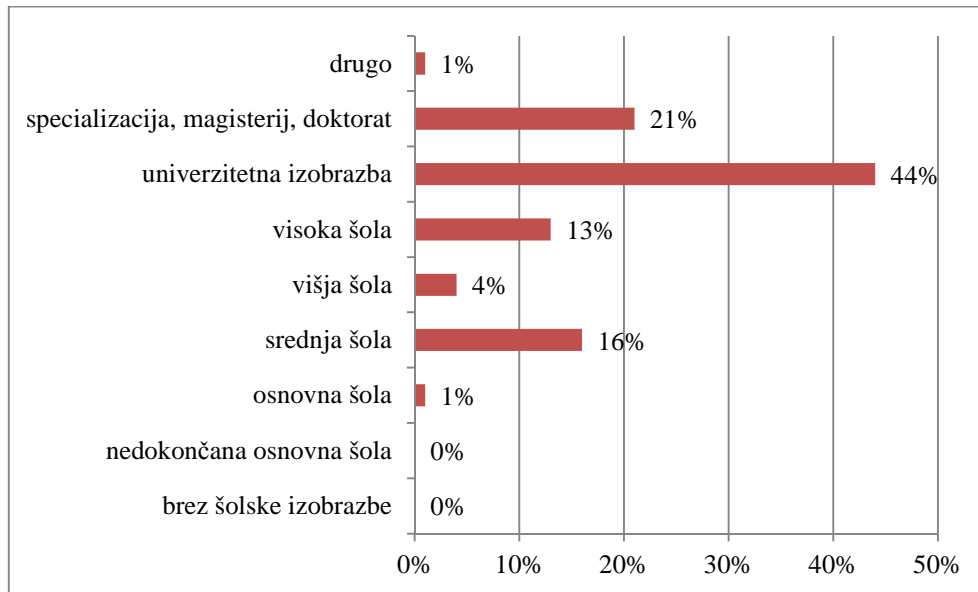


Slika 6: Formalni zaposlitveni status anketirancev izražen v %



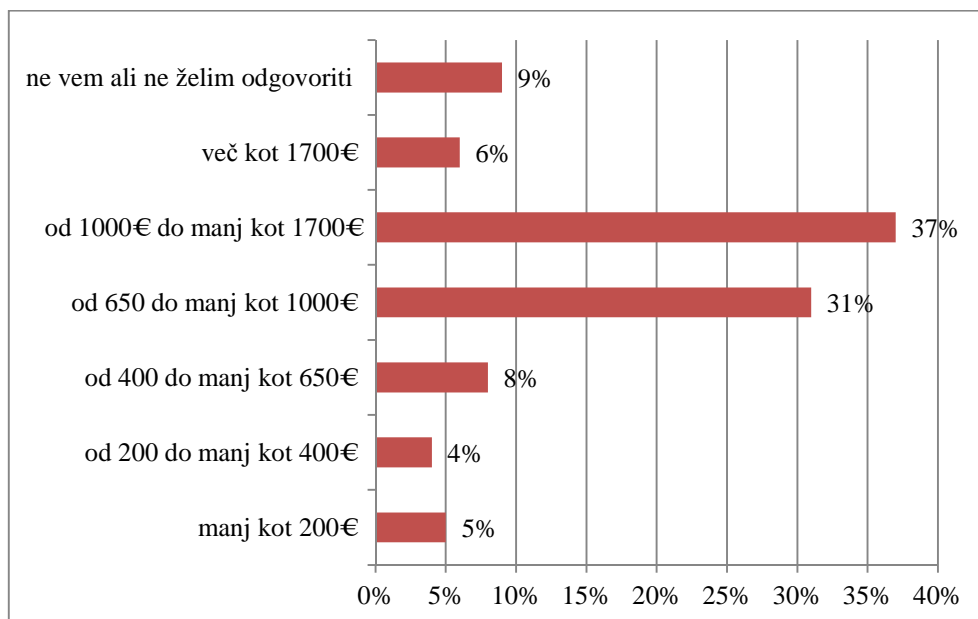
V grafu na Sliki 7 lahko vidimo, da so vprašani visoko izobraženi. Med anketiranci je največ tistih z univerzitetno izobrazbo, in sicer 44% vprašanih. 21% vprašanih ima specializacijo, magisterij ali doktorat. Tem sledijo anketiranci z dokončano srednjo šolo, ki jih je 16%. 13% ima visoko šolo in 4% višjo. En anketiranec ima dokončano osnovno šolo. Brez šolske izobrazbe ni nobenega od vprašanih.

Slika 7: Dosežena stopnja izobrazbe anketirancev izražena v %



Slika 8 prikazuje neto mesečni dohodek anketirancev. Anketiranci so lahko izbirali vnaprej ponujene možnosti intervala vrednosti. 37% vprašanih ima neto mesečni dohodek od 1000 do 1700€. 31% ima od 650 do 1000€. 9% jih ne ve ali ne želi odgovoriti. 8% jih ima od 400 do 650€. 6% jih ima dohodek večji od 1700€. 4% jih ima dohodek od 200 do 400€. 5% jih ima neto mesečni dohodek manjši od 200€.

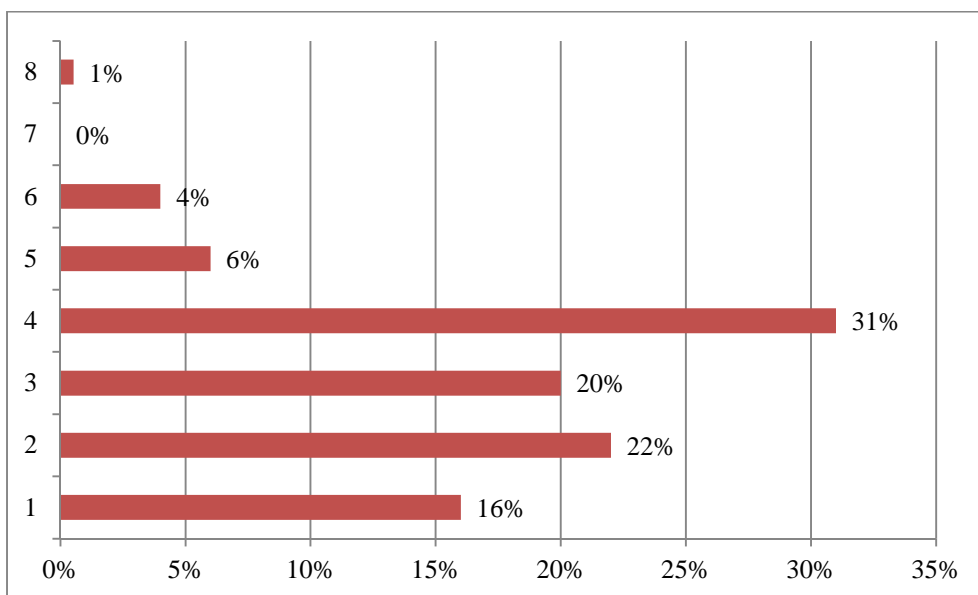
Slika 8: Neto mesečni dohodek anketirancev izražen v %



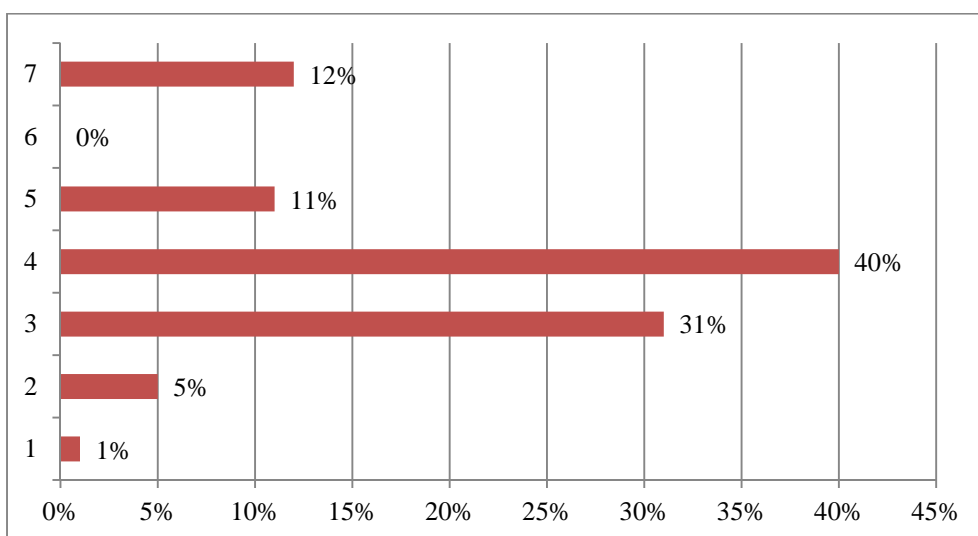
V anketi sem preverjal tudi podatke o številu članov na gospodinjstvo in neto mesečni dohodek gospodinjstva. Na Sliki 9 lahko vidimo, da največ, 31% vprašanih, živi v

gospodinjstvu s 4 člani. Nekoliko manj, 22% anketirancev, živi v gospodinjstvu, ki šteje 2 člana. Tem sledijo anketiranci, ki živijo v gospodinjstvu s 3 člani. Teh je 20% vprašanih. 16% anketiranih predstavlja gospodinjstva z enim članom. Manj številna so gospodinjstva s 5 člani, kjer živi 6% anketirancev, in 6 člani, kjer je 4% anketirancev. Le 1% živi v gospodinjstvu z 8 člani.

Slika 9: Število članov gospodinjstva izraženo v %



Slika 10: Neto mesečni dohodek gospodinjstva izražen v %



Vprašanje o neto mesečnem dohodku je dopuščalo izbiro možnosti intervala vrednosti dohodka. Na Sliki 10 vidimo, da ima manj kot 400€ m gospodinjstvo 1% vprašanih. Od 400 do manj kot 850€ ima 5% vprašanih. Od 850 do manj kot 1700€ ima 31%. Od 1700 do

manj kot 3000€ ima 40%. Od 3000 do manj kot 6250€ ima 11%. Več kot 6250€ jih nima nobeno gospodinjstvo. 12% jih ne ve ali ne želi odgovoriti.

4.3.1.2 Analiza pripravljenosti na plačilo

Z anketo sem preverjal pripravljenost na plačilo davkoplačevalcev za obstoj muzeja topilnice. Pred tem sem anketirancem postavil vprašanja, s katerimi sem preverjal poznavanje idrijske dediščine rudarjenja in pomembnost njenega ohranjanja. Ta vprašanja se nanašajo na pomembnost vrednosti obstoja za anketirance, ki je ena izmed vrednosti neuporabe kulturne dediščine. Zanimalo me je, koliko anketirancev je že obiskalo Turistični rudnik živega srebra ali katero drugo znamenitost dediščine rudarjenja v Idriji. 70% je obiskalo Idrijo in znamenitosti dediščine rudarjenja, ostalih 30% jih še ni obiskalo. Preverjal sem pomen vpisa idrijske dediščine rudarjenja na UNESCO-v seznam. 70% vprašanih meni, da je to zelo pomembno, 27% se jim zdi to pomembno in 2% nepomembno. Zanimala me je tudi pomembnost projekta za ohranjanje območja topilnice in spremembe v muzej. 57% anketirancev meni, da je ohranjanje območja topilnice in preureditve v muzej zelo pomembno, 42% je to pomembno in 1% vprašanih se to zdi nepomembno. Ti odgovori kažejo, da je poznavanje idrijske dediščine rudarjenja dobro, več kot polovica anketirancev je tudi že obiskala katero od znamenitosti rudarjenja. Skoraj vsi se strinjajo, da je vsaj pomembno, da je dediščina na UNESCO-vem seznamu in da se območje topilnice ohrani in preuredi v muzej.

Za finančno ovrednotenje vrednosti obstoja kulturne dediščine sem anketirance spraševal, koliko bi bili pripravljeni plačati za ohranjanje območja topilnice. Za preverjanje pripravljenosti na plačilo sem uporabljal dve vprašanji dvojne izbire, kjer imajo anketiranci na razpolago znesek pripravljenosti na plačilo, ki ga sprejmejo ali zavrnejo. Poleg tega imajo tudi možnost odgovora "ne vem ali ne želim odgovarjati". Vrednost je v drugem vprašanju odvisna od odgovora v predhodnem vprašanju. Za preverjanje višine pripravljenosti na plačilo sem postavil tudi kontrolno vprašanje. Vrednost sem izračunal na podlagi javno dostopnih podatkov. Podatke za izračun sem dobil iz Poročila o izvajanju (2014).

Pri izračunu izhodiščne ponujene vrednosti pripravljenosti na plačilo sem upošteval naslednje predpostavke:

- delovanje muzeja topilnice bo financirano iz javnih sredstev;
- v muzeju bodo 4 zaposleni;
- sredstva iz javnih virov na zaposlenega v slovenskih muzejih in galerijah bodo tudi v prihodnosti enaka tistim v letu 2014;
- razmerje med stroški dela in ostalimi stroški je v muzeju topilnica enako kot v ostalih devetih slovenskih muzejih in galerijah;

- število zaposlenih v 9 muzejih in galerijah je 250 (povprečje 2014);
- plačniki davkov, s katerimi se financirajo tudi muzeji in galerije, so vsi aktivni prebivalci, torej zaposleni in brezposelni prebivalci Slovenije.

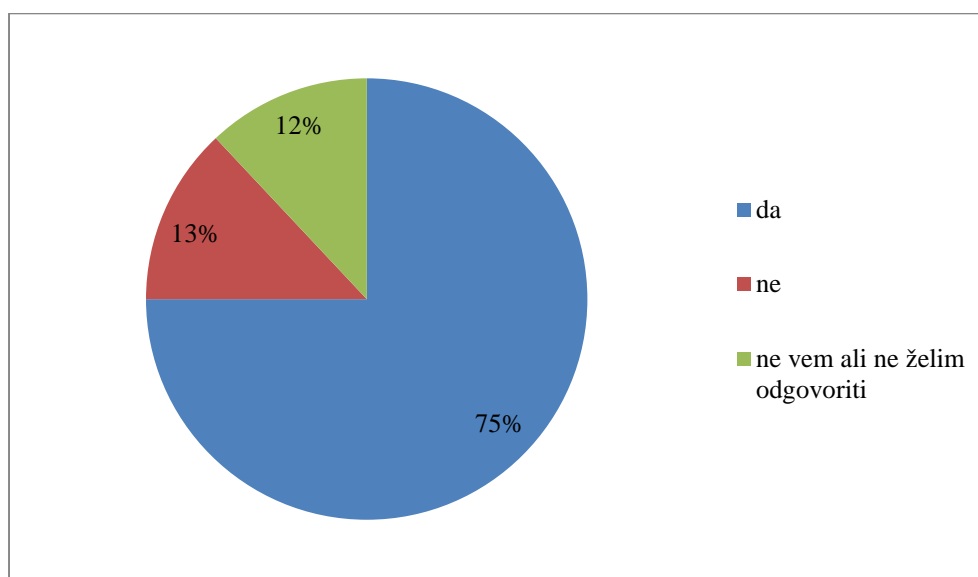
V Tabeli 9 je prikazan način ocene prihodkov iz javnih virov za muzej topilnice.

Tabela 9: Podatki za izračun vrednosti pripravljenosti plačila

Podatki	Vrednost v €
Celotna sredstva za muzeje in galerije – leto 2014	11.573.015
Strošek dela v 9 muzejih in galerijah – leto 2014	6.737.655
Javna sredstva na zaposlenega – leto 2014	46.292
Strošek dela na zaposlenega – leto 2014	26.951
Prihodki muzeja topilnica ob predpostavki 4 zaposlenih	185.168
Aktivno prebivalstvo - januar 2015	918.533
Davek na aktivnega prebivalca namenjen za muzej topilnica	0,20

Na podlagi javnih sredstev, ki so bila v letu 2014 namenjena za financiranje prej naštetih devetih muzejev in galerij, lahko ob teh predpostavkah izračunamo, da bi muzej topilnice s štirimi zaposlenimi prejemal 185.168€ sredstev iz državnega proračuna. To pomeni, da bi moral vsak aktivni prebivalec Slovenije v povprečju prispevati približno 0,20€ letno. To je znesek, ki ga tudi danes v povprečju letno prispevajo aktivni prebivalci Slovenije za primerljive muzeje v obliki davkov. Ta znesek sem uporabil kot izhodiščni znesek za vprašanje o pripravljenosti za plačilo v anketi.

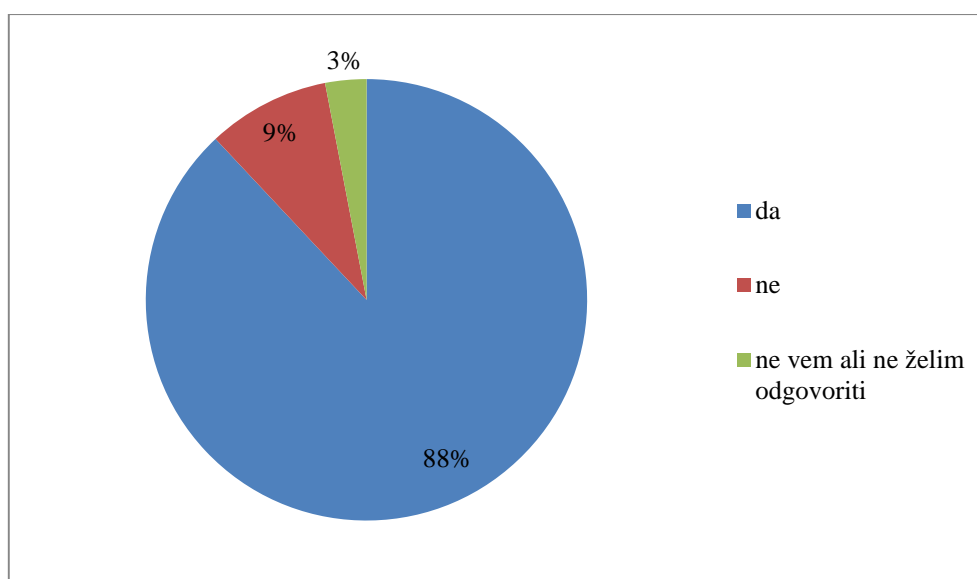
Slika 11: Pripravljenost na plačilo 0,20€ izražena v %



Slika 11 kaže, da je 76% anketirancev pripravljeno plačati 0,20€ v vsakem izmed naslednjih pet let za ohranjanje območja topilnice in delovanje takšnega muzeja. 13% ni pripravljenih plačati in prav tako 12% jih ne ve ali ne želi odgovoriti.

Slika 12 kaže statistiko anketirancev, ki so v prejšnjem vprašanju odgovorili pritrdilno (76%) in so bili usmerjeni na vprašanje z višjo postavljeno vrednostjo, ki znaša 0,50€. 88% od teh je pripravljeno plačati višji znesek, 9% ni pripravljeno plačati tega zneska in 3% ne ve ali ne želi odgovoriti na to vprašanje.

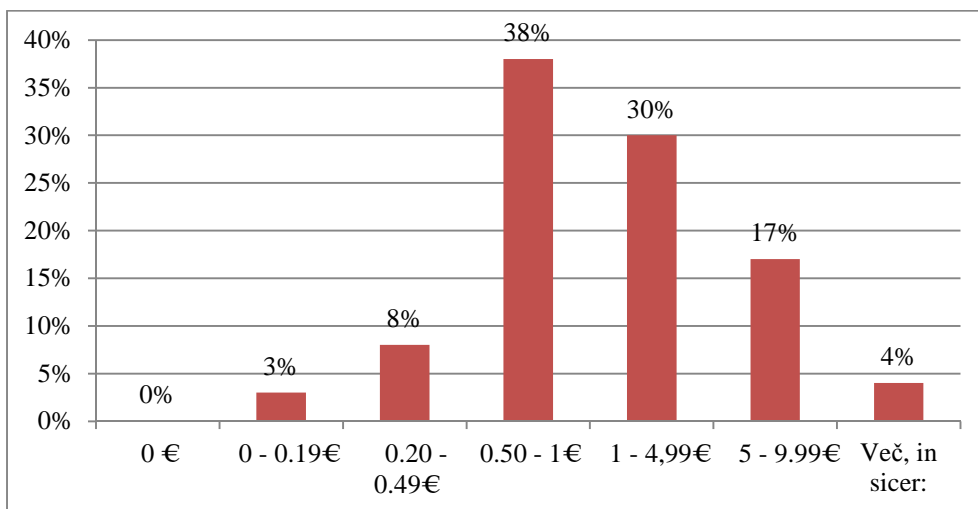
Slika 12: Pripravljenost na plačilo 0,50€ izražena v %



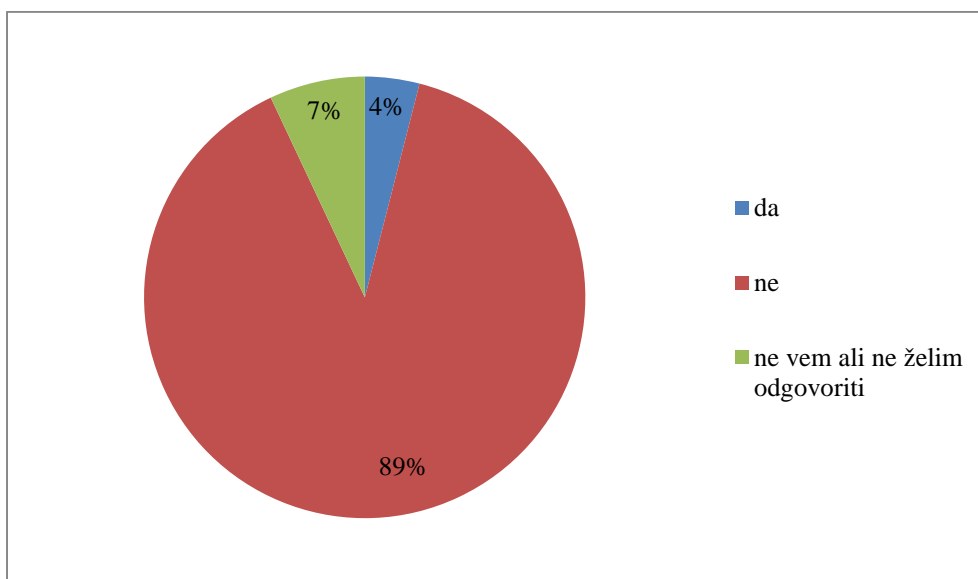
Sledilo je kontrolno vprašanje, ki je preverjalo, koliko bi bili anketiranci največ pripravljeni plačati za izgradnjo muzeja. S kontrolnim vprašanjem sem preverjal, ali je znesek, ki sem ga dobil z vprašanji dvojne izbire in postavljenimi vrednostmi ustrezen. Anketirancem so bile ponujene vrednosti, ki jih lahko vidimo na Sliki 13, hkrati pa je zadnji odgovor dopuščal, da sami vnesejo vrednost. 38% je pripravljeno plačati vrednost od 0,50 do 1€, vrednost od 1 do 4,99 € je pripravljeno plačati 30%, vrednost od 5 do 9,99€ 17%, vrednost od 0,20 do 0,49€ pa 8%. 4% je odgovorilo, da bi plačalo več in navedlo vrednost. Te so bile 20€, 50€ in 100€. Najmanj, tje 3%, pa je bilo pripravljeno plačati vrednost od 0 do 0,19€.

Tistim, ki niso pripravljeni prispevati začetnega ponujenega zneska 0,20€, je bila v naslednjem vprašanju ponujena nižja vrednost pripravljenosti na plačilo, in sicer 0,10€. Slika 14 kaže, da je 89% anketirancev odgovorilo negativno, 4% bi jih bilo pripravljeno plačati nižji znesek in 7% na to vprašanje ne ve odgovora ali ne želi odgovoriti.

Slika 13: Kontrolno vprašanje s postavljenimi intervali zneskov pripravljenosti na plačilo izražena v %



Slika 14: Pripravljenost na plačilo 0,10€ izražena v %



Tisti, ki so odgovarjali na nižjo vrednost so prav tako odgovarjali na prej omenjeno kontrolno vprašanje. Njihovi odgovori so bili po pričakovanju redki, saj je samo eden odgovoril na vprašanje in navedel vrednost od 0 do 0,19€.

Pripravljenosti na plačilo je nekoliko večja med anketiranci iz občine Idrija. V občini Idrija je 80% pripravljenih plačati znesek 0,20€. Med vsemi anketiranci, ki bi bili pripravljeni plačati znesek 0,20€, je 85% anketirancev iz občine Idrija pripravljenih plačati tudi znesek 0,50€. Za primerjavo je v ostalih občinah skupaj 75% anketirancev pripravljenih prispevati znesek 0,20€ in med vsemi anketiranci, ki bi bili pripravljeni plačati ta znesek, je 73%

anketirancev pripravljenih plačati tudi znesek 0,50€. Pripravljenost na plačilo je višja pri anketirancih z višjo izobrazbo, zaposlenih in tistih z višjim mesečnim dohodkom posameznika in gospodinjstva.

Na podlagi odgovorov, ki so jih podali anketiranci sem izračunal WTP. 85% anketirancev bi bilo pripravljenih plačati 0,20€, 15% anketirancev pa ne bi bilo pripravljenih plačati tega zneska. Med anketiranci, ki bi bili pripravljeni plačati znesek 0,20€, je 91% takih, ki bi plačali tudi višji znesek, in sicer 0,50€, 9% višjega zneska ne bi bilo pripravljenih plačati. 0,20€ je torej pripravljeno plačati $0,85 \times 0,09$ anketiranih, kar znaša 7,6%.

0,50€ je pripravljeno plačati $0,85 \times 0,91$ anketirancev, torej 77% vseh anketirancev. Med anketiranci, ki ne bi bili pripravljeni plačati zneska 0,20€, jih 96% ne bi bilo pripravljenih plačati niti nižjega zneska in sicer 0,10€, 4% pa bi taznesek bili pripravljeni plačati. Torej je delež anketirancev, ki so pripravljeni plačati znesek 0,10€, enak $0,15 \times 0,04$ oziroma 0,06%. Anketirancev, ki so odgovorili z odgovorom "ne vem ali niso želeli odgovoriti" ne upoštevam pri izračunu deležev, saj je take odgovore potrebno izločiti iz nadaljnje analize (Srakar, 2004, str. 90). WTP sem izračunal na podlagi enačbe (5).

$$(0,85 \times 0,09) \times 0,20 + (0,85 \times 0,91) \times 0,50 + (0,15 \times 0,04) \times 0,10 = 0,41\text{€} \quad (5)$$

Iz izračuna v enačbi (5) je vidno, da je WTP, ki znaša 0,41€, nekoliko višja od sredstev, ki se trenutno iz javnih virov namenjajo za primerljive muzeje v Sloveniji, tj. 0,20 €.

V Tabeli 10 prikazujem izračun WTP na podlagi kontrolnega vprašanja, ki je ponujalo anketirancem intervale zneska pripravljenosti na plačilo. Izračun pokaže občutno višjo vrednost WTP, kot je bila izračunana na podlagi vprašanj dvojne zbirne v anketi in tudi višjo od tiste izračunane iz javno dostopnih podatkov. Ta vrednost znaša 4,39€. Pri izračunu sem upošteval tudi odgovore "več, in sicer", čeprav jih je malo in vrednosti zelo izstopajo od povprečja.

Tabela 10: Izračun vrednosti pripravljenosti za plačilo na podlagi kontrolnega vprašanja

Ponujena vrednost v anketi v €	Povprečna vrednost zneska na intervalu v €	Odstotek odgovorov v %	Povprečna vrednost x odstotek odg. v €
0,00	0,00	0	0,00
0,00 – 0,19	0,10	4	0,01
0,20 – 0,49	0,35	8	0,03
0,50 – 1,00	0,75	37	0,27
1,00 – 4,99	3,00	30	0,90
5,00 – 9,99	7,50	17	1,28
Več in sicer:			
20,00	20,00	2	0,40
50,00	50,00	1	0,50
100,00	100,00	1	1,00
Skupaj vsota:		100	4,39

Na podlagi rezultatov ankete sem se odločil, da za družbene učinke v ekonomski analizi uporabim vrednost dobljeno iz vprašanj dvojne izbire, in sicer 0,41€. To vrednost sem pomnožil s številom aktivnih prebivalcev Slovenije in dobil številko 376.599€.

Z upoštevanjem vrednosti dobljene iz vprašanj dvojne izbire lahko preverim, ali je projekt tudi pri nižji vrednosti donosen. Kontrolno vprašanje pa je pokazalo, da je WTP lahko tudi višja in odvisna od načina preverjanja. Kot lahko vidimo, je ocena vrednosti z metodo kontingenčnega vrednotenja odvisna od izbire različice te metode in vprašanj. Mogoče bi bili rezultati dobljeni na podlagi vprašanj dvojne izbire in kontrolnega vprašanja bolj podobni, če bi anketirancem podrobneje predstavil obravnavano temo, kar pa zaradi prej opisanih omejitev ni bilo mogoče.

4.3.2 Ocena ekonomskega denarnega toka

V ekonomski analizi sem prihodke iz sredstev javnega financiranja zamenjal z dobljeno vrednostjo WTP in s tem preprečil dvojno štetje (European Commission, 2014, str. 60). Davčnih popravkov nisem upošteval, saj že v finančni analizi, kjer sem sledil projektni dokumentaciji (Center za upravljanje z dediščino živega srebra Idrija, 2014) ni upoštevan DDV. Senčna plača meri oportunitetni strošek dela in je pri kvalificirani delovni sili lahko enaka tržni plači (European Commission, 2014, str. 59), zato tudi pri stroških dela nisem uvedel popravka denarnega toka. V Tabeli 11 predstavljam ekonomski tok za izračun neto sedanje vrednosti in notranje stopnje donosa. Prihodki od poslovanja prikazujejo dobrobiti za obiskovalce in so posledica uporabne vrednosti muzeja. To je vrednost za neposredne uporabnike muzejskih storitev, ocenjujem jo na podlagi prihodkov iz naslova vstopnin, oddaje prostorov v najem, prodaje v muzejski trgovini in sredstev javnega financiranja. WTP pa predstavlja dobrobiti predvsem za neobiskovalce muzeja. Te dobrobiti izvirajo iz vrednosti neuporabe muzeja. Posamezniki uživajo dobrobiti od obstoja muzeja, zanje ima dobrina vrednost, tudi če je nikoli ne obišejo, vendar bi občutili njeno uničenje.

Tabela 11: Ekonomski tok za izračun neto sedanje vrednosti in notranje stopnje donosa

	0	1	2	3	4	5	6	7
Leto	2016	2017	2018	2019	2020	2021	2022	2023
Prihodki		437.554	437.554	437.554	437.554	437.554	437.554	437.554
Prihodki od poslovanja		60.955	60.955	60.955	60.955	60.955	60.955	60.955
WTP		376.599	376.599	376.599	376.599	376.599	376.599	376.599
Odhodki	2.332.810	181.325	181.325	181.325	181.325	181.325	181.325	181.325
Investicija	2.332.810							
Ostali stroški		181.325	181.325	181.325	181.325	181.325	181.325	181.325
Neto denarni tok	-2.332.810	256.229	256.229	256.229	256.229	256.229	256.229	256.229

se nadaljuje

Tabela 12: Ekonomski tok za izračun neto sedanje vrednosti in notranje stopnje donosa (nad.)

	8	9	10	11	12	13	14	15
Leto	2024	2025	2026	2027	2028	2029	2030	2031
Prihodki	437.554	437.554	437.554	437.554	437.554	437.554	437.554	437.554
Prihodki poslovanje	60.955	60.955	60.955	60.955	60.955	60.955	60.955	60.955
WTP	376.599	376.599	376.599	376.599	376.599	376.599	376.599	376.599
Odhodki	181.325	181.325	181.325	181.325	181.325	181.325	181.325	181.325
Investicija								
Ostali stroški	181.325	181.325	181.325	181.325	181.325	181.325	181.325	181.325
Neto denarni tok	256.229	256.229	256.229	256.229	256.229	256.229	256.229	256.229

4.3.3 Analiza ekonomske upravičenosti projekta

V Tabeli 12 je prikazan izračun ekonomske neto sedanje vrednosti projekta muzeja topilnice, pri čemer so upoštevani investicijska vlaganja v višini 2.332.810€ v letu 2016 in konstantni letni neto pritoki od leta 2017 do leta 2031 v višini 256.229€. Ekonomska neto sedanja vrednost je pozitivna in znaša 326.759€. To pomeni, da sedanja vrednost neto donosov projekta omogoča pokrivanje vseh vlaganj pa tudi oportunitenih stroškov kapitala. Ekonomska notranja stopnja donosa je 7,01%, kar presega uporabljeno ekonomsko diskontno stopnjo. Doba vračanja sredstev je 9,1 let. B/C ratio znaša 1,14. Vsi kazalniki ekonomske analize kažejo, da dobrobiti projekta presegajo njegove stroške, zato je z družbenega vidika analizirana investicija upravičena.

Tabela 13: Izračun ekonomske neto sedanje vrednosti, notranje stopnje donosa, dobe vračanja sredstev in diskontirane dobe vračanja sredstev

Kazalniki	Vrednost kazalnikov
ENPV	326.759€
ERR	7%
B/C ratio	1,14
Doba vračanja sredstev	9,1 let

4.4 Analiza občutljivosti in tveganj

Osnovni namen analize občutljivosti je ugotovitev, katera izmed preučevanih spremenljivk projekta je lahko kritična z vidika njegove finančne in ekonomske upravičenosti. Kritična spremenljivka je tista, katere enoodstotna sprememba povzroči več kot enoodstotno spremembo neto sedanje vrednosti (European Commission, 2014, str. 67).

V Tabeli 13 je prikazana analiza občutljivosti, v kateri so upoštevane spremembe za 1%, in sicer povečanje investicijski stroškov, povečanje odhodkov, zmanjšanje prihodkov, zmanjšanje obiskovalcev. Slednje se preverjal tudi ob zmanjšanju za 10%.

Tabela 14: Analiza občutljivosti

Spremenljivka	Odstopanja FNPV v	Odstopanja ENSV v
Povečanje investicije za 1%	-1,4	-7,1
Povečanje odhodkov za 1%	-1,2	-6,8
Zmanjšanje prihodkov za 1%	-1,6	-13,9
Zmanjšanje obiskovalcev za 1%	0,0	-1,8
Zmanjšanje obiskovalcev za 10%	-0,9	-17,7

Iz analize občutljivosti ugotovimo, da je FNPV najbolj občutljiva na povečanje investicije, povečanje odhodkov in zmanjšanje prihodkov. Manj je občutljiva na zmanjšanje števila obiskovalcev, saj je tudi pri 10% zmanjšanju sprememba FNPV manjša od 1%. Nasprotno je ENPV zelo občutljiva na spremembe, saj so odstopanja občutno višja od 1%. Pri tem je najmanj občutljiva sprememba pri zmanjšanju števila obiskovalcev za 1%.

Tveganja v zvezi s projektom obravnavam s kvalitativnega vidika. Za vsako od opisanih tveganj navajam stopnjo tveganja in možne ukrepe za obvladovanje tveganja. V Tabeli 14 so prikazana tveganja, njihova stopnja in opisane možnosti njihovega obvladovanja. Tveganja so nizka, saj je projekt zastavljen in voden dobro, poleg tega za njim stoji država, ki zagotavlja likvidnostna sredstva za čas do povrnitve sredstev s strani norveškega sklada.

Tabela 15: Analiza tveganj

Tveganja	Opis	Stopnja	Obvladovanje
Pomanjkanje sredstev za zagotavljanje likvidnosti projekta.	Zagotavljanje likvidnostnih sredstev za čas do povrnitve sredstev iz norveškega sklada, saj investitor ne more razpolagati z lastnimi viri.	Nizka	- zagotavljanje potrebnih finančnih sredstev s strani države
Pomanjkanje ustreznih človeških virov za izvedbo projekta znotraj organizacije prijavitelja in partnerjev	Za projekt se uporablja notranje človeške vire in znanje partnerjev in institucij na področju varovanja kulturne dediščine. Viri so omejeni in niso vedno na razpolago.	Nizka	- najemanje zunanjih strokovnjakov za čas trajanja projekta

se nadaljuje

Tabela 14: Analiza tveganj (nad.)

Tveganja	Opis	Stopnja	Obvladovanje
Dodatni stroški izgradnje muzeja.	Zaradi povečanja obsega del in slabih vremenskih razmer lahko pride do povečanja investicijske vrednosti projekta in podaljšanja časa izvedbe.	Srednja	- natančna napoved obsega del in investicijske vrednosti pred začetkom izvajanja - učinkovita kontrola med samim izvajanjem - pospešitev gradbenih del pred zimo - sprememba terminskega načrta izvajanja
Zagotavljanje stabilnega poslovanja muzeja.	Sposobnost učinkovitega finančnega upravljanja muzeja na dolgi rok.	Srednja	- zaposlitev ustreznega kadra za upravljanje muzeja - izobraževanje muzejskih delavcev - najem zunanjih svetovalcev in storitev
Manjši obisk in posledično manjši prihodki od poslovanja.	Ocena števila obiskovalcev v projektni dokumentaciji je približna in zelo optimistična, če jo primerjamo z obiskom primerljivih muzejev in upoštevamo razloge, ki vplivajo na obisk.	Nizka	- večja promocija muzeja - zvišanje vstopnin - ponudba dodatnih izobraževalnih programov, delavnic in predavanj - povezovanje z drugimi muzeji in institucijami

SKLEP

V magistrskem delu sem na primeru projekta obnove in muzejske oživitve območja topilnice Rudnika živega srebra Idrija analiziral in ovrednotil ekonomske učinke projekta za ohranitev objekta kulturne dediščine. Pri tem sem želel odgovoriti na vprašanje, ali so tovrstni projekti, povezani z vlaganji v ohranjanje kulturne dediščine, ekonomsko upravičeni, če poskušamo upoštevati in ovrednotiti vse učinke, ki jih tovrstni projekti prinašajo za družbo. Pri odločitvah o ohranjanju kulturne dediščine se namreč skoraj vedno pojavljajo težave usklajevanja ohranjenosti dediščine in razvojnih pritiskov ter potreb, ki so strogo gospodarsko gledano večinoma upravičeni, zato je prikaz pozitivnih učinkov ohranjanja ključen. Pri tem se vedno večji poudarek namenja pozitivnim zunanjim učinkom projekta.

Projekt izgradnje muzeja na območju topilnice rudnika živega srebra je projekt v javnem interesu, kar potrjuje tudi analiza stroškov in dobroti. V finančni analizi se je pokazal

negativen donos investicije. Ekonomska analiza pa kaže, da je vpliv projekta na širše družbeno okolje pozitiven in so družbeno-ekonomske koristi izvedbe projekta večje kot stroški izvedbe. Ker so izračunani kazalniki v ekonomski analizi pokazali pozitiven vpliv izvedbe investicije na širše družbeno okolje, je upravičeno in smiselno financiranje projekta iz sredstev EU.

Ocena zunanjih učinkov ohranjanja območja topilnice rudnika živega srebra Idrija je bil eden glavnih izzivov tega magistrskega dela. Za oceno zunanjih učinkov uporabljamo metode za ekonomsko vrednotenje kulturnih dobrin. Izbira ustrezne metode je odvisna od namena raziskave in vrste merjenih učinkov. Za oceno zunanjih učinkov projektov kulturne dediščine se je uveljavila metoda kontingenčnega vrednotenja, ki meri WTP za ohranjanje kulturne dobrine ali WTA oziroma sprejetje kompenzacije za uničenje dobrine. Pokazalo se je, da je izbrana metoda, kljub nekaterim omejitvam in pomanjkljivim podatkom, za oceno zunanjih učinkov projekta izgradnje muzejskega centra na območju topilnice Rudnika živega srebra Idrija, ustrezna. Rezultati raziskave so pokazali, da je WTP višja od prispevka, ki ga prispevamo iz davkov za tovrstne muzeje. Višja WTP je predvsem posledica dejstva, da bo projekt imel pozitivne ekonomske, družbene in kulturne učinke. Poleg tega bo sanacija imela pozitivne učinke na okolje, saj je odpravljanje okoljskih posledic rudarjenja eden največjih izzivov pri revitalizaciji bivših rudniških območij. Te pozitivne učinke so anketiranci prepoznali in jih tudi temu ustrezno ovrednotili.

Kulturna dediščina je bila pri razvojnih projektih vedno pomaknjena na obrobje in šele v zadnjih letih se jo v te projekte enakovredno vključuje. Vse bolj se kažejo dolgoročni pozitivni ekonomski vplivi njenega ohranjanja na gospodarstvo kraja, regije in države. Pozitivni ekonomski učinki so samo del vplivov, vse pomembnejši postajajo kulturni, družbeni in okoljski učinki ohranjanja. Slednji so pomembni prav pri industrijskih in rudniških območjih, saj je sanacija takih degradiranih območij nujna. V razvojnih projektih je največji izziv vse te učinke finančno ovrednotiti. Področje kulturne dediščine se vse pogosteje poslužuje metod ekonomskega vrednotenja projektov. Povezovanje z ekonomskimi vedami, razvoj ekonomike kulturne dediščine in metod ekonomske evalvacije je za kulturno dediščino pomenilo ključen korak pri njenem ohranjanju. Metode ekonomskega vrednotenja projektov omogočajo boljšo finančno oceno njene vrednosti in s tem pravilno vrednotenje učinkov njenega ohranjanja. Z uporabo teh metod lahko upoštevamo smernice kulturne in ekonomske stroke ter vidik davkoplačevalcev, ki ta sredstva prispevajo. Tak pristop vrednotenja projektov omogoča ustrezen prikaz dobrobiti in vzpostavlja ravnovesje med vsemi vplivnimi skupinami ter tako prispeva k enakovrednemu vključevanju kulturne dediščine v razvojne projekte.

LITERATURA IN VIRI

1. Báez, A., & Herrero, L.C. (2011). Using contingent valuation and cost-benefit analysis to design a policy for restoring cultural heritage. *Journal of Cultural Heritage*, 13(3), 235-245.
2. Baumol, P., & Blinder, A. (2000). *Economics, Principles and Policy*. New York: Harcourt Colleges Publishers.
3. Biernacki, P., & Waldorf, D. (1981). Snowball Sampling, Problems and Techniques of chain Referral Sampling. *Social methods & Research*, 10(2). 141-163. Najdeno 5. oktobra 2016 na spletnem naslovu http://isites.harvard.edu/fs/docs/icb.topic536746.files/Biernacki_Waldorf_Snowball_Sampling.pdf
4. Bollo, A. (2013). *The Learning Museum – LEM. Report 3 – Measuring Museum Impacts*. The Learning Museum Network Project. Bologna: Istituto per i Beni Artistici Culturali e Naturali. Najdeno 25. septembra 2016 na spletnem naslovu <http://online.ibc.regione.emilia-romagna.it/I/libri/pdf/LEM3rd-report-measuring-museum-impacts.pdf>
5. Bončina, A. (2015). *Vpis dediščine živega srebra na Unescov Seznam svetovne dediščine ter njegov vpliv na turizem* (zaključna seminarska naloga). Ljubljana: Filozofska fakulteta.
6. Brigham, F. E., & Ehrhardt, C.M. (2008). *Financial Management: Theory and practice*. Mason: South Western.
7. Center za upravljanje z dediščino živega srebra Idrija. (2014). *Prijavnica na javni razpis za sofinanciranje projektov Programa Norveškega finančnega mehanizma 2009–2014 in Programa Finančnega mehanizma EGP 2009–2014. Sklop B – Program Finančnega mehanizma EGP 2009–2014* (interno gradivo). Idrija: Center za upravljanje z dediščino živega srebra Idrija.
8. Center za upravljanje z dediščino živega srebra Idrija. (2015). *Idrija – območje topilnice rudnika živega srebra – 1. Faza obnove. Načrt izvajanja projekta (nip)*. Program Finančnega mehanizma EGP 2009–2014 (interno gradivo). Idrija: Center za upravljanje z dediščino živega srebra Idrija.
9. Coase, R.H., (1974). The Lighthouse in Economics. *Journal of Law and Economics*, 17(2), 357-376.
10. Dragoš, S. (2016, 7. marec). Idrijski rudarji se bodo uprli. *Primorske novice*. Najdeno 10. julija 2016 na spletnem naslovu <http://www.primorske.si/Novice/Goriska/Idrijski-rudarji-se-bodo-uprli>
11. Društvo ICOM. (2005). *Icomov kodeks muzejske etike*. Ljubljana: Društvo ICOM, 2005. Najdeno 19. septembra 2016 na spletnem naslovu http://www.icom-slovenia.si/fileadmin/user_upload/dokumenti/eticni_kodeks/eticni_kodeks.pdf
12. Edwards, J.A. & Llurdes i Coit, J.C. (1996). Mines and quarries: industrial heritage tourism. *Annals of Tourism Research*, 23(2), 341-363.

13. Eftec, (2005). *Valuation of the Historical Enviroment. The Scope for using results of valuation studies in the appraisal and assesment of heritage-related projects and programmes*. Executive Summary. London: Eftec.
14. EnKlik Anketa. *Storitev spletnega anketiranja*. (2002). Ljubljana: Univerza v Ljubljani, Fakulteta za družbene vede.
15. Erhatic, B. (2012). *Topilnica. Osebni arhiv Bojana Erhatic*. Najdeno 22. oktobra 2016 na spletnem naslovu <http://www.dedi.si/dediscina/479-topilnica>.
16. European Comission. (2014). *Guide to Cost-Benefit Analysis of Investment Projects. Economic appraisal tool for Cohesion Policy 2014–2020*. Brussels: European Comission.
17. European Route of Industrial Heritage - Erih. (b.l.) *About Erih and its History*. Najdeno 15. oktobra 2016 na spletnem naslovu <http://www.erih.net/about-erih/erih-history>
18. Evropska komisija, generalni direktorat za regionalno politiko. (2006). *Smernice glede metodologije za izvedbo analize stroškov in koristi*. Bruselj: Evropska komisija.
19. Evropska komisija, generalni direktorat za regionalno politiko. (2006). *Navodila za uporabo metodologije pri izdelavi analize stroškov in koristi*. Bruselj: Evropska komisija.
20. Federal Preservation Institute. (2005). *Measuring the Economic Impact of Federal Historic Properties. An Introduction to the Impact of Federal Stewardship of Historic Properties on Economic Vitality*. Washington D.C.: Federal Preservation Institute.
21. Ferkov, T., & Hlačer, T. (2010). *Kulturna dediščina in identiteta*. V Jezernik, B. (ur.), *Kulturna dediščina in identiteta*, 192 – 206. Ljubljana: Filozofska fakulteta.
22. Frey, B.S., & Meier, S. (2003). *The Economics of Museums*. Working Paper No. 149. University of Zurich. *Handbook of the Economics of Art and Culture*. Ginsburgh and Throsby (eds.). Elsevier.
23. Generalni direktorat za regionalno politiko pri Evropski komisiji (2004). *Priročnik za izdelavo analize stroškov in koristi investicijskih projektov*. Bruselj: Evropska komisija.
24. Geopark Idrija. (b.l.). *Kaj je Geopark*. Najdeno 16. oktobra 2016 na spletnem naslovu <http://www.geopark-idrija.si/si/geopark/13/kaj-je-geopark/>
25. Global Geoparks Network. (b.l.). *About Global Geoparks Network*. Najdeno 20. oktobra 2016 na spletnem naslovu <http://www.globalgeopark.org/aboutGGN/51.htm>
26. Greffe, X. (2004). *Is Heritage an Asset or a Liability?* *Journal of Cultural Heritage* 5: 301-309.
27. Hull, D. (2011). *Assesing the value and impact of museum. NIAR 23-11*. Research and Library Service Research Paper. Belfast: Northern Ireland Assembly.
28. Ifko, S. (2011). *dediščina in revitalizacija opuščenih industrijskih območij. Arhitektov bilten 190 – 191*, 31-35.

29. The International Committee for the Conservation of the industrial Heritage. (2003). *The Nizhny Tagil Charter For The Industrial Heritage*. Najdeno 15. septembra 2016 na spletnem naslovu <http://www.icomos.org/18thapril/2006/nizhny-tagil-charter-e.pdf>
30. Koporc - Sedej, V. (2014). *Poročilo o izvajanju nalog javne službe državnih muzejev za leto 2014*. Ljubljana: Ministrstvo za kulturo RS.
31. Koželj, Z. (2013). *Financiranje kulturne dediščine v izbranih evropskih državah*. (magistrsko delo). Ljubljana: Ekonomska fakulteta.
32. Logar, T. (2010). *Turistična vloga slovenskih rudnikov* (diplomsko delo). Ljubljana: Filozofska fakulteta.
33. Maddisson, D., & Mourato, S. Valuing Different Road Options for Stonehenge. V: Navrud, S. Ready R. (ur): *Valuing Cultural Heritage. Applying Enviromental Evaluation Techniques to Historic Buildings, Monuments and Artefacts*. Cheltenham: Edward Elgar, 2002, str. 87-104.
34. Manson, R. (2002). Assessing Values in Conservation Planning: Methodological Issues and Choices. *Assessing the Values of Cultural Heritage. Research Report*, 5-30. Los Angeles: The Getty Conservation Institue.
35. Miklavčič – Brezigar, I. (2015). Industrijska dediščina ali življenje s fabriko. *Industrijska dediščina na Goriškem – prispevki in pričevanja: katalog razstave*, 38 – 49.
36. Ministrstvo za kulturo (2006). *Operativni program za kulturo 2007–2013 – delovni predlog*. Ljubljana: Ministrstvo za kulturo.
37. Mohorič, I. (1978). *Problemi in dosežki rudarjenja na Slovenskem. Zgodovina rudarstva in topilništva v stoletju tehnične revolucije*. 2. knjiga. Problemi vsakdanjega rudarskega dela. kronologija rudarjenja 1850–1941. Maribor: Založba obzorja.
38. Ministrstvo za izobraževanje, znanost, kulturo in šport. (2012). *Navodila za določanje javnih sredstev za financiranje javne službe v javnih zavodih, javnem skladu in javnih agencijah na področju kulture iz državnega proračuna za proračunsko leto 2013*. Najdeno 10. avgusta 2016 na spletnem naslovu http://www.mk.gov.si/fileadmin/mk.gov.si/pageuploads/Ministrstvo/Zakonodaja/2013/Navodilo_2013_JZSA.pdf
39. Navrud, S., & Ready, R. C. (2002). *Valuing Cultural Heritage. Applying Enviromental Valuation Techniques to Historic Buildings, Monuments and Artifacts*. Cheltenham: Edward Elgar.
40. Nederland Museums Association. (2011). *The Social Significance of Museums. More Than Worth It*. Najdeno 8. avgusta 2016 na spletnem naslovu: <https://www.museumvereniging.nl/Portals/0/NMV%20More%20than%20worth%20it'.pdf>
41. O'Brien, D. (2010). *Measuring the value of culture: a report to the Department for Culture Media Sport*. Najdeno 10. oktobra 2016 na spletnem naslovu https://www.gov.uk/government/uploads/system/uploads/attachment_data/file/77934/measuring-the-value-culture-report.doc

42. Pagiola, S. (1996). *Economic Analysis of Investments in Cultural Heritage: Insights from Environmental Economics*. Washington DC: World Bank.
43. Pagiola, S. (1999). *Valuing the Benefits of Investments in Cultural Heritage: The Historic Core of Split*. Washington DC: World Bank.
44. Poor, P. J., & Smith, J. M. (2004). Travel Cost Analysis of a Cultural Heritage Site: The Case of City of Maryland. *Journal of Cultural Economics* 28, 217-229.
45. Scott, C. (2007). *Advocating the value of museums*. Najdeno 28. junija 2016 na spletnem naslovu
<http://www.intercom.museum/documents/CarolScott.pdf>
46. Služba za premično dediščino in muzeje & Narodni muzej Slovenije (2010). *Evalvacija slovenskih muzejev 2006–2008*. Zaključno poročilo. Prvi del. Ljubljana: Služba za premično dediščino in muzeje.
47. Sever, B. (2016, 22. april). Idrijski rudnik je treba prenesti na javni zavod. *Multimedijski center RTV Slovenija (MMC)*. Najdeno 5. junija 2016 na spletnem naslovu: <https://www.rtvlo.si/kultura/drugo/idrijski-rudnik-je-treba-prenesti-na-javni-zavod/391351>.
48. Srakar, A. (2008). *Prispevek umetnosti k socioekonomskemu položaju kraja: primer javnih kiparskih simpozijev* (magistrsko delo). Ljubljana: Fakulteta za družbene vede.
49. Statistični urad Republike Slovenije. (b.l.). Prihodi in prenočitve turistov po: Skupine nastanitvenih objektov, države, občine, leto, meritve. Najdeno 23. septembra 2016 na spletnem naslovu
http://pxweb.stat.si/pxweb/Dialog/varval.asp?ma=2164504S&ti=&path=../Database/Ekonomsko/21_gostinstvo_turizem/02_21645_nastanitev_letno/&lang=2
50. Statistični urad Republike Slovenije. (b.l.). Prebivalstvo po starosti in spolu, občine, Slovenija, polletno. Najdeno 23. januarja 2017 na spletnem naslovu
http://pxweb.stat.si/pxweb/Dialog/varval.asp?ma=05C4002S&ti=&path=../Database/Dem_soc/05_prebivalstvo/10_stevilo_preb/20_05C40_prebivalstvo_obcine/&lang=2
51. Šmid-Hribar, M., & Lapuh, L. (2014). Razvojni potencial kulturne dediščine. V: J. Nared & N. Razpotnik – Visković (ur.), *Upravljanje območij s kulturno dediščino* (str. 113-120). Ljubljana: ZRC SAZU.
52. Tajnikar, M. (2006). *Mikroekonomija s poglavji iz teorije cen*. Ljubljana: Ekonomska fakulteta.
53. Throsby, D. (2006). The value of cultural heritage: What can economics tell us? V: K. Clark (ur.), *Capturing the Public Value of Heritage*. The Proceedings of the London Conference 25 (str. 40-44). London: English Heritage.
54. Throsby, D. (2007). The Value of Heritage. *Heritage Economics Workshop*. Najdeno 8. julija 2016 na spletnem naslovu:
<http://www.environment.gov.au/system/files/resources/da10a766-2ef7-4989-b202-edac0f5d6f3e/files/economics-value.pdf>
55. Throsby, D. (2012). *Investment in Urban Heritage. Economic Impacts of Cultural Heritage Projects in FYR Macedonia and Georgia*. Sydney: Macquarie University.

56. Timothy, D. J. & Boyd, S. W. (2003). *Heritage Tourism*. Edinburgh: Pearson Education Ltd.
57. United Nations Educational, Scientific and Cultural Organization - UNESCO. (2012). *Heritage of Mercury. Almadén and Idrija*. Najdeno 20. oktobra 2016 na spletnem naslovu <http://whc.unesco.org/en/list/1313>
58. Verbič, M., & Slabe - Erker, R. (2004). *Smernice za ekonomsko vrednotenje naravne in kulturne dediščine*. Ljubljana: Inštitut za ekonomska raziskovanja.
59. World Bank. (1999). *Case Study: Rehabilitation of the Fez Medina*. Washington D.C.: World Bank.
60. Zakon o preprečevanju posledic rudarjenja v rudniku živega srebra Idrija. *Uradni list RS* 26/05.
61. Zakon o varstvu kulturne dediščine. *Uradni list RS* št. 16/08, 123/08, 8711 – odlok o razglasitvi zakona o varstvu kulturne dediščine 39, 90/12, 111/13 in 32/16.

PRILOGA

Priloga: Anketa za pridobitev ocene pripravljenosti plačila za obnovo in muzejsko oživitev območja topilnice Rudnika živega srebra v Idriji

1. Ste že kdaj obiskali turistični Rudnik živega srebra v Idriji ali katero drugo znamenitost dediščine rudarjenja v Idriji (kot npr. Antonijev rov, muzej na gradu Gewerkenegg ...)?

- a) da
- b) ne

2. Kako pomembno se vam zdi, da je dediščina živega srebra v Idriji vpisana na UNESCO-v seznam?

- a) zelo pomembno
- b) pomembno
- c) nepomembno

3. Kako pomembno se vam zdi ohranjanje območja topilnice Idrijskega rudnika živega srebra in preureditev v muzej?

- a) zelo pomembno
- b) pomembno
- c) nepomembno

4. Ali bi bili pripravljeni plačati 0,20€ na leto v vsakem od naslednjih petih let za ohranjanje področja rudniške topilnice in delovanje takšnega muzeja?

- a) da
- b) ne
- c) ne vem ali ne želim odgovoriti

5. Ali bi bili pripravljeni plačati 0,50€ na leto v vsakem od naslednjih petih let za ohranjanje področja rudniške topilnice in delovanje takšnega muzeja?

- a) da
- b) ne
- c) ne vem ali ne želim odgovoriti

6. Koliko na leto bi bili v naslednjih petih letih največ pripravljeni plačati za ohranjanje področja rudniške topilnice in delovanje takšnega muzeja?

- a) 0€
- b) 0–0,19€
- c) 0,20–0,49€

- d) 0,50–1€
- e) 1–4,99€
- f) 5–9,99€
- g) več, in sicer:

7. Ali bi bili pripravljeni plačati 0,10€ na leto v vsakem od naslednjih petih let za ohranjanje področja rudniške topilnice in delovanje takšnega muzeja?

- a) da
- b) ne
- c) ne vem ali ne želim odgovoriti

8. Koliko na leto bi bili v naslednjih petih letih največ pripravljeni plačati za ohranjanje področja rudniške topilnice in delovanje takšnega muzeja?

- a) 0€
- b) 0–0,19€
- c) 0.20–0,49€
- d) 0.50–1€
- e) 1–4,99€
- f) 5–9,99€
- g) Več, in sicer:

9. Kakšen je razlog, da ne želite prispevati navedenega zneska za delovanje muzeja?

- a) znesek se mi zdi previsok glede na koristi, ki bi jih imel od obnove topilnice in muzeja
- b) znesek presega moje zmožnosti
- c) za obnovo topilnice in ustanovitev muzeja naj plača občina Idrija
- d) za obnovo topilnice in ustanovitev muzeja naj plača država
- e) ne zdi se mi vredno prispevati v ta namen, saj mi obnova topilnice in muzej ne prinašata nobene koristi
- f) drugo:

10. Na kakšen način bi bili pripravljeni podpreti delovanje muzeja (možnih je več odgovorov)?

- a) donacije
- b) davki
- c) prostovoljno delo
- d) nobena od teh
- e) drugo:

11. Za katerega od spodaj naštetih namenov bi bili pripravljeni plačati prispevek za delovanje muzeja (označite lahko največ 3 možnosti)?

- a) konservatorsko-restavratorska dela za ohranjanje muzejskih eksponatov
- b) modernizacija razstave (uporaba multimedijskih vsebin)
- c) možnost vodstva po muzeju
- d) promocijske aktivnosti
- e) izobraževalne aktivnosti (delavnice in predavanja za obiskovalce, programi za otroke in mladino)
- f) nižje cene vstopnic, popusti za določene starostne in socialne skupine
- g) vzdrževanje muzeja
- h) nakup eksponatov
- i) drugo

12. Spol

- a) moški
- b) ženski

13. Prosim, navedite letnico vašega rojstva.

14. Prosim, navedite kraj in občino bivanja.

15. Koliko članov šteje vaše gospodinjstvo?

16. Kakšen je vaš formalni zaposlitveni status (izberite eno možnost)?

- a) zaposlen
- b) samozaposlen
- c) kmetovalec
- d) druge oblike dela (avtorska pogodba, pogodba o delu, neposredno plačilo, ...)
- e) brezposeln
- f) upokojenec
- g) učenec, dijak ali študent
- h) drugo:

17. Kakšna je dosežena stopnja vaše izobrazbe (izberite eno možnost)?

- a) brez šolske izobrazbe
- b) nedokončana osnovna šola
- c) osnovna šola
- d) srednja šola
- e) višja šola

- f) visoka šola
- g) univerzitetna izobrazba
- h) specializacija, magisterij, doktorat
- i) drugo:

18. Prosim, navedite, katera kategorija najbolj ustreza vašemu neto mesečnemu dohodku.

- a) manj kot 200€
- b) od 200€ do manj kot 400€
- c) od 400€ do manj kot 650€
- d) od 650€ do manj kot 1000€
- e) od 1000€ do manj kot 1700€
- f) več kot 1700€
- g) ne vem ali ne želim odgovoriti

19. Prosim, navedite, katera kategorija najbolj ustreza neto mesečnemu dohodku vašega gospodinjstva.

- a) manj kot 400€
- b) od 400€ do manj kot 850€
- c) od 850€ do manj kot 1700€
- d) od 1700€ do manj kot 3000€
- e) od 3000€ do manj kot 6250€
- f) več kot 6250€
- g) ne vem ali ne želim odgovoriti