

UNIVERZA V LJUBLJANI  
EKONOMSKA FAKULTETA

MAGISTRSKO DELO

**OBSEG FISKALNIH DAJATEV, POVEZANIH Z REKO SOČO**

Ljubljana, oktober 2020

MANCA LEBAN

## IZJAVA O AVTORSTVU

Podpisana Manca Leban, študentka Ekonomske fakultete Univerze v Ljubljani, avtorica predloženega dela z naslovom Obseg fiskalnih dajatev, povezanih z reko Sočo, pripravljenega v sodelovanju s svetovalcem red. prof. dr. Mitjem Čokom

### IZJAVLJAM

1. da sem predloženo delo pripravila samostojno;
2. da je tiskana oblika predloženega dela istovetna njegovi elektronski obliki;
3. da je besedilo predloženega dela jezikovno korektno in tehnično pripravljeno v skladu z Navodili za izdelavo zaključnih nalog Ekonomske fakultete Univerze v Ljubljani, kar pomeni, da sem poskrbela, da so dela in mnenja drugih avtorjev oziroma avtoric, ki jih uporabljam oziroma navajam v besedilu, citirana oziroma povzeta v skladu z Navodili za izdelavo zaključnih nalog Ekonomske fakultete Univerze v Ljubljani;
4. da se zavedam, da je plagiatorstvo – predstavljanje tujih del (v pisni ali grafični obliki) kot mojih lastnih – kaznivo po Kazenskem zakoniku Republike Slovenije;
5. da se zavedam posledic, ki bi jih na osnovi predloženega dela dokazano plagiatorstvo lahko predstavljalo za moj status na Ekonomski fakulteti Univerze v Ljubljani v skladu z relevantnim pravilnikom;
6. da sem pridobila vsa potrebna dovoljenja za uporabo podatkov in avtorskih del v predloženem delu in jih v njem jasno označila;
7. da sem pri pripravi predloženega dela ravnala v skladu z etičnimi načeli in, kjer je to potrebno, za raziskavo pridobila soglasje etične komisije;
8. da soglašam, da se elektronska oblika predloženega dela uporabi za preverjanje podobnosti vsebine z drugimi deli s programsko opremo za preverjanje podobnosti vsebine, ki je povezana s študijskim informacijskim sistemom članice;
9. da na Univerzo v Ljubljani neodplačno, neizključno, prostorsko in časovno neomejeno prenašam pravico shranitve predloženega dela v elektronski obliki, pravico reproduciranja ter pravico dajanja predloženega dela na voljo javnosti na svetovnem spletu preko Repozitorija Univerze v Ljubljani;
10. da hkrati z objavo predloženega dela dovoljujem objavo svojih osebnih podatkov, ki so navedeni v njem in v tej izjavi.

V Ljubljani, dne \_\_\_\_\_

Podpis študentke: \_\_\_\_\_

# KAZALO

UVOD.....	1
<b>1 SISTEM JAVNIH FINANC V SLOVENIJI.....</b>	<b>3</b>
1.1 Proračun .....	3
1.2 Zaključni račun proračuna.....	4
1.3 Naloge in financiranje občin .....	5
<b>2 PRORAČUN EVROPSKE UNIJE.....</b>	<b>5</b>
2.1 Splošno.....	5
2.2 Povezava s Slovenijo.....	7
<b>3 PRAVNA UREDITEV VODNIH STORITEV V EVROPSKI UNIJI.....</b>	<b>8</b>
3.1 Direktiva Evropskega parlamenta in Sveta 2000/60/ES – Vodna direktiva...8	
3.1.1 Splošno o Vodni direktivi .....	8
3.1.2 Ekonomski vidik.....	10
3.2 Preostale direktive EU, vezane na področje upravljanja voda.....	10
3.3 Izzivi na področju voda v Evropski uniji.....	11
<b>4 ZAKON O VODAH (ZV-1).....</b>	<b>11</b>
4.1 Evidentirana posebna raba vode .....	12
4.2 Vodna pravica.....	12
4.2.1 Vodno dovoljenje .....	12
4.2.2 Koncesija za rabo vode .....	13
4.3 Plačilo za vodno pravico in vodno povračilo .....	14
4.3.1 Vodno dovoljenje .....	14
4.3.2 Koncesija.....	15
4.3.3 Vodno povračilo .....	15
4.4 Vodno soglasje .....	15
4.5 Vodna knjiga .....	15
4.6 Vodni kataster .....	16
<b>5 NAČRT UPRAVLJANJA VODA .....</b>	<b>17</b>
5.1 Načrt upravljanja voda na vodnem območju Jadranskega morja za obdobje 2016–2021.....	18
<b>6 PREDSTAVITEV REKE SOČE .....</b>	<b>19</b>

<b>7</b>	<b>DEJAVNOSTI NA REKI SOČI.....</b>	<b>21</b>
7.1	<b>Turizem, športne dejavnosti.....</b>	<b>21</b>
7.1.1	Rafting in kajak .....	23
7.1.2	Ribolov in ribogojnice .....	27
7.2	<b>Hidroelektrarne.....</b>	<b>33</b>
7.2.1	Hidroelektrarne nad 10 MW .....	35
7.2.2	Hidroelektrarne do 10 MW .....	35
7.2.3	Črpalna hidroelektrarna Avče .....	35
7.2.4	Splošno.....	35
7.2.5	Zakonska podlaga.....	37
7.2.6	Realizacija .....	38
7.3	<b>Odvzem naplavin.....</b>	<b>38</b>
7.3.1	Zakonska podlaga.....	38
7.3.2	Realizacija .....	39
<b>8</b>	<b>PREDSTAVITEV OBČIN, SKOZI KATERE TEČE REKA SOČA, IN NJIHOVIH PRIHODKOV .....</b>	<b>40</b>
8.1	Občina Bovec.....	40
8.2	Občina Kobarid.....	41
8.3	Občina Tolmin.....	41
8.4	Občina Kanal ob Soči.....	41
8.5	Mestna občina Nova Gorica .....	42
8.6	Povzetek podatkov izbranih občin.....	42
<b>9</b>	<b>POGLED NA REKO Z DRUGE STRANI, NEGATIVNI VIDIKI .....</b>	<b>45</b>
9.1	Problematika priobalnih zemljišč.....	45
9.2	Vpliv globalnega segrevanja na reko Sočo .....	46
9.3	Poplave in sanacija .....	47
9.4	Vpliv preobremenjenosti infrastrukture zaradi turizma.....	48
9.5	Krajinski park.....	49
9.6	Gradnja hidroelektrarn .....	49
<b>10</b>	<b>ANALITIČNI POVZETEK.....</b>	<b>49</b>
	<b>SKLEP.....</b>	<b>51</b>
	<b>LITERATURA IN VIRI.....</b>	<b>52</b>

## KAZALO TABEL

Tabela 1: Sestava prihodkov proračuna EU v letu 2018.....	6
Tabela 2: Sestava odhodkov proračuna EU v letu 2018.....	7
Tabela 3: Plačila dajatev za obremenjevanje voda v RS v letu 2014.....	19
Tabela 4: Število prihodov turistov po mesecih v letih 2017 in 2018.....	22
Tabela 5: Število prenočitev turistov po mesecih v letih 2017 in 2018.....	22
Tabela 6: Število prodanih dovolilnic po vrstah v letih 2017 in 2018.....	25
Tabela 7: Mesečna poročila prihodkov in stroškov v letu 2017 (v EUR).....	25
Tabela 8: Mesečna poročila prihodkov in stroškov v letu 2018 (v EUR).....	25
Tabela 9: Povzetek prihodkov in odhodkov ter razdelitev po občinah v letih 2017 in 2018 (v EUR).....	26
Tabela 10: Cene dnevni ribolovnih dovolilnic za reko Sočo, Koritnico in Lepeno v letu 2020 (v EUR).....	28
Tabela 11: Število prodanih dnevni ribolovnih dovolilnic za salmonide v letih 2017 in 2018.....	29
Tabela 12: Količine prodanih rib po vrstah v letih 2017 in 2018 (v kg).....	29
Tabela 13: Cene dnevni turistični ribolovni dovolilnic za leto 2020 (v EUR).....	30
Tabela 14: Število prodanih ribolovni dni v letih 2017 in 2018.....	30
Tabela 15: Prihodki od dejavnosti za leti 2017 in 2018 (v EUR).....	31
Tabela 16: Cene dnevni turistični ribolovni dovolilnic za leto 2020 (v EUR).....	32
Tabela 17: Prihodki od dejavnosti za leti 2017 in 2018 (v EUR).....	32
Tabela 18: Podatki o proizvodni napravah na porečju reke Soče.....	36
Tabela 19: Proizvodnja električne energije v letih 2017 in 2018 (v kWh).....	36
Tabela 20: Statistični podatki posameznih občin iz leta 2018.....	42
Tabela 21: Konto 710312, prihodki od podeljenih koncesij za vodno pravico, po občinah v letih 2017 in 2018 (v EUR).....	43
Tabela 22: Ocena potrebnih sredstev za odpravo posledic poplav na vodni infrastrukturi, vodnih in priobalnih zemljiščih v obdobju 2007–2012 (v mio EUR) na območju povodja Soče.....	48
Tabela 23: Povzetek skupni prihodkov občin in države iz naslova rabe Soče v letih 2017 in 2018 (v tisoč EUR).....	50

## KAZALO SLIK

Slika 1: Načrt upravljanja voda na vodnem območju Donave za obdobje 2016–2021 in Načrt upravljanja voda na vodnem območju Jadranskega morja za obdobje 2016–2021; Hidrografska mreža, porečja in povodji.....	9
Slika 2: Raba voda in vodna pravica.....	17
Slika 3: Zemljevid reke Soče s pritoki in ribolovni območji.....	20

## **SEZNAM KRATIC**

**ARSO** – Agencija Republike Slovenije za okolje

**BND** – bruto nacionalni dohodek

**ČHE** – črpalna hidroelektrarna

**DDV** – davek na dodano vrednost

**DRSV** – Direkcija Republike Slovenije za vode

**EU** – Evropska unija

**HE** – hidroelektrarna

**MHE** – mala hidroelektrarna

**RD** – ribiška družina

**RS** – Republika Slovenija

**SURS** – Statistični urad Republike Slovenije

**VO** – vodno območje

**ZDZORS** – Zakon o določitvi zavarovalnega območja za reko Sočo s pritoki

**ZFO-1** – Zakon o financiranju občin

**ZJF** – Zakon o javnih financah

**ZLS** – Zakon o lokalni samoupravi

**ZON** – Zakon o ohranjanju narave

**ZV-1** – Zakon o vodah

**ZZRS** – Zavod za ribištvo Slovenije

## UVOD

Po podatkih Statističnega urada Republike Slovenije (v nadaljevanju SURS) po Sloveniji teče 59 rek, kar skupaj predstavlja približno 2.500 kilometrov vodnih strug in tokov. To državo po količini vode umešča med zelo vodnate države, vendar so vode neenakomerno porazdeljene, na kar vplivajo predvsem geološke, reliefne, klimatološke in hidrološke razmere. Največ padavin zaradi gorske verige pade v severni in zahodni Sloveniji (Žitnik, Čuček & Pograjc, 2013, str. 7-8).

Naravne danosti postajajo v svetu vedno bolj cenjene, tudi kot alternativni viri energije, med katere spadajo tudi reke. Prav hidroelektrarne pa imajo z gospodarskega vidika največji vpliv. Rečni tok skozi čas spodjeda dno, materiale pa reke nosijo s seboj po dolini in jih odlagajo na različnih obronkih. Naplavine zaradi poplavne varnosti iz strug odstranjujejo. V kolikor pa reke niso preveč onesnažene, privabljajo tudi turiste in adrenalinske navdušence. Lahko pa so življenjski prostor rib in ostalih sladkovodnih živali, ki k ribarjenju pritegnejo ribiče od blizu in daleč.

Soča je ena izmed najbolj vodnatih rek v Sloveniji. Ta smaragdno zelena reka, ki teče po zahodni Sloveniji, blizu meje z Italijo, daje dolini, ki je dobila ime prav po njej, poseben pečat. Sredi neokrnjene narave, med hribi in gorami utira svojo pot proti Jadranskemu morju. V sebi ohranja tudi pretresljivo in nikoli pozabljeno dediščino 1. svetovne vojne in soške fronte, ki je potekala prav ob njenih bregovih. Življenje ob tej reki pa je tudi mene spodbudilo k razmišljanju, kakšne gospodarske koristi imamo od nje in česa brez nje ne bi imeli. Dandanes namreč reka dolini in njenim prebivalcem prinaša velike koristi, sredstva pa prinaša tudi državi.

Z namenom varovanja in trajnostnega ravnanja s to naravno dobrino je država že leta 2002 uzakonila celovito upravljanje voda, in sicer z Zakonom o vodah, ki ga redno spreminja in posodablja ter izdaja dodatne odloke in pravilnike, povezane z njim. Dostop do pitne vode je temeljna človekova pravica, prav tako je po 105. členu Zakona o vodah vsakomur dovoljena splošna raba vode, kamor sodijo pitje, kopanje in podobne dejavnosti, ki bistveno ne vplivajo na količino, kakovost in splošno stanje voda. Kar pa presega omenjeno, splošno rabo, se šteje kot posebna raba vode, ki mora biti evidentirana pri državnih organih in zanjo pridobljena vodna pravica.

Ker pa reke ne tečejo samo po površini Slovenije, pač pa pogosto v več državah, in ker stanja rek niso odvisna samo od bližnje okolice, po kateri tečejo, pač pa od širšega območja, sem raziskala tudi zakonodajo in ureditev vodnih storitev na ravni Evropske unije (v nadaljevanju EU).

Gledano z ekonomskega vidika sem v magistrski nalogi raziskala obseg fiskalnih dajatev, povezanih z reko Sočo. Preučila sem torej, kako pomemben gospodarski subjekt je ta 96 km dolga reka za slovensko državo, občine in prebivalce ob njej. Raziskala sem, katere dejavnosti so se zaradi nje razvile, kako delujejo, kako jih regulira država in približno koliko ter na kakšne načine se vodne dajatve teh dejavnosti stekajo na račune občin, skozi katere reka teče, in koliko na račun države. V magistrski nalogi sem analizirala celotno porečje Soče, z glavnim poudarkom na reki Soči. Osredotočila sem se le na dejavnosti, ki imajo neposreden vpliv na Sočo, analizirala pa sem dve leti, in sicer leti 2017 in 2018. V času pisanja magistrske naloge namreč vsi potrebni podatki za leto 2019 še niso bili javno dostopni. Leto 2020 je v znamenju pandemije bolezni COVID-19 in se močno razlikuje od predhodnih let.

Namen magistrske naloge je torej raziskati obseg fiskalnih dajatev, povezanih z reko Sočo. Osrednje raziskovalno vprašanje naloge je, koliko znašajo fiskalne dajatve povezane z reko Sočo.

V magistrski nalogi sem kombinirala teoretični in praktični pristop. Preučila sem ustrezno literaturo, vendar te z obravnavanega področja ni veliko, prav tako ni tujih virov, saj gre za temo, ki je specifična samo za Slovenijo; gre za slovensko reko in slovensko regulativo. Velik del teoretičnih virov je iz Uradnega lista Republike Slovenije, v katerem uredbe, odloki, pravilniki in sklepi urejajo delovanje dejavnosti na reki in določajo njihove cene. Za posamezne dejavnosti, na katere sem se osredotočila in jih podrobneje analizirala, sem večino podatkov vzela iz letnih poročil posameznih družb oz. občin. Pristojne državne organe sem zaprosila za posredovanje informacij javnega značaja, in sicer sem iz Ministrstva za okolje in prostor ter Ministrstva za kmetijstvo, gozdarstvo in prehrano pridobila koncesijske pogodbe preučevanih institucij, iz Direkcije Republike Slovenije za vode (v nadaljevanju DRSV) pa zneske plačanih koncesnin in vodnih povračil za obravnavani leti. Iz Medobčinske uprave občin Bovec, Kobarid, Tolmin in Kanal ob Soči sem pridobila finančna poročila o izvajanju režima na Soči za leti 2017 in 2018. Prihodke občin iz naslova podeljenih koncesij za vodno pravico ter ostale pomembne podatke pa sem pridobila iz zaključnih računov občin in pripadajočih pojasnil, ki so javno dostopni. Primerjala sem tudi ureditev vodnih storitev v Evropski uniji, pri čemer pa sem uporabila tujo literaturo.

Podatki o koncesijah in koncesijske pogodbe so informacije javnega značaja, pridobljene s strani Ministrstva za okolje in prostor in Ministrstva za kmetijstvo, gozdarstvo in prehrano; objava podatkov po določbah Zakona o dostopu do informacij javnega značaja (ZDIJZ), Ur. l. RS, št. 51/06 – uradno prečiščeno besedilo, 117/06 – ZDavP-2, 23/14, 50/14, 19/15 – odl. US, 102/15 in 7/18, ni sporna, saj so pod enakimi pogoji dostopni vsakomur.

Magistrsko delo je sestavljeno iz 10 poglavij. V prvem so na splošno predstavljene javne finance v Sloveniji, proračun, zaključni račun, financiranje občin, proračun EU in njegova povezava s Slovenijo. V nadaljevanju so predstavljeni zakonodaja na področju ureditve



vodnih storitev na ravni EU in nekateri izzivi s tega področja, s katerimi se soočamo. V četrtem poglavju je opisana pravna ureditev področja voda v Sloveniji, in sicer za Zakon o vodah, kar je tudi teoretična podlaga celotnega nadaljnjega dela; vodno dovoljenje, koncesija za rabo vode, plačila za vodno pravico, vodna povračila in evidenca vodne dokumentacije. Sledi poglavje, v katerem je opisan Načrt upravljanja voda na vodnem območju Jadranskega morja za obdobje 2016–2021. V osrednjem delu so predstavljeni reka Soča in dejavnosti, ki so z njo povezane, tako splošno kot tudi z gospodarskega in ekonomskega vidika. V nadaljevanju sledi predstavitev posoških občin in povzetek fiskalnih dajatev iz naslova vodne pravice. Deveto poglavje prikazuje kratek pregled aktualnih negativnih vidikov, povezanih z reko Sočo. Nalogo zaključujem s povzetkom dejavnosti in pripadajočih dajatev.

## **1 SISTEM JAVNIH FINANC V SLOVENIJI**

### **1.1 Proračun**

Javne finance so bistvo delovanja države. V Sloveniji so urejene z Zakonom o javnih financah ter njegovimi spremembami in dopolnitvami (ZJF), Ur. l. RS, št. 11/11 – uradno prečiščeno besedilo, 14/13 – popr., 101/13, 55/15 – ZFisP, 96/15 – ZIPRS1617 in 13/18. Zakon predpisuje sestavo, pripravo in izvrševanje državnega in občinskega proračuna ter finančnega načrta. V ZJF je termin proračun pojasnjen kot akt države ali občine, v katerem so navedeni vsi prihodki in odhodki ter drugi prejemki in izdatki, ki jih država ali občina predvideva v enem letu. Rebalans proračuna pa predstavlja akt spremembe proračuna med proračunskim letom, ki je enako koledarskemu letu. Proračun za posamezno leto sprejme Državni zbor Republike Slovenija ali občinski svet na ravni občine pred začetkom leta. Vlada oziroma župan pa sta odgovorna za izvrševanje proračuna in poročanje, pod nadzorom Ministrstva za finance oziroma finančnega organa občinske uprave.

Organe države in občine, ki se financirajo direktno iz proračunov, štejemo za neposredne uporabnike. Na temeljih ustavnega načela delitve oblasti delimo neposredne uporabnike na nevladne proračunske uporabnike (npr. Državni zbor, predsednik Republike Slovenije, Računsko sodišče Republike Slovenije), vladne proračunske uporabnike (npr. ministrstva) in pravosodne proračunske uporabnike (npr. tožilstva in sodstva). Javne sklade, javne zavode in agencije, ki pa se financirajo indirektno, preko ministrstev ali občinske uprave, imenujemo posredni uporabniki proračunov. Mednje spadata tudi Zavod za zdravstveno zavarovanje Slovenije in Zavod za pokojninsko in invalidsko zavarovanje Slovenije (Čok in drugi, 2018, str. 6).

ZJF deli proračun na tri dele:

- splošni del (sestavljajo ga bilanca prihodkov in odhodkov, račun finančnih terjatev in naložb ter račun financiranja),

- posebni del (sestavljajo ga posebni finančni načrti neposrednih uporabnikov) in
- načrt razvojnih programov (sestavljajo ga letni plani razvojnih programov neposrednih uporabnikov).

ZJF določa, da se pod prihodki v bilanci prihodkov in odhodkov prikazujejo davčni in nedavčni prihodki, kapitalski prihodki, prejete donacije in transferni prihodki. Pod odhodki pa se prikazujejo tekoči odhodki, tekoči transferji, investicijski odhodki in investicijski transferji.

Med državne prihodke sodijo davek od dohodkov pravnih oseb, davek na dodano vrednost, trošarine, dohodnina, posebni davek na določene prejeme, davek od prometa zavarovalnih poslov, prispevek za zaposlovanje in starševsko varstvo, sodne takse, davek od iger na srečo, uvozne dajatve, okoljske dajatve, upravne takse in druge dajatve, med katere sodijo tudi nekatere koncesijske dajatve. Med občinske prihodke pa štejemo davek od premoženja, nadomestilo za uporabo stavbnega zemljišča, turistične takse, davek na dediščine in darila, davek na promet nepremičnin, davek na vodna plovila, davek na dobitke od klasičnih iger na srečo, komunalni prispevki, občinske upravne takse in okoljske dajatve, ki so prihodek občine, ter druge dajatve (Čok in drugi, 2018, str. 5-6).

48. člen ZJF predpisuje oblikovanje proračunskih rezerv ter uporabo sredstev. Del proračuna države namreč sestavljajo tudi proračunske rezerve, ki služijo za financiranje izrednih dogodkov, kot so naravne nesreče, ekološke nesreče ipd. V proračunske rezerve država letno vplačuje del letnih prejemkov proračuna, ki ne smejo biti višji od 1,5 % proračunskih prejemkov. Uporabo sredstev iz proračunske rezerve do višine 2 % za vsak posamezni primer določa vlada. Uporabo višjih zneskov proračunskih rezerv, ki presegajo 2 %, pa mora odobriti Državni zbor Republike Slovenije s posebnim zakonom.

## **1.2 Zaključni račun proračuna**

Zaključni račun proračuna v splošnem ureja ZJF, natančna navodila za pripravo pa so določena v dokumentu Navodilo o pripravi zaključnega računa državnega in občinskega proračuna ter metodologije za pripravo poročila o doseženih ciljeh in rezultatih neposrednih in posrednih uporabnikov proračuna (Ur. l. RS, št. 12/01, 10/06, 8/07 in 102/10).

Gre za akt države oz. občine, v katerem so v primerjavi s predvidenim proračunom prikazani še realizirani prihodki in prejemki ter odhodki in izdatki države oz. občine v preteklem letu. Cvikel in Zemljič (2000, str. 272) poudarjata, da je pomembno, da je členitev realizacije zaključnega računa enaka kot v proračunu. Poleg tega mora vsebovati še obrazložitve zaključnega računa in pojasnila odstopanj od plana. Proračunski uporabniki morajo pripraviti tudi letno poročilo, ki ga natančneje ureja Pravilnik o sestavljanju letnih poročil za proračun, proračunske uporabnike in druge osebe javnega prava (Ur. l. RS, št. 115/02,

21/03, 134/03, 126/04, 120/07, 124/08, 58/10, 60/10 – popr., 104/10, 104/11, 86/16 in 80/19). Letno poročilo je sestavljeno iz računovodskega in poslovnega poročila.

### **1.3 Naloge in financiranje občin**

Republika Slovenija je razdeljena na 212 občin, ki imajo lokalno samoupravo in enak sistem financiranja, ki temelji na dveh zakonih, in sicer Zakonu o financiranju občin (ZFO-1), Ur. l. RS, št. 123/06, 57/08, 36/11, 14/15 – ZUUJFO, 71/17, 21/18 – popr. in 80/20 – ZIUOOPE, in Zakonu o lokalni samoupravi (ZLS), Ur. l. RS, št. 94/07 – uradno prečiščeno besedilo, 76/08, 79/09, 51/10, 40/12 – ZUJF, 14/15 – ZUUJFO, 11/18 – ZSPDSLS-1, 30/18, 61/20 – ZIUZEOP-A in 80/20 – ZIUOOPE, ter njihovih spremembah in dopolnitvah tekom let.

V 21. členu ZLS so navedene ključne naloge delovanja občine z namenom zadovoljevanja potreb prebivalcev. Mednje sodijo predvsem skrb za gospodarski razvoj in razvoj ter vzdrževanje infrastrukture po željah in potrebah lokalne skupnosti, upravljanje občinskega premoženja, sprejemanje statuta občine in ostalih aktov, upravljanje lokalnih javnih služb, pospeševanje razvoja in urejanje dejavnosti na področju kulture, izobraževanja, otroškega varstva, socialnega skrbstva, športa ipd., skrb za požarno varnost in še mnogo drugega.

Po podatkih Ministrstva za finance (Ministrstvo za finance, 2020) se občine financirajo z lastnimi viri v obsegu več kot 90 % vseh virov, preostanek sestavljajo transferni prihodki iz državnega proračuna ter sredstva EU in zadolževanje. Lastni viri so sestavljeni iz davčnih in nedavčnih virov, med katere spadajo tudi prihodki iz naslova koncesijskih dajatev (za vodno pravico, od posebnih iger na srečo, poseka in prodaje lesa, gospodarjenja z divjadjo). Največji delež prihodkov občin predstavljata nadomestilo za uporabo stavbnega zemljišča in dohodnina. Slednja je za razliko od preostalih dajatev občini, ki so lokacijsko vezane, med občinami razdeljena po načelu solidarnosti. Izračun primerne porabe občine, ki določa delež dohodnine, ki posamezni občini pripada, določa enačba, navedena v 13. členu ZFO-1. Državni zbor Republike Slovenije določi podlago za izračun primerne porabe za vsako občino. Znesek se imenuje povprečnina in predstavlja povprečne stroške za financiranje občinskih nalog na prebivalca. Po ZFO-1 se 54 % celotne dohodnine dodeli za financiranje primerne porabe občin. V kolikor sredstva ne zadoščajo, država občinam zagotovi manjkajoča sredstva, kar imenujemo finančna izravnava.

## **2 PRORAČUN EVROPSKE UNIJE**

### **2.1 Splošno**

Za Slovenijo, kot eno izmed držav članic EU, je velikega pomena tudi proračun EU. Politika upravljanja s proračunom stremi k pomoči državam članicam pri gospodarski rasti,

ustvarjanju delovnih mest in zmanjševanju ekonomskih razlik med državami članicami in njihovimi regijami (Europa.eu - uradno spletišče Evropske unije, brez datuma).

Proračun EU se financira iz različnih virov, ki jih Čok in drugi (2018, str. 119 in 122) delijo na tri glavne sklope, ti so:

- tradicionalni lastni viri, kot so kmetijske dajatve in carine, katerih višino določi Svet EU, države članice pa lahko 20 % pobranih sredstev zadržijo,
- davek na dodano vrednost (v nadaljevanju DDV) ter
- bruto nacionalni dohodek (v nadaljevanju BND).

Izdatki proračuna EU obsegajo približno 1 % BDP EU, kar je relativno malo, saj ne vsebujejo izdatkov, ki imajo bistven vpliv na velikost proračunov držav članic. Ti so na primer izdatki za javni sektor, socialno varnost, policijo, vojsko ipd. Proračun EU vsebuje predvsem izdatke za razvoj podeželja in manj razvitih regij EU (t. i. kohezijska politika), razvoj kmetijstva, razvoj na področju infrastrukture, izobraževanja, inovacij, varovanja okolja ipd. (Čok in drugi, 2018, str. 118; Ministrstvo za zunanje zadeve, 2020).

Zaradi zagotovitve finančne preglednosti izdatkov iz proračuna EU je na spletni strani Evropske komisije javno objavljen Financial Transparency System s seznamom imen prejemnikov finančnih sredstev (European Commission website, brez datuma).

V letnem proračunu EU se za vsako leto vnaprej določijo konkretni zneski po posameznih področjih. Ti so dogovorjeni v okviru večletnega finančnega okvira EU, ki predstavlja dolgoročni načrt porabe sredstev in za vsako leto določa zgornje meje obsega izdatkov po posameznih področjih. Trenutno je v veljavi finančni okvir za obdobje 2014–2020, sprejet s strani Sveta EU in Evropske komisije. Z naslednjim letom pa bo stopil v veljavo nov finančni okvir za obdobje 2021–2027. Poleg večletnega proračunskega plana pa se določi tudi letni proračun EU, s katerim se določijo konkretni zneski porabe po posameznih področjih za naslednje leto (Ministrstvo za zunanje zadeve, 2020).

Tabeli 1 in 2 prikazujeta sestavo prihodkov in odhodkov proračuna EU za leto 2018, tabeli temeljita na podatkih Ministrstva za finance, objavljenih na Portalu GOV.si.

*Tabela 1: Sestava prihodkov proračuna EU v letu 2018*

<b>Prihodki proračuna EU 2018 po virih</b>	<b>Delež (v %)</b>	<b>Znesek v milijonih EUR</b>
Vir na osnovi BND	65,9	104.492,1
Vir na osnovi DDV	11,1	17.624,8
Presežek iz leta 2017	0,4	555,5
Tradicionalna lastna sredstva (carina, 80 %)	12,8	20.231,6
Popravki državam upravičenkam	0,004	6,8

se nadaljuje

Tabela 1: Sestava prihodkov proračuna EU v letu 2018 (nad.)

Prihodki proračuna EU 2018 po virih	Delež (v %)	Znesek v milijonih EUR
Ostali viri (kazen, obresti, ...)	9,9	15.731,7
Skupaj	100	158.642,5

Vir: Ministrstvo za zunanje zadeve (2020).

Tabela 2: Sestava odhodkov proračuna EU v letu 2018

Odhodki proračuna EU 2018 po poglavjih	Delež (v %)	Znesek v milijonih EUR
Pametna in vključujoča rast	48,4	75.876,4
Trajnostna rast: nevarni viri	37,0	58.045,8
Varnost in državljanstvo	2,0	3.107,8
Globalna Evropa	6,1	9.519,3
Administracija	6,3	9.943,5
Specialni instrumenti	0,1	179,8
Skupaj	100	156.672,6

Vir: Ministrstvo za zunanje zadeve (2020).

Na podlagi tabel opazimo, da je na strani prihodkov s 65,9 % ključni vir financiranja BND, medtem ko sta pri odhodkih proračuna EU za leto 2018 bistveno odstopali dve področji, in sicer pametna in vključujoča rast, ki predstavlja razvoj znanja in inovacij, ter kohezijska politika in trajnostna rast, ki pa pomeni konkurenčno in ekološko usmerjeno gospodarstvo (Ministrstvo za zunanje zadeve, 2020; Publications Europa.eu, 2017).

## 2.2 Povezava s Slovenijo

Večina proračunskih sredstev, predvsem na področju kohezijske in kmetijske politike, se med države članice deli po načelu nacionalnih ovojnic, po katerih so sredstva za države rezervirana vnaprej, in sicer na podlagi večletnega finančnega okvira. Države pridobijo sredstva šele, ko je program uspešno izveden, in sicer prek nacionalnih razpisov, katerih uspeh je močno odvisen od sposobnosti in angažiranosti države. Drugo načelo pa je sodelovanje na evropskih razpisih, kjer delitev sredstev med države ni znana vnaprej, pač pa države članice neposredno sodelujejo na razpisu za sredstva EU (Čok in drugi, 2018, str. 124).

### **3 PRAVNA UREDITEV VODNIH STORITEV V EVROPSKI UNIJI**

Evropska unija s svojim obstojem in delovanjem stremi k poenotenju držav in uvedbi skupnih politik. Zakonodajna dejavnost je ena izmed ključnih nalog, ki jih opravljajo institucije EU. Med petimi vrstami pravnih aktov na ravni EU so uredbe tiste, ki so za države članice zavezujoče v celoti, tako glede cilja kot tudi načina vpeljave. Direktive pa se razlikujejo v tem, da jim je določen cilj, oblike in metode za njegovo uresničenje pa so prepuščene izbiri vsake države članice, ki potem preko državnih zakonodaj in predpisov zavezujejo posameznike (Šantej in drugi, 2013, str. 41).

Vodna območja v številnih primerih dosegajo mednarodne razsežnosti, saj večina rek teče skozi več držav. Zato sta enotna zakonodaja in skupno delovanje držav še toliko pomembnejša.

#### **3.1 Direktiva Evropskega parlamenta in Sveta 2000/60/ES – Vodna direktiva**

##### **3.1.1 Splošno o Vodni direktivi**

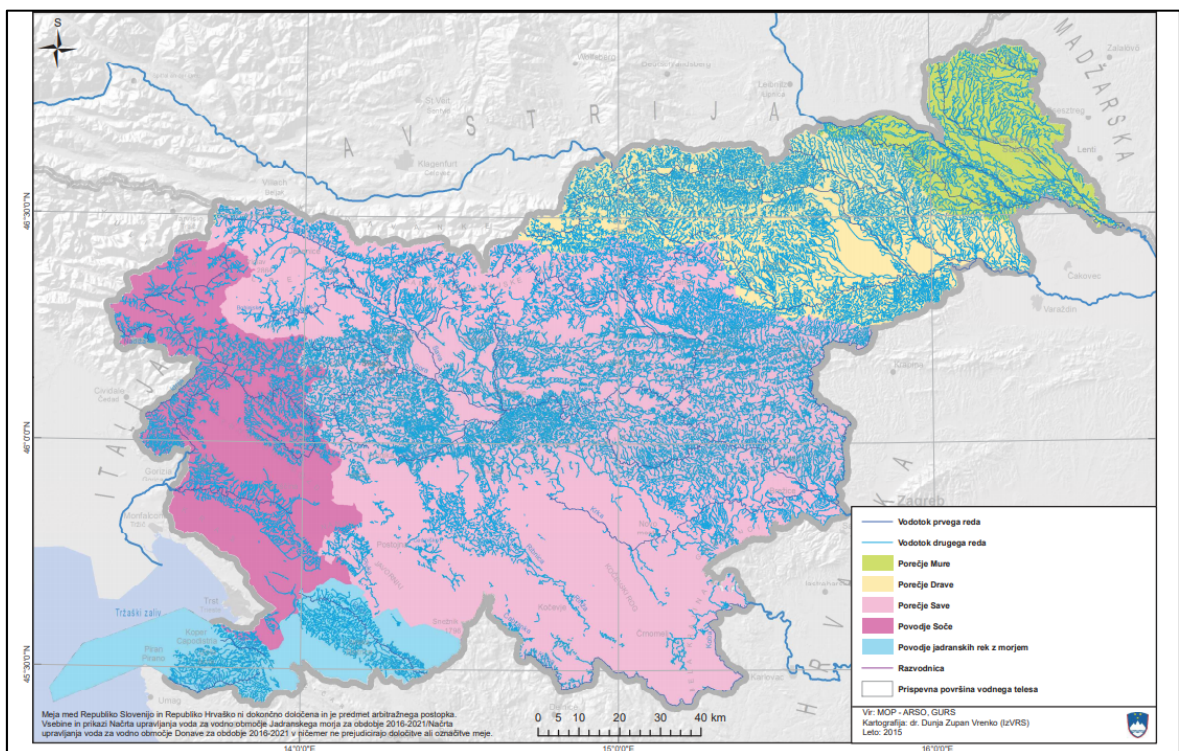
23. oktobra 2000 je bila sprejeta Direktiva Evropskega parlamenta in Sveta 2000/60/ES (v nadaljevanju Vodna direktiva), ki uvaja celotno politiko in določa okvir za ukrepe EU na področju vodne politike, s ciljem ohranjanja in izboljšanja vodnega okolja v Skupnosti. V vodno okolje štejemo celinske površinske in podzemne vode, obalno morje ter somornice, to so delno slane reke. Tekom let je bila Direktiva večkrat spremenjena oz. dopolnjena, zadnja direktiva, ki je trenutno v veljavi, pa je Direktiva 2014/101/EU z dne 30. oktober 2014.

Izvajanje Vodne direktive je naloga vsake posamezne države članice. V pravni red Republike Slovenije je bila prenesena 1. maja 2004, z dnem vstopa v EU, preko ZV-1, opisanega v naslednjem poglavju 4, in Zakona o varstvu okolja (ZVO-1), Ur. l. RS, št. 39/06 – uradno prečiščeno besedilo, 49/06 – ZMetD, 66/06 – odl. US, 33/07 – ZPNačrt, 57/08 – ZFO-1A, 70/08, 108/09, 108/09 – ZPNačrt-A, 48/12, 57/12, 92/13, 56/15, 102/15, 30/16, 61/17 – GZ, 21/18 – ZNOrg in 84/18 – ZIURKOE (Šantej in drugi, 2013, str. 54).

Vodna direktiva je bila oblikovana z namenom integracije varovanja voda na ravni EU, usmerjena v razdelitev upravljanja na posamezna vodna območja (Egenhofer, Alessi, Teusch & Núñez Ferrer, 2012, str. 12). Varovanje vodnih ekosistemov in njihova trajnostna raba, zmanjševanje onesnaženosti in blažitev posledic ekstremnih naravnih pojavov, kot so suše in poplave, so bistveni poudarki Vodne direktive. Cilj direktive je doseganje in vzdrževanje dobrega stanja voda; tako kemijskega in količinskega kot tudi ekološkega oz. okoljskega, kar predstavlja eno glavnih novosti Vodne direktive. V njej je določena tudi

ureditev načrtov in temeljnih ter dopolnilnih ukrepov upravljanja voda za posamezna vodna območja, ki so sestavljena iz povodij. Slovenija je na podlagi direktive oblikovala dve mednarodni vodni območji Donave in Jadranskega morja (Šantej in drugi, 2013, str. 56 in 64). Na podlagi Pravilnika o določitvi meja povodij in porečij ter meja vodnih območij z vodami 1. reda, ki jima pripadajo (Ur. l. RS, št. 82/03 in 8/18), so bile določene meje posameznih vodnih območij, in sicer v vodno območje Donave spadajo porečja Drave, Save in Mure, v vodno območje Jadranskega morja pa spada povodje jadranskih rek in Soče. Žitnik, Čuček in Pograjc (2013, str. 8) pojasnjujejo, da kar 81 % ozemlja Slovenije prekriva vodno območje Donave, preostalih 19 % pa vodno območje Jadranskega morja. Načrt upravljanja voda je predstavljen v poglavju 5.

*Slika 1: Načrt upravljanja voda na vodnem območju Donave za obdobje 2016–2021 in Načrt upravljanja voda na vodnem območju Jadranskega morja za obdobje 2016–2021; Hidrografska mreža, porečja in povodji*



*Vir: Ministrstvo za okolje in prostor (2015).*

Na sliki 1 vidimo hidrografsko mrežo porečij in povodij na ozemlju Slovenije. Največji del pokriva porečje Save, ki je označeno s svetlo roza barvo in spada v vodno območje Donave. Ob meji z Italijo sta porečje Soče, ki je označeno s temno roza barvo, in povodje jadranskih rek z morjem, ki je označeno z modro bravo. Skupaj sestavljata vodno območje Jadranskega morja. Vodni območji Donave in Jadranskega morja ločuje črta razvodnica.

### 3.1.2 Ekonomski vidik

Vodna direktiva v 9. členu poudarja pomen upoštevanja načela povračila stroškov storitev za rabo vode vključno s stroški virov in okoljskimi stroški ter načela »plača povzročitelj obremenitve«, kar je določeno v Ekonomski analizi priloge III Vodne direktive. Pri prvem omenjenem načelu je v ospredju vprašanje, koliko se plača, pri drugem pa vprašanje, kdo plača. Cenovna politika mora biti namreč oblikovana na primerni ravni, ki vzpostavlja trajnosten odnos uporabnikov do rabe vode. Poleg tega pa Direktiva določa, da mora biti prispevek za različne rabe vode primerno razdeljen na različna področja uporabe, in sicer vsaj na kmetijstvo, gospodinjstvo in industrijo. V ekonomski analizi morajo biti pripravljene ustrezni izračuni in ukrepi v zvezi z rabo voda s stroškovnega vidika (Šantej in drugi, 2013, str. 75-76 in 225).

Med dajatve za obremenjevanje voda, ki so jih na podlagi zgoraj omenjenega načela, ki se v RS že izvaja, povzročitelji obremenitev dolžni sami financirati, sodijo (Vlada Republike Slovenije, 2016, str. 113):

- vodno povračilo,
- plačilo za vodno pravico in
- okoljska dajatev za onesnaževanje okolja zaradi odvajanja odpadnih voda.

### 3.2 Preostale direktive EU, vezane na področje upravljanja voda

Poleg Vodne direktive, ki določa splošno politiko in okvir upravljanja voda, so bile sprejete tudi druge Direktive EU, ki se prav tako navezujejo na upravljanje voda, z usmeritvijo na ožja področja. Te so naslednje:

- Direktiva o okoljskih standardih kakovosti - Direktiva 2008/105/ES Evropskega parlamenta in Sveta z dne 16. decembra 2008 o okoljskih standardih kakovosti na področju vodne politike, spremembi in poznejši razveljavitvi direktiv Sveta 82/176/EGS, 83/513/EGS, 84/156/EGS, 84/491/EGS, 86/280/EGS ter spremembi Direktive 2000/60/ES Evropskega parlamenta in Sveta.
- Poplavna direktiva - Direktiva 2007/60/ES Evropskega parlamenta in Sveta z dne 23. oktobra 2007 o oceni in obvladovanju poplavne ogroženosti.
- Morska direktiva - Direktiva 2008/56/ES Evropskega parlamenta in Sveta z dne 17. junija 2008 o določitvi okvira za ukrepe Skupnosti na področju politike morskega okolja.
- Direktiva o podzemni vodi - Direktiva 2006/118/ES Evropskega parlamenta in Sveta z dne 12. decembra 2006 o varstvu podzemne vode pred onesnaževanjem in poslabšanjem.
- Direktiva o pitni vodi - Direktiva Sveta 98/83/ES z dne 3. novembra 1998 o kakovosti vode, namenjene za prehrano ljudi.
- Direktiva o čiščenju komunalne odpadne vode - Direktiva Sveta z dne 21. maja 1991 o čiščenju komunalne odpadne vode (91/271/EGS).



- Nova kopalna direktiva - Direktiva Evropskega parlamenta in Sveta 2006/7/ES z dne 15. februarja 2006 o upravljanju kakovosti kopalnih voda in razveljavitvi Direktive 76/160/EGS.
- Nitratna direktiva - Direktiva z dne 12. decembra 1991 o varstvu voda pred onesnaževanjem z nitrati iz kmetijskih virov (91/676/EGS).
- Mnoge ostale direktive, ki imajo na upravljanje voda posreden vpliv (npr. kakovost voda, pesticidi, odpadki, ohranjanje narave, ipd.) (Šantelj in drugi, 2013).
- Direktiva 2014/25/EU Evropskega parlamenta in sveta z dne 26. februarja 2014 ureja podeljevanje koncesijskih pogodb. Področje vodnega sektorja se nanaša predvsem na koncesije iz naslova distribucije pitne vode (Delimatsis, 2015, str. 17).

### **3.3 Izzivi na področju voda v Evropski uniji**

Z Vodno direktivo je Evropska unija naredila pomemben korak k vpeljavi učinkovite vodne politike. Vendar pa na tem področju ostaja še mnogo izzivov. Med najbolj očitne sodijo pomanjkanje podatkov in informacij, vezanih na posamezne reke in njihova porečja, zastarelost infrastrukture in pomanjkanje sredstev za njihovo obnovo, netrajnostna raba voda in pretirano izkoriščanje vodnih izvirov, preveliko onesnaževanje voda in degradacija vodnih ekosistemov ter klimatske spremembe, ki imajo pomemben vpliv na vodo. Avtorji med glavne slabosti upravljanja voda v Evropi štejejo predvsem pomanjkanje primerne finančne ureditve, ki bi lahko določala učinkovito politiko na tem področju (Egenhofer, Alessi, Teusch & Nunez Ferrer, 2012, str. 2, 15).

## **4 ZAKON O VODAH (ZV-1)**

Zakon o vodah (ZV-1), Ur. l. RS, št. 67/02, 2/04 – ZZdrI-A, 41/04 – ZVO-1, 57/08, 57/12, 100/13, 40/14, 56/15 in 65/20, je Državni zbor RS sprejel 12. julija 2002. Od takrat je bil večkrat spremenjen in dopolnjen. Zakon ureja upravljanje z vodami in vodnimi ter priobalnimi zemljišči, ki so večinoma v pristojnosti države in ministrstev, vezanih na posamezna področja, z izjemo nekaterih nalog, ki so po tem zakonu dodeljena lokalni skupnosti. V Zakonu so določena temeljna načela ravnanja z vodo, ki vzpodbujajo uporabnike k ohranjanju ekosistemov in trajnostnemu ravnanju.

11. člen ZV-1 opredeljuje vodno zemljišče kot zemljišče s trajno ali občasno prisotno celinsko vodo, zaradi katere se oblikujejo posebne geomorfološke, biološke in hidrološke razmere, ki oblikujejo vodni in obvodni ekosistem. Lahko so v lasti fizične ali pravne osebe. Za način določanja meje vodnega zemljišča je pristojen minister, podatke o mejah zemljišč pa se evidentira v vodnem katastru. Zemljišče poleg vodnega zemljišča pa je v 14. členu Zakona o vodah definirano kot priobalno zemljišče. Pri tem je zunanja meja priobalnega zemljišča določena na razdalji 15 metrov od meje vodnega zemljišča na vodah 1. reda in 5 metrov na vodah 2. reda. ZV-1 razlikuje med vodami 1. in vodami 2. reda. Reka Soča in

njen pritok Idrijca spadata med vode 1. reda, kamor spadajo tudi vsa večja jezera in reke v Sloveniji. Med vode 2. reda pa spadajo preostali manjši vodotoki (potoki ipd.).

Po 6. členu ZV-1 se za vsako rabo javnega dobra, razen za splošno rabo, državi plačujeta vodna pravica in vodno povračilo. Med splošno rabo vode uvrščamo predvsem rabo vode za pitje, kopanje ipd. Zakon navaja, da posebna raba vodnega dobra, kamor sodi raba vode, ki presega splošno rabo, raba naplavin in podzemnih voda, ne smejo bistveno omejevati splošne rabe, poleg tega pa ima posebna raba vode za oskrbo s pitno vodo prednost pred posebno rabo vode za druge namene. Posebna raba vode je mogoča samo s pridobitvijo vodne pravice. To je pravica, ki jo je mogoče pridobiti na podlagi vodnega dovoljenja ali koncesije, v zameno zanjo pa so predpisana vodna povračila in dolžnosti, ki jih morajo imetniki opravljati. Podeljene vodne pravice in ostala vodna soglasja so zbrana v Vodni knjigi, popisi voda in vodnih objektov pa v Vodnem katastru. V teh dveh dokumentih so natančno evidentirana vsa vodna in priobalna zemljišča v Sloveniji.

#### **4.1 Evidentirana posebna raba vode**

Evidentirana posebna raba vode je določena v Pravilniku o evidentirani posebni rabi vode (Ur. l. RS, št. 48/15 in 62/16). Gre za rabo vode, pri kateri zaradi majhne količine odvzete vode oz. zanemarljivega vpliva na stanje vode glede na način obremenitve ni treba pridobiti vodnega dovoljenja in se lahko izvaja samo z evidentiranjem (1. člen Pravilnika o evidentirani posebni rabi vode). Raba vode se na podlagi predloga za izdajo potrdila s strani upravičenca pri Direkciji RS za vode vnese v vodno knjigo. Med evidentirano posebno rabo vode sodi pridobivanje toplote, zalivanje vrta in lastni vir pitne vode.

#### **4.2 Vodna pravica**

ZV-1 navaja, da je za posebno rabo vode nujna pridobitev vodne pravice, h kateri sodita vodno dovoljenje in koncesija.

##### **4.2.1 Vodno dovoljenje**

Vsaka posebna raba vode torej zahteva pridobitev vodne pravice, h kateri sodi tudi vodno dovoljenje. Znotraj ZV-1 so definirani pogoji za pridobitev, izdajo, podaljšanje, spremembo, odvzem in prenehanje vodnega dovoljenja. 125. člen ZV-1 navaja primere, v katerih je pridobitev vodnega dovoljenja nujna. Mednje sodi tudi lastna oskrba s pitno vodo ali pa oskrba s pitno vodo, ki se vrši kot gospodarska javna služba. Pri slednji vodno dovoljenje pridobita država ali občina (ZV-1). Pridobitev vodnega dovoljenja je med drugim nujna tudi v primerih, ko gre za dejavnost kopališč, namakanja zemljišč, tehnološke namene, pridobivanje toplote, gojenje vodnih organizmov, izvajanje športnega ribolova v ribnikih,

zasneževanje smučišč, proizvodnjo elektrike v mali hidroelektrarni (v nadaljevanju MHE), ki ima instalirano moč, nižjo od 10 MW, in še morebitno drugo rabo.

126. člen ZV-1 predpisuje, da mora vloga za pridobitev vodnega dovoljenja vsebovati vse bistvene podatke prosilca in podatke o vodi, nameravani rabi in še nekatere druge podatke, ki jih podrobneje predpiše minister. Vodno dovoljenje je upravna odločba, izdana s strani Direkcije RS za vode za določen čas, največ za obdobje 30 let, z možnostjo podaljšanja (Direkcija Republike Slovenije za vode, brez datuma č).

128. člen ZV-1 natančno določa vsebino vodnega dovoljenja. Vsebovati mora osebne podatke o imetniku dovoljenja, opis vrste, namena in obsega vodne pravice, čas trajanja, opis mesta izvajanja in opis vodnega vira, način in pogoje rabe, podlago za obračun plačila iz naslova vodne pravice, postopke, ki jih mora imetnik vodne pravice po njenem poteku izvršiti, in še nekatera druga določila, ki so natančno navedena v zakonu.

V 134. členu ZV-1 je določeno, da se na predlog imetnika ali pa po uradni dolžnosti lahko vodno dovoljenje tudi spremeni ali odvzame. V primeru odvzema ista fizična ali pravna oseba v roku šestih let po pravnomočnosti odločbe o odvzemu vodnega dovoljenja ne more ponovno dobiti, prav tako ni upravičena do odškodnine.

#### 4.2.2 Koncesija za rabo vode

ZV-1 v 136. členu določa pogoje za pridobitev koncesij za rabo vode. Nujna je v naslednjih primerih:

- odvzem naplavin, razen v primeru, ko gre za izvajanje javne službe glede na ZV-1,
- pridobivanje električne energije v hidroelektrarni, ki ima instalirano moč, enako ali večjo od 10 MW,
- proizvodnja pijač in
- raba mineralne, termalne ali termomineralne vode za potrebe kopališč ali ogrevanja.

V Sloveniji je za izdajo koncesijskega akta za rabo vode ali odvzem naplavin odgovorna Vlada Republike Slovenije, ki z javnim razpisom izbere ustreznega koncesionarja, ta je lahko fizična ali pravna oseba. Izbranemu koncesionarju Vlada RS izda odločbo o izbiri koncesionarja in sklene koncesijsko pogodbo, s katero se natančno definirajo medsebojna razmerja v povezavi z rabo vode. Predvsem so podrobneje dogovorjeni namen, posebni pogoji, način plačevanja, obveznosti in pravice ter način razreševanja razmerij v primeru prenehanja koncesije. V koncesijskem aktu je lahko napisana določba, da se pri podelitvi koncesije izbere oseba, ki ponudi ugodnejše pogoje oz. višje plačilo za koncesijsko dajatev. Koncesija velja za določeno obdobje, največ za 50 let, z možnostjo podaljšanja. Koncesionarji v skladu s koncesijsko pogodbo (Vlada Republike Slovenije, 2002) poročajo Direkciji Republike Slovenije za vode vse zahtevane podatke, ki so potrebni za izračun

višine vodnega povračila za koncesijo za rabo vode, vezano na preteklo leto. Možna je sprememba koncesije s spremembo koncesijskega akta ali koncesijske pogodbe. Vlada lahko z odločbo v primeru kršitve obveznosti koncesijo tudi odvzame (136.–149. člen ZV-1).

### **4.3 Plačilo za vodno pravico in vodno povračilo**

ZV-1 določa, da je v zameno za pridobljeno vodno pravico za posebno rabo vode potrebno plačati dajatev v javni proračun, in sicer dvakrat: kot plačilo za vodno pravico in kot plačilo za vodno povračilo.

Plačila za vodno pravico in vodna povračila, ki se dodelijo državi, se stekajo v proračunski Sklad za vode, ki je bil ustanovljen na podlagi 162. člena ZV-1. Viri sklada so poleg že navedenega še nekateri ostali namenski prejemki proračuna, ki se porabljajo za financiranje gradnje in drugih projektov v povezavi z vodami.

123. člen ZV-1 predpisuje plačilo za vodno pravico, s katerim se upravičencu podeli vodno dovoljenje oz. koncesija. Višina plačila je določena na podlagi kriterijev, med katere spadajo čas trajanja rabe vode, razpoložljivost vode, ekonomske ugodnosti, dosežene s strani imetnika pravice pri rabi vode, namen, obseg in vrsta posebne rabe voda ter višina sredstev, ki so potrebna za gradnjo naprav in vodnih objektov. Imetniku vodne pravice nastane obveznost za plačilo z dnem, ko se vodna pravica začne izvajati, natančnejši pogoji plačila pa so določeni s strani organa, ki je pravico podelil.

#### **4.3.1 Vodno dovoljenje**

Že leta 2013 je Računsko sodišče RS (2013, str. 4-5) v revizijskem poročilu o izvajanju Zakona o vodah v letih 2009 in 2010 na tem področju ugotovilo neučinkovitosti. Med drugim je presodilo tudi, da je bilo v teh dveh letih v državni proračun zaradi manjkajočega predpisa za 3.051.266 EUR premalo vplačanih dajatev iz naslova pridobitve vodnega dovoljenja. Predpis bi moral določati kriterije za opredelitev roka, načina in višine plačila za vodno pravico, ki je bila pridobljena z vodnim dovoljenjem.

Po navedbah Direkcije RS za vode uredba o plačilu za vodno pravico v primeru vodnih dovoljenj do danes še vedno ni bila sprejeta, zato se zaenkrat rabe vode, za katero je bilo pridobljeno vodno dovoljenje, še ne zaračunava. Glede na veliko število podeljenih vodnih dovoljenj, ki jih lahko vidimo v Vodni knjigi, je mogoče sklepati, da bo ob sprejetju najverjetneje šlo za visok znesek iz tega naslova.

#### 4.3.2 Koncesija

Plačilo za koncesijo je odvisno od vrste rabe vode in je definirano v koncesijskem aktu, natančneje pa še v koncesijski pogodbi. Višina plačila je določena za vsako posamezno koledarsko leto, za ves čas trajanja koncesije. Plačilo za koncesijo so prihodki državnega in občinskega proračuna. Deleži so opredeljeni v koncesijskem aktu (Meljo, Gosar & Petelin, 2012, str. 181; Vlada Republike Slovenije, 2002).

#### 4.3.3 Vodno povračilo

Vodno povračilo je plačilo državi, ki so ga imetniki vodne pravice, torej imetniki vodnega dovoljenja in koncesije, dolžni plačevati in je sorazmeren velikosti vodne pravice. Način določanja višine, obračunavanja, odmere, plačevanja vodnega povračila in meril za znižanje ali oprostitev plačevanja vodnega povračila so urejeni z Uredbo o vodnih povračilih (Ur. l. RS, št. 103/02 in 122/07).

Zavezanci za plačilo vodnega povračila za rabo naplavin, vode ter vodnih zemljišč, torej imetniki vodne pravice, morajo do 31. 1. vsako leto Direkciji Republike Slovenije za vode poslati napoved za plačilo za preteklo leto. Mednje pa sodijo tudi tisti, ki vodne pravice še niso dobili, naravne dobrine pa že rabijo. Obveznost plačila vodnega povračila začne z dnem, ko se prične izvajanje vodne pravice (Direkcija Republike Slovenije za vode, brez datuma c).

Vlada RS za vsako prihodnje leto v decembru sprejme sklep o določitvi cene za osnove vodnih povračil. Za leti 2017 in 2018 sta veljavna naslednja sklepa: Sklep o določitvi cene za osnove vodnih povračil za rabo vode, naplavin in vodnih zemljišč za leto 2017 (Ur. l. RS, št. 84/16) in Sklep o določitvi cene za osnove vodnih povračil za rabo vode, naplavin in vodnih zemljišč za leto 2018 (Ur. l. RS, št. 72/17). V sklepih je za vsako posebno rabo vode določena cena v EUR na mersko enoto, vezano na posamezno vrsto rabe vode.

#### 4.4 Vodno soglasje

Po 151. členu ZV-1 je potrebno pri gradnjah, spremembah namembnosti ali drugih posegih v vodno okolje pridobiti vodno soglasje s strani države. Na podlagi zahtevane dokumentacije, ki jo mora fizična ali pravna oseba vložiti poleg vloge za izdajo, ministrstvo v določenem roku izda soglasje.

#### 4.5 Vodna knjiga

154. člen ZV-1 določa uvedbo vodne knjige. Gre za evidenco izdanih vodnih pravic ter vodnih soglasjih in nabor podpornih listin, med katere sodijo izdana vodna soglasja in vodna

dovoljenja, odločbe o izboru koncesionarjev in koncesijske pogodbe. Glede na 157. člen ZV-1 je bil izdan tudi Pravilnik o vodni knjigi (Ur. l. RS, št. 10/12 in 48/18), ki natančno opredeljuje njeno delovanje. Vodna knjiga je sestavljena iz naslednjih zbirk: Vodna soglasja, Vodna dovoljenja, Koncesije ter Dovoljenja za raziskave podzemnih voda.

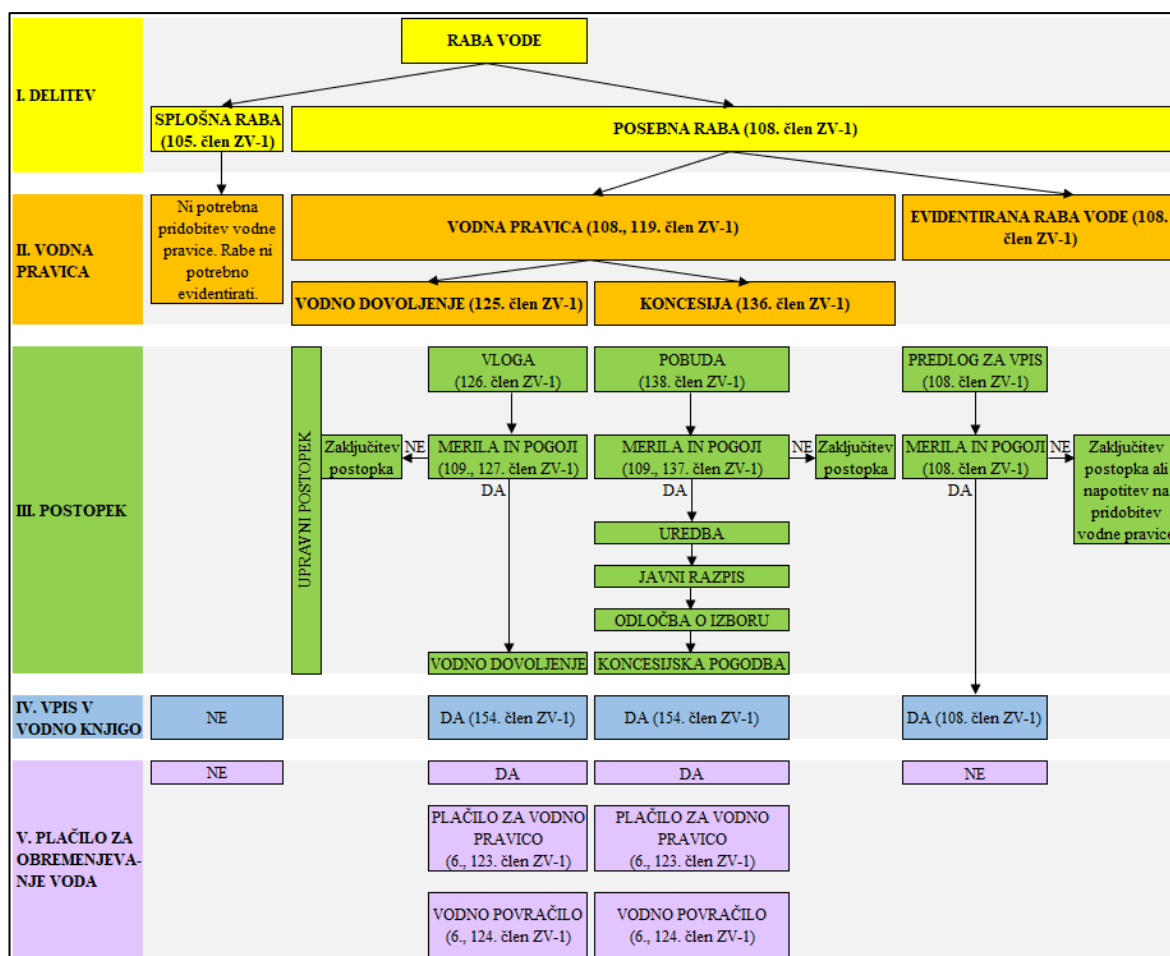
#### **4.6 Vodni kataster**

155. člen ZV-1 predpisuje vodni kataster. Vezano nanj je v letu 2017 stopil v veljavo Pravilnik o vodnem katastru (Ur. l. RS, št. 30/17) z vsemi natančnejšimi navodili o obliki, načinu vodenja, posredovanja listin ter sporočanja podatkov iz vodnega katastra. To je evidenca dveh različnih zbirk podatkov. Prva zbirka je popis voda, ki je sestavljena iz posameznih zbirk podatkov o površinskih in podzemnih vodah, varstvenih, ogroženih in zavarovanih območjih, vodnem in morskem dobrem ter vodnih in priobalnih zemljiščih. Druga zbirka popisa vodnih objektov in naprav pa vsebuje predvsem podatke o vodni infrastrukturi, torej vodnih napravah in objektih, ki imajo status vodne infrastrukture, ker so namenjeni urejanju vode, vodotokov, nastalih ob prestititvi naravnega vodotoka, in vodnih zbiralnikov, nastalih z zajezitvijo tekoče vode. Poleg omenjene vodne infrastrukture obstaja še podzbirka o vodnih objektih in napravah za izvajanje vodnih pravic. Dodaten sklop vodnega katastra pa predstavljajo tudi nacionalni načrti in programi upravljanja voda za določena časovna obdobja (Direkcija Republike Slovenije za vode, brez datuma a).

Tako vodno knjigo kot tudi vodni kataster vodi Direkcija Republike Slovenije za vode. Na voljo sta vsakomur in ju lahko najdemo v elektronski obliki na spletnem portalu »eVode«, kjer je tudi Atlas voda, ki je spletni pregledovalnik z grafičnim prikazom vodnih pravic ter vsebine vodnega katastra na območju celotne Slovenije (Direkcija Republike Slovenije za vode, 2018; Direkcija Republike Slovenije za vode, brez datuma b).

Slika 2 v nadaljevanju prikazuje shematski povzetek procesa rabe voda in pridobitve vodne pravice.

Slika 2: Raba voda in vodna pravica



Prirjeno po Vlada Republike Slovenije (2016, str. 57, slika 2-25).

Na sliki 2 je torej shematsko prikazan povzetek zakonodajnega postopka, predpisanega za posamezno rabo vode, ki je bila predstavljena v predhodnih poglavjih. Najprej razlikujemo med dvema rabama vode: splošno in posebno rabo. Pri slednji je rabo vode potrebno evidentirati ali pa pridobiti vodno pravico, med katero spadata vodno dovoljenje in koncesija. ZV-1 za vsakega od navedenih načinov predpisuje določen postopek pridobitve in vpis v vodno knjigo. Na koncu je prikazano, da je za posebno rabo vode s pridobljeno vodno pravico potrebno plačilo za obremenjevanje voda, in sicer plačilo za vodno pravico in vodno povračilo. Poleg vsakega koraka v zgornji shemi so navedene tudi številke ustreznih členov v ZV-1.

## 5 NAČRT UPRAVLJANJA VODA

Vodna direktiva narekuje državam članicam pripravo načrta upravljanja voda in programov ukrepov upravljanja voda na določenih vodnih območjih (Šantej in drugi, 2013, str. 56). Ministrstvo za okolje in prostor, ki je pooblaščen za upravljanje voda, mora vsakih 6 let

pripraviti načrt upravljanja voda za vsako od dveh že omenjenih vodnih območji; Donave in Jadranskega morja. Zadnji načrt je v veljavi za obdobje 2016–2021. Pri pripravi načrta upravljanja voda za prihodnja leta strokovnjaki s posameznih področij preučijo stanje voda, vpliv človekove dejavnosti in ostale dejavnike, ki vplivajo na vodna področja, možna tveganja ipd. Nato na podlagi rezultatov raziskav oblikujejo cilje in ukrepe varovanja voda in njihove trajnostne rabe ter naredijo oceno verjetnosti dosege teh ciljev za obdobje naslednjih 6 let. To potem združijo v Načrt upravljanja voda, ki ga izda Vlada RS (Ministrstvo za okolje in prostor, 2020b).

## **5.1 Načrt upravljanja voda na vodnem območju Jadranskega morja za obdobje 2016–2021**

Ker leži reka Soča na vodnem območju Jadranskega morja, se bom osredotočila na Načrt upravljanja voda na vodnem območju Jadranskega morja za obdobje 2016–2021 (v nadaljevanju Načrt), ki je bil sprejet 27. oktobra 2016 z Uredbo o načrtih upravljanja voda na vodnih območjih Donave in Jadranskega morja (Ur. l. RS, št. 67/16). V Načrtu so na začetku predstavljeni osnovni podatki vodnega območja, njegove značilnosti, v nadaljevanju pa so navedene analize obremenitev vodnih teles, ekonomska analiza, raziskava območij s posebnimi zahtevami, opredelitev ocene trenutnega stanja, cilji za prihodnja leta, program ukrepov in predvidena finančna sredstva, ki so potrebna za izvedbo ukrepov (Vlada Republike Slovenije, 2016).

Načrt opredeljuje cilje za posamezna območja. Cilji za vodna telesa na področju varstva voda so usmerjeni v varovanje, izboljšanje in ohranjanje dobrega ekološkega in kemijskega stanja voda in zmanjšanje onesnaženja. Cilji na področju urejanja voda poudarjajo predvsem varstvo pred delovanjem voda, ki povzroča škodo, med katere štejemo pogoste poplave. Cilji na področju rabe voda se osredotočajo na trajnostno rabo voda in njihovo varstvo. Cilji na področju upravljanja vodnih in priobalnih zemljišč v lasti države pa izpostavljajo ohranjanje ravnovesnega stanja, varstvo pred naravnimi pojavi in njihovo vzdrževanje. Določeni so tudi pogoji za možne izjeme pri doseganju ciljev, za katere lahko določijo podaljšanje rokov, omilitev ciljev ali pa začasni odstop od ciljev (Vlada Republike Slovenije, 2016, str. 171-184).

Preiskava vplivov odzema naplavin z območja reke Soče ni zaznala pomembnih obremenitev okolja (Vlada Republike Slovenije, 2016, str. 46-47). V preiskavi bioloških obremenitev, med katere sodijo obremenitve z direktnim vplivom na kvaliteto in kvantiteto organizmov, so identificirali obremenitve v povezavi z ribogojstvom, ribolovom in ribiškim upravljanjem rek ter vnosom tujerodnih vrst rib v vode (Vlada Republike Slovenije, 2016, str. 53-56).

V analizi stroškov obremenjevanja voda in pripravi ocene stopnje povračila stroškov v Ekonomski analizi se upoštevajo podatki za 26 storitev rabe vode, med dajatve pa sodi tudi



okoljska dajatev za onesnaževanje okolja zaradi odvajanja odpadnih voda, vendar sem te podatke zaradi nepomembnosti v magistrski nalogi izpustila iz prikaza. V tabeli 3 je torej prikazan le tisti del Ekonomske analize, ki prikazuje storitve obremenjevanja voda, obravnavane v nadaljevanju naloge.

*Tabela 3: Plačila dajatev za obremenjevanje voda v RS v letu 2014*

Storitev, povezana z obremenjevanjem voda	Vodno povračilo (EUR)	Plačilo za vodno pravico (EUR)	Dajatve za obremenjevanje voda skupaj (EUR)
Proizvodnja elektrike v hidroelektrarni moči do 10 MW	93.281	698.368	791.649
Proizvodnja elektrike v hidroelektrarni moči enako ali več kot do 10 MW	9.160.136	22.578.807	31.738.943
Vzreja salmonidnih vrst rib	8.152	0	8.152
Vzreja ciprinidnih vrst rib	1.330	0	1.330
Raba (odvzem) naplavin	409.334	127.674	537.008
Skupaj	9.672.233	23.404.849	33.077.082

*Prirejeno po Vlada Republike Slovenije (2016, str. 115-116).*

Iz tabele 3 razberemo, da je daleč najvišji znesek plačila dajatev za vodno povračilo in vodno pravico v Republiki Sloveniji v letu 2014 predstavljala proizvodnja elektrike v hidroelektrarnah, in sicer skupaj kar okoli 32,5 milijona EUR. Dobrih 0,5 milijona EUR pa je bilo pridobljenih iz naslova rabe naplavin. Gre torej za podatke na ravni celotne Slovenije, del teh zneskov pa predstavljajo tudi dajatve za obremenjevanje reke Soče s pritoki.

## 6 PREDSTAVITEV REKE SOČE

Reka Soča je smaragdni biser zahodne Slovenije. Že leta 1976 je bil zgornji del reke, od izvira do sotočja z reko Idrijco na Mostu na Soči, z Zakonom o določitvi zavarovalnega območja za reko Sočo s pritoki (ZDZORS), Ur. l. SRS, št. 7/76, 8/76 – popr. in 29/86, določen za zavarovano območje.

Kot vidimo na sliki 3, Soča izvira v Trenti, na 1050 metrov nadmorske višine, od koder s hitrim tokom nadaljuje pot proti jugu. Pri Tolminu se njen tok zaradi jezusaustavi, kotanje se napolnijo in od tu naprej je njen tok počasnejši. Po 96 km poti po Sloveniji v Solkanu prečka državno mejo in pri Trziču (italijansko Monfalcon) konča svojo 138 km dolgo pot. Tam se v široki delti izlije v Jadransko morje. V magistrski nalogi sem se osredotočila le na del Soče, ki teče po Sloveniji. Na sliki 3 so z rdečo barvo označena tudi ribolovna območja

Zavoda za ribištvo Slovenije (v nadaljevanju ZZRS), Ribiške družine (v nadaljevanju RD) Tolmin in RD Soča Nova Gorica, ki so natančneje predstavljeni v poglavju 7.1.2.

Slika 3: Zemljevid reke Soče s pritoki in ribolovnimi območji



Prirjeno po Ribiška zveza Slovenije (brez datuma b).

Strugo reke Soče polni veliko število rek in hudournikov. Večja leva pritoka v Sloveniji sta Tolminka in Idrija, večji desni pritoki pa so Koritnica, Boka in Učja. Vsi ti pritoki oblikujejo porečje Soče, zanj se uporablja zemljepisno ime Posočje, od izvira do izliva pa ga delimo na Zgornje, Srednje in Spodnje Posočje. Zgornje Posočje je skozi leta oblikovalo tudi svojo blagovno znamko Dolina Soče (Smrekar & Konečnik, Ruzzier, 2014, str. 31-32).

V Načrtu upravljanja voda na vodnem območju Jadranskega morja za obdobje 2016–2021 je v predstavitvi vodnega območja navedeno, da povodje Soče obsega 65 % celotnega

vodnega območja Jadranskega morja in 11,54 % površine Republike Slovenije. Na povodju Soče prebiva približno 6 % prebivalstva RS, več kot dve tretjini površine povodja pa pokriva gozd (Vlada Republike Slovenije, 2016, str. 8).

Soča okolici in prebivalcem ob njej ne predstavlja samo reke, ki se vije po dolini, pač pa vpliva na razvoj različnih dejavnosti. Pozitivni vpliv teh dejavnosti na gospodarstvo pa je privedel do vedno večjega izkoriščanja reke. Soča na svoji poti po Sloveniji prečka pet občin, in sicer občine Bovec, Kobarid, Tolmin, Kanal ob Soči in Nova Gorica. Vsako od teh občin zaznamuje na drugačen način in v vsaki od njih prevladujejo določene dejavnosti. Prve tri občine izrabljajo Sočo predvsem v turistične namene, medtem ko je v zadnjih dveh občinah na reki kar pet velikih hidroelektrarn.

## **7 DEJAVNOSTI NA REKI SOČI**

### **7.1 Turizem, športne dejavnosti**

Po podatkih Slovenskega statističnega urada (v nadaljevanju SURS) se je v zadnjih nekaj letih turizem v Sloveniji močno razvil. Natančneje, v letu 2017 so zabeležili več kot 4,9 milijona prihodov turistov (za 15 % več kot v letu 2016) in skoraj 12,6 milijona prenočitev (za 13 % več kot v letu 2016) (Sabljic, 2018). V letu 2018 se je število prihodov povišalo na 5,9 milijona prihodov (za 8 % več kot v letu 2017) in 15,7 milijona prenočitev (za 10 % več kot v letu 2017) (Prijetelj, 2019). V letu 2019 pa je bilo zabeleženih že več kot 6,2 milijona turističnih prihodov (za 5 % več kot v letu 2018) in več kot 15,7 milijona prenočitev turistov (za 0,5 % več kot v letu 2018) (Zupančič, 2020).

V Sloveniji opazimo rast turizma, tudi Posočje beleži visok turistični obisk. Glavna turistična atrakcija pa je prav reka Soča, ki zaradi svoje prelepe turkizne barve in neokrnjene narave, skozi katero teče, vzbuja vedno več zanimanja med tujimi in domačimi turisti. Ti lahko uživajo v športnih aktivnostih na reki in ob njej. Te aktivnosti so predvsem ribolov, ki je individualni šport, ter rafting in kajak, ki ju izvajajo številne športne agencije.

V tabelah 4 in 5 so prikazani statistični podatki SURS-a o številu prihodov in prenočitev turistov po mesecih v občinah Bovec, Kobarid in Tolmin (pod skupnim imenom Dolina Soče) v primerjavi s celotno Slovenijo za leti 2017 in 2018. Podatki teh dveh let med seboj niso primerljivi, saj po pojasnilu SURS-a primerljivih podatkov po občinah za leta pred 2018 ni na voljo. Z letom 2018 je namreč prišlo do preloma v časovni vrsti, saj so raziskovanje o prihodih in prenočitvah turistov začeli izvajati po posodobljeni metodologiji in na podlagi novih podatkovnih virov. Zaradi razlik v metodologiji prihaja tudi do odstopanj med mesečnimi podatki za Slovenijo v nadaljevanju in končnimi letnimi podatki, predstavljenimi v prvem odstavku tega poglavja.

Tabela 4: Število prihodov turistov po mesecih v letih 2017 in 2018

	2017			2018		
	Slovenija	Dolina Soče	Delež (%)	Slovenija	Dolina Soče	Delež (%)
Januar	230.696	1.247	1	280.586	3.644	1
Februar	240.027	1.581	1	278.637	2.980	1
Marec	269.553	1.936	1	334.015	4.116	1
April	348.812	5.983	2	408.852	10.985	3
Maj	362.848	11.301	3	498.193	25.632	5
Junij	487.981	24.629	5	609.591	35.621	6
Julij	679.743	51.803	8	867.450	74.442	9
Avgust	765.332	65.819	9	990.400	87.150	9
September	458.824	19.193	4	606.904	38.449	6
Oktober	365.780	6.801	2	437.119	9.473	2
November	239.674	1.608	1	293.841	2.749	1
December	279.010	2.537	1	327.679	4.608	1
Skupaj	4.728.280	194.438	4	5.933.267	299.849	5

Vir: Statistični urad Republike Slovenije (brez datuma e), Statistični urad Republike Slovenije (brez datuma f) in lastno delo.

Tabela 5: Število prenočitev turistov po mesecih v letih 2017 in 2018

	2017			2018		
	Slovenija	Dolina Soče	Delež (%)	Slovenija	Dolina Soče	Delež (%)
Januar	627.347	3.621	1	774.524	11.060	1
Februar	644.846	4.999	1	775.330	10.165	1
Marec	669.388	4.962	1	817.757	10.472	1
April	810.214	14.572	2	917.202	26.024	3
Maj	843.730	25.939	3	1.192.479	66.618	6
Junij	1.200.320	63.087	5	1.526.819	88.491	6
Julij	1.873.079	130.574	7	2.517.217	216.224	9
Avgust	2.154.370	175.107	8	2.894.006	246.776	9
September	1.095.590	40.711	4	1.517.637	85.667	6
Oktober	834.758	14.648	2	1.069.146	22.946	2
November	577.470	4.407	1	762.466	8.171	1
December	655.705	6.120	1	876.123	13.501	2
Skupaj	11.986.817	488.747	4	15.640.706	806.115	5

Vir: Statistični urad Republike Slovenije (brez datuma e), Statistični urad Republike Slovenije (brez datuma f) in lastno delo.

Na podlagi podatkov v tabelah 4 in 5 opazimo, da je v letu 2017 število prihodov in prenočitev turistov v Dolini Soče skupno znašalo okoli 4 % celotnih prihodov in prenočitev

v Sloveniji. V letu 2018 se je delež povišal na 5 %. Vrhunec sezone in največje število turistov tako v Sloveniji kot tudi v Dolini Soče, kjer je odstopanje od preostalih mesecev še bolj očitno, predstavljata meseca julij in avgust, ki po številu prihodov in prenočitvah v Dolini Soče predstavljata 7-9 % vseh turistov v Sloveniji.

#### 7.1.1 Rafting in kajak

Najbolj turistično obiskani adrenalinski aktivnosti na reki Soči sta rafting in kajak. Plovba po reki zelo dolgo ni bila zakonsko regulirana. Zaradi vse večje potrebe po tem pa so Občinski sveti Občin Bovec, Kobarid in Tolmin 2. septembra 2014 sprejeli Odlok o določitvi plovbnega režima na reki Soči in na reki Koritnici, ki je prvi desni pritok reke Soče pri Bovcu. Danes plovbo po reki urejajo Odlok o določitvi plovbnega režima na Soči in na reki Koritnici (Ur. l. RS št. 22/16, 24/16, 29/16), Odlok o spremembah in dopolnitvah Odloka o določitvi plovbnega režima na reki Soči in na reki Koritnici (Ur. l. RS št. 52/18) ter pripadajoči Pravilnik o načinu in pogojih vzdrževanja plovbnega območja in upravljanja vstopno-izstopnih mest (Ur. l. RS št. 71/14). Odlok zajema občine Bovec, Kobarid in Tolmin, v katerih določa plovbni režim na Soči. In sicer za območje od vstopnega mesta Velika korita do mesta izstopa v Trnovem 2 in od mesta vstopa Otona do izstopnega mesta Volčanski most. Na reki Koritnici pa je območje določeno od vstopnega mesta Kluže do izliva reke v Sočo. V odloku je tudi določeno plačilo pristojbine za uporabo vnaprej določenih vstopno-izstopnih mest, primernih za plovbo. Potrdilo plačila je dovolilnica, ki jo prejme plačnik. Plovba je dovoljena samo od 15. marca do 31. oktobra v dnevnem času, in sicer z vstopom na reko od 9. ure dalje in izstopom z reke do 18. oziroma 20. ure, odvisno od vstopno-izstopnega mesta. V ostalih občinah ob reki Soči takega režima ni.

Sredi leta 2006 so tri posoške občine tudi formalno vzpostavile organ za medobčinsko sodelovanje na področjih, kjer je to potrebno. In sicer so ustanovile Medobčinsko upravo občin Bovec, Kobarid, Tolmin in Kanal ob Soči. Njena notranja organizacijska enota je Medobčinska inšpekcija, ki za občine ustanoviteljice opravlja različne naloge, med drugim občinsko redarstvo, inšpekcijo, nadzor cest in podobno (Občina Bovec, brez datuma a).

Med drugim je Medobčinska uprava zadolžena tudi za izvajanje režima na Soči, kamor sodi prodaja dovolilnic za plovbo, nadzor, vodenje javnih financ in izdaja finančnega poročila (Medobčinska uprava občin Bovec, Kobarid, Tolmin in Kanal ob Soči, 2017).

Cene dovolilnic so objavljene na spletni strani Soča plovbe (Soča plovba, brez datuma) in že več let (tudi v preučevanih letih 2017 in 2018) ostajajo na isti ravni. Razdeljene so glede na dolžino trajanja in število oseb v plovilu:

1. Plovila, ki prevažajo največ 3 osebe:
  - dnevna osebna dovolilnica: 3,00 EUR
  - tedenska osebna dovolilnica: 16,00 EUR

- sezonska osebna (poimenska) dovolilnica: 30,00 EUR

2. Plovila, ki prevažajo več kot 3 osebe (rafting):

- dnevna dovolilnica: 50,00 EUR
- letna dovolilnica: 500,00 EUR

Poleg zgoraj naštetega je v 19. členu Odloka o določitvi plovbnega režima na reki Soči za fizične ali pravne osebe, ki uporabljajo vstopno-izstopna mesta in izvajajo plovbo po Soči kot gospodarsko dejavnost, določeno vplačilo sezonske pristojbine oziroma pavšala, ki znaša 2.500 EUR. Plačilo pavšala vključuje uporabo vstopno-izstopnih mest za plovbo tistih gospodarskih subjektov, ki imajo lastna registrirana plovila, prijavljena pri Medobčinski upravi.

V začetku leta 2019 so ponudnike plovbe po Soči presenetile novice o povišanju cene dovolilnic za plovbo. S tem želijo občine omejiti gnečo na reki in pridobiti več finančnih sredstev, ki so nujna za prenovo neprimerne infrastrukture. Predlog o podražitvi dovolilnic je ponudnike plovbe po reki vznemiril, sledili so protesti in peticije proti podražitvi. Dali so tudi predlog o uvedbi parkirnin na vstopno-izstopnih mestih, s čimer bi dosegli enakomernejšo porazdelitev stroškov med vse uporabnike Soče (Tomšič, 2019). V letu 2019 te podražitve še ni bilo, vendar bo, po besedah župana občine Bovec, nujna v bližnji prihodnosti. V Bovcu naj bi bilo namreč domačih ponudnikov plovbe po Soči le okoli 30, tujih pa kar okoli 70 (Markovič, 2019). Točna številka ni znana, saj bi bilo vodenje te statistike zelo zahtevno. Vsak dan se pojavljajo nove agencije, predvsem iz tujine, veliko je še vedno neregistriranih plovil, ki se zaradi slabega nadzora redarjev uspešno izmuznejo pravilom (Močnik, 2018). Poleg omenjenega vedno višji turistični obisk prinaša nujno po preureditvi vstopno-izstopnih mest in komunalne infrastrukture, česar pa s prihodki, ki jih dobijo od izvajanja režima na Soči (v nadaljevanju), ne morejo v celoti financirati (Markovič, 2019).

V letih 2017 in 2018 je po podatkih Medobčinske uprave občin Bovec, Kobarid, Tolmin in Kanal ob Soči prodajo dovolilnic izvajalo 15 ponudnikov, ki so za storitev prodaje prejeli 12-% provizijo. Med njimi sta skupno največ dovolilnic prodala Kamp Liza iz Bovca in Turističnoinformacijski center Bovec, ki številčno močno odstopata od ostalih ponudnikov. Nakup letnega pavšala je v letu 2017 vplačalo 19 turističnih ponudnikov, v letu 2018 pa 21 (Medobčinska uprava občin Bovec, Kobarid, Tolmin in Kanal ob Soči, 2019).

Podatki o količinski prodaji dovolilnic v letih 2017 in 2018 so predstavljeni v tabeli 6.

Tabela 6: Število prodanih dovolilnic po vrstah v letih 2017 in 2018

	2017	2018
Osebna dnevna (plovila do največ tri osebe)	26.165	25.742
Osebna tedenska (plovila do največ tri osebe)	3.319	3.504
Osebna letna (plovila do največ tri osebe)	545	530
Raft dnevna	30	19
Raft letna	21	26
Pavšal	19	21
Skupaj	30.099	29.842

Vir: Medobčinska uprava občin Bovec, Kobarid, Tolmin in Kanal ob Soči (2019).

V tabelah 7 in 8 je na osnovi končnega finančnega poročila Medobčinske uprave občin Bovec, Kobarid, Tolmin in Kanal ob Soči o izvajanju režima na Soči za leti 2017 in 2018 predstavljeno stanje po mesecih.

Tabela 7: Mesečna poročila prihodkov in stroškov v letu 2017 (v EUR)

Obdobje	Prihodki od prodaje	Zapadle terjatve (odprte postavke)	Skupaj prihodki	Stroški izvajanja odloka o Soči
1. 3.–31. 3.	12.327,77	3.651,04	15.978,81	17.770,32
1. 3.–30. 4.	38.346,64	10.000,00	48.346,64	19.765,21
1. 3.–31. 5.	72.479,08	7.038,88	79.518,30	24.941,14
1. 3.–30. 6.	104.399,08	0,00	104.399,08	62.198,13
1. 3.–31. 7.	128.844,15	274,56	129.118,71	67.688,86
1. 3.–31. 8.	148.804,02	6.080,80	154.884,82	71.811,57
1. 3.–30. 9.	162.631,86	474,32	163.106,18	75.610,91
1. 3.–5. 12.	170.190,87	0,00	170.190,87	117.079,16

Prirejeno po Medobčinska uprava občin Bovec, Kobarid, Tolmin in Kanal ob Soči (2017).

Tabela 8: Mesečna poročila prihodkov in stroškov v letu 2018 (v EUR)

Obdobje	Prihodki od prodaje	Stroški izvajanja odloka o Soči
1. 4.–30. 4.	2.692,62	1.246,25
1. 4.–31. 5.	38.463,98	7.940,02
1. 4.–30. 6.	61.912,04	11.567,37
1. 4.–31. 7.	110.315,48	52.526,19
1. 4.–31. 8.	135.105,89	63.287,87
1. 4.–30. 9.	142.117,06	78.269,83
1. 4.–31. 10.	167.476,92	84.569,49

se nadaljuje

*Tabela 8: Mesečna poročila prihodkov in stroškov v letu 2018 (v EUR) (nad.)*

<b>Obdobje</b>	<b>Prihodki od prodaje</b>	<b>Stroški izvajanja odloka o Soči</b>
1. 4.–30. 11.	173.347,65	90.937,51
1. 4.–21. 12.	176.983,44	102.623,79

*Prirejeno po Medobčinska uprava občin Bovec, Kobarid, Tolmin in Kanal ob Soči (2019).*

Prihodki so torej večinoma ustvarjeni iz naslova prodaje dovolilnic za plovbo, medtem ko se stroški izvajanja odloka večinoma navezujejo na tekoče vzdrževanje vstopno-izstopnih mest (rekonstrukcija, odvoz smeti, popravila, ipd.), provizijo od prodanih dovolilnic Soča, založniške in tiskarske storitve, vezane na dovolilnice, in druge operativne odhodke. Poleg tega je nujno tudi stalno vzdrževanje struge in odstranjevanje ovir in naplavin, ki ga po potrebi naročajo Prostovoljnemu gasilskemu društvu Bovec oz. ostalim lokalnim usposobljenim izvajalcem (Medobčinska uprava občin Bovec, Kobarid, Tolmin in Kanal ob Soči, 2019).

V tabeli 9 je prikazan povzetek prihodkov in odhodkov v letih 2017 in 2018.

*Tabela 9: Povzetek prihodkov in odhodkov ter razdelitev po občinah v letih 2017 in 2018 (v EUR)*

	<b>2017</b>	<b>2018</b>
Prihodki	170.190,87	176.983,44
Odhodki	116.079,16	102.623,79
Presežek	54.111,71	74.359,65
Občina Bovec (40 %)	21.644,68	29.743,86
Občina Kobarid (40 %)	21.644,68	29.743,86
Občina Tolmin (20 %)	10.822,35	14.871,93

*Vir: Medobčinska uprava občin Bovec, Kobarid, Tolmin in Kanal ob Soči (2017) in Medobčinska uprava občin Bovec, Kobarid, Tolmin in Kanal ob Soči (2019).*

Presežek prihodkov nad odhodki se po Odloku o določitvi plovnega režima na reki Soči in Koritnici razdeli med proračune občin za leti 2017 in 2018 na podlagi sklepov Komisije za Sočo, s katerimi je določen 40-% delež občinama Bovec in Kobarid ter 20-% delež občini Tolmin (Medobčinska uprava občin Bovec, Kobarid, Tolmin in Kanal ob Soči, 2019).

Prejeti denar občine v večini vlagajo nazaj v reko Sočo oziroma vstopno-izstopna mesta, ki jih letno, po ocenah, obiše približno 200 tisoč uporabnikov (Bizjak, 2018).



### 7.1.2 Ribolov in ribogojnice

Posočje je razdeljeno na tri ribiške okoliše, v katerih ribiški družini in ZZRS upravljajo z ribolovom v reki. Razdelitev je vidna tudi na sliki 2. Ribolov v reki je urejen z Zakonom o sladkovodnem ribištvu iz leta 2006 (ZSRib), Ur. l. RS, št. 61/06. Po podatkih Ribiške zveze Slovenije (Ribiška zveza Slovenije, brez datuma a) naj bi približno 94 % slovenskih voda upravljale ribiške družine, 6 % pa javni Zavod za ribištvo Slovenije. Zgornji tok reke Soče s pritoki, natančneje od izvira pa do mostu čez Sočo na cesti Bovec-Čezsoča, upravlja Zavod za ribištvo Slovenije (Zavod za ribištvo Slovenije, 2018, str. 20). Največji del reke Soče s pritoki (reko Idrijco samo od Stopnika do izliva v Sočo) upravlja Ribiška družina Tolmin, ki pokriva celotno področje od mostu v Čezsoči pa do izliva potoka Vogršček pri Podselu (Ribiška družina Tolmin, brez datuma). Zadnji del reke do Solkana, kjer reka prečka italijansko mejo, pa je v upravljanju Ribiške družine Soča Nova Gorica (Ribiška družina Soča Nova Gorica, brez datuma a).

Ribiški družini združujeta navdušence za ribolovom in tiste, ki varujejo reko in v njej vzdržujejo avtohtone in druge vrste rib z načrtnim gojenjem. Po pravni organiziranosti gre za društvi, ki za upravljanje reke državi plačujeta koncesijsko dajatev na podlagi Uredbe o koncesijah za izvajanje ribiškega upravljanja v ribiških okoliših v Republiki Sloveniji (Ur. l. RS, št. 80/07). Zavod za ribištvo Slovenije je v lasti države, zato koncesije ne plačuje.

Ribiška sezona traja od aprila do konca oktobra, odvisno od reke, v katerih ribiči lovijo, in rib, ki jih lovijo. Ribolov vsako leto pritegne veliko število ribičev iz vsega sveta, ki morajo za ribarjenje kupiti ribolovno dovolilnico - glede na lokacijo in čas trajanja (Ribiška družina Tolmin, brez datuma b).

Ribiške družine z lastnimi ribogojnicami pomagajo vzdrževati v rekah ravnovesje in zadostno število rib (kljub živalskim plenilcem), primerno tudi za potrebe ribolova. Pri tem porabijo velike količine vode, kar je regulirano z Uredbo o koncesiji za rabo vode v ribogojnicah za vzrejo salmonidnih vrst rib, za katere je bilo pridobljeno pravnomočno uporabno dovoljenje (Ur. l. RS, št. 61/04) in z Uredbo o koncesiji za rabo vode v ribogojnici za vzrejo salmonidnih vrst rib, za katero je bilo pridobljeno vodnogospodarsko dovoljenje (Ur. l. RS, št. 50/03, 8/04 in 41/04 – ZVO-1).

Področje sladkovodnega ribištva torej ureja Zakon o sladkovodnem ribištvu, ki v svojih 28.-36. členih določa področje koncesij. Te se lahko na podlagi javnega razpisa podeli fizični ali pravni osebi za obdobje 30 let. Vlada za podelitev koncesije sprejme koncesijski akt, ki določa vse pomembne pogoje, in s koncedentom sklene koncesijsko pogodbo, ki prav tako definira vse nujne parametre medsebojnega razmerja. Naloge koncesionarja so predvsem nadzor rek in ohranjanje primerne stanja rib, izvajanje ribolova, usposabljanje ribičev, priprava ribiško-gojitvenih načrtov in programov upravljanja z vodami ipd. Koncesijsko dajatev plačujejo vsako leto in je prihodek proračuna Republike Slovenije. Določi se na

podlagi ribolovnih revirjev in njihove kvalitete, števila ribolovnih dni ipd. V primeru uveljavitve novega ribiško-gojitvenega načrta pa se z aneksom k pogodbi določi novi znesek koncesijske dajatve. Zaradi višje sile in nepredvidljivih dogodkov, ki bi lahko bistveno poslabšali stanje ribjih populacij in ribiškega okoliša, se lahko koncesijska dajatev za posamezno leto tudi zniža. V primeru neplačila dajatve, kršenja ali neizpolnjevanja pogojev pa se lahko koncesija odvzame ali omeji.

#### 7.1.2.1 *Zavod za ribištvo Slovenije*

ZZRS je državna institucija, ki skrbi za sladkovodno in morsko ribištvo (gojenje rib, ribolov) ter vlaga v raziskave in razvoj na tem področju. Upravlja z vodami posebnega pomena, ki so določene z Uredbo o določitvi voda posebnega pomena ter načinu izvajanja ribiškega upravljanja v njih (Ur. l. RS, št. 52/07). To so odseki določenih rek, ki so na posebnih lokacijah, na katerih je vzdrževanje in varovanje rib ter njihovega življenjskega prostora še posebej pomembno; na primer Triglavsko jezero, Krnsko jezero, del Save Bohinjke, Kolpe, Krke. Tudi zgornji del reke Soče s pritoki predstavlja vodo posebnega pomena, zato je pod upravljanjem ZZRS (Zavod za ribištvo Slovenije, 2018, str. 20). Dovoljen način ribolova v tem delu je muharjenje, za katero prodajajo ribolovne dovolilnice za dva načina: »ujemi in spusti« ter »ujemi in vzemi« (Ribiške karte, brez datuma a). S prvo dovolilnico moramo ulovljeno ribo nepoškodovano vrniti v reko, medtem ko lahko z drugo dovolilnico ribo vzamemo s seboj. Pri tem so točno določeni pogoji in območje dovoljenega ribolova.

V tabeli 10 so predstavljene aktualne cene dnevni ribolovnih dovolilnic za reko Sočo, Koritnico in Lepeno pod upravljanjem ZZRS. Cene so za leto 2020, ker podatki za leti 2017 in 2018 niso več objavljeni na spletu.

*Tabela 10: Cene dnevni ribolovnih dovolilnic za reko Sočo, Koritnico in Lepeno v letu 2020 (v EUR)*

	<b>Ujemi in spusti</b>	<b>Ujemi in vzemi</b>
Soča, Lepena, Koritnica	70	80
Soča	60	70

*Vir: Zavod za ribištvo Slovenije (2020).*

Število prodanih dnevni ribolovnih dovolilnic za salmonide se v letih 2017 in 2018 ni bistveno spremenilo. Natančni podatki so predstavljeni v tabeli 11.

*Tabela 11: Število prodanih dnevnih ribolovnih dovolilnic za salmonide v letih 2017 in 2018*

	<b>2017</b>	<b>2018</b>
Ujemi in spusti	1.721	1.601
Ujemi in vzemi	250	389
Skupaj	1.971	1.990

*Prirejeno po Zavod za ribištvo Slovenije (2018, str. 33) in Zavod za ribištvo Slovenije (2019, str. 32).*

Pod okriljem zavoda deluje tudi Ribogojnica Soča v Kobaridu, ki jo z vodo napajata Korenov in Fradoličev izvir, ki sicer nista pritoka Soče, vendar pa ima ribogojnica s Sočo neposredno povezavo. Zgradili so jo namreč po izgradnji hidroelektrarn na Soči, da so z njo popravili škodo na ribjem živežu. Približno 33 ton soških postrvi, šarenk in potočnih zlatovčic, ki jih letno vzredijo v ribogojnici, je namenjenih za porabljanje reke. Nekaj vzrejenih rib pa prodajo ribiškimi družinam ter v maloprodaji. V tabeli 12 so predstavljene skupne količine prodanih rib v kilogramih za leti 2017 in 2018 (Zavod za ribištvo Slovenije, 2019, str. 65-66).

*Tabela 12: Količine prodanih rib po vrstah v letih 2017 in 2018 (v kg)*

	<b>2017</b>	<b>2018</b>
Soška postrv	180	100
Šarenka	16.992	18.014
Potočna zlatovčica	5.107	4.022
Lipan	0	70
Skupaj	22.279	22.206

*Prirejeno po Zavod za ribištvo Slovenije (2018, str. 62-63) in Zavod za ribištvo Slovenije (2019, str. 66-67).*

Zavod za ribištvo upravlja z velikim številom jezer in rek po Sloveniji, zato iz njegovega letnega poročila ni mogoče razbrati natančnih, ločenih podatkov o prihodkih iz naslova reke Soče in ribogojnice Soča.

#### *7.1.2.2 Ribiška družina Tolmin*

Srednji tok reke Soče s pritoki upravlja Ribiška družina Tolmin. Zaradi devetih rek s skupaj približno 140 km ribolovnih voda, avtohtono soško postrvjo, kot posebnostjo ribolovnega okoliša, ki zaradi svoje velikosti velja za največjo vrsto postrvi v Evropi, je RD Tolmin ena največjih ribiških družin v Sloveniji, ki ima trenutno okoli 400 članov in 40 mladincev. Edini dovoljeni način ribolova je muharjenje, za trajnostni razvoj pa upravljajo s tremi ribogojnimi

objekti, v katerih vzrejajo soške postrvi – vališče v Modreju in dve ribogojnici na reki Tolminki (Zalog in Faronika). Prav ti so bistveno pripomogli k preživetju soške postrvi, ki je bila v 80. letih prejšnjega stoletja zaradi križanja z neavtohtono potočno postrvjo uvrščena na seznam ogroženih živalskih vrst (Ribiška družina Tolmin, brez datuma a).

V tabeli 13 so predstavljene aktualne cene dnevni turističnih ribolovnih dovolilnic za leto 2020, ker podatki za leti 2017 in 2018 niso več objavljeni na spletu. Ribolovne dovolilnice se razlikujejo glede na območje in dovoljen odvoz rib. V revirju Ujemi in spusti namreč odvoz rib ni dovoljen, za uplen rib v revirju I pa je natančno določeno število, velikost in vrsta rib.

*Tabela 13: Cene dnevni turističnih ribolovnih dovolilnic za leto 2020 (v EUR)*

<b>Vrsta dnevne ribolovne dovolilnice</b>	<b>Cena (v EUR)</b>
Revir Ujemi in spusti	65
Revir I	75
Akumulacijsko jezero Most na Soči	45

*Vir: Ribiška družina Tolmin (brez datuma b).*

S strani Ribiške družine Tolmin sem pridobila podatke o številu prodanih ribolovnih dni v letih 2017 in 2018; podatki so prikazani v tabeli 14. Pri turističnih ribolovnih dovolilnicah zaradi lažje primerljivosti (več tipov kart, večdnevne ipd.) v društvu spremljajo prodajo dovolilnic turistom v dnevih, pri članih RD pa se številke nanašajo na število izkoriščenih ribolovnih dni.

*Tabela 14: Število prodanih ribolovnih dni v letih 2017 in 2018*

	<b>2017</b>	<b>2018</b>
Člani RD	4.062	3.524
Mladinci RD	255	209
Turisti	6.671	6.432
Skupaj	10.988	10.165

*Prirejeno po Ribiška družina Tolmin (2020)*

V tabeli 15 so prikazani prihodki po dejavnostih, objavljeni na AJ PES-u. Opažamo daleč najvišji odstotek prihodkov (82-84 %) iz naslova prodanih proizvodov in storitev. Mednje spadajo predvsem prodane ribiške dovolilnice turistom in članom ribiške družine. Članarine in prispevki članov predstavljajo približno 15-16 % vseh prihodkov društva.

*Tabela 15: Prihodki od dejavnosti za leti 2017 in 2018 (v EUR)*

	<b>2017</b>	<b>2018</b>
Dotacije iz proračunskih in drugih javnih sredstev	2.175,63	1.955,93
Dotacije iz drugih fundacij, skladov in ustanov	10.387,00	0,00
Članarine in prispevki članov	70.016,30	62.308,50
Prihodki od prodaje proizvodov in storitev	370.700,46	333.326,97
Ostali prihodki od dejavnosti	0,00	478,80
Skupaj	453.279,39	398.070,20

*Prirejeno po AJPES (brez datuma c).*

Ribiška družina ima sklenjeno koncesijsko pogodbo za izvajanje ribiškega upravljanja v Tolminskem ribiškem okolišu. Letno plačuje koncesijsko dajatev v višini približno 19 tisoč EUR v proračun Republike Slovenije (Ministrstvo za kmetijstvo, gozdarstvo in prehrano, 2009a).

V letu 2019 so bili prihodki ribogojnice nekoliko nižji, saj so se v Posočju pojavile vidre. Te živijo in se prehranjujejo po večini z ribami. V februarju leta 2019 je vidra vdrla v ribogojnico in pojedla kar 253 kosov plemenk soških postrvi in petino jate jadranskega lipana, kar znaša okoli 760 kilogramov rib. Škoda je bila izjemno velika, zlasti zato, ker so te ribe v naravi zelo redke in so namenjene repopulaciji voda. Ker njihova vzreja traja več let, bo v prihodnosti ribolov okrnjen. Družba Faronika, d.o.o. je vložila odškodninski zahtevek v višini 140.000 EUR. Ker pa je vidra ogrožena in zaščitena vrsta, se pojavi dodatni problem, ki bo lahko v prihodnosti korenito spremenil ribiški turizem in s tem prihodke, ki jih ta prinaša (Močnik, 2019a).

### *7.1.2.3 Ribiška družina Soča Nova Gorica*

Spodnji tok reke Soče upravlja Ribiška družina Soča Nova Gorica. Pod njenim upravljanjem je Goriški ribiški okoliš, pod katerega spadajo tudi potoki in umetna zajezev Kozlink v Goriških brdih. Družino sestavlja okoli 108 članov. V tem okolišu se nahajajo vse hidroelektrarne, ki obratujejo na Soči, kar pa predstavlja problem za ribolov na tem območju in je zato tudi manj atraktivno in turistično oblegano v primerjavi z RD Tolmin. Ribiška družina v Solkanu ima tudi svojo ribogojnico, ki je namenjena vzreji mladice soške postrvi (Ribiška družina Soča Nova Gorica, brez datuma b).

V tabeli 16 so predstavljene aktualne cene dnevni turističnih ribolovnih dovolilnic za leto 2020, ker podatki za leti 2017 in 2018 niso več objavljeni na spletu.

Tabela 16: Cene dnevni ribolovnih dovolilnic za leto 2020 (v EUR)

Vrsta dnevne ribolovne dovolilnice	Cena (v EUR)
Salmonidi	30
Ciprinidi	22
Akumulacijsko jezero Kozlink	15

*Prirejeno po Ribiške karte (brez datuma b).*

V tabeli 17 so predstavljeni prihodki od dejavnosti Ribiške družine Soča za leti 2017 in 2018, objavljeni na portalu AJPES.

Tabela 17: Prihodki od dejavnosti za leti 2017 in 2018 (v EUR)

	2017	2018
Dotacije iz proračunskih in drugih javnih sredstev	1.129,00	2.581,80
Donacije drugih pravnih in fizičnih oseb	37,46	837,46
Članarine in prispevki članov	9.720,00	9.925,00
Prihodki od prodaje proizvodov in storitev	37.549,61	50.162,27
Skupaj	48.436,07	63.506,53

*Prirejeno po AJPES (brez datuma a).*

Na podlagi podatkov v zgornji tabeli vidimo, da največji delež prihodkov predstavljajo prihodki od prodaje proizvodov in storitev, med katere spadajo prodane ribolovne dovolilnice in prejete odškodnine za obnovo rib. Največji strošek družbe pa predstavlja strošek nakupa rib in hrane (AJPES, brez datuma b).

Gradnja hidroelektrarn predstavlja velik poseg v reko in njeno okolico, predvsem v ribje habitate in selitvene poti na drstišča. Kolman, Mikoš in Povž (Kolman, Mikoš & Povž, 2010) so raziskali ribje prehode na hidroelektrarnah v Sloveniji; ugotavljajo, da na hidroelektrarnah na reki Soči posebnih prehodov za ribe ni in tudi niso bili načrtovani. Po ZSRib bodo morali vsi novi objekti to tudi imeti. Ribiška družina ima na tem mestu pomembno vlogo pri rednem spremljanju in vzdrževanju določenega števila rib v reki (Ribiška družina Soča Nova Gorica, brez datuma b).

RD Soča Nova Gorica ima sklenjeno koncesijsko pogodbo za izvajanje ribiškega upravljanja v Goriškem ribiškem okolišu. Letno plačuje koncesijsko dajatev v višini približno 2 tisoč EUR v proračun Republike Slovenije (Ministrstvo za kmetijstvo, gozdarstvo in prehrano, 2009b).

## 7.2 Hidroelektrarne

Voda je poleg lesa in druge trdne biomase eden izmed najpomembnejših obnovljivih virov energije. To so viri, ki so del naravnih procesov na Zemlji in se za razliko od fosilnih goriv ne iztrošijo. Direktiva o spodbujanju uporabe energije iz obnovljivih virov usmerja države k povečanju rabe obnovljivih virov energije in s tem zmanjšanju uporabe fosilnih goriv in posledičnega onesnaževanja okolja. Tudi v Sloveniji, ki je država z velikim vodnim potencialom, se raba obnovljivih virov energije povečuje (Rutar, 2020). Po podatkih Statističnega urada Republike Slovenije je bilo v letu 2017 16 % energije proizvedene z obnovljivimi viri, od tega večina v hidroelektrarnah, v letu 2018 pa 18 %, kar predstavlja skoraj tretjino vse proizvedene energije v Sloveniji (Božič & Zalar, 2019; Božič & Zalar, 2018). Delež proizvedene energije v hidroelektrarnah se iz leta v leto spreminja, vezano na hidrološke razmere v posameznem letu (Rutar, 2020). Del te energije je proizveden tudi v hidroelektrarnah na reki Soči.

Hidroelektrarna je elektrarna, ki izrablja potencialno energijo vode za pridobivanje električne energije. Poznamo več načinov delovanja hidroelektrarn, vsem pa je skupno, da se potencialna energija vode preko turbine spremeni v mehansko delo. Turbina nato poganja generator, ki proizvaja električno energijo (eSvet, 2019a). Hočevar in Dular (2015, str. 12) med prednostmi izkoriščanja hidroenergije navajata majhno onesnaževanje okolja, dolgo življenjsko dobo, nadzorovanje pretoka reke, relativno nizke obratovalne stroške in velik izkoristek. Prav tako hidroelektrarne ne proizvajajo neposrednih odpadkov, količine proizvedenega ogljikovega dioksida pa so bistveno nižje kot pri elektrarnah na fosilna goriva. Med slabosti pa avtorja štejeta velik poseg v okolje pri gradnji, spremembe ekosistemov, visoke investicijske stroške in nihanje proizvodnje glede na količino vode.

Glede na način izrabe vodnega potenciala ločimo več vrst hidroelektrarn. Izbira prave vrste hidroelektrarne pa je odvisna od značilnosti vodotoka, možnosti zaježitve ali izgradnje zbirnega jezera ter cene. Poznamo naslednje vrste hidroelektrarn:

- **Pretočne hidroelektrarne:** Delujejo na rekah s sorazmerno velikim tokom. Vode ne zadržujejo in ne ustvarjajo njenih zalog, ampak jo izrabljajo sproti, ko teče po strugi in skozi turbine. Ker imajo majhen rezervoar, mora v primeru visokega pretoka preostali neizkoriščeni del vode neovirano teči preko jeza elektrarne. Zato je elektrarna najbolj učinkovita ob enakomernem pretoku vode, ki mora biti velik z majhnim padcem. Kar je hkrati tudi ena izmed ključnih slabosti teh elektrarn, ki so odvisne od pretoka vode, ki skozi leto močno niha. Pretočne elektrarne stojijo samostojno ali pa v verigi (Hočevar & Dular, 2015, str. 143-144).
- **Akumulacijske hidroelektrarne:** Te delujejo s pomočjo naravnega ali umetnega jezera, v katerem se zbira voda, ki se jo po potrebi vodi na turbine. V tem primeru se izrablja manjša količina vode, z velikim padcem. Zaradi akumulacije vode ta omogoča bistveno

bolj enakomeren pretok vode. Akumulacijske hidroelektrarne glede na časovno vezano akumulacijo delimo na dnevno, tedensko, sezonsko in letno akumulacijo vode (Hočevar & Dular, 2015, str. 145).

- Pretočno-akumulacijske hidroelektrarne: Te delujejo kot kombinacija akumulacijskih in pretočnih hidroelektrarn. Zgrajene so v verigi, pri čemer ima samo prva zbirno jezero (Hočevar & Dular, 2015, str. 145).
- Črpalne hidroelektrarne (v nadaljevanju ČHE): Delujejo v dveh režimih, na principu dveh zbirnih jezer oz. zbiralnikov, ki ležita na različnih višinah. V režimu črpanja delujejo takrat, ko je električne energije preveč, hidroelektrarne iz nižje ležečega akumulacijskega jezera črpajo vodo v višje ležeče zbirno jezero. Ko pa je električne energije premalo, elektrarne izkoriščajo potencialno energijo vode, ki se pojavi ob spustu vode iz višje ležečega jezera v nižje ležeče, in s tem proizvajajo električno energijo. V Sloveniji obstaja samo ena črpalna hidroelektrarna, to je ČHE Avče, ki obratuje na reki Soči. Gre za enostavno hidroelektrarno, saj ima samo dve akumulaciji. V primeru večjega števila zbiralnikov pa bi šlo za kompleksnejšo ČHE. Prednosti te vrste hidroelektrarn so v tem, da v času velike potrebe po električni energiji proizvajajo energijo, v času presežkov pa s to energijo črpajo vodo v zgornjo akumulacijo. Prednost je tudi v njihovi fleksibilnosti in možnosti hitrega spreminjanja moči (eSvet, 2019b; Hočevar & Dular, 2015, str. 146).

Največ hidroelektrarn v Sloveniji stoji na treh rekah: Dravi, Savi in Soči. Nekatere manjše hidroelektrarne so tudi na drugih rekah (Šprohar, 2019). Na Dravi proizvedejo največji del hidroenergije v Sloveniji, na njej obratuje tudi hidroelektrarna Zlatoličje, ki proizvede največ električne energije med vsemi hidroelektrarnami v Sloveniji. Hidroelektrarna Zlatoličje ima 126 MW moči na pragu, kar je trikrat več od najmočnejše hidroelektrarne Doblar 2 na Soči (Dravske elektrarne Maribor, brez datuma). ČHE Avče ima v turbinskem režimu najvišjo inštalirano moč, in sicer 185 MW (Soške elektrarne Nova Gorica, d. o. o., 2019, str. 21). Vendar gre v tem primeru za nekoliko drugačno hidroelektrarno, ki je ne moremo primerjati s preostalimi.

Na Soči stoji pet velikih hidroelektrarn nad 10 MW, na njenih pritokih pa obratuje veliko malih hidroelektrarn do 10 MW. Od leta 2009 deluje tudi prva črpalna hidroelektrarna v Sloveniji, ČHE Avče. Vse so v upravljanju s strani družbe Soške elektrarne Nova Gorica, d. o. o. (v nadaljevanju SENG), ki celotno količino proizvedene električne energije proda družbi Holding Slovenske elektrarne, d.o.o. (Soške elektrarne Nova Gorica, d. o. o., 2019, str. 21 in 91). SENG proizvede okoli 12,5 % hidroenergije v Sloveniji (Soške elektrarne Nova Gorica, d. o. o., brez datuma a).



### 7.2.1 Hidroelektrarne nad 10 MW

Med pet velikih hidroelektrarn štejejo HE Doblar 1 in 2, HE Plave 1 in 2 ter HE Solkan. HE Doblar 1 in Plave 1 sta najstarejši, saj sta pričeli z obratovanjem že leta 1939 oz. 1940, ko so tudi zajezili Sočo v Podselu, zaradi česar je nastalo veliko akumulacijsko jezero na Mostu na Soči, ki zaradi svoje atraktivnosti privablja veliko število turistov. Leta 1984 je z obratovanjem začela še HE Solkan, v letu 2002 pa še HE Doblar 2 in Plave 2 (Soške elektrarne Nova Gorica, d. o. o., brez datuma c).

### 7.2.2 Hidroelektrarne do 10 MW

Znotraj obravnavanih petih občin (Bovec, Kobarid, Tolmin, Kanal ob Soči in Nova Gorica) deluje na pritokih reke Soče 15 malih hidroelektrarn z močjo na pragu do 10 MW. Najmočnejša je HE Zadlaščica, kjer je tudi izvir pitne vode, s katerim je preskrbljeno veliko število gospodinjstev. Preostale hidroelektrarne so večinoma z močjo na pragu pod 1 MW. Najnovejša, HE Kneža, je začela obratovati šele leta 2018 (Soške elektrarne Nova Gorica, d. o. o., 2019, str. 21).

### 7.2.3 Črpalna hidroelektrarna Avče

Črpalna hidroelektrarna je začela delovati leta 2009. Zaenkrat je to prva in edina ČHE v Sloveniji. Na vzpetini, ki se dviga nad reko Sočo, stoji vas Kanalski Vrh, kjer so na površini 15 hektarjev zgradili zgornji akumulacijski bazen. Spodnji akumulacijski bazen Ajba hkrati izkoriščata tudi elektrarni Plave I in II. Iz zgornjega bazena je zgrajen dovodni tunel, ki je dolg 697 m in ima 3,90 m premera. Ta povezuje zgornji bazen s tlačnim cevovodom, ki stoji na pobočju Avškega Kuka v dolžini 1.567 m. Cevovod v zgornjem delu poteka nad zemljo, spodnji del pa je podzemni. Ponoči, ko je cena električne energije nizka, je elektrarna v črpalnem obratovalnem režimu. Podnevi, ko je električna energija dražja, pa je elektrarna v generatorskem obratovalnem režimu (Soške elektrarne Nova Gorica, d. o. o., brez datuma b; Hočevar & Dular, 2015, str. 146).

Družba SENG, d.o.o. pri družbi HSE, d.o.o. nabavlja električno energijo, ki je potrebna za polnitev zgornjega akumulacijskega bazena. To predstavlja tudi enega največjih stroškov družbe. V letu 2017 je ta znašal 12,7 milijona EUR, v letu 2018 pa 9,2 milijona EUR (Soške elektrarne Nova Gorica, d. o. o., 2018, str. 25 in 96; Soške elektrarne Nova Gorica, d. o. o., 2019, str. 25 in 92).

### 7.2.4 Splošno

V tabeli 18 so prikazani ključni podatki o hidroelektrarnah na Soči in njenih pritokih. Med malimi hidroelektrarnami so prikazane samo tiste, ki se nahajajo na območju obravnavanih

petih občin. V tabeli 19 pa so vključeni podatki tudi za 8 drugih MHE pod okriljem SENG-a, ki se nahajajo izven omenjenih občin in so v skupnem znesku predstavljeni v Letnem poročilu družbe. Ker je njihova skupna moč na pragu le 4,688 MW, to ne predstavlja bistvenih odstopanj (Soške elektrarne Nova Gorica, d. o. o., 2019, str. 21-22).

*Tabela 18: Podatki o proizvodnih napravah na porečju reke Soče*

Elektrarna	Začetek obratovanja	Število agregatov	Moč na pragu (MW)
HE nad 10 MW			
HE Dobljar	1939	3	30
HE Dobljar 2	2002	1	40
HE Plave	1940	2	15
HE Plave 2	2001	1	20
HE Solkan	1984	3	33
HE do 10 MW			
15 MHE	od 1911 do 2018	19	15,909
ČHE Avče	2009	1 (reverzibilni)	180 generatorski režim 185 črpalni režim
Vse skupaj		30	333,909

*Prirejeno po SENG (2019, str. 21).*

Soča ima najvišji pretok v času zimskih padavin in taljenja snega v gorah spomladi. Na podlagi podatkov, navedenih v tabeli 19 o proizvodnji električne energije v letih 2017 in 2018, vidimo, da je bila v letu 2018 proizvodnja kljub primerljivim hidrološkim razmeram precej manjša kot leto prej. Razlika izhaja iz rekonstrukcije na jezu Podselo v začetku leta 2018, zaradi česar je bilo akumulacijsko jezero na Mostu na Soči popolnoma izpraznjeno, HE Dobljar 1 in 2 pa nista obratovali. Razlika pri ČHE Avče pa izhaja iz poškodb na opremi in dvomesečnega nedelovanja v začetku leta 2018 ter prvega rednega remonta ČHE konec leta (Soške elektrarne Nova Gorica, d. o. o., 2019, str. 23).

*Tabela 19: Proizvodnja električne energije v letih 2017 in 2018 (v kWh)*

Postavka / kWh	2017	2018	Indeks 2018/2017
HE nad 10 MW	396.057.128	378.008.100	95
HE do 10 MW	65.921.216	71.079.359	108
Skupaj HE	461.978.344	449.087.459	97
ČHE Avče	271.497.813	187.919.069	69
Skupaj	733.476.157	637.006.528	87

*Prirejeno po SENG (2018, str. 23) in SENG (2019, str. 22).*

### 7.2.5 Zakonska podlaga

Področje hidroelektrarn na reki Soči in pritokih ureja Uredba o koncesiji za gospodarsko izkoriščanje vode Soče, Idrijce in Bače za proizvodnjo električne energije (Ur. l. RS, št. 63/96, 41/04 – ZVO-1, 88/04 in 83/06). Z njo so določeni pogoji za dodelitev koncesije za proizvodnjo električne energije na omenjenih rekah. V 1. členu Uredbe je navedeno, da skupni bruto energetskega potenciala za določene odseke rek Soče, Bače in Idrijce, ki so izkoriščeni v verigi hidroelektrarn v krajih Doblar, Plave in Solkan, znaša 640 GWh na leto pri povprečnem pretoku 82,3 m<sup>3</sup>/s in faktorju izkoristljivosti 0,9. Navedeno velja za inštaliran pretok v hidroelektrarnah v višini 180 m<sup>3</sup>/s. V Uredbi so med drugim določene tudi pravice koncesionarja. Koncesija je podeljena podjetju SENG za obdobje 30 let, z možnostjo podaljšanja. Na istih odsekih in za isti namen je mogoča samo ena koncesija za izkoriščanje vodnega potenciala. Medsebojna razmerja in pogoji so natančno določeni v koncesijski pogodbi. Obveznosti koncesionarja obsegajo poleg vodnega režima in rabe vode tudi varstvo naravnih dobrin in prostora, pa tudi kakovost vode, biološko raznovrstnost kulturne dediščine, rekreacijsko dejavnost in javni dostop do vode. Koncesija lahko preneha s prenehanjem koncesijske pogodbe ali z odkupom oz. odvzemom koncesije.

V Uredbi je v 11. členu določeno tudi plačilo za koncesijo: koncesionar letno plačuje 10 % od prodajne vrednosti električne energije, ki jo proizvede z izkoriščanjem vodnega potenciala. Višina plačila in metodologija sta natančneje določena v koncesijski pogodbi. Samo plačilo za koncesijo pa se obračunava in izvaja mesečno. Med državo in občinami se plačilo za koncesijo razdeli v razmerju 40 : 60 v korist občin, pri čemer se plačilo med občinami razdeli sorazmerno glede na celotni bruto potencial, ki je na območju posamezne občine. Delitev med občinami na primeru hidroelektrarn na Soči je določena v koncesijski pogodbi (Vlada Republike Slovenije, 2002) in je sledeča:

- Občina Tolmin: 41,33 %,
- Občina Kanal ob Soči: 52,04 % in
- Mestna občina Nova Gorica: 6,63 %.

V skladu z ZV-1 vsako leto, natančneje konec leta, minister za okolje in prostor izda odredbo z določitvijo cene povprečne prodajne vrednosti 1 kWh električne energije. Za leto 2017 je bila izdana Odredba o določitvi povprečne prodajne vrednosti 1 kWh električne energije kot osnove plačila za koncesijo za rabo vode za proizvodnjo električne energije v hidroelektrarnah do 10 MW nazivne moči za leto 2017 (Ur. l. RS, št. 84/16), ki določa vrednost v višini 0,031 EUR. Za leto 2018 pa je bila cena določena v skladu z Odredbo o določitvi povprečne prodajne vrednosti 1 kWh električne energije kot osnove plačila za koncesijo za rabo vode za proizvodnjo električne energije v hidroelektrarnah do 10 MW nazivne moči za leto 2018 (Ur. l. RS, št. 74/17). S to odredbo je bila cena nekoliko višja kot predhodno leto, in sicer 0,036 EUR.

## 7.2.6 Realizacija

Hydroelektrarne na Soči plačujejo koncesijo glede na dejansko proizvodnjo električne energije v enem letu. Družba SENG v svojem letnem poročilu med drugimi poslovnimi odhodki razkriva tudi znesek koncesij, v katerem pa niso upoštevane samo hidroelektrarne na Soči in njenih pritokih, pač pa tudi MHE na drugih rekah (Soške elektrarne Nova Gorica, d. o. o., 2019). Večino električne energije pričakovano proizvedejo velike hidroelektrarne nad 10 MW moči na pragu na reki Soči. Po podatkih javnega značaja, ki sem jih prejela s strani Direkcija Republike Slovenije za vode, je v letu 2017 plačilo za koncesijo znašalo približno 1,6 milijona EUR, v letu 2018 pa nekoliko več, in sicer približno 1,7 milijona EUR. Večina teh zneskov je pripadala plačilu za koncesijo za velike hidroelektrarne nad 10 MW, MHE pa je pripadal zanemarljiv znesek. Zaradi spremembe Zakona o vodah pa se koncesijske pogodbe za rabo vode pri večini malih hidroelektrarn pretvarjajo v vodna dovoljenja, s tem pa plačilo koncesije ni več potrebno. Uredba o plačilu za vodno pravico v primeru vodnih dovoljenj še ni bila sprejeta. ČHE Avče zaenkrat ne plačuje koncesije, saj je skladno z določbo koncesijske pogodbe določen prag skupnega bruto energijskega potenciala za začetek plačevanja. Plačilo vodnega povračila pa je vezano na razpoložljivo potencialno energijo vode, kot izhaja iz podeljene vodne pravice (koncesijske pogodbe) - bruto energetski potencial. Skupni znesek vodnega povračila za rabo vode za proizvodnjo električne energije v hidroelektrarni je v letu 2017 in tudi v letu 2018 znašal približno 1,2 milijona EUR. Dajatve za obremenjevanje voda za proizvodnjo električne energije v hidroelektrarnah na Soči so v letu 2017 torej skupaj znašale približno 2,8 milijona EUR, v letu 2018 pa 2,9 milijona EUR (Direkcija Republike Slovenije za vode, 2020).

## 7.3 Odvzem naplavin

### 7.3.1 Zakonska podlaga

Določbe, vezane na odvzem naplavin, so definirane v 72. členu Zakona o vodah, kjer so definirani pogoji, pod katerimi je odzemanje naplavin, med katere sodijo mivka, pesek, prod in kamen, dovoljeno. V skladu z Uredbo o koncesiji za odvzem naplavin iz lovilnih jam na reki Soči, Tolminki in Bači (Ur. l. RS, št: 67/03, 41/04 – ZVO-1 in 102/10) in Uredbo o koncesijah za gospodarsko izkoriščanje naplavin iz struge reke Soče (Ur. l. RS, št. 99/01, 41/04 – ZVO-1 in 102/10) ima nekaj podjetij z državo sklenjeno koncesijsko razmerje za odvzem in skladiščenje naravnih gramozov iz reke oz. čiščenje naplavin, ki jih reka prinaša. S tem se zagotavljata protipoplavna varnost in akumulacijska sposobnost bazenov, podjetja pa naplavine odlagajo na deponije, kjer različne kamnite frakcije predelujejo za proizvodnjo betona in asfalta.

Uredbi določata koordinate gorvodne in dolvodne meje odsekov rek, kjer je mogoč odvzem naplavin iz lovilnih jam. Na reki Soči so navedeni naslednji odseki: Soča pri Žvikarju

(občina Bovec), Soča pod Idrskim (občina Kobarid), Soča Kamno in Soča pod Volarjami (občina Tolmin). Koncesija pa je podeljena tudi za odvzem naplavin na reki Tolminki in Bači (Vlada Republike Slovenije, 2011c; Vlada Republike Slovenije, 2011a).

Ministrstvo za okolje in prostor redno spremlja stanje rek in v primeru potreb po dodatnih izkopih, ki nastanejo ob izrednih naravnih dogodkih in posledično visokovodnih stanjih, s koncesionarji sprejme aneks h koncesijski pogodbi, v katerem sta natančno določena lokacija in količina dodatnega izkopa (Ministrstvo za okolje in prostor, 2020a).

Podrobnosti koncesijskega razmerja se definirajo v koncesijski pogodbi, ki jo skleneta koncesionar in koncedent. Vsako leto pa Ministrstvo za okolje in prostor do konca tekočega leta za naslednje leto oblikuje program odvzema naplavin, ki je sestavni del vsakoletnega aneksa k pogodbi. Tam so med drugim natančno določeni količina, čas, način in mesta odvzema naplavin. Koncesija se podeli za obdobje, ne daljše od 10 let. V Uredbi (Ur. l. RS, št. 99/01, 41/04 – ZVO-1 in 102/10) je tudi navedeno, da ima lahko na reki Soči hkrati koncesijo največ 10 koncesionarjev.

V 12. členu Uredbe (Ur. l. RS, št. 99/01, 41/04 – ZVO-1 in 102/10) je definirano tudi plačilo za koncesijo, ki določa izvedbo plačila enkrat letno, in je predstavljeno v formuli 1 v nadaljevanju. Plačilo za koncesijo je opredeljeno v višini 10 % povprečne tržne vrednosti 1 m<sup>3</sup> frakcije peska v velikosti 0/32 mm (v formuli označeno kot C), množeno s količino naplavin, ki je za vsako odzemno mesto posebej določena v Programu. Povprečna tržna vrednost frakcije pa je določena na podlagi prodajnih cen frakcije, ki so bile na porečju reke Soče dosežene v preteklem letu.

$$\text{Plačilo za koncesijo} = \text{količina naplavin} * 10 \% C \quad (1)$$

Prihodki od koncesij se razdelijo med občinski proračun in proračun Republike Slovenije v razmerju 50 : 50. Če je odzemno mesto na meji dveh občin, se prihodki razdelijo glede na pripadajoči delež odzemnega mesta. V koncesijski pogodbi je tudi navedeno, da se v primeru nastopa višje sile, ki dokazano vpliva na koncesionarjevo izvajanje koncesije, lahko plačilo za koncesijo sorazmerno zmanjša (Vlada Republike Slovenije, 2011d).

### 7.3.2 Realizacija

Koncesija pri naplavinah se plačuje glede na letno dovoljeno količino odvzema, določeno v vsakoletnih aneksih h koncesijski pogodbi in ne glede na dejanski odzem. Vodno povračilo pa se plačuje za dejansko odvzete naplavine. V letih 2017 in 2018 je na reki Soči s pritoki delovalo 6 koncesionarjev, in sicer:

- Avtoprevoznništvo Robert Žagar, s. p. (občina Bovec) (Vlada Republike Slovenije, 2011e),

- Avtoprevoznništvo Damjan Petrica, s. p. (občina Kobarid) (Vlada Republike Slovenije, 2012),
- Avtoprevoznništvo in storitve s TGM, Vladimir Jeklin, s. p. (občina Tolmin) (Vlada Republike Slovenije, 2011č),
- Zuprom, Prevozi in trgovina, d. o. o. (občina Tolmin) (Vlada Republike Slovenije, 2011d),
- Kolektor CPG, d. o. o. (občina Tolmin) (Vlada Republike Slovenije, 2011b) in
- Soške elektrarne Nova Gorica, d. o. o. (občina Tolmin) (Vlada Republike Slovenije, 2011a) in (Vlada Republike Slovenije, 2011c).

S strani Direkcije Republike Slovenije za vode sem prejela uradne podatke javnega značaja, ki jih navajam v nadaljevanju. Glede na podatke dejanskega odvzema naplavin v m<sup>3</sup> odstopa en koncesionar, ki izkoplje največje količine in posledično tudi plačuje najvišje vodno povračilo. Skupna količina odvzetih naplavin se v letih 2017 in 2018 giblje med približno 61 tisoč in 64 tisoč m<sup>3</sup>. V letu 2017 so koncesionarji skupaj plačali za približno 73 tisoč EUR koncesnin, v letu 2018 pa nekoliko več, in sicer približno 74 tisoč EUR. Če zneskom prištejemo dajatev vodnega povračila, ki je v letu 2017 skupno znašala približno 200 tisoč EUR, v letu 2018 pa 321 tisoč EUR, znaša skupni približni znesek vseh dajatev za obremenjevanje voda iz naslova rabe (odvzema) naplavin v letu 2017 približno 273 tisoč EUR in v letu 2018 približno 394 tisoč EUR (Direkcija Republike Slovenije za vode, 2020).

## **8 PREDSTAVITEV OBČIN, SKOZI KATERE TEČE REKA SOČA, IN NJIHOVIH PRIHODKOV**

Soča na svoji poti po Sloveniji teče skozi pet slovenskih občin goriške regije: Bovec, Kobarid, Tolmin, Kanal ob Soči in Nova Gorica. Te se med seboj močno razlikujejo tako po geografskih značilnostih kot tudi po gospodarskih dejavnostih. Vsako od njih reka Soča zaznamuje na drugačen način. V nadaljevanju so predstavljene nekatere bistvene značilnosti posameznih občin in njihovi statistični podatki ter zneski prihodkov od podeljenih koncesij za vodno pravico na kontu 710312 za leti 2017 in 2018. Te podatke sem večinoma prejela individualno s strani posamezne občine, saj nekatere občine v svojih zaključnih računih tega zneska ne predstavljajo ločeno, pač pa kot seštevke z drugimi konti – predvsem kadar gre za nizke, nepomembne zneske.

### **8.1 Občina Bovec**

Občina Bovec je najbolj severna občina, kjer reka Soča začne svojo pot po površju. Je gorata občina v Julijskih Alpah, obsega velik del Triglavskega narodnega parka z izvirom reke Soče, Kaninskih pogorjem ter slikovitimi alpskimi dolinami Koritnico, Lepeno, Trento in Bavščico (Jarc, Kladnik & Rojšek, 2002, str. 235). V tej občini je industrija skromna, prevladuje turizem; smučišče Kanin privablja turiste pozimi, reka Soča pa poleti. Tukaj ima

sedež veliko število tako domačih kot tujih športnih agencij, ki turistom ponujajo različna adrenalinska doživetja, v večini povezana s Sočo (Občina Bovec, brez datuma b).

Občina je iz naslova prihodkov od podeljenih koncesij za vodno pravico na kontu 710312 v letu 2017 prejela 7.141 EUR, v letu 2018 pa 5.343 EUR (Občina Bovec, 2019, str. 11; Občina Bovec, 2020).

## **8.2 Občina Kobarid**

Občina Kobarid je druga občina po vrsti, skozi katero teče reka Soča. Tudi v Kobaridu ima sedež veliko število športnih agencij, ki nudijo rafting in kajak po reki. Velik del prihodkov občini prinaša igralniško-zabaviščni center, prav tako turiste od blizu in daleč privablja svetovno znana restavracija.

V letu 2017 je občina iz naslova prihodkov od podeljenih koncesij za vodno pravico na kontu 710312 prejela 5.220 EUR, leta 2018 pa 3.681 EUR. Pomembnejši prihodek iz naslova koncesijskih dajatev občini predstavlja igralnica blizu meje z Italijo; občina je iz tega naslova v letu 2017 dobila 127.684 EUR, v letu 2018 pa 116.614 EUR (Občina Kobarid, 2020).

## **8.3 Občina Tolmin**

Občina Tolmin leži v spodnjem delu Zgornjega Posočja, ki ga sestavlja skupaj z občinama Bovec in Kobarid. Po površini je tretja največja občina v Sloveniji, je pa dokaj redko poseljena. V občini delujejo nekatera pomembna industrijska podjetja, ki prebivalcem nudijo številna delovna mesta (Statistični urad Republike Slovenije, brez datuma d). Poleg tega pa ima pomembno vlogo tudi poletni festivalski turizem, ki vsako leto privabi množice turistov.

Občina je leta 2017 prejela 406.975 EUR iz naslova prihodkov od podeljenih koncesij za vodno pravico na kontu 710312, leta 2018 pa 398.646 EUR (Občina Tolmin, 2018, str. 26; Občina Tolmin, 2019, str. 25).

## **8.4 Občina Kanal ob Soči**

Občina Kanal ob Soči je po površini najmanjša izmed naštetih občin. Kar tri od petih velikih hidroelektrarn na Soči ležijo v tej občini, kar je še posebej pozitivnega pomena za občinski proračun. V občini deluje tudi ena izmed najsodobnejših evropskih cementarn, ki nudi delovna mesta številnim prebivalcem občine.

V letu 2017 je občina iz naslova prihodkov od podeljenih koncesij za vodno pravico na kontu 710312 prejela 418.331 EUR, v letu 2018 pa 453.892 EUR (Občina Kanal ob Soči, 2020).

## 8.5 Mestna občina Nova Gorica

Občina Nova Gorica je v goriški regiji edina mestna občina. Mesto je nastalo šele po drugi svetovni vojni in je tako najmlajše slovensko mesto, leži tik ob meji z Italijo, hkrati predstavlja kulturno, upravno in gospodarsko središče občine in tudi regije. V mestu imajo sedež nekatera pomembna slovenska podjetja s področja pridobivanja in trgovanja z električno energijo, velik del prihodkov občine pa mestu prinašajo tudi igralnice, kjer so najštevilčnejši italijanski gostje (Mestna občina Nova Gorica, 2019b). Občina je iz naslova prihodkov od koncesijskih dajatev od posebnih iger na srečo, kamor spadajo vse igralnice in igralni saloni, v letu 2017 prejela kar 4,5 milijona EUR prihodkov (Mestna občina Nova Gorica, 2018, str. 18), v letu 2018 pa 4,435 milijona EUR (Mestna občina Nova Gorica, 2019a, str. 19).

Prihodki od podeljenih koncesij za vodno pravico na kontu 710312 pa so leta 2017 znašali 53.326 EUR, v letu 2018 pa 57.826 EUR (Mestna občina Nova Gorica, 2020).

## 8.6 Povzetek podatkov izbranih občin

V tabeli 20 so predstavljeni zadnji statistični podatki iz podatkovne baze STAT iz leta 2018 za omenjenih pet občin. V prvem stolpcu so navedeni še podatki za celotno Slovenijo.

*Tabela 20: Statistični podatki posameznih občin iz leta 2018*

<b>Podatki za leto 2018</b>	<b>Slovenija</b>	<b>Občina Bovec</b>	<b>Občina Kobarid</b>	<b>Občina Tolmin</b>	<b>Občina Kanal ob Soči</b>	<b>Mestna občina Nova Gorica</b>
Površina km <sup>2</sup> – 1. januar	20.273	367	193	382	147	280
Število prebivalcev – 1. julij	2.070.050	3.052	4.097	11.108	5.300	31.691
Gostota naseljenosti – 1. julij	102	8	21	29	36	113
Povprečna starost prebivalcev – 1. julij	43,3	47,8	45,3	46,2	45,8	45,1
Skupni prirast (na 1.000 prebivalcev)	6,8	-0,3	-6,1	-6,5	-2,1	5

se nadaljuje



Tabela 20: Statistični podatki posameznih občin iz leta 2018 (nad.)

Podatki za leto 2018	Slovenija	Občina Bovec	Občina Kobarid	Občina Tolmin	Občina Kanal ob Soči	Mestna občina Nova Gorica
Število zaposlenih oseb (po delovnem mestu)	780.203	1.024	784	3.366	1.015	13.319
Stopnja delovne aktivnosti (%)	64,5	66,6	63,4	64,9	62,3	66,0
Povprečna mesečna bruto plača na zaposleno osebo (v EUR)	1.681,55	1.461,60	1.394,73	1.517,47	1.559,71	1.666,01
Število podjetij	200.174	461	401	1.192	345	3.599
Prihodek podjetij (v 1.000 EUR)	117.040.613	137.207	66.761	304.935	141.336	1.433.653

*Prirejeno po Statistični urad Republike Slovenije (brez datuma a), Statistični urad Republike Slovenije (brez datuma b), Statistični urad Republike Slovenije (brez datuma c), Statistični urad Republike Slovenije (brez datuma č) in Statistični urad Republike Slovenije (brez datuma d).*

V tabeli 21 so združeni podatki za leti 2017 in 2018 za konto 710312, prihodki od podeljenih koncesij za vodno pravico, po izbranih občinah.

Tabela 21: Konto 710312, prihodki od podeljenih koncesij za vodno pravico, po občinah v letih 2017 in 2018 (v EUR)

	2017	2018
Občina Bovec	7.141	5.343
Občina Kobarid	5.220	3.681
Občina Tolmin	406.975	398.646
Občina Kanal ob Soči	418.331	453.892
Mestna občina Nova Gorica	53.326	57.826
Skupaj	890.993	919.388

*Prirejeno po Občina Bovec (2019, str. 11), Občina Bovec (2020), Občina Kobarid (2020), Občina Tolmin (2018, str. 26), Občina Tolmin (2019, str. 25), Občina Kanal ob Soči (2020) in Mestna občina Nova Gorica (2020).*

Na kontu 710312, prihodki od podeljenih koncesij za vodno pravico, ki se nanašajo na koriščenje vodnega potenciala, so knjiženi prihodki od dajatev iz naslova črpanja naplavin in izkoriščanja vodnega potenciala za proizvodnjo električne energije na malih in velikih hidroelektrarnah na Soči, Bači in Idrijci (Občina Tolmin, 2019, str. 25).

Glede na dejanske podatke realizacije na kontu 710312, prihodki od podeljenih koncesij za vodno pravico, pri obravnavanih petih občinah za leti 2017 in 2018, ki so navedeni v tabeli 21, vidimo, da ima najvišji znesek Občina Kanal ob Soči. Nekoliko nižji je znesek pri Občini Tolmin, medtem ko je v preostalih občinah vrednost bistveno nižja; v občinah Bovec in Kobarid zanemarljiva. Delitev plačila v primeru hidroelektrarn je opisana v poglavju 7.2.5, kjer vidimo, da 52,04 % prihodkov iz naslova plačila koncesije za hidroelektrarne pripada Občini Kanal ob Soči.

Prodajna vrednost proizvedene električne energije določa višino koncesijske dajatve. Prodajno vrednost pa določa vodostaj rek; kadar je padavin veliko, je proizvodnja električne energije v hidroelektrarnah visoka, kadar pa so sušna obdobja, je proizvodnja nizka. Male in velike hidroelektrarne v tekočem letu v občinski proračun vplačujejo mesečne akontativne zneske, ki jih določi Ministrstvo za okolje in prostor, in sicer na podlagi podatkov o proizvedeni količini električne energije v vsaki od hidroelektrarn v preteklem koledarskem letu in podatkov o povprečni prodajni ceni električne energije v preteklem letu, ki jih pridobijo od Holdinga Slovenske elektrarne, d. o. o. Ministrstvo po preteku koledarskega leta na podlagi dobljenih podatkov naredi proračun med višino koncesijske dajatve, ki bi jo hidroelektrarne morale plačati na podlagi prodajne vrednosti električne energije v lanskem letu, ki je bila dejansko proizvedena, ter višino dejansko vplačanih akontacij dajatve za koncesijo. V končni odločbi ministrstvo navede, koliko mora zavezanec plačati in kam naj znesek nakaže. Sama občina med pripravo proračuna za prihodnje leto ni obveščena o akontativnih zneskih koncesij ali dolžnih vračilih oz. doplačilih. Znesek ocenijo samo na podlagi informacij o količini proizvedene električne energije v obravnavanem letu, glede na preteklo. Hidroelektrarne so v letu 2018 prejele obvestilo glede opravljenega proračuna za preteklo leto 2017 šele sredi leta, na podlagi česar so lahko potem občine predvidele mesečne akontativne zneske. Zaradi tega prihaja do večjih odstopanj med realizacijo in proračunom; v primeru Občine Tolmin v letu 2018 gre za 110,73 % doseganje plana (Občina Tolmin, 2019, str. 25).

Občina vsako leto torej naredi plan za prihodnje leto na podlagi podatkov preteklega leta. Prav tako se na podlagi rezultatov preteklega leta določajo akontativni zneski. Ker pa je bila hidrologija in posledično proizvodnja električne energije v letu 2014 izjemna, so bili akontativni zneski v letu 2015 določeni previsoko. Zato so se od junija 2016 dalje izvajala vračila preplačil v škodo občinskega proračuna, in sicer s proračuni pri akontacijah vsak mesec v letu 2016 in delno tudi v letu 2017. V primeru Občine Tolmin je bilo vračilo preplačil za leto 2015 in pet mesecev v letu 2016 ocenjeno na 347.678,20 EUR. Družba SENG torej od junija 2016 do maja 2017 v občinske proračune ni vplačevala koncesijske

dajatve zaradi poročila med leti. Zaradi tega so v zneskih prihodkov od koncesijskih dajatev med obravnavanimi leti visoke razlike. Prav tako so večja odstopanja tudi s proračunskim planom. Z novim poročilom za preteklo leto 2016, ki so ga občine dobile junija 2017, pa so bile mesečne akontacije SENG-a, ki je za občini Tolmin in Kanal ob Soči vrednostno najpomembnejši koncesionar, določene bistveno višje od plana. Zato so prihodki od podeljenih koncesij za vodno pravico v letu 2017 v Občini Tolmin bistveno presegle načrtovane zneske (Občina Tolmin, 2018, str. 25-26).

Na podlagi napisanega vidimo, da zaradi preplačanih akontacij v letu 2015 izkazani zneski koncesijskih dajatev v letih 2016 in 2017 po občinah ne prikazujejo dejansko upravičenih dajatev v posameznem letu, saj se te zneskovno izravnavajo v daljšem časovnem obdobju (Občina Tolmin, 2019, str. 25).

## **9 POGLED NA REKO Z DRUGE STRANI, NEGATIVNI VIDIKI**

Vendar pa Soča javnemu proračunu ne prinaša samo prihodkov. V nadaljevanju bom predstavila nekaj aktualnih tem, ki izpostavljajo negativne posledice življenja ob tej reki. Te lahko od države ali občin zahtevajo tudi visoke izdatke.

Prva tema je problem upravljanja priobalnih zemljišč, ki so zaradi stroge zakonodaje skoraj neuporabna. Drugo poglavje predstavlja problem globalnega segrevanja, ki prinaša vedno večje spremembe podnebja in vedno pogostejše poplave rek, med drugim tudi Soče in njenih pritokov. Te pogoste poplave pa za seboj pustijo opustošenje in zahtevajo visoke zneske sanacij, kar je predstavljeno v tretjem poglavju. Četrto poglavje opisuje hitro rast turizma v Posočju ter preobremenjenost infrastrukture, ki je nujno potrebna obnove. Posledično se pojavljajo vprašanja o vzpostavitvi krajinskega parka, kar je predstavljeno v petem poglavju. Zadnja obravnavana tema pa je polemika glede gradnje novih hidroelektrarn na Soči in njenih pritokih.

### **9.1 Problematika priobalnih zemljišč**

Priobalna zemljišča in bližina reke Soče so vedno izjemno privlačna za prebivalce doline in turiste, ki želijo bivati čim bližje reki. V ZV-1 je določeno, da je potrebno biti pri posegih v vode, vodna in priobalna zemljišča skrbni, da je potrebno ohranjati naravo in obvodne ekosisteme ter vanje čim manj posegati.

V 14. členu ZV-1 je določeno, da je priobalno zemljišče tisto zemljišče, ki meji neposredno na vodno zemljišče. Zunanja meja je pri vodah 1. reda določena na 15 metrov od meje vodnega zemljišča, pri vodah 2. reda pa na 5 metrov od meje vodnega zemljišča. To pa ne velja v primeru, da gre za vode 1. reda zunaj naselja, kjer je zunanja meja priobalnih zemljišč

najmanj 40 metrov od meje vodnega zemljišča. Vlada lahko meje določi drugače, če je to potrebno.

Na podlagi 37. člena ZV-1 je poseganje v prostor na vodnih in priobalnih zemljiščih prepovedano. Posegi so izjemoma dovoljeni za gradnjo objektov javne in komunalne infrastrukture, javnega dobra, gradnjo objektov, namenjenih ohranjanju narave in rabo vode (npr. hidroelektrarne), ter objekte, namenjene ščitenju države, ljudi in živali. Poseganje v prostor je izjemoma dovoljeno tudi takrat, kadar gre za gradnjo pomožnih kmetijsko-gozdarskih objektov. Pridobljeno mora biti vodno soglasje.

## 9.2 Vpliv globalnega segrevanja na reko Sočo

Skozi zgodovino se naš planet Zemlja spreminja. V zadnjih 650.000 letih je bilo določenih sedem ciklov ledene dobe in segrevanja. Pred približno 11.700 leti so s koncem ledene dobe določili pričetek moderne klimatske dobe in človeške civilizacije. V zadnjih letih pa strokovnjaki opozarjajo, da z več kot 95-% gotovostjo menijo, da trenutno globalno segrevanje ni posledica normalnega cikličnega spreminjanja klime našega planeta, pač pa posledica človekove dejavnosti od sredine 20. stoletja pa vse do danes (NASA, brez datuma).

Med podnebne kazalnike o globalnem segrevanju znanstveniki štejejo naslednje spremembe (Agencija Republike Slovenije za okolje, 2019b, str. 4-6):

- povišanje temperature ozračja,
- segrevanje oceanov,
- taljenje polarnega ledu in krčenje gorskih ledenikov,
- zmanjševanje količine snega,
- poviševanje gladine morja,
- poviševanje kislosti oceanov,
- visoke vsebnosti toplogrednih plinov in
- izjemni vremenski dogodki.

Slovenija predstavlja izjemno majhen del celotne površine našega planeta, vendar je prav tako izpostavljena problemom globalnega segrevanja, med najbolj očitne pa sodijo: višanje povprečne temperature zraka, zmanjševanje količine padavin, krčenje Triglavskega ledenika in ekstremni vremenski dogodki (Ambrožič, 2019). Po navedbah Cegnarjeve (Cegnar, 2018, str. 33) je bilo leto 2018 že osmo zapored, ko je temperatura presegala povprečje obdobja 1981–2010.

Spremembe so opazne tudi na reki Soči. Reki se namreč zmanjšujeta vodnatost in pretok, kar je predvsem posledica zmanjšanja količine padavin in snežne odeje v visokogorju. Po podatkih ARSO (Agencija Republike Slovenije za okolje, 2019a, str. 10) so leta 2018 na vseh padavinskih postajah v okolici Soče izmerili negativen odklon letne količine padavin

od povprečja obdobja 1981–2010. Močnik (2019c) navaja, da so spremembe vidne predvsem v hidroenergetiki in športnih dejavnostih na reki.

### 9.3 Poplave in sanacija

Kot je predstavljeno v prejšnjem poglavju, so ena izmed posledic globalnega segrevanja tudi naravne katastrofe. Porečje reke Soče so že večkrat prizadele obilne količine padavin. Ker struge rek in okoliških hudournikov ter infrastruktura v okolici niso prilagojeni na visok vodostaj, reke hitro prestopijo bregove in se zlijejo po okolici. Te pogoste poplave za seboj pustijo opustošenje in zahtevajo visoke zneske sanacij (Blazetič, 2014). Po 97. členu ZV-1 za sanacijo posledic, ki jih škodljivo delovanje voda povzroči na priobalnem ali vodnem zemljišču oziroma na vodni infrastrukturi v lasti države, priskrbi sredstva država. Če našteto ni v lasti države, pa je za sanacijo odgovoren lastnik ali upravljalec.

Kot je že napisano v poglavju 1.1, imajo tudi občine po 49. členu ZJF oblikovane rezervne sklade, ki so namenjeni zagotavljanju sredstev za proračunske rezerve, ki se uporabljajo za financiranje izdatkov v povezavi z odpravo posledic naravnih nesreč, med drugim tudi neurij in poplav rek, ki v dolini Soče niso redkost.

V Sloveniji so pogoji in načini za uporabo sredstev proračuna, ki so potrebni za odpravo posledic naravnih nesreč, specificirani v Zakonu o odpravi posledic naravnih nesreč (ZOPNN), Ur. l. RS, št. 114/05 – uradno prečiščeno besedilo, 90/07, 102/07, 40/12 – ZUJF in 17/14. V 11. členu je določeno, da v kolikor ocena neposredne škode na stvareh presega 0,3 promila od načrtovanih prihodkov proračuna države, se za odpravo posledic naravne nesreče lahko uporabijo sredstva državnega proračuna, do katerih so na podlagi 15. člena tega zakona upravičeni državni organi, osebe javnega in zasebnega prava, občine ter lastniki stanovanj in objektov, ki so namenjeni varstvu naravne znamenitosti ali pa so kulturni spomenik. Sredstva za odpravo posledic nesreč se na podlagi 17. člena zakona dodelijo občini v primeru, če je sredstva proračunske rezerve iz svojega proračuna, ki so predpisana v višini največ 1,5 % prihodkov proračuna, že porabila za upravičene namene, ki so določeni s predpisi javnih financ. Sredstva morajo biti porabljena v istem letu, kot se izvajajo ukrepi za odpravo posledic nesreče na občinskih stvareh.

V Načrtu upravljanja voda na vodnem območju Jadranskega morja za obdobje 2016–2021 (Vlada Republike Slovenije, 2016, str. 180-181) je navedeno, da je zaradi poplav v zadnjih 25 letih v povprečju nastalo za 75 milijonov EUR škode letno. Za sanacijo nastale škode in zmanjšanje ogroženosti pa bi bilo potrebnih še veliko več sredstev. V Načrtu so oblikovali oceno potrebnih sredstev (v milijonih EUR), s katerimi bi lahko odpravili posledice poplav na priobalnih in vodnih zemljiščih ter infrastrukturi za obdobje 2007–2012 za povodje Soče in jadranskih rek z morjem. Ocene so predstavljene v tabeli 22; ocene za jadranske reke z morjem sem izpustila, saj se v magistrski nalogi osredotočam samo na reko Sočo.

*Tabela 22: Ocena potrebnih sredstev za odpravo posledic poplav na vodni infrastrukturi, vodnih in priobalnih zemljiščih v obdobju 2007–2012 (v mio EUR) na območju povodja Soče*

<b>Poplavni dogodek</b>	<b>Soča</b>
19. 9. 2007	4,0
1. 12. 2008	0,0
9.-10. 7. 2009	0,0
22./26. 12. 2009	5,1
3./6. 8. 2010	0,0
18.–20. 9. 2010	30,5
4.–6. 11. 2012	10,6
Skupaj	50,3

*Prirejeno po Vlada Republike Slovenije (2016, str. 180-181).*

V poročilu delovne skupine za t. i. Common Implementation Strategy (CIS) 2010–2012 (A Floods Working Group (CIS), 2012, str. 36) avtorji delijo posledice poplav na neposredne in posredne, torej na škodo, ki je nastala ob direktnem fizičnem kontaktu vode z ljudmi, infrastrukturo in okoljem, ter na škodo, ki je nastala kot posledica stika z vodo. Znotraj teh dveh skupin pa škodo ob poplavih delijo še na predmetno in nepredmetno. Predmetna škoda je enostavno merljiva v denarnih enotah, medtem ko med nepredmetno škodo štejemo stvari in storitve, s katerimi ni mogoče trgovati. Te so med drugim izgube življenja, vplivi na mentalno zdravje živih bitij, izgube spominskih, nenadomestljivih predmetov ali naravnih dobrin. Pri tem Šantej in drugi (2013, str. 243) poudarjajo, da je prav pri slednjem ocenjevanje škode v denarnih enotah kompleksno in zelo težavno, v nekaterih pogledih tudi etično sporno (npr. kakšna je vrednost človeškega življenja). Zato je škodo, ki jo dejansko povzročijo pogoste poplave reke Soče, zelo zahtevno ovrednotiti v denarju.

#### **9.4 Vpliv preobremenjenosti infrastrukture zaradi turizma**

Kot je že omenjeno v poglavju 7.1, se po podatkih Statističnega urada Slovenije (Zupančič, 2020) število turistov v Sloveniji v zadnjih letih močno povečuje. Visok porast je viden tudi v Posočju. Kljub povišanju prihodkov občin iz naslova turističnih taks in pozitivnih učinkov za domačine, ki dobijo nekaj dodatnega prihodka z oddajanjem sob, gostinsko in ostalo turistično ponudbo, pa dolina velikega števila ljudi ni zmožna sprejeti. Pri tem je največje ozko grlo infrastruktura (Bucik, 2017).

Golja (2012, str. 78-84) že leta 2012 v Zborniku prispevkov s I. kongresa o vodah Slovenije poudarja problem prenasičenosti doline Soče in visoke prostorske obremenitve tako na področju turistične zasedenosti, rekreacijskih dejavnosti na Soči ter številu prometa na cestah severozahodne Slovenije. Avtor v prispevku za primerjavo navaja število prenočitev v občinah Tolmin, Kobarid in Bovec med letoma 2005 in 2010; v teh letih je bilo v povprečju

okoli 263 tisoč prenočitev, kar je glede na podatke v poglavju 7.1 slaba tretjina prenočitev v letu 2018. Avtor poudarja tudi pomen prostorske ureditve in primerne infrastrukture za turistične dejavnosti, in sicer pomen vzdrževanih cest in parkirnih površin, urejenih pešpoti in kolesarskih poti, zadostnega števila sanitarij, gostinskih in prenočitvenih objektov ter primernih vstopno-izstopnih točk do reke. Poleg tega je nujen tudi vzpostavljen sistem nadzora, čiščenja, varnosti in komunalnih storitev. Ob pomanjkanju naštetega pogosto pride med drugim do divjih šotorišč, onesnaženosti z odpadki, nesreč, hrupa in motenj vodnega ekosistema. Vse to pa že tako preveliko gnečo le še poslabša, turista pa pusti razočaranega, kljub izjemnemu potencialu območja.

## **9.5 Krajinski park**

Že vse od osamosvojitve Slovenije dalje potekajo debate o ustanovitvi krajinskega parka, ki bi obsegal zgornji del reke Soče. To območje trenutno urejajo Triglavski narodni park, Natura 2000, Zakon o ohranjanju narave (ZON), Ur. l. RS, št. 96/04 – uradno prečiščeno besedilo, 61/06 – ZDru-1, 8/10 – ZSKZ-B, 46/14, 21/18 – ZNOrg in 31/18, ter že zgoraj omenjena zakona o Soči s pritoki in plovbi po celinskih vodah. Toda vsa naštetega zakonodaja reke Soče ter plovbe po njej ne štiti dovolj, poleg tega pa ne upošteva turističnega razvoja, s katerim se Posočje sooča. Prav ta zbir mnogih zakonodaj naj bi onemogočal vpeljavo učinkovitega režima, ki bi rešil problem prevelikega obiska doline, zavaroval naravo in zaščitil domače raftarje pred konkurenco iz tujine. Domače raftarske družbe so že pred časom predlagale uvedbo koncesij, kar pa prav tako ni obrodilo sadov. Na Zavodu za varstvo narave in Ministrstvu za okolje in prostor ideji o krajinskem parku niso naklonjeni. Prinašal naj bi še večjo zmedo zakonodaj in milejši varstveni režim (Močnik, 2019b).

## **9.6 Gradnja hidroelektrarn**

Aktualno navzkrižje interesov in mnenj o izrabi reke Soče in njenih pritokov je vezano tudi na načrtovano gradnjo novih hidroelektrarn. Glede na vedno večje potrebe sodobne družbe po električni energiji in glede na težnje po ohranjanju okolja in opuščanju fosilnih goriv so obnovljivi viri energije pričakovana rešitev. Ker pa gradnja hidroelektrarn pomeni velik poseg v ekosistem, naravno okolje rek in posledično spremembo toka reke in njene okolice, se mnogi z njihovo gradnjo ne strinjajo (Suhadolnik, 2018).

# **10 ANALITIČNI POVZETEK**

V magistrski nalogi sem se osredotočila na štiri glavne dejavnosti povezane z reko Sočo in njenimi pritoki na območju petih občin, za katere morajo uporabniki reke plačevati dajatve občini ali državi. Mednje sodijo turizem in z njim povezane rekreacijske dejavnosti na reki: rafting, kajak in ribolov, proizvodnja električne energije v hidroelektrarnah ter odvzem

naplavin. V tabeli 23 so zbrani vsi zneski dajatev, ki sem jih navedla po posameznih poglavjih v nalogi. Zneski so zaradi preglednosti zaokroženi na tisoč EUR.

*Tabela 23: Povzetek skupnih prihodkov občin in države iz naslova rabe Soče v letih 2017 in 2018 (v tisoč EUR)*

	<b>2017</b>	<b>2018</b>
Rafting in kajak	54,1	74,4
Ribolov	20,6	18,6
Proizvodnja električne energije v hidroelektrarnah	2.758,2	2.853,9
Raba (odvzem) naplavin	273,2	394,3
Skupaj	3.106,2	3.341,1

*Vir: Medobčinska uprava občin Bovec, Kobarid, Tolmin in Kanal ob Soči (2017), Medobčinska uprava občin Bovec, Kobarid, Tolmin in Kanal ob Soči (2019), Ministrstvo za kmetijstvo, gozdarstvo in prehrano (2009a), Ministrstvo za kmetijstvo, gozdarstvo in prehrano (2009b), Ministrstvo za kmetijstvo, gozdarstvo in prehrano (2018a), Ministrstvo za kmetijstvo, gozdarstvo in prehrano (2018b) in Direkcija Republike Slovenije za vode (2020).*

Na podlagi podatkov v tabeli 23 ugotavljam, da po višini fiskalnih dajatev med vsemi dejavnostmi močno izstopa proizvodnja električne energije v malih in velikih hidroelektrarnah na reki Soči s pritoki. Druga storitev obremenjevanja vode, ki od uporabnikov zahteva visoke zneske dajatev, pa je odvzem naplavin. Ta posebna raba vode torej zahteva dvojno plačilo, kot plačilo za vodno pravico in kot vodno povračilo – v tabeli so navedeni njihovi skupni zneski. Tretja dejavnost je ribolov; ribiški družini za upravljanje svojega ribiškega okoliša državi plačujeta koncesnino. Zadnja storitev pa se nanaša na rekreativne dejavnosti na reki Soči, med katere sodita rafting in kajak. Ta se po vsebini nekoliko razlikuje od prvih treh dejavnosti, saj tu ne gre za plačila vodnih pravic, vodnih povračil oziroma koncesnin, pač pa je plovba po reki Soči uzakonjena z odlokom, ki uporabnikom določa nakup dovolilnic za plovbo.

Na podlagi navedenega ugotavljam, da je v letu 2017 skupni znesek fiskalnih dajatev iz naslova rabe reke Soče s pritoki znašal približno 3,1 milijon EUR, v letu 2018 pa 3,3 milijone EUR. To pa prinaša tudi odgovor na osrednje raziskovalno vprašanje naloge, in sicer ugotavljam, da reka Soča s pritoki ni samo reka, ki teče po dolini in nam predvsem v poletnih mesecih krajša čas, ampak z dejavnostmi, ki so z njo povezane, ustvarja tudi pomembne fiskalne dajatve.



## SKLEP

Reka Soča je ena najlepših rek v Evropi, tako zaradi svoje turkizne barve kot tudi zaradi narave, po kateri teče. Po Sloveniji teče skozi pet občin, vsako izmed njih zaznamuje na svoj način. Ljudje smo se jo naučili uporabljati za lastne potrebe. Vsakršno posebno rabo vode je potrebno prijaviti državi, ta pa zaračuna vodne dajatve. Plačila za dajatve se stekajo v občinske in državne proračune.

V prvem delu magistrske naloge sem preučila pravni okvir in ureditev javnih financ v Sloveniji in Evropski uniji. Ker pa je tema moje naloge usmerjena v področje reke Soče, sem v nadaljevanju raziskala zakonodajo na področju voda. Veliko rek, kot tudi samo varovanje voda in upravljanje z njimi, presega nacionalne meje, zato je celovita in trdna zakonodaja širšega področja ključna. Smernice ureditve vodnih storitev na področju EU in držav članic od leta 2000 določa Vodna direktiva. Blagoeva in Rossing (2015, str. 5) trdita, da je vodni sektor v Evropi na področju organizacije še vedno močno raznolik. Prav tako Egenhofer, Alessi, Teusch in Nunez Ferrer (2012, str. 2, 15) na področju ureditve voda v EU navajajo še veliko izzivov in pomanjkljivosti. V slovensko zakonodajo je bila Vodna direktiva večinoma prenesena z Zakonom o varstvu okolja in Zakonom o vodah.

V drugem delu naloge pa sem se usmerila na področje fiskalnih dajatev, povezanih z rabo reke Soče. Mednje sodijo plačila za vodno pravico in vodna povračila. Slednja v celoti polnijo državni Sklad za vodo, medtem ko se plačila za vodno pravico delijo med državne in občinske proračune, odvisno od dejavnosti. Preučila sem torej samo dejavnosti, ki imajo direkten vpliv na reko. Ugotovila sem, da je za javni proračun najbolj donosna dejavnost na reki Soči proizvodnja električne energije, na reki obratuje 5 velikih hidroelektrarn z več kot 10 MW nazivne moči. Med državo in občinami se plačilo za koncesijo razdeli v razmerju 40 : 60 v korist občin, pri čemer se plačilo med občinami razdeli sorazmerno glede na celotni bruto potencial, ki je na območju posamezne občine. Drugi sklop najvišjih dajatev so koncesije za odvzem naplavin iz reke Soče in njenih dveh pritokov, Tolminke in Bače. V tem primeru se plačilo za koncesijo deli v občinski in državni proračun v razmerju 50 : 50. Če je odvzemno mesto na meji dveh občin, si občini prihodke razdelita glede na pripadajoči delež odvzemnega mesta. Prihodki od prodaje dovolilnic za plovbo po reki se prav tako stekajo v proračune občin; 40 % občinama Bovec in Kobarid ter 20 % občini Tolmin. Koncesijska dajatev iz naslova koncesije za izvajanje ribiškega upravljanja v ribiških okoliših prinaša najnižje prihodke, gre pa v celoti v proračun države.

Voda je naša najdragocenejša dobrina in vir življenja za ljudi, živali, rastline in tudi celotno gospodarstvo. Je naš najpomembnejši obnovljivi vir energije. Skozi dolgo zgodovino in s stalno prisotnostjo v naravi se jo je človek naučil izkoriščati sebi v prid. Zaradi sodobnega načina življenja, podnebnih sprememb, rasti števila prebivalstva in vedno večje onesnaženosti okolja pa se na nekaterih delih sveta že soočajo s hudim pomanjkanjem čiste, pitne vode. V Sloveniji tega problema še nimamo. Vodnatost rek je velika, izviri pitne vode

polni, zato vodo še vedno obravnavamo kot samoumevno in v neomejenih količinah dano dobrino. Morda se njene minljivosti še premalo zavedamo. Po podatkih OECD (2012, str. 3) naj bi do leta 2050 povpraševanje ljudi po vodi naraslo kar za 55 %. Prav zaradi dejstva, da voda ni neizčrpen naravni vir, je za zagotovitev neprekinjenega dostopa do vode in v izogib nepotrebnemu trošenju nujno, da je dostop do (čiste) vode reguliran, raba vode pa plačljiva, saj se le tako lahko spodbuja posamezne uporabnike k trajnostni rabi te dobrine.

## LITERATURA IN VIRI

1. A Floods Working Group (CIS). (2012). *Resource document - Flood Risk Management, Economics and Decision Making Support*. Pridobljeno 28. julija 2020 iz [https://ec.europa.eu/environment/water/flood\\_risk/pdf/WGF\\_Resource\\_doc.pdf](https://ec.europa.eu/environment/water/flood_risk/pdf/WGF_Resource_doc.pdf)
2. Agencija Republike Slovenije za okolje. (2019a). *Pregled hidroloških razmer površinskih voda v Sloveniji: Poročilo o monitoringu za leto 2018*. Ljubljana: Agencija Republike Slovenije za okolje.
3. Agencija Republike Slovenije za okolje. (2019b). *Začasna izjava Svetovne meteorološke organizacije o stanju podnebja leta 2019*. Ljubljana: Agencija Republike Slovenije za okolje.
4. AJPES. (brez datuma a). Dodatni podatki k izkazu poslovnega izida v obdobju od 1.1. do 31.12.2018 [tabela]. *Ribiška družina Soča Nova Gorica*. Pridobljeno 20. julija 2020 iz <https://www.ajpes.si/>
5. AJPES. (brez datuma b). Pojasnila k izkazom in poslovno poročilo za leto 2017. *Ribiška družina Soča Nova Gorica*. Pridobljeno 20. julija 2020 iz <https://www.ajpes.si/>
6. AJPES. (brez datuma c). Dodatni podatki k izkazu poslovnega izida v obdobju od 1.1. do 31.12.2018 [tabela]. *Ribiška družina Tolmin*. Pridobljeno 20. junija 2020 iz <https://www.ajpes.si/>
7. Ambrožič, B. (2019, 30. maj). *Globalno segrevanje: Mit ali resničnost?* [objava na blogu]. Pridobljeno 30. julija 2020 iz <https://bojanambrozic.com/2019/05/30/globalno-segrevanje-mit-ali-resnicnost/>
8. Bizjak, M. (2018, 15. marec). Začenja se plovna sezona na Soči – razmere na reki nevarne. *Radio Koper*. Pridobljeno 15. julija 2020 iz <https://www.rtvsllo.si/radiokoper/novice/zacenja-se-plovna-sezona-na-soci-razmere-na-reki-nevarne/448864>
9. Blagoeva, T. & Rossing, C. (2015). *Study on water services in selected member states, final report*. Ramboll: Copenhagen.
10. Blazetič, N. (2014, 24. junij). Poplave bi zaježili z denarjem EU. *Primorske novice*. Pridobljeno 27. julija 2020 iz <http://www.primorske.si/novice/goriska/poplave-bi-zaježili-z-denarjem-eu->
11. Božič, T., & Zalar, J. (2018, 15. maj). *Oskrba z energijo, Slovenija, 2017*. Statistični urad Republike Slovenije. Pridobljeno 5. junija 2020 iz <https://www.stat.si/StatWeb/news/Index/7412>

12. Božič, T. & Zalar, J. (2019, 15. maj). *Oskrba z energijo, Slovenija, 2018*. Statistični urad Republike Slovenije. Pridobljeno 5. junija 2020 iz <https://www.stat.si/StatWeb/News/Index/8116>
13. Bucik, O. N. (2017, 7. marec). Hitri rasti turizma v Posočju parira le še Ljubljana. *Dnevnik*. Pridobljeno 10. junija 2020 iz <https://www.dnevnik.si/1042764861>
14. Cegnar, T. (2018). Podnebne značilnosti leta 2018. V *Naše okolje, Mesečni bilten Agencije RS za okolje, december 2018, letnik XXV, številka 12* (str. 33-56). Ljubljana: Agencija Republike Slovenije za okolje.
15. Cvikel, M. M. & Zemljič, P. (2000). *Zakon o javnih financah (ZJF) s komentarjem*. Ljubljana: Bonex založba.
16. Čok, M., Cirman, A., Rupel, P. V., Rant, V., Gabrijelčič, I., Kump, N., Kamnik, D. & Lesar, B. M. (2018). *Javne finance v Sloveniji*. Ljubljana: Ekonomska fakulteta.
17. Delimatsis, P. (2015). *The Regulation of Water Services in the EU Internal Market*. Tilburg: Tilburg University.
18. Direkcija Republike Slovenije za vode. (2018). *Atlas voda*. Pridobljeno 28. julija 2020 iz <https://gisportal.gov.si/portal/apps/webappviewer/index.html?id=11785b60acdf4f599157f33aac8556a6>
19. Direkcija Republike Slovenije za vode. (2020). *Preglednica s podatki, zneski in pojasnili o vodni pravici in vodnem povračilu za rabo naplavin in proizvodnjo električne energije v hidroelektrarnah na reki Soči s pritoki za leti 2017 in 2018* [pridobljeno na podlagi zahteve za dostop do informacij javnega značaja]. Ljubljana: Direkcija Republike Slovenije za vode.
20. Direkcija Republike Slovenije za vode (brez datuma a). Vodni kataster. *Portal eVode, GOV.SI*. Pridobljeno 21. junija 2020 iz <http://www.evode.gov.si/index.php?id=84>
21. Direkcija Republike Slovenije za vode (brez datuma b). Atlas voda. *Portal eVode, GOV.SI*. Pridobljeno 28. junija 2020 iz <http://www.evode.gov.si/index.php?id=58>
22. Direkcija Republike Slovenije za vodo. (brez datuma c). *Spletni obrazec za vnos podatkov za plačilo vodnega povračila in podatkov za izračun plačila koncesije za rabo vode*. Pridobljeno 25. julija 2020 iz [https://gea.arso.gov.si/REMIS\\_TGP/OLESVZ/VP\\_Default.aspx](https://gea.arso.gov.si/REMIS_TGP/OLESVZ/VP_Default.aspx)
23. Direkcija Republike Slovenije za vode (brez datuma č). Storitve Direkcije za vode. *Portal GOV.SI*. Pridobljeno 30. julija 2020 iz <https://www.gov.si/drzavni-organi/organi-v-sestavi/direkcija-za-vode/storitve/>
24. Dravske elektrarne Maribor. (brez datuma). *Elektrarne - Hidroelektrarna Zlatoličje*. Pridobljeno 25. julija 2020 iz <https://www.dem.si/sl/elektrarne-in-proizvodnja/elektrarne/?id=2019090409143306>
25. Egenhofer, C., Alessi, M., Teusch, J. & Núñez, Ferrer, J. (2012). *Which economic model for a water-efficient Europe?* Brussels: Centre for European Policy Studies.
26. eSvet. (2019a). *Kako deluje hidroelektrarna?* Pridobljeno 25. julija 2020 iz <https://www.esvet.si/vodna-energija/kako-deluje-hidroelektrarna>
27. eSvet. (2019b). *Vrste hidroelektrarn*. Pridobljeno 25. julija 2020 iz <https://www.esvet.si/vodna-energija/vrste-hidroelektrarn>

28. Europa.eu - uradno spletišče Evropske unije. (brez datuma). *Viri financiranja EU*. Pridobljeno 1. julija 2020 iz [https://europa.eu/european-union/about-eu/eu-budget/revenue-income\\_sl](https://europa.eu/european-union/about-eu/eu-budget/revenue-income_sl)
29. European Commission website. (brez datuma). *Financial transparency system*. Pridobljeno 20. junija 2020 iz [https://ec.europa.eu/budget/fts/index\\_en.htm](https://ec.europa.eu/budget/fts/index_en.htm)
30. Golja, A. (2012). Ekoturizem in raba reke Soče za rekreacijske namene. V *Zbornik prispevkov, I. kongres o vodah Slovenije 2012* (str. 76-90). Ljubljana: Univerza v Ljubljani, Fakulteta za gradbeništvo in geodezijo.
31. Hočevar, M. & Dular, M. (2015). *Uvod v hidroenergetske sisteme*. Ljubljana: Fakulteta za strojništvo.
32. Kolman, G., Mikoš, M. & Povž, M. (2010, 4. oktober). Ribji prehodi na hidroenergetskih pregradah v Sloveniji. *Varstvo narave*. Pridobljeno 27. julija 2020 iz [https://zrsvn-varstvonarave.si/wp-content/uploads/2019/09/Kolman\\_Mikos\\_povz\\_22\\_27.pdf](https://zrsvn-varstvonarave.si/wp-content/uploads/2019/09/Kolman_Mikos_povz_22_27.pdf)
33. Markovič, A. (2019, 23. marec). Dovolilnica za plovbo po Soči bo namesto treh stala kar 15 evrov. *Siol.net*. Pridobljeno 15. maja 2020 iz <https://siol.net/novice/slovenija/dovolilnica-za-plovbo-po-soci-bo-namesto-treh-stala-kar-15-evrov-video-493425>
34. Medobčinska uprava občin Bovec, Kobarid, Tolmin in Kanal ob Soči. (2017). *Finančno poročilo o izvajanju režima na Soči za leto 2017*. Bovec: Medobčinska uprava občin Bovec, Kobarid, Tolmin in Kanal ob Soči.
35. Medobčinska uprava občin Bovec, Kobarid, Tolmin in Kanal ob Soči. (2019). *Finančno poročilo o izvajanju režima na Soči za leto 2018*. Bovec: Medobčinska uprava občin Bovec, Kobarid, Tolmin in Kanal ob Soči.
36. Meljo, J., Gosar, L. & Petelin, Š. (2012). Raba voda in plačilo za rabo voda. *Zbornik prispevkov, I. kongres o vodah Slovenije 2012* (str. 176-185). Ljubljana: Fakulteta za gradbeništvo in geodezijo.
37. Mestna občina Nova Gorica. (2018). *Zaključni račun proračuna Mestne občine Nova Gorica za leto 2017*. Nova Gorica: Mestna občina Nova Gorica.
38. Mestna občina Nova Gorica. (2019a). *Zaključni račun proračuna Mestne občine Nova Gorica za leto 2018*. Nova Gorica: Mestna občina Nova Gorica.
39. Mestna občina Nova Gorica. (2019b). *Predstavitev Nove Gorice*. Pridobljeno iz <https://www.nova-gorica.si/o-mestni-obcini/predstavitev-nove-gorice/>
40. Mestna občina Nova Gorica. (2020). *Individualno posredovana informacija o stanju prihodkov od podeljenih koncesij za vodno pravico na kontu 710312 za leti 2017 in 2018* [pridobljeno na podlagi zahteve za dostop do informacij javnega značaja]. Nova Gorica: Mestna občina Nova Gorica.
41. Ministrstvo za finance. (2020, 15. maj). Financiranje občin. *Portal GOV.SI*. Pridobljeno 6. junija 2020 iz <https://www.gov.si teme/financiranje-obcin/>
42. Ministrstvo za kmetijstvo, gozdarstvo in prehrano. (2009a). *Koncesijska pogodba za izvajanje koncesije v Tolminskem ribiškem okolišu*. Ljubljana: Ministrstvo za kmetijstvo, gozdarstvo in prehrano.

43. Ministrstvo za kmetijstvo, gozdarstvo in prehrano. (2009b). *Koncesijska pogodba za izvajanje koncesije v Goriškem ribiškem okolišu*. Ljubljana: Ministrstvo za kmetijstvo, gozdarstvo in prehrano.
44. Ministrstvo za kmetijstvo, gozdarstvo in prehrano. (2018a). *Aneks št. 1 h Koncesijski pogodbi za izvajanje koncesije v Tolminskem ribiškem okolišu*. Ljubljana: Ministrstvo za kmetijstvo, gozdarstvo in prehrano.
45. Ministrstvo za kmetijstvo, gozdarstvo in prehrano. (2018b). *Aneks št. 1 h Koncesijski pogodbi za izvajanje koncesije v Goriškem ribiškem okolišu*. Ljubljana: Ministrstvo za kmetijstvo, gozdarstvo in prehrano.
46. Ministrstvo za okolje in prostor. (2015). Hidrografska mreža, porečja in povodji. Načrt upravljanja voda - Publikacijske karte. *Portal GOV.SI*. Pridobljeno 29. julija 2020 iz [https://www.gov.si/assets/ministrstva/MOP/Dokumenti/Voda/NUV/af2696d40d/1\\_1\\_Hidrografska\\_Mreza\\_Porecja\\_In\\_Povodji.pdf](https://www.gov.si/assets/ministrstva/MOP/Dokumenti/Voda/NUV/af2696d40d/1_1_Hidrografska_Mreza_Porecja_In_Povodji.pdf)
47. Ministrstvo za okolje in prostor. (2020a, 13. februar). Odločitve 61. redne seje Vlade RS s področja Ministrstva za okolje in prostor. *Portal GOV.SI*. Pridobljeno 25. junija 2020 iz <https://www.gov.si/novice/2020-02-13-odlocitve-61-redne-seje-vlade-rs-s-podrocja-ministrstva-za-okolje-in-prostor/>
48. Ministrstvo za okolje in prostor. (2020b, 7. maj). Načrt upravljanja voda. *Portal GOV.SI*. Pridobljeno 29. julija 2020 iz <https://www.gov.si teme/nacrt-upravljanja-voda-na-vodnih-obmocjih/>
49. Ministrstvo za zunanje zadeve. (2020, 7. maj). Proračun EU. *Portal GOV.SI*. Pridobljeno 18. junija 2020 iz <https://www.gov.si teme/proracun-eu/>
50. Močnik, B. (2018, 9. april). Raftarji zagrozili, da ne bodo plačali dovolilnic. *Delo*. Pridobljeno iz <https://www.delo.si/novice/slovenija/raftarji-zagrozili-da-ne-bodo-placali-dovolilnic.html>
51. Močnik, B. (2019a, 28. februar). Kraljevska gostija vidre v tolminski ribogojnici. *Delo*. Pridobljeno 20. maja 2020 iz <https://www.delo.si/lokalno/primorska-in-notranjska/kraljevska-gostija-vidre-v-tolminski-ribogojnici-154798.html>
52. Močnik, B. (2019b, 21. marec). Soča ne potrebuje še krajinskega parka. *Delo*. Pridobljeno 4. aprila 2020 iz <https://www.delo.si/novice/slovenija/soca-ne-potrebuje-se-krajinskega-parka-161755.html>
53. Močnik, B. (2019c, 26. september). Bistra hči planin izgublja svojo moč. *Delo*. Pridobljeno 30. julija 2020 iz <https://www.delo.si/novice/slovenija/bistra-hci-planin-izgublja-svojo-moc-231646.html?fbclid=IwAR1tgnKuAbzmxtP6ZfYS6Hc6uztmnm uGqp8F9CsPHbCgCk3WphyG4RblN1A>
54. NASA. (brez datuma). *Global Climate Change: Vital Signs of the Planet*. Climate Change: How Do We Know? Pridobljeno 15. junija 2020 iz <https://climate.nasa.gov/evidence/>
55. Občina Bovec. (2019). *Zaključni račun za leto 2018*. Pridobljeno 15. junija 2020 iz [https://www.obcina.bovec.si/gradivo/OBCINSKI%20SVET%20SEJE%202018-2022/5.seja\\_OSOB\\_28.3.2019/ZAKLJU%c4%8cNI%20RA%c4%8cUN%202018-OBRAZLO%c5%bdITVE.pdf](https://www.obcina.bovec.si/gradivo/OBCINSKI%20SVET%20SEJE%202018-2022/5.seja_OSOB_28.3.2019/ZAKLJU%c4%8cNI%20RA%c4%8cUN%202018-OBRAZLO%c5%bdITVE.pdf)

56. Občina Bovec. (2020). *Individualno posredovana informacija o stanju prihodkov od podeljenih koncesij za vodno pravico na kontu 710312 za leti 2017 in 2018* [pridobljeno na podlagi zahteve za dostop do informacij javnega značaja]. Bovec: Občina Bovec.
57. Občina Bovec. (brez datuma a). *Medobčinska uprava*. Pridobljeno 15. junija 2020 iz <https://obcina.bovec.si/medobcinska-uprava/>
58. Občina Bovec. (brez datuma b). *Predstavitev občine*. Pridobljeno 6. junija 2020 iz <https://obcina.bovec.si/predstavitev-obcine/>
59. Občina Kanal ob Soči. (2020). *Individualno posredovana informacija o stanju prihodkov od podeljenih koncesij za vodno pravico na kontu 710312 za leti 2017 in 2018* [pridobljeno na podlagi zahteve za dostop do informacij javnega značaja]. Kanal ob Soči: Občina Kanal ob Soči.
60. Občina Kobarid. (2020). *Individualno posredovana informacija o stanju prihodkov od podeljenih koncesij za vodno pravico na kontu 710312 za leti 2017 in 2018* [pridobljeno na podlagi zahteve za dostop do informacij javnega značaja]. Kobarid: Občina Kobarid.
61. Občina Tolmin. (2018). *Zaključni račun proračuna Občine Tolmin za leto 2017, Letno poročilo*. Tolmin: Občina Tolmin.
62. Občina Tolmin. (2019). *Zaključni račun proračuna Občine Tolmin za leto 2018, Letno poročilo*. Tolmin: Občina Tolmin.
63. OECD. (2012). *OECD Enviromental Outlook to 2050*. OECD Publishing.
64. Prijatelj, M. (2019, 28. februar). V 2018 v Sloveniji skoraj 15,7 milijona turističnih prenočitev. *Prihodi in prenočitve turistov, podrobni podatki, Slovenija, januar–december 2018*. Statistični urad Republike Slovenije. Pridobljeno 28. julija 2020 iz <https://www.stat.si/StatWeb/News/Index/7978>
65. Publications Europa.eu. (2017, 7. februar). *Evropa 2020: Strategija za rast in zaposlovanje*. Pridobljeno 27. junija 2020 iz [http://publications.europa.eu/resource/cellar/8d8026dc-d7d7-4d04-8896-e13ef636ae6b.0024.02/DOC\\_2](http://publications.europa.eu/resource/cellar/8d8026dc-d7d7-4d04-8896-e13ef636ae6b.0024.02/DOC_2)
66. Računsko sodišče Republike Slovenije. (2013). *Revizijsko poročilo - Izvajanje Zakona o vodah, številka: 3260-1/2011/72*. Ljubljana: Računsko sodišče Republike Slovenije.
67. Ribiška družina Soča Nova Gorica. (brez datuma a). *Ribolovni okoliš*. Pridobljeno 18. maja 2020 iz <http://www.ribiska-druzina-soca.si/page/index.php/o-druzini/ribolovni-okolis>
68. Ribiška družina Soča Nova Gorica. (brez datuma b). *O ribiški družini*. Pridobljeno 20. maja 2020 iz <http://www.ribiska-druzina-soca.si/page/index.php>
69. Ribiška družina Tolmin. (2020). *Individualno posredovana informacija o številu prodanih ribolovnih dni v letih 2017 in 2018*. Tolmin: Ribiška družina Tolmin.
70. Ribiška družina Tolmin. (brez datuma a). *Predstavitev*. Pridobljeno 20. maja 2020 iz <https://www.ribiska-druzina-tolmin.si/predstavitev/>
71. Ribiška družina Tolmin. (brez datuma b). *Pravila ribolova in cenik*. Pridobljeno 20. avgusta 2020 iz <https://www.ribiska-druzina-tolmin.si/cenik-in-pravila-ribolova/>

72. Ribiške karte. (brez datuma a). *Zavod za ribištvo Slovenije*. Pridobljeno 26. junija 2020 iz <https://www.ribiskekarte.si/zavod-za-ribistvo-slovenije/soca-4>
73. Ribiške karte. (brez datuma b). *Ribiška družina Soča*. Pridobljeno 20. avgusta 2020 iz <https://www.ribiskekarte.si/rd-soca>
74. Ribiška zveza Slovenije. (brez datuma a). *Organiziranost in upravjalci*. Pridobljeno 16. junija 2020 iz <http://ribiska-zveza.si/ribiske-druzine/organiziranost>
75. Ribiška zveza Slovenije. (brez datuma b). *Zemljevid ribolovnih območij*. Pridobljeno 1. avgusta 2020 iz [http://ribiska-zveza.si/ribiske-druzine/zemljevidi-ribolovnih-obmocij?fbclid=IwAR0rrDPcbPbq6W196Ve5dBVXJF-VtPOgm01il-L15kPkNkRN5e2SeNQot\\_s](http://ribiska-zveza.si/ribiske-druzine/zemljevidi-ribolovnih-obmocij?fbclid=IwAR0rrDPcbPbq6W196Ve5dBVXJF-VtPOgm01il-L15kPkNkRN5e2SeNQot_s)
76. Rutar, T. (2020, 17. junij). *Najpomembnejši obnovljivi vir energije v Sloveniji je les*. Statistični urad Republike Slovenije. Pridobljeno 30. julija 2020 iz <https://www.stat.si/StatWeb/News/Index/8885>
77. Sabljčić, N. (2018, 18. maj). Tudi leto 2017 rekordno za slovenski turizem: 12,6 milijona prenočitev turistov ali 13 % več kot v letu 2016. *Prihodi in prenočitve turistov, Slovenija, 2017*. Statistični urad Republike Slovenije. Pridobljeno 28. julija 2020 iz <https://www.stat.si/StatWeb/News/Index/7411>
78. Smrekar, M. & Konečnik, Ruzzier, M. (2014). Premoženje znamke Dolina Soče med Slovenci. V *Naše gospodarstvo / Our Economy, Vol. 60, No. 5-6, 2014* (str. 30-39).
79. Soča Plovba. (brez datuma). *Dovolilnice in ceniki*. Pridobljeno 7. maja 2020 iz <http://www.soca-plovba.si/dovolilnice-in-ceniki/>
80. Soške elektrarne Nova Gorica, d. o. o. (2018). *Letno poročilo podjetja Soške elektrarne Nova Gorica, d. o. o. za leto 2017*. Pridobljeno 18. julija 2020 iz [https://www.seng.si/mma/letno-porocilo\\_11\\_4\\_18pdf/2018052312105686/](https://www.seng.si/mma/letno-porocilo_11_4_18pdf/2018052312105686/)
81. Soške elektrarne Nova Gorica, d. o. o. (2019). *Letno poročilo podjetja Soške elektrarne Nova Gorica, d. o. o. za leto 2018*. Pridobljeno 18. julija 2020 iz [https://www.seng.si/mma/revidirano\\_lp\\_2018pdf/2019080209353202/](https://www.seng.si/mma/revidirano_lp_2018pdf/2019080209353202/)
82. Soške elektrarne Nova Gorica, d. o. o. (brez datuma a). *Ali ste vedeli?* Pridobljeno 20. julija 2020 iz <https://www.seng.si/druzbeno-odgovornost/ali-ste-vedeli/>
83. Soške elektrarne Nova Gorica, d. o. o. (brez datuma b). *Črpalna hidroelektrarna Avče*. Pridobljeno 27. maja 2020 iz <https://www.seng.si/hidroelektrarne/crpalne-hidroelektrarne/2017060910104485>
84. Soške elektrarne Nova Gorica, d. o. o. (brez datuma c). *Velike hidroelektrarne*. Pridobljeno 1. julija 2020 iz <https://www.seng.si/hidroelektrarne/velike-hidroelektrarne/>
85. Statistični urad Republike Slovenije. (brez datuma a). Občina Bovec. *Slovenske regije in občine v številkah*. Pridobljeno 25. maja 2020 iz <https://www.stat.si/obcine/sl/Municip/Index/10>
86. Statistični urad Republike Slovenije. (brez datuma b). Občina Kanal. *Slovenske regije in občine v številkah*. Pridobljeno 25. maja 2020 iz <https://www.stat.si/obcine/sl/Municip/Index/61>

87. Statistični urad Republike Slovenije. (brez datuma c). Občina Kobarid. *Slovenske regije in občine v številkah*. Pridobljeno 25. maja 2020 iz <https://www.stat.si/obcine/sl/Municip/Index/63>
88. Statistični urad Republike Slovenije. (brez datuma č). Občina Nova Gorica. *Slovenske regije in občine v številkah*. Pridobljeno 25. maja 2020 iz <https://www.stat.si/obcine/sl/Municip/Index/112>
89. Statistični urad Republike Slovenije. (brez datuma d). Občina Tolmin. *Slovenske regije in občine v številkah*. Pridobljeno 25. maja 2020 iz <https://www.stat.si/obcine/sl/Municip/Index/183>
90. Statistični urad Republike Slovenije. (brez datuma e). Prihodi in prenočitve turistov po državah, občine, Slovenija, 2008M01 - 2017M12. *SiStat*. Pridobljeno 21. avgusta 2020 iz [https://pxweb.stat.si/SiStatDb/pxweb/sl/20\\_Ekonomsko/20\\_Ekonomsko\\_\\_21\\_gostinstvo\\_turizem\\_\\_90\\_arhiv\\_\\_01\\_nastanitev\\_mes/2164408S.px/](https://pxweb.stat.si/SiStatDb/pxweb/sl/20_Ekonomsko/20_Ekonomsko__21_gostinstvo_turizem__90_arhiv__01_nastanitev_mes/2164408S.px/)
91. Statistični urad Republike Slovenije. (brez datuma f). Prihodi in prenočitve domačih in tujih turistov, občine, Slovenija, 2018M01 - 2019M12. *SiStat*. Pridobljeno 21. avgusta 2020 iz [https://pxweb.stat.si/SiStatDb/pxweb/sl/20\\_Ekonomsko/20\\_Ekonomsko\\_\\_21\\_gostinstvo\\_turizem\\_\\_01\\_nastanitev\\_\\_01\\_21644\\_nastanitev\\_mesecno/2164437S.px/](https://pxweb.stat.si/SiStatDb/pxweb/sl/20_Ekonomsko/20_Ekonomsko__21_gostinstvo_turizem__01_nastanitev__01_21644_nastanitev_mesecno/2164437S.px/)
92. Suhadolnik, G. (2018, 13. avgust). Ali Soča res potrebuje novo hidroelektrarno? *Dnevnik*. Pridobljeno 15. julija 2020 iz <https://www.dnevnik.si/1042836074>
93. Šantej, B., Stanič, Racman, D., Kodre, N., Rozman, I., Petelin, Š., Koščak, M., Mohorko, T., Đurović, B. & Štravs, L. (2013). *Direktive EU s področja upravljanja voda*. Ljubljana: Uradni list Republike Slovenije.
94. Šprohar, N. (2019, 5. november). Izkoriščamo le polovico energije slovenskih rek. *Eko dežela*. Pridobljeno 16. julija 2020 iz <https://www.ekodezela.si/eko-energetika/izkoriscamo-le-polovico-energije-slovenskih-rek/>
95. Tomšič, M. (2019, 26. oktober). Podražitev na reki Soči: zaradi ogorčenja so šli na ulico. *Siol.net*. Pridobljeno 20. maja 2020 iz <https://siol.net/novice/slovenija/podrazitev-na-reki-soci-zaradi-ogorcenja-so-sli-na-ulico-510472>
96. Vlada Republike Slovenije. (2002). *Koncesijska pogodba za gospodarsko izkoriščanje vode Soče, Idrijce in Bače za proizvodnjo električne energije*. Ljubljana: Ministrstvo za okolje in prostor.
97. Vlada Republike Slovenije. (2011a). *Koncesijska pogodba o medsebojnih razmerjih v zvezi z odvzemanjem naplavin iz lovilne jame na reki Bači*. Ljubljana: Ministrstvo za okolje in prostor.
98. Vlada Republike Slovenije. (2011b). *Koncesijska pogodba o medsebojnih razmerjih v zvezi z odvzemanjem naplavin iz lovilne jame na reki Soči pri Dolinah*. Ljubljana: Ministrstvo za okolje in prostor.
99. Vlada Republike Slovenije. (2011c). *Koncesijska pogodba o medsebojnih razmerjih v zvezi z odvzemanjem naplavin iz lovilne jame na reki Tolminki*. Ljubljana: Ministrstvo za okolje in prostor.



100. Vlada Republike Slovenije. (2011č). *Koncesijska pogodba o medsebojnih razmerjih v zvezi z odvzemanjem naplavin iz struge reke Soče - lokacija pod Kamnim*. Ljubljana: Ministrstvo za okolje in prostor.
101. Vlada Republike Slovenije. (2011d). *Koncesijska pogodba o medsebojnih razmerjih v zvezi z odvzemanjem naplavin iz struge reke Soče - lokacija pod Volarji*. Ljubljana: Ministrstvo za okolje in prostor.
102. Vlada Republike Slovenije. (2011e). *Koncesijska pogodba o medsebojnih razmerjih v zvezi z odvzemanjem naplavin iz struge reke Soče - Lokacija pri Žvikarju*. Ljubljana: Ministrstvo za okolje in prostor.
103. Vlada Republike Slovenije. (2012). *Koncesijska pogodba o medsebojnih razmerjih v zvezi z odvzemanjem naplavin iz struge reke Soče - Lokacija pod Idrskim*. Ljubljana: Ministrstvo za okolje in prostor.
104. Vlada Republike Slovenije. (2016). *Načrt upravljanja voda na vodnem območju Jadranskega morja za obdobje 2016 - 2021*. Ljubljana: Vlada Republike Slovenije.
105. Zavod za ribištvo Slovenije. (2018). *Poslovno poročilo Zavoda za ribištvo Slovenije za leto 2017*. Spodnje Gameljne: Zavod za ribištvo Slovenije.
106. Zavod za ribištvo Slovenije. (2019). *Poslovno poročilo Zavoda za ribištvo Slovenije za leto 2018*. Spodnje Gameljne: Zavod za ribištvo Slovenije.
107. Zavod za ribištvo Slovenije. (2020). *Cenik ribolovnih dovolilnic 2020*. Pridobljeno 20. avgusta 2020 iz [https://www.zzrs.si/uploads/ZZRS2020/Cenik\\_dnevnih\\_ribolovnih\\_dovolilnic\\_2020.pdf](https://www.zzrs.si/uploads/ZZRS2020/Cenik_dnevnih_ribolovnih_dovolilnic_2020.pdf)
108. Zupančič, T. (2020, 5. avgust). Tudi 2019 z rekordnimi števili turističnih prihodov in prenočitev. *Prihodi in prenočitve turistov, podrobni podatki, Slovenija, 2019*. Statistični urad Republike Slovenije. Pridobljeno 15. avgusta 2020 iz <https://www.stat.si/StatWeb/News/Index/8997>
109. Žitnik, M., Čuček, S. & Pograjc, M. (2013). *Voda - od izvira do izpusta. Zbirka Brošure*. Ljubljana: Statistični urad Republike Slovenije.