

UNIVERZA V LJUBLJANI  
EKONOMSKA FAKULTETA

MAGISTRSKO DELO

**ANALIZA ZAPOSLOVANJA INVALIDOV PREKO INVALIDSKIH  
PODJETIJ IN ZAPOSLOTIVENIH CENTROV: PRIMER IZBRANEGA  
PODJETJA**

Ljubljana, januar 2016

SARA SKOPEC

## IZJAVA O AVTORSTVU

Podpisana Sara Skopec, študentka Ekonomske fakultete Univerze v Ljubljani, avtorica predloženega dela z naslovom Analiza zaposlovanja invalidov preko invalidskih podjetij in zaposlitvenih centrov: primer izbranega podjetja, pripravljenega v sodelovanju s svetovalcem prof. dr. Brankom Koržetom.

### IZJAVLJAM

1. da sem predloženo delo pripravila samostojno;
2. da je tiskana oblika predloženega dela istovetna njegovi elektronski obliki;
3. da je besedilo predloženega dela jezikovno korektno in tehnično pripravljeno v skladu z Navodili za izdelavo zaključnih nalog Ekonomske fakultete Univerze v Ljubljani, kar pomeni, da sem poskrbela, da so dela in mnenja drugih avtorjev oziroma avtoric, ki jih uporabljam oziroma navajam v besedilu, citirana oziroma povzeta v skladu z Navodili za izdelavo zaključnih nalog Ekonomske fakultete Univerze v Ljubljani;
4. da se zavedam, da je plagiatorstvo – predstavljanje tujih del (v pisni ali grafični obliki) kot mojih lastnih – kaznivo po Kazenskem zakoniku Republike Slovenije;
5. da se zavedam posledic, ki bi jih na osnovi predloženega dela dokazano plagiatorstvo lahko predstavljalo za moj status na Ekonomski fakulteti Univerze v Ljubljani v skladu z relevantnim pravilnikom;
6. da sem pridobila vsa potrebna dovoljenja za uporabo podatkov in avtorskih del v predloženem delu in jih v njem jasno označila;
7. da sem pri pripravi predloženega dela ravnala v skladu z etičnimi načeli in, kjer je to potrebno, za raziskavo pridobila soglasje etične komisije;
8. da soglašam, da se elektronska oblika predloženega dela uporabi za preverjanje podobnosti vsebine z drugimi deli s programsko opremo za preverjanje podobnosti vsebine, ki je povezana s študijskim informacijskim sistemom članice;
9. da na Univerzo v Ljubljani neodplačno, neizključno, prostorsko in časovno neomejeno prenašam pravico shranitve predloženega dela v elektronski obliki, pravico reproduciranja ter pravico dajanja predloženega dela na voljo javnosti na svetovnem spletu preko Repozitorija Univerze v Ljubljani;
10. da hkrati z objavo predloženega dela dovoljujem objavo svojih osebnih podatkov, ki so navedeni v njem in v tej izjavi.

V Ljubljani, dne 19. januarja 2017

Podpis študenta(-ke): \_\_\_\_\_

# KAZALO

<b>UVOD .....</b>	<b>1</b>
<b>1 PRAVNA UREDITEV IN POLOŽAJ INVALIDOV NA TRGU DELOVNE SILE.. .....</b>	<b>3</b>
1.1 Invalidi in invalidnost.....	3
1.2 Problematika brezposelnosti invalidov.....	6
1.3 Sistem zaposlovanja invalidov v Republiki Sloveniji.....	8
1.4 Oblike zaposlovanja invalidov .....	10
1.4.1 Podporno zaposlovanje.....	11
1.4.2 Zaščitno zaposlovanje.....	12
1.4.3 Invalidsko podjetje .....	14
<b>2 NADOMESTNA IZPOLNITEV KVOTE.....</b>	<b>17</b>
2.1 Kvotni sistem zaposlovanja invalidov .....	17
2.1.1 Zaposlovanje invalidov .....	20
2.1.2 Plačilo prispevka v Sklad za vzpodbujanje zaposlovanja invalidov .....	21
2.1.3 Kvotni sistem zaposlovanja invalidov v državah članicah Evropske unije.....	22
2.2 Uveljavljanje nadomestne izpolnitve kvote.....	24
2.2.1 Napoved za nadomestno izpolnitev kvote .....	24
2.2.2 Mesečno poročanje o realizaciji za nadomestno izpolnitev kvote .....	25
2.3 Pogodba o poslovnem sodelovanju z invalidskim podjetjem in zaposlitvenim centrom.....	25
2.4 Izračun in oblikovanje rezervacij nadomestne izpolnitve kvote .....	26
2.5 Nadzor nad izvajanjem nadomestne izpolnitve kvote .....	27
2.5.1 Sklad Republike Slovenije za vzpodbujanje zaposlovanja invalidov .....	27
2.5.2 Kazenske odločbe.....	28
2.6 Spremembe Zakona o zaposlitveni rehabilitaciji in zaposlovanju invalidov ter Uredbe o določitvi kvote za zaposlovanje invalidov na področju nadomestnega izpolnjevanja kvote.....	29
2.7 Nadomestna izpolnitev kvote v praksi .....	32
<b>3 ANALIZA NADOMESTNE IZPOLNITVE KVOTE V IZBRANEM PODJETJU .....</b>	<b>36</b>
3.1 Predstavitev izbranega podjetja.....	36
3.2 Invalidske kvote.....	37
3.2.1 Zaposlovanje invalidov v obravnavanem podjetju.....	38
3.2.2 Plačilo prispevka v obravnavanem podjetju.....	38
3.3 Napoved za nadomestno izpolnitev kvote .....	39
3.4 Pogodba o poslovnem sodelovanju z invalidskim podjetjem in zaposlitvenim centrom .....	40

3.5	Izračunavanje nadomestne izpolnitve kvote in oblikovanje rezervacij.....	45
3.6	Mesečno poročanje o nadomestni izpolnitvi kvote .....	48
3.7	Nadzor v zvezi z izpolnjevanjem obveznosti glede nadomestne izpolnitve kvote .	49
3.8	Preučitev razmerja med zaposlovanjem invalidov in izpolnjevanjem z nadomestno kvoto ter ugotavljanje najugodnejšega načina za obravnavano podjetje .....	53
3.9	Predlogi za izboljšanje sistema nadomestnega izpolnjevanja kvote .....	55
<b>SKLEP.....</b>		<b>57</b>

<b>LITERATURA IN VIRI.....</b>	<b>59</b>
--------------------------------	-----------

## **PRILOGE**

### **KAZALO TABEL**

Tabela 1: Razmerje med številom brezposelnih oseb in brezposelnih invalidov 2009–2015 na dan 31. julij.....	6
Tabela 2: Število zaposlitvenih centrov in število zaposlenih invalidov v obdobju .....	12
Tabela 3: Primerjava med številom delovnih mest v zaposlitvenih centrih ter potrebami po zaščitni zaposlitvi .....	13
Tabela 4: Število invalidskih podjetij in število zaposlenih v njih 2009–2015 na dan 31. december .....	16
Tabela 5: Delež kvote za zaposlovanje invalidov po dejavnostih.....	19
Tabela 6: Gibanje deleža zaposlenih invalidov v obdobju 2009–2015.....	32
Tabela 7: Izdane odločbe o nadomestni izpolnitvi kvote v obdobju 2006–2015.....	33
Tabela 8: Odprte in zapadle terjatve do zavezancev na dan 31. decembra 2013 in 2014 za kvoto v gospodarstvu (v EUR).....	35
Tabela 9: Izračun kvote za podjetje X januar–junij 2015 .....	37
Tabela 10: Pogodbena vrednost in stroški dela za posamezni mesec brez DDV po zaposlitvenih centrih leta 2015.....	40
Tabela 11: Odstotki stroškov dela za zaposlitvene centre v obdobju 2006–2015 (v %) ....	41
Tabela 12: Različni priznani stroški dela za isto podjetje (v %).....	42
Tabela 13: Razlika med letno pogodbeno vrednostjo in realizacijo pogodbene vrednosti leta 2015 v X. ....	43
Tabela 14: Izračun števila realiziranih invalidov v podjetju X za julij 2015 .....	46
Tabela 15: Stroški dela od zaposlitvenih centrov 4 in 5 v podjetju X za avgust 2015 .....	46
Tabela 16: Skupni stroški dela julija in avgusta za zaposlitvena centra 4 in 5 v podjetju X .....	47
Tabela 17: Pregled mesečne realizacije v podjetju X leta 2015.....	47
Tabela 18: Skupni stroški na mesec in leto glede na način izpolnjevanja kvote (v EUR)..	55

## **KAZALO SLIK**

Slika 1: Delež brezposelnih oseb po starostnih skupinah povprečno 2012–2014.....	7
Slika 2: Sistem zaposlovanja invalidov v RS .....	9
Slika 3: Kvotni sistem v EU .....	23



## UVOD

Invalidi so ena izmed najbolj ranljivih skupin na trgu dela predvsem zaradi neenakosti, ki so jim izpostavljeni in ki jih druge skupine brezposelnih ne občutijo. Ko oseba pridobi formalno oznako invalidnosti, se ji možnosti za zaposlitev zmanjšajo (Zavod RS za zaposlovanje, 2015a, str. 16).

S sprejetjem Zakona o zaposlitveni rehabilitaciji in zaposlovanju invalidov (Ur.l. RS, 16/2007-UPB2, 14/2009 Odl.US: U-I-36/06-18, 84/2011, 84/2011 Odl.US: U-I-245/10-13, U-I-181/10-6, Up-1002/10-7, 87/2011, 98/2014, v nadaljevanju ZZRZI) je bil uveden kvotni sistem zaposlovanja invalidov (v nadaljevanju kvotni sistem), ki se je začel izvajati 1. januarja 2006. Kvotni sistem določa obveznost posameznega delodajalca, da zaposluje predpisan delež invalidov (od skupnega števila zaposlenih delavcev). Z uvedbo tega so se možnosti za zaposlovanje invalidov močno izboljšale, vendar je v Sloveniji še vedno stalni problem, saj je njihov položaj na trgu dela še vedno precej neugoden (Javni jamstveni preživninski in invalidski sklad, 2015; Ministrstvo za delo, družino in socialne zadeve, 2008, str. 1).

Delodajalci, ki glede na zakon ne zaposlujejo dovolj invalidov, lahko izpolnjujejo kvoto tudi tako, da imajo sklenjeno pogodbo o poslovnem sodelovanju z invalidskim podjetjem ali zaposlitvenim centrom. V tem primeru si lahko znižajo obveznost plačila prispevka za vzpodbujanje zaposlovanja invalidov z realizirano izpolnitvijo nadomestne kvote (Kos, 2009, str. 15).

S spremembo ZZRZI (Ur.l. RS, 16/2007-UPB2, 14/2009 Odl.US: U-I-36/06-18, 84/2011, 84/2011 Odl.US: U-I-245/10-13, U-I-181/10-6, Up-1002/10-7, 87/2011) so bile 1. januarja 2012 uvedene novosti predvsem v zvezi z nadomestno izpolnitvijo kvote. Sprejeti so bili bolj zaostreni pogoji, zato se s strani zavezancev še vedno pojavljajo nejasnosti glede njenega izpolnjevanja (Hieng, 2011, str. 85).

Za upoštevanje realizacije nadomestne izpolnitve kvote je pomembno, da se spoštujejo vsi materialni predpisi, ki določajo obveznosti. V nasprotnem primeru delodajalec ne more uveljavljati nadomestne izpolnitve kvote. Delodajalec je v skladu z ZZRZI Skladu za vzpodbujanje zaposlovanja invalidov dolžan plačati prispevek za vzpodbujanje zaposlovanja invalidov (v nadaljevanju prispevek – Hieng, 2011, str. 85).

Kljub spremembam ZZRZI leta 2012 in 2014 se pri izvajanju nadomestne izpolnitve kvote še vedno pojavljajo težave na strani zavezancev, invalidskih podjetij in zaposlitvenih centrov (Belec et al. 2009, str. 12).

S podobnimi težavami se srečujejo tudi v izbranem podjetju. V podjetju X se na podlagi ekonomskih in pravnih vidikov odločajo o zaposlovanju invalidov ali zapolnjevanju kvote

z nadomestno kvoto. Nadomestno izpolnjevanje kvote je osrednje področje in problem, ki bo v magistrskem delu prikazan bolj podrobno tudi na izbranem podjetju.

Namen magistrskega dela je preveriti, če izbran gospodarski subjekt ravna v skladu s predpisi na področju zaposlovanja invalidov in kateri način izpolnjevanja kvote je zanj najbolj ugoden. Glede na ugotovljene težave je namen naloge podati tudi dopolnitve oziroma spremembe, ki bi bile potrebne, da bi bil sistem nadomestne izpolnitve kvote bolj učinkovit. Obravnavana tema je pomembna za invalidska podjetja, zaposlitvene centre in za zavezance, saj bodo v nalogo vključena vsa dejstva, ki jih morajo upoštevati pri izvajanju nadomestne izpolnitve kvote. Magistrsko delo je namenjeno izbranemu podjetju, saj bodo v njem zbrani odgovori na odprta vprašanja in nejasnosti, ki se pojavljajo pri izvajanju nadomestne izpolnitve kvote. To je pomembno tudi za ostale interesne skupine.

Cilj magistrskega dela je predstaviti problematiko zaposlovanja invalidov, predstaviti ZZRZI in njegove spremembe po letu 2006, prikazati izvajanje nadomestne izpolnitve kvote v izbranem podjetju ter izpostaviti težave, ki se pojavljajo. Cilj magistrskega dela je tudi ugotoviti, kako pogosto se nadomestna izpolnitev kvote izvaja v praksi.

Preučila bom raziskovalna vprašanja, navedena v nadaljevanju.

- Raziskovalno vprašanje 1: Ali se je z uveljavitvijo nadomestnega izpolnjevanja kvote v podjetju X povečal interes za poslovno sodelovanje z invalidskimi podjetji in zaposlitvenimi centri?
- Raziskovalno vprašanje 2: Ali je delež stroškov dela v pogodbeni vrednosti za istovrstno storitev med posameznimi zaposlitvenimi centri enak?
- Raziskovalno vprašanje 3: Ali prihaja do velikih razlik (nad 40 %) med realizirano vrednostjo in vrednostjo pogodbe, ki jo sklenejo gospodarski subjekti v invalidskem podjetju ali zaposlitvenem centru in izbranim podjetjem?
- Raziskovalno vprašanje 4: Ali podjetje X izvaja ustrezne ukrepe, da s strani zaposlitvenih centrov ne prihaja do nepotrjevanja mesečnih poročil?
- Raziskovalno vprašanje 5: Je v izbranem podjetju stroškovno, ekonomsko in pravno gledano kvoto za zaposlovanje invalidov bolj smiselno zapolnjevati z nadomestnim izpolnjevanjem kvote, kot pa imeti zaposlene invalide?
- Raziskovalno vprašanje 6: Ali podjetje X na področju nadomestnega izpolnjevanja kvote ravna v skladu s predpisi na področju zaposlovanja invalidov?

Magistrsko delo je sestavljeno iz teoretičnega in empiričnega dela. V teoretičnem delu bo poglobljeno predstavljen teoretično-analitičen pregled strokovne literature, zakonov ter člankov s področja obravnavane teme. Ta del magistrskega dela bo analiziran s pomočjo deskriptivne (opisne) metode. Empirični del magistrskega dela bo temeljil na raziskavi v izbranem podjetju, ki bo opravljena z metodo opazovanja in vprašanj v obliki intervjuja.



Magistrsko delo bo sestavljeno iz petih glavnih poglavij, tematika je dodatno razdeljena na podpoglavja. Uvodni del bo zajemal predstavitev problematike, namena, cilja ter metod dela. Predstavitev problematike brezposelnosti invalidov in možne oblike zaposlovanja so predstavljene v drugem delu. Tretji del magistrskega dela se nanaša predvsem na predstavitev in opredelitev nadomestnega izpolnjevanja kvote. V četrtem delu preidem na praktični del in predstavitev izvajanja nadomestne izpolnitve kvote v izbranem podjetju, težave, ki se pri tem pojavljajo, na koncu pa podam še predloge za izboljšanje izvajanja nadomestne izpolnitve kvote. Zadnje poglavje povzema vse ugotovitve študije magistrskega dela.

# **1 PRAVNA UREDITEV IN POLOŽAJ INVALIDOV NA TRGU DELOVNE SILE**

## **1.1 Invalidi in invalidnost**

V skladu s 3. členom ZZRZI je invalid oseba, ki pridobi status invalida, kar pomeni, da so z odločbo posebnega programa ugotovljene trajne posledice ali duševne okvare ali bolezni in ima zato bistveno manjše možnosti, da se zaposli, ohrani zaposlitev ali v zaposlitvi napreduje.

Uršič (2002, str. 13) opredeljuje invalida kot posameznika, za katerega se možnosti najti, ohraniti, vrniti se in napredovati v ustrezni zaposlitvi, zaradi pravilno ugotovljene telesne, senzorne, umske ali duševne invalidnosti zmanjšajo.

Invalidnost je podana po 63. členu z Zakonom o pokojninskem in invalidskem zavarovanju (Ur.l. RS, št. 109/2006-UPB4, 112/2006 Odl.US: U-I-358/04-13, 27/2010 Odl.US: U-I-40/09-15, 20/2011 Odl.US: U-II-1/11-46, 84/2011 Odl.US: U-I-245/10-13, 94/2011 Odl.US: U-I-287/10-11, 105/2011 Odl.US: U-I-281/09-14, 96/2012, 39/2013, 107/2013 Odl.US: U-I-146/12-35, 30/2015 Odl.US: U-I-239/14-10, Up-1169/12-24, 102/2015, v nadaljevanju ZPIZ-2), če se zavarovancu zmanjša zmožnost za zagotovitev ali ohranitev delovnega mesta oziroma za poklicno napredovanje zaradi sprememb zdravstvenega stanja, ki jih ni mogoče odpraviti z zdravljenjem ali ukrepi medicinske rehabilitacije. Vzroki za nastanek invalidnosti po 65. členu ZPIZ-2 so lahko poškodbe zunaj dela, poškodbe pri delu, poklicna bolezen in bolezen.

Svetovna zdravstvena organizacija (angl. *World Health Organization*) meni, da invalidnost ni le zdravstveni problem. To je kompleksen pojav, ki se kaže med povezanostjo telesnih značilnostih osebe in značilnostjo družbe, v kateri živi. Neurejeni partnerski odnosi, revščina, čustveni problemi in nizka stopnja izobrazbe so problemi, ki ljudem preprečujejo, da bi dosegli svoj najljubši potencial in prispevali k razvoju družbe (Disabilities, b.l.).

V skladu s 4. členom Pravilnika o merilih in postopku za pridobitev statusa invalida za priznanje pravice do zaposlitvene rehabilitacije in za ocenjevanje zaposlitvenih možnosti invalidov ter o delu rehabilitacijskih komisij (Ur.l. RS, št. 117/2005) se stopnja invalidnosti določa po 5-stopenjski lestvici:

- če pri zaposlovanju ovir in težav ni oziroma so zanemarljive in ocenjene vključno 4 %, je stopnja invalidnosti enaka 0;
- stopnja invalidnosti je enaka 1, če so ovire in težave majhne in ocenjene 5–24 %;
- če so ovire in težave zmerne oziroma znatne in ocenjene 25–49 %, je stopnja invalidnosti enaka 2;
- če so ovire in težave pri zaposlovanju velike oziroma težke in ocenjene 50–95 %, je stopnja invalidnosti enaka 3;
- če so ovire in težave popolne in ocenjene 96–100 %, je stopnja invalidnosti po lestvici enaka 4.

Status invalida glede na 5. člen Pravilnika o merilih in postopku za pridobitev statusa invalida, za priznanje pravice do zaposlitvene rehabilitacije in za ocenjevanje zaposlitvenih možnosti invalidov ter o delu rehabilitacijskih komisij pridobijo osebe, pri katerih se na podlagi lestvice ugotovi stopnja ovir in težav pri zaposlovanju (2–4).

Invalidnost se v skladu z drugim odstavkom 63. člena ZPIZ-2 razvršča v naslednje kategorije:

- I. kategorija: če zavarovanec ni več zmožen opravljati svojega poklica oziroma nima več delovne zmožnosti;
- II. kategorija: če je zavarovančeva delovna zmožnost za poklic zmanjšana za 50 % ali več;
- III. kategorija: če je zavarovančeva delovna zmožnost za njegov poklic zmanjšana za manj kot 50 % ali če zavarovanec ni več zmožen za delo s polnim delovnim časom, lahko pa opravlja določeno delo vsaj s polovico polnega delovnega časa oziroma če lahko zavarovanec dela še v svojem poklicu s polnim delovnim časom, vendar pa ni zmožen za delo na delovnem mestu, na katerega je razporejen.

Zavarovanec, kateremu je priznana invalidnost I. kategorije ter izpolnjuje pogoj gostote pokojninske dobe, ima zaradi podane delovne nezmožnosti pravico do invalidske pokojnine. Zavarovancu, ki je razvrščen v II. ali III. kategorijo invalidnosti, se ugotavlja preostala delovna zmožnost. Na podlagi tega lahko pridobi pravico do premestitve na drugo delovno mesto oziroma drugo delo, pravico do priznanja omejitev pri delu, pravico do dela s krajšim delovnim časom in pravico do poklicne rehabilitacije. Delovnemu invalidu skladno s priznanimi pravicami pripada tudi denarno nadomestilo iz naslova invalidnosti (41. člen, 64. člen, 81–86. člen, 72. člen ZPIZ-2).

Zaposlitvena rehabilitacija po 4. členu ZZRZI so storitve, ki se izvajajo z namenom, da se invalid usposobi za ustrezno delo, se zaposli, zaposlitev zadrži in v njej napreduje ali spremeni svojo poklicno kariero. V storitev zaposlitvene rehabilitacije napotuje Zavod Republike Slovenije za zaposlovanje (v nadaljevanju ZRSZ) in delodajalci.

Glede na ocene je že več kot milijarda ljudi, ki ima različno obliko invalidnosti, kar je približno 15 % svetovnega prebivalstva. Po podatkih Svetovne zdravstvene organizacije (angl. *World Health Organization*) število invalidov še vedno raste (*World Health Organization*, b.l.).

V Sloveniji se okvirna ocena deleža invalidov giblje 12–13 % celotnega prebivalstva, kar se ne razlikuje od ocene svetovnega prebivalstva in tudi Evropske unije (v nadaljevanju EU). Odločbo o invalidnosti glede na različne zakone ima od tega 8 % invalidov, po ocenah invalidskih organizacij pa je preostalih 5 % oseb z večjo telesno okvaro (*Ministrstvo za delo, družno, socialne zadeve in enake možnosti*, 2014, str. 3).

Republika Slovenija (v nadaljevanju RS ali Slovenija) je primerljiva z drugimi evropskimi državami, saj ima sodobno politiko invalidskega varstva. Je država, ki uresničuje načela enakih možnosti in družbene pravičnosti za vse državljane, kar je dokazala s sprejetjem prvega Akcijskega programa za invalide 2007–2013 in nato še drugega Akcijskega programa za invalide 2014–2021. Namen Akcijskega programa za invalide je spodbujati spoštovanje dostojanstva invalidov ter varovati, spodbujati in zagotavljati enakovredno in polnopravno uživanje človekovih pravic. Akcijski program za invalide 2014–2021 obsega 13 temeljnih ciljev in 91 ukrepov, ki celovito urejajo vsa področja življenja invalidov (*Ministrstvo za delo, družno, socialne zadeve in enake možnosti*, 2014, str. 3).

Pravice invalidov v RS so urejene v področni zakonodaji. Različni zakoni urejajo različne pravice invalidov na različnih področjih (*Ministrstvo za delo, družno, socialne zadeve in enake možnosti*, 2014, str. 4):

- Zakon o izenačevanju možnosti invalidov (Ur.l. RS, št. 94/2010, 50/2014);
- Zakon o uresničevanju načela enakega obravnavanja (Ur.l. RS, št. 93/2007-UPB1);
- Zakon o družbenem varstvu duševno in telesno prizadetih oseb (Ur.l. SRS, št. 41/1983, Ur.l. RS, št. 114/2006 – ZUTPG, 122/2007, 61/2010 – ZSVarPre, 40/2011 ZSVarPre-A);
- ZZRZI;
- ZPIZ-2;
- Zakon o delovnih razmerjih (Ur.l. RS, št. 42/2002, 46/2007 Odl.US: U-I-45/07, 103/2007, 83/2009 Odl.US: U-I-284/06-26,21/2013, 78/2013, 52/2016);
- Zakon o invalidskih organizacijah (Ur.l. RS, št. 108/2002).

V nadaljevanju bo magistrsko delo osredotočeno predvsem na predstavitev ZZRZI.

## 1.2 Problematika brezposelnosti invalidov

Slovenija se je v zadnjih letih soočala z veliko gospodarsko krizo. Posledice je močno občutil trg dela. Gospodarska kriza je povzročila številne stečaje podjetij in množična odpuščanja, kar je pomenilo zmanjšanje delovno aktivnega prebivalstva. Razmere na trgu se sicer izboljšujejo, vendar počasneje, kot se krepi gospodarska rast (Ministrstvo za delo, družno, socialne zadeve in enake možnosti, 2014, str. 3, 4).

Zaposlovanje invalidov je še vedno velik problem, saj je na trgu dela veliko brezposelnih invalidov. Invalidnost in z njo pogojena oviranost pri iskanju dela in pri samem delu je razlog, da invalidi predstavljajo eno najbolj ranljivih skupin na trgu dela in so težje zaposljivi. Ko pridobijo formalno oznako invalidnosti, se jim možnosti za zaposlitev zmanjšajo. Tabela 1 prikazuje podatke o razmerju med številom vseh brezposelnih oseb in brezposelnimi invalidi 2009–2015 v Sloveniji (Uršič et al., 2015, str. 35; Zavod RS za zaposlovanje, 2015a, str. 16).

*Tabela 1: Razmerje med številom brezposelnih oseb in brezposelnih invalidov 2009–2015 na dan 31. julij*

Leto	Število brezposelnih oseb	Število brezposelnih invalidov	% invalidov med brezposelnimi	Število zaposlitev brezposelnih invalidov	% delovnih invalidov med brezposelnimi invalidi
2009	96.672	13.132	13,6	1.629	80,4
2010	110.021	14.920	13,6	1.618	80,9
2011	112.754	16.873	15,0	2.107	81,1
2012	118.061	17.454	14,8	2.694	82,2
2013	124.015	17.936	14,5	2.694	82,2
2014	119.458	17.646	14,8	2.929	80,8
2015	113.076	16.797	14,9	2.817	78,5

*Vir: ZRSZ, Letno poročilo 2013, 2014, str. 5; ZRSZ, Letno poročilo 2016, 2016, str. 36*

Po podatkih Zavoda RS za zaposlovanje (v nadaljevanju ZRSZ) delež invalidov med registrirano brezposelnimi osebami počasi upada, a je še vedno problematičen. Vse aktivnosti v zadnjih letih na ZRSZ so bile usmerjene v reševanje zaposlitvenih težav invalidov, predvsem v povečanje njihovega zaposlovanja. Pomembno je, da se po podatkih ZRSZ od leta 2011 povečuje število zaposlitev brezposelnih invalidov (ZRSZ, 2015b, str. 48).

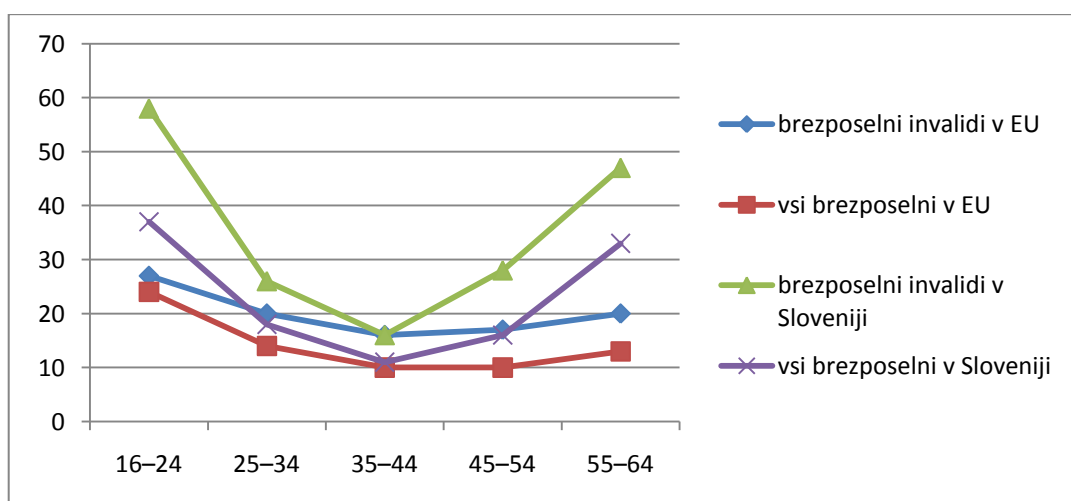
Invalidi imajo zaradi nižje izobrazbe manjše izhodiščne možnosti pri zagotavljanju zaposlitve, službo hitreje izgubijo in težko napredujejo. Zaradi omenjenih dejavnikov in

zmanjšane ali omejene delovne zmožnosti invalida dodatno postavljajo v še slabši položaj pri vključevanju na trg delovne sile. Ne glede na to je zaposlitev za invalide ključnega socialno-ekonomskega pomena pri samostojnem življenju. Brezposelnost ne povzroča le materialnih težav, temveč tudi socialne in čustvene pritiske na posameznika in skupnost, v kateri živi (Ministrstvo za delo, družno, socialne zadeve in enake možnosti, 2014, str. 15; Statistični urad RS, 2007, str. 16).

Še bolj kot število brezposelnih invalidov je problematična starost invalidov in dosežena stopnja izobrazbe ter s tem povezane zaposlitvene možnosti. V nalogi Večletna evalvacija zaposlovanja invalidov iz leta 2014 je Razvojni center za zaposlitveno rehabilitacijo URI Soča primerjal ciljno skupino brezposelnih invalidov z ostalimi brezposelnimi. Ugotovil je, da imajo invalidi v povprečju manj delovne dobe, nižjo izobrazbo in so starejši. Med brezposelnimi invalidi je kar 80 % delovnih invalidov, manjši delež pa je uporabnikov storitev zaposlitvene rehabilitacije. Prejemnikov denarne socialne pomoči je 60–70 %, kar kaže na njihov šibak socialno-ekonomski položaj. Invalidi, ki so bili vključeni v zaposlitveno rehabilitacijo, so imeli v povprečju več kot enkrat višje izhode v zaposlitev, kot invalidi, ki v zaposlitveno rehabilitacijo niso bili vključeni (Univerzitetni rehabilitacijski inštitut Republike Slovenije – Soča, 2014, str. 7–13).

Tudi v ostalih državah članicah EU je problematična stopnja brezposelnosti invalidov, saj je ta (18,3 %) skoraj dvakrat večja od stopnje brezposelnost neinvalidov (9,9 %). Največji delež brezposelnih v EU in Sloveniji povprečno 2012–2014 je bilo starih 16–24 let, kar je razvidno iz Slike 1. V Sloveniji je takih brezposelnih invalidov kar 58,3 %, v EU pa 27,4 %. Velika je tudi razlika v starostni skupini 55–64 let. Na nacionalni ravni znaša 47,1 %, v EU pa 19,7 %. Ti dve starostni skupini invalidov sta najbolj ranljivi, sicer pa podobno velja tudi za ljudi, ki niso invalidi (Mallender et al., 2015, str. 11; Zaviršek, 2014, str. 11, 22).

*Slika 1: Delež brezposelnih oseb po starostnih skupinah povprečno 2012–2014*



*Vir: Zaviršek, European semester country fiche on disability – Slovenia, 2014, str. 11*

Strukturni problem predstavlja predvsem dolgotrajna brezposelnost invalidov. Nanjo vplivata nizka izobrazbena raven in višja starost. Število invalidov med dolgotrajno brezposelnimi osebami od leta 2007 narašča, saj je naraščala tudi skupna brezposelnost. V prvih treh mesecih leta 2015 je bilo med dolgotrajno brezposelnimi osebami 23,7 % invalidov, medtem ko je bil delež v skupni brezposelnosti 14,5-odstoten. Med vsemi brezposelnimi invalidi je kar 80 % dolgotrajno brezposelnih invalidov (Mednarodni dan invalidov 2014, 2016; ZRSZ, 2015a, str. 30).

Med invalidi je delovno aktivnih manj kot 30 %, drugi so invalidsko upokojeni ali nezmožni za delo in samostojno življenje ali veljajo za nezaposljive osebe (Mednarodni dan invalidov 2014, 2016).

Položaj invalidov v Sloveniji in drugod po svetu zagotovo ni idealen, a se številne invalidske organizacije vztrajno trudijo, da bi se njihov položaj izboljšal. K povečanju zaposlovanja brezposelnih invalidov so pripomogli ukrepi Aktivne politike zaposlovanja invalidov (ZRSZ, 2009, str. 69).

Vlada RS vsako leto sprejme program ukrepov Aktivne politike zaposlovanja. Namen ukrepov je zmanjševati oziroma preprečevati brezposelnost. Ukrepi so navedeni v nadaljevanju (Ministrstvo za delo, družino, socialne zadeve in enake možnosti, 2015, str. 22).

1. ukrep: svetovanje in pomoč pri iskanju zaposlitve,
2. ukrep: usposabljanje in izobraževanje,
3. ukrep: spodbujanje zaposlovanja in samozaposlovanja,
4. ukrep: programi za povečanje socialne vključenosti.

Programi socialne vključenosti so v skladu s 35. členom ZZRZI programi, ki so namenjeni ohranjanju in podpori invalidovih delovnih sposobnosti, kamor se vključijo invalidi, ki zaradi invalidnosti niso zaposljivi.

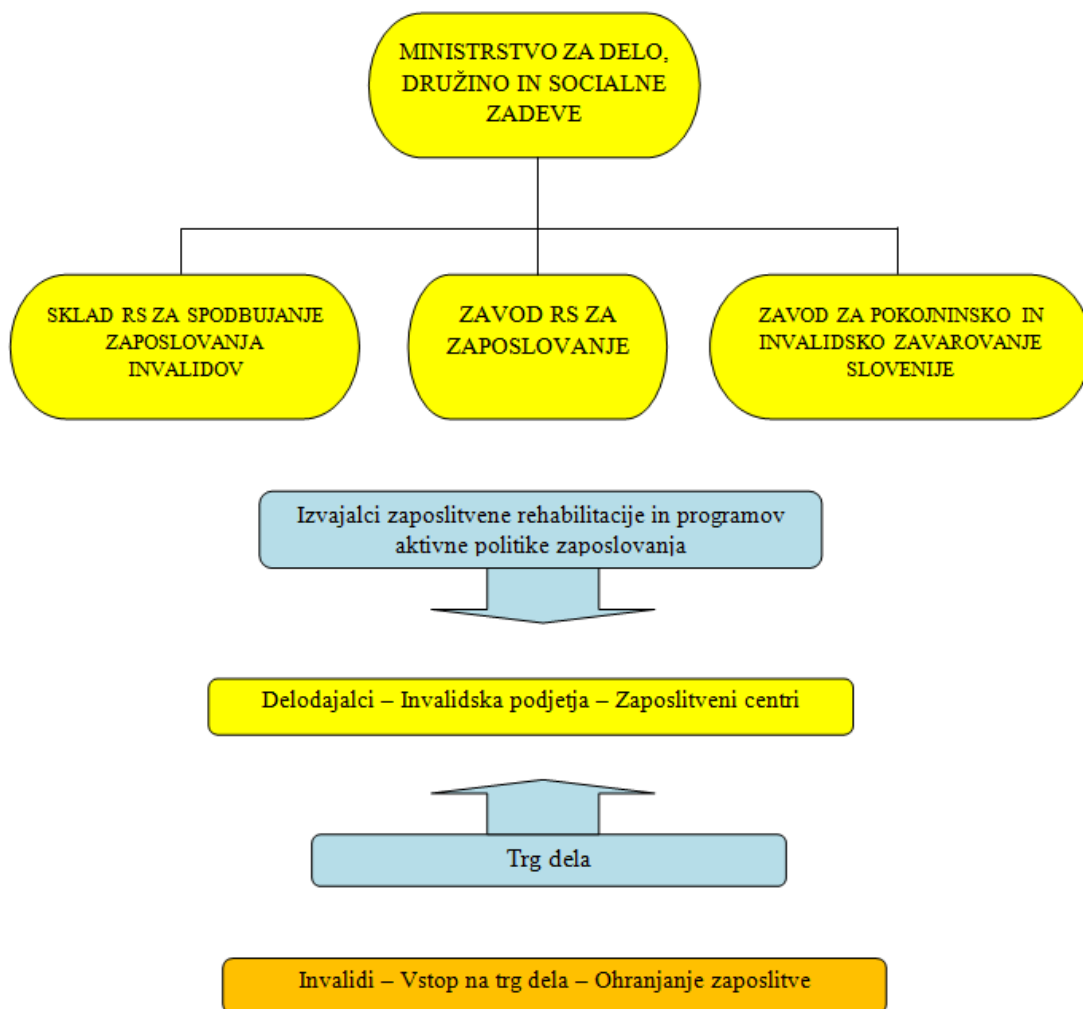
### **1.3 Sistem zaposlovanja invalidov v Republiki Sloveniji**

S problematiko invalidov na trgu dela se ukvarjajo različne institucije. Te so (Računsko sodišče RS, b.l. a, str. 26):

- Ministrstvo za delo, družino, socialne zadeve in enake možnosti RS,
- Sklad za vzpodbujanje zaposlovanja invalidov (v nadaljevanju SVZI ali invalidski sklad),
- ZRSZ,
- Zavod za pokojninsko in invalidsko zavarovanje RS,

- izvajalci zaposlitvene rehabilitacije,
- Univerzitetni rehabilitacijski inštitut RS – URI Soča in druge.

Slika 2: Sistem zaposlovanja invalidov v RS



Vir: Računsko sodišče RS, Revizijsko poročilo – Zaposlovanje invalidov v RS, b.l. a, str. 27

Ministrstvo za delo, družino, socialne zadeve in enake možnosti RS je na področju zaposlovanja invalidov odgovorno za (Računsko sodišče RS, b.l. a, str. 26):

- pripravo zakonodaje in podzakonskih aktov;
- oblikovanje politike;
- načrtovanje potrebnih sredstev za izvajanje;
- koordinacijo med institucijami, ki delujejo na tem področju;
- spremljanje izvajanja predpisov oziroma politik;
- izvajanje nadzora ukrepov v nekaterih primerih.

Na predlog Ministrstva za delo, družino, socialne zadeve in enake možnosti RS je državni zbor leta 2006 sprejel ZZRZI. To je eden pomembnejših zakonov, ki je pomembno vplival na povečanje zaposlovanja invalidov. Predstavljen je v drugem poglavju naloge. Ministrstvo za delo, družino, socialne zadeve in enake možnosti RS ima vodilno vlogo na področju zaposlovanja invalidov, kar je razvidno iz Slike 2 (Vlada RS, 2009, str. 2).

Največje operativne pristojnosti na področju zaposlovanja brezposelnih invalidov ima ZRSZ. Zadolžen je za izvajanje raznih programov in ukrepov, s katerimi brezposelnim osebam in iskalcem zaposlitve pomaga pridobiti ustrezno zaposlitev. Brezposelne invalide napotuje v številne programe v okviru zaposlitvene rehabilitacije in Aktivne politike zaposlovanja. Zavod za pokojninsko in invalidsko zavarovanje Slovenije zagotavlja individualne pravice iz zavarovanja – izplačevanje nadomestil. SVZI je zadolžen za kvotni sistem. Bolj podrobno je predstavljen v drugem poglavju (Računsko sodišče RS, b.l. a, str. 23 in 26).

## **1.4 Oblike zaposlovanja invalidov**

Invalidi zaradi svojih omejitev potrebujejo ustrezne prilagoditve delovnega mesta in okolja. Zagotavljati je potrebno ukrepe, ki bodo invalidom omogočali večjo zaposljivost z usposabljanjem in različnimi programi. Delodajalce je treba seznaniti z možnostjo prilagoditve delovnega okolja in delovnega mesta, invalide pa spodbujati k dejavnemu iskanju zaposlitve (Ministrstvo za delo, družino, socialne zadeve in enake možnosti, 2014, str. 15).

Zaposlovanje invalidov je v posameznih državah različno urejeno. Invalidom, ki ne zmorejo delati na odprtem trgu, je omogočena zaposlitev v posebnih oblikah ali pod posebnimi pogoji. V Sloveniji takšno vlogo opravljajo varstveno-delovni centri, zaposlitveni centri in invalidska podjetja (Računsko sodišče RS, b.l. a, str. 9).

ZRSZ po zaključeni zaposlitveni rehabilitaciji izda oceno zaposlitvenih možnosti invalida, iz katere je razvidno, če je invalid zaposljiv v običajnem delovnem okolju, v podporni ali zaščitni zaposlitvi, za katera dela je usposobljen in kakšne podporne storitve ali prilagoditve potrebuje na delovnem mestu. Če invalid kljub rehabilitaciji ter prilagoditvam delovnega okolja in delovnega mesta ne more dosežati delovnih rezultatov v vrednosti vsaj ene tretjine zaposlenega na običajnem delovnem mestu, ZRSZ oceni, da oseba ni zaposljiva (33. člen ZZRZI).

Invalidi se zaposlujejo v običajnem delovnem okolju, invalidskih podjetjih in v podporni ter zaščitni zaposlitvi na delih, ki ustrezajo njihovim sposobnostim. Delodajalci morajo invalidom zagotoviti enake možnosti zaposlovanja in ohranitve delovnih mest (Računsko sodišče RS, b.l.a., str. 31).



V nadaljevanju bo bolj podrobno predstavljeno podporno zaposlovanje, zaščitno zaposlovanje in invalidsko podjetje.

#### **1.4.1 Podporno zaposlovanje**

Podporno zaposlovanje je po prvem odstavku 48. člena ZZRZI koncept zaposlovanja invalida na delovnem mestu v običajnem delovnem okolju, vendar z izvajanjem in zagotavljanjem podpore delodajalcu, invalidu in delovnemu okolju. Invalidu se lahko zagotavlja strokovna podpora na delovnem mestu, pri uvajanju na delo in pri vključevanju v delovno okolje ter tehnična podpora s prilagoditvijo sredstev za delo in delovnega mesta. Strokovna podpora se izvaja kot usposabljanje in svetovanje za delo, ocenjevanje delovne uspešnosti in spremljanje pri delu. Prav tako se lahko tudi delodajalcu in delovnemu okolju invalida zagotavlja ta vrsta podpore s svetovanjem in informiranjem. Leta 2014 je bilo izdanih 71 odločb o podporni zaposlitvi (ZRSZ, 2015b, str. 27).

Za invalida, za katerega je ZRSZ ugotovil v skladu s 49. členom ZZRZI, da je zaradi svoje invalidnosti zaposljiv le v podporni zaposlitvi, morajo biti izpolnjeni naslednji pogoji:

- usposobljenost invalida za opravljanje del na določenem delovnem mestu;
- izdelan individualizirani načrt podpore delodajalcu in invalidu;
- motiviranost in druge osebne lastnosti invalida, ki zagotavljajo uspešno delo;
- pripravljenost delodajalca na sodelovanje ter na prilagoditev delovnega mesta in okolja v skladu z individualiziranim načrtom.

V pogodbi o zaposlitvi se v skladu s 50. členom ZZRZI poleg obveznih sestavin o delovnih razmerjih opredeli tudi obseg in način tehnične in strokovne podpore delodajalcu, invalidu in delovnemu okolju. Na podlagi sklenjene pogodbe z delodajalcem lahko ima invalid tudi pravico do subvencije plače v višini 5–30 % minimalne plače. Do subvencije plače so upravičeni invalidi v podporni zaposlitvi, na zaščitnem delovnem mestu in v invalidskem podjetju, ki jo uveljavlja invalid pri SVZI. Višina subvencije je odvisna od stopnje invalidnosti. Pokriva razliko med pričakovano (zahtevano) in dejansko učinkovitostjo invalida (zaradi posledic invalidnosti). Sredstva se zagotavljajo iz proračuna RS in SVZI (68–70. člen ZZRZI; ZRSZ, 2009, str. 58).

Delodajalci lahko v primeru podpornega zaposlovanja invalida dobijo na podlagi 72. člena ZZRZI povrnjene stroške zaradi prilagoditve delovnega mesta in sredstev za delo. Upravičeni stroški plačila prilagoditve so stroški, ki jih je treba dodati stroškom, ki bi pri delodajalcu nastali, če bi zaposloval delavce, ki niso invalidi. Pravico lahko delodajalec uveljavlja pri SVZI. Pogoji za pridobitev pravice do plačila stroškov v podpornem zaposlovanju v skladu 73. člena ZZRZI so:

- status invalida,

- odločba o zaposljivosti v podporni zaposlitvi,
- izdelan načrt podpornih storitev,
- končana zaposlitvena rehabilitacija,
- sklenjeno delovno razmerje za nedoločen čas oziroma za določen čas najmanj 24 mesecev,
- zaposlitev invalida nad predpisano kvoto.

#### 1.4.2 Zaščitno zaposlovanje

Zaščitna zaposlitev je po 41. členu ZZRZI zaposlitev invalida v delovnem okolju in na delovnem mestu, ki je prilagojeno njegovim delovnim potrebam in sposobnostim. Zaposlitveni centri zagotavljajo največ zaščitnih delovnih mest in so ustanovljeni prav s tem namenom. Zaščitna delovna mesta lahko vzpostavijo tudi drugi delodajalci, kot so invalidska podjetja in gospodarski subjekti v običajnem delovnem okolju. Zaposlitveni center zagotavlja invalidom delovna mesta, ki zaradi invalidnosti dosegajo 30–70 % pričakovanih delovnih rezultatov in jim je ZRSZ izdal odločbo, da so zaposljivi le na zaščitnih delovnih mestih (Belec et al., 2009, str. 23).

*Tabela 2: Število zaposlitvenih centrov in število zaposlenih invalidov v obdobju 2006–2015*

<b>Leto</b>	<b>Število zaposlitvenih centrov</b>	<b>Število zaposlenih invalidov v zaposlitvenih centrih</b>
<b>2006</b>	8	118
<b>2007</b>	14	156
<b>2008</b>	20	194
<b>2009</b>	26	233
<b>2010</b>	29	258
<b>2011</b>	31	303
<b>2012</b>	33	317
<b>2013</b>	-	-
<b>2014</b>	39	412
<b>2015</b>	44	463

*Vir: Univerzitetni rehabilitacijski inštitut RS, Večletna analiza stroškov in koristi financiranja zaposlitvene rehabilitacije in zaposlovanja invalidov v invalidskih podjetjih in zaposlitvenih centrih, 2013, str. 20; JPI sklad RS, Letno poročilo JPI sklada RS za leto 2014, 2014, str. 40; JPI sklad RS, Letno poročilo JPI sklada RS za leto 2015, 2015, str. 44.*

Delo v zaposlitvenih centrih mora biti glede na 3. in 4. člen Pravilnika o zaposlitvenih centrih strokovno vodeno in opravljeno po navodilih strokovnih sodelavcev in delavcev, ki jih mora zaposlitveni center zaposlovati skladno s številom zaposlenih invalidov. Zaradi

posebnih potreb zaposlenih invalidov morajo biti poslovni prostori dodatno prilagojeni glede na vrsto njihove invalidnosti, zagotovljena pa morajo imeti tudi ustrezna sredstva za delo (peti odstavek 4. člena Pravilnika o zaposlitvenih centrih).

Zaposlitveni center mora imeti najmanj 5 invalidov na zaščitnih delovnih mestih. Za zmanjšanje ali povečanje števila zaposlenih mora pridobiti soglasje ministrstva, pristojnega za invalidsko varstvo (drugi odstavek 43. člena in tretji 45. člena ZZRZI).

Zaposlitveni centri, ki zaposlujejo invalide na zaščitnih delovnih mestih, prejmejo od ministrstva, pristojnega za invalidsko varstvo, finančna sredstva, ki predstavljajo državno pomoč zaradi zaposlovanja invalidov. Invalidi, zaposleni na zaščitnih delovnih mestih, prejmejo mesečno subvencijo plače zaradi doseganja nižjih delovnih rezultatov. Subvencija plače znaša 30–70 % minimalne plače (8. in 9. člen Pravilnika o zaposlitvenih centrih; 70. člen ZZRZI).

Z uvedbo ZZRZI leta 2006 je dejavnost zaposlitvenih centrov pridobila pravne, finančne in organizacijske temelje. Zaposlitveni centri predstavljajo dobro sistemsko rešitev za zaposlovanje težje zaposlitveno oviranih oseb. Mreža zaposlitvenih centrov v Sloveniji se je razširila, kar prikazuje Tabela 2 (Vidmar, 2010, str. 3).

Tabela 2 kaže, da je v obdobju 2006–2009 zaznana intenzivnejša rast števila zaposlitvenih centrov, nato pa se trend postopoma upočasnjuje, podobno tudi rast števila na novo zaposlenih invalidov. Na dan 31. decembra 2015 je bilo registriranih 44 zaposlitvenih centrov, kar pomeni, da je vsak zaposlitveni center v povprečju zaposloval 13 invalidov (JPI sklad RS, 2015, str. 44).

*Tabela 3: Primerjava med številom delovnih mest v zaposlitvenih centrih ter potrebami po zaščitni zaposlitvi*

Leto	Število odločb o zaščitni zaposlitvi	Število zaščitnih zaposlitev	Razmerje med številom odločb in številom zaposlitve (v %)
<b>2006</b>	170	118	69
<b>2007</b>	76	38	50
<b>2008</b>	54	38	70
<b>2009</b>	73	39	53
<b>2010</b>	74	25	34
<b>2011</b>	59	45	76
<b>2012</b>	88	14	16
<b>Skupaj</b>	<b>675</b>	<b>317</b>	<b>47</b>

*Vir: Univerzitetni rehabilitacijski inštitut RS, Večletna analiza stroškov in koristi financiranja zaposlitvene rehabilitacije in zaposlovanja invalidov v invalidskih podjetjih in zaposlitvenih centrih, 2013, str. 23.*

Tabela 3 prikazuje primerjavo med številom delovnih mest v zaposlitvenih centrih in potrebami po zaščitni zaposlitvi. V obdobju 2006–2012 je bilo izdanih 675 odločb o zaščitni zaposlitvi, kar je v povprečju 96 na leto. V enakem obdobju je bilo v zaščitni zaposlitvi 317 invalidov, kar je v povprečju 45 invalidov na leto. Razvidno je, da je v zaposlitvenih centrih v zaščitni zaposlitvi zaposlenih 47 % invalidov, ki so dobili pravico do zaščitne zaposlitve. Leta 2014 je bilo izdanih 94 odločb o zaščitni zaposlitvi in 305 odločb o nezaposljivosti. Ugotovitve kažejo, da se je povečalo število izdanih odločb o nezaposljivosti in odločb o podporni zaposlitvi, nekoliko nižje pa je število izdanih odločb o zaščitni zaposlitvi (ZRSZ, 2015b, str. 27, 47).

### 1.4.3 Invalidsko podjetje<sup>1</sup>

Invalidska podjetja so podjetja, v katerih se usposablajo in zaposlujejo invalidi, ki se glede na svojo invalidnost in preostalo zmožnost glede na svoje zdravstveno stanje ne morejo usposabljeti in zaposliti pod enakimi pogoji kot drugi invalidi. So gospodarske družbe posebnega pomena. Invalidsko podjetje je organizacija, ki zaposluje in usposablja vsaj 40 % invalidov od vseh zaposlenih v gospodarski družbi in mora zaposlovati vsaj 5 delavcev. Skladno s številom zaposlenih invalidov mora zaposlovati strokovne sodelavce s področja zaposlitvene rehabilitacije in zaposlovanja invalidov. Če zaposluje več kot 3 invalide, mora zaposlovati vsaj enega strokovnega sodelavca, sicer pa mora na vsakih 20 zaposlenih invalidov zaposlovati enega strokovnega delavca (Globačnik et al., 2001, str. 85; Mednarodni dan invalidov 2014, 2016; 53. člen ZZRZI).

Invalidska podjetja lahko ustanovijo različne osebe glede na pravno organiziranost. Gospodarski družbi z odločbo podeli status invalidskega podjetja minister, pristojen za invalidsko varstvo. Največ invalidskih podjetij so ustanovile gospodarske družbe, katerih invalidska podjetja so njihova hčerinska podjetja (Invalidska podjetja v RS, 2016; drugi odstavek 54. člena ZZRZI).

Kot podporna zaposlitev in zaposlitveni centri so tudi invalidska podjetja upravičena do posebnih oprostitev in olajšav. Invalid je upravičen do subvencije plače. Odstotek subvencije plače znaša 5–30 % minimalne plače (70. člen ZZRZI).

---

<sup>1</sup> Podjetje je sinonim za gospodarske subjekte. Podjetje je generični pojem za skupek organiziranega premoženja, namenjenega za opravljanje gospodarske dejavnosti, ki mu pravni red neposredno ali posredno preko nosilca podjetništva (npr. gospodarske družbe) priznava status pravne osebe kot nosilca določenih pravic in obveznosti. Za pojem gospodarske družbe se uporablja pojem podjetje. Gospodarske družbe so družbe, ki jih s pravnim poslom ustanovijo pravni subjekti zaradi opravljanja pridobitne dejavnosti in drugih družbenih ciljev na trgu, pravni red pa jim z vpisom v register prizna lastnost pravne osebe (Korže, 2014, str. 69 in 73).

Invalidska podjetja in zaposlitveni centri morajo v skladu s 57. členom ZZRZI vsaj 80 % dobička poslovnega leta nameniti povečanju osnovnega kapitala družbe, zakonskih rezerv ali ga porabiti za enak namen kot druge državne pomoči.

Invalidska podjetja in zaposlitveni centri so dolžna revidirati računovodske izkaze tudi, če po določilih Zakona o gospodarskih družbah (Ur.l. RS, 65/2009-UPB3, 83/2009 Odl.US: U-I-165/08-10, 33/2011, 91/2011, 30/2012 Odl.US: U-I-23/12-14, 32/2012, 57/2012, 44/2013 Odl.US: U-I-311/11-16, 82/2013, 55/2015) niso zavezanci k reviziji. Invalidska podjetja in zaposlitveni centri, ki se glede na Zakon o gospodarskih družbah razvrščajo v srednje ali velike družbe, revidirajo računovodske izkaze vsako leto, invalidska podjetja in zaposlitveni centri, ki se razvrščajo v majhne družbe, pa vsaka 3 leta (59. člen ZZRZI).

Invalidsko podjetje mora obveščati Ministrstvo za delo, družino, socialne zadeve in enake možnosti o pomembnih dogodkih, ki lahko vplivajo na ohranjanje delovnih mest za invalide (drugi odstavek 58. člena ZZRZI).

V Sloveniji so se invalidska podjetja začela ustanavljati pred letom 1976; in sicer z ustanavljanjem invalidskih delavnic, ki so se obdržale do leta 1988, ko so se z uveljavitvijo Zakona o podjetjih preoblikovale v invalidska podjetja (Ur.l. SFRJ, št. 77/88). Invalidske delavnice so bile organizacije združenega dela, ki so zaposlovale in usposabljale tiste invalidne osebe, ki se glede na svojo invalidnost in preostalo delovno zmožnost niso mogle zaposlovati in usposabljati pod enakimi pogoji kot druge invalidne osebe. Leta 1988 je bilo v Sloveniji 11 invalidskih podjetij (Invalidska podjetja v RS, 2016; Ministrstvo za delo, družino socialne zadeve in enake možnosti, 2013, str. 3).

Ministrstvo za delo, družino, socialne zadeve in enake možnosti je v skladu z ZZRZI 1. januarja 2007 vzpostavilo Register invalidskih podjetij RS, v katerem je objavljen seznam invalidskih podjetij v RS. Na dan 5. januarja 2016 je bilo registriranih 146 invalidskih podjetij. Tabela 4 prikazuje v obdobju 2009–2015 število invalidskih podjetij, število zaposlenih invalidov in odstotek invalidov od vseh zaposlenih v invalidskih podjetjih. (Register invalidskih podjetij, 2016).

Iz Tabele 4 je razvidno, da število invalidskih podjetij upada. Podobno kot število invalidskih podjetij upada tudi število zaposlenih. Po drugi strani pa v primerjavi z letom 2009 invalidska podjetja zaposlujejo večji delež invalidov v skupnem številu zaposlenih. V obdobju 2012–2015 je znašal delež 50 %, medtem ko je bil leta 2009 samo 43 %. Razlog za zmanjševanje števila invalidskih podjetij je predvsem v stečajih, saj je veliko invalidskih podjetij hčerinskih družb, ki so v veliki meri vezane na delovanje matične družbe (Univerzitetni rehabilitacijski inštitut Republike Slovenije, 2013, str. 13).

Leta 2014 je bilo v Sloveniji med invalidi 30.544 delovno aktivnih, od tega jih je bilo le 17,4 % zaposlenih v invalidskih podjetjih (Seljak, 2015, str. 4).

*Tabela 4: Število invalidskih podjetij in število zaposlenih v njih 2009–2015 na dan 31. december*

<b>Leto</b>	<b>Invalidska podjetja</b>	<b>Število vseh zaposlenih v invalidskih podjetjih</b>	<b>Število invalidov zaposlenih v invalidskih podjetjih</b>	<b>Odstotek invalidov (v %)</b>
<b>2009</b>	159	13.266	5.706	43
<b>2010</b>	153	12.343	5.364	43
<b>2011</b>	142	11.795	5.449	46
<b>2012</b>	144	11.320	5.672	50
<b>2013</b>	140	11.000	5.500	50
<b>2014</b>	140	10.565	5.323	50
<b>2015</b>	159	10.707	5.398	50

*Vir: Univerzitetni rehabilitacijski inštitut Republike Slovenije, Večletna analiza stroškov in koristi financiranja zaposlitvene rehabilitacije in zaposlovanja invalidov v invalidskih podjetjih in zaposlitvenih centrih, 2013, str. 13; JPI sklad RS, Letno poročilo JPI sklada RS za leto 2014, 2014, str. 40; JPI sklad RS, Letno poročilo JPI sklada RS za leto 2015, 2015, str. 4; Zaviršek, European semester country fiche on disability – Slovenia, 2014, str. 10.*

Leta 2012 se je število zaposlenih invalidov povečalo in od takrat naprej znaša približno 50 %. To je posledica spremembe 74. člena ZZRZI leta 2011, ki je posegel v olajšave invalidskih podjetij. Zakon se je začel uporabljati 1. januarja 2012. Do konca leta 2011 so imela invalidska podjetja olajšavo pri plačilu prispevkov (prispevki za invalidsko in pokojninsko zavarovanje, zdravstveno nego, zdravstveno zavarovanje, starševsko varstvo) za vse zaposlene, če so imela med zaposlenimi 40 % invalidov, kar je zakonski pogoj za ustanovitev invalidskega podjetja. Na povečano zaposlovanje invalidov je vplival predvsem 74. člen ZZRZI, ki določa, da so invalidska podjetja, ki imajo zaposlenih vsaj 50 % invalidov, oproščena plačila prispevkov za vse zaposlene delavce. Posledično se je večina invalidskih podjetij prestrukturirala. Invalidska podjetja so neinvalidne delavce prezaposlovala v svoje povezane družbe in tako dosegla 50 % zaposlenih invalidov (Univerzitetni rehabilitacijski inštitut Republike Slovenije, 2013, str. 5; 74. člen ZZRZI).

Invalidska podjetja in zaposlitveni centri so pomembni deležniki na področju zaposlovanja invalidov. Glede na pridobljene podatke iz evalvacije Večletna analiza stroškov in koristi financiranja zaposlitvene rehabilitacije in zaposlovanja invalidov v invalidskih podjetjih in zaposlitvenih centrih so ugotovili, da so stroški invalidskih podjetij in zaposlitvenih centrov nižji od sredstev, ki jih Slovenija prispeva za brezposelnega. Iz tega je možno zaključiti, da je za državo smotrno vlagati sredstva v invalidska podjetja in zaposlitvene centre, če ta zaposlujejo invalide (Univerzitetni rehabilitacijski inštitut Republike Slovenije, 2013, str. 2).

## 2 NADOMESTNA IZPOLNITEV KVOTE

### 2.1 Kgotni sistem zaposlovanja invalidov

Na področju zaposlovanja invalidov je bilo leto 2006 v Sloveniji prelomno leto. S sprejetjem ZZRZI je bil uveden kvotni sistem. ZZRZI je bil sprejet že leta 2004, leta 2005 pa spremenjen in dopolnjen. Tako se je kvotni sistem začel izvajati 1. januarja 2006. Pred tem je bila pripravljena Uredba o določitvi kvote za zaposlovanje invalidov (Ur.l. RS, št. 111/2005) in ustanovljen SVZI, ki je zadolžen za izvajanje in nadzor kvotnega sistema.

Že prejšnji Zakon o usposabljanju in zaposlovanju invalidnih oseb (Ur.l. SRS, št. 16/1976) je določal možnost uvedbe kvotnega sistema pri zaposlovanju invalidov, če le-to ni potekalo uspešno. Kljub ustrezni pravni podlagi pa do leta 1990 kvotni sistem ni bil uveden. Zanimiv je postal šele po letu 1990, ko se je začela povečevati brezposelnost, še posebej pa se je zaostрила problematika zaposlovanja invalidov. V sistem zaposlovanja invalidov je leta 2004 temeljito posegel ZZRZI (Kalčič, 2005, str. 20).

Namen ZZRZI je vzpostaviti pogoje za enakovredno udeležbo invalidov na trgu dela z ustvarjanjem enakih možnosti in odstranjevanjem ovir ter povečanjem njihove zaposljivosti (ZZRZI, 2. člen). Njegovi glavni splošni cilji so (Računsko sodišče RS, b.l.a, str. 9):

- povečati zaposljivost invalidov,
- povečati stopnjo zaposlenosti,
- povečati socialno vključenost invalidov,
- prerazporeditev sredstev iz pasivnih ukrepov v aktivne ukrepe na področju zaposlovanja invalidov,
- zagotavljanje možnosti za enakovredno udeležbo invalidov na trgu dela z ustvarjanjem ustreznih delovnih pogojev in mest za delo invalidov.

ZZRZI na novo ne uvaja le kvotnega sistema, ampak tudi zaposlitveno rehabilitacijo, različne oblike zaposlovanja invalidov (zaščitna in podporna zaposlitev ter invalidsko podjetje) in različne vzpodbude za zaposlovanje invalidov.

Kgotni sistem je dolžnost delodajalcev, da zaposlujejo določen delež invalidov glede na celotno število zaposlenih v podjetju. Namen kvotnega sistema je pospešiti zaposlovanje invalidov v običajnem delovnem okolju. To je administrativni ukrep, s katerim se delodajalcem naloži, da namenijo določen delež delovnih mest invalidom. Zaposleni, ki imajo sklenjeno pogodbo o zaposlitvi in jih je delodajalec prijavil v zavarovanje na obrazcih M-1 (podlage 01, 02, 05, 13, 16, 19, 29, 34, 40, 51, 52, 64, 65, 84, 85) ne glede na število ur delovne obveznosti, se štejejo v kvoto. Podlage za zavarovanje so prikazane v

Prilogi 1. V kvoto se štejejo tudi zaposleni, ki so na porodniškem dopustu. Število upoštevanih zaposlenih v izračun kvote in število invalidov se lahko preveri na spletnem mestu SVZI.net (Javni jamstveni, preživninski in invalidski sklad RS, 2015; Javni jamstveni, preživninski in invalidski sklad RS, 2016; Uršič, 2004, str. 109).

Z obrazcem M-1, kateri je prikazan v Prilogi 2, zavezanec za prijavo prijavi zavarovanca v pokojninsko in invalidsko zavarovanje, zdravstveno zavarovanje, zavarovanje za starševsko varstvo in/ali zavarovanje za primer brezposelnosti (Zveza računovodij, finančnikov in revizorjev Slovenije, 2014, str. 180).

JPI sklad ugotavlja, da je največ težav oziroma napak pri prijavljanju oseb, ki nimajo odločbe o invalidnosti, imajo pa odločbo ZPIZ o priznani telesni okvari. Zaradi tega je potrebno paziti, da se lahko delavec šteje kot invalid v kvotnem sistemu, četudi ima izdano le odločbo o telesni okvari, a ne vedno. Če je delavcu priznana 70-odstotna telesna okvara zaradi gluhoste ali vsaj 90-odstotna telesna okvara zaradi slepote, se šteje kot invalid v kvotnem sistemu. Pri ostalih telesnih okvarah, če oseba nima odločbe o invalidnosti, ima pa priznana telesno okvaro, mora biti ta vsaj 80-odstotna. Če ima delavec priznanih več telesnih okvar in se te seštevajo, mora biti njihov skupni seštevek priznana 80-odstotna telesna okvara, ena izmed okvar, ki se seštevajo, pa mora biti priznana v višini 70 odstotkov (Uršič et al., 2015, str. 39).

Zavezanec za izpolnjevanje kvote za zaposlovanje invalidov (v nadaljevanju zavezanec) je vsak delodajalec, ki je pravna ali fizična oseba, registrirana v RS in zaposluje najmanj 20 oseb. Uredba o določitvi kvote za zaposlovanje invalidov (Ur.l. RS, št. 21/2014) v 2. členu določa, da to število zajema tudi samostojne podjetnike in druge osebe, ki na področju Slovenije samostojno opravljajo dejavnost. Zavezanci niso tuja konzularna in diplomatska predstavništva, zaposlitveni centri in invalidska podjetja.

Podatke o skupnem številu zaposlenih oseb in številu zaposlenih invalidov SVZI vsak mesec pridobiva iz uradnih evidenc Zavoda za zdravstveno zavarovanje Slovenije (v nadaljevanju ZZZS). Če se podatki iz evidenc delodajalca razlikujejo od podatkov iz uradnih evidenc, jih mora delodajalec z ZZZS uskladiti najpozneje do 15. v mesecu za pretekli mesec (Javni jamstveni, preživninski in invalidski sklad RS, 2015).

Kvota za zaposlovanje invalidov je določena glede na dejavnost. Izhaja iz Uredbe o standardni klasifikaciji dejavnosti (Ur.l. RS, št. 69/2007, 17/2008). Za določitev dejavnosti zavezanca je pomembna tista dejavnost, ki je razvidna iz obvestila o razvrstitvi in identifikaciji po dejavnosti, ki ga izda Agencija za javnopravne evidence in storitve. Uredba o določitvi kvote za zaposlovanje invalidov določa tri višine; in sicer 2-, 3- in 6-odstotno kvoto. Višina kvote za zaposlovanje invalidov po dejavnostih je bila izračunana na podlagi podatkov o dejanskem številu zaposlenih invalidov po posameznih dejavnostih.



Delež kvote za zaposlovanje invalidov po dejavnostih predstavlja Tabela 5 (Uvedba kvotnega sistema, 2016).

*Tabela 5: Delež kvote za zaposlovanje invalidov po dejavnostih*

<b>% kvote</b>	<b>Dejavnost</b>
<b>2 %</b>	<b>G</b> – trgovina; vzdrževanje in popravila motornih vozil
	<b>I</b> – gostinstvo
	<b>J</b> – informacijske in komunikacijske dejavnosti
	<b>K</b> – finančne in zavarovalniške dejavnosti
	<b>M</b> – strokovne, znanstvene in tehnične dejavnosti
	<b>O</b> – dejavnost javne uprave in obrambe; dejavnost obvezne socialne varnosti
	<b>R</b> – kulturne, razvedrilne in rekreacijske dejavnosti
	<b>S</b> – druge dejavnosti
<b>3 %</b>	<b>F</b> – gradbeništvo
	<b>H</b> – promet in skladiščenje
	<b>L</b> – poslovanje z nepremičninami
	<b>P</b> – izobraževanje
<b>6 %</b>	<b>A</b> – kmetijstvo in lov, gozdarstvo, ribištvo
	<b>B</b> – rudarstvo
	<b>C</b> – predelovalne dejavnosti
	<b>D</b> – oskrba z električno energijo, plinom, paro
	<b>E</b> – oskrba z vodo, ravnanje z odplakami in odpadki
	<b>N</b> – druge raznovrstne poslovne dejavnosti
	<b>Q</b> – zdravstvo in socialno varstvo

*Vir: Uredba o določitvi kvote za zaposlovanje invalidov, 2014, 3. člen.*

Delodajalci svoje pravice iz naslova kvote za zaposlovanje invalidov uveljavljajo le v elektronskem sistemu SVZI (SVZI.net), kjer lahko spremljajo svojo obveznost (Nadomestna izpolnitev kvote, 2016).

Kvotni sistem je eden izmed možnih ukrepov, ki ima naravo ukrepa pozitivne diskriminacije za pospeševanje zaposlovanja invalidov ter katerega namen je omogočiti večje zaposlovanje invalidov, znižati stroške za socialne namene in razdeliti socialno breme na vse delodajalce (HRM, 2005, str. 18).

### **2.1.1 Zaposlovanje invalidov**

Eden izmed načinov izpolnjevanja kvote za zaposlovanje invalidov je način, da zavezanec zaposli določeno število invalidov. Invalidi morajo biti prijavljeni v zavarovanje v skladu z Navodilom za izpolnjevanje obrazca prijave v zavarovanje za invalide (Ur.l. RS, št. 10/2005, 43/2005, 53/2012). V kvoto za posamezni mesec se štejejo invalidi, ki so bili ustrezno prijavljeni v zavarovanje najpozneje do zadnjega dne v mesecu za najmanj 20 ur na teden. ZZZS v skladu s 66. členom ZZRZI mesečno posreduje podatke SVZI o prijavi in odjavi zaposlenih invalidov pri posameznih delodajalcih.

Glede na odločbo o invalidnosti je delodajalec zavezan invalidu zagotoviti ustrezno delovno mesto in spoštovati omejitve, ki so mu priznane. To pomeni, da je invalid upravičen do delovnih obremenitev in delovnega okolja, ki ustrezajo njegovi delovni zmožnosti (Fatur, 2008, str. 2).

Do uveljavitve kvotnega sistema leta 2006 so bili zaposleni invalidi absolutno zaščitena kategorija delavcev. Pomeni, da delodajalec zaposlenega invalida nikakor ni mogel odpustiti oziroma odpovedati pogodbe o zaposlitvi. Uveljavitev kvotnega sistema je prinesla veliko sprememb in delodajalcu dala možnost, da lahko invalidu odpove pogodbo o zaposlitvi, če za to obstaja utemeljen razlog. Razlog za odpoved pogodbe o zaposlitvi ne more biti nastanek invalidnosti, temveč nezmožnost delodajalca, da invalidu še naprej zagotavlja delo pod pogoji iz sklenjene pogodbe o zaposlitvi z delavcem, ki postane invalid, in/ali iz poslovnega razloga (Uršič et al., 2015, str. 40).

Zaposlovanje invalidov v Sloveniji je stalni problem, saj je njihov položaj precej neugoden. Zaradi tega skuša država z določenimi ukrepi spodbujati njihovo zaposlovanje. Podjetje, ki zaposluje invalide, lahko uveljavlja različne vzpodbude. Vzpodbude zaradi zaposlovanja invalidov v skladu s 67. členom ZZRZI so:

- subvencije plač invalidov;
- plačilo stroškov storitev v podpornem zaposlovanju;
- plačilo stroškov prilagoditve delovnih sredstev in mest za delo invalidov;
- nagrade za preseganje kvote;

- letne nagrade delodajalcem za dobro prakso na področju zaposlovanja invalidov;
- oprostitev plačila prispevkov za pokojninsko in invalidsko zavarovanje zaposlenih invalidov;
- druge vzpodbude na področju ohranjanja delovnih mest za invalide in zaposlovanja invalidov ter druge razvojne vzpodbude.

Najpomembnejše so nagrade za preseganje predpisane kvote zaposlenih invalidov, odstopljeni prispevki za socialno varnost in davčne olajšave. Obravnavajo se kot državna pomoč, zato je njihova velikost omejena z evropskimi pravili. Delodajalci uveljavljajo pravico do posameznih nagrad pri SVZI (Hieng, 2014, str. 65).

Na podlagi 75. člena ZZRZI so delodajalci – ki zaposlujejo več invalidov, kot so jih dolžni zaposlovati glede na višino kvote, in tisti, ki zaposlujejo manj kot 20 zaposlenih in imajo zaposlene invalide – upravičeni do nagrade zaradi preseganja kvote. V presežek se upoštevajo zaposleni invalidi pod pogojem, da njihova invalidnost ni nastala zaradi poklicne bolezni ali kot posledica poškodbe pri delu. Taki delodajalci so po 9. členu Uredbe o določitvi kvote za zaposlovanje invalidov upravičeni do nagrade v višini 20 % minimalne plače na mesec za vsakega zaposlenega invalida nad predpisano kvoto, kar pa ne velja za tiste delodajalce, ki so neposredni proračunski uporabniki državnega proračuna. Takih delodajalcev je bilo konec junija 2008 več kot 1.800, ob uvedbi kvotnega sistema pa nekaj več kot 500 (Ministrstvo za delo, družino, socialne zadeve in enake možnosti, 2008, str. 2).

Davčna olajšava znaša 50 % obračunanih bruto plač invalidov ne glede na stopnjo invalidnosti ter 70 % obračunanih bruto plač invalidov s 100-odotno telesno okvaro in gluhih oseb. Poleg tega lahko podjetje, ki presega predpisano kvoto, uveljavlja olajšavo v velikosti 70 % obračunanih bruto plač, vendar le, če invalidnost ni posledica nesreče pri delu ali poklicne bolezni pri tem delodajalcu (Hieng, 2011, str. 80).

Podjetja s prejetimi vzpodbudami pokrivajo stroške plač invalidov in stroške storitev v zvezi z njihovo zaposlitvijo ter financirajo nakup sredstev za njihovo delo. Nekatere vzpodbude (subvencije plač, povračila stroškov prilagoditve delovnega mesta in sredstev za delo ter povračilo stroškov podpornih storitev) so strogo namenske, druge (nagrada za preseganje kvote in odstopljeni prispevki) pa se lahko porabijo za različne namene (61., 68., 72.–75. člena ZZRZI).

### **2.1.2 Plačilo prispevka v Sklad za vzpodbujanje zaposlovanja invalidov**

Zavezanec, ki kvote ne izpolni niti z zaposlovanjem invalidov niti z nadomestno izpolnitvijo kvote, je dolžan plačati prispevek. Zavezanec je dolžan obračunati in plačati prispevek v višini 70 % minimalne plače, veljavne na dan obračuna, za vsakega invalida, ki bi ga bil dolžan zaposliti za izpolnitev predpisane kvote. Prispevek je dolžan plačati do

vključno zadnjega dne v mesecu za pretekli mesec. V skladu z Zakonom o minimalni plači (Ur.l. RS, 13/2010, 92/2015) je minimalna plača (v bruto znesku) za delo s polnim delovnim časom od 1. januarja 2015 dalje 790,73 evrov (v nadaljevanju EUR). Glede na to znaša 70-odstotni prispevek 553,51 EUR.

Na spletnem mestu za elektronsko izmenjavo podatkov objavi SVZI najpozneje do desetega dne v mesecu za pretekli mesec obveznost plačila prispevka in velja kot obvestilo zavezancem h kvoti o višini mesečnega prispevka. Če delodajalec plača prispevek v višjem znesku, kot je njegova obveznost, mu SVZI skladno z odločbami zakona vrne preplačani znesek (Nadomestna izpolnitev kvote, 2016; ZZRZI, 65. člen, šesti odstavek).

Denarna sredstva, ki jih SVZI pridobi iz plačil zaradi neizpolnjevanja kvote, se po 79. členu ZZRZI štejejo za namenska sredstva, ki jih uporabi za financiranje drugih vzpodbud za zaposlovanje invalidov in za subvencije plač invalidov.

### **2.1.3 Kvotni sistem zaposlovanja invalidov v državah članicah Evropske unije**

Kvotni sistem je nastal v Evropi. Prvič so ga uporabili v obdobju prve svetovne vojne. V Nemčiji in Avstriji so z uredbami in zakoni predpisali delovno vključevanje vojnih invalidov in veteranov. Kvotni sistem se je z leti širil na civilne žrtve vojne, poškodovane pri delu in sčasoma tudi na druge invalide. Po drugi svetovni vojni je Mednarodna organizacija za delo ponovno priporočila kvotno zaposlovanje invalidnih delavcev (Uršič, 2004, str. 111).

Vključevanje invalidov v trg dela oziroma njihovo zaposlovanje je tema, ki je v zadnjih letih v Evropi (in Sloveniji) deležna velike pozornosti. Uredbo o kvotnem sistemu za zaposlovanje invalidov, enega izmed ključnih ukrepov za spodbujanje zaposlovanja invalidov, so sprejele tudi številne druge države članice EU. Slika 3 prikazuje države članice EU, ki imajo v veljavi kvotni sistem. Opis ureditev kvotnega sistema v izbranih državah članicah EU je prikazan v nadaljevanju (Malo, 2014, str. 2).

Zavezanci za izpolnjevanje kvote za zaposlovanje invalidov v Avstriji so vsi delodajalci v javnem in zasebnem sektorju, ki imajo več kot 24 zaposlenih. Na vsakih dopoljenih 25 zaposlenih je potrebno imeti zaposlenega enega invalida. Za vse dejavnosti je v veljavi 4-odstotna invalidska kvota. Ta zajema invalide, ki imajo zmanjšano zmogljivost za delo za vsaj 50 % glede na vzroke za invalidnost. Delodajalci, ki ne izpolnjujejo svoje obveznosti z zaposlitvijo invalidov, morajo plačati prispevek. Prispevek poravnajo v sklad, ki ga upravlja *Federal Ministry for Social Administration*, in znaša najmanj 238 EUR na mesec za vsako delovno mesto, ki ni izpolnjeno. Pridobljena sredstva se porabijo za financiranje zaposlitvenih programov za invalide in/ali njihove delodajalce. Izpolnjevanje kvote v Avstriji z nadomestno izpolnitvijo kvote ni mogoče (European Commission, 1999; *The World And Disability*, 2013).

Slika 3: Kvotni sistem v EU



V Franciji zahteva zakon iz leta 1987, da so gospodarski subjekti, ki imajo več kot 20 zaposlenih, dolžni zaposlovati do vsaj 6 % invalidov. Če delodajalec ne izpolni obveznosti iz kvote, mora letno plačati prispevek skladu. V Franciji imajo dva sklada. Sklad za zasebni sektor upravlja AGEFIPH, javnega pa FIPHEF. Prispevek zaradi neizpolnjevanja kvote je odvisen od velikosti organizacije. Prispevek je visok, vendar se številni gospodarski subjekti kljub temu odločijo za plačilo le-tega. Sredstva, pridobljena zaradi neizpolnjevanja kvote, se porabijo za usposabljanje, ohranitev delovnih mest in za ukrepe zaposlovanja za invalide, ki jih vodi državni organ. Izpolnjevanje kvote v Franciji za podjetja zasebnega sektorja je možno tudi z nadomestno izpolnitvijo kvote (European Commission, 1999; The World And Disability, 2013).

V Nemčiji so zavezanci za izpolnjevanje kvote delodajalci, ki zaposlujejo 20 ali več oseb. Ti morajo zapolniti 5 % svojih delovnih mest z invalidnimi osebami, ki imajo hude telesne poškodbe. Če delodajalec ne zaposluje dovolj invalidov, je dolžan plačati mesečno kazen v vrednosti 105–260 EUR za delovno mesto, ki ni zapolnjeno (odvisno od deleža zaposlitve invalidov). Izpolnjevanje kvote z nadomestno kvoto v Nemčiji ni mogoče (Kalčič, 2005, str. 19; The World And Disability, 2013).

V Italiji so delodajalci dolžni zaposlovati do 7 % invalidov z več kot 50 zaposlenimi, medtem ko morajo v Španiji delodajalci, ki zaposlujejo več kot 50 oseb, zaposlovati 2 % invalidov (Mallender et al., 2015, str. 66; Malo, 2014, str. 1).

Ureditve se med državami razlikujejo. Še vedno je veliko držav, ki imajo obvezno kvoto. Najvišji odstotek zaposlitve invalidov ima Italija (7 %), najnižjega Španija (2 %). Med državami pa se razlikuje tudi število vseh zaposlenih, nad katerim je potrebno imeti zaposlene invalide. V kvoto se štejejo invalidi, ki so registrirani in imajo status invalida.

Kvote se nanašajo na zasebni in javni sektor. Nekatere države upoštevajo invalida s hudo telesno okvaro dvojno ali trojno (Kalčič, 2005, str. 20).

V večini držav EU so delodajalci, ki ne izpolnjujejo kvote, dolžni plačati prispevek. V Španiji ni sankcij glede neizpolnjevanja kvote, v nekaterih državah pa so v veljavi zelo nizke kazni (v Avstriji, Nemčiji). Relativno visoke kazni glede neizpolnjevanja imajo Francija, Italija in Poljska. V nekaterih državah imajo tudi bonus za podjetja, ki zaposlujejo več invalidov, kot je zahtevano (na Češkem, v Španiji in na Poljskem). Izpolnjevanje kvote se večinoma giblje 50–70 %. Države z relativno visoko izpolnitvijo kvote (okoli 60 %) so Avstrija, Nemčija in Francija. Nadomestno izpolnjevanje kvote imajo v veljavi samo Češka, Francija in Slovenija. Kvotni sistem pa ni prisoten le v EU, ampak tudi v drugih državah izven EU (Fuchas, 2014, str. 3).

## **2.2 Uveljavljanje nadomestne izpolnitve kvote**

Delodajalec, ki ne izpolnjuje kvote z zaposlenimi invalidi, lahko v skladu s 64. členom ZZRZI v celoti ali delno zniža obveznost plačila prispevka za vzpodbujanje zaposlovanja invalidov z realizirano nadomestno izpolnitvijo kvote. Za nadomestno izpolnitev kvote se šteje v koledarskem letu realizirana in sklenjena pogodba o poslovnem sodelovanju z zaposlitvenim centrom ali invalidskim podjetjem. To pomeni, da neko storitev, ki jo zanj lahko izvaja zunanji poslovni partner, odda zaposlitvenemu centru ali invalidskemu podjetju (Uršič et al., 2015, str. 39).

### **2.2.1 Napoved za nadomestno izpolnitev kvote**

Za uveljavitev pogodbe o poslovnem sodelovanju, za posamezni zaposlitveni center ali invalidsko podjetje mora zavezanec v skladu z drugim odstavkom 64. člena ZZRZI v desetih dneh po sklenitvi pogodbe o poslovnem sodelovanju izpolniti predpisan obrazec za napoved nadomestne izpolnitve kvote. Napovedi mora priložiti še pogodbo o poslovnem sodelovanju z zaposlitvenim centrom ali invalidskim podjetjem, za katerega uveljavlja napoved za nadomestno izpolnitev kvote. Napoved za nadomestno izpolnitev kvote je možna samo preko spletnega mesta za elektronsko izmenjavo podatkov Javnega jamstvenega, preživninskega in invalidskega sklada RS (v nadaljevanju JPI sklad) – SVZI.net, do katerega se dostopa z digitalnim potrdilom in pooblastilom delodajalca, za katerega se oddaja napoved (Nadomestna izpolnitev kvote, 2016).

Napoved nadomestne izpolnitve kvote se upošteva od prvega dne v mesecu, v katerem SVZI prejme napoved. Delodajalec lahko v skladu s tretjim odstavkom 64. člena ZZRZI napove nadomestno izpolnitev kvote za največ 12 mesecev, kar pomeni, da mora delodajalec po preteku tega časa ponovno napovedati njeno izpolnitev. Če napoved ni v skladu z ZZRZI, SVZI delodajalca pozove k dopolnitvi. Prav tako tudi, če k napovedi ni

pripeta pogodba. Delodajalec, ki napovedi ne dopolni skladno s pozivom, je SVZI ne upošteva (Nadomestna izpolnitev kvote, 2016).

### **2.2.2 Mesečno poročanje o realizaciji za nadomestno izpolnitev kvote**

Delodajalec mora v skladu z osmim odstavkom 64. člena ZZRZI mesečno poročati SVZI o realizaciji posamezne pogodbe preko spletnega mesta za elektronsko izmenjavo podatkov JPI sklada. Mesečno poročilo o obojestranski izpolnitvi pogodbenih obveznosti mora oddati do zadnjega dne v mesecu za pretekli mesec. Mesečno poročilo o realizaciji za nadomestno izpolnitev kvote odda in elektronsko podpiše odgovorna oseba delodajalca. Pri tem se upoštevajo samo dejansko plačane in realizirane pogodbe.

V mesečno poročilo je potrebno vpisati znesek realiziranih stroškov dela in znesek realizacije pogodbe. V tem primeru sistem sam izračuna število realiziranih invalidov za nadomestno izpolnitev kvote.

Na spletnem naslovu SVZI za elektronsko izmenjavo podatkov sta mesečno poročilo dolžna podpisati odgovorna oseba zavezanca in odgovorna oseba zaposlitvenega centra ali invalidskega podjetja. Če zavezanec na SVZI ne odda mesečnega poročila oziroma ga zaposlitveni center ali invalidsko podjetje ne potrdi v predpisanem roku za oddajo poročila, nadomestna izpolnitev kvote za ta mesec ni bila opravljena. Naknadno dokazovanje realizacije pogodbe po predpisanem roku ni mogoče. Zavezanec, ki v predpisanem roku nadomestno kvoto izpolni le delno oziroma je ne izpolni, mora plačati prispevek (Nadomestna izpolnitev kvote, 2016).

### **2.3 Pogodba o poslovnem sodelovanju z invalidskim podjetjem in zaposlitvenim centrom**

Delodajalec lahko sklene pogodbo o poslovnem sodelovanju z zaposlitvenim centrom ali invalidskim podjetjem. Zaposlitveni center ali invalidsko podjetje mora imeti v skladu s petim odstavkom 64. člena ZZRZI registrirano dejavnost, ki je predmet pogodbe o poslovnem sodelovanju in je razvidna iz Poslovnega registra Slovenije (Agencija za javnopravne evidence in storitve RS). Predmet pogodbe so v skladu s četrtem odstavkom 64. člena ZZRZI lahko izdelki ali storitve, vendar morajo biti izdelki izdelani oziroma storitve opravljene z delavci zaposlitvenega centra ali invalidskega podjetja. Predmet pogodbe ne smejo biti posredniške ali posredovalne storitve, razen v primeru posredovanja začasne delovne sile ali storitve preprodaje blaga.

ZZRZI v šestem odstavku 64. člena določa pomembne elemente pogodbe:

- predmet pogodbe – storitev ali izdelki,

- pogodbeni vrednost posameznega izdelka oziroma storitve in skupna pogodbeni vrednost brez DDV,
- stroški dela za posamezno vrsto izdelka oziroma storitve in celotne stroške dela po pogodbi brez DDV.

V pogodbi je priporočljiv tudi pripis šifre dejavnosti (SKD), ki ustreza posameznemu predmetu pogodbe. Na zahtevo SVZI mora zaposlitveni center ali invalidsko podjetje predložiti v vpogled tudi kalkulacijo, iz katere je razvidna višina stroškov dela.

Vrednost stroškov dela v pogodbeni vrednosti zaposlitveni center ali invalidsko podjetje izračuna iz (Nadomestna izpolnitev kvote, 2016):

- stroškov dela, ki jih določajo Slovenski računovodski standardi številka 13,
- bruto osebni dohodek,
- regres,
- prevoz na delo,
- prehrana,
- nadomestila zaradi bolniškega dopusta do 30 dni,
- odpravnine,
- jubilejne nagrade,
- nagrade vajencem.

Delodajalec in zaposlitveni center lahko imata sklenjeno tudi večletno pogodbo o poslovnem sodelovanju, čeprav je napoved za nadomestno izpolnitev kvote možna za največ 12 mesecev. Delodajalec mora skleniti aneks z zaposlitvenim centrom ali invalidskim podjetjem k že sklenjeni pogodbi za koledarsko leto, v katerem namerava uveljavljati nadomestno izpolnitev kvote (Nadomestna izpolnitev kvote, 2016).

## **2.4 Izračun in oblikovanje rezervacij nadomestne izpolnitve kvote**

Realizacije stroškov dela iz poslovne pogodbe se v skladu s prvim odstavkom 64. člena ZZRZI priznajo v višini najmanj 15 minimalnih plač v 12 mesecih koledarskega leta za vsakega invalida, ki bi ga delodajalec zaposlil v okviru predpisane kvote. Na mesečni ravni tako znaša za vsakega manjkajočega invalida vsakih dopolnjenih 1,25 minimalne plače stroškov dela. Glede na minimalno plačo leta 2015, ki je trenutno v veljavi, znašajo mesečni stroški dela 988,41 EUR, letni pa 11.860.95 EUR.

Zavezancu, ki ima večje število invalidov iz realiziranih stroškov dela glede na predpisano kvoto, se za to večje število invalidov oblikuje rezervacija za naslednje mesece istega koledarskega leta. V rezervacijo se šteje število invalidov in ne zneski realiziranih stroškov dela (Nadomestna izpolnitev kvote, 2016).



Zneskov realizacije stroškov dela, ki so manjši od 988,41 EUR in ne zadostujejo za nadomestno izpolnitev kvote za enega invalida, ni smiselno poročati. Stroške dela, ki ne zadostujejo za enega invalida, lahko delodajalec vključi v eno izmed poročil v naslednjih mesecih istega koledarskega leta (Nadomestna izpolnitev kvote, 2016).

## **2.5 Nadzor nad izvajanjem nadomestne izpolnitve kvote**

### **2.5.1 Sklad Republike Slovenije za vzpodbujanje zaposlovanja invalidov**

Vlada je skupaj z ZRSZ in Zavodom za pokojninsko in invalidsko zavarovanje Slovenije na podlagi 77. člena ZZRZI konec leta 2004 ustanovila javni sklad z imenom SVZI. Ustanovljen je bil na podlagi ZZRZI predvsem zaradi uvedbe, vzdrževanja ter nadzora izvajanja kvotnega sistema. Ustanovljen je bil tudi z namenom spodbujanja razvoja zaposlovanja invalidov v skladu z ZPIZ in ohranjanja delovnih mest (Kos, 2009, str. 14; Uršič et al., 2008, str. 65).

SVZI se je 1. februarja 2013 pripojil k JPI skladu. Z dnem vpisa v sodni register je JPI sklad prevzel od SVZI vse pravice in obveznosti (JPI sklad, 2014, str. 31).

Glede na 3. člen Ustanovitvenega akta JPI sklada je bil JPI sklad ustanovljen z namenom poravnave obveznosti iz naslova pravic delavcev v primeru insolventnosti delodajalca in iz naslova pravic otrok v primeru neplačevanja preživnin ter z namenom spodbujanja razvoja zaposlovanja invalidov v skladu z ZZRZI in ohranjanja delovnih mest invalidov.

Invalidski del sklada odloča o obveznostih in pravicah invalidov in delodajalcev v skladu s pooblastili, ki jih ima na podlagi ZZRZI, ter opravlja druge naloge, za katere je pristojen. Invalidski sklad sodi v delovno področje Ministrstva za delo, družino, socialne zadeve in enake možnosti (Računsko sodišče Republike Slovenije, b.l., str. 4).

Invalidski sklad na podlagi 79. člena ZZRZI zbira namenska denarna sredstva iz:

- plačil delodajalcev zaradi neizpolnjevanja predpisane kvote,
- namenskih prihodkov državnega proračuna,
- sredstev Zavoda za pokojninsko in invalidsko zavarovanje za pospeševanje zaposlovanja nezaposlenih delovnih invalidov,
- proračunskih sredstev za subvencioniranje plač invalidov,
- donacij,
- drugih virov.

Glavni vir finančnih sredstev invalidskega sklada so plačila delodajalcev zaradi neizpolnjevanja kvote in obresti ter nerazporejeni presežek prihodkov nad odhodki sklada

iz preteklih let. Sredstva za delo invalidskega sklada se zagotavljajo iz proračuna RS. Če drugi prihodki invalidskega sklada ne zadostujejo za kritje obveznosti, zagotavlja sredstva za kritje pravic RS. Invalidski sklad uporablja denarna sredstva, ki so pridobljena s plačilom zaradi neizpolnjevanja kvote, za subvencije plač invalidov in za financiranje drugih vzpodbud po ZZRZI. Nadzor nad delom in poslovanjem JPI sklada opravlja minister, pristojen za delo, družino in socialne zadeve (JPI sklad RS, 2014, str. 19; Računsko sodišče RS, b.l.a., str. 3).

Invalidski sklad na podlagi ZZRZI nadzira izvajanje kvotnega sistema, v skladu z zakonom vodi predpisane postopke iz naslova neplačanega prispevka za invalide pod kvoto ter iz naslova izpolnitve kvote. Od ZZZS dobi podatke o številu vseh zaposlenih in zaposlenih invalidih pri posameznem delodajalcu na zadnji dan v mesecu. Od Agencije RS za javnopravne evidence in storitve pridobi podatke o vseh registriranih podjetjih v Sloveniji in njihovi registrirani glavni dejavnosti. Na podlagi omenjenega invalidski sklad mesečno obdeluje pridobljene podatke, naredi obračun kvote pri vseh zavezancih in nadzira izvajanje vplačil prispevkov za vzpodbujanje zaposlovanja invalidov (Belec, 2009, str. 8; JPI sklad RS, 2014, str. 14).

Delodajalci so dolžni samostojno mesečno preverjati stanje števila zaposlenih invalidov v njihovem podjetju glede na predpisano kvoto in skrbeti za izpolnitev obveznosti iz naslova kvote. Delodajalca, ki na novo postane zavezanec za plačilo prispevka, SVZI pisno pozove in seznaniti s kvotnim sistemom ter obveznostjo. Če zavezanec ne poravnava svoje obveznosti v določenem roku, SVZI izda opomin, s katerim ga pozove k plačilu neplačanega prispevka. Če zavezanec po opominu ne plača svoje obveznosti, SVZI izda odločbo o plačilu neplačanega prispevka, na podlagi katerega začne Finančna uprava RS postopek izvršbe (JPI sklad RS, 2014, str. 14 in 49).

### **2.5.2 Kazenske odločbe**

V skladu z enajstim odstavkom 64. člena ZZRZI zavezanec, ki je izvajal kršitve pri uveljavljanju nadomestne izpolnitve kvote in je bilo to v postopku nadzora ugotovljeno, SVZI ne upošteva realizacije nadomestne izpolnitve kvote za tekoče leto, ne glede na to, pri kateri pogodbi je bila ugotovljena kršitev. Če zavezanec krši zakon, ne more uveljavljati nadomestne izpolnitve kvote v naslednjem koledarskem letu. Če je v postopku nadzora ugotovljena kršitev, SVZI izdela poročilo o ugotovitvi nadzora in obvesti delodajalca. SVZI izda delodajalcu odločbo o obveznosti plačila prispevka skupaj z zamudnimi obrestmi za obdobje kršitve po 65. členu ZZRZI.

V skladu z 92. členom ZZRZI se prekršek zaradi neplačevanja obveznosti prispevka za neizpolnjevanje kvote pravno osebo in samostojnega podjetnika kaznuje z globo 400–41.700 EUR. Za prekršek navajanja napačnih podatkov, s katerimi se pravna oseba ali samostojni podjetnik skuša izogniti plačevanju obveznosti zaradi neizpolnjevanja kvote, se

kaznuje z globo 1.200–41.700 EUR. Z globo se kaznuje tudi odgovorne pravne osebe ali odgovorne osebe samostojnega podjetnika, ki stori prekršek. Z globo 400–2.000 EUR se kaznuje odgovorno osebo, ki ne izpolnjuje obveznosti plačevanja prispevka zaradi neizpolnjevanja kvote. Odgovorno osebo, ki navaja napačne podatke in se skuša izogniti plačevanju obveznosti zaradi neizpolnjevanja kvote, se kaznuje z globo 800–4.100 EUR.

Izterjane globe za vse vrste prekrškov po 92. členu ZZRZI se zbirajo v SVZI in se porabijo za ohranjanje delovnih mest za invalide in spodbujanje razvoja zaposlovanja invalidov. O navedenih prekrških odloča Finančna uprava RS in Inšpektorat RS za delo.

## **2.6 Spremembe Zakona o zaposlitveni rehabilitaciji in zaposlovanju invalidov ter Uredbe o določitvi kvote za zaposlovanje invalidov na področju nadomestnega izpolnjevanja kvote**

ZZRZI je bil sprejet leta 2004, leta 2005 pa spremenjen in dopolnjen. Kgotni sistem se je začel izvajati 1. januarja 2006. Prve ocene izvajanja ZZRZI so kazale, da so se zastavljeni cilji uresničevali. ZZRZI je pozitivno vplival na možnosti invalidov, da so lažje in hitreje pridobili delo. Prve izkušnje so pokazale, da so delodajalci kvotni sistem sprejeli in ga večinoma izvajali. Od začetka uvedbe ZZRZI in do začetka izvajanja se je pokazalo kar nekaj pomanjkljivosti, ki so vplivale na interpretacijo posameznih členov, saj določeni členi v zakonu niso bili natančno opredeljeni. Z nejasnostmi so se postavljala nova vprašanja in nove dileme. Zaradi omenjenega so ZZRZI skozi leta izvajanja nenehno spreminjali in dopolnjevali (Ministrstvo za delo, družno, socialne zadeve in enake možnosti, b.l., str. 1).

RS je s sprejetjem ZZRZI leta 2004 (Ur.l. RS, 63/2004) in s spremembami ter dopolnitvami vse do leta 2014 (Ur.l. RS, 16/2007-UPB2, 14/2009 Odl.US: U-I-36/06-18, 84/2011, 84/2011 Odl.US: U-I-245/10-13, U-I-181/10-6, Up-1002/10-7, 87/2011, 98/2014) uvedla vrsto ukrepov, katerih cilj je bil čim bolj izenačiti invalide z vsemi drugimi iskalci zaposlitve ter jim izboljšati možnosti na trgu dela. Pri nadziranju in spremljanju kvotnega sistema je SVZI vseskozi obveščal zakonodajalca o odzivih iz prakse in predlagal izboljšave predpisov. S takim sodelovanjem so se predpisi še bolj prilagodili dejanskim zahtevam in potrebam, ki jih je SVZI skozi svoje delo zaznal (Računsko sodišče RS, b.l.a., str. 12; SVZI, 2009, str. 9).

Zakonodajalec se je zavedal, da v posameznih dejavnostih zaradi same narave dela ne bo moč zaposliti ustreznega števila invalidov. Zaradi omenjenega je že v prvotnem ZZRZI omogočil možnost nadomestne izpolnitve kvote, vendar pa prvotni zakon ni določal načina in izvajalca ukrepa (Vlada sprejela odgovor na pisno poslansko vprašanje v zvezi z invalidskimi kvotami in prispevkom za vzpodbujanje zaposlovanja invalidov, 2016).

Že leta 2008 so bile na podlagi izkušenj z izvajanjem nadomestnega izpolnjevanja kvote iz preteklih let izvedene novosti pri njegovem spremljanju (SVZI, 2009, str. 14).

Uredba o določitvi kvote za zaposlovanje invalidov leta 2007 je določala, da so morali zavezanci za izpolnitev kvote posredovati SVZI poročilo o obojestranski izpolnitvi pogodbene obveznosti v roku 60 dni po izteku koledarskega leta, v katerem je uveljavljal nadomestno izpolnitev kvote. Obrazec sta bila dolžna podpisati odgovorna oseba zavezanca in zaposlitvenega centra oziroma invalidskega podjetja. Če je zavezanec zamudil 60-dnevni rok za posredovanje poročila, ga je SVZI pozval. Dodaten rok je bil 7 dni po prejemu poziva. Pri tem je SVZI spremljal nadomestno izpolnjevanje kvote le enkrat v letu. Poplačilo in izterjava obveznosti pri (delno) neopravljeni nadomestni izpolnitvi kvote se je izvajala z več kot 15-mesečnim zamikom, kar je vplivalo na zamik vplačanega prispevka za vzpodbujanje zaposlovanja invalidov. Na problematiko celotnega načina izvajanja nadomestne izpolnitve kvote je za leto 2007 opozorila tudi zunanja revizijska hiša KPMG. Zakonodajalcu je predlagala spremembo zakonodaje ali ukinitve nadomestne kvote, SVZI pa je predlagala ustrezno knjigovodsko spremljanje (Računsko sodišče RS, b.l., str. 19).

Iz predloga sprememb in dopolnitev ZZRZI z 21. aprila 2011 je razvidna dopolnitev določbe o nadomestni izpolnitvi kvote. Med drugim določa mesečno poročanje delodajalcev o izpolnitvi pogodbenih obveznosti, kar je SVZI omogočilo lažje mesečno spremljanje nadomestne izpolnitve kvote (Računsko sodišče RS, b.l., str. 19).

SVZI je s pooblaščenecem leta 2008 izvedel 9 nadzorov pri invalidskih podjetjih in zaposlitvenih centrih, s katerimi so zavezanci sklepali pogodbe o poslovnem sodelovanju, leta 2009 pa nobenega. Leta 2008 je SVZI v dveh primerih (od devetih) ugotovil, da so bili stroški dela, ki se priznavajo in ki jih je zavezanec prikazal v poročilu, obojestranski izpolnitvi pogodbene obveznosti, izkazani previsoko glede na dejansko ugotovljene stroške. SVZI bi moral glede na 65. člen ZZRZI zavezancem izdati opomin oziroma odločbo o obveznosti plačila prispevka za zaposlovanje invalidov z zamudnimi obrestmi, vendar ni storil ničesar. SVZI tudi ni imel sprejetih splošnih pogojev poslovanja, v katerih bi podrobneje opredelil postopke za vplačevanje prispevka ter za ravnanje, če prispevki niso plačani, in za ugotavljanje nadomestne izpolnitve kvote (Računsko sodišče RS, b.l., str. 19 in 60).

Če bi Vlada RS še vnaprej dopustila neplačevanje prispevka zaradi neizpolnjevanja kvote, bi to lahko pomenilo konec kvotnega sistema. V takem primeru so bile spremembe nujno potrebne (Vlada sprejela odgovor na pisno poslansko vprašanje v zvezi z invalidskimi kvotami in prispevkom za vzpodbujanje zaposlovanja invalidov, 2016).

Zakon o spremembah in dopolnitvah ZZRZI je bil objavljen v Uradnem listu RS št. 87/11 dne 2. novembra 2011. Zakon je stopil v veljavo 15. dan po objavi v Uradnem listu RS,

razen 19. in prvega odstavka 74. člena, ki sta se pričela uporabljati 1. januarja 2012. Ta dva člena se nanašata na nadomestno izpolnitev kvote ter na oprostitve plačevanja prispevkov. S temi spremembami in dopolnitvami ZZRZI so bile uvedene pomembne novosti (zlasti omejitve) v zvezi z nadomestno izpolnitvijo kvote in plačilom zaradi neizpolnjevanja kvote. Nova zakonodaja naj bi tudi poenostavila postopke in odpravila omejitve, ki naj bi bile doslej ovira (Hieng, 2011, str. 85)

SVZI je leta 2008 delodajalcem ponudil možnost oddaje in potrjevanja zaključnih poročil o realizaciji nadomestne kvote preko spleta. Nov način spremljanja realizacije nadomestne kvote je prispeval k hitrejši obdelavi podatkov in pripravi zaključnega obračuna. Od 1. januarja 2012 SVZI uveljavljanje nadomestne izpolnitve kvote spremlja preko elektronskega spletnega mesta SVZI.net. Zaradi elektronskega poslovanja se je povečala odzivnost in rok obdelave vlog (JPI sklad RS, 2015, str. 28; SVZI, 2009, str. 9).

Realizacije stroškov dela iz poslovne pogodbe so v prvotnem ZZRZI za vsakega manjkajočega invalida na letnem nivoju znašali 18 minimalnih plač, v ZZRZI iz leta 2005 pa 12 minimalnih plač. Od spremembe ZZRZI iz leta 2012 velja, da stroški dela za vsakega manjkajočega invalida na letnem nivoju znašajo 15 minimalnih plač.

S 1. marcem 2008 je bilo potrebno spreminjati Uredbo o določitvi kvote za zaposlovanje invalidov, ker je pričela veljati nova Standardna klasifikacija dejavnosti. Mnogim podjetjem se je spremenila šifra dejavnosti in delež invalidov za izpolnitev kvote (SVZI, 2009, str. 8).

Nova Uredba o določitvi kvote za zaposlovanje invalidov je stopila v veljavo 1. aprila 2014 in velja še danes. Glavne novosti pri zaposlovanju invalidov z uredbo nove Uredbe o določitvi kvote za zaposlovanje invalidov so navedene v nadaljevanju.

- Če se podatki o številu zaposlenih in številu invalidov v evidencah delodajalcev razlikujejo od podatkov v uradni evidenci ZZZS, jih mora delodajalec z ZZZS uskladiti najpozneje do 15. dne v mesecu za pretekli mesec. Po izdaji opomina dokazovanje napak v uradni evidenci ZZZS za nazaj ni več mogoče (peti odstavek 6. člen Uredba o določitvi kvote za zaposlovanje invalidov).
- Obvezno in izključno samo elektronsko poslovanje preko sistema elektronskega poslovanja sklada SVZI.net (drugi odstavek 8. člen Uredba o določitvi kvote za zaposlovanje invalidov) za:
  - uveljavljanje pravice do nagrade za preseganje kvote,
  - uveljavljanje pravice do oprostitve plačila prispevka,
  - nadomestno izpolnitev kvote,
  - izplačilo nagrade za preseganje kvote,

- izplačilo subvencije plač za invalide.
- Znižanje nagrade za preseganje kvote s 25 % na 20 % minimalne plače (prvi odstavek 9. člen Uredba o določitvi kvote za zaposlovanje invalidov).

Državni zbor je konec decembra 2014 sprejel novelo ZZRZI (ZZRZI-D). Novela zakona je bila potreba zaradi nove Uredbe EU o državnih pomočeh, ki jih lahko prejmejo delodajalci zaradi zaposlenih invalidov. Zakon niža višino državnih pomoči invalidskim podjetjem, ki so jih ta deležna zaradi zaposlenih invalidov. Novela ZZRZI-D je začela veljati 1. januarja 2015 in je veljavna še danes (Ministrstvo za delo, družino, socialne zadeve in enake možnosti, 2015, str. 39).

## 2.7 Nadomestna izpolnitev kvote v praksi

SVZI mesečno obdeluje podatke za približno 129.000 delodajalcev, od teh približno 2.000 delodajalcev mesečno, ki so zavezanci za kvoto (JPI sklad RS, 2014, str. 45).

Po podatkih ZRSZ se je od uvedbe kvotnega sistema vsako leto na novo zaposlilo večje število brezposelnih invalidov, kar je pomenilo večji pretok na trgu dela. Delodajalci pred uvedbo kvotnega sistema brezposelnih invalidov skorajda niso zaposlovali. Po podatkih ZRSZ se je leta 2006 zaposlilo 1.928 brezposelnih invalidov, kar je skoraj 50 % več kot leta 2005. Od uvedbe kvotnega sistema januarja 2006 do junija 2008 se je število zaposlenih invalidov povečalo za 9 %. Večje število invalidov so zaposlila tudi invalidska podjetja. Učinki kvotnega sistema so se izkazali kot koristni in pozitivni (Ministrstvo za delo, družino in socialne zadeve, 2008, str. 1; Statistični urad Republike Slovenije, 2007, str. 13).

*Tabela 6: Gibanje deleža zaposlenih invalidov v obdobju 2009–2015*

Leto	Število vseh zaposlenih	Število zaposlenih invalidov	Delež invalidov
<b>2009</b>	829.551	32.236	3,89
<b>2010</b>	809.357	30.399	3,76
<b>2011</b>	805.723	30.545	3,79
<b>2012</b>	784.829	29.968	3,82
<b>2013</b>	783.343	30.327	3,87
<b>2014</b>	795.601	30.507	3,83
<b>2015</b>	807.692	30.830	3,82

*Vir: JPI sklad RS, Letno poročilo JPI sklada RS za leto 2015, 2015, str. 46.*

Tabela 6 prikazuje gibanje števila zaposlenih invalidov v obdobju 2009–2015. Podatki kažejo konstantno razmerje med številom vseh zaposlenih in številom zaposlenih invalidov. Delež zaposlenih invalidov je ob uvedbi kvotnega sistema leta 2006 dosegel 4 %. Število zaposlenih med leti konstantno niha. Leta 2012 je bilo zaposlenih 29.986 invalidov, kar je od uvedbe kvotnega sistema najmanj. Delež zaposlenih invalidov v obdobju 2009–2015 se giblje v okviru 4 % (JPI sklad RS, 2015, str. 46).

Zavezanci lahko z nadomestno izpolnitvijo kvote nadomestijo plačilo obveznosti prispevka v SVZI. Leta 2014 se je število delodajalcev, ki so uveljavljali nadomestno izpolnitev kvote, ustalilo. Razlog za to je lahko večji nadzor nad vlaganjem vlog in učinek spremljanja poročil o realizaciji pogodb o poslovnem sodelovanju. Nadomestno izpolnjevanje kvote uporabljajo le delodajalci, ki imajo sklenjen posel z zaposlitvenim centrom ali invalidskim podjetjem. Vendar pa s strani zavezancev velikokrat načrtovana nadomestna izpolnitev kvote ni realizirana v celoti (JPI sklad RS, 2014, str. 45).

*Tabela 7: Izdane odločbe o nadomestni izpolnitvi kvote v obdobju 2006–2015*

<b>Leto</b>	<b>Izdana potrdila o ustreznosti vloge za nadomestno izpolnitev kvote</b>
<b>2006</b>	816
<b>2007</b>	833
<b>2008</b>	856
<b>2009</b>	963
<b>2010</b>	977
<b>2011</b>	832
<b>2012</b>	1.030
<b>2013</b>	1.113
<b>2014</b>	1.085
<b>2015</b>	1.256
<b>Skupaj</b>	<b>9.761</b>

*Vir: JPI sklad RS, Letno poročilo JPI sklada RS za leto 2015, 2015, str. 47.*

Tabela 7 prikazuje število izdanih odločb o nadomestni izpolnitvi kvote v obdobju 2006–2015. Skozi leta se je število izdanih potrdil o ustreznosti vloge za nadomestno kvoto povečevalo. Leta 2015 je uveljavljalo nadomestno izpolnitev kvote 1.256 delodajalcev. Pri obravnavi mesečnih poročil in vlog o nadomestni izpolnitvi kvote so natančno izvajali veljavna zakonska določila. Upoštevali so le pravočasne in popolne vloge, tudi med oddanimi mesečnimi poročili so upoštevali samo pravočasno oddana in potrjena s strani zaposlitvenega centra ali invalidskega podjetja (JPI sklad RS, 2015, str. 29 in 47).

Leta 2009 je nadomestno izpolnjevanje kvote za SVZI pomenilo izpad za skoraj 40 % nižje pričakovane prihodke iz naslova plačil prispevkov za vzpodbujanje zaposlovanja invalidov oziroma za okoli 10,8 milijona evrov. To pomeni, da ima SVZI manj finančnih virov za sofinanciranje javnih razpisov SVZI in za sofinanciranje drugih namenov po ZZRZI, ki prispevajo k večjemu zaposlovanju invalidov. Od vseh napovedi za nadomestno izpolnitev kvote naj bi jih bilo 15–25 % nerealiziranih. Po drugi strani pa gre pri nadomestni izpolnitvi kvote za pomemben mehanizem za zaposlitvene centre in invalidska podjetja (Računsko sodišče Republike Slovenije, b.l.a, str. 44; Belec, 2009, str. 11).

Za doseg skupnih ciljev je potrebno tesno sodelovanje vseh državnih institucij, poostren nadzor nad izvajanjem nadomestnega izpolnjevanja kvote ter vpeljava sodobnejših in učinkovitejših metod in tehnik dela (Računsko sodišče Republike Slovenije, b.l.a, str. 5).

Leta 2014 je SVZI učinkovito izvajal nadzore nad izpolnitvijo pogodb o poslovnem sodelovanju zaradi nadomestne izpolnitve kvote. Do konca leta 2014 je opravil 50 nadzorov. Leta 2015 je bilo izvedenih samo 5 nadzorov nad zavezanci, ki so nadomestno izpolnili kvoto. Pri treh zavezancih je bila dokumentacija ustrezna in ni bilo nobenih večjih napak. Pri enem zavezancu je bilo ugotovljeno, da računa dobavitelja ne bi smel uveljavljati v nadomestno kvoto, pri drugem pa sta bila deleža stroškov dela v vrednosti na dobaviteljevih računih za istovrstno storitev različna (JPI sklad RS, 2014, str. 37; JPI sklad RS, 2015, str. 41).

SVZI na podlagi ZZRZI nadzira izpolnjevanje kvote in vodi postopke zoper dolžnikov iz naslova neplačanih prispevkov za vzpodbujanje zaposlovanja invalidov. V Tabeli 8 so prikazane Odprte terjatve do zavezancev za kvoto v gospodarstvu (JPI sklad RS, 2015, str. 14).

Tabela 8 kaže, da so odprte terjatve do zavezancev na dan 31. decembra 2014 znašale 13.796.972 EUR. Delež zapadlih terjatev iz naslova prispevka za kvoto na dan 31. decembra 2014 je 73 %, za nadomestno kvoto pa 19 %. Delež vseh zapadlih terjatev je relativno visok; in sicer 88 %. Najvišji odstotek zapadlih terjatev je iz naslova spornih terjatev. SVZI na sporne terjatve preknjiži terjatve delodajalcev v insolventnih postopkih (JPI sklad RS, 2014, str. 15).

Na dan 31. decembra 2015 je znašalo stanje odprtih terjatev 11.770.450 EUR. Delež zapadlih terjatev je bil 10.030.262 EUR. Do tega je bilo 6.708.162 EUR iz naslova terjatev v insolventnih postopkih. Višina terjatev v insolventnih postopkih je v primerjavi z dnem 31. decembra 2014 nižja predvsem zaradi odpisa le-teh na podlagi pravnomočnega sklepa v višini 1.779.603,95 EUR. Na dan 31. decembra 2015 se je stanje odprtih terjatev v primerjavi s predhodnim letom znižalo za 15 % (JPI sklad RS, 2015, str. 15).



Tabela 8: Odrpne in zapadle terjatve do zavezancev na dan 31. decembra 2013 in 2014 za kvoto v gospodarstvu (v EUR)

	Odrpne terjatve 31. 12. 2013	Odrpne terjatve na dan 31. 12. 2014	Indeks 2014/13	Delež odprtih terjatev 2014	Zapadle terjatve na dan 31. 12. 2014	Delež zapadlosti na dan 31. 12. 2014
	1	2	3=2/1	4	5	6=5/2
<b>Prispevek za kvoto</b>	7.962.540	4.054.628	51	29	2.974.812	73
<b>Nadomestna kvota</b>	2.122.044	778.156	37	6	149.966	19
<b>Zamudne obresti</b>	1.656.900	634.518	38	5	628.657	99
<b>Druge terjatve</b>	2.719	1.131	42	0	1.131	100
<b>Sporne terjatve</b>	7.547.363	8.328.539	110	60	8.328.539	100
<b>Skupaj</b>	<b>19.291.566</b>	<b>13.796.972</b>	<b>72</b>	<b>100</b>	<b>12.083.105</b>	<b>88</b>

Vir: JPI sklad RS, Letno poročilo JPI sklada RS za leto 2014, 2014, str. 15.

V revizijskem poročilu Računovodskega poročila Zaposlovanja invalidov v Sloveniji je bilo ugotovljeno, da so izdatki na zaposlenega invalida v zaposlitvenih centrih in invalidskih podjetjih vsaj trikrat večji kot v običajnih delovnih okoljih. Zaposlitvene centre lahko v primerjavi s stroški podpornega zaposlovanja in stroški invalidskih podjetjih ocenimo kot programe z visokimi stroški na invalida, s katerim dosegamo visoke rehabilitacijske učinke (Univerzitetni rehabilitacijski inštitut Republike Slovenije – Soča, Razvojni center za zaposlitveno rehabilitacijo, 2013, str. 19).

Nadomestno izpolnjevanje kvote je pomembno neposredno vplivalo na razvoj programov in širitev delovanja zaposlitvenih centrov. To je povečalo interes delodajalcev za poslovno sodelovanje z zaposlitvenimi centri. Večina zaposlitvenih centrov ima sklenjene pogodbe o poslovnem sodelovanju v okviru nadomestnega izpolnjevanja kvote. Izvajajo tudi občasna dela po naročilu in imajo sklenjene pogodbe o sodelovanju, ki pa ne pomeni nadomestne kvote. Zaposlitveni centri izvajajo storitvene dejavnosti in različna dela v okviru proizvodnje. Med proizvodnimi deli sestavljajo drobne izdelke za avtomobile, gospodinjske aparate, elektroelemente, papirnato embalažo in podobno. Storitvena dejavnost obsega pakiranje, etiketiranje, urejanje okolice, čiščenje poslovnih prostorov, storitve fotokopiranja (Univerzitetni rehabilitacijski inštitut Republike Slovenije – Soča, Razvojni center za zaposlitveno rehabilitacijo, 2013, str. 25; Vidmar, 2010, str. 11, 12).

Na podlagi Evalvacije delovanja zaposlitvenih centrov so ugotovili, da novi zaposlitveni centri težko pridobijo pogodbe o sodelovanju v okviru nadomestnega izpolnjevanja kvote. To kaže na nezadostno prepoznavnost vloge zaposlitvenih centrov v širšem družbenem

okolju. Nekateri zaposlitveni centri navajajo, da bi jim bilo v pomoč, če bi imeli dostop do podatkov o zavezancih za kvoto, saj bi bili pri iskanju naročnikov bolj ciljno usmerjeni (Vidmar, 2010, str. 12).

V revizijskem poročilu Računskega sodišča Zaposlovanje invalidov v RS je bilo ugotovljeno, da Ministrstvo za delo, družino, socialne zadeve in enake možnosti ni dovolj dobro pretehtalo ekonomske učinkovitosti in uspešnosti instrumenta nadomestne izpolnitve kvote. Kljub večjim izdatkom se število zaposlenih invalidov v invalidskih podjetjih in zaposlitvenih centrih ni povečalo (Računsko sodišče Republike Slovenije, b.l.a, str. 67).

V Evalvaciji zaposlitvene rehabilitacije v povezavi s vzpodbudami za zaposlovanje invalidov so ugotovili, da oprostitev plačila prispevkov za pokojninsko in invalidsko zavarovanje in nagrade za preseganje kvote pri večjih delodajalcih vsekakor ne prispevajo k večjemu zaposlovanju invalidov. Manjši delodajalci, ki so pod kvoto, so na tem področju bolj odzivni in bolj pripravljeni zaposlovati invalide, vendar jih veliko teh ukrepov ne pozna (Belec, 2009, str. 22).

### **3 ANALIZA NADOMESTNE IZPOLNITVE KVOTE V IZBRANEM PODJETJU**

Pomembno je, da podjetje izvaja in upošteva materialne predpise, ki določajo obveznosti za uveljavljanje nadomestne izpolnitve kvote, saj je v nasprotnem primeru dolžno plačati prispevek za vzpodbujane zaposlovanja invalidov. V nadaljevanju je predstavljen postopek, ki ga v okviru kvotnega sistema izvaja podjetje X, in težave, s katerimi se pri tem sooča.

Podatki, ki so zajeti v nadaljevanju, so pridobljeni iz internih podatkov podjetja X in zaposlitvenih centrov. Na podlagi intervjuja z računovodjo podjetja X, z gospo iz JPI sklada za področje nadomestnega izpolnjevanja kvote ter gospo iz Direktorata za invalide.

Imena izbranega podjetja in zaposlenih invalidov naloga ne razkriva zaradi občutljivosti in zaupnosti podatkov, kljub temu pa so navedeni podatki resnični.

#### **3.1 Predstavitev izbranega podjetja**

Podjetje X se ukvarja z izdelovanjem plastično-tehničnih izdelkov več kot 30 let. Izdelki so namenjeni najprestižnejšim evropskim znamkam avtomobilov, bele tehnike in drugih proizvodov.

Glavne dejavnosti podjetja X so:

- razvoj in konstrukcija plastično-tehničnih izdelkov,
- izdelava orodij za brizganje gume in plastike,
- proizvodnja izdelkov iz gume in plastike, kombinacija kovina-guma in kombinacija plastika-guma,
- proizvodnja izdelkov iz tekočega silikona in plastike.

Podjetje X je na slovenskem trgu eno izmed največjih proizvajalcev plastično-tehničnih izdelkov. Na evropski trg izvozijo kar 70 % proizvodnje, predvsem za kupce nemške avtomobilske industrije. Podjetje X je na dan 31. decembra 2015 zaposlovalo 270 ljudi (Letno poročilo X, 2015).

### 3.2 Invalidske kvote

Registrirana glavna dejavnost podjetja X glede na Standardno klasifikacijo dejavnosti (SKD) je 22.290 – Proizvodnja drugih izdelkov iz plastičnih mas. Podjetje ima 20 in več zaposlenih, zato za njih velja 6-odstotna kvota.

Tabela 9 predstavlja izračun potrebne kvote glede na število zaposlenih januar–junij 2015. Iz Tabele 9 je razvidno, da se število zaposlenih med meseci spreminja. Zaradi povečevanja števila zaposlenih med meseci se povečuje tudi število zaposlenih invalidov, ki jih je podjetje X v skladu z zakonom dolžno zaposliti. Tabela 9 kaže, da je bilo podjetje X januarja in februarja leta 2015 dolžno zaposliti 15 invalidov, od marca do junija pa 16 invalidov. Podjetje X je v obravnavanih mesecih zaposlovalo 5 invalidov. Podjetju je v januarju in februarju manjkalo še 10 invalidov, od marca do junija pa 11 invalidov.

*Tabela 9: Izračun kvote za podjetje X januar–junij 2015*

Mesec	Skupno število zaposlenih (1)	Kvota po uredbi (v %) (2)	Potrebno število invalidov (1x2=3)	Zaokrož.* (4)	Št. zaposlenih invalidov (5)	Manjkajoče št. invalidov (4-5=6)
01	256	6	15,36	15	5	10
02	258	6	15,48	15	5	10
03	264	6	15,84	16	5	11
04	263	6	15,78	16	5	11
05	262	6	15,72	16	5	11
06	263	6	15,78	16	5	11

**Legenda:** \*Vrednosti do vključno 0,4 se zaokrožujejo navzdol in vrednosti od vključno 0,5 se zaokrožujejo navzgor.

*Vir: Interni podatki Podjetja X, Nadomestna izpolnitev kvote podjetja X, 2015.*

### **3.2.1 Zaposlovanje invalidov v obravnavanem podjetju**

Podjetje X je leta 2015 zaposlovalo 5 invalidov. Štirje so bili zaposleni 4 ure dnevno oziroma 20 ur tedensko, preostale 4 ure dnevno pa so bili invalidsko upokojeni. Samo en invalid je delal 8 ur dnevno oziroma 40 ur tedensko. Zaposleni invalidi so pridobili odločbo o invalidnosti oziroma je njihova odločba o invalidnosti postala tudi pravnomočna. Delodajalec je invalide po prejemu odločbe o invalidnosti prijavil na ZZZS kot invalide v skladu z Navodilom za izpolnjevanje obrazca prijave v zavarovanje za invalide. V tem primeru so lahko ne glede na število opravljenih ur za vse invalide uveljavljali vštovanje v kvoto.

Invalidi so bili zaposleni v podjetju X že pred njihovo invalidnostjo. Ob zaposlitvi jih je podjetje X prijavilo na M-1 obrazcih, ob ugotovitvi invalidnosti pa so jih bili dolžni prijaviti še na M-3 obrazcih (sprememba med zavarovanjem), kateri je prikazan v Prilogi 3. Če podjetje X invalide ne bi prijavilo z obrazcem M-3, se ne bi všteli v kvoto.

Zaposlenim invalidom se je njihova delovna zmožnost za opravljanje dela zmanjšala za manj kot 50 %, zato imajo po odločbi o invalidnosti priznana III. kategorijo invalidnosti. Štiri zaposlene invalide so morali zaradi posledic invalidnosti premestiti na drugo delovno mesto z omejitvami, samo eni invalidni osebi pa so priznali pravico dela na delovnem mestu, na katerega je bila že prej razporejena.

Invalidi v podjetju X so obravnavani popolnoma enako kot drugi zaposleni. Podjetje za nobenega izmed njih ne prejema vzpodbud zaradi zaposlovanja, zato njihovo plačo izračunavajo podobno kot vsem drugim zaposlenim.

Zaradi zaposlovanja invalidov ima podjetje X pri davku od dohodka olajšavo v višini 50 % bruto plač. Leta 2015 je celotni dobiček znašal 2.879 tisoč EUR, davčnih olajšav je bilo 1.469 tisoč EUR. Olajšava zaradi zaposlovanja invalidov je znašala 21.707 EUR (Letno poročilo podjetja X 2015, str. 37).

Delodajalci, ki za zaposlene invalide uveljavljajo olajšavo po Zakonu o davku od dohodkov pravnih oseb (Ur.l. RS, št. 33/2006-UPB2, 117/2006, 56/2008, 76/2008, 5/2009, 96/2009, 43/2010, 59/2011, 24/2012, 30/2012, 94/2012, 81/2013, 50/2014, 23/2015, 82/2015) in drugih bonitet ne prejemajo in ne porabljajo, o državni pomoči ne poročajo. Tudi sicer o tem ni obvezno poročati.

### **3.2.2 Plačilo prispevka v obravnavanem podjetju**

Zaradi uvedbe kvotnega sistema leta 2006 so se morala vsa podjetja hitro prilagoditi novi ureditvi. Podjetje X je moralo plačati prispevek v SVZI in ga za prva dva meseca po uvedbi kvotnega sistema tudi je, preostanek kvote pa je nato zapolnilo z nadomestno

izpolnitvijo kvote. Pred uvedbo kvotnega sistema je že imelo zaposlenega invalida. Ker je v podjetju X med posameznimi leti naraščalo število zaposlenih, so z zaposlitvenimi centri in invalidskimi podjetji sklepali pogodbe za vedno večje vrednosti.

Plačilu prispevka se podjetje X izogiba. V čim večji meri se trudi, da preostanek kvote izpolni z nadomestno izpolnitvijo.

### **3.3 Napoved za nadomestno izpolnitev kvote**

Podjetje X je imelo leta 2015 sklenjeno pogodbo o poslovnem sodelovanju s petimi zaposlitvenimi centri. Na tak način vsako leto od leta 2006 naprej kvoto izpolnjuje nadomestno. Torej podjetje X pred uvedbo kvotnega sistema za zaposlovanje invalidov ni imelo sklenjenih pogodb o poslovnem sodelovanju z nobenim zaposlitvenim centrom ali invalidskim podjetjem. To kaže na pozitiven učinek uvedbe kvotnega sistema za zaposlovanje invalidov in nadomestnega izpolnjevanja kvote z vidika poslovnega sodelovanja z invalidskimi podjetji in zaposlitvenimi centri.

Prvi pogoj za uveljavljanje nadomestne izpolnitve kvote je oddaja napovedi za nadomestno izpolnitev kvote na spletnem portalu SVZI. Januarja 2015 je podjetje X sklenilo pogodbo o poslovnem sodelovanju s štirimi zaposlitvenimi centri, junija pa še z enim dodatnim. Po sklenitvi pogodb o poslovnem sodelovanju je za vsak zaposlitveni center posebej oddalo preko spletnega portala SVZI napoved o nadomestni izpolnitvi kvote. Primer napovedi za nadomestno izpolnitev kvote iz spletnega portala SVZI je prikazana v Prilogi 4.

Pred sklenitvijo pogodbe o poslovnem sodelovanju z vsakim zaposlitvenim centrom podjetje X vedno preveri zaposlitveni center na Agenciji za javnopravne evidence in storitve RS, če ima registrirano dejavnost, ki je predmet pogodbe o poslovnem sodelovanju.

V napoved za nadomestno kvoto se glede na sklenjeno pogodbo o poslovnem sodelovanju morajo izpolniti podatki o pogodbenem partnerju ter podatki o odgovorni osebi partnerja, datum sklenitve pogodbe, predmet pogodbe, šifra dejavnosti zaposlitvenega centra oziroma invalidskega podjetja, ocena pogodbene vrednosti in stroškov dela brez DDV. Glede na izpolnjene podatke sistem izračuna število invalidov. Napovedi je potrebno priložiti tudi preslikano ter podpisano pogodbo o poslovnem sodelovanju s strani zavezanca in zaposlitvenega centra ali invalidskega podjetja.

Če podjetje napovedi za nadomestno izpolnjevanje kvote ne doda pogodbe o poslovnem sodelovanju ali če v obrazcu pri oddaji napovedi za nadomestno izpolnjevanje kvote naredi napako (npr. napiše napačno pogodbeno vrednost ali stroške dela, izbere napačno šifro predmeta pogodbe ali napačno obdobje), je možno na spletnem mestu SVZI.net popraviti ali dodati manjkajoče podatke.

### 3.4 Pogodba o poslovnem sodelovanju z invalidskim podjetjem in zaposlitvenim centrom

Omenjeno je, da je podjetje X kot prejšnja leta tudi leta 2015 sklenilo pogodbo o poslovnem sodelovanju s petimi zaposlitvenimi centri. S štirimi je sklenilo pogodbo o poslovnem sodelovanju januarja, z enim zaposlitvenim centrom pa je začelo sodelovati junija. Z večino zaposlitvenih centrov podjetje sodeluje že več let.

Vse pogodbe o poslovnem sodelovanju so bile sklenjene za preprosta ročna dela – pregled in sortiranje izdelkov. Podjetje X je proizvodno podjetje, ki izdeluje plastično-tehnične izdelke. Preden izdelke dobavi kupcu, jih mora skrbno pregledati, če so narejeni v skladu z zahtevami. Podjetje ima za ta namen zaposlenih tudi nekaj prebiralcev, ki pregledajo vsak proizvod. Storitev pregleda in sortiranja je hkrati tudi storitev, ki jo lahko izvajajo invalidi v zaposlitvenih centrih.

Sklenitev pogodbe o poslovnem sodelovanju z invalidskim podjetjem ali zaposlitvenim centrom je prvi korak pri nadomestnem izpolnjevanju kvote. Primer pogodbe o poslovnem sodelovanju je prikazana v Prilogi 5.

*Tabela 10: Pogodbena vrednost in stroški dela za posamezni mesec brez DDV po zaposlitvenih centrih leta 2015*

<b>Zaposlitveni center (ZC)</b>	<b>Pogodbena vrednost (1)</b>	<b>Stroški dela v pogodbeni vrednosti (v %) (2)</b>	<b>Stroški dela (3=1x2)</b>	<b>Mesečni plan nadomestne kvote (4=3/988,41*)</b>
<b>ZC 1</b>	11.766,79	84,00	9.884,10	10
<b>ZC 2</b>	6.528,47	90,84	5.930,46	6
<b>ZC 3</b>	3.294,70	90,00	2.965,23	3
<b>ZC 4</b>	1.098,23	90,00	988,41	1
<b>ZC 5</b>	2.471,03	80,00	1.976,82	2
<b>Skupaj</b>	<b>25.159,22</b>	<b>-</b>	<b>21.745,02</b>	<b>22</b>

\*Izračun: 790,73 EUR (minimalna plača) x 15/12=988,41

*Vir: Interni podatki Podjetja X., Nadomestna izpolnitev kvote podjetja X, 2015.*

Tabela 10 prikazuje zneske pogodbene vrednosti, delež stroškov dela v pogodbeni vrednosti in stroške dela po posameznih zaposlitvenih centrih na mesec. Navedene vrednosti so upoštevane brez DDV. Tabela 10 kaže, da je podjetje X leta 2015 sklenilo pogodbe v skupni vrednosti 25.159,22 EUR, skupni stroški dela so znašali 21.745,02 EUR. Delež stroškov dela v pogodbeni vrednosti se med zaposlitvenimi centri razlikuje. Največji delež je pri zaposlitvenem centru 2, najmanjši pri zaposlitvenem centru 5. Povprečni delež stroškov dela v pogodbeni vrednosti za leto 2015 znaša 87 %.

Deleži stroškov dela v pogodbeni vrednosti se za posamezne zaposlitvene centre, s katerimi je imelo podjetje X sklenjeno pogodbo, letno spreminjajo, za druge pa delež ostaja enak. Z zaposlitvenim centrom 1 podjetje X sodeluje od leta 2006, z zaposlitvenim centrom 2 od leta 2011 in z zaposlitvenima centroma 3 in 4 od leta 2014.

*Tabela 11: Odstotki stroškov dela za zaposlitvene centre v obdobju 2006–2015 (v %)*

<b>Leto</b>	<b>Stroški dela v pogodbeni vrednosti za ZC 1</b>	<b>Stroški dela v pogodbeni vrednosti za ZC 2</b>	<b>Stroški dela v pogodbeni vrednosti za ZC 3</b>	<b>Stroški dela v pogodbeni vrednosti za ZC 4</b>
<b>2006</b>	85	-	-	-
<b>2007</b>	85	-	-	-
<b>2008</b>	85	-	-	-
<b>2009</b>	85	-	-	-
<b>2010</b>	86	-	-	-
<b>2011</b>	86	90,91	-	-
<b>2012</b>	89	90,91	-	-
<b>2013</b>	86	90,84	-	-
<b>2014</b>	86	90,84	90	90
<b>2015</b>	84	90,84	90	90

*Vir: Interni podatki Podjetja X, Nadomestna izpolnitev kvote podjetja X, 2006–2015.*

Tabela 11 prikazuje višine deležev stroškov dela po zaposlitvenih centrih. Delež stroškov dela za zaposlitveni center 1 se v obdobju 2006–2015 giblje od 85 do 89 %, za zaposlitveni center 2 od 90,84 do 90,91 %, za zaposlitvena centra 3 in 4 pa v letih 2014 in 2015 ostaja enak.

Zaposlitveni centri morajo sami izračunati delež stroškov dela v pogodbeni vrednosti. Izračunani delež se razlikuje glede na dejavnost, ki jo opravlja zaposlitveni center ali invalidsko podjetje. Zaposlitveni center ali invalidsko podjetje, ki opravlja storitve, ima višji delež stroškov dela v pogodbeni vrednosti, kot pa tisto, ki je proizvodno naravnano. Razlike se pojavljajo zato, ker je pri opravljanju storitvenih dejavnosti manj drugih stroškov (npr. stroškov materiala, blaga).

Zaposlitveni center ali invalidsko podjetje, ki se ukvarja z več dejavnostmi, ima po posameznih dejavnostih različne deleže priznanih stroškov dela. Tabela 12 prikazuje deleže priznanih stroškov dela po posameznih profitnih centrih. S tem zaposlitvenim centrom je podjetje X sodelovalo leta 2010.

Tabela 12 kaže, da je razlika med deležem priznanih stroškov dela med posameznimi profitnimi centri v istem zaposlitvenem centru različna. Z vidika podjetja je bolj ugoden

višji delež stroškov dela, saj to pomeni, da v primerjavi z nižjim deležem stroškov dela in ob isti realizaciji hitreje izpolni zakonsko obveznost zaposlovanja invalidov.

*Tabela 12: Različni priznani stroški dela za isto podjetje (v %)*

<b>Posamezni profitni center (PC)</b>	<b>Priznani strošek dela</b>
PC Varstvo pri delu	74
PC Ekologija	68
PC Varovanje	69
PC Proizvodnja sveč	69
PC Invalidska delavnica	100
PC Tiskarstvo	55

*Vir: Interni podatki Podjetja X, Nadomestna izpolnitev kvote podjetja X, 2010.*

Pri izvajanju instrumenta nadomestne izpolnitve kvote je v podjetju X opaziti vrsto težav (te imajo tudi zaposlitveni centri), navedenih v nadaljevanju.

- Prilagajanje pogodbene vrednosti in stroškov dela minimalni plači.

*Tabela 10: Pogodbena vrednost in stroški dela za posamezni mesec brez DDV po zaposlitvenih centrih leta 2015* Tabela 10 kaže, da prihaja v podjetju X in med zaposlitvenimi centri do prilagajanja stroškov dela in pogodbene vrednosti minimalni plači. Pogodbe so sklenjene za natančno določene vrednosti, ki so enake minimalnemu znesku za priznavanje nadomestne kvote.

- Sklepanje pogodb za nerealne vrednosti in količine ter nedoločena vrednost pogodbe zaradi neznanega kadrovskega načrta in potreb po izpolnjevanju kvote.

Prijavljena letna napoved za nadomestno izpolnjevanje kvote služi kot ocena letne pogodbene vrednosti in stroškov dela. Prijavljena realizacija z mesečnimi poročili na letni ravni je lahko manjša ali večja od napovedi za nadomestno izpolnjevanje kvote, za katero sta se podjetje in zaposlitveni center sporazumno dogovorila s pogodbo o poslovnem sodelovanju.

Tabela 13 prikazuje razliko med letno pogodbeno vrednostjo in realizacijo pogodbene vrednosti za podjetje X leta 2015. Delež razlike med pogodbeno vrednostjo in realizacijo pogodbene vrednosti leta 2015 se giblje 21–54 % pogodbene vrednosti. Razlika med pogodbeno vrednostjo in realizacijo je velika. Delež razlike med pogodbeno vrednostjo in realizacijo pogodbene vrednosti se giblje neodvisno od višine letne pogodbene vrednosti.

Veliko odstopanje med napovedjo za nadomestno izpolnjevanje kvote in realizacijo se pojavlja predvsem zaradi neznanega kadrovskega načrta zaposlitvenih centrov. Zaradi zavarovanja pred nezmožnostjo realizacije pogodb o poslovnem sodelovanju zaposlitvenih



centrov podjetje X sklene pogodbe o poslovnem sodelovanju z več različnimi zaposlitvenimi centri ali invalidskimi podjetji ter za veliko več invalidov, kot jih je dolžno izpolnjevati v skladu z ZZRZI. Če podjetje X ni zmožno izpolniti dovolj velike mesečno realizirane kvote, kot jo je dolžno izpolnjevati v skladu z ZZRZI, mora plačati prispevek za vzpodbujanje zaposlovanja invalidov.

*Tabela 13: Razlika med letno pogodbeno vrednostjo in realizacijo pogodbene vrednosti leta 2015 v podjetju X*

<b>Zaposlitveni center (ZC)</b>	<b>Letna pogodbeno vrednost (1)</b>	<b>Letna realizacija pogodbene vrednosti (2)</b>	<b>Razlika med pogodbo in realizacijo (3=1-2)</b>	<b>Razlika med pogodbo in realizacijo (v %) (4=3/1)</b>
<b>ZC 1</b>	141.201,50	85.535,70	55.665,80	39
<b>ZC 2</b>	78.341,64	43.533,40	34.808,24	44
<b>ZC 3</b>	39.536,40	31.186,05	8.350,35	21
<b>ZC 4</b>	13.178,76	9.702,96	3.475,80	26
<b>ZC 5</b>	17.297,21	7.881,64	9.415,57	54
<b>Skupaj</b>	<b>289.555,51</b>	<b>177.839,75</b>	<b>111.715,76</b>	<b>39</b>

*Vir: Interni podatki Podjetja X, Nadomestna izpolnitev kvote podjetja X, 2015.*

Podjetje X je leta 2015 mesečno moralo imeti še realiziranih z nadomestno kvoto 11 invalidov. Pogodbe o poslovnem sodelovanju je sklenilo s petimi različnimi zaposlitvenimi centri za skupno 22 invalidov mesečno. To predstavlja enkrat večje število invalidov, sklenjenih s pogodbo o poslovnem sodelovanju, kot bi jih bilo potrebno realizirati z nadomestno kvoto.

Podjetje X navaja, da je še posebej problematičen januar oziroma meseci na začetku leta, ker se z vsakim začetkom novega leta izbrišejo vse rezervacije invalidov, zaradi česar je potrebno izpolniti celotno zahtevano mesečno kvoto invalidov. Na dan 31. decembra 2015 je podjetje X imelo na rezervacijah 11 invalidov, kar pomeni, da bi s tem številom realiziranih invalidov lahko izpolnilo kvoto za cel mesec brez ostale upoštevane tekoče realizacije.

- Vprašljiva kvaliteta opravljenih storitev.

Glavno vodilo podjetja X v vseh fazah poslovnega in proizvodnega procesa je kakovost izdelkov, kar pa je tudi ena od njihovih konkurenčnih prednosti. Stremijo k zagotavljanju kvalitetnih izdelkov za zahtevne kupce s področja avtomobilske industrije, ki so glavno tržišče podjetja. Prav zaradi tega se podjetje X v čim večji meri trudi, da kupcu dobavi izdelke brez napake (Letno poročilo podjetja X 2015, str. 2, 6 in 18).

Za izdelke, ki so jih pregledali invalidi v zaposlitvenem centru, podjetje X prejema od kupcev večje število reklamacij. V tem primeru podjetje X zaposlitvenemu centru prefakturira zaračunano reklamacijo za nekvalitetno opravljeno storitev s strani kupca. Kakršen koli izdan račun zaposlitvenemu centru za posamezni mesec se mora tako odšteti od prejetega računa. Izračunan znesek je možno prijaviti v mesečno poročilo za nadomestno izpolnjevanje.

- Pomanjkanje kalkulacij stroškov dela za storitev.

Zaposlitveni center ali invalidsko podjetje mora za izračun deleža stroškov dela v pogodbeni vrednosti voditi stroškovno knjigovodstvo na podlagi enega stroškovnega mesta.

V nadaljevanju bo za zaposlitveni center Y, s katerim sodeluje podjetje X, predstavljen postopek izračuna deleža stroškov dela v pogodbeni vrednosti. Podatki so iz konkretnega zaposlitvenega centra, vendar zaradi njihove občutljivosti ni navedeno ime zaposlitvenega centra in konkretnih izračunov, ampak samo postopek izdelave. Zaposlitveni center Y opravlja različne vrste storitev za več različnih naročnikov. Za izračun deleža stroškov dela v pogodbeni vrednosti vodi stroškovno knjigovodstvo za vsako vrsto dela posebej na enem stroškovnem mestu.

V ceno za opravljeno storitev (storitev pregleda in sortiranja izdelkov) zaposlitvenega centra Y so vključeni stroški dela vseh zaposlenih, ki opravljajo to vrsto dela, in del režijskih stroškov.

Zaposlitveni center Y za režijske stroške šteje:

- najemnine,
- obratovanje prostorov,
- telefona in interneta,
- vzdrževanje informacijsko-komunikacijske tehnologije,
- avtomobilov (obresti od kredita ali lizinga, zavarovanje kredita F),
- vzdrževanje avtomobilov oziroma kombijev,
- goriva,
- kilometrine in potne stroške,
- materialne stroške (čistila),
- stroške pisarniškega materiala,
- svetovalnih storitev (izvršbe),
- bančne provizije,
- stroške amortizacije,
- stroške računovodskih storitev,
- stroške zavarovanja.

Odvisno od posamezne vrste dela in dodatnih zahtev naročnika upošteva še stroške:

- izobraževanja,
- posloводства,
- dnevnice,
- ISO standardov, ki jih zahteva avtomobilska industrija,
- dodatne materialne stroške (nakup lup, varovalne opreme).

Zaposlitveni center Y vsak mesec spremlja realizirane stroške za vsako vrsto dela posebej, ki so vključeni v pogodbeno vrednost. V mesečno kalkulacijo lastne cene stroškovnega nosilca vključi materialne in nematerialne stroške, ki so potrebni za izvedbo predmeta naročila s strani naročnika.

Skupne izračunane mesečne stroške za vsako vrsto dela sešteje in jih razdeli po številu zaposlenih glede na opravljene ure. Tako izračuna mesečni strošek na zaposlenega. Izračunane stroške po mesecih za vsako vrsto dela sešteje in dobi letne stroške za posameznega zaposlenega. Letni strošek razdeli na 12 enakih delov in dobi povprečni mesečni strošek na zaposlenega. Od izračunanega mesečnega stroška na zaposlenega nato odšteje njegove stroške dela. Na osnovi dobljenih podatkov lahko predvidi delež stroškov dela v pogodbeni vrednosti za prihodnje leto.

Na podlagi pridobljenih informacij Direktorata za invalide je od zaposlitvenega centra ali invalidskega podjetja odvisno, ali za izračun deleža stroškov dela v pogodbeni vrednosti upošteva povprečje vseh mesecev ali samo posamezni mesec. Samostojno se odločijo za izračun in izbiro stroškov, upoštevanih v kalkulaciji lastne stroškovnega nosilca. Pomembno je, da pokrijejo vse stroške dela in da glede na določitev lastne cene poslujejo pozitivno. Priporočajo, naj bo pogodbeno vrednost približno 10 % višja od stroškov dela.

### **3.5 Izračunavanje nadomestne izpolnitve kvote in oblikovanje rezervacij**

Podjetje X ima po Uredbi o določitvi kvote za zaposlovanje invalidov obveznost izpolnjevanja 6-odstotne kvote. Podjetje je imelo leta 2015 zaposlenih pet invalidov, ostalo so izpolnjevali z nadomestno kvoto. Tabela 14 za mesec julij prikazuje primer izračuna po zaposlitvenih centrih glede na prejete račune.

Realizacija stroškov dela, ki zadostuje za nadomestno kvoto za invalida, mora biti v višini najmanj 15 minimalnih plač v 12 mesecih; to je 988,41 EUR na mesec. Na osnovi prejetih računov od zaposlitvenih centrov za opravljene storitve, takoj po prejetju le-tega, odgovorna oseba za nadomestno izpolnjevanje kvote na oddelku računovodstva preveri in naredi izračun, koliko znaša realizirano število invalidov za tekoči mesec. Od celotnega

zneska računa brez DDV-ja za posamezni zaposlitveni center se za realizacijo nadomestne kvote upošteva samo znesek stroškov dela. Delež stroškov dela znaša za tolikšen del celotnega računa brez DDV-ja, kot je sklenjen s pogodbo o poslovnem sodelovanju za določeni zaposlitveni center. Iz izračunanih stroškov dela lahko izračunajo število realiziranih invalidov tako, da stroške dela delijo z 988,41 EUR.

*Tabela 14: Izračun števila realiziranih invalidov v podjetju X za julij 2015*

<b>Zaposlitveni center (ZC)</b>	<b>Vrednost računa brez DDV (v EUR) (1)</b>	<b>Količnik (2)</b>	<b>Strošek dela (v EUR) (3=1x2)</b>	<b>Izračun št. invalidov (4=3/988,41)</b>	<b>Celo število realiziranih invalidov</b>
<b>ZC 1</b>	7.661,03	0,8400	6.435,27	6,51	6
<b>ZC 2</b>	3.783,22	0,9084	3.436,68	3,48	3
<b>ZC 3</b>	2.321,30	0,9000	2.089,17	2,11	2
<b>ZC 4</b>	834,77	0,9000	751,29	0,76	0
<b>ZC 5</b>	756,03	0,8000	604,82	0,61	0

*Vir: Interni podatki Podjetja X, Nadomestna izpolnitev kvote podjetja X, 2015.*

Tabela 14 prikazuje, da se za realizirano število invalidov upošteva samo celo število. Od zaposlitvenih centrov 4 in 5 so za mesec julij prejeli račun, ki ima glede na izračun stroške dela manjše od 988,41 EUR, zato podjetje X za mesec julij za zaposlitvena centra 4 in 5 mesečno ni poročalo o realizaciji. V tem primeru lahko podjetje X upošteva in sešteje prejete račune, ki jih bo pridobilo v prihodnjih mesecih.

V naslednjem mesecu je podjetje X od zaposlitvenih centrov 4 in 5 ponovno prejelo račune, ki so za poročanje v tekočem mesecu znašali premalo, kar prikazuje Tabela 15.

*Tabela 15: Stroški dela od zaposlitvenih centrov 4 in 5 v podjetju X za avgust 2015*

<b>Zaposlitveni center (ZC)</b>	<b>Vrednost računa brez DDV (v EUR) (1)</b>	<b>Količnik (2)</b>	<b>Strošek dela (v EUR) (3=1x2)</b>	<b>Izračun št. invalidov (4=3/988,41)</b>	<b>Celo število realiziranih invalidov</b>
<b>ZC 4</b>	572,22	0,90	515,00	0,52	0
<b>ZC 5</b>	667,32	0,80	533,86	0,54	0

*Vir: Interni podatki Podjetja X, Nadomestna izpolnitev kvote podjetja X, 2015.*

Za posamezni zaposlitveni center je podjetje X seštelo stroške dela za julij in avgust, zato je lahko za mesec avgust v mesečno poročilo navedlo realizacijo enega invalida. Tabela 16 prikazuje skupne stroške dela za julij in avgust.

Tabela 16: Skupni stroški dela julija in avgusta za zaposlitvena centra 4 in 5 v podjetju X

Zaposlitveni center (ZC)	Vrednost računa brez DDV (v EUR) (1)	Količnik (2)	Strošek dela (v EUR) (3=1x2)	Izračun št. invalidov (4=3/988,41)	Celo število realiziranih invalidov
ZC 4	1.406,99	0,90	1.266,29	1,28	1
ZC 5	1.423,35	0,80	1.138,68	1,15	1

Vir: Interni podatki Podjetja X, Nadomestna izpolnitev kvote podjetja X, 2015.

Če je v podjetju X število invalidov iz realiziranih stroškov dela večje od števila invalidov predpisanih s kvoto, se za to število invalidov oblikujejo rezervacije za naslednje mesece istega koledarskega leta. V rezervacijo niso všteti zneski realiziranih stroškov dela, ampak število invalidov izračunanih iz realiziranih vrednosti (Nadomestna izpolnitev kvote, 2016).

Tabela 17: Pregled mesečne realizacije v podjetju X leta 2015

Mesec	Št. invalidov pod kvoto (1)	Št. invalidov realiziranih z nadomestno kvoto (2)	Št. invalidov iz rezervacije (3)	Plačilo prispevka za št. invalidov (1-2+3=4)	Št. invalidov na realizaciji (5 <sub>t-1</sub> -3=5)
01	10	10	0	0	0
02	10	10	0	0	0
03	11	12	0	0	1
04	11	14	0	0	4
05	11	12	0	0	5
06	11	13	0	0	7
07	11	11	0	0	7
08	11	8	3	0	4
09	11	14	0	0	7

Vir: Interni podatki Podjetja X, Nadomestna izpolnitev kvote podjetja X, 2015.

Tabela 17 prikazuje mesečno oblikovanje rezervacij in črpanje invalidov iz rezervacij od januarja do septembra za leto 2015. Podjetje X stremi k temu, da ima mesečno z nadomestno kvoto realizirano čim večje število invalidov, saj želi imeti čim večje število invalidov na rezervacijah, ker ima v avgustu in decembru kolektivni dopust. V času kolektivnih dopustov ima vedno manjšo realizacijo invalidov, kot bi jo morale imeti. Pred tem se zavaruje tako, da skuša zaposlitvenim centrom od februarja do avgusta dati čim več dela, zato pa ima presežek v mesecih pred kolektivnim dopustom. Vendar pa je ne glede na

to mesečno število realiziranih invalidov v celoti odvisno od zaposlitvenih centrov in njihovega kadrovskega načrta dela.

Tabela 17 kaže, da je imelo podjetje X od januarja do avgusta na rezervaciji 7 invalidov. V avgustu so podjetju X za izpolnitev kvote manjkali še 3 invalidi, ki pa jih je lahko črpalo iz rezervacije oblikovanih iz prejšnjih mesecev. V avgustu so na rezervaciji ostali še 4 invalidi.

Če bi podjetje X zaposlovalo večje število invalidov, kot bi bilo potrebno glede na kvoto, bi prejelo vzpodbude za zaposlovanje invalidov. Podjetje, ki ima presežek pri realizaciji nadomestne kvote, vzpodbud ne prejme.

### **3.6 Mesečno poročanje o nadomestni izpolnitvi kvote**

Podjetje X skladno z 64. členom ZZRZI do zadnjega dne v mesecu za pretekli mesec odda mesečno poročilo o izpolnitvi pogodbenih obveznosti. Poročilo odda preko elektronskega spletnega mesta SVZI.net za izmenjavo podatkov, ki ga podpiše tudi odgovorna oseba v zaposlitvenih centrih. Primer mesečnega poročila iz spletnega mesta SVZI.net je prikazan v Prilogi 6. Če podjetje ne odda mesečnega poročila v navedenem roku in če ga odgovorna oseba iz zaposlitvenega centra ne podpiše, se nadomestna kvota ne upošteva.

V nadaljevanju so predstavljene težave, ki se v podjetju X pojavljajo pri mesečnem poročanju o nadomestni izpolnitvi kvote.

Nadomestna kvota se upošteva, če je storitev res opravljena in plačana. Ravno zaradi tega vsi zaposlitveni centri, s katerimi sodeluje podjetje X, vedno potrdijo mesečno poročilo o nadomestni kvoti šele po prejetju plačila računa za opravljeno storitev. Prejeti računi za opravljeno storitev od zaposlitvenih centrov imajo rok plačila 30 dni. Pomembno je, da podjetje prejeti račun plača najkasneje do zadnjega oziroma predzadnjega delovnega dne pred oddajo mesečnega poročila o nadomestni kvoti. Zaposlitveni centri imajo tako en delovni dan časa za potrditev mesečnega poročila o nadomestni izpolnitvi kvote.

Za podjetje X je pomembno, da od zaposlitvenih centrov pridobi račune vsaj do 15. dne v tekočem mesecu za prejšnji koledarski mesec. V tem primeru ima podjetje X do zadnjega dne v mesecu dovolj časa, da odda mesečno poročilo o realizaciji, pregleda prejete račune in se v primeru neskladja uskladi z zaposlitvenim centrom.

V izogib ne pravočasni potrditvi mesečnega poročila zaposlitvenih centrov odgovorna oseba v podjetju X za nadomestno kvoto po oddaji mesečnega poročila na spletnem mestu SVZI.net, le-to vedno sporoči tudi zaposlitvenim centrom in jih prosi za potrditev. Na zadnji delovni dan, ki je zadnji rok za potrditev mesečnega poročila, še preveri, če so vsa oddana mesečna poročila o nadomestni kvoti res potrjena s strani zaposlitvenih centrov.

Če mesečnega poročila ne potrdita obe odgovorni osebi, nosi odgovornost za kvoto podjetje X. Da mesečno poročilo ni potrdila odgovorna oseba zaposlitvenega centra, se je v podjetju X zgodilo samo septembra leta 2014. Ravno v tem mesecu so imeli dovolj invalidov na rezervaciji od prejšnjih mesecev, da jim ni bilo potrebno plačati prispevka za vzpodbujanje zaposlovanja invalidov. Zaradi tega se sedaj v čim večji meri trudijo izogniti zamudi pri potrjevanju mesečnih poročil s strani zaposlitvenih centrov.

JPI sklad navaja, da morata razloge zaradi zamud ali napak pri oddaji mesečnih poročil za nadomestno izpolnjevanje kvote pogodbeni partnerja reševati sama in skladno s pogodbenimi določili. JPI sklad ni pogodbeni partner in tudi ne posrednik v morebitnih sporih med pogodbenikoma (Nadomestna izpolnitev kvote, 2016).

### **3.7 Nadzor v zvezi z izpolnjevanjem obveznosti glede nadomestne izpolnitve kvote**

Inštitut za javno finančno pravo (v nadaljevanju pooblaščen izvajalec) je v sodelovanju z JPI skladom na podlagi pooblastila v podjetju X opravil nadzor nad izpolnjevanjem pogodb o poslovnem sodelovanju, s katerimi izpolnjujejo svoje obveznosti glede nadomestne kvote. Nadzor je potekal 16. decembra 2015. Podjetje X je prvič imelo nadzor v zvezi z izpolnjevanjem obveznosti glede nadomestnih kvot.

Pooblaščen izvajalec je 11. decembra 2015 podjetje X obvestil, da bodo izvajali nadzor, hkrati pa prosil, da jim pred izvedbo nadzora pošljejo naslednjo dokumentacijo:

- prejete račune od dveh izmed izbranih zaposlitvenih centrov s strani JPI sklada, ki se nanašajo na mesece od januarja do marca 2015 in so izdani na podlagi pogodb, s katerimi izpolnjujejo obveznosti glede nadomestnih kvot, vključno z dobavnicami oziroma drugimi dokazili, iz katerih je razvidno, da so bile zaračunane storitve tudi opravljene oziroma zaračunano blago res dobavljeno;
- izpiske transakcijskega računa oziroma potrdila bank, ki so dokazovala datum plačila obveznosti posameznega računa;
- podpisano izjavo o verodostojnosti dokumentov in podatkov;
- pravilnik, ki ureja poslovne skrivnosti;
- kontno kartico od dveh izbranih invalidskih podjetij, iz katerih je razviden promet leta 2015 (januar–marec).

Obvestili so jih še, da morajo na dan nadzora pripraviti v vpogled naslednjo dokumentacijo, povezano z izvajanjem nadomestne kvote od izbranih dveh zaposlitvenih centrov; in sicer:

- originalne račune, ki se nanašajo na izpolnitev obveznosti iz naslova kvot oziroma izvrševanja pogodb (od januarja do marca 2015 oziroma prve tri mesece po pričetku izvajanja pogodbe, ki so jo sklenili z invalidskimi podjetji ali zaposlitvenimi centri), vso pripadajočo dokumentacijo in dokazili (vključno z dobavnicami oziroma dokazili, da so bile izračunane storitve ali dobave tudi opravljene – delovni nalogi, dobavnice);
- obračune DDV, v katerih so bili zajeti zgoraj omenjeni računi;
- knjigo izdanih in prejetih računov za mesece, v katerih so zajeti omenjeni računi;
- izpis konto kartic prometa s pogodbenim partnerjem – v vlogi dobavitelja (konto 220) in kupca (konto 120) v obdobju januar–marec 2015;
- izpiske transakcijskega računa, ki dokazuje plačilo obveznosti (pri kompenzacijah dokazila, da se kompenzira račun, ki se je uveljavljal v nadomestno kvoto – prijava v kompenzacijo oziroma pobot);
- podatke o podizvajalcih, povezanih z izvajanjem pogodbe, ki so znani zavezancu.

Dokumentacija (priloge k računu za nadomestno kvoto) se je morala nanašati na račune, ki jih je podjetje X uveljavljalo za nadomestno kvoto; sicer se je štelo, da dokumentacije ni.

V prilogi so podjetju X poslali pooblastilo, da direktor JPI sklada pooblašča Inštitut za javno finančno pravo za opravljanje nadzora nad izpolnitvijo nadzora nad izpolnitvijo pogodb o poslovnem sodelovanju zaradi nadomestne izpolnitve kvote skladno z določbami ZZRZI in določbami pogodbe, sklenjene med pooblastiteljem in pooblaščenecem o izvedbi naročila »Nadzor nad izpolnitvijo pogodbe o poslovnem sodelovanju zaradi nadomestne izpolnitve kvote«.

V postopku nadzora, ki je delno potekal na sedežu pooblaščenega izvajalca in delno na sedežu podjetja X, sta sodelovala vodja nadzora, ki je preizkušeni notranji revizor, ter pomočnica vodje nadzora. Pri nadzoru, ki je potekal na sedežu podjetja X, je bila iz podjetja X prisotna vodja računovodstva, uslužbencev JPI sklada pa ni bilo.

Predmet pregleda v okviru nadzora sta bila zaposlitveni center 1 in zaposlitveni center 3. Z zaposlitvenim centrom 1 je podjetje X sklenilo Pogodbo o poslovnem sodelovanju za nadomestno izpolnitev kvote v skupni ocenjeni vrednosti 141.201,50 EUR, od tega so stroški dela predstavljali 118.609,22 EUR oziroma 84 %, kar predstavlja ekvivalent 120 mesecev zaposlitve invalidov. Z zaposlitvenim centrom 3 pa je podjetje X sklenilo Pogodbo o poslovnem sodelovanju za nadomestno izpolnitev kvote v skupni vrednosti 39.536,40 EUR, od tega znašajo stroški dela 35.582,76 EUR oziroma 90 %, kar predstavlja ekvivalent 36 mesecev zaposlitve invalidov. Predmet obeh pogodb je pakiranje.

Pri nadzoru nadomestne izpolnitve kvote so natančno pregledali verodostojnost oddanih mesečnih poročil zavezanca za obdobje januar–marec 2015, ki se nanašajo na izpolnitev Pogodbe o poslovnem sodelovanju z zaposlitvenima centroma 1 in 3.



Če obstajajo računi, ki jih zavezanec še ni uveljavljal kot nadomestno izpolnitev kvote oziroma če je zavezanec račune uveljavljal v okviru poročil, so preverili v nadaljevanju navedena vprašanja.

- Ali so zneski iz mesečnega poročila verodostojni in podprti s prejetimi računi?
- Ali so prejeti računi, ki po vsebini in znesku sestavljajo zneske mesečnega poročila, po vsebini skladni z določili pogodbe (oziroma ali so cene zaračunanih storitev skladne s pogodbenimi določili)?
- Ali imajo prejeti računi vse ustrezne priloge, iz katerih izhaja, da so bile naročene storitve tudi opravljene oziroma je bilo naročeno blago tudi dobavljeno?
- Ali je iz prejetih računov mogoče ugotoviti, kje so bile storitve opravljene oziroma kje je bilo blago prevzeto in katere fizične osebe so te storitve opravile ter na kateri lokaciji?
- Ali so bile naročene storitve dejansko plačane najkasneje zadnji dan meseca?
- Ali so računi ustrezno zavedeni v davčnih evidencah (knjiga obračuna DDV)?
- Ali so računi ustrezno zavedeni v glavni knjigi (knjiga prejetih računov)?
- Ali je v tem mesecu potekal kakšen nasprotni promet z dobaviteljem teh storitev/blaga, ki bi bil lahko sporen oziroma bi nakazoval fiktiven nasprotni promet, če gre za medsebojni pobot?
- Ali so iz računov sploh razvidne cene posameznih storitev (urna postavka, cene na enoto) in če v čemerkoli odstopajo od drugih tržnih oziroma povprečnih cen?

Ugotovili so, da se zneski, navedeni v mesečnih poročilih, ki so bili predmet nadzora, ujemajo z zneski, ki izhajajo iz izstavljenih računov. Vsi izstavljeni računi so bili neposredno povezani z izvajanjem pogodb, ki jih je zavezanec prijavil JPI skladu, obveznosti pa so bile v rokih tudi poravnane (za račune, ki jih je zavezanec že uveljavljal v nadomestno izpolnitev kvote).

V nadaljevanju so podane ugotovitve posameznih elementov nadzora.

- Ustreznost pogodbe: vse pogodbe, ki so bile predmet nadzora, so skladne z določili 64. člena ZZRZI.
- Verodostojnost podatkov iz predloženih poročil: podatki iz mesečnih poročil, ki se nanašajo na izvajanje pogodb za januar, februar in marec 2015, so verodostojni in podprti s prejetimi računi.
- Pravočasnost plačila naročenih storitev: naročene storitve so bile dejansko plačane.
- Skladnost poročila z davčnimi in računovodskimi evidencami: računi so bili zavedeni v davčnih evidencah oziroma glavni knjigi.
- Preverjanje vzajemnosti poslovanja z dobaviteljem storitev: spornih transakcij, ki bi kazale na to, da je potekal kakršenkoli nasprotni promet z dobaviteljem storitev, ki bi lahko bil sporen oziroma bi lahko nakazoval fiktiven nasprotni promet, ni bilo.

- Ustreznost specifikacij zaračunanih storitev: iz računov so bile razvidne urne/dnevne/mesečne postavke in cene na enoto.

Preverili so še, če se delež stroškov dela, ki je naveden v pogodbah, ujema z deležem v napovedih in računih. Ugotovljeno je bilo, da so na prejetih računih enaki deleži kot v mesečnih poročilih, napovedi in pogodbi.

Pri pregledu pravilnosti deleža zneskov stroškov dela v pogodbeni vrednosti in izstavljenem računu so ugotovili, da pri zaposlitvenem centru 3 iz prejetih računov in druge dokumentacije ni razviden delež stroškov dela oziroma znesek stroškov dela. Prejeti računi so po vsebini skladni z določili pogodbe, prejetim računom pa so priložene ustrezne priloge, iz katerih izhaja, da so bile naročene storitve tudi opravljene. Pri pregledu računov in njihovih prilog so še ugotovili, da je iz priložene dokumentacije natančno razvidno, kje so bile storitve opravljene, katere fizične osebe so jih opravile in na kateri lokaciji. Iz listin je razvidno, da se storitve pakiranja in prebiranja izdelkov izvajajo izključno na lokaciji zaposlitvenega centra.

V postopku nadzora je bilo ugotovljeno, da je podjetje X za januar, februar in marec 2015 v vseh pomembnih pogledih na ustrezen način izpolnilo vse obveznosti, ki jih ima do JPI sklada oziroma iz naslova izpolnjevanja nadomestnih kvot.

Ugotovili so, da je dokumentacija v vseh pogledih ustrezna in da ni nobenih odstopanj, nepravilnosti ali tveganj v obdobju, ki je bilo glede na ZZRZI predmet nadzora. V okviru nadzora nadomestne izpolnitve kvot ni bilo ugotovljenih napak oziroma nepravilnosti v zvezi z delovanjem podjetja X. Predlagali so, da bi bilo smiselno s strani JPI sklada preveriti delež stroškov dela v zaposlitvenem centru 3, saj je delež stroškov dela v pogodbeni vrednosti za istovrstno storitev različen (pri zaposlitvenem centru 3 znaša 90 %, pri zaposlitvenem centru 1 pa 84 %).

Po opravljenem nadzoru je podjetje X prejelo zapisnik o opravljenem nadzoru. V enodnevnem roku po vročitvi so imeli čas posredovati pripombe na zapisnik. Podjetje X jih ni imelo. Navedbe, ki so izhajale iz zapisnika, pa so bile nato povzete v Poročilu o opravljenem nadzoru.

Pooblaščen izvajalec je pridobljeno dokumentacijo skupaj z morebitnimi prejetimi pripombami na zapisniku izročil JPI skladu. Na podlagi Poročila o opravljenem nadzoru lahko JPI sklad po potrebi oziroma po lastni presoji sprejme morebitne nadaljnje ukrepe.

V okviru nadzora je bilo preverjeno spoštovanje določb ZZRZI s strani zavezanca, predvsem spoštovanje in ravnanje v skladu s 64. členom ZZRZI, ki določa obveznosti in pravice o nadomestnem izpolnjevanju kvote.

### **3.8 Preučitev razmerja med zaposlovanjem invalidov in izpolnjevanjem z nadomestno kvoto ter ugotavljanje najugodnejšega načina za obravnavano podjetje**

V nadaljevanju bodo predstavljeni trije načini izpolnjevanja kvote za podjetje X, na koncu pa bodo podane ugotovitve, kateri izmed načinov je za podjetje X najugodnejši. Predstavljene bodo slabosti in prednosti ter celotni stroški, ki se pojavljajo pri izpolnjevanju kvote s plačilom prispevka za vzpodbujanje invalidov, nadomestnega izpolnjevanja kvote ter zaposlovanja invalidov. Izračuni primerjav bodo predstavljeni za leto 2015. Temeljili bodo na predpostavki, da ima podjetje X, v skladu z ZZRZI, dolžnost zaposlovati 16 invalidov v vseh mesecih.

Prvi način izpolnjevanja kvote je plačilo prispevka za vzpodbujanje zaposlovanja invalidov. Če podjetje X ne bi zaposlovalo invalidov in preostale kvote ne bi izpolnjevali z nadomestno kvoto, bi plačali prispevek za vzpodbujanje invalidov. Mesečni prispevek za invalida znaša 553,51 EUR. Na mesečni ravni za 16 invalidov tako znaša 8.856,16 EUR, kar je na leto 106.273,92 EUR.

Slabost izpolnjevanja kvote s plačilom prispevka za vzpodbujanje zaposlovanja invalidov je, da podjetje X v zameno za to plačilo ne prejme nobene protiusluge (opravljena storitev ali dobava blaga). Prednost plačila prispevka za vzpodbujanje zaposlovanja invalidov je, da podjetje nima dodatnega dela z izobraževanjem in zaposlovanjem invalidov, ima manj dodatnih administrativnih stroškov kot z nadomestno kvoto in zaposlovanjem invalidov.

Drugi način izpolnjevanja kvote je nadomestno izpolnjevanje kvote. Če bi podjetje X celotno višino potrebne kvote zapolnjevalo z nadomestnim izpolnjevanjem kvote, bi ob predpostavki upoštevanja 85 % stroškov dela v pogodbeni vrednosti znašali povprečni mesečni stroški za 16 invalidov 18.605,36 EUR, letni pa 223.264,38 EUR. Upoštevana je tudi predpostavka, da je realizacija enaka potrebni realizaciji v skladu z ZZRZI.

Slabost izpolnjevanja kvote z nadomestno kvoto je, da ima podjetje pri tem več dodatnih administrativnih stroškov kot pri plačilu prispevka za vzpodbujanje zaposlovanja invalidov. Če mesečno poročilo ne potrdira odgovorna oseba v zaposlitvenem centru in v podjetju X, se realizacija za ta mesec ne upošteva, odgovornost pa nosi podjetje X. Podjetje je dolžno plačati prispevek za vzpodbujanje zaposlovanja invalidov. Zaradi ne natančno določene vrednosti realizacije in velikega odstopanja med napovedjo za nadomestno kvoto ter realizacijo zaradi neznanega kadrovskega načrta zaposlitvenih centrov podjetje X sklene pogodbe o poslovnem sodelovanju z več različnimi zaposlitvenimi centri ter za veliko več invalidov, zato ima v tem primeru tudi realizirano vedno večje število invalidov, kot jo je dolžno izpolnjevati v skladu z ZZRZI. Za večje število se oblikujejo rezervacije. Slabost nadomestnega izpolnjevanja kvote je, da podjetje

X ob večji realizaciji ne prejme nobenih vzpodbud, kot jih z zaposlovanjem invalidov. V rezervacijo se ne štejejo zneski realiziranih stroškov dela, ampak število invalidov izračunanih iz realiziranih vrednosti. Če realizacija stroškov dela zadostuje za 0,99 invalida, se ne sme upoštevati. V tem primeru ima podjetje X izgubljenega invalida. Vprašljiva je tudi kvaliteta opravljenih storitev, ker se storitev ne opravlja neposredno na sedežu podjetja X, ampak na sedežu zaposlitvenih centrov. V podjetju X imajo prav zaradi tega še nekaj dodatnih stroškov, saj morajo te izdelke prej dodatno vzorčno preveriti. V primeru reklamacije kupca nosi odgovornost za slabe izdelke podjetje X.

Prednost nadomestnega izpolnjevanja kvote je, da v zameno za plačilo prejme protiuslugo (opravljene storitve ali dobava blaga). Invalidne osebe potrebujejo tudi več podpore pri delu kot drugi zaposleni. Za določene invalidne osebe je potrebno prilagoditi tudi delovno mesto, pripomočke dela in opremo. V primeru nadomestnega izpolnjevanja kvote so invalidne osebe zaposlene v zaposlitvenih centrih ali invalidskih podjetjih, zato zaposlitveni center ali invalidsko podjetje krije njihove dodatne stroške (stroški regresa, bolniška odsotnost, koriščenje dopusta).

Tretji način izpolnjevanja kvote je, da celotno kvoto izpolnimo z zaposlovanjem invalidov. Upoštevana je predpostavka, da znaša celotni strošek za delodajalca (bruto plača) na zaposlenega invalida 1.100 EUR za povprečno 174 ur na mesec. Mesečni strošek za plače 16 invalidov bi znašal 17.600 EUR, letno 211.200 EUR.

Slabost zaposlovanja invalidov je, da ima podjetje X v tem primeru dodatne stroške (stroški regresa, bolniška odsotnost, koriščenje dopusta) z invalidnimi osebami, ki pa jih v primerjavi nadomestnega izpolnjevanja kvote ne bi imelo. Invalidnim osebam je potrebno nuditi tudi dodatno podporo pri delu, za določene invalidne osebe je potrebno prilagoditi delovno mesto, pripomočke dela in opremo. Za doseganje zadovoljive izvedbe dela je potrebno posameznim invalidnim osebam prilagoditi delovni čas. Prav tako so invalidne osebe več dni bolniško odstotne ali so zaposlene samo za polovični delovni čas. Težava pri zaposlovanju invalidov je, da je težko zaposliti invalida na manj zahtevnih in najnižje plačanih delovnih mestih. Za tovrstna dela niso zainteresirani, saj so nadomestila od države višja, kot bi bilo plačilo na takem delovnem mestu.

Prednost zaposlovanja invalidov je, da podjetje prejme vzpodbude za zaposlovanje invalidov (subvencije plač invalidov, nagrada za preseganje kvote, oprostitev plačila prispevkov za pokojninsko in invalidsko zavarovanje zaposlenih invalidov, olajšava pri davku od dohodka pravnih oseb), zato se strošek zmanjša.

Tabela 18 kaže skupne stroške na mesec in leto glede na posamezni način izpolnjevanja kvote. Z vidika višine stroškov je najugodnejše plačilo prispevka za vzpodbujanje zaposlovanja invalidov, a je to na podlagi podanih prednosti in slabosti eden izmed najmanj ugodnih načinov izpolnjevanja kvote.

*Tabela 18: Skupni stroški na mesec in leto glede na način izpolnjevanja kvote (v EUR)*

<b>Način izpolnjevanja kvote</b>	<b>Skupni stroški na mesec</b>	<b>Skupni stroški na leto</b>
Prispevek za vzpodbujanje zaposlovanja invalidov	8.856,16	106.273,92
Nadomestno izpolnjevanje kvote	18.605,36	223.264,38
Zaposlovanje invalidov	17.600,00	211.200,00

Glede na podane višine stroškov vseh načinov izpolnjevanja kvote ter njihovih prednosti in slabosti povzamemo, da je najbolj optimalno zapolnjevati kvoto z nadomestno kvoto ne glede na podane slabosti. Invalidne osebe naj zaposlujejo zaposlitveni centri ali invalidska podjetja, saj imajo za delo z njimi strokovno usposobljeno osebje.

### **3.9 Predlogi za izboljšanje sistema nadomestnega izpolnjevanja kvote**

Nadomestno izpolnjevanje kvote se je začelo izvajati leta 2006 s sprejetjem ZZRZI. Nato so bile leta 2012 s spremembo ZZRZI uvedene novosti na področju nadomestnega izpolnjevanja kvote uveljavljene.

Na področju nadomestnega izpolnjevanja kvote pa se ne glede na spremembe ZZRZI še vedno pojavljajo pomanjkljivosti in nejasnosti z njenim izpolnjevanjem. V nadaljevanju bodo predstavljeni predlogi za izboljšanje sistema nadomestnega izpolnjevanja kvote glede na podane pomanjkljivosti.

Pred spremembo ZZRZI leta 2012 je bilo na področju nadomestnega izpolnjevanja kvote manj omejitev in za zavezance za kvoto, ki so kvoto izpolnjevali nadomestno, bolj ugodno. Mesečnega poročanja ni bilo. Poročanje je bilo potrebno samo enkrat na leto po izteku koledarskega leta, zato niso imeli težav z usklajevanjem znotraj posameznega leta.

V povezavi s poplačilom in izterjavo obveznosti pri (delno) neopravljeni nadomestni izpolnitvi kvote, je SVZI realizacijo nadomestne kvote ugotavljal s 15-mesečnim zamikom in več, kar je predstavljalo problem. Navedeno je vplivalo na zamik vplačanega prispevka za vzpodbujanje zaposlovanja invalidov (Računsko sodišče RS, b.l., str. 18).

Podjetje X se strinja z mesečnim poročanjem. Bolj smiselna bi bila uvedba podaljšanja roka za oddajo mesečnega poročila, na primer iz 30 na 60 dni. Podjetje X bi imelo več časa za plačilo prejetih računov, zmanjšala pa bi se verjetnost zamude pri mesečnem potrjevanju poročil.

V podjetju X se pojavljajo težave, ker se z vsakim novim koledarskim letom izbrišejo vse rezervacije iz prejšnjega leta. Za podjetje X to predstavlja težavo za izpolnitev dovolj velike realizacije za nadomestno kvoto predvsem za mesec januar, ker nimajo nič

rezervacij. Podjetju bi bilo boljše, če bi se podaljšal čas upoštevanja rezervacij, da bi se na primer upoštevale vsaj za obdobje dveh let nazaj, ostale rezervacije pa bi se izbrisale.

V rezervacijo se šteje tudi število invalidov, ne pa zneski realiziranih stroškov dela. Bolj smiselno bi bilo, da bi se v rezervacijo šteli zneski in ne le število invalidov. To bi bilo podjetju bolje, saj se ne bi soočalo z velikim številom izgubljenih invalidov.

Podjetju X se zdi smiselno, da bi veljala manj strožja pravila v primeru ne potrjevanja mesečnega poročila oziroma da bi bili v primeru ne potrjevanja s strani zaposlitvenega centra ali invalidskega podjetja nekako zavarovani. Če podjetje X odda mesečno poročilo o realizaciji nadomestne kvote in poravnava vse obveznosti, vendar pa odgovorna oseba v zaposlitvenem centru ne podpiše mesečnega poročila, bi bilo smiselno z zakonom določiti dodatno dokazovanje in upoštevanje nadomestne kvote. Če bi prišlo do zamude potrjevanja mesečnega poročila, bi bilo smiselno uvesti zamudne obresti, kot je bilo v veljavi v ZZRZI že pred letom 2012. Nadomestno izpolnjevanje kvote je dodatna možnost, za katero se lahko odloči zavezanec prostovoljno. Pomembno pa je, da zakonodajalec zagotovi sprejemljive pogoje za izpolnitev le-tega.

Razlika med pogodbeno vrednostjo in realizacijo pogodbene vrednosti je v podjetju X med zaposlitvenimi centri velika. S strani ZZRZI ni regulirana ne večja ne manjša letna realizacija pogodbene vrednosti glede na letno napoved pogodbene vrednosti. Napoved za nadomestno izpolnjevanje kvote služi le kot ocena.

Uvedba letne napovedi za nadomestno izpolnitev kvote se podjetju X ne zdi smiselna. Napoved nadomestne kvote je pomembna predvsem z vidika pogajanja med podjetjem X in zaposlitvenim centrom ali invalidskim podjetjem. Na ta način podjetje X pridobi informacijo od zaposlitvenega centra ali invalidskega podjetja, kakšno mesečno kadrovske kapaciteto dela predvideva v letu, za katerega sklepata pogodbo o poslovnem sodelovanju. Glede na pridobljeno informacijo lahko podjetje X oceni, s kolikšnim številom zaposlitvenih centrov ali invalidskih podjetij bo sklenilo pogodbo o poslovnem sodelovanju.

Zaposlitveni centri in invalidska podjetja se soočajo z nejasnim izračunavanjem deleža stroškov dela v pogodbeni vrednosti, ker v trenutno veljavnih predpisih postopek izračuna ni natančno določen. V predpisih in pravilih bi bilo smotrno določiti pravila in določila o pripravljanju kalkulacij za izračun deleža stroškov dela v pogodbeni vrednosti.

ZZRZI določa, da zavezanec – v primeru zaposlovanja večjega števila invalidov kot bi jih bilo potrebno zaposliti glede na kvoto – prejme vzpodbude za zaposlovanje invalidov. Če pa število invalidov pri realizaciji z nadomestno kvoto presega, podjetje X ne prejme nobene vzpodbude. Podjetju X se na tem področju zdi smiselna uvedba vzpodbud za

preseganje realizacije z nadomestno kvoto. Zavezanec za kvoto bi tako bolj motivirali, zato bi podjetja in zaposlitveni centri zaposlovali tudi več invalidov.

Povzeti velja, da je sistem nadomestnega izpolnjevanja kvote v ZZRZI na posameznih področjih nepopolno definiran, zato je s tem povezano preveč birokracije oziroma veljajo za določena področja ob nespoštovanju zakona preveč stroga pravila. Da bi v ZZRZI odpravili pomanjkljivosti in težave na področju nadomestnega izpolnjevanja kvote, ki se pojavljajo v praksi, bi moral zakonodajalec bolj izhajati iz prakse oziroma bi moral bolj upoštevati predloge zavezancev, zaposlitvenih centrov in invalidskih podjetij.

## **SKLEP**

Uvedba kvotnega sistema je pozitivno vplivala na zaposlovanje invalidov, saj se je vsako leto po uvedbi na novo zaposlilo večje število brezposelnih invalidov. Delodajalci pred uvedbo kvotnega sistema brezposelnih invalidov skorajda niso zaposlovali.

Ker se je zakonodajalec zavedal, da v nekaterih dejavnostih zaradi narave samega dela ne bo moč zaposliti ustreznega števila invalidov, je v ZZRZI določil možnost nadomestne izpolnitve kvote s sklenitvijo pogodbe o poslovnem sodelovanju z invalidskim podjetjem ali zaposlitvenim centrom. Vendar pa je nadomestna izpolnitev kvote privilegij, saj jo imajo izmed vseh držav članic EU v veljavi samo Češka, Francija in Slovenija.

Nadomestna izpolnitev kvote pride v poštev za podjetja pri relativno velikih pogodbah. Pri manjših pogodbah v dejavnostih z velikim številom naročnikov in majhnimi prihodki ter majhnim stroškom dela pa nadomestna izpolnitev kvote ne pride v poštev, saj je vloga na JPI sklad lahko oddana za najmanj enega invalida za en mesec.

Uvedba nadomestnega izpolnjevanja kvote je pomembno vplivala na razvoj programov in širitev delovanja zaposlitvenih centrov in invalidskih podjetij. Povečal se je interes delodajalcev za poslovno sodelovanje z zaposlitvenimi centri.

V okviru magistrskega raziskovalnega dela je bilo ugotovljeno, da podjetje X pri celotnem postopku uveljavljanja kvote za leto 2015 z nadomestno kvoto spoštuje zakonodajo. To je potrdil tudi pooblaščen izvajalec Inštituta za javno finančno pravo v sodelovanju z JPI skladom. Podan je bil predlog, da bi bilo s strani JPI sklada smiselno preveriti delež stroškov dela za zaposlitveni center 3, saj je bil delež stroškov dela v pogodbeni vrednosti za istovrstno storitev različen.

Podjetje X je leta 2015 zaposlovalo 5 invalidov, za ostale invalide je kvoto zapolnilo z nadomestno kvoto. Po preučitvi razmerja med zaposlovanjem invalidov in izpolnjevanjem kvote z nadomestno kvoto je bilo ugotovljeno, da je najugodnejši način zapolnjevanja kvote za podjetje X prav nadomestna kvota. Ta način izpolnjevanja kvote je primeren

predvsem večje gospodarske subjekte. Manjši gospodarski subjekti, ki so pod kvoto, so bolj pripravljeni zaposlovati invalide.



## LITERATURA IN VIRI

1. Belec, S., Božič, J., Brumnič-Smrekar, T., Mate, B., & Žnidarčič, D. (2009, 29. marec). *Evalvacija zaposlitvene rehabilitacije v povezavi s vzpodbudami za zaposlovanje invalidov*. Ljubljana: Inštitut Republike Slovenije za rehabilitacijo.
2. *Disabilities* (b.l.). Najdeno 15. septembra 2016 na spletnem naslovu <http://www.who.int/topics/disabilities/en/>
3. European Commission. (1999). *Legislation in the Member States*. Luxembourg: Office for the Official Publication of the European Communities.
4. Fatur A. (2008). Ocenjevanje ustreznosti delovnega mesta za invalide. *Delo in varnost*, 2008(6).
5. Fuchas M. (2014). *Quota system for Disabled Person: Parameters, Aspects, Effectivity*. Vienna: European Centre for Social Welfare Policy and Research.
6. Globačnik, B., Davidovič, B., & Čobal, N. (2001). *Vodnik po pravicah invalidov*. Ljubljana: Urad Vlade RS za invalide in bolnike.
7. Hieng R. (2011). Spremembe na področju vzpodbud zaradi zaposlovanja invalidov. *IKS*, 11(11), 78–86.
8. Hieng R. (2014). Poraba vzpodbud zaradi zaposlovanja invalidov nad predpisano kvoto. *IKS*, 14(12), 65–68.
9. *Invalidska podjetja v RS*. Najdeno 15. februarja 2016 na spletnem naslovu [http://www.mdds.gov.si/si/delovna\\_podrocja/invalidi\\_vzv/invalidska\\_podjetja\\_v\\_rs/](http://www.mdds.gov.si/si/delovna_podrocja/invalidi_vzv/invalidska_podjetja_v_rs/)
10. JPI sklad RS (2014). Letno poročilo Javnega jamstvenega, preživninskega in invalidskega sklada Republike Slovenije za leto 2014: Javni jamstveni, preživninski in invalidski sklad Republike Slovenije.
11. JPI sklad RS (2015). Letno poročilo Javnega jamstvenega, preživninskega in invalidskega sklada Republike Slovenije za leto 2015: Javni jamstveni, preživninski in invalidski sklad Republike Slovenije.
12. Kalčič, M. (2005). Novi kvotni sistem zaposlovanja invalidov: obvezne kvote kot ukrep spodbujanja zaposlovanja invalidov. *HRM: strokovna revija za ravnanjem z ljudmi pri delu*, 3(8), 16–23.
13. Korže, B. (2014). *Pravo družb in poslovno pravo*. Ljubljana: Uradni list RS.
14. Kos, N. (2009). Spodbujanje zaposlovanja invalidov. *Pravna praksa*, 28(37), 14–16.
15. Mallender et al. (2015). *Reasonable Accommodation and Sheltered Workshops for People with Disabilities: Costs and Returns of Investments*. Brusseles: European Parliament.
16. Malo M. (2014). *Hiring Workers with Disabilities When a Quota Requirement Exists: Relevence of Firm's Size*. Salamanca: University of Salamanca.
17. *Mednarodni dan invalidov 2014*. Najdeno 30. februarja 2016 na spletnem naslovu <http://www.stat.si/StatWeb/glavnanavigacija/podatki/prikazistaronovico?IdNovice=6662>
18. Ministrstvo za delo, družino in socialne zadeve. (2008, 8. avgust). *Boljše možnosti dosegli skupaj z invalidi*. Ljubljana: Ministrstvo za delo, družino in socialne zadeve.

19. Ministrstvo za delo, družino in socialne zadeve. (2013). *Analiza statusa, namena ustanovitve in stroškov delovanja invalidskih podjetij v Republiki Sloveniji*. Ljubljana: Ministrstvo za delo, družino in socialne zadeve.
20. Ministrstvo za delo, družno, socialne zadeve in enake možnosti. (2014, 19. januar). *Akcijski program za invalide 2014–2021*. Ljubljana: Ministrstvo za delo, družno, socialne zadeve in enake možnosti.
21. Ministrstvo za delo, družno, socialne zadeve in enake možnosti. (2015). *Smernice za izvajanje ukrepov aktivne politike zaposlovanja z obdobje 2016–2020*. Ljubljana: Ministrstvo za delo, družno, socialne zadeve in enake možnosti.
22. Ministrstvo za delo, družno, socialne zadeve in enake možnosti. (b.l.). *Predlog zakona o spremembah in dopolnitvah ZZRZI*. Ljubljana: Ministrstvo za delo, družno, socialne zadeve in enake možnosti.
23. *Nadomestna izpolnitev kvote*. Najdeno 15. februarja 2016 na spletnem naslovu <http://www.jpi-sklad.si/skladi/invalidski-sklad/obveznosti/nadomestna-izpolnitev-kvota/>
24. Navodila za izpolnjevanje obrazca prijave v zavarovanje za invalide. *Uradni list RS* št. 10/2005, 43/2005, 53/2012.
25. Podjetje X. (2015). Letno poročilo podjetja X.
26. Podjetje X. (2015a). *Nadomestna izpolnitev kvote podjetja X* (interno gradivo).
27. Podjetje X. (2016). *Poročilo o opravljenem nadzoru* (interno gradivo).
28. Podjetje X. (2016a). Spletna stran podjetja X.
29. Pravilnik o merilih in postopku za pridobitev statusa invalida, za priznanje pravice do zaposlitvene rehabilitacije in za ocenjevanje zaposlitvenih možnosti invalidov ter o delu rehabilitacijskih komisij. *Uradni list RS* št. 117/2005.
30. Pravilnik o zaposlitvenih centrih. *Uradni list RS* št. 57/2012.
31. Računsko sodišče RS. (b.l.). *Revizijsko poročilo – Vzpodbujanje zaposlovanja invalidov*. Ljubljana: Računsko sodišče RS.
32. Računsko sodišče RS. (b.l.a). *Revizijsko poročilo – Zaposlovanje invalidov v RS*. Ljubljana: Računsko sodišče RS.
33. *Register invalidskih podjetij*. Najdeno 20. februarja 2016 na spletnem naslovu [http://www.mddsz.gov.si/si/delovna\\_podrocja/invalidi\\_vzv/invalidska\\_podjetja\\_v\\_rs/register\\_invalidskih\\_podjetij/](http://www.mddsz.gov.si/si/delovna_podrocja/invalidi_vzv/invalidska_podjetja_v_rs/register_invalidskih_podjetij/)
34. Seljak M. (2015). Invalidska podjetja v Sloveniji so konec leta 2014 zaposlovala manj kot petino vseh delovno aktivnih invalidov. Ljubljana: Statistični urad RS.
35. Statistični urad RS. (2007). *Invalidi, starejši in druge osebe s posebnimi potrebami v Sloveniji*. Ljubljana: Statistični urad RS.
36. SVZI RS. (2009). *Poslovni in finančni načrt SVZI RS*. Ljubljana: SVZI RS.
37. *The World And Disability: Quotas Or No Quotas?*. Najdeno 15. februarja 2015 na spletnem naslovu <http://www.igloballaw.com/the-world-and-disability-quotas-or-no-quotas/>
38. Univerzitetni rehabilitacijski inštitut RS – Soča, Razvojni center za zaposlitveno rehabilitacijo. (2013, 20. december). *Večletna analiza stroškov in koristi financiranja*

- zaposlitvene rehabilitacije in zaposlovanja invalidov v invalidskih podjetjih in zaposlitvenih centrih.* Ljubljana: Univerzitetni rehabilitacijski inštitut RS.
39. Univerzitetni rehabilitacijski inštitut RS – Soča, Razvojni center za zaposlitveno rehabilitacijo. (2014, 25. februar). *Večletna evalvacija zaposlovanja invalidov.* Ljubljana: Univerzitetni rehabilitacijski inštitut RS.
  40. Uredba o določitvi kvote za zaposlovanje invalidov. *Uradni list RS* št. 21/2014.
  41. Uredba o standardni klasifikaciji dejavnosti. *Uradni list RS* št. 69/2007, 17/2008.
  42. Uršič, C. (2002). *Kodeks ravnanja z invalidnostjo na delovnem mestu.* Ljubljana: Univerzitetni rehabilitacijski inštitut RS.
  43. Uršič, C. (2004). *Pravica do enakih možnosti in enake obravnave – usposabljanje in zaposlovanje invalidov v EU in Sloveniji.* Ljubljana: Inštitut RS za rehabilitacijo.
  44. Uršič, C., & Tabaj, A. (2008). *Človekove pravice in invalidi.* Ljubljana: Ministrstvo za delo, družino in socialne zadeve.
  45. Uršič, C., Tabaj, A., & Vodičar, A. (2015). *Vodnik po pravicah invalidov.* Ljubljana: Ministrstvo za delo, družino, socialne zadeve in enake možnosti.
  46. Ustanovitveni akt Javnega jamstvenega, preživninskega in invalidskega sklada RS. *Uradni list RS* št. 23/2013.
  47. *Uvedba kvotnega sistema.* Najdeno 10. marca 2016 na spletnem naslovu [http://www.mdds.gov.si/si/delovna\\_podrocja/invalidi\\_vzv/aktualno\\_pri\\_zakonodaji/vedba\\_kvotnega\\_sistema/](http://www.mdds.gov.si/si/delovna_podrocja/invalidi_vzv/aktualno_pri_zakonodaji/vedba_kvotnega_sistema/)
  48. Vidmar, J. (2010). *Evalvacija delovanja zaposlitvenih centrov v letu 2009.* Ljubljana: Univerzitetni rehabilitacijski inštitut RS.
  49. Vlada RS. (2009). *Predlog zakona o spremembah in dopolnitvah Zakona o zaposlitveni rehabilitaciji in zaposlovanju invalidov – 13. seja.* Ljubljana: Vlada RS.
  50. *Vlada sprejela odgovor na pisno poslansko vprašanje v zvezi z invalidskimi kvotami in prispevkom za vzpodbujanje zaposlovanja invalidov.* Najdeno 10. marec 2016 na spletnem naslovu <http://www.racunovodja.com/clanki.asp?clanek=7971>
  51. World Health Organization. (b.l.). *Disability and health.* Najdeno 30. februarja 2016 na spletnem naslovu <http://www.who.int/mediacentre/factsheets/fs352/en>
  52. Zakon o davku od dohodkov pravnih oseb. *Uradni list RS* št. 33/2006-UPB2, 117/2006, 56/2008, 76/2008, 5/2009, 96/2009, 43/2010, 59/2011, 24/2012, 30/2012, 94/2012, 81/2013, 50/2014, 23/2015, 82/2015).
  53. Zakon o delovnih razmerjih. *Uradni list RS* št. 42/2002, 46/2007 Odl.US: U-I-45/07, 103/2007, 83/2009 Odl.US: U-I-284/06-26,21/2013, 78/2013, 52/2016.
  54. Zakon o družbenem varstvu duševno in telesno prizadetih oseb. *Uradni list RS* št. 41/1983, Ur.l. RS, št. 114/2006 – ZUTPG, 122/2007, 61/2010 – ZSVarPre, 40/2011 ZSVarPre-A.
  55. Zakon o gospodarskih družbah. *Uradni list RS* št. 65/2009-UPB3, 83/2009 Odl.US: U-I-165/08-10, 33/2011, 91/2011, 30/2012 Odl.US: U-I-23/12-14, 32/2012, 57/2012, 44/2013 Odl.US: U-I-311/11-16, 82/2013, 55/2015.
  56. Zakon o invalidskih organizacijah. *Uradni list RS* št. 108/2002.
  57. Zakon o izenačevanju možnosti invalidov. *Uradni list RS* št. 94/2010, 50/2014.

58. Zakon o minimalni plači. *Uradni list RS* št. 13/2010, 92/2015.
59. Zakon o podjetjih. *Uradni list SFRJ* št. 77/1988.
60. Zakon o pokojninskem in invalidskem zavarovanju. *Uradni list RS* št. 109/2006-UPB4, 112/2006 Odl.US: U-I-358/04-13, 27/2010 Odl.US: U-I-40/09-15, 20/2011 Odl.US: U-II-1/11-46, 84/2011 Odl.US: U-I-245/10-13, 94/2011 Odl.US: U-I-287/10-11, 105/2011 Odl.US: U-I-281/09-14, 96/2012, 39/2013, 107/2013 Odl.US: U-I-146/12-35, 30/2015 Odl.US: U-I-239/14-10, Up-1169/12-24, 102/2015.
61. Zakon o uresničevanju načela enakega obravnavanja. *Uradni list RS* št. 93/2007-UPB1.
62. Zakon o usposabljanju in zaposlovanju invalidnih oseb. *Uradni list RS* št. 16/1976.
63. Zakon o zaposlitveni rehabilitaciji in zaposlovanju invalidov. *Uradni list RS* št. 16/2007-UPB2, 14/2009 Odl.US: U-I-36/06-18, 84/2011, 84/2011 Odl.US: U-I-245/10-13, U-I-181/10-6, Up-1002/10-7, 87/2011, 98/2014.
64. Završek, D. (2014). *European semester country fiche on disability – Slovenia*. Slovenija: Academic Network of European Disability experts.
65. Zavod za zdravstveno zavarovanje Slovenije. (b.l.a). *Obrazec M-1*. Najdeno 9. septembra 2016 na spletnem naslovu [http://www.zzzs.si/zzzs/internet/zzzs.nsf/0/f81f7e9f22cc73edc1257e27002e9cd2/\\$FILE/Obrazec%20M-1.pdf](http://www.zzzs.si/zzzs/internet/zzzs.nsf/0/f81f7e9f22cc73edc1257e27002e9cd2/$FILE/Obrazec%20M-1.pdf).
66. Zavod za zdravstveno zavarovanje Slovenije. (b.l.b). *Obrazec M-3*. Najdeno 9. septembra 2016 na spletnem naslovu [http://www.zzzs.si/zzzs/internet/zzzs.nsf/0/f81f7e9f22cc73edc1257e27002e9cd2/\\$FILE/Obrazec%20M-3.pdf](http://www.zzzs.si/zzzs/internet/zzzs.nsf/0/f81f7e9f22cc73edc1257e27002e9cd2/$FILE/Obrazec%20M-3.pdf).
67. ZRSZ. (2009). *Spodbujanje zaposlovanja invalidov – Temeljni mednarodni in nacionalni predpisi ter programi*. Ljubljana: ZRSZ.
68. ZRSZ. (2014). *Letno poročilo 2013*. Ljubljana: ZRSZ.
69. ZRSZ. (2015a). *Dolgotrajno brezposelne osebe*. Ljubljana: ZRSZ.
70. ZRSZ. (2015b). *Letno poročilo 2014*. Ljubljana: ZRSZ.
71. ZRSZ. (2016). *Letno poročilo 2016*. Ljubljana: ZRSZ.
72. Zveza računovodij, finančnikov in revizorjev Slovenije (oktober 2014). *Zbirka predpisov zveze RFR – Davščine*. Ljubljana: Zveza računovodij, finančnikov in revizorjev Slovenije.

## **PRILOGE**









## **KAZALO PRILOG**

Priloga 1: Podlage za zavarovanje.....	1
Priloga 2: Obrazec M-1 .....	2
Priloga 3: Obrazec M-3 .....	3
Priloga 4: Napoved za nadomestno izpolnitev kvote .....	4
Priloga 5: Primer pogodbe o poslovnem sodelovanju .....	5
Priloga 6: Mesečno poročilo o nadomestni izpolnitvi kvote .....	9



## Priloga 1: Podlage za zavarovanje

Tabela 19: Podlage za zavarovanje

Šifra	Opis
01	osebe, ki so v delovnem razmerju v RS pri podjetju, zavodu, drugi organizaciji ali delodajalcu; pri podružnicah tujih poslovnih subjektov; izvoljeni ali imenovani nosilci javne ali druge funkcije
02	osebe v delovnem razmerju pri podjetju, zavodu, drugi organizaciji ali delodajalcu s sedežem v RS, poslane na delo ali strokovno izpopolnjevanje v tujino, če niso obvezno zavarovane v državi, v katero so bile poslane
05	samostojni podjetniki posamezniki, ki na območju RS samostojno opravljajo pridobitno ali gospodarsko dejavnost
13	osebe, ki so v delovnem razmerju v RS pri osebah, ki samostojno opravljajo pridobitno ali gospodarsko dejavnost
16	zaposleni pri fizičnih osebah – osebe, ki so v delovne razmerju v RS pri fizičnih osebah, ki so državljani RS ali tujci s stalnim ali začasnim prebivališčem v RS in uporabljajo dopolnilno delo drugih oseb
19	samostojni poklici osebe, ki na območju RS samostojno opravljajo poklicno dejavnost
29	osebe, ki so v delovnem razmerju v RS pri osebah, ki opravljajo poklicno dejavnost kot edini in glavni poklic
34	udeleženci javnih del
40	družbeniki, ki so poslovodne osebe
51	kmetje (nosilci kmečkega gospodarstva), ki so pokojninsko, invalidsko in zdravstveno zavarovani in v RS opravljajo kmetijsko dejavnost kot edini ali glavni poklic
52	člani kmečkega gospodarstva, ki so pokojninsko-invalidsko in zdravstveno zavarovani in v RS opravljajo kmetijsko dejavnost kot edini ali glavni poklic
64	kmetje ter člani njihovega gospodarstva in druge osebe, ki v RS opravljajo kmetijsko dejavnost kot edini ali glavni poklic – za vse pravice
65	kmetje ter člani njihovega gospodarstva in druge osebe, ki v RS opravljajo kmetijsko dejavnost kot edini ali glavni poklic – za pravico do zdravstvenih storitev ter povračilo potnih stroškov
84	osebe na prekvalifikaciji oziroma dokvalifikaciji med delovnim razmerjem
85	mati z otrokom, ki dela s krajšim delovnim časom po posebnih predpisih

Vir: Zveza računovodij, finančnikov in revizorjev Slovenije, Zbirka predpisov zveze RFR – Davščine, 2014, str. 182–184

## Priloga 2: Obrazec M-1

Slika 4: Obrazec M-1

Obr. M-1

Mikrofilmska številka

### PRIJAVA

podatkov o pokojninskem in invalidskem ter zdravstvenem zavarovanju, zavarovanju za starševsko varstvo in zavarovanju za primer brezposelnosti

Potrditev prejema prijave

#### Podatki o ZAVEZANCU

1	Firma in sedež / osebno ime in prebivališče
2	Registrska številka
3	Matična številka poslovnega subjekta
4	EMŠO

#### Podatki o ZAVAROVANCU

5	EMŠO	6	Državljanstvo
7	PRIMEK		
8	IME		
9	Naselje, ulica, hišna številka		
10	Številka in kraj pošte		
11	Država		

#### Podatki o ZAVAROVANJU

14	Datum pričetka zavarovanja (dan, mesec, leto)	22	Poklicna/strokovna izobrazba
15	Podlaga za zavarovanje	23	Vrsta izobrazbe (KLASIUS-SFM)
16	Delovni/zavarovalni čas zavarovanca (ur na teden)	24	Področje izobrazbe (KLASIUS-PI)
17	Polni delovni/zavarovalni čas zavezanca (ur na teden)	25	Poklic, ki ga opravlja (SKP-08)
18	Matična številka enote poslovnega subjekta	26	Delovno razmerje
19	Reg. št. prijave prošnje delovnega mesta oz. vrste dela	27	Izmenično delo
20	Številka delovnega dovoljenja	28	Poslan v dižavo
21	Iztek zavarovalnih pogojev (dan, mesec, leto)	29	Vrsta invalidnosti
		30	Prostovoljno pokojninsko zavarovanje

Opombe: \_\_\_\_\_

\_\_\_\_\_

\_\_\_\_\_

Datum izpolnitve prijave

Zig

Potrditev vpisa v evidenco:

\_\_\_\_\_

Podpis odgovorne osebe zavezanca

Vir: Zavod za zdravstveno zavarovanje Slovenije, Obrazec M-1, b.l.a

### Priloga 3: Obrazec M-3

Slika 5: Obrazec M-3

Obr. M-3

Mikrofilmska številka

## SPREMEMBA

podatkov o pokojninskem in invalidskem ter zdravstvenem zavarovanju, zavarovanju za starševsko varstvo in zavarovanju za primer brezposelnosti

Potrditev prejema spremembe

Podatki o ZAVEZANCU

1	Firma in sedež / osebno ime in prebivališče		
2	Registrska številka	4	EMŠO
3	Matična številka poslovnega subjekta	0 0 0	

Podatki o ZAVAROVANCU

5	EMŠO	6	Državljanstvo
7	PRIMEK		
8	IME		
9	Naselje, ulica, hišna številka		
	Številka in kraj pošte		
	11	Država	

Podatki o SPREMEMBI ZAVAROVANJA

12	Vzrok spremembe zavarovanja	13	Datum spremembe zavarovanja (dan, mesec, leto)
----	-----------------------------	----	--

Podatki o ZAVAROVANJU, ki se ne spreminjajo

14	Datum pričetka zavarovanja (dan, mesec, leto)	16	Delovni / zavarovalni čas zavarovanca (ur na teden)
15	Podlaga za zavarovanje	17	Polni delovni / zavarovalni čas zavezanca (ur na teden)

Podatki o ZAVAROVANJU, ki se spreminjajo

18	Matična številka enote poslovnega subjekta	25	Poklic, ki ga opravlja (SKP-08)
20	Številka delovnega dovoljenja	26	Delovno razmerje
21	Iztek zavarovalnih pogojev (dan, mesec, leto)	27	Izmensko delo
22	Poklicna / strokovna izobrazba	28	Poslan v državo
23	Vrsta izobrazbe (KLASIS-SRV)	29	Vrsta invalidnosti
24	Področje izobrazbe (KLASIS-P)		

Opomba: \_\_\_\_\_

\_\_\_\_\_

Datum izpolnitve prijave

ZIG

Potrdilovpisa v evidenco:


\_\_\_\_\_

Podpis odgovorne osebe zavezanca

Vir: Zavod za zdravstveno zavarovanje Slovenije, Obrazec M-3, b.l.b

## Priloga 4: Napoved za nadomestno izpolnitev kvote

Slika 6: Napoved za nadomestno izpolnitev kvote

NAPOVED ZA NADOMESTNO IZPOLNITEV KVOTE ZA LETO <input type="text"/>			
OD MESECA <input type="text"/> DO MESECA <input type="text"/>			
Datum:	16.9.2016	Datum prispetja:	<input type="text"/>
Številka:	48470	Št. prispetja:	<input type="text"/>
Naziv vlagatelja	<input type="text"/>		
Sedež	<input type="text"/>		
Matična številka PRS	<input type="text"/>		
Davčna številka	<input type="text"/>		
<b>Odgovorna oseba zavezanca:</b>			
Ime in priimek	<input type="text"/>		
Telefon	<input type="text"/>		
E-naslov	<input type="text"/>		
<b>Kontaktna oseba zavezanca:</b>			
Ime in priimek	<input type="text"/>		
Telefon	<input type="text"/>		
E-naslov	<input type="text"/>		
<b>Pogodbni partner (IP ali ZC):</b>			
Naziv pogodbenega partnerja	<input type="text"/>		
Matična številka PRS	<input type="text"/>		
<b>Odgovorna oseba partnerja (IP ali ZC):</b>			
Ime in priimek	<input type="text"/>		
Telefon	<input type="text"/>		
E-naslov	<input type="text"/>		
Datum sklenitve pogodbe / aneksa	<input type="text"/>		<input type="text"/>
Predmet pogodbe	<input type="text"/>		
Šifra dejavnosti IP oz. ZC, registrirane pri AJPES-u, iz katere izhaja predmet pogodbe	<input type="text"/>		
Ocena pogodbene vrednosti v EUR brez DDV	<input type="text"/>		
Ocena stroškov dela v EUR brez DDV	<input type="text"/>		
Število invalidov izračunanih iz stroškov dela	<input type="text"/>		
NDM za enega invalida	968,41		
Opomba skrbnika	<input type="text"/>		

## **Priloga 5: Primer pogodbe o poslovnem sodelovanju**

### **Zavezanec**

Podjetje:.....

Naslov:.....

Matična številka:.....

Ident. št. za DDV:.....

TRR, banka:.....

Zastopnik:.....

(v nadaljevanju: naročnik)

in

### **Zaposlitveni center**

Podjetje:.....

Naslov:.....

Matična številka:.....

Ident. št. za DDV:.....

TRR, banka:.....

Zastopnik:.....

(v nadaljevanju: izvajalec)

Na podlagi 64. člena Zakona o zaposlitveni rehabilitaciji in zaposlovanju invalidov (v nadaljevanju ZZRZI) skleneta naslednjo

## **P O G O D B O** **O** **POSLOVNEM SODELOVANJU ZA NADOMESTNO IZPOLNITEV** **KVOTE V LETU 2015 ŠT. \_\_\_\_\_**

### **1. člen**

Pogodbeni stranki ugotavljata, da:

- ima izvajalec status zaposlitvenega centra,
- ima naročnik po odločbi 1. odst. 62. člena ZZRZI dolžnost zaposlovanja invalidnih oseb in da znaša njegova kvota za zaposlovanje invalidnih oseb na podlagi odločbe 4. in 5. člena Uredbe o določitvi kvote za zaposlovanje invalidov 6 % od celotnega števila zaposlenih (dejavnosti: 22.190) na dan sklenitve pogodbe.

Stranki se s to pogodbo dogovorita o opravljanju storitve, ki jih bo izvajalec opravil za naročnika, in o koriščenju nadomestne izpolnitve invalidske kvote po skladno veljavnem Zakonu o zaposlitveni rehabilitaciji in zaposlovanju invalidov (v nadaljevanju: ZZRZI-C).

## **2. člen**

Pogodbeni stranki zaradi izpolnitve naročnikove obveznosti zaposlovanja invalidov sklepata pogodbo o poslovnem sodelovanju, s katero se dogovorita, da bo naročnik v času trajanja te pogodbe naročal pri izvajalcu, izvajalec pa bo naročniku dobavljal oz. opravljal storitve:

- predmet pogodbe: pakiranje – šifra dejavnosti 82.920
- pogodbeni vrednost brez DDV: 11.800 EUR/mesečno oz. 141.600 EUR/letno
- stroški dela brez DDV: 9.912,00 EUR/mesečno oz. 118.944,00 EUR/letno

Naročnik z zgoraj navedenim zneskom nadomešča zaposlitve 10 invalidov mesečno, ki jih določa Zakon o zaposlitveni rehabilitaciji in zaposlovanju invalidov (Ur.l. RS, št. 87/2011).

Izvajalec bo zgoraj navedena dela opravljal na svojem sedežu, vendar se lahko stranki glede posameznih del naknadno drugače dogovorita.

Naročnik se zavezuje, da bo storitev opravil kakovostno in v predvidenih rokih.

Izvajalec se zavezuje voditi vso potrebno evidenco za sprotno ugotavljanje skupne višine stroškov dela, ki je poravnana s plačilom opravljene storitve.

Izvajalec bo storitve po tej pogodbi izvajal z delavci, ki so zaposleni pri izvajalcu.

## **3. člen**

Če ne bi prišlo do realizacije ali plačila te pogodbe, je naročnik dolžan plačati Skladu RS za vzpodbujanje zaposlovanja invalidov (v nadaljevanju: Sklad) prispevek za vzpodbujanje zaposlovanja invalidov.

Če ne bi prišlo do realizacije te pogodbe s strani izvajalca, je izvajalec dolžan poravnati zamudne obresti Skladu za mesece neizpolnjevanja kvote.

Izvajalec bo naročniku fakturiral storitve v skladu s pogodbo in posebnimi navodili naročnika, najkasneje pa do 15. dne v tekočem mesecu za prejšnji koledarski mesec. Rok plačila je zadnji delovni dan naslednjega meseca opravljene storitve. Naročnik se zavezuje, da bo znesek računa nakazal na TRR izvajalca.



#### **4. člen**

Pogodba je sklenjena, ko jo podpišeta pogodbeni stranki, uporablja pa se od 1. januarja 2015 in velja do 31. decembra 2015 z možnostjo podaljšanja. Če Sklad te pogodbe ne šteje za primerno, pogodba ne velja.

Vsaka od pogodbenih strank ima pravico sporazumno odstopiti od pogodbe. Odpovedni rok je en mesec od vročitve odpovedi v pisni obliki.

Odgovorna oseba za pogodbo pri naročniku je \_\_\_\_\_. Odgovorna oseba za pogodbo pri izvajalcu je \_\_\_\_\_.

Kontaktne osebe na operativni ravni bosta stranki določili ob začetku poslovnega sodelovanja.

#### **5. člen**

Naročnik je dolžan v roku 10 dni od sklenitve pogodbe poslati en izvod sklenjene pogodbe Skladu. O realizaciji pogodbe je naročnik dolžan Skladu mesečno poročati. Izvajalec bo o realizaciji te pogodbe poročal v svojih revidiranih letnih poročilih.

#### **6. člen**

Če stranka krši predmetno pogodbo, lahko pogodbi zvesta stranka od pogodbe odstopi iz krivdnih razlogov brez odpovednega roka. V tem primeru je pogodbi zvesta stranka dolžna nasprotno stranko predhodno pozvati na odpravo kršitve z 8-dnevnim rokom, ki začne teči s prvim naslednjim dnevom po dnevu vročitve pisnega opomina nasprotni stranki.

#### **7. člen**

Pogodbeni stranki se dogovorita, da bosta vse spore iz te pogodbe reševali sporazumno. V nasprotnem primeru je za reševanje sporov iz te pogodbe stvarno pristojno sodišče v Ljubljani.

#### **8. člen**

Pogodba je napisana v treh (3) izvodih, od katerih vsaka stranka prejme en (1) izvod, en (1) izvod prejme Sklad.

Kraj in datum:.....

Kraj in datum:.....

Naročnik:

.....

Izvajalec:

.....

Podpis in žig:

Podpis in žig:

## Priloga 6: Mesečno poročilo o nadomestni izpolnitvi kvote

Slika 7: Mesečno poročilo o nadomestni izpolnitvi kvote

MESEČNO POROČILO O NADOMESTNI IZPOLNITVI KVOTE	
ZA LETO <input type="text"/> MESEC <input type="text"/>	
ki se nanaša na potrdilo Sklada št. NDM-45487 in je bilo izdano za obdobje	
OD MESECA <input type="text"/>	DO MESECA <input type="text"/>
Datum: <input type="text"/>	Datum prispetja: <input type="text"/>
Številka: 55172	Št. prispetja: <input type="text"/>
Naziv zavezanca	<input type="text"/>
Matična številka PRS	<input type="text"/>
Odgovorna oseba	<input type="text"/>
Telefon	<input type="text"/>
E-naslov	<input type="text"/>
<b>Pogodbeni partner (IP ali ZC)</b>	
Naziv pogodbenega partnerja	<input type="text"/>
Matična številka PRS	<input type="text"/>
Odgovorna oseba	<input type="text"/>
Telefon	<input type="text"/>
E-naslov	<input type="text"/>
NDM za enega invalida	988,41
Realizirana pogodbeni vrednost (brez DDV) v EUR	<input type="text"/>
Realizirani stroški dela (brez DDV) v EUR	<input type="text"/>
Število realiziranih invalidov	<input type="text"/>

Kot realizacija pogodbe o nadomestni kvote štejejo samo plačani računi za storitev/izdelke, ki so bili opravljene/dobavljeni v obdobju, za katero je bilo izdano zgoraj navedeno potrdilo. Zavezanec pod materialno in kazensko odgovornostjo izjavlja, da so podatki o realiziranih vrednostih točni.