

UNIVERZA V LJUBLJANI
EKONOMSKA FAKULTETA

DIPLOMSKO DELO

NASLEDSTVO NA DRUŽINSKIH KMETIJAH

Ljubljana, maj 2009

KATJA BAJC

IZJAVA

Študentka Katja Bajc izjavljam, da sem avtorica tega diplomskega dela, ki sem ga napisala pod mentorstvom prof. dr. Marka Jakliča, in da dovolim njegovo objavo na fakultetnih spletnih straneh.

V Ljubljani, dne _____

Podpis: _____

KAZALO

UVOD	1
1. KMEČKA DRUŽINA	2
1.1 V PRETEKLOSTI	2
1.2 VPLIV MODERNIZACIJE IN GLOBALIZACIJE NA KMETOVANJE	3
1.2.1 Splošno mnenje o kmetovanju	5
1.2.2 Pomen kmetijstva	5
2. DRUŽINSKO KMETIJSTVO	6
2.1 DEFINICIJA DRUŽINSKEGA KMETIJSTVA	6
2.1.1 Kdo je član družine na družinskih kmetijah?	7
2.1.1.1 Vloga očeta/gospodarja	7
2.2 KMETIJA KOT PROIZVODNI OBRAT	8
2.3 DRUŽINSKE KMETIJE V SLOVENIJI IN PROBLEMI	9
2.3.1 Reševanje problemov	10
3. PROGRAM RAZVOJA PODEŽELJA 2007–2013 V SLOVENIJI	10
3.1 NUJNO POTREBNO IMETI DIALOG Z MLADIMI KMETI	13
3.2 »ZAKAJ MLADI OSTAJAJO NA PODEŽELJU?«	14
4. NASLEDSTVO NA KMETIJI	15
4.1 VZORCI NASLEDSTEV NA KMETIJI	17
4.2 PRENOS NASLEDSTVA	18
4.3 PLAN NASLEDSTVA	19
4.4 ODNOS STARŠEV DO BODOČIH NASLEDNIKOV	21
4.4.1 Nadzor staršev	21
4.4.2 Poglavje o plači ali plačilu kmečkih otrok	22
4.4.3 Enakopravnost in pravičnost	23
5. VPLIV NASLEDSTVA NA CELOTNO KMETIJSKO PREMOŽENJE	24
6. ČASOVNA OPREDELITEV PREDAJE	27
6.1 VPLIVI SPREMENLJIVK NA NASLEDSTVO	29
6.1.1 Izobrazba	30
6.1.1.1 Izobraževanje za trajnostni razvoj	31
6.1.2 Starost	32
6.1.2.1 Starost naslednika	32
6.1.3 Velikost kmetije	33
6.1.3.1 Egalitarna delitev premoženja	33
6.1.4 Število otrok/potencialni nasledniki	34
6.1.5 Spol	34
6.1.5.1 Ženske kot naslednice	34
6.1.5.1.1 Ženske kmetice	35
6.2 ŠTANOVANJSKO VPRAŠANJE	36
6.3 PREDVIDEN ČAS PRENOSA	37
SKLEP	38
LITERATURA IN VIRI	40

KAZALO SLIK

SLIKA 1: KMETJE PO STAROSTI V EU	12
SLIKA 2: VZORCI NASLEDSTEV NA KMETIJI	17
SLIKA 3: STALNA SREDSTVA IN ŽIVLJENJSKI CIKEL DRUŽINSKE KMETIJE	25
SLIKA 4: UČINEK IMENOVANJA NASLEDNIKA NA CELOTNO KMETIJSKO PREMOŽENJE.....	25
SLIKA 5: PREDVIDENA ČASOVNA POT PRENOSA HIPOTETIČNE KMETIJE	37

KAZALO TABEL

TABELA 1: DRUŽINSKE KMETIJE PO NAMENU KMETIJSKE PRIDELAVE V LETU 2005	8
TABELA 2: PREDAJA KMETIJE NASLEDNIKU ALI DEDIČU	28
TABELA 3: NASLEDSTVO NA KMETIJI	28
TABELA 4: RAZPRAVLJANJA O NASLEDSTVENIH MOŽNOSTIH	29

UVOD

Prevladujoča oblika kmetovanja v Sloveniji je družinsko kmetovanje, ki je v preteklosti poleg družinskih članov zajemalo tudi služinčad – hlapce in deklice. V 20. stoletju pa se je omejilo zgolj na družinske člane v krvnem in priženjenem sorodstvu. V preteklosti je naslednik kmetije ponavadi postal prvorojenec, v današnjih časih pa pravil za nasledstvo ni. Na kmetiji lahko ostane vsakdo, ki je tega poklica željan, vendar splošna slika kaže, da je takih predstavnikov vse manj, saj mladi raje iščejo zaposlitev v gospodarstvu, obrti in turizmu. Prav problem nasledstva na družinskih kmetijah je temelj diplomskega dela.

V nadaljevanju predstavljam vsebinski pregled diplomskega dela, ki je sestavljen iz šestih poglavij. Uvodu sledi poglavje o kmečkih družinah, v katerem bom predstavila kmečke družine v preteklosti. Nato bom ugotavljala, kako so vplivi modernizacije in globalizacije spremenili pomen kmetovanja. V drugem delu bom govorila o družinskem kmetijstvu. Oglevali si bomo, kdo so lahko člani družinskih kmetij in opredelila bom vlogo gospodarja. Sledila bo predstavitev kmetije kot proizvodnega obrata in problemov, s katerimi se srečujejo slovenske družinske kmetije. Tretji del bo namenjen pregledu programa razvoja podeželja.

Četrty del diplomske naloge z naslovom Nasledstvo na kmetiji bo zajemal predstavitev vzorcev, prenosa in plana nasledstev ter odnosov do naslednikov. V petem delu bom govorila o vplivu nasledstva na celotno kmetijsko premoženje. V zadnjem, šestem poglavju, bom pregledala časovno opredelitev predaje nasledstva. Na nasledstvo vplivajo razne spremenljivke, in sicer starost, izobrazba, velikost kmetije, število potencialnih naslednikov in spol, zato bom v zadnjem poglavju podrobneje predstavila tudi njihov vpliv.

1. KMEČKA DRUŽINA

1.1 V preteklosti

Kmečko gospodinjstvo v zahodni in srednji Evropi do 19. stoletja ni zajemalo le družinskih članov, ki so bili v krvnem in priženjenem sorodstvu, zelo pogosto so bili v gospodinjstvo vključeni tudi samski posli. Posli, služinčad in druge pomožne delovne moči so se že konec 19. stoletja umaknili iz kroga kmečke družine. Tako se je kmečko gospodinjstvo vse bolj krčilo, tako da od 20. stoletja naprej vključuje le krvno in priženjeno sorodstvo.

Vodenje kmečke družine je bilo prepuščeno kmečkemu paru, kar je razvidno iz delitve dela na gospodarstvu. Kmet je imel nadzor nad moškimi delovnimi močmi, kmetice pa nad ženskimi. Čimbolj je bilo neko delovno področje v središču ekonomskega interesa trenirano kot poklic in naravnano na trgovanje onkraj regionalnih meja, tem večji delež moških je bil vključen v taka opravila. Nasprotno pa je bilo pri dejavnostih povezanih z gospodinjstvom. Delež moških je bil prav tako velik pri zapletenih strojih in napravah, ki so jih potrebovali pri tovrstnih opravilih. Prav tako je bilo pri opravilih, ki so zahtevala večjo uporabo moči. Precizna dela in dela, ki so zahtevala čim več spretnosti in so bila enolična, so ga verjetno bolj opravljale ženske. Kljub temu so prišla odstopanja, saj so se ženske vedno znova vključevale v dela na travnikih in poljih, kjer so pomagale pri pripravi polj za zasaditev, obdelovale med letom in pomagale pri spravilu.

Še v 19. stoletju so na kmetijah veljala določena družbena pravila, ki so se izoblikovala še pred industrijskim razvojem. Za nasledstvo kmetije je bila obvezna poroka. Prav tako si kmečkega gospodinjstva ni bilo mogoče predstavljati brez zakonskega para, torej kmeta in kmetice. Poroka v tistem času ni bila osebna odločitev posameznika, pač pa so se o tem odločali glede na zemljiško posest staršev (dediščina), doto, interes hišne in vaške skupnosti. Manjšo veljavo sta imeli telesna privlačnost in čustvena naklonjenost, lahko bi rekli, da nista bili odločilni. Posameznik je bil vpet v tradicijo in je moral spoštovati prenos posesti iz roda v rod. Če se posameznik ni strinjal z »razumno« odločitvijo staršev o poroki, je bil deležen odklonilnega in kaznovalnega obnašanja, tako imenovanih sramotilnih šeg. Iskanja partnerjev so bili deležni vsi otroci in ne samo dedič. Imeli so nenapisano pravilo, da se hčere oddaja v zakon od najstarejše do najmlajše. Doto jim je določil kmečki par.

V preteklosti je kmečka družina veljala za patriarhalno, kar se je najbolj kazalo v nezaupanju mož do žena. Vse do uvedbe industrijskega mezdne delo so možje imeli žene »na očeh«. Ženske so opravljale dela na domu, v bližini svojih soprogov, in niso opravljale plačanih del. Življenjski krog žensk je bil omejen na kmečko gospodinjstvo, trg, cerkev in zbor faranov. Velik pomen so v preteklosti imeli tudi družinski odnosi do otrok, ki so bili pogosto površinski – odrasli so na njih projicirali svoje težave. Obravnavali so jih tudi kot delovno silo in kmalu so jih vključili v svet odraslih. Ob dosegu določene telesne moči so

jih vključili v delovna opravila na kmetiji. S stopnjevanjem storilnosti se je otrokom stopnjeval tudi ugled pri hiši, količina hrane in simbolični vrstni red pri mizi. S tem ni rečeno, da odnosi niso imeli nobene »emocionalne kvalitete« ali pa, da matere niso gojile nobenih čustev do svojih otrok. Svoja čustva so kazali preko simbolov in ritualnih vzorcev, ne preko govora in empatije. Precejšnje število umrlih novorojenčkov, slaba oskrba in nega otrok pa pričajo o pomanjkanju znanja. Starši so vedno pazili, da so bili novorojenčki takoj po rojstvu krščeni. Tovrstni obredi so bili kljub hladnosti orodje, s katerim so starši pokazali naklonjenost otrokom (Pinterič et al., 2006, str. 103).

1.2 Vpliv modernizacije in globalizacije na kmetovanje

Kmečka družina je med vsemi oblikami družin drugih socialno-poklicnih skupin ohranila precejšnje zavezanost »tradiciji«, saj način življenja na kmetiji danes še vedno narekuje posebno delitev dela med družinskimi člani. Še vedno so tradicionalno opredeljena dela na kmetiji deljena na tipično ženska, moška in skupinska. Černič Istenič (Pinterič et al., 2006) ugotavlja, da se v gospodinjska dela vključujejo večinoma ženske. Moški se na drugi strani ukvarjajo s tako imenovanimi »tehničnimi« opravili v in izven hiše. Dandanašnje kmečke družine kot tudi tiste v preteklosti nalagajo poročenemu paru odgovornost za vzdrževanje posesti kmetije, da zagotovijo preživetje celotne kmečke družine ter imajo odgovornost skrbeti za starejšo generacijo in si zagotoviti naslednika (Černič - Istenič, 2008). Vse to je posledica ustaljenih vzorcev delovanja in ohranjanja kmečke družine, zato se zdi samoumevno. Na drugi strani so pa procesi modernizacije in globalizacije, ki pospešujejo spremembe v odnosih in mišljenju na družinskih kmetijah in njihovimi družinami. Hildenbrand in Hennon (2005), po izsledkih študije, lahko rečeta, da so uspešnejše in vitalnejše (v reproduktivnem smislu) tiste kmečke družine, ki se lažje spopadejo s protislovji in napetostmi, ki izhajajo iz soočenja s tako imenovano tradicijo (ohranjanje kmetije kot celovite enote) in modernostjo (upoštevanje interesov vseh posameznikov). Najbolj izrazita težava, ki izhaja iz neuspešnega reševanja takih protislovij, je odsotnost zagotovljenega naslednika. Obstajajo tudi primeri, ko je naslednik zagotovljen, a si ta ne najde partnerke. Pinterič et al. (2006) v članku navaja, da so kmečka dekleta poroki na kmetiji dandanes manj naklonjena kot v preteklosti. Kmečki poklic v družbi ni cenjen, zaslužek od kmetijstva je premajhen, izšolale so se za drug poklic, kmečki fantje pa nimajo časa za sklepanje znanstev, na deželi ni zasebnosti in ker kmetice nimajo možnosti izrabiti porodniškega dopusta. Kmetje danes tako težko dobijo ženo, celo tisti z dobro opremljenimi in učinkovitimi kmetijami. Posledica take prakse je alkoholizem, depresija, socialna izključenost in nenazadnje propad kmečkega gospodarstva. Tudi za ženske na kmetiji je danes pogosto, da se zaposlijo v nekmetijskih dejavnostih. Tiste ženske, ki niso zaposlene zunaj kmetije, si na kmetiji pogosto najdejo svojo zaposlitev v dopolnilnih dejavnostih: kmečki turizem, pridelovanje raznih poljščin, prodajanje na tržnici in druge majhne podjetne storitve, ki so koristne v danem okolju. Te dejavnosti so ključne za zadrževanje mladih žensk na kmetijah. Dejavniki zaradi katerih se zmanjšuje število novih

naslednikov so tudi: strukturne spremembe, višje potrebe po kapitalu, nizka pričakovana verjetnost vrnitve na kmetijo in zelo veliko možnosti za kariero izven kmetije.

Kmečka gospodinjstva se postopno krčijo in omejujejo na dve generaciji, na generacijo staršev in otrok. Še v začetku devetdesetih let prejšnjega stoletja so bila, kot je ugotovil Barbič, med kmečkimi družinskimi gospodinjstvi še vedno prevladujoča trigeneracijska gospodinjstva, in sicer dvakrat bolj pogosto kot v mestih, kar nakazuje, da se na podeželju daljši čas ohranja tradicija, po kateri člani gospodinjstva v aktivni življenjski dobi skrbijo za svoje starše. Ohranjanje medgeneracijskih odnosov je izredno pomembno tudi danes, ko se srednja generacija sooča z velikimi pritiski in obveznostmi vedno hitrejšega tempa življenja in vse težjega usklajevanja delovnega in družinskega življenja. Če je starejša generacija zdrava, lahko srednjo nekoliko razbremeni (varovanje otrok, pomoč v gospodinjstvu) (Pinterič, 2005).

Proces modernizacije, kot smo že omenili, prinaša večje poudarjanje individualnih interesov posameznih članov kmečkega gospodinjstva, enakost med vsemi otroci – dediči in med spoloma. Hildenbrand in Hennon (povzeto po Černič - Istenič, 2008) prikažeta, ločitev družine od kmetije in usmerjenost k pridobivanju drugih virov dohodka in zanimanj. Življenjski stil kmetije je vedno bolj mestni, kmečka gospodinjstva pa se postopno krčijo in omejujejo na dve generaciji, in sicer generacijo staršev in generacijo otrok. Kmetovanje je posel s proračunom, ki je ločen od družinskega proračuna. Gospodinjstvo je organizirano na načelih bolj enakopravnih vlog med spoloma in delitvi dela med njenimi člani. Na ravni posameznika se kaže že določena distanca od družine, še posebno pa od kmetije. Individualistične vrednote so bolj pomembne od kolektivnih aspiracij in vrednot družine. Izbira kmečkega poklica potemtakem ni avtomatično določena z rojstvom ali posledico skupnih družinskih pričakovanj, ampak je stvar odločitve posameznika. Prevzemanje teh modernih vzorcev vedenja in mišljenja ne poteka premočrtno in na vseh življenjskih področjih enako, kar lahko vodi do nasprotij med posameznimi člani kmečke družine. Kljub zahtevam in pritiskom (npr. reforme kmetijske politike EU), je še zlasti vztrajna »tradicionalna delitev dela« in »odločanje med spoloma«. Kar pa je neprijetno za ženske in mlajše generacije, kaže se v pogostih odhodih, ne samo iz kmetije, ampak tudi iz kmetijstva.

Oblikovanje ameriških družbenih gibanj, ki zagovarja trajnostno kmetovanje, ima za posledico drugačno predstavo o moškosti. V ospredju ni več retorika, ki poudarja tradicionalno žilavost, trdnost, težko delo in »falocentrično impregnacijo zemlje«, temveč retorika, ki poudarja nujno podporo skupnosti, ekološki vidik dela, manj individualistično in tekmovalno usmerjenega kmetovalca in predvsem globalno bolj ekološko ozaveščenega kmetovalca (Černič - Istenič, 2008).

Hildenbrand in Hennon (2005) sta prišla do zaključka, da bolj moderne kmečke družine prekinejo s tradicijo, z namenom da bi ohranile svojo tradicijo kot družinske kmetije. Če

povemo bolj enostavno, le te se modernizirajo samo toliko kot je nujno, da preživijo kot kmečke družine.

Tako sta avtorja identificirala štiri vrste družinskih kmetij (Hildenbrand & Henon, 2005):

- »tradicionalni kmetje na točki poravnave«, ti zavračajo zahteve po spremembah in racionalizaciji in se oklepajo tradicionalnega kmetovanja, kar običajno vodi v neperspektivno zastarelo kmetovanje,
- »modernizatorji zaradi nuje«, zavedajo se nuje po spremembah posla in družine, vendar spremenjenega načina življenja zlasti v delu ne uspejo povsem uveljaviti v praksi,
- »nepolno zaposleni kmetje«, kmetje svoj dohodek pridobivajo predvsem zunaj kmetije,
- »inovativni podjetniki«, opuščajo tradicionalno kmetovanje, vendar še vedno visoko vrednotijo družinski posel.

Avtorja skleneta, da se uspešna strategija kaže v primerih, ko družinska kmetija skuša ohraniti tradicijo in modernost v ravnovesju, kar je protislovje, saj se modernizirajo, da bi ostali tradicionalni.

1.2.1 Splošno mnenje o kmetovanju

Način življenja in dela na družinski kmetiji ima svoje posebnosti, ki so pripadnikom drugih družbenih slojev tuje in težko razumljive. Praviloma se tako na kmetijo poročajo le mladi, ki so odraščali na kmetiji ali vsaj živeli na podeželju in so seznanjeni s pomanjkljivostmi in prednostmi podeželskega dela/življenja. Kljub nesporni specifičnosti kmečkega poklica v slovenski družbi, še vedno prevladuje vrsta v preteklosti utemeljenih stereotipov o »trdem in umazanem delu«, nizkem dohodku, o življenju brez dopusta in razvedrila. Nekateri imajo še vedno pomisleke do dela na kmetiji in življenja na podeželju in sicer objektivno podlago (pomanjkljiva socialna, izobraževalna in kulturna infrastruktura, slabe možnosti za oddih in zabavo), vendar se vse to da s časom nadomestiti (graditvijo ustrezne infrastrukture – komunikacijske, prometne, ...) (Barbič, 2005, str. 268).

1.2.2 Pomen kmetijstva

Kljub stereotipom, kmetijstvo v zadnjem času pridobiva na pomenu, saj poleg pridelave hrane in prehranske varnosti (proizvodna funkcija); skrbi še za širše okolje z ohranjanjem čistosti zraka, vode in zemlje ter ureja krajino in zagotavlja biotsko raznolikost (ekološka funkcija); uporablja obnovljive vire energije; izvajanje dopolnilnih in dodatnih dejavnosti. Pripisujejo mu tudi prostorsko-poselitveno (ohranja poseljenost) in kulturno funkcijo (ohranjanje naravne dediščine). Tudi kot socialna funkcija je pomemben (zagotavljanje zaposlitvenih možnosti). Večnamenskost kmetijstva je spodbudila težnje po enakovredni

integraciji kmetijstva v vsak gospodarski in razvojni načrt podeželja na lokalni, regionalni ali državni ravni (Kerbler, 2004).

V prispevku na Evropski konferenci mladih kmetov v Dobrni so omenili tudi pomen kmeta: »Postati kmet je pomembna in odgovorna življenjska odločitev. Kljub podcenjenosti, po mnenju gospoda Vriska, biti kmet pomeni: dobro poznavanje in razumevanje zapletenih tehnoloških postopkov pridelave in predelave hrane« (www.zveza-zspm.si).

2. DRUŽINSKO KMETIJSTVO

2.1 Definicija družinskega kmetijstva

V ruralni sociologiji je kmetija opredeljena kot socialni sistem, sestavljen iz družine, gospodinjstva in proizvodnega obrata, v katerega mora biti vključena podjetniška komponenta. Kmečko gospodarstvo je tesno povezano s kmečko družino, še posebej pri družinskih kmetijah, na katerih so delovna sila družinski člani (Pinterič et al., 2006). V Sloveniji je enačenje kmetije s kmečko družino zelo pogosto. Obstajajo razlike med družinsko kmetijo in med kmetijo, ki je v družinski lasti. Za slednjo ni nujno, da jo obdeluje družina, ki jo ima v lasti. Dajanje kmetij v zakup je v Sloveniji redek pojav (Pinterič, 2005, str. 3).

Kmečka družina in kmečko gospodarstvo sta tako dve enakovredni sestavni enoti, imenovani družinska kmetija. Avtor O'Hara pravi, da brez kmečke družine ni družinske kmetije, zato ni zgolj prijetno zveneče geslo, uporabno za politične ali družbene akcije, temveč je hkrati zahteva, da se sociološke značilnosti kmečke družine povezujejo z agrarno-ekonomskimi obeležji kmečkega gospodarstva. Torej je kmečka družina bistveni soodločevalec družinske kmetije kot kmetijskega obrata v družinski lasti. Celo več, osnovni pogoj za reprodukcijo družinskega kmetovanja sta ustvarjanje in poustvarjanje kmečkih družin s poroko (Barbič, 2005).

Pri samem opredeljevanju družinske kmetije ne smemo zanemariti podjetniškega vidika družinskega kmetijskega gospodarstva. Za sam obstoj in razvoj družinske kmetije mora ta delovati kot podjetje (sestavljeno iz kapitala oziroma lastnine, upravljanja in dela) (Barbič, 2005).

Gasson in Errington sta poskušala družinsko podjetništvo na kmetiji podati v šestih sledečih točkah (Reeve, 2001):

- lastništvo podjetja je povezano z njegovim vodenjem in upravljanjem ter je v rokah gospodarjev,

- gospodarji so sorodstveno ali zakonsko povezani,
- člani družine (vključno z gospodarjem) zagotavljajo podjetju kapital,
- družinski člani (vključno z gospodarjem) opravljajo delo na kmetiji,
- lastništvo kmetije in upravljanje se prenaša med generacijami,
- družina živi na kmetiji.

Pri poslovanju na družinski kmetiji pa je pomemben dejavnik čustvene navezanost med vodstvom in poslovanjem (Reeve, 2001).

2.1.1 Kdo je član družine na družinskih kmetijah?

V osnovi naj bi bili »pravi družinski člani« tisti, ki so v »krvnem sorodstvu«. To so tisti, ki so vključeni v finančne in poslovne odločitve, imajo upravljavsko avtonomijo in celo možnost lastništva. Pri tem pa se postavlja vprašanje, kako je s sorodniki, ki niso v sorodstvu po krvi. Ali so ti izključeni iz delovanja kmetije in tudi iz sprejemanja odločitev, ki so sprejete iz strani ostalih članov.

Odnos med pravimi člani bi propadel, če bi ugotovili, da so odločitve bile sprejete od ostalih, če jim ni bilo dovoljeno biti pri odločevanju. To lahko vodi do sumljivosti in pomanjkanje zaupanja ostalih. Ostali člani se tako lahko tudi počutijo zapostavljeni in izolirani (Hanson, 2008, str. 3).

2.1.1.1 Vloga očeta/gospodarja

Pri vodenju družine in kmetije ima osrednjo vlogo oče. Kot prvo je potrebno poudariti, da oče nosi dva klobuka: gospodarjev in očetovski klobuk. Ko nosi gospodarjev klobuk, je oče odgovoren in nadzira odrasle otroke kot zaposlene na kmetiji. Ko pa nosi očetovski, je razumevaajoč in si vzame čas za poslušanje skrbi otrok. Predstavljena situacija je zapletena za vsakega očeta, saj mora vedeti, kdaj nositi kateri klobuk. Oče mora zamenjati vloge tudi po večkrat na dan.

Odrasli otroci, ki delajo na kmetiji morajo razlikovati med obema vlogama očeta. Ko nekdo naredi nekaj narobe ali veliko napako, bo oče zelo jezen in razburjen. Takrat je gospodar, kot oče pa ima otroke rad. Kljub temu oče mora popraviti napake s pozitivnim pristopom, saj bo le tako zgradil zaupanje in dobro mnenje odraslih otrok.

Oče mora tudi pohvaliti otroke, ko si to zaslužijo. Če oče samo kritizira in izpostavlja samo napake (nikoli ne omeni odobravanja), se kmalu vzpostavi negativno delovno okolje med očetom in odraslimi otroci.

Te stvari lahko pravzaprav vodijo v bolj resne težave v družini. Če odrasli otroci prevečkrat ponovno začnejo delati na kmetiji (po dokončanem študiju, po službi drugje),

mora oče biti previden. S hčerko ali sinom mora ravnati kot z odraslo osebo, zmožno sprejemati odločitve in razvijati svoje ideje.

Če se oče ima pretežno za gospodarja, bodo odrasli otroci občutili, da so kot najeta delovna pomoč brez možnosti za upravljanje. To lahko hitro uniči odnose v družini (med otroci in očetom). Odrasli otroci lahko zaradi tega kaj kmalu izgubijo interes in imajo zelo malo motivacije za uspešno upravljanje kmetije (Hanson, 2008, str. 1).

2.2 Kmetija kot proizvodni obrat

Kmetija kot proizvodni obrat teži k pridobivanju dohodka in k proizvodnji za samooskrbo gospodinjstva. Družinskim članom daje zaposlitev, hkrati ustvarja premoženje družine in s tem zagotavlja njen obstoj (Pinterič, 2005, str. 3).

Kmetije lahko razdelimo na več tipov glede na dohodek od kmetijske dejavnosti (Pinterič, 2005, str. 3–4):

- **čiste kmetije** so tiste, ki pridobivajo dohodek samo od kmetije,
- **mešane kmetije** dobivajo dohodek od kmetijske in nekmetijske dejavnosti,
- **ostarele kmetije**, pridobivajo dohodek le od članov gospodinjstva, ki so starejši od 64 let,
- **dopolnilne kmetije** so tiste, kjer so dohodki le od nekmetijske dejavnosti, pridobitve od kmetije pa so le za samooskrbo. V Sloveniji je bilo leta 2005 takih družinskih kmetij kar 68 % (Tabela 1).

Tabela 1: Družinske kmetije po namenu kmetijske pridelave v letu 2005

Družinske kmetije po namenu uporabe	Št. gospodarstev (skupaj 77.175)
Pretežni namen kmetijske pridelave: za lastno porabo	52.767 68 odstotkov
Pretežni namen kmetijske pridelave: za prodajo	24.274 31 odstotkov

Vir: Statistične informacije, Kmetijska gospodarstva, splošni pregled, 2006, str.2.

Po izračunih Udovča, Kovačiča in Kramarič (2005), na podlagi podatkov Popisa kmetijskih gospodarstev v letu 2000, je največ, kar 37,7 odstotkov dopolnilnih kmetij. S 35,1 odstotki pa sledijo mešane kmetije. Stanje se je glede na leto 1991 nekoliko spremenilo, saj so takrat prevladovali mešane (skoraj 50 odstotkov) in čiste kmetije za dobrih 20 odstotkov. Kovačič in Udovč (2003) pravita, da gre v bistvu za dvosmerni razvoj agrarne strukture. Manjši del kmetij se bo usmeril v izrazito profesionalno smer, večji oziroma pretežni del kmetij pa bo kombiniral kmetijsko dejavnost z drugimi viri dohodka. Toda predvsem ta del kmetij bo zagotavljal obdelanost zemljišč v območjih s slabšimi razmerami za kmetovanje, kar ima velik pomen iz širšega družbenega vidika.

Kot vidimo je za slovenske kmetije in tudi kmete drugih držav Evropske unije v veliki meri značilno, da član kmečkega gospodarstva ne pridobiva vsega svojega dohodka iz kmečkega gospodarstva, ampak določen delež njegovega dohodka predstavljajo tudi dopolnilne in dodatne dejavnosti. Zelo pogoste so zaposlitve izven kmetij, vzrok tiči v majhnosti slovenskih kmetij. Zaradi kombiniranja dohodkov je vse manj čistih kmetij. Oblak in sodelavci navajajo, da: »Večina slovenskih kmetij nima pogojev za doseganje paritetnega dohodka in ne nudi polne zaposlitve družinskim članom, pogosto tudi ne osnovnemu nosilcu kmetijske proizvodnje na kmetiji« (Pinterič, 2005).

2.3 Družinske kmetije v Sloveniji in problemi

Družinske kmetije so še vedno prevladujoča oblika kmetijskih gospodarstev v Sloveniji, kot tudi drugod po svetu. Po statističnih informacijah (SURSTAT, 2006) je bilo leta 2005 77.042 družinskih kmetij in le 133 kmetijskih podjetij. Kmetijska gospodarstva so v letu 2005 (SURSTAT, 2006) v povprečju obdelovala 6,3 ha KZU¹ (enako kot v letu 2003). V primerjavi s povprečno velikostjo družinskih kmetij v EU-25 (16 ha kmetijskih zemljišč) in 11,5 ha za EU-27, je njihova velikost sorazmerno majhna. Velikostna struktura kmetij v Sloveniji prevlada od 5 do 10 ha KZU, polovica jih obdeluje manj kot 5 ha KZU (SURSTAT, 2006).

Kljub prevladujoči obliki se je po podatkih Popisa kmetijskih gospodarstev od leta 1991 do Popisa leta 2000 število *družinskih kmetij zmanjšalo* za 25.000. Do leta 2005 se je število družinskih kmetij zmanjšalo še za skoraj 10.000. Kovač M. je zapisal, da je z vidika povečevanja velikosti kmetij ta proces zaželen (Černič - Istenič, 2008). Glede na leto 2003 se je povečalo število kmetijskih gospodarstev, ki obdelujejo 30 ali več ha KZU (Statistične informacije, 2006). Zmanjšujejo se zlasti družinske kmetije manjše od 10 ha. Ta trend še zdaleč ni ugoden z vidika drugih strateških funkcij, ki jih država pričakuje od kmetijske dejavnosti. Kot so: ohranjanje poseljenosti in kulturne krajine, ohranjanje proizvodnega potenciala za čas morebitne motene oskrbe zagotavljanje pridelave zdrave hrane ter ohranjanje okolja, kjer nastopajo kot ključne nosilke ravno družinske kmetije (Černič - Istenič, 2008, str. 4).

Potrebno je izpostaviti tudi *neugodno starostno strukturo* kmečkega prebivalstva. Kljub temu, da se je starostna sestava leta 2005 glede na 2003 izboljšala, so še vedno prevladujoči starejši gospodarji (Statistične informacije, 2006). Na družinskih kmetijah, ki so obdelovale do 10 ha KZU, je bilo več kot polovico gospodarjev starejših od 55 let. Z naraščanjem velikosti družinskih kmetij počasi upada tudi starost gospodarjev. Delež gospodarjev mlajših od 35 let je zelo majhen, in sicer 3,9 odstotka (Statistične informacije, 2006).

¹ KZU je kratica za kmetijska zemljišča v uporabi.

Konec osemdesetih let prejšnjega stoletja so prepoznali še dva problema, in sicer *odsotnost naslednikov* in *iskanje partnerke* (Černič - Istenič, 2008).

Raziskovalki Bohak in Borec (2008a) sta izpostavili tudi razmišljanje nekaterih kmetov, ki ni ravno spodbudno. Le ti pravijo, da bodo obdržali kmetijo kolikor dolgo bodo upali, kljub že imenovanemu nasledniku in doseženi starosti za upokojitev. Kar kaže na *močno čustveno navezanost na kmetijo*. Po raziskavi jih bo kar 75 odstotkov še vedno delalo na kmetiji tudi po njenem prenosu. Ostali pa bodo obdržali kmetijo kolikor dolgo bo to mogoče. Nihče pa ne bo zaključil z delom po prenosu. Ker kmetje/gospodarji zaradi čustvene navezanosti ob upokojitvi doživljajo zelo stresno situacijo, je praksa, da se z njo odlaša ali se jo postopoma uvaja. Pereč problem poskušajo reševati tudi s kmetijsko politiko (Černič - Istenič, 2008).

2.3.1 Reševanje problemov

Nasledstvo kmetije je najpomembnejši dejavnik razvoja kmetije/gospodarstva. Probleme kot so neugodna starostna in velikostna struktura in še druge opisane, poskušajo reševati z različnimi spodbudami v Programu razvoja podeželja 2007–2013 (v nadaljevanju PRP). V programu opozarjajo tudi na različne pomanjkljivosti pri upravljanju kmetije, saj menijo, da se je za uspešno nasledstvo potrebno pogovarjati z bodočimi nasledniki že zelo zgodaj. Več o reševanju problemov in poti za doseg uspešnega nasledstva pa v naslednjih poglavjih.

3. PROGRAM RAZVOJA PODEŽELJA 2007–2013 V SLOVENIJI

Predsednik CEJA (angl. *European council of young farmers*) Giacomo Ballari je v letu 2007 imel govor na prireditvi Evropski dan mladih kmetov (angl. *European Young Farmer's Day*). Poudaril je: »Pomembno je dejstvo in sicer mladi ljudje, ki so naša prihodnost. Vsi ste seznanjeni okoli pogubno nizke podobe glede mladih kmetovalcev. Če se bo trend nadaljeval v celotnem evropskem kmetijstvu, bo le ta v nevarnosti do leta 2020. Programi za obnovitev generacije, posebne namestitvene podpore so potrebne oziroma temeljne ter investicijske pomoči so neizogibno dopolnilo temu. Mladim ljudem moramo dati spodbudo, da ostanejo na kmetiji in prispevajo k stalnemu razvoju urbanega okolja« (CEJA, 2007).

Z letom 2007 se je v okviru politike razvoja podeželja začelo novo sedemletno programsko obdobje, ki je prineslo kar nekaj tako konceptualnih kot vsebinskih sprememb. V skladu z novo zakonodajo EU o podpori za razvoj podeželja (2005/2006), se po novem vsi ukrepi za razvoj podeželja načrtujejo skupaj in ne več v dveh ločenih programih. Program razvoja podeželja za obdobje 2007–2013 tako združuje dosedanje vsebine iz okvira Programa razvoja podeželja 2004–2006 in Enotnega programskega dokumenta 2004–2006 ter tudi

del vsebin, ko so bile v prejšnjem programskem obdobju predmet nacionalne politike (Volk, 2008, str. 37).

S PRP 2007–2013 želijo doseči nadgradnjo dosedanjih dosežkov na področju razvoja podeželja. PRP 2007–2013 je skupinski programski dokument Slovenije in Evropskega komisijskega sklada za razvoj podeželja (v nadaljevanju ERSKP). Zasnovan je tako, da sledi doseganju zastavljenih ciljev Lizbonske strategije, ki so usmerjeni v izboljšanje razmer v EU na področju zaposlovanja, inovativnosti, podjetništva, liberalizacije in varovanja okolja. Podlaga za pripravo programa je Nacionalni strateški načrt razvoja podeželja 2007–2013 (v nadaljevanju NSN), katerega splošni cilj je uravnotežen razvoj podeželskih območij Slovenije. Doseganju tega cilja so namenjene tudi aktivnosti PRP 2007–2013, ki upoštevajo razvojne potrebe in možnosti slovenskega podeželja. Republika Slovenija bo s PRP 2007–2013 izvajala izbrane ukrepe iz vseh štirih osi, ki podpirajo trajnostni razvoj podeželskih območij (PRP, 2007).

Politika razvoja podeželja se osredotoči na tri cilje (PRP, 2007, str. 7):

- izboljšanje konkurenčnosti kmetijstva in gozdarstva (prva os),
- podpiranje upravljanja zemljišč in izboljšanje okolja (druga os),
- izboljšanje kakovosti življenja in spodbujanje diverzifikacije gospodarskih dejavnosti (tretja os).

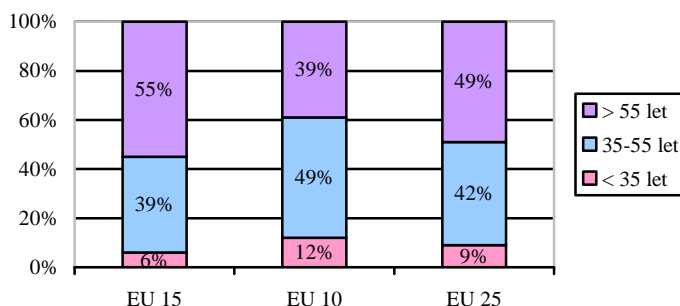
Vsakemu posameznemu temeljnemu cilju v programu razvoja podeželja ustreza tematska os, ki jo dopolnjuje »metodološka« os, namenjena pristopu LEADER (predstavlja os LEADER).

Za diplomsko nalogo je pomembna prva os, ki jo sestavljajo trije sklopi ukrepov (PRP, 2007, str. 9)

- ukrepi za dvig usposobljenosti in krepitev človeškega potenciala v kmetijstvu in gozdarstvu:
 - usposabljanje za delo v kmetijstvu in gozdarstvu,
 - pomoč mladim prevzemnikom kmetij,
 - zgodnje upokojevanje kmetov.
- ukrepi za prestrukturiranje fizičnega kapitala v kmetijstvu in gozdarstvu ter spodbujanje inovativnost,
- ukrepi za izboljšanje kakovosti kmetijske proizvodnje in proizvodov.

Zaskrbljujoči podatki so spodbudili izvajanje in spodbujanje kmetijstva z navedenimi ukrepi. Stanje za celotno EU ni ravno spodbudno za prihodnost (Slika 1), saj prevladuje zelo velik delež starih gospodarjev – nad 55 let. Potrebne so korenite spremembe (CEJA, 2005).

Slika 1: Kmetje po starosti v EU



Vir: CEJA, 2005, str. 4.

V Sloveniji je le 3,9 odstotka kmetov, ki so mlajši od 35 let in kar 57 odstotkov tistih, ki so starejši od 55 let, rezultati so zelo slabi (CEJA, 2005, str. 4). V povprečju po podatkih CEJA starost kmetov narašča, njihovo število pa upada.

Zato je zelo pomembno, da s PRP 2007–2013 spodbujajo zgodnje upokojevanje kmetov in nudijo pomoč mladim prevzemnikom. Program namenja tudi precej več sredstev kot v preteklem programskem obdobju programom: izboljšanje konkurenčnosti kmetijstva in gozdarstva ter razvoju podeželskega gospodarstva (Volk, 2008).

Ukrepa imata tudi svoje cilje (PRP, 2007, str. 9):

- Pomoč mladim prevzemnikom kmetij (ukrep št. 112):
 - cilj podpore je spodbuditi prenos kmetije na mlajšo generacijo, izboljšati starostno strukturo nosilcev kmetij in povečati razvojno sposobnost prevzeti kmetije,
 - podpora se izvaja v obliki enkratne denarne pomoči,
 - najvišji znesek pomoči je do 40.000 € na upravčenca,
 - upravičenci so kmetje – starejši od 18 let in mlajši od 40 let oziroma so dopolnili 40 let v letu objave javnega razpisa, ki so prvič lastniško prevzeli kmetijsko gospodarstvo kot gospodarji.
- Zgodnje upokojevanje kmetov (ukrep št. 113):
 - cilj podpore je pospešiti strukturne spremembe na kmetijskih gospodarstvih, izboljšati starostno strukturo nosilcev kmetij in povečati razvojno sposobnost prenesenih kmetij,
 - podpora se izvaja v obliki letne rente starejšim kmetom, ki prenehajo opravljati pridobitno kmetijsko in gozdarsko dejavnost na kmetijskem gospodarstvu, zaradi prenosa gospodarstva na mlajšo, aktivnejšo generacijo oziroma na drugega prevzemnika, ki s tem poveča svoje gospodarstvo,

- finančna pomoč se zagotavlja v obliki letne rente, ki se izplačuje mesečno in je sestavljena iz fiksnega dela, ki letno znaša 5.000 € na kmetijo in iz variabilnega dela, ki je odvisen od velikosti prenesene kmetije,
- upravičenci so kmetje, ki opravljajo kmetijsko in gozdarsko dejavnost, so starejši od 57 let in so pokojninsko in invalidsko zavarovani na podlagi opravljanja kmetijske dejavnosti.

Programi in s tem kmetijska politika lahko spodbudno vplivajo na vstop mladih kmetov, kar bo pustilo močan vtis na celotnem kmetijstvu. Mladi so bolj inovativni, motivirani za daljše obdobje in sposobni se prilagajati. Nasledstvo mladih in politika zgodnjega upokojevanja sta med seboj povezani. Na eni strani politika lahko poviša delež prenesenih kmetij z zmanjšanjem stroškov prenosa kmetije ter omogoča investicije na račun modernizacije ali prilagoditve novim potrebam. Politika pomaga kmetom pri samem prenosu kmetije in tako pripomore k večjemu številu prenesenih kmetij. Po drugi strani se politika zgodnjega upokojevanja osredotoči na upokojevanje starejših kmetov: z zvišanjem pravic pri pokojnini, zmožnostmi iskanja novega način življenja in drugo. Politika je učinkovita pri prenosu kmetije, ki ni sposobna preživeti na dolgi rok. Kmetije bi morali kategorizirati, da bi lahko uporabili ustrezne instrumente politike za posamezen primer: investicijska politika za tiste kmetije, ki imajo možnost nasledstva ter politika zgodnjega upokojevanja za tiste kmetije, ki niso sposobne preživeti na dolgi rok (Calus et al., 2008a).

Državna sekretarka Branka Tome je o PRP povedala: »Veseli me, da je v novem programu razvoja podeželja namenjenih več sredstev prav usposabljanju na podeželju, razvoju dopolnilnih dejavnosti in dejavnosti, ki niso izključno kmetijske, prispevajo pa k dodatnemu dohodku na podeželju. Verjamem, da bodo rezultati teh programov in vzpodbud, ki jih uvajamo vzpodbudilo vedno več mladih k prevezemu in oživitvi družinskih kmetij, ki jim bodo predstavljale nove izzive na življenjski poti« (Ministrstvo za kmetijstvo, gozdarstvo in prehrano).

3.1 Nujno potrebno imeti dialog z mladimi kmeti

Da bi znali usmerjati in spodbujati kmetijsko dejavnost, je po mnenju CEJA zelo pomembno in potrebno, da imajo dialog z mladimi kmeti. Za to je več razlogov (CEJA, 2006, str. 24):

- mladi kmetje so pomembni za kratkoročno, srednjeročno in dolgoročno prihodnost evropskega kmetijstva. Mladi kmetje, če upoštevamo njihovo prihodnost v kmetovanju ali pa so že kmetje, imajo pogosto drugačne pristope in mnenja glede na tiste, ki so dobro ustaljeni kolegi glede lastne prihodnosti,
- dobro je biti v zelo tesnem sodelovanju z naslednjo generacijo in pridobivanjem informacij iz njihove strani o novih in svežih idejah glede kmetovanja. S tem lahko sedanja politika razvije prilagodljiv in uspešen prihodnji kmetijski model,

- stalno pojevanje števila mladih kmetov povsod po EU, bi moralo biti osnova za pomaganje pri osnovanju njihove kariere v kmetijstvu, ki postaja vedno bolj in bolj potrebna, za evropsko kmetovanje kot tudi za evropsko prehrabeno oskrbo,
- mlade generacije imajo specifične potrebe po šolanju ter informiranju, vodenju in pridobivanju nasvetov v prvih letih ustanovitve,
- mladi kmetje so pogosto tudi na kratkem s finančnimi sredstvi, iz tega sledi potreba po dajanju v najem sorazmerno velikega dela njihove zemlje, nakar nastane problem, kako osnovati kmetijo. To povzroča večjo občutljivost na tržna valovanja in strukturalne dvige po namestitvenih letih.

Vse to pomeni, da bo neodvisen evropski glas za mlade kmete nujno potreben v prihodnosti.

Mlade, ki vstopajo v kmetijstvo se domneva kot inovatorje, motivirane na daljše obdobje in sposobne se prilagajati. Tako v celotnem izrazu dopušča sektorju, da postane bolj produktiven, konkurenčen in sposoben se obdržati na trgu (Williams et al., 2006, str. 3).

3.2 »Zakaj mladi ostajajo na podeželju?«

S pomočjo analize A. Barbič (2005, str. 264–267) lahko odgovorimo na vprašanje: »Zakaj mladi ostajajo na podeželju?«. K temu odgovoru so pripomogli odgovori 780 vprašanih kmetov in kmetic. Podane so bile tri dimenzije, vzdolž katerih se razporejajo konkretni razlogi (Barbič, 2005, str. 264):

- prva dimenzija, zadeva čustvene razloge kot so družinska tradicija, navezanost na dom in starše ter skrb za ostarele starše,
- druga dimenzija, je precej racionalne narave: primerna velikost, ki zagotavlja dohodek; opremljenost kmetije ter veselje do kmečkega poklica, ki se mu pridružuje nekoliko subjektivno obarvano upanje na izboljšanje položaja v kmetijstvu,
- tretja dimenzija, je tudi racionalna in obravnava slabe možnosti za zaposlitev v mestu, kjer je tudi življenje dražje ter neusposobljenost za druge poklice.

Ob upoštevanju vseh treh dimenzij oziroma kombinacija teh, lahko dobimo ustrezen odgovor na vprašanje. V prvi vrsti zadržujejo mlade v kmetijstvu ekonomski razlogi (dobre možnosti za dohodek od kmetije ter slabe možnosti za zaposlitev v mestu) in šele v njihovem okviru pridejo do veljave neekonomski razlogi.

Pomembnost posameznih razlogov, zaradi katerih glede na rezultate ankete mladi še ostajajo v kmetijstvu in na vasi pokaže drugačno sliko. Anketiranci so namreč upoštrevane razloge opredelili po pomembnosti, rezultati so bili naslednji. Na prva tri mesta so uvrstili

predvsem razloge emocionalne narave (navezanost na dom in starše, nadaljevanje družinske tradicije, navezanost na zemljo). Prvi ekonomski razlog se je uvrstil na četrto mesto, povsem na dno sta se uvrstila neustrezna usposobljenost za drug poklic in bodisi neugodne razmere v mestu (drago življenje).

Samoobnavljanje kmečkega sloja, pa tudi možni prehodi iz nekmečkih slojev v kmečki so že, v prihodnosti bodo še bolj, povezani z gospodarsko uspešnostjo kmetije in infrastrukturno opremljenostjo podeželja. Prav slednja je potrebna za večjo uspešnost in učinkovitost samih gospodarskih dejavnosti na podeželju, pa tudi za dvig splošne kakovosti življenja na podeželju.

4. NASLEDSTVO NA KMETIJI

Prehodi med generacijami so v kmečkih družinah močno prepleteni. Običajno čas predaje kmetije sovpada s prevzemom kmetije, oziroma upokojitev starejše generacije sovpada z dedovanjem mlajše generacije. Sama upokojitev v kmečkih družinah ni individualno dejanje, ampak del zaporedja prehodov v odnosih med generacijami. Vzporeden proces upokojitve in prevzema kmetije simbolizira vstop družine v novo življenjsko obdobje in na novo opredeljuje pravila medsebojnih odnosov. Upokojitev je za mnoge kmečke družine bolj stresna kot v mnogih drugih nekmečkih družinah. Na mnogih kmetijah se zato z upokojitvijo odlaša ali pa se jo postopoma uvaja. Ta problem so kot izjemno pereč zaznali tudi oblikovalci kmetijske politike v EU, kar se med drugim odraža v vpeljavi ukrepov subvencioniranja zgodnjega upokojevanja oziroma predaje kmetije na mlajšo generacijo (Černič - Istenič, 2008).

Družinska kmetija ima običajno veliko simbolično pomembnost za kmeta, zato običajno naraste subjektivna vrednost nasproti ekonomski. Dejstvo, da so starši lastniki, jim daje priložnost delati in uživati stvari, ki jih po prenosu kmetije na otroke ne bodo mogli več.

Pomembnost jim dajejo (Miljkovic, 2000, str. 547):

- občutek delanja lastnik vodstvenih odločitev,
- finančna neodvisnost,
- uživanje v uspehu lastnega dela.

Starši bodo lažje predali kmetijo na naslednika, če bodo verjeli, da bo naslednik z njimi ravnal s spoštovanjem, ko bo kmetija prenesena. Vse to zmanjšuje negotovost glede prihodnosti. Tudi starši bodo bolj pripravljeni predati kmetijo, če bodo zaznali izgubo zaradi zadrževanja pred prenosom, kot na primer: pomanjkanje zmožnosti za prevzem nove tehnologije ali zadovoljitev rastočih zahtev trga – medtem ko njihovi bolj izobraženi nasledniki imajo boljše možnosti pri izboljšanju učinkovitosti kmetije (Miljkovic, 2000).

Izbire narejene v različnih obdobjih družinskega cikla se odražajo v upravljanju kmetije. Odločitve sprejete znotraj družinske kmetije ne temeljijo samo na tem, da maksimizirajo sedanjo vrednost razpoložljivega prihodka in optimizirajo neto vrednost njihove kmetije. Pomembni so tudi drugi cilji, kot so ohraniti nadzor ter zagotoviti prenos na naslednjo generacijo. Navedena cilja sta v tesni zvezi tako poslovno kot tudi družinsko. Slednje pomeni, da ima poslovanje kmetije dolgoročni planirani cilj, ki se meri prej z generacijami kot pa z leti. Varovanje dolgoročnega preživetja kmetije je bolj izrazit cilj, kot pa doseganje maksimizacije kratkoročnih ciljev. Za družino pa to pomeni, da bo struktura kmetije skozi njen prenos na naslednika mogoča v sožitju dveh generacij (Calus et al., 2008b).

Nasledstvo na kmetijah je tako najpomembnejši indikator za dolgoročni obstoj kmetije. Dejavnik, ki zapolni vse te zahteve in ohrani kmetovanje je, da imenujejo prihodnjega naslednika. Prenos posestva iz starejše na mlajšo generacijo ohranja kontinuiteto obstoja in delovanja kmetije. Obstoj kmetije je pogojen z dejstvom, da ima kmetija naslednika. To dejstvo tudi spodbuja razvoj in napredek kmetije, če tega ni, potem manjka temeljni motiv za nadaljnje delo in vlaganje v kmetijo. Potemtakem enota lahko tudi ugasne (Pinterič, 2005, str. 7).

B. Kerbler (2007, str. 25) je v doktorski disertaciji opredelil nasledstvo kot nadpomenko, ki združuje:

- stanje in odločitve glede nasledstva na kmetiji,
 - prvo pomeni ali je že oziroma ali bo kot naslednik določena/predvidena oseba, ki bo za gospodarjem v celoti prevzela nadzor nad upravljanjem in vodenjem kmetije ter bo postala tudi gospodar in lastnik kmetije,
 - drugo pa ali se je ta oseba že sama odločila, da bo gospodarja nasledila in ali bo ta oseba po prevzemu kmetije nadaljevala s kmetovanjem.
- časovno opredelitev prenosa kmetije na naslednika oziroma čas predaje kmetije nasledniku – to pomeni, trenutek v katerem bo gospodar formalno predal kmetijo nasledniku.

Na odločitev o nasledstvu družinskih kmetij so poglavitni spodbujevalci in ovire. Med najbolj običajnimi ovirami zasledimo nezadostno podporo za pomoč staršem in njihovim družinskim naslednikom, manj vladnih podpor za kmetovanje, tržno nestabilnost, okoljske pritiske, težave v prenosu kmetij iz ene na drugo generacijo, vedno večje poklicne zahteve v kmetovanju in znaten delež kapitala za zemljišča ter strojno opremo. Med spodbujevalci za prevzem družinskih kmetij, zlasti med moškimi nasledniki pa najdemo zavezanost kmetiji, pomanjkanje alternativne zaposlitve, zgodnjo socializacijo v družinski posel, samozaposlitev, stanovanje na kmetiji, notranje nagrajevanje (npr. priložnost, da si sam svoj gospodar, raznolikost vsakdanjih opravil), ljubezen do kmečkega stila življenja, stik z naravo, tesno povezanost med družino in delom ter zaznavo preučevane kmečke

populacije, da so njihove kmetije locirane na področjih z zagotovljenimi socialnimi in poklicnimi storitvami z dovolj prostočasnimi dejavnostmi (Černič - Istenič, 2008).

4.1 Vzorci nasledstev na kmetiji

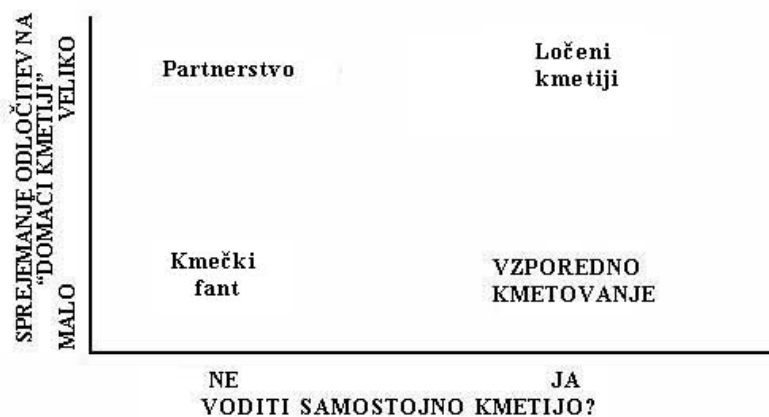
V literaturi lahko zasledimo več vzorcev za prenos upravljanja družinske kmetije iz ene generacije na drugo.

Errington (2002, str. 3) je izpostavil dve bistveni različnosti prevzema kmetije:

- koliko odgovornosti je na nasledniku v sprejemanju odločitev na »domači kmetiji«,
- obsežnosti, ob katerih so nasledniki sposobni peljati ločeni podjetji ali samostojno kmetijo (npr. prašičjo farmo ali celo ločeno kmetijsko gospodarstvo).

Slika 2 prikazuje ti dve dimenziji, iz katerih je avtor razvil štiri zamišljene tipe nasledstev na kmetiji.

Slika 2: Vzorci nasledstev na kmetiji



Vir: A. Errington, *Handing over the reins: a comparative study of intergenerational farm transfer in England, France and Canada*, 2002, str. 3.

V primeru vzporednega kmetovanja (angl. *Stand by holding*) potencialni naslednik dela na tuji kmetiji vrsto let razvija gospodinske in upravljalске veščine. Obenem lahko deli stroje z domačo kmetijo in pomaga v sezoni, vendar je v osnovi neodvisen. Pomembna je tudi finančna neodvisnost naslednikove kmetije, saj ni zaželeno, da domača kmetija podpira dve generaciji.

V primeru ločenih kmetij (angl. *Separate enterprise*) je potem domača kmetija samozadostna in lahko potencialnemu nasledniku pomaga razviti svoje podjetje ali enoto. Naslednik ima avtonomijo pri razvijanju in upravljanju te enote, lahko razvija veščine za kasnejše uporabljanje na glavni ali »domači« kmetiji. Gospodarja nove in stare kmetije si že iz vsega začetka delita mnenje. Nasledniku ločeni kmetiji dajejo tudi finančno neodvisnost.

Če naslednik nima lastne enote, lahko postopno pridobi odgovornost za določeno področje upravljanja domače kmetije, kjer je to mogoče. V tem primeru naslednik dela kot partner (angl. *Partnership*) z očetom. Oče nasledniku sprva prepusti odločitve npr. o zamenjavi strojev in podobne odločitve.

Ko naslednik dela veliko let z očetom na kmetiji ter ima zelo malo udeležbe pri upravljanju in je večkrat uporabljen kot fizičen delavec, postane kmečki fant ali »hlapec« (angl. *Farmer's boy*). Tako ima zelo malo možnosti, da razvije svoje upravljaljske sposobnosti, ki bi jih kasneje potreboval pri prevzemu kmetije. To predstavlja značilno neizkoriščenost človeških virov. On je enostavno najeta delovna sila, mogoče niti ne uživa plačila za to delo in nadaljuje z delom na kmetiji, z mislijo na nagrado – nekoč bo prevzel celo kmetijo. Naslednik dobi kmetijo v upravljanje nenadno s smrtjo ali upokojitvijo gospodarja, nenaden prevzem pa je za naslednika zelo težak, morda poguben.

Ogledali smo si štiri glavne oblike nasledstva. V realnosti so vzorci nasledstva številni in različni, saj vlečejo značilnosti iz več kot ene oblike. Proces nasledstva vključuje tudi prehod iz ene oblike na drugo, preden je upravljaljski nadzor dokončno prenesen.

4.2 Prenos nasledstva

Prenos nasledstva je večdelni proces, ki ga je razvil Hugron (povzel po Dumas et al., 1995). Proces nasledstva je kot obstoj prenosa od prednika na naslednika upravljaljskega znanja in lastništva. Model predvideva le naslednika moškega spola in opisuje le proces prenosa upravljaljskih veščin. Razdeljen je v štiri faze prenosa upravljaljskega znanja, v katerih najdemo pomembne odločitve, poteze in obnašanje. Faze prenosa prispevajo k zagotavljanju nadaljevanja družinskega kmetovanja in si sledijo kronološko (Dumas et al., 1995, str. 102–104):

Inkubacija je prva faza, ki je sestavljena iz važnejšega dogajanja in vodi k temu, da naslednik začne delati polni delovni čas na kmetiji. Oče igra prevladujočo vlogo v modelu za naslednika. Naslednika vpelje v vrednote, norme in obnašanje spodbujene s strani družine. Je pozitiven socializacijski proces, ki temelji na znanju, dojetanju življenja in delovne etike. Obdobje zajema otrokova prva leta do obdobja, ko na kmetiji dela poln delovni čas. Otrok se razvija v okviru družine. Inkubacija je tako obdobje uvoda, čas ko otrok sledi očetu in se seznani s sestavo kmetije, otrok lahko tudi dela za očeta. Obenem

gre za kritično obdobje, saj se izražajo želje očeta, da sin sledi njegovi poti, ohrani družinske vezi in se trudi za uspeh kmetije.

Izbira naslednika, Hugronova druga faza, se začne z izbiro naslednika s strani predhodnika. Opaziti je skrbnost samega procesa izbire, saj ima svoje korenine že v predhodni fazi. Kriterij pri izbiri naslednika se spreminja glede na samo družino in kmetijo. Nekateri kriteriji izbire so povezani s predhodnikovo oceno naslednika, njegovih interesov, veščin, teoretičnega izobraževanja, zaupanja, ki ga navdihne in pridobljenih izkušenj. Kriteriji so bolj jasni v primeru za naslednika bodisi je naslednik edini zavzet za prenos bodisi je najstarejši ali edini otrok.

Faza skupnega upravljanja se začne s polnim delavnikom naslednika na kmetiji, s sočasno prisotnostjo predhodnika in naslednika. Mogoče so tri poti (Dumas et al., 1995, str. 103):

- naslednik začne iz nič in dela svojo pot uspeha in odgovornosti,
- naslednik nemudoma prevzame skupno upravljanje kmetije,
- naslednik zavzame posebne projekte, po predhodnikovih navodilih.

V nekaterih primerih naslednik pridobi izkušnje zunaj kmetije. Prenos sposobnosti je izpolnjen v okviru vedenja, veščin, znanja in moči, le ta se spreminja glede na intenziteto in pomembnost. Dolžina te faze je odvisna od količine znanja, ki se ga zahteva. Obstransko učenje zahteva veliko časa. Ta začetni obred se nadaljuje, saj je potrebno vzeti v zakup različne funkcije in operacije kmetovanja s poudarkom na kontaktu s strankami in dobavitelji. Je prehodna faza nasledstva, kjer se zagotovljeni naslednik spopada z integracijo in sprejetjem v kmetovanje. Premalo izkušenj ali preveliko odgovornosti lahko v začetku prinese resne probleme.

Zadnja faza je *odhod prednika*, ki vključuje sprostitev in dejanski odhod predhodnika. Bolezen, starost ali smrt so najpogostejši vplivi v tej fazi, prej kot prostovoljni odhod prednika.

4.3 Plan nasledstva

Plan nasledstva je definiran kot proces, s katerim prenesemo lastništvo, prihodke in upravljanje kmetije na naslednjo generacijo. Kljub temu, da plan nasledstva ni v ospredju, je zelo pomembno še posebej, ko se navezuje na prihodnje upravljanje družine in kmečkega posla. Planiranje nasledstva je ena izmed najbolj kritičnih in neizogibnih poglavij v življenju katerekoli kmetije (Mishra & El-osta, 2008).

Pomembno je imeti plan za lastniško nasledstvo na naslednjo generacijo v družinskem kmetovanju. Starši morajo imeti čisti pogled na prihodnost njihovega kmetovanja in potem se bodo pripravljali pogovarjati z otroci o tem, kdo se planira vrniti domov na kmetijo. Pri

tem je potrebno še reči, da navzkrižje prinese priložnost najti rešitve in izdelati kompromise (Hanson, 2008).

Tudi če starejši lastnik želi nadaljevati kmetovanje po upokojitvi, mora biti neizogibni plan narejen, da se izognemo številnim tveganjem, ki lahko zmanjšajo možnosti uspeha za vodstvo pod novim managementom.

Ta tveganja vključujejo (Mishra & El-osta, 2008, str. 288):

- nezadostno pridobivanje upravljalških izkušenj,
- problem drobitve zemljišča zaradi slabega premoženjskega planiranja,
- slabo upokojitveno planiranje zahteva porabo kmetijskega premoženja,
- nerešljiva nesoglasja med udeleženci.

Propad plana lahko prinese odločilne probleme za kmetijo, kot so prodaja kmetijskega premoženja in družinska nesoglasja. Planiranje nasledstva dovoljuje kmetom predvidevati in se pripraviti za prihodnja dogajanja, ki lahko neprijetno vplivajo na upravljanje kmetije. Pri planiranju nasledstva je potrebno biti pozoren na veliko stvari, če želimo, da je nasledstvo uspešno. Poleg zgornjih tveganj je potrebno upoštevati še naslednje stvari (<http://www.farmsuccession.co.nz/>):

- ne odlašajte, o nasledstvu začnite govoriti sedaj,
- naj vas ne bo strah postavljati vprašanj in podrobno poslušati odgovora, četudi vam odgovor ni všeč,
- ne predvidevajte, da veste kako druga oseba čuti glede procesa ali kaj želi doseči s planom nasledstva. Poslušajte pozorno in sprašujte, če ne razumete,
- naj vas ne bo strah deliti odgovornosti. Obe generaciji bodo morali delati skupaj, da se zagotovi prenos dela, upravljanja in premoženja,
- ne smete obravnavati življenje nekoga kot posel. Življenje je več kot delo – je tudi družina, prijatelji, brezdelno uživanje, športne aktivnosti, ...,
- »Ne mečite vsega v isti koš!« Planirajte vnaprej, zgodaj razmislite o upokojitvi, varčujte in investirajte izven kmetije za prihodnje možnosti.

Dejanja, ki jih v Fraser Farm Finance poudarjajo, so: razmišljajte o planiranju kot procesu in ne kot dogodku (zahteva svoj čas in napor); začnite planirati zgodaj (je potem več možnosti); pred sabo imejte tako osrednjo sliko prihodnosti skupaj s pozitivnim pogledom, kot tudi pregled dobičkonosnosti in nadaljnjih razvojnih možnosti kmetije, ki tudi vplivajo na prenos; udeležujte se seminarjev in delavnic o planiranju nasledstva; premišljeno uporabljajte »družinska srečanja« za odprtje poti komuniciranja (možnost, da vsakdo spregovori o priložnostih in poslih); razvijajte dva ločena plana, enega za družino in drugega za kmetijo že na začetku procesa; pogovarjajte se o družini, poslovnih ciljih, o planu, strategijah, problemih; pripravite oporoke, ki napovedo kako bo razdeljeno

premoženje; razvijte plan za razvoj bodočega naslednika (plan o razvijanju znanja, veščin za uspešno upravljanje posla).

Dober plan nasledstva naj bi vključeval tudi dobro voljo za prenos zemlje v lastništvo mlajše generacije. Zgodnja zagotovitev lastništva prinese mlajši generaciji ponos in spodbudo za trdo delo na kmetiji (Mishra & El-osta, 2008).

4.4 Odnos staršev do bodočih naslednikov

Izbira naslednika ni enostavna in tudi pot do samega prenosa kmetije je zelo dolga in pomembna. V tem času prihaja do razmerij oziroma se oblikuje odnos med staršema in otroci, ki pomembno vpliva na izbiro naslednika in sam prenos.

4.4.1 Nadzor staršev

Nekateri starši pravzaprav vzgojijo svoje otroke, da jim sledijo. Od otrok zahtevajo, da naredijo kar hočejo oni. »Delaj trdo, naredi kar ti je naročeno in ne sprašuj preveč«, so pogosto glavna pravila v večini družin. Starši potem ne morejo razumeti, zakaj otroci nimajo ambicij in interesa, saj taka pravila prinesejo tudi pomanjkanje kreativnosti in kreiranja novih idej. Zgodi se tudi, da ti odrasli otroci nimajo osebnih ciljev in načrtanih smeri v svojem življenju.

Čigave so sanje o nadaljevanju kmetovanja? Otroci se ne bi smeli čutiti obvezne, da ostanejo na kmetiji, če so njihovi interesi ali sanje druge.

Druga stran tega poglavja je, da straši želijo pomagati otrokom izboljšati njihov življenjski standard (npr. pomagati pri kupovanju njihovega prvega doma ali novega avta). Pogosto je to narejeno z mislijo: "Vse potrebno ti zagotovimo za takojšen začetek uporabe in za takojšnje upravljanje" – v smislu dobiš kitaro skupaj s strunami, po kateri pa moraš igrati njihovo melodijo (angl. *Strings attached*). Oče in mati velikokrat zahtevata nekaj v zameno za njihovo uslugo ali darilo, ki so ga dali otrokom. Če prikažemo primer: starši bodo kupili avto svojemu otroku. S tem pričakujejo, da bo otrok kupil avto, ki je njim všeč. Ko pa kupi avto, ki si ga je želel, so starši razburjeni in opomnijo, da je to bil njihov denar. Otrok se bo tako čutil krivega, ker je naredil napačno odločitev in zapravil denar staršev.

Iz tega lahko razberemo, da starši ne bi smeli narediti ničesar dodatnega za otroke oziroma se odločati namesto njih. Pač pa bi jim morali dati denar, »tukaj je denarno darilo, porabi ga kot želiš in uživaj«. To, da bi prepustili odločitev otrokom, je za nekatere starše zelo težko. Bolj enostavno povedano, starši morajo obravnavati otroke kot odrasle in obenem spoštovati njihove odločitve (Hanson, 2008).

4.4.2 Poglavje o plači ali plačilu kmečkih otrok

Odločitev, kaj je pravična plača za odrasle otroke, ki delajo na kmetiji, je zelo težko vprašanje, ki se zadeva staršev. Kakšna vrednost plačila je prava iz strani staršev (spomnimo se, da so oni začeli na kmetiji staršev delati za nič) in kakšno plačilo si na drugi strani želijo otroci, ki bi si radi zadovoljili vsaj razumen standard. Morda se mišljenje obojih zelo razlikuje.

Kritični problem je v tem, da morajo starši na kmetiji zaslužiti dovolj, da lahko pokrijejo družinske izdatke in so še vedno zmožni privarčevati kaj denarja za prihodnost. Velikokrat se zgodi, da zaslužek iz kmetije ne more pokrivati dveh družin. To velikokrat prisili, da se nekdo izmed sorodnikov zaposli zunaj kmetije in tako zasluži dodaten prihodek za pokrivanje življenja na kmetiji.

Starši poskrbijo za streho nad glavo, dajejo meso in druge pridelke s kmetije ter nudijo možnost brezplačne uporabe vsega na kmetiji. Vse to je potrebno upoštevati pri pravični delitvi premoženja. Otroci pa se morajo zavedati, koliko jih bi to stalo, če bi morali sami plačevati.

Da so otroci, ki delajo s starši na kmetiji preplačani, ni nujno negativno, saj bodo enkrat postali lastniki kmetije. V primeru, da so premalo plačani, lahko začnejo iskati druge zaposlitvene možnosti in se posledično odločijo, da zapustijo kmetijo. Velikokrat je prav želja po večjem zaslužku in užitku v mestu ter posledično možnost, da si zagotovijo svoje premoženje tisto, kar odloča za odhod iz kmetije, saj sami po celodnevem delu na kmetiji nimajo kaj pokazati.

Pri določevanju pravičnega plačila, je potrebno upoštevati, da plačaš otroke glede na to kaj delajo ali kaj prispevajo h kmetiji. Plača ne bi smela nikoli temeljiti na tem, kaj bi morali narediti ali kaj se domneva, da naj bi naredili.

Drugi kompliciran indikator je tip dela, ki ga opravlja ali kako prispeva k kmetiji. Na primer: Dva sinova in starši delajo na kmetiji. En sin veliko dela na pridelovanju krme in živine, za kar porabi cele dneve in dela tudi v neprijetnih vremenskih razmerah. Drugi sin pa dela na dokumentih in večino časa preživi za računalnikom. Zunaj pomaga samo, ko je to potrebno. Naj bi oba sinova dobila enako plačilo? Je povezava, da se delo na kmetiji enako ceni?

Zaključno dejstvo, o katerem je dobro razmisliti. Preplačati otroke za malo dela ali nič, bo prineslo težave z zaposlenimi na kmetiji od katerih se pričakuje celodnevno kmetovanje vsak dan. Najeta delovna sila se tudi naveliča delati dodatna dela, ki bi jih morali opraviti drugi (npr. sinovi). Še vedno ta druga oseba sprejema polno plačilo, ko pa najeta delovna

sila prejme manjše plačilo, kljub opravljenemu dodatnemu delu. Če pride do takega stanja, ni pričakovati, da bo najeta delovna sila delala na kmetiji še veliko časa (Hanson, 2008).

4.4.3 Enakopravnost in pravičnost

To je večkrat zelo občutljivo vprašanje, saj imajo starši običajno svojega ljubljenega otroka. Če se hočejo izogniti ljubosumju in godrnjavosti med otroci, je zelo pomembno, da starši načrtujejo njihove osebne občutke pristranskosti in določijo plan, ki bo dopuščal nasledstvo kmetije na naslednjo generacijo pravično in enakopravno. To bo zahtevalo veliko razmišljanja, veliko ur pogovarjanja med starši in otroci, mogoče bo potrebna tudi strokovna pomoč. Prevečkrat so končne odločitve sprejete pod časovnim (npr. potrebno je nekaj sedaj narediti) ali pa pod čustvenim pritiskom (npr. takoj po smrti enega izmed staršev). Ključ je, da vnaprej planiramo in začnemo s pogovori prej. Vse skupaj pa je odgovornost staršev, da začnejo s planiranjem procesa.

Pri družinskem kmetovanju je zelo težko biti pravičen do vseh otrok. Odrasli otroci delajo bolj kot ostali in s tem več prispevajo h kmetovanju staršev. Prav tako se nekateri otroci bolj zanimajo za kmetovanje in za dobro staršev kasneje, drugi pa ravno obratno, so pa zato bolj zainteresirani, koliko denarja bodo dobili od premoženja.

Hči ali sin, ki se odloči kmetovati in tako žrtvuje vsa leta pomagati staršem razširiti kmetijo, je dal prispevek v rasti starševskega premoženja. Vzpostavili so sodelovanje, ki ga ostali otroci niso, kar morajo prepoznati starši. Sin ali hči mora tako imeti prvo možnost pri nakupu kmetije ali pridobiti večji delež premoženja, ko starši preminejo. Ostali otroci, ki niso na kmetij, morajo razumeti, kaj je njihov brat ali sestra prispevala na kmetiji skozi čas. Kljub temu bi morali, tako otroci na kmetiji in tisti izven, biti deležni starševskega premoženja, vendar pravično in enakopravno.

Starši se morajo usesti z otroci skupaj in iti skozi te stvari. Ter dovoliti otrokom, da izrazijo svoje mnenje brez zadržkov in pošteno. Večinoma se starši poskušajo temu izogniti, saj je vpleteno zelo veliko čustev. Starši celo ignorirajo in predvidevajo, da bodo vse te stvari otroci izpeljali sami. Rezultat tega je grenkoba in spor med otroci, ki prineseta razcep med brati in sestrami tudi na naslednje generacije. Zato je dobro imeti plan za lastniško nasledstvo naslednje generacije v družinskem kmetovanju. Starši morajo imeti čisti pogled za prihodnost njihovega kmetovanja in potem se bodo pripravljene pogovarjati z otroci o tem, kdo planira ostati na kmetijo. Pri tem je potrebno še reči, da navzkrižje prinese priložnost najti rešitve in izdelati kompromise (Hanson, 2008).

5. VPLIV NASLEDSTVA NA CELOTNO KMETIJSKO PREMOŽENJE

Calus M. in ostali (2008a) so na podlagi belgijskih kmetov razvili spremenljivko celotno kmetijsko premoženje (angl. *Total farm assets*, v nadaljevanju TFA) v zvezi s prenosom kmetije. TFA je v literaturi pogosto uporabljen kot indikator vrednosti kmetije, celo prikazuje celotno sedanjo vrednost kmetije in oblikuje osnove za investicijsko preračunavanje.

TFA je sestavljen iz dveh pomembnih delov. Prvi del sestavljajo stalna sredstva, ki jih ne moremo hitro spremeniti v denar. Ta vključujejo sedanjo vrednost zemlje, gospodarstva, trajne nasade in produkcijske pravice. Drugi del pa sestavlja kratkoročna sredstva, ki se odzivajo na sezonski čas ali pričakovane kratkoročne potrebe, ki so vštete v kratki čas ali zahtevajo ponovno vlaganje za ohranjanje njihove vrednosti. Vključuje pa sedanjo vrednost živali, strojev in tekoče premoženje.

Vodenje kmetijskega gospodarstva ne temelji samo na prizadevanju maksimiranja sedanje vrednosti kmetijskega razpoložljivega prihodka ali za optimizacijo neto vrednosti. Cilj je obdržati kontrolo nad poslom ter pomen posla za naslednje generacije. Kar ima dvojni pomen in sicer za posel ter samo družino. Na koncu družinskega cikla igra nasledstvo glavno vlogo v kmetijskem upravljanju.

Pri tem lahko razvijemo dve strategiji (Calus et al., 2008b, str. 42):

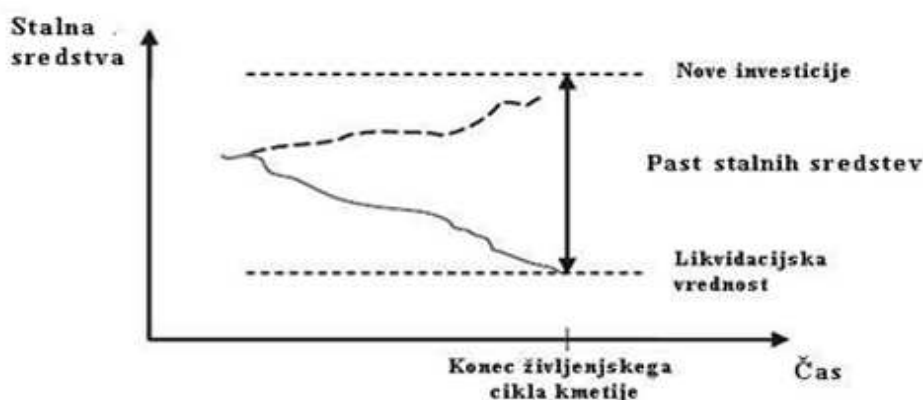
- če bi bila kmetija prenesena v družini, bi bile zmožnosti kmetije optimizirane,
- če kmet izstopi iz kmetije, je optimizirana likvidacijska vrednost.

Rezultat, ki bi ga prinesli strategiji, lahko razložimo s kombinacijo teorije stalnosti sredstev in teorijo o stroških prenosa.

Teorija stalnosti sredstev

Teorija stalnosti sredstev trdi, da sredstva v kmetijski dejavnosti ostajajo nespremenjena toliko časa, dokler je njihova pričakovana vrednost pri trenutni uporabi nižja od stroškov njihovega povečanja, na drugi strani pa je vrednost višja od njihove vrednosti pri alternativni uporabi. Predel med dodatnimi investicijami v sredstva in vrednostjo po kateri bi lahko bila kmetija prodana, je definiran kot past stalnih sredstev (Slika 3).

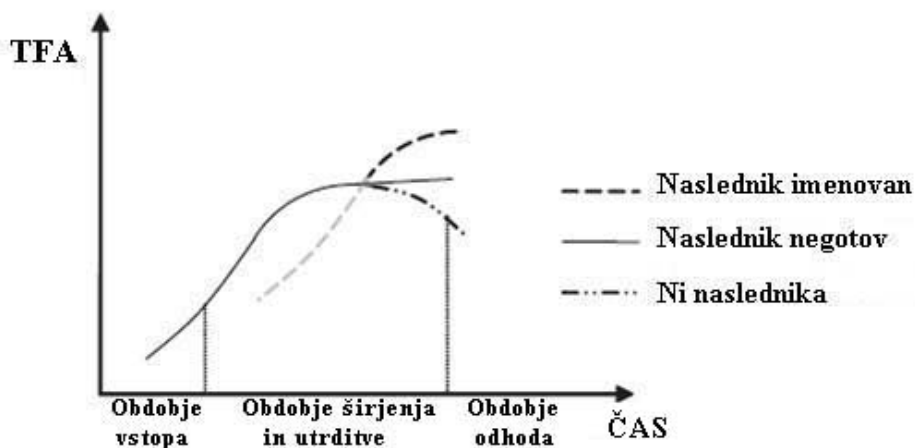
Slika 3: Stalna sredstva in življenjski cikel družinske kmetije



Vir: Calus M. et al., *The relationship between Farm Succession and Farm Assets on Belgian Farms*, 2008, str. 43.

V obsegu pasti je sprejemljivo, da stalna sredstva kmetije ostanejo nespremenjena tekom združitvenega obdobja, če je imenovan naslednik. V kratkem obdobju, preden nasledstvo postane popolno, bodo izvedene le majhne spremembe ali investicije z namenom povečati zmoglosti kmetije med prenosom (Slika 4), saj so stroški spreminjanja kvantitete danih sredstev višji kot prednosti, medtem ko so prihodnje prednosti znižane za negotovost glede nasledstva.

Slika 4: Učinek imenovanja naslednika na celotno kmetijsko premoženje



Vir: Calus M. et al., *The relationship between Farm Succession and Farm Assets on Belgian Farms*, 2008, str. 43.

Razpoložljivost naslednika bo spodbudila izboljšanje kmetije in dolgoročno perspektivo, ki lahko opraviči investicije. Kmetje brez bodoče perspektive ne morejo zagotavljati novih investicij, ker pridobitveni stroški prekoračijo zaslužek na vrednostnem trgu. Pričakovana vrednost kmetije bo tako usmerjena naproti prodajni vrednosti kmetije, katera je prikrajšana, zaradi pomanjkanje specifičnih investicij na kmetiji in zastarelosti poslopij ter

strojnega parka. Starejši kmetje, ki nimajo naslednika, bodo nadaljevali z opustitvijo njihovega kmetovanja in začeli s potrošnjo materialnega premoženja in najetega kapitala. Na koncu družinskega cikla se kmetijo proda po likvidacijski vrednosti.

Investicijsko obnašanje kmetov brez naslednika bo potemtakem drugače od kmetov, ki imajo imenovanega naslednika. Časovni prenos kmetije bo tako določal vrednost premoženja, ki bo preneseno. Ta časovna uskladitev mora maksimirati sedanjo vrednost kmetije in ima glavni poudarek na prihodnjih koristnostih kmetije.

Teorija o transakcijskih stroških

Poleg prejšnje teorije lahko s teorijo o transakcijskih stroških tudi razložimo odločitve glede nasledstva. Teorija je dejansko razširitev novoklasične teorije, saj pravi da je maksimizacija dobička omejena z racionalnim in oportunističnim obnašanjem. Definicija prenosa v novem obdobju je izmenjava, ki se izvede v dveh fazah: v proizvodni verigi kot zamenjava produktov in v lastniških pravicah. Če se osredotočimo na teorijo o transakcijskih stroških, je prenos neomajen pri premoženjski specifičnosti, negotovosti in pogostosti (Calus et al., 2008a).

Prenos kmetije lahko gledamo kot prenos med sedanjimi in novimi lastniki imetja. Novi lastniki imetja so lahko kmetovi potomci, ki se zanimajo za nadaljevati kmetovanje, ali kdo zunaj kmetije, ki jo je željan kupiti.

Specifičnost glede kmetijskega premoženja je, da je na splošno manj uporabno za nekmetijske dejavnosti. Na individualni ravni kmetije lahko specifičnost premoženja razlikujemo odvisno od stopnje do katere lahko premoženje ponovno razvijemo v alternativne uporabe. V primeru visoke specifičnosti premoženja je stopnja odvisnosti med partnerji prenosa preko normalnih ravni, kot tudi sposobnost oportunističnega obnašanja. Visoko specifični prenos vključuje tudi asimetrične informacije. V takih primerih pride do dveh posledic. Prva posledica, ki se pojavi sta velik pomen informacij in stroški posredovanja. Pri prenosu kmetije znotraj družine so informacije o specifičnosti premoženja lažje dosegljive za oba, tako imetnika kot naslednika (starši in otroci). Tako, da so pri tem elementu stroški prenosa nižji. Dejstvo, da neimenovanje naslednika zmanjša določene ali specifične investicije, posledično omeji specifičnost premoženja, na ta način zmanjša stroške prenosa kmetije na ljudi, ki želijo začeti nove kmetijske sli nekmetijske aktivnosti. Drugi pogled, ki vpliva na transakcijske stroške, je negotovost, ki je lahko eksogena ali endogena. Spremembe v zakonodaji in naravni pogoji so eksogeni faktorji, ki vplivajo na prenosne možnosti kmetije. Ob dobrih, ugodnih ekonomskih pogojih in pogojih na kmetiji, je nasledstvo bolj verjetno kot v primeru negotovosti in nenaklonjenosti politike ali ekonomskega okolja. Endogeni faktorji zadevajo individualne vedenjske spremenljivke. Stopnja negotovosti se pričakovano zniža, ko so vpleteni družinski člani. V

večini primerov se pričakovanje osredotoči in rezultati upoštevajo najbolj pomembno dejstvo, da kljub vsemu preživetje kmetije postane odločilno (Calus et al., 2008a).

Na osnovi te teorije so z raziskovanjem stanja pri belgijskih kmetih prišli do sledečih izkustvenih rezultatov (Calus et al., 2008a, str. 45

- kmetije z večjim TFA imajo večjo možnost za prenos kmetije znotraj družine oziroma imajo naslednika. Raziskava je pokazala, da imajo kmetije z imenovanim naslednikom višji TFA kot tiste, kjer je naslednik še negotov ali ga ni. Neimenovanje naslednika povzroči dolgoročno negotovost kmetije, zato ni večjih sprememb v TFA tako dolgo dokler se stanje glede naslednika ne spremeni. Gotovost glede naslednika vpliva na vodenje same kmetije, saj spodbuja nove investicije,
- v povprečju imajo kmetije z višjim premoženjem boljše možnosti glede nasledstva in obratno. Ta razlika je še bolj jasna, ko se kmetje upokojijo.

Tudi raziskave slovenskih raziskovalce je zapisala Pinterič s soavtorji (2006, str. 105), da prenos posestva iz starejše generacije na mlajšo spodbuja razvoj in napredek kmetije. Če naslednika ni, manjka temeljni motiv za nadaljnje delo in vlaganje v kmetijo in kmetija kot proizvodna enota ugasne.

6. ČASOVNA OPREDELITEV PREDAJE

Errington (2002) je ugotovil, da je pot prenosa v osnovi v vseh državah enaka, sama stopnja oziroma hitrost prenosa pa se med državami precej razlikuje. Običajno čas predaje kmetije sovpada s prevzemom kmetije oziroma upokojitvijo starejše generacije. Zato je zelo pomembno izdelati plan upokojitve oziroma planirati prenos kmetije. Pri spodbujanju zgodnjega upokojevanja, so ukrepali tudi oblikovalci kmetijske politike EU, kar se odraža v vpeljavi ukrepov subvencioniranja zgodnjega upokojevanja oziroma predaje kmetije na mlajšo generacijo.

Naslednik na kmetiji je najpomembnejši za obstoj družinske kmetije in izbira staršev o imenovanju pravega naslednika je ena izmed najtežjih nalog. Rezultati ankete Pinterič in ostalih avtorjev prikažejo zelo zaskrbljujoč rezultat, saj kar 44,5 odstotkov vprašanih še ne ve, kdaj bodo predali kmetijo (Tabela 2). 26,4 odstotkov jih bo imelo v lasti kmetijo celo do smrti. Za obstoj kmetije ni pomembno le, da ima naslednika, pač pa tudi kdaj se odločijo za sam prenos kmetije (Pinterič et al., 2006).

Tabela 2: Predaja kmetije nasledniku ali dediču

Predaja kmetije nasledniku	v %
Po smrti sedanjega gospodarja	26,4
Po pridobitvi pokojnine za gospodarja	1,8
Po končanem šolanju	4,5
Po poroki naslednika	4,5
Še ni določeno kdaj	44,5
Ostalo	18,2
Skupaj	100

Vir: Pinterič et al., *Kmečka družina na prehodu od tradicionalnosti k post-modernosti*, 2006, str. 114.

Omenili smo že, da bodo gospodarji za prenos kmetije, zaradi čustvene navezanosti, poskušali počakati do zadnjega in tako obdržati kmetijo čim dlje časa. Za njih pomeni prevzem kmetije spremembo razmerij med starejšo in mlajšo generacijo. Gospodarju, ki vodi kmetijo daje neko vrsto moči, pravice in vrednosti, s tem si tudi prisluži poslušnost družine in tistih, ki delajo na kmetiji. Gospodar ima zato pomisleke in stisko glede predaje kmetije. V sestavku se po Makaroviču navaja, da so kmetje mnenja: »Noben ne da rad gospodarstva iz rok pred smrtjo, če izročiš posestvo, potem nimaš pravic, dotlej te pa morajo ubogati.« Sama predaja tako pomeni zmanjšanje veljavnosti položaja starejšega para (Pinterič, 2005, str. 7).

Tabela 3 nam prikazuje rezultate ankete nasledstva na kmetiji. Opazimo, da je kmetij z naslednikom, ki dela na kmetiji zelo nizek – zajema le slabih osem odstotkov anketiranih. Nasproti temu je zelo velik odstotek gospodarjev, ki še ne razmišljajo o nasledniku, znaša kar 27 odstotkov. Še večji je delež kmetij, kjer v proučevani populaciji (110 anketirancev živečih na kmetiji) kombinirajo kmetijsko in nekmetijsko dejavnost, 40 odstotkov.

Tabela 3: Nasledstvo na kmetiji

Nasledstvo	%
Gospodar je še mlad in še ne razmišljajo o nasledniku	27,3
Kmetija ima naslednika, ki še ni dopolnil 15 let	6,4
Kmetija ima naslednika, ki dela samo na kmetiji	7,3
Kmetija ima naslednika, ki dela na kmetiji in opušča zaposlitev	0,9
Kmetija ima naslednika, ki dela na kmetiji in je zaposlen	40,9
Kmetija ima naslednika, ne živi na kmetiji, po prevzemu se vrača	4,5
Kmetija nima naslednika, ima pa dediča, ki ne namerava kmetovati	7,3
Kmetija nima niti naslednika niti dediča	0,9
Ostalo	4,5
Skupaj	100

Vir: Pinterič et al., *Kmečka družina na prehodu od tradicionalnosti k post-modernosti*, 2006, str. 113.

Po drugi strani sta Bohak in Borec (2008a) poskušali raziskati, s kom so lastniki najpogosteje govorili o nasledstvenih planih (Tabela 4).

Tabela 4: Razpravljanja o nasledstvenih možnostih

Gospodarji so najpogosteje govorili z:	Delež gospodarjev (v %)*
Nobenim	48
ostalimi družinskimi člani (ne pa z naslednikom)	33
Naslednikom	22
notarjem ali odvetnikom	7
upravljavskim svetovalcem	4

Legenda: * Anketiranci so lahko izbrali več kot en odgovor, zato je vsota večja od 100 odstotkov

Vir: Bohak et al., *Farmer's plan after farm transfer*, 2008a, str. 2.

Prikazan je zelo velik delež lastnikov, ki niso o tem razpravljali z nikomer (48 odstotkov). Podobne rezultate je podal tudi Errington, kjer je zelo veliko kmetov odgovorilo, da naslednik enostavno pride, brez staršev in otrokove zavesti za proces. 33 odstotkov lastnikov so o tem razpravljali z družinskimi člani brez navzočnosti imenovanega naslednika. Če predvidimo, da je prihodnji naslednik član družine (v 90 odstotkih je otrok naslednik), lahko zaključimo, da je prenos nasledstva kot prvo družinski proces, s čimer člani niso samo zavezani varovati kmetijsko dejavnost in obstoj kmetije, pač so tudi čustveno vdani kmetiji. Zelo malo se jih odloča iskati pomoč zunaj družine (odvetniki ali notarji, zunanji svetovalci). Razlogi za to so v nezaupanju kmetov v uradne ali javne službe, saj službe niso ravno učinkovite pri postopanju takih nalog in kmetje niso tako poslovno orientirani ali pa smatrajo nasledstvo kot privatno zadevo družine.

Veliko družin ni zmožnih opraviti pogovora o nasledstvu, saj jim teme o realnem življenju predstavljajo strah, obenem se bojijo narediti načrt, saj se preveč obremenjujejo s nevednostjo o prihodnosti (preveč je ugibanj s „če“). Nekateri se celo pretvarjajo, da to niti ne obstaja ali se ne bo nikoli zgodilo. O tem se je zelo težko pogovarjati, kaj šele obdelati problem (še posebno, ko je vključeno veliko stresa in čustev). Izogibanje tem pogovorom bo samo prineslo resne posledice in družinske težave kasneje (Hanson, 2008).

6.1 Vplivi spremenljivk na nasledstvo

Dejstva, ki vplivajo na prenos same kmetije na naslednika so številne, vendar je »gladkost« prenosa odvisna od karakteristik kmetije, gospodarja in njegovega ali njenega naslednika. Pomembne so tako starost lastnika/gospodarja, izobrazba, mišljenje glede samega vrednotenja prenosa kmetije in ostale spremenljivke, ki so jih raziskovali različni avtorji.

C. Dumas in ostali avtorji članka (1995) pravijo, da številni dejavniki lahko vplivajo na prenos kmetije na naslednika. Navajajo dosežek osebnih potreb (kariero, psihološko-socialne in življenjske potrebe), izpolnitev v kontekstu samega dela, možnost izvrševati osebni vpliv na poslovanje, doseči vzajemno spoštovanje in razumevanje z lastnikom,

razširiti sorodstveno prilagodljivost vsakega posebej glede kmetovanja in kot družinsko vrednoto nenehno deliti obveze poslovanja.

Študija o naslednji generaciji družinskih članov je odkrila, da se socializacija za naslednika začne že zelo zgodaj v naslednikovem življenju. Proces v tem obdobju vključuje sledeče kritične dejavnike za razvijanje vodstvenih interesov v poslovanju: preživet čas z očetom v poslovanju, izpostavljenost različnim pogledom v poslovanju, razvijanje relevantnih sposobnosti za poslovanje, spodbude in pozitivno vedenje s strani staršev glede poslovanja, lastni prispevki k delu in pravočasno omogočanje priključitve k poslovanju (Dumas et al., 1995).

6.1.1 Izobrazba

Zelo veliko člankov obravnava izobrazbo kot eno izmed pojasnjevalnih spremenljivk prenosa kmetije. Kimhi in Nachlieli (2001) predvidevata, da izobrazba vpliva na samo verjetnost prenosa. Domnevata, da bolj izobraženi starši ponavadi bolj enostavno in učinkovito pridejo do rešitve o nasledniku kmetije. Na kmetijah, kjer so se gospodarji izobraževali manj kot 12 let, je verjetnost, da bodo imeli naslednika nizka, 9 do 14 odstotna. Kar potrjuje, da izobrazbena raven zvišuje verjetnost prenosa.

Potrebno je poudariti, da boljša izobrazba kmetov prispeva k intenziviranju proizvodnje, izboljšanju upravljanja kmetije in njenemu napredovanju, sledenje napredku v tehnologiji in upoštevanju drugih trendov v kmetijstvu. Izobraženi kmetje se lažje prilagajajo na administrativne zahteve države in na spremembe ter zahteve trga (Pinterič, 2005, str. 12). Višja izobrazba gospodarjev poveča tudi verjetnost izdelave plana nasledstva (Mishra & El-osta, 2008).

Omejimo se na raziskavo Bohak in Borec (2008b), ki sta podali tudi izobrazbeno raven proučevanih kmetov. Posplošili sta jo na vse gospodarje kmetij v Sloveniji. Za kmete velja: višja kot je raven izobrazbe, višji je delež kmetov, ki prenesejo kmetijo v roke nasledniku. Večino kmetov iz proučevanega vzorca je končalo osnovno ali srednjo šolo (nekmetijske smeri), nihče od njih pa ni diplomiral. Podobna situacija je na področju kmetijske izobrazbe. Če pogledamo podatke iz Popisa kmetijskih gospodarstev 2000, je 59 odstotkov gospodarjev brez formalne izobrazbe ali pa ima končano osnovno šolo. Avtorici zgornje trditve Kimhija in Nachliela ne moreta ravno potrditi, saj je na proučevanih kmetijah naslednik v večini že imenovan, kljub temu, da so gospodarji dosegli le osnovno raven izobrazbe. Zanimivo je tudi dejstvo, da na proučevanih kmetijah prevladujejo kmetje brez kmetijske izobrazbe, a imajo imenovanega naslednika. Tako lahko zaključimo, da izbira naslednika in odločitev o predaji kmetije temelji bolj na izkušnjah pridobljenih pri upravljanju kmetije in poslovnih odločitvah kot pa na izobrazbeni ravni. Po statističnih informacijah (2006, str. 12) je 72 odstotkov vseh gospodarjev pridobilo poklicno usposobljenost skozi praktične izkušnje. Popis kmetijskih gospodarstev 2000 (2002, str. 118) je zajel tudi izobrazbo naslednikov, ki je boljša kot pri gospodarjih. Prevladujejo

potencialni nasledniki s končano poklicno ali srednješolsko izobrazbo. Pri poklicni usposobljenosti ni izrazitih razlik z gospodarji.

Černič - Istenič (2008) je potrdila naslednjo hipotezo: *Raven izobrazbe in izobrazbene motivacije pomembno prispeva k ohranjanju in vitalnosti družinske kmetije*. Dobljeni rezultati so ji namreč pokazali, da so mladi prevzemniki bolj izobraženi kot drugi kmetje. Predvsem pa je pomembno, da so se skupaj s partnerji pogosteje usposobili za kmetijski poklic v procesu rednega izobraževanja, kot drugi kmetje, neprejemniki subvencij.

Slaba izobrazbena struktura in nizka stopnja usposobljenosti in informiranosti povzroča tudi pomanjkanje podjetnosti kmečkega prebivalstva na podeželju o različnih razvojnih možnostih, zato je potrebno nenehno usposabljanje kmečkega prebivalstva (v sledečem poglavju).

6.1.1.1 Izobraževanje za trajnostni razvoj

Združeni narodi so obdobje med letoma 2005 in 2014 označili kot Dekado za izobraževanje za trajnostni razvoj (angl. *Decade of Education for Sustainable Development*). Države članice Združenih narodov naj bi v tem obdobju omogočile promocijo vizije trajnostnega razvoja s pomočjo vseh oblik izobraževanja in poudarile pomembno vlogo izobraževanja in učenja pri trajnostnem razvoju. Bolj enostavno povedano to pomeni, da so pomembne vrednote in predvsem spoštovanje – spoštovanje do drugih, do drugačnosti in različnosti, do narave, do naravnih virov, ki nam jih ponuja planet, na katerem živimo. Izobrazba nam omogoča razumevanje samega sebe in drugih ter razumevanje povezav z naravnim in družbenim okoljem, vse skupaj pa pripomore k trajni osnovi za spoštovanje. Združeni narodi želijo, da bi bile omenjene vrednote vključene v vse vidike izobraževanja in učenja, saj bi to vzpodbudilo spremembe v vedenju, kar bi omogočilo bolj trdno prihodnost na področju neokrnjenosti narave, razvoja gospodarstva in pravične družbe za sedanje in prihodnje generacije.

Določenih je bilo osem področij delovanja, med njimi tudi razvoj podeželja: menijo, da je izobraževanje ruralnega prebivalstva nujno za razvoj podeželja, saj je izobrazba najboljše orožje proti revščini. Kmetje z osnovno izobrazbo bodo prej sprejeli nove tehnologije in tako postali bolj produktivni kot neizobraženi kmetje, poleg tega pa lahko po potrebi dobijo tudi službe v mestih. Ker morajo otroci na podeželju zelo kmalu pomagati pri delu na kmetiji, je izobrazba sekundarnega pomena, kar seveda ni sprejemljivo, glede na to, da so to kmetje prihodnosti (Izobraževanje za trajnostni razvoj).

6.1.2 Starost

Slovenija se podobno kot tudi druge države članice EU bori z neugodno starostno strukturo kmetijskega prebivalstva. Po podatkih CEJA (2005) je bilo v Sloveniji 57 odstotkov tistih kmetovalcev, ki so starejši od 55 let.

V primeru proučevanih kmetij (Bohak et al., 2008b) je bila povprečna starost kmetov (lastnikov) na kmetijah z imenovanim naslednikom skoraj 63 let, medtem ko na kmetijah brez imenovanega naslednika pa 46 let. Mlajši lastniki še niso določili naslednika, saj so morda brez otrok ali pa so otroci še premajhni, da bi jih smatrali za bodoče naslednike, tako da rezultat ni nikakršno presenečenje. Upoštevati moramo tudi dejstvo, da je starost lastnikov, ki še nimajo imenovanega lastnika nižja, ker so morda sami nedavno prevzeli kmetijo (najkrajši čas kmetovanja je bil 2 leti) in o nasledniku še ne razmišljajo.

Pri tem je dobro omeniti tudi raziskavo Kimhi in Nachlieli (2001), ki sta raziskala izraelsko kmetijstvo. Prišla sta do zaključka, da starost vpliva najprej pozitivno na prenos nasledstva, vendar z leti pozitivni učinek upada. Verjetnost za imenovanje naslednika sprva narašča z leti, bolj kot so stari kmetje bolj so pripravljeni narediti neizogibne dolgoročne odločitve. Po določenih letih začne vpadati, za kar je možen indikator, da kmetje brez naslednika niso več sposobni obdržati premoženja v obliki, ki bo privabila njihove otroke in spodbudila v njih željo po prevzemu kmetije. Glauben s soavtorji (2004) je prišel do iste ugotovitve, dodal je le še to, da naj bi bila prelomna starost pri 60-tih letih.

Taka odločitev lahko povzroči negativne posledice prepoznega prenosa kmetije, saj je prestar naslednik s službo zunaj kmetije brez volje za začetek novega posla. Errington (2002) je dognal, da je mladostnost povezana z naprednostjo in inovativnostjo. Zato je zelo pomembno, da se določi tudi časovni prenos same kmetije.

Posledice postopnega rahljanja medgeneracijskih vezi, do česar prihaja tudi na podeželju, pa se opazijo med starejšimi, ko se lahko krepí bojazen, da mladi zanje ne bodo skrbeli, ko jim bodo popustile življenjske moči. Starejši mladim zato neradi predajo kmetijo v nasledstvo. Opaziti pa je, da je vse več tudi kmečkih otrok, ki ne želijo kmetije prevzeti po svojih starših (Pinterič et al., 2006).

Väre, Weiss in Pietola (2005) pravijo, da starejši kot je kmet, večja verjetnost je nenačrtovanega prenosa kmetije. Nasledstveni plan glede na pregled bo odločilno podcenjeval dejanske nasledstvene možnosti.

6.1.2.1 Starost naslednika

Vedno večja problematika je tudi starost naslednika. V Sloveniji so še vedno v večini dediči sinovi – teh je kar dve tretjini. Več kot polovica teh je starih nad trideset let in

približno polovica ni poročenih, zato je možnost o zagotovitvi potomstva slaba. Kovačič tudi navaja, da okoli 40 odstotkov slovenskih kmetij nima zagotavljenega naslednika. Enak odstotek je takih, ki ne kažejo zanimanja za kmetijsko dejavnost. Trenutno le črpajo kmetijske obrate brez kakršnega koli vlaganja vanje (Pinterič, 2005).

6.1.3 Velikost kmetije

Kmetijska gospodarstva so v letu 2005 v povprečju obdelovala 6,3 ha KZU (enako kot v letu 2003). Velikostna struktura kmetij prevlada od 5 do 10 ha KZU, polovica jih obdeluje manj kot 5 ha KZU (SURS, 2006). Glede na leto 2003 se je povečalo število kmetijskih gospodarstev, ki obdelujejo 30 ali več ha KZU (SURS, 2006). Velikostna struktura kmetijskih gospodarstev je pretežno posledica egalitarne delitve premoženja. Pomen velikosti na prenos pa je raziskala gospa Černič - Istenič. Potrditev hipoteze z njene strani (2008): *Ekonomski položaj kmečkega gospodinjstva pomembno prispeva k ohranjanju in vitalnosti družinske kmetije*. Saj so mladi prevzemniki z večjih kmetij bolj pripravljeni nadaljevati s kmetovanjem in ga celo povečati, kot pa kmetje, ki niso prevzemniki subvencij. Tudi T. Glaben s soavtorji (2004) je prišel do istega rezultata, saj ugotavlja, da velikost kmetije zvišuje verjetnost prenosa. Pinterič in ostali avtorji (2006) so prišli še do podatka, da imajo večje kmetije pogosteje urejeno vprašanje nasledstva.

6.1.3.1 Egalitarna delitev premoženja

V praksi se uporablja egalitarna delitev premoženja. Posledica prenosa kmetije na podlagi te razdelitve dediščine med vse dediče družinske kmetije pa je pokazala, da v bodoče ne zagotavlja preživetja. Če naslednik zemlje ne dobi z dedovanjem, bo težko postal kmet, ker je kapitalska investicija ogromna. Prav tako zakoni, ki upravljajo nasledstvo družinskih kmetij, ne pomagajo novim generacijam vstopiti v kmetijstvo. Prenos kmetije se uresniči le z egalitarno razdelitvijo dediščine med vse sorodnike družinske kmetije, če so ali niso zaposleni na kmetiji. Prav zaradi pomanjkanja mladih naslednikov je potrebno preučiti učinke načela enakosti dednih pravic na nadaljevanje sistema družinskega kmetovanja. To pa vodi do potrebe po vrnitvi na običajno prakso zakonskih neenakosti pri dodeljevanju kmetijske lastnine, saj nekompatibilnost med sistemom dedovanja in nasledstva kmetije povzroča precej evidentiranih težav, ki vplivajo na odločitev mladih kmetov o tem, ali bi bili še vedno zaposleni na družinski kmetiji in bili potencialni nasledniki. Te težave so v glavnem naslednje (Černič - Istenič, 2008, str. 19):

- egalitarna delitev kmetij zmanjšuje njihovo velikost in jih pretvarja v manj dobičkonosne enote,
- dediči, ki niso povezani s kmetijsko dejavnostjo špekulirajo z dediščino in jo običajno prodajajo lastnikom, ki so pripravljeno zanj veliko plačati. Novi lastniki na ruralnih območjih zgolj preživljajo prosti čas,

- da bi ohranil enoto družinske kmetije, je mlad potencialni naslednik prisiljen kupiti parcele drugih dedičev po tržni ceni; pri tem običajno skuša pridobiti ne/ugodne kredite,
- nenazadnje tak sistem dedovanja lahko spodbudi napetosti med člani družine – tistimi, ki živijo zunaj kmetije in tistimi, ki so prispevali svoje delo na kmetiji kot pomoč. Za mladega kmeta je kmetija delovno mesto, za druge pa samo kapital.

6.1.4 Število otrok/potencialni nasledniki

Glede števila otrok je pričakovati, da se bo nasledstvo zavlačevalo, če je več otrok, saj spodbuja konkurenco med otroci. Število sinov ima večji učinek kot število hčera, hkrati pa imajo gospodarji rajši opravek s sinom kot z zetom (Kimhi & Nachlieli, 2001).

6.1.5 Spol

Dve tretjini naslednikov na družinskih kmetijah je moških. Lahko bi rekli, da je možnost prenosa kmetije pozitivno usmerjena na sina, ravno obratna slika pa je pri hčerki. Kar lahko vodi v pojem, da je sin »prioritetni naslednik« (Glauben et al., 2004).

6.1.5.1 Ženske kot naslednice

V Sloveniji je po podatkih Popisa kmetijskih gospodarstev 2000 le 27 odstotkov gospodaric. Brandt dokazuje, da so perspektivne in razvojne možnosti kmetije močno povezane z dejavno vlogo žensk v okviru kmečke družine, ne le kot izvajalk in pomočnic pri kmečkih opravilih, ampak tudi kot dejavnik lastnice, upravljavke in investitorke na kmetiji (Černič - Istenič, 2008).

Vloga žensk na kmetijah v zadnjem času narašča predvsem zaradi administracije. Prihaja pa do razlike v obravnavi hčera ali sinov na kmetiji tekom socializacijskega procesa. Hčere preživijo manj časa z razvijanjem sposobnosti in so manjkrat spodbujene za naslednice kot sinovi (Dumas et al., 1995, str. 101).

Po podatkih raziskovalcev Diona, Dagenais in ostalih (Dumas et al., 1995) so odkrili, da so ženske motivirane za izbiro kmečkega poklica iz enakih razlogov kot moški: ljubezen do življenjskega stila, avtonomije, dobre kvalitete življenja, zmožnost delati v okolju brez pritiskov, biti z naravo ter močne povezave med družino in kmetijo. Kvaliteta življenja je definirana kot zmožnost delati brez pretiranega stresa, s prosto izbiro in priložnostjo sprostitev v zdravem okolju. Obstajajo pa tudi dodatni razlogi kot so občutek privilegiranosti, imeti možnost urediti delo in družinske obveznosti, prilagodljiv urnik, prednosti dela se prenesejo na otroke, zagotovljena podpora ostalih članov in ljubezen do dobro narejenega dela.

Najdemo tudi razloge, ki ženske odvrčajo od gospodarjenja. Kot na primer prenaporno in nadurno delo, slabi delovni pogoji, nizka finančna varnost, nizka finančna avtonomija, nemoč sprejemanja odločitev in prenizka izobrazbena raven. Proučevane ženske so naznanile, da je spoznanje njihovega statusa v poslu povezano z družinskim življenjem. Sporočile so tudi, da se ne morejo zanesti na moške glede skrbi za otroke in njihovega izobraževanja. Oskrba otrok z moške strani ni ravno razvita v podeželskih področjih ali pa ni prilagojena delavniku na kmetiji. Preslabo prepoznavanje položaja žensk kot hčer, žen, snah, saj se morajo za svoj položaj zelo truditi in nositi veliko obremenitev. Boriti se morajo vpeljati enakost v družinski posel, truditi se morajo za vlogo v poslu, kot tudi v nejasnosti pri samem prehodu, in podvržene so stalnemu pomanjkanju preglednosti v poslu. Ugotovile so tudi, da kljub nadarjenosti in trdnemu delu v poslu, ne bodo nikoli obravnavane kot naravni nasledniki. Ženske ostanejo nevidne, vse dokler jih ne kakšna kriza ali nerešljiva posledica naredi bolj vidne (Dumas et al., 1995, str. 101–102).

6.1.5.1.1 Ženske kmetice

Da bi poudarili pomen ženskih kmetic v podeželskem okolju, so razglasili 15. oktober za svetovni dan kmetic. Svetovna konferenca, ki jo je sklicala Organizacija združenih narodov v Pekingu let 1995, si je s Pekinško izjavo zastavila visoke cilje. Želeli so zmanjšati revščino med ženskami, zmanjšati nasilje nad ženskami, izboljšati izobrazbeno raven žensk ter zmanjšati ekonomsko in politično neenakopravnost žensk. S temi cilji bodo poskušali izboljšati položaj žensk po vsem svetu.

Spomladi leta 2008 je bilo po podatkih iz letošnjega spomladanskega anketiranja v Sloveniji 40.000 žensk, ki so kot svoje osnovno delo opravljale dela v kmetijski dejavnost. To je 9 odstotkov vseh delavno aktivnih prebivalk naše države (Kmečke ženske v Sloveniji, 2008). Poleg tega so tukaj še ženske, ki so opravljale delo na kmetiji poleg redne zaposlitve, takih je bilo 6.000. Povprečna starost žensk v kmetijstvu je 52 let (Kmečke ženske v Sloveniji, 2008). Če posplošimo, lahko rečemo, da ženske, ki delajo v kmetijskih dejavnostih niso najboljše izobražene, saj ima med njimi 60 odstotkov doseženo le osnovnošolsko izobrazbo. Kljub visokemu odstotku v preteklosti, pa se je izobrazbena raven v zadnjih desetih letih izboljšala. Ena četrtnina žensk pa ima status upokojenke in še vedno dela na kmetiji. Ženske kmetice kot gospodarji kmetije ne prevladujejo, saj jih je le 27 odstotkov (Dernulc, 2006).

Državna sekretarka Branka Tome je na prireditvi Zveze kmetic Slovenije poudarila: »Vesela sem, da naziv kmetica počasi dobiva povsem nov pomen v naši družbi. Odločna, močna in podjetna ženska, ki pa še vedno ohranja podobo kmetije, kjer beseda »domače« dobi prav poseben pomen in kamor se vedno radi vračamo« (Ministrstvo za kmetijstvo, gozdarstvo in prehrano).

6.2 Stanovanjsko vprašanje

Medsebojna soodvisnost članov kmečkih družin, izoblikovana s skupnim bivanjem in delom lahko vodi do razvoja pozitivnih kot tudi negativnih čustev. Prepletenost dela, bivanja in načina življenja, značilna za kmečko družino, lahko posameznikom otežuje izstop iz morebitnih konfliktnih, protislovnih odnosov. Pogoste se tukaj pričakuje, da so vezi med generacijami trdne, na kar sicer bolj pogosto vplivajo ekonomski dejavniki kot pa močna pripadnost družini. Vendar v določenih življenjskih obdobjih so potrebe po medsebojni pomoči tudi v kmečki družini bolj poudarjene (Černič - Istenič, 2008).

Bohak in Borec (2008a) sta v njunem prispevku opredelili tudi skrb za starše po prevzemu. V principu je veliko število kmetov, čeprav jih niso spraševali, izrazilo upanje, da si od naslednje generacije po prevzemu kmetije želijo, da bi poskrbela zanje ter jim dala zavetje, tudi finančno, če bo potrebno (kar pojasni majhen delež lastnih prihodkov). In obratno tudi nasledniki so izrazili željo podpreti finančno starše in prejemanje njihovo pomoč na kmetiji, tudi ko jo že prevzamejo.

Lahko osnujemo osnovno spremenljivko družinskega kmetovanja, sorodna sta si dom in delovno mesto. To dejstvo je hkrati tudi ovira, še posebno takrat, ko ima naslednik že svojo družino. Včasih je za uspešen prenos nasledstva, kljub vsemu nujno potrebno ločiti mlado in staro generacijo.

Tabela 5: Kmetovi plani glede izselitve po prenosu kmetije

Izselitev iz sedanjega bivališča	Delež lastnikov kmetij (v %)
Ne	81,5
Ja, drugo stanovanje na kmetiji	14,8
Ja, v bližino kmetije	3,7

Vir: Bohak & Borec, *Farmer's plan after farm transfer, 2008a, str. 4.*

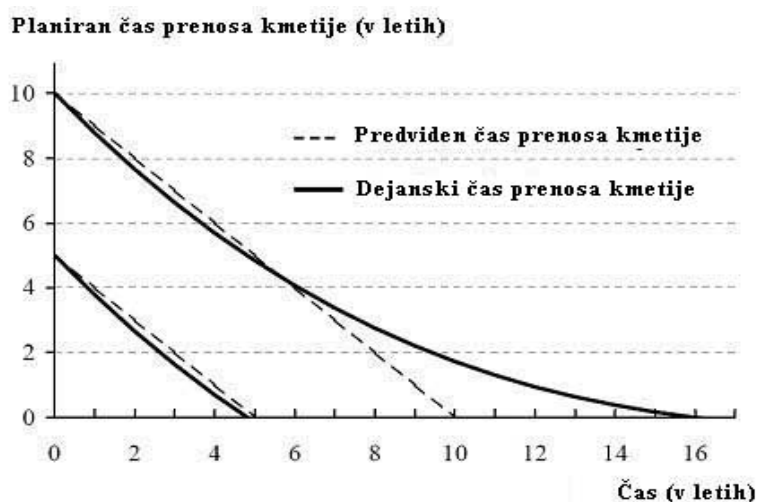
Še enkrat lahko potrdimo, da so lastniki zelo čustveno navezani na kmetijo, graditev nove hiše ali najetje stanovanje je tudi velik finančni zalogaj. V veliki večini (Tabela 5) primerov opažamo, da se mlade generacije preselijo v »novo« hišo, blizu stare hiše, lastniki pa ostanejo v »stari« hiši. Pri raziskavah niso imeli niti enega samega primera, ko bi se lastniki preselili daleč od kmetije.

Dostojen dom in urejeno gospodinjstvo omogočata primerne odnose med generacijami. Ločeno gospodinjstvo pa mlajši družini omogoča zasebnost. Na ta način si družina lahko življenje oblikuje po svoje in je ne omejuje mnenje starejših v družini.

6.3 Predviden čas prenosa

Veliko smo že govorili o gospodarjevi starosti in pomenu za prenos kmetije. Odnos med prenosom in starostjo lastnika je nelinearen. Glauben je z ostalimi soavtorji (2002) izračunal »časovno pot prenosa kmetije«.

Slika 5: Predvidena časovna pot prenosa hipotetične kmetije



Vir: Glauben T. et al., *Intergenerational succession in farm households*, 2002, str. 454.

Slika 5 prikazuje dva izračuna, enega ko načrtujemo prenos nasledstva v 5 letih in enega, ko načrtujemo prenos v 10 letih. Pri izračunu so izbrali 45 letnega gospodarja. Prenos nasledstva po časovno doslednem planu, bi se za računsko dobo 5 let zgodil ravno tako v 5 letih – odklon bi bil zelo majhen. Opisani odnos je na sliki predstavljen pod kotom 45° . Če pa se nasledstveni plan vrši za 10 let, opazimo, da je odklon med dejanskim in predvidenim časom velik – podaljša se lahko tudi za 6 let. Čas prenosa kmetije se tako zavlačuje, ko starost gospodarja raste, ceteris paribus. Ta učinek je neizogiben v primeru, ko je čas prevzema zelo blizu (primerjava med obema linijama). V prvem primeru je odnos med obema linijama znosen. Medtem ko v primeru napovedi prenosa kmetije v 10-tih letih, gospodar zopet pregleda plane in se dejansko upokojil pri 61 letih (namesto pri 55 letih). Odklon med dejanskim in predvidenim časom predaje kmetije je lahko tudi za šest let. Rezultati kažejo na časovno neskladnost pri upokojitvenih planih gospodarja. Po mnenju strokovnjaka, je to lahko posledica dogovarjanja med gospodarjem in potencialnim naslednikom. Gospodar zavaja naslednika, da se bo zgodaj upokojil, naslednik pa samo čaka na prenos. Do zavlačevanja upokojitve pride, ko je že dorečen prenos kmetije, predvsem zaradi čustvene navezanosti gospodarja. Prenos kmetije se tako zavlačuje, ko postavimo plan nasledstva na daljši časovni rok.

SKLEP

Družinsko kmetovanje je ena najbolj razširjenih oblik kmetovanja pri nas. Za sam obstoj in razvoj družinske kmetije mora ta delovati kot podjetje. Opaža se, da spopadanje z modernizacijo in globalizacijo dobiva tudi v kmetijstvu vedno večji pomen.

Globalizacija in modernizacija imata namreč pomembno vlogo pri napredovanju kmečke družine. Prihaja do spreminjanja odnosov v kmečki družini v smeri večjega poudarjanja medsebojnega partnerstva in neodvisnosti od starejše generacije. Vztrajanje pri tradicionalnih vzorcih pa omejuje potencialne in individualne težnje posameznikov in posameznic.

Nekaterim gospodarstvom predstavlja delo v kmetijstvu tudi socialno nujo, kmetijstvo prevzema vlogo socialnega blažilca. Zaradi nizke izobrazbene in starostne strukture delovne sile na kmečkih gospodarstvih je vrednost potencialnih dohodkov v zaposlitvi izven kmetije (in s tem posledično tudi mobilnost ponudbe dela) nizka, kar kmetovalce dodatno sili v ohranitev zaposlitve na kmečkem gospodarstvu in s tem posledično vpliva na stagnacijo dohodkovne ravni. Pri odločitvi za kmetijsko dejavnost ne gre zanemariti niti tradicije, želje po ohranitvi resursov, pa tudi ne osebnih vzrokov za nadaljevanje kmetijske pridelave (npr. želja po lastno pridelani hrani in ukvarjanju z lastno kmetijsko dejavnostjo).

Zaposlitev izven kmetijstva pomembno prispeva k blaginji kmečkih gospodarstev, vendar je njena pogostost odvisna od lokalnih razmer na trgu dela in sposobnosti in preferenc delovne sile na kmečkih gospodarstvih. Večje možnosti zaposlitve bi verjetno pospešile prehod kmetijske delovne sile iz kmetijstva. Zaradi nemobilnosti delovne sile, kot posledice starosti in nizke poklicne usposobljenosti za opravljanje nekmetijske dejavnosti pa je ta prehod manjši in omejen na generacijske spremembe.

Programi iz strani države bi imeli pozitiven vpliv na izboljšanje starostne strukture kmečkega prebivalstva in s časom bi tudi prispevala k izboljšanju velikostne strukture kmetij, saj so kmetije majhne.

Ob prenosu družinske kmetije (njene lastništva) na naslednjo generacijo lahko celotni proces prenosa vključuje veliko čustvenega stresa na vseh družinskih članih. Veliko stvari, ki se jih morajo soočiti in dodelati pri prenosu v razumnem in primernem pristopu, ki ne bo zmotil dnevnega dogajanja na kmetiji. O nasledstvenih namenih se morajo pogovoriti vsi družinski člani in z rešitvijo vsi strinjati, da se izvrši prenos nasledstva na naslednjo generacijo.

Pomembno je tudi, da vsak družinski član pokaže zaskrbljenost za druge družinske člane, če so bile razburljive in čustvene teme pogovorjene in rešene. Družinski odnos je kljub

vsemu zelo pomemben. Kmetijo se da nadomestiti, družine pa ne. Prava tragedija je, da velikokrat, ko pride do teh pogovorov, družinski člani postanejo obrambni ali se umaknejo z mišljenjem, da niso bili obravnavani pravično. Včasih so medsebojno izgovorjene grožnje ali škodljive opazke, ki lahko prizadenejo člane za več let. V takem primeru družinska kmetija ne more več normalno delovati in je obsojena na propad.

Biti družina in ostati skupaj kot družina tudi skozi težke ali stresne čase, mora biti vodilna luč, da družini pomaga skozi dogovarjanja o lastniškem nasledstvu družinske kmetije in prenosu upravljaljskega nadzora na naslednjo generacijo.

Kljub vsemu na koncu življenjskega cikla družinske kmetije igra pomembno vlogo nasledstvo, ki kot opazamo v pričujočem delu predstavlja v našem prostoru pereč in zapleten problem.

LITERATURA IN VIRI

1. Barbič, A. (2005). *Izzivi in priložnosti podeželja*. Ljubljana: Fakulteta za družbene vede.
2. Bohak, Z. & Borec, A. (2008a). Farmer's plan after farm transfer. Enhancing the capacities of agricultural: proceedings of the second green week scientific conference.
3. Bohak, Z. & Borec, A. (2008b). The comparison between farm proprietor's characteristics regarding appointed successors. Investigating European countryside. *Prispevek na prvi Moravian konferenci* (str. 12). Brno: Republika Češka.
4. Calus, M., Huylenbroeck Van, G. & Lierde Van, D. (2008a). The Relationship between Farm Succession and Farm Assets on Belgian Farm. *Sociologia Ruralis*, 48 (1), 38–56.
5. Calus, M. & Van Huylenbroeck, G. (2008b). The succession effect within management decisions of family farms. *12th Congress of the European Association of Agricultural Economists- EAAE 2008*. Najdeno 20. januarja 2009 na spletnem naslovu <http://ageconsearch.umn.edu/bitstream/44131/2/249.pdf>
6. *CEJA activity reports 2007*. Najdeno 27. februarja 2009 na spletnem naslovu <http://www.ceja.org>
7. *CEJA activity reports 2006*. Najdeno 27. februarja 2009 na spletnem naslovu <http://www.ceja.org>
8. *CEJA activity reports 2005*. Najdeno 27. februarja 2009 na spletnem naslovu <http://www.ceja.org>
9. Černič, I. M. & Hočevar, K. D. (2008). Zaključno poročilo o rezultatih opravljenega raziskovalnega dela na projektu » Odnosi med generacijami in spoloma na kmetijah v Sloveniji«, v okviru CRP »konkurenčnost Slovenije 2006–2013«. Ministrstvo za raziskovalno dejavnost RS ter Ministrstvo za kmetijstvo, gozdarstvo in prehrano. Ljubljana, oktober 2008.
10. Dernulc, S. (2006, 13. oktober). Svetovni dan kmetic. Najdeno 1. marca 2009 na spletnem naslovu http://www.stat.si/novica_prikazi.aspx?ID=480
11. Dernulc, S., Ilijaš, U., Kutin, B. & Orešnik, I. (2002). *Popis kmetijskih gospodarstev, Slovenija 2000*. Statistični Urad Republike Slovenije. Ljubljana. Str. 256.
12. Dumas, C., Dupuis, J. P., Richer, F. & St.-Cyr, L. (1995). Factors That Influence the Next Generation's Decision to Take Over the Family Farm. *Family Business Review*, 8 (2), 99–120.

13. Errington, A. (2002). Handing over the reins: A comparative study of intergenerational farm transfers in England, France and Canada. Str. 14. Najdeno 20. januarja na spletnem naslovu <http://ageconsearch.umn.edu/bitstream/24905/1/cp02er75.pdf>
14. *Farm succession plans Do's and Don'ts [Fraser Farm Finance]*. Najdeno 7. marca 2009 na spletnem naslovu <http://www.farmsuccession.co.nz/>
15. Glauben, T., Tietje, H., Weiss, C.H. (2002). Intergenerational Succession on Family Farms: Evidence from Survey Data. Kiel, Department of Food Economics and Consumption Studies at the University of Kiel. (Delovno gradivo EWP 0202). Najdeno 15. januarja 2009 na spletnem naslovu <http://www.food-econ.uni-kiel.de/Workingpaper/Ewp0202.pdf>
16. Glauben, T., Tietje, H., Weiss, C. (2004). Succession in Agriculture: A Probit and Combit Risk Analysis. Kiel, Department of Food Economics and Consumption Studies at the University of Kiel. (Delovno gradivo FE 0406). Najdeno 20. januarja 2009 na spletnem naslovu <http://www.food-econ.uni-kiel.de/Workingpaper/FE0406.pdf>
17. *Govor državne sekretarke Branke Tome na prireditvi Zveze kmetic Slovenije ob svetovnem dnevu kmetic (2007, 12. oktober)*. Ministrstvo za kmetijstvo, gozdarstvo in prehrano. Brežice. Najdeno 2. marca na spletnem naslovu www.mkgp.gov.si/fileadmin/mkgp.gov.si/pageuploads/Novinarsko_sredisce/Govori/07_10_12_govor_DS_svetovni_dan_kmetic.doc
18. Hanson, R. (2008, 9. oktober). *Farm Family Business Ownership Succession: »You Can Buy the Family Farm But Remember I Still Own It«*. Tennessee farmland Legacy Conference »Today's Farms for Tomorrow's Families and Communities«. Montgomery Bell State Park. Najdeno 23. januarja na spletnem naslovu <http://picktnproducts.org/legacy/10.pdf>
19. Hennon, C. & Hildenbrand, B. (2005). Modernising to Remain Traditional: Farm Families Maintaining a Valued Lifestyle. *Journal of Comparative Family Studies*, Summer, 36 (3), 505–520.
20. *Izobraževanje za trajnostni razvoj [UNESCO]*. Najdeno 3. marca 2009 na spletnem naslovu <http://www.unesco.si/projekti-in-aktivnosti/izobrazevanje-za-trajnostni-razvoj.html>
21. Juvančič, L. (2005). Politika razvoja podeželja v obdobju 2007–2013: izzivi in tveganja za Slovenijo. Slovenija v EU - izzivi za kmetijstvo, živilstvo in podeželje, 3. konferenca DAES (str. 71–79). Moravske toplice: Društvo agrarnih ekonomistov Slovenije. Najdeno 4. februarja na spletnem naslovu <http://www.daes.si/Splet/DAES%20zbornik%202005.pdf>
22. Kerbler, B. K. (2007). *Povezanost nasledstva na hribovskih kmetijah v Sloveniji z njihovo socialno geografsko strukturo*. Doktorska dizertacija. Ljubljana: Filozofska

- fakulteta. Str. 386. Najdeno 15. januarja na spletnem naslovu http://geo.ff.uni-lj.si/pisnadela/pdfs/diss_200710_bostjan_kerbler.pdf
23. Kerbler, B. (2004). Kmetijstvo v razvoju podeželja Evropske unije in Slovenije. *Urbani izziv*, 15 (1), 51–60.
 24. Kimhi, A., Nachlieli, N. (2001). Intergenerational Succession on Israeli Family Farms. *Journal of Agricultural Economics*, 52 (2), 42–58.
 25. Kmečke ženske v Sloveniji. 13, oktober 2008, Posebna izdaja. SURS. Najdeno 2. februarja 2009 na spletnem naslovu <http://www.stat.si>
 26. Kovačič, M. & Udovč, A. (2003). Razvojni trendi v slovenskem kmetijstvu. *Zbornik 81 (2) Biotehnične fakultete Univerze v Ljubljani* (str. 297–311). Kmetijstvo (zootehnika).
 27. Miljkovic, D. (2000). Optimal timing in the problem of family farm transfer from parent to child. *Journal of Development Economics*, 61, 543–552.
 28. Mishra, K. A. & El-osta, S. H. (2008). Effect of agricultural policy on succession decision of farm households. *Review of Economics of the Household*, 6 (3). Najdeno 15. januarja 2009 na spletnem naslovu <http://www.springerlink.com/content/b716m0375105h304/?p=8d1f0be3ae804fc894fc2c391b14b253&pi=1>
 29. *Mladi – zagotovilo obstoja in razvoja podeželja [ZSPM]*. Evropska konferenca mladih kmetov. Dobrna, 1. 12. 2007. Najdeno 20. januarja na spletnem naslovu http://www.zveza-zspm.si/files/zspm/09.20_Vrisk.pdf
 30. Pinterič, L., Černič-Istenič, M. & Vrtačnik, J. (2006). Kmečka družina na prehodu od tradicionalnosti k post-modernosti. *Acta agriculturae Slovenica*, 88 (december 2006) 2, str. 101–116. Najdeno 20. januarja 2009 na spletnem naslovu <http://aas.bfro.uni-lj.si/88-2006/PDF/88-2006-2-101-116.pdf>
 31. Pinterič, L. (2005). *Medgeneracijski odnosi in odnosi med spoloma na slovenskih kmetijah*. Univerza v Ljubljani, Biotehnična fakulteta, oddelek za zootehniko. Najdeno 31. januarja na spletnem naslovu http://www.digitalna-knjiznica.bf.uni-lj.si/dn_pinteric_lucija.pdf
 32. Program razvoja podeželja Republike Slovenije za obdobje 2007–2013 (2007). Ministrstvo za kmetijstvo, gozdarstvo in prehrano. Ljubljana.
 33. Reeve, J. (2001). The uniqueness of family farm business: the relationship between family resilience in business and success. The Regional Institute. APEN 2001 International conference. Najdeno 20. februarja 2009 na spletnem naslovu <http://www.regional.org.au/au/apen/2001/n/ReeveJ.htm>
 34. *Statistične informacije (2006)*. Ljubljana: Statistični urad Republike Slovenije. 88/2006, 24. april 2006.

35. Udovč, A., Kovačič, M. & Kramarič F. (2005). Socio-ekonomski tipi kmetij po podatkih popisa kmetijskih gospodarstev v letu 2000. Slovenija v EU - izzivi za kmetijstvo, živilstvo in podeželje (str. 71–79), 3. konferenca DAES, Moravske toplice 10.–11. november 2005. Domžale, Društvo agrarnih ekonomistov Slovenije. Najdeno 31. januarja 2009 na spletnem naslovu <http://www.daes.si/Splet/DAES%20zbornik%202005.pdf>
36. Väre, M., Weiss, R. C. & Pietola, (2005). Should One Trust a Farmer's Succession Plan?. Empirical Evidence on the Intention-Behavior Discrepancy from Finland. XIth Congress of the EAAE: The Future of Rural Europe in the Global Agri-food System. Copenhagen, Denmark, 24.–27. avgust, 2005. Najdeno 20. januarja na spletnem naslovu <http://ageconsearch.umn.edu/bitstream/24622/1/pp05va02.pdf>
37. Volk, T. (2008). *Ocena stanja v kmetijstvu v letu 2007 (spomladansko poročilo)*. Kmetijski inštitut Slovenije. Ljubljana, 2008.
38. Williams, F. & Farrington, J. (2006). Succession and the Future of Farming: Problem or Perception?. The Rural Citizen: Governance, Culture and Wellbeing in the 21th Century. Najdeno 20. januarja na spletnem naslovu <http://www.ruralfuturesconference.org/2006/Williams.pdf>