

**UNIVERZA V LJUBLJANI
EKONOMSKA FAKULTETA**

DIPLOMSKO DELO

**ANALIZA POSLOVANJA PODJETJA LUKA KOPER, D.D., V LETIH
1999 IN 2000**

ANDREJ BIZJAK

Ljubljana, marec 2002

KAZALO

UVOD	1
1. PREDSTAVITEV PODJETJA LUKA KOPER	2
1.1. ZGODOVINA IN RAZVOJ PODJETJA	2
1.2. PRISTANIŠKA DEJAVNOST	3
1.3. ORGANIZIRANOST PODJETJA LUKA KOPER.....	4
2. OCENJEVANJA POSLOVANJA PODJETJA LUKA KOPER	5
2.1. ANALIZA POSLOVNEGA USPEHA	6
2.1.1. <i>PRIHODKI</i>	6
2.1.2. <i>ODHODKI</i>	7
2.1.3. <i>ANALIZA POSLOVNEGA IZIDA</i>	8
2.2. ANALIZA USPEŠNOSTI POSLOVANJA	8
2.2.1. <i>ANALIZA PRODUKTIVNOSTI DELA</i>	9
2.2.2. <i>ANALIZA EKONOMIČNOSTI</i>	10
2.2.3. <i>ANALIZA DOBIČKONOSNOSTI IN DOBIČKOVNOSTI PRIHODKOV</i>	11
2.3. ANALIZA POSLOVNIH SREDSTEV PODJETJA.....	13
2.3.1. <i>ANALIZA STALNIH SREDSTEV</i>	14
2.3.1.1. Odpisanost osnovnih sredstev	15
2.3.1.2. Tehnična opremljenost dela	16
2.3.2. <i>ANALIZA GIBLJIVIH SREDSTEV</i>	17
2.3.2.1. Obračanje obratnih sredstev	18
2.4. ANALIZA ZAPOSLENIH	19
2.4.1. <i>OBSEG IN STRUKTURA ZAPOSLENIH</i>	20
2.4.2. <i>DINAMIKA ZAPOSLENIH</i>	22
2.5. ANALIZA NABAVE	23
2.6. ANALIZA PROIZVODNJE	24
2.6.1. <i>ANALIZA KOLIČINSKE PROIZVODNJE</i>	25
2.6.2. <i>ANALIZA STROŠKOV PROIZVODNJE</i>	26
2.7. ANALIZA PRODAJE	27
2.8. ANALIZA FINANCIRANJA	29
2.8.1. <i>ANALIZA OBVEZNOSTI DO VIROV SREDSTEV</i>	29
2.8.3. <i>ANALIZA STRUKTURE OBVEZNOSTI DO VIROV SREDSTEV IN STRUKTURE SREDSTEV</i>	31
2.9. ANALIZA NEFINANČNIH KAZALCEV	33
2.9.1. <i>VAROVANJE OKOLJA</i>	33
2.9.2. <i>ZADOVOLJSTVO ZAPOSLENIH</i>	36
2.9.2.1. Izobraževanje zaposlenih	37
2.9.2.2. Inovacije zaposlenih	37
2.9.2.3. Varstvo pri delu	38
2.9.3. <i>ZADOVOLJSTVO KUPCEV</i>	38
3. UGOTOVLJENA PREDNOSTNA IN PROBLEMSKA STANJA	40
SKLEP	42
LITERATURA	43
VIRI	44

UVOD

Sodobna podjetja, ki se soočajo s konkurenco, težijo k stalnemu izboljševanju svojega poslovanja v smeri popolnosti. V podjetjih se stalno sprašujejo, kaj bi se dalo izboljšati v poslovanju in tudi, kako to storiti, saj konkurenca neposredno odpira ta vprašanja. Iskanje odgovorov na ta vprašanja je predmet znanstvene discipline, ki ji pravimo analiza poslovanja (Pučko, 1999, str. 9).

Analizo poslovanja kot sistematični proces spoznavanja poslovanja podjetja sestavljajo (Lipovec, 1983, str. 15):

- predmet opazovanja,
- namen analize in
- cilj analize poslovanja.

Predmet analize poslovanja je podjetje in njegova gospodarska dejavnost, v primeru tega diplomskega dela je to analiza poslovanja podjetja Luka Koper v letih 1999 in 2000.

Namen analize je večstransko določen. Analiza poslovanja naj bi podjetju pomagala izboljšati ekonomsko uspešnost poslovanja. To določa ekonomski vidik namena analize poslovanja. V diplomskem delu sem skušal analizirati uspešnost podjetja Luka Koper pri izrabi svojih lastnih sredstev. Organiziranost podjetja vpliva na ekonomsko uspešnost poslovanja, zato lahko rečemo, da je namen analize poslovanja določen tudi z organizacijskega vidika. Analiza poslovanja ni sama sebi namen, namenjena je uporabnikom, ki svojimi interesi določajo namen analize poslovanja. S tem tudi določajo uporabniški vidik namena poslovanja.

Cilj analize je ugotoviti prednostna in problemska stanja v poslovanju podjetja Luka Koper in določiti ukrepe, s katerimi bi podjetje odpravilo probleme.

Metoda dela, ki jo bom uporabil pri analizi poslovanja podjetja Luka Koper, je pregled domače in tuje strokovne literature ter obdelava ustrezno dostopnih podatkov podjetja Luka Koper za leta 1998, 1999 ter 2000.

Podatke za vsa tri leta bom izrazil v stalnih cenah leta 2000. V ta namen bom podatke iz bilance stanja pomnožil z ustreznimi indeksi rasti cen življenjskih potrebščin december/december, podatke iz izkaza uspeha pa z ustreznimi indeksi povprečne rasti cen življenjskih potrebščin (indeks dec. 2000/dec. 1999 = 108,9; indeks 2000/1999 = 108,9).

Diplomsko delo je razdeljeno na tri poglavja. V prvem poglavju je predstavljeno podjetje Luka Koper in njegova zgodovina. V drugem poglavju je opravljena analiza poslovanja podjetja Luka Koper. V tretjem poglavju pa je opravljena analiza problemskih in prednostnih stanj ter priprava predlogov ukrepov za izboljšanje poslovanja.

1. PREDSTAVITEV PODJETJA LUKA KOPER

Koprsko pristanišče je edino slovensko pristanišče in mnogi ga imenujejo slovensko okno v svet. Leži na skrajno severnem delu Jadranskega morja in na najkrajši transportni poti, ki povezuje Srednjo in Vzhodno Evropo z državami Sredozemlja, Bližnjega, Srednjega ter Daljnega Vzhoda. Funkcijo pristaniške uprave in operaterja luških terminalov opravlja podjetje Luka Koper, d.d., ki to funkcijo opravlja že od začetka delovanja pristanišča.

1.1. ZGODOVINA IN RAZVOJ PODJETJA

Koper je bil zaradi svoje ugodne geografske lege v svoji zgodovini pomembno križišče pomorskih in kopnih trgovskih poti. Veljal je za pomembno pomorsko središče predvsem med petstoletno vladavino Benetk. Sledila je stoletna vladavina Avstroogrske in za tem tridesetletna vladavina Italije. V tem obdobju je bil razvoj Kopra in koprskega pristanišča zavrt zaradi bližine Trsta in Reke.

Po drugi svetovni vojni je Koper pripadel Jugoslaviji in z osamosvojitvijo leta 1991 Sloveniji. Sloves pomorskega mesta se je Kopru povrnil z uveljavitvijo Luke Koper v mednarodnih pomorskih transportnih tokovih. Pristanišče je bilo ustanovljeno 23. maja 1957. Le dobro leto po ustanovitvi je ob obali koprskega pristanišča, ki je takrat merila le 135 metrov, pristala prva prekoceanska ladja "Gorica". Že v prvem letu delovanja koprskega pristanišča je bilo pretovorjenih 58.000 ton različnega blaga, predvsem za potrebe slovenskega in jugoslovanskega trga. Obseg pretovora v Luki Koper je od ustanovitve stalno naraščal. Po letu 1980, ko so začeli uporabljati kontejnerski terminal, se je rast količinskega obsega pretovora še dodatno povečala in v letu 2000 so v Luki Koper pretovorili več kot 9 milijonov ton blaga.

Najpomembnejše prelomnice v razvoju pristanišča so (<http://www.luka-kp.si/index.asp?lang=sl>, 21.1.2001):

- 1963 Pridobitev statusa proste carinske cone;
- 1967 Železniška povezava Kopra z zaledjem;
- 1974 Vzpostavitev prve redne kontejnerske linije za Sredozemlje;
- 1979 Izgradnja kontejnerskega terminala;
- 1984 Izgradnja terminala za rzsute tovore;
- 1988 Izgradnja silosa za žito;
- 1996 Izgradnja terminala za avtomobile, privatizacija podjetja v Luko Koper, d.d.;
- 1998 Izgradnja živinskega terminala in centra za ravnanje z odpadki;
- 1999 Izgradnja garažne hiše s kapaciteto 3.350 avtomobilov;
- 2000 Najem VII. pomola v pristanišču Trst.

Koprsko pristanišče leži na severnem delu Jadranskega morja in iz tega območja vodijo najkrajše poti do Avstrije, južne Nemčije, Češke, Slovaške in Madžarske. To so tudi

najpomembnejša tržišča Luke Koper, kjer konkurira pristaniščem v Trst, Monfalconu/Tržiču in na Reki. Hkrati vsa našeta severnojadrska pristanišča s svojimi transportnimi potmi konkurirajo pristaniščem na severu Evrope, kot so Antwerpen, Bremen, Hamburg ali Rotterdam.

Konec leta 2000 je imelo podjetje Luka Koper 632 zaposlenih in je imelo lastniške deleže v enajstih podjetjih. Osnovni kapital podjetja na dan 31.12.2000 znaša 14.000.000.000 SIT, in je razdeljen na 14.000.000 navadnih in prednostnih delnic z nominalno vrednostjo 1000 SIT. V tabeli 1 je predstavljena lastniška struktura podjetja konec leta 2000.

Tabela 1: Lastniška struktura podjetja Luka Koper, d.d., na dan 31.12.2000

Delničar	Delež
Republika Slovenija	51,0 %
Slovenska odškodninska družba	7,8 %
Občina Koper	6,6 %
Kapitalska družba	5,2 %
Mali delničarji	14,7 %
Druge pravne osebe	6,3 %
PID-i in vzajemni skladi	5,9 %
Banke	2,0 %
Borzno posredniške hiše	0,5 %
Skupaj	100,0 %

Vir: Poslovno poročilo podjetja Luka Koper, d.d., za leto 2000.

1.2. PRISTANIŠKA DEJAVNOST

Luka Koper se od ostalih evropskih pristanišč razlikuje po tem, da poleg pristaniške dejavnosti opravlja tudi dejavnost pristaniške uprave. Drugod se s pretovarjanjem ukvarjajo operaterji, ki od pristaniške uprave dobijo v upravljanje terminale.

Pristaniška dejavnost je v pomorskem zakoniku določena takole (http://www2.gov.si/zak/Zakvel.nsf/65b73921699bad7dc1256616002db44a/c12563a_400338836c125_6a18004774c0, 21.1.2001):

“Pristaniška dejavnost je vkrcevanje in izkrcavanje tovora, vstopanje in izstopanje potnikov, skladiščenje, sortiranje, dodelava in oplemenitenje blaga, oskrba ladij in prevoznih sredstev ter njihovih posadk in potnikov, pristaniška pilotaža in vleka ladij ter druge gospodarske dejavnosti, vključno z industrijsko proizvodnjo, ki omogočajo popolnejše in gospodarnejše izkoriščanje pristanišča oziroma njegovih objektov in opreme.”

Pristaniška uprava je javna gospodarska služba, ki skrbi za (http://www2.gov.si/zak/Zakvel.nsf/65b73921699bad7dc1256616002db44a/c12563a_400338836c125_6a18004774c0, 21.1.2001):

- redno vzdrževanje pristaniške infrastrukture, namenjene za javni promet,
- redno zbiranje odpadkov s plovil,
- redno vzdrževanje objektov za varnost plovbe in plovnih pot.

Luka Koper večji del svojih prihodkov pridobi iz opravljanja pristaniških dejavnosti, to je pretovor, skladiščenje ter vleka ladij. Za te dejavnosti tekmuje na tržišču z drugim pristanišči in ima tržno določene cene. Za opravljanje pristaniške uprave dobi upravljavalec pristanišča plačilo v obliki pristojbine.

1.3. ORGANIZIRANOST PODJETJA LUKA KOPER

Luka Koper je delniška družba, ima petčlansko upravo, ki ji predseduje predsednik uprave. Skupščina družbe vsake štiri leta izvoli devetčlanski nadzorni svet.

Osnovna dejavnost podjetja Luka Koper je opravljanje prekladalnih storitev, storitev javnih skladišč in drugih storitev v pomorskem prometu. Koprsko pristanišče je večnamensko pristanišče, ki je opremljeno za pretovor vseh vrst blaga. Osnovna dejavnost Luke Koper je organizirana v 11 terminalih, ki so specializirani za pretovor določene vrste tovora. Terminali so zaključeni profitni centri, ki so tehnološko in tržno neodvisni. Medsebojno si ne konkurirajo, saj so tudi ladje, ki priplujejo v koprsko pristanišče, specializirane za prevoz določene vrste tovora.

Slika 1: Organiziranost podjetja Luka Koper



Vir: Poslovno poročilo podjetja Luka Koper, d.d., za leto 2000.

Terminal za generalne tovore ima šest privezov, obala je dolga 840 metrov. Na njem je 153.000 m² pokritih skladišč, med katerimi so tudi skladišča z možnostjo uravnavanja vlage

in temperature, skladišča za globoko zamrzovanje in posebno skladišče za kože in bombaž. V okvir tega terminala sodi terminal za sprejem in pretovor živine z zmogljivostjo 1.200 glav živine. Terminal za les ima 250 metrov dolgo obalo in 50.000 m² skladišč. Kontejnerski terminal ima površino 25 hektarov in obalo, ob kateri se privežejo 3 kontejnerske ladje. Terminal za avtomobile je eden večjih v Sredozemlju in ima garažno hišo za 5000 avtomobilov.

Luka Koper, d.d., ima deleže v naslednjih podjetjih:

- *Luka Koper INPO, d.o.o.*, invalidsko podjetje, ki večinoma zaposluje invalidske delavec, poškodovane pri delu v podjetju Luka Koper. Podjetje je v 100 % lasti Luke Koper.
- *Luka Koper Pristan, d.o.o.*, hotelsko in gostinsko podjetje, ki skrbi za prehrano in prenočevanje na območju koprskega pristanišča. Podjetje je v 100 % lasti Luke Koper.
- *Prosta Cona, d.o.o.*, je ekonomsko podjetje, ustanovljeno za razvoj prostocarinske cone na območju koprskega pristanišča. Podjetje je trenutno v mirovanju zaradi nesprejetja zakonodaje o prostocarinski coni. Podjetje je v 100 % lasti Luke Koper.
- *Logistic Service, d.o.o.*, podjetje se ukvarja z razvozom kontejnerjev. Trenutno je v postopku sanacije. Podjetje je v 100 % lasti Luke Koper.
- *ATNET, d.o.o.*, podjetje zagotavlja računalniško podporo poslovanja pristanišča. Podjetje je v 51 % lasti Luke Koper.
- *Adria Tow, d.o.o.*, podjetje opravlja vleko in asistiranje ladjam v pristanišču Koper. Partnersko podjetje Luke Koper, d.d., v Adria Tow je podjetje, ki opravlja vleko ladij v tržaškem pristanišču. V Adria Tow ima Luka Koper 50 % lastniški delež.
- *TICT, s.r.l.*, podjetje upravlja s sedmimi pomolom v tržaškem pristanišču. V podjetju ima Luka Koper 49 % lastniški delež.

Podjetja so povezana v holding Skupina Luka Koper, v katerem je Luka Koper matična družba. Poleg navedenih ima Luka Koper deleže tudi v drugih podjetjih, vendar so to pretežno kapitalske naložbe.

2. OCENJEVANJA POSLOVANJA PODJETJA LUKA KOPER

Najobsežnejša faza analize poslovanja je spremljanje in ocenjevanje poslovanja. Spremljanje in ocenjevanje je lahko del celotne analize poslovanja ali pa je samostojna delna analiza. Poslovanje lahko opazujemo in ocenjujemo na dva načina; pri prvem sledimo naravnemu toku odvijanja reprodukcijskega procesa, pri drugem pa začnemo opazovanje pri poslovnem uspehu in ga nato širimo in poglobljamo. Pri ocenjevanju poslovanja podjetja Luka Koper je v diplomskem delu uporabljen pristop, ki začne opazovanje pri poslovnem uspehu in nato nadaljuje analizo do poslovnih funkcij podjetja. Pristop, ki izhaja iz ocenjevanja poslovnega uspeha, je bil izbran zaradi narave pristaniške dejavnosti, ki ni klasična proizvodna dejavnost. Analiza je izvedena za leto 2000, osnova za primerjavo so dosežki v poslovanju v letu 1999.

2.1. ANALIZA POSLOVNEGA USPEHA

“Poslovni uspeh je ponavadi izražen z dobičkom. Ugotavljanje uspeha je ponavadi izredno pomembno, saj kaže, kako podjetje posluje, omogoči popraviljanje posledic in preprečuje vzroke, ki bi vodili v neuspešnost” (Pučko, Rozman, 1992, str. 216). Dobiček - osnovno merilo poslovnega uspeha - je pozitivna razlika med prihodki in odhodki podjetja.

2.1.1. PRIHODKI

“Kot prihodke razumemo prodajne vrednosti poslovnih učinkov, dosežene v poslovnem letu, ki so enaki zmnožku količin proizvodov in storitev s prodajnimi cenami. Tako pridobljene prihodke imenujemo poslovne prihodke. Poznamo tudi prihodke od financiranja, ki so povezani s finančnim poslovanjem. Obe vrsti prihodkov uvrščamo med redne prihodke, od katerih pa moramo ločiti izredne prihodke. Ti nastajajo kot posledica izrednih dejavnosti” (Zadravec, 1997, str. 63). Po SRS so prihodki v izkazu uspeha razdeljeni v tri skupine (Zadravec, 1997, str. 65):

- poslovni prihodki,
- prihodki od financiranja,
- izredni prihodki.

Z analizo prihodkov želimo odgovoriti, ali je poslovni sistem ustvarili povečan, enak ali manjši obseg prihodkov, in kakšna je struktura prihodkov.

Tabela 2: Struktura prihodkov podjetja Luka Koper, d.d., v letih 1999 in 2000 v 000 SIT

Vrsta prihodkov	1999	%	2000	%	I 00/99
A. PRIHODKI OD POSLOVANJA	13.114.960	87,0	12.739.958	84,2	97,7
Prihodki od prodaje storitev na domačem trgu	2.235.673	14,8	1.875.199	12,4	84,8
Prihodki od prodaje storitev na tujem trgu	10.465.971	69,4	10.482.745	69,3	100,2
Prihodki od uporabe proizvodov in storitev za lastne potrebe	1.724	0,01	0	0,00	-
Drugi prihodki od poslovanja	397.943	2,6	372.557	2,5	93,7
Prihodki od prodaje blaga in materiala	13.494	0,1	9.457	0,1	70,1
PRIHODKI OD FINANCIRANJA	1.547.448	10,3	1.867.732	12,3	120,6
IZREDNI PRIHODKI	419.023	2,7	524.217	3,5	125,1
CELOTNI PRIHODKI	15.081.431	100,0	15.131.907	100,0	100,3

Vir: Poslovno poročilo podjetja Luka Koper, d.d., za leti 1999 in 2000.

Iz tabele 2 je razvidno, da so se skupni prihodki v letu 2000 glede na leto 1999 realno povečali za manj kot 1 %. Opazna je velika sprememba v sestavi prihodkov, saj so se realno povečali prihodki od financiranja in izredni prihodki, zmanjšali so se pa prihodki iz prodaje storitev. Prihodki iz prodaje storitev so se zmanjšali predvsem zaradi manjše prodaje na domačem trgu, ki je bila za 16 % manjša. Prodaja na domačem trgu je bila manjša, ker se je del naftnega tovora preusmeril na pristanišče v Pločah. Prodaja na tujih trgih je realno ostala nespremenjena. Prihodki od financiranja so se povečali za 20,6 % zaradi povečanega obsega finančnih naložb, predvsem v delnice Banke Koper in delnice Leka. Izredni prihodki so se povečali za 25 % zaradi odprodaje zemljišč. Prihodki od poslovanja še vedno predstavljajo največji - 84,4 % - delež v strukturi prihodkov. Za 2 odstotni točki se je v letu 2000 povečal delež prihodkov od financiranja, delež izrednih prihodkov pa se je povečal za slabo odstotno točko.

2.1.2. ODHODKI

“Stroški so vrednostno izraženi potroški poslovnih prvin, ki jih je podjetje potrošilo v določenem obdobju. Stroški, ki se nanašajo na v določenem obdobju prodano količino proizvodov, pa se imenujejo odhodki” (Pučko, Rozman, 1992, str. 223). Poznamo več vrst odhodkov. Odhodki od poslovanja nastanejo zaradi prodanega blaga in storitev v določenem obdobju in so povezani s poslovanjem. Odhodki od financiranja nastanejo v zvezi s finančnim delovanjem podjetja. Izredni odhodki nastanejo zaradi izrednih dejavnosti podjetja. V tabeli 3 je prikazana struktura odhodkov podjetja Luka Koper v letih 1999 in 2000.

Tabela 3: Struktura odhodkov podjetja Luka Koper, d.d., v letih 1999 in 2000 v 000 SIT

Vrsta odhodkov	1999	%	2000	%	I 00/99
ODHODKI OD POSLOVANJA	10.495.001	87,0	9.961.172	83,7	95,7
Stroški blaga, materiala in storitev	4.228.306	35,1	3.875.073	32,6	92,1
Stroški dela	3.326.694	27,6	3.300.392	27,7	99,6
Odpis obratnih sredstev	114.168	0,9	62.454	0,5	54,2
Amortizacija	2.415.398	20,0	2.503.589	21,0	103,6
Rezervacije	108.900	0,9	0	0,0	-
Drugi stroški	301.533	2,5	219.663	1,8	72,8
ODHODKI OD FINANCIRANJA	1.321.178	10,9	1.718.547	14,5	129,8
IZREDNI ODHODKI	238.961	2,0	217.702	1,8	91,2
CELOTNI ODHODKI	12.055.140	100,0	11.897.421	100,0	98,6

Vir: Poslovno poročilo podjetja Luka Koper, d.d., za leti 1999 in 2000.

Celotni odhodki so se v letu 2000 glede na leto 1999 realno zmanjšali. Največji vpliv na zmanjšanje celotnih odhodkov je imelo zmanjšanje odhodkov od poslovanja, ki so se

zmanjšali za 5 %. Za 30 % so se povečali odhodki od financiranja, katerim se je tudi povečal delež v celotni sestavi odhodkov. Njihov delež se je povečal za 3,6 odstotne točke. V strukturi odhodkov imajo največji delež odhodki od poslovanja, ki so v letu 2000 predstavljali 83,7 % celotnih odhodkov.

2.1.3. ANALIZA POSLOVNEGA IZIDA

“Poslovni izidi poslovnega sistema so razlika med prihodki in odhodki. Ker so lahko prihodki večji ali manjši od odhodkov, je poslovni izid lahko ugodna ali neugodna razlika. Dobiček ali izguba sta zato temeljna poslovna izida, ki izhajata iz temeljnega poslovnoizidnega toka poslovnega sistema” (Melavc, 2000, str. 138).

V tabeli 4 je prikazana struktura dobička. Struktura dobička prikazuje vpliv posameznih skupin prihodkov in odhodkov na dobiček ali izgubo.

Tabela 4: Struktura dobička podjetja Luka Koper, d.d., v letih 1999 in 2000 v 000 SIT

Vrsta dobička	1999	2000	I 00/99
1. Dobiček/izguba iz poslovanja	2.619.045	2.778.786	106,5
2. Dobiček/izguba iz financiranja	225.663	149.185	66,1
3. Izredni dobiček/izguba	180.061	306.615	170,0
4. Celotni dobiček/izguba	3.026.291	3.234.486	107,1
5. Davki iz dobička	104.899	334.119	318,4
6. Čisti dobiček	2.920.815	2.900.367	99,3

Vir: Poslovno poročilo podjetja Luka Koper, d.d., za leti 1999 in 2000.

Iz tabele 4 je razvidno, da se je dobiček iz poslovanja, kljub zmanjšanju prihodkov iz poslovanja, v letu 2000 realno povečal za 6,5 %. To je posledica zmanjšanja odhodkov za poslovanje, ki so se zmanjšali za več, kot so se zmanjšali prihodki od poslovanja. Za 34 % se je zmanjšal dobiček iz financiranja zaradi povečanega obsega investicij v finančne naložbe. Izredni dobiček je večji za 70 %, to je zaradi povečanja izrednih prihodkov ob prodaji zemljišč. Celotni dobiček pred obdavčitvijo se je v letu 2000 realno povečal za 7,1 %, vendar je čisti dobiček ostal realno nespremenjen, ker je podjetje Luka Koper plačalo več davka iz dobička: za 214 % več kot v predhodnem letu.

2.2. ANALIZA USPEŠNOSTI POSLOVANJA

Merilo za uspešnost poslovanja ne more biti samo poslovni uspeh. Poslovni uspeh je potrebno primerjati z vlaganji ali odrekanji, ki so bila potrebna za doseg tega uspeha. Vlaganja so bila lahko kapital ali sredstva podjetja, lahko pa tudi delo zaposlenih. Uspešnost poslovanja nam

odgovarja na vprašanja, kako se uresničuje temeljno načelo gospodarjenja oziroma “minimax načelo”, ki ga lahko izrazimo na dva načina (Tekavčič, 1995, str. 67):

1. Doseči dani rezultat z minimalni žrtvami(z minimalno možno uporabo sredstev);
2. Z danimi žrtvami (z danimi sredstvi) doseči maksimalni možni rezultat.

Pri ugotavljanju uspešnosti poslovanja nas ne zanima absolutna vrednost rezultata, ampak rezultat poslovanja v primerjavi s sredstvi, potrebnimi za njegovo doseganje.

Uspešnost gospodarjenja je opredeljena kot (Pučko, Rozman, 1992, str. 247):

$$Uspešnost\ gospodarjenja = \frac{cilji\ gospodarjenja}{sredstvo\ za\ doseg\ ciljev} \quad (1)$$

Uspeh podjetja ugotavljamo za obdobje enega leta, pri čemer se koledarsko in poslovno leto ponavadi ujemata. Podjetje Luka Koper je delniška družba, ki kotira na borzi, zato je dolžno javno objavljati tudi polletne rezultate poslovanja.

Uspeh gospodarjenja ponavadi merimo s tremi merili, s produktivnostjo dela, ekonomičnostjo ter dobičkonosnostjo.

2.2.1. ANALIZA PRODUKTIVNOSTI DELA

Produktivnost dela primerja količino ustvarjenih poslovnih učinkov s porabo zanjo potrebnega delovnega časa. Kazalec produktivnosti pove, koliko enot poslovnih učinkov smo pridobili z enoto porabljenega dela (Pučko, 1999, str. 154).

$$Produktivnost\ dela = \frac{proizvedena\ količina\ proizvodov\ ali\ storitev}{porabljeni\ delovni\ čas} \quad (2)$$

V tabeli 5 je podan izračun produktivnosti dela za podjetje Luka Koper v letih 1999 in 2000. Pri izračunavanju produktivnosti dela sem obseg pridobljenih poslovnih učinkov izrazil z obsegom pretovora, drugič pa s poslovnimi prihodki, delovni čas sem izrazil s povprečnim številom zaposlenih. Tako sem dobil odgovor, kakšen obseg pretovora ali koliko poslovnih prihodkov je v poslovnem letu v povprečju ustvaril en zaposleni.

Tabela 5: Izračun kazalcev produktivnosti za podjetje Luka Koper za leti 1999 in 2000

Element	1999	2000	I 00/99
1. Obseg pretovora (v 000 tonah)	8.337	9.302	112,1
2. Prihodki od poslovanja (v 000 SIT)	13.114.960	12.739.958	96,7
3. Povprečno število zaposlenih	631	632	100,1
4. Produktivnost dela (v 000 tonah/zaposlenega) (1/3)	13,2	14,7	110,7
5. Produktivnost dela (v 000 SIT/ zaposlenega) (2/3)	20.784	20.158	97,2

Vir: Poslovno poročilo podjetja Luka Koper, d.d., za leti 1999 in 2000.

Produktivnost dela, izražena v obsegu pretovora na zaposlenega, se je v letu 2000 v primerjavi z letom 1999 povečala. Obseg zaposlenih se ni bistveno spremenil, obseg pretovora se je povečal za 12 %, zato se je produktivnost dela, izražena v obsegu pretovora na zaposlenega, povečala za 11 %. Produktivnost dela, izražena v prihodkih od poslovanja na zaposlenega, se je v letu 2000 zmanjšala za 3 %. Podjetje je za večji obseg pretovora ustvarilo realno manj prihodkov. Kljub povečanju obsega pretovora so se prihodki od poslovanja zmanjšali, na to je vplivalo neugodno gibanje tečaja za izvoznike, Luka Koper namreč dobi večji del plačil v tujih valutah.

2.2.2. ANALIZA EKONOMIČNOSTI

Ekonomičnost primerja ustvarjene poslovne učinke s porabo vseh poslovnih prvin. Načelo ekonomičnosti je doseganje čim nižjih stroškov na enoto proizvoda.

$$\text{Ekonomičnost} = \frac{\text{proizvedena količina v obdobju}}{\text{stroški v obdobju}} \quad (3)$$

Ekonomičnost se poveča, če se poveča količina ustvarjenih poslovnih učinkov na enoto ali če se zmanjšajo stroški na enoto poslovnega učinka. Zaradi homogene proizvodnje ekonomičnost merimo z razmerjem med prihodki in odhodki od poslovanja.

$$\text{Ekonomičnost} = \frac{\text{prihodki}}{\text{odhodki}} \quad (4)$$

$$\text{Ekonomičnost} = \frac{\text{prihodki od poslovanja}}{\text{odhodki od poslovanja}} \quad (5)$$

V tabeli 6 je ekonomičnost prikazana s tremi kazalci, to je z razmerjem med celotnimi prihodki in celotnimi odhodki, razmerjem med prihodki od poslovanja in odhodki od poslovanja, tretji kazalec ekonomičnosti je razmerje med odhodki od poslovanja in med obsegom pretovora, ki je glavno količinsko merilo uspešnosti poslovanja podjetja.

Tabela 6: Izračun kazalcev ekonomičnosti za podjetje Luka Koper za leti 1999 in 2000

Element	1999	2000	I 00/99
1. Celotni prihodki (v 000 SIT)	15.081.431	15.131.907	100,3
2. Celotni odhodki (v 000 SIT)	12.055.140	11.897.421	98,6
3. Prihodki od poslovanja (v 000 SIT)	13.114.960	12.739.958	96,9
4. Odhodki od poslovanja (v 000 SIT)	10.495.001	9.961.172	94,9
5. Obseg pretovora (v 000 tonah)	8.337	9.302	111,5
6. Ekonomičnost 1 (1/2)	1,25	1,27	101,6
7. Ekonomičnost 2 (3/4)	1,25	1,28	102,4
8. Ekonomičnost 3 (5/4)	0,00079	0,00093	117,7

Vir: Poslovno poročilo podjetja Luka Koper, d.d., za leti 1999 in 2000.

Kazalca ekonomičnosti 1 in 2 sta pozitivna, zato družba posluje z dobičkom. Kazalec ekonomičnosti 1, ki primerja celotne odhodke s celotnimi odhodki, se leta 2000 v primerjavi z letom 1999 ni spremenil. Kazalec ekonomičnosti 2 (primerjava poslovnih prihodkov z odhodki) se je leta 2000 izboljšal za 8 % v primerjavi s predhodnim letom. To pomeni, da je bilo poslovanje leta 2000 boljše, poslabšalo pa se je razmerje med prihodki in odhodki, ki niso nastali zaradi poslovanja. To potrjuje tudi kazalec ekonomičnosti 3, ki primerja obseg pretovora s poslovnimi odhodki, ki se je izboljšal za 18 %. Podjetje je ekonomičnost poslovanja izboljšalo, kar je glavni razlog, da je dobiček iz poslovanja v letu 2000 realno večji kot v predhodnem letu.

2.2.3. ANALIZA DOBIČKONOSNOSTI IN DOBIČKOVNOSTI PRIHODKOV

Dobičkonosnost je opredeljena kot razmerje med doseženim čistim rezultatom poslovanja in vloženimi sredstvi v poslovanje. Lastnike zanima primerjava poslovnega rezultata z vloženim kapitalom. Zato imamo v imenovalcu kazalcev dobičkonosnosti povprečen kapital.

Družba Luka Koper, d.d., je v letih 1999 in 2000 poslovala z dobičkom. V tabeli 7 je podan izračun dobičkonosnosti kapitala družbe Luke Koper.

Tabela 7: Dobičkonosnost kapitala podjetja Luka Koper v letih 1999 in 2000

Element	1999	2000	I00/99
1. Povprečni kapital (000 SIT)	43.121.133	44.467.751	103,1
2. Čisti dobiček (000 SIT)	2.920.815	2.900.367	99,3
3. Dobičkonosnost kapitala	6,7	6,5	97,0

Vir: Poslovno poročilo podjetja Luka Koper za leti 1999 in 2000.

Dobičkonosnost kapitala družbe Luka Koper je leta 2000 znašala 6,5 %, kar je za 3 % slabše kot v predhodnem letu, ko je znašala 6,7 %. Poslabšanje je posledica realno nespremenjenega dobička ob povečanju vrednosti kapitala.

Dobičkovnost prihodkov je pomemben kazalec, saj nam prikazuje, kolikšen delež v prihodkih ima dobiček. Določamo ga kot razmerje med čistim dobičkom in prihodki ali med čistim dobičkom in prihodki od poslovanja.

Tabela 8: Dobičkovnost prihodkov podjetja Luka Koper v letih 1999 in 2000

Element	1999	2000	I 00/99
1. Čisti dobiček (000 SIT)	2.920.815	2.900.367	99,3
2. Prihodki od poslovanja (000 SIT)	13.114.960	12.739.958	97,1
3. Celotni prihodki (000 SIT)	15.081.431	15.131.907	100,3
4. Dobičkovnost prihodkov iz prodaje (v %)	22,3	22,8	102,2
5. Dobičkovnost prihodkov (v %)	19,7	19,2	97,5

Vir: Poslovno poročilo podjetja Luka Koper, d.d., za leti 1999 in 2000.

Dobičkovnost prihodkov iz prodaje se je v letu 2000 izboljšala za 0,5 odstotne točke in je znašala 22,8 %. Dobičkovnost prihodkov je leta 2000 znašala 19,2 %, kar pomeni, da je na vsakih 100 tolarjev prihodkov podjetje dosegalo 19,2 tolarja čistega dobička.

Pri delniških družbah se pojavlja problem, da natančne vrednosti vloženega lastnega kapitala ne poznamo, če delnice ne kotirajo na borzi. Delnice Luke Koper kotirajo na Ljubljanski borzi pod oznako LPKG. V tabeli 9 so opisani rezultati, ki jih je v letih 1999 in 2000 dosegala redna delnica podjetja Luka Koper, d.d.

Tabela 9: Borzni kazalci delnic podjetja Luka Koper v letih 1999 in 2000

Kazalec	1999	2000	I 00/99
1. Čisti dobiček na delnico (EPS)	191,6	207,2	108,1
2. Razmerje med ceno in dobičkom na delnico	16,8	14,4	85,8
3. Razmerje med ceno in knjižno vrednostjo delnice	1,18	0,96	81,4
4. Povprečna ponderirana tržna cena delnice LKPG (SIT)	3.501	2.979	84,3
5. Povprečna knjižna vrednost delnice LKPG (SIT)	2.971	3.088	104,4

Pri izračunu razmerja med ceno in dobičkom na delnico ter ceno in knjižno vrednostjo delnice je uporabljena povprečna ponderirana cena delnice LKPG v letu 2000 in povprečna knjižna vrednost, izračunana iz mesečnih stanj.

Vir: Poslovno poročilo podjetja Luka Koper, d.d., za leti 1999 in 2000.

Povprečna tržna cena delnic je bila v letu 2000 realno nižja kot v letu 1999. To je bilo v skladu s trendom upadanja cen večine delnic na Ljubljanski borzi. Knjižna vrednost delnic se je v letu 2000 realno povečala za 4 %, a se to ni odrazilo na tržni ceni. Trgovalo se je z 13,5 % delnic, ki kotirajo na borzi.

2.3. ANALIZA POSLOVNIH SREDSTEV PODJETJA

Sredstva podjetja so premoženje podjetja in so lahko poslovna ali neposlovna. Praviloma imajo podjetja le poslovna sredstva. Poslovna sredstva se v Slovenskih računovodskih standardih delijo na stvari, pravice in denar. "Stvari se lahko pojavljajo v okviru osnovnih ali obratnih sredstev. Opredmetena osnovna sredstva obsegajo zemljišča, zgradbe, opremo, večletne nasade in osnovno čredo, opredmetena obratna sredstva pa vključujejo material, drobni inventar, nedokončano proizvodnjo ter proizvode in trgovsko blago. Pravice se lahko pojavljajo v obliki neopredmetenih osnovnih sredstev, neopredmetenih obratnih sredstev in finančnih naložb" (Slovenski računovodski standardi, 1998, str. 9).

Sredstva podjetja so razvidna iz bilance stanja. Bilanca stanja prikazuje, kolikšni viri sredstev so bili vloženi v podjetje, kako je podjetje prišlo do teh virov in kako jih je naložilo, kakor je to razvidno na določen dan. Bilanca stanja podaja sredstva v sedanji vrednosti, to je v neodpisani vrednosti.

"Osnovna in obratna sredstva se razlikujejo po hitrosti preoblikovanja. Koefficient obračanja je glavna podlaga za razmejitev med osnovnimi in obratnimi sredstvi. Sredstva, ki imajo koefficient obračanja manjši od 1, so osnovna sredstva, sredstva, ki se obrnejo prej kot v enem letu, pa so obratna" (Turk, 1994, str. 90).

Bilanca stanja podjetja Luka Koper prikazuje sredstva kot stalna in gibljiva. Med stalna sredstva prišteva osnovna sredstva, dolgoročne finančne naložbe in popravke kapitala; med gibljiva sredstva pa obratna sredstva in kratkoročne finančne naložbe. Takšna terminologija je uporabljena tudi v diplomskem delu.

V tabeli 10 so prikazana vsa poslovna sredstva, s katerimi je razpolagala družba Luka Koper v letih 1999 in 2000.

Tabela 10: Poslovna sredstva, s katerimi je razpolagala družba Luka Koper, d.d., v letih 1999 in 2000 v 000 SIT

Vrsta sredstev	1999	%	2000	%	I 00/99
A. STALNA SREDSTVA	41.685.831	83,7	43.641.245.	84,3	104,2
B.GIBLJIVA SREDSTVA	8.068.401	16,2	8.104.813	15,6	100,4
CELOTNA SREDSTVA (A+B)	49.754.232	100,0	51.746.058	100,0	104,0
ZUNAJBILANČNA SREDSTVA	12.371.605	100,0	13.889.043	100,0	112,2

Vir: Poslovno poročilo podjetja Luka Koper, d.d., za leti 1999 in 2000.

Podjetje Luka Koper je imelo v letu 2000 za 51.746 mio SIT sredstev, kar je realno za 4 % več kot v predhodnem letu. V strukturi sredstev predstavljajo stalna sredstva približno 84 %, gibljiva sredstva pa približno 16 % sredstev. Obseg stalnih sredstev v primerjavi z gibljivim se je v letu 2000 realno malenkostno povečal. Prevladujoči obseg stalnih sredstev je značilen za dejavnost, ki jo podjetje Luka Koper opravlja, to je pristaniška dejavnost. Za to dejavnost mora družba razpolagati z ogromno infrastrukturo in delovnimi stroji.

2.3.1. ANALIZA STALNIH SREDSTEV

Stalna sredstva so tisti del premoženja, ki se s svojo vrednost preko amortizacije prenašajo na izdelke. So zelo pomembna, ker ostajajo v podjetju v nespremenjeni obliki daljše obdobje in imajo veliko vlogo v proizvodnem procesu. V Luki Koper predstavljajo velik delež celotnega premoženja podjetja, 84,3 % celotnih sredstev, zajetih v bilanci, zato imajo ti še posebno veliko vlogo. V tabeli 11 je predstavljena struktura stalnih sredstev podjetja Luka Koper v letih 1999 in 2000.

Tabela 11: Obseg struktura stalnih sredstev podjetja Luka Koper v letih 1999 in 2000 v 000 SIT

Vrsta stalnih sredstev	1999	%	2000	%	I 00/99
STALNA SREDSTVA	41.685.831	100,0	43.641.245	100,0	104,2
1. Neopredmetena osnovna sredstva	1.082.223	2,6	585.017	1,3	54,2
2. Opredmetena osnovna sredstva	37.549.809	90,1	37.707.895	86,1	100,4
- Zemljišča	67.903	0,2	73.946	0,2	108,7
- Zgradbe	31.448.142	75,4	32.107.852	73,6	102,1
- Druga oprema	5.240.665	12,5	4.900.153	11,2	93,6
- Investicije v teku	776.901	1,9	625.944	1,4	80,5
3. Dolgoročne finančne naložbe	3.053.556	7,3	5.348.333	12,2	175,4

Vir: Poslovno poročilo podjetja Luka Koper, d.d., za leti 1999 in 2000.

Obseg stalnih sredstev je v podjetju Luka Koper v letu 2000 znašal 43.641 mio SIT, kar je realno za 4 % več kot v letu 1999. V letu 2000 se vrednost opredmetenih osnovnih sredstev realno ni spremenila, stalna sredstva so se povečala zaradi povečanja obsega dolgoročnih finančnih naložb. Finančne naložbe so se povečale predvsem zaradi nakupa delnic Banke Koper in dolžniških vrednostnih papirjev. Obseg in struktura drugih delov stalnih sredstev se nista bistveno spremenila. Luka Koper ima večino svojih sredstev v zgradbah in opremi, ki jo potrebuje za opravljanje svoje dejavnosti. Vrednost neopredmetenih osnovnih sredstev se je v letu 2000 zmanjšala za 47,8 % in predstavlja 1,3 % stalnih sredstev podjetja.

2.3.1.1. Odpisanost osnovnih sredstev

Zastarevanje osnovnih sredstev ekonomsko izražamo z odpisanostjo osnovnih sredstev. Osnova sredstva prenašajo svojo vrednost na proizvode in storitve, zmanjšanje vrednosti je enako kumulativi amortizacije. Preostala vrednost osnovnega sredstva je neodpisana vrednost. Vrednosti osnovnih sredstev se zaradi inflacije revalorizirajo.

Stopnja odpisanosti je razmerje med popravkom vrednosti osnovnih sredstev in nabavno vrednostjo osnovnih sredstev. Stopnja neodpisanosti je razmerje med sedanjo vrednostjo osnovnih sredstev in nabavno vrednostjo osnovnih sredstev.

Tabela 12: Stopnja odpisanosti opredmetenih osnovnih sredstev podjetja Luka Koper v letih 1999 in 2000 na dan 31.12. tekočega leta v 000 SIT

Element	1999	2000	I 00/99
1. Nabavna vrednost OS	75.634.901	77.636.205	103,2
2. Odpisi (popravki vrednosti)	38.094.312	39.928.310	104,7
3. Sedanja (neodpisana)vrednost	37.540.589	37.707.895	100,4
4. Stopnja odpisanosti (2/1)	0,50	0,51	102,0
5. Stopnja neodpisanosti (3/1)	0,50	0,49	98,0

Vir: Poslovno poročilo podjetja Luka Koper, d.d., za leti 1999 in 2000.

Stopnja odpisanosti je v letu 2000 znašala 51 %, kar je za 1 odstotno točko več kot v predhodnem letu. V letu 2000 se amortizacijske stopnje v primerjav s predhodnim letom niso spremenile. Podjetje je v letu 2000 uporabljalo naslednje amortizacijske stopnje (Poslovno poročilo Luke Koper za leti 1999 in 2000):

gradbeni objekti	od 1,5 od 10 %,
pretovorna oprema	od 14,3 do 25 %,
računalniška oprema	25 %,
drobni inventar	2,5 %,
pohištvo	12,5 %,
druga oprema	12,5 %.

Amortizacijske stopnje so v skladu s standardi, ki jih predpisujejo Slovenski računovodski standardi in omogočajo normalno obnavljanje sredstev podjetja.

2.3.1.2. Tehnična opremljenost dela

Tehnična opremljenost dela je kazalec, ki nam pove, s kakšno vrednostjo osnovnih sredstev na zaposlenega razpolaga podjetje. Tehnična opremljenost je za Luko Koper pomemben kazalec, saj večino poslovanja opravijo s stroji ali napravami, ki jih nadzirajo zaposleni. Tehnična opremljenost dela je povezana s produktivnostjo dela na sledeči način:

$$\text{Produktivnost dela} = \frac{\text{število izdelkov}}{\text{zaposleni}} = \frac{\text{število izdelkov}}{\text{povprečna sredstva}} * \frac{\text{povprečna sredstva}}{\text{zaposleni}} \quad (6)$$

Tehnično opremljenost dela prikazujemo s tremi kazalci:

- razmerje med nabavno vrednostjo osnovnih sredstev in številom zaposlenih;
- razmerje med nabavno vrednostjo proizvodne opreme in številom zaposlenih;
- razmerje med nabavno vrednostjo proizvodne opreme in številom proizvodnih delavcev.

“Zmogljivost osnovnega sredstva nam pomeni možen obseg poslovnih učinkov, ki jih lahko napravimo ali pridobimo v določeni dobi z osnovnim sredstvom” (Pučko, 1999, str. 61). Zmogljivosti pristaniških naprav so podane v urah, medtem ko so pretovori izraženi v obdobjih enega meseca ali leta. To je posledica specifičnosti pretovora ladji, ko je potreben dodaten čas za privez ladje in ker gre za ladje različnih velikosti. Zato je podan samo izračun tehnične opremljenosti dela, ni pa izračunana zmogljivosti in izkoriščenosti osnovnih sredstev.

Tabela 13: Tehnična opremljenost dela družbe Luka Koper na dan 31.12. tekočega leta

Element	1999	2000	I 00/99
1. Nabavna vrednost OS (000 SIT)	75.634.901	77.636.205	102,6
2. Nabavna vrednost proizvodne opreme (000 SIT)	9.540.645	9.010.997	94,4
3. Število zaposlenih	631	632	100,2
4. Število proizvodnih delavcev	416	397	95,4
5. Količnik tehnične opremljenosti 1 (mio SIT/zap) (1/3)	119,9	122,8	102,3
6. Količnik tehnične opremljenosti 2 (mio SIT/zap) (2/3)	15,1	14,3	95,1
7. Količnik tehnične opremljenosti 3 (mio SIT/zap) (2/4)	22,9	22,7	99,1

Vir. Poslovno poročilo podjetja Luka Koper, d.d., za leti 1999 in 2000.

Količnik tehnične opremljenosti dela 1 se je leta 2000 v primerjavi z letom 1999 izboljšal za 2 %. Poslabšali sta se tehnična opremljenost 2 in 3, to je za 5 % oziroma 1 %. To si lahko razlagamo s povečanimi investicijami v zgradbe in dolgoročne finančne naložbe, ki so realno pridobile na vrednosti, medtem ko investicije v proizvodno opremo niso povečale realne vrednosti proizvodne opreme.

2.3.2. ANALIZA GIBLJIVIH SREDSTEV

Gibljava sredstva so sestavljena iz obratnih sredstev, kratkoročnih naložb in dolgoročnih terjatev iz poslovanja. Hitro spreminjajo svojo obliko, v enem poslovnem procesu se pretvorijo v različne druge oblike, po končanem poslovnem procesu pa se vrnejo v začetno obliko. Za gibljiva sredstva je značilen koeficient obračanja, ki je večji od ena, to pomeni, da se obrnejo prej kot v enem letu. So širši pojem od obratnih sredstev, saj obsegajo še

kratkoročne finančne naložbe, ter so širši pojem od kratkoročnih sredstev, ker vključujejo tudi dolgoročne terjatve iz poslovanja.

Tabela 14: Gibljiva sredstva družbe Luka Koper v letih 1999 in 2000 na dan 31.12. tekočega leta

Vrsta gibljivih sredstev	1999	%	2000	%	I 00/99
GIBLJIVA SREDSTVA SKUPAJ	8.068.401	100,0	8.104.813	100,0	100,4
1. Zaloge	89.298	1,2	81.607	1,3	91,2
2. Dolgoročne terjatve iz poslovanja	5.445	0,06	1.341	0,02	24,6
3. Kratkoročne terjatve iz poslovanja	3.047.022	37,6	3.654.554	44,9	119,9
4. Kratkoročne finančne naložbe	4.822.092	59,9	3.937.876	48,7	81,6
5. Denarna sredstva	92.565	1,2	413.227	5,1	448,9
6. Aktivne časovne razmejitve	8.712	0,1	16.208	0,2	186,2

Vir: Poslovno poročilo podjetja Luka Koper, d.d., za leti 1999 in 2000.

Gibljiva sredstva, ki so v letu 2000 predstavljala 16 % vseh sredstev podjetja Luka Koper, so bila sestavljena večinoma iz kratkoročnih terjatev iz poslovanja in kratkoročnih finančnih naložb. V letu 2000 se je v primerjavi z letom 1999 povečal delež kratkoročnih finančnih terjatev iz poslovanja, to je za 20 %, in denarnih sredstev za 349 %. Podjetje Luka Koper v letih 1999 in 2000 ni imelo velikega deleža dolgoročnih terjatev iz poslovanja. V letu 2000 se je vrednost dolgoročnih terjatev iz poslovanja zmanjšala za 75 % in predstavlja le 0,02 % vrednosti celotnih gibljivih sredstev. Vrednost kratkoročnih finančnih naložb se je zmanjšala za 18 %. Podjetje Luka Koper je del svojih kratkoročnih finančnih naložb prodalo, da je povečalo delež dolgoročne finančne naložbe v Banki Koper.

2.3.2.1. Obračanje obratnih sredstev

“Obratna sredstva so del gibljivih sredstev, če le-ta pojmujejo kot celoto obratnih sredstev in kratkoročnih finančnih naložb. Za obratna sredstva je značilno, da so to tista poslovna sredstva, ki hitro spreminjajo svojo obliko, zato pravimo, da je zanje značilno obračanje” (Pučko, 1999, str. 119). Podjetje lahko s hitrejšim obračanjem poslovnih sredstev ustvari več poslovnih učinkov in s prodajo poslovnih učinkov ustvari določeno višino poslovnega uspeha. Koeficient obračanja izračunamo kot razmerje med letnim prometom po lastnih cenah in povprečnim stanjem obratnih sredstev. Koeficient obračanja zalog je enak razmerju med porabljenim materialom v letu dni (po nabavnih cenah) in povprečni zalogi materiala (po nabavnih cenah). Koeficient obračanja terjatev do kupcev pa se izračuna kot razmerje med prejemki od kupcev v letu dni in povprečnim stanjem terjatev do kupcev (Pučko, 1999, str. 101).

V tabeli 15 so prikazani koeficienti obračanja obratnih sredstev, zalog in terjatev do kupcev. Povprečna stanja so izračunana kot povprečje stanj ob začetku in koncu leta.

Tabela 15: Koeficienti obračanja in trajanje obrata obratnih sredstev, zalog in terjatev do kupcev družbe Luka Koper v letih 1999 in 2000

Element	1999	2000	I 00/99
1. Poslovni odhodki brez amortizacije (000 SIT)	7.419.286	7.457.583	100,5
2. Povprečna obratna sredstva (000 SIT)	2.645.587	3.784.875	143,1
3. Koeficient obračanja obratnih sredstev (1/2)	2,78	1,97	70,8
4. Število dni v letu	365	365	-
5. Trajanje obrata obratnih sredstev v dnevih (4/3)	131	185	131,2
6. Povprečno stanje zalog (000 SIT)	69.735	82.104	117,8
7. Koeficient obračanja zalog (1/7)	107,5	90,9	84,5
8. Trajanje obrata zalog v dnevih (4/7)	3,4	4,0	117,6
9. Poslovni prihodki (000 SIT)	13.114.960	12.739.958	97,7
10. Povprečno stanje kratkoročnih terjatev (000SIT)	2.460.245	3.226.865	131,1
11. Koeficient obračanja terjatev do kupcev (9/10)	4,90	3,95	80,6
12. Trajanje obrata terjatev do kupcev v dnevih (4/11)	74	92	124,3

Vir: Poslovno poročilo podjetja Luka Koper, d.d., za leti 1999 in 2000.

Hitrost obračanja obratnih sredstev se je v leta 2000 v primerjavi z letom 1999 zmanjšala za 29 %. Trajanje obrata zalog je v povprečju 4 dni, obrat se je v povprečju podaljšal za 0,6 dneva v primerjavi z letom 1999. Luka Koper ne potrebuje večjih zalog za svoje poslovanje, zato je koeficient obračanja zalog visok, v letu 2000 je znašal 90,9. Kupci so v letu 2000 svoje terjatve do Luke Koper poravnali v povprečju v 92 dneh.

2.4. ANALIZA ZAPOSLENIH

“Danes ima človek s svojim znanjem, sposobnostjo, pridobljenimi izkušnjami in motiviranostjo primarno vlogo v poslovnem procesu. Tega se sodobna uspešna podjetja zavedajo, zato namenjajo odnosom do zaposlenih, ki predstavljajo delovni potencial podjetja, vse pomembnejšo vlogo. Hkrati jim skušajo zagotoviti potrebne pogoje za doseganje njihovih lastnih ciljev. Za zaposlene so najpogostejši cilji - določena raven življenjskega standarda, osebna rast in razvoj, ipd” (Zupan, 1994, str. 96).

Za uresničevanje ciljev podjetja so zaposleni torej zelo pomembni. Zato je pomembno, da se zaposlene spremlja in ocenjuje, tako da določimo njihov vpliv na uspešnost poslovanja.

Zaposlene je možno ocenjevati po:

- obsegu in strukturi,
- dinamiki,
- izkoriščanju delovnega časa in
- proizvodnih lastnostih.

Ocenjevanje zaposlenih je lahko tudi osnova nagrajevanja in njihovega nadaljnjega razvoja.

2.4.1. OBSEG IN STRUKTURA ZAPOSLENIH

Obseg zaposlenih lahko merimo na različne načine in na različnih mestih v podjetju. Obseg zaposlenih najpogosteje izračunavamo kot povprečje tedenskih ali mesečnih stanj zaposlenih. Pri ocenjevanju je pomembno, da se naslonimo na neko osnovo iz preteklosti.

Tabela 16: Podatki o številu zaposlenih v podjetju Luka Koper v letih 1999 in 2000

ŠTEVILO ZAPOSLENIH	1999	2000	100/99
Začetno stanje	630	631	100,2
Končno stanje	631	632	100,2
Povprečno stanje na osnovi mesečnih stanj	631	632	100,2

Vir: Kadrovska evidenca podjetja Luka Koper, d.d., za leta 1998, 1999 in 2000.

Število zaposlenih se je v letih 1999 in 2000 povečalo za enega zaposlenega na leto.

Med strukturami zaposlenih je najpomembnejša struktura zaposlenih po kvalificiranosti. Ustrezna strokovna usposobljenost zaposlenih je najpomembnejša. Vsako podjetje mora skrbeti za dvig izobrazbene strukture, za stalna izobraževanja in usposabljanja delavcev, saj to vpliva na večjo produktivnost in s tem na uspešnost poslovanja.

Tabela 17: Struktura zaposlenih po stopnji izobrazbe v podjetju Luka Koper v letih 1999 in 2000

Na dan	VIII	VII	VI	V	IV	III	II	I	Skupaj
31.12.1999	1	65	54	195	136	49	100	31	631
31.12.2000	1	83	48	203	135	46	87	29	632
Indeks	100,0	127,7	88,9	104,1	99,2	93,8	87,0	93,5	100,2

Vir: Poslovno poročilo podjetja Luka Koper, d.d., za leti 1999 in 2000.

Izobrazbena struktura zaposlenih se je delno spremenila. Opazen je prirast zaposlenih s peto in sedmo stopnjo izobrazbe, zmanjšalo pa se je število delavcev z drugo stopnjo izobrazbe. To je posledica fluktacije in izobraževanja ob delu. Več kot polovica ali 338 zaposlenih ima četrto ali peto stopnjo izobrazbe, kar je značilno za dejavnost, v kateri podjetje posluje.

Tabela 18: Struktura zaposlenih po delovni dobi v podjetju Luka Koper na dan 31.12.2000

DELOVNA DOBA V PODJETJU LUKA KOPER	%
1. do 5 let	4,3
2. od 6 let do 10 let	13,5
3. od 11 let do 15 let	21,2
4. od 16 let do 20 let	21,1
5. od 21 let do 25 let	23,9
6. od 26 let do 30 let	12,2
7. nad 30 let	2,8
SKUPAJ	100,0

Vir: Kadrovska evidenca podjetja Luka Koper, d.d., leta 2000.

Po podatkih iz tabele 18 je bil v letu 2000 najštevilčnejše zastopan razred zaposlenih, ki bodo v podjetju leta 2000 dopolnili od 21 do 25 let delovne dobe. Več kot 82 % zaposlenih je v podjetju zaposlenih več kot 10 let.

Tabela 19: Starostna struktura v podjetju Luka Koper na dan 31.12.2000

STAROST ZAPOSLENIH V PODJETJU LUKA KOPER	%
1. do 25 let	2,1
2. od 26 let do 30 let	6,4
3. od 31 let do 35 let	13,9
4. od 36 let do 40 let	19,0
5. od 41 let do 45 let	24,5
6. od 46 let do 50 let	21,0
7. od 51 let do 55 let	11,3
8. nad 55 let	1,8
SKUPAJ	100,0

Vir: Kadrovska evidenca podjetja Luka Koper, d.d., leta 2000.

Najštevilčnejše so zastopani razredi med 30-im in 50-im letom starosti. Glede na naravo dela, ki zahteva velike delovne izkušnje, in na veliko stalnost zaposlenih, starostna struktura zaposlenih ustreza zahtevam podjetja.

2.4.2. DINAMIKA ZAPOSLENIH

Glavno merilo pri spremljanju in ocenjevanju dinamike zaposlenih je fluktacija zaposlenih. "Ločimo dva koeficienta fluktacije, to je neto in bruto fluktacijo. Bruto fluktacija predstavlja celotno fluktacijo, to je delež zaposlenih, ki so odšli iz podjetja in prišli v podjetje. Neto fluktacija pa je pojav, ko nastaja fluktacija zaradi z vidika podjetja notranjih vzrokov" (Pučko, 1999, str. 70).

$$\text{Bruto koeficient fluktacije} = \frac{(P + O)}{Z} \quad (7)$$

$$\text{Neto koeficient fluktacije} = \frac{(P - O)}{Z} \quad (8)$$

P = število delavcev, ki so v opazovanem obdobju prišli v podjetje

O = število delavcev, ki so v opazovanem obdobju odšli iz podjetja

Z = povprečno število zaposlenih v opazovanem obdobju

Tabela 20 : Stopnja fluktacije v podjetju Luka Koper, d.d., v letih 1999 in 2000

Element	1999	2000	I 00/99
1. (P + O)	43	33	89,8
2. (P - O)	1	1	100,0
2. Z	631	632	100,2
3. Bruto koeficient fluktacije (1/3) (v %)	6,8	5,3	78,1
4. Neto koeficient fluktacije (2/3) (v %)	0,2	0,2	100,0

Vir: Kadrovska evidenca podjetja Luka Koper, d.d., za leti 1999 in 2000.

Iz podjetja Luka Koper je leta 2000 odšlo za 12 % manj zaposlenih kot v predhodnem letu. Bruto stopnja fluktacije je leta 2000 znašala 5,3 %, kar je za 1,5 odstotne točke manj kot v predhodnem letu. Neto stopnja fluktacije je 0,2 % in je bila letih 1999 in 2000 praktično enaka.

2.5. ANALIZA NABAVE

Nabava je tista poslovna funkcija, ki pravočasno, po primerni ceni, s potrebno količino in ustrezno kakovostjo oskrbuje podjetja s surovinami, materiali in energijo za kontinuirano proizvodnjo.

Analiza poslovanja označuje nabavo v najširšem smislu kot priskrbo delovnih predmetov, delovnih sredstev, delovne sile in tujih storitev. V ožjem smislu razume nabavo kot priskrbo delovnih predmetov.

Tabela 21: Struktura nabave po trgih v podjetju Luka Koper, d.d., v letih 1999 in 2000

Element	1999	2000	I 00/99
1. Domači trg	89%	86%	96,6
2. Uvoz	11%	14%	127,3
3. SKUPAJ	100,0	100,0	-

Vir: Notranje gradivo podjetja Luka Koper, d.d., za leti 1999 in 2000.

Kot vidimo iz tabele 21, podjetje nabavlja v največji meri na domačem trgu, čeprav se je uvoz v letu 2000 glede na leto 1999 povečal za 3 odstotne točke.

V tabeli 22 so predstavljeni glavni dobavitelji podjetja Luka Koper, d.d., ki so razvrščeni po velikosti prodanih storitev in materiala Luka Koper.

Tabela 22: 10 največjih dobaviteljev podjetja Luka Koper, d.d., v letih 1999 in 2000

DOBAVITELJI – 2000	DOBAVITELJI – 1999
PRIMORJE, D.D.	PRIMORJE, D.D.
ADRIAING, D.O.O. KOPER	ESOTECH, D.O.O.
VARMIG, D.O.O.	VARMIG, D.O.O.
GG POSTOJNA, Z.O.O.	METALIA, D.O.O.
TAGROS, D.O.O. KOPER	GG POSTOJNA, Z.O.O.
OMV-ISTRABENZ, D.O.O.	OMV-ISTRABENZ, D.O.O.
GRAKOM, D.O.O	ELEKTRO PRIMORSKA, D.D.
DITT, D.O.O.	POMPE, D.O.O.
ELEKTRO PRIMORSKA, D.D.	INTEREUROPA, D.D.
INTEREUROPA, D.D.	EDILIT, D.O.O

Vir: Evidenca službe za trženje podjetja Luka Koper, d.d., 2001.

Največji dobavitelj podjetja Luka Koper, d.d., v letih 1999 in 2000 je bilo podjetje Primorje, d.d., ki je bilo glavni izvajalec gradbenih del v koprskem pristanišču. Med največjimi dobavitelji so bila podjetja, ki opravljajo gradbena del ali pa dobavljajo opremo za pretovor. Poleg teh podjetji so med večjimi dobavitelji podjetja, ki zagotavljajo energijo ali material za opravljanje pristaniške dejavnosti.

Tabela 23: Analiza dobav in dobaviteljev v podjetju Luka Koper letih 1999 in 2000

Element	1999	2000	I 00/99
1. Število dobaviteljev	188	181	96,3
2. Število dobaviteljev z več kot dvema dobavama	149	134	89,9
3. Skupno število dobav	4,652	4.577	98,3

Vir: Gradivo službe za trženje podjetja Luka Koper, d.d., 2001.

V letu 2000 je podjetje Luka Koper poslovalo s 4 % manj dobaviteljev kot v letu 1999, dobaviteljev z več kot dvema dobavama je bilo za 10 % manj. Skupno število dobav je bilo za 1 % oziroma za 48 dobav manjše. Podjetje zmanjšuje število dobaviteljev, še posebej pa število dobaviteljev z manj kot dvema nabavama, kar pomeni, da poskuša poslovati z manj dobavitelji, da bi doseglo ugodnejše nabavne pogoje.

2.6. ANALIZA PROIZVODNJE

“Naloga proizvodne funkcije je, da v okviru poslovanja podjetja zagotovi tekoč proizvodni proces, v katerega vstopajo prvine poslovnega procesa in se tekom procesa preobrazijo v proizvod, ki je lahko v materialni obliki (izdelek) ali v nematerialni obliki (storitev)” (Avbelj, 1995, str. 135).

Pristaniška dejavnost podjetja Luka Koper je storitvena dejavnost, tako da se proizvodnja meri v prodanih storitvah. Proizvodnje ne moremo meriti v številu izdelanih izdelkov, lahko pa spremljamo količinski in vrednostni obseg pretovora. Za analizo proizvodnje Luke Koper sta pomembna analiza učinkovitosti količinske proizvodnje in analiza stroškov.

2.6.1. ANALIZA KOLIČINSKE PROIZVODNJE

Glavna dejavnost podjetja Luka Koper je pretovor blaga v koprskem pristanišču. Primerjava uspešnosti proizvodnje ali dejavnosti je mogoča v količini pretovorjenega blaga po posameznih vrstah blaga.

Tabela 24: Ladijski pretovor družbe Luka Koper v letih 1999 in 2000 v tonah

Vrsta tovora	1999	%	2000	%	I 00/99
Generalni tovari	591.909	7,1	699.031	7,5	117,8
Kontejnerji	805.942	9,7	915.575	9,8	114,2
Vozila	436.129	5,2	331.299	3,6	76,1
Sipki in razsuti tovari	4.784.744	57,4	5.441.298	58,4	113,7
Tekoči tovari	1.718.297	20,6	1.934.630	20,7	113,2
Skupaj	8.337.021	100,0	9.321.832	100	111,9

Vir: Poslovno poročilo podjetja Luka Koper, d.d., za leti 1999 in 2000.

Luka Koper je v letu 2000 pretovorila za 12 % več tovora kot v letu 1999. Struktura ladijskega pretovora nam prikazuje, da je najpomembnejši tovar za Luko Koper sipki in razsuti tovar. Tukaj velja izpostaviti pretovor premoga za Ljubljansko toplarno in železove rude za železarne v Avstriji. Količina sipkega in razsutega tovora se je v letu 2000 povečala za 14 %, to je vplivalo na povečan celotni pretovor. Izmed vseh vrst tovora se je zmanjšal samo pretovor vozil in to za 24 %. Količina tekočega tovora predstavlja eno petino celotnega količinskega pretovora v Luki Koper, delež tekočega tovora v celotnem pretovoru se je v letu 2000 povečal za 0,1 odstotne točke.

Tabela 25: Ladijski pretovor družbe Luka Koper v letih 1999 in 2000 v kosih

Vrsta tovora	1999	2000	I 00/99
Vozila (kos)	297.504	205.026	69,1
Kontejnerji (v TEU)	78.204	86.679	111,1
Število ladij	1.887	1.898	100,6

Vir: Poslovno poročilo podjetja Luka Koper, d.d., za leti 1999 in 2000.

Iz tabele 25 je razvidno, da je v Luki Koper leta 2000 pristalo 12 ladij več kot v letu 1999 in to pomeni 1 % povečanje. Za 11 % se je povečala število pretovorjenih kontejnerjev, kar je posledica uvedbe novih kontejnerskih linij za Malto in Daljni Vzhod. Za 31% se je zmanjšal pretovor vozil v Luki Koper in sicer zaradi izgube prevozov za avtomobile Daewoo in uvedbe administrativnih ovir EU za izvoz avtomobilov v Grčijo.

2.6.2. ANALIZA STROŠKOV PROIZVODNJE

“Stroški imajo vedno pomemben vpliv na poslovni uspeh in s tem na uspešnost poslovanja” (Pučko, 1999, str. 97). Stroški nam pomagajo ocenjevati vrednostno plat proizvodnje. Podjetja morajo pri svojem poslovanju skrbeti za primerno raven stroškov, saj lahko le ob primerni ravni stroškov vzdržujejo konkurenčnost na trgu.

Tabela 26: Stroški proizvodnje družbe Luka Koper v letih 1999 in 2000 v 000 SIT

Vrsta stroškov	1999	%	2000	%	I 00/99
1. Stroški materiala	582.456	6,2	568.714	6,4	97,7
2. Stroški storitev	3.156.474	33,8	2.864.907	32,3	90,7
3. Amortizacija	2.149.704	23,0	2.227.674	25,1	103,6
4. Stroški dela	2.960.147	31,7	2.937.348	33,0	99,2
5. Nabavna vrednost prodanega blaga	23.763	0,2	14.455	0,2	61,0
6. Drugi stroški	476.368	5,1	265.221	3,0	55,7
Skupaj	9.340.551	100,0	8.865.443	100	94,9

Vir: Poslovno poročilo podjetja Luka Koper, d.d., za leti 1999 in 2000.

Stroški poslovanja podjetja Luka Koper so se v letu 2000 realno zmanjšali za 5 %. Največji delež med stroški poslovanja imajo stroški storitev, stroški amortizacije ter stroški dela, ki imajo skupaj približno 90 % delež. Zmanjšanje stroškov je vplivalo na izboljšanje uspeha poslovanja.

Ker na obseg stroškov vpliva obseg proizvodnje, njena struktura in ekonomičnost poslovanja, poskušamo ocenjevati stroške proizvodnje tako, da izločamo vpliv obsega proizvodnje nanje. Vpliv obsega bomo izločili z izračunavanjem povprečne višine stroškov (Pučko, 1999, str. 101).

$$\text{Povprečni stroški} = \frac{\text{celotni stroški}}{\text{količina proizvodnje}} \quad (9)$$

Tabela 27: Povprečni stroški proizvodnje družbe Luka Koper v letih 1999 in 2000

Element	1999	2000	I 00/99
1. Stroški proizvodnje (000 SIT)	9.340.551	8.865.443	94,9
2. Stroški materiala (000 SIT)	582.456	568.714	97,7
3. Stroški storitev (000 SIT)	3.156.474	2.864.907	90,7
4. Amortizacija (000 SIT)	2.149.704	2.227.674	103,6
5. Stroški dela (000 SIT)	2.960.147	2.937.348	99,2
6. Celotna proizvodnja (v tonah)	8.337.021	9.321.832	111,9
7. Povprečni stroški proizvodnje (1/6) (SIT/tono)	1259	1069	84,9
8. Povprečni stroški materiala (2/6) (SIT/tono)	79	69	87,3
9. Povprečni stroški storitev (3/6) (SIT/tono)	425	345	81,2
10. Povprečni stroški amortizacije (4/6) (SIT/tono)	289	268	92,7
11. Povprečni stroški dela (5/6) (SIT/tono)	399	354	88,7

Vir: Poslovno poročilo podjetja Luka Koper, d.d., za leti 1999 in 2000.

V letu 2000 se so povprečni stroški proizvodnje realno zmanjšali za 15,1 %. To je posledica večjega pretovora ob zmanjšanem obsegu stroškov. Največ so se upadli povprečni stroški storitev, za 18,8 %, najmanj pa povprečni stroški amortizacije, za 7,3 %.

- *Stroški materiala* so bili v letu 2000 v primerjavi s predhodnim letom realno manjši za 2 %. Najpomembnejša kategorija so stroški energije, na katere odpade 67 % vseh stroškov materiala. Stroški pomožnega material predstavljajo 20 % stroškov materiala.
- *Stroški storitev* predstavljajo 32 % stroškov poslovanja in so v letu 2000 največji - 40 % delež pri stroških storitev so imeli stroški vzdrževanja. Stroški fizično transportnih storitev, to je podpogodbениkov, ki opravljajo storitve skladiščenja in pretovora, so znašali približno 25 % stroškov storitev.
- *Stroški dela* so bili v letu 2000 realno za 1 % manjši kot v predhodnem letu. To pomeni, da so plače narasle približno za enako, kakor se je dvignil indeks cen življenjskih potrebščin v Sloveniji.

2.7. ANALIZA PRODAJE

“Prodaja je faza v poslovnem procesu, ki mora na temelju proučevanja prodajnega trga usmerjati proizvodnjo, hkrati pa pridobivati kupce za proizvode oziroma storitve podjetja ob primerni prodajni ceni, ob ustreznem pospeševanju prodaje ter ob uporabi ustreznih prodajnih poti in metod. Vrednost prodanih proizvodov in storitev pa se v podjetju sprva pretvori v terjatev do kupca, kasneje pa s plačilom v denarno sredstev” (Pučko, 1999, str. 111).

V podjetju Luka Koper se prodaja ne razlikuje od proizvodnje, saj je vsaka proizvedena storitev tudi prodana storitev. Zato je se del analize prodaje, predvsem struktura in obseg prodaje, navezuje na analizo proizvodnje.

Tabela 28: Struktura pretovora po tržiščih v letih 1999 in 2000

Element	1999	2000	I00/99
Slovenija	39,2 %	33,2 %	85,1
Tranzit	60,8 %	66,7 %	110,2

Vir: Poslovno poročilo podjetja Luka Koper, d.d., za leti 1999 in 2000.

V letu 2000 se je v primerjavi z letom 1999 povečal delež tovora v tranzitu, kar pomeni, da je Luka Koper povečanje celotnega pretovora dosegla z boljšim prodajanjem svojih storitev na tržiščih izven Slovenije.

V tabeli 29 so predstavljeni tržni deleži podjetja Luka Koper, d.d, pri prekomorskih tokovih blaga po glavnih zalednih državah. Na teh tržiščih prodaja Luka Koper največji del svojih storitev.

Tabela 29: Tržni deleži podjetja Luka Koper, d.d, po glavnih zalednih državah v letih 1999 in 2000

Element	1999	2000	I00/99
Slovenija	83 %	85 %	102,4
Avstrija	27 %	27 %	100,0
Madžarska	21 %	25 %	119,0
Češka	4 %	5 %	125,0

Vir: Gradivo službe za trženje podjetja Luka Koper, d.d., za leti 1999 in 2000.

Koprsko pristanišče je imelo v letu 2000 85 % delež pri pretovoru blaga, ki je v Slovenijo prišlo po pomorski poti. Na avstrijskem trgu, ki je najpomembnejše tržišče Luke Koper, je koprsko pristanišče v letu 2000 ohranilo svoj tržni delež, ki je 27 %. Podjetje je povečalo svoja tržna deleža na Madžarskem in Češkem, kar je posledica odprtja predstavništev v Budimpešti ter Pragi in dodatnega trženja v teh državah.

Tabela 30: 10 največjih kupcev podjetja Luka Koper, d.d., po prometu v letih 1999 in 2000

KUPCI –2000	KUPCI –1999
INTEREUROPA, D.D.	INTEREUROPA, D.D.
TRANSMAR, D.O.O.	FERSPED, D.D..
FERSPED, D.D.	TRANSMAR, D.O.O
VOEST ALPINE STAHL DONAWITZ	BUNGE GLOBAL MARKETS, S.P.A.
BUNGE GLOBAL MARKETS, S.P.A.	INTERAGENT, D.O.O.
E.H. HARMS, GMBH & CO	SENATOR LINES, GMBH
JADROAGENT INTERNATIONAL, D.O.O	HAPAG LLOYD C.L., GMBH
GORENJE GTI, D.O.O.	VOEST ALPINE STAHL DONAWITZ
MOLLER TANKERS AND LINERS	MOLLER TANKERS AND LINERS
INTERAGENT, D.O.O.	QUICK, D.O.O SEŽANA

Vir: Gradivo službe za trženje podjetja Luka Koper, d.d., 2001.

Največji kupci podjetja Luka Koper so logistična podjetja in pomorske agencije, ki ravnajo s tovorom za svoje naročnike. Izmed 10 največjih kupcev je bilo kupec storitev Luke Koper za svoje blago le podjetje Voest Alpine. Struktura kupcev se med letoma 1999 in 2000 ne razlikuje veliko.

2.8. ANALIZA FINANCIRANJA

Analiza financiranja je proces spoznavanja poslovanja iz vidika problematike financiranja podjetja oziroma iz vidika finančne funkcije. “Proces financiranja se začne s priskrbovanjem sredstev, praviloma v obliki denarja. Nadaljuje se s preoblikovanjem denarja v delovna sredstva, predmete dela in kasneje proizvode ali storitve, dokler se končno ne pojavijo spet sredstva v denarni obliki, s čimer je omogočeno ponavljanje celotnega procesa. V okvir financiranja sodi tudi vračanje sredstev, ki je povezano zlasti z vračanjem dolgov” (Turk, 1993, str. 21). Poznamo pasivno financiranje, ki se ukvarja s priskrbo finančnih sredstev, ter aktivno financiranje, ki se ukvarja z vlaganjem finančnih sredstev v druge oblike sredstev podjetja.

Analiza financiranja podjetja Luka Koper bo zajemala analizo obsega in strukture obveznosti do virov sredstev ter analizo razmerij med strukturo obveznosti do virov sredstev in strukturo sredstev.

2.8.1. ANALIZA OBVEZNOSTI DO VIROV SREDSTEV

Obveznosti do virov sredstev so lahko:

- obveznosti do lastnih ali nevračljivih virov sredstev in
- obveznosti do tujih ali vračljivih virov sredstev.

Obveznosti do lastnih virov so osnovni kapital, vplačani presežek kapitala, preneseni dobički iz prejšnjih let, revaloriziran popravek kapitala podjetja, nerazporejeni dobiček poslovnega leta ter rezerve. Med obveznosti do tujih virov prištevamo dolgoročne in kratkoročne obveznosti podjetja ter dolgoročne rezervacije. V tabeli 31 je predstavljena struktura obveznosti do virov sredstev podjetja Luka Koper.

Tabela 31: Struktura obveznosti do virov sredstev družbe Luka Koper v letih 1999 in 2000 v 000 SIT

Element	1999	%	2000	%	I 00/99
A. KAPITAL	45.502.401	91,3	47.151.363	91,1	103,6
1. Osnovni kapital	15.246.000	33,5	14.000.000	27,0	91,8
2. Vplačani presežki kapitala	0	0	0	0	-
3. Rezerve	2.395.637	5,3	2.200.837	4,3	91,8
4. Sklad lastnih delnic	894.643	2,0	821.528	1,6	91,8
5. Sklad za razvoj	1.261.097	2,8	2.641.755	5,1	209,3
6. Preneseni dobički iz prejšnjih let	1.826.858	4,0	1.677.566	3,2	91,8
7. Revalorizacijski popravek kapitala	20.956.278	46,1	22.909.320	44,3	108,9
8. Nerazporejeni dobiček poslovnega leta	2.920.698	6,4	2.900.367	5,6	99,3
B. DOLGOROČNE REZERVACIJE	536.550	1,1	298.757	1,2	47,7
C. DOLG. OBVEZNOSTI IZ FINANCIRANJA	605	0,01	640.529	1,2	1152,9
D. DOLG. OBVEZNOSTI IZ POSLOVANJA	25.858	0,07	25.110	0,06	97,1
E. KRAT. OBVEZNOSTI IZ FINANCIRANJA	2.169.071	4,8	1.704.672	3,3	78,6
F. KRAT. OBVEZNOSTI IZ POSLOVANJA	1.436.165	3,1	1.887.071	0,07	131,4
G. PASIVNE ČASOVNE RAZMEJITVE	83.867	0,19	38.556	0,07	45,9
OBVEZNOSTI DO VIROV SREDSTEV	49.754.567	100	51.746.058	100	104,0

Vir: Bilanca stanja podjetja Luka Koper, d.d., za leti 1999 in 2000 na dan 31.12.

Iz tabele 31 je razvidno, da v letu 2000 ni prišlo do bistvenih sprememb v strukturi obveznosti do virov sredstev. Celotni obseg obveznosti do virov sredstev se je realno povečal za 4 %. Edina večja sprememba je povečanje dolgoročnih obveznosti iz financiranja, saj v letu 1999 podjetje Luka Koper praktično ni imelo dolgoročnih obveznosti iz financiranja, v letu 2000 pa je podjetje pridobilo dolgoročno posojilo Ekološko–razvojnega sklada Republike Slovenije

Obveznosti lahko delimo tudi na kratkoročne ali dolgoročne. Kratkoročne obveznosti so tekoče obveznosti iz poslovanja in kratkoročni krediti, dolgoročne obveznosti pa so dolgoročni krediti in lasten kapital.

Struktura virov financiranja je ocenjena s stopnjo kapitalizacije ter s stopnjo zadolženosti.

Tabela 32: Stopnja zadolženosti in stopnja kapitalizacije podjetja Luka Koper v letih 1999 in 2000 na dan 31.12. tekočega leta.

Element	1999	2000	I00/99
1. Lastni viri	45.502.401	47.151.363	104,2
2. Tuji viri	4.252.167	4.594.695	108,1
3. Stopnja zadolženosti (2/1)	0,09	0,09	100,0
4. Stopnja kapitalizacije (1/2)	0,91	0,91	100,0

Vir: Bilanca stanja podjetja Luka Koper, d.d., za leti 1999 in 2000.

Velja izkustveno pravilo, da mora biti stopnja kapitalizacije, merjena kot razmerje med lastnimi in tujimi viri, vsaj 0,5 (Pučko, 1999, str. 123). Podjetje Luka Koper to pravilo popolnoma izpolnjuje in zato so naložbe v to podjetje za upnika zelo varne. Stopnja kapitalizacije se v letu 2000 v primerjavi z letom 1999 ni spremenila. Podjetje Luka Koper se financira predvsem z lastnimi viri. Podjetje ne izkorišča finančnega vzvoda, sestava virov sredstev je izredno konzervativna. To bi se dalo razložiti z dejstvom, da je večinski lastnik podjetja država in da podjetje še vedno čaka na odločitev države o morebitni prodaji svojega deleža.

2.8.3. ANALIZA STRUKTURE OBVEZNOSTI DO VIROV SREDSTEV IN STRUKTURE SREDSTEV

“Opazovanje razmerij med strukturnimi deli virov sredstev in strukturnimi deli sredstev nekega podjetja je bistvo ocenjevanja bilance premoženja. Pri ocenjevanju financiranja nas zanima bilanca stanja (premoženja) predvsem kot tisti finančni okvir, ki boljše ali slabše omogoča odvijanje celotnega poslovnega procesa” (Pučko, 1999, str. 135).

Pri analizi razmerja med strukturo virov in strukturo sredstev gre za izračun količnikov finančne stabilnosti in likvidnosti.

Finančna stabilnost je sposobnost trenutnega finančnega položaja podjetja prenesti negativne vplive, ne da bi se finančno ravnotežje porušilo (Bergant, 1993, str. 112). Količnik finančne stabilnosti je določen kot razmerje med dolgoročnimi obveznostmi do virov sredstev in dolgoročnimi sredstvi. Dolgoročna sredstva so stalna sredstva in dolgoročne terjatve iz poslovanja. Dolgoročne obveznosti do virov sredstev so kapital, dolgoročne rezervacije ter dolgoročne obveznosti. Vrednost količnika okoli 1 pomeni, da podjetje posluje finančno stabilno, oziroma da vsa ima vsa dolgoročna sredstva pokrita z dolgoročnimi viri. Če je vrednost količnika nad 1, ima podjetje angažiranih preveč lastnih sredstev in ne izkorišča

finančnega vzvoda. Pri vrednostih količnika manjših od 1 se del dolgoročnih sredstev financira s kratkoročnimi viri.

Tabela 33: Količnik finančne stabilnosti podjetja Luka Koper za leti 1999 in 2000

Element	1999	2000	I00/99
1. Dolgoročni obveznosti do virov sredstev	46.065.412	48.115.759	104,5
2. Dolgoročna sredstva	41.691.910	43.642.586	104,6
3. Količnik finančne stabilnosti (1/2)	1,10	1,10	100,0

Vir: Bilanca stanja podjetja Luka Koper, d.d., za leti 1999 in 2000 na dan 31.12. tekočega leta.

Količnik finančne stabilnosti za leto 2000 znaša 1,1, kar pomeni, da podjetje vsa svoja dolgoročna sredstva financira z dolgoročnimi viri, poleg tega pa z dolgoročnimi viri financira tudi kratkoročna sredstva. Količnik finančne stabilnosti presega vrednost 1, vendar ne pomembneje. Zato lahko trdimo, da je podjetje finančno stabilno. Količnik finančne stabilnosti se v letu 2000 v primerjavi z letom 1999 ni spremenil.

“Ena od ključnih nalog finančnega oddelka v podjetju je določanje in izvrševanje ustrezne likvidnostne politike. Likvidnost podjetja lahko zagotavljamo preko primarnih in sekundarnih virov. Primarno likvidnost zagotavljata dva vira, ki naj bi podjetju priskrbela denar v normalnih okoliščinah, brez motenj v poslovanju. Prvi vir zajema denar in kratkoročne investicije. Ta sredstva so najbolj likvidna, vendar pa najmanj donosna, zato se njihovo držanje mnogim podjetjem zdi predrago. Drugi, za mnoga podjetja najpomembnejši vir likvidnosti, je dostop do kratkoročnih kreditov. Možnost teh je v največji meri odvisna od finančnega položaja in velikosti podjetja. Sekundarni viri likvidnosti v poslovanje podjetja vnašajo določene motnje. Možnosti za povečanje denarnega toka so: odlašanje plačil dobaviteljem, nižja cena proizvodov in ugodnejši plačilni pogoji” (Parkinson, Kalleberg, 1993, str. 290).

Če primerjamo pritoke in odtok določenega časovnega razdobja za določen poslovni sistem, pridemo do njegove likvidnosti. Likvidnost poslovnega sistema bo ugodna, če bodo pritoki ob koncu določenega časovnega razdobja večji od odtokov. Pri tem zanemarjamo začetno stanje denarnih sredstev. Toda pritoki, ki predstavljajo povečanje likvidnosti poslovnega sistema, niso sami sebi namen. “Zapisali bi lahko celo, da so za določen poslovni sistem obremenjujoči, saj razpoložljiva, neuporabljena denarna sredstva iz pritokov vodijo k jalovim stalnim stroškom ali k opurtinitetnim stroškom” (Melavc, 2000, str. 297).

Kazalci likvidnosti podjetja Luka Koper so izračunani v tabeli 34.

Tabela 34: Kazalci likvidnosti podjetja Luka Koper za leti 1999 in 2000

Element	1999	2000	I00/99
1. Obratna sredstva (000 SIT)	2.980.576	4.166.937	140,1
2. Zaloge (000 SIT)	89.993	81.607	90,8
3. Denarna sredstva (000 SIT)	93.356	413.227	444,1
4. Kratkoročne obveznosti (000 SIT)	3.605.282	3.591.743	99,6
6. Količnik obratne likvidnosti (1/4)	0,83	1,16	139,7
7. Količnik hitrega preizkusa likvidnosti ((1-2)/4)	0,80	1,14	142,5

Vir: Bilanca stanja podjetja Luka Koper, d.d., za leti 1999 in 2000 na dan 31.12. tekočega leta.

“Količnik obratne likvidnosti naj bi dosegel vrednost vsaj 2 po izkustvenem načelu, če naj bi šlo za podjetje, ki ima primerno raven likvidnosti. Količnik hitrega testa likvidnosti naj bi po izkustvu znašal vsaj 1” (Pučko, 1999, str. 139). Podjetje Luka Koper načela o višini količnika obratne likvidnosti ne izpolnjuje, izpolnjuje pa izkustveno načelo o višini količnika hitrega testa likvidnosti.

2.9. ANALIZA NEFINANČNIH KAZALCEV

Lastniki podjetji so prvenstveno usmerjeni k enem cilju - pridobivanju dobička. Da bi lahko spremljali, kako uspešno ga dosegajo, so vzpostavili sistem finančnega računovodstva, ki jih oskrbuje s temi podatki. Vendar obstoječe računovodstvo ni prilagojeno spremenjenim okoliščinam, kot so globalna konkurenca ali napredek v informacijski tehnologiji. Spremembe v poslovnem okolju povečujejo konkurenčni boj in zahteve po odličnosti, zato je za kakovostno sprejemanje odločitev potreben uravnotežen splet kazalcev, ki z več vidikov izražajo uspešnost poslovanja podjetja (Rejc, 1996, str. 2).

V splet kazalcev so vključeni tudi nefinančni kazalci, ki pomagajo vodstvu podjetja spremljati, kako uresničuje zastavljeno strategijo in poslanstvo. Podjetje s pomočjo finančnih kazalcev postavi svoj končni cilj - višino dobička ali dobičkonosnosti kapitala podjetja - z nefinančnimi kazalci pa sproti ugotavlja, ali mu bo uspelo uresničiti svoj cilj. V diplomskem delu so analizirane dejavnosti podjetja na področju varovanja okolja ter zadovoljstvo kupcev in zaposlenih podjetja Luka Koper.

2.9.1. VAROVANJE OKOLJA

"Vsako podjetje lahko poveča produktivnost in dobiček, če zmanjša onesnaževanje" (Room, 1994, str. 3). Podjetja se poleg tega srečujejo z vse večjimi pritiski družbenega okolja, ki jih silijo v varovanje naravnega okolja.

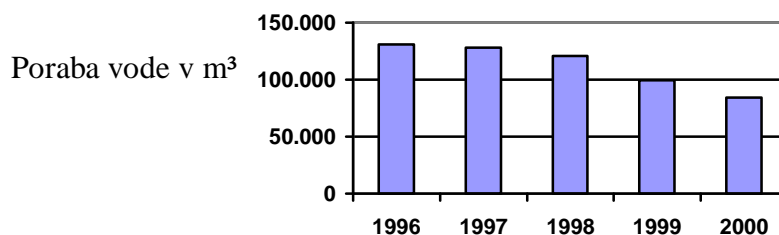
Podjetje Luka Koper posveča posebno pozornost varovanju okolja. Z namenom trajnega zmanjševanja in preprečevanja negativnih vplivov na okolje na območju pristanišča in v okolici je bil uveden sistem ravnanja z okoljem v skladu s standardom ISO 14001. Uvajanje sistema standarda za ravnanje z okoljem prinaša družbi (Drašak, 2001, str. 2):

- uvajanje okolju prijaznejših tehnologij, surovin in pomožnih materialov;
- prihranke, ustvarjene z varčnejšo rabo naravnih virov in surovin;
- zmanjšanje tveganja za okolje;
- vzdrževanje dobrih odnosov z javnostjo;
- večji ugled pri kupcih in s tem ohranjanje in pridobivanje trgov;
- večjo konkurenčnost družbe in z njo ohranjanje delovnih mest.

Za pomembne vplive so postavljeni cilji ter izdelani programi za njihovo uresničenje. Izvajanje ekološko usmerjenih projektov podjetju preko učinkovite rabe naravnih virov zagotavlja neposredne koristi. Podjetje Luka Koper ima vzpostavljen monitoring okolja, pri čemer aktivno sodeluje s strokovnimi institucijami, ki imajo pooblastilo Ministrstva za okolje in prostor Republike Slovenije. Z njihovo pomočjo in kontrolo se redno opravlja monitoring okolja na področju emisij - imisij snovi in hrupa, ki so posledica opravljanja dejavnosti podjetja.

Družba se uvršča med največje odjemalce pitne vode v sistemu Rižanskega vodovoda. Z namenom znižanja porabe pitne vode je družba leta 1997 vzpostavila sistem stalnega nadzora nad porabo vode.

Grafikon 1: Prikaz letnega odjema vode podjetja Luke Koper pri Rižanskem vodovodu (m³)



Vir: Gradivo službe za tehnično kontrolo podjetja Luka Koper, d.d., za leto 2000.

Podjetje Luka Koper, d.d., je v letu 1999 prvič porabilo manj kot 100.000 kubičnih metrov pitne vode. Na obalnem območju je cena pitne vode najvišja v Sloveniji, zato je zmanjšanje porabe vode tudi neposredno zmanjšanje stroškov poslovanja. V primerjavi s predhodnim letom so porabo vode v letu 2000 zmanjšali za 19 %. Poraba vode se zmanjšuje od leta 1996 naprej, ko so v podjetju začeli izvajati priprave za pridobitev certifikata ISO 14001.

V tabeli 35 je podan izračun porabe električne energije, vode in pogonskega goriva na tono pretovorjenega tovora.

Tabela 35: Poraba energije in vode v podjetju Luka Koper za leti 1999 in 2000

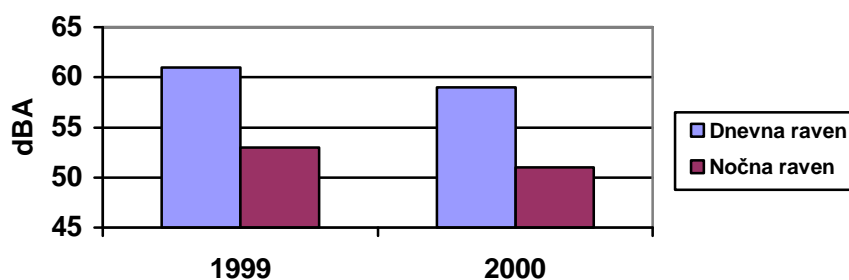
Element	1999	2000	I00/99
1. Poraba električne energije (kWh)	12.967.081	14.418.581	111,1
2. Poraba pogonskega goriva (l)	1.792.690	1.515.395	85,2
3. Poraba vode (m ³)	99.519	84.034	83,7
4. Pretovor (tonah)	8.337.070	9.321.832	112,0
5. Poraba el.energije na tono pretovora (kWh/tono)	1,56	1,55	99,4
6. Poraba pog. goriva na tono pretovora (l/tono)	0,22	0,16	72,7
7. Poraba vode na tono pretovora (m ³ /tono)	0,012	0,009	75,0

Vir: Gradivo službe za tehnično kontrolo podjetja Luka Koper, d.d., za leto 2000.

Podjetje Luka Koper je v letu 2000, kljub povečani proizvodnji zmanjšalo porabo vode in pogonskega goriva v primerjavi z letom 1999. Poraba pogonskega goriva se je zmanjšala za 15 %, poraba vode za 16 %, za 11 % pa se je povečala poraba električne energije. Del povečanja porabe električne energije gre na zamenjavo nekaterih pogonskih motorjev z notranjim zgorevanjem s pogonskimi električni motorji. Podjetje je leta 2000 porabilo na tono pretovora manj električne energije, pogonskega goriva in vode kot v letu 1999.

V grafikonu 2 je predstavljena povprečna dnevna in nočna raven hrupa v okolici koprskega pristanišča.

Grafikon 2: Dnevna in nočna raven hrupa



Vir: Gradivo službe za tehnično kontrolo podjetja Luka Koper, d.d., za leto 2000.

Izvedene meritve hrupa dokazujejo, da se je splošna dnevna in nočna raven hrupa v letu 2000 znižala za 2 dBA, kar predstavlja 37 % znižanje hrupne energije. Meje 65 dBA, ki predstavlja raven onesnaževanja okolice s hrupom, leta 1999 in 2000 v koprskem pristanišču niso presegli (http://www2.gov.si/zak/Pre_akt.nsf/63b9e6330bddeaadc1256616002a0b55/ddc20aa030c3ac4ec12565840033a705).

2.9.2. ZADOVOLJSTVO ZAPOSLENIH

Kadrovska služba podjetja Luka Koper, d.d., je leta 2000 izpeljala anketo o zadovoljstvu zaposlenih v podjetju. Namen ankete je bilo ugotoviti stopnjo zadovoljstva zaposlenih in na podlagi tega pripraviti ukrepe za povečanje motivacije zaposlenih. V vzorec je bilo vključenih 160 naključno izbranih zaposlenih iz vseh profitnih centrov, na vprašalnik je odgovorilo 98 zaposlenih oziroma 61 % zaposlenih (Gradivo kadrovske službe podjetja Luka Koper, d.d., za leto 2000).

Tabela 36: Zadovoljstvo zaposlenih z zaposlitvijo v letu 2000

ZADOVOLJSTVO ZAPOSLENIH	%
1. Zelo zadovoljni	6
2. Zadovoljni	41
3. Brez odgovora	7
4. Nezadovoljni	3
5. Zelo nezadovoljni	0
6. Niti zadovoljni niti nezadovoljni	43

Vir: Gradivo kadrovske službe podjetja Luka Koper, d.d., za leto 2000.

Večina anketiranih je s svojo zaposlitvijo v podjetju Luka Koper zadovoljnih ali pa so izbrali odgovor niti zadovoljni niti nezadovoljni. Zelo nezadovoljnih zaposlenih v podjetju ni. Zaskrbljujoče je veliko število zaposlenih, ki niso niti zadovoljni niti nezadovoljni. To bi lahko povezali z rezultati ankete o možnostih napredovanja, ki so predstavljeni v tabeli 37. Ta tabela predstavlja rezultate ankete o delovni klimi v podjetju Luka Koper, d.d., v letu 2000. Delovno klimo v podjetju so merili s trditvami, ob katerih so bili možni naslednji komentarji:

A = Se sploh ne strinjam

B = Se ne strinjam

C = Niti se ne strinjam niti se strinjam

Č = Se strinjam

D = Zelo se strinjam

E = Brez odgovora

F = Razno

Tabela 37: Rezultati ankete o delovni klimi v podjetju Luka Koper leta 2000

	ODGOVORI (%)						
	A	B	C	Č	D	E	F
Rad imam delo, ki ga opravljam.	1	6	35	45	12	0	1
Varnost na delovnem mestu je zagotovljena.	5	15	20	41	16	2	1
Ponosen sem, da delam v Luki Koper.	3	2	22	49	22	2	0
Informacijam, ki jih dobim v podjetju, zaupam.	6	13	32	40	7	1	1
Luka Koper omogoča napredovanje zaposlenih.	4	16	42	29	7	3	0

Vir: Gradivo kadrovske službe podjetja Luka Koper, d.d., za leto 2000.

Zaposleni v podjetju Luka Koper imajo v večini radi svoje delo, tudi za varnost pri delu je relativno dobro poskrbljeno. Pripadnost podjetju je zelo visoka; več kot 70 % anketiranih trdi, da so ponosni, da delajo v Luki Koper. Zaposleni zaupajo informacijam, ki jih dobijo v podjetju, vendar ne popolnoma. Mnenje zaposlenih je, da bi se možnosti napredovanja dalo izboljšati.

2.9.2.1. Izobraževanje zaposlenih

V podjetju Luka Koper se je leta 2000 število zaposlenih povečalo za enega zaposlenega. Iz izobrazbene strukture je razvidno, da se je število zaposlenih s sedmo stopnjo izobrazbe povečalo za 18 zaposlenih, zmanjšalo pa število zaposlenih s šesto stopnjo izobraževanja. Podjetje je leta 2000 namenilo za izobraževanje 44 milijonov tolarjev. Izobraževanje je potekalo na področjih vodenja, računovodstva, financ, razvoja kadrov, trženja, zakonodaje, kakovosti, računalniškega usposabljanja, informatike in na drugih tehničnih področjih.

Vključenih je bilo 532 zaposlenih oziroma 84 % vseh zaposlenih. Za izobraževanje je bilo v povprečju namenjeno 39 ur na zaposlenega, kar je 44 % več kot v predhodnem letu. Podjetje Luka Koper skrbi za izobraževanje zaposlenih in s tem veča intelektualni kapital podjetja, posledično pa tudi vrednost podjetja.

2.9.2.2. Inovacije zaposlenih

"S spodbujanjem inovativne dejavnosti, z nenehnim iskanjem izboljšav in kakovostnih sprememb delovnih procesov lahko podjetje prihrani precej sredstev, povečuje varnost pri

delu in izboljšuje učinke pri tekočem poslovanju. Še dragocenejše pa je dejstvo, da zaposlene na ta način motiviramo za iskanje kakovostnih sprememb delovnih procesov, s čimer krepimo njihovo pripadnost, storilnost in skrb za doseganje odličnosti v poslovanju" (Poslovno poročilo Luke Koper za leto 2000, str. 18).

V letu 2000 so zaposleni v Luki Koper prijavi 187 inovacijskih predlogov, med katerimi je bilo 75 tehničnih izboljšav. Največ predlogov je bilo s področja varovanja okolja, varstva pri delu in informatike. Leta 2000 so prvič prijavi tudi postopek patentne zaščite ene izmed inovacij. Podjetje Luka Koper podpira in skrbi za inovativnost zaposlenih in s tem skuša izboljševati poslovanje.

2.9.2.3. Varstvo pri delu

Delavci v proizvodnji podjetja Luka Koper so pri svojem delu izpostavljeni večji nevarnosti kot delavci v povprečnih podjetjih v Sloveniji. Svoje delo opravljajo na prostem v različnih vremenskih razmerah, pogosto delajo na višini in so izpostavljeni nevarnim tovorom.

Število poškodb pri delu se je v poslovnem letu 2000 zmanjšalo za 11 %. Povečalo se je število izgubljenih delovnih dni zaradi poškodbe pri delu. Povprečna odsotnost z dela zaradi poškodbe pri delu je bila v letu 2000 26 dni na leto, kar je 8 % povečanje glede na predhodno leto, ko je bila povprečna odsotnost z dela zaradi poškodbe 24 dni. To je posledica zapletenejših poškodb, ki so terjale daljše zdravljenje in s tem podaljšale odsotnost z dela. Zmanjšanje števila nesreč pri delu je pozitivno vplivalo na razpoložljivost delavne sile in v letu 2000 zmanjšalo stroške.

2.9.3. ZADOVOLJSTVO KUPCEV

V podjetju Luka Koper so junija leta 1999 in 2000 izvedli anketo med kupci o zadovoljstvu pri poslovanju z Luko Koper. Anketne vprašalnike so poslali 64 podjetjem, odgovorilo jih je 32. Kupci so ocenjevali svoje zadovoljstvo pri poslovanju z Luko Koper, prav tako pa so ocenjevali poslovanje posameznih terminalov v sklopu podjetja Luka Koper.

Večina anketiranih podjetij sodeluje z Luko Koper več kot 5 let, nekateri so podali tudi pripombe in predloge za izboljšanje sodelovanja. Najpogostejši predlog je bil uvedba elektronskega poslovanja, med pripombami so kupci omenjali nezmožnost elektronskega poslovanja ter boljše cestne in železniške povezave.

V tabelah 38 in 39 so podani nekateri rezultati ankete o zadovoljstvu med kupci podjetja Luke Koper.

Tabela 38: Razlogi za odločitev kupcev o poslovanju z Luko Koper v letih 1999 in 2000 v %

RAZLOG ZA IZBIRO LUKE KOPER	1999	2000	I00/99
1. Celovitost ponudbe	21	25	119,0
2. Skladiščne zmogljivosti	37	41	110,8
3. Kakovost storitev	54	66	122,2
4. Hitrost storitev	23	38	165,2
5. Varnost	17	22	129,4
6. Cena storitev	35	26	74,3
7. Prometne povezave	43	42	97,7
8. Ugodna geografska lega	56	50	89,2

Vir: Gradivo službe za trženje podjetja Luka Koper, d.d., za leto 2000.

Najpogostejši razlog kupcev za izbiro Luke Koper za dobavitelja v letu 2000 je bila kakovost storitev. Polovica kupcev se je za Luko Koper odločila tudi zaradi ugodne geografske lege, med razlogi za sodelovanje s koprskim pristaniščem so kupci najredkeje navedli varnosti. V letu 2000 je opaziti občutno povečanje zadovoljstva pri kupcih nad hitrostjo storitev v podjetju Luka Koper. Kupci so manj zadovoljni s cenami storitev, kot so bili v letu 1999, in to je tudi drugi najmanj omenjeni razlog za izbiro Luke Koper kot dobavitelja.

V tabeli 39 so podane ocene posameznih terminalov, ki so bile narejene na podlagi ocen kupcev. Možne ocene so od 1 do 5, 1 je najnižja, 5 je najvišja.

Tabela 39: Povprečne ocene terminalov Luke Koper v letih 1999 in 2000

TERMINAL	Povprečna ocena
1. Terminal za generalne tovore	4,06
2. Terminal za tekoče tovore	4,36
3. Terminal za žita	4,18
4. Terminal za glinico	3,63
5. Terminal za sipke tovore	4,07
6. Lesni terminal	2,86
7. Terminal za razsute tovore	4,77
8. Terminal za sadje	4,09
9. Kontejnerski terminal	3,62
10. Terminal za avtomobile	3,27
11. Živinski terminal	3,94
Povprečna ocena	3,89

Vir: Gradivo službe za trženje podjetja Luka Koper, d.d., za leto 2000.

Povprečna ocena terminalov je bila 3,89, 7 terminalov je dobilo višjo oceno od povprečne. Najboljšo oceno je med ocenjenimi terminali dobil terminal za razsute tovore. Najslabše ocenjen terminal je bil terminal za lesne tovore, ki je edini dobil oceno nižjo od 3,0.

3. UGOTOVLJENA PREDNOSTNA IN PROBLEMSKA STANJA

Podjetje s svojimi storitvami pokriva območje z velikim ekonomskim potencialom. Območje vključuje države, ki so oziroma bodo v bližnji prihodnosti članice evropskih gospodarskih integracij, in sicer Slovenija, Avstrija, Madžarska, Nemčija, Češka, Slovaška, Poljska, Italija in druge. Srednja ter Vzhodna Evropa predstavljata za Luko Koper bogato zaledje, s katerim ga povezujejo dobre logistične in telekomunikacijske povezave. Za Slovenijo strokovnjaki menijo, da ima malo naravnih in geografskih prednosti (Jakomin, 1999, str. 5). Prometna lega je med redkimi, ki bi jo morali v državi izkoriščati in poudarjati. Za Slovenijo je izrednega pomena, da ima svoje pristanišče in da čez naše ozemlje potekata dva od desetih glavnih transportnih koridorjev v Evropi. Strateška prednost Slovenije je njen položaj, kar pa še ne pomeni, da bodo prometni tokovi zagotovo potekali čeznjo.

Danes podjetje razpolaga s 1600 hektarji površin, od teh jih za opravljanje pristaniške dejavnosti (pomoli, skladišča, manipulativne površine) uporablja le 400. To pomeni, da Luka Koper razpolaga z izdatnimi površinami, ki so namenjene predvsem industrijski, predelovalni (ti. Industrijska cona) in blagovno-distribucijski dejavnosti. V izgradnji je pomol III, na katerem bo lociran kontejnerski in RO-RO terminal, ki se bo preselil iz sedanje lokacije na pomolu I. S tem se bodo kapacitete kontejnerskega terminala bistveno povečale, in sicer na 300.000 TEU in 300.000 vozil na leto. Podjetje je pridobilo možnost povečanja svojega prihodka in pretovora z najemom VII. pomola v tržaškem pristanišču.

Luka Koper je podjetje, ki bo težko dosegalo večjo rast prodaje svojih izdelkov in storitev. Zato naj bi se pri svojem poslovanju usmerilo na višanje stroškovne učinkovitosti in na nadaljnje izboljševanje kakovosti svojih storitev. Podjetje je v letu 2000 izboljšalo stroškovno učinkovitost, saj je ob manjših prihodkih doseglo podoben dobiček kot v predhodnem letu. Izboljšanje ekonomičnosti poslovanja je posledica zmanjšanja stroškov materiala, storitev in drugih stroškov.

Anketa med kupci v sklopu analize zadovoljstva kupcev je prikazala veliko razliko med ocenami, ki so jih prejeli posamezni terminali. To pomeni, da lahko nekateri terminali, kot sta lesni terminal ali terminal za avtomobile, še veliko prispevajo k izboljšanju kakovosti storitev celotnega podjetja. Kupci so bili zadovoljni z izboljšanjem hitrosti storitev in celovitosti ponudbe, manj so bili zadovoljni s cenami storitev podjetja Luka Koper in prometnimi povezavami koprškega pristanišča.

Podjetje Luka Koper se financira z lastnimi viri in ima zelo nizko stopnjo zadolženosti, kar mu omogoča možnost financiranja pod ugodnimi pogoji v prihodnosti. To je trenutno lahko problemsko stanje, saj nima optimalne sestave svojega financiranja. Vendar podjetje Luka Koper to lahko spremeni v svojo prednost, saj lahko s povečanjem dolžniškega kapitala ali zmanjšanjem lastniškega kapitala poveča donosnost lastniškega kapitala. Podjetje bi lahko hitro razvilo nekatere nove dejavnosti ali pa razširilo obstoječe dejavnosti poslovanja. S tem bi koristneje izkoristilo finančni vzvod, saj bi bile nove dejavnosti financirane z najetimi sredstvi.

Nevarnost je tudi slabša prihodkovna struktura tovara, ki se lahko ponazori s primerom iz leta 2000, ko je podjetje ustvarilo večji pretovor, a doseglo manjše prihodke iz poslovanja kakor v predhodnem letu. V hudi konkurenčni borbi bi se lahko zgodilo, da bo podjetje Luka Koper pretovarjalo tovore, ki bodo tržno manj zanimivi in ekološko nevarni.

Koprsko pristanišče nima vzpostavljene nobene direktne kontejnerske linije z Daljnim Vzhodom. Vse povezave s pristanišči v Aziji potekajo preko zbirnih pristanišč v Sredozemlju. Tovor se na poti ustavi in koprsko pristanišče izgublja prednost, ki jo ima s svojo lego. Uvedba direktne kontejnerske linije priznanega ladijskega prevoznika bi bistveno povečala pretovor kontejnerjev v Luki Koper. Eno rešitev je podjetje Luka Koper, d.d., že nakazalo s pridobitvijo koncesije za upravljanje s VII. pomolom v tržaškem pristanišču, saj tako opravlja svojo dejavnost v pristanišču, ki ima direktne ladijske povezave z Daljnim Vzhodom.

Pomembnejša ovira razvoju koprskega pristanišča in podjetja Luka Koper bi lahko bila neizgradnja drugega tira železniške proge od Kopra do Divače. Z izgradnjo bi se bistveno povečala zmožnost železniške proge, ki je glavna transportna pot do in iz pristanišča. Alternativa drugemu tiru bi lahko bila železniška povezava do Trsta. Vendar v podjetju Luka Koper ocenjujejo, da bi potrebovali drugi železniški tir pri letnem pretovoru večjem od 12 milijonov ton.

Podjetje ima velike možnosti razvoja, ima namreč zelo nizko stopnjo zadolženosti, kar mu bo v prihodnosti omogočalo dostop do ugodnih finančnih virov. Za razliko od nekaterih evropskih pristanišč, ki jih mestna jedra ovirajo pri širitvi, ima koprsko pristanišče na voljo še veliko prostora, ki je namenjen pristaniški dejavnosti. Podjetje vlaga v izobraževanje kadrov, odpira predstavništva na svojih ciljnih trgih in si s tem omogoča rast v prihodnosti. Nekateri zaposleni se čutijo zapostavljene pri možnostih napredovanja, z izboljšanim sistemom napredovanja bi lahko povečali motiviranost zaposlenih za delo.

Podjetje Luka Koper, d.d., večji del svojih prihodkov ustvari s pretovorom in skladiščenjem blaga. V prihodnosti naj bi prevoz blaga organizirala večja logistična podjetja, ki bodo ponujala logistično, trgovsko in finančno podporo pri distribuciji blaga (Lunder, 2001, str. 85). Luka Koper mora nadgraditi osnovno dejavnost pristaniških storitev s ponudbo dodatnih

storitev pri distribuciji blaga, sicer bodo logistična podjetja v boljšem pogajalskem položaju pri izbiri pristanišča za pretovor.

SKLEP

Na podlagi analize poslovanja podjetja Luka Koper ugotavljam, da je podjetje v letih 1999 in 2000 poslovalo dobro in da je finančni položaj dober. Podjetje je obeh letih poslovalo z dobičkom in dosegalo primerne donose na kapital in sredstva. V letu 2000 se je pretovor povečal za 12 odstotkov, prihodki od poslovanja pa so se realno celo zmanjšali. Podjetje je z realnim zmanjšanjem stroškov poslovanja, kljub slabši produktivnosti dela, v letu 2000 doseglo višji realni dobiček iz poslovanja kot v letu 1999. Tudi dobiček iz financiranja ter dobiček iz izrednega delovanja sta bila realna večja, zato je bil celotni dobiček poslovnega leta 2000 za 6,5 odstotkov realno večji kot v letu 1999. Podjetje je v letu 2000 plačalo višji davek na dobiček, tako da je bil dobiček podjetja po obdavčitvi realno enak dobičku leta 1999.

Podjetje Luka Koper, d.d, je finančno zelo stabilno. Količnik finančne stabilnosti je v letu 1999 in v letu 2000 znašal 1,10, kar pomeni, da podjetje vsa svoja dolgoročna sredstva financira z dolgoročnimi viri sredstev.

Zaposleni v podjetju Luka Koper, vseh je 632, izkazujejo veliko pripadnost in zvestobo v podjetju. V podjetju so v povprečju zaposleni več kot 17 let in so s svojo zaposlitvijo zadovoljni. Omeniti velja določeno stopnjo nezadovoljstva zaposlenih z možnostjo napredovanja.

Podjetje Luka Koper si zasluži tudi dobro oceno pri nefinancijskih kazalcih, saj pozorno skrbi za varovanje okolja, zadovoljstvo zaposlenih in kupcev, varstvo pri delu itd. V letih 1999 in 2000 so zmanjšali porabo vode in energije pri svojem poslovanju in s tem zmanjšali negativno delovanje na okolje.

Mislim, da bo podjetje Luka Koper poslovalo pozitivno tudi v prihodnosti in da bo dosegalo približno enako dobičkonosnost sredstev kot do sedaj. Če bo želelo povečati dobičkonosnost kapitala, bo moralo izboljšati prihodkovno strukturo pretovora in nadaljevati z zmanjševanjem stroškov poslovanja. Možnost povečanja obsega poslovanja pa je povečevanje deleža storitev, ki jih v distribucijski verigi opravi Luka Koper.

Želel bi poudariti, da je analiza poslovanja podjetja Luka Koper, d.d., zaradi obsega diplomskega dela in nedostopnosti vseh podatkov omejena in nepopolna. Končno lahko poslovanje podjetja Luka Koper, d.d, ocenimo kot uspešno na vseh področjih in dodamo, da lahko podjetje v prihodnosti posluje še uspešneje, saj ima še velike možnosti razvoja.

LITERATURA

1. Avbelj Iztok: Analiza proizvodnje. Zbornik 1. strokovnega posvetovanja o sodobnih vidikih analize poslovanja in organizacije " Analiza kot podlaga za odločitve v novem gospodarskem sistemu". Portorož : Zveza ekonomistov Slovenije, Sekcija za poslovno analizo, 1995. 155 str.
2. Bergant Živko: Sistem kompleksne analize finančnega položaja podjetja. Ljubljana : Iteo, 1993. 263 str.
3. Drašak Vera: Sava, d.d. prejela okoljski certifikat ISO 14001. Sava, Kranj, VI (2001), str. 11-15.
4. Jakomin Livij: Vpliv pomorskega prometa in pomorskih pristanišč. Portorož : Fakulteta za pomorstvo in promet, 1999. 58 str.
5. Lipovec Filip: Analiza in planiranje poslovanja. Ljubljana : ČGP Delo, TOZD Gospodarski vestnik, 1983. 401 str.
6. Lunder Darja: Oblikovanje Globalnega logističnega sistema kot razvojne perspektive Luke Koper in Intereurope. Magistrsko delo. Ljubljana : Ekonomska fakulteta, 2001. 103 str.
7. Melavc Dane: Kako gospodariti. Kranj : Moderna organizacija, 2000. 374 str.
8. Parkinson L. Kenneth, Kallberg G. Jarl: Corporate Liquidity – A guide to managing working capital. Homewood, Illinois : Business One Irwin, 1989. 737 str.
9. Pučko Danijel: Analiza poslovanja. Ljubljana : Ekonomska fakulteta, 1999. 289 str.
10. Pučko Danijel, Rozman Rudi: Ekonomika podjetja. Ljubljana : Ekonomska fakulteta, 1992. 344 str.
11. Room J. Joseph: Lean and Clean Management : How to Boost Profits and Productivity by Reducing Pollution. New York : Kodansha International, 1994. 220 str.
12. Rejc Adriana: Vloga nefinančnih kazalcev za presojanje uspešnosti poslovanja v novem poslovnem okolju. Diplomsko delo. Ljubljana : Ekonomska fakulteta, 1996. 56 str.
13. Tekavčič Metka: Nekateri vidiki analize uspešnosti poslovanja. Zbornik referatov 1. strokovnega posvetovanja o sodobnih vidikih analize poslovanja in organizacije. Portorož : Zveza ekonomistov Slovenije, 1995, str. 66-75.
14. Turk Ivan: Uvod v ekonomiko poslovnega sistema. Ljubljana : Zveza društev računovodskih in finančnih delavcev Slovenije, 1993. 332 str.
15. Turk Ivan, Kavčič Slavka, Kokotec-Novak Majda: Upravljalno računovodstvo. Ljubljana : Ekonomska fakulteta, 1994. 303 str.
16. Zadravec Rajko: Zaključni račun z analizo. Ljubljana : Primath, 1997. 287 str.
17. Zupan Nada: Načini povečanja učinkovitosti in uspešnosti zaposlenih : Zbornik 2. letnega srečanja Zveze ekonomistov Slovenije. Ljubljana, 1994, str. 96- 101.

VIRI

1. Agencija RS za okolje. ([URL:http://www.arso.gov.si](http://www.arso.gov.si)), Agencija RS za okolje, 27.2.2002.
2. Gradivo kadrovske službe podjetja Luka Koper, d.d., za leto 2000.
3. Gradivo službe za tehnično kontrolo podjetja Luka Koper, d.d., za leto 2000.
4. Gradivo službe za trženje podjetja Luka Koper, d.d., za leto 2000.
5. Gradivo službe za trženje podjetja Luka Koper, d.d., 2001.
6. Poslovno poročilo podjetja Luka Koper, d.d. za leto 1998.
7. Poslovno poročilo podjetja Luka Koper, d.d. za leto 1999.
8. Poslovno poročilo podjetja Luka Koper, d.d. za leto 2000.
9. Luka Koper. ([URL:http://www.luka-kp.si](http://www.luka-kp.si)), Luka Koper, 21.1.2002.
10. Pomorski zakonik (Uradni list RS, št 26/01).
11. Slovenski računovodski standardi. Ljubljana : Zveza računovodij, finančnikov in revizorjev Slovenije, 1998. 209 str.

PRILOGA 1

Bilanca stanja podjetja Luka Koper, d.d. (v 000 SIT)

	31.12.1999	31.12.2000
Sredstva	45.688.308	51.746.058
A. Stalna sredstva	38.279.021	43.641.245
I. Neopredmetena dolgoročna sredstva	993.777	585.017
II. Opredmetena osnovna sredstva	34.481.056	37.707.895
III. Dolgoročne finančne naložbe	2.804.188	5.348.333
IV. Popravek kapitala	0	0
B. Gibljiva sredstva	7.409.287	8.104.813
I. Zaloge	82.638	81.607
II. Dolgoročne terjatve iz poslovanja	5.562	1.341
III. Kratkoročne terjatve iz poslovanja	2.798.585	3.654.554
IV. Kratkoročne finančne naložbe	4.428.711	3.937.876
V. Denarna sredstva	85.726	413.227
VI. Aktivne časovne razmejitve	8.064	16.208
C. Zunajbilančna sredstva	11.360.519	13.912.462
Obveznosti do virov sredstev	45.688.308	51.746.058
A. Kapital	41.783.655	47.151.363
I. Osnovni kapital	14.000.000	14.000.000
II. Vplačani presežek kapitala	0	0
III. Statutarne rezerve	1.774.689	1.774.689
IV. Druge rezerve	426.148	426.148
V. Sklad lastnih delnic	821.528	821.528
VI. Sklad za razvoj	1.158.033	2.641.755
VII. Preneseni dobiček iz prejšnjih let	1.677.556	1.677.556
VIII. Revalorizacijski popravek kapitala	19.243.593	22.909.320
IX. Nerazporejeni dobiček poslovnega leta	2.682.108	2.900.367
B. Dolgoročne rezervacije	492.698	298.757
C. Dolgoročne obveznosti iz financiranja	556	640.529
D. Dolgoročne obveznosti iz poslovanja	23.745	25.110
E. Kratkoročne obveznosti iz poslovanja	1.318.793	1.887.071
F. Kratkoročne obveznosti iz financiranja	1.991.843	1.704.672
G. Pasivne časovne razmejitve	77.018	38.556
H. Zunajbilančne obveznosti	11.360.519	13.912.462

Vir: Poslovno poročilo podjetja Luka Koper, d.d. za leto 2000.

PRILOGA 2

Izkaz uspeha podjetja Luka Koper, d.d. (v 000 SIT)

	jan - dec 1999	jan - dec 2000
Kosmati donos iz poslovanja	12.043.123	12.739.958
Prihodki od prodaje storitev na domačem trgu	2.052.960	1.875.199
Prihodki od prodaje storitev na tujem trgu	9.610.626	10.482.745
Prihodki od uporabe proizv. in storitev za lastne potrebe	1.724	0
Drugi prihodki od poslovanja	365.421	372.557
Prihodki od prodaje blaga in materiala	12.392	9.457
Stroški poslovanja	9.637.283	9.961.172
Nabavna vrednost prodanega blaga in materiala	24.635	16.242
Stroški storitev	3.256.807	3.219.179
Stroški materiala	601.300	639.653
Popravki obratnih sredstev	104.838	62.454
Amortizacija	2.217.997	2.503.589
Rezervacije	100.000	0
Stroški dela	3.054.816	3.300.392
Drugi stroški	276.890	219.663
Dobiček iz poslovanja	2.405.840	2.778.786
Prihodki od financiranja	1.420.981	1.867.732
Odhodki financiranja	1.213.760	1.718.547
Dobiček iz rednega delovanja	2.613.061	2.927.971
Izredni prihodki	384.778	524.217
Izredni odhodki	219.432	217.702
Celotni dobiček	2.778.407	3.234.486
Davek od dobička	96.299	334.119
Čisti dobiček poslovnega leta	2.682.108	2.900.367

Vir: Poslovno poročilo podjetja Luka Koper, d.d. za leto 2000.