

**UNIVERZA V LJUBLJANI
EKONOMSKA FAKULTETA**

DIPLOMSKO DELO

**OCENA IN PRIKAZ STATISTIKE TURIZMA V
SLOVENIJI ZA POTREBE SATELITSKIH RAČUNOV V
TURIZMU**

Ljubljana, maj 2005

IRENA ČERNIČ

IZJAVA

Študentka **Irena Černič** izjavljam, da sem avtorica tega diplomskega dela, ki sem ga napisala pod mentorstvom **dr. Lee Bregar**, in dovolim objavo diplomskega dela na fakultetnih spletnih straneh.

V Ljubljani, dne _____

Podpis: _____

KAZALO

UVOD	1
1 POMEN TURIZMA IN NJEGOV OBSEG	2
1.1 EKONOMSKI POMEN TURIZMA	2
1.2 NEEKONOMSKI POMEN TURIZMA	3
1.3 OBSEG TURIZMA NA GLOBALNI IN NACIONALNI RAVNI	4
2 PRIKAZ IN OCENA DOSEDANJE STATISTIKE TURIZMA V SLOVENIJI	6
2.1 OSNOVNI POJMI STATISTIKE TURIZMA	6
2.1.1 Turizem	7
2.1.2 Turisti - obiskovalci	8
2.1.3 Statistika turizma	8
2.1.4 Turistična potrošnja	9
2.2 STATISTIČNE KLASIFIKACIJE IN OPREDELITEV TURIZMA	9
2.2.1 Opredelitev turizma po nacionalni Standardni klasifikaciji dejavnosti	11
2.3 DIREKTIVA SVETA EU O STATISTIKI TURIZMA	12
2.4 SISTEM NACIONALNIH RAČUNOV IN TURIZEM	13
2.5 RAZISKOVANJA S PODROČJA STATISTIKE TURIZMA NA STATISTIČNEM URADU REPUBLIKE SLOVENIJE DANES	13
2.5.1 Mesečno poročilo o prihodih in prenočitvah turistov (Tu/M) – nastanitvena statistika	14
2.5.2 Anketa o potovanjih domačega prebivalstva (Tu/Čap)	15
2.5.3 Četrtno poročilo o obiskovalcih turističnih znamenitosti, igralnic in kopališč (Tu/ČI)	15
2.5.4 Letno poročilo o zmogljivosti in prometu v marinah (Tu-Marine)	16
2.5.5 Letno poročilo o delu potovalnih agencij (Tu-Agen)	16
2.5.6 Anketa o tujih turistih v Republiki Sloveniji v poletni sezoni (Tu-Turisti)	16
2.6 OCENA DOSEDANJEGA SPREMLJANJA URADNE STATISTIKE TURIZMA	17
3 UPORABNOST STATISTIČNIH PODATKOV ZA SPREMLJANJE TURIZMA PO METODOLOGIJI SATELITSKIH RAČUNOV ZA TURIZEM	20
3.1 PREDSTAVITEV SATELITSKIH RAČUNOV ZA TURIZEM	21
3.1.1 Opredelitev in razvoj satelitskih računov za turizem	21
3.1.2 Namen in uporabnost satelitskih računov za turizem	22
3.1.2.1 <i>Temeljni agregati</i>	23
3.1.2.2 <i>Drugi agregati</i>	24
3.1.3 Metodološka izhodišča in sestava tabel	26
3.2 ANALIZA STATISTIČNE OSNOVE, POTREBNE ZA RAZVOJ TSA V SLOVENIJI	26

3.2.1	Statistika turističnega povpraševanja	27
3.2.1.1	<i>Statistika turističnega obiska</i>	27
3.2.1.2	<i>Statistika turistične potrošnje</i>	28
3.2.1.3	<i>Kategorije turistične potrošnje</i>	29
3.2.2	Statistika turistične ponudbe	30
3.2.3	Metodologija in ocenjevanje turistične potrošnje v Sloveniji za leto 2000	32
3.2.3.1	<i>Prikaz osnovnih metod ocenjevanja turistične potrošnje v Sloveniji za leto 2000</i>	32
3.3	OCENA TURISTIČNE POTROŠNJE NA TURISTIČNIH KMETIJAH V SLOVENIJI ZA LETO 2000	33
3.3.1	Cilji in namen ocenjevanja turistične potrošnje na turističnih kmetijah	33
3.3.2	Pregled razpoložljivosti podatkov v uradni statistiki turizma	34
3.3.3	Izvedba in opis raziskave.....	36
3.3.3.1	<i>Vsebinska priprava za zbiranje podatkov</i>	36
3.3.3.2	<i>Potek in metoda zbiranja podatkov</i>	37
3.3.4	Predstavitev pridobljenih rezultatov	38
SKLEP		43
LITERATURA		46
VIRI		47
 PRILOGE		
Priloga 1: Seznam okrajšav		I
Priloga 2: Tabela 1-2: Pregled gibanja slovenskega turizma v izbranih letih		II
Priloga 3: TSA tabela 1, 2 in 4.....		III
Priloga 4: Merjenje turistične ponudbe		VII
Priloga 5: Seznam občin po oddelkih Kmetijsko svetovalne službe (po območnih Kmetijsko gozdarskih zavodih).....		IX

UVOD

Turizem kot dejavnost je postala ena vodilnih in najpomembnejših gospodarskih dejavnosti, ki omogoča številnim turističnim receptivnim državam in regijam hitrejši razvoj, vključevanje v mednarodno menjavo in rast osebnega standarda ter življenjske ravni. Zaradi izredno hitrega razvoja turističnega povpraševanja se je v turistično proizvodnjo vključevalo vse več različnih gospodarskih sektorjev. Posledično je bilo zaradi izrazito večsektorske narave turistične dejavnosti statistično spremljanje potrošnih in proizvodnih tokov v turizmu vse bolj kompleksno. V narodnem gospodarstvu, družbi in politiki se je tako izgubila prava predstava o pomenu turizma, kar je negativno vplivalo na oblikovanje politike pospeševanja razvoja turizma in na uspešno poslovanje podjetij. Zaradi tega so pri Svetovni turistični organizaciji (WTO) v sodelovanju z Organizacijo za ekonomsko sodelovanje in razvoj (OECD), s Statističnim uradom Evropske unije (Eurostat) in Statističnim oddelkom Združenih narodov (UNSD) pristopili k izdelavi celovite metodologije spremljanja vpetosti turizma v narodno gospodarstvo, poimenovani satelitski računi za turizem.

V Strategiji slovenskega turizma 2002–2006, ki je bila sprejeta leta 2002, so bile opredeljene osnovne smernice razvoja turizma, metodološko spremljanje ekonomskega pomena turizma v gospodarstvu ter politika pospeševanja razvoja in promocije turizma. Velika pozornost je bila v tej strategiji namenjena tudi pomenu uvedbe satelitskih računov za turizem v Sloveniji. Glavni naročnik projekta *Implementacija satelitskih računov za turizem v Sloveniji* je Ministrstvo za gospodarstvo – Sektor za razvoj turizma, izvajalec projekta pa Mednarodni inštitut za turizem v sodelovanju s partnerji, med katerimi je tudi Statistični urad Republike Slovenije. S projektom uvedbe te metodologije je Slovenija pričela že leta 2001, in sicer s pripravo študije njegove izvedljivosti v Sloveniji. Na podlagi rezultatov študije, ki je pokazala realno možnost uvedbe, pa se je v letu 2003 pričela priprava in izvedba pilotnih satelitskih računov za turizem v Sloveniji za leto 2000.

Turizem obravnavam s statističnega vidika, saj je statistika področje, s katerega bodo podatki za satelitske račune za turizem tudi zajeti. Kot začasno zaposlena na Statističnem uradu Republike Slovenije sem delno sodelovala pri razvoju satelitskih računov za turizem v Sloveniji. Namen diplomskega dela je zato splošno predstaviti spremljanje statistike turizma na Statističnem uradu Republike Slovenije s pogledom na razvojne naloge in preučiti razpoložljivost obstoječih statističnih podatkov s področja uradne statistike turizma kot enega izmed virov podatkov pri ocenjevanju turistične potrošnje za potrebe satelitskih računov za turizem. V okviru tega preučevanja je cilj dela tudi predstaviti raziskavo o spremljanju turistične potrošnje na turističnih kmetijah v Sloveniji. Omenjena raziskava je ena izmed potrebnih dodatnih raziskav znotraj satelitskih računov za turizem, saj podatki, s katerimi razpolaga statistika turizma za področje turistične dejavnosti na kmetijah, niso zadovoljivi. Tako vsebina dela pridobi tudi praktično vrednost, saj so bili rezultati raziskave upoštevani pri zasnovi pilotnih satelitskih računov za turizem v Sloveniji.

Diplomsko delo je razdeljeno na tri poglavja. Uvodnemu delu sledi prvo poglavje, v katerem opredelim pomen turizma ter na kratko, za potrditev smiselnosti ukvarjanja s področjem statistike turizma, tabelarično in grafično prikažem pomembnejše razsežnosti turizma na globalni in nacionalni ravni.

Drugo poglavje je namenjeno podrobnemu prikazu in oceni spremljanja statistike turizma v Sloveniji, kjer se bom povsem osredotočila na statistiko turizma, ki jo spremlja Statistični urad Republike Slovenije. V prvem delu najprej pojasnim osnovne pojme, povezane s statistiko turizma, ki bodo koristili pri spoznavanju zastavljenih nalog. V nadaljevanju je opredeljena turistična dejavnost glede na obstoječe mednarodne in nacionalne statistične klasifikacije dejavnosti. Sledi predstavitev pomembnega, zavezujočega dokumenta za področje statistike turizma – Direktive Sveta Evropske unije o zbiranju statističnih podatkov na področju statistike turizma. Drugi del omenjenega poglavja podaja vsebinski pregled statističnih raziskovanj s področja statistike turizma, ki jih izvaja Statistični urad Republike Slovenije. Zaključni del poglavja je namenjen oceni dosedanjega spremljanja statistike turizma in kratki predstavitvi razvojnih nalog znotraj statističnih raziskovanj statistike turizma. Poglavje dodatno zaokrožim z navedbo problemov in odprtih vprašanj, ki se pojavljajo pri sedanjem spremljanju slovenskega turizma.

Tretje poglavje je namenjeno predstavitvi novega področja, metodološkega in praktičnega dela na področju turizma – t. j. satelitskim računom za turizem. Prikazujem teoretično izhodišče, razvoj, namen ter uporabnost te metodologije. Drugi del poglavja temelji na opisu razpoložljive podatkovne osnove za izdelavo satelitskih računov za turizem v Sloveniji, kjer se osredotočam na stran turističnega povpraševanja. V nadaljevanju tudi nakazujem, na katerih področjih turizma bo v prihodnje potrebna dopolnitev metod ugotavljanja turistične potrošnje. V tretjem delu poglavja sledi predstavitev in analiza rezultatov raziskave, ki je bila opravljena z namenom ugotavljanja turistične potrošnje na turističnih kmetijah v Sloveniji.

Diplomsko delo zaključim s sklepom, ki vsebuje vse najpomembnejše ugotovitve glede razpoložljivosti in zadostnosti podatkov v obstoječem sistemu podatkov s področja uradne statistike turizma za potrebe satelitskih računov za turizem in predlog aktivnosti v prihodnje.

1 POMEN TURIZMA IN NJEGOV OBSEG

1.1 EKONOMSKI POMEN TURIZMA

Turizem se je v zadnjih desetletjih razvijal zelo hitro, postal je družbeni in ekonomski pojav, ki se je dotaknil vseh segmentov ekonomije, družbe in vseh kontinentov. Njegove ekonomske in neekonomske funkcije so sicer spoznali že kmalu po začetku intenzivnejšega razmaha turizma, vendar so bile ugotovitve parcialne in pod vplivom teženj, ki jih je narekoval čas. Med prvimi sta znanstveno pristopila k proučevanju značilnosti turizma Walter Hunziker in Kurt Krapf. Opredelila sta osnovne funkcije turizma, na osnovi katerih so sčasoma zgradili cel sistem

statistike turizma. Temeljne ekonomske učinke, ki izhajajo iz posameznih funkcij, sta opredelila glede na (Hunziker, Krapf, 1942, str. 305–362):

- *vpliv na plačilno bilanco,*
- *vpliv na prerazdelitev dohodka,*
- *vpliv na gospodarski razvoj in*
- *vpliv na zaposlenost.*

Različne pojavne oblike turizma, ki so se razvile po letu 1950, množičnost in vse večja pozornost ekonomistov, sociologov in drugih je odkrivala bolj in bolj zapletene funkcije te družbeno-ekonomske dejavnosti.

Mnogo je teoretikov, ki so iskali vplive turizma. Večinoma so iz prvotnih, čistih vplivov, ki sta jih v osnovi opredelila že Walter Hunziker in Kurt Krapf, prehajali na konkretne in predvsem izvedene učinke turizma, ki s kvalitativne plati niso pomenili dosti novega. Opisne teoretične opredelitve so le izjemoma spremljali empirični računi o obsegu posameznega učinka. Tako lahko na podlagi pregleda raznih avtorjev zaključimo, da vpliva turizem *neposredno* na (Sirše, Planina, Majcen, 1981, str. 10):

- *obseg proizvodnje in narodni dohodek (dodana vrednost),*
- *obseg proizvodnih dejavnikov (absorpcijska funkcija),*
- *razvoj dejavnosti, ki sestavljajo turistično gospodarstvo,*
- *plačilno bilanco in odnose v mednarodni menjavi (devizna funkcija),*
- *vrednotenje faktorjev atraktivnosti (konverzijska funkcija).*

Sirše in sodelavci pa kot *posredne* učinke turizma navajajo (Sirše, Planina, Majcen, 1981, str. 10):

- *multiplikativni vpliv*, ki kaže v kolikšni meri turistična potrošnja¹ kot oblika osebne potrošnje vpliva ne samo na dohodek turističnega sektorja gospodarstva, temveč tudi na kroženje denarja v narodnem gospodarstvu in tako tudi na dohodek številnih neturističnih dejavnosti,
- *induktivni vpliv*, ki kaže vplive na povečanje družbenega proizvoda in narodnega dohodka v turističnem gospodarstvu kot tudi v neturističnih sektorjih narodnega gospodarstva,
- *kompenzacijski vpliv*, ki temelji na usmerjenosti fizičnih in monetarnih turističnih tokov in izraža vpliv na izenačenje stopnje ekonomske razvitosti med državami in regijami,
- *vpliv na gospodarski razvoj* nasploh in posebej na razvoj manj razvitih regij,
- *vpliv na razvoj infrastrukture,*
- *vpliv na rast življenjske ravni prebivalstva.*

1.2 NEEKONOMSKI POMEN TURIZMA

Turizem je tudi neekonomski pojav, katerega vzroki so posledica doseženega razvoja družbe in katerega posledice segajo na številna neekonomska področja. Neekonomski dejavniki, od katerih je

¹ Številni avtorji so ugotavljali, da gre v tem primeru za učinek, ki ga s kroženjem skozi različne dejavnosti ustvari turistični devizni priliv (potrošnja tujih obiskovalcev v državi). Za potrošnjo domačih obiskovalcev so predpostavljali, da za narodno gospodarstvo pomeni le ponovno delitev že ustvarjenega narodnega dohodka. Janez Sirše pa je v svojem delu *Komparativna analiza izbranih narodnogospodarskih učinkov turizma z medsektorsko analizo v SFR Jugoslaviji in SR Sloveniji* iz leta 1981 izhajal iz stališča, da je sprememba v končni turistični potrošnji posledica spremembe v potrošnji obojih.

turizem močno odvisen, so predvsem motivi in potrebe, ki nastajajo z industrializacijo, urbanizacijo in z življenjem v neprimernem okolju. Zadovoljitev potreb po spremembi okolja in načina življenja, po počitku in rekreaciji, zdravju, naravnih in kulturnih dobrinah pa ima odločilne vplive tudi zunaj ekonomskega področja.

Neekonomske prednosti turizma na splošno so (Sirše, Stroj, Pobega, 1993, str. 5):

- *vpliv na vrednotenje naravne in kulturne dediščine,*
- *vpliv na kakovost življenja,*
- *vpliv na kulturno izmenjavo in kulturno ustvarjalnost,*
- *vpliv na učenje tujih jezikov,*
- *vpliv na ugled dežele v svetu,*
- *razbijanje negativnih stereotipov,*
- *vpliv na politično stabilnost,*
- *razvita turistična društvena dejavnost.*

1.3 OBSEG TURIZMA NA GLOBALNI IN NACIONALNI RAVNI

Turizem je postal ena vodilnih gospodarskih dejavnosti s presenetljivo velikim vplivom na narodno gospodarstvo, regionalni razvoj, zaposlovanje in na način življenja množice prebivalcev na območjih, kjer se odvija turistična dejavnost.

Tabela 1: Mednarodni prihodi turistov za svet in Evropo v obdobju 2000–2004

leto	absolutni podatki (v mio)		stopnja rasti (v %)	
	svet	Evropa	svet	Evropa
2000	686	390	6,9	5,8
2001	684	388	- 0,3	- 0,3
2002	703	397	2,8	2,3
2003	691	399	- 1,7	0,5
2004*	760	414	10,0	3,8

Opomba: * Podatki, zbrani do meseca januarja 2005.

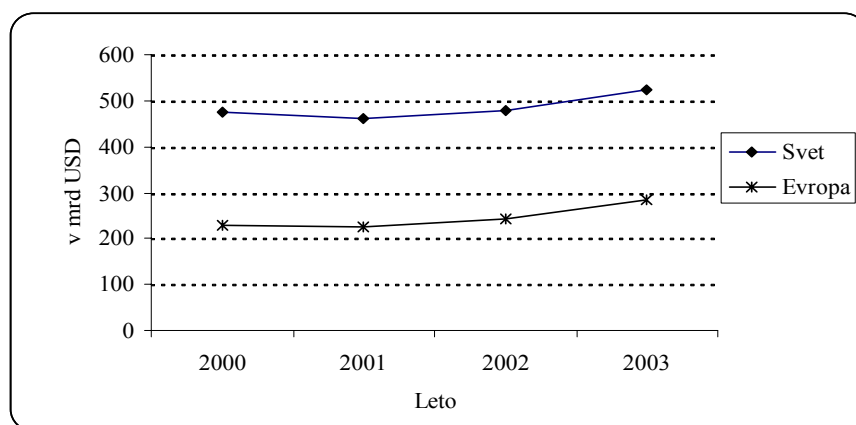
Vir: WTO World Tourism Barometer, 3(2005), 1.

O izjemnem obsegu in dinamiki svetovnega in evropskega turizma kažejo podatki Svetovne turistične organizacije (v nadaljevanju WTO; *angl. World Tourism Organization*) o mednarodnih prihodih turistov v tabeli 1 in prihodkih od mednarodnega turizma na sliki 1, na str. 5. Vendar je treba vedeti, da so mednarodni prihodi turistov le del svetovnega turizma, saj podatki v tabeli 1 ne vključujejo domačih potovanj (potovanj znotraj posamezne države).

Po podatkih WTO je v letu 2000 v tujino odpotovalo 686 milijonov turistov. Svetovni obseg turizma se je v opazovanem obdobju med leti 2000–2003 gibal z različnimi stopnjami rasti, v letu 2003 pa upadel za 1,7 % glede na turistični obisk v predhodnem letu. Temu padcu v številu

mednarodnih prihodov turistov so botrovali spopad v Iraku, epidemija SARS-a in ekonomska nestabilnost. Turistična dejavnost pa je po treh letih stagnacije le okrevala, saj je bilo v letu 2004 zabeleženo 10,0 % več mednarodnih prihodov turistov na svetovni ravni, s čimer je bila dosežena najvišja povprečna letna rast v zadnjih 20 letih glede na predhodno leto. Podobno kot na svetovni ravni se je med opazovanimi leti gibalo tudi število mednarodnih prihodov turistov na evropski ravni, razen v letu 2003. Po napovedih WTO pa se v prihodnje lahko pričakuje, da bo število mednarodnih prihodov turistov še naraščalo in tako leta 2010 na svetovni ravni doseglo 1,006 milijarde (WTO Tourism 2020 Vision – Forecast of Inbound Tourism, 2005).

Slika 1: Prihodki od mednarodnega turizma za svet in Evropo v obdobju 2000–2003



Vir: Tourism Highlights, 2004.

Slika 1 ponazarja gibanje prihodkov od mednarodnega turizma za svet in Evropo med leti 2000 in 2003. Po podatkih WTO so ti v letu 2003 na svetovni ravni znašali 523 milijard dolarjev, stopnje rasti pa so se med opazovani leti gibale bolj dinamično kot pri številu mednarodnih prihodov turistov.

Turizem je v širšem pojmovanju (posredni in neposredni učinki) predstavljal v letu 2004 10,4 % svetovnega bruto domačega proizvoda (BDP), to je 3.997,33 milijarde dolarjev in 215,026 milijona delovnih mest, kar znaša 8,2 % svetovne zaposlenosti². Povpraševanje na trgu je v tem letu predstavljalo 12,0 % vsega izvoza, v turizmu pa se je ustvarilo 9,3 % vseh kapitalskih investicij (World – Travel and Tourism Sowing the Seeds of Growth, 2005).

Nihanja v turističnem prometu v Sloveniji ter njegove razsežnosti v obdobju od 1986–2004 prikazujem v prilogi (glej tabeli 1–2 v prilogi 2). Priloženi tabeli nazorno ilustrirata, v katerih letih so posamezni kazalci razvoja slovenskega turizma dosegli vrh.

Po podatkih Statističnega urada Republike Slovenije (v nadaljevanju SURS) je bilo po številu prihodov in turistov daleč najuspešnejše leto 1986, drugo najuspešnejše pa je bilo leto 1990. Leta

² V Sloveniji je turizem v širšem pojmovanju leta 2004 zajemal 12,4 % celotne gospodarske dejavnosti (4,0384 milijarde dolarjev) in predstavljal 14,4 % celotne zaposlenosti, kar pomeni 134.990 zaposlenih (Slovenia – Travel and Tourism Sowing the Seeds of Growth, 2005).

2004 je bilo zabeleženo 2.341.281 prihodov turistov oziroma 4,2 % več kot leta 2003 in 17,0 % manj prihodov kot rekordnega leta 1986. Rast gre v precejšnji meri pripisati porastu števila prihodov tujih turistov. Nasprotno pa število prihodov domačih turistov v zadnjih letih ostaja na približno enaki ravni. Število prenočitev se v zadnjih letih povečuje, leta 2004 je bilo tako zabeleženih 7.588.737 prenočitev, od tega so jih tuji turisti ustvarili 57,5 %. Malo več kot dve tretjini prenočitev tujih turistov so ustvarili turisti iz šestih emitivnih trgov (Italija, Nemčija, Avstrija, Velika Britanija, Hrvaška in Nizozemska), kar kaže, da je najpomembnejša izvozna regija slovenskega turizma zahodna Evropa (Podatkovna baza SI-STAT, 2005).

Ponudba turističnih nastanitvenih zmogljivosti v Sloveniji je bila največja leta 1990 (91.215 turističnih ležišč), v letu 2004 pa je obsegala skupaj 78.654 ležišč; od tega 27.828 turističnih ležišč v hotelih in dodatnih 8.633 turističnih ležišč v drugih osnovnih nastanitvenih zmogljivostih³, medtem ko je skupno število ležišč v dopolnilnih nastanitvenih zmogljivostih⁴ znašalo 42.193. Če primerjamo strukturo turističnih nastanitvenih zmogljivosti, ugotovimo, da je v letu 1990 na dopolnilne zmogljivosti odpadlo 61,3 %, medtem ko je leta 2004 prišlo do zmanjšanja le-teh (53,6 %) (Letni pregled turizma 2001, 2003, str. 18–19; Podatkovna baza SI-STAT, 2005). Zmanjšanje turističnih ležišč v glavnem pri dopolnilnih zmogljivostih (značilno za obdobje med leti 1990–1995) je bilo posledica različnih dejavnikov in procesov, kot so: proces privatizacije, gospodarske težave organizacij, ki so reševale svoje probleme tudi s prodajo počitniških domov, spremenjena zakonodaja, manjši interes sobodajalcev za oddajanje turističnih sob, propadanje nekoč uglednih hotelov, ipd. (Zorko, 1999, str. 48). Ena izmed kategorij dopolnilnih nastanitvenih zmogljivosti so tudi turistične kmetije z nastanitvijo, katerim je v diplomskem delu namenjena posebna pozornost.

Po podatkih Banke Slovenije so tuji turisti v devizno blagajno Slovenije leta 2004 prispevali 1,312 milijarde evrov. Tržni delež Slovenije v svetovnih prejemkih od turizma je bil tako 0,2 % (Ekonomski in finančni podatki – Turizem v obdobju 1994–2005, 2005). Državljeni Slovenije Slovenije so v tem letu na turističnih potovanjih v tujini porabili 732 milijonov evrov. Saldo meddržavne turistične menjave je bil torej pozitiven in je znašal 579 milijonov evrov. 14,4 % teh deviznih prihodkov so ustvarile igralnice, ki prirejajo posebne igre na srečo in jih je v letu 2004 po podatkih Statističnega urada Republike Slovenije obiskalo 2.150.198 obiskovalcev.

2 PRIKAZ IN OCENA DOSEDANJE STATISTIKE TURIZMA V SLOVENIJI

2.1 OSNOVNI POJMI STATISTIKE TURIZMA

Za spremljanje pojavov turizma je pomembno, da te pojave najprej definiramo oziroma točno določimo njihovo vsebino. Za problematiko ugotavljanja vpliva turizma na gospodarstvo so posebej pomembne statistične definicije turizma, ker z unifikacijo in standardizacijo pojmov turizem in turist omogočamo spremljanje in kvantitativno primerjanje turističnih pojavov. S to problematiko se je

³ Moteli, penzioni, gostišča, prenočišča in apartmaji.

⁴ Kampi, turistične kmetije z nastanitvijo, sobodajalstvo, planinski domovi in kočice, delavski, otroški in mladinski počitniški domovi,, drugi domovi, začasne nastanitvene zmogljivosti in marine.

prva začela ukvarjati statistika turizma, ki je bila zaradi praktičnih razlogov prisiljena formirati enotne kriterije za definiranje merila, kdo je turist in kdo to ni.

Preden se lotim preučevanja slovenske statistike turizma, je treba obrazložiti nekatere bistvene pojme, ki so ključni za razumevanje, in katere bom uporabljala pri vsebini diplomskega dela.

2.1.1 Turizem

Čeprav srečamo prvo opredelitev turizma že ob koncu 19. stoletja, veljata za prva teoretika turizma Walter Hunziker in Kurt Krapf. Turizem sta opredelila kot (Hunziker, Krapf, 1942, str. 21): »Turizem je celota odnosov in pojavov, ki nastanejo zaradi potovanja in bivanja tujcev v nekem kraju, če to bivanje ne povzroči stalne naselitve in ni povezano s pridobitno dejavnostjo.«

Zaradi nezadostnosti definicije v današnjem času (poudarja, da je turist tujec v kraju in za turiste ne priznava poslovnih potnikov) je osnovna definicija pojma turizem, ki sta jo sprejela tako WTO kot Eurostat ter s tem tudi Slovenija, naslednja (Eurostat, 1996, str. 7): »Turizem je aktivnost oseb, ki potujejo in bivajo v krajih izven svojega običajnega okolja ne več kot leto dni brez presledka, in sicer zaradi preživljanja prostega časa, poslov ali drugih razlogov, ki niso v povezavi z opravljanjem aktivnosti, za katere bi v obiskanem kraju prejeli plačilo.«

V tej definiciji so zajeti trije ključni kriteriji, ki ločijo *turista* od drugih *potnikov*:

- *potovanje in bivanje v kraju, ki ni običajno okolje* (pri čemer se običajno okolje osebe razume kot neposredna bližina njenega doma in delovnega mesta ali mesta študija ter drugih pogosto obiskanih krajev; pojem običajnega okolja ima tako dve dimenziji, in sicer bližino in pogostost),
- *neprekinjeno bivanje v obiskanem kraju ne sme biti daljše od enega leta,*
- *glavni namen obiska je lahko katerikoli, razen izvajanja pridobitne dejavnosti, za katero prejme obiskovalec plačilo v obiskanem kraju.*

Turizem se lahko pojavlja v različnih oblikah, zato je treba poznati osnovne vrste turizma, da bi lahko označili različne pojavne oblike tega pojava in dejavnosti. Tako ločimo tri *osnovne oblike turizma* glede na dano državo:

- *Domači turizem* vključuje dejavnosti rezidentov – stalnih prebivalcev dane države, ki potujejo in se zadržujejo samo v krajih znotraj države, vendar zunaj njihovega običajnega okolja.
- *V državo usmerjeni turizem (receptivni oziroma tujski turizem)* vključuje dejavnosti nerezidentov dane države, ki potujejo in se zadržujejo v krajih te države in izven njihovega običajnega okolja.
- *Iz države usmerjeni turizem (emitivni turizem)* vključuje dejavnosti rezidentov dane države, ki potujejo in se zadržujejo v krajih izven te države in izven njihovega običajnega okolja.

Zgoraj naštetе oblike turizma se lahko kombinirajo in tvorijo naslednje tri *kategorije turizma*:

- *notranji turizem*, ki zajema domači in v državo usmerjeni turizem,
- *nacionalni turizem*, ki zajema domači in iz države usmerjeni turizem,
- *mednarodni turizem*, ki zajema v državo in iz države usmerjeni turizem.

2.1.2 Turisti – obiskovalci

WTO in Eurostat opredeljujeta pojem obiskovalec za statistične namene na naslednji način (Eurostat, 1996, str. 8): »*Obiskovalec je oseba, ki za čas krajši od 12 mesecev, potuje v nek kraj, ki ni njeno običajno okolje, in glavni razlog potovanja ni opravljanje dejavnosti, za katero prejme plačilo v obiskanem kraju.*«

Obiskovalci se naprej delijo v dve podskupini. Prva podskupina kategorije obiskovalci so *turisti*, definirani kot obiskovalci, ki v obiskani državi ostanejo vsaj eno noč, toda manj kot eno leto. Druga podskupina so *enodnevn ali istodnevn obiskovalci* oziroma *izletniki*. Ti so definirani kot osebe, ki ostanejo v obiskani državi manj kot 24 ur. Drugo podskupino obiskovalcev tvorijo:

- enodnevn obiskovalci, ki vstopijo v državo in izstopijo iz nje v istem dnevu, ter tranzitni potniki,
- potniki na križarjenju, ki prispejo v državo s potniškimi ladjami in jo zapustijo prej kot v 24 urah,
- ladijske in letalske posadke, ki niso rezidenti države.

Glede na prej navedeno opredelitev obiskovalca uporabljam v diplomskem delu izraza turist ter enodnevn obiskovalec – izletnik. Skladno z delitvijo obiskovalcev na turiste so v rabi tudi pojmi, ki opredeljujejo izvor turistov *domači* in *tuji turisti*, te pa SURS opredeljuje kot (Statistični letopis Republike Slovenije 2004, 2004, str. 450):

- *Domači turist* je oseba s stalnim prebivališčem v Sloveniji, ki začasno prebiva v kakšnem drugem kraju Slovenije ter tam prenoči vsaj eno noč v gostinskem ali kakem drugem nastanitvenem objektu.
- *Tuji turist* je oseba, ki pride iz tujine in se začasno nastani v kakem kraju v Sloveniji ter tam prenoči vsaj eno noč v gostinskem ali kakem drugem nastanitvenem objektu. Tujim turistom določamo pripadnost po potnem listu⁵.

2.1.3 Statistika turizma

Statistika turizma zajema v širšem pojmovanju vse učinke, ki nastanejo zaradi turizma (tudi učinke, ki nastajajo v na prvi pogled povsem neturističnih dejavnostih), v ožjem pomenu pa zajema le učinke, ki jih realizira tako ali drugače statistično opredeljen turistični sektor (npr. nastanitvena podjetja, podjetja, ki nudijo hrano in pijačo, ter turistične agencije) (Mihalič, 2000, str. 40). Statistiko turizma delimo na (Mihalič, 2000, str. 40):

- statistiko subjekta turizma (statistika na strani turističnega povpraševanja),
- statistiko turističnih objektov (statistika na strani turistične ponudbe) in
- statistiko deviznega priliva in odliva.

⁵ Direktiva Sveta Evropske unije o zbiranju statističnih podatkov na področju statistike turizma priporoča, da bi se mednarodne obiskovalce razvrščalo glede na kraj stalnega prebivališča in ne glede na državljanstvo. V večini držav, med njimi tudi v Sloveniji, nacionalni statistični uradi pri statistiki turizma mednarodne obiskovalce vodijo po državljanstvu.

Statistika subjekta turizma temelji na treh različnih metodah registracije turistov (Mihalič, 2000, str. 40):

- registracija v kraju stalnega bivanja (izvaja se kot anketiranje prebivalcev pred potovanjem in po njem; s to metodo ocenjevanja dobimo poleg kvantitativnih ocen tudi podatke o kvalitativnih značilnostih turizma),
- registracija na potovanju oziroma na meji (izvaja se praviloma na meji, štejejo se vstopi in izstopi oziroma prehodi prek državne meje, ne šteje se turistov),
- registracija v kraju začasnega bivanja (izvaja se praviloma ob prenočevanju v nastanitvenem objektu; s to metodo zajemanja dobimo podatke o prostorski disperziji turizma, o številu nočitev in številu turistov ter posledično podatke o povprečni dobi bivanja).

Statistika na strani turistične ponudbe registrira ponudbeno stran (npr. prenočitvene in gostinske zmogljivosti, podjetja, njihovo realizacijo, itd.) (Mihalič, 2000, str. 40).

Statistika deviznega priliva in odliva od turizma registrira devizne prihodke in odhodke, ki v neki državi nastanejo zaradi potovanj. Možni sta dve metodi (Mihalič, 2000, str. 40):

- metoda zajemanja prek Banke Slovenije in
- metoda ocenjevanja turistične potrošnje (anketiranje).

2.1.4 Turistična potrošnja

Priporočila WTO o statistiki turizma govorijo, glede na njihovo razmejitev obiskovalca – turista, o potrošnji obiskovalcev, statistika turizma v Sloveniji pa jo definira kot turistično potrošnjo. Tako kot v diplomskem delu uporabljam izraza turist in enodnevni obiskovalec – izletnik, bom zaradi večje skladnosti tudi tu prevzela izraz turistična potrošnja. Definicija, ki je v rabi v statistiki turizma v Sloveniji, opredeljuje, da je turistična potrošnja za statistične namene opredeljena kot vrednost blaga in storitev, ki jih trošijo obiskovalci. Zajema vse izdatke obiskovalcev⁶ ali pooblaščenih posrednikov, ki so povezani s potovanjem in bivanjem v destinaciji (Mihalič, 2000, str. 44). Obsega torej celotno potrošnjo obiskovalcev ali v korist obiskovalcev za in med njihovim potovanjem ter bivanjem v destinaciji (World Tourism Organization, 2001a, str. 37) in se nanaša na vse vrste potrošnih dobrin in storitev.

2.2 STATISTIČNE KLASIFIKACIJE IN OPREDELITEV TURIZMA

Veliko definicij opredeljuje turizem kot turistično gospodarstvo oziroma kot skupni izraz za turistično povpraševanje in ponudbo. Pojem turistično gospodarstvo v tem primeru zaobjema vse tiste dejavnosti, ki proizvajajo proizvode in storitve, za katere se zanimajo, jih kupujejo ali uporabljajo obiskovalci. Lahko so to proizvedene dobrine ali storitve ali pa dobrine, ki niso proizvod človekovega dela, npr. naravne dobrine, ugodna klima, zdravilni vreli, kulturne znamenitosti, ipd., pomembno je le, da po teh dobrinah obiskovalci povprašujejo (Planina, 1997, str. 6–10).

⁶ Turistični izdatki so lahko namenjeni za pavšalna potovanja, počitnice in izlete, nastanitev, hrano in pijačo, transport, rekreacijo, kulturne in športne aktivnosti, nakupovanje in drugo. Izdatki za nakupe, namenjene nadaljnji prodaji, nakupe nepremičnin, umetniških del in drugih dobrin trajne potrošnje ter darila in donacije v gotovini tukaj niso zajeti (Mihalič, 2000, str. 44).

Statistični oddelek Združenih narodov (v nadaljevanju UNSD; *angl. United Nations Statistics Division*) je prvi po določenih merilih začel razvrščati poslovne subjekte v dejavnosti in v ta namen izdelal mednarodno statistično klasifikacijo dejavnosti – ISIC (*International Standard Industrial Classification*). Statistični urad Evropske unije – Eurostat pa je v sedemdesetih letih pripravil statistično klasifikacijo dejavnosti – NACE (*Nomenclature Générale des Activités Economiques dans les Communautés Européennes*), ki se je v nekaterih delih precej razlikovala od statistične klasifikacije dejavnosti ISIC. Leta 1990 sta bili usklajeni, tako je prenovljena klasifikacija NACE z oznako Rev. 1⁷ postala v osnovni razčlenitvi dejavnosti obvezna za vse članice Evropske unije, v Združenih narodih pa je od takrat v uporabi ISIC Rev. 3.

Turizem po mednarodni statistični klasifikaciji dejavnosti nima svojega samostojnega področja. Nekateri proizvodi in storitve so lahko predmet turistične potrošnje ali pa tudi ne, odvisno od tega, kdo jih kupuje in uporablja ter s kakšnim namenom. Zaradi izjemne prepletenosti turizma in glede na to, da v številnih dejavnostih odpade na turistično aktivnost le del celotne gospodarske dejavnosti (del dejavnosti je namenjen stalnemu prebivalstvu v kraju bivanja), je težko oceniti, kolikšni so rezultati turističnega gospodarstva v najširšem smislu. Ugotavljanje turističnega deleža znotraj drugih gospodarskih dejavnosti je izvedljivo le s posebnimi statističnimi metodami in anketami. Značilnost turizma je tako v tem, da ga je za statistično spremljanje izredno težko dobro opredeliti na osnovi kriterija istovrstne storitve (to je namreč osnovni kriterij opredelitve najnižje ravni klasifikacije dejavnosti).

WTO, kot vodilna mednarodna organizacija za področje turizma in potovanj, je razvila Standardno mednarodno klasifikacijo turističnih aktivnosti – SICTA (*Standard International Classification of Tourism Activities*). To je posebna klasifikacija za turizem, ki jo je potrdila Statistična komisija Združenih narodov (v nadaljevanju UNSC; *angl. United Nations Statistical Commission*) leta 1993 kot začasno razvrstitev. SICTA je nastala z namenom, da se natančno opredeli turistično ponudbo. Predstavlja podlago za vrednotenje ekonomskih učinkov turizma in analizo pomena turistične dejavnosti na narodnogospodarski ravni, hkrati pa indentificira vse dejavnosti, ki so povezane s turizmom, ter prav tako opredeli in ovrednoti tudi pomen teh dejavnosti. SICTA je skladna s splošnimi klasifikacijami dejavnosti: ISIC Rev. 3, CPC⁸ (*Central Product Classification*) in NACE Rev. 1 (Cvikl, Fabjan, 2004, str. 11).

Eurostat po NACE Rev. 1 za potrebe raziskav na področju turizma opredeljuje dva sektorja (Mihalič, 2000, str. 44):

- sektor HoReCa/Ta (*angl. Hotels and similar establishments, Restaurants, Cafes and bars and Travel Agencies*): oznaka za sektor gostinstva in turističnih agencij ter organizatorjev potovanj,
- sektor turizem, kamor so vključene druge, s turizmom povezane dejavnosti, ki niso zajete v HoReCa/Ta.

⁷ Z Uredbo Sveta Evropske ekonomske skupnosti o nomenklaturi dejavnosti v Evropski uniji (Council regulation (EEC) No. 3037/90, 1990) je Eurostat določil NACE Rev. 1 kot obvezno nomenklaturu za vse statistike držav takratne Evropske unije. Kot obvezna klasifikacija dejavnosti pa se v Evropski uniji uporablja od 1. januarja 1993.

⁸ Osrednja klasifikacija proizvodov (izdelana leta 1989), ki temelji na ISIC Rev. 3, je edina klasifikacija, ki celovito vključuje tudi storitve in tako pomeni izhodišče za mednarodno harmonizacijo tudi na področju storitev in osnovo za izdelavo bolj razčlenjene klasifikacije storitev.

Umetno ustvarjen sektor HoReCa/Ta je zbir dejavnosti, ki so pretežno usmerjene v ponudbo turističnih proizvodov in storitev. Po NACE Rev. 1 združuje področje H – Gostinstvo in del področja I – Promet, skladiščenje in zveze (razred Turistične in potovalne agencije). Sektorja HoReCa/Ta pa ni mogoče v celoti poistovetiti s turizmom, saj proizvaja storitve tako za turiste kot tudi za rezidente. Obenem so iz modela izpuščena tudi številna podjetja, ki v resnici poslujejo samo zaradi turizma, vendar njihovo dejavnost štejemo drugam (npr. promocijske agencije, igralnice, podjetja, ki se ukvarjajo z nepremičninami v turistične namene, npr. časovnim zakupom ipd.) (Zager et al., 1994, str.15).

2.2.1 Opredelitev turizma po nacionalni Standardni klasifikaciji dejavnosti

Vlada Republike Slovenije je leta 1994 sprejela Uredbo o uvedbi in uporabi Standardne klasifikacije dejavnosti. Standardna klasifikacija dejavnosti – SKD je nacionalna klasifikacija dejavnosti, ki se v Sloveniji uporablja kot obvezen nacionalni standard v uradnih in drugih administrativnih zbirkah podatkov od 1. januarja 1995. SKD temelji na klasifikaciji dejavnosti NACE Rev. 1 in je primerljiva z mednarodno klasifikacijo dejavnosti ISIC Rev. 3 (Standardna klasifikacija dejavnosti 2002, 2002, str. 9).

Za potrebe turizma bi bilo v Sloveniji po SKD mogoče spremljati, preučevati, meriti in primerjati naslednje skupine dejavnosti (najbolj neposredno povezane s turizmom) (Standardna klasifikacija dejavnosti 2002, 2002, str. 40–294):

- *Gostinstvo* (samostojno področje H),
- *Dejavnost potovalnih agencij in organizatorjev potovanj, s turizmom povezane dejavnosti* (zajeto v področju I – Promet, skladiščenje in zveze),
- *Dejavnost žičnic, vlečnic* (zajeto v področju I),
- *Dajanje vodnih plovil v najem* (zajeto v področju K – Nepremičnine, najem, poslovne storitve),
- *Specialistična ambulantna dejavnost; tudi zdraviliška zdravstvena dejavnost* (zajeto v področju N – Zdravstvo in socialno varstvo),
- *Obratovanje športnih objektov* (zajeto v področju O – Druge javne, skupne in osebne storitvene dejavnosti, kamor med drugim sodi tudi dejavnost kopališč, igrišč za golf, itd.),
- *Dejavnost marin* (zajeto v področju O),
- *Dejavnost smučarskih centrov in smučišč* (zajeto v področju O),
- *Druge športne dejavnosti*, tudi dejavnost gorskih vodnikov, dejavnost šol za razne športne discipline, lov za šport in rekreacijo, itd. (zajeto v področju O),
- *Prerejanje klasičnih iger na srečo* (zajeto v področju O),
- *Dejavnost igralnic* (zajeto v področju O),
- *Druge dejavnosti za sprostitve*, tudi dejavnost rekreacijskih parkov in plaž, rekreacijski ribolov, rekreacijsko jahanje, itd. (zajeto v področju O).

Dejavnost H – Gostinstvo (prenočevanje in gostinske prehrabne dejavnosti) je edino celovito področje dejavnosti s proizvodnjo za turiste. V Sloveniji se pogosto za analitične primerjave uporabljajo ravno podatki za gostinstvo, ki se nanašajo samo na HoReCa sektor (hoteli, restavracije, gostilne, bifeji), kar je glede na našete najbolj povezane dejavnosti s turizmom povsem neustrezno.

Tako pridobljeni podatki ne podajo relevantne ocene obsega proizvodnje za potrebe turizma in njegove dodane vrednosti, s tem pa je pomen turizma v slovenskem gospodarstvu močno podcenjen.

Vplive turizma je v poleg že naštetih skupinah dejavnosti zaslediti tudi v dejavnostih, kot so: trgovina, promet, kmetijstvo, predelovalne dejavnosti, itd. Nadalje so tu še dejavnosti, povezane s proizvodnjo trajnih potrošnih dobrin (osebni avto, počitniška hiša ali stanovanje); zasebne gospodarske investicije v turistične objekte, prevozna sredstva, zabavišča, itd.; vladne investicije in subvencije pri investicijah v turistično infrastrukturo, športno in zdravstveno dejavnost in v obnovo zgodovinskih in kulturnih spomenikov, itd. (Sirše, Zakotnik, 1999, str. 8).

2.3 DIREKTIVA SVETA EU O STATISTIKI TURIZMA

Za statistiko turizma veljata na področju Evropske unije (v nadaljevanju EU; *angl. European Union*) dva dokumenta, ki sta obvezna v vseh državah članicah EU:

- Direktiva Sveta Evropske unije 95/57 z dne 23.11.1995 o zbiranju statističnih podatkov na področju turizma,
- Odločba komisije Evropske unije št. 99/34 z dne 09.12.1998 o postopkih za izvajanje direktive iz prve točke.

Direktiva Sveta Evropske unije za področje statistike turizma natančno določa področja zbiranja statističnih podatkov, ki se nanašajo na turistične nastanitvene zmogljivosti in pretok gostov v teh zmogljivostih, tako imenovani »v državo usmerjeni turizem«, ter na turistično povpraševanje, ki pokriva »domači« in »iz države usmerjeni turizem«. Direktiva deli turistične nastanitvene zmogljivosti na *nastanitvene gostinske obrate* (hoteli in podobni obrati, drugi nastanitveni gostinski obrati in specializirani nastanitveni obrati) in na *zasebne nastanitvene zmogljivosti* (najete nastanitvene zmogljivosti in brezplačne zasebne nastanitvene zmogljivosti). V teh vrstah nastanitvenih zmogljivosti pa morajo države članice EU spremljati število obratov, sob in postelj ter število prihodov in nočitev domačih in tujih turistov.

V delu direktive, ki se nanaša na turistično povpraševanje, le-ta narekuje spremljanje števila turistov, turističnih potovanj in prenočitev, dolžine bivanja, organizacije potovanja, vrste prevoznega sredstva, vrste nastanitve turista, značilnosti turista (spol, starost) ter spremljanje podatkov o porabi turistov. Direktiva prav tako določa potrebno natančnost zbiranja statističnih podatkov, način zbiranja, obdelavo in prenos, pri čemer dovoljujejo državam, da zbiranje tudi v bodoče temelji na obstoječih podatkih, virih in sistemih.

SURS pri vodenju statistike turizma upošteva tako priporočila WTO kot Eurostata. Statistična raziskovanja turizma zadoščajo predpisom EU skoraj v vseh pogledih. Z raziskavami turizma so pokrita vsa področja po direktivi, razen deloma področje »druge turistične aktivnosti«, kjer slovenska statistika turizma ne spremlja rent-a-car dejavnosti, med zabavišči pa spremlja le obisk igralnic in bazenov (Koprivnikar - Šušteršič, 2002, str. 30).

2.4 SISTEM NACIONALNIH RAČUNOV IN TURIZEM

Sistem nacionalnih računov predstavlja sistematičen, skladen, konsistenten in integriran zbir makroekonomskih računov, osnovanih na mednarodno dogovorjenih konceptih, definicijah, klasifikacijah in računovodskih pravilih. Empirično nam prikazuje gospodarske strukture, značilnosti in slike delovanja gospodarstva posamezne države. Nacionalni računi predstavljajo obsežno ogrodje pri ocenjevanju proizvodnje, potrošnje, kapitalskih investicij, dohodka, zalog in tokov finančnih in nefinančnih sredstev ter drugih ekonomskih spremenljivk (SNA as a System, 2004).

Sistem nacionalnih računov lahko zaradi svoje obsežnosti koristno uporabimo kot ogrodje tudi na področju turizma, s čimer je državam na voljo enoten in izčrpen način za merjenje in primerjavo z drugimi gospodarskimi sektorji. Ker obstoječe mednarodne in nacionalne klasifikacije gospodarskih dejavnosti, kot smo predhodno spoznali, turistične dejavnosti ne specificirajo, kar je predpogoj, da se lahko v nacionalnih računih turizem obravnava kot jasno opredeljeno zaključeno enoto, se v tem sistemu ne pojavlja nobena ekonomska kvantifikacija turistične dejavnosti (World Tourism Organization, 2001, str. 72). Temeljna problema, ki otežujeta ekonomsko kvantifikacijo turistične dejavnosti znotraj sistema nacionalnih računov, nastajata torej zaradi uporabe (za podrobnejšo razlago glej str. 20):

- a) koncepta proizvodnje Sistema nacionalnih računov iz leta 1993 (v nadaljevanju SNA93; *angl. System of National Accounts, 1993*) in Evropskega sistema računov iz leta 1995 (v nadaljevanju ESA95; *angl. European System of Accounts, 1995*) ter
- b) statističnih klasifikacij, ki izhajajo iz proizvodov oziroma dejavnosti.

Da bi lahko turizem ekonomsko merili in ga podrobno, t. j. s tabelami in agregati, tudi analizirali (s strani proizvodnje in potrošnje) ter na ta način prikazali povezavo turistične dejavnosti z drugimi dejavnostmi gospodarstva, je v prvi vrsti treba področju turizma določiti mesto kot gospodarski dejavnosti med drugimi proizvodnimi sektorji. Le tako bomo lahko račune za turizem uvrstili v sistem nacionalnih računov in dobili orodje za vse, ki oblikujejo javno in podjetniško politiko, po drugi strani pa ogrodje, ki usklajuje ter združuje večino sestavin sistema statistike turizma.

2.5 RAZISKOVANJA S PODROČJA STATISTIKE TURIZMA NA STATISTIČNEM URADU REPUBLIKE SLOVENIJE DANES

Primerjanje doseženih rezultatov s postavljenimi cilji razvoja turizma in z rezultati, ki jih dosejajo konkurenčne turistične države, je mogoče le na osnovi skrbno zbranih in strokovno obdelanih statističnih podatkov. Statistična raziskovanja turizma in gostinstva ne zajemajo kompleksnega pojava tega področja v širšem smislu; bolj ali manj ga osvetlijo oziroma prikažejo podrobno samo kakšen njegov del. Po drugi strani pa se področje turizma preučuje tudi v raziskavah, ki jim ni to glavna vsebinska skrb. Turizem se kot posebna oblika porabe v naši statistiki obravnava na področju porabe nasploh, zlasti pa osebne porabe prebivalstva. V pristojnost Banke Slovenije sodi mesečno evidentiranje in objavljanje podatkov o turističnem deviznem prilivu (ustvarijo ga tuji turisti in enodnevni obiskovalci, tranzitni potniki, tuji obiskovalci igralnic, tuji potniki, ki prihajajo v

Slovenijo po nakupih, itd.) in odlivu, ki je posledica porabe deviz državljanov Slovenije za turistična potovanja v tujini.

Nadaljevanje ponuja pregled statističnih raziskovanj s področja turizma, katerih izvajalec je SURS, njihov namen, vsebino ter metodologijo. Predstavljena bodo raziskovanja, ki se jih na SURS-u izvaja na Oddelku za statistiko turizma in informacijsko družbo (Sektor proizvodnih in storitvenih dejavnosti). Namen predstavitve raziskovanj je boljše spoznati statistično spremljanje turizma v okviru uradne statistike v Sloveniji v smislu razpoložljivosti podatkov, ki jih nudijo posamezna raziskovanja. Ob podrobnejšem poznavanju statističnih raziskovanj s področja turizma bo tudi ocena uporabnosti teh podatkov za razvoj sistema satelitskih računov za turizem, ki jo podajam na koncu diplomskega dela, bolj verodostojna.

Nekatere podatke s področja turizma in gostinstva se zbira na SURS-u tudi v okviru neturističnih statistik: podatke o gibanju cen v tej dejavnosti se zbira v okviru statistike cen, podatke o investicijah v to dejavnost pa v okviru statistike investicij. Podrobnejša obravnava teh bi bila za okvir diplomskega dela preobsežna, zato jih posebej ne predstavljam.

2.5.1 Mesečno poročilo o prihodih in prenočitvah turistov (Tu/M) – nastanitvena statistika

Mesečna nastanitvena statistika predstavlja na SURS-u najpomembnejši in najobsežnejši del statistike turizma. V raziskavi so zajeti vsi poslovni subjekti in zasebni sobodajalci, ki nudijo ali posredujejo nastanitvene zmogljivosti. Iz rezultatov raziskovanja izhajajo najpomembnejši podatki o turizmu v Sloveniji in so temeljni pokazatelj turističnega prometa in kot taki deležni širokega interesa javnosti.

Mesečno so uporabnikom na voljo podatki o razpoložljivih turističnih nastanitvenih zmogljivostih v Sloveniji, ki so izražene s številom sob in ležišč, ki se delijo na stalna in pomožna. Prav tako so mesečno na voljo podatki o številu turistov oziroma natančneje o prihodih turistov in njihovih prenočitvah. Podatki so prikazani po najrazličnejših kriterijih: po državah, od koder turisti prihajajo; po vrstah nastanitvenih obratov; po vrstah krajev; upravnih enotah; občinah; turističnih krajih in naseljih.

Turistične nastanitvene zmogljivosti so razporejene v vrste objektov po Pravilniku o merilih in načinu kategorizacije nastanitvenih obratov in marin (Ur. l. RS, št. 29/97 in 51/98) in skladno z Zakonom o gostinstvu (Ur. l. RS, št. 1/95, 40/99, 36/00 in 110/02). Vrste gostinskih nastanitvenih objektov so tako: *hoteli, moteli, penzioni, prenočišča, gostišča, apartmaji, kampi, turistične kmetije z nastanitvijo in sobodajalstvo*. Za vse te vrste gostinskih objektov je obvezno, da imajo za določeno vrsto ponudbe odločbo o kategorizaciji, kjer je z različnim številom zvezdic označena kakovost ponudbe po prej navedenem pravilniku (turistične kmetije so označene s številom jabolk). Nekategorizirani ali napačno kategorizirani nastanitveni gostinski objekti so razvrščeni v *druge gostinske nastanitvene objekte*. Poleg naštetih gostinskih nastanitvenih objektov, za katere je obvezna kategorizacija, zbira statistika turizma podatke še za nastanitvene objekte, ki niso razvrščeni v

kategorije po prej omenjenem pravilniku, t. j. *planinske domove in kočje, delavske počitniške domove, otroške in mladinske počitniške domove, druge domove inčasne nastanitvene zmogljivosti* (zmogljivosti študentskih domov in internatov, ki so med počitnicami na voljo turistom).

Mesečno raziskovanje turistične nastanitvene statistike je bilo prilagojeno zahtevam v uvodu omenjene evropske direktive, še zlasti na terminološkem področju. Tu je treba opozoriti na uporabo izraza »število prihodov turistov« in »število turistov«, saj pogosto prihaja do njune neustrezne uporabe. Prvi izraz je pravilen, medtem ko je drugi zavajajoč. Turisti se namreč ob prihodu registrirajo v vsakem nastanitvenem objektu, v katerem se nastanejo, zato se lahko zgodi, da so med svojim bivanjem registrirani večkrat. Prav zato je priporočljivo v primerjalnih analizah uporabljati natančnejše in bolj pravilne podatke o številu prenočitev.

2.5.2 Anketa o potovanjih domačega prebivalstva (Tu/Čap)

Anketo o potovanjih domačega prebivalstva se je na področju statistike turizma pričelo izvajati leta 2000. Podatki o turističnih potovanjih domačega prebivalstva so bili v preteklosti objavljeni na podlagi rezultatov Ankete o porabi v gospodinjstvih. Vendar so bili tako zbrani le osnovni podatki za obdobje enega leta, saj raziskovanje ni namenjeno preučevanju turizma in zato ni zagotavljalo dovolj podrobnih in natančnih podatkov o turističnih potovanjih domačega prebivalstva za potrebe in zahteve domačih uporabnikov ter zahtev, ki izhajajo iz evropske direktive za področje statistike turizma.

Namen četrletne ankete je pridobiti podatke o značilnostih potovanj domačega prebivalstva: zakaj, kam, za koliko časa, kdaj, kako prebivalci Slovenije odhajajo zdoma in koliko za to porabijo, pa tudi zakaj nikoli ne zapuščajo svojega doma. Tako se zbirajo podatki o poslovnih in zasebnih potovanjih, med katere uvrščamo tudi odhode v lastna počitniška bivališča ali k sorodnikom in prijateljem, če leti niso bili vsak konec tedna. Na ta način je namreč upoštevano temeljno načelo v definiciji turizma o običajnem okolju.

Anketo se izvaja po metodi telefonskega intervjuja. Vzorčni okvir predstavljajo telefonski naročniki na območju Slovenije. Enota opazovanja je član izbranega gospodinjstva, star 15 let ali več, izbran po metodi prvega rojstnega dne. V vzorcu je vsako četrletje zajetih 3000 telefonskih naročnikov, razen v vzorcu za zadnje četrletje, ki je podvojen.

2.5.3 Četrletno poročilo o obiskovalcih turističnih znamenitosti, igralnic in kopališč (Tu/ČI)

Z raziskovanjem se zbira podatke o obsegu in gibanju obiska v izbranih turistično zanimivih točkah (naravne, kulturne in zgodovinske znamenitosti), po pomembnejših kopališčih in v vseh registriranih igralnicah v Sloveniji. Število obiskovalcev se spremlja ločeno glede na rezidente Slovenije in obiskovalce iz tujine, poleg tega pa se v raziskovanju spremlja tudi dneve poslovanja (t. j. število dni, ko je bila enota na razpolago). Vsi ti podatki so na voljo četrletno, vendar enote prikažejo zahtevane podatke ločeno za posamezne mesece četrletja, kar omogoča proučevanje vpliva sezonskega

faktorja. Za posamezne turistične znamenitosti so na voljo individualni podatki, agregirano pa se objavlja podatke za igralnice, vrste kopališč ter muzeje in galerije⁹. Rezultati raziskovanja služijo kot dopolnilo obstoječe osnovne statistike turizma.

2.5.4 Letno poročilo o zmogljivosti in prometu v marinah (Tu-Marine)

Z raziskovanjem navtičnega turizma se pridobi podatke o številu marin ter o zmogljivostih in prometu v marinah na slovenski obali. V raziskovanje so vključene vse tri slovenske marine, ki posredujejo poleg podatkov o zmogljivosti marine tudi podatke o številu plovil po vrsti priveza, po vrsti plovil, po zastavi in velikosti plovila. Prav tako so v okviru tega raziskovanja enote do leta 2003 poročale podatke o številu oseb na prehodnih plovilih in njihovih prenočitvah ter o zasedenosti marin po mesecih, od leta 2003 dalje pa te podatke marine poročajo v okviru Mesečnega poročila o prihodih in prenočitvah turistov.

2.5.5 Letno poročilo o delu potovalnih agencij (Tu-Agen)

Raziskovanje spremlja dejavnosti slovenskih potovalnih agencij in temelji na njihovem popolnem zajetu. V raziskovanju sodelujejo poslovni subjekti in podružnice, ki opravljajo storitve potovalnih agencij v smislu organizacije potovanj. Podatkov pa ne poročajo tisti poslovni subjekti, katerih poslovna dejavnost je izključno posredovanje turističnih potovanj domačih organizatorjev (turistični agenti). Letni absolutni podatki pokažejo, koliko prebivalcev Slovenije so v lastnih aranžmajih na potovanja odpeljale domače potovalne agencije in kolikšno je bilo število njihovih prenočitev glede na ciljne države. Prikazani so tudi podatki o številu domačih turistov po mesecih odhoda ter število domačih izletnikov na enodnevnih izletih glede na tuje ciljne države in število teh v Sloveniji. Potovalne agencije posredujejo tudi podatke, koliko tujih turistov so iz določenih tujih držav pripeljale v Slovenijo in kolikokrat so ti v Sloveniji prenočili.

2.5.6 Anketa o tujih turistih v Republiki Sloveniji v poletni sezoni (Tu-Turisti)

Anketa o tujih turistih v Republiki Sloveniji v poletni sezoni spremlja socialno-demografske značilnosti tujih turistov, značilnosti njihovega prihoda in bivanja v Sloveniji (glavni razlog, motivi, način organizacije, čas odločitve, vir informacij o Sloveniji, ipd.), izdatke, ki so jih imeli za potovanje v Slovenijo in med bivanjem pri nas (tudi strukturo potrošnje) ter njihovo oceno bivanja in turistične ponudbe v Sloveniji (splošna ocena in ocena izbranih elementov turistične ponudbe).

Anketa se izvaja vsake 3 leta v Ljubljani, zdraviliških, obmorskih in gorskih krajih (v letu 2003 tudi v pomembnejših drugih turističnih krajih), in sicer v izbranih hotelih in kampih, v obdobju od začetka junija do konca septembra. Po vzorčnem načrtu je bilo za leto 2003 načrtovano, da bo anketa potekala v 103 prenočitvenih obratih, dejansko pa jih je sodelovalo 97.

⁹ Število poročevalskih enot v vzorcu niha po četrletjih zaradi sezonske narave delovanja nekaterih enot in sprotnega ažuriranja vzorca. V 4. četrletju leta 2004 je bilo v vzorcu 112 poročevalskih enot: 20 naravnih znamenitosti, kulturnih ali zgodovinskih objektov, 33 muzejev in galerij, 13 igralnic in 26 termalnih kopališč in 20 drugih kopališč.

Z velikim številom vključenih spremenljivk je raziskovanje namenjeno različnim uporabnikom: za vodenje tekoče poslovne politike, za dolgoročno načrtovanje, za strategijo elementov turističnega trga in za račun ekonomskih odnosov s tujino. Raziskovanje je eden izmed podatkovnih virov za postopke ocenjevanja in analizo prihodkov od mednarodnega receptivnega turizma (prihodki tujih turistov v državi) pri Banki Slovenije.

2.6 OCENA DOSEDANJEGA SPREMLJANJA URADNE STATISTIKE TURIZMA

V nadaljevanju obravnavam osnovne probleme statističnih raziskovanj s področja uradne statistike turizma in opozarjam na nekatere skupne splošne probleme statistike turizma ter s tem povezane razvojne naloge v prihodnosti.

a) Problematika raziskovanja Tu-M in razvojne naloge za prihodnost

Mednarodna primerljivost podatkov je mogoča le, če nacionalni statistični uradi uporabljajo enake definicije za posamezne vrste nastanitvenih zmogljivosti. Slovenska turistična nastanitvena statistika sicer pokriva vse zahteve evropske direktive za področje statistike turizma, manjše prilagoditve bi bile zaradi usklajenosti definicij z Eurostatom potrebne še pri razvrščanju turističnih nastanitvenih zmogljivosti. Problemi se pojavljajo pri turističnih kmetijah z nastanitvijo, saj jih evropska direktiva za področje statistike turizma uvršča med hotelske in podobne obrate. Podobni problemi se pojavljajo tudi z drugimi nastanitvenimi zmogljivostmi, kot so: planinski domovi, delavski počitniški domovi, otroški in mladinski počitniški domovi, drugi domovi inčasne nastanitvene zmogljivosti (npr. študentskih domov in internatov, ki so med počitnicami na voljo turistom, v EU ne poznajo).

Manjše prilagoditve bi bile potrebne tudi pri objavljanju podatkov o ležiščih, pri izračunavanju zasedenosti ležišč naj bi bila pravilneje upoštevana samo stalna ležišča.

Ker raziskava temelji na popolnem zajetu pojava, je treba nameniti posebno pozornost tudi ažuriranju adresarja poročevalskih enot, predvsem pri sobodajalstvu in turističnih kmetijah z nastanitvijo. Pričakovati je bilo, da bo adresar možno sproti dopolnjevati s podatki, ki naj bi jih Ministrstvo za gospodarstvo zbralo v enotnem registru nastanitvenih obratov in zasebnih sobodajalcev za celo Slovenijo, vendar je bil ta projekt odložen. Na SURS-u za razrešitev te problematike v prihodnje načrtujejo povezovanje z upravnimi enotami, kajti te imajo največ vpogleda, kaj se na njihovem območju dogaja.

b) Problematika raziskovanja Tu-ČI in razvojne naloge za prihodnost

Kakovost zbranih podatkov pri raziskovanju je vprašljiva, kajti opazovana populacija je relativno heterogena in ne razpolaga z enakovrednimi viri za poročanje podatkov. Vse poročevalske enote namreč ne zaračunavajo vstopnine, posledično pa s tem enote nimajo prilagojenih evidenc za statistično vodenje obiskanosti. Zato so podatki pogosto ocenjeni. V okviru te raziskave bi bilo smotno reševati tudi vprašanje statistike za kongresni turizem, čigar segment postaja v Sloveniji vse pomembnejši.

c) Problematika raziskovanja Tu-Čap in razvojne naloge za prihodnost

Ker se podatki o potovanjih domačega prebivalstva zbirajo s telefonsko, računalniško podprto metodo, postaja vedno večji problem stopnja odgovora. To je tudi problematika, s katero se soočajo vse telefonske ankete, in kateri bo nedvomno treba v prihodnje nameniti pozornost.

Anketa daje na agregatni ravni sicer dobre podatke, vendar je zaradi majhnosti vzorca za bolj razčlenjene podatke težko dobiti statistično zanesljive podatke. Po strokovnem mnenju SURS-a je anketni vzorec premajhen za objavo zanesljivih podatkov o turističnih potovanjih po državah. Za bolj zanesljivo oceno teh podatkov bi bilo potrebno povečati vzorec telefonskih naročnikov vsaj za dvakrat, da bi lahko podatke vsaj za prve tri najbolj obiskane države objavljali brez omejitev (SURS je povečanje anketnega vzorca predvidel po letu 2005). SURS namerava v anketo vključiti tudi vprašanja o izletniškem turizmu domačega prebivalstva v tujino, čigar segment je bil do leta 2000 že spremljan kot dopolnitev Ankete o porabi gospodinjstev, od leta 2000 pa se izletniškega turizma v okviru samostojnega raziskovanja o potovalnih navadah domačega prebivalstva ne spremlja več.

d) Problematika raziskovanja Tu-Turisti in razvojne naloge za prihodnost

Rezultati raziskovanja so v kombinaciji s podatki o prenočitvah tujih turistov vir za spremljanje turističnih prihodkov. Zato porabniki, predvsem Banka Slovenije, ugotavljajo, da nastaja v času med anketami (pogostost - 3 leta) prevelika praznina, ki zaradi zastarelosti zmanjšuje kakovost podatkov. Pogostost izvajanja ankete sama še ni tako moteča (podatke o potrošnji se da namreč prilagoditi z različnimi indeksi rasti cen), kot je moteča periodika. Za potrebe vključevanja podatkov o potrošnji v plačilno bilanco bi bilo potrebno spremljati strukturo potrošnje skozi celo leto, ne le od junija do septembra.

e) Problematika določitve turističnih krajev

Velik problem v statistiki turizma je tudi določitev turističnih krajev. Turistični kraji v Sloveniji imajo sicer po novem Zakonu o spodbujanju razvoja turizma (Ur. l. RS, št. 57/98 in 2/04) možnost, da pridobijo status turističnega kraja ali turističnega območja. Vendar ta možnost v praksi še ni zaživela, zato se še vedno uporabljajo statistične definicije pojma turistični kraj in statistična merila za razvrstitev krajev v določene vrste (Ljubljana, gorski, obmorski, zdraviliški, drugi turistični in drugi kraji). Po sedanjih kriterijih, ki jim sledi SURS, in so le-ti zelo ohlapni – med turistične kraje v Sloveniji tako rekoč sodijo vsi kraji, razen ekološko onesnaženih okolij.

Zato bi bilo zelo koristno, če bi se z ustreznimi predpisi in zakonodajo opredelilo tiste kraje v Sloveniji, ki so resnično zanimivi za domače in tuje turiste. Problematični so tudi kriteriji za določitev turističnih krajev v gorah, na morju in v t. i. drugih turističnih območjih. Na prvi pogled morda to, v kolikor gledamo s statističnega vidika, ni problematično. Kakor hitro pa bo sprejeta ustrežna zakonodaja (npr. davčna, vzpodbujevalna, itd.), ki bo primerljiva z razvitimi državami Evrope, kjer spodbujajo rast turističnih centrov, bo to v Sloveniji še kako pomembno.

f) Izdelava enotnega registra gostinskih obratov, sobodajalcev in turističnih kmetij

Register enot s področja turizma je osnova za statistično spremljanje turizma. Register nastanitvenih obratov bi bil lahko vir za izboljšanje poslovnega registra, saj se v slednjem dejavnosti nekaterih obratov zakrijejo pod nadrejeno dejavnostjo, na primer pod dejavnostjo zdravstva – zdraviliško zdravstvena dejavnost, ipd., medtem ko bi morali biti po Standardni klasifikaciji dejavnosti registrirani v skupinah 55.1 (Dejavnost hotelov in podobnih obratov) ali 55.2 (Dejavnost domov, kampov in drugih nastanitvenih obratov) (Standardna klasifikacija dejavnosti 2002, 2002, str. 151).

g) Problematika kvalitete poslovnega registra

Poleg težav, ki so povezane z bolj ali manj discipliniranim posredovanjem podatkov, obstaja tudi vprašanje zakonske urejenosti registra podjetij in prijavljanja njihovih dejavnosti. Veliko podjetij ima namreč prijavljeno dejavnost gostinstva in turističnega posredovanja kot stransko dejavnost, česar register ne beleži, čeprav se mnoga od teh podjetij dejansko vključujejo v turistično gospodarstvo.

h) Problematika spremljanja statistike izletniškega in tranzitnega turizma

Za statistično spremljanje turizma v Sloveniji je pomembno tudi dejstvo, da je po 1. maju 2004 na slovenskih mejah z Avstrijo, Italijo in Madžarsko ostala le še mejna policija, ki SURS-u posreduje podatke o številu domačih in tujih vozil ter potnikov, ki so prestopili mejo na mejnih prehodih s sosednjimi državami, članicami EU. Po letu 2007 pa se glede na Schengenski sporazum z mej z omenjenimi državami umakne tudi mejna policija. Tako bo oteženo spremljanje statistike mejnih prehodov po teh državah, ki so ključnega pomena za izračunavanje števila tujih enodnevnih obiskovalcev in tranzitnih potnikov, ki obišejo Slovenijo. Ti predstavljajo v Sloveniji ogromno tržišče. Tovrstne statistike v tujini običajno ne spadajo v okvir uradne statistike, saj niso zahtevane z evropsko direktivo za področje statistike turizma in jih tako izvajajo druge institucije. Število domačih enodnevnih obiskovalcev, ki potujejo v organizaciji slovenske potovalne agencije ali organizatorja potovanj, se sicer spremlja v raziskovanju Tu-Agen. Večji problem pa predstavlja ravno potrošnja enodnevnih obiskovalcev, saj tega zaenkrat nihče ne spremlja. V ta namen bo SURS preučil možnosti razširitve letnega raziskovanja Tu-Agen na četrtno periodiko izvajanja in možnost ponovne uvedbe letnega raziskovanja o finančnem poslovanju potovalnih agencij. Za rešitev omenjene problematike bo, kot že omenjeno, SURS tudi v četrtno Anketo o potovanjih domačega prebivalstva vključil vprašanja o izletništvu domačega prebivalstva v tujino, s tem pa bo pridobljena osnova za izračun turistične potrošnje v okviru tovrstnega področja turizma.

Vedno večja je tudi potreba po pridobitvi osnove za izračun števila in potrošnje tujih enodnevnih obiskovalcev v Sloveniji. Takšno anketo (Anketa o tujih potnikih v Republiki Sloveniji na cestnih mejnih prehodih) je SURS sicer že izvajal, zadnjo takšno leta 1997. Z uvajanjem te ankete je statistika turizma preučevala številčno razmerje med enodnevnimi obiskovalci, tranzitnimi potniki in turisti v skupni masi tujih obiskovalcev ter druge značilnosti tujkega izletniškega turizma v naši državi. SURS namerava pripraviti metodologijo in ponovno pričeti z izvajanjem takšne ankete do leta 2007.

3 UPORABNOST STATISTIČNIH PODATKOV ZA SPREMLJANJE TURIZMA PO METODOLOGIJI SATELITSKIH RAČUNOV ZA TURIZEM

Kot je bilo na kratko predstavljeno v poglavju 2.4, nacionalni računi kot integriran sistem prikaza ekonomskih dejavnosti temeljijo na konceptu proizvodnje po metodologiji SNA93 in ESA95, turizem pa je v osnovi opredeljen s konceptom potrošnje. Osnovni problem vključevanja turizma v sistem nacionalnih računov je v tem, da moramo izluščiti tiste dejavnosti, ki jih glede na namen porabe ustvarjenih dobrin ali storitev lahko označimo kot turistične. To pa je pravzaprav osnovna naloga t. i. satelitskih računov za turizem.

Turizem je v klasičnem sistemu nacionalnih računov razpoznaven le kot del agregata končne zasebne potrošnje na domačem teritoriju, in sicer kot končna poraba tujih rezidentnih gospodinjstev na domačem teritoriju in tudi kot del končne nacionalne porabe gospodinjstev, in sicer kot končna poraba rezidentnih gospodinjstev v tujini. Potovanja domačih rezidentov na domačem teritoriju in ustrezna poraba teh pa iz obravnavanih sistemov sploh niso razpoznavni, ker so vključeni v druge kategorije in agregate (Zager et al., 1994, str. 63).

Neustreznost klasičnega sistema nacionalnih računov za ekonomsko kvantifikacijo turizma se kaže tudi v tem, da omenjeni sistem zbira in ureja statistične podatke na osnovi statističnih klasifikacij in nomenklatur, katere izhajajo iz proizvodov oziroma dejavnosti. Turizem pa je pojav, ki ga po obsegu in strukturi definira povpraševanje. Z razvojem turizma je namreč turistično povpraševanje preraslo preproste storitve prevoza, prenočevanja in organizacije potovanja, zato imamo danes zelo raznoliko turistično povpraševanje, ki zahteva številne izdelke in storitve, ki jih proizvajajo različni gospodarski sektorji.

Zaradi te prepletenosti turizma z drugimi gospodarskimi sektorji je ustaljena statistična metodologija spremljanja gospodarskih – finančnih tokov, povezanih s turizmom, postajala vse manj zanesljiva in popolna in kot taka ni zmogla vzporedno slediti hitremu razvoju turizma. Državne uprave kot tudi turistična podjetja so tako ostajali prikrajšani za ključne podatke, potrebne za pripravo politik oziroma poslovnih strategij. Rezultat je bil tudi pomanjkanje družbene zavesti o pomenu turizma kot faktorja spodbujanja ekonomske rasti in zaposlovanja.

Te problematike so se zavedali tudi v WTO, kjer so skupaj z Organizacijo Združenih narodov (v nadaljevanju OZN), Organizacijo za ekonomsko sodelovanje in razvoj (v nadaljevanju OECD; *angl. Organisation for Economic Cooperation and Development*) in Eurostatom pristopili k izdelavi celovite metodologije spremljanja monetarnih tokov turističnega povpraševanja – t. i. satelitski računi za turizem.

Nadaljevanje poglavja je namenjeno predstavitvi metodologije satelitskih računov za turizem in njeni uporabnosti, pretežen poudarek pa je podan opisu razpoložljive podatkovne osnove v uradni statistiki v celoti osredotočila na stran turističnega povpraševanja.

3.1 PREDSTAVITEV SATELITSKIH RAČUNOV ZA TURIZEM

3.1.1 Opredelitev in razvoj satelitskih računov za turizem

Satelitski računi za turizem (v nadaljevanju TSA; *angl. Tourism Satellite Accounts*) pomenijo nov metodološki pristop za spremljanje in prikazovanje turistične dejavnosti, ki ga je priporočila UNSC. Namen TSA je oblikovati konsistenten sistem spremljanja razmerja med povpraševanjem in ponudbo proizvodov in storitev za turizem. Omogočajo povečanje analitskih zmogljivosti sistema nacionalnih računov za izbrana območja ter njihovo večjo prilagodljivost raznovrstnim potrebam, ne da bi s tem preobremenili oziroma kako drugače prizadeli obstoječi centralni sistem. Izraz *satelitski računi* so skovali v OZN in pomeni statistično merjenje velikosti sektorjev, ki so v nacionalnih računih zastopani oziroma niso določeni kot tradicionalni proizvodni sektorji. Pojem *satelitski* se nanaša na dejstvo, da so TSA nekakšen podaljšek ali dodatek okvirju sistema nacionalnih računov, znotraj tega pa se industrijske panoge razvrščajo po vrsticah in dobrine oziroma storitve po stolpcih. S TSA je turizem prvič obravnavan enakopravno z drugim gospodarstvom, saj je sorazmerno upoštevan vsak sektor, ki vsebuje komponento turizem.

WTO je na mednarodnem kongresu v Ottawi leta 1991 predstavila izhodišče za razvoj sistema TSA in izdala priporočila in napotke za definiranje posameznih ekonomskih aktivnosti turizma, pri čemer morajo države slediti standardom SNA93.

OECD je v 80. letih pričela razvijati metodologijo turističnih ekonomskih računov (*angl. Tourism Economic Accounts*) ter kasneje leta 1997 svojim članicam predložila prvi predlog sistema TSA. Nekaterе države so jih začele intenzivno razvijati, istočasno pa je OECD v sodelovanju z WTO in Eurostatom še naprej razvijala enotno metodologijo TSA.

Leta 2000 so tako Eurostat, OECD in WTO izdali skupni priročnik z metodologijo za izdelavo sistema TSA z naslovom *Priporočeni metodološki okvir* (RMF; *angl. Recommended Methodological Framework*), ki pomeni odločilen skupen korak k razvoju TSA. Ti so odvisni od razvoja in uporabe SNA93, saj so njegov podsistem, hkrati pa se z nadaljnjim delom pojavljajo nova vprašanja, ki jih je treba reševati in še naprej dopolnjevati sistem TSA. Leta 2000 je tudi UNSC sprejela metodologijo TSA, ki je tako postala skupno in univerzalno sredstvo za spremljanje turizma in njegovih učinkov na narodno gospodarstvo.

Eurostat je leta 2002 izdal še *Priročnik za uporabo in izdelavo sistema TSA* (*angl. European Implementation Manual on Tourism Satellite Accounts*), ki prinaša tehnična in operativna navodila, kako razviti in uporabiti celoto ali samo del metodologije glede na možnosti, ki obstajajo v posameznih državah. Tako je bil izdelan paket globalnih standardov in definicij za vrednotenje turističnega gospodarstva v smislu prispevka k bruto domačemu proizvodu, delovnih mest, investicij, davkov in vloge turizma v plačilni bilanci.

Glede na to, da je razvoj in uvedba metodologije sistema TSA dolgotrajno, naporno in drago delo, je Svetovni potovalni in turistični svet (v nadaljevanju WTTC; *angl. World Travel and Tourism*

Council) – globalna vodilna skupina strokovnjakov in mnenjskih vodij –, skupaj s strokovnjaki inštituta Svetovnega ekonomskega foruma (v nadaljevanju WEF; *ang. World Economic Forum*) razvil model simulacije TSA, najprej za ZDA in za več razvitih držav OECD, z različnimi, dokaj poenostavljenimi metodami pa tudi za številne druge države, med njimi tudi za Slovenijo. Danes so model WTTC dopolnili strokovnjaki Oxfordskega inštituta za ekonomske prognoze (OEF; *angl. Oxford Economic Forecasting*). Ta modelska metodologija je preprostejša in hitrejša, glavna prednost pa je v hitrem odzivu pri izračunavanju učinkov hitrih sprememb na turističnem tržišču, vendar je treba vedeti, da je ob šibkih predpostavkah modela in pri majhnih ekonomijah rezultat zelo vprašljiv. WTTC je s svojimi strokovnjaki izhajal iz dejstva, da za izdelavo TSA po metodologiji WTO ni na razpolago vseh podatkov, tako da je treba veliko podatkov oceniti, v končnem pa te ocene naj ne bi bistveno vplivale na oceno deleža turizma v narodnem gospodarstvu. Čeprav so po modelu WTTC izračuni glede na druge primerljive vire precejšeni, so konsistentni in dobro ponazorijo dimenzijo, ki jo predstavlja turizem v narodnem gospodarstvu in družbi ter razkorak med standardnim spremljanjem turizma na osnovi deleža gostinstva, hotelirstva in turističnega posredovanja v primerjavi s kompleksnim zajemanjem gospodarskih dejavnosti za potrebe turizma (Sirše, 2003, str. 11–13).

3.1.2 Namen in uporabnost satelitskih računov za turizem

TSA so kot statistično metodo spremljanja turistične dejavnosti pričeli razvijati, da bi (Sirše, 2003, str. 10):

- omogočili bolj kakovosten, natančen in verodostojen vpogled v vlogo turizma v narodnem gospodarstvu,
- omogočili primerjavo v času in mednarodno primerjavo na konsistentni metodološki osnovi,
- podali vpogled v strukturo proizvodnje dobrin in storitev za potrebe turističnega povpraševanja,
- izboljšali statistično spremljanje turizma, njegovih finančnih kazalcev in ekonomskih učinkov,
- prinesli uporabne informacije za turistična podjetja, ki bodo v pomoč pri oblikovanju celovite turistične ponudbe,
- pridobili zanesljivo sredstvo za načrtovanje učinkovite turistične politike,
- omogočili kakovostnejše načrtovanje in izvajanje regionalne politike razvoja turizma.

Namen razvijanja sistema TSA je v prvi vrsti zagotoviti temeljne makroekonomske agregate, s katerimi je mogoče izraziti obseg in ekonomski pomen turizma (prispevek v narodnem gospodarstvu), in na drugi strani izvedene makroekonomske agregate, kot so: podatki o obsegu delovne sile in kapitala za proizvodnjo za potrebe turizma, davčni prihodek, ki ga ustvari turistična dejavnost, ipd. Z uporabo sistema TSA pridobimo tudi podatke o številu dejavnosti, ki imajo posredno ali neposredno vlogo v turizmu, in seznam teh dejavnosti, podatke o vplivu turizma na plačilno bilanco ter druge potrebne podatke za izdelavo modela spremljanja in analize ekonomskih učinkov turizma na narodno gospodarstvo, t. i. turistični multiplikator¹⁰ (Sirše, 2003, str. 10).

¹⁰ Koeficient – multiplikator turistične potrošnje je pokazatelj števila obratov enote turistične potrošnje, ki jih ta enota naredi v neki državi (regiji) v enem letu pred svojim »odhodom« iz gospodarskega toka. Znotraj tega lahko izračunavamo različne multiplikatorje turistične potrošnje glede na posamezne makroekonomske agregate: *proizvodni multiplikator* (kaže, koliko enot bruto proizvodnje je treba proizvesti za eno enoto turistične (končne) potrošnje), *dohodkovni multiplikator* (kaže spremembo dodane vrednosti, potem ko je enota turistične potrošnje povzročila proizvodno dejavnost v narodnem gospodarstvu) in *multiplikator zaposlovanja*

Zelo pomembno dejstvo je, da se je doslej v mednarodnih statistikah turizma pozornost namenjala predvsem tujskemu turizmu in turističnemu deviznemu prilivu, s TSA pa je v svetovnem merilu prvič uvedeno tudi merjenje domačega turizma in zaposlovanja v turizmu.

3.1.2.1 Temeljni agregati

WTO predlaga izračunavanje naslednjih makroekonomskih agregatov, ki so ustrezni kazalci ekonomskega pomena turizma.

a) Interna oziroma notranja turistična potrošnja

Ker je turizem v osnovi kategorija povpraševanja ali, natančneje, kategorija potrošnje, so značilnosti obiskovalcev (potrošnikov) tiste, ki določajo, ali so izdatki potrošnje za proizvod povezani s turizmom ali ne. Zaradi tega je upravičeno, da agregatom, ki se osredotočajo na potrošnjo, pripišemo določen pomen. Ena izmed kategorij potrošnje, ki je predlagana kot temeljni agregat, je interna oziroma notranja turistična potrošnja, v gotovini in naravnih oblikah (*angl. Internal tourism consumption*). Ta celoviteje označuje pomen potrošnje obiskovalcev znotraj meja dane države ter obsega (World Tourism Organization, 2001a, str. 68):

- potrošnjo, ki jo povzročijo domači turisti v državi in
- potrošnjo, ki jo v državi povzročijo tuji turisti.

Glede na navedeni točki interna oziroma notranja turistična potrošnja lahko vključuje tudi uvožene dobrine in storitve, ki so prodane obiskovalcem doma.

b) Dodana vrednost turističnih dejavnosti

Dodana vrednost turističnih dejavnosti (*angl. Value Added of the Tourism industries*) je vsota celotne dodane vrednosti vseh za turizem značilnih proizvajalcev (ne glede na delež proizvodnje, ki je namenjen turistični potrošnji obiskovalcem) in ne upošteva učinka potrošnje obiskovalcev na druge proizvodne dejavnosti. Običajno se agregat uporablja za merjenje pomena proizvodnih dejavnosti, je pa precej neprimeren kazalec velikosti turizma v narodnem gospodarstvu (World Tourism Organization, 2001a, str. 57).

c) Dodana vrednost turizma

Dodana vrednost turizma (*angl. Tourism Value Added*) je definirana kot vrednost, ki jo v gospodarstvu ustvarijo turistična dejavnost in druge s turizmom povezane dejavnosti, ter je rezultat interne oziroma notranje turistične potrošnje. Vključuje delež dodane vrednosti vseh dejavnosti v procesu preskrbe dobrin in storitev obiskovalcem ali tretjim osebam v njihovo korist, pa naj pripadajo turistični dejavnosti ali ne. Če pojasnim na naslednjem primeru: dodana vrednost turističnih dejavnosti vključuje vso dodano vrednost, ki jo proizvedejo restavracije, medtem ko

(razmerje med številom vseh, posredno in neposredno, zaposlenih in številom neposredno zaposlenih, ki sodelujejo v proizvodnji za potrebe turizma).

dodana vrednost turizma vključuje dodano vrednost, ki jo proizvede postrežba obrokov obiskovalcem v restavracijah, izključuje pa dodano vrednost postreženih obrokov teh istih restavracij drugim rezidentom. Prav tako izključuje dodano vrednost restavracij v kateri drugi sekundarni aktivnosti (v primeru katering lokalnim podjetjem, najema prostorov tretjim osebam, itd.) in katerem drugem proizvodu, ki ni dostavljen obiskovalcem. Na drugi strani pa vključuje še ustrezno dodano vrednost v proizvodnji sekundarnih aktivnosti, sicer značilnih za turizem, a obenem del podjetij, katerih glavna dejavnost ni značilna za turizem. Dodano vrednost turizma lahko le ocenjujemo (World Tourism Organization, 2001a, str. 69–70).

d) Turistični bruto domači proizvod

Turistični bruto domači proizvod je vsota dodane vrednosti (v osnovnih cenah), ki jo ustvarijo turistične in druge s turizmom povezane dejavnosti, in je rezultat interne oziroma notranje turistične potrošnje. Agregat dobimo po naslednji formuli (World Tourism Organization, 2001a, str. 71–72):

$$\begin{aligned} & \text{Dodana vrednost turizma} \\ & + \text{neto davki na proizvode in davki na uvoz turistične potrošnje} \\ & = \text{turistični bruto domači proizvod} \end{aligned}$$

3.1.2.2 Drugi agregati

WTO poleg že naštetih temeljnih makroekonomskih agregatov predlaga tudi merjenje še naslednjih izvedenih makroekonomskih agregatov, katerih vsebino na kratko predstavljam v nadaljevanju:

- a) zaposlenost v turizmu,
- b) bruto investicije v osnovna sredstva v turizmu,
- c) turistična kolektivna potrošnja,
- d) celotno turistično povpraševanje.

a) Zaposlenost v turizmu

Če želimo oceniti zaposlenost, ki jo povzroči turistična potrošnja, bi morali tudi to zaposlenost razčleniti glede na zaposlenost v dejavnosti, specifični za turizem (dejavnost, značilna za turizem ali zgolj povezana z njim), in zaposlenost v dejavnosti, nespecifični za turizem. Ker je takšno oceno zaradi delnih in omejenih izkušenj težko doseči in upravičiti, naj bi se zaenkrat upoštevalo samo izračune zaposlenosti v turistični dejavnosti (nizu podjetij, katerih glavna proizvodna dejavnost je značilna za turizem) ter se pri tem uporabljalo dva kazalca: število delovnih mest in število zaposlenih oseb (World Tourism Organization, 2001a, str. 72–73).

b) Bruto investicije v osnovna sredstva v turizmu

Bruto investicije v osnovna sredstva lahko razčlenjujemo po različnih vidikih¹¹, zato so lahko, odvisno, na kaj se osredotočajo analize, izpeljani zelo različni agregati. Ocenjevanje tega agregata je predlagano le kot naloga, ki naj bi se jo razvijalci sistema TSA v prihodnosti lotili, trenutno pa za mednarodne primerjave ni predlagan noben poseben agregat (World Tourism Organization, 2001a, str. 73).

c) Turistična kolektivna potrošnja

Turistična kolektivna potrošnja je v širšem pomenu pojmovana kot turistično povpraševanje po netržnih skupnih dobrinah, ki jih zagotavlja država v okviru cele vrste storitev, te pa zagotavljajo osnovno zgradbo in organizacijo družbenega življenja.

Čeprav so kolektivne netržne storitve izključene iz potrošnje obiskovalca, to še ne pomeni, da merjenje izdatkov javne uprave na področjih, ki so povezana s turizmom (pri tržni promociji, informacijah, načrtovanju, nadziranju potrebnih investicij v turizmu, itd.), ni pomembno in da nima prostora pri merjenju agregatov, ki zadevajo gospodarski pomen turizma. Merjenje turistične kolektivne potrošnje je še toliko bolj pomembno zaradi vidne vloge javnega sektorja v mnogih državah pri skladnem razvoju turističnih dejavnosti. Kolektivne storitve se na področju turizma nanašajo na izdatke za zakonodajne predpise in ukrepe v turizmu, izdatke za pospeševanje turizma s strani državnih enot, sredstva za promocijo, izdatke za vzdrževanje javnih površin, spomenikov, ipd. ter na njihovo potrošnjo (World Tourism Organization, 2001a, str. 33).

Naštete kolektivne storitve so lahko organizirane na nacionalnem, regionalnem ali lokalnem nivoju. Vrednost teh različnih aktivnosti se lahko meri s proizvodnimi stroški (tako kot velja to za druge kolektivne netržne storitve) in je vrednost potrošnje po dogovoru enaka vrednosti proizvodnje. Vendar pa tudi pri merjenju tega agregata obstajajo le delne in omejene izkušnje, zato je ocena turistične kolektivne potrošnje poizkusnega značaja in se tega agregata zaenkrat ne bi uporabljalo za mednarodne primerjave (World Tourism Organization, 2001a, str. 73–74).

d) Celotno turistično povpraševanje

Agregat *interna oziroma notranja turistična potrošnja* bi lahko dopolnili z drugimi sestavinami končnega povpraševanja; priporočila predlagajo kot dodatni agregat *celotno turistično povpraševanje* kot seštevek:

- interne oziroma notranje turistične potrošnje,
- bruto investicij v osnovna sredstva v turizmu in

¹¹ Proizvedena nefinančna sredstva (*opredmetena osnovna sredstva* - kot so turistične nastanitvene zmogljivosti, drugi objekti in zgradbe, oprema potniškega prevoza, stroji in oprema - ter *neopredmetena osnovna sredstva*) in izboljšave zemljišč, uporabljenih v turistične namene. V analizo naj bi bila vključena tudi neproizvedena nefinančna sredstva (*neproizvedena opredmetena sredstva* - kot so zemljišča za gradnjo turističnih zgradb in objektov ter zemljišča za javno in privatno rekreacijo - in *neproizvedena neopredmetena sredstva* - kot so licenčne pravice, leasing dogovori in ostale prenosljive pogodbe ter pridobljeno dobroimetje - (World Tourism Organization, 2001a, str. 65).

- turistične kolektivne potrošnje.

Ker zaradi težav pri merjenju agregatov v zadnjih dveh alinejah (glej točko b) in c), na str. 25), natančnih definicij za oceno celotnega turističnega povpraševanja ni možno narediti, je njegova ocena preložena na čas, ko bo pridobljenih več izkušenj in opravljenih več metodoloških raziskav, predvsem na področju bruto investicij v osnovna sredstva v turizmu in turistične kolektivne potrošnje (World Tourism Organization, 2001a, str. 74).

3.1.3 Metodološka izhodišča in sestava tabel

Osnovna zgradba sistema TSA temelji na ekonomskem ravnotežju med turističnim povpraševanjem in turistično ponudbo v določenem časovnem obdobju. Metodološka osnova so definicije in klasifikacije, ki omogočajo izdelavo serije tabel, izpeljanih iz tabel ponudbe in porabe dobrin in storitev v SNA93¹², vsaka izmed teh tabel pa prikaže različen vidik turizma. Po metodologiji WTO in Eurostata so TSA sestavljeni iz desetih med seboj povezanih tabel, ki se še vedno razvijajo in dopolnjujejo. V prilogi zaradi obsežnosti vseh tabel prikazujem in opisujem le tri tabele sistema TSA¹³ (glej TSA tabelo 1, 2 in 4 v prilogi 3), ki so neposredno povezane s problematiko turistične potrošnje, katero obravnavam v točki 3.3.

Za predstavitev rezultatov raziskave o merjenju turistične potrošnje na turističnih kmetijah v Sloveniji sta namreč ključni prvi dve tabeli v sistemu TSA, zato ju bom na kratko predstavila. TSA tabela 1 in 2 prikazujeta izdatke obiskovalcev za končno potrošnjo (poraba proizvodov in storitev zaradi neposredne zadovoljitve potreb) v gotovini glede na različne vrste turizma po kategorijah proizvodov (World Tourism Organization, 2001a, str. 60):

- *TSA tabela 1* opisuje mednarodni receptivni turizem po proizvodih in kategorijah obiskovalcev,
- *TSA tabela 2* opisuje domači turizem po proizvodih in kategorijah obiskovalcev.

3.2 ANALIZA STATISTIČNE OSNOVE, POTREBNE ZA RAZVOJ TSA V SLOVENIJI

Mednarodni inštitut za turizem (MIT) je na osnovi javnega razpisa Konkurenčnost Slovenije 2001–2006 v letu 2001 pridobil v izdelavo projekt *Implementacija satelitskih računov za turizem v Sloveniji*¹⁴. Osnova za izdelavo pilotnih TSA v Sloveniji je bilo sodelovanje ključnih institucij, ki lahko zagotavljajo statistične podatke, strokovno znanje ter izkušnje. Tako so v projektu sodelovali SURS kot osrednja institucija s potrebnimi podatki, Banka Slovenije, Carinska uprava Republike Slovenije (CURS), gospodarska združenja z ekspertnim znanjem in sekundarnimi viri podatkov ter Ministrstvo za gospodarstvo kot naročnik projekta.

¹² Za ugotavljanje medsebojnih tokov blaga v turističnih in neturističnih dejavnostih sistem TSA uporablja metodologijo, po kateri se podatki o turističnem povpraševanju povezujejo s podatki o turistični ponudbi v določenem časovnem obdobju v input-output tabelah.

¹³ Več o preostalih tabelah v diplomskem delu: Alenka Černjač: *Satelitski računi za turizem*, 2003.

¹⁴ Več o tem v priložniku: Sirše et al.: *Satelitski računi za turizem v Sloveniji. Ocena ekonomskega obsega in pomena turizma v Sloveniji po metodologiji turističnih satelitskih računov*, 2004.

Časovno obdobje, za katerega so se pripravljali podatki in izračuni za pilotne TSA, je leto 2000. Leto 2000 je bilo zbrano zato, ker so za to leto izračunane tudi input-output tabele, SURS pa je v tem letu začel tudi z rednim izvajanjem Ankete o potovanjih domačega prebivalstva in ravno tako je izvedel Anketo o tujih turistih v Republiki Sloveniji v poletni sezoni.

Za analizo ekonomskih učinkov turizma so najprej potrebni podatki, s katerimi se čim bolj verodostojno in celovito zajame vrednost turistične potrošnje domačih in tujih obiskovalcev. Sledijo podatki, s katerimi se čim bolj zajame vrednost turistične ponudbe. Vir primarnih podatkov za razvijanje TSA so: statistični podatki iz sistema nacionalnih računov in statistika turizma; vire sekundarnih podatkov pa predstavljajo podatki iz plačilne bilance in ad hoc raziskave.

TSA, ki jih razvijajo WTO in OECD, izhajajo iz definicije turista. Ker pa je za Slovenijo glede na obseg potrošnje enodnevni obiskovalec enako pomemben kot turist, je pomembno, da koncept TSA izhaja iz širše definicije.

Zajemanje in urejanje statističnih podatkov turizma za potrebe TSA se razvršča v dva komplementarna pristopa, katera bomo sedaj podrobneje spoznali:

- pristop s strani povpraševanja (pridobimo podatke o turistični potrošnji),
- pristop s strani ponudbe (pridobimo podatke o turistični proizvodnji).

3.2.1 Statistika turističnega povpraševanja

Zaradi večsektorske prepletenosti turizma je treba upoštevati in meriti zlasti spremenljivke v zvezi s potrošnjo obiskovalcev, k merjenju turistične potrošnje je tako najbolje pristopiti s strani povpraševanja.

Po definiciji Hunzikerja in Krapfa (1942, str. 248) je *»turistično povpraševanje količina turističnih dobrin in storitev, ki jih je turist pripravljen potrošiti pri dani ravni cen in/ali pri danem stanju deviznih tečajev«*.

Za pristop k razvoju TSA s strani turističnega povpraševanja so za sestavo tabel potrebni:

- fizični kazalci (v glavnem podatki o turističnem obisku) in
- vrednostni kazalci (podatki o vrednosti turistične potrošnje).

3.2.1.1 Statistika turističnega obiska

Za izračun agregatov, povezanih s turistično potrošnjo, je bilo treba najprej pridobiti podatke o turističnem obisku naslednjih skupin obiskovalcev:

- domači turisti na potovanjih v Sloveniji,
- tuji turisti na potovanjih v Sloveniji,
- domači enodnevni obiskovalci v Sloveniji,
- tuji enodnevni obiskovalci v Sloveniji,
- tranzitni potniki prek Slovenije,

- domači turisti na potovanjih v tujino,
- domači enodnevni obiskovalci v tujini.

Če želimo celoviteje spoznati pomen domačega turizma v Sloveniji, potrebujemo poleg že razpoložljivih še podatke o poslovnih potovanjih (eno- in večdnevni) ter o potovanjih uslužbencev v javnem sektorju.

3.2.1.2 Statistika turistične potrošnje

Turistična potrošnja je osnovna kategorija pristopa povpraševanja in je hkrati osnova ocenjevanju ekonomskega pomena turizma. Glede na definicijo turistične potrošnje, ki sem jo podala v prvem poglavju diplomskega dela, vidimo, da ta presega nakupe obiskovalcev na potovanju; poleg potrošnje obiskovalcev za prosti čas, poslovne in druge turistične namene, obsega tudi izdatke za dobrine in storitve vseh drugih institucionalnih enot v korist obiskovalcev, vse nakupe v tistih primerih, kadar so denar ali finančna sredstva prenesena k obiskovalcem za financiranje njihovega potovanja, ter vse oblike transferjev in drugih transakcij v korist obiskovalcev, ki niso denar ali finančna sredstva, temveč dobrine in storitve (World Tourism Organization, 2001a, str. 23).

Turistično potrošnjo delimo na (Sirše, Zakotnik, 1999, str. 9–10):

- *individualno turistično potrošnjo*,
- *skupno turistično potrošnjo*.

Individualno turistično potrošnjo sestavljajo (Sirše, Zakotnik, 1999, str. 9–10):

- osebna potrošnja domačega prebivalstva (proporcionalni del nakupov trajnih potrošnih dobrin, nakupi netrajnih potrošnih dobrin in nakupi storitev),
- izdatki za poslovna potovanja v gospodarskem sektorju in vladnem (javnem) sektorju (izdatki, plačani s strani podjetij, države ali neprofitnih izvajalcev storitev gospodinjstvom¹⁵),
- potrošnja tujih obiskovalcev (izvoz dobrin in storitev),
- individualni izdatki države¹⁶.

Sirše in Zakotnikova med *skupno turistično potrošnjo* uvrščata (Sirše, Zakotnik, 1999, str. 9–10):

- individualno turistično potrošnjo,
- kolektivne izdatke države¹⁷ (proporcionalni del izdatkov za investicije v prometno infrastrukturo, zaščito spomenikov, ipd.),
- investicije v osnovna sredstva (zasebne investicije v osebni standard, javne gospodarske investicije, ipd.),

¹⁵ Neprofitni izvajalci storitev gospodinjstvom so sindikati, razna združenja, politične stranke, razni klubi, dobrodelne ustanove, organizacije za pomoč, ipd.

¹⁶ Individualni izdatki države so izdatki za njene netržne storitve države, kot so: izobraževanje, zdravstvo, socialno skrbstvo, kulturo, šport, itd., ter za njene tržne dobrine in storitve, kot so zdravila, storitve zdravilišč, itd. (Statistični letopis Republike Slovenije 2004, 2004, str. 466).

¹⁷ Kolektivni izdatki države so izdatki za upravne, administrativne, obrambne, ekonomske, razvojno-raziskovalne in druge skupne netržne storitve države (Statistični letopis Republike Slovenije 2004, 2004, str. 466).

- izvoz dobrin in storitev (izvoz potrošnih dobrin, namenjenih za končno potrošnjo obiskovalcev – obleka, bencin ter izvoz kapitalskih dobrin proizvajalcev za tipično turistično porabo).

Znotraj sistema TSA se, kot smo spoznali, izračunava tudi turistično kolektivno potrošnjo. Mesto v sistemu TSA pa je dobila tudi turistična kapitalna oziroma investicijska potrošnja (bruto investicije v osnovna sredstva¹⁸), katera je po SNA93 definirana kot »*neto vrednost nabave osnovnih sredstev rezidenčnih proizvajalcev v določenem časovnem obdobju, kateri so dodatno prišteta nekatera povečanja vrednosti neproizvedenih osnovnih sredstev, ki so posledica proizvodne dejavnosti proizvajalca ali institucionalne enote*« (World Tourism Organization, 2001a, str. 34). Pri tem so osnovna sredstva definirana kot »*opredmetena ali neopredmetena proizvedena sredstva, ki se v proizvodnem procesu uporabljajo večkrat ali nepretrgano dlje kot eno leto*« (World Tourism Organization, 2001a, str. 34). Za turizem je še posebej pomembna analiza bruto investicij v osnovna sredstva, saj je osnovna infrastruktura tista, ki določa naravo in intenzivnost tokov obiskovalcev. V sistemu TSA je namenjeno mesto tudi neproizvedenim opredmetenim sredstvom, kot so zemljišča, in določenim neproizvedenim neopredmetenim sredstvom, kot so blagovne znamke turistične dejavnosti, ki lajšajo in pospešujejo proizvodno dejavnost in lahko predstavljajo pomembno sestavino nefinančnega investiranja.

3.2.1.3 Kategorije turistične potrošnje

Pred pregledom možnih metod ugotavljanja turistične potrošnje podrobneje pogledimo njene kategorije in njihovo vsebino (World Tourism Organization, 2001a, str. 29–31):

- *Domača turistična potrošnja*. Potrošnja, ki jo povzročijo domači turisti znotraj meja države, kjer prebivajo. Ti nakupi lahko vključuje dobrine in storitve proizvedene izven države ali s strani nedržavljanov, vendar pa morajo biti prodane v domačem gospodarstvu (uvožene dobrine in storitve).
- *Turistična potrošnja mednarodnega emitivnega turizma*. Potrošnja, ki jo povzročijo domači turisti na potovanjih v tujini.
- *Turistična potrošnja mednarodnega receptivnega turizma* (tujska turistična potrošnja). Potrošnja, ki jo povzročijo tuji turisti, ki potujejo v ali pa znotraj dane države. Omejena je na nakupe od dobaviteljev – državljanov, nakupljene dobrine pa so lahko uvožene.
- *Interna oziroma notranja turistična potrošnja*. Potrošnja, ki je seštevek »domače turistične potrošnje« in »turistične potrošnje mednarodnega receptivnega turizma«.
- *Turistična interna oziroma notranja potrošnja*. Potrošnja, ki obsega »interno oziroma notranjo turistično potrošnjo« in domači del »turistične potrošnje mednarodnega emitivnega turizma«; vključuje torej celotno domačo turistično potrošnjo in turistično potrošnjo mednarodnega receptivnega turizma ter del turistične potrošnje mednarodnega emitivnega turizma, ki ustreza znesku za dobrine in storitve, ki jih dobavljajo državljani. Lahko vključuje uvožene dobrine in

¹⁸ Bruto investicije v osnovna sredstva so v grobem razvrščene na *investicije v kapacitete in programe, ki jih neposredno povezujemo z značilnimi turističnimi proizvodi* (hoteli, prevozna sredstva, zabavišča, ...), *investicije turistične dejavnosti v opredmetena osnovna sredstva, ki niso specifična za turizem*, so pa z njim povezana po svoji uporabnosti (npr. računalniški sistemi hotelov, pralnice, ...) in *infrastrukturne kapacitete* (letališča, ceste, parkirišča, parki, vodovodi, zdravstvene storitve, ipd.) (Sirše, 2003, str. 21).

storitve, ki so obiskovalcem prodane doma. Kadar merimo obseg turistične potrošnje, je to najpomembnejši kazalec, saj upošteva učinke vseh oblik turizma.

- *Nacionalna turistična potrošnja*. Potrošnja, ki vključuje »domačo turistično potrošnjo« in »turistično potrošnjo mednarodnega emitivnega turizma«; ti nakupi lahko vključujejo proizvedene dobrine in storitve v nacionalnem gospodarstvu ter uvožene dobrine, ki jih nabavijo dobavitelji – državljani te države, in tudi dobrine in storitve, ki jih nabavijo dobavitelji – nedržavljeni te države.
- *Mednarodna turistična potrošnja*. Potrošnja, ki vključuje »turistično potrošnjo mednarodnega receptivnega in emitivnega turizma«.

Iz tega pregleda in definicij kategorij turistične potrošnje zaključimo, da je osrednja kategorija za analizo ekonomskega vpliva turizma na narodno gospodarstvo in obravnavo znotraj sistema TSA *notranja turistična potrošnja*.

3.2.2 Statistika turistične ponudbe

Hunziker in Krapf (1942, str. 264) sta opredelila turistično ponudbo kot »*tisto količino turističnih dobrin in storitev, ki so jih ponudniki pripravljene prodati pri dani ravni cen in/ali pri danem stanju deviznih tečajev*«.

Planina (1997, str. 156–157) deli turistično ponudbo na:

- *primarno turistično ponudbo*, ki obsega tiste dobrine, ki niso proizvod dela ali ki jih človek ne more več proizvajati v enaki kakovosti in z enako uporabno vrednostjo (naravne dobrine: podnebje, gore, jezera, vrelci, itd. in antropogene dobrine: kulturni in zgodovinski spomeniki ter znamenitosti),
- *sekundarno turistično ponudbo*, ki zajema tiste turistične dobrine, ki so proizvod dela in jih človek ob drugih nespremenjenih okoliščinah še vedno lahko proizvaja v zahtevani kakovosti in z enako uporabno vrednostjo (infrastruktura ali temeljne naprave in objekti, ki jih turist uporablja samo posredno, sicer pa po njih ne povprašuje; objekti z njihovimi zmogljivostmi, kjer se proizvajajo proizvodi in ponujajo storitve, po katerih turisti neposredno povprašujejo, jih kupujejo ali vzamejo v najem; ter rezultati proizvodnje v teh obratih, t. j. blago ali storitve v različnih dejavnostih, na primer v agencijah, trgovinah, itd., ki jih turisti kupujejo in porabijo).

Ker je turizem prepleten s številnimi dejavnostmi, moramo najprej prepoznati dobrine, storitve ter dejavnosti, povezane s turizmom, skupaj pa te komponente predstavljajo osrednji del analize turistične ponudbe.

Glede na turistično potrošnjo je razvrstitev proizvodov (t. j. dobrin in storitev) naslednja:

- *proizvodi, specifični za turizem (angl. tourism specific products)*,
- *proizvodi, značilni za turizem (angl. tourism characteristic products)* so proizvodi, ki so tipični za turizem in jih brez turizma ne bi bilo oziroma bi bili v znatno manjšem obsegu,

- *proizvodi, povezani s turizmom (angl. tourism connected products)*, ki so prav tako potrebni za turizem, vendar so namenjeni tudi za drugo potrošnjo, so sicer identificirani kot specifični v dani državi, vendar njihova lastnost ni priznana na svetovni ravni,
- *proizvodi, nespecifični za turizem (angl. tourism non specific products)*.

V prvem koraku pristopa k izdelavi sistema TSA s strani ponudbe moramo določiti proizvode glede na zgornjo razvrstitev. Velja, da gre pri določanju natančne meje med proizvodi, značilnimi za turizem, in proizvodi, povezanimi s turizmom, za precej ohlapne kriterije, prav tako pa je meja med njimi odvisna tudi od gospodarske organiziranosti v državi in od namena TSA. Zaradi lažjega identificiranja proizvodov, specifičnih za turizem in ustrezne mednarodne primerljivosti, je bil oblikovan začasen seznam proizvodov, značilnih za turizem (TSA/TCP¹⁹). Seznam je namenjen kot pomoč; vsaka država naj bi pri razvoju lastnega seznama proizvodov, specifičnih za turizem, izbrala proizvode iz tega seznama, hkrati pa bi svoj seznam prilagodila specifičnim potrebam turističnega povpraševanja in statistični infrastrukturi svoje države.

Proizvodi, značilni za turizem, so v okviru proizvodov, specifičnih za turizem, tista osnova, na kateri temelji sestava tabel sistema TSA, glavne kategorije teh pa so po TSA/TCP (glej tabele 1, 2 in 4 v prilogi 3):

- nastanitvene storitve,
- storitve strežbe hrane in pijače,
- storitve potniškega prevoza,
- turistične agencije, organizatorji potovanja in storitve turističnega vodenja,
- kulturne storitve,
- storitve rekreacije in drugega razvedrila,
- raznovrstne turistične storitve.

V naslednjem koraku pa je treba iz pregleda in opredelitve značilnih in povezanih dobrin in storitev za potrebe turizma prevesti te dobrine in storitve v:

- *turistično specifične aktivnosti oziroma dejavnosti (angl. tourism specific activities)*,
- *turistično značilne aktivnosti oziroma dejavnosti (TCA²⁰; angl. tourism characteristic activities)*: proizvodne aktivnosti, katerih del glavne proizvodnje so proizvodi, značilni za turizem,
- *aktivnosti oziroma dejavnosti, ki so s turizmom bolj ali manj povezane (angl. tourism connected activities)*: proizvodne aktivnosti, ki proizvajajo proizvode, povezane s turizmom in so lastne vsaki državi ter naj bi bile predstavljene ločeno,
- *nespecifične aktivnosti oziroma dejavnosti (angl. non specific activities)*.

¹⁹ TSA/TCP (TCP; *angl. Tourism Characteristic Products*) je seznam proizvodov, značilnih za turizem, in ustreza začasemu seznamu proizvodov, specifičnih za turizem, ter kaže skupine proizvodov, ki so bolj ali manj povezane s turizmom. Seznam je v glavnem nastal na podlagi klasifikacije CPC Rev. 1, CPA (Klasifikacija proizvodov po dejavnostih; *angl. Classification of Products by Activity*), in klasifikacije COICOP (Klasifikacija individualne potrošnje po namenu; *angl. Classification of Individual Consumption by Purpose*).

²⁰ TCA - Tourism Characteristic Activities. TSA/TCA je seznam aktivnosti oziroma dejavnosti, značilnih za turizem, in ustreza začasemu seznamu aktivnosti oziroma dejavnosti, specifičnih za turizem, ter kaže skupine dejavnosti, ki so bolj ali manj povezane s turizmom (več o tem v prilogi 4).

Ker se glede na namen diplomskega dela osredotočam na statistiko turistične potrošnje, TSA pa so mnogo obsežnejša metodologija, sem v tem delu poglavja zaradi celovitosti na kratko predstavila le nekaj ključnih definicij za razumevanje turistične ponudbe. Širša razlaga analize turistične ponudbe in ocena razpoložljivosti podatkov iz uradne statistike je v prilogi (glej prilogo 4).

3.2.3 Metodologija in ocenjevanje turistične potrošnje v Sloveniji za leto 2000

V posameznih državah (predvsem v geografsko velikih ali prostorsko izoliranih - na primer na otokih) je turistično potrošnjo dokaj lahko izmeriti. Precej težje pa je to v Sloveniji zaradi geografske majhnosti nacionalne ekonomije, poleg tega pa je še ob stacionarnem turizmu zelo močno razvito izletništvo (tako tujski receptivni kot domači izletniški turizem), nakupovanje, obisk igralnic in trgovin ter prireditev, zelo izraziti pa so tudi tranzitni turistični tokovi. Zato so morala biti našeta področja turizma dodatni predmet analize turistične potrošnje za potrebe sistema TSA v Sloveniji za leto 2000.

3.2.3.1 Prikaz osnovnih metod ocenjevanja turistične potrošnje v Sloveniji za leto 2000

Glede na ugotovljeno razpoložljivost podatkov iz uradne statistike so bile za ocenjevanje potrošnje domačih in tujih turistov ter enodnevnih obiskovalcev v osnovi izbrane tri različne metode:

- *prva metoda*: ugotavljanje turistične potrošnje na osnovi razpoložljivih podatkov uradne statistike,
- *druga metoda*: uporaba dodatnih podatkov, zbranih s terenskimi raziskavami, in drugih sekundarnih (nestatističnih) virov podatkov,
- *tretja metoda*: uporaba t. i. zrcalnih slik: glede na obveznost o poročanju podatkov nacionalnih statističnih uradov Eurostatu so od leta 2005 dalje na voljo tudi podatki, koliko Slovencev je potovalo in prenočilo v državah EU, in podatki o številu turističnih potovanj državljanov EU v Slovenijo.

Pri ocenjevanju turistične potrošnje v Sloveniji za leto 2000 je bila potem, ko so bili pregledani vsi viri uradne statistike, najpomembnejša druga metoda ocenjevanja turistične potrošnje. Izbrana so bila področja turizma, za katere uradna statistika ne zagotavlja ustreznih virov podatkov. Kot specifičnost v pogledu spremljanja turističnih tokov ali zaradi pomembnega deleža v celotnem slovenskem turističnem prometu so bila tako dodatno spremljana naslednja področja:

- gornišstvo in alpinizem – planinski domovi in kočje,
- zdraviliški turizem,
- turistične kmetije,
- področje sekundarnih domov,
- igralniški turizem,
- zimski turizem – smučišča,
- nakupovanje,
- prostocarinske prodajalne,
- naravne, kulturne in zgodovinske znamenitosti,

- romarska središča,
- obiski prireditelj,
- tranzitni turizem,
- poslovna potovanja, turistična kolektivna potrošnja in kapitalska oziroma investicijska potrošnja.

Podrobneje predstavljam metodologijo in rezultate ocenjevanja turistične potrošnje na področju turističnih kmetij v Sloveniji, pri katerem sem neposredno tudi sodelovala.

3.3 OCENA TURISTIČNE POTROŠNJE NA TURISTIČNIH KMETIJAH V SLOVENIJI ZA LETO 2000

3.3.1 Cilji in namen ocenjevanja turistične potrošnje na turističnih kmetijah

Turistična dejavnost na kmetijah ima v Sloveniji dolgo tradicijo in je danes vsekakor najpomembnejša dopolnilna dejavnost na kmetijah. Zametki podeželskega turizma v Sloveniji segajo že pred drugo svetovno vojno, ko so kmetje oddajali sobe turistom. Ko se je povpraševanje po možnostih preživljanja počitnic na kmetijah povečalo, so kmetje poleg prenočišč začeli nuditi tudi hrano. Danes kmetje s turizmom pridobivajo dodatni dohodek in s tem izboljšujejo svoj ekonomski položaj. S tem se ohranja tudi naseljenost in urejenost kmetij in podeželja. Po izkušnjah v deželah srednje Evrope turizem kot dopolnilna dejavnost na kmetijah v mnogih uspešnih primerih sčasoma preraste v glavno dejavnost. Tako nastanejo manjši turistični obrati penzijskega tipa, ki postanejo prava jedra turističnega razvoja na območju.

V okviru razvoja podeželja ima kmečki turizem vse večje možnosti nadaljnega razvoja, ker so ljudje spremenili način izrabe dopusta, radi hodijo v naravo ter iščejo možnosti rekreacije in doživetij, želijo pa tudi zdravo ekološko neoporečno ponudbo hrane in pijače. Poleg preživljanja počitnic v miru si ljudje želijo tudi spoznati kraj, kjer so gostje: naravne, kulturne in zgodovinske znamenitosti, šege in navade gostoljubnih podeželskih ljudi, ipd. Ker je merjenje množičnosti pojava in obsega turistične potrošnje v tovrstnih nastanitvenih zmogljivostih zaradi tega še toliko večjega pomena za celotno turistično gospodarstvo, v nadaljevanju poskušam ovrednotiti ta pomen.

Kmečki turizem je oblika turistične ponudbe, ki je povezana s kmetijsko dejavnostjo in ki vključuje v svoji turistični ponudbi prenočišče, hrano, različne dodatne dejavnosti, povezane s kmetijstvom (možnost soudeležbe pri kmečkih opravilih), ter posebne oblike rekreacije (kolesarjenje, jahanje, ribarjenje, ...) (Šauperl, 2000, str. 15–16).

Ena izmed oblik turistične ponudbe na kmetijah je *stacionarni kmečki turizem*, pri katerem je gostom skozi daljše obdobje treba nuditi kompleksno turistično storitev in jih pri tem tudi bolj ali manj intenzivno vključiti v življenjski utrip kmetij. Tovrstne kmetije v nadaljevanju poimenujem kot turistične kmetije z nastanitvijo. Zelo pogosta oblika turizma na kmetijah je tudi *izletniški kmečki turizem*, kjer kmetije ponujajo gostom le domačo hrano in pijačo. *Vinotoč in osmica*, kot

tretja oblika turistične ponudbe na kmetijah, pa sta obliki strežbe in prodaje lastnega vina in drugih doma pridelanih pijač ter ponudbe hladnega prigrizka, domačega kruha in peciva.

Z raziskavo sem želela oceniti potrošnjo turistov in enodnevnih obiskovalcev znotraj posamezne vrste turistične kmetije. Osredotočila sem se na turistično potrošnjo, ustvarjeno neposredno v nastanitvenem objektu, predvsem zaradi tega, da se izognem morebitnemu podvajanju, ki bi se lahko pojavilo v primeru, ko bi bili upoštevani tudi izdatki za prevoz, rekreativne dejavnosti ter izdatki za ogled kulturnih, naravnih in zgodovinskih znamenitosti. Temeljni namen mojega preučevanja je vrednostno oceniti prispevek turistične potrošnje, ki ga doda turistična dejavnost na kmetijah k vrednosti notranje turistične potrošnje v Sloveniji. S tem bo tudi vzpostavljen natančnejši vpogled v pomen tega področja turizma, saj ga uradna statistika turizma zaradi do sedaj nepopolnega zajetja turističnih kmetij za potrebe TSA ne more celovito podati.

V analizo turistične potrošnje na turističnih kmetijah sem vključila kvalitativne in kvantitativne metode preučevanja. Pregledala sem temeljne vire podatkov v različnih publikacijah SURS-a in druge dostopne vire podatkov na internetu. Organizirana pa je bila tudi delavnica, kjer je potekala diskusija o načinih pridobitve ustreznih podatkov in tovrstni problematiki.

Obseg turistične potrošnje obiskovalcev na turističnih kmetijah bo podan v zaključku tega poglavja, kjer bodo predstavljeni rezultati raziskave, v prvih dveh tabelah sistema TSA:

- *TSA tabela 1*: Turistična potrošnja mednarodnega receptivnega turizma po proizvodih in kategorijah obiskovalcev,
- *TSA tabela 2*: Domača turistična potrošnja po proizvodih in kategorijah obiskovalcev.

3.3.2 Pregled razpoložljivosti podatkov v uradni statistiki turizma

Pri ocenjevanju turistične potrošnje na turističnih kmetijah sem se osredotočila na leto 2000, zato ker se tudi pilotna izvedba TSA nanaša na to leto. Ker za leto 2000 statistika turizma v okviru turistične nastanitvene statistike ne razpolaga z ustreznimi podatki, sem se odločila, da zaradi delne primerjave na tem mestu predstavim znotraj nastanitvene statistike tudi podatke za leto 2001.

Kot osnovni vir informacij pri ocenjevanju turistične potrošnje na turističnih kmetijah sem uporabila podatke iz naslednjih dveh virov:

- iz Mesečnega poročila o prihodih in prenočitvah turistov (nastanitvena statistika) – 2001 in
- iz Ankete o potovanjih domačega prebivalstva – 2000.

Rezultate Mesečnega poročila o prihodih in prenočitvah turistov sem uporabila za pridobitev podatkov o nastanitvenih zmogljivostih in obsegu turističnega prometa domačih in tujih turistov na turističnih kmetijah z nastanitvijo.

Naj izpostavim, da je SURS zmogljivosti in turistični promet na turističnih kmetijah z nastanitvijo, do vključno leta 2000, prikazoval skupaj z zasebnimi turističnimi sobami. Turističnega prometa in zmogljivosti izletniških kmetij in vinotočev pa statistika turizma ne beleži.

Tabela 2: Razpoložljivi podatki uradne statistike turizma za področje turističnih kmetij z nastanitvijo v Sloveniji

<i>Podatki po Mesečnem poročilu o prihodih in prenočitvah turistov, 2001</i>					<i>Podatki po Anketi o potovanjih domačega prebivalstva, 2000</i>		
		nastanitvene zmogljivosti skupaj	turistične kmetije v Sloveniji	turistične kmetije v Sloveniji (v %)	nastanitvene zmogljivosti skupaj		turistične kmetije v Sloveniji (v %)
					v Sloveniji in tujini	v Sloveniji	
<i>nastanitvene zmogljivosti*</i>	<i>sobe</i>	30.086	443	1,4	-	-	-
	<i>ležišča</i>	79.893	1.097	1,4	-	-	-
<i>prihodi turistov</i>	<i>skupaj</i>	2.085.722	10.174	0,5			
	<i>domači</i>	867.001	5.818	0,7	-	-	-
	<i>tuji</i>	1.218.721	4.356	0,4	-	-	-
<i>prenočitve turistov</i>	<i>skupaj</i>	7.129.602	32.307	0,5			
	<i>domači</i>	3.316.125	18.736	0,6	16.429.990	6.220.527	0,7
	<i>tuji</i>	3.813.477	13.571	0,4	-	-	-
<i>zasebna potovanja domačih turistov</i>		-	-	-	3.745.880	2.129.431	0,5
<i>povprečni dnevni izdatek na domačega turista (v SIT) ²¹</i>		-	-	-	5.303	4.090	7.135

Opomba: * Podatki za ležišče in sobe se nanašajo na 31. avgust. Podatek zajema stalna in pomožna ležišča skupaj.
- Ni zajeto.

Vir: Letni pregled turizma 2001, 2003, str. 49–59; Anketa o turističnih potovanjih domačega prebivalstva 2000, 2001, str. 30–45, 63.

Kot je razvidno iz tabele 2, je SURS v letu 2001 na turističnih kmetijah z nastanitvijo zabeležil podatek o 32.307 ustvarjenih prenočitvah turistov, kar predstavlja 0,5 % vseh prenočitev turistov v Sloveniji. Iz tabele tudi ugotovimo, da med domačimi in tujimi turisti ni razlike v pogostosti obiska turističnih kmetij z nastanitvijo. Podatki o številu tovrstnih nastanitvenih zmogljivosti za leto 2001 niso bili objavljeni, zato sem v tabelo dodala še podatke o številu sob in ležišč. Ti pa prikažejo, da je bilo v letu 2001 na turističnih kmetijah z nastanitvijo na voljo 1,4 % vseh razpoložljivih turističnih ležišč v Sloveniji.

Na drugi strani pa rezultati Ankete o potovanjih domačega prebivalstva kažejo, da je domače prebivalstvo na zasebnih potovanjih ustvarilo 16.429.990 prenočitev, od tega 6.220.527 prenočitev v Sloveniji. Vidimo torej, da gre za precejšnjo razliko v številu med omenjenima raziskovanjema, četudi del razlike pripišemo časovni neprimerljivosti. Odstopanje v vrednosti števila prenočitev pa je poleg tega pripisati tudi metodologiji Ankete o potovanjih domačega prebivalstva²².

²¹ V te izdatke so vključeni potni stroški, stroški za hrano in pijačo, nakupe, izlete in zabavo (izdatki, ki so nastali pred - morebitni nakup hrane, pijače, fotofilma, med in po odhodu in se nanašajo izključno na potovanje).

²² V Anketi o potovanjih domačega prebivalstva se spremlja tudi odhode prebivalcev Slovenije v lastna počitniška bivališča (sekundarni domovi) ter obiske pri prijateljih in sorodnikih (z najmanj eno prenočitvijo).

Predstavljeni podatki tako opozarjajo, da so obstoječi viri, s katerimi razpolaga uradna statistika turizma, nezadovoljivi za spremljanje turistične dejavnosti na turističnih kmetijah po metodologiji TSA. SURS glede na predhodne ugotovitve spremlja zgolj fizične kazalce, kot so nastanitvene zmogljivosti, število prihodov domačih in tujih turistov ter število njihovih prenočitev. Podatkov o številu enodnevnih obiskovalcev na turističnih kmetijah z nastanitvijo, izletniških kmetijah in vinotočih ter osmicah pa SURS ne spremlja.

Ker je dnevni (izletniški) turizem za slovenski turizem velikega pomena, je bilo zato kot kvalitativna in kvantitativna dopolnitev podatkov uradne statistike turizma še toliko pomembneje izvesti raziskavo, katere namen je bil zbrati manjkajoče podatke za oceno turistične potrošnje na turističnih kmetijah v Slovenijo, izvedbo te pa predstavljam v delu poglavja, ki sledi.

3.3.3 Izvedba in opis raziskave

3.3.3.1 Vsebinska priprava za zbiranje podatkov

Za izvedbo samostojne raziskave je bilo potrebno najprej jasno definirati posamezne spremenljivke in v skladu s tem sestaviti ustrezna navodila za poročevalske enote. Osnovni pojmi, vključeni v raziskavo, so bili naslednji: število turistov in enodnevnih obiskovalcev, število prenočitev, število ležišč (stalna in pomožna ležišča) in sedežev (notranji in zunanji sedeži) ter povprečni dnevni izdatek na turista oziroma enodnevnega obiskovalca.

Pri ugotavljanju turistične potrošnje smo se omejili na zajemanje tiste turistične potrošnje, ki je bila ustvarjena neposredno na turistični kmetiji. Povprečno dnevno potrošnjo na turista smo opredelili kot tisto, ki »zajema izdatke, ki jih turist nameni za prenočevanje, prehrano in pijačo ter dodatno ponudbo na turistični kmetiji (izposoja športnih rekvizitov, nakup kmetijskih pridelkov, ipd.)«. Povprečno potrošnjo na enodnevnega obiskovalca pa smo opredelili kot tisto, ki »zajema izdatke, ki jih enodnevni obiskovalec nameni za prehrano in pijačo ter dodatno ponudbo na turistični kmetiji z nastanitvijo, izletniški kmetiji in vinotoču ter osmici (izposoja športnih rekvizitov, nakup kmetijskih pridelkov, ipd.); na vinotoču in osmici pa tudi izdatek, ki ga enodnevni obiskovalec nameni za nakup vina, spominkov, ipd.«.

V definicijo povprečne dnevne potrošnje obiskovalcev zaradi morebitnega podvajanja niso bili vključeni izdatki turistov in enodnevnih obiskovalcev za prevoz²³ in izdatki za ogled prireditev ter naravnih, kulturnih in zgodovinskih znamenitosti²⁴. Že v naprej pa je bila tudi izpeljana predpostavka, da turisti ne odidejo na turistično kmetijo z nastanitvijo v organizaciji turistične agencije ali organizatorja potovanj, temveč v lastni organizaciji.

Na osnovi prej omenjenih opredelitev smo sestavili operativne tabele kot osnovo za zbiranje podatkov.

²³ Potrošnja, ki se nanaša na prevoz, je v sistemu tabel TSA v celoti zajeta pri potrošnji tranzitnih potnikov.

²⁴ Potrošnja, ki se nanaša na področje kulture, je v sistemu tabel TSA v celoti zajeta pri področju kulture znotraj potrošnje enodnevnih obiskovalcev, ker je bilo to področje turizma predmet dodatne terenske raziskave.

3.3.3.2 Potek in metoda zbiranja podatkov

Zbiranje podatkov je potekalo v treh korakih:

- a) Korak 1: Identificiranje ustreznih poročevalskih enot za posredovanje podatkov.
- b) Korak 2: Razpošiljanje pripravljenih operativnih tabel identificiranim poročevalskim enotam.
- c) Korak 3: Vodenje delavnice.

a) Korak 1: Identificiranje ustreznih poročevalskih enot za posredovanje podatkov

V Sloveniji je osem območnih Kmetijsko gozdarskih zavodov (občine, ki jih pokriva posamezni območni Kmetijsko gozdarski zavod, so navedene v prilogi 5):

- Kmetijsko gozdarski zavod Celje,
- Kmetijsko gozdarski zavod Ljubljana,
- Kmetijsko gozdarski zavod Kranj,
- Kmetijsko gozdarski zavod Maribor,
- Kmetijsko gozdarski zavod Murska Sobota,
- Kmetijsko gozdarski zavod Nova Gorica,
- Kmetijsko gozdarski zavod Novo mesto in
- Kmetijsko gozdarski zavod Ptuj.

Na Kmetijsko gozdarskih zavodih (v nadaljevanju KGZ) po področnih enotah Kmetijsko svetovalne službe so zaposleni svetovalci za kmečko družino in dopolnilne dejavnosti, ki skrbijo za pomoč kmetom pri razvoju te dejavnosti, kot na primer: pri zakonodaji, pripravi poslovnih načrtov, dvigu kakovosti storitev, razvoju ponudbe, izobraževanju kmetov za to dejavnost, ipd. Njihovo delo je tudi zbiranje in spremljanje zasedenosti na posameznih turističnih kmetijah za potrebe SURS-a in Združenja turističnih kmetij Slovenije. Ti svetovalci so bili izbrani za najbolj verodostojen vir informacij za to proučevano področje, prav tako pa imajo tudi veliko strokovnega znanja pri zbiranju potrebnih podatkov za to področje turizma.

Ministrstvo za kmetijstvo, gozdarstvo in prehrano od junija 2003 tudi že v celoti vodi evidenco turističnih kmetij v Sloveniji, v kateri so zajete tiste turistične kmetije, ki imajo turistično dejavnost registrirano kot dopolnilno dejavnost na kmetiji. Zaradi sprotnega dopolnjevanja te evidence za potrebe raziskave nisem mogla pridobiti natančnih podatkov o številu turističnih kmetij v Sloveniji leta 2000²⁵. Vzpostavljen register turističnih kmetij pa je od sedaj naprej vsekakor zelo koristen vir za vsako nadaljnje preučevanja obsega turistične dejavnosti na slovenskih kmetijah.

b) Korak 2: Razpošiljanje pripravljenih operativnih tabel identificiranim subjektom

Svetovalcem na osmih območnih Kmetijsko gozdarskih zavodih so bile posredovane operativne tabele.

²⁵ Po podatkih Ministrstva za kmetijstvo, gozdarstvo in prehrano je trenutno v registru 420 turističnih kmetij, od tega 138 kmetij z nastanitvijo, 252 izletniških kmetij, 74 vinotočov in 21 osmic. SURS pa je v letu 2004 znotraj turistične nastanitvene statistike spremljal podatke o številu turistov in njihovih prenočitvah 36 turističnih kmetij z nastanitvijo.

c) Korak 3: Vodenje delavnice

Zaradi dodatnih pojasnil k iskanim spremenljivkam je bila organizirana tudi delavnica, kjer so bili prisotni predstavniki posameznih KGZ, predstavnik Združenja turističnih kmetij Slovenije in predstavnik – nosilec dejavnosti turistične kmetije. Na delavnici so bili posredovani predvsem podatki o fizičnih kazalcih, težave pa so svetovalci imeli pri ocenjevanju turistične potrošnje. Zato je bila potrebna dodatna raziskava po metodi intervjuja z nosilcem dejavnosti na turistični kmetiji, ki so jo prek telefona izvedli kar svetovalci sami, in sicer vsak za svoje območje oziroma regijo.

V vzorec je bilo znotraj posamezne vrste turistične kmetije vključeno 10 % turističnih kmetij v regiji, ki imajo registrirano dopolnilno dejavnost. Vzorčenje je bilo prilagojeno tudi glede na to, da so turistične kmetije po kakovosti ponudbe in simbolično kategorizirane s številom jabolk – sorazmerno je bilo vzorčenje opravljeno glede na delež, ki ga posamezna kategorija turistične kmetije predstavlja v celotnem številu turističnih kmetij v regiji, ki jo pokriva posamezni KGZ.

3.3.4 Predstavitev pridobljenih rezultatov

Na osnovi pridobljenih podatkov sem ocenila število ležišč, število sedežev, število turistov in njihovih prenočitev ter število enodnevnih obiskovalcev na turističnih kmetijah v Sloveniji. Oceno povprečnega dnevnega izdatka na turista na turistični kmetiji v Sloveniji sem pridobila na podlagi metode tehtane aritmetične sredine povprečnih dnevnih izdatkov na turista po območnih KGZ, kjer sem pri tehtanju upoštevala število prenočitev turistov na turističnih kmetijah z nastanitvijo na območju posameznega KGZ. Skupno aritmetično sredino sem izračunala po obrazcu:

$$\bar{X} = \frac{\sum_{i=1}^n X_i * N_i}{\sum_{i=1}^n N_i}$$

kjer je:

\bar{X} ... tehtana aritmetična sredina povprečnih dnevnih izdatkov na turista,

X_i ... povprečni dnevni izdatek na turista na območju i-te KGZ,

N_i ... število prenočitev turistov na območju i-te KGZ,

$i = 1, n =$ število KGZ.

Ocena povprečnega izdatka na enodnevnega obiskovalca na turistični kmetiji v Sloveniji je prav tako temeljila na metodi tehtane aritmetične sredine povprečnih izdatkov na enodnevnega obiskovalca po območnih KGZ, kjer pa sem pri tehtanju upoštevala število enodnevnih obiskovalcev na turističnih kmetijah na območju posameznega KGZ po obrazcu:

$$\bar{X} = \frac{\sum_{i=1}^n X_i * N_i}{\sum_{i=1}^n N_i}$$

kjer je:

\bar{X} ... tehtana aritmetična sredina povprečnih izdatkov na enodnevnega obiskovalca,

X_i ... povprečni izdatek na enodnevne obiskovalca na območju i-te KGZ,

N_i ... število enodnevnih obiskovalcev na območju i-te KGZ,

$i = 1, n =$ število KGZ.

Stopnja odgovora območnih KGZ je bila za posamezne vrste turistične kmetije v raziskovanju naslednja:

- turistične kmetije z nastanitvijo: 75,0 % (podatke je posredovalo šest KGZ od skupno osmih),
- izletniške turistične kmetije: 75,0 % (podatke je posredovalo šest KGZ od skupno osmih),
- vinotoči in osmice: 62,5 % (podatke je posredovalo pet KGZ od skupno osmih).

Tabela 3: Ocena nastanitvenih zmogljivosti, turističnega prometa in povprečnega dnevnega izdatka na obiskovalca na turističnih kmetijah, Slovenija, 2000

			turistične kmetije z nastanitvijo	izletniške turistične kmetije	vinotoči in osmice
			A	B	C
1	turistične kmetije		108	219	81
2	ležišča		1.318	-	-
3	sedeži		3.339	11.729	3.812
4	turisti	skupaj	14.922		
5		domači	11.371	-	-
6		tuji	3.551	-	-
7	prenočitve turistov	skupaj	74.302		
8		domači	57.054	-	-
9		tuji	17.248	-	-
10	povprečni dnevni izdatek na turista (v SIT)	domači	4.765	-	-
11		tuji	4.882	-	-
12	enodnevni obiskovalci	skupaj	206.809	677.528	242.687
13		domači	158.297	605.197	232.550
14		tuji	48.512	72.331	10.137
15	povprečni izdatek na enodnevne obiskovalca (v SIT)	domači	1.302	1.624	1.094
16		tuji	1.305	1.195	1.200

Opombe: - Ni zajeto.

Vir: Območni Kmetijsko gozdarski zavodi in lastni izračuni.

Tabela 4: Ocena potrošnje turistov in enodnevnih obiskovalcev na turističnih kmetijah, Slovenija, 2000

a	potrošnja turistov na turističnih kmetijah v Sloveniji
a1	potrošnja domačih turistov = $A8 \times A10 = 271.862.310$ tolarjev
a2	potrošnja tujih turistov = $A9 \times A11 = 84.204.736$ tolarjev
a3	potrošnja turistov skupaj = $a1 + a2 = 356.067.046$ tolarjev
b	potrošnja enodnevnih obiskovalcev na turističnih kmetijah v Sloveniji
b1	potrošnja enodnevnih obiskovalcev na turističnih kmetijah z nastanitvijo
b1.1	potrošnja domačih enodnevnih obiskovalcev = $A13 \times A15 = 206.102.694$ tolarjev
b1.2	potrošnja tujih enodnevnih obiskovalcev = $A14 \times A16 = 63.308.160$ tolarjev
b2	potrošnja enodnevnih obiskovalcev na izletniških turističnih kmetij
b2.1	potrošnja domačih enodnevnih obiskovalcev = $B13 \times B15 = 982.839.928$ tolarjev
b2.2	potrošnja tujih enodnevnih obiskovalcev ²⁶ = $B14 \times B16 = 86.435.545$ tolarjev
b.3	potrošnja enodnevnih obiskovalcev na vinotočih in osmicah
b3.1	potrošnja domačih enodnevnih obiskovalcev = $C13 \times C15 = 254.409.700$ tolarjev
b3.2	potrošnja tujih enodnevnih obiskovalcev ²⁷ = $C14 \times C16 = 12.164.400$ tolarjev
b4	potrošnja domačih enodnevnih obiskovalcev skupaj = $b1.1 + b2.1 + b3.1 = 1.443.352.322$ tolarjev
b5	potrošnja tujih enodnevnih obiskovalcev skupaj = $b1.2 + b2.2 + b3.2 = 161.908.105$ tolarjev
b6	potrošnja enodnevnih obiskovalcev skupaj = $b4 + b5 = 1.605.260.427$ tolarjev
c	potrošnja obiskovalcev na turističnih kmetijah v Sloveniji = $a3 + b6 = 1.961.327.473$ tolarjev

Vir: Območni Kmetijsko gozdarski zavodi in lastni izračuni.

Pri podatkih prikazanih v tabeli 3, na str. 39, in tabeli 4 je glede na stopnjo odgovora KGZ potrebno upoštevati določeno podcenjenost podatkov o turistični potrošnji v Sloveniji. Na Združenju turističnih kmetij Slovenije nisem mogla pridobiti natančne podatke o številu turističnih kmetij v Sloveniji v letu 2000, zaradi tega nisem mogla rezultatov raziskave popraviti z ustreznim faktorjem in ustrezno prenesti podatkov na celotno populacijo turističnih kmetij na območju osmih KGZ v Sloveniji. Vendar na Združenju turističnih kmetij Slovenije kljub temu ocenjujejo, da se je število turističnih kmetij v Sloveniji leta 2000 realno gibalo okoli 408, tako da je ocena števila turističnih kmetij dokaj natančna.

Določena ne celovitost prikaza obsega turistične dejavnosti na kmetijah je tudi odraz tega, da so ponudniki turizma na turističnih kmetijah različno registrirani. Nekateri imajo svojo dejavnost

²⁶ Podatke je posredovalo šest KGZ, vendar vsi KGZ niso poročali podatke za vse iskane spremenljivke. Tako sem manjkajoče absolutne podatke (število sedežev in število enodnevnih obiskovalcev) popravila z ustreznim faktorjem, katerega sem pridobila po naslednji metodi: število izletniških turističnih kmetij na območju vseh šestih KGZ sem delila s seštevkom izletniških turističnih kmetij na območjih tistih KGZ, ki so sicer posredovali podatek o številu tovrstnih turističnih kmetij na svojem območju, niso pa posredovali določenega drugega podatka. Pri čemer sem, glede na to, da eden izmed KGZ ni posredoval podatka o povprečnem izdatku na tujega enodnevnega obiskovalca, medtem ko je posredoval podatek o obiskanosti le-teh, oceno potrošnje tujih in domačih enodnevnih obiskovalcev te vrste turistične kmetije popravila z istim faktorjem.

²⁷ Pri čemer sem prav tako, glede na to, da eden izmed KGZ ni posredoval podatka o povprečnem izdatku na tujega enodnevnega obiskovalca, medtem ko je posredoval podatek o številu tujih enodnevnih obiskovalcev, oceno potrošnje tujih in domačih enodnevnih obiskovalcev vinotočev in osmic popravila po isti metodi kot pri izletniških turističnih kmetijah.

registrirano kot s.p. (samostojni podjetnik), d.o.o (družba z omejeno odgovornostjo) ali sobodajalstvo (nekateri podatke o tistih, ki so registrirani kot s.p. ali d.o.o beleži SURS pri raziskovanjih statistike gostinstva). V raziskavi pa so bile upoštevane samo tiste turistične kmetije z nastanitvijo, ki imajo svojo dejavnost pri upravni enoti registrirano kot dopolnilno dejavnost. Ob vsem tem pa ne smemo prezreti določenega obsega sive ekonomije na tem področju.

Za oblikovanje TSA tabele 1 *Turistična potrošnja mednarodnega receptivnega turizma po proizvodih in kategorijah obiskovalcev (izdatki obiskovalcev za končno potrošnjo v gotovini – v neto vrednosti)* ter TSA tabele 2 *Domača turistična potrošnja po proizvodih in vrstah obiskovalcev – državljanov (izdatki obiskovalcev za končno potrošnjo v gotovini – v neto vrednosti)* moramo potrošnjo domačih in tujih turistov ter potrošnjo domačih in tujih enodnevnih obiskovalcev razčleniti po posameznih skupinah proizvodov. Struktura turistične potrošnje, ki jo prikazujem v nadaljevanju, je bila za Slovenijo v letu 2000 ocenjena oziroma prilagojena glede na podatke o ponudbi za potrebe turizma iz sistema nacionalnih računov in na strukturo potrošnje po Anketi o tujih turistih v Republiki Sloveniji v poletni sezoni leta 2000.

Tabela 5: Struktura potrošnje obiskovalcev turističnih kmetij po posameznih proizvodih, Slovenija, 2000

	proizvodi	strukturni delež (v %) ²⁸	
		enodnevni obiskovalci	turisti
A.	<i>specifični proizvodi</i>	96,0 %	79,1 %
A.1	<i>značilni proizvodi</i>		
1.	<i>nastanitvene storitve</i>	-	45,0 %
2.	<i>storitve strežbe hrane in pijače</i>	86,0 %	23,1 %
3.	<i>storitve rekreacije in drugega razvedrila</i> ²⁹	10,0 %	11,0 %
B.	<i>nespecifični proizvodi</i> ³⁰	4,0 %	20,9 %

Opombe: - Ni zajeto.

Vir: Anketa o tujih turistih v Republiki Sloveniji v poletni sezoni 2000, 2001, str. 113; Interno gradivo Mednarodnega inštituta za turizem in lastni izračuni.

Na osnovi strukture turistične potrošnje v tabeli 5 in ocene turistične potrošnje na turističnih kmetijah v Sloveniji v tabeli 4 (glej tabelo 4, str. 40) v nadaljevanju prikazujem oblikovanje TSA tabele 1 in TSA tabele 2.

²⁸ Za tuje in domače obiskovalce so bili predpostavljeni isti deleži.

²⁹ Na primer izposoja športnih rekvizitov, jahanje ter dodatna tovrstna ponudba na turistični kmetiji.

³⁰ Na primer nakup kmetijskih pridelkov ter drugih izdelkov, ki sodijo v ponudbo na turistični kmetiji.

Tabela 6: TSA tabela 1 - Turistična potrošnja mednarodnega receptivnega turizma po proizvodih in kategorijah obiskovalcev (izdatki obiskovalcev za končno potrošnjo v gotovini) - v neto vrednosti, v SIT, Slovenija, 2000

	proizvodi	enodnevni obiskovalci	turisti	vsi obiskovalci
A.	<i>specifični proizvodi</i>	155.431.781	66.605.946	222.037.727
A.1	<i>značilni proizvodi</i>			
1.	<i>nastanitvene storitve</i>			
1.1	<i>hotelske in druge nastanitvene storitve</i>	-	37.892.131	37.892.131
2.	<i>storitve strežbe hrane in pijače</i>	139.240.970	19.451.294	158.692.264
3.	<i>storitve rekreacije in drugega razvedrila</i>	16.190.811	9.262.521	25.453.332
B.	<i>nespecifični proizvodi</i>	6.476.324	17.598.790	24.075.114
	SKUPAJ	161.908.105	84.204.736	246.112.841

Opombe: - Ni zajeto.

Vir: Anketa o tujih turistih v Republiki Sloveniji v poletni sezoni 2000, 2001, str. 113; Interno gradivo Mednarodnega inštituta za turizem in lastni izračuni.

Tabela 7: TSA tabela 2 - Domača turistična potrošnja³¹ po proizvodih in kategorijah obiskovalcev (izdatki obiskovalcev za končno potrošnjo v gotovini) - v neto vrednosti, v SIT, Slovenija, 2000

	proizvodi	enodnevni obiskovalci	turisti	vsi obiskovalci
A.	<i>specifični proizvodi</i>	1.385.618.229	215.043.087	1.600.661.316
A.1	<i>značilni proizvodi</i>			
1.	<i>nastanitvene storitve</i>			
1.1	<i>hotelske in druge nastanitvene storitve</i>	-	122.338.040	122.338.040
2.	<i>storitve strežbe hrane in pijače</i>	1.241.282.997	62.800.194	1.304.083.191
3.	<i>storitve rekreacije in drugega razvedrila</i>	144.335.232	29.904.854	174.240.086
B.	<i>nespecifični proizvodi</i>	57.734.093	56.819.223	114.553.316
	SKUPAJ	1.443.352.322	271.862.310	1.715.214.632

Opombe: - Ni zajeto.

Vir: Anketa o tujih turistih v Republiki Sloveniji v poletni sezoni 2000, 2001, str. 113; Interno gradivo Mednarodnega inštituta za turizem in lastni izračuni.

³¹ TSA tabela 2, ki prikazuje domačo turistično potrošnjo, mora vključevati tudi turistično potrošnjo, ki je nastala v Sloveniji kot posledica potovanja bodisi pred odhodom ali po prihodu domačih turistov, ki potujejo v tujino. Slednja pri razvijanju pilotnih TSA v Sloveniji ni bila upoštevana, pri oceni domače turistične potrošnje je bila upoštevana zgolj marža turističnih agencij in organizatorjev potovanj, s katerimi potujejo domači turisti v tujino. Prav tako je temu primerna tudi ocena notranje turistične potrošnje v Sloveniji. Glede na to je v okviru ocenjevanja turistične potrošnje na turističnih kmetijah v Sloveniji v tabeli 6 upoštevana zgolj potrošnja obiskovalcev na turističnih kmetijah v Sloveniji.

Glede na pridobljene podatke, zbrane v tem diplomskem delu, in glede na podatke, zbrane v priročniku (Sirše et al., 2004, str. 67), ugotavljam, da je potrošnja tujih in domačih obiskovalcev na turističnih kmetijah v Sloveniji v letu 2000 predstavljala 0,6 % vrednosti agregata *notranja turistična potrošnja*. K celotni vrednosti turistične potrošnje, ustvarjene na teh turističnih kmetijah, so največ prispevali enodnevni obiskovalci (81,8 %), kar kaže na močno prisotnost izletniškega turizma na turističnih kmetijah v Sloveniji. Turistične kmetije so v letu 2000 v večini obiskovali domači enodnevni obiskovalci in ustvarili 89,9 % celotne potrošnje enodnevnih obiskovalcev. Na osnovi zbranih podatkov lahko oblikujemo tudi oceno povprečne letne turistične potrošnje po posameznih vrstah turistične kmetije v Sloveniji:

- turistične kmetije z nastanitvijo: 5.791.462 tolarjev,
- izletniške turistične kmetije: 4.882.536 tolarjev,
- vinotoči in osmice: 3.291.038 tolarjev.

Ti podatki opozarjajo, da turistična dejavnost na kmetijah nikakor ni ekonomsko nepomemben del prihodka turističnih kmetij. Nedvomno je smotrno glede na ugotovljen pomen turistične dejavnosti na kmetijah le-to še podrobneje in kakovostneje obdelati in pripraviti metodologijo za redno zajemanje podatkov o turističnem obisku, nočitvah in turistični potrošnji znotraj teh turističnih nastanitvenih zmogljivosti, ko se bodo kontinuirano pripravljali satelitski računi za turizem. Kot pomemben dopolnilen vir za natančnejše ugotavljanje števila turističnih kmetij v Sloveniji pa bo v prihodnje tudi že vzpostavljena evidenca turističnih kmetij, ki jo vodi Ministrstvo za kmetijstvo, gozdarstvo in prehrano.

SKLEP

Turizem in z njim povezano gospodarstvo vsake države ima interes, da natančno spremlja, kaj se v državi in njeni okolici oziroma na njenih mejah dogaja na področju mednarodnih potovanj in turizma. Razvojni trendi v svetu dokazujejo, da je turizem izredno dinamična dejavnost sodobnega gospodarstva in družbe, ki dosega visoko stopnjo rasti, njegove vplive pa je vse bolj občutiti v celotnem narodnem gospodarstvu. Zato dobiva statistika turizma vse večji pomen, saj odraža raven razvitosti države, ne samo z ugotovljeno velikostjo posameznih pojavov, temveč tudi z metodami zbiranja, ažurnostjo, točnostjo, natančnostjo in celovitostjo posredovanih podatkov. Zbiranje tovrstnih podatkov in izračunavanje statističnih parametrov pa so osnova za načrtovanje razvoja turistične ponudbe na regionalni in nacionalni ravni.

Izhodišče diplomskega dela je temeljilo na splošnem in strokovnem mnenju v turizmu in v Sloveniji nasploh, da turističnih tokov in ekonomske dimenzije turizma v okviru slovenskega gospodarstva ne spremljamo strokovno ustrezno, da so podatki o turističnih tokovih in ekonomskih učinkih turizma nezadovoljivi in nepopolni in da je na osnovi takšnih podatkov pomen turizma v slovenskem gospodarstvu podcenjen. Zato se je tudi Slovenija odločila za pilotno uvedbo kompleksne, tudi še nepopolnoma razvite metodologije satelitskih računov za turizem, s katerimi so bili najprej izračunani makroekonomski agregati za leto 2000.

Osnovni pogoj za uvedbo sistema TSA je obstoj dobre statistične podlage. V diplomskem delu sem si kot temeljno nalogo zastavila prikaz uradne statistike turizma kot osnove za razvoj in uvedbo TSA. Statistika turizma namreč skupaj z nacionalnimi računi predstavlja najpomembnejši informacijski sistem za izpolnjevanje tabel v sistemu TSA. Naj na tem mestu podam oceno uporabnosti podatkov statistike turizma za potrebe sistema TSA.

Iz rednega statističnega spremljanja in raziskav, ki jih izvaja SURS znotraj statistike turizma, se pridobi neposredno zelo veliko podatkov, vezanih na obisk turistov (število prihodov in število prenočitev), saj so ti fizični tokovi spremljani kakovostno. Pomanjkljivosti v razpoložljivih podatkih se kažejo na področjih predvsem naslednjih skupin obiskovalcev, za katere je treba pridobiti podatke s posrednimi metodami in ocenjevanjem:

- domači turisti, ki so prenočevali v lastnih počitniških prebivališčih,
- domači in tuji enodnevni obiskovalci v Sloveniji,
- domači turisti na potovanjih v tujini,
- domači enodnevni obiskovalci v tujini.

SURS turistične potrošnje ne spremlja neposredno. Turistična potrošnja mednarodnega receptivnega turizma je posredno zajeta v Anketi o tujih turistih v Republiki Sloveniji v poletni sezoni, domača turistična potrošnja pa v Anketi o potovanjih domačega prebivalstva. Nekaj izdatkov za turistično potrošnjo rezidentov Slovenije doma in v tujini se lahko posredno oceni iz podatkov o sredstvih gospodinjestev in njihovih nakupih glede na namen v Anketi o porabi gospodinjestev, ki sicer ni v domeni statistike turizma. Na področju spremljanja turistične potrošnje mednarodnega receptivnega turizma se spoprimemo s problematiko zajemanja podatkov o obsegu turistične potrošnje enodnevnih obiskovalcev. Problematično je tudi ocenjevanje turistične potrošnje tranzitnih potnikov. Prav tako v uradni statistiki turizma ni razvite ustrezne metodologije sistematičnega zbiranja podatkov o potrošnji domačih obiskovalcev doma in v tujini. V prvem primeru gre za večji obseg izletniškega turizma, bivanja v počitniških domovih (sindikalski in mladinski domovi), pri sorodnikih in prijateljih ter v sekundarnih domovih, v drugem primeru pa gre za velik delež individualnih potovanj v tujino (poleg potovanj v organizaciji potovalnih agencij in organizatorjev potovanj), kar otežuje merjenje njihove potrošnje v tujini.

Kljub navedenemu ugotavljam, da SURS za potrebe sistema TSA spremlja turizem na splošno dovolj dobro. Lahko rečemo, da navkljub specifičnostim slovenskega turizma obstaja kakovostna statistika za pilotno razvijanje sistema TSA, saj tudi za takšna področja turizma za umestitev v sistem TSA obstajajo osnove ali drugi sekundarni podatkovni viri. Pri pilotnem uvajanju TSA v Sloveniji se je to tudi pokazalo. Hkrati se je s tem dobro pokazalo, na katerih področjih slovenskega turizma uradna statistika turizma beleži pomanjkljivosti v razpoložljivih podatkih, katera področja podatkovno pokriva delno in katera sploh ne pokriva. Posebej problematično je prav področje izletniškega turizma, ki ga SURS za zdaj ne spremlja ustrezno, vendar so bila pri razvoju sistema TSA za takšna problematična področja opravljena dodatna terenska raziskovanja. Ta raziskovanja so pripomogla tudi k temu, da se izognemo morebitni podcenjenosti podatkov uradne statistike turizma, zmeraj aktualni sivi ekonomiji, nenazadnje pa tudi podajo vpogled v potrebne izboljšave raziskovanj v domeni statistike turizma. Enega takšnih specifičnih področij

slovenskega turizma – turistično dejavnost na kmetijah, kjer je bilo opravljeno dodatno raziskovanje, sem v diplomskem delu vzela pod drobnogled in predstavila rezultate raziskave. Podobne raziskave lahko vnaprej podajo smernice za povečevanje kakovosti podatkov statistike turizma, ko ocenimo kakovost podatkov s tem, da analiziramo razlike med podatki, ki jih podajo takšne raziskave s podatki uradne statistike. Ker je turizem kompleksen pojav, rešitve statistike turizma vsekakor ne morejo biti trajne, temveč je njihovo nenehno dopolnjevanje in izpopolnjevanje nekaj povsem običajnega. Zato sem pri posameznih raziskovanjih statistike turizma opredelila nekatera odprta vprašanja ter že načrtovane ali potrebne razvojne naloge v prihodnosti, ki bodo še dodatno izboljšala statistiko turizma kot podatkovni vir za izdelavo tabel v sistemu TSA. Tu imam v mislih predvsem boljše statistično spremljanje izletniškega turizma.

Pilotni projekt TSA se je z izračuni in ocenami ekonomskega obsega turističnega gospodarstva dokončal januarja leta 2005. Vsako nadaljnje razvijanje TSA in izračunavanje temeljnih in izvedenih agregatov bo bolj natančno skupaj z izpopolnjenimi metodami in z vsemi elementi za uspešno in enakopravno mednarodno primerljivost.

LITERATURA

1. Cvikl Helena, Fabjan Ilonka: Uporaba metod v sektorskih analizah – Sodobne statistične metode spremljanja turistične dejavnosti. Ekonomsko–poslovna fakulteta Maribor.
[URL: http://epfold.uni-mb.si/mag/2_konferenca/fabjan.pdf], 15.12.2004.
2. Černjač Alenka: Satelitski računi za turizem. Diplomsko delo. Ljubljana : Ekonomska fakulteta, 2003. 39 str., 11 tbl., 6 pril.
3. Hunziker Walter, Krapf Kurt: Grundniss der Allgemeinen Fremdenverkehrslehre. Zürich: Polygraphischer Verlag AG, 1942. 392 str.
4. Koprivnikar - Šušteršič Mojca: Turistična politika in analiza slovenskega turizma v obdobju 1995–2001. Delovni zvezek 11(2002), 1. Ljubljana : Urad Republike Slovenije za makroekonomske analize in razvoj, 2002. 67 str.
5. Mihalič Tanja: Vodnik po ekonomiki turizma. Ljubljana : Ekonomska fakulteta, 2000. 147 str.
6. Planina Janez: Ekonomika turizma. Ljubljana : Ekonomska fakulteta, 1997. 298 str.
7. Schmidt Hans Werner et al.: European Implementation Manual on Tourism Satellite Accounts. Luxembourg : Eurostat, 2002. 139 str.
8. Sirše Janez, Planina Janez, Majcen Boris: Komparativna analiza izbranih narodnogospodarskih učinkov turizma z medsektorsko analizo v SFR Jugoslaviji in SR Sloveniji. Ljubljana : Inštitut za ekonomska raziskovanja, 1981. 155 str., 43 pril.
9. Sirše Janez, Stroj - Vrtačnik Irena, Pobega Nataša: Strategija razvoja slovenskega turizma. Ljubljana : Inštitut za ekonomska raziskovanja, 1993. 96 str.
10. Sirše Janez, Zakotnik Ivanka: Analiza ekonomskih učinkov slovenskega turizma. Ljubljana : Nacionalno turistično združenje, 1999. 34 str., 16 tbl.
11. Sirše Janez et al.: Satelitski računi za turizem v Sloveniji. Ocena ekonomskega obsega in pomena turizma v Sloveniji po metodologiji turističnih satelitskih računov. Ljubljana : Ministrstvo za gospodarstvo, 2004. 103 str.
12. Šauperl Franjo: Položaj in vloga turističnih društev pri razvoju turizma na podeželju. Ljubljana : Turistična zveza Slovenije, 2000. 53 str.
13. Tourism Satellite Accounts. Implementation Project. Madrid : World Tourism Organization etc., 2001. 256 str.
14. Tourism Satellite Accounts. Recommended Methodological Framework. Madrid : World Tourism Organization etc., 2001. 136 str.
15. United Nations Statistics Division: SNA as a System.
[URL: <http://unstats.un.org/unsd/sna1993/tocLev8.asp?L1=1&L2=1>], 25.11.2004.
16. Zager Miran et al.: Statistika za turizem. Ljubljana : Inštitut za ekonomska raziskovanja, 1994. 85 str., 10 tbl.
17. Zorko Daniela: Uvod v turizem. Ljubljana : Zavod Republike Slovenije za šolstvo, 1999. 208 str.

VIRI

1. Anketa o potovanjih domačega prebivalstva 2000. Rezultati raziskovanj. Ljubljana : Statistični urad Republike Slovenije, 2001. 66 str.
2. Anketa o tujih potnikih v Republiki Sloveniji na cestnih mejnih prehodih in letališču Ljubljana v poletni sezoni 1997. Rezultati raziskovanj. Ljubljana : Statistični urad Republike Slovenije, 1998. 81 str.
3. Anketa o tujih turistih v Republiki Sloveniji v poletni sezoni 2000. Rezultati raziskovanj. Ljubljana : Statistični urad RS, 2001. 129 str.
4. Anketa o tujih turistih v Republiki Sloveniji v poletni sezoni 2003. Rezultati raziskovanj. Ljubljana : Statistični urad RS, 2004. 129 str.
5. Applying the Eurostat Methodological Guidelines in Basic Tourism and Travel Statistics. A Practical Manual. Luxembourg : Eurostat, 1996. 55 str.
6. Commission Decision of 9/12/98 on the procedures for implementing Council Directive No. 95/57/EC on the collection of statistical information in the field of tourism. Official Journal of the European Communities, Brussels, 1999 (OJ L 9).
7. Council Directive No 95/57/EC. Collection of statistical information in the field of tourism of 23/11/95. Official Journal of the European Communities, Brussels, 1995 (OJ L 291).
8. Ekonomski in finančni podatki – Turizem v obdobju 1994–2005. Ljubljana : Banka Slovenije. [URL: http://www.bsi.si/html/finančni_podatki/hit/potovanja1.html], 01.04.2005.
9. Interna gradiva Statističnega urada Republike Slovenije.
10. Interna gradiva Mednarodnega inštituta za turizem.
11. Kulovec Milena. Elektronsko sporočilo. Ljubljana : Kmetijsko gozdarska zbornica, 05.04.2005
12. Letni pregled turizma 2001. Rezultati raziskovanj. Ljubljana : Statistični urad Republike Slovenije, 2003. 234 str.
13. Marn Stane: Slovenski Statistični urad v skupnem projektu TSA. Turistične Novice, Ljubljana, 11(2004), 3, str. 15–20.
14. Nastanitvene zmogljivosti, prihodi in prenočitve turistov, Slovenija, september 2004. Statistične informacije. Ljubljana : Statistični urad Republike Slovenije, 2004. 23 str.
15. Navtični turizem, Slovenija, 2003. Statistične informacije. Ljubljana : Statistični urad Republike Slovenije, 2004. 4 str.
16. Obiskanost pomembnejših turističnih znamenitosti, igralnic, kopališč, muzejev in galerij ter dnevi poslovanja, Slovenija, 4. četrletje 2004. Statistične informacije. Ljubljana : Statistični urad Republike Slovenije, 2005. 9 str.
17. Podatkovna baza SI-STAT. Ljubljana : Statistični urad Republike Slovenije. [URL: http://www.stat.si/pxweb/Database/Ekonomsko/21_gostinstvo_turizem/01_21181_nastanitev_obcine/01_21181_nastanitev_obcine.asp], 10.01.2005.
18. Pravilnik o merilih in načinu kategorizacije nastanitvenih obratov in marin (Ur. l. RS, št. 29/97 in 51/98).

19. Sirše Janez: Satelitski računi za turizem – študija izvedljivosti. Ljubljana : Mednarodni inštitut za turizem, 2003. 38 str., 6 pril.
20. Slovenia – Travel and Tourism Sowing the Seeds of Growth. The 2005 Travel and Tourism Economic Research. World Travel and Tourism Council.
[URL: <http://www.wttc.org/2004tsa/pdf/Slovenia.pdf>], 04. 04. 2005
21. Slovenske potovalne agencije, Slovenija, 2003. Statistične informacije. Ljubljana : Statistični urad Republike Slovenije, 2004. 8 str.
22. Standardna klasifikacija dejavnosti 2002. Ljubljana : Uradni list Republike Slovenije, 2002. 294 str.
23. Statistični letopis Republike Slovenije 2004. Ljubljana : Statistični urad Republike Slovenije, 2004. 650 str.
24. Tourism Highlights. Edition 2004. Madrid : World Tourism Organization.
[URL: <http://www.world-tourism.org/facts/highlights/HIGHLIGHTS%20INGLES%20200-41.pdf>], 15.12.2004.
25. Zakon o gostinstvu (Ur. l. RS, št. 1/95, 40/99, 36/00 in 110/02).
26. Zakon o spodbujanju razvoja turizma (Ur. l. RS, št. 57/98 in 2/04).
27. World – Travel and Tourism Sowing the Seeds of Growth. The 2005 Travel and Tourism Economic Research. World Travel and Tourism Council.
[URL: <http://www.wttc.org/2005tsa/PDF/World.pdf>], 04.04.2005
28. WTO Tourism 2020 Vision – Forecast of Inbound Tourism. Madrid : World Tourism Organization. [URL:<http://www.world-tourism.org/facts/2020/2020.htm>], 19.02.2005.
29. WTO World Tourism Barometer, 3(2005), 1. Madrid : World Tourism Organization.
[URL: http://www.world-tourism.org/facts/barometer/WTOBarom05_1_en_excp.pdf], 18.02.2005.

PRILOGE

PRILOGA 1: Seznam okrajšav

PRILOGA 2: Tabela 1–2: Pregled gibanja slovenskega turizma v izbranih letih

PRILOGA 3: TSA tabela 1, 2 in 4

PRILOGA 4: Merjenje turistične ponudbe

PRILOGA 5: Seznam občin po oddelkih Kmetijsko svetovalne službe (po območnih Kmetijsko gozdarskih zavodih)

PRILOGA 1: Seznam okrajšav

BDP.....	Bruto domači proizvod
COICOP	Classification of Individual Consumption by Purpose
CPA.....	Classification of Products by Activity
CPC.....	Central Product Classification
CURS.....	Carinska uprava Republike Slovenije
ESA 95.....	European System of Accounts (1995 Version)
EU.....	European Union
EUROSTAT.....	Statistical Office of the European Communities
HoReCa/Ta.....	Hotels and similar establishments, Restaurants, Cafes and bars and Travel Agencies
ISIC Rev.3.....	International Standard Industrial Classification
KGZ.....	Kmetijsko gozdarski zavod
MIT.....	Mednarodni inštitut za turizem
NACE Rev. 1.....	Nomenclature Générale des Activités Economiques dans les Communautés Européenes; General Industrial Classification of Economic Activities within the European Communities
OECD.....	Organisation for Economic Co-operation and Development
OEF.....	Oxford Economic Forecasting
OZN.....	Organizacija Združenih narodov
RMF.....	Recommended Methodological Framework
SICTA.....	Standard International Classification of Tourism Activities
SKD.....	Standardna klasifikacija dejavnosti
SNA 1993.....	System of National Accounts (1993)
SURS	Statistični urad Republike Slovenije
TCA.....	Tourism Charasteristic Activities
TCP.....	Tourism Characteristic Products
TEA.....	Tourism Economic Accounts
TSA.....	Tourism Satellite Accounts
UNSC.....	United Nations Statistical Commission
UNSD.....	United Nations Statistics Division
WEF.....	World Economic Forum
WTTC.....	World Travel and Tourism Council
WTO.....	World Tourism Organization

PRILOGA 2: Tabela 1–2: Pregled gibanja slovenskega turizma v izbranih letih

Tabela 1: Pregled gibanja slovenskega turizma v izbranih letih (absolutni podatki)

leto	prihodi turistov			prenočitve turistov			število ležišč (VIII)*	povprečna doba bivanja
	skupaj	domači	tuji	skupaj	domači	tuji		
1986	2.821.396	1.770.314	1.051.082	9.213.434	5.549.483	3.663.951	89.251	3,27
1990	2.536.786	1.441.733	1.095.053	7.956.406	4.283.288	3.673.118	91.215	3,14
1991	1.425.321	1.126.577	298.744	4.885.741	3.916.251	969.591	74.964	3,43
1995	1.576.672	844.569	732.103	5.883.046	3.447.579	2.435.467	72.853	3,73
2000	1.957.116	867.567	1.089.549	6.718.998	3.314.901	3.404.097	79.225	3,43
2001	2.085.722	867.001	1.218.721	7.129.602	3.316.125	3.813.477	79.893	3,42
2002	2.161.960	859.941	1.302.019	7.321.061	3.300.262	4.020.799	80.034	3,39
2003	2.246.068	872.931	1.373.137	7.502.569	3.327.184	4.175.385	80.724	3,34
2004	2.341.281	842.429	1.498.852	7.588.737	3.225.954	4.362.783	78.654	3,24

Opombe:

* Podatki za ležišče se nanašajo na 31. avgust (merilo za ugotavljanje največjega števila razpoložljivih nastanitvenih zmogljivosti). Podatek je za stalna in pomožna ležišča skupaj.

Turisti iz držav nekdanje Jugoslavije so do vključno leta 1991 šteti med domače turiste, od leta 1992 dalje pa med tuje turiste.

Vir: Letni pregled turizma 2001, 2003, str. 18–23; Podatkovna baza SI-STAT.

Tabela 2: Pregled gibanja slovenskega turizma v izbranih letih (verižni indeksi)

leto	prihodi turistov			prenočitve turistov			število ležišč (VIII)*	povprečna doba bivanja
	skupaj	domači	tuji	skupaj	domači	tuji		
1986	-	-	-	-	-	-	-	-
1990	89,9	81,4	104,2	86,4	77,2	100,3	102,2	96,0
1991	56,2	78,1	27,3	61,4	91,4	26,4	82,2	109,2
1995	110,6	75,0	245,1	120,4	88,0	251,2	97,2	108,7
2000	124,1	102,7	148,8	114,2	96,2	139,8	108,7	92,0
2001	106,6	99,9	111,9	106,1	100,0	112,0	100,8	99,7
2002	103,7	99,2	106,8	102,7	99,5	105,4	100,2	99,1
2003	103,9	101,5	105,5	102,5	100,8	103,8	100,9	98,5
2004	104,2	96,5	109,2	101,1	97,0	104,5	97,4	97,0

Opombe: Glej opombe k tabeli 1.

Vir: Letni pregled turizma 2001, 2003, str. 18–23; Podatkovna baza SI-STAT in lastni izračuni.

PRILOGA 3: TSA tabela 1, 2 in 4

TSA tabela 1: Turistična potrošnja mednarodnega receptivnega turizma po proizvodih in kategorija obiskovalcev (izdatki obiskovalcev za končno potrošnjo v gotovini) – v neto vrednosti

	proizvodi	enodnevni obiskovalci (1.1)	turisti (1.2)	vsi obiskovalci (1.3) = (1.1)+ (1.2)
A.	specifični proizvodi			
A.1	značilni proizvodi (a)			
1.	nastanitvene storitve	x		
1.1	hotelske in druge nastanitvene storitve (3)	x		
1.2	storitve sekundarnih domov za lasten račun ali brezplačno	x	x	x
2.	storitve streljanja hrane in pijače (3)			
3.	storitve potniškega prevoza (3)			
3.1	medmestne železniške (3)			
3.2	cestne (3)			
3.3	vodne (3)			
3.4	zračne (3)			
3.5	pomožne storitve			
3.6	prevozna oprema v najem			
3.7	storitve vzdrževanja in popravil			
4.	turistične agencije, organizatorji potovanj in storitve turističnega vodenja			
4.1	turistične agencije (1)			
4.2	organizatorji potovanj (2)			
4.3	turistične informacije in turistično vodenje			
5.	kulturne storitve (3)			
5.1	izvedbene umetnosti			
5.2	muzejske in druge kulturne storitve			
6.	storitve rekreacije in drugega razvedrila (3)			
6.1	storitve športa in rekreativnih prireditvev			
6.2	druge storitve zabave in rekreacije			
7.	raznovrstne turistične storitve			
7.1	finančne in zavarovalne storitve			
7.2	druge storitve najemanja proizvodov			
7.3	druge turistične storitve			
A.2	povezani proizvodi			
	prodajne marže			
	dobrine (4)			
	storitve			
B.	nespecifični proizvodi			
	prodajne marže			
	dobrine (4)			
	storitve			
SKUPAJ				
	število potovanj			
	število prenočitev			

Opombe:

x - Ni zajeto.

1 - Ustreza maržam turističnih agencij.

2 - Ustreza maržam organizatorjev potovanj.

3 - Vrednost je brez zneskov, plačanih turističnim agencijam in organizatorjem potovanj.

4 - Vrednost je brez prodajnih marž.

(a) - V teh proizvodih za sedaj dobrine niso vključene iz dveh razlogov: zaradi pomena obstoječih razlik (tako v nivojih kot sestavi) med vrstami dobrin, ki jih kupijo obiskovalci glede na državo ali obiskani kraj, ter obstoječih omejitev razpoložljivih sredstev pri statističnih informacijah, so pa vključene pri storitvah prodajalcev na drobno, povezanih s prodajo dobrin obiskovalcem, ki so v seznam vključene zaradi tega, ker je ta proizvodna dejavnost tista dejavnost, ki je v stiku z obiskovalci, in je tako lahko smatrana kot turistična aktivnost.

Vir: Černjač, 2003, priloga.

TSA tabela 2: Domača turistična potrošnja po proizvodih in vrstah obiskovalcev – državljanov (izdatki obiskovalcev za končno potrošnjo v gotovini) – v neto vrednosti

Proizvodi	državljeni, ki potujejo samo znotraj te države			državljeni, ki potujejo v drugo državo (*)			vsi obiskovalci – državljeni (**)		
	enodnevni obiskovalci (2.1)	turisti (2.2)	vsi obiskovalci (2.3) = (2.1)+(2.2)	enodnevni obiskovalci (2.4)	turisti (2.5)	vsi obiskovalci (2.6) = (2.4)+(2.5)	enodnevni obiskovalci (2.7)	turisti (2.8) = (2.2) + (2.5)	vsi obiskovalci (2.9) = (2.3) + (2.6)
A.	specifični proizvodi								
A.1	značilni proizvodi (a)								
1.	x			x			x		
1.1	x			x			x		
1.2	x	x	x	x	x	x	x	x	x
2.	storitve streljanja in pijače (3)								
3.	storitve potniškega prevoza (3)								
3.1	medmestne železniške (3)								
3.2	cestne (3)								
3.3	vodne (3)								
3.4	zračne (3)								
3.5	pomožne storitve								
3.6	prevozna oprema v najem								
3.7	storitve vzdrževanja in popravil								
4.	turistične agencije, organizatorji								
4.1	turistične agencije (1)								
4.2	organizatorji potovanj (2)								
4.3	turistične informacije in turistično vodenje								
5.	kulturne storitve (3)								
5.1	izvedbene umetnosti								
5.2	muzejske in druge kulturne storitve								
6.	storitve rekreacije in drugega razvedrila (3)								
6.1	storitve športa in rekreativnih prireditev								
6.2	druge storitve zabave in rekreacije								
7.	raznovidne turistične storitve								
7.1	finančne in zavarovalne storitve								
7.2	druge storitve najemanja proizvodov								
7.3	druge turistične storitve								
A.2	povezani proizvodi								
	prodajne marže								
	dobre (4)								
	storitve								
B.	nespecifični proizvodi								
	prodajne marže								
	dobre (4)								
	storitve								
SKUPAJ									
	število potovanj								
	število prenočitev								

Opombe:

x - Ni zajeto.

(a) - Glej legendo v TSA tabeli 1.

(*) - Ta vrsta obiskovalcev se nanaša na obiskovalce - državljanke, ki potujejo izven meja te države. V stolpcu so vključeni njihovi izdatki za končno potrošnjo pred odhodom ali po vrnitvi.

(**) - Glede na to, da nekateri izdatki ne morejo biti specifično povezani z nobeno teh kategorij obiskovalcev (na primer blago trajne potrošnje za točno določen namen, kupljeno izven konteksta potovanja), mora biti vrednotenje domače turistične potrošnje (zadnji stolpec tabele) nekoliko prilagojeno. Izdatki obiskovalcev za končno potrošnjo v gotovini vseh obiskovalcev - državljanov niso absolutna vsota tega pojma za vsako kategorijo obiskovalcev.

1 - Ustreza maržam turističnih agencij.

2 - Ustreza maržam organizatorjev potovanj.

3 - Vrednost je brez zneskov, plačanih turističnim agencijam in organizatorjem potovanj.

4 - Vrednost je brez prodajnih marž.

Vir: Černjač, 2003, priloga.

Prvi dve tabeli sistema TSA prikazujeta izdatke obiskovalcev za končno potrošnjo v gotovini glede na različne vrste turizma po kategorijah proizvodov. *TSA tabela 1* opisuje mednarodni receptivni turizem (poraba tujih obiskovalcev po proizvodih in kategorijah obiskovalcev) in *TSA tabela 2* domači turizem (poraba domačih obiskovalcev v domovini po proizvodih in kategorijah obiskovalcev). Glede na

kategorijo obiskovalcev je predlagan ločen prikaz enodnevnih obiskovalcev in turistov (ločeno naj bi bili prikazani tudi tranzitni potniki), kar zagotavlja boljšo predstavitev rezultatov in večjo mednarodno primerljivost. Obe tabeli temeljita na enakih klasifikacijah, členitvah in načelih vrednotenja, prav tako je členitev proizvodov enaka za obe tabeli (World Tourism Organization, 2001a, str. 60).

TSA tabela 4: Interna oziroma notranja turistična potrošnja po proizvodih in vrstah turizma – v neto vrednosti

proizvodi	izdatki obiskovalcev za končno potrošnjo v gotovini			ostale sestavine potrošnje obiskovalcev (4.4)***	interna oz. notranja turistična potrošnja (v gotovini in naravnih oblikah) (4.5) = (4.3) + (4.4)
	turistična potrošnja mednarodnega turizma (4.1)*	domača turistična potrošnja (4.2)**	interna oz. notranja turistična potrošnja v gotovini (4.3)=(4.1)+(4.2)		
A.	specifični proizvodi				
A.1	značilni proizvodi (a)				
1.	nastanitvene storitve				
1.1	hotelske in druge nastanitvene storitve (3)				
1.2	storitve sekundarnih domov za lasten račun ali brezplačno	x	x	x	
2.	storitve streljanja hrane in pijače (3)				
3.	storitve potniškega prevoza (3)				
3.1	medmestne železniške (3)				
3.2	cestne (3)				
3.3	vodne (3)				
3.4	zračne (3)				
3.5	pomožne storitve				
3.6	prevozna oprema v najem				
3.7	storitve vzdrževanja in popravil				
4.	turistične agencije, organizatorji potovanj in storitve turističnega vodenja				
4.1	turistične agencije (1)				
4.2	organizatorji potovanj (2)				
4.3	turistične informacije in turistično vodenje				
5.	kulturne storitve (3)				
5.1	izvedbene umetnosti				
5.2	muzejske in druge kulturne storitve				
6.	storitve rekreacije in drugega razvedrila (3)				
6.1	storitve športa in rekreativnih prireditev				
6.2	druge storitve zabave in rekreacije				
7.	raznovrstne turistične storitve				
7.1	finančne in zavarovalne storitve				
7.2	druge storitve najemanja proizvodov				
7.3	druge turistične storitve				
A.2	povezani proizvodi				
	prodajne marže				
	dobrine				
	storitve				
B.	nespecifični proizvodi				
	prodajne marže				
	dobrine				
	storitve				
SKUPAJ					
	število potovanj				
	število prenočitev				

Opombe:

x - Ni zajeto.

1 - Ustreza maržam turističnih agencij.

2 - Ustreza maržam organizatorjev potovanj.

3 - Vrednost je brez zneskov, plačanih turističnim agencijam in organizatorjem potovanj.

(a) - Glej legendo v TSA tabeli 1.

(*) - Ta vrsta obiskovalcev se nanaša na obiskovalce - državljane, ki potujejo izven meja te države. V stolpcu so vključeni njihovi izdatki za končno potrošnjo pred odhodom ali po vrnitvi.

(**) - Glede na to, da nekateri izdatki ne morejo biti specifično povezani z nobeno od teh kategorij obiskovalcev (na primer blago trajne potrošnje za točno določen namen, kupljeno izven konteksta potovanja), mora biti vrednotenje domače turistične potrošnje (zadnji stolpec tabele) nekoliko prilagojeno. Izdatki obiskovalcev za končno potrošnjo v gotovini vseh obiskovalcev - državljanov niso absolutna vsota tega pojma za vsako kategorijo obiskovalcev.

(***) - Te sestavine (ki se nanašajo na izdatke obiskovalcev za končno potrošnjo, turistične socialne transfere ter turistične poslovne odhodke) so beležene ločeno, ker jih po vrstah turizma ni lahko pripisovati.

Vir: Černjač, 2003, priloga.

TSA tabela 4 prikazuje interno oziroma notranjo turistično potrošnjo po proizvodih in vrstah turizma. Tabela kombinira vse izdatke obiskovalcev za končno potrošnjo v gotovini, ki so povezani z domačo turistično potrošnjo in turistično potrošnjo mednarodnega receptivnega turizma. V tabeli so v ločenem stolpcu prikazane tudi druge sestavine, ki se nanašajo na izdatke obiskovalcev za končno potrošnjo v naravnih oblikah, turistične socialne transfere v naravnih oblikah ter turistične poslovne odhodke. Iz interne turistične potrošnje izhajata dva agregata:

- *dodana vrednost turizma,*
- *turistični bruto domači proizvod.*

Vrednotenje je enako kot v prvih dveh tabelah, dodani pa sta še vrstici: vrednost domače proizvedenih dobrin in vrednost uvoženih dobrin (oboje brez prodajnih marž) (World Tourism Organization, 2001a, str. 61).

Druge tabele sistema TSA, ki jih zaradi preobsežnosti ne umeščam v prilogo, pa so naslednje:

- TSA tabela 3: Turistična potrošnja mednarodnega emitivnega turizma po proizvodih in kategorijah obiskovalcev,
- TSA tabela 5: Računi proizvodnje turistične in drugih dejavnosti,
- TSA tabela 6: Domača ponudba in interna oziroma notranja turistična potrošnja po proizvodih,
- TSA tabela 7: Zaposlenost v turistični dejavnosti,
- TSA tabela 8: Bruto investicije turistične in drugih dejavnosti v osnovna sredstva v turizmu,
- TSA tabela 9: Turistična kolektivna potrošnja po funkcijah in ravneh,
- TSA tabela 10: Nedenarni (količinski) kazalci.

PRILOGA 4: Merjenje turistične ponudbe

Analiza ponudbe za zadovoljitev turističnega povpraševanja znotraj pilotnih TSA v Sloveniji poteka v dveh temeljnih fazah:

- a) določitev dobrin in storitev, specifičnih in nespecifičnih za turizem, v Sloveniji in
- b) določitev dejavnosti, specifičnih in nespecifičnih za turizem, v Sloveniji.

a) Določitev dobrin in storitev, specifičnih in nespecifičnih za turizem, v Sloveniji

Ob pomoči seznama TSA/TCP se določi turistično značilne dobrine in storitve v Sloveniji, ki bodo služili kot temeljni vir za oceno turistične proizvodnje, hkrati pa bodo v pomoč pri oceni tistega dela turistične potrošnje, za katerega ni na razpolago dodatnih virov podatkov. Določiti moramo tudi dobrine in storitve, povezane s turizmom, ter dobrine in storitve, nespecifične za turizem.

Statistično spremljanje turistične ponudbe se začne pri Osrednji proizvodni klasifikaciji – CPC, kjer se evidentira in označi turistične značilne dobrine in storitve – TCP. Ta seznam se nato prenese v Klasifikacijo proizvodov po dejavnostih – CPA. Tako je pripravljen seznam TCP-SLO, ki je prilagojen specifičnostim slovenskega gospodarstva.

b) Določitev dejavnosti, specifičnih in nespecifičnih za turizem, v Sloveniji

Iz pregleda in opredelitve značilnih in povezanih dobrin in storitev za potrebe turizma moramo opredeliti:

- turistično značilne aktivnosti oziroma dejavnosti,
- aktivnosti oziroma dejavnosti, ki so s turizmom bolj ali manj povezane in
- nespecifične aktivnosti oziroma dejavnosti za turizem.

Dejavnosti, značilne za turizem, so po TSA/TCA na agregatnem nivoju naslednje:

- hoteli in podobno,
- lastništvo sekundarnih domov,
- restavracije in podobno,
- železniški potniški prevoz,
- cestni potniški prevoz,
- vodni potniški prevoz,
- zračni potniški prevoz,
- pomožne storitve potniškega prometa,
- oprema potniškega prometa v najem,
- turistične agencije in podobno,
- kulturne storitve,
- storitve športa in druge rekreacije,
- raznovrstne turistične storitve.

Pri opredelitvi teh dejavnosti je v pomoč tudi že pripravljena Standardna mednarodna klasifikacija turističnih aktivnosti – SICTA.

V nadaljevanju sledi razvrstitev proizvodnje turistično značilnih in povezanih dobrin in storitev v okviru Standardne klasifikacije dejavnosti (SKD), ki predstavlja zadnji sintetični izraz gospodarske dejavnosti in je kot taka del sistema nacionalnih računov. S tem pa tudi pridobimo seznam TCA-SLO.

Znotraj pilotnega razvijanja TSA v Sloveniji je bil na osnovi izkušenj, dosedanjih analiz strukture slovenskega turističnega gospodarstva ter podrobnega pregleda poslovnih subjektov v Sloveniji, opredeljen okvirni faktor povezanosti posameznih dobrin in storitev (TCP-SLO) ter dejavnosti (TCA-SLO) s turizmom. Za faktor povezanosti so bili izbrani naslednji faktorji: 0.25, 0.5, 0.75 in 1,0. Te faktorje je bilo tekom analize turistične ponudbe potrebno popraviti ter ob koncu, ko smo primerjali turistično potrošnjo s turistično proizvodnjo v posamezni dejavnosti (TSA tabela 6), upoštevati bolj natančne faktorje povezanosti s turizmom.

Za izračun skupne proizvodnje potrebujemo še oceno dodane vrednosti, ki jo ustvari proizvodnja značilnih in povezanih dobrin in storitev za potrebe turizma. Le-ta temelji na oceni razlike med skupno proizvodnjo in medfazno (reprodukcijsko potrošnjo) in izraža obseg vloženega dela zaposlenih, potrošnje fiksnega kapitala, tehnologije, znanja in drugih faktorjev proizvodnje.

SURS zagotavlja kakovostne podatkovne vire za makroekonomske agregate na osnovi dobro razvite metodologije nacionalnih računov in na osnovi input-output tabel; spremlja vse statistične pojave – proizvodnjo in gospodarske dejavnosti, statistiko dela, oblikovanja fiksnega kapitala in povezuje agregate v nacionalne račune ter izdeluje input-output tabele. Za čim bolj podrobno analizo turistične ponudbe in s tem za čim bolj natančen podatek o deležu v bruto domačem proizvodu, ki ga ustvari turizem, ter za izračun drugih agregatov bi bilo treba pridobiti podatke na najnižji agregatni ravni. Le-to pa je zaradi ustrezne zakonske ureditve (zaščita individualnih podatkov poročevalskih enot) v sistemu nacionalnih računov, oteženo. Upoštevati pa moramo tudi določeno podcenjenost podatkov o turistični ponudbi, saj je v turizmu še vedno veliko število samostojnih podjetnikov, sezonskih del, neevidentiranih turističnih zmogljivosti in programov, ki so lahko ocenjeni le v okviru sive ekonomije.

PRILOGA 5: Seznam občin po oddelkih Kmetijsko svetovalne službe (po območnih Kmetijsko gozdarskih zavodih)

KGZ CELJE

Bistrica ob Sotli
Braslovče
Celje
Dobje
Dobrna
Dravograd
Črna na Koroškem
Gornji Grad
Kozje
Laško
Ljubno
Luče
Mežica
Mislinja
Mozirje
Nazarje
Podčetrtek
Polzela
Prevalje
Radeče
Ravne
Rogaška Slatina
Rogatec
Šentjur pri Celju
Slovenj Gradec
Slovenske Konjice
Šmarje pri Jelšah
Šmartno ob Paki
Solčava
Šoštanj
Štore
Tabor
Velenje
Vitanje
Vojnik
Vransko
Zreče
Žalec

KGZ NOVO MESTO

Brežice
Črnomelj
Dolenjske Toplice
Krško
Metlika
Mirna Peč
Novo mesto
Semič
Sevnica
Šentjernej
Škocjan
Trebnje
Žužemberk

KGZ KRANJ

Bled
Bohinj
Cerklje na Gorenjskem
Gorenja vas - Poljane
Jesenice
Jezerško
Kranj
Kranjska Gora
Naklo
Preddvor
Radovljica
Šenčur
Škofja Loka
Tržič
Železniki
Žiri
Žirovnica

KGZ NOVA GORICA

Ajdovščina
Bovec
Brda
Cerkno
Divača
Hrpolje-Kozina
Idrija
Ilirska Bistrica
Izola
Kanal
Kobarid
Komen
Koper
Miren-Kostanjevica
Nova Gorica
Piran
Pivka
Postojna
Sežana
Šempeter-Vrtojba
Tolmin
Vipava

KGZ LJUBLJANA

Bloke
Borovnica
Brezovica
Cerknica
Dobropolje
Dobrova - Polhov Gradec
Dol pri Ljubljani
Domžale
Grosuplje
Horjul
Hrastnik
Ig
Ivančna Gorica
Kamnik
Kočevje
Komenda
Kostel
Litija
Ljubljana
Logatec
Loška Dolina
Loški Potok
Lukovica
Medvode
Mengeš
Moravče
Osilnica
Ribnica
Škofljica
Sodražica
Trbovlje
Trzin
Velike Lašče
Vodice
Vrhnika
Zagorje ob Savi

KGZ MURSKA SOBOTA

Beltinci
Cankova
Čresnovci
Dobrovnik
Gornja Radgona
Gornji Petrovci
Grad
Hodoš
Kobilje
Križevci pri Ljutomeru
Kuzma
Lendava
Ljutomer
Moravske Toplice
Murska Sobota
Odranci
Puconci
Radenci
Razkrižje

KGZ PTUJ

Benedikt
Cerkvenjak
Destrenik
Dornava
Gorišnica
Hajdina
Juršinci
Kidričevo
Lenart
Majšperk
Markovci
Muta
Oplotnica
Ormož
Podlehnik
Podvelka
Ptuj
Radlje ob Dravi
Ribnica na Pohorju
Slovenska Bistrica
Sv. Ana
Trnovska vas
Videm
Vitomarci
Vuzenica
Zavrč
Žetale

KGZ MURSKA SOBOTA (nadaljevanje)

Rogašovci
Sveti Jurij
Šalovci
Tišina
Turnišče
Velika Polana
Veržej

Vir: Kulovec, 2005.