

UNIVERZA V LJUBLJANI
EKONOMSKA FAKULTETA

DIPLOMSKA DELO

ŠIRITEV EU
IN
ODPRTOST TRGA DELA ZA NOVE ČLANICE

Ljubljana, januar 2003

LUKA DIMIC

IZJAVA

Študent Luka Dimic izjavljam, da sem avtor tega diplomskega dela, ki sem ga napisal pod mentorstvom prof. dr. Janeza Malačiča in dovolim objavo diplomskega dela na fakultetnih spletnih straneh.

V Ljubljani, dne _____

Podpis: _____

KAZALO

| | |
|---|----|
| 1. UVOD | 1 |
| 2. MIGRACIJSKI TRENDI | 2 |
| 2.1 TRI OBDOBJA EVROPSKE MIGRACIJE | 4 |
| 2.1.1 Prvo obdobje evropske migracije (1945-1973): povojne razmere, delovne imigracije in dekolonizacija | 4 |
| 2.1.2 Drugo obdobje evropske migracije (1973-1988): recesija in omejevanje imigracij | 5 |
| 2.1.3 Tretje obdobje evropske migracije (od 1989) - konec komunizma v vzhodni Evropi in migracije vzhod-zahod | 6 |
| 2.2 IMIGRACIJSKI KANALI VSTOPA | 9 |
| 2.2.1 Delovne imigracije | 9 |
| 2.2.2 Združevanje družin | 9 |
| 2.2.3 Prošnje za azil | 10 |
| 2.2.4 Ilegalne imigracije | 10 |
| 3. ENOTNI TRG EU, PROST PRETOK LJUDI IN IMIGRACIJSKA POLITIKA | 11 |
| 3.1 INTEGRACIJA TRGOV DELA V EVROPSKI SKUPNOSTI IN EU | 13 |
| 3.1.1 Prost pretok oseb | 15 |
| 3.1.2 Schengenski sporazum - pogoj notranjega trga EU | 17 |
| 3.2 OMEJEVANJE IMIGRACIJE IZ NEČLANIC IN PREFERENČNI TRETMA DRŽAVLJANOV EU | 18 |
| 3.3 POSLEDICE IMIGRACIJSKE POLITIKE | 19 |
| 3.3.1 Sprememba nacionalne sestave imigrantov | 19 |
| 3.3.2 Posledice imigracijske politike na migrante in trge dela | 20 |
| 4. NAPOVEDOVANJE IMIGRACIJSKEGA POTENCIALA SVED-8 | 22 |
| 4.1 DEJAVNIKI ZA MIGRIRANJE DELOVNE SILE | 22 |
| 4.1.1 Razlike v dohodkih | 22 |
| 4.1.2 Položaj na trgu dela | 23 |
| 4.1.3 Povpraševanje po delavcih | 24 |
| 4.1.4 Oddaljenost | 24 |
| 4.1.5 Tradicija in mreže tujcev | 24 |
| 4.1.6 Etnični in politični konflikti | 25 |
| 4.1.7 Kulturne in jezikovne ovire | 25 |
| 4.1.8 Pričakovanja | 25 |
| 4.2 EMPIRIČNE RAZISKAVE IN NAPOVEDOVANJE IMIGRACIJSKEGA POTENCIALA SVED-8 | 25 |
| 4.2.1 Makroekonomske raziskave in izkušnja južne širitve | 25 |
| 4.2.2 Pripravljenost za migriranje v sved - mikroekonomske raziskave | 31 |
| 4.3 SKLEP O NAPOVEDOVANJU MIGRACIJE IZ SVED | 32 |
| 5. VPLIV IMIGRACIJE NA TRGE DELA | 34 |
| 5.1 LASTNOSTI EVROPSKEGA TRGA DELA | 34 |
| 5.2 EMPIRIČNE RAZISKAVE O VPLIVU IMIGRANTOV NA TRGE DELA | 34 |
| 5.2.1 Učinek imigrantov na plače | 35 |
| 5.2.2 Učinek imigrantov na nezaposlenost | 36 |
| 5.2.3 Sklep o učinku imigrantov na plače in nezaposlenost | 36 |
| 6. SKLEPNO POGLAVJE | 37 |
| 6.1 POSLEDICE UVEDBE PROSTEGA PRETOKA DELA ZA SVED-8 V PRIMERU NEMČIJE IN AVSTRIJE | 37 |
| 6.2 KVOTE - ALTERNATIVA PREHODNIM OBDOBJEM | 38 |
| 6.3 BEG MOŽGANOV - NEVARNOST ZA KANDIDATKE | 39 |
| 6.4 ZAKLJUČEK - UTEMELJENOST PREHODNIH OBDOBIJ IN ODPRTOST TRGOV DELA EU | 40 |
| LITERATURA | 42 |
| VIRI | 44 |
| PRILOGA | |

1. UVOD

Slovenija je skupaj z ostalimi državami kandidatkami za prvi krog širitve Evropske unije trenutno že zaključila pristopna pogajanja. Pričakuje se, da bo do dolgo pričakovane širitve prišlo 1. maja, leta 2004. Pri tem se poraja vprašanje, kako obravnavati samo Evropsko unijo. Ker je le-ta ekonomsko-politična tvorba, ki temelji predvsem na enotnem trgu, katerega pogoj je integracija trgov kapitala, dela, blaga in storitev, me v tem delu zanima, kako temeljito EU zasleduje ta cilj. Dejstvo je, da so trgi dela v državah članicah unije razmeroma nefleksibilni, saj so pod vplivom močnih sindikatov, dodatno pa jih omejujejo tudi velikodušni socialni sistemi (npr. podpore nezaposlenim). Zato je pomembno, kako bo na samo širitev odgovorila EU: ali s protekcijo svojih trgov dela ali pa z njihovim odpiranjem. Sedaj je že jasno, da se je EU odločila za prvo možnost, saj je zahtevala prehodno obdobje na področju prostega gibanja delavcev za vse kandidatke iz Srednje in Vzhodne Evrope. Vendar pa je tu še potrebno razjasniti, ali je zahteva po prehodnih obdobjih ekonomsko utemeljena, torej racionalna, ali pa vzroki zanjo ležijo drugje, v političnem ozračju EU. V primeru, da gre za politično rešitev, lahko sklepamo o sami ekonomski učinkovitosti in zrelosti Evropske unije.

Da bi prišel do odgovora na zgoraj postavljeno dilemo, v drugem poglavju najprej obravnavam migracijske trende v EU in proučim zgodovino migracij na območju unije skozi tri obdobja. V tem delu se še dotaknem kanalov imigracijskega vstopa v EU: delovnih imigracij, združevanja družin, prošenj za azil in ilegalnih imigracij. Kateri izmed kanalov prevladuje je pomemben podatek pri analizi trgov dela in učinkovitosti imigracijske politike, saj je od posameznega načina imigracijskega vstopa odvisna kvalifikacijska struktura imigrantov.

V tretjem poglavju predstavim razvoj ideje notranjega trga EU, katerega osnovna svoboščina je tudi prost pretok oseb, kot temelj integracije trgov dela, poleg razmeroma uspešnega povezovanja trgov kapitala, blaga in storitev. Tu opišem še Schengenski sporazum, saj je bila ustanovitev regije brez notranjega mejnega nadzora logična posledica enotnega trga. V nadaljevanju nato še opozorim na posledice imigracijske politike EU na nacionalno sestavo imigrantov in na trge dela članic, ob tem pa tudi izpeljem sklep o učinkovitosti imigracijske politike unije.

Nato se v naslednjih dveh poglavjih lotim dopolnjujočih se tem, ki razjasnjujejo vprašanje utemeljenosti prehodnih obdobj za prosto gibanje oseb. Četrto poglavje najprej obravnava samo napovedovanje migracijskega potenciala držav kandidatk iz Srednje in Vzhodne Evrope, pri čemer največ pozornosti namenjam opravljenim raziskavam in njihovim ugotovitvam. Po drugi strani pa peto poglavje predstavlja ugotovitve raziskav, ki proučujejo vpliv imigracij na trg dela, torej na nezaposlenost in plače.

Zaključke iz četrtega in petega poglavja nato zaokrožim v šestem poglavju, v katerem opišem tudi ekonomsko bolj smiselno alternativo prehodnim obdobjem - kvote. Tu obravnavam še nevarnost bega možganov iz držav kandidat, saj migracija lahko negativno vpliva tudi na države izvora. Na koncu potegnem sklep o dejanski utemeljenosti prehodnih obdobj in odprtosti trgov dela Evropske unije.

2. MIGRACIJSKI TRENDI

Združeni narodi ocenjujejo, da 2,5% svetovnega prebivalstva - kar je približno 150 milijonov ljudi - živi zunaj države, v kateri so bili rojeni. Nadaljnje svetovno povpraševanje po čezmorskem delu bodo najverjetneje še dodatno povečali padajoči informacijski stroški povezani z naglo rastjo urbane populacije tretjega sveta in razširjanje interneta. Neto legalna stopnja imigracije v EU je za obdobje 1990-1998 znašala 2,2 osebi na 1000 prebivalcev v primerjavi s 3 za ZDA in skoraj 0 za Japonsko. Potem ko je neto migracija v EU dosegla višek z 1 milijonom migrantov na leto v zgodnjih 1990-ih, je v zadnji dekadi postopoma upadla, vendar sedaj zopet narašča in je leta 1999 presegla 700.000 oseb. v zadnjih letih se je obseg migracij še povečal, saj se je leta 2001 na območje EU priselilo 1,05 milijona ljudi, leto prej pa 1,07 milijona (Brücker et al., 2001, str. 5).

Tako je migracija v države EU, v minulem letu po ocenah Eurostata sicer nekoliko upadla v primerjavi z letom 2000, vendar pa je še vedno precej višja, kot denimo leta 1998 (581.000 ljudi) in 1999 (756.000 ljudi). Največji delež celotne migracije v EU je lani odpadel na Španijo (24 odstotkov), sledijo Italija in Nemčija (vsaka 17 odstotkov) ter Velika Britanija (15 odstotkov).

Sicer je največ migracijskih tokov zabeležil Luksemburg, kamor se je na 100 prebivalcev priselilo devet ljudi, sledijo mu Španija (6,2), Irska (5,2) in Portugalska (4,9), na repu lestvice pa so Belgija (1,8), Finska (1,2) in Francija (1). Nemčija in Švedska bi brez imigracije zabeležili celo padec v številu prebivalstva.

Naj omenim še število prebivalcev EU, ki se je v zadnjem letu posledično povečalo in je 1. januarja 2002 znašalo 379,4 milijona ljudi. Kljub temu pa je Eurostat zabeležil znatne razlike med posameznimi državami. Najvišjo stopnjo naraščanja prebivalstva so zabeležili v Luksemburgu (1,3 odstotka) in na Irskem (1,2), najnižjo pa v Avstriji (0,1) in Nemčiji (0,2). Država z največ prebivalci sicer ostaja Nemčija, kjer naj bi 1. januarja letos živel 82,3 milijona ljudi, sledijo ji Velika Britanija (60,07 milijona), Francija (59,3 milijona) in Italija (58,02 milijona) (Eurostat, 2002, str. 5-25).

Imigracijski tokovi na prebivalca v EU so za desetletje 1989-1998 podobni tistim v ZDA. Medtem ko je legalna imigracija v ZDA v povprečju znašala okoli milijon oseb letno, je

legalna imigracija v države EU v povprečju znašala 1,5 milijona oseb letno. Raziskave so pokazale, da 20% tokov ljudi v EU izvira iz drugih EU članic, tako da je legalna imigracija iz držav nečlanic EU v povprečju dosegala okoli 1,2 milijona na leto. Europol ocenjuje, da dosega ilegalna imigracija v EU 500.000 oseb letno, njen izvor pa je skoraj popolnoma v državah nečlanicah, saj za prebivalce EU ni vzpodbud za ilegalno imigracijo. Ilegalna imigracija v ZDA znaša okoli 300.000 oseb letno. Tako je znašala celotna imigracija v ZDA okoli 1,3 milijona letno, medtem ko je za EU ta številka za 31% višja in dosega okoli 1,7 milijona.¹ Prebivalstvo EU je za 34% večje kot prebivalstvo ZDA. V Nemčiji so bile donedavno imigracijske številke še posebej visoke.

Ti imigracijski tokovi v EU so potekali skupaj z upadanjem stopnje rasti prebivalstva in večanjem povprečne starosti prebivalstva EU. Med leti 1975 in 2000 je prebivalstvo EU-15 naraslo z 349 na 375 milijonov, vendar pa je pričelo upadati številčnost delovnega kontingenta (20-64 let), za katerega se napoveduje upad z 225 milijonov leta 1995 na 223 milijonov leta 2025. Medtem ko to sicer ni velik upad, se pričakuje znatno povečanje starejšega prebivalstva: delež prebivalstva nad 65-letji je leta 1975 znašal 13%, se do leta 1995 povzpел na 15,4% in bo predvidoma dosegel 22% leta 2025. Demografski trendi v državah Vzhodne in Centralne Evrope, ki se nameravajo pridružiti ob procesu širitve EU, kažejo na še počasnejšo rast. Kot posledica tega je neto migracija postala največji dejavnik rasti prebivalstva EU - kar 70 odstotkov porasta prebivalstva unije v letu 2001 gre po podatkih Eurostata pripisati ravno migracijskim tokovom. S tem v povezavi poteka tudi obsežna razprava o vlogi, ki naj bi jo naraščajoča migracija igrala pri reševanju problema velikega deleža upokoencev v populaciji EU.

V ozračju pomanjkanja delovne sile v 50-ih in 60-ih letih prejšnjega stoletja je bila za območje EU takrat značilna politika razmeroma odprtih vrat glede mednarodne migracije. Temu je sledilo obdobje vztrajno visoke nezaposlenosti, ki je vzpodbudilo postopno prehajanje na imigraciji iz držav nečlanic EU čedalje bolj nenaklonjeno politiko. Ukrepi za olajšanje mobilnosti med državami članicami EU niso uspeli povečati deleža prebivalstva EU, ki živi v drugih državah članicah, nad 1,5%, tako da prihaja večina tujih državljanov, ki živijo v državah EU, iz območja zunaj EU. Nezaposlenost v Uniji še ostaja okoli 8-odstotna, tako da je pripravljenost za nadaljnjo imigracijo iz nečlanic zelo vprašljiva, poraja pa se tudi vprašanje financiranja bremena, ki bi ga povzročila nadaljnja imigracija vsled velikodušnim stopnjam socialne podpore v EU.

EU je v tem času že sprejela sklep o priključitvi 8-ih držav kandidatki iz centralne in vzhodne Evrope (ter Cipra in Malte), s katerimi je zaključila pogajanja 13. decembra 2002. Te države dosegajo na osnovi paritete kupne moči 40% BDP na prebivalca držav EU in imajo skupaj 104 milijone prebivalcev, zato preučevanje evropske migracije zahteva zadostno poznavanje bodočih človeških tokov, ki jih bo generiralo povečanje EU, in posledic raznih instrumentov

¹ Ta podatek izkvzema povprečen letni tok 200.000-ih etničnih Nemcev, ki so se izselili iz držav komunističnega bloka v Nemčijo in ki jih nemška migracijska statistika izkvzema.

politike, ki bodo delovali na te tokove. Migracijski tokovi iz teh regij so v preteklosti vplivali predvsem na Nemčijo in Avstrijo in če želi evropska migracijska politika biti uspešna, mora upoštevati, da se različni pritoki ne porazdelijo enakomerno na vse članice EU.

2.1 TRI OBDOBJA EVROPSKE MIGRACIJE

Le nekaj desetletij nazaj je bila za to območje značilna masovna migracija iz Evrope v Amerike. Po nekaterih virih naj bi se v obdobju od leta 1820 do 1940 izselilo 55-60 milijonov ljudi, od teh jih je 38 milijonov emigriralo v Združene države. Povojni migracijski tokovi so se stekali predvsem v Evropo. Vzorci neto migracije se med posameznimi državami razlikujejo - medtem ko so bila nekatera območja večinoma prejemajoča (na primer zahodna Evropa), je južna Evropa spremenila svojo vlogo kot neto izvor migrantov v neto prejemnika. Vzhodna Evropa je po obdobju intenzivne migracije, povečini iz vzhodne v zahodno Nemčijo, z dokončanjem berlinskega zidu leta 1961 prenehala obstajati kot področje velike emigracije. Z nekaj izjemami² lahko trdimo, da se je emigracija nadaljevala le iz Jugoslavije. Čezmejno gibanje je zopet pričelo naraščati v 1990-ih s koncem hladne vojne.

Povojno migracijo v Evropi lahko razdelimo v tri faze: prva se začne po drugi svetovni vojni in se konča s prvo naftno krizo leta 1973, druga traja od srede 1970-ih do leta 1989, tretja pa se začne s kolapsom socializma leta 1989

2.1.1 PRVO OBDOBJE EVROPSKE MIGRACIJE (1945-1973): POVOJNE RAZMERE, DELOVNE IMIGRACIJE IN DEKOLONIZACIJA

V prvem obdobju sta evropsko migracijo označevala dva poglobljena trenda: vpivanje obsežnih migracijskih tokov, povzročenih ob velikanskem političnem razkroju druge svetovne vojne in dekolonizaciji, ter migracija delovne sile iz Južne v Severno Evropo, ki se je začela v zgodnjih 50-ih letih prejšnjega stoletja. Zato tudi lahko v literaturi zasledimo razdelitev povojne migracije na štiri obdobja. V tem primeru je za prvo obdobje (1945-1960) odločilen predvsem vpliv sprememb po koncu druge svetovne vojne in dekolonizacija, za drugo obdobje (1955-1973) pa delovne migracije (glej npr. Stoviček, 2002, str. 13). Oba vpliva obravnavam v tem podpoglavju.

Število ljudi, ki jih je druga svetovna vojna premestila, se ocenjuje na okoli 20 milijonov, med njimi približno 12 milijonov etničnih Nemcev, ki so morali zapustiti vzhodno Evropo. Od teh jih je približno 8 milijonov migriralo v zahodno Nemčijo, skupaj s še 2,6 milijona vzhodnih Nemcev, ki so se tja priselili še pred postavitvijo berlinskega zidu. V Veliki Britaniji opazimo po 2. svetovni vojni povečanje imigracije z območij Novega commonwealth-a, začeni s

² Npr. emigracija Madžarov v Avstrijo v letih 1956-1957, ko je v Madžarsko vdrla SSSR, in emigracija iz Češkoslovaške v letih 1968-69 zaradi enakega vzroka.

karibskimi državami in pozneje z indijskim podkontinentom. Vendar, ker je britanska vlada pozivala mnoge od svojih nekdanjih kolonij k nadzoru emigracije, so celotni pritoki relativno skromni. V primeru Francije se je po osamosvojitvi Alžirije vrnilo v domovino več kot milijon Alžircev francoskega porekla. Po razkroju kolonistične nadvlade opazimo podoben pojav v Belgiji, na Nizozemskem in kasneje na Portugalskem.

Potem ko je bila dosežena polna zaposlenost sredi 1950-ih in se je zaradi tega pojavila potreba po delovni sili, so se nekatere države odločile odpreti svoje trge dela in okrepiti svojo delovno silo s tujimi delavci. Glavne države izvora so bile države južne Evrope (Italija, Grčija, Portugalska, Španija, Turčija, Jugoslavija) in severne Afrike (Moroko, Tunizija). Glavne ciljne države pa Francija, Nemčija, Velika Britanija, Švica, Belgija in Nizozemska. Celotno število v tujini rojenih oseb se je v Evropi v obdobju 1950-1970 povišalo iz 4-ih milijonov na 10 milijonov. Celotno neto migracijo z juga na sever lahko za isti čas ocenimo na približno 5 milijonov oseb.

Evropske države prejemnice so imele zelo različne pristope k problemu imigracije. Nemčija je tako želela začasno delovno migracijo. Tujce, ki so jih imenovali *gostujoči delavci*, so povabili kot delavce in na podlagi tega je bilo sklenjenih mnogo bilateralnih pogodb z državami izvora. Nasprotno pa je imigracija v Belgiji, na Nizozemskem, v Veliki Britaniji in v Franciji potekala skupaj s procesom dekolonizacije, tako da so bili imigrantje oziroma vračajoči se emigrantje sprejeti kot stalni naseljenci, prav tako pa se je gledalo tudi na nove pritoke z juga. Vendar pa so bolj odprte kontinentalne države poskusile postati selektivnejše in favorizirati začasno migracijo ter upočasniti združevanje družin, čim je narasla domača nezaposlenost; Nemčija je tako odkrila, da so predvideni začasni migranti postali stalni.

2.1.2 DRUGO OBDOBJE EVROPSKE MIGRACIJE (1973-1988): RECESIJA IN OMEJEVANJE IMIGRACIJ

Drugo obdobje se je pričelo po recesiji, ki je nastopila leta 1973 po prvem naftnem šoku in povzročila velik porast brezposelnosti (npr. v Nemčiji iz 1,1% na 4,7%), ko so se nekatere severnoevropske države odločile zmanjšati pritoke delovne sile. Južnoevropske države niso bile več izvor novih migrantov - sčasoma so začele postajati imigracijske države za sosednje afriške države in tudi za nekatere države Azije in Latinske Amerike. Rast dohodka na osebo v južnoevropskih državah in pa težavnost doseganja bogatih držav Severne Evrope sta prispevala k novi vlogi juga - druga alternativa za imigrante, ki si obetajo boljše ekonomske priložnosti.

Medtem ko je bil odstotni delež Afričanov in Azijcev glede na vse imigrante v južni Evropi v zgodnjih 1980-ih 9% v Italiji, 7,2 v Španiji in 3% v Grčiji, je do konca 80-ih narasel na 32% (16% za vsako skupino posebej) v Italiji, 14% v Španiji in 10% v Grčiji ter ostal na bolj ali manj enakem nivoju kot prej (43%) na Portugalskem, vendar se je njihovo število podvojilo (Brücker et al., 2001, str. 11).

Tako je za to obdobje značilno stalno upadanje delovnih migrantov v severni Evropi, vendar je upad delovnih migrantov zaradi restriktivne migracijske politike deloma nadomestilo združevanje družin, večja rodnost tujk od domačega povprečja in povečanje števila prošenj za azil - tako so nekatere države severne Evrope v tem obdobju vseeno zabeležile porast tujega prebivalstva, medtem ko so se v 80-ih predvsem Italija, Grčija, Španija in Portugalska prelevile v ciljne države.

2.1.3 TRETJE OBDOBJE EVROPSKE MIGRACIJE (OD 1989) - KONEC KOMUNIZMA V VZHODNI EVROPI IN MIGRACIJE VZHOD-ZAHOD

Za 1980-ta leta lahko rečemo, da so bila obdobje stabilnosti za tradicionalne evropske ciljne države z enakomerno rastjo obsega tujega prebivalstva, ki je bila posledica združevanja družin in dodatnih, nadzorovanih pritokov delovne sile. Vendar pa konec 1980-ih predstavlja veliko spremembo. V tem obdobju se je pričela tretja faza evropske migracije z zlomom nekdanj centralno-planskih vzhodnoevropskih gospodarstev, ki je ustvaril precejšnjo zalogo potencialnih imigrantov.

Vzhodnoevropejci imajo dolgo tradicijo emigracije v zahodni del celine, predvsem v Nemčijo, Avstrijo, Švico in Francijo. Migracija iz srednje in vzhodnoevropskih držav³ je začela naraščati s političnimi reformami sredi 1990-ih po padcu berlinskega zidu leta 1989. Imigracija iz SVED je dosegla vrhunec leta 1993, potem pa upadla na razmeroma skromno število migrantov. Celotni delež v EU prebivajočih državljanov iz SVED znaša 0,8% prebivalstva v državi izvora - dosti nižje kot v primeru tradicionalno izvornih držav evropske imigracije. K imigraciji iz srednje in vzhodne Evrope so največ prispevali pritoki iz nekdanje Jugoslavije, ki so dramatično narasli med vojno in drugimi političnimi nemiri.

Pomembno vlogo pri razdelitvi migrantov z Vzhoda, namenjenih v zahodno Evropo, igra geografija: tako Avstrija in Nemčija prejmeta največji delež migrantov. Avstrija je s svojimi 14% migrantov iz SVED najbolj prizadeta država (na prebivalca). Delež tujcev je tu narasel s 5% leta 1989 na 9% leta 1998. Po drugi strani je Nemčija prejela 53% vseh pritokov - kar je ob višku leta 1993 zneslo skoraj 500.000 imigrantov iz vzhodnoevropskega območja. Od tega je bil prispevek iz nekdanje Jugoslavije 270.000 imigrantov. Zneski imigrantov z Vzhoda so znatno upadli po letu 1993, a so še vedno prispevali 29% celotne imigracije v Nemčijo leta 1997. Povrh tega je nujno potrebno dodati, da je Nemčija prejela velike dotoke etničnih Nemcev (ti. »Aussiedler-jev«) iz nekdanje SSSR, Poljske in Romunije, ki jih tu predstavljeni imigracijski podatki ne upoštevajo. Pritok etničnih Nemcev je dosegel okoli 2 milijona oseb v 1990-ih, od katerih jih je 70% prispelo med leti 1989 in 1993⁴.

³ V nadaljevanju bom zaradi večje preglednosti namesto besedne zveze »srednje in vzhodnoevropske države« uporabljal okrajšavo SVED.

⁴ Kumulativni pritok etničnih Nemcev za obdobje 1950 do 1998 znaša 3.924.000 oseb.

Tudi druge države EU, ki so blizu srednje in vzhodnoevropskemu območju, so od tam prejele opazne pritoke. Legalna imigracija iz SVED v Italijo je znašala 41.000 oseb leta 1993 - vsota, ki dosega približno 70 odstotni delež vseh migracijskih pritokov v Italijo. V tem primeru sta glavni državi izvora Jugoslavija in Albanija. V primeru Grčije so legalni pritoki z Vzhoda, sestavljeni večinoma iz migrantov Albanije in Bolgarije, znašali 22,1% celotnih legalnih pritokov. Tem tokovom se tudi severnoevropske države niso izognile: Norveška je sprejela 6.200 imigrantov iz BiH, 1.700 iz ostalih delov nekdanje Jugoslavije in 300 iz Poljske leta 1997, kar je skupaj znašalo 34% vseh norveških imigracij. Švedska je sprejela 20.700 imigrantov iz BiH, 3.300 iz drugih delov nekdanje Jugoslavije in 4000 Poljakov, kar je skupaj doseglo 45% vseh pritokov. Celo bolj oddaljena Velika Britanija je sprejela 3.500 imigrantov iz Poljske ter 3.500 iz Ruske federacije, kar je skupaj znašalo 4% pritokov leta 1994. Drugače je bilo s Francijo, kjer je bil delež vzhodnoevropskih imigrantov (1.100 Poljakov, 1.000 Romunov in 4.000 oseb iz nekdanje Jugoslavije) le 6% relativno na vso imigracijo leta 1993. Čeprav ima tradicijo sprejemanja imigrantov iz vzhodne Evrope, Francija ni bila najbolj priljubljena destinacija.

S tem, ko so pritoki iz vzhodne Evrope upadli, so destinacije postale bolj raznolike; tako je na primer romunska skupnost včasih bila skoncentrirana v Nemčiji, sedaj pa je razširjena po vsej Evropi - še bolj pomembno pa je, da se jih je veliko vrnilo domov. Posledica je bila za Nemčijo tako velika, da je imela nekaj časa celo negativno stopnjo neto migracije (pritoki minus odtoki). Drugi dve veliki imigracijski državi, Francija in Velika Britanija, sta bili manj prizadeti z naraslo imigracijo z Vzhoda. Čeprav je celotna tuja populacija rasla z veliko nižjo stopnjo v absolutnem smislu, so bila povišanja precejšnja. Celotno tuje prebivalstvo se je v Nemčiji povišalo za 2.000.000 v 1990-ih, medtem ko v Veliki Britaniji za samo 500.000. V Franciji ni bilo nikarkršne spremembe ali pa vsaj upada. Spet drugače je bilo v Italiji - relativno novi državi prejemnici, kjer se je celotno tuje prebivalstvo povečalo za 500.000. Če upoštevamo še ilegalno imigracijo, se slika še dodatno spremeni.

Za imigracijo v 1990-ih pa niso značilni samo tokovi iz srednje in vzhodne Evrope. V Franciji in Veliki Britaniji se je imigracija iz tradicionalno izvornih držav povečala. Različne vzorce tuje populacije razjasnita kolonialna preteklost in gospodarska rast posamezne države. Italiji je - enako kot Franciji - lasten mediteranski model, tako da 20% vseh imigrantov predstavljajo Afričani, pa tudi vzhodnoevropski model - enako kot npr. Nemčiji - tako da je 20% imigrantov prišlo iz SVED. Italija je izjema zaradi svojega zelo nizkega deleža državljanov EU med imigranti, saj to ni značilno za druge južnoevropske države.

Francija privablja visok delež tujcev iz iberskih držav, čeprav je njihovo število stagniralo v zgodnjih 1980-ih, medtem ko je delež tujcev iz nekdanjih kolonij naraščal. V severnih članicah EU je delež migrantov iz nečlanic EU, torej iz SVED in držav v razvoju, narasel na račun imigracij iz nordijskih držav. V Avstriji se je delež tujcev iz EU zmanjšal relativno glede na delež tujcev iz Turčije in Jugoslavije ter SVED. V Veliki Britaniji je število tujcev iz Irske in drugih članic EU stagniralo, medtem ko se je število tujcev iz držav v razvoju,

namreč Novega commonwealth-a, povečalo. Vendar pa Velika Britanija privabi tudi večje število imigrantov iz neevropskih držav OECD, še posebej iz ZDA. V južnih državah EU pa opazimo naraščanje imigracije iz afriških in azijskih držav v razvoju od začetka 1980-ih naprej.

Tabela 2.1: Tuje prebivalstvo (TP) v petnajstih državah članicah EU v obdobju 1950-1998 (v tisočih in deležu celotnega prebivalstva)

| | <u>1950</u> | <u>1970</u> | <u>1982</u> | <u>1989</u> | <u>1990</u> | <u>1996</u> | <u>1999</u> | <u>2000</u> | <u>2001</u> |
|----------------------|--------------|--------------|--------------|--------------|--------------|----------------|-------------------------|----------------|---------------|
| | TP | TP | TP | TP | TP | TP | TP | TP | TP |
| | % | % | % | % | % | % | % | % | % |
| Avstrija | 323 4,7 | 212 2,8 | 303 4,0 | 323 4,3 | 482 6,2 | 726,3 9,0 | 739 9,2 | 753,5 9,3 | 761,2 9,4 |
| Belgija | 368 4,3 | 696 7,2 | 886 9,0 | 881 8,9 | 903 9,1 | 909,8 9,0 | 846 8,3 | 897,1 8,8 | 861,7 8,4 |
| Danska | * * | * * | 102 2,0 | 136 2,6 | 161 3,1 | 222,7 4,2 | 256 4,8 | 259,3 4,9 | 258,6 4,8 |
| Finska | 11 0,3 | 6 0,1 | 13 0,3 | 21 0,4 | 26 0,5 | 686 1,3 | 85 1,6 | 87,7 1,7 | 91,8 1,8 |
| Francija | 1.765 4,1 | 2.621 5,3 | 3.660 6,8 | 3.752 6,8 | 3.534 6,4 | * * | 3597 6,4 | * * | * * |
| Grčija | 31 0,4 | 15 0,2 | 60 0,7 | * * | 173 1,7 | 155,5 1,5 | 155 ² 1,5 | * * | * * |
| Irska | * * | 137 4,6 | 232 6,7 | 84 2,4 | 80 2,3 | 117 3,2 | 118 3,2 | 126,5 3,3 | * * |
| Italija | 47 0,1 | * * | 312 0,5 | 407 0,7 | 781 1,4 | 737,8 1,3 | 1.116,4 1,9 | 1.270,6 2,2 | * * |
| Luxembourg | 29 9,9 | 63 18,4 | 96 26,4 | 104 27,7 | 109 28,0 | 138,1 33,4 | 152 35,6 | 159,4 36,3 | 164,7 37,3 |
| Nemčija ¹ | 568 1,1 | 2.976 4,9 | 4.667 7,6 | 4.846 7,9 | 5.338 8,2 | 7.173,9 8,8 | 7.343,6 9,0 | 7319,6 8,9 | * * |
| Nizozemska | 104 1,1 | 255 2,0 | 547 3,9 | 642 4,3 | 692 4,6 | 725,4 4,7 | 662 4,2 | 651,5 4,1 | * * |
| Portugalska | 21 0,3 | 32 0,4 | 64 0,6 | 94 0,9 | 108 1,0 | 168,3 1,7 | 178 1,8 | 190,9 1,9 | * * |
| Španija | 93 0,3 | 148 0,4 | 183 0,5 | 335 0,9 | 407 1,0 | 499,8 1,3 | 719,6 1,8 | 801,3 2,0 | 865,7 2,2 |
| Švedska | 124 1,8 | 411 5,1 | 406 4,9 | 456 5,4 | 484 5,6 | 531,8 6,0 | 500 5,6 | 487,2 5,5 | 477,3 5,4 |
| Velika Britanija | * * | * * | 2.137 3,9 | 1.894 3,3 | 1.904 3,3 | 1.985 3,4 | 2.281 3,8 | 2.450 4,1 | * * |

* Ni podatka.

¹Nemški podatki za obdobje 1950-90 ne vključujejo nekdanje NDR.

²Podatek za leto 1996.

Vir: Fassmann et al., European Migration in the Late Twentieth century, 1994, str. 6. Recent demographic developments in Europe, 2000, str. 54, 2001, str. 53.

Tako ugotovimo, da so se po padcu komunizma v Evropi pojavili nekateri novi tipi migracij. Povečale so se etnično osnovane migracije (primer nemških "Aussiedler-jev"). Drugi tip migracij, ki se je pojavil v tem obdobju, so tranzitne migracije, za katere so značilni migrantje, ki prečkajo države vzhodne in srednje Evrope s ciljem doseči evropski zahod; v zadnjem času, ko se nekdanje komunistične dežele vse bolj razvijajo, pa je opazen tudi pojav, da te niso več zgolj tranzitne, ampak vse bolj tudi ciljne države (podobno kot so se v drugem obdobju migracij južnoevropske države znašle v vlogi ciljnih držav, se to sedaj dogaja tudi nekdanjim komunističnim državam Srednje in Vzhodne Evrope). Novost so tudi pogoste kratkotrajne migracije delavcev, ki imajo sicer stalno prebivališče v svoji državi, vendar so poslovno toliko v tujini, da čas njihovega bivanja na različnih tujih destinacijah presega čas, ki ga dejansko preživijo v domači državi. Beg možganov je naslednji tip migracij, ki se je po odprtju meja nekdanj komunističnih držav zelo razmahnil. Po ocenah naj bi se kar 12-14% selivcev iz vzhodno in srednjeevropskih v zahodnoevropske države uvrščalo med visoko kvalificirane, in sicer mladi uspešni managerji stari do 35 let, znanstveniki, raziskovalci ter študentje.

2.2 IMIGRACIJSKI KANALI VSTOPA

2.2.1 DELOVNE IMIGRACIJE

V 1960-ih in 1970-ih je bila evropska migracija poganjana predvsem s povpraševanjem po delovni sili, ki se je končalo po prvi naftni krizi. Glavne države prejemnice so po letu 1973 uvedle ovire, ki so imele namen preprečiti delovno migracijo, tako da so postali pomembnejši trije drugi kanali vstopa: združevanje družin, prošnje za azil, nelegalna migracija (Brücker et al., 2001, str. 14).

Vseeno pa potreba po tujih delavcih glede na demografsko sliko držav EU narašča, vendar je njihova pripustitev v te države za stalno zelo omejena. Povečuje se začasno zaposlovanje oziroma selektivno zaposlovanje za določen čas. Z vključevanjem začasnih priseljencev na trg dela držav EU se večja prožnost tega trga in odpravlja sektorsko pomanjkanje delavcev. Poleg tega pa se na tak način države izognejo plačevanju stroškov za socialno varnost, ki bi nastali v primeru stalne zaposlitve tujcev. Države članice EU so tako bilateralne sporazume o kontingentih gostujočih delavcev iz šestdesetih let zamenjale z različnimi politikami začasnega zaposlovanja (npr. enoletne pogodbe z dvakratnim možnim podaljšanjem) (Bevc et al., 2000, str. 14).

2.2.2 ZDRUŽEVANJE DRUŽIN

Četudi nekatere države vodijo statistiko o imigraciji po posameznih načinih vstopa, pri tem ne uporabljajo skupnih standardov. Kljub temu razpoložljivi podatki kažejo, da je združevanje družin skozi čas pridobivalo na vedno večji pomembnosti in je sedaj najvažnejši legalni kanal

imigracije. Po podatkih Trends in International Migration (SOPEMI 2000, str. 24) je združevanje družin znašalo 50% pritokov leta 1992 in 70% leta 1998. Tako je bilo v Veliki Britaniji 80% tujih državljanov s statusom stalnih rezidentov sprejetih na osnovi njihovih družinskih vezi. Pritoki na osnovi združevanja družin niso pomembni le za stare imigracijske države, temveč tudi za nove. Kot primer naj navedem Italijo, kjer so pritoki, sestavljeni iz družinskih članov, prispevali že 40% vseh letnih pritokov, kar nakazuje, da migracija v Italiji že prehaja v zrelo fazo.

2.2.3 PROŠNJE ZA AZIL

Število prošenj za azil je skupaj z drugimi oblikami humanitarne imigracije stalno naraščalo od zgodnjih 1970-ih naprej, znatno pa je naraslo po padcu berlinskega zidu leta 1989, ko se je v Evropi število prošenj za azil potrojilo. Samo Nemčija je sprejela dvakrat več iskalcev azila kot ZDA. Po vrhuncu na začetku 1990-ih je število prošenj za azil upadlo, vendar je ostalo na višji ravni v primerjavi s prejšnjimi desetletji. Glavni vzrok za tako povečanje števila prošenj za azil in drugih oblik humanitarne imigracije so bile vojne v državah nekdanje Jugoslavije, članice EU pa so prejele tudi opazno število prošenj iz tranzicijskih držav srednje in vzhodne Evrope (Albanija, Romunija, nekdanja SSSR). V Franciji, Veliki Britaniji in Nemčiji se je povečalo tudi število iskalcev azila iz Turčije (Kurdi) in problematičnih področij v manj razvitih državah (Afganistan, Irak, Zair, Pakistan, Somalija, Šrilanka, Kitajska).

Upad števila prošenj za politični azil po letu 1993 lahko pojasnimo z različnimi vzroki. V kar nekaj državah - vključno z Nemčijo, Francijo in Veliko Britanijo - so bili pogoji za vstop in sprejetje iskalcev azila znatno zaostreni, zmanjšali so se izdatki za socialno podporo azilantom in drugim humanitarnim migrantom, počasi pa so si opomogla gospodarstva tranzicijskih držav. Kljub temu se je zaradi etničnih konfliktov na Kosovu, poslabšanja gospodarskega položaja v Albaniji in vojne s Kurdi v Turčiji število prošenj za azil ob koncu devetdesetih let ponovno zelo povečalo (Bevc et al., 2000, str. 17).

Samo majhen delež iskalcev azila je sprejetih - med 5% in 8% vseh prošenj za azil. Vendar pa se v državah prejemnicah tolerira veliko večje število iskalcev azila, saj jih ni mogoče deportirati brez tveganja njihove osebne varnosti. Kakorkoli že, aktivna politika spodbujanja beguncev k prostovoljni vrnitvi v domovino, ki je pripeljala do naraščajočega števila odhodov, še posebej v BiH in druge države nekdanje Jugoslavije, je prispevala k zmanjšanju števila iskalcev azila in beguncev v EU.

2.2.4 ILEGALNE IMIGRACIJE

Čeprav ni zanesljivih podatkov, je vedno več dokazov, da se je število v EU prebivajočih ilegalnih migrantov znatno povečalo v 1990-ih letih. Europol ocenjuje celotno število ilegalnih vstopov na 500.000 oseb letno (Brücker et al., 2001, str. 15). Države z dolgo morsko mejo, ki jo je težavno nadzorovati, kar je še posebej veljavno za morske države Južne Evrope,

so izkusile velik porast ilegalne imigracije. Dodatno je ilegalno imigracijo spodbudil še velik delež neformalnih sektorjev v gospodarstvu teh držav. V tradicionalnih imigracijskih državah, kot so Nemčija, Velika Britanija in Francija, je število ilegalnih imigrantov naraslo po padcu berlinskega zidu. Glede na Nemčijo se po nekaterih indikatorjih - kot na primer število oseb ustavljenih na meji ali na delovnem mestu zasačenih imigrantov - sklepa, da je ilegalna imigracija v prejšnjem desetletju narasla za 150%-300%. Čeprav je Velika Britanija v zadnjih letih poostrila mejni nadzor, se je število odkritih ilegalnih vstopov na njeno ozemlje podvojilo s 7.500 oseb leta 1994 na 14.300 oseb leta 1997.

Kar nekaj evropskih držav je legaliziralo večje število ilegalnih imigrantov v večih zaporednih amnestijah v povojnem obdobju (Italija je tako imela 5 amnestij, Francija 2, Španija 4, Portugalska 3, Grčija 1). Dodatno pa so precejšnje število ilegalnih imigrantov legalizirali tudi ob raznih drugih priložnostih. Tako je Francija sprejela 80.000 od 143.000 prošenj za legalizacijo, medtem ko je število deportiranih oseb v letu 1993 doseglo 34.000 posameznikov. Potrebno je tudi upoštevati, da je ilegalna prisotnost tujcev vedno večja kot število tistih tujcev, ki so oddali prošnjo za legalizacijo svojega statusa. Kot primer vzemimo Italijo, kjer se ocenjuje, da znaša delež ilegalnih imigrantov, ki ne sodelujejo v legalizaciji med 20% in 61%.

Ilegalni imigrantje, ki ne prihajajo iz EU, izvirajo iz taistih območij kot legalni migrantje. Ker EU dovoljuje prosto gibanje delovne sile in oseb z le nekaj omejitvami, ne obstajajo spodbude za ilegalno imigracijo njenih prebivalcev. Omenimo naj še pomembnost severnoafriških in latinskoameriških držav za ilegalno imigracijo v Italiji, Španiji in Portugalski. Ilegalna imigracija postaja vedno bolj kočljiva v Grčiji in Italiji. V začetni fazi imigracije v južnoevropske države je bila legalizacija najpomembnejši kanal legalnega vstopa. S tem ko postajajo institucije, katerih področje je imigracija, postopoma bolj učinkovite, mejni nadzor bolj temeljit in glavna vrata v EU bolj odprta, lahko v prihodnosti pričakujemo upad števila ilegalnih imigrantov v južnoevropskih državah. K različnim vzorcem ilegalne imigracije po posameznih državah prejemnicah prispevajo tudi kolonijalna preteklost in aktualna povezanost teh držav.

3. ENOTNI TRG EU, PROST PRETOK LJUDI IN IMIGRACIJSKA POLITIKA EU

Drugače kot ostale oblike regionalne integracije je prosto gibanje državljanov EU osnovna pravica na enotnem trgu EU. Ta pravica je bila najprej podeljena državljanom šestih ustanovnih članic Evropske ekonomske skupnosti leta 1968, katerih prebivalstvo je takrat štelo 185 milijonov, nato pa se je razširila na skupno 15 članic EU in še tri članice Evropskega ekonomskega območja, katerih prebivalstvo skupaj znaša 380 milijonov. Ta

pravica prostega pretoka ljudi tvori jedro evropske imigracijske politike. Razvil se je obširen niz regulacij na ravni EU, ki ima namen varovati gospodinjstva EU pred diskriminacijo v drugih državah članicah. Kljub temu je mobilnost med sedanjimi članicami EU nizka: ne več kot 1,5% prebivalstva EU prebiva v drugih državah članicah. Delež državljanov EU v tujem prebivalstvu je bil leta 1998 največji v Luksemburgu (90,5%), na Irskem (75,2%), v Belgiji (57,0%), na Portugalskem (53,7%) in na Švedskem (42,4%). Ostale države članice imajo nižji delež imigrantov iz držav EU, najnižjega ima Avstrija (12,6%) (Trends in International Migration - SOPEMI 2000, str. 31). Ti deleži so prikazani v spodnji tabeli. Večina v državah EU živečih tujcev - teh je okoli 3,2% celotnega prebivalstva skupnosti - izvira iz držav nečlanic.

Tabela 3.1: Delež državljanov EU v tujem in celotnem prebivalstvu v 15 državah članicah EU leta 1998

| | <i>Delež državljanov EU</i> | |
|------------------|---------------------------------|------------------------------------|
| | <i>v tujem prebivalstvu (%)</i> | <i>v celotnem prebivalstvu (%)</i> |
| Avstrija | 12,6 | 1,3 |
| Belgija | 57,0 | 4,7 |
| Danska | 28,2 | 0,8 |
| Finska | 22,4 | 0,2 |
| Francija | 33,8 | 2,0 |
| Grčija | 13,7 | 0,2 |
| Irska | 75,2 | 2,0 |
| Italija | 21,3 | 0,1 |
| Luxembourg | 90,5 | 30,0 |
| Nemčija | 26,5 | 2,3 |
| Nizozemska | 28,7 | 1,4 |
| Portugalska | 53,7 | 0,3 |
| Španija | 41,2 | 0,3 |
| Švedska | 42,4 | 2,1 |
| Velika Britanija | 40,4 | 1,4 |

Vir: Trends in International Migration, 2000, str. 32.

Po prvi naftni krizi leta 1973 je odpravljanje ovir za mobilnost delovne sile v EU potekalo sočasno z uvajanjem naraščajočih restrikcij za imigracijo iz držav nečlanic. Posledično so kot kanali vstopa v večino držav EU postali pomembnejši združevanje družin, humanitarna in ilegalna migracija. Medtem je bila kot rezultat principov enotnega trga institucionalizirana zaščita trgov dela napram pritoku delavcev iz držav nečlanic. Vendar so evropske imigracijske politike vse kaj drugega kot konsistentne, saj sta oba glavna legalna kanala vstopa imigrantov iz drugih držav - združevanje družin in pravila, namenjena humanitarni migraciji - še vedno pod avtoriteto posameznih držav članic.

Na kratko lahko orišemo temeljna načela evropske imigracijske politike z dvema obvezama: (i) odstranitev ovir za pretok delovne sile za klub razmeroma bogatih držav z relativno homogeno zalogo proizvodnih dejavnikov in (ii) zaščita trgov dela kluba držav članic pred dodatno ponudbo dela iz držav nečlanic.

Te politike niso imele vpliva le na količino migracijskih tokov, temveč tudi na značilnosti človeškega kapitala migrantov. Medtem ko ima prva obveza namen selekcijo imigrantov iz držav z relativno visokim povprečnim dohodkom in ravniyo kvalifikacije, je cilj druge obveze preprečitev imigracije iz držav z relativno nizkim povprečnim dohodkom in ravniyo kvalifikacij. Vendar pa imajo te politike nenačrtovan stranski učinek: večji delež državljanov tretjih držav uporablja kanale zedinjenja družin, humanitarne in ilegalne imigracije, kar vpliva na nabor kvalifikacij migrantov in njihovo nagnjenje k odvisnosti od socialne pomoči.

V zadnji dekadi se je tudi spremenila politična in ekonomska klima za evropske imigracijske politike. Kot prvo, EU po Vzhodni razširitvi ne bo več klub razmeroma bogatih držav s homogeno zalogo proizvodnih dejavnikov. Upoštevati je potrebno, da so dohodkovne razlike med sedajšnjimi članicami EU in pristopnimi kandidatkami iz srednje in vzhodne Evrope podobni tistim med Kanado in ZDA na eni strani ter Mehiko na drugi, ko je bil podpisan sporazum NAFTA. Kot drugo, pomemben dejavnik so upadajoče stopnje rojstev in naglo se starajoča populacija v vseh državah EU, ki ustvarjajo dodatno povpraševanje po tujih delavcih, da bi se olajšalo slabšanje razmerja med aktivnim in ostarelim prebivalstvom. Nazadnje pa velja opozoriti še na naraščajoče število ilegalnih migrantov in vedno večji pritisk na države z velikodušnimi pravili humanitarne imigracije, ki spodkopavajo zaščito trgov dela. Posledično so zaradi vseh teh sprememb tradicionalna načela evropske imigracijske politike pod vse večjim pritiskom.

V sedANJI EU lahko ločimo štiri področja migracijske politike, ki ureja migracijo znotraj in v EU: (i) pravila, ki urejajo prosto gibanje delavcev na skupnem trgu; (ii) regulacija upravičenosti migrantov do socialne podpore; (iii) pravila, ki regulirajo imigracijo delovne sile in združevanje družin iz držav nečlanic; (iv) uravnavanje humanitarne migracije (iskalci azila, begunci); (v) usklajevanje nadzora zunanjih meja EU po odstranitvi notranjih meja znotraj schengenskega območja.

3.1 INTEGRACIJA TRGOV DELA V EVROPSKI SKUPNOSTI IN EU

Ustanovitev evropskega skupnega trga je bila utemeljena na ideji, da bi integracija vseh štirih trgov, to je trgov blaga, storitev, kapitala in dela, povečala blaginjo vseh članov skupnosti. Zato tudi Rimski sporazum, s katerim je bila leta 1957 osnovana Evropska ekonomska skupnost (EES), opredeljuje prosto gibanje delavcev kot eno izmed štirih temeljnih svobod enotnega trga. Prosto gibanje blaga, storitev, kapitala in ljudi pa naj bi bilo zagotovljeno v dvanajstih letih po sprejemu Rimske pogodbe.

Tabela 3.2: Časovni prikaz imigracijske politike EU

| | |
|-----------|--|
| 1957 | Rimski sporazum: Člen 48 določa prosto gibanje delavcev kot temeljno svobodo enotnega trga. |
| 1968 | Neomejeno prost pretok delavcev za šest ustanovnih članic EGS (Belgija, Francija, Nemčija, Italija, Luksemburg in Nizozemska). |
| 1968 | Dokončanje carinske zveze. |
| 1971 | Pristop Danske, Irske in Velike Britanije: brez prehodnega obdobja za prost pretok ljudi. |
| 1981 | Pristop Grčije: prehodno obdobje za prost pretok ljudi (7 let). |
| 1985 | Schengenski sporazum o nadzoru meja (Schengen I). |
| 1986 | Pristop Portugalske in Španije: prehodno obdobje za prost pretok ljudi (7 let). |
| 1987 | Enotna evropska listina: osnove zakonske podlage za enotni trg. |
| 1988 | Grčija: konec prehodnega obdobja. |
| 1990 | Socialna čarta: prosto gibanje delavcev je dovoljeno v prvem členu. |
| 1990 | Konvencija za pristop k Schengenskemu sporazumu o mejnem nadzoru (Schengen II). |
| 1992 | Portugalska in Španija: konec prehodnega obdobja. |
| 1992 | Dokončanje enotnega trga: neomejena pravica za opravljanje storitev, samozaposlovanje, ustanovitev podjetja. Vzajemno priznavanje izobraževalnih stopenj. |
| 1992-1997 | Evropski sporazumi z desetimi državami iz srednje in vzhodne Evrope. |
| 1993 | Maastrichtska pogodba: definira državljanstvo EU, svobodo gibanja in svobodo dela. |
| 1995 | Pristop Avstrije, Finske in Švedske: brez prehodnega obdobja za prost pretok ljudi. |
| 1998 | Amsterdamska pogodba: Členi 38-48 zopet določajo prosto gibanje delavcev kot temeljno svobodo enotnega trga. |
| 1999 | Evropski svet v Tamperu. |
| 2000 | Vključitev Bolgarije, Latvije, Litve, Romunije, Slovaške v pristopna pogajanja, Turčija dobi status kandidatke. |
| 2001 | Evropska komisija predlaga prehodno obdobje 5 + 2 leti za prost pretok dela za SVED-8, za Ciper in Malto pa pristop brez prehodnega obdobja za prost pretok ljudi. |

Vir: Brücker et al., 2001, str. 88.

Kljub temu, da je bilo v Rimski pogodbi natančno definirano doseganje ciljev za vzpostavitev notranjega trga, je bil razvoj počasen. Od štirih svoboščin je bilo po načrtih uresničeno le svobodno gibanje blaga (Trtnik, 1997, str. 17). Korak naprej v smeri svobodnega gibanja oseb predstavlja Enotna evropska listina (Single European Act), ki je stopila v veljavo 1. julija

1987. V tem dokumentu je določen rok, 31.12.1992, za uresničitev načel notranjega trga EU, torej tudi načel, ki urejajo pretok ljudi znotraj EU.

Leta 1993 je stopila v veljavo pogodba o EU, ali Maastrichtska pogodba, ki je natančno definirala državljanstvo EU, svobodo gibanja in svobodo dela. Čeprav je Maastrichtska pogodba omogočila polno delovanje notranjega trga, je večina članic določilo prostega pretoka oseb izvedla s pristopom k Schengenskemu sporazumu. Korak dalje je bil storjen z vključitvijo določil sporazuma v Amsterdamsko pogodbo, ki je bila podpisana oktobra 1997. Ta pogodba je postavila imigracijsko politiko in azil pod zakonodajo Evropske komisije (prvi steber). S podpisom Amsterdamske pogodbe so se članice odpovedale delu svoje suverenosti pri oblikovanju imigracijske politike. Sprejele so ukrepe, kot so delitev bremena za nove begunce med državami, skupne podlage za sprejemanje družinskih članov in ekonomskih priseljencev, skupno pomoč beguncem in prosilcem azila, izenačevanje državljanskih pravic državljanov in priseljencev, lažje pogoje za pridobitev državljanstva, sodelovanje priseljencev v političnem odločanju, odprava diskriminacije na področju zaposlovanja in stanovanjske politike. Navedene pa so tudi socialne pravice (volilna pravica, zdravstvo, pravica do izobraževanja, pravica do zaposlovanja ipd.) in pravice iz dela (delovna doba, pokojnine, obdavčenje dohodkov), ki naj jih države članice spoštujejo za vse priseljene iz drugih držav članic, ter jim tako omogoči enakopravnost z državljani in socialno integracijo (Bevc et al., 2000, str. 83, 84). O vseh pravilih glede prostega pretoka oseb zdaj odločajo evropske ustanove.

3.1.1 PROST PRETOK OSEB

Tako je prost pretok dela najprej uvedla skupnost šestih držav, ki so imele skupaj 185 milijonsko prebivalstvo in z relativno podobnim BDP na prebivalca⁵, pozneje pa se je ta pravica postopoma razširila na 15 sedanjih članic EU s skupno populacijo približno 375 milijonov oseb. Leta 1990 je bilo prosto gibanje delovne sile še razširjeno na članice Evropskega gospodarskega prostora (EEA), ki trenutno združuje Islandijo, Liechtenstein in Norveško s skupaj petimi milijoni prebivalcev.

Kot splošno pravilo je bila prebivalcem relativno bogatih držav pravica do prostega gibanja dodeljena takoj po priključitvi, medtem ko so bila z državami z relativno nizko ravniyo dohodka dogovorjena prehodna obdobja⁶: ob pristopu Grčije leta 1981 je bilo dogovorjeno prehodno obdobje sedmih let, prav tako tudi ob pristopu Portugalske in Španije leta 1986.⁷ Evropski svet se je kasneje odločil, da skrajša prehodno obdobje za Španijo in Portugalsko na

⁵ Merjeno s pariteto kupne moči je italijanski BDP na prebivalca - Italija je bila najrevnejša izmed šestih ustanovnih članic - dosegal 90% povprečja skupnosti leta 1968. Vendar pa so velike regionalne razlike v dohodku povzročile precejšnje migracijske tokove iz Italije v ostale ustanovne članice skupnosti v šestdesetih letih.

⁶ V primeru Irske je bilo prosto gibanje uvedeno takoj po priključitvi, saj je bilo prosto gibanje med Irsko in Združenim kraljestvom takrat že obstoječe.

⁷ V primeru Luksemburga je bilo v pristopnih pogajanjih s Portugalsko in Španijo predvidenih celo 10 let prehodnega obdobja, ki pa je bilo kasneje skrajšano na osem let.

šest let. Med prehodnim obdobjem je bilo za delovno imigracijo potrebno delovno dovoljenje držav gostiteljic. Družinski člani so imeli pravico se pridružiti delavcu, vendar pa so imeli samo omejen pristop do trga dela.

Prosto gibanje delavcev se navezuje na tista določila pogodbe o ustanovitvi EU (Maastrichtska pogodba), ki govorijo o državljanstvu EU ter podeljujejo državljanom unije pravico do dela in bivanja v drugih državah članicah. Bolj specifično prost pretok dela obsega naslednje pravice: (i) iskanje zaposlitve v drugih državah EU; (ii) preselitev z namenom iskanja zaposlitve; (iii) bivanja v drugih državah EU z namenom zaposlitve; (iv) ostati v drugih državah EU po koncu delovnega razmerja, če se je gospodinjstvo sposobno financirati iz lastnih sredstev. Z Maastrichtsko pogodbo je diskriminacija pri zaposlovanju na podlagi nacionalnosti, razen v primeru javnih služb, namreč prepovedana, da je torej pri dostopu do prostih delovnih mest v drugi državi članici izenačen z državljani te države (zloženka UVI: Prost pretok oseb, 2000).

Pravica do iskanja zaposlitve v praksi pomeni, da državljani EU lahko ostanejo v drugi državi članici najmanj tri mesece. Tako Evropsko vrhovno sodišče v neki nedavni izjavi ugotavlja, da je najprimernejše časovno obdobje šestih mesecev, v nekaterih primerih celo več (Brücker et al., 2001, str. 89). Zaposlene osebe so avtomatično upravičene do dovoljenja za bivanje. Francija, Nemčija, Italija in Španija pa so se julija 2000 odločile, da zaposleni državljani EU ne potrebujejo več bivanjskega dovoljenja.

Acquis communautaire, tj. skupni nabor legalnih obvez skupnosti, zahteva enako obravnavo državljanov EU glede zaposlovanja, poklica, plačila, odpuščanja in drugih pogojev dela. Legalni okvir EU poskuša zmanjšati ovire mobilnosti dela tudi z medsebojnim priznavanjem izobraževalnih stopenj in harmonizacijo izobraževalnih sistemov. Končno pa je bilo kar nekaj ovir odstranjenih tudi ob razglasitvi enotnega trga 1. januarja, 1993.

Za prost prehod za začasno delo veljajo iste pravice oziroma načela kot pri redni zaposlitvi. Državljan države članice EU ima pravico opravljati vsako legalno delo v vsaki državi članici, tudi začasna dela.

Čeprav EU načeloma dovoljuje prosto gibanje vsem svojim državljanom ne glede na njihov status zaposlitve, je prosto gibanje nezaposlenih še vedno bolj omejeno kot gibanje delavcev. Imigracija nezaposlenih je lahko zavrnjena, če ti niso sposobni dokazati, da se lahko sami financirajo iz lastnih sredstev. V večini članic pa je potrebno tudi zdravstveno zavarovanje.

Prost prehod družin delavcev pomeni, da imajo najožji družinski člani, ne glede na državljanstvo, pravico, da se pridružijo državljanu države članice, ki je zaposlen v drugi državi članici. Med te družinske člane spadajo:

- a) njegov zakonec in njuni potomci, mlajši od 21 let, ali če so vzdrževani
- b) vzdrževani predniki (starši, stari starši) delavca ali zakonca

Tudi združevanje družin je lahko zavrnjeno, če gospodinjstvo nima dovolj sredstev za samofinanciranje in če nima zagotavljenega bivališča. Nezaposlenim državljanom EU se lahko prekliče bivalno pravico po končanju obdobja, v katerem so bili upravičeni do nadomestil nezaposlenim, in če se gospodinjstvo ne more samo preživljati. Tako je torej prosto gibanje oseb dejansko omejeno na tiste, ki imajo dovolj sredstev za življenje, ne da bi potrebovali socialno pomoč držav gostiteljic.

3.1.2 SCHENGENSKI SPORAZUM - POGOJ NOTRANJEGA TRGA EU

Ustanovitev regije brez notranjega mejnega nadzora je bila logična posledica enotnega trga in na njem temelječe odločitve članic EU, da uvedejo schengensko območje. Prvi Schengenski sporazum je bil podpisan leta 1985, drugi pa leta 1990. Namen tega sporazuma je odprava notranjih meja med državami podpisnicami, ustvariti enotno zunanjo mejo, kjer se izvaja kontrola imigracije v skladu s poenotenim naborom pravil, in harmonizacija predpisov o vizah in prošnjah za azil. Kot posledica so bili uvedeni določeni ukrepi, ki se nanašajo na koordinacijo policij, carin, sodstva in na razvoj skupnega informacijskega sistema. Medtem so Schengenski sporazum podpisale vse članice EU, razen Velike Britanije in Irske, ki vseeno sodelujeta na mnogih področjih sporazuma, ohranjata pa nadzor lastnih meja.

Čeprav je Schengenski sporazum mejnik pri odpravi ovir za gibanje oseb znotraj EU, ima omejen učinek na integracijo trgov dela. Državljanom nečlanic z dovoljenjem za bivanje v državi članici je sicer dovoljeno potovanje znotraj Schengenskega območja, vendar jim ni dopuščeno bivanje ali zaposlovanje v drugih državah EU. Prosilcem za azil in beguncem navadno tudi ni dovoljeno zapustiti države (ali celo regije) bivanja. Tako je Schengen pravzaprav namenjen učinkoviti organizaciji zunanjega nadzora meja skupnosti, ki je odpravila svoje notranje meje za transport blaga in gibanje ljudi. Nedvomno vpliva na boj proti ilegalni migraciji, a je brez učinka na avtoriteto posameznih držav EU za regulacijo imigracije delavcev in oseb.

Povojna evropska imigracijska politika sloni na dveh temeljnih vzvodih, to sta odstranitev ovir za mobilnost za članice EU (ter njihovih predhodnic) in vpeljava ovir za delovno imigracijo iz držav nečlanic po prvem šoku naftnih cen leta 1973. Vendar pa je v nasprotju z integracijo trgov blaga politika EU do integracije trgov dela nepopolna: medtem ko so bile odstranjene ovire za mobilnost dela znotraj EU, je dostop migrantov iz nečlanic do trgov dela EU še vedno reguliran s strani posameznih držav članic. Posledično je prosto gibanje državljanom nečlanic onemogočeno. Čeprav so opazni poskusi usklajevanja pravil za sprejetje državljanov tretjih držav, je še vedno prezgodaj govoriti o skupni imigracijski politiki EU, razen glede prizadevanja zaščite trgov dela gostiteljic pred imigracijo iz držav nečlanic.

3.2 OMEJEVANJE IMIGRACIJE IZ NEČLANIC IN PREFERENČNI TRETMA DRŽAVLJANOV EU

Legalni okvir EU odraža zaščitniško politiko držav članic: *acquis communautaire* izrecno zahteva preferenčno obravnavanje državljanov EU napram tujcem na trgu dela (Brücker et al., 2001, str. 92). Tuja delovna sila se lahko najame samo v primeru, ko se dokaže, da za to delovno mesto ni na voljo državljanov EU ali pa tistih tujcev, ki že posedujejo dovoljenje za bivanje v zadevni državi. Začasna delovna dovoljenja tujcem se odobri takrat, ko je delovno mesto ponudeno določeni osebi z ustrežno kvalifikacijo in ko se za to delovno mesto ne najde delavca iz domačega trga dela ter trgov dela drugih držav članic. Sezonske delavce, *mejne vozače* in ključno osebje iz držav nečlanic se sme sprejeti samo pod restriktivnimi pogoji. Tako torej zakonodaja EU glede dostopa do trga dela skupnosti zahteva diskriminacijo med državljani EU in ostalimi državljani. Toda ta pravila določajo le skupno prakso članic in zato članicam ne pomenijo zavezujočih omejitev, zaradi česar je imigracija iz nečlanic v bistvu pod nadzorom posameznih držav EU in njihovih nacionalnih politik. Državljeni nečlanic posledično nimajo pravice do prostega gibanja: bivanjska in delovna dovoljenja niso prenosljiva med državami EU (čeprav se smejo tuji državljani z dovoljenjem za bivanje v državi članici prosto gibati v drugih EU državah v obdobju treh mesecev).

Za priseljevanje iz držav nečlanic tako veljajo mnogo strožji pogoji. Priselitev in pridobitev pravice stalnega bivanja za državljane iz držav nečlanic je možna na različnih osnovah (Kavkler, 2002, str. 18):

- prva možnost je zaposlitev znotraj strokovnega področja prosilca; delodajalcu jo odobri imigracijski urad v skladu z interesi nacionalne politike zaposlovanja. Z omejevanjem priseljevanja »gostujočih« delavcev je bilo do konca 90-ih let zaposlovanje priseljencev iz držav nečlanic iz tega kontingenta omejeno na bolj izobražene, ki so obenem zaposleni začasno (za krajše obdobje);
- druga možnost je uveljavljanje pravic iz družinskega združevanja. Slednje se med državami EU razlikujejo, od začetka 90-ih let pa so številne države spremenile opredelitev »ožjih družinskih članov«; najozjimo opredelitev imajo skandinavske države;
- tretja možnost priseljevanja iz tretjih držav je na podlagi pravice do azila, pravice beguncev do začasnega zatočišča ali iz humanitarnih razlogov. Države članice se med seboj dogovarjajo o delitvi/sprejemanju kontingentov beguncev, kot tudi o vračanju beguncev; dodeljevanje stalnega bivališča in socialnih pravic pa je prepuščeno posameznim državam. Pravice do azila se v zadnjem desetletju močno omejujejo za spremljajoče člane s težnjo omejiti priseljevanje družinskih članov. Pristojni se trudijo skrajšati postopke za pridobitev azila.

Za vse tri naštetе oblike priseljevanja iz držav nečlanic veljajo pri uveljavljanju pravic do »stalnega bivanja« časovne omejitve od 3-5 let. Praviloma se dodeljujejo različne oblike

stalnega bivanja z omejeno, enoletno veljavo. Vsako leto morajo priseljeni pravico do stalnega bivanja znova uveljavljati, pri čemer se preverja njihovo izpolnjevanje pogojev do te pravice (npr. zaposlitev, nekaznovanost, sposobnost preživljanja itd.). Teh pogojev je vedno več, vse pogostejša pa je tudi njihova kontrola (Bevc et al., 2000, str. 85).

Kot sem že omenil, smejo posamezne države EU po skupni zakonodaji sprejeti družine državljanov nečlanic, če le imajo zagotovljeno stanovanje ter dovolj sredstev za življenje. Čeprav se kriteriji za združevanje družin med članicami razlikujejo, ga vse omogočajo oziroma dovoljujejo. Ravno združevanje družin pa je bilo glavni kanal imigracije državljanov nečlanic v EU po omejitvah delovne imigracije ob nastopu krize naftnih cen leta 1973. Pomembna je ugotovitev, da je imela kombinacija visokih ovir za imigracijo dela in relativno nizkih ovir za združevanje družin dolgotrajen učinek na sestavo migracije iz držav nečlanic (Brücker et al., 2001, str. 93).

3.3 POSLEDICE IMIGRACIJSKE POLITIKE

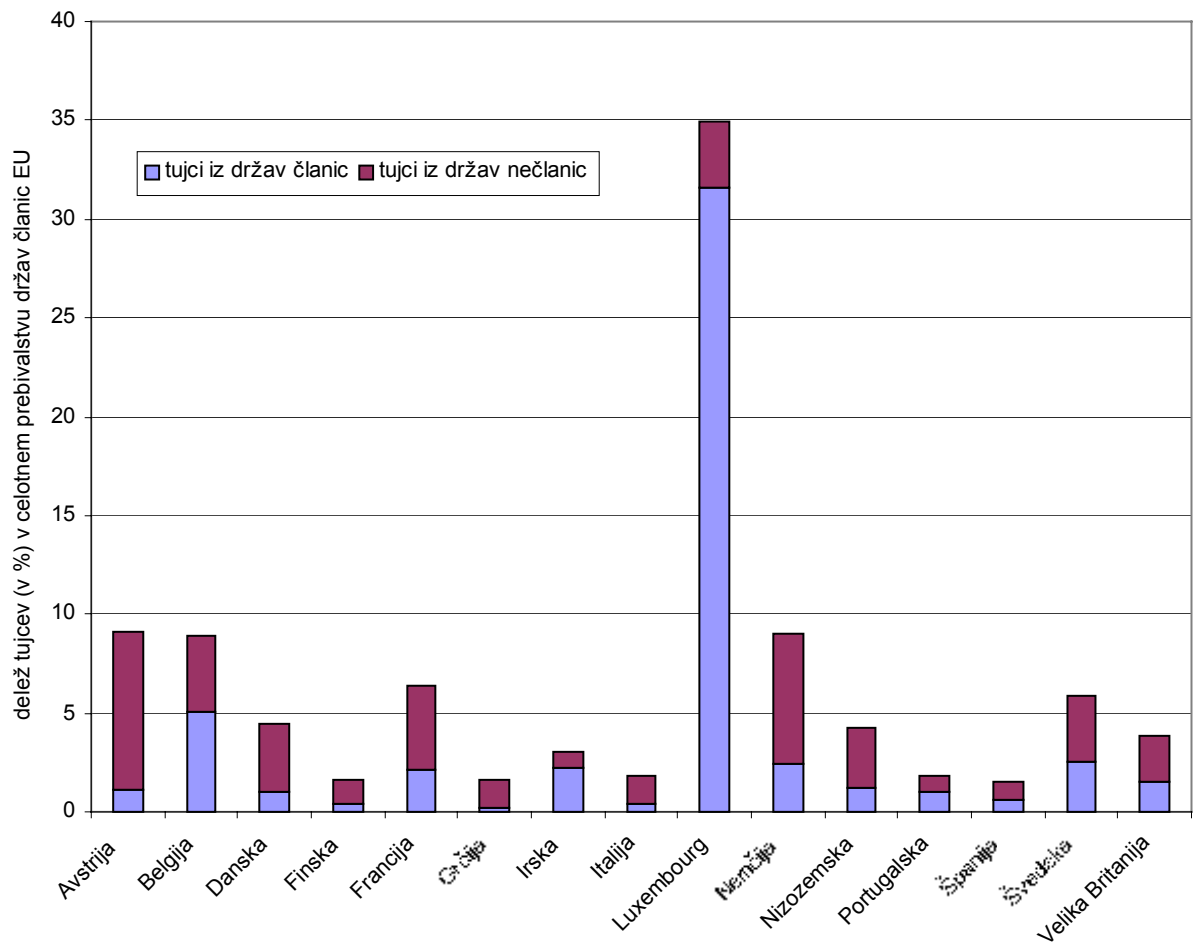
3.3.1 SPREMEMBA NACIONALNE SESTAVE IMIGRANTOV

Še od zgodnjih 1970-ih naprej, ko je bilo vpeljeno prosto gibanje delavcev za države ustanoviteljice in so bile uvedene ovire za imigracijo iz držav nečlanic, je delež EU državljanov, ki bivajo v drugih državah unije, stagniral okoli 1,5% prebivalstva EU. V istem času se ocenjuje, da je delež v EU bivajočih tujcev iz držav nečlanic narasel z 1,5% na 3,3% prebivalstva EU. Posledično je več kot dve tretjini leta 1998 v EU živeče tuje populacije izviral iz držav nečlanic, kar prikazuje tabela 3.3.

Ta razvoj lahko ilustriramo z nemškim primerom: število v Nemčiji živečih državljanov trenutnih držav članic je nekoliko naraslo iz 1,6 milijona leta 1970 na 1,84 milijona leta 1998, medtem ko je število v Nemčiji živečih državljanov nečlanic naraslo iz 1,4 milijona na 5,5 milijona oseb v istem času. Sprememba v sestavi držav izvora vključuje padec povprečnega BDP na prebivalca po PKM (pariteti kupne moči) izvornih držav nemške imigracije iz dveh na eno tretjino nemške ravni med leti 1961 in 1998. V bistvu je to posledica povečanega deleža tradicionalnih držav izvora rekrutiranja gostujočih delavcev na evropskem obrobju in manjšega deleža gostujočih delavcev iz drugih držav EU.

Podoben trend lahko opazimo tudi pri mnogih drugih državah EU. Tako so razvijajoče se države in države z nizkim dohodkom na obrobju Evrope postale prevladujoče države izvora imigracijskih pritokov, saj prispevajo 40-70% vseh imigrantov v glavnih imigracijskih državah EU (Brücker et al., 2001, str. 101).

Tabela 3.3: Delež tujcev iz držav članic in iz držav nečlanic v celotnem prebivalstvu držav EU-15 leta 1998



Vir: Recent demographic developments in Europe 2000, str. 54. Brücker et al., 2001, str. 100. Lastni izračuni.

3.3.2 POSLEDICE IMIGRACIJSKE POLITIKE NA MIGRANTE IN TRGE DELA

Uspešnost migrantov na trgu dela v večini EU držav zadnja desetletja zaostaja za uspešnostjo domačinov. To se odraža na naslednje načine:

1. delež nezaposlenih je v migracijski populaciji večji kot med domačim prebivalstvom
2. danske, švedske in nemške raziskave kažejo, da imigrantje dalj časa ohranjajo status nezaposlenosti kot domačini
3. tujci iz držav EU so manj prizadeti z nezaposlenostjo kot tujci iz držav nečlanic, v nekaterih primerih pa celo manj kot domače prebivalstvo
4. razlike med stopnjami nezaposlenosti migrantov in stopnjami nezaposlenosti domačinov so narasle

Vidimo, da se v strokovni literaturi (Hansen, 2000; Pederson, 2000; Schmidt, 1997; Golder et al., 1999 - navedeno po Brücker et al., 2001, str. 120) nizko uspešnost migrantov na trgih dela celinske Evrope pripisuje spremembi kvalifikacijske sestave nedavnih migrantskih kohort, ki pa je posledica naraščajočega števila migrantov iz držav nečlanic, ki kot kanale vstopa v EU uporabljajo združevanje družin, azil in status begunca. Opazna razlika med migranti in domačini je torej predvsem posledica opaznih značilnosti človeškega kapitala in razlik v kvalifikacijski strukturi, ni pa sama po sebi odvisna od države izvora migracijskih tokov.

Zato lahko trdimo, da so politike, ki so imele namen zaščititi domače trge dela pred imigracijo delovne sile, prispevale k neugodni selekciji migrantov in njihove kvalifikacijske strukture. Če zraven opomnimo še na empirične raziskave, ki ocenjujejo, da je imela delovna imigracija v najboljšem primeru le majhen učinek na mezde in nezaposlenost domačinov (to obravnavam v petem poglavju), pridemo do zaključka, da je bil poudarek na zaščiti trgov dela zgrešen. Vendar bi za gotovost te trditve bilo potrebno poznati še mehanizme prilagajanja, ki so do teh rezultatov pripeljali, a še niso dovolj raziskani. Vsekakor bi politike, ki bi namesto drugih kanalov vstopa podpirale ekonomsko migracijo, izboljšale kvalifikacijsko sestavo migrantskih kohort in njihovo uspešnost na trgih dela, ne da bi imele znaten učinek na mezde in tveganje nezaposlenosti domačega prebivalstva (Brücker et al., 2001, str. 123).

Vendar pa primerjave pokažejo, da so lastnosti migrantov iz tranzicijskih držav srednje in vzhodne Evrope nekoliko drugačne: čeprav so njihovi BDP na prebivalca po PKM in njihove ravni dohodka samo malo nad tistimi, ki jih imajo glavne države imigracije, je neenakost v razdelitvi dohodka⁸ v večini primerov nižja, izobraževalna raven pa veliko višja kot v primeru tradicionalnih držav izvora imigracije EU. Vendar pa moramo obravnavati vse meritve dohodkovne neenakosti nekoliko zadržano, saj je razdelitev dohodka podvržena hitremu spreminjanju v teku tranzicije, rezultate pa lahko izkrivijo tudi težave v meritvah. Kakovostne študije so tudi pokazale, da dejanski izobraževalni nivoji v srednji in vzhodni Evropi ne dosegajo tistih, ki jih navajajo formalni pokazatelji, kot je npr. stopnja vpisa v šolo (Boeri et al., 1992, str. 142; Boeri et al., 1998, str. 52). Kljub temu pa SVED posedujejo dobro izobraženo prebivalstvo in nizko neenakost v razdelitvi dohodka.

⁸ Mnogo ekonometričnih študij dokazuje, da so razlike v nivojih BDP na prebivalca oz. v plačah glavni faktor vpliva na migracije znotraj EU in v posameznih državah članicah, čeprav imajo pogoji na trgih dela, institucionalne spremenljivke, jezik, oddaljenost in značilnosti dežel, ki jih ni mogoče empirično zajeti, tudi določeno vlogo (npr. študije Boeri et al., 2001; Brücker, 2001; Fertig, 1999; Rotte et al., 1998 - navedeno po Brücker et al., 2001, str. 123).

4. NAPOVEDOVANJE IMIGRACIJSKEGA POTENCIALA SVED-8

4.1 DEJAVNIKI ZA MIGRIRANJE DELOVNE SILE

Proučevanje migracij odkriva vrsto dejavnikov, ki naj bi vplivali na migracijo delovne sile. Ti dejavniki lahko migracijo pospešujejo ali pa omejujejo; glede na to, ali so iz države izvora ali pa države gostiteljice jih delimo na dejavnike potiska in potega. Pogosto se jih težko kvantificira, saj so velikokrat kompleksno prepleteni, zaradi česar je natančno napovedovanje oteženo.

4.1.1 RAZLIKE V DOHODKIH

Razlike v plačah so ključni dejavnik. Ker migrant v državi, v kateri se zaposli, tudi živi, mora ocenjevanje dohodkovnih razlik upoštevati tudi drugačne in večinoma višje stroške bivanja, kot tudi dodatne stroške povezane z migracijo (stanovanje, potovanje itd...). Prav tako primerja trenutno delo oz. delovne priložnosti z delom, ki ga lahko dobi v tuji državi. Navadno je za spodbujanje migracije potrebna določena minimalna razlika v družinskih dohodkih. Hitrost približevanja ravni mezd oz. zmanjševanja dohodkovnih razlik je glavna determinanta vseh napovedi delovne migracije. Oceno konvergence desetih držav kandidatk za prvi krog širitve prikazuje tabela 4.1.

Tabela 4.1: Realna konvergenca držav kandidatk za pristop leta 2004 (izračuni iz leta 2001)

| | Letne stopnje rasti realnega BDP | | BDP per capita po PKM* (% EU povprečja) | | | Število let za dosego 75% povprečja EU-15 |
|---------------------------|-------------------------------------|-----------|--|------|------|--|
| | 1996-2000 | 2001-2004 | 1996 | 2000 | 2004 | |
| Ciper | 3.7 | 4.5 | 79.6 | 82.6 | 98.4 | - |
| Češka | 0.9 | 3.8 | 64.9 | 60.1 | 68.0 | 15 |
| Estonija | 5.1 | 5.8 | 33.2 | 38.0 | 47.6 | 19 |
| Madžarska | 4.0 | 5.3 | 46.6 | 52.0 | 64.0 | 11 |
| Latvija | 4.7 | 5.7 | 25.2 | 29.3 | 36.5 | 27 |
| Litva | 3.2 | 4.7 | 28.7 | 29.2 | 35.2 | 31 |
| Malta | 4.3 | 3.5 | 50.7 | 53.2 | 60.5 | 30 |
| Poljska | 5.2 | 3.5 | 35.6 | 38.9 | 45.0 | 33 |
| Slovaška | 4.6 | 4.5 | 46.2 | 48.1 | 55.9 | 20 |
| Slovenija | 3.9 | 3.8 | 66.0 | 71.6 | 85.3 | 1 |
| Povprečje 10-ih kandidatk | | | 47,7 | 50,3 | 59,6 | |
| Povprečje SVED-8 | | | 41,2 | 45,9 | 54,7 | |

* PKM: pariteta kupne moči

Vir: Main statistical data on candidate countries: Real convergence - podatki Evropske komisije in Eurostata. Lastni izračuni.

Če upoštevamo podatke o dohodkovnih razlikah med SVED-8 in EU-15, lahko sklepamo, da bodo te razlike glavni dejavnik potega za migriranje (Paas et al., 2002, appendix str. 76). Čeprav bi bolj učinkovito izkoriščanje proizvodnih dejavnikov SVED-8 sicer znalo zmanjšati te dohodkovne razlike, saj je celotna produktivnost dejavnikov (Total Factor Productivity) držav kandidatk znatno nižja kot v primeru EU, bodo te razlike vseeno vztrajale še kar nekaj desetletij (Boeri et al., 2001, str. 5). Omenil bi še opozorilo, da glede na pričakovanja državljanov SVED-8 o boljši prihodnosti lastnih držav zaradi bodočega pristopa k EU, razlike v plačah morda niso zadosten razlog za dolgotrajno selitev. Pričakujemo lahko, da bodo prevladovale migracije kratkotrajne narave oz. čezmejno preseljevanje do zadostnega zmanjšanja razlik v dohodkih domače države in države gostiteljice (Langewiesche, 2000, str. 10).

4.1.2 POLOŽAJ NA TRGU DELA

Ponudba in povpraševanje migrantske delovne sile sta obravnavana kot pomembna dejavnika. Velik delež nezaposlenosti v državi izvora pospešuje migracijo - ima torej vlogo dejavnika potiska. Po drugi strani pa je pomembno dejstvo, da ima visoka raven nezaposlenosti v ciljni državi tudi močan vpliv, saj zmanjšuje spodbude za delovno imigracijo.

Tabela 4.2: Stopnja nezaposlenosti v desetih državah kandidatkah za prvi krog širitve

| Države kandidatke | % delovne sile po letih | | | | |
|-------------------|-------------------------|------|-------|-------|-------|
| | 1999 | 2000 | 2001* | 2002* | 2003* |
| Ciper | 3.8 | 4.9 | 4.8 | 4.8 | 4.7 |
| Češka | 9.5 | 8.8 | 8.4 | 7.9 | 7.9 |
| Estonija | 12.3 | 12.7 | 13.5 | 13.2 | 12.8 |
| Madžarska | 7.0 | 6.4 | 5.9 | 5.8 | 5.9 |
| Latvija | 13.5 | 13.2 | 12.9 | 12.4 | 11.7 |
| Litva | 8.3 | 11.4 | 12.5 | 12.4 | 12.0 |
| Malta | 5.3 | 6.8 | 6.0 | 6.1 | 6.2 |
| Poljska | 15.3 | 16.0 | 18.6 | 19.3 | 19.0 |
| Slovaška | 17.1 | 18.6 | 18.8 | 18.5 | 18.2 |
| Slovenija | 7.6 | 6.9 | 6.8 | 6.8 | 6.7 |

* napoved Evropske komisije

Vir: Main statistical data on candidate countries: Unemployment rate - podatki Evropske komisije in Eurostata.

Vendar Langewiesche (2000, str. 9) meni, da delavci iz SVED-8 nimajo nujno spodbud za migracijo zaradi ugodnih razmer na trgih dela EU. Namreč vse države kandidatke dosegajo ugodne stopnje rasti - z izjemo Češke in Poljske, ki sta še v letu 1999 imeli negativno rast BDP. Prav tako tudi stopnje nezaposlenosti v EU in najbolj prizadeti državi imigracije, Nemčiji, niso najbolj ugodne v primerjavi z nezaposlenostjo v državah kandidatkah za prvi krog širitve. Zato tudi Brücker et al. (Brücker et al., 2001, str. 6) na podlagi podatkov o

stopnji nezaposlenosti v EU dvomi o pripravljenosti za imigracijo iz držav kandidatk. Med njimi imata še najslabše razmere na trgu dela ter zato tudi največji dejavnik potiska na tem področju Poljska in Slovaška.

4.1.3 POVPRASEVANJE PO DELAVCIH

V tem primeru gre za migracijo delovne sile, ki jo sproži povpraševanje s strani podjetja v ciljni državi, in je največkrat spodbujena s tržnim povpraševanjem po storitvah in ne delovni sili.

Nedavni primer v Evropi je bilo nemško povpraševanje po IT specialistih iz Vzhodne Evrope. Take oblike rekrutiranja so pomemben dejavnik potega bega možganov (»brain drain«) (Paas et al., 2002, str. 77).

4.1.4 ODDALJENOST

Oddaljenost ni odločilen dejavnik za tradicionalnega migranta. Vendar pa se predvideva, da bo migracija v primeru SVED-8 predvsem nestalna, saj naj bi trajala od nekaj mesecev do nekaj let, migrantje pa bodo v tem času obdržali vezi s svojo domovino. To potrjuje tudi Malačič (2002, str. 7), ki pravi, da stalna migracija iz srednje in vzhodnoevropskih držav upada, medtem ko začasna migracija delavcev narašča tako znotraj regije SVED kot tudi v smeri vzhod-zahod. Ti migracijski tokovi ustrezajo procesu regionalne integracije, dodatno pa jih olajšujejo geografska in kulturna bližina ter dejstvo, da vize za prehod meje za večino državljanov SVED niso potrebne.

4.1.5 TRADICIJA IN MREŽE TUJCEV

Nekatere države kandidatke imajo tradicijo emigracije, vendar ankete in nedavne raziskave kažejo, da stalna emigracija ostaja predvsem prekomorsko usmerjena. Navkljub bližini so državljani SVED-8 v zadnjem desetletju prispevali k celotni emigraciji v EU le majhen delež. Do neke mere tradicionalno emigracijo iz držav kandidatk nadomešča začasna delovna migracija v članice EU.

V skladu s pomanjkanjem informacij o trgu dela v ciljni državi nosi najvišje stroške in tveganje prvi migrant. S povečanjem števila migrantov in oblikovanjem (informacijskih) mrež v določeni ciljni državi se znižujejo stroški (predvsem monetarni in psihološki) in tveganje brezposelnosti ter posledično višajo neto pričakovani donosi migracij. Tako makroekonomske kakor mikroekonomske študije potrjujejo dejstvo, da so eden izmed najpomembnejših razlogov za migriranje izkušnje posameznikov, ki so migrirali v določeno ciljno državo že v preteklosti. Mikroekonomske študije pri tem dodatno opozarjajo, da so informacije teh mrež zelo pomembne v mednarodnem kontekstu migracij, medtem ko so statistično neznačilne v

primeru notranjih migracij (kar makroekonomske študije z uporabo agregatnih podatkov prikrivajo) (Stoviček, 2002, str. 15).

Empirični dokazi torej kažejo, da so nacionalne oz. etnične mreže tujcev pomemben dejavnik migracije - že obstoječi imigranti privabljajo še več imigrantov istega izvora. Vendar pa najdemo v članicah EU koncentracijo državljanov kandidatke le v redkih primerih.

4.1.6 ETNIČNI IN POLITIČNI KONFLIKTI

Etnični in politični konflikti ustvarjajo stalno emigracijo in ne karatkotrajne delovne migracije. Ta dejavnik opazimo v primeru relativno večje migracije Rusov iz Latvije in Estonije in morebitne prihodnje migracije madžarskih Romov.

4.1.7 KULTURNE IN JEZIKOVNE OVIRE

Družbeno-psihološki in kulturni faktorji igrajo precejšnjo vlogo pri odločitvah o delu v tujini, zlasti v primeru daljšega obdobja. Ena izmed večjih ovir je navadno potreba po učenju tujega jezika. Prav tako proti delovni mobilnosti deluje identifikacija s podregionalnim nivojem in domačnostjo oz. identiteto z manjšo skupnostjo. Po drugi strani pa glede na skupno zgodovino kulturne razlike le niso tako globoke, še posebej v primeru držav s skupno mejo. Poleg tega imata geografska bližina in visok nivo izobrazbe v državah kandidatkah za posledico razširjeno poznavanje glavnih jezikov držav EU.

4.1.8 PRIČAKOVANJA

Dobra ekonomska pričakovanja v domači državi potencialnega migranta zmanjšujejo nagnjenost k migraciji (kar sem že omenil ob obravnavanju dejavnika razlik v dohodkih). Sam pristop k EU oz. že sam obet tega dogodka ima pomemben vpliv na pričakovanja. Tako so npr. pričakovanja glede spodbujene prihodnje rasti Portugalske in Španije ob njunem pristopu velikokrat navedena kot eden od razlogov za posledično nizko emigracijo v druge države članice.

4.2 EMPIRIČNE RAZISKAVE IN NAPOVEDOVANJE IMIGRACIJSKEGA POTENCIALA SVED-8

4.2.1 MAKROEKONOMSKE RAZISKAVE IN IZKUŠNJA JUŽNE ŠIRITVE

Spodbude za migracijo bodo nedvomno močnejše kot ob prejšnjih širitvenih krogih. Pristopne kandidatke mejijo na države, ki imajo raven dohodka nad povprečjem EU. Zelo pomembno pa je tudi dejstvo, da je sedanja imigracija iz SVED razmeroma majhna: trenutno v EU živi približno 840.000 državljanov iz SVED, kar je približno 0,8% prebivalstva SVED. Število

zaposlenih iz SVED, ki delajo v EU, znaša okoli 300.000 oseb, vključno z vozači in ekvivalentom začasne zaposlitve, ki odgovarja polnemu delovnemu času. Te dokaj skromne številke odražajo stroge omejitve delovne mobilnosti. Zato je smiselno predvidevati, da migracijski potencial Vzhoda - v nasprotju z izkušnjo ob Južni širitvi - še ni bil izčrpan.

Številne raziskave so bile izvedene z namenom, da bi zmanjšali negotovost glede migracijskega potenciala z Vzhoda. Problema se lotijo ali z multivariančno analizo preteklih epizod v ekonometričnih modelih, z ekstrapolacijami južno-severne migracije, ali pa z mnenjskimi anketami.

Treba je poudariti, da ni prvič, da Evropska unija dovoli vstop državam z nižjo stopnjo ekonomskega razvoja, kakor je pri njenih članicah. Zato je koristna primerjava z Južno širitvijo, ki se je zgodila leta 1980 s pristopom Grčije, Portugalske in Španije, in njihovim vplivom na, takrat, devet članic Evropske skupnosti (EC-9). Podatke, dobljene na osnovi preteklih migracijskih izkušenj, uporabljajo tudi razne makroekonomske raziskave z namenom napovedovanja migracijskega potenciala oz. migracijskih tokov v daljšem časovnem obdobju.

Kar nekaj *ekonometričnih raziskav* je poskušalo svoje napovedi graditi na povojni migraciji v zahodni Evropi, žal pa tudi njihovo verodostojnost slabijo različne metodološke težave. Glavni vzrok tiči v dejstvu, da so ocene osnovane na migracijskih serijah, ki se od vzhodno-zahodne migracije razlikujejo v kar nekaj ozirih. Dodatno položaj otežuje še velika heterogenost v nagnjenju k migraciji med različnimi državami, kar ustvarja številne težave ocenjevanja.

Prvi pogled na statistiko ne podpira mnenja, da je integracija EU in uvedba prostega gibanja vplivala na migracijo: v primeru uvedbe prostega gibanja za južne članice EU (Portugalska, Španija, Grčija) ob tako imenovani Južni širitvi povečanje migracije ni opazno, razen majhnega migracijskega poskoka ob pristopu Grčije (tabela 4.3).

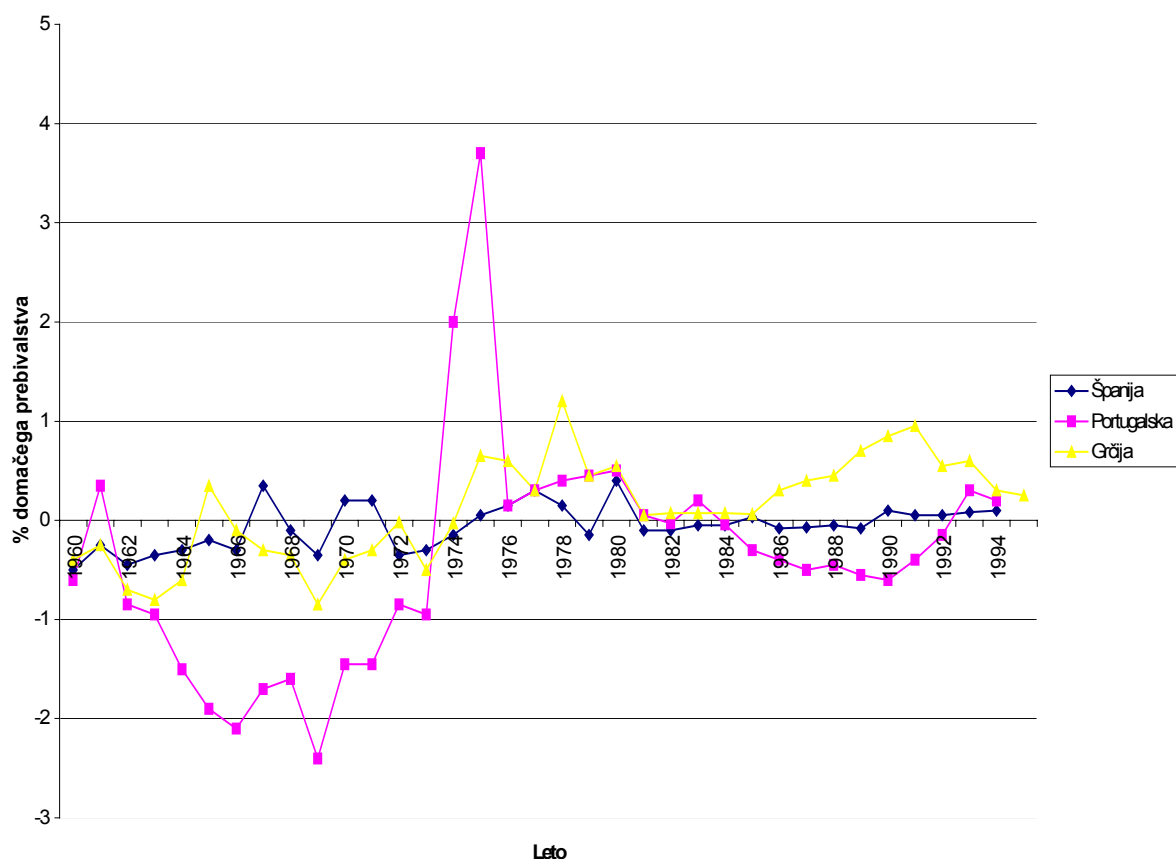
Podobno ugotavlja tudi Stoviček (2002, str. 21), da proučevanja migracijskih tokov iz južne proti severni Evropi v času razširitve Evropske skupnosti na Španijo, Portugalsko in Grčijo kažejo, da navkljub velikim dohodkovnim razlikam med obema deloma Evrope ni prišlo do bistvenih migracijskih tokov⁹. Kvečjemu se je določen delež migrantov iz Španije in Portugalske vrnil domov¹⁰. Študija Alecke, Huber, Untiedt (2001, str. 68) navaja, da se je po odpravi omejitev mobilnosti za Grčijo znotraj Evropske skupnosti po letu 1988 povečalo število Grkov v Evropi v višini 1,3% prebivalstva Grčije (oz. 135.200 oseb), po drugi strani se

⁹ Bröcker navaja realne dohodkovne vrzeli za Španijo (69%), Grčijo (57%) in Portugalsko (46%) napram povprečju držav takratne Evropske skupnosti (Stoviček, 2002, str. 21).

¹⁰ Faini in Venturini (1994, str. 44, 45) svojo analizo zaključujeta z ugotovitvijo, da je upad migracijskih tokov iz južne v severno Evropo najverjetneje povezan s ponudbenim faktorjem, ki izhaja iz postopnega izboljševanja ekonomskega položaja izvornih držav in predpostavke večje mejne koristnosti pri enaki stopnji potrošnje dobrin doma oz. v izvorni državi.

je število Špancev in Portugalcev v Evropski skupnosti po letu 1992 zmanjšalo iz 108.200 na 99.800. Pričakovanja študij, ki temeljijo na spremenljivkah, kot so npr. razlike v dohodku in brezposelnosti med izvorno in ciljno državo, tako potrjuje v času razširitve Evropske skupnosti proti jugu Evrope zgolj primer Grčije. Vendar pa število priseljenih Grkov po letu 1988 nikakor ne dosega višine napovedi pritoka Grkov po metodi izračuna določenih študij navkljub velikim razlikam v BDP na prebivalca in stopnji brezposelnosti (7,7 odstotnih točk razlike v letu 1988) med Grčijo in povprečjem Evropske skupnosti.

Tabela 4.3: Neto migracijski tokovi iz Grčije, Portugalske in Španije za obdobje 1960-1996 (v % domačega prebivalstva)



Vir: Brücker et al., 2001, str. 105.

Tako raziskave na osnovi južne širitve ne predvidevajo večjih povečanj migracijskih tokov. Straubhaar in Hille (2001) pričakujeta letno priseljevanje iz SVED-5 med 336.600 in 267.300 oseb letno, glede na današnjo razvitost držav in ob takojšnji odpravi ovir za mobilnost delovne sile. Bauer in Zimmermann (1999) pa ocenjujeta migracijski potencial iz SVED na 2-3%.

Seveda pa obstaja tudi nekaj razlik med osmimi državami kandidatki srednje in vzhodne Evrope danes in tremi južnimi državami leta 1980, ki se nanašajo na potencialne migracije po pristopu. Obstajajo trije razlogi, da lahko rečemo, da bi trenutna širitev lahko povzročila večje migracijske tokove od južne širitve. Prvi razlog je dohodkovna razlika. Države srednje in vzhodne Evrope so danes revnejše (v primerjavi z EU-15), kot so bile južne države (v primerjavi z ES-9) nekaj let pred priključitvijo. Raven razvitosti in povprečni realni dohodek SVED sta namreč veliko manjša kot v primeru Grčije, Portugalske in Španije. V času pristopa k EU v zgodnjih 1980-ih so južnoevropske države dosegale približno dve tretjini povprečnega BDP na prebivalca EU (takrat seveda ES). SVED so daleč pod tem nivojem. Če bi vzeli povprečje vseh desetih kandidatki iz srednje in vzhodne Evrope (torej tudi Romunije in Bolgarije), bi ugotovili, da dosegajo te države realni dohodek na prebivalca v višini ene tretjine EU povprečja. Četudi izključimo dve najmanj razviti državi kandidatki, ki ne bosta vključeni v prvi krog širitve, preostale SVED-8 ne dosegajo dosti več kot 40% povprečja BDP na prebivalca EU (Straubhaar, 2001, str.169). To je kar precejšnja razlika v primerjavi z južnoevropskimi državami v času Južne širitve. Ta razmeroma velik dohodkovni prepad bo prisoten tudi v prihodnosti, četudi bodo SVED rastle hitreje kot države EU-15, kar prikazuje tabela 4.1, kjer namesto realnega dohodka primerjam dohodek po PKM. Drugi razlog je geografska bližina. Grčija in Portugalska nista imeli skupne meje z EC-9, španske obmejne regije s Francijo pa imajo še vedno dohodek, ki je veliko večji od nacionalnega povprečja. Po drugi strani ima 5 držav kandidatki iz srednje in vzhodne Evrope skupno mejo z Avstrijo, Nemčijo in Italijo, kar omogoča enostavno zamenjavo, še posebej, odkar so obmejne regije sorazmerno gosto naseljene.

Ekstrapolacijske raziskave za izhodišče uporabljajo migracijske tokove iz južnoevropskih držav v zahodno in severnoevropske države v obdobju med leti 1950 in 1960 ter migracijo Mehičanov v ZDA v obdobju med leti 1970 in 1980. Te raziskave ugotavljajo, da bo na zahod migriralo ne manj kot 3% prebivalstva SVED, kar odgovarja imigraciji 200.000 oseb letno iz vseh držav Srednje in Vzhodne Evrope (vključno z nekdanjo SSSR) oziroma 130.000 oseb iz Češke, Madžarske, Poljske in Slovaške. Vendar te raziskave ne kontrolirajo razlik v dohodkovnih razhajanjih in nezaposlenosti v državah izvora in namembnosti, niti razlik institucionalnih pogojev za migracijo (Brücker et al., 2001, str. 147).

Enako tudi Drinkwater (2002, str. 2) v svoji raziskavi navaja rezultate študij, ki napovedujejo, da bo v petnajstih letih po razširitvi EU migriralo vsaj 3% vzhodnega prebivalstva. Nadalje omenja Bauerjeve in Zimmermannove ugotovitve, ki pričakujeta nekoliko manjše migracijske tokove - na splošno med dvema in tremi odstotki prebivalstva držav izvora, Boerija in Brückerja, ki napovedujeta povečanje stoga migrantov iz SVED-10 z enega milijona leta 1998 na 10 milijonov leta 2030, ter po drugi strani Fertiga in Schmidta, ki sklepata, da bodo pritoki iz SVED v Nemčijo in Avstrijo razmeroma majhni, če bo za države pristopnice značilno podobno emigracijsko obnašanje, kot je karakteriziralo nekdanje države izvoznice dela v povojnem obdobju. Nadalje Drinkwater omenja še Borjasa, ki meni, da bodo migracijski tokovi zaradi razširitve EU relativno majhni, saj naj bi dohodkovne razlike vseeno

ne bile tako velike, poleg tega pa naj bi k manjši migraciji prispevale tudi kulturne razlike med evropskimi državami in pritok kapitala, dobrin in storitev v države pristopnice, ki bo pospešil konvergenco gospodarstev SVED.

Kot raziskavo, ki morda v nekoliko večji meri odpravlja zgornje težave makroekonomskega napovedovanja migracije Brücker et al. (2001, str. 148) navaja študijo, ki sloni na analizi časovne serije migracije v Nemčijo (kjer sta se leta 1998 naselili dve tretjini migrantov iz SVED) za 18 držav izvora v obdobju 1967-1998.

Na podlagi tega modela raziskovalci ugotavljajo naslednje:

1. Domneva se, da bo imelo razširjanje pravice do prostega gibanja na SVED za posledico migracijo 2% do 4% prebivalstva držav srednje in vzhodne Evrope v območje današnje EU na dolgi rok.
2. Prilagajanje migracijskega stoga na razlike v dohodku bo trajalo dlje časa. Tako bodo povprečne neto migracijske stopnje znašale ne dosti več kot 200.000 oseb v Nemčiji in 300.000 oseb v EU-15 v prvem desetletju po uvedbi prostega gibanja. Vendar pa je možno, da bodo takoj po razširitvi pravice do prostega gibanja stopnje migracije višje.
3. Odlašanje uvedbe pravice do prostega gibanja ne bo znatno zmanjšalo migracijskega potenciala, če za ocenjevanje predpostavimo realistične stopnje konvergence dohodkov na prebivalca.

Vendar pa nedavne raziskave kažejo, da je uvedba prostega gibanja resnično povečala migracijo znotraj EU: na osnovi analize časovnih serij migracije v Nemčijo za skupno 18 držav EU in izvornih držav nečlanic se je izkazalo, da je dinamično ravnotežje med deležem migrantov v prebivalstvu in ekonomskimi spremenljivkami, to je razlikami med plačami in stopnjami zaposlenosti, doseženo po določenem časovnem obdobju. Ko delež migrantov doseže svojo stalno raven, se neto migracija konča, naraščanje števila migrantov pa upade na stopnjo rasti naravnega prebivalstva zmanjšano za stopnjo naturalizacije. Obstoje dinamičnega ravnotežja se lahko pojasni z individualno heterogenostjo - ali da se spremenijo preference za migracijo ali pa lastnosti človeškega kapitala, ki vplivajo na koristi in stroške migracije (Brücker et al., 2001, str. 106). Posameznikovo nagnjenje k migraciji se posledično zmanjša s številom že v tujini živečih migrantov.

Zatorej dejstvo, da odstranitev ovir za migracijo južnih članic unije ni imelo za posledico velikih migracijskih tokov, ne bi smelo biti presenetljivo, če naj bi bil delež migrantov iz južnoevropskih držav v domačem prebivalstvu že blizu svojega ravnotežja, osebni dohodki v izvornih državah pa so se že približevali ravnemu osebnih dohodkov v državah gostiteljicah. Poudariti je potrebno, da je rekrutiranje gostujočih delavcev in sledeče zedinjeje družin že

ustvarilo znatne migracijske tokove z juga v skupnost pred pristopom in uvedbo pravice do prostega gibanja (Brücker et al., 2001, str. 106).

Raziskave, ki temeljijo na migraciji ob Južni širitvi, povzame tudi Straubhaar (2001, str. 168), ki pravi, da primerjanje vseh različnih pristopov in raziskav, ki so poskušale približno oceniti prihodnji vzhodno-zahodni migracijski potencial, odkrije, da neodvisno od raznolikosti predpostavk in modelov, ki so bili uporabljeni za napovedovanje, znašajo predvidevanja migracijskih tokov med 3%-4% prebivalstva SVED - Straubhaar to poimenuje kot staro in enostavno pravilo palca - v obdobju enega ali dveh desetletij po uvedbi prostega gibanja ljudi za državljane novih pristopnic. Če upoštevamo še povratno migracijo, potem so neto migracijske stopnje polovico manjše kot bruto migracijske stopnje in znašajo med 1%-2% prebivalstva SVED. To pomeni, da se bo na dolgi rok vsak drugi vzhodno-zahodni migrant vrnil nazaj domov.

Tabela 4.4 izraža oceno o 3%-4% migracijskem potencialu v absolutnih številkah - tako naj bi bruto vzhodno-zahodni migracijski potencial znašal 3 milijone oseb, neto migracijski potencial pa 1,5 milijona oseb za 10 kandidatk iz Srednje in Vzhodne Evrope (Slovenija, Češka, Slovaška, Madžarska, Poljska, Estonija, Litva, Latvija, Romunija, Bolgarija). Če izljučimo dve najmanj razviti državi iz te skupine, torej Romunijo in Bolgarijo, ki ne bosta vključeni v prvi krog Vzhodne širitve, potem bruto migracijski potencial za preostale SVED-8 verjetno ne bo znašal več kot 2-2,5 milijona oseb, neto migracijski potencial pa 1-1,5 milijona oseb.

Tabela 4.4: 3%-4% pravilo palca

| Vzhodno-zahodni migracijski potencial (v milijonih) | | |
|--|------------------------------------|----------------------------------|
| Predvidenov delež za migriranje pripravljenega prebivalstva | SVED-10 (prebivalstvo 105 mio.) | SVED-8 (prebivalstvo 74 mio.) |
| Bruto emigracija | | |
| 3% | 3,2 | 2,2 |
| 4% | 4,2 | 3,0 |
| Neto migracija (vključno s povratno migracijo) | | |
| 1,5% | 1,6 | 1,1 |
| 2% | 2,1 | 1,5 |

SVED-8: Slovenija, Češka, Slovaška, Madžarska, Poljska, Estonija, Litva, Latvija.

SVED-10: SVED-8, Bolgarija, Romunija.

Vir: Straubhaar, 2001, str. 169.

Če te podatke interpretiramo iz drugega zornega kota, potem predstavlja njihova bruto vrednost 0,8% celotnega prebivalstva EU oziroma neto vrednost, ki vključuje tudi povratno migracijo, 0,4% vseh prebivalcev EU. Zato tudi Straubhaar zaključuje, da so strahovi pred masovno migracijo skrajno pretirani, še posebej v luči upadanja populacije EU in staranja prebivalstva.

Raziskave še kažejo (Stoviček, 2002, str. 22), da se število tujega prebivalstva in tuje delovne sile tudi pri velikih razlikah v dohodku med izvorno in ciljno državo le počasi približuje celotnemu ocenjenemu nivoju migracijskega potenciala oz. da se število migrantov preseljuje v ciljno državo v daljšem časovnem obdobju. V prvih letih po sprostitvi omejitev pretoka delovne sile se pričakujejo največji migracijski tokovi, ki začnejo s časom postopoma upadati (oz. se uravnavajo glede na konjunktura gibanja), dokler ne dosežejo nekega dolgoročno stabilnega stanja¹¹. Poleg tega izkušnje širitve Evropske skupnosti iz preteklosti kažejo, da navkljub velikim dohodkovnim razlikam med izvorno in ciljno državo ne prihaja do nekontrolirano visokih migracijskih tokov, saj poleg dohodkovnih razlik vpliva na odločitev o odselitvi še veliko drugih dejavnikov.

4.2.2 PRIPRAVLJENOST ZA MIGRIRANJE V SVED - MIKROEKONOMSKE RAZISKAVE

Tretji način ocenjevanja prihodnjih migracijskih tokov so *mnenjske ankete*, ki se prav tako soočajo z določenimi metodološkimi težavami. Kot prvo zagotavljajo samo podatke na strani ponudbe, tj. o nagnjenju delavcev k migraciji, ne pa na strani povpraševanja, tj. o sposobnosti trgov dela, da vpijejo dodatno ponudbo dela. Kot drugo ni znano, ali imajo tisti, ki v anketi izrazijo nagnjenje k migraciji, dejansko resno namero se seliti. Tretjič, migracija z Vzhoda je v veliki meri prehodnega značaja, tako da je delež prebivalstva, ki se bo odselil v drugo državo in se morda vrnil v določenem časovnem obdobju, veliko večji, kot delež prebivalstva, ki bo živel v tujih državah v določenem trenutku¹². Tako da, čeprav mnenjske ankete nudijo zanimive kvalitativne informacije o strukturi migracije, je težko na njihovi podlagi sklepati o kvantitativnih potencialih migracije. Tovrstne študije z uporabo anket ter raziskav gospodinjev in posameznikov ne izračunavajo letnih migracijskih tokov, ampak kažejo na celoten možen migracijski potencial oz. skupno število ljudi, ki izražajo željo po migriranju v teku prihodnjih let.

¹¹ Tako npr. študija Brückerja pričakuje doseg dolgoročnega stabilnega stanja migrantov iz SVED-8 v EU čez 30 let, če bi bila omejitev mobilnosti dela oz. oseb odpravljena že v letu 2002.

¹² Za jasnejšo predstavbo naj navedem nemški primer: približno 200.000 začasnih delavcev iz SVED je bilo letno zaposlenih v Nemčiji s povprečnim trajanjem bivanja treh mesecev v obdobju petih let. Pod (nerealistično) predpostavko, da je bil vsak delavec iz SVED v Nemčiji zaposlen samo enkrat, bi celotna imigracija znašala milijon delavcev v petih letih. Vendar pa je bilo ob vsakem trenutku v tem obdobju v Nemčiji zaposlenih samo 40.000 delavcev iz SVED.

Po drugi strani pa je prednost mikroekonomskih študij v tem, da ne ponujajo zgolj informacije o številu ljudi, ki so pripravljene migrirati in delati v tujini, ampak dajejo informacijo o želenem času postanka v ciljni državi. Tako analiza anket kaže, da večina ljudi ne želi preselitve v ciljno državo za stalno, ampak želijo v njej bivati in delati le za kratek rok. To velja posebej za ljudi, ki živijo ob zdajšnji meji z EU. Rezultati anket prav tako kažejo, da sta glavni ciljni državi migrantov, ne glede na čas bivanja ali preselitve, Nemčija in Avstrija, kar potrjuje pomen tamkaj že vzpostavljene informacijske mreže (večji del migrantov iz SVED biva v teh dveh državah) in oddaljenosti kot dejavnikov potega. Potencialni migranti iz SVED so tudi nadpovprečno dobro izobraženi, kar napeljuje k možnemu razvoju določenega migracijskega procesa, kjer se v zgodnjih fazah priseljujejo nadpovprečno izobraženi ljudje, tem nato sledijo nadpovprečno zastopani slabše izobraženi ljudje.

Mikroekonomske raziskave preko anket zaključujejo, da dajejo ljudje prednost kratkoročnim postankom v tujih državah, kar bližina SVED proti sedanji EU tudi dopušča. Le manjši odstotek ljudi pa se je pripravljen odseliti za daljši čas oz. za vselej. Glede na izvedene ankete znaša delež ljudi, ki bi bil pripravljen delati v tujini, med 1 in 10%. Odstopanja rezultatov med študijami izhajajo zlasti iz različno postavljenih vprašanj.

4.3 SKLEP O NAPOVEDOVANJU MIGRACIJE IZ SVED

Študije napovedovanja števila migrantov se razlikujejo po metodah ocenjevanja števila migrantov in prihajajo tudi do precej različnih napovedanih rezultatov migracijskih tokov iz SVED v države EU. Kljub temu večina študij usklajeno zaključuje, da so predvidevanja o nekontrolirano visokih migracijskih tokovih iz SVED v EU po odpravi omejitev pretoka oseb in delovne sile neupravičena.

Drinkwater (2002, str. 18) tako zaključuje, da med posamezniki iz različnih držav srednje in vzhodne Evrope obstaja značilno razlikovanje v pripravljenosti za selitev. Ta pripravljenost pa ni večja kot v primeru držav OECD. Prebivalci SVED naj bi bili celo manj pripravljene se seliti v drugo državo kot posamezniki iz sedanjih držav članic EU, čeprav se med posameznimi državami kandidatkami ta pripravljenost močno razlikuje. Med empirično testiranimi razlogi za delovno nemobilnost so najpomembnejši psihični stroški migracije, merjeni z navezanostjo posameznikov na kraj trenutnega bivanja. Pomemben dejavnik pripravljenosti za selitev pa je tudi odvisnost od trajanja same migracije. Po drugi strani se Drinkwater loti tudi značilnosti potencialnih migrantov in pri tem ugotavlja, v skladu z modelom človeškega kapitala, da so posamezniki z višjo kvalifikacijo bolj pripravljene za selitev. Zaradi vsega tega na koncu sklepa, da širitev EU ne bo imela tako pesimističnih posledic, na kakršne opozarjajo nekateri politiki. Poudarja tudi, da bi lahko migracijski pritoki lahko celo prispevali k rasti zahodnoevropskih gospodarstev, glede na večjo pripravljenost visoko kvalificiranih delavcev za migracijo.

Tudi Paasovo poročilo (Paas et al., 2002, str. 51), ki se osredotoča na SVED-8, povzema, da ocene na podlagi različnih raziskav napovedujejo dolgoročni migracijski potencial iz držav kandidatk v višini približno 1% prebivalstva EU-15 (okoli 3,8 milijona). Medtem ko za ankete meni, da kažejo na močno preferenco državljanov kandidatk za začasno delo, kar opozarja tudi na pomembnost povratnih tokov migracije. Poleg tega navaja tudi raziskavo Evropske komisije (*The Free Movement of Workers in the Context of Enlargement, Information Note, 2001, str. 8*), ki v primeru odsotnosti administrativnih ovir za mobilnost delovne sile napoveduje začetno imigracijo iz SVED-8 (torej kandidatk za prvo širitve) v EU-15 v višini približno 70.000 delavcev letno¹³ oz. 0,05 populacije EU-15. Dve tretjini delovne migracije iz držav kandidatk naj bi vpila Nemčija, kar prevedeno v absolutne vrednosti znaša med 45.000 in 50.000 delavcev iz SVED-8 v prvih nekaj letih. Po drugi strani bi druga najbolj prizadeta država, Avstrija, sprejela okoli 20% tokov delovne sile iz SVED-8. Delež državljanov iz desetih kandidatk za prvi krog širitve v prebivalstvu današnje EU-15 bi tako narasel iz 0,2% leta 1998 na 1,1% leta 2030. Zato, upoštevajoč napovedi, Paas ugotavlja, da selitev delovne sile med državami EU po širitvi ne bo imela pomembnih posledic.

Tu lahko še omenim Straubhaarovo mnenje (2001, str. 170), ki poudarja mednarodno imobilnost delovne sile v EU. Na podlagi evropskih empiričnih podatkov sklepa, da ima negibljevost določeno ekonomsko vrednost, saj omogoča ljudem uporabo lokalno specifičnega know-how-a, ki se ga ne da prenesti v drugo okolje. To pa je tudi razlog, zakaj se ljudje ne odločijo za selitev - obnašajo se racionalno, ko se odločijo ostati. Družbene in kulturne vezi z lokalnim okoljem so pomembna ovira za migracijo med državami, podcenjevana s strani teoretične ekonomije in ne dovolj upoštevana v migracijskih (napovedovalnih) modelih. Posamezniki si lahko celo privoščijo daljše obdobje nezaposlenosti vsled velikodušnim socialnim podporam, ki nagrajujejo nemobilnost. Tu se Straubhaar sprašuje, zakaj naj bi ne bil podoben vzorec obnašanja delovne sile značilen tudi za SVED-8. Po drugi strani pa izpostavlja menjavo, ki se je veliko hitreje in prilagodljivo odzvala na gospodarsko integracijo kot delo, saj je odstranitev formalnih in neformalnih protekcionističnih ovir pripeljala k močnemu povečanju menjave znotraj skupnosti. Izenačenja cen blaga in produkcijskih sredstev se je tako uresničilo preko menjave namesto povečane mobilnosti dela, sama menjava pa je v precejšnji meri nadomestila ekonomsko potrebo po migraciji v EU - Straubhaar paradoksalno zaključuje, da je možnost za migracijo znotraj skupnega trga v resnici najboljša antimigracijska politika.

¹³ To skupaj, tj. vključujoč družinske člane, znaša 200.000 ljudi.

5. VPLIV IMIGRACIJE NA TRGE DELA

5.1 LASTNOSTI EVROPSKEGA TRGA DELA

Na popolnem trgu dela so po ekonomski teoriji migracije tista sila, ki korigira premike mezd v posamezni državi od svetovnega povprečja. Problem nastane, ker v realnosti skoraj ne poznamo popolnega trga dela, sploh pa to ni evropski trg dela.

V Evropi, kjer so sindikati zelo močni, ceno dela določa sistem kolektivnih pogodb. Uveljavljen je koncept zaposlitve za nedoločen čas. Podjetja delavca težje odpustijo, kar pomeni, da ga bodo tudi težje zaposlila. Največ omejitev pri odpuščanju imajo v Španiji, na Portugalskem, v Italiji in v Grčiji. Velika Britanija pa ima na tem področju največ fleksibilnosti. Vse države EU imajo kar precej določil, ki opredeljujejo delo zaposlenega, kot na primer: prepoved nočnega dela za ženske, omejeno število delovnih ur, omejeno število nadur. Zopet ima Velika Britanija na tem področju najbolj fleksibilna določila. V Veliki Britaniji so možna tudi pogajanja glede dopusta, medtem ko je to v drugih državah EU določeno z zakonom. Na splošno lahko rečemo, da imajo najbolj restriktivna določila na Portugalskem, v Grčiji in v Španiji, najmanj pa v Veliki Britaniji in na Danskem (Addison et al., 1997, str. 221-234). Vendar je ravno migracija tisti mehanizem, ki pomaga nefleksibilnemu trgu dela v smeri večje učinkovitosti oziroma konkurenčnosti (Barle, 2002, str. 28).

Na evropskem trgu dela torej delujejo precej močni sindikati, kar naredi trg precej nefleksibilen, saj so zaradi delovanja sindikatov plače rigidne navzdol, zato se ta trg ni zmožen hitro prilagoditi novemu valu imigrantov oziroma se temu prilagaja na drugačen način. To pomeni, da priliv novih migrantov na trg dela v EU ne bo znižal mezde in povzročil kratkoročne brezposelnosti, ampak se bo ta vpliv pokazal v brezposelnosti, ki bo trajala dalj časa, saj se trg ni mogel prilagoditi in poiskati ravnotežja preko znižane mezde, ampak samo preko povečane brezposelnosti. To je lahko razlog, zakaj EU zahteva prehodna obdobja, saj ima precej nefleksibilen trg dela, ki bi se po vsej verjetnosti prilagajal valu imigrantov preko povečane brezposelnosti. Če bi bil evropski trg dela popoln, potem bi bila s teoretičnega vidika prehodna obdobja nesmisel (Barle, 2002, str. 24).

5.2 EMPIRIČNE RAZISKAVE O VPLIVU IMIGRANTOV NA TRGE DELA

Glavna skrb evropske imigracijske politike je bilo nadomeščanje domačih delavcev s strani migrantov po prvem naftno cenovnem šoku leta 1973. Še posebej je prevladoval strah pred nadomeščanjem nizko kvalificiranih domačinov s tujci, saj so bile te skupine bolj prizadete z

nezaposlenostjo. Zaradi tega so imele evropske imigracijske politike namen zaščititi trge dela pred prilivom tujih delavcev iz držav nečlanic, zlasti pred dotokom fizičnih delavcev. Imigracija je nedvomno povečala ponudbo fizičnih delavcev in nizko kvalificiranega dela, zaradi česar se je vsaj v z imigracijo najbolj prizadetih državah gostiteljicah spremenila preskrbljenost s faktorji. Gospodarstva se na različne načine prilagajajo na spremembe v kvaliteti proizvodnega dejavnika dela. Večina raziskav o učinku migracije na plače in zaposlenost sloni na modelu izoliranega enoblagovnega gospodarstva, kjer trg dela nosi celotno breme prilagajanja. Če sledimo temu modelu, pridemo do rezultatov, ki kažejo, da so bile evropske imigracijske politike koristne, ko so zavrnile imigracijo fizičnih delavcev po prvem naftno cenovnem šoku leta 1973 (Brücker et al., 2001, str. 112).

Tako je strah domačih delavcev pred učinkom migrantov na trg dela je pripomogel k paleti študij in obsežni literaturi, ki z različnimi metodološkimi pristopi ocenjuje vpliv imigracije na trg dela, torej na domačo zaposlenost in plače v izbranih evropskih državah. Glede na to, da bosta s pristopom SVED-8 k EU najbolj prizadeti Nemčija in Avstrija, je tudi večina študij narejenih za ti dve državi. Večina omenjenih študij sloni tako ali drugače na enoblagovnem modelu. Vendar pa jih zaradi določenih metodoloških problemov in vprašljive izbire instrumentov obdaja velika mera negotovosti.

5.2.1 UČINEK IMIGRANTOV NA PLAČE

Na podlagi plodne Grossmanove razprave (članek *The Substitutability of Natives and Immigrants in Production* iz leta 1982) je ena smer v literaturi ocenjevala *elastičnost komplementarnosti različnih vrst dela v okviru produkcijske funkcije*. Na splošno te raziskave ugotavljajo razmeroma nizko elastičnost. Na primer študija avtorjev Ganga in Rivera-Batiza za Nemčijo ocenjuje, da bi povečanje tujih delavcev iz Turčije, Portugalske, Španije, Italije in Irske za 10% v najslabšem primeru povzročilo izgubo 0,5% domačih mezd, v najboljšem primeru pa povečanje domačih mezd za 0,1%. Podobne rezultate je dobil tudi Bauer, kjer naj bi 10 odstotno povečanje tujih delavcev v najslabšem primeru povzročilo zmanjšanje mezd nizko kvalificiranih delavcev za 0,2% (Brücker et al., 2001, str. 115).

Druga smer literature je ocenjevala *mezдне enačbe, temelječe na podatkih anket gospodinjev*, ki dovoljujejo kontrolo posameznih karakteristik. Spoznanja teh raziskav so močno odvisna od izbire instrumentalnih spremenljivk. Zgornjo mejo določa raziskava DeNewa in Zimmermanna, ki ocenjuje, da bi povečanje deleža tujcev v Nemčiji za 10% povzročilo izgubo skoraj 4-ih odstotkov domačih mezd. To pomeni, da bi povečanje deleža tujcev za eno odstotno točko v devedesetih letih, to je iz 8,5% na 9,5%, povzročilo 4,1 odstotno izgubo domačih mezd v Nemčiji. Vendar avtorja opozarjata na možnost neprimerne izbire instrumentov, kar potrjuje tudi serija poznejših raziskav, ki so odkrile veliko nižji učinek na mezde. Avstrijska raziskava Winter-Ebmerja in Zweimüllerja ocenjuje, da bi 10 odstotno povečanje deleža tujcev imelo učinek na mezde v intervalu med -0,5% in 0,5%. Druge raziskave, ki se ne zanašajo na instrumentalne spremenljivke (avtorjev Gavasto-a ali pa

Trabold-a) so odkrile majhne, a pozitivne učinke imigracije na domače mezde (Brücker et al., 2001, str. 115).

Podobno ugotavlja tudi Stoviček (2002, str. 37), ki meni, da večina študij, narejenih za ameriški trg dela, ne podpira predpostavke o negativnem učinku migrantov na plače domačinov. Pregled študij, zlasti za Avstrijo in Nemčijo, vodi do dokaj različnih zaključkov; študije večinoma težijo k ugotovitvi, da je vpliv migrantov na plače domačinov zanemarljiv ali sploh ne obstoja, v določenih primerih je celo pozitiven.

5.2.2 UČINEK IMIGRANTOV NA NEZAPOSLENOST

Odkritje, da imigracija nima znatnega učinka na domače mezde sama za sebe ni presentljiva. Če za evropski sistem določanja mezd predpostavljamo rigidnost mezd navzdol, bi na osnovi enoblagovnega modela lahko pričakovali, da se trgi dela na dotok tuje delovne sile prilagajajo s povečevanjem nezaposlenosti. Vendar pa je malo dokazov, da imigracija povzroča nezaposlenost. V eni izmed redkih makroekonomskih raziskav je D. Gross na podlagi keynesianskega-neravnotežnega modela prišel do zaključka, da migracija ni bila vzrok povečanim stopnjam nezaposlenosti v Franciji. Številne raziskave, ki se nanašajo na regionalne razlike v stopnjah nezaposlenosti, so dale podobne rezultate: podvojitve imigracije v nemško regijo poveča stopnjo nezaposlenosti za 0,2 odstotni točki. Do podobnih ocen je prišel tudi Hatizius za Nemčijo ter Winter-Ebmer in Zweimüller za Avstrijo. Trabold in Trübswetter sta dobila celo padajoče možnosti nezaposlenosti z naraščajočo gostoto tujcev v Nemčiji. Vseeno je potrebno pripomniti, da so ocene teh raziskav vprašljive zaradi problema endogenosti. Obstajajo pa tudi dokazi, da je povečanje tujcev delno absorbirano z emigracijo domačinov, kar npr. dokazuje Trabold (Brücker et al., 2001, str. 116).

Stoviček (2002, str. 41) zaključuje podobno, saj sklepa, da je kljub temu, da so rezultati preučevanja vpliva migrantov na brezposelnost bolj raznoliki kot v primeru vplivov migrantov na višino plač, iz pregleda študij razvidno, da je vpliv migrantov na brezposelnost na trgu dela majhen. Manjši vpliv migrantov na višino plač tako ni možno utemeljiti s posledično povečanim vplivom migrantov na brezposelnost.

5.2.3 SKLEP O UČINKU IMIGRANTOV NA PLAČE IN NEZAPOSLENOST

Vseeno pa lahko zgornje empirične dokaze povzamemo s trditvijo, da je malo argumentov za učinke izpodrivanja (angl. displacement) zaradi imigracije. To še posebej velja za stopnje nezaposlenosti. Tako torej ni veliko empiričnih dokazov, ki bi podpirali napoved enoblagovnih modelov, ki predvidevajo, da imigracija zmanjša mezde ali pa nezaposlenost domačinov. Vendar še vedno ostaja vprašanje, kako se gospodarstva prilagajajo naraščajoči ponudbi dela, saj še ni dovolj izčrpnih empiričnih raziskav iz področja EU. Tako kljub temu, da ne vemo dovolj o prilagajanju evropskega gospodarstva na imigracijo dela, lahko trdimo,

da je obsežno poudarjanje protekcije trgov dela skupnosti v nasprotju z empiričnimi raziskavami in zato nepravilno (Brücker et al., 2001, str. 117).

Tudi Paas (Paas et al., 2002, str. 56) ugotavlja, da raziskave kažejo na majhen učinek delovnih migracij na nezaposlenost in plače držav gostiteljic. Poleg tega pa opozarja tudi na morebitne pozitivne učinke migracije delovne sile na gospodarstvo države gostiteljice, saj na splošno migrantje dobijo plačilo, ki je nižje od njihove dodane vrednosti. Dohodek, ki ga zaslužijo imigrantje, navadno ne ustvarja dodatnega bremena za domače prebivalstvo. Obstajajo tudi možnosti dodatnega investicijskega dohodka, rent in povečane osebne potrošnje. Kar se tiče javnih financ, imigracija vpliva na javno potrošnjo in dohodek, vendar je na narodnogospodarski ravni neto učinek zanemarljiv. Dolgoročno gledano imigracija lahko omeji negativne posledice upadanja in staranja populacije na življenjski standard in proračun držav gostiteljic. Da bi si zagotovile zadovoljivo delovno silo za nadaljnji razvoj, morajo evropske države močno znižati stopnjo nezaposlenosti in povečati stopnjo participacije na trgu dela. Poleg uvoza tuje delovne sile se svetuje tudi nujno povečanje fleksibilnosti delovne sile oz. trga dela.

6. SKLEPNO POGLAVJE

6.1 POSLEDICE UVEDBE PROSTEGA PRETOKA DELA ZA SVED-8 V PRIMERU NEMČIJE IN AVSTRIJE

Migranti iz SVED se trenutno zgoščujejo v državah in regijah blizu držav Srednje in Vzhodne Evrope: približno 80% migrantov iz SVED, ki živijo v EU, biva v Nemčiji in Avstriji - vzorec, ki skozi čas ostaja stabilen. Vendar pa niso prizadeta vsa mejna območja. Migranti iz SVED so nagnjeni k selitvi v cvetoče regije z nadpovprečnimi stopnjami rasti BDP in zaposlenosti ter visoko gostoto delovnih mest. Ravno obratno pa mejna območja z visokimi stopnjami nezaposlenosti, počasno rastjo mezd in nizko gostoto prebivalstva sprejemajo samo zanemarljivo število migrantov. Za primer naj navedem dejstvo, da delež migrantov iz SVED v prebivalstvu in zaposlenih vzhodne Nemčije znaša le eno tretjino nemškega povprečja, medtem ko so deleži v mejnih območjih Bavarske in spodnje Avstrije približno trikrat večji od povprečja Nemčije in Avstrije. Mejno vozaštvo je trenutno zanemarljivo majhnega pomena - vsega skupaj znaša 6000 delavcev v Avstriji in Nemčiji. Vendar pa bo občutno naraslo z uvedbo prostega pretoka ljudi. Nedavne ocene, ki temeljijo na vzhodno-zahodni migraciji med obema deloma Nemčije, kažejo na morebitni potencial mejnega vozaštva 95.000 delavcev. Če zgoraj navedene migracijske napovedi vzdržale, bo delež delavcev iz SVED skupaj narasel na okoli 7%-12 % zaposlenih v najbolj prizadetih območjih današnje EU (Brücker et al., 2001, str. 156).

To niso ravno majhne številke, toda trgi dela mejnih regij vseeno ne bodo prenasršeni z migranti z Vzhoda. V skladu z empiriĉnimi ugotovitvami o uĉinku delovne migracije na mezde in zaposlenost ni za priĉakovati, da se bodo prizadete regije in drŹave migracijskemu navalu prilagodile z zmanjŹanjem mezd ali pa poveĉanjem nezaposlenosti, kakor to napoveduje enosektorski model zaprtega gospodarstva. Ravno nasprotno: zelo verjetno je, da bodo prizadete regije in drŹave vpile migracijski pritisk s poveĉanjem proizvodnje in prilagajanjem strukture produkta. Predhodni dokazi iz mejnih obmoĉij Avstrije in Nemĉije potrjujejo to staliŹe, saj beleŹijo nadpovpreĉno rast zaposlenosti in proizvodnje ter spremembo strukture produkta; tako je na primer opazno naraŹanje deleŹa predelave lesa v proizvodnji (Brücker et al., 2001, str. 156).

Œe enkrat velja opozoriti tudi na to, da SVED-8 tvorijo specifiĉno skupino drŹav. Po eni strani raven dohodka na prebivalca ni veliko viŹja kot v primeru glavnih drŹav izvora tujega prebivalstva danaŹnje EU, po drugi pa so dosti bogatejŹe s ĉloveŹkim kapitalom kot druge drŹave s primerljivo ravnijo dohodka. Pomembno je tudi, da je bila distribucija dohodka v preteklosti relativno enakomerna, ĉeprav neenakost naglo naraŹa. Po podatkih o delovni sili so nedavni migrantje z Vzhoda navadno bolj kvalificirani kot domaĉini drŹav gostiteljic. Vendar je potrebno te podatke vzeti nekoliko zadrŹano, saj je Źtevilo zaĉasnih migrantov z - domnevno - niŹjimi kvalifikacijami podcenjeno. Mogoĉe je tudi, da se bo povpreĉna kvalifikacijska struktura migrantov iz SVED poslabŹala z naraŹanjem neenakosti v zasluŹkih v njihovih drŹavah. V vsakem primeru pa bo povpreĉna struktura kvalifikacij migrantov iz drŹav srednje in vzhodne Evrope veĉja, kot je pri drugih tujcih iz drŹav neĉlanic v EU. Poslediĉno bodo migrantje z vzhoda najverjetneje uspeŹnejŹi na trgih dela.

6.2 KVOTE - ALTERNATIVA PREHODNIM OBDOBJEM

Malo je verjetno, da bo imela Vzhodna Źiritev v prizadetih regijah pomemben vpliv na zaposlenost in razdelitev dohodka. A vseeno obstaja velika stopnja negotovosti glede dejanskih posledic uvedbe prostega pretoka ljudi, saj je bila migracija iz SVED do sedaj omejevana. Politika razŹiritve mora upoŹtevaty to negotovost, Źe posebj zaradi nepreklicnosti uvedbe pravice do prostega gibanja.

A predlog Evropske komisije, ki predvideva obotavljajoĉo se integracijo, ne bo niti zmanjŹal te negotovosti, niti olajŹal neugodnih implikacij za trge dela. Kot prvo bo, upoŹtevajouĉ poĉasno stopnjo konvergence, migracijski potencial z Vzhoda do leta 2011 upadel le v majhni meri. OdlaŹanja migracije ne bo ravno prispevalo k naŹemu poznavanju dejanskega migracijskega potenciala med prehodnim obdobjem. Zaradi tega se bo EU leta 2011 nahajala v dokaj enakem poloŹaju. Kot drugo pa bo migracija med tranzicijskim obdobjem kanalizirana predvsem preko zaĉasnih delovnih dovoljenj, ki pa bi lahko veĉinoma selekcionirala nizko kvalificirane migrante. To bi znalo imeti, ravno tako kot v primeru

rekrutiranja gostujočih delavcev, dolgoročne posledice za kvalifikacijsko strukturo migrantov, ki si sledijo po načelu verižne migracije. Zaradi vsega tega bi lahko prehodna obdobja neugodno vplivala na kvalifikacijsko sestavo migrantov z Vzhoda.

V nasprotju z zgornjim predlogom, imajo sporazumi o kvotah in varovalne klavzule tri prednosti: (i) Lahko zmanjšajo negotovost glede velikosti dejanske migracije. Koriščene stopnje pravilno oblikovanih kvot nudijo podatke o nagnjenju k migraciji. Če bi koriščene stopnje ne bile dovolj visoke, bi kvote lahko odpravili. Poleg tega se kvote in varovalne klavzule zlahka lahko nadzoruje preko mehanizma delovnih dovoljenj. (ii) Z uporabo teh dveh instrumentov bi se ob koncu prehodnega obdobja tudi zmanjšali migracijski pritiski, saj bi se, drugače kot v primeru odlašanja z migracijo, migracijski potencial postopoma zmanjševal, kar bi zagotavljalo olajšano prilagajanje. (iii) Varovalne klavzule so tudi nevtralne za selekcijo migrantov, medtem ko imajo kvote lahko tudi ugoden učinek na kvalifikacijsko strukturo, če jo seveda sistem kvot upošteva (Boeri et al., 2001, str. 16; Brücker et al., 2001, str. 160; podobno tudi Langewiesche, 2000, str. 13).

Postavljene kvote migrantov naj bi tako olajšale integracijo migrantov na trgu dela ciljnih držav (Stoviček, 2002, str. 25). S časom, ko kvote ne bi bile več zapolnjene, naj bi se omejitve pretoka delovne sile povsem sprostila. Za SVED se pričakuje, da se bodo migracijski tokovi, četudi v padajočem številu in prilagajajoče konjunkturalnim nihanjem, ohranjali na dolgi rok, zlasti zaradi počasi zmanjšujočih pričakovanih dolgoročnih dohodkovnih razlik ter manjšega števila odseljenih ljudi iz SVED v države EU danes.

Po drugi strani lahko države članice v skladu s prehodnim obdobjem do dveh let po pristopu ohranijo nacionalne ukrepe, po dveh letih Svet EU opravi pregled na podlagi poročila Komisije. Države članice, ki izrecno najavijo obdržanje nacionalnih ukrepov, jih lahko ohranijo še tri leta. Po poteku petih let lahko prehodno obdobje podaljšajo še za dve leti tiste države članice, ki to izrecno zahtevajo na podlagi dejanskih ali grozečih motenj na trgu delovne sile. Države članice, ki prehodno obdobje opustijo, lahko v sedmih letih od pristopa uporabijo varnostno klavzulo.

6.3 BEG MOŽGANOV - NEVARNOST ZA KANDIDATKE

Obstaja nevarnost, da bo prosto gibanje delavcev imelo resne posledice na trge dela držav kandidatke oz. za emigracijske države in območja zaradi zelo verjetnega gibanja visoko kvalificirane delovne sile, ki je tudi bolj fleksibilna od tiste v EU. Migrirali bodo predvsem posamezniki, v povprečju realtivno mladi, z boljšo kvalifikacijo (Paas et al., 2002, str. 56). Tako bi se zaradi prostega pretoka ljudi lahko zmanjšala blaginja v državah izvora. Čeprav so strahovi pred begom možganov pretirani, bi morala kompenzacijska politika raje naslavljati emigracijske kot imigracijske države, saj bi tako morda uspela povečati blaginjo na obeh straneh (Brücker et al., 2001, str. 160).

Vendar Malačič (2002, str. 8) meni, da v bolj razvitih državah srednje in vzhodne Evrope ni resnih pokazateljev fenomena bega možganov. Poljsko mednarodno emigracijo so v 1990-ih sestavljali predvsem manj izobraženi emigrantje. Medtem ko so Republika Češka, Slovaška, Madžarska in Slovenija zabeležile še manjšo emigracijo visoko kvalificirane delovne sile. Kljub temu Langewiesche (2000, str. 11) opozarja, da za manj razvite države kandidatke še vedno obstaja velika nevarnost daljše oz. celo stalne emigracije mladih, visoko kvalificiranih ljudi, vendar je to opozorilo bolj namenjeno SVED, ki bodo vključene v kasnejše kroge širitve EU.

6.4 ZAKLJUČEK - UTEMELJENOST PREHODNIH OBDOBIJ IN ODPRTOST TRGOV DELA EU

V prejšnjih krogih širitve je EU podelila pravico do prostega gibanja državam s podobnim dohodkom na prebivalca in razpoložljivimi faktorji. Celo v primeru Južne širitve so bile razlike v ravneh dohodka na prebivalca v primerjavi z razlikami, s katerimi se bo EU morala soočiti v vzhodnem krogu, skromne.

Zaradi vsega tega vlada med članicami EU naraščajoča skrb, da bo imelo razširjanje pravice do prostega gibanja na nove članice za posledico množično migracijo z Vzhoda v države in regije, ki so srednje in vzhodnoevropskim kandidatkam blizu, ter da bo to vplivalo na mezde in zaposlenost. Prevladujejo strahovi, ki jih spretno izrabljajo politiki, še posebej tisti, ki v svojih programih nasprotujejo širitvi EU. Zaradi tega EU in njene članice glede prostega pretoka ljudi sledijo previdni politiki razširjanja.

Vendar pa smo v poglavju o napovedovanju migracijskega potenciala držav kandidatk iz srednje in vzhodne Evrope spoznali, da ni moč pričakovati uresničitve pesimističnih napovedi o vzhodno-zahodni migraciji po pristopu SVED-8. To dejstvo še dodatno osvetljuje podatek Eurostata (2002, str. 25): lani so le štiri kandidatke (Litva, Latvija, Poljska in Češka) zabeležile višjo stopnjo emigracije kot imigracije. Po drugi strani pa tudi raziskave o vplivu imigracije na nezaposlenost in plače, predstavljene v petem poglavju, ne dopuščajo ekonomsko utemeljenega zagovarjanja prehodnih obdobj, saj so učinki imigracije na plače in nezaposlenost premajhni, v nekaterih primerih, zlasti ko imamo za opraviti z migracijo visoko kvalificiranega dela, pa imigracija povečuje gospodarsko rast - prav za Vzhodno širitev se pričakuje, da bi iz nje izvirajoča migracija povečala BDP unije za več kot bodo znašali stroški migracije (v primeru, da ta ne bo preveč bremenila socialnih nadomestil).

Tako ostane le sklep, da so prehodna obdobja in posledično zaščitniški odnos članic EU do svojih trgov dela predvsem politično motivirana odločitev, temelječa na neracionalnih strahovih in neznanju prebivalcev unije, ki ima v ozadju namen narediti EU in njeno širitev bolj sprejemljivo lastnim državljanom in zaposlenim ter se tako izogniti družbenim trenjem,

ki bi lahko vodili k pritiskom za močnejše in dolgotrajnejše omejitve migracij. Obenem EU s tem zamuja še eno priložnost za odpiranje neprilagodljivih trgov dela, odreka pa se tudi morebitnim pozitivnim učinkom, ki bi jih imigracija iz novih članic imela na gospodarsko rast.

LITERATURA

1. Addison T. John, Siebert W. Stanley: Labour Markets in Europe - Issues of Harmonization and Regulation. London: The Dryden Press, 1997. 251 str.
2. Alecke Bjoern, Huber Peter, Untiedt Gerhard: What a Difference a Constant Makes How Predictable are International Migration Flows. Migration Policies and EU Enlargement: The Case of Central and Eastern Europe. Paris, OECD: 2001, str. 63-78.
3. Barle Darja: Migracije v luči širitve Evropske Unije. Diplomsko delo. Ljubljana: Ekonomska fakulteta, 2002. 46 str.
4. Bauer Thomas, Zimmermann Klaus: Assessment of Possible Migration Pressure and its Labour Market Impact Following EU Enlargement to Central and Eastern Europe. IZA Research Report (3). Bonn: Institute for the Study of Labor, 1999. 108 str.
[URL:http://www.iza.org/ProductFunctions/publication/reports/mp_entries/997283070.823/dokumentFile/IZA_3.pdf] 5.12.2002.
5. Bevc Milena, Prevolnik Rupel Valentina, Verlič-Christensen Barbara: Meddržavne selitve in imigracijska politika v razvitih državah s poudarkom na državah Evropske zveze. IB revija, Ljubljana, 2000, 2, str. 72-88.
6. Boeri Tito, Burda Michael C., Köllö Janos: Mediating the Transition: Labour Markets in Central and Eastern Europe, Centre for Economic Policy Research, Forum Report of the Economic Policy Initiative no. 4. New York, 1998, 144 str.
7. Boeri Tito, Keese Mark: Labour Markets and the Transition in Central and Eastern Europe, OECD Economic Studies 18. Paris: OECD, 1992, str. 133-163.
8. Boeri Tito, Brücker Herbert, 2001, Eastern Enlargement and EU-Labour Markets: Perceptions, Challenges and Opportunities, IZA Discussion Paper No. 256. Bonn: IZA, 2001. 25 str.
[URL: http://www.frb.org/europa/allargamento/boeri_brucker_text.pdf] 5.12.2002.
9. Brucker Herbert et al.: Managing Migration in the European Welfare State. Third European Conference, 23th June 2001. Trieste: Fondazione Rodolfo DeBenedetti, 2001. 182 str.
[URL:http://www.frb.org/english/news/european_conferences/presentationen_23jun01.pdf], 12.10.2002.
10. Drinkwater Stephen: Go West? Assessing the willingness to move from Central and Eastern European Countries. Surrey: University of Surrey, 2002. 34 str.
[URL: http://www.econ.surrey.ac.uk/sdrinkwater/go_west.pdf], 6.12.2002.
11. Eurostat Yearbook 2002., Luxembourg: Office for Official Publications of the European Communities, 2002. 455 str.
12. Faini Riccardo, Venturini Alessandra: Migration and growth: the experience of Southern Europe. Development studies working papers (75), Torino: Centro Studi Luca d'Agliano, 1994. 47 str.

13. Fassmann Heinz, Munz Rainer: European Migration in the Late Twentieth Century - Historical Patterns, Actual Trends and Social Implications. Laxenbourg: International Institute for Applied Systems Analysis (IIASA), 1994. 287 str.
14. Hille Hubertus, Straubhaar Thomas: The Impact of the EU-Enlargement on Migration Movements and Economic Integration - Results of Recent Studies. Migration Policies and EU Enlargement - The Case of Central and Eastern Europe. Paris: OECD, 2001, str. 79-101.
15. Katarina Kavkler: Imigracijska politika Evropske Unije in slovenije ter ekonomski učinki imigracij . Diplomsko delo. Ljubljana: Ekonomska fakulteta, 2002. 43 str.
16. Langewiesche Renate: EU enlargement and the free movement of labour. European Trade Union Institute, Article for Yearbook 1999, 1999. 14 str.
[URL:<http://eu-enlargement.org/discuss/attachments/563C1A2-3176-11D4-A2D5-0050DA76D265.DOC>], 6.12.2002.
17. Malačič Janez: International Migration Trends in Central and Eastern Europe During the 1990s and the Beginning of the 21st Century. Ljubljana, Ekonomska fakulteta, 2002. 12 str.
18. Paas Tiiu, Eamets Raul: Labour Flexibility and Migration in the EU Eastward Enlargement Context: The Case of the Baltic States. Ezoneplus Working Paper No. 11, Berlin: 2002. 79 str.
[URL: http://www.ezoneplus.org/archiv/ezoneplus_wp_eleven.pdf], 6.12.2002.
19. Stoviček Klara: Vplivi migracijskih tokov na trg dela ob širitvi Evropske unije. Diplomsko delo. Ljubljana: Ekonomska fakulteta, 2002. 60 str.
20. Straubhaar Thomas: East-West Migration: Will it Be a problem?; Intereconomics, 2001, str. 167-170.
[URL:www.hwwa.de/Publikationen/Intereconomics/2001/ie_docs2001/ie0104-straubhaar.pdf], 6.12.2002.
21. The Free Movement of Workers in the Context of Enlargement, Information Note, European Commission, 2001. 43 str.
[URL http://europa.eu.int/comm/enlargement/docs/pdf/migration_enl.pdf], 8.12.2002.
22. Trends in International Migration: SOPEMI 2000, Continuous Reporting System on Migration - Annual Report. Paris: OECD, 2001. 376 str.
23. Trtnik Andreja: Dozorevanje integracijskih procesov v Evropski uniji. Diplomsko delo. Ljubljana: Ekonomska fakulteta, 1997. 45 str.
24. Zloženka UVI: Prost pretok oseb, Strategija Republike Slovenije za vključevanje v Evropsko unijo.
[URL: http://evropa.gov.si/evropomocnik/question/7-3/*], 22.12.2002.

VIRI

1. Austrian Institute for International Economic Studies (WIIW)
[URL:<http://www.euractiv.com/cgi-bin/cgint.exe/2614759-110?targ=1&204&OIDN=500595&-home=search>], 10.12.2002.
2. European Union Basics (FAQ), Part7/8
[URL: <http://www.faqs.org/faqs/european-union/basics/part7/>], 25.12.2002.
3. Main statistical data on candidate countries: GDP per capita - podatki Evropske komisije in Eurostata
[URL:<http://www.euractiv.com/cgi-bin/cgint.exe/2934215-959?714&1015=3&1014=statistics>], 10.12.2002.
4. Main statistical data on candidate countries: Growth - podatki Evropske komisije in Eurostata
[URL:<http://www.euractiv.com/cgi-bin/cgint.exe/2614759-110?714&1015=3&1014=statistics3>], 10.12.2002.
5. Main statistical data on candidate countries: Labour productivity and remuneration - podatki Evropske komisije in Eurostata
[URL:<http://www.euractiv.com/cgi-bin/cgint.exe/2614759-110?714&1015=3&1014=statistics7>], 10.12.2002.
6. Main statistical data on candidate countries: Real convergence - podatki Evropske komisije in Eurostata
[URL:<http://www.euractiv.com/cgi-bin/cgint.exe/2614759-110?714&1015=3&1014=statistics9>], 10.12.2002.
7. Main statistical data on candidate countries: Unemployment rate - podatki Evropske komisije in Eurostata
[URL:<http://www.euractiv.com/cgi-bin/cgint.exe/2515371-901?714&1015=3&1014=statistics1>], 10.12.2002.
8. Overview of enlargement negotiations on the 'Four Freedoms': PEOPLE - podatki Evropske komisije in Eurostata
[URL:<http://www.euractiv.com/cgi-bin/cgint.exe/2614759-110?targ=1&204&OIDN=500522&-home=search>], 8.12.2002.
9. Recent demographic developments in Europe. Strasbourg: Council of Europe, 2000. 695 str., CD-ROM.
10. Recent demographic developments in Europe. Strasbourg: Council of Europe, 2001. 101 str., CD-ROM.
11. Radio city - Novice - svet: V Bruslju o vstopu v EEA
[URL: <http://www.radiocity.si/detail-news.asp?docid=12401>], 12.1.2003.

PRILOGA

Tabela P1: Produktivnost dela in donosnost desetih kandidatk in EU-15 leta 1998 (EU-15 = 100)

| Države kandidatke | Agrikultura | Proizvodnja | Gradbeništvo | Trgovina in transport | Finančne in poslovne storitve | Javne storitve | Gospodarstvo skupaj |
|---------------------|-------------|-------------|--------------|-----------------------|-------------------------------|----------------|---------------------|
| EU-15 (v PKM*) | 22.900 | 48.800 | 32.800 | 34.500 | 69.400 | 32.200 | 41.500 |
| Ciper | - | - | - | - | - | - | - |
| Češka | 88% | 53% | 72% | 63% | 54% | 54% | 58% |
| Estonija | 46% | 26% | 41% | 55% | 44% | 38% | 37% |
| Madžarska | 77% | 49% | 54% | 67% | 99% | 52% | 58% |
| Latvija | 12% | 29% | 39% | 42% | 31% | 27% | 27% |
| Litva | 26% | 30% | 45% | 45% | 47% | 30% | 30% |
| Malta | - | - | - | - | - | - | - |
| Poljska | 13% | 38% | 68% | 61% | 43% | 49% | 38% |
| Slovaška | 54% | 42% | 51% | 73% | 107% | 45% | 53% |
| Slovenija | 94% | 58% | 72% | 80% | 82% | 86% | 71% |
| 10 kandidatk skupaj | 51% | 40% | 55% | 60% | 63% | 47% | 47% |

*PKM = pariteta kupne moči

Vir: Eurostat, Commission - Autumn 2001 Economic Forecasts for the Candidate Countries (21 November 2001), European Commission Forecast for the Candidate Countries Spring 2001

Tabela P2: Napoved BDP na prebivalca v PKM kandidatk kot deleža EU povprečja za obdobje med leti 2000-2015

| Države kandidatke | 2000 (v eurih) | 2000 (% EU povprečja) | 2005 (% EU povprečja) | 2010 (% EU povprečja) | 2015 (% EU povprečja) |
|-------------------|-------------------|--------------------------|--------------------------|--------------------------|--------------------------|
| Države kandidatke | 12,538 | 59% | 64% | 71% | 78% |
| Ciper | 11,245 | 53% | 59% | 65% | 72% |
| Češka | 8,779 | 41% | 45% | 49% | 54% |
| Estonija | 10,433 | 49% | 54% | 59% | 65% |
| Madžarska | 15,562 | 73% | 81% | 90% | 99% |
| Latvija | 5,237 | 25% | 27% | 30% | 33% |
| Litva | 5,741 | 27% | 29% | 32% | 35% |
| Malta | 8,713 | 41% | 46% | 51% | 56% |
| Poljska | 6,348 | 30% | 33% | 36% | 40% |
| Slovaška | 6,362 | 30% | 33% | 36% | 40% |
| Slovenija | 21,253 | 100% | 100% | 100% | 100% |

*BDP je izračunan na osnovi paritete kupne moči

Vir: Austrian Institute for International Economic Studies (WIIW).

Tabela P3: Glavni demografski indikatorji za izbrane države Evrope 2000

| Država | Prebivalstvo 1. Januarja 2001 (v tisočih) | Stopnja rasti prebivalstva 2000 (%) | Stopnja naravnega prirastka 2000 (%) | Neto stopnja migracije 2000 (%) | Celotna stopnja rodnosti 2000 |
|-------------------------|--|--|--|---|--|
| Avstrija | 8.121,3 | 0,2 | 0,0 | 0,2 | 1,34 |
| Belgija | 10.263,4 | 0,2 | 0,1 | 0,1 | 1,66 |
| Danska | 5.349,2 | 0,4 | 0,2 | 0,2 | 1,77 |
| Finska | 5.181,1 | 0,2 | 0,1 | 0,0 | 1,73 |
| Francija | 59.039,7 | 0,5 | 0,4 | 0,1 | 1,89 |
| Grčija | 10.564,7 | 0,2 | -0,0 | 0,2 | 1,29 |
| Irska | 3.780,6 | 0,1 | 0,6 | -0,5 | 1,89 |
| Italija | 57.844,0 | 0,3 | -0,0 | 0,3 | 1,23 |
| Luksemburg | 441,3 | 1,3 | 0,4 | 0,8 | 1,79 |
| Nemčija | 82.192,6 | 0,0 | -0,1 | 0,1 | 1,36 |
| Nizozemska | 15.987,1 | 0,8 | 0,4 | 0,4 | 1,72 |
| Portugalska | 10.242,9 | 0,6 | 0,1 | 0,5 | 1,50 |
| Španija | 40.121,7 | 1,0 | 0,1 | 0,9 | 1,24 |
| Švedska | 8.882,8 | 0,2 | -0,0 | 0,3 | 1,54 |
| Velika Britanija | 59.862,8 | 0,4 | 0,1 | 0,3 | 1,65 |
| EU-15 | 377875 | 0,43 | 0,16 | 0,26 | 1,57 |
| Ciper | 759,1 | 0,6 | 0,5 | 0,1 | 1,83 |
| Estonija | 1.366,7 | -0,4 | -0,4 | 0,0 | 1,39 |
| Latvija | 2.366,1 | -0,6 | -0,5 | -0,1 | 1,24 |
| Litva | 3.692,6 | -0,2 | -0,1 | -0,0 | 1,27 |
| Madžarska | 10.005,2 | -0,4 | -0,4 | 0,0 | 1,32 |
| Malta | 382,5 | 0,6 | 0,3 | 0,3 | 1,67 |
| Poljska | 38.644,2 | -0,0 | 0,0 | -0,1 | 1,34 |
| Češka | 10.266,5 | -0,1 | -0,2 | 0,1 | 1,14 |
| Slovaška | 5.402,5 | 0,1 | 0,0 | 0,0 | 1,29 |
| Slovenija | 1.990,1 | 0,1 | -0,0 | 0,1 | 1,26 |
| 10 pristopnih kandidatk | 74876 | -0,03 | -0,07 | 0,05 | 1,38 |

Vir: Recent demographic developments in Europe, 2001, CD-ROM.

Tabela P4: Stopnja neto migracije (imigracija minus emigracija) EU-15 in desetih držav kandidatk v obdobju 1960-2000 v %

| Država | 1960 | 1965 | 1970 | 1975 | 1980 | 1985 | 1990 | 1995 | 1998 | 1999 | 2000 |
|------------------|-------|-------|-------|-------|-------|-------|-------|-------|-------|-------|-------|
| Avstrija | -0,03 | 0,14 | 0,14 | -0,32 | 0,12 | 0,13 | 0,93 | 0,09 | 0,06 | 0,24 | 0,21 |
| Belgija | 0,09 | 0,32 | -0,34 | 0,25 | -0,02 | -0,00 | 0,20 | 0,01 | 0,12 | 0,16 | 0,12 |
| Danska | 0,07 | 0,01 | 0,24 | -0,17 | 0,01 | 0,19 | 0,16 | 0,55 | 0,21 | 0,18 | 0,19 |
| Finska | -0,21 | -0,46 | -0,79 | -0,08 | -0,05 | 0,05 | 0,17 | 0,08 | 0,09 | 0,07 | 0,05 |
| Francija | 0,31 | 0,07 | 0,36 | 0,03 | 0,08 | 0,07 | 0,14 | 0,07 | 0,08 | 0,08 | 0,09 |
| Grčija | -0,37 | -0,47 | -0,53 | 0,65 | 0,52 | 0,06 | 0,70 | 0,20 | 0,12 | 0,23 | 0,23 |
| Irska | -1,48 | -0,75 | -0,09 | 0,54 | -0,02 | -0,93 | -0,22 | 0,16 | 0,50 | 0,53 | -0,51 |
| Italija | -0,16 | -0,12 | -0,20 | 0,04 | 0,01 | -0,04 | 0,04 | 0,17 | 0,18 | 0,19 | 0,31 |
| Luksemburg | 0,17 | 0,53 | 0,32 | 0,97 | 0,37 | 0,25 | 1,03 | 1,12 | 0,94 | 1,09 | 0,83 |
| Nemčija | 0,22 | 0,43 | -0,35 | -0,27 | 0,39 | 0,09 | 0,83 | 0,49 | 0,06 | 0,25 | 0,12 |
| Nizozemska | -0,11 | 0,14 | 0,25 | 0,51 | 0,36 | 0,14 | 0,33 | 0,10 | 0,28 | 0,28 | 0,36 |
| Portugalska | -0,63 | -1,95 | -1,40 | 3,82 | 0,43 | -0,27 | 0,15 | 0,20 | 0,30 | 0,39 | 0,49 |
| Španija | ... | -0,21 | 0,45 | 0,04 | 0,30 | -0,03 | -0,05 | 0,09 | 0,32 | 0,49 | 0,91 |
| Švedska | 0,15 | 0,43 | 0,61 | 0,20 | 0,11 | 0,13 | 0,41 | 0,13 | 0,12 | 0,16 | 0,28 |
| Velika Britanija | 0,21 | -0,08 | -0,03 | -0,09 | -0,07 | 0,16 | 0,12 | 0,20 | 0,30 | 0,28 | 0,28 |
| Ciper | ... | -0,48 | -0,15 | -4,53 | 0,04 | 0,03 | 0,77 | 0,06 | 0,20 | -0,08 | 0,11 |
| Estonija | 0,46 | 0,55 | 0,77 | 0,40 | 0,41 | 0,41 | -0,25 | -0,54 | -0,07 | -0,03 | 0,02 |
| Latvija | 0,92 | 0,59 | 0,29 | 0,49 | 0,10 | 0,47 | -0,50 | -0,56 | -0,24 | -0,17 | -0,08 |
| Litva | 0,18 | 0,18 | 0,45 | 0,18 | 0,06 | 0,35 | 0,30 | -0,05 | 0,02 | 0,04 | -0,03 |
| Madžarska | 0,01 | 0,01 | -0,02 | -0,01 | -0,07 | -0,20 | 0,00 | 0,00 | 0,00 | 0,00 | 0,00 |
| Malta | ... | ... | ... | 0,60 | 0,25 | 0,01 | 0,24 | -0,44 | 0,15 | 0,12 | 0,27 |
| Poljska | -0,44 | -0,32 | -1,06 | -0,02 | -0,06 | -0,05 | -0,03 | -0,05 | -0,03 | -0,04 | -0,05 |
| Češka | 0,07 | 0,04 | -0,04 | 0,02 | 0,02 | 0,02 | 0,01 | 0,10 | 0,09 | 0,09 | 0,06 |
| Slovaška | -0,20 | -0,16 | -0,24 | -0,07 | -0,06 | -0,06 | -0,04 | 0,05 | 0,02 | 0,03 | 0,03 |
| Slovenija | -0,27 | 0,44 | 0,10 | 0,38 | 0,29 | 1,05 | -0,01 | 0,04 | -0,27 | 0,56 | 0,14 |

Vir: Recent demographic developments in Europe, 2001, CD-ROM.