

**UNIVERZA V LJUBLJANI
EKONOMSKA FAKULTETA**

DIPLOMSKO DELO

**FINANČNO POSLOVANJE ŠTUDENTSKE ORGANIZACIJE
UNIVERZE V LJUBLJANI**

Ljubljana, september 2005

MARJANCA DRAME

IZJAVA

Študent/ka _____ izjavljam, da sem avtor/ica tega diplomskega dela, ki sem ga napisala pod mentorstvom _____ in somentorstvom _____ ter dovolim objavo diplomskega dela na fakultetnih spletnih straneh.

V Ljubljani, dne _____

Podpis:

Kazalo

UVOD	1
1 PREDSTAVITEV ŠTUDENTSKE ORGANIZACIJE UNIVERZE V LJUBLJANI	2
1.1 Razvoj študentskih organizacij v Sloveniji	2
1.2 Študentska organizacija Slovenije	3
1.3 Študentska organizacija Univerze v Ljubljani	4
1.3.1 Opredelitev temeljnih pojmov	5
1.3.2 Načela delovanja	8
1.3.3 Dejavnosti Študentske organizacije Univerze v Ljubljani.....	9
1.3.4 Resorji Študentske organizacije Univerze v Ljubljani	10
1.3.5 Organi Študentske organizacije v Ljubljani	12
1.3.6 Zavodi ŠOU-a v Ljubljani	15
1.3.7 Stalne dejavnosti ŠOU v Ljubljani	21
2 ŠTUDENSKA ORGANIZIRANOST V EVROPI	21
3 NORMATIVNA UREDITEV POSLOVANJA ŠOU V LJUBLJANI	23
3.1 Študentska ustava	23
3.2 Pravilnik o finančnem poslovanju ŠOU v Ljubljani	25
3.2.1 Izvajanje finančnega načrta	25
3.2.2 Začasno financiranje.....	26
3.2.2 Višina honorarjev, sejin in nadomestil	26
3.2.3 Pridobivanje sponzorskih in donatorskih sredstev	27
3.3 Pravilnik o pripravi finančnega načrta	27
4 FINANČNO POSLOVANJE ŠOU V LJUBLJANI	29
4.1 Prihodki	30
4.2 Odhodki	32
4.2.1 Odhodki interesnih dejavnosti	33
4.2.2 Odhodki ŠOVZ	35
4.2.3 Odhodki študentskih organov.....	36
4.2.4 Odhodki skupnih služb.....	37
4.4 Uspešnost in učinkovitost poslovanja	39
4.4.1 Kazalniki gospodarnosti	41
4.4.2 Finančna stabilnost ŠOU v Ljubljani	43
SKLEP	44
LITERATURA	45
VIRI	46
PRILOGE	1

Kazalo slik

Slika 1: Organizacijska shema Študentske organizacije Slovenije	3
Slika 2: Umestitev tretjega sektorja v sistem blaginje	7
Slika 3: Viri financiranja neprofitnih organizacij v Sloveniji	7
Slika 4: Organizacijska shema ŠOU v Ljubljani.....	13
Slika 5: Razdelitev koncesijskih prejemkov pred vključitvijo ŠOUP ŠOS-u.....	24
Slika 6: Razdelitev koncesijskih prejemkov po vključitvijo ŠOUP v ŠOS	25
Slika 7: Delež posameznih kategorij prihodkov v celotnih prihodkih.....	31
Slika 8: Odhodki ŠOU v Ljubljani po posameznih postavkah za leto 2002, 2003 in 2004.....	33
Slika 9: Gibanje odhodkov interesnih dejavnosti po letih.....	35

Kazalo tabel

Tabela 1: Priznani stroški agencij za posredovanje dela študentom in dijakom.....	17
Tabela 2: Prikaz višine bruto plače za posamezne funkcije.....	27
Tabela 3: Struktura prihodkov za leto 2002, 2003 in 2004 v mio sit.....	31
Tabela 4: Struktura odhodkov za leto 2002, 2003 in 2004 v mio sit	32
Tabela 5: Odhodki interesnih dejavnosti za leto 2002, 2003, 2004	34
Tabela 6: Odhodki študentskih organov po letih v mio sit	37
Tabela 7: Odhodki skupnih služb po letih v mio sit.....	38
Tabela 8: Kazalniki gospodarnosti	42
Tabela 9: Kazalniki finančne stabilnosti	43

UVOD

Ljudje, ki imajo skupne interese, so že po naravi nagnjeni k združevanju, da svoje interese lažje uresničujejo. Študentje so se začeli že zgodaj združevati, da bi lahko tudi sami vplivali na politično in kulturno področje v državi. Oblikovale so se organizacije, ki zastopajo interese študentov. Študentske organizacije so bile ves čas postavljene v nemiren in dinamičen družbeni prostor med nastajajoči »tretji sektor« in politiko, kar je v preteklosti v precejšnji meri vplivalo na posamezne organizacijske in konceptualne rešitve v organizaciji.

Študentska organizacija Univerze v Ljubljani (v nadaljevanju ŠOU v Ljubljani) je bila ustanovljena leta 1990 in združuje vse študente ljubljanske univerze. V petnajstih letih delovanja se je finančna moč organizacije izredno povečala, z nadzorom nad porabo sredstev (predvsem iz naslova koncesijskih dajatev) pa se ni nihče posebej ukvarjal. Po večini študente kot člane organizacije med študijem ne zanima kaj študentska organizacija, kot predstavnik njihovih interesov sploh počne, ker imajo sami dovolj različnih problemov in obveznosti. Rezultati evalvacije v letu 2001 (Zalar, 2001) so pokazali, da študentje izredno slabo poznajo organizacijsko strukturo ŠOU in njegovo delovanje. Med drugim so študente povprašali o obstoju organov ŠOU. V anketo so vnesli tudi organe, ki znotraj ŠOU ne obstajajo. Obstoj kateregakoli izmed obstoječih organov je pravilno potrdilo največ tri četrtine anketirancev, medtem ko je obstoj kateregakoli izmed neobstoječih organov pravilno zavrnilo največ štiri petine anketirancev. Tako študentska organizacija deluje v nekakšnem zavetrju, pri tem pa se najdejo posamezniki, ki v svoj prid to tudi spretno izkoriščajo in zaradi takšnih posameznikov je zato lahko zaznamovana celotna študentska organiziranost.

Namen diplomskega dela je analizirati finančno poslovanje ŠOU v Ljubljani in tako ugotoviti, ali študentska organizacija izpolnjuje poslanstvo, zaradi katerega je bila ustanovljena. V prvem delu sem predstavila študentsko organiziranost v Sloveniji, natančneje Študentsko organizacijo Univerze v Ljubljani.

V drugem delu sem na kratko predstavila najpomembnejše značilnosti študentske organiziranosti v Evropi. V tretjem poglavju pa sem povzela najpomembnejše akte in pravilnike, ki se neposredno nanašajo na finančno poslovanje ŠOU v Ljubljani. Zadnji sklop je namenjen analizi finančnih sredstev in njihovih virov ter upravljanju s temi sredstvi. Najprej sem analizirala prihodkovno stran proračuna ŠOU v Ljubljani in povzela njegove bistvene značilnosti. Nato sledi pregled odhodkovne strani po posameznih postavkah: interesne dejavnosti, študentske organizacije samostojnih visokošolskih zavodov (v nadaljevanju ŠOVZ), študentski organi in skupne službe. Posebnosti študentske organizacije kažejo tudi kazalci uspešnosti in učinkovitosti poslovanja, s katerimi je delo zaključeno.

1 PREDSTAVITEV ŠTUDENTSKE ORGANIZACIJE UNIVERZE V LJUBLJANI

1.1 Razvoj študentskih organizacij v Sloveniji

Študentje so bili v petdesetih letih prejšnjega stoletja organizirani v univerzitetno skupnost vseh študentov, katere član je bil vsak redni študent. Univerzitetna skupnost je imela status pravne osebe, lasten program in koncept dela. Preko republiške skupnosti je bila vključena v Zvezo študentov Jugoslavije. Kasneje leta 1974, je bila na 9. kongresu Zveze mladine Jugoslavije ustanovljena nova enotna Študentska in mladinska organizacija imenovana, Zveza socialistične mladine Jugoslavije, katere sestavni del je bila tudi Zveza socialistične mladine Slovenije (v nadaljevanju ZSMS). Na ljubljanski in mariborski univerzi sta delovali univerzitetni organizaciji ZSMS, preko katerih so študentje imeli možnost posredno vplivati na družbeno dogajanje in zakonodajno politiko (Zalar, 2001, str. 6).

Študentje so si ves čas prizadevali za ustanovitev lastne organizacije, preko katere bi lahko neposredno vplivali na tista področja, ki se nanašajo na njihov položaj in interese v družbi. Leta 1989 sta tako nastali dve medsebojno neodvisni in samostojni organizaciji – ZSMS kot politična stranka in ZSMS kot študentska organizacija. V statutu ZSMS študentske organizacije je bilo opredeljeno, da sta študentski organizaciji na univerzah pravni naslednici univerzitetnih organizacij ZSMS, organiziranih po prejšnjem statutu. Takrat so študentje dobili svojo stanovsko organizacijo na področju univerz (Zgodovina Študentske organizacije Univerze v Mariboru, 2005).

Na obeh univerzah so študentje leta 1990 izpeljali neposredne in tajne volitve za predstavnikiški organ – študentski parlament. 15. maja 1990 sta študentska parlamenta sprejela akta o ustanovitvi Študentske organizacije Univerze v Ljubljani in Študentske organizacije Univerze v Mariboru (v nadaljevanju ŠOUM). Ker je bil pravni status študentskih organizacij še vedno neurejen, je bilo treba postaviti nove temelje študentskega organiziranja. Organizaciji univerz sta želeli, da se zakonsko uredi študentska organiziranost ter samoupravna skupnost študentov Slovenije, na katero država prenese pristojnosti, da si študentje sami postavijo pravila svoje organiziranosti. Zakon o skupnosti študentov Slovenije je Državni zbor sprejel šele leta 1994 v obliki, ki so si jo zamislili študentje (Študentska leta, 2005).

Zakon o skupnosti študentov omogoča tri vrste študentskega organiziranja: univerzitetno, lokalno in interesno. Sprejetje tega zakona je vsem študentskim organizacijskim oblikam naložil pripravo in sprejem študentske ustave oziroma temeljnega akta Študentske organizacije Slovenije (v nadaljevanju ŠOS).

Leta 1994 je bila na podlagi Zakona o skupnosti študentov ustanovljena Študentska organizacija Slovenije. Sledila so leta poskusov sprejema študentske ustave. Po dolgih pogajanjih so leta 1997 končno sprejeli temeljni akt ŠOS. Po sprejetju le-tega so sledile

organizacijske spremembe v študentskih organizacijah v okviru obeh univerz. Do spremembe študentske ustave je prvič prišlo leta 2002 in nato še junija 2005, ker se je v letu 2004 ŠOS-u priključila še Študentska organizacija primorskih študentov (v nadaljevanju ŠOUP). Več o spremembi študentske ustave v drugem delu diplome, kjer so predstavljeni tudi drugi akti, ki se nanašajo na poslovanje študentske organizacije.

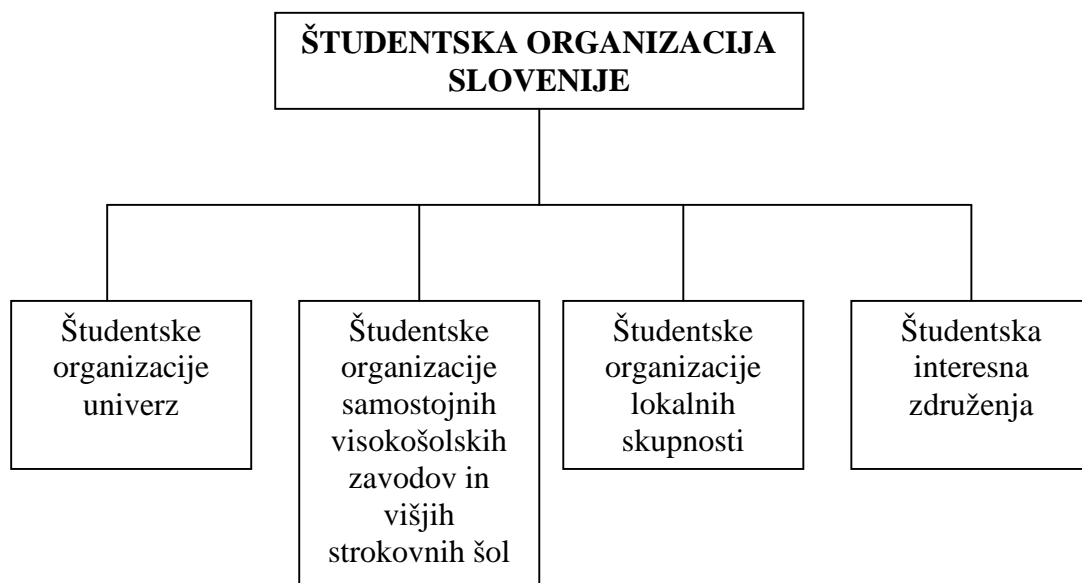
1.2 Študentska organizacija Slovenije

Študentska organizacija Slovenije je stanovska organizacija vseh slovenskih študentov in je tako rekoč krovna organizacija, ki vključuje ŠOU v Ljubljani, Študentsko organizacijo v Mariboru, Svet študentskih klubov oz. Zvezo ŠKIS in od 6. 1. 2004 dalje tudi Študentsko organizacijo primorskih študentov. ŠOS s študenti neposredno ne sodeluje, to opravljajo študentske organizacije na različnih ravneh. Njena naloga je zastopati tako interese kot tudi pravice študentov v nacionalnem in mednarodnem merilu. Delovanje ŠOS temelji na ohranjanju avtonomije posameznih organizacij znotraj ŠOS. Študentska organizacija Slovenije je aktivneje začela delovati šele po sprejetju nove študentske ustave novembra 2002.

V ŠOS se združujejo naslednje organizacijske oblike (Študentska ustava kot temeljni akt samouprave skupnosti študentov Slovenije, 2002):

- študentske organizacije univerz, ki združujejo študentske organizacije fakultet, umetniških akademij in visokih strokovnih šol, ki delujejo znotraj ene univerze;
- študentske organizacije samostojnih visokošolskih zavodov in višjih strokovnih šol;
- študentske organizacije lokalnih skupnosti;
- interesne oblike povezovanja študentov.

Slika 1: Organizacijska shema Študentske organizacije Slovenije



Vir: Študentska ustava kot temeljni akt samouprave skupnosti študentov Slovenije, 2002.

Vse naštete organizacijske oblike v okviru notranjih organizacijskih enot opravljajo dejavnosti, določene s temeljnim aktom, če se opravljajo za potrebe študentov in katerih cilj opravljanja ni pridobivanje dobička (Zakon o skupnosti študentov, 1994).

V okviru ŠOS delujejo naslednji organi: skupščina, predsedstvo, generalni sekretar, nadzorna komisija in rabsodišče. Skupščino ŠOS, ki je najvišji zakonodajni organ, sestavljajo študentski parlamenti oz. zbori vseh treh študentskih organizacij univerz in Sveta študentskih klubov. Predsedstvo ŠOS (izvršilni organ) sestavlja devet članov. Vsaka organizacijska oblika študentskih organizacij ima po dva predstojnika, deveti član pa je predsednik ŠOS. Nadzorna komisija nadzoruje poslovanje predstavniških teles in organov ŠOS ter organizacijskih oblik ŠOS (Študentska organizacija Slovenije, 2005).

1.3 Študentska organizacija Univerze v Ljubljani

Študentska organizacija Univerze v Ljubljani je bila ustanovljena leta 1990 kot pravna naslednica Skupnosti študentov ljubljanskih visokošolskih zavodov, kasnejše Zveze študentov Slovenije.

ŠOU v Ljubljani je samoupravna skupnost in nepolitična organizacija, katere cilj je zastopati interese študentov in se zavzemati za njihovo uresničitev ter skrbeti za izboljšanje kakovosti študentskega življenja. Je stanovska organizacija vseh študentov ljubljanske univerze s kolektivnim članstvom, deluje pa po načelih parlamentarne demokracije (Začetki Študentske organizacije Univerze v Ljubljani, 2005).

Temelji delovanja ŠOU v Ljubljani so bili določeni s Študentsko ustavo kot temeljnim aktom ŠOU v Ljubljani, ki je bila sprejeta 23. junija 1992. Pravno subjektiviteto in podlago za delovanje študentske organizacije poleg Zakona o skupnosti študentov določa tudi Študentska ustava, kot temeljni akt samouprava skupnosti študentov Slovenije (Uradni list, št. 65/97). Je pravna oseba s svojimi pravicami in obveznostmi, ki jih določajo zakoni, študentska ustava Slovenije in statut organizacije. Sedež ima na Kersnikovi 4 v Ljubljani. Področja delovanja ŠOU v Ljubljani obsega področje kulture, mednarodnega sodelovanja, založništva, študentskega servisa, športa, izobraževanja, sociale in zdravstva.

Poslanstvo ŠOU v Ljubljani je opredeljeno kot (Študentska leta, 2005):

1. Unija fakultet

ŠOU v Ljubljani združuje fakultetne študentske organizacije. Vsaka izmed njih organizira in izvaja programe interesnih dejavnosti študentov na matičnem visokošolskem zavodu.

2. Študentski sindikat

ŠOU v Ljubljani je stanovska organizacija študentk in študentov, ki se bori za dvig socialno-ekonomskega in študijskega standarda vseh študentov. Njene interese zastopa pred državnimi, lokalnimi ter univerzitetnimi organi.

3. Servis za obštudijske dejavnosti

ŠOU v Ljubljani skupaj s svojimi zavodi izvaja različne obštudijske projekte. Sem spadajo področja športa, turizma, kulture, založništva in javnih glasil, obštudijskega izobraževanja, interneta ter mednarodnega sodelovanja.

4. Civilnodružbena organizacija

ŠOU v Ljubljani izpostavlja tudi tiste teme, ki se dotikajo celotne družbe in so pogosto prezrte ali se o njih premalo govori. Študentje smo bili vedno v zgodovini gibal družbe in pobudniki novih idej.

1.3.1 Opredelitev temeljnih pojmov

Pri opredelitvi Študentske organizacije Univerze v Ljubljani sem naletela na kar nekaj pomislekov. Umestitev ŠOU v Ljubljani je pomembna predvsem zaradi teme, ki jo obravnava naloga. V mednarodni klasifikaciji neprofitnih organizacij študentske organizacije niso posebej opredeljene. Razlog je v tem, da študentske organizacije v takšni obliki, kot jih imamo pri nas drugod nimajo. V najširšem pomenu besede jih pri nas lahko uvrstimo med organizacije, ki se ukvarjajo z dejavnostjo izobraževanja.

ŠOU se uvršča med nevladne in neprofitne organizacije, čeprav po določenih značilnostih organiziranosti in poslovanju ne sodi v to skupino. Deluje v okviru t.i. družbenih dejavnosti, vendar ne sodi med zakonsko opredeljene javne službe, ki zagotavljajo splošne oz. kolektivne dobrine, temveč je organizirana po posebnem zakonu - Zakonu o skupnosti študentov.

ŠOU v Ljubljani je tako posebna vrsta organizacije, sami zase trdijo, da so neke vrste sui generis¹ in sicer niso ne zavod in ne društvo (Borko, 2004). Njihova poglavitna naloga je zastopati interese študentov pred državnimi, lokalnimi ter univerzitetnimi organi. V poslovnem registru Slovenije na Agenciji RS za javnopravne evidence in storitve (AJ PES) je v okviru klasifikacije SKIS² ŠOU v Ljubljani opredeljena kot neprofitni izvajalec storitev gospodinjstvom. V nadaljevanju sem na kratko povzela bistvene značilnosti, ki veljajo za nevladne neprofitne organizacije.

Nevladne neprofitne organizacije (NVO) so praviloma pravne osebe³. Ločimo pravne osebe javnega in pravne osebe zasebnega prava. Vse nevladne neprofitne organizacije so pravne osebe zasebnega prava, kar pa ne pomeni, da zanje ne veljajo predpisi javnega prava (npr. davčno pravo). Za vse organizacije, ne glede na pravnoorganizacijsko obliko, pa je

¹ Sui generis lat. »svoje vrste«, poseben, enkratno, povsem drugačen od drugih (Veliki slovar tujk, 2002).

² Uredba o uvedbi in uporabi standardne klasifikacije institucionalnih sektorjev (1998), okrajšava SKIS. To so osebe zasebnega prava, ki so proizvajalci netržnih individualnih proizvodov in storitev za gospodinjstva in tvorijo sektor nepridobitnih izvajalcev storitev gospodinjstvom (NPISG).

³ Nevladne neprofitne organizacije, ki niso pravne osebe, v praksi težje uveljavljajo svoje pravice. Najpogostejše oblike so razna združenja oseb, ki formalno niso društvo (Trstenjak, 1998).

pomembno, da ne pozabijo namena, za katerega so ustanovljene in dejavnosti, ki jo opravljajo.

Nastanki nevladnih oz. nepolitičnih organizacij so povezani z idejami in skrbjo za človekove pravice, okolje, enakopravnost spolov ipd. Glede na izjemno raznolikost, heterogenost in številčnost nevladnih organizacij se po Evropi veliko ukvarjajo z definicijo nevladne organizacije. Takšne organizacije imajo naslednje značilnosti (Vaupotič, 2005, str. 25):

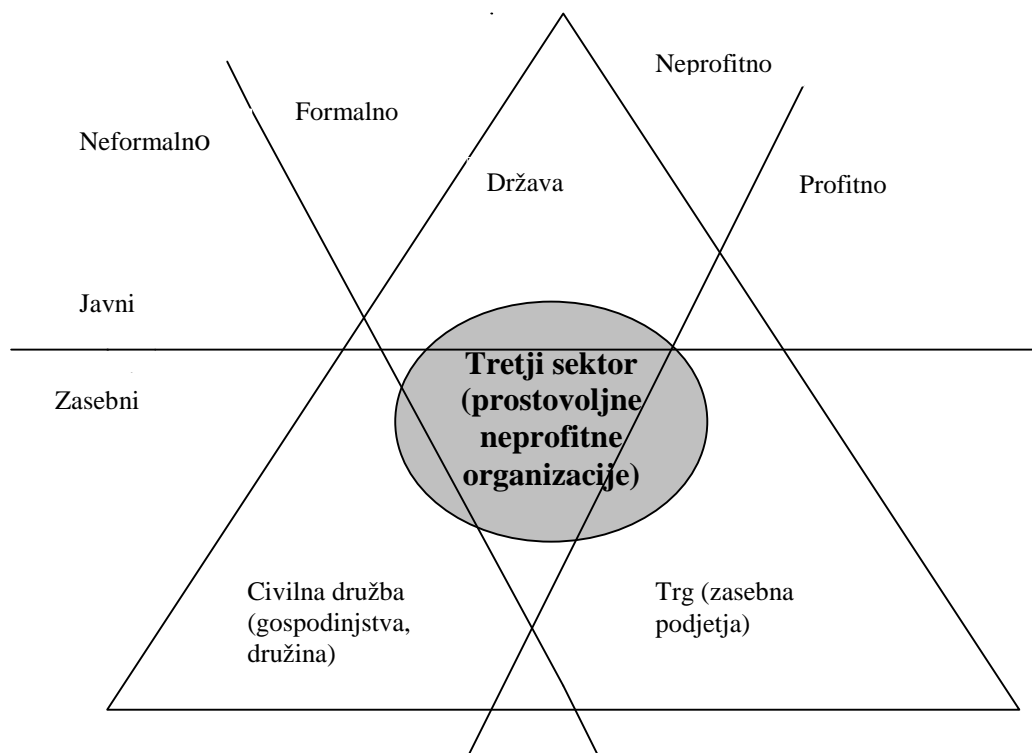
- Njihov namen ni ustvarjanje dobička oz. koristi. Imajo lahko sicer (plačane) zaposlene in se ukvarjajo z dejavnostmi, s katerimi ustvarjajo prihodek, vendar morebitnega dobička ne delijo med člane ali vodstvo.
- So prostovoljne, kar pomeni, da so ustvarjene prostovoljno in da običajno vsebujejo elemente prostovoljnega dela.
- Od neformalnih se razlikujejo ravno po tem, da so vsaj do določene mere formalizirane ali institucionalizirane. Običajno imajo statut ali drugo obliko upravnega dokumenta, s katerim opredeljujejo svoje poslanstvo, cilje in področje delovanja. Odgovorne so svojim članom in članicam ter donatorjem.
- So neodvisne od vlad in drugih organov oblasti ter od političnih strank ali pridobitnih organizacij.
- Niso namenjene le zadovoljevanju lastnih potreb. Njihov cilj je delovanje za širšo javnost in v javnem interesu ter za dobrobit ljudi, določenih skupin ali družbe v celoti. Ne zasleduje komercialnih ali profesionalnih interesov svojih članov in članic.

Najpomembnejša razlika med profitnimi in neprofitnimi organizacijami je v načinu uporabe izidov gospodarjenja. V profitnih organizacijah lahko lastniki razdelijo čisti dobiček na izplačila in na vlaganja v kapital podjetja, na drugi strani pa neprofitne organizacije »dobička« oz. presežka ne izplačujejo svojim ustanoviteljem oz. članom, temveč ga porabijo za lastno dejavnost. Ravno zato veljajo za neprofitne organizacije isti temeljni koncepti o učinkovitem uporabljanju sredstev kot v profitnih (Tavčar, 2005, str. 244).

O pojmu neprofitna organizacija obstaja v družbi mnogo nejasnosti. Prevladuje namreč mnenje, da za neprofitne organizacije avtomatično pomeni razbremenjenost od kakršnih koli obveznosti, da bi ustvarili novo dodano vrednost. Neprofitne organizacije so organizacije, ki enako kot gospodarske družbe delujejo v tržnem okolju. To pomeni, da so ne glede na svoje humanitarne in etično določene cilje, izpostavljene delovanju tržnih zakonitosti. Neprofitne organizacije oz. tretji sektor⁴, kot so ga poimenovali nekateri avtorji, so posebne tvorbe, ki si utirajo pot med profitnim in javnim sektorjem.

⁴ Termin tretji sektor so prvič uporabili ameriški znanstveniki A. Etzioni, T. Levit in W.A. Nielsen. Poleg države in zasebnega profitnega sektorja obstaja še en sektor – tretji sektor, ki je prvima enakovreden. Za skladen razvoj je nujno tesno sodelovanje in povezovanje med vsemi sektorji (Anheier, Siebel, 1990).

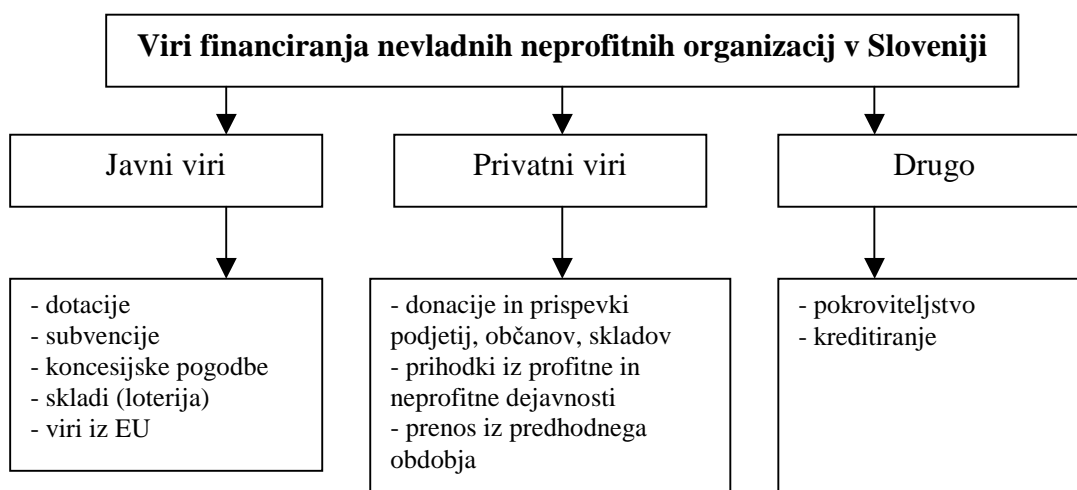
Slika 2: Umestitev tretjega sektorja v sistem blaginje



Vir: Evers, Laville, 2004, str. 17.

Neprofitne organizacije se financirajo iz različnih virov, med najpomembnejše sodijo zasebne donacije in prispevki, dotacije in subvencije države, financiranje iz članarin in prispevkov članov, pokroviteljstvo in kreditiranje (Trunk-Širca, 1998, str. 104). Najpomembnejši viri financiranja nevladnih neprofitnih organizacij v Sloveniji so prikazani na Sliki 3.

Slika 3: Viri financiranja neprofitnih organizacij v Sloveniji



Vir: Trunk-Širca, 1998, str. 104.

Za študentske organizacije so glavni vir financiranja prihodki iz naslova koncesijskih dajatev. To so sredstva, ki se jim je država odpovedala v korist študentske organizacije. Koncesije se običajno podelijo nevladnim neprofitnim organizacijam za izvajanje storitev oz. dejavnosti, ki so izrednega pomena in jih država ne opravlja. Med državo in ŠOS je sklenjena koncesijska pogodba, v kateri je določen način obračunavanja koncesijske dajatve. Od 10 % koncesijske dajatve, ki jo študentski servisi zaračunajo za posredovanje del, se najprej študentskemu servisu priznajo stroški (maksimalno 5 %), ostanek sredstev pa se nakaže na račun ŠOS. Študentski servis dobi koncesijo pod pogojem, da ima s ŠOS sklenjeno pogodbo o plačevanju koncesije. Študentske organizacije imajo v primerjavi z drugimi neprofitnimi organizacijami relativno stabilen vir prihodkov za izvajanje svoje dejavnosti.

Ena izmed posebnosti neprofitnih organizacij je tudi priprava letnega proračuna. Skupne značilnosti, ki spremljajo pripravo in uresničevanja proračuna neprofitnih organizacij so (Anthony, Young, 1988, str. 605):

- Proračun se ne more načrtovati na podlagi pričakovanega dobička, ampak je potrebno izdelati poseben planski mehanizem za določanje ciljev, opredelitev možnih virov. Program storitev mora biti oblikovan preden se izdelata letni proračun in mora odražati prioritete celotne organizacije.
- Neprofitne organizacije naletijo na težave pri načrtovanju prihodkov, ker ti niso neposredni rezultat storitev, ki jih organizacija opravlja.
- Neprofitne organizacije ponujajo storitve in ne opredmetenih proizvod, kar predstavlja problem pri merjenju uspešnosti in učinkovitosti. Organizacija mora zato najti alternativno pot za merjenje uspešnosti, nadzorovanje svojih dejavnosti, merjenje učinkovitosti zaposlenih.
- Proračuni neprofitnih organizacij so zelo neprilagodljivi na spreminjanje okoliščin med letom. Proračun se spreminja na podlagi indeksa in tako preprečuje možnost konflikta med posameznimi sektorji.
- Pri oblikovanju proračuna sodelujejo sodelavci iz različnih ozadij in cilji, z drugačnimi pogledi in pričakovanji v zvezi z proračunom ter širša zunanja javnost. Posledica tega so medsebojni konflikti, zaradi česar je otežkočeno upravljanje organizacije in planiranje njene prihodnosti.

1.3.2 Načela delovanja

Delovanje Študentske organizacije Univerze v Ljubljani temelji na naslednjih načelih (Statut ŠOU v Ljubljani, 2004):

- Načelo avtonomnosti: ŠOU v Ljubljani je v svojem delovanju avtonomna.
- Načelo enakopravnosti: študentje so v organizaciji ŠOU enakopravni ne glede na družbeni položaj, starost, narodnost, jezik, raso, državljanstvo, spol, spolno usmerjenost, veroizpoved, politično prepričanje ali katerokoli drugo osebno okoliščino.

- Načelo demokratičnosti: ŠOU v Ljubljani in njegove organizacijske oblike so demokratično organizirane.
- Načelo javnosti: delovanje ŠOU v Ljubljani je javno. Seje predstavniških teles in organov ŠOU v Ljubljani so javne. Na seje predstavniških teles in organov se lahko še posebej vabijo predstavniki posameznih javnih občil. Izjeme določi Študentski zbor ŠOU v Ljubljani v svojih aktih.

1.3.3 Dejavnosti Študentske organizacije Univerze v Ljubljani

Dejavnosti ŠOU-a v grobem delimo na zastopniško funkcijo, to je zavzemanje za študentska stališča in njihovo uveljavljanje, in opravljanje konkretnih dejavnosti za študente ali dejavnosti, ki jih opravljajo študentje. V statutu ŠOU v Ljubljani, ki so ga sprejeli 19. junija 2004, navajajo naslednje dejavnosti:

- Sprejemanje, organiziranje in izvajanje programov interesnih oz. obštudijskih dejavnosti študentov na področjih kulture, izobraževanja, športa, tehnične kulture, turizma, mednarodnega sodelovanja, založništva, javnih občil, informiranja in drugih področij interesnega oz. obštudijskega delovanja študentov, določenih z nacionalnim programom visokega šolstva in drugimi nacionalnimi programi, ki se financirajo s sredstvi iz državnega proračuna ter drugih virov, razen če ni z zakoni, s Študentsko ustavo Študentske organizacije Slovenije ali s tem statutom drugače določeno.
- Sprejemanje, organiziranje in izvajanje programov, ki vplivajo na socialno-ekonomski položaj študentov.
- Zagotavljanje pogojev za delovanje in razvoj interesnih oz. obštudijskih oblik združevanja študentov.
- Zagotavljanje sodelovanje študentov pri upravljanju lokalnih zadev, ki jih občina, mestna občina ali širša samoupravna lokalna skupnost ureja samostojno na področjih, ki vplivajo na delo in življenje študentov.
- Zagotavljanje vpliva študentov pri sprejemanju zakonodaje in drugih predpisov, ki urejajo delo in življenje študentov.
- Zagotavljanje vpliva študentov na upravljanje javnih zadev in na delo državnih organov.
- Opravljanje gospodarske in druge dejavnosti v skladu s predpisi, ki urejajo opravljanje teh dejavnosti.
- Zavzemanje študentskih stališč do družbenih vprašanj.
- Opravljanje drugih nalog in dejavnosti določenih z zakoni, s Študentsko ustavo Študentske organizacije Slovenije in s statutom ŠOU.

Študentska organizacija v Ljubljani lahko za izvajanje dejavnosti v skladu z zakonodajo ustanovi oz. soustanovi pravno osebo, ki bo izvajala te dejavnosti, ali pa za izvajanje pooblasti drugo pravno osebo.

1.3.4 Resorji Študentske organizacije Univerze v Ljubljani

Študentska organizacija je razdeljena na pet resorjev, ki jih vodijo posamezni ministri in ki jih na predlog predsednika ŠOU v Ljubljani imenuje Študentski zbor (v nadaljevanju ŠZ):

- resor za mednarodno sodelovanje, t.i. mednarodna pisarna,
- resor za študijsko problematiko,
- resor za študentske organizacije visokošolskih zavodov,
- resor za obštudijske dejavnosti,
- resor za socialo in zdravstvo.

Resor za mednarodno sodelovanje

Dejavnost resorja lahko razdelimo v tri skupine: mednarodno sodelovanje, strokovne službe in društvo KOMSIP. Delo resorja je izvajanje različnih mednarodnih projektov, svetovanje o možnostih študija in opravljanja strokovnih praks v tujini, pripravljanje aktivnosti za tuje študente v Sloveniji in organiziranje strokovnih mednarodnih konferenc ter kongresov. Poleg vsega naštetega je njihova naloga predstavljanje in zastopanje interesov slovenskih študentov v mednarodnih mrežah in organizacijah ter iskanje novih povezav s posameznimi organizacijami ali univerzami povsod po svetu. Delovanje strokovne službe je namenjeno predvsem servisni dejavnosti študentov in vključuje svetovanje slovenskim študentom o izobraževanju v tujini, skrb za tuje študente na izmenjavi v Sloveniji in podpora različnim projektom in programom mobilnosti. V okviru tega resorja delujejo tudi stalni projekti, in sicer: SRCE za slovenske študente, Recepcija za tuje študente, Zveza zvez ter Društvo KOMSIP. Omenjeno društvo združuje 18 mednarodnih organizacij, v katerih dela preko 400 študentov, ki organizirajo različne strokovne izmenjave, poletne taborne in strokovna usposabljanja (ŠOU v Ljubljani se predstavi, 2001, str. 8-9).

Resor za študijsko problematiko

Osnovna skrb resorja je, da se zavzema za mednarodno primerljiv in bolj kakovosten študij, ki bo zanimal študenta in mu bo po koncu študija omogočil tudi zaposlitev. Iščejo kompromis med vsemi vpletenimi partnerji v visokošolskem procesu, podajajo predloge državi in Univerzi, rešujejo konkretne težave na posameznih študijskih smereh in sodelujejo s študentskimi organizacijami drugih univerz in držav. Resor izvaja dva stalna projekta, in sicer projekt Univerza in projekt ECTS (European Credit Transfer System). V okviru prvega projekta resor sodeluje s Študentskim svetom Univerze in spremlja delo univerzitetnih organov, ki se ukvarjajo s položajem študenta. S projektom ECTS pa želi ŠOU v slovenske študijske programe vpeljati točkovanje, pri čemer želijo, da bi bile točke enake tistim, ki veljajo v ostalih evropskih državah. Točkovanje se uvaja predvsem iz praktičnih potreb, nastalih ob programih izmenjave študentov Erasmus in Socrates (ŠOU v Ljubljani se predstavi, 2001, str. 10-11).

Resor za študentske organizacije visokošolskih zavodov (ŠOVZ)

Študentske organizacije visokošolskih zavodov so nekakšne »podružnice« ŠOU v Ljubljani na fakultetah, ki sprejemajo, organizirajo in izvajajo programe ter interesne dejavnosti študentov na različnih področjih. Preden so bili resorji ustanovljeni, se je večina projektov izvajala v okviru ŠOU v Ljubljani, nato pa je bilo tovrstno delovanje preneseno na same fakultete. ŠOU v Ljubljani jim zato vsako leto nameni določena sredstva za izvajanje teh dejavnosti. Vsak posamezni ŠOVZ je povezan s tem resorjem. ŠOVZ ima upravni odbor in druge organe. Člane upravnega odbora ŠOVZ izvolijo študenti svoje fakultete na oktobrskih študentskih volitvah. Prvotna naloga resorja je finančna in organizacijska pomoč pri ustanavljanju in delovanju študentskih organizacij visokošolskih zavodov ter koordinacija in poenotenje delovanja vseh ŠOVZ. Poleg tega morajo informirati fakultetne organizacije o spremembah v pravilnikih in aktih, ki se nanašajo na delovanje ŠOVZ (ŠOU priročnik, 2002, str. 13).

Resor za obštudijske dejavnosti

Resor zajema področje obštudijskega izobraževanja, kulture, založništva in športa ter študentom svetuje pri izvedbi različnih projektov. V sklopu sofinanciranja vsako leto finančno podprejo obštudijske izobraževalne programe različnih izvajalcev, ki programe ponujajo študentom. Predstavniki resorja sodelujejo tudi v svetih zavodov. Na področju obštudijskega sodelovanja pa resor tesno sodeluje z zavodom ŠOLT (Študentska organizacija ljudske tehnike). Resor je zadolžen, da nudi informacije o ponudbah, ki jih fakultetnim organizacijam nudijo zavodi in bdi nad kvaliteto ter ceno ponudb posameznih zavodov. ŠOVZ-em nudijo celotno logistično podporo oz. namesto njih izvajajo tiste aktivnosti, ki se štejejo za minimalni standard ponudbe obštudijskih dejavnosti po fakultetah.

Resor za socialo in zdravstvo

Naloga resorja je, da zastopa in zagovarja pravice študentske populacije in si prizadeva za boljši socialni položaj študentov na področju bivanjske problematike, štipendiranja in zdravstva. Na področju študentskega bivanja resor sodeluje s Študentskim svetom stanovalcev študentskih domov v Ljubljani in Študentskim servisom v Ljubljani, ki brezplačno posreduje sobe študentom.

Od leta 1992, ko je bila uvedena subvencionirana prehrana (študentski boni), si prizadevajo za ugodnejšo in bolj kakovostno ponudbo študentske prehrane. Komisija ŠOU za nadzor nad ponudbo in za kontrolo prehrane študentov nadzoruje kakovost prehrane in postrežbo v restavracijah ter izvajanje pogodbenih obveznosti gostinskih podjetij.

V Evropi subvencionirano prehrano v tako velikem številu različnih lokalov ne zasledimo, saj imajo večinoma študentske menze. V Ljubljani je vse več restavracij (okoli 175), ki ponujajo

obroke na bone, kar kaže na to, da se gostincem takšna ponudba izplača (Boni so dražji, 2005).

Cena študentskega bona je po večini odvisna od cene, ki jo postavi gostinec, kar pomeni, da ŠOS ter Ministrstvo za delo, družino in socialne zadeve (v nadaljevanju MDDSD) nimata nobenega vpliva. Subvencija države za študentsko prehrano izhaja iz zakona ter je odvisna od regresa za prehrano delavcev med delom, določenega s kolektivno pogodbo za negospodarstvo. V skladu z zakonom znaša višina subvencije za obrok prehrane najmanj 75% za prehrano delavcev med delom v negospodarstvu. Za pravilno izvajanje sistema študentske prehrane je zavezan MDDSD, ki dvakrat letno objavi količnik rasti cen prehrabnih izdelkov, na osnovi katerega se izračuna višina zneska za obrok prehrane delavcev, na tej podlagi pa tudi izračun subvencije. Višina subvencije za študentsko prehrano je za vse ponudnike enaka in znaša 538 sit (Boni so dražji, 2005).

Področje študentske prehrane ureja Zakon o subvencioniranju študentske prehrane (Uradni list št. 85/2002) in določa pravico študentov do subvencionirane prehrane ter način in merila za subvencioniranje. Isto leto so na novo sprejeli tudi navodila za izvajanje subvencionirane prehrane, ki natančneje določajo način obračunavanja in plačevanja subvencij, vodenja evidenc in poročanja ter izvajanja nadzora nad delom ŠOS in ponudnikov subvencionirane študentske prehrane.

Na resorju sodelujejo in finančno podpirajo tudi Društvo študentov invalidov in Klub študentskih družin. Med letom pripravljajo in podpirajo različne projekte s področja zdravstvene preventive, kot so npr.: Mesec sociale in zdravstva, Krvodajalska akcija, Vega scena, Ozaveščenje študentov o posledicah kajenja. Enkrat letno razpišejo razpis za denarno pomoč za študente v stiski. Za pridobitev denarne pomoči mora prosilec izpolnjevati kriterije, ki so določeni v razpisu in imeti status študenta Univerze v Ljubljani (ŠOU v Ljubljani se predstavi, 2001, str. 4-5).

1.3.5 Organi Študentske organizacije v Ljubljani

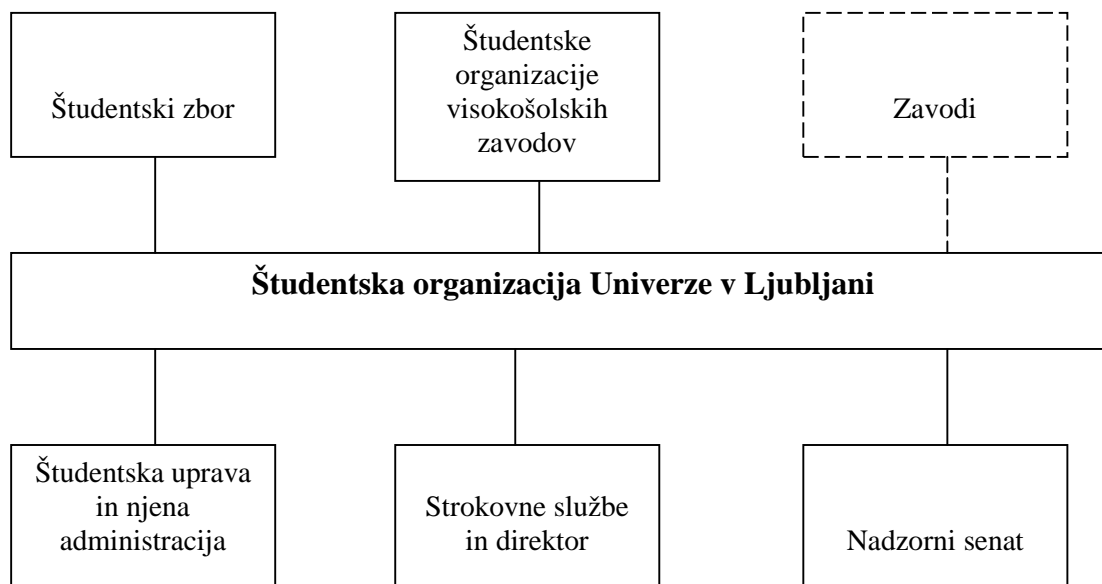
Organizacijska struktura ŠOU je podobna državni. Po določbah Študentske ustave in drugih aktov ima ŠOU naslednje organe (glej Sliko 4 na str. 13): zakonodajni organ oz. študentski zbor, nadzorni organ oz. nadzorni svet, izvršilni organ oz. študentsko upravo, poslovodni organ (direktor ŠOU) in strokovne službe.

a) Zakonodajni organ: Študentski zbor

Najvišje predstavniško telo študentov ŠOU je Študentski zbor (ŠZ), ki ga sestavljajo poslanci, vodi pa ga predsednik. Poslanci so izvoljeni na splošnih, neposrednih in tajnih volitvah na posameznem visokošolskem zavodu vsako sodo leto zadnji polni teden v oktobru in so predstavniki vseh študentov. Izvoljeni so za dobo dveh let. Študentski zbor med drugim

sklepa o imenovanju in razrešitvi predsednika in direktorja ŠOU v Ljubljani ter sekretarjev uprave.

Slika 4: Organizacijska shema ŠOU v Ljubljani



Vir: Statut ŠOU v Ljubljani, 2004.

b) Nadzorni organi: senat, tožilstvo in rzsodišče

Za nadzor nad delovanjem ŠOU v Ljubljani skrbijo: nadzorni senat, tožilstvo in rzsodišče. Nadzorni senat (v nadaljevanju NS) sestavljajo štiri predstavniki ŠOVZ-a in trije predstavniki javnosti. Prvi so izvoljeni za obdobje dveh let, mandat predstavnikov javnosti pa traja eno leto. Pristojnosti nadzornega senata so med drugim osredotočene na izvajanje nadzora glede poslovanja ŠOU-a v Ljubljani kot celote in njene namenske uporabe sredstev. Skrbijo za razpis volitev, imenovanja volilne komisije in nadzorujejo izvajanje volitev. Senat je pri svojem delovanju v okviru svojih pristojnosti samostojen. Pri svojem delu se opira na veljavno zakonodajo in druge predpise v Republiki Sloveniji (Statut ŠOU v Ljubljani, 2004).

Študentske organizacije razpolagajo z dokaj velikim proračunom, zato me je zanimalo kako je dejansko poskrbljeno za nadzor nad temi sredstvi. V študentski organizaciji so za to zavezani rzsodišče, tožilstvo in senat, ki sem ga omenila v prejšnjem odstavku. Namensko porabo sredstev, ki jih študentske organizacije pridobivajo od koncesijskih dajatev, ureja Pravilnik o namenski porabi sredstev ŠOS in zadeva tudi posamezne organizacijske oblike ŠOS. Posamezne organizacijske oblike ŠOS so dolžne do 1. aprila tekočega leta Nadzorni komisiji ŠOS podati poročilo o porabi sredstev, namenjenih za izvajanje dejavnosti v skladu z namenom v preteklem letu. Generalni sekretar pripravi skupno letno poročilo najkasneje do 10. aprila. Po potrditvi vsebinskega in finančnega poročila ŠOS se omenjano poročilo pošlje Medresorski komisiji, ustanovljeni na podlagi Pravilnika o spremembi in dopolnitvah pravilnika o pogojih za opravljanje dejavnosti. Medresorsko komisijo sestavljajo predstojniki

Ministrstva za delo, družino in socialne zadeve ter Ministrstva za visoko šolstvo ter Ministrstva za finance. Omenjena komisija spremlja namensko porabo sredstev, opozarja na ugotovljene nepravilnosti in predlaga ustrezne ukrepe za njihovo odpravo.

c) Izvršilni organ: Študentska uprava

Študentsko upravo sestavljajo predsednik in pet študentskih ministrov. Svoj program dela izvaja z administracijo, ki jo sestavljajo oddelki za posamezno področje: tajništvo, informacijska pisarna, pravna pomoč, svetovalnica za študente in arhiv. Študentska uprava določa študentsko politiko v odnosu do države, Univerze in drugih subjektov s katerimi sodeluje. Njena naloga je tudi, da izdela finančni načrt ter predlaga in nato izvaja letni program dela ŠOU v Ljubljani. V Statutu ŠOU v Ljubljani so navedene naslednje pristojnosti predsednika:

1. predstavlja ŠOU v Ljubljani;
2. predstavlja Predsedstvo ter vodi in usklajuje njegovo delo;
3. izvaja dejavnost Predsedstva na področjih, za katere ni odgovoren nobeden izmed članov;
4. za določen čas lahko preda del ali vsa svoja pooblastila članu Predsedstva ali generalnemu sekretarju ali svojemu pomočniku;
5. skupaj z direktorjem ŠOU v Ljubljani zastopa ŠOU v Ljubljani na področju interesnih dejavnosti ŠOU v Ljubljani v skladu z akti ŠOU v Ljubljani;
6. skupaj z direktorjem ŠOU v Ljubljani razpolaga s sredstvi, ki so namenjena interesnim dejavnostim ŠOU v Ljubljani v skladu z akti ŠOU v Ljubljani;
7. razpolaga s sredstvi, določenimi s finančnim načrtom ŠOU v Ljubljani za odhodke študentskih organov;
8. predaja del ali vsa svoja izvirna pooblastila za razpolaganje s sredstvi, določenimi s finančnim načrtom ŠOU v Ljubljani za odhodke študentskih organov ali za predstavljanje ŠOU v Ljubljani na predsednika ŠZ ali predsednika NS;
9. imenuje generalnega sekretarja;
10. na predlog študentskih ministrov imenuje pomočnike študentskih ministrov, vendar največ tri za eno področje dela;
11. imenuje svetovalce Predsedstva, vendar skupaj največ štiri;
12. ŠZ predlaga letni program dela ŠOU v Ljubljani ter finančni načrt;
13. ŠZ daje druge predloge v skladu s statutom;
14. opravlja druge naloge, določene z akti ŠOU v Ljubljani.

d) Poslovodni organ

Direktor se izvoli na podlagi javnega razpisa in na podlagi predloga študentske uprave za obdobje 4. let, izvolitev oz. imenovanje pa opravi študentski zbor. Vse pristojnosti in odgovornosti direktorja so določene z zakonskimi predpisi in pravilniki, ki jih ravno tako sprejme študentski zbor. Direktor odgovarja za zakonitost poslovanja, vzdrževanje pravnega reda v poslovanju ŠOU-a v Ljubljani ter zastopa organizacijo v pravnem prometu. Odgovarja

tudi za zagotavljanje finančnih sredstev za delovanje študentskih organov ter predpisuje pristojnosti in odgovornosti delavcev pri finančno-materialnem poslovanju.

e) Strokovne službe

Strokovne službe sestavljajo zaposleni, ki študentom nudijo strokovno pomoč na posameznih področjih in pripravljajo osnutke vseh splošnih aktov, o katerih nato odloča študentski zbor, študentska uprava in direktor organizacije. Službe so tako samostojne le pri pripravi strokovnih podlag za odločanje in pri izvajanju programov, po tem, ko je odločitev o programu dela sprejeta v pristojnih študentskih organih.

1.3.6 Zavodi ŠOU-a v Ljubljani

ŠOU v Ljubljani se je leta 2000 lotila reorganizacije⁵, katere cilj je bil izboljšati delovanje in kvaliteto študentske organizacije, približati se študentom, omogočiti večjo finančno samostojnost ter racionalizirati delovanje organizacije. Poglavitni razlog za ustanovitev zavodov je bilo dejstvo, da je treba zmanjšati finančno odvisnost od študentskih servisov, zaradi bojazni ukinitve študentskih servisov z vključitvijo v Evropsko unijo. Pred reformo sta bila ustanovljena dva zavoda, in sicer: Zavod Študentski servis in Zavod Študentska založba. V okviru reorganizacije pa so bili ustanovljeni naslednji zavodi: Zavod za razvoj mladinskega turizma, Zavod za študentski šport ŠOU, Zavod za študentske kulturne dejavnosti ŠOU in Zveze ŠKIS, Zavod ŠOLT, Zavod Radio Študent in Zavod mladinski hotel ŠOU.

Pri zavodih Študentski servis, Študentska založba in Zavod mladinski hotel je ŠOU edini ustanovitelj, pri drugih pa je soustanovitelj. Vsi naštetih zavodi opravljajo funkcijo neprofitne dejavnosti in v pravnem prometu nastopajo samostojno brez omejitev v okviru registrirane dejavnosti. Zavodi odgovarjajo za svoje obveznosti z vsemi sredstvi, s katerimi razpolagajo. Ustanovitelj za obveznosti zavoda ne odgovarja. Sredstva za izvajanje dejavnosti sta zagotovila ustanovitelja oz. ustanovitelj (če je le eden) zavoda. Nadaljnja sredstva pa naj bi zavod pridobival s prodajo blaga in storitev, s subvencijami, z dotacijami, darili, sponzorstvi in drugimi viri. Po skoraj petih letih delovanja zavodov ti še vedno niso sposobni s svojim poslovanjem pokriti stroškov delovanja (z izjemo Zavoda Študentski servis). ŠOU za njihovo nemoteno poslovanje vsako leto nameni okoli 200 mio sit. V letu 2004 so jim tako namenili okoli 233 mio sit, v letu 2003 pa približno 213 mio sit.

Oktobra 2004 sta ustanovitelja Zavoda za razvoj mladinskega turizma (ZMT), ŠOU v Ljubljani in Zveza ŠKIS zaradi izgub, ki jih je imel zavod pri svojem poslovanju, sprejela

⁵ Glavni razlog za reorganizacijo je bilo dejstvo, da ŠOU v Ljubljani ni bila več sposobna slediti toku dogodkov in spremembam. Posegi države na različna področja (področje študentskih servisov, davčni sistem na področju študentskega dela, področje študentskega bivanja in študentske prehrane ...) so začeli predstavljati grožnjo obstoju organizacije. Navznoter se je ŠOU postopoma odtujevala od študentov in v takih razmerah so nastala ugodna tla za naraščanje karierizma, politikantstva in korupcije. Za odpravo problema je bil potreben korenit poseg, ki je v osnovi spremenil strukturo in notranjo logiko organiziranosti (glej Tkavc, 2003, str. 17).

odločitev o njegovi likvidaciji. Zavod si je v času svojega delovanja nabral za približno 16 mio sit dolgov. Težave zavoda so prišle na dan, ko je zavod zapustil direktor in nato ustanovil novo podjetje ZMT potovanja, ki se prav tako ukvarja s trženjem mladinskega turizma. Izkazalo se je, da cene turističnih izletov ZMT niso zadostovale niti za pokritje osnovnih stroškov potovanj (Brankovič, 2004).

Do takšnega scenarija zagotovo ne bi prišlo, če bi obstajal pravi nadzor nad poslovanjem in dober management, ki je v negospodarskih organizacijah potreben prav zato, ker nimajo discipline, ki bi se kazala v končnem rezultatu.

Neprofitne organizacije imajo večjo potrebo po managementu kot gospodarske organizacije, saj za merjenje njihovih outputov ni kakšnih strogih, prepoznavnih in objektivnih meril evalvacije, kot so s tržnim mehanizmom uvedena na področju gospodarstva (Jelovac, 2002, str. 21).

Študentski servis Ljubljana

Študentski servis posreduje začasna in občasna dela dijakom in študentom. Začetki študentskega dela segajo v leto 1959. Interesne dejavnosti so študentje takrat financirali tako, da so po domovih razvažali mleko. Leta 1964 je Univerzitetni odbor Zveze študentov Jugoslavije sprejel akt o ustanovitvi posebne storitvene enote Študentski servis, ki je bil 26. julija 1971 vpisan v register podjetij. Svojo dejavnost je študentski servis opravljal pod različnimi gospodarji (ZSMS, Univerza v Ljubljani). Po letu 1990 je študentski servis postal del ŠOU-a v Ljubljani, ki je uradno prevzela več ali manj vse, kar je bilo organizirano kot dejavnost ZSMS. Obdobje privatizacije v Sloveniji je imelo močan vpliv na področje začasnega in občasnega dela. Na delo študentskega servisa so poleg stalnih reorganizacij vplivale večkratne spremembe zakonodaje, ki so urejale omenjeno področje najprej s Pravilnikom o pogojih za opravljanje dejavnosti agencij za zaposlovanje (Uradni list RS, št. 48/99). Leta 1999 je bil servis preoblikovan v samostojno pravno osebo – Zavod študentski servis.

V Sloveniji je bilo še 19. junija 1999 50 koncesionarjev z okrog 100 poslovalnicami oz. podružnicami po Sloveniji. Leta 2004 pa je bilo na MDDSZ podeljenih 91 koncesij za posredovanje začasnih in občasnih del za dijake in študente, z več kot 171 poslovalnicami (MDDSZ, 2005).

Študentski servis Ljubljana ima svoje poslovalnice po vsej Sloveniji. Leta 2001 so pridobili koncesijo za poslovalnico v Mariboru, leta 2002 za Celje in 2004 za Lendavo. V septembru 2004 je Študentski servis pričel poslovati preko dveh pravnih oseb, to sta: Modri študentski servis in Študentski servis. Vzrok za razdelitev v dve poslovalnici je bil v obsegu prometa, ki se je med drugim povečal zaradi e-poslovanja, dodatnih ugodnosti in ciljnega obveščanja.

Zakon o dodatni koncesijski dajatvi od prejemkov, izplačanih za občasna in začasna dela študentov in dijakov, je 10 % koncesijski dajatvi dodal še 2 %. Sredstva, zbrana z dodatno koncesijsko dajatvijo, so namenjena izboljšanju študentskih bivalnih in učnih razmer. Zbirala se bodo do 31.12.2009. Zakon je bil objavljen v Uradnem listu RS avgusta 2003, izvajati pa se je začel s 01.10.2003. Poleg teh dveh dajatev delodajalec od vsake realizirane napotnice plača še pavšalni zdravstveni prispevek v višini 642 SIT.

Od 10 % koncesijske dajatve se študentskim servisom najprej priznajo pavšalni stroški za njihovo poslovanje, preostanek sredstev pa se nameni za delovanje študentske organizacije univerze, samostojnega visokošolskega zavoda, lokalne skupnosti oz. interesnih oblik povezovanja dijakov in študentov. Po obstoječem Pravilniku o pogojih za opravljanje dejavnosti agencij za zaposlovanje (Uradni list RS 30/2003) se agenciji, ki posreduje delo dijakom in študentom (v letih 2003, 2004, 2005, 2006, 2007 in dalje), priznajo stroški v odstotkih (Tabela 1) od prihodka ustvarjenega iz koncesijske dejavnosti v preteklem letu, zaračunanega iz 10 % koncesijske dajatve.

Tabela 1: Priznani stroški agencij za posredovanje dela študentom in dijakom

Prihodek od koncesijske dejavnosti v mio SIT	priznani stroški v letu v %				
	2003	2004	2005	2006	2007 in dalje
do 20	70	65	60	55	50
nad 20 do 80	65	60	55	50	50
nad 80 do 1000	60	55	50	50	50
nad 1000	50	50	50	50	50

Vir: Pravilnik o spremembah in dopolnitvah pravilnika o pogojih za opravljanje dejavnosti agencij za zaposlovanje, 2003.

Priznani stroški študentskih servisov vključujejo stroške, ki so neposreden pogoj za opravljanje koncesijske dejavnosti po obsegu in vrstah stroškov, kot so stroški materiala in storitev, stroški dela in amortizacija. Prihodek študentskega servisa je razlika med dejanskimi stroški in pavšalno priznanimi stroški. V letu 2004 je bilo skupno študentskim servisom od približno 8,2 milijarde SIT koncesijske dajatve priznanih približno 4,5 milijarde SIT stroškov (Posredovanje začasnega in občasnega dela dijakom in študentom, 2005).

Zadnja zakonska sprememba na področju študentskega dela je bilo sprejetje Zakona o dohodnini s 1. januarjem 2005, ki ureja obdavčitev študentskih honorarjev in sprememba tega zakona s 1. majem 2005.

V EU študentskih servisov ne poznajo, ampak imajo agencije, ki posredujejo začasno delo. Posameznik z agencijo sklene delovno razmerje za določen čas in za določene dejavnosti, nato pa agencija njegove podatke posreduje različnim delodajalcem. Ko kandidat opravi določeno število ur, mu jih agencija izplača v obliki plače in tako delavec plača vse davke in

prispevke. Študentje so pri tem popolnoma izenačeni z drugimi delavci in jim v tem času teče tudi delovna doba. Ureditev študentskega dela pri nas v bistvenih elementih že upošteva evropsko zakonodajo, predvsem kar zadeva prepoved dela otrok, mlajših od 15 let, varstvo osebnih podatkov in zavarovanje dijakov in študentov v primeru poškodb in nesreč pri delu. Razlike se kažejo v organizaciji posredovanja dela dijakom in študentom in plačilu storitve, ki jo servis zaračuna delodajalcu, saj v EU takšne oblike študentskega dela ne poznajo.

V juniju 2005 je minister za MDDSZ predstavil predvidene spremembe na področju študentskega dela v povezavi s štipendijsko politiko. Kot prvi vzrok za spremembe minister navaja obseg dela preko servisov. Po izračunih MDDSZ so delodajalci preko dela študentskim servisom v lanskem letu plačali toliko sredstev, da bi zadoščalo za vsaj 25.000 delovnih mest s povprečno plačo 300.000 tolarjev bruto. Delodajalci na nekatera delovna mesta redno ne zaposlujejo, temveč ta dela opravljajo študenti. Študentsko delo v takšnih primerih negativno vpliva na študijski proces in podaljšuje čas študija. Pri študentskem delu prihaja tudi do raznih zlorab (delo na črno, delo preko napotnice druge osebe, fiktivno nakazovanje denarja, neizplačevanje zaslužkov študentov ...), ki jih je zelo težko odkriti in sankcionirati. Ena od bistvenih težav tega področja pa so portfeljske naložbe nekaterih študentskih servisov. Kot primer lahko navedem nakup hotela Bellevue in Vode Julijane s strani Mariborskega študentskega servisa. MDDSZ predlaga, da se polovico sredstev, zbranih iz naslova koncesijskih dajatve, ki ostanejo po priznanju stroškov študentskim servisom, nameni za štipendije. Predlagano pa je bilo tudi znižanje priznanih stroškov. Delo naj bi študentom poleg študentskih servisov posredovali tudi zavodi za zaposlovanje, posredovanje pa naj bi postalo bolj pregledno in učinkovito. Spremenilo naj bi se tudi financiranje študentskih organizacij. Del sredstev, ki zagotavlja financiranje teh organizacij, naj bi namreč pridobili iz evropskih skladov (Posredovanje začasnega in občasnega dela dijakom in študentom, 2005).

Posredovanje dela študentom preko zavoda za zaposlovanje ni ravno dober predlog. Zavodi za zaposlovanje so v primerjavi z študentskimi servisi zelo nefleksibilni, saj so odprti le štirikrat na teden po štiri ure in že brez študentskega dela je tam gneča. 5000 novih štipendij, ki naj bi jih pridobili na račun koncesijskih dajatev, predstavlja samo 5 % dodatnih študentov s štipendijo, kar pa zagotovo ne bo rešilo socialnega položaja študentov v Sloveniji. Poleg tega pa moram poudariti, da tudi tisti študentje, ki prejemajo štipendije, samo s tem prihodkom ne morejo pokriti svojih osnovnih potreb. Bolj smiselno bi bilo večji delež koncesijskih dajatev nameniti za gradnjo študentskih domov, saj bi le-ta dolgoročno bolj pomagala pri reševanju socialnega položaja študentske populacije. V vsakem primeru pa bilo treba povečati nadzor nad delovanjem študentskih servisov in znižati odstotek priznanih stroškov, ki se priznavajo za delovanje servisov.

Zavod za študentski šport ŠOU v Ljubljani - ŠOU šport

ŠOU šport sta leta 2000 ustanovila ŠOU v Ljubljani in Univerzitetna športna zveza Ljubljana. Pred tem je za športne aktivnosti študentov v okviru Univerze skrbela Enota za šport znotraj ŠOU v Ljubljani. Gre za neprofitno organizacijo, ki ima aktivnosti in dejavnosti sofinancirane s sredstvi ŠOU v Ljubljani. ŠOU šport ponuja športne programe za študente in dijake, to so: vodena športno rekreativna vadba, športno izobraževalni tečaji in usposabljanja, študentska tekmovanja, prodaja športnih in drugih vstopnic ter kart (smučarske karte, vstopnice za športne prireditve itd.) ter drugi programi v (so)organizaciji ŠOU športa. Poleg navedenih programov se lahko športni navdušenci vsako leto udeležijo še drugih športnih prireditev, kot so Igre na snegu, Majske igre, Škisova tržnica, Tek na grad, Pohod z baklami na Rožnik, Wet party (Zavod za študentski šport, 2005).

Zavod Študentska založba

Študentska založba je bila najprej enota za založništvo v okviru ŠOU v Ljubljani. Leta 2000 se je zaradi reorganizacije založba preoblikovala v Zavod študentska založba. Založba je postala samostojna pravna oseba zaradi lažjega nastopanja na konkurenčnem trgu, saj bi kot del ŠOU s težavo delovala na trgu. Pokriva področja strokovne, študijske in leposlovne literature, ki rabijo študijskim in obštudijskim potrebam študentske populacije. Založba danes izdaja pet knjižnih zbirk in s svojo distribucijsko mrežo podpira preko 20 akademskih in drugih založb iz Slovenije in zamejstva. Izdaja predvsem visoko kvalitetna dela, pri čemer pa se pojavi problem, da so ta dela ozko usmerjena, ker jih ne berejo v celotni študijski populaciji. Pod okriljem založbe delujeta tudi študentski knjigarni TRANSTRÖMER na Kersnikovi 6 in PODMORNICA (ŠOU center Bežigrad) na Kardeljevi ploščadi 5. Študentom nudita študijsko literaturo, obilo domačega in tujega leposlovja ter strokovnih knjig in revij po ugodnih cenah (ŠOU v Ljubljani se predstavi, 2001, str. 28-29).

Zavod za študentske kulturne dejavnosti ŠOUL in Zveze ŠKIS

Zavod za študentske kulturne dejavnosti (krajše K4/K6) sta ustanovila ŠOU v Ljubljani in Zveza ŠKIS. Zavod je začel delovati šele v začetku leta 2001 in je prevzel vse dejavnosti, ki so prej potekale pod okriljem resorja za kulturo, kluba K4 in Galerije Kapelica. Klub K4 je bil ustanovljen že leta 1989, njegova dejavnost je vseskozi bila organizacija kvalitetnih družabnih prireditev za študente in mlade ter promocija mladih ustvarjalcev, predvsem glasbenikov. Klub poleg naštetega prireja tudi umetniške, literarne in gledališke dogodke in gosti številne festivale ali umetniške cikle. Galerija Kapelica je prizorišče sodobne raziskovalne umetnosti v Sloveniji in omogoča ljudem iz različnih umetniških okolij eksperimentiranje v sodobni umetnosti. V okviru tega zavoda delujeta še Kiberpipa in Festival Break 21 (ŠOU v Ljubljani se predstavi, 2001, str. 24).

Zavod Radio Študent

Zavod Radio Študent (RŠ) je javno glasilo, ki ga je leta 1969 ustanovila Študentska organizacija Univerze v Ljubljani. Je ena najstarejših evropskih študentskih neodvisnih radijskih postaj. V prvih desetih letih delovanja je RŠ oddajal triurni program iz kletnih prostorov bloka v študentskem naselju. Bila je prva radijska postaja, ki je začela oddajati v stereo tehniki preko UKV oddajnika. V osemdesetih letih prejšnjega stoletja je bil na samem vrhu mladinskih glasil, ki so postopoma odpirala tabu teme. Leta 1997 so se preselili v nove prostore, kjer imajo na voljo boljše prostorske in tehnične pogoje za delo. Danes lahko RŠ poslušamo v živo po internetu. Poleg ustvarjanja in oddajanja izobraževalnega, umetniškega, informativnega in glasbenega programa, je enako pomembna tudi vzgojno-izobraževalna vloga. RŠ skrbi za vzgojo in izobraževanje mladih za novinarska in druga dela na radijski postaji, hkrati pa s posvečanjem zahtevnejšim in zapostavljenim temam izobražuje poslušalstvo. RŠ nima sistematičnega vira financiranja, delni stroški produkcije se financirajo iz dotacij ŠOU v Ljubljani. (Zavod Radio Študent, 2005).

Zavod mladinski hotel ŠOU v Ljubljani (ŠOU hostel)

Zavod ŠOU Hostel je neprofitna organizacija, ki jo je ustanovila ŠOU v Ljubljani leta 2003. Zavod upravlja s Hostlom Celica, katerega izgradnjo sta financirala ŠOU v Ljubljani in Mestna občina Ljubljana (MOL). ŠOU je prispevala 100 milijonov tolarjev, Mestna občina Ljubljana pa 146 milijonov tolarjev. Pri prenovi starih avstroogrskih zaporov je sodelovalo več kot 80 domačih in tujih umetnikov. Poglavitna naloga zavoda je, da skrbi za promocijo in razvoj mladinskega turizma. Hostel Celica je prvi hostel v Ljubljani in največji v Sloveniji. Odlikuje ga ugodna lega, saj je tako blizu železniške in avtobusne postaje kot tudi centra mesta. Dodatna ponudba hostla je kulturni program, ki zajema umetniško galerijo v pritličju, kulturne programe, kot so koncerti slovenske etnoglasbe, predavanja, okrogle mize in seminarje (Zavod ŠOU Hostel, 2005).

Zavod ŠOLT (Študentska organizacija ljudske tehnike)

Zavod je ustanovilo Društvo ŠOLT (ustanovili študentje v okviru občudijskih dejavnosti leta 1960) leta 2000. Danes delujeta oba: Društvo ŠOLT in Zavod ŠOLT. Društvo ŠOLT se ukvarja predvsem z mladinskimi projekti na področju neformalnega izobraževanja, mednarodnega sodelovanja, skrbi za informiranje članov o mladinskih aktivnostih, prireja fotografske razstave v prostorih ŠOLT, sodeluje z Mladinskim svetom Slovenije (MSS) ter z drugimi mladinskimi organizacijami in društvi. Zavod ŠOLT je institucija, katere dejavnosti so izobraževanje, zaposlovanje mladih, izboljšanje zaposlitvenih možnosti mladih in s tem boljša integracija mladih v širše družbeno življenje. V okviru izobraževanja pripravljajo vrsto jezikovnih, strokovnih in športnih tečajev. Tečaje vodijo in pripravljajo študentje višjih letnikov in profesorji ter drugi strokovnjaki, specializirani za posamezna področja (Zavod ŠOLT, 2005).

1.3.7 Stalne dejavnosti ŠOU v Ljubljani

Poleg vsega naštetega v okviru ŠOU v Ljubljani delujejo tudi stalne dejavnosti in sicer to so: akademske skupine, študentska svetovalnica, brezplačna posredovalnica sob ter pravna pomoč. Akademsko skupino sestavljajo Akademski folklorne skupine France Marolt, Primorski akademski zbor Vinko Vodopivec in Akademski pevski zbor Tone Tomšič. Študentska svetovalnica ŠOU je namenjena študentom, ki se srečujejo s problemi in vprašanji v zvezi s študijsko problematiko, socialno–ekonomsko problematiko in z osebnimi dilemami. Nastala je prav zaradi vse večje potrebe študentov po informiranju in svetovanju v času študija. Brezplačna posredovalnica sob je enota, ki posreduje oglase, svetuje pri sklepanju najemnih pogodb in daje informacije o subvencioniranju bivanja. Študentje se lahko v času študija obrnejo tudi na Službo pravne pomoči za študente. Njihova naloga je pomagati študentom, če naletijo na pravni problem v zvezi z vpisi in prepisi, izrednimi in vzporednimi študiji, pritožbami zoper ocene, disciplinskimi postopki, bivanjem študentov, študentskim delom in s pravnimi vlogami v zvezi s študijem.

2 ŠTUDENTSKA ORGANIZIRANOST V EVROPI

Po Evropi so študentske organizacije organizirane po običajnem (javnem) pravu. V nekaterih primerih je študentska organiziranost urejena tudi na lokalnih (univerzitetnih) ravneh. Izjemo najdemo v Avstriji in Hrvaški, kjer so te organizacije tako kot pri nas urejene s posebnimi zakoni o skupnosti študentov. Področje študentske organiziranosti v Sloveniji in pravice slovenskih študentov (sistem subvencionirane študentske prehrane, ureditev štipendij, subvencionirano študentsko bivanje, sistem študentskega dela in drugi elementi študentske socialne varnosti) je po mnenju številnih tujih in mednarodnih študentskih organizacij med boljše urejenimi v Evropi. V primerjavi z drugimi evropskimi državami so slovenske študentske organizacije finančno in kadrovske izredno močne. Velika finančna sredstva, ki so namenjena delovanju študentskih organizacij, po eni strani pomenijo motivacijski dejavnik pri študentskem organiziranju (na državni in na lokalni ravni) in izvajanje številnih projektov, po drugi strani pa ponujajo mladim študentskim funkcionarjem preko hierarhičnosti, visokih honorarjev in pridobivanja poznanstev, odsokočno desko za pristanek v političnih vodah ali pa v gospodarstvu.

V Evropi lahko najdemo nekaj osnovnih modelov oz. tradicij študentske organiziranosti (Koritnik, 1998):

1. Skandinavski model: za ta model, ki ima dolgoletno tradicijo, velja kot skupna značilnost relativna urejenost odnosov med študentsko organizacijo, univerzo in državo. V njihove nacionalne organizacije se prostovoljno vključujejo lokalne študentske unije, članstvo na lokalnem nivoju pa je avtomatično. Ena izmed posebnosti tega modela je tudi profesionalno vodstvo.

2. Model držav Beneluksa, Švice, Velike Britanija in Irske: Študentske organizacije v teh državah so podobne skandinavskim, vendar niso tako homogene, saj so med državami precejšnje razlike. Študentje Luksemburga na primer po večini študirajo na univerzah v tujini, zato imajo nekakšno nacionalno zvezo (UNEL), ki zastopa njihove interese. Belgija ima dve reprezentativni študentski organizaciji, ki sta ločeni po jezikovnih skupinah (flamska in frankofonska). Za vse države pa velja, da so organizirane prostovoljno, njihovo delovanje pa je pretežno politično.

3. Južnoevropski ali mediteranski model (Grčija, Italija, Malta, delno Španija): za ta model velja, da je izredno heterogen. Študentje držav tega modela zaradi različnih vzrokov (predvsem političnih) ne zmorejo oblikovati nacionalne reprezentativne organizacije. Izjema je samo študentska unija Malte, katere delovanje sega v leto 1915. Pri vseh teh državah je zanimivo, da vlogo študentskih predstavnikov na lokalnih ravneh v odnosu do univerz ali lokalnih oblasti pogosto prevzamejo neformalne študentske skupine oz. študentska strokovna združenja (AIESEC, AEGEE ...).

4. Model bivšega vzhodnega bloka: v državah bivšega vzhodnega bloka so se stare študentske organizacije po padcu berlinskega zidu preoblikovale v nove. Značilno za te organizacije je, da imajo pretežno neizdelano vlogo študentskega predstavništva na lokalnih in nacionalnih nivojih.

5. Nemčijo in Francijo zaradi posebnosti pri študentskem organiziranju ne moremo uvrstiti v noben zgoraj omenjeni model. Nemčija ima močno študentsko zastopanost na lokalni in deželni ravni. Na lokalnih, fakultetnih organizacijah je članstvo avtomatično, glavni vir denarnih sredstev pa je članarina. Na nacionalni ravni so študentje povezani v zvezo FZS, katere poglobljena vloga je zastopanje nemških študentov v mednarodnih okvirjih. Glavne naloge organizacij v Nemčiji so: akademsko svetovanje in pomoč, sodelovanje pri izobraževalnih vsebinah in regulaciji ocenjevanja, sociala ter sodelovanje v študentski politiki na splošno. V Franciji na nacionalni ravni delujejo tri študentske organizacije s prostovoljnim individualnim članstvom. Dejavnost je izključno politična in se omejuje na zastopanje na različnih ravneh ter na soupravljanje servisnih organizacij za študente.

Mnoge evropske študentske organizacije se na različnih nivojih združujejo v ESIB (The national Unions of Students in Europe) in v Evropsko združenje študentov (European Student Forum, AEGEE). Združenje ESIB je neprofitna organizacija, ki združuje 50 organizacij iz 37 držav v Evropi in predstavlja krovno organizacijo za več kot milijonov študentov.

Združenje AEGEE je nevladna, politično neodvisna in neprofitna organizacija, ki se opira izključno na delo prostovoljcev. Član združenja je lahko vsak študent oz. mladi diplomant v Evropi, če se včlani v eno izmed podružnic, ki jih je približno 250 v mnogih univerzitetnih mestih Evrope. AEGEE združuje 17.000 mladih po Evropi. Pri nas imamo dve podružnici, eno v Ljubljani in drugo v Mariboru. AEGEE spada med največja evropska študentska

združenja, katerega cilj je spodbujanje mobilnosti, povezovanje in združevanje evropskih študentov, izgradnja odprte in strpne družbe. Cilje skušajo doseči s študentskimi konferencami, s poletnimi šolami, jezikovnimi šolami in študentskimi izmenjavami. V zadnjih letih dajejo velik poudarek na področjih visokošolskega izobraževanja, mira in stabilnosti ter kulturnih izmenjav. Viri prihodkov združenja so predvsem članarine, prispevki sponzorjev, darila, javna sredstva in dohodki iz naslova materialnih pravic in dejavnosti društva (Statut AEGEE Europe, 2004).

Podobno se študentske organizacije srednje in vzhodne Evrope združujejo v CEEPUS Student Network (Central European Exchange Program for University Studies), ki je mreža nacionalnih študentskih organizacij, podpisnic mednarodnega sporazuma CEEPUS. Združenje CEEPUS ima deset članic, to so: Avstrija, Bolgarija, Hrvaška, Češka, Madžarska, Poljska, Romunija, Srbija in Črna gora, Slovaška in Slovenija.

3 NORMATIVNA UREDITEV POSLOVANJA ŠOU V LJUBLJANI

To poglavje opredeljuje najpomembnejše akte, ki se nanašajo na poslovanje študentske organizacije. Finančno poslovanje urejata Študentska ustava in Pravilnik o finančnem načrtu ŠOU, delno pa tudi drugi akti, ki podrobneje urejajo posamezna področja. Najprej bom predstavila Študentsko ustavo in spremembe, ki so sledile po njenem sprejetju. Nato bo sledila predstavitev Pravilnika o finančnem poslovanju ŠOU-a, v katerem so opredeljena določila o pridobivanju in porabi sredstev in o izvajanju finančnega načrta. Eden izmed pomembnejših aktov, ki jih je ŠOU v Ljubljani sprejela za svoje delovanje, je zagotovo Pravilnik o pripravi finančnega načrta. Ta določa finančno politiko, načrt prihodkov in odhodkov ter pripravo finančnega načrta. Drugih aktov posebej ne obravnavam, zbirna tabela teh je navedena v Prilogi 2.

3.1 Študentska ustava

Temeljni akt, na katerem temeljijo vsi ostali akti in statut organizacije, je Študentska ustava. Kot sem že omenila, je nastala na podlagi Zakona o skupnosti študentov in ureja položaj, delovanje in organiziranost samoupravne skupnosti študentov Slovenije. Ustava je bila prvič sprejeta leta 1997. Sčasoma se je pokazala potreba po spremembi in leta 2000 je z reorganizacijo prišlo do prvih korenitih sprememb. Na novo je bilo ustanovljenih 28 fakultetnih študentskih organizacij, ki vsaka na svoji fakulteti izvaja programe interesnih dejavnosti za študente. Poleg spremenjenega načina študentskih volitev (uveden je bil listni sistem) je reforma prinesla tudi finančno decentralizacijo. Spremenili so tudi velikost in sestavo ter preimenovali organe oz. resorje znotraj ŠOU v Ljubljani.

Prvotni temeljni akt ni združeval vseh študentov, hkrati pa ni zagotavljal nadzora nad delovanjem organizacij. S naslednjo spremembo študentske ustave leta 2002 se je del dejavnosti prenesel na krovno nacionalno študentsko organizacijo ŠOS, poleg tega pa je bil

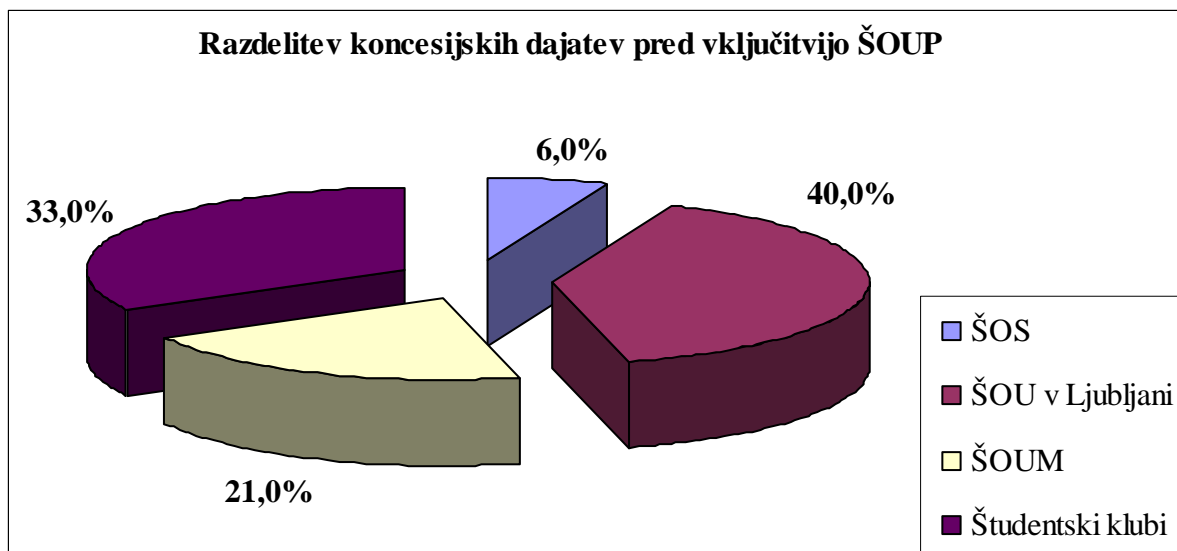
uvaden enoten prejemnik sredstev za delovanje študentskih organizacij in določeno finančno razmerje med entitetami ŠOS.

Stara ustava je sicer predvidevala nadzor nad delovanjem organizacije, vendar nadzorna organa v resnici nista nikoli delovala. V novi študentski ustavi so bila določena tri telesa, ki so zavezana za nadzor nad poslovanjem. Prvo je notranji revizor, ki preverja poslovanje in je izbran na podlagi javnega razpisa, drugo je nadzorna komisija, tretje pa razsodišče. Komisijo sestavlja sedem članov – notranji revizor ŠOS, po dva člana iz študentskih organizacij ljubljanske in mariborske univerze in dva predstavnika študentskih klubov (Bandur, 2002).

Zadnja večja sprememba študentske ustave je bila junija 2005, ker se je z letom 2004 ŠOS priključila ŠOUP in je zato bilo potrebno na novo določiti delež finančnih sredstev iz naslova koncesijskih dajatev, ki jih prejme posamezna organizacijska oblika. Financiranje organizacijskih oblik in ŠOS-a je določeno v 87., 88. in 89. členu Študentske ustave.

ŠOS za svoje delovanje in delovanje organizacijskih oblik pridobiva sredstva iz naslova koncesijskih dajatev, ki jih študentski servisi zaračunavajo od prejemkov, izplačanih za začasna in občasna dela. Do lanskega leta so se ta sredstva razdelila med ŠOS, obe univerzitetni študentski organizaciji in študentske klube. Z ustanovitvijo ŠOUP se je delitev teh sredstev spremenila. Predsedstvo ŠOS je predlagalo spremembo 88. člena Študentske ustave.

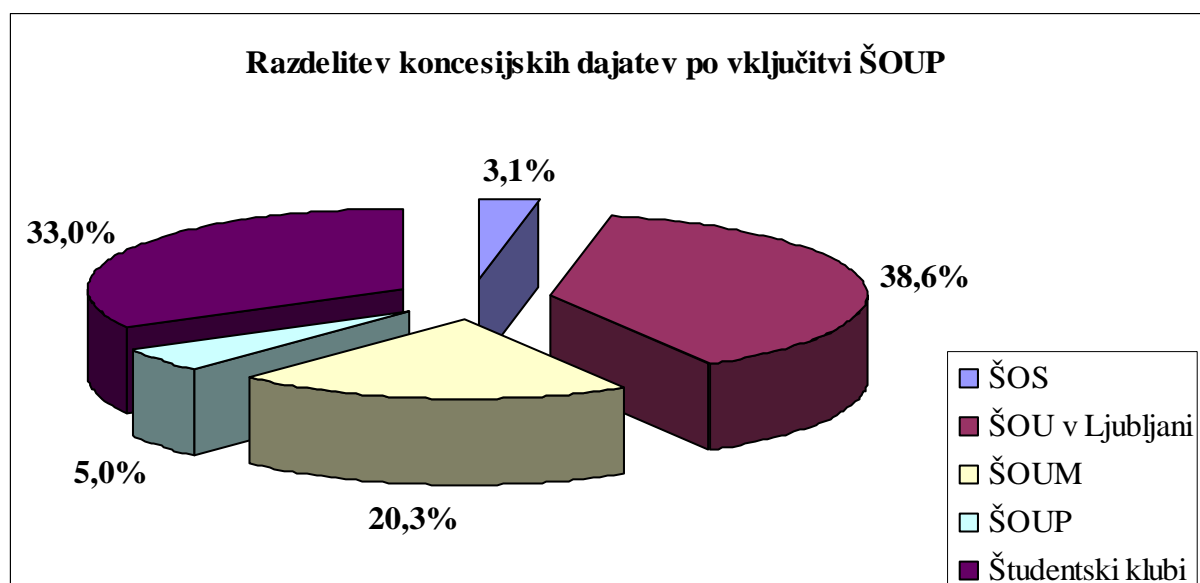
Slika 5: Razdelitev koncesijskih prejemkov pred vključitvijo ŠOUP ŠOS-u



Vir: 88. člen Študentske ustave kot temeljnega akta samouprave skupnosti študentov Slovenije, 2002.

Pred spremembo ustave se je 61 % denarja namenilo za delovanje študentskih organizacij univerz in sicer 40 % za delovanje ŠOU v Ljubljani in 21 % za delovanje ŠOUM. 33 % sredstev so prejeli študentski klubi, 6 % sredstev pa je bilo namenjenih za delovanje ŠOS (glej Sliko 5).

Slika 6: Razdelitev koncesijskih prejemkov po vključitvi ŠOUP v ŠOS



Vir: 16. člen Spremembe in dopolnitve Študentske ustave kot temeljnega akta samouprave skupnosti študentov Slovenije, 2005.

Po novem načinu financiranja se 3,1 % sredstev nameni ŠOS-u, 38,6 % za ŠOU v Ljubljani, 20,3 % za ŠOUM, 5 % za delovanje ŠOUP in nespremenjenih 33 % za delovanje študentskih klubov (glej Slika 6.) Večina organizacijskih oblik je po starem načinu financiranja prejela večje deleže denarja iz koncesijskih dajatev. Največjemu deležu se je na račun ŠOUP odpovedala ŠOS (Spremembe in dopolnitve Študentske ustave, 2005).

3.2 Pravilnik o finančnem poslovanju ŠOU v Ljubljani

Tako kot na organizacijskem področju se tudi pri sistemu financiranja ŠOU zgleduje po državi. Proračunski tip financiranja organizacije je prilagojen načinu dela študentskih organov, ki so vezani na enoletni mandat. Pravilnik o finančnem poslovanju določa način izvajanja finančnega načrta, začasno financiranje, višino honorarjev, sejin in nadomestil ter pridobivanje sponzorskih in donatorskih sredstev.

3.2.1 Izvajanje finančnega načrta

Uresničevanje finančnega načrta se prične takrat, ko je le-ta sprejet v ŠZ. Rokovnik za sprejem finančnega načrta določa, da ga mora ŠZ sprejeti najkasneje do 10. februarja tekočega leta. Za pravilno izvajanje finančnega načrta sta zavezana predsednik in direktor organizacije. Finančno računovodska služba (v nadaljevanju FRS) je zadolžena, da spremlja poslovanje po posameznih postavkah oz. dejavnostih in pripravlja mesečne obračune. Ti obračuni imajo zgolj informativno vrednost, saj postavke plana, z izjemo plač, bruto investicij in končnega učinka enote, niso normativnega značaja. FRS mora mesečne obračune prihodkov in odhodkov pripraviti do 15. v mesecu za pretekli mesec ter jih dostaviti članom

predsedstva, direktorju ŠOU, predsedniku ŠZ in Tožilstvu. V primeru, da med tekočim finančnim letom pride do neuravnoteženosti prihodkov in odhodkov v višini nad 15 % odstopanj v katerokoli smer, mora predsednik predlagati rebalans proračuna.

V finančnem načrtu se del sredstev v višini 5 % predvidenih prihodkov vnaprej ne razporedi, ampak zadrži kot splošna proračunska rezerva in se v proračunu posebej izkazuje. Sredstva za proračunsko rezervo se lahko uporabljajo (Pravilnika o finančnem poslovanju, 2004):

- za nepredvidene naloge ali aktivnosti, za katere v proračunu ni namenjenih sredstev in imajo izredno naravo;
- za namene, za katere se med letom izkaže, da v proračunu niso bila zagotovljena sredstva v zadostnem obsegu;
- za pokrivanje preteklih izgub in tekoče izgube.

3.2.2 Začasno financiranje

V obdobju od 1. januarja do 10. februarja tekočega leta oz. do sprejetja finančnega načrta za tekoče leto se finančni načrt izvaja na osnovi finančnega načrta za preteklo leto. Pravilnik o finančnem poslovanju določa, da se sme v tem obdobju vsak mesec porabiti le dvanajstina sredstev, ki jih je predvidel finančni načrt v prejšnjem letu. Sredstva se v tem času ne smejo porabljati za investicijska vlaganja, razen za tiste investicije, ki so se začele v preteklem letu. V primeru, da se finančni načrt ne sprejme do predvidenega roka, se začasno financiranje nadaljuje do sprejetja finančnega načrta.

3.2.2 Višina honorarjev, sejnin in nadomestil

Osnova za izračun višine honorarjev, sejnin in nadomestil je zadnja izplačana bruto povprečna plača v RS. Višina teh izplačil se nato določi kot produkt med koeficientom in osnovo, ki je veljala v mesecu, na katerega se izplačilo nanaša. V Prilogi 3 so za ilustracijo prikazane višine honorarjev in sejnin za posamezne funkcije (ki jih opravljajo študentje) na ŠOU v Ljubljani, ki jih določa pravilnik. Za osnovo za izračun honorarjev in sejnin sem vzela povprečno bruto plačo v letu 2004⁶. Za predsednika in tajnika volilne komisije je določeno, da honorarje v tej višini prejmeta samo v mesecu septembru in oktobru, za preostale mesece pa je določen koeficient največ 0,20. Predsedniku in tajniku volilne komisije pa sejnina za preostale mesece ne pripada. V Tabeli 2 so prikazani najvišji in najnižji možni količniki za določanje osebnih dohodkov za zaposlene. Tudi pri izračunih teh sem za prikaz uporabila povprečno bruto plačo v letu 2004.

⁶ Povprečna bruto plača v RS v letu 2004 je bila 267.571,00 SIT.

Tabela 2: Prikaz višine bruto plače za posamezne funkcije

Vrsta dela	količnik	višina bruto plače
enostavna dela	0,60	160.542,60 SIT
manj zahtevna dela	0,90	240.813,90 SIT
srednje zahtevna dela	1,20	321.085,20 SIT
zahtevna dela	1,50	401.356,50 SIT
bolj zahtevna dela	1,88	503.033,48 SIT
zelo zahtevna dela	2,40	642.170,40 SIT
visoko zahtevna dela	3,37	901.714,27 SIT
poslovodna dela	4,50	1.204.069,50 SIT

Vir: Pravilnik o delavcih ŠOU v Ljubljani, 2003.

Osnova za obračun osebnega dohodka je povprečni osebni dohodek, izplačan v Republiki Sloveniji za predpretekli mesec po uradnih podatkih Zavoda Republike Slovenije za statistiko. Osebni dohodek se določi tako, da se osnova pomnoži s koeficientom in poveča za odstotek vrednotenja delovnih izkušenj ter za odstotek za vrednotenje delovne uspešnosti (51. člen Pravilnika o delavcih ŠOU v Ljubljani).

3.2.3 Pridobivanje sponzorskih in donatorskih sredstev

Donatorska sredstva so namenjena za izvajanje dejavnosti ŠOU v Ljubljani in so pridobljena od pravnih oseb, katerih ni ustanovitelj ali soustanovitelj oz. več kot 5% lastnik študentska organizacija. Pridobivanje sponzorskih in donatorskih sredstev se lahko izvaja le na podlagi pisnega pooblastila predsednika in direktorja ŠOU v Ljubljani. Prihodki iz tega naslova ne predstavljajo velika deleža v strukturi prihodkov organizacije.

3.3 Pravilnik o pripravi finančnega načrta

Za neprofitne organizacije je značilno, da za uspešnost naložbe svojih sredstev uporabljajo finančni načrt kot merilo dejanskih rezultatov v primerjavi s pričakovanimi. Finančni načrt je predvsem politični dokument, ki odseva politiko odločitev glede prioritet med projekti ali programi in povečuje moč nosilcev enih programov nasproti drugim. Glavna slabost finančnega načrta kot mere učinkovitosti je, da spremlja samo vložke ali inpute in izdatke v primerjavi s planiranimi, ne pa tudi količine in kakovosti ponujenih storitev.

Finančni načrt določa okvir poslovanja študentske organizacije za obdobje od 1. januarja do 31. decembra za leto, za katero je bil sprejet. Cilj finančnega načrta je zagotoviti sredstva za delovanje ŠOU in dolgoročno plačilno sposobnost ŠOU-a. Finančni načrt za posamezno leto v skladu s Pravilnikom o pripravi finančnega načrta izdela predsednik ŠOU po usklajevanju z direktorjem organizacije, ki ga nato potrdi oz. zavrne študentski zbor. Pravilnik o pripravi

finančnega načrta obsega finančno politiko, načrt prihodkov in odhodkov ter pripravo finančnega načrta.

Finančna politika določa enoletne in večletne cilje za upravljanje s premoženjem organizacije in je obvezni sestavni del vsakokratnega predloga finančnega načrta. Preden se pripravi finančni načrt za naslednje finančno leto, mora predsedstvo ŠOU-a sprejeti memorandum. To je akt, v katerem so opredeljene postavke, na katerih sloni finančni načrt (ocena prihodkov in odhodkov, načrt investicij in odplačilo dolgoročnih obveznosti).

V načrtu prihodkov in odhodkov so najprej opredeljeni prihodki, ki obsegajo prihodke iz naslova koncesijskih dajatev in druge prihodke (prihodki od najemnin, prihodki od financiranja, prihodki študentske prehrane, povračilo stroškov uporabnikov prostorov, drugi prihodki).

Nadalje so opredeljeni vsi odhodki, ki obsegajo:

- odhodke interesnih dejavnosti;
- odhodke študentskih organizacij visokošolskih zavodov (ŠOVZ);
- odhodke študentskih organov;
- odhodke skupnih služb;
- rezervacije za oblikovanje likvidnostnega sklada (za odplačilo dolgov) in
- rezervacije, ločene od proračunske rezerve, namenjene sprotnemu letnemu pokrivanju presežka odhodkov nad prihodki).

V finančnem načrtu morajo biti posebej predvidene in prednostno pokrite tudi naslednje postavke (Pravilnik o pripravi finančnega načrta, 2004):

1. odhodki iz naslova dolgoročnih pogodbenih ali drugih obveznosti;
2. proračunska rezerva v višini najmanj 5 % prihodkov koncesijskih dajatev;
3. pokrivanje presežka odhodkov nad prihodki;
4. odhodki plač zaposlenih v višini največ 18 % prihodkov koncesijskih dajatev;
5. odhodki Študentskih organizacij visokošolskih zavodov (ŠOVZ) v višini najmanj 8 % in največ 12 % koncesijskih dajatev;
6. odhodki za sejnine in honorarje študentskih organov v višini največ 10 % koncesijskih dajatev;
7. odhodki amortizacije osnovnih sredstev v skladu s Slovenskimi računovodskimi standardi.

Investicijska vlaganja študentske organizacije so dovoljena samo iz dolgoročnih virov, iz presežka prejšnjega ali tekočega leta ali iz amortizacije za tekoče leto. Investiranje ni dovoljeno v primeru, da organizacija ne izkazuje pozitivnega denarnega toka, ki je enak razliki med amortizacijo in presežkom odhodkov nad prihodki. V finančnem načrtu mora biti tudi prikazan plan investicij.

Odločitev o sestavi finančnega načrta ŠOU je rezultat političnega razmerja sil in ni nujno v soglasju z dolgoročnimi interesi organizacije. Predsednik kot predlagatelj in študentski zbor kot zakonodajalec imajo vse pristojnosti v zvezi s sprejetjem finančnega načrta, čeprav ne uresničujejo programa in ne sprejemajo odgovornosti za dolgoročno usmeritev organizacije. Na drugi strani pa vodje interesnih dejavnosti pripravijo finančni načrt; na končno obliko plana, ki ga sprejme študentski zbor, sicer nimajo vpliva, čeprav pa morajo nato izvajati in sprejemati odgovornost zanj. Tako se kažejo razlike med predstavniki ŠOVZ-ov in predstavniki interesnih dejavnosti. Za ŠOVZ je pomembno, da v času svojega mandata zagotovi čim večji del sredstev za projekte in dejavnosti, ki jih načrtujejo. Predstavniki interesnih dejavnosti pa po drugi strani želijo ohraniti obseg in kvaliteto programov vsaj na istem nivoju kot v preteklih letih. Finančni plan v ŠOU v Ljubljani je tako skupek dveh strateških načrtov v okviru ene organizacije, kar je zagotovo ena izmed posebnosti študentske organizacije.

4 FINANČNO POSLOVANJE ŠOU V LJUBLJANI

Nobena organizacija ne more poslovati brez sredstev. Za svoje poslovanje potrebuje finančna, materialna in nematerialna sredstva. Naloga managementa je obvladovanje organizacije, torej politike organizacije in posledično tudi sredstev kot sestavine strategije. Učinkovito pridobivanje in uporabljanje sredstev je tudi v neprofitnih organizacijah neločljiva sestavina managerske dejavnosti (Tavčar, 2005, str. 243).

ŠOU v Ljubljani sodi v posebno kategorijo neprofitnih organizacij. Njen glavni vir financiranja je t.i. študentski denar oz. koncesijske dajatve. Druga posebnost organizacije je, da jo v največji meri upravljajo in vodijo študentje. V nadaljevanju bom predstavila finančno poslovanje organizacije, ki ima tudi določene posebnosti. Finančno poslovanje obsega zagotavljanje finančnih sredstev, upravljanje s temi sredstvi in njihovimi viri ter razporejanje virov finančnih sredstev z namenom zagotavljanja pogojev za opravljanje dejavnosti organizacije. Zaradi tega ima pomembno vlogo finančna funkcija, ki je ena izmed temeljnih poslovnih funkcij v vsaki organizaciji.

Pri analizi finančnega poslovanja ŠOU v Ljubljani sem zanemarila sredstva iz naslova subvencionirane prehrane, ker gre pri tem za proračunska sredstva in se ta vodijo ločeno od drugih virov financiranja. V planu in realizaciji proračuna ŠOU v Ljubljani so sicer prikazani prihodki iz naslova subvencionirane prehrane, vendar se ti nanašajo na povračilo MDDSZ za izvajanje sistema subvencioniranja prehrane. Ker pa ti stroški niso v celoti refundirani, mora del stroškov prodaje bonov kriti tudi ŠOU, kar je razvidno iz proračunov za posamezna leta (Priloge 4-6).

4.1 Prihodki

ŠOU v Ljubljani se financira iz različnih virov (Statut ŠOU v Ljubljani, 2004):

- koncesijskih dajatev; na podlagi Zakona o skupnosti študentov jo plačujejo organizacije, ki posredujejo začasno in občasno delo (študentski servisi) in jo zaračunavajo delodajalcem pri posredovanju izplačil za opravljeno študentsko delo;
- republiškega proračuna po pogodbah z različnimi ministrstvi za določene namene (npr. subvencioniranje študentske prehrane, za posamezne projekte iz različnih področij dejavnosti ŠOU v Ljubljani),
- prispevkov študentov, ki jih vplačujejo pri vpisu v različne programe interesnih dejavnosti študentov;
- prihodkov od dejavnosti, ki jih opravlja za uresničevanje svojih nalog in ciljev (npr. vstopnine za javne prireditve);
- prihodkov od lastnega premoženja (npr. najemnin za poslovne prostore, ki jih ŠOU v Ljubljani oddaja v najem, obresti od depozitov in vrednostnih papirjev, v katere ima ŠOU v Ljubljani vložen del svojega denarnega premoženja);
- dotacij, daril in sponzorskih vložkov; ŠOU v Ljubljani jih pridobiva za določene projekte, ki jih neposredno organizira oz. za upravljanje določenih dejavnosti;
- drugih virov (npr. zamudnih obresti, refundacij stroškov itd.).

V Tabeli 3 je prikazana struktura prihodkov ŠOU v Ljubljani za leto 2002, 2003 in 2004 v stalnih cenah iz leta 2002⁷. Nominalne vrednosti prihodkov so prikazane v prilogah 4-6. Najprej so navedeni prihodki od koncesijskih dajatev in nato drugi prihodki. V obravnavanih letih se največje spremembe kažejo pri postavki drugi prihodki. V letu 2002 so ti predstavljali 15,5 % vseh prihodkov, nato pa so v letu 2003 upadli za 57,63 % v primerjavi z letom 2002. Glavni vzrok za takšen upad je zmanjšanje prihodkov iz naslova najemnin in financiranja, ki so v obravnavanem obdobju upadli zaradi spremenjenih najemniških pogojev. Drugi prihodki so v letu 2002 v primerjavi z preostalimi leti višji zaradi tega, ker so zraven prišteti še prihodki interesnih dejavnosti, ki so znašali približno 1 mio sit.

⁷ Uporabila sem indeks cen življenjskih potrebščin, ki je v letu 2003 znašal 105,6, v letu 2004 pa 103,2.

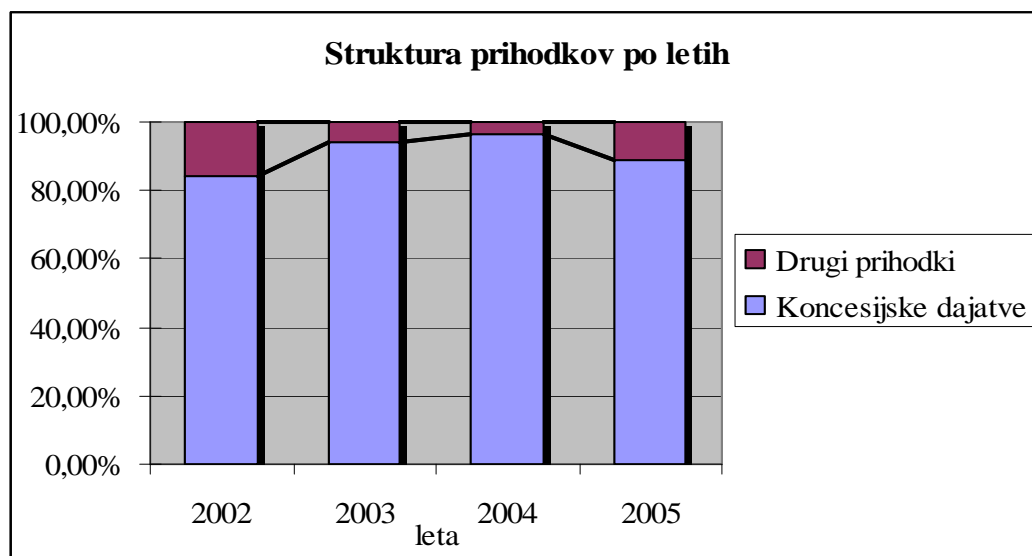
Tabela 3: Struktura prihodkov za leto 2002, 2003 in 2004 v mio sit (po stalnih cenah iz leta 2002)

Vrsta prihodka	2002	2003	stopnje rasti	2004	stopnje rasti
A) Koncesijske dajatve	778,52	967,13	24,23%	1351,09	39,70%
B) Drugi prihodki	142,84	60,52	-57,63%	48,87	-19,26%
<i>Prihodki od najemnin</i>	80,32	28,64	-64,35%	30,43	6,25%
<i>Prihodki od financiranja</i>	40,87	4,51	-88,97%	1,87	-58,51%
<i>Prihodki študentske prehrane</i>	19,4	26,66	37,41%	16,43	-38,35%
<i>Drugi prihodki</i>	2,25	0,72	-68,01%	0,14	-81,15%
SKUPAJ	921,36	1.027,65	11,54%	1399,95	36,23%

Vir: Plan in realizacija proračuna za leto 2002, 2003 in 2004.

Struktura prikazanih prihodkov nakazuje na neustreznost finančnega sistema študentske organizacije ŠOU. Glavni vir prihodkov so v vseh letih prihodki iz naslova koncesijskih dajatev. V primeru, da bi se ti prihodki začeli zmanjševati, ŠOU v Ljubljani ne bi bila več sposobna zagotavljati osnovne dejavnosti, t.j. izvajanja in razvoja interesnih dejavnosti in zastopanja študentskih interesov na vseh ravneh.

Slika 7: Delež posameznih kategorij prihodkov v celotnih prihodkih



Vir: Plan in realizacija proračuna za leto 2002, 2003 in 2004 in finančni načrt za leto 2005.

V zgornjem grafikonu (Slika 7) so prikazani prihodki (koncesijski prihodki in drugi prihodki) v relativnih deležih za obdobje štirih let. Za leto 2005 sem za ponazoritev vzela planirane prihodke. Prihodki od koncesijskih dajatev so se v letu 2004 v primerjavi z letom 2002 povečali za skoraj 75 % odstotkov. V letu 2005 pa se zaradi obdavčitve študentskega dela pričakuje upad prihodkov za 9,5 odstotne točke v primerjavi z letom 2004. Vlada lahko s

spremembo davčne politike ali štipendijske politike vpliva na obstoj študentske organizacije, zato bi morali razmišljati o morebitnih drugih virih financiranja. Z ustanovitvijo zavodov so sicer skušali rešiti ta problem, vendar zavodi še danes ne izpolnjujejo prvotnega namena in z ustanovitvijo le-teh še vedno ni rešen problem finančne odvisnosti od študentskih servisov.

4.2 Odhodki

Odhodki so v proračunu ŠOU v Ljubljani prikazani v štirih postavkah, to so: odhodki interesnih dejavnosti, odhodki ŠOVZ, odhodki študentskih organov in odhodki skupnih služb. V tabeli 4 sem naprej zbrala skupne odhodke po posameznih kategorijah. V nadaljevanju pa jih bom tudi razčlenila. Za leto 2004 sta navedeni dve realizaciji odhodkov in sicer zaradi velikih razlik med leti pri interesnih dejavnostih. V letu 2004 so odhodki zavodov ŠOU v Ljubljani prikazali pod interesnimi dejavnostmi, v letu 2002 in 2003 pa so ti uvrščeni med odhodke skupnih služb. Denar, ki ga ŠOU v Ljubljani nameni zavodom, gre za pokrivanje stroškov delovanja zavodov (pogodbene obveznosti do zavodov), zato sem jih zaradi primerljivosti med leti uvrstila med odhodke skupnih služb. Za leto 2004 sta tako prikazani dve različici, prvi stolpec ima odhodke zavodov prištete k odhodkom interesnih dejavnosti, v drugem (2004*) pa so ti prikazani med odhodki skupnih služb.

Tabela 4: Struktura odhodkov za leto 2002, 2003 in 2004 v mio sit (v stalnih cenah iz leta 2002)

Vrsta odhodka	2002	2003	stopnja rasti	2004	stopnja rasti	2004*	stopnja rasti
Odhodki interesnih dejavnosti	171,21	160,03	-6,53%	386,73	141,67%	160,91	0,55%
Odhodki ŠOVZ	74,93	75,03	0,13%	93,45	24,55%	93,45	24,55%
Odhodki študentskih organov	179,83	176,67	-1,76%	229,17	29,72%	229,17	29,72%
Odhodki skupnih služb	585,03	566,66	-3,14%	483,82	-14,62%	709,63	25,23%
ODHODKI SKUPAJ	1011,00	978,38	-3,23%	1193,17	21,95%	1193,16	21,95%

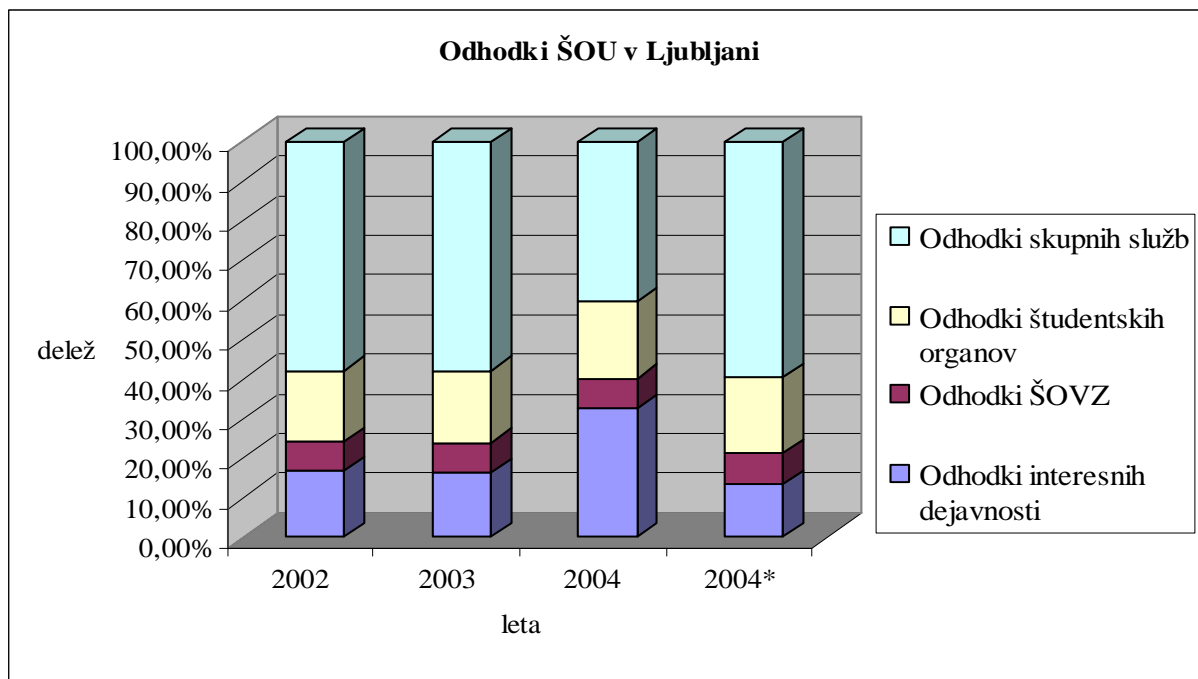
Vir: Finančni načrt in realizacija načrta za leto 2002, 2003 in 2004.

V prikazani tabeli lahko vidimo, da so se odhodki skupnih služb, ki jih v glavnem sestavljajo materialni stroški, investicije in plače zaposlenih, v letu 2003 (v primerjavi z letom 2002) zmanjšali, nato pa v letu 2004 povečali za 21 % (stolpec 2004*). V letu 2004 je ŠOU v

* Odhodki zavodov so v tem stolpcu prikazani med odhodki skupnih služb, tako kot v letu 2002 in 2003. Stolpec 2004 ima navedene odhodke prikazane med interesnimi dejavnostmi, kar ni smiselno glede na to, da gre za stroške delovanja zavodov.

Ljubljani sicer prikazala znižanje teh stroškov, vendar na račun odhodkov zavodov, ki so jih prikazali med odhodki interesnih dejavnosti. Tudi odhodki študentski organov so se najprej v letu 2003 znižali, nato pa se v letu 2004 povečali za skoraj 30 %. V sliki 8 so prikazani deleži posameznih odhodkov v celotnih odhodkih ŠOU v Ljubljani po letih.

Slika 8: Odhodki ŠOU v Ljubljani po posameznih postavkah za leto 2002, 2003 in 2004



Vir: Plan in realizacija proračuna za leto 2002, 2003 in 2004; Finančni načrt za leto 2005.

Relativni deleži odhodkov študentskih organov in ŠOVZ-a v celotnih odhodkih ŠOU-a se v obravnavanem obdobju niso bistveno spreminjali, večje spremembe so vidne pri interesnih dejavnostih in skupnih službah. ŠOU v Ljubljani je v letu 2004 za interesne dejavnosti namenila manj sredstev kot v prejšnjih dveh letih na račun povečanja izdatkov za skupne službe. Skupnim službam ŠOU nameni več kot polovico letnih prihodkov. Do istih ugotovitev lahko pridemo tudi, če pri analizi ne upoštevamo sredstev, ki jih je ŠOU v Ljubljani namenila zavodom v posameznih letih (glej Prilogo 7). Zakon o skupnosti študentov določa, da morajo študentske organizacije iz koncesijskih dajatev zagotavljati izvajanje interesnih dejavnosti. Študentje, ki vodijo ŠOU, pa posvečajo največ pozornosti dejavnostim, ki niso prioriteta značaja. Skupne službe in študentski organi so največji porabnik študentskega denarja. V letu 2004 je ŠOU v Ljubljani skupnim službam in študentskim organom namenila več kot 70% vseh prihodkov.

4.2.1 Odhodki interesnih dejavnosti

Interesne dejavnosti študentov so tiste dejavnosti, ki jih študentje opravljajo na področjih študentske kulture, izobraževanja, športa, mednarodne dejavnosti, študentskega založništva,

medijev, razvoja mladinskega popotništva, izpopolnjevanja študentov v tujini, invencijske in inovacijske dejavnosti, raziskovalne dejavnosti, informacijskega in računalniškega opismenjevanja ter drugih dejavnosti in pooblastil v skladu z zakonodajo (Pravilnik o namenski porabi sredstev ŠOS, 2004).

Tabela 5: Odhodki interesnih dejavnosti za leto 2002, 2003, 2004 (v stalnih cenah iz leta 2002) in plan teh odhodkov za leto 2005 v mio sit

Interesne dejavnosti	2002	2003	stopnja rasti 2003	2004	stopnja rasti 2004	plan 2005	stopnja rasti
Študijska problematika	12,05	10,80	-10,33%	10,54	-2,43%	17,00	61,25%
Sociala in zdravstvo	24,45	19,87	-18,74%	21,08	6,08%	34,80	65,12%
Mednarodna pisarna	30,36	27,77	-8,52%	20,23	-27,15%	29,50	45,80%
Obštudijske dejavnosti	30,72	28,18	-8,26%	15,33	-45,61%	24,50	59,82%
ŠOVZ	11,53	10,36	-10,15%	9,74	-6,00%	13,20	35,55%
Druge Interesne dejavnosti	62,10	63,04	1,51%	84,00	33,25%	102,90	22,50%
SKUPAJ	171,21	160,03	-6,53%	160,92	0,56%	221,90	37,89%

Vir: Finančni načrt in realizacija načrta za leta 2002, 2003, 2004; Finančni načrt za leto 2005.

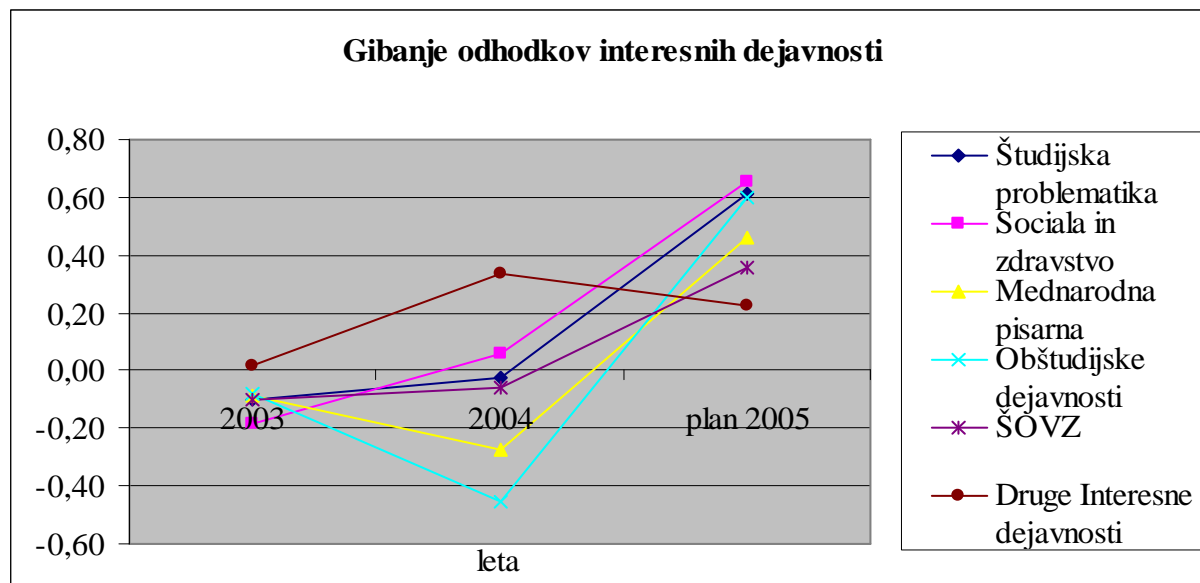
V zgornji Tabeli 5 sem prikazala odhodke interesnih dejavnosti po letih. Pri analizi odhodkov sem zaradi bolj realne ocene v letu 2004 izločila odhodke, ki se nanašajo na zavode. Interesne dejavnosti so porazdeljene po resorjih, vse druge dejavnosti, ki ne sodijo v resorje, so zajete v postavki druge interesne dejavnosti. V proračunu za leti 2002 in 2003 so pri resorjih prikazani samo odhodki, ki se nanašajo na projekte in reprezentanco. V letu 2004 je bil proračun narejen bolj podrobno, saj so posebej prikazani še administrativni stroški resorjev. Za leto 2003 in 2002 tako ne moremo vedeti, koliko so znašali ti stroški, zato primerjave ne morem narediti.

V letih 2002 in 2003 je ŠOU v Ljubljani od sredstev, ki so namenjena interesnim dejavnostim, namenila največ obštudijskim dejavnostim (približno 18 %), sledi ji mednarodna pisarna ter resor za socialo in zdravstvo. V letu 2004 so se povečali odhodki resorja za socialo in sicer za 6 % v primerjavi z letom 2003.

V sliki 9 je nakazano gibanje odhodkov resorjev po posameznih letih. Pri vseh interesnih dejavnostih, ki se izvajajo v okviru resorjev, je viden upad sredstev. Največji upad sredstev je viden v letu 2004 (za 45 %) pri obštudijskih dejavnostih. Eden izmed razlogov za takšen upad je, kot sem že navedla v prejšnjem poglavju, povečanje odhodkov skupnih služb in odhodkov

študentskih organov. Drugi razlog pa so zagotovo preference, ki so jih imeli predsedujoči ŠOU v Ljubljani v tem letu.

Slika 9: Gibanje odhodkov interesnih dejavnosti po letih



Vir: Finančni načrt in realizacija načrta za leta 2002, 2003, 2004 in finančni načrt za leto 2005

Zanimiv je tudi podatek, koliko sredstev so resorji po posameznih letih namenili novim projektom. V letu 2002 so za nove projekte porabili več kot 24 mio sit, v naslednjem letu je ta znesek padel na 21 mio sit, v letu 2004 pa so ta sredstva znašala še samo 19 mio sit. Podatki kažejo na to, da se interesne dejavnosti v okviru resorjev krčijo, druge interesne dejavnosti, ki pa se ne izvajajo v okviru resorjev, pa postajajo vse bolj obsežne. V Prilogi 8 sem razčlenila porabo sredstev za druge interesne dejavnosti.

4.2.2 Odhodki ŠOVZ

V to postavko so zajeti vsi odhodki, ki se nanašajo na dejavnosti, ki se v okviru ŠOVZ izvajajo na posameznih visokošolskih zavodih. Odhodki ŠOVZ, ki pa so zajeti pri interesnih dejavnostih, se nanašajo na delovanje resorja ŠOVZ. Resor je zadolžen za organizacijsko pomoč pri ustanavljanju in delovanju študentskih organizacij na visokošolskih zavodih. Pred reformo je večina dejavnosti potekala na študentski organizaciji, po reformi pa so skušali preko resorja prenesti nekatere projekte na fakultete. Denar, ki ga ŠOU v Ljubljani nameni ŠOVZ po fakultetah, se porabi za različne dejavnosti: izdajanje fakultetnega časopisa, oblikovanje športnih ekip, organiziranje zabav in kulturnih dogodkov, vzpostavljanje stikov s študenti v tujini, organiziranje potovanj, ekskurzij, skratka gre za podpiranje projektov, ki jih izvajajo fakultete.

ŠOU v Ljubljani financira posamezne ŠOVZ na podlagi tristebnega sistema (Pravilnik o delovanju in financiranju študentskih organizacij visokošolskih zavodov ŠOU v Ljubljani, 2003). Prvi steber združuje sredstva za materialno delovanje in investicije za tekoče leto posameznih ŠOVZ. Sredstva iz tega naslova lahko ŠOVZ uporabi izključno za financiranje delovanja ŠOVZ. Višino zneska je opredeljena v vsakoletnem finančnem načrtu.

Drugi steber opredeljuje razdelitev finančnih sredstev glede na velikost posameznega ŠOVZ in glede na kvaliteto oddanega osnutka finančnega načrta. Sredstva iz tega naslova se porabljajo za financiranje projektnih dejavnosti ŠOVZ, ki jih je upravni odbor opredelil v svojem finančnem načrtu. Vsakemu posameznemu ŠOVZ-u se dodelijo finančna sredstva na podlagi osnutkov finančnih načrtov ter na podlagi sorazmerja med številom študentov posameznega ŠOVZ.

Tretji steber združuje sredstva za doniranje projektov, ki niso del predvidenih projektov v osnutkih finančnih načrtov posameznih ŠOVZ. V letu 2002 je bilo pri vseh ŠOVZ-ih skupaj približno 8 mio sit dotacij, v letu 2004 pa so ta sredstva znašala 18 mio sit.

V obdobju od leta 2002 do 2004 so denarna sredstva, ki jih ŠOVZ-i prejmejo od ŠOU v Ljubljani, naraščala z rastjo prihodkov od koncesijskih dajatev. V letu 2002 in 2003 so jim namenili približno 75 mio sit, v letu 2004 pa 93 mio sit.

4.2.3 Odhodki študentskih organov

Odhodke študentskih organov sem skupaj s drugimi postavkami prikazala v tabeli 6. Za leto 2002 in 2003 ni podatkov za tožilstvo in rzsodišče, ker takrat nista delovala. Odhodke študentskih organov v glavnem sestavljajo honorarji, materialni stroški in reprezentanca. Vse druge postavke se posredno nanašajo na študentske organe.

V letu 2004 so vsi organi skupaj za delovanje porabili 107,3 mio sit, kar zelo odstopa od porabe v letu 2002 in 2003, saj so v letu 2002 organi imeli približno 74 mio sit, v letu 2003 pa 84 mio. Vzrok za takšen porast odhodkov študentskih organov v letu 2004 so zviševanje stroškov predsedstva in stroški rzsodišča ter tožilstva. V Prilogi 9, kjer sem razčlenila odhodke predsedstva, lahko vidimo, da so se ti odhodki povečevali zaradi višjih honorarjev. V letu 2002 in 2003 so za honorarje porabili približno 17 mio sit, v letu 2004 pa je ta znesek narasel na 25,75 mio sit. Drugi odhodki predsedstva se niso bistveno spreminjali.

Tabela 6: Odhodki študentskih organov po letih v mio sit (v stalnih cenah iz leta 2002)

Študentski organi	2002	2003	stopnja rasti	2004	stopnja rasti	plan 2005	stopnja rasti
Študentski zbor	19,16	18,31	-4,41%	18,08	-1,27%	28,75	59,00%
Predsedstvo ŠOU	43,44	54,05	24,43%	69,17	27,96%	87,69	26,78%
Volilna komisija	5,84	5,25	-10,17%	7,35	40,19%	2,55	-65,33%
Senat	5,25	6,66	26,80%	6,22	-6,55%	7,65	22,97%
Tožilstvo	0,00	0,00	0,00%	2,45	0,00%	2,95	20,33%
Razsodišče	0,00	0,00	0,00%	4,02	0,00%	3,00	-25,40%
Informiranje in promocija	12,84	29,21	127,52%	22,81	-21,92%	23,00	0,83%
Obveznosti pred letom	16,31	16,94	3,87%	5,13	-69,74%	13,00	153,61%
Proračunska rezerva	46,75	46,23	-1,11%	62,00	34,10%	68,00	9,68%
Sofinanciranje programov	0,00	0,00	0,00%	31,94	0,00%	31,00	-2,94%
Skupaj	149,59	176,66	18,09%	229,17	29,72%	267,59	16,77%

Vir: Finančni načrt in realizacija načrta za leta 2002, 2003, 2004, Finančni načrt za leto 2005.

4.2.4 Odhodki skupnih služb

Za izvajanje dejavnosti so potrebni osnovni pogoji, ki se odraža tudi v stroških organizacije. V proračunu so ti večinoma prikazani pod odhodki skupnih služb. Nedvomno pa sem sodijo tudi stroški, ki se nanašajo na delovanje študentskih organov. V 6. členu Pravilnika o namenski porabi sredstev ŠOS je opredeljeno, da med pogoje za delovanje študentske organizacije sodijo:

- plače in stroški povezani s plačami,
- honorarji (študentski, avtorski,...),
- potni stroški,
- materialni stroški,
- stroški storitev,
- stroški osnovnih sredstev,
- stroški izobraževanja,
- stroški reprezentance,
- stroški promocije,
- pisarniški material in
- infrastrukturni stroški (najemnine, obratovalni stroški, funkcionalni stroški ...).

Problem, ki se tu pojavi je, da ni nikjer določeno, kolikšni delež lahko zavzamejo ti odhodki v celotnih in koliko se nameni za projekte oz. za dejavnosti, zaradi katerih je organizacija ustanovljena. Razumljivo je, da vsaka organizacija potrebuje podporne službe in strokovni

kader, da lahko izvaja svoje dejavnosti. Pri študentski organizaciji pa se pojavi vprašanje, ali gre res za takšno dejavnost, ki potrebuje (ima) visoko izobraženi in strokovni kader. V organizaciji je namreč povprečno zaposlenih 10-12 ljudi, predvsem za opravljanje podpornih dejavnosti (računovodstvo, strokovni sodelavci na posameznih resorjih, direktor), vse ostale funkcije pa opravljajo študentje. Samo bruto plače (s prispevki) so v obravnavanem obdobju znašale okoli 180 mio sit. Stroški dela pa poleg bruto plač obsegajo še nadomestila in povračila ter neposredno skupno porabo. Odhodki neposredne skupne porabe so sredstva za regrese, odpravnine jubilejne nagrade in zavarovanja. Stroški dela zaposlenih zajemajo 25 % vseh sredstev, ki jih ima v posameznem letu na voljo ŠOU v Ljubljani. Glede na to, da je ŠOU organizacija študentov, je delež, ki ga namenijo za plače, relativno visok. Deleži posameznih vrst odhodkov skupnih služb so po letih prikazani v Prilogi 10.

Tabela 7: Odhodki skupnih služb po letih v mio sit (v stalnih cenah iz leta 2002)⁸

Odhodki skupnih služb	2002	2003	stopnja rasti 2003	2004	stopnja rasti 2004	plan 2005	stopnja rasti 2005
bruto plače zaposlenih	181,53	181,64	0,06%	184,75	1,71%	220,03	19,10%
nadomestila in povračila	11,82	11,19	-5,30%	10,89	-2,70%	12,3	12,93%
neposredna skupna poraba	7,00	7,59	8,50%	8,36	10,11%	8,87	6,07%
izobraževanje	0,81	1,08	33,28%	0,64	-40,76%	1,2	87,64%
materialni in drugi odhodki	21,00	18,92	-9,90%	84,66	347,46%	76	-10,23%
čiščenje in varovanje	9,46	10,12	7,01%	10,22	0,99%	11	7,60%
vzdrževalna dela	29,36	25,12	-14,43%	42,25	68,16%	45	6,51%
promocija dejavnosti ŠOU	2,50	0,95	-62,12%	1,72	82,14%	0,5	-71,01%
reprezentanca direktorja	0,65	0,47	-27,16%	1,01	112,84%	0,5	-50,38%
reprezentanca skupnih služb	0,65	0,19	-70,86%	0,24	27,91%	0,2	-17,44%
študentska prehrana	31,73	30,36	-4,32%	50,53	66,45%	70	38,52%
amortizacija	49,05	50,28	2,52%	71,00	41,19%	75	5,64%
stroški financiranja	16,46	12,37	-24,86%	17,54	41,81%	18	2,63%
Račun d.o.o.	0,00	0,00	0,00%	0,00	0,00%	10,9	0,00%
Skupaj	362,02	350,29	-3,24%	483,82	38,12%	549,5	13,58%

Vir: Finančni načrt in realizacija načrta za leta 2002, 2003, 2004, Finančni načrt za leto 2005.

⁸ Odhodki skupnih služb so prikazani brez odhodkov zavodov ŠOU v Ljubljani.

Pri materialnih stroških je mogoče opaziti veliko odstopanje v letu 2004. V letu 2004 so ti stroški v primerjavi s prejšnjimi leti višji za skoraj 65 mio. Na ŠOU v Ljubljani so mi pojasnili, da je do takšne razlike prišlo zaradi slabo načrtovanega proračuna v letu 2004. Glede na to, da so se materialni stroški v letu 2004 za štirikrat večji kot v prejšnjem letu, je skoraj nemogoče, da takšnega odhodka prej niso predvideli.

V letu 2004 so ustanovili podjetje Račun d.o.o. (Družba za finančne in računovodske storitve) z namenom znižati stroške zaposlenih v računovodski in finančni službi. Podjetje naj bi opravljalo računovodske storitve tudi za vseh sedem zavodov ŠOU, ki zdaj te storitve plačujejo drugim računovodskim organizacijam. Z delom na trgu pa bi si morali delavci plače zaslužiti sami. Predloga o ustanovitvi podjetja in prenosa dejavnosti na trg sindikat ni podprl, zato je predsedstvo moralo prezaposliti zaposlene nazaj na ŠOU in jim zagotoviti enako raven plač, ki se je na podlagi internega pravilnika o delavcih ne da znižati.

Iz analize proračuna ŠOU v Ljubljani lahko povzamem naslednje ugotovitve:

1. Glavni vir prihodkov študentske organizacije so prihodki iz naslova koncesijskih dajatev, ki predstavljajo več kot 90 % vseh prihodkov in so se v obdobju od 2002-2004 vseskozi povečevali. Prihodki od koncesijskih dajatev so bili v letu 2004 za 40 % višji kot v letu 2003. Drugi prihodki (najemnine, financiranje) so se v tem obdobju zmanjšali.
2. ŠOU denarna sredstva porabi za pokritje stroškov interesnih dejavnosti, ŠOVZ, študentskih organov in skupnih služb. Največji delež sredstev namenijo pokrivanju stroškov skupnih služb in študentskih organov (približno 70 % vseh sredstev), medtem ko se sredstva, namenjena interesnim dejavnostim zmanjšujejo.
3. Od sredstev, ki so namenjena interesnim dejavnostim, se največ nameni občudijskim dejavnostim, sledi ji mednarodna pisarna ter sociala in zdravstvo.
4. Odhodki ŠOVZ se v obravnavanem obdobju niso bistveno spreminjali in so naraščali z naraščanjem prihodkov.
5. Študentski organi so v letu 2004 imeli za 30 % višje odhodke v primerjavi z letom 2003 in za 27 % višje v primerjavi z letom 2002. Glavni vzrok za takšen porast odhodkov študentskih organov, je zvišanje honorarjev predsedstva v letu 2004.
6. Največji odhodek pri skupnih službah so stroški dela, ki jih sestavljajo bruto plače, nadomestila in povračila ter neposredna skupna poraba.

4.4 Uspešnost in učinkovitost poslovanja

Merjenje in spremljanje delovanja in učinkov delovanja ima v neprofitnih organizacijah naslednje funkcije (Korošec, 2002, str. 76):

- omogoča dokazovanje doseganja koristi s porabljenim denarjem,
- pomaga pri opredelitvah ciljev in usmerja pozornost na njihovo doseganje,
- je osnova za planiranje in predračunavanje, saj zahteva jasno opredeljene cilje, operacionalizacijo izvrševanja in stroškov na enoto dosežkov,
- olajša odločanje o alokaciji resursov in spodbuja bolj učinkovito uporabo resursov,

- omogoča uresničevanje odgovornosti in odseva odzivnost proti strankam, neposrednim uporabnikom in drugim zainteresiranim za delovanje organizacije.

Pri presoji delovanja in dosežkov neprofitnih organizacij, so uporabljeni različni modeli in kazalniki. Spremljanje delovanja in učinkov delovanja pa je močno povezano tudi s preračunavanjem in strateškim planiranjem (Bryson, 2004 str. 33). Instrument oz. kazalnik kontrole porabe v ŠOU-u je indeks, ki kaže dinamiko porabe na posameznem stroškovnem mestu v primerjavi s planom. Izračunani indeksi naj bi dali odgovornim signal za ukrepanje, če se njihova dejanska vrednost očitno razlikuje od načrtovane. Poleg tega je indeks tudi denarni izraz stopnje uresničitve nekega programa, ne daje pa podatka o količini in kakovosti programa oz. storitve, ker ne vsebuje podatka o količini in kakovosti projekta oz. storitve. Za ocenitev kakovosti bi morali primerjati output z načrtovanim projektom oz. obsegom in kvaliteto storitev.

Opisani instrument kontrole porabe je tudi ena izmed slabosti finančnega poslovanja ŠOU v Ljubljani. Do presežka odhodkov nad načrtovanimi prihodki lahko pride zaradi slabe kontrole stroškov, po drugi strani pa tudi zaradi slabo načrtovanega proračuna. Posledica tega je opuščanje programov oz. projektov. Študentske organe namreč ne zanima odnos med projekti in stroški, temveč samo višina stroškov. Po drugi strani pa enote niso motivirane za ustvarjanje boljšega učinka (presežek prihodkov) od pričakovanega, saj bi to zanje pomenilo zmanjšanje namenjenih sredstev v naslednjem proračunskem obdobju.

Merjenje uspešnosti v neprofitnih organizacijah je neposredno povezano tudi z evalvacijo.⁹ V privatnem sektorju evalvacija poteka preko trga. V primeru, da managerji niso uspešni, kar se kaže v nizki donosnosti, jih lastniki zamenjajo. Pri neprofitnih organizacijah evalvacija ne more potekati preko trga in je zaradi tega toliko bolj pomembno, da organizacija v skladu s svojim dolgoročnim poslanstvom določi kriterije, po katerih presoja svojo uspešnost. Evalvacija je v tem primeru mehanizem za presojo uspešnosti in s tem ocena za delo managerjev (Hrovatin, 2002, str. 77).

Evalvacijo naj bi ŠOU v Ljubljani izvajali letno, vendar mi zadnjega poročila evalvacije ni uspelo dobiti. Evalvacijsko poročilo, ki mi je bilo na voljo, je iz leta 2001, vendar menim, da se mnenje študentov o delovanju ŠOU od leta 2001 ni bistveno spremenilo, kvečjemu še poslabšalo. Evalvacija v letu 2001 je bila speljana takoj po reorganizaciji študentske organizacije, katere namen je bil ugotoviti, koliko študentje poznajo ŠOU, ga sprejemajo in odobravajo ter koliko ŠOU izpolnjuje svoje poslanstvo, predvsem kot zastopnik študentov na nekaterih ključnih področjih.

Študente so povprašali o obstoju organov ŠOU. V anketi so vnesi tudi organe, ki znotraj ŠOU ne obstajajo. Obstoj kateregakoli izmed obstoječih organov je pravilno potrdilo največ tri

⁹ Način evalvacije je odvisen od namena in publike, narave organizacije in političnega ter administrativnega konteksta organizacije.

četrtnine anketirancev, medtem ko je obstoj kateregakoli izmed neobstoječih organov pravilno zavrnilo največ štiri petine anketirancev. Evalvacija je pokazala, da študentje izredno slabo poznajo organizacijsko strukturo. Menili so, da sta najpomembnejša organa za delovanje ŠOU v Ljubljani študentski zbor in strokovne službe. Študentje so najbolj seznanjeni s področjem študentske prehrane, turizma in kulture, najmanj pa poznajo področje mednarodnega sodelovanja in področje založništva. Anketirani so menili, da mora ŠOU v prihodnosti največ pozornosti nameniti področju študentske prehrane in izobraževanja ter učinkovitejše zastopati skupne interese študentov (Zalar, 2001).

Pri merjenju uspešnosti se zaradi različnega poslanstva pojavijo razlike med profitnimi in neprofitnimi organizacijami. Glavni cilj profitnih organizacij je doseganje čim večjega dobička za lastnike, kar pomeni, da je mera za uspešnost poslovanja donosnost sredstev ter donosnost kapitala. Uspešnosti poslovanja neprofitne organizacije pa ni mogoče meriti s tema dvema kazalcema, saj njeno poslanstvo ni profit. Kriterij za merjenje uspešnosti nevladnih neprofitnih organizacij je namreč vezan na njeno poslanstvo. Na merjenje uspešnosti v neprofitnih organizacijah še dodatno vpliva dejstvo, da so cilji v takšnih organizacijah kompleksni, nejasni in multipli (Hrovatin, 2002, str. 75).

Temeljni cilj nepridobitnih organizacij je uspešna in učinkovita raba prvin za doseganja zelenih dosežkov (Anthony, Young, 1994, str. 48) in zadovoljevanje potreb različnih interesnih skupin z zagotavljanjem stvari oz. storitev (Horak, 1995, str. 18). Vendar tudi neprofitne organizacije dolgoročno ne morejo delovati, če niso finančno stabilne in rentabilne. Dobiček omogoča organizaciji rast in razvoj, medtem ko izguba zmanjšuje razpoložljivi kapital in vodi v upadanje in v najslabšem primeru tudi v propad organizacije (Brigham, Daves, 2004, str. 957). Uspešnost poslovanja je treba spremljati in načrtovati, da lahko organizacija pravočasno ukrepa in sprejme ukrepe za izboljšanje poslovanja.

Naslednji dve podpoglavji sem namenila analizi bilance stanja in izkazu poslovnega izida. Najprej sem izračunala nekaj pomembnejših kazalcev gospodarnosti, nato pa sem na podlagi podatkov iz bilance stanja ugotovila kakšna je finančna stabilnost ŠOU v Ljubljani.

4.4.1 Kazalniki gospodarnosti

Pri obravnavanju kazalnikov gospodarnosti je treba ločiti pojma učinkovitost in uspešnost. Učinkovitost je notranja značilnost delovanja in jo merimo z ugotavljanjem, kolikšni vložki so potrebni, da pridemo do učinkov. Uspešnost merimo z ugotavljanjem kaj dosežemo z učinki glede na vložke (Turk et. al., 2004, str. 668). V Tabeli 8 so prikazani kazalniki gospodarnosti za ŠOU v Ljubljani. Glede na to, da gre za neprofitno organizacijo, ki ne proizvaja proizvodov, vseh kazalnikov ni bilo mogoče oz. smiselno izračunati (npr. stopnja prodajne stroškovnosti prihodkov ...). Podrobni izračuni navedenih kazalnikov so v Prilogi 10.

Kazalnik celotne gospodarnosti kaže intenzivnost odmika prihodkov od odhodkov. V obdobju od leta 2001 do leta 2004 je bil najnižji kazalec celotne gospodarnosti v letu 2002, znašal je 0,96, kar pomeni, da je ŠOU v Ljubljani v tem letu imela izgubo. Koeficient gospodarnosti poslovanje je zelo podoben prejšnjemu, samo da ta koeficient kaže razmerje med poslovnimi prihodki in odhodki. Poslovne prihodke ŠOU v Ljubljani tvorijo prihodki od opravljanja dejavnosti javnih služb in prihodki od opravljanja lastne dejavnosti. Med poslovnimi odhodki ima študentska organizacija stroške blaga in materiala, stroške dela amortizacijo in druge stroške. V letu 2001 in 2002 so navedeni odhodki presegali prihodke zaradi povečanja stroškov dela in materiala.

Tabela 8: Kazalniki gospodarnosti

Kazalnik	2001	2002	2003	2004
koeficient celotne gospodarnosti	1,03	0,96	1,01	1,06
koeficient gospodarnosti poslovanja	0,56	0,61	1,02	1,06
stopnja splošnodejavnostne stroškovnosti poslovnih prihodkov	0,00	0,22	0,13	0,14
stopnja tehnične stroškovnosti poslovnih prihodkov	0,04	0,03	0,02	0,02
stopnja delovne stroškovnosti poslovnih prihodkov	0,14	0,12	0,07	0,06
stopnja materialne stroškovnosti poslovnih prihodkov	1,41	1,30	0,80	0,76
stopnja dobičkonosnosti poslovnih prihodkov	-0,79	-0,63	0,02	0,06
stopnja celotne čiste dobičkonosnosti prihodkov	0,03	-0,04	0,01	0,06

Vir: Podatki iz izkaza prihodkov in odhodkov za leto 2002, 2003, 2004.

Zanimivi so tudi kazalniki, ki kažejo stopnje udeležbe stroškov posameznih naravnih skupin v poslovnih prihodkih. Stopnja splošnodejavnostne stroškovnosti poslovnih prihodkov kaže delež skupnih služb v poslovnih prihodkih. Za leto 2001 nisem imela podatka o stroških skupnih služb, zato je ta kazalec enak 0. stopnja splošnodejavnostne stroškovnosti poslovnih prihodkov je v letu 2002 znašala 22 %, v letu 2003 pa je upadla na 13 %. Vzrok za takšen upad ni bilo znižanje stroškov skupnih služb, ampak povečanje poslovnih prihodkov za skoraj 80 %. Tudi pri stopnjah udeležbe drugih stroškov je vidno enako gibanje, katerega vzrok je tudi povečanje poslovnih prihodkov.

Zadnja dva kazalca sta povezana z ustvarjenim dobičkom, prvi kaže stopnjo dobičkonosnosti poslovnih prihodkov, drugi pa stopnjo celotne čiste dobičkonosnosti prihodkov. Zmanjšanje tega kazalnika je signal, da mora organizacija bolj paziti na stroške. Stopnja dobičkonosnosti poslovnih prihodkov je v letu 2001 in 2002 negativna, ker so bili poslovni odhodki višji od odhodkov in je tako ŠOU v Ljubljani imela izgubo. V naslednjih dveh letih so imeli sicer dobiček, vendar ta predstavlja zelo majhen delež v poslovnih prihodkih. Stopnja celotne čiste dobičkonosnosti je v letu 2002 negativna, ker je ŠOU v tem letu imela izgubo.

4.4.2 Finančna stabilnost ŠOU v Ljubljani

Finančna stabilnost merimo z razmerjem med dolgoročnimi sredstvi in dolgoročnimi viri. Daje informacijo o dolgoročni rentabilnosti in plačilni sposobnosti organizacije in predstavlja temeljni finančni cilj organizacije. Finančno stabilnost podjetja ali organizacije lahko presojamo z različnimi kazalniki. Pri analizi ŠOU v Ljubljani sem izračunala kazalec finančne stabilnosti, stopnjo samofinanciranja, kreditno sposobnost in kazalec finančne varnosti (tabela 8).

Kazalec finančne stabilnosti je opredeljen kot razmerje med vsoto kapitala (zmanjšanega za izgubo), dolgoročnih obveznosti in dolgoročnih rezervacij in med vsoto stalnih sredstev ter zalog. Organizacija je najbolj finančno stabilna, če je kazalec enak 1 (Žnidaršič, 1996, str. 171). ŠOU-u se je v obravnavanem obdobju finančna stabilnost zmanjšala, v letu 2004 je vrednost količnika znašala le 0,58, kar je za 80 % nižje kot v letu 2003. Vzrok za takšno odstopanje je povečanje vrednosti stalnih sredstev.

Tabela 9: Kazalniki finančne stabilnosti (v 000 sit)

Postavka, kazalnik	2001	2002	2003	2004
1. osnovni kapital (lastni kapital)	693.150	582.891	693.150	693.150
2. dolgoročne rezervacije	611	259	0	27.672
3. dolgoročne obveznosti	141.413	75.444	69.881	0
4. pasiva	1.335.467	1.411.141	1.445.845	1.749.981
5. stalna sredstva + zaloge	942.718	910.125	1.066.216	1.234.450
6. stalna sredstva	942.002	909.291	1.065.688	1.233.291
7. finančna stabilnost $(1+2+3)/5$	0,89	0,72	0,72	0,58
8. stopnja samofinanciranja (1:5)	0,74	0,64	0,65	0,56
9. kreditna sposobnost $(1+2+3)/6$	0,89	0,72	0,72	0,58

Vir: Podatki iz Bilance stanja na dan 31.12. za leto 2002, 2003, 2004.

Stopnja samofinanciranja kaže razmerje med trajnim kapitalom in stalnimi sredstvi skupaj z zalogami. Kazalnik samofinanciranja je temeljni kazalnik finančne trdnosti. Optimalna vrednost omenjenega kazalnika je višja od 1, kar pomeni, da organizacija s trajnim kapitalom financira svoja stalna sredstva in zaloge (te v ŠOU nimajo bistvenega pomena). Z višjo stopnjo samofinanciranja organizacija lažje ohranja svojo likvidnost, saj jo odhodki od financiranja manj bremenijo. Stopnja samofinanciranja se je v letu 2004 v primerjavi z drugimi leti zmanjšala in je znašala 0,56. To pomeni, da je ŠOU v Ljubljani 44 % stalnih sredstev financirala s tujimi viri.

Kazalec kreditne sposobnosti kaže stopnjo kritja stalnih sredstev z dolgoročnimi lastnimi in tujimi viri. Vrednosti omenjenega kazalca po letih je zelo podobna kazalcu finančne stabilnosti, ker je ŠOU v Ljubljani storitvena organizacija in zato vrednost zalog ni visoka.

SKLEP

ŠOU v Ljubljani je po 15. letih delovanja preživela mnogo sprememb in prenesel tako dobre kot tudi slabe rezultate. Med prvimi so gotovo dosežki na področju sociale, športa, kulture, mednarodnega sodelovanja in založništva. Na začetku delovanja organizacije so študentske stranke na volitve prihajale z izdelanimi programi ter z jasnimi stališči do posameznih študentskih problemov. ŠOU se je počasi začel spreminjati v malo šolo politike. To je na začetku povečevalo njegovo učinkovitost, ne samo znotraj temveč tudi nasproti državi in univerzi, kasneje pa se je njihova vloga spremenila.

ŠOU v Ljubljani danes razpolaga z več kot milijardo tolarjev velikim proračunom, katerega skoraj izključni prihodek so koncesijske dajatve ustvarjene preko sistema posredovanja občasnih in začasnih del dijakom in študentom. O tem proračunu oz. študentskim denarjem pa odloča le majhna skupina ljudi, predvsem študentov. Na ŠOU-u v Ljubljani dela približno 130 študentov, od tega jih je 49 takšnih, ki dejansko odločajo o letnem proračunu. To pomeni, da v povprečju en študent na ŠOU-u odloča o 25 milijonih tolarjev letnega proračuna. Od sredstev iz naslova koncesijskih dajatev, se več kot 70 % nameni za delovanje skupnih služb in študentskih organov.

Področje študentskega dela ima pri nas velike razsežnosti. Na eni strani imamo delodajalce, ki za razna dela najamejo raje študenta, ker je to cenejša delovna sila. Po drugi strani pa je študentsko delo nekakšen korektor šibkega socialnega položaja študentov. Tu so še študentske organizacije (in študentski servisi), ki na ta račun letno dobivajo visoke prilive, nad porabo katerih pa ni pravega nadzora. Z zakonom je bila sicer uvedena medresorska komisija, ki pa še ni zares začela s svojim delovanjem. Vsako leto se najde kakšna skupina študentov, ki takšnemu sistemu nasprotuje, vendar do sedaj se še ni nič spremenilo.

Menim, da bi morala država najprej poskrbeti za spremembo pravilnika o pogojih za opravljanje agencij za zaposlovanje in sicer tako, da bi spremenila strukturo delitve prihodkov iz naslova koncesijskih dajatev. Za prehodno obdobje (npr. za dobo 5 let) bi večino teh sredstev namenila izgradnji študentskih domov (kar bi bistveno pripomoglo k izboljšanju socialnega položaja študentov in hkrati pripomoglo k reševanju stanovanjske problematike v univerzitetnih mestih), nato pa ukinila študentske servise in vsem študentom zagotovila štipendije v takšni višini, da bi lahko z njimi pokrili osnovne potrebe. Študentske organizacije se bi v tem primeru delno financirale iz članarin študentov, ostalo pa iz drugih virov kot so različni skladi, donacije, subvencije države in sponzorstva. Tako bi dobili študentsko organizacijo, ki bi ji bilo resnično mar za njene člane, saj bi bili njeni prilivi odvisni od uspešnosti in učinkovitosti organizacije.

Literatura

1. Anheir K. Helmut: Nonprofit Organizations. Theory, Management, policy. New York : Routledge. 2005. 450 str.
2. Anheir K. Helmut, Siebel Wolfgang: The third sector: Comparative studies of nonprofit organizations. Berlin, New York : W. de Gruyter, 1990. XIII, 413 str.
3. Anthony Robert N., Young David W.: Management Control in Nonprofit Organizations. 4th Edition. Homewood (Il) : Irwin, 1988. XVII, 918 str.
4. Brigham F. Eugene, Daves R. Phillip: Intermediate Financial Management. 8th edition. Ohio : Thomson South – Western, 2004. 1039 str.
5. Bryson John M.: Strategic Planning for Public and Non-profit Organizations: A Guide to Strengthening and Sustaining Organizational Achievement. 3rd edition. San Francisco : Jossey-Bass Publishers, 2004. 430 str.
6. **Evers Adalbert, Laville Jean – Louis: The Third Sector in Europe. ZALOŽBA :Edward Elgar Publishing, Inc. 2004. 266 str.**
7. Hočevar Marko, Igličar Sandi, Zaman Maja: Osnove računovodstva. Ljubljana : Ekonomska fakulteta, Enota za založništvo, 2001, 469 str.
8. Horak Christian: Controlling in Nonprofit – Organisationen. Erfolgsfaktoren und Instrumente. 2. Auflage. Wiesbaden : DUV, 1995, 430 str.
9. **Hrovatin Nevenka: Ekonomski vidiki menedžmenta nevladnih organizacij. Jadranje po nemirnih vodah menedžmenta nevladnih organizacij. Ljubljana, Radio Študent, Študentska organizacija Univerze, Koper. Visoka šola za management. 2002. str. 71-93 (351).**
10. **Jelovac Dejan: Odisejada krmarjev neprofitnega sektorja. Jadranje po nemirnih vodah menedžmenta nevladnih organizacij. Ljubljana, Radio Študent, Študentska organizacija Univerze Koper. Visoka šola za management. 2002. str. 11-29 (351).**
11. Koritnik Milan: Študentska organiziranost v Evropi. Ljubljana : ŠOU v Ljubljani. 1998. 47 str.
12. Korošec Bojana: Nepridobitne organizacije in merila za presojanje njihovega delovanja in dosežkov. Organizacija. Maribor, 35(2002), 2, str. 73-81.
13. Tkavc Darko: Reorganizacija Študentske organizacije Univerze v Ljubljani. Diplomsko delo. Ljubljana : Fakulteta za družbene vede. 2003, 66 str.
14. Tavčar I. Mitja: Strateški management nepridobitnih organizacij. Koper : Fakulteta za management, 2005. 303 str.
15. Trstenjak Verica: Statusne in davčne pravne podlage nevladnih organizacij v Sloveniji. Zbornik Vloga in financiranje NVO. Ljubljana : Regionalni center za okolje za Srednjo in Vzhodno Evropo, 1998, str. 30-38.
16. Trunk-Širca Nada: Management nepridobitnih organizacij. Koper : Visoka šola za management, 1998. 136 str.
17. Turk Ivan et.al: Finančno računovodstvo, splošni del. Ljubljana: Slovenski inštitut za revizijo, 2004. 814 str.

18. Vaupotič Mirko: Nevladne organizacije v Sloveniji. Neprofitni management. Ljubljana, 3(2005),1, str. 25-30.
19. Zalar Vid: Evalvacija ŠOU v Ljubljani. Ljubljana : Študentska organizacija Univerze v Ljubljani, 2001. 64 str.
20. Žnidaršič Kranjc Alenka: Ekonomika in upravljanje neprofitne organizacije. Postojna: Dej, 1996. 233 str.

Viri

1. **Bandur Simona: Študentje imajo novo ustavo. Ljubljana: Delo, 28.06.2002.**
2. Bilanca stanja na dan 31.12. za leto 2002, 2003 in 2004. Interno gradivo ŠOU v Ljubljani.
3. Boni so dražji [URL: <http://www.mladinskinet./index.php?center=st8.php>], 22.7.2005.
4. **Borko Manca: ŠOU stane preveč? Ljubljana: Delo, 27.10.2004.**
5. **Brankovič Jure: Odprava zavoda za mladinski turizem. Ljubljana: Delo, 8.10.2004.**
6. Finančni načrt za leto 2005. Interno gradivo ŠOU v Ljubljani.
7. Finančni načrt in realizacija finančnega načrta za leto 2002, 2003 in 2004. Interno gradivo ŠOU v Ljubljani.
8. Podatki iz izkaza prihodkov in odhodkov v obdobju od 1.1. do 31.12. za leto 2002, 2003 in 2004. Interno gradivo ŠOU v Ljubljani.
9. Posredovanje začasnega in občasnega dela dijakom in študentom, izhodišča za spremembe in predlogi sprememb. Gradivo za novinarsko konferenco. Ljubljana : Ministrstvo za delo, družino in socialne zadeve. 2005.
10. Pravilnik o delavcih ŠOU v Ljubljani. Interni akti ŠOU v Ljubljani. 2003.
11. Pravilnik o delovanju in financiranju študentskih organizacij visokošolskih zavodov ŠOU v Ljubljani. Interni akti ŠOU v Ljubljani. 2003.
12. Pravilnik o finančnem poslovanju ŠOU v Ljubljani. Interno akti ŠOU v Ljubljani. 2004.
13. Pravilnik o namenski porabi sredstev ŠOS. Interni akti Študentske organizacije Slovenije. 2004.
14. Pravilnik o pripravi finančnega načrta. Interno akti ŠOU v Ljubljani. 2001.
15. Pravilnik o pogojih za opravljanje dejavnosti agencij za zaposlovanje (Uradni list RS, št. 48/1999).
16. Pravilnik o spremembah in dopolnitvah pravilnika o pogojih za opravljanje dejavnosti agencij za zaposlovanje (Uradni list RS, št. 30/2003).
17. Slovar slovenskega knjižnega jezika. Ljubljana: DZS. 1994. str. 1714
18. Sprememba in dopolnitve študentske ustave (Uradni list RS, št. 56/2005).
19. Statut AEGEE Europe. [URL: <http://www.karl.aegge.org/aeg-web.nsf/Full/About--Statutes?OpenDocument>], 07.07.2005.
20. Statut ŠOU v Ljubljani, Interno gradivo ŠOU v Ljubljani. 2004.
21. Študentska leta. Interno gradivo ŠOU v Ljubljani. 2005.
22. Študentska organizacija Slovenije. [URL: <http://www.studentska-org.si/>], 15.3.2005.
23. Študentska ustava kot temeljni akt samoupravne skupnosti študentov Slovenije (Uradni list RS, št. 105/2002).

24. Študentski servis Ljubljana. [URL: <http://www.studentski-servis.si/index.php?pageid=28>], 13.4.2005.
25. ŠOU priročnik: ena za vse. Priročnik za študente. Ljubljana: Študentska organizacija Univerze v Ljubljani. 2002. 151 str.
26. ŠOU v Ljubljani se predstavi. Predstavitvena brošura Študentske organizacije Univerze v Ljubljani. Študentska arena SIOL. Cankarjev dom, 16.-18. oktober 2001. str. 38 (45).
27. Veliki slovar tujk. Ljubljana : Cankarjeva založba, 2002. str. 1303.
28. Začetki Študentske organizacije Univerze v Ljubljani. [URL: www.sou-lj.si/kdo/vec.php], 15.3.2005.
29. Zakon o skupnosti študentov (Uradni list RS, št. 38/94).
30. Zakon o dodatni koncesijski dajatvi od prejemkov, izplačanih za občasna in začasna dela študentov in dijakov (Uradni list RS, št. 79/2003).
31. Zavod za študentski šport - ŠOU šport. [URL:<http://www.sousport.si/default.cfm?Jezik=Si&Kat=0801>], 8.4.2005.
32. Zavod Radio Študent. [URL: <http://www.radiostudent.si/topic.php?topic=8>], 9.4.2005.
33. Zavod ŠOLT. [URL: <http://www.zavod-solt.si/predstavitev.htm>], 8.4.2005.
34. Zakon o subvencioniranju študentske prehrane (Uradni list RS, št. 85/2002).
35. Zakon o zavodih (Uradni list RS, št. 12/1991, 8/1996, 36/2000).
36. Zavod ŠOU Hostel [URL: <http://www.mladinski.net/index.php?center=st10.php>], 9.4.2005.
37. Zgodovina Študentske organizacije Univerze v Mariboru. [URL:<http://www.soum.si/htm/predstavitev/zgodovina/index.php>] , 14.3.2005.

Uporabljene kratice

AEGEE	European Student Forum
CEEPUS	Central European Exchange Program for University Studies
ESIB	The national Unions of Students in Europe
FRS	Finančno računovodska služba
MDDSZ	Ministrstvo za delo, družino in socialne zadeve
NS	Nadzorni senat
NVO	nevladne neprofitne organizacije
ŠOLT	Študentska organizacija ljudske tehnike
ŠOS	Študentska organizacija Slovenije
ŠOU Šport	Zavod za študentski šport ŠOU v Ljubljani
ŠOU v Ljubljani	Študentska organizacije Univerze v Ljubljani
ŠOUM	Študentska organizacija Univerze v Mariboru
ŠOUP	Študentska organizacija Univerze na Primorskem
ŠOVZ	Študentska organizacija samostojnih visokošolskih zavodov
ŠZ	Študentski zbor
ZMT	Zavod za razvoj mladinskega turizma Študentske organizacije Univerze v Ljubljani in Zveze ŠKIS
ZSMS	Zveza socialistične mladine Slovenije
Zveza ŠKIS	Zveza študentskih klubov Slovenije

PRILOGE

Priloga 1: Pristojnosti Študentskega zbora ŠOU v Ljubljani (19. člen Statuta ŠOU v Ljubljani)	2
Priloga 2: Klasifikacija najpomembnejših aktov, ki se nanašajo na finančno poslovanje Študentske organizacije Univerze v Ljubljani	3
Priloga 3: Višina honorarjev za posamezne funkcije na ŠOU v Ljubljani	4
Priloga 4: Plan in realizacija proračuna za leto 2002 (v SIT, nominalne vrednosti)	5
Priloga 5: Plan in realizacija proračuna za leto 2003 (v SIT, nominalne vrednosti)	7
Priloga 6: Plan in realizacija proračuna za leto 2004 (v SIT, nominalne vrednosti)	9
Priloga 7: Odhodki po posameznih kategorijah brez odhodkov zavodov ŠOU v Ljubljani v 000 sit (v stalnih cenah iz leta 2002)	12
Priloga 8: Odhodki drugih interesnih dejavnosti (nominalni zneski)	13
Priloga 9: Odhodki predsedstva ŠOU v Ljubljani za leto 2002, 2003 in 2004 v 000 sit (v stalnih cenah iz leta 2002)	14
Priloga 10: Odhodki skupnih služb v mio sit	15
Priloga 11: Kazalniki gospodarnosti	16

Priloga 1: Pristojnosti Študentskega zbora ŠOU v Ljubljani (19. člen Statuta ŠOU v Ljubljani)

- sklepa o imenovanju in razrešitvi predsednika ŠZ;
- sklepa o imenovanju in razrešitvi predsednika ŠOU v Ljubljani;
- sklepa o imenovanju in razrešitvi vršilca dolžnosti predsednika ŠOU v Ljubljani;
- sklepa o imenovanju predstavnikov javnosti v senat;
- na predlog člana razsodišča sklepa o razrešitvi člana senata;
- sklepa o imenovanju in razrešitvi predsednika in članov volilne komisije pri čemer imajo največji trije poslanski klubi pravico do vsaj enega predstavnika v volilni komisiji;
- na predlog Predsedstva ŠOU v Ljubljani sklepa o imenovanju in razrešitvi direktorja ŠOU v Ljubljani;
- na predlog predsednika ŠOU v Ljubljani sklepa o imenovanju in razrešitvi študentskih ministrov;
- na predlog predsednika ŠOU v Ljubljani sklepa o imenovanju in razrešitvi predstavnika v Predsedstvu Študentske organizacije Slovenije;
- po potrebi sklepa o imenovanju delovnih teles ŠZ ter določa njihove naloge in pristojnosti;
- na predlog predsednika ŠOU v Ljubljani in po usklajevanju z direktorjem ŠOU v Ljubljani sklepa o sprejemu letnega programa dela ŠOU v Ljubljani in finančnega načrta ter se na predlog direktorja ŠOU v Ljubljani in predsednika ŠOU v Ljubljani seznanja s poročilom o finančnem poslovanju ŠOU v Ljubljani za preteklo leto;
- sklepa o razpolaganju z nepremičninami v pravnem prometu;
- sprejema Statut ŠOU v Ljubljani;
- sprejema splošne akte, s katerimi se določijo pravice in dolžnosti izvoljenih in imenovanih funkcionarjev ŠOU v Ljubljani, administracije Predsedstva ŠOU v Ljubljani ter delavcev, ki so zaposleni v strokovnih službah;
- sprejema splošne akte ŠZ, senata, razsodišča in tožilstva, s katerimi se določijo organizacija, način dela in odločanja ter pravice in dolžnosti študentskih poslancev, senatorjev, članov razsodišča in tožilcev ŠOU v Ljubljani, ter splošne akte drugih organov, ki jih ustanovi ŠZ, s katerimi se določijo organizacija, način dela in odločanja ter pravice in dolžnosti članov teh organov;
- sprejema akte o ustanovitvi, spremembah in prenehanju delovanja pravnih oseb ter izdaja soglasja k ustanovitvenim aktom pravnih oseb;
- sprejme pravilnik, s katerim ureja projektne in stalne dejavnosti ŠOU v Ljubljani;
- sprejme pravilnik o organiziranju, delovanju in financiranju študentskih organizacij visokošolskih zavodov;
- tolmači določbe aktov, ki jih je sprejel ŠZ;
- obravnava delo Predsedstva ŠOU v Ljubljani;
- sprejema resolucije, s katerimi izraža stališča do določenih problemov na različnih družbenih področjih, posebej tistih, ki se nanašajo na študente in mladino;
- ugotavlja skladnost vseh splošnih aktov ŠOU v Ljubljani s tem statutom;
- opravlja druge naloge, določene z akti ŠOU v Ljubljani.

Priloga 2: Klasifikacija najpomembnejših aktov, ki se nanašajo na finančno poslovanje Študentske organizacije Univerze v Ljubljani

Temeljni akti	Zakon o skupnosti študentov (Uradni list RS št. 38/94)
	Študentska ustava kot temeljni akt samoupravne skupnosti študentov, s katero so določeni temelji delovanja Študentske organizacije v Sloveniji (Uradni list RS št. 105/2002)
	Spremembe in dopolnitve Študentske ustave (Uradni list št. 56/2005)
Drugi akti in zakoni	Zakon o organizaciji in financiranju vzgoje in izobraževanja oz. Zakon o zavodih (Uradni list RS št. 12/91)
	Zakon o dostopu do informacij javnega značaja (Uradni list RS št. 24/2003)
	Uredba o subvencioniranju študentske prehrane (Uradni list RS št. 24/96)
	Zakon o delovnih razmerjih (Uradni list RS št. 42/2002)
	Pravilnik o pogojih za opravljanje dejavnosti agencij za zaposlovanje (Uradni list RS št. 48/99)
	Zakon o zaposlovanju in zavarovanju za primer brezposelnosti (Uradni list RS, št. 5/91, 12/92, 71/93, 2/94, 38/94, 80/97, 67/2002)
	Zakon o dodatni koncesijski dajatvi od prejemkov, izplačanih za občasna in začasna dela študentov in dijakov (Uradni list RS št. 79/2003)
Interni akti in določbe ŠOU v Ljubljani	Statut ŠOU v Ljubljani
	Pravilnik o finančnem poslovanju ŠOU v Ljubljani
	Pravilnik o poslanskih klubih
	Pravilnik o računovodstvu
	Pravilnik o razsodišču
	Pravilnik o senatu
	Pravilnik o tožilstvu
	Pravilnik o volilni kampanji
	Volilni pravilnik
	Pravilnik študentskega zbora ŠOU v Ljubljani
	Pravilnik o delavcih ŠOU v Ljubljani
	Pravilnik o delovanju ŠOVZ v Ljubljani
	Pravilnik o delovanju študentske vlade in njene administracije
	Pravilnik o DT Študentskega zbora
	Pravilnik o namenski porabi sredstev ŠOS
	Pravilnik o oddaji projektih del
Pravilnik o pripravi finančnega načrta	
Pravilnik o službah ŠOU v Ljubljani	
Pravilnik o stalni svetovalni službi za študente	

Priloga 3: Višina honorarjev za posamezne funkcije na ŠOU v Ljubljani

Funkcija oz. delovno mesto	koeficient za izračun višine honorarjev	višina honorarja
predsednik ŠOU	0,50	133.785,50 SIT
predsednik ŠZ	0,35	93.649,85 SIT
študentski ministri in generalni sekretar	0,40	107.028,40 SIT
pomočnik predsednika ŠOU	0,35	93.649,85 SIT
pomočniki študentskih ministrov	0,35	93.649,85 SIT
svetovalci predsedstva	0,35	93.649,85 SIT
predstavnik za stike z javnostmi ŠZ	0,30	80.271,30 SIT
tajnik predsedstva in ŠZ	0,25	66.892,75 SIT
vodja projekta	0,30	80.271,30 SIT
sodelavec na projektu	0,25	66.892,75 SIT
delo na projektu	0,25	66.892,75 SIT
vodja stalne dejavnosti	0,30	80.271,30 SIT
sodelavec na stalni dejavnosti	0,25	66.892,75 SIT
predsednik senata	0,30	80.271,30 SIT
člani in tajnik senata	0,25	66.892,75 SIT
tožilec	0,25	66.892,75 SIT
tajnik tožilca	0,25	66.892,75 SIT
predsednik in tajnik volilne komisije	0,30	80.271,30 SIT
člani volilne komisije	0,25	66.892,75 SIT
predsednik in član volilnih odborov	0,05	13.378,55 SIT
delo na resorju, administrativna pomoč	0,25	66.892,75 SIT
poslanec ŠZ	0,04	10.702,84 SIT
člani volilne komisije za mesece, ko ne prejemajo honorarja za 2 seji mesečno	0,04	10.702,84 SIT
člani komisije za volitve, imenovanje in administrativne zadeve - za vsako izvedeno tajno glasovanje	0,05	13.378,55 SIT

Vir: Pravilnik o finančnem poslovanju ŠOU, 2004.

Priloga 4: Plan in realizacija proračuna za leto 2002 (v SIT, nominalne vrednosti)

PRIHODKI	načrt 2002	realizacija 2002	%R/P
A) KONCESIJSKE DAJATVE			
	870.000.000,00	778.518.703,45	89,48
B) PRIHODKI INTERESNIH DEJAVNOSTI	18.700.000,00	1.007.500,00	5,39
C) DRUGI PRIHODKI (najemnine, prihodki od financiranja ipd.)	148.000.000,00	141.833.942,08	95,83
PRIHODKI SKUPAJ	1.036.700.000,00	921.360.145,53	88,87
ODHODKI	načrt 2002	realizacija 2002	%R/P
A) ODHODKI INTERESNIH DEJAVNOSTI			
A1) INFO PISARNA	11.000.00,00	10.910.723,27	99,19
A2) ŠTUDIJSKA PROBLEMATIKA	12.050.000,00	12.047.391,49	99,98
A3) SOCIALA IN ZDRAVSTVO	24.550.000,00	24.452.237,13	99,60
A4) MEDNARODNA PISARNA	32.500.000,00	30.362.931,53	93,42
A5) OBŠTUDIJSKE DEJAVNOSTI	34.500.000,00	30.718.524,67	89,04
A6) ŠOVZ	11.550.000,00	11.525.072,42	99,78
A7) DRUGE INTERESNE DEJAVNOSTI (Pravna pomoč in svetovanje, Dijaška organizacija Slovenije, skupni projekti z zvezo Škis, KISS in ostali projekti)	57.800.000,00	51.190.449,91	88,56
INTERESNE DEJAVNOSTI SKUPAJ	183.950.000,00	171.207.330,42	93,07
B) ODHODKI ŠOVZ	načrt 2002	realizacija 2002	%R/P

Nadaljevanje Priloge 4

ODHODKI	načrt 2002	realizacija 2002	%R/P
ŠOVZ SKUPAJ	84.500.000,00	74.932.811,11	88,68
C) ODHODKI ŠTUDENTSKIH ORGANOV	načrt 2002	realizacija 2002	%R/P
C1) ŠTUDENTSKI ZBOR			
Sejnine in honorarji	13.500.000,00	13.337.766,60	98,80
Materialni in drugi odhodki	4.500.000,00	5.324.988,38	118,33
Reprezentanca predsednika ŠZ	500.000,00	493.371,36	98,67
SKUPAJ	18.500.000,00	19.156.126,34	103,55
C2) ŠTUDENTSKA UPRAVA			
Honorarji članov in administracije	17.700.000,00	17.362.886,82	98,10
Novi projekti in ostali projekti	42.400.000,00	38.384.251,41	90,52
Materialni in drugi odhodki	19.000.000,00	17.194.542,91	90,50
Reprezentanca predsednika ŠOU	650.000,00	746.837,52	114,90
SKUPAJ	79.750.000,00	73.688.518,66	92,39
C3) PRORAČUNSKA REZERVA	46.900.000,00	46.745.719,16	99,67
C4) OBVEZNOSTI PRED LETOM 2002	15.000.000,00	16.312.738,88	108,75
C5) INFORMIRANJE IN PROMOCIJA	12.500.000,00	12.841.783,56	102,73
C6) NADZORNI SENAT	10.100.000,00	11.089.580,77	109,80
ŠTUDENTSKI ORGANI SKUPAJ	182.750.000,00	179.834.467,37	98,40
D) ODHODKI SKUPNIH SLUŽB	načrt 2002	realizacija 2002	%R/P
ODHODKI SKUPNIH SLUŽB SKUPAJ (bruto plače zaposlenih, izobraževanje delavcev, materialni stroški, čiščenje in varovanje, vzdrževalna dela ipd.)	585.500.000,00	585.026.887,00	99,92
ODHODKI SKUPNIH SLUŽB SKUPAJ	585.500.000,00	585.026.887,00	99,92
ODHODKI SKUPAJ	1.036.700.000,00	1.011.001.496,00	97,52

Vir: Proračun ŠOU v Ljubljani, 2002.

Priloga 5: Plan in realizacija proračuna za leto 2003 (v SIT, nominalne vrednosti)

PRIHODKI	načrt 2003	realizacija 2003	%R/P
A) KONCESIJSKE DAJATVE			
	982.000.000,00	1.021.286.154,15	104,00
B) DRUGI PRIHODKI (najemnine, prihodki od financiranja ipd.)	74.300.000,00	63.915.062,12	86,02
PRIHODKI SKUPAJ	1.056.300.000,00	1.085.201.216,27	102,74
ODHODKI	načrt 2003	realizacija 2003	%R/P
A) ODHODKI INTERESNIH DEJAVNOSTI			
A1) INFO PISARNA	9.000.000,00	8.955.032,07	99,50
A2) ŠTUDIJSKA PROBLEMATIKA	11.450.000,00	11.413.349,76	99,68
A3) SOCIALA IN ZDRAVSTVO	21.000.000,00	20.976.976,97	99,89
A4) MEDNARODNA PISARNA	29.350.000,00	29.334.797,54	99,95
A5) OBŠTUDIJSKE DEJAVNOSTI	31.950.000,00	29.764.112,59	93,16
A6) ŠOVZ	11.000.000,00	10.936.243,02	99,42
A7) DRUGE INTERESNE DEJAVNOSTI (Pravna pomoč in svetovanje, Dijaška organizacija Slovenije, skupni projekti z zvezo Škis, Obštudijske dejavnosti v visokošolskih središčih, KISS in ostali projekti)	62.900.000,00	57.618.687,93	91,60
INTERESNE DEJAVNOSTI SKUPAJ	176.650.000,00	168.999.199,88	95,67
B) ODHODKI ŠOVZ	načrt 2003	realizacija 2003	%R/P
ŠOVZ SKUPAJ	87.500.000,00	79.229.913,28	90,55

Nadaljevanje Priloge 5

ODHODKI	načrt 2003	realizacija 2003	%R/P
C1) ŠTUDENTSKI ZBOR			
Sejnine in honorarji	15.000.000,00	14.990.970,24	99,94
Materialni in drugi odhodki	4.000.000,00	3.965.100,45	99,13
Reprezentanca predsednika ŠZ	400.000,00	383.048,89	95,76
SKUPAJ	19.400.000,00	19.339.119,58	99,69
C2) ŠTUDENTSKA UPRAVA			
Honorarji članov in administracije	17.700.000,00	17.653.096,24	99,74
Novi projekti in ostali projekti	21.300.000,00	20.703.174,55	97,20
Materialni in drugi odhodki	18.500.000,00	18.293.865,95	98,89
Reprezentanca predsednika ŠOU	500.000,00	437.612,00	87,52
SKUPAJ	58.000.000,00	57.081.748,74	98,42
C3) PRORAČUNSKA REZERVA	49.100.000,00	48.823.938,97	99,44
C4) OBVEZNOSTI PRED LETOM 2003	20.000.000,00	17.893.267,76	89,47
C5) INFORMIRANJE IN PROMOCIJA	32.900.000,00	30.850.398,03	93,77
C6) NADZORNI SENAT	12.850.000,00	12.570.972,46	97,83
ŠTUDENTSKI ORGANI SKUPAJ	192.250.000,00	186.559.445,54	97,04
D) ODHODKI SKUPNIH SLUŽB	načrt 2003	realizacija 2003	%R/P
ODHODKI SKUPNIH SLUŽB SKUPAJ (bruto plače zaposlenih, izobraževanje delavcev, materialni stroški, čiščenje in varovanje, vzdrževalna dela ipd.)	599.900.000,00	598.387.019,14	99,75
ODHODKI SKUPNIH SLUŽB SKUPAJ	599.900.000,00	598.387.019,14	99,75
ODHODKI SKUPAJ	1.056.300.000,00	1.033.175.577,84	97,81

Vir: Proračun ŠOU v Ljubljani, 2003.

Priloga 6: Plan in realizacija proračuna za leto 2004 (v SIT, nominalne vrednosti)

PRIHODKI	načrt 2004	realizacija 2004	%R/P
A) KONCESIJSKE DAJATVE	1.137.000.000,00	1.394.317.795,28	122,63
B) DRUGI PRIHODKI (najemnine, prihodki od financiranja ipd.)	101.000.000,00	50.433.015,27	49,93
PRIHODKI SKUPAJ	1.238.000.000,00	1.444.750.810,55	116,70
ODHODKI	načrt 2004	realizacija 2004	%R/P
A) ODHODKI INTERESNIH DEJAVNOSTI			
A1) ŠTUDIJSKA PROBLEMATIKA	11.400.000,00	10.883.891,06	95,47
A2) SOCIALA IN ZDRAVSTVO	21.900.000,00	21.747.542,77	99,30
A3) MEDNARODNA PISARNA	21.000.000,00	20.878.110,65	99,42
A4) OBŠTUDIJSKE DEJAVNOSTI	16.000.000,00	15.818.111,66	98,86
A5) ŠOVZ	11.200.000,00	10.047.381,71	89,71
A6) KOMUNIKACIJSKO SREDIŠČE	11.050.000,00	10.922.569,69	98,85
A7) SVETOVALNICA IN POSREDOVALNICA SOB	9.000.000,00	9.363.337,21	104,04
A8) KISS	14.850.000,00	15.522.324,71	104,53
A9) ZAVODI ŠOU	243.500.000,00	233.047.372,35	95,71
A10) OSTALO (APZ Tone Tomšič, AFS France Marot, PAZ Vinko Vodopivec, Društvo invalidov in ostali projekti)	25.000.000,00	19.806.992,92	79,23
A11) DRUGE INTERESNE DEJAVNOSTI (Obštudijske dejavnosti visokošolskih središč, Tržnica, Arena in ostali projekti)	32.600.000,00	31.073.423,72	95,32

Nadaljevanje Priloge 6

ODHODKI	načrt 2004	realizacija 2004	%R/P
INTERESNE DEJAVNOSTI			
SKUPAJ	417.500.000,00	399.111.058,45	95,60
B) ODHODKI ŠOVZ	načrt 2004	realizacija 2004	%R/P
ŠOVZ SKUPAJ	108.000.000,00	96.435.681,73	89,29
C) ODHODKI ŠTUDENTSKIH ORGANOV	načrt 2004	realizacija 2004	%R/P
C1) ŠTUDENTSKI ZBOR			
Sejnine in honorarji	16.500.000,00	15.624.290,28	94,69
Materialni in drugi odhodki	4.000.000,00	2.604.023,66	65,10
Reprezentanca predsednika ŠZ	500.000,00	426.834,24	85,37
SKUPAJ	21.000.000,00	18.655.148,18	88,83
C2) PREDSEDSTVO ŠOU			
Honorarji članov in administracije	28.500.000,00	26.574.725,10	93,24
Materialni in drugi odhodki	19.850.000,00	18.754.205,06	94,48
Reprezentanca predsednika ŠOU	500.000,00	524.391,67	104,88
Civilnodružbena iniciativa	10.000.000,00	9.891.195,60	98,91
Prireditve	5.000.000,00	4.976.500,64	99,53
Regionalna pisarna	2.000.000,00	2.079.700,16	103,99
Raziskave študentskega življenja	8.000.000,00	4.238.535,00	52,98
Novi projekti	5.000.000,00	4.337.790,91	86,76
SKUPAJ	78.850.000,00	71.377.044,14	90,52
C3) SOFINANCIRANJE PROGRAMOV	34.400.000,00	32.965.004,03	95,83
C4) PRORAČUNSKA REZERVA	64.000.000,00	63.981.311,22	99,97
C5) OBVEZNOSTI PRED LETOM 2004	15.000.000,00	5.288.126,24	35,25
C6) INFORMIRANJE IN PROMOCIJA	27.000.000,00	32.536.526,86	87,17
C7) VOLILNA KOMISIJA	6.500.000,00	7.592.138,93	116,80
C9) SENAT	9.700.000,00	6.420.596,93	66,19
C10) TOŽILSTVO	3.550.000,00	2.528.585,17	71,23
C11) PRAVNA POMOČ IN RAZSODIŠČE	4.500.000,00	4.154.772,41	92,33

Nadaljevanje Priloge 6

ODHODKI	načrt 2004	realizacija 2004	%R/P
ŠTUDENTSKI ORGANI SKUPAJ	264.500.000,00	236.499.254,11	89,41
D) ODHODKI SKUPNIH SLUŽB	načrt 2004	realizacija 2004	
ODHODKI SKUPNIH SLUŽB SKUPAJ (bruto plače zaposlenih, izobraževanje delavcev, materialni stroški, čiščenje in varovanje, vzdrževalna dela ipd.)	413.000.000,00	499.296.188,28	120,89
ODHODKI SKUPNIH SLUŽB SKUPAJ	413.000.000,00	499.296.188,28	120,89
ODHODKI SKUPAJ	1.203.000.000,00	1.231.342.182,57	102,36

Vir: Proračun ŠOU v Ljubljani, 2004.

**Priloga 7: Odhodki po posameznih kategorijah brez odhodkov zavodov ŠOU v Ljubljani
v 000 sit (v stalnih cenah iz leta 2002)**

Vrsta odhodka	2002	2003	stopnja rasti 2003	2004	stopnja rasti 2004
Odhodki interesnih dejavnosti	171,21	160,03	-6,53%	160,91	0,55%
Odhodki ŠOVZ	74,93	75,03	0,13%	93,45	24,55%
Odhodki študentskih organov	179,83	176,67	-1,76%	229,17	29,72%
Odhodki skupnih služb	362,02	357,87	-1,15%	483,82	35,19%
ODHODKI SKUPAJ	787,99	769,59	-2,33%	967,34	25,70%

Vir: Proračun ŠOU v Ljubljani za leto 2002, 2003 in 2004.

Priloga 8: Odhodki drugih interesnih dejavnosti (nominalni zneski)

Druge interesne dejavnosti v letu 2002	Znesek
Info pisarna	10.910.723,27 SIT
Pravna pomoč in svetovanje	3.032.221,27 SIT
Študentska svetovalnica	3.332.398,60 SIT
Dijaška organizacija Slovenije	17.508.598,75 SIT
KISS	14.220.875,34 SIT
Drugo	13.096.355,95 SIT
Skupaj	62.101.173,18 SIT

Vir: Proračun ŠOU v Ljubljani za leto 2002.

Druge interesne dejavnosti v letu 2003	Znesek
Info pisarna	8.955.032,07 SIT
Pravna pomoč in svetovanje	7.160.898,50 SIT
Dijaška organizacija Slovenije	16.352.555,82 SIT
KISS	8.949.854,03 SIT
Obštudijske dejavnosti v visokošolskih središčih	6.998.698,86 SIT
Drugo	18.156.680,72 SIT
Skupaj	66.573.720,00 SIT

Vir: Proračun ŠOU v Ljubljani za leto 2003.

Druge interesne dejavnosti v letu 2004	Znesek
Komunikacijsko središče	10.922.569,69 SIT
Svetovalnica in posredovalnica sob	9.363.337,21 SIT
KISS	15.522.324,71 SIT
Druge dejavnosti	19.806.992,92 SIT
Drugo	31.073.423,72 SIT
Skupaj	86.688.648,25 SIT

Vir: Proračun ŠOU v Ljubljani za leto 2004.

Priloga 9: Odhodki predsedstva ŠOU v Ljubljani za leto 2002, 2003 in 2004 v 000 sit (v stalnih cenah iz leta 2002)

Predsedstvo ŠOU	2002	2003	stopnja rasti 2003	2004	stopnja rasti 2004
honorarji	17,36	16,72	-3,67%	25,75	53,95%
novi projekti	6,69	5,75	-14,08%	4,21	-26,84%
materialni in drugi odhodki	17,19	17,32	0,76%	18,18	4,96%
reprezentanca predsednika ŠOU	0,75	0,42	-44,44%	0,51	23,26%
Bruc	6,50	4,63	-28,76%	0,00	0,00%
civilnodružbena iniciativa	11,04	9,21	-16,54%	9,58	4,01%
drugo	14,16	0,00	0,00%	10,94	0,00%
Skupaj	73,69	54,05	-26,65%	69,17	27,96%

Vir: Finančni načrt in realizacija načrta za leta 2002, 2003, 2004.

Priloga 10: Odhodki skupnih služb v mio SIT (v stalnih cenah iz leta 2002)

Odhodki skupnih služb	2002	delež	2003	delež	2004	delež
Bruto plače zaposlenih	181,53	50,14%	181,64	51,85%	184,75	38,19%
nadomestila in povračila	11,82	3,27%	11,19	3,20%	10,89	2,25%
neposredna skupna poraba	7,00	1,93%	7,59	2,17%	8,36	1,73%
izobraževanje	0,81	0,22%	1,08	0,31%	0,64	0,13%
materialni in drugi odhodki	21,00	5,80%	18,92	5,40%	84,66	17,50%
čiščenje in varovanje	9,46	2,61%	10,12	2,89%	10,22	2,11%
vzdrževalna dela	29,36	8,11%	25,12	7,17%	42,25	8,73%
promocija dejavnosti ŠOU	2,50	0,69%	0,95	0,27%	1,72	0,36%
reprezentanca direktorja	0,65	0,18%	0,47	0,14%	1,01	0,21%
reprezentanca skupnih služb	0,65	0,18%	0,19	0,05%	0,24	0,05%
študentska prehrana	31,73	8,76%	30,36	8,67%	50,53	10,44%
amortizacija	49,05	13,55%	50,28	14,35%	71,00	14,67%
stroški financiranja	16,46	4,55%	12,37	3,53%	17,54	3,63%
Račun d.o.o.	0,00	0,00%	0,00	0,00%	0,00	0,00%
Skupaj	362,02	100,00%	350,29	100,00%	483,82	100,00%

Vir: Finančni načrt in realizacija načrta za leta 2002, 2003, 2004.

Priloga 11: Kazalniki gospodarnosti (v stalnih cenah iz leta 2001)

postavka	2001	2002	2003	2004
1. celotni prihodki	2.196.873.000,00	2.473.437.209,30	2.701.020.264,32	3.644.209.302,33
2. celotni odhodki	2.128.941.000,00	2.572.440.000,00	2.664.883.700,44	3.439.442.829,46
3. poslovni prihodki	1.170.136.000,00	1.568.617.674,42	2.689.703.083,70	3.637.635.658,91
4. poslovni odhodki	2.090.318.000,00	2.554.653.023,26	2.646.300.440,53	3.424.330.426,36
5. stroški splošnih (skupnih) služb	0,00	348.883.377,79	337.641.105,13	501.231.444,82
6. amortizacija	42.685.000,00	45.622.325,58	46.782.378,85	66.615.310,08
7. stroški dela	164.704.000,00	181.369.302,33	183.044.933,92	200.794.573,64
8. stroški materiala, storitev	1.654.371.000,00	2.038.497.674,42	2.145.554.185,02	2.778.739.341,09
9. dobiček iz poslovanja	-920.182.000,00	-986.035.348,84	43.402.643,17	213.305.232,56
10. čisti dobiček	67.932.000,00	-99.002.790,70	36.136.563,88	204.766.472,87
koeficient celotne gospodarnosti (1:2)	1,03	0,96	1,01	1,06
koeficient gospodarnosti poslovanja (3:4)	0,56	0,61	1,02	1,06
stopnja splošnodejavnostne stroškovnosti poslovnih prihodkov (5:3)	0	0,22	0,13	0,14
stopnja tehnične stroškovnosti poslovnih prihodkov (6:3)	0,04	0,03	0,02	0,02
stopnja delovna stroškovnosti poslovnih prihodkov (7:3)	0,14	0,12	0,07	0,06
stopnja materialne stroškovnosti poslovnih prihodkov (8:3)	1,41	1,30	0,80	0,76
stopnja dobičkonostnosti poslovnih prihodkov (9:3)	-0,79	-0,63	0,02	0,06
Stopnja celotne čiste dobičkonostnosti prihodkov (10:1)	0,03	-0,04	0,01	0,06

Vir: Podatki iz izkaza prihodkov in odhodkov za leto 2002, 2003, 2004