

**UNIVERZA V LJUBLJANI  
EKONOMSKA FAKULTETA**

**DIPLOMSKO DELO**

**ZUNANJA TRGOVINA S PERUTNINSKIM MESOM V  
SLOVENIJI**

Ljubljana, april 2008

LOVRO GRUBELNIK

## **IZJAVA**

Študent Lovro Grubelnik izjavljam, da sem avtor tega diplomskega dela, ki sem ga napisal pod mentorstvom prof. dr. Emila Erjavca, in dovolim objavo diplomskega dela na fakultetnih spletnih straneh.

V Ljubljani, dne \_\_\_\_\_

Podpis: \_\_\_\_\_

## KAZALO VSEBINE

1	UVOD.....	1
1.1	Opredelitev problema in ciljev naloge .....	1
1.2	Metoda dela in podatkovni viri.....	3
2	ZNAČILNOSTI TRGA PERUTNINSKEGA MESA.....	5
2.1	Proizvodnja in poraba perutninskega mesa v svetu.....	5
2.2	Proizvodnja in poraba perutninskega mesa v EU .....	7
2.3	Trg perutninskega mesa v Sloveniji .....	11
2.3.1	Proizvodnja in poraba perutninskega mesa v Sloveniji.....	11
2.3.2	Ukrepi kmetijske politike na trgu perutninskega mesa v Sloveniji.....	14
3	ZUNANJA TRGOVINA S PERUTNINO V SLOVENIJI.....	18
3.1	Splošne značilnosti zunanje trgovine s perutnino v Sloveniji.....	18
3.2	Delež izvoza v zunanji trgovini s perutnino v Sloveniji.....	21
3.3	Izvoz perutnine v izbrane skupine držav .....	24
3.3.1	Izvoz perutnine v države EU-15 .....	24
3.3.2	Izvoz perutnine v države nekdanje Jugoslavije .....	26
3.4	GLIIT indeksi .....	29
4	RAZPRAVA.....	31
5	SKLEPI.....	33
	LITERATURA.....	34
	VIRI.....	35
	PRILOGE	

## KAZALO TABEL

Tabela 1: Poraba perutninskega mesa v svetu v obdobju 1989-2000 (v kg/prebivalca).....	6
Tabela 2: Napoved svetovne proizvodnje in porabe perutninskega mesa do leta 2016.....	7
Tabela 3: Proizvodnja in poraba perutninskega mesa ter stopnja samooskrbe s perutninskim mesom v Sloveniji v obdobju 1992-2006 .....	13
Tabela 4: Najvišje dovoljene uvozne dajatve za perutninsko meso po sporazumu GATT/WTO v letu 1994 (bazno leto) in letu 2000.....	14
Tabela 5: Uporabljene uvozne dajatve za perutninsko meso v obdobju 1995-2001.....	15
Tabela 6: Zunanja trgovina s perutnino v obdobju 1993-2005 (v tisoč USD).....	18
Tabela 7: Struktura zunanje trgovine s perutnino v obdobju 1993-2005 po skupinah držav (v %).....	19
Tabela 8: Struktura zunanje trgovine s perutnino v obdobju 1993-2005 po stopnji predelave (v %).....	20
Tabela 9: Delež izvoza v zunanji trgovini s perutnino v obdobju 1993-2005 skupaj in po skupinah držav (v %).....	21
Tabela 10: Delež izvoza v zunanji trgovini s perutnino v obdobju 1993-2005 po stopnji predelave (v %).....	22
Tabela 11: Deleži izvoza v zunanji trgovini s perutnino v EU-15 po stopnji predelave v obdobju 1993-2005 (v %).....	22
Tabela 12: Deleži izvoza v zunanji trgovini s perutnino z državami nekdanje Jugoslavije po stopnji predelave v obdobju 1993-2005 (v %).....	23
Tabela 13: Izvoz perutnine v EU-15 po posameznih državah v obdobju 1993-2005 (v tisoč USD).....	25
Tabela 14: Izvoz perutnine v EU-15 po stopnji predelave v obdobju 1993-2005 .....	25
Tabela 15: Izvoz perutnine v nekdanjo Jugoslavijo po posameznih državah v obdobju 1993-2005 (v tisoč USD).....	27
Tabela 16: Izvoz perutnine v države nekdanje Jugoslavije po stopnji predelave v obdobju 1993-2005 .....	28
Tabela 17: GLIIT indeksi za perutnino po stopnjah predelave in izbranih skupinah držav (v %).....	30

## KAZALO SLIK

Slika 1: Svetovna proizvodnja perutninskega mesa v obdobju 1995-2006 (v milijonih ton).....	5
Slika 2: Struktura svetovne proizvodnje perutninskega mesa po vrstah perutnine v letu 2001 .....	6
Slika 3: Proizvodnja perutninskega mesa v EU v obdobju 1995-2006 (v milijonih ton).....	8
Slika 4: Struktura proizvodnje perutninskega mesa v EU-15 v letu 2002 po državah.....	8
Slika 5: Poraba perutninskega mesa na prebivalca v EU v obdobju 1995-2006 (v kg) .....	9
Slika 6: Poraba perutninskega mesa na prebivalca po državah EU-15 v letu 2002 (v kg).....	9
Slika 7: Stopnja samooskrbe s perutninskim mesom v EU v obdobju 1995-2006 (v %) .....	10
Slika 8: Stopnja samooskrbe s perutninskim mesom po državah EU-15 v letu 2002 (v %).....	11
Slika 9: Zakol perutnine v slovenskih klavnicah v obdobju 1985-2006 (v tonah).....	12
Slika 10: Podpore proizvajalcem (%PSE) za kmetijstvo skupaj in piščančje meso v Sloveniji v obdobju 1992-2002 .....	16
Slika 11: Cene piščancev v Sloveniji in EU v obdobju 1992-2006.....	17
Slika 12: Tržne cene piščancev, pripravljenih za peko (65% piščanci) v Sloveniji in v državah EU v letih 2005 in 2006.....	18
Slika 13: Zunanja trgovina s perutninskim mesom in izdelki z državami EU-15 v obdobju 1993-2005 (v tisoč USD) .....	23
Slika 14: Zunanja trgovina s perutninskim mesom in izdelki z državami nekdanje Jugoslavije v obdobju 1993-2005 (v tisoč USD) .....	24
Slika 15: Izvoz perutninskega mesa in izdelkov po državah EU-15 (povprečje 1993-2005; v tisoč USD) .....	26
Slika 16: Izvoz perutnine v države nekdanje Jugoslavije po stopnji predelave in posameznih državah (v tisoč USD) .....	28

## SLOVARČEK KRATIC IN SLOVENSkih PREVODOV TUJIH IZRAZOV

<b>Kratica</b>	<b>Razlaga</b>	<b>Prevod</b>
CEFTA	Central European Free Trade Agreement	Srednjeevropski sporazum o prosti trgovini
EFTA	European Free Trade Association	Evropska cona proste trgovine
EU	European Union	Evropska unija
EU-10	Države, ki so v EU vstopile leta 2004 (Ciper, Češka, Estonija, Latvija, Litva, Madžarska, Malta, Poljska, Slovaška in Slovenija)	
EU-15	Članice EU pred širitvijo leta 2004 (Belgija, Francija, Nemčija, Italija, Luksemburg, Nizozemska, Danska, Irska, Velika Britanija, Grčija, Španija, Portugalska, Avstrija, Finska in Švedska)	
FAO	Food and Agriculture Organization	Organizacija za prehrano in kmetijstvo
GATT	General agreement on Tariffs and Trade	Splošni sporazum o carinah in trgovini
GLIT	Gruber-Lloyd intra industry trade	Gruber-Lloydov indeks znotrajpanožne trgovine
HACCP	Hazard Analysis Critical Control Points	Analiza tveganja in obvladovanje kritičnih kontrolnih točk
KIS	Kmetijski inštitut Slovenije	
KNCT	Kombinirana nomenklatura carinske tarife	
MKGP	Ministrstvo za kmetijstvo, gozdarstvo in prehrano	
MPS	Market price support	Tržno cenovne podpore
OECD	Organization for economic co-operation and development	Organizacija za gospodarsko sodelovanje in razvoj
PSE	Producer support estimate	Ocena podpor pridelovalcem
SURS	Statistični urad Republike Slovenije	
WTO	World Trade Organisation	Svetovna trgovinska organizacija

# 1 UVOD

## 1.1 Opredelitev problema in ciljev naloge

»Upamo, da bo imel pod mojo vladavino vsak kmet vsako nedeljo kokoš v loncu.« S temi besedami je Henrik IV v govoru ob kronanju svojim podanikom obljubil, da si bo prizadeval za njihovo blagostanje. Skoraj tri in pol stoletja kasneje je svoj politični program z besedami francoskega kralja opisal tudi 31. predsednik Združenih držav Amerike Hoover, ko je začel svoj mandat v času velike gospodarske krize.

Danes si kar težko predstavljamo, da perutnina ni bila vedno tako dosegljiva in poceni kot danes, se pravi, da je včasih simbolizirala blagostanje, bogastvo in lagodno življenje. Vendar lahko njen nekdanji status prepoznamo v naših tradicionalnih nedeljskih in prazničnih kosilih, ko so na mizi Martinova gos, raca ali pa božični puran (Demšar, 2007, str. 3).

Tempo v današnjem svetu je tako hiter, da si zaradi svoje vsestranskosti, preproste in razmeroma hitre priprave, dokaj nizke vsebnosti nasičenih maščob in lahke prebavljivosti perutninsko meso zasluži posebno mesto v naši prehrani. Predvsem piščanec je precej pogosto na naših mizah. Potrošniki se vedno bolj preusmerjajo k bolj zdravi prehrani, v katero spada tudi belo meso (Pregled kmetijske politike, 2001, str. 114).

Perutninska proizvodnja je ena izmed največjih in najhitreje rastočih mesnih proizvodenj na svetu (Poultry Information Network, 2003). Poraba oziroma povpraševanje po perutninskem mesu nenehno narašča.

Tudi v Sloveniji je prireja perutninskega mesa pomembna živinorejska usmeritev, ki v zadnjih letih k bruto vrednosti kmetijstva prispeva okoli 6-odstotni delež (Poročilo o stanju kmetijstva, živilstva in gozdarstva v letu 2006 – Pregled po kmetijskih trgih, 2007, str. 77). Poleg tega je perutninarstvo v Sloveniji tudi ena redkih agroživilskih dejavnosti, ki je izrazito izvozno usmerjena in pri kateri je zunanjetrgovinska bilanca stalno pozitivna. Pred osamosvojitvijo Slovenije so perutninska podjetja večino presežkov prodala na skupnem jugoslovanskem trgu (Volk, 1997, str. 235).

Po osamosvojitvi je Slovenija praktično čez noč izgubila skoraj 20 milijonski jugoslovanski trg. Gledano z makroekonomskega vidika, je neodvisnost Slovenije prinesla tudi notranji šok zaradi vojne. Le-ta je Slovenijo dobesedno odrezala od trgov nekdanje Jugoslavije. Ti trgi so predstavljali okoli 25% celotne trgovine. Vojna in ekonomski problemi v nekdanji Jugoslaviji so skoraj uničili trgovanje in finančni sistem. Ti problemi so leta 1991 povzročili znižanje izvoza v države nekdanje skupne države za 38% (Blanchard et al., 1994, str. 208). Po osamosvojitvi se je začelo težavno prestrukturiranje

socialistično organiziranega gospodarstva, ki je bilo povezano s preusmeritvijo na zahodne trge, denacionalizacijo ter privatizacijo (Leksikon Cankarjeve založbe, 1998, str. 985).

Tudi podjetja v živilski industriji so bila prisiljena prilagoditi proizvodno strukturo novim tržnim razmeram (Usenik, 2002, str. 13). Tista podjetja, ki so bila usmerjena predvsem na jugoslovanski trg in se po razpadu niso uspela hitro preusmeriti na nove trge, so bila prisiljena zmanjšati proizvodnjo ali pa močno povečati prodajo na domačem trgu (Erjavec, Kuhar, 2000, str. 63).

Precejšnje spremembe v ekonomskem okolju je za živilskopredelovalno industrijo prinesel tudi vstop Slovenije v EU v letu 2004 (Kuhar, 2005, str. 29). Trgovinske ovire, ki so še obstajale, so bile po pristopu odpravljene. Evropska podjetja lahko brez ovir ponujajo svoje proizvode na našem trgu in obratno. S tem se je povečal pritisk na kakovost in cene, hkrati pa so se naši državi odprle nove poslovne možnosti na skoraj 370 milijonskem trgu.

Z vstopom v EU je povezano tudi sprejetje evropske zakonodaje za mesno predelovalno industrijo, ki pomeni izpolnjevanje strogih higiensko-tehničnih pogojev za objekte in proizvodnjo, da sploh lahko proizvajajo in tržijo kmetijsko-živilske proizvode in večjo produktno odgovornost proizvajalcev za svojo proizvodnjo, vključujoč notranjo kontrolo z izgradnjo HACCP (ugotavljanje kritičnih točk v fazi proizvodnje), deregulacijo obstoječih t.i. receptnih predpisov s pripravo predpisov, ki zagotavljajo zdravstveno ustreznost in varnost kmetijsko-živilskih proizvodov ter predpisov za poimenovanje in kontrolo kmetijsko-živilskih proizvodov tradicionalnega ugleda, geografskega poimenovanja, višje kakovosti itd. (Evropomočnik, 2007).

Cilj naloge je ugotoviti, kakšen vpliv so imele spremembe politično-ekonomskega okolja na razvoj perutninarskega trga oziroma na zunanjo trgovino s perutnino. Proučevali bomo obdobje osamosvojitve, kateremu je sledila tranzicija in vključevanje v Evropsko unijo in obdobje polnopravnega članstva Slovenije v Evropski uniji. Zanimalo nas bo tudi, kaj se je dogajalo s konkurenčnostjo v preučevanem obdobju in kako so se slovenska podjetja spopadla z le-to. Postavili smo hipotezo, da so spremembe v ekonomskem okolju vplivale tako na obseg, kot na strukturo zunanje trgovine s perutnino in da so se perutninska podjetja uspešno prilagajala spremenjenim razmeram.

Diplomsko delo ima pet poglavij. Po uvodnem poglavju, ki zajema tudi oris metodologije in uporabljenih virov, sta v drugem poglavju predstavljeni proizvodnja in poraba perutninskega mesa, in sicer ločeno v svetu, v Evropski uniji ter v Sloveniji. Poglavje se zaključuje s kratkim pregledom kmetijske politike na trgu perutninskega mesa in njenih posledic za cenovno konkurenčnost proizvajalcev. Tretje poglavje zajema zunanjo trgovino s perutnino skupaj ter po skupinah držav in stopnjah predelave, s posebnim poudarkom na starih članicah EU (EU-15) ter državah nekdanje Jugoslavije. Glede na to, da je Slovenija

neto izvoznik perutnine, je podrobneje analiziran predvsem izvoz. Na koncu tega poglavja so podani še izračuni GLIIT indeksov, ki poleg izvoza upoštevajo tudi uvoz perutnine. V zadnjih dveh poglavjih so podani povzetki osnovnih ugotovitev ter sklepi, do katerih smo prišli pri delu.

## **1.2 Metoda dela in podatkovni viri**

Naloga temelji na kvantitativni analizi podatkov o trgu perutninskega mesa z uporabo indeksov, strukturnih deležev, stopenj rasti in drugih standardnih statističnih metod. Analize zajemajo daljše časovno obdobje (praviloma več kot 10 let), pri čemer je bila dolžina časovne serije odvisne predvsem od razpoložljivosti podatkov. Temeljni podatkovni vir so bili statistični podatki mednarodnih organizacij (OECD, FAO, EUROSTAT), podatki Statističnega urada Republike Slovenije (SURS), podatkovne baze Kmetijskega inštituta Slovenije (KIS) ter podatki iz nekaterih drugih sekundarnih virov.

Osnovne podatke o zunanji trgovini smo pridobili na Kmetijskem inštitutu Slovenije. Originalni vir teh podatkov je SURS, na Kmetijskem inštitutu Slovenije pa ti podatki predstavljajo bazo za izdelavo prehranskih bilanc za posamezne kmetijske proizvode. Ta baza zajema vse agroživilske proizvode, to je proizvode iz tarifnih skupin od 01 (žive živali) do 24 (tobak in tobakovi nadomestki) kombinirane nomenklature carinske tarife (KNCT). Baza vsebuje količinske in vrednostne podatke o uvozu in izvozu na 8-mestni ravni KNCT in sicer mesečno po posameznih državah. Vsebuje tudi povezovalni šifrant, ki za vsako šifro carinske tarife opredeljuje, na kateri osnovni kmetijski proizvod in na katero stopnjo predelave se posamezna carinska tarifa nanaša (glej Pril.1).

Za potrebe analize zunanje trgovine s perutninskim mesom v Sloveniji je bilo potrebno najprej sešteti podatke po mesecih, da smo dobili časovno serijo podatkov na letni ravni. Iz te serije smo nato s pomočjo povezovalnega šifranta izbrali samo podatke, ki se nanašajo na zunanjo trgovino s perutnino in sicer po stopnjah predelave (žive živali, meso, izdelki in drobovina). Zbirniki podatkov o zunanji trgovini s perutninskim mesom v Sloveniji po posameznih državah so bili izdelani za obdobje od leta 1993 do leta 2005 in sicer vrednostno v nominalnih zneskih, izraženih v ameriških dolarjih (USD).

Zaradi lažje analize in interpretacije rezultatov smo v naslednjem koraku podatke po državah združili v štiri smiselne skupine: stare članice EU (EU-15: Belgija, Francija, Nemčija, Italija, Luksemburg, Nizozemska, Danska, Irska, Velika Britanija, Grčija, Španija, Portugalska, Avstrija, Finska, Švedska), nove članice EU brez Bolgarije in Romunije (EU-10: Ciper, Češka, Estonija, Latvija, Litva, Madžarska, Malta, Poljska, Slovaška), države nekdanje Jugoslavije (Bosna in Hercegovina, Hrvaška, Makedonija,

Srbija in Črna gora) ter vse ostale države, s katerimi poteka trgovina s perutninskim mesom.

Podatki o zunanji trgovini s perutninskim mesom po skupinah držav in stopnjah predelave so bili uporabljeni za splošno analizo, kakor tudi za analizo znotrajpanožne trgovine s perutnino v Sloveniji.

Obstaja več pristopov in metod v izračunavanju znotrajpanožne trgovine. Najpogosteje uporabljena enačba za merjenje je Gruber-Lloydov indeks, ki meri strukturo trgovinskih tokov z deležem znotrajpanožne trgovine v celotni trgovini določene proizvodne skupine (Bojnec, Novak, 2005, str. 6). Merjenje znotrajpanožne trgovine z Gruber-Lloydovim indeksom (GLIIT) je tesno povezano z definicijo panoge, ki je definirana kot vrednost izvoza določene panoge, ki je sočasno pokrit z vrednostjo uvoza iste panoge (Romič, 2003, str. 26).

$$GLIIT_i = \left( 1 - \frac{|X_i - M_i|}{X_i + M_i} \right) * 100 \quad [1]$$

$$GLIIT_{ij} = \left( 1 - \frac{\sum_j |X_{ij} - M_{ij}|}{\sum_j (X_{ij} + M_{ij})} \right) * 100 \quad [2]$$

X = vrednost izvoza

M = vrednost uvoza

i, j = proizvodna skupina

Znotrajpanožna trgovina na agregatni ravni je definirana kot tehtano povprečje indeksa v prvi enačbi, kjer so kot uteži uporabljeni deleži specifičnega proizvoda v celotni trgovini proizvodne skupine. Vrednost GLIIT indeksa je med 0% in 100%. GLIIT indeks je enak 0%, ko je vsa trgovina znotraj proizvodne skupine *i* medpanožnega značaja (samo izvoz ali samo uvoz). GLIIT indeks je enak 100%, ko je vsa trgovina znotraj proizvodne skupine *i* znotrajpanožnega značaja (izvoz je enak uvozu). GLIIT indeks torej odraža delež trgovine (izvoz plus uvoz) med državami znotraj proizvodne skupine *i*, ki so sorodni proizvodi.

Kot je znano, so dobljeni rezultati pogojeni tudi z načinom računanja. Velja pravilo, da bolj kot so izhodiščni podatki dezagregirani, nižja je vrednost GLIIT indeksa. GLIIT indeks kaže sestavo trgovinskih tokov (delež znotrajpanožne trgovine glede na delež medpanožne trgovine) v posameznem letu po posameznih dejavnostih in njihovo spreminjanje v času. Kot tak nam kaže statistične spremembe strukture trgovinskih tokov (Bojnec, Novak, 2005, str. 6).

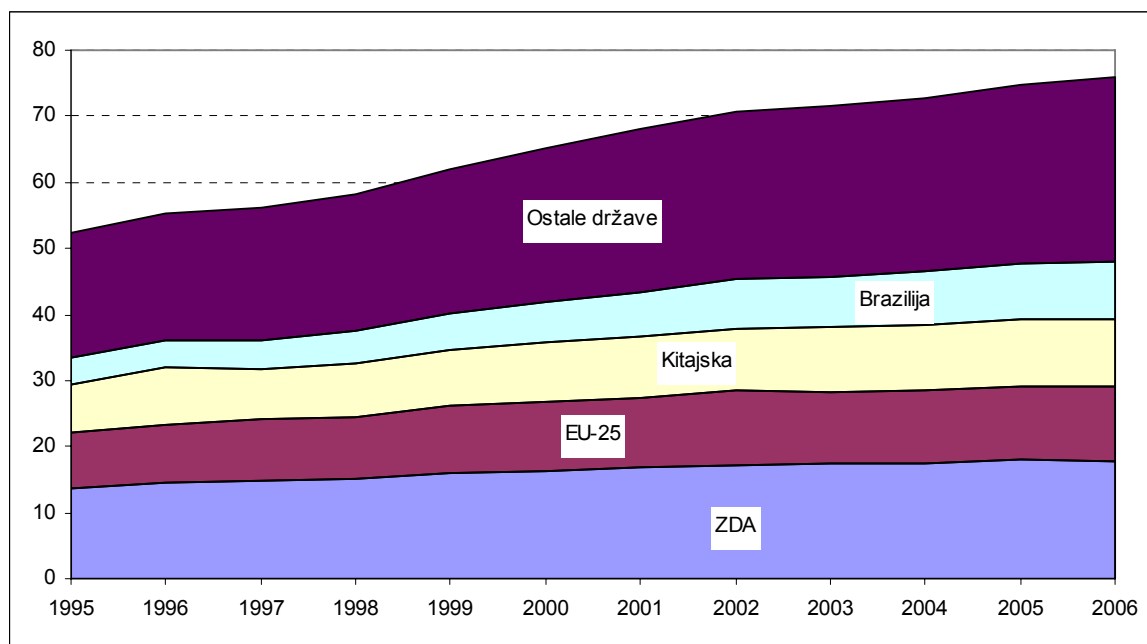
GLIIT indeksi so v našem primeru uporabljeni za analizo trgovinskih tokov za proizvodno skupino perutnina skupaj ter po stopnjah predelave (žive živali, meso, izdelki, drobovina) na ravni celotne zunanje trgovine s perutnino ter na ravni skupin držav EU-15 in držav nekdanje Jugoslavije, ki sta najpomembnejši zunanjetrgovinski partnerici v tem agroživilskem sektorju.

## 2 ZNAČILNOSTI TRGA PERUTNINSKEGA MESA

### 2.1 Proizvodnja in poraba perutninskega mesa v svetu

Proizvodnja perutninskega mesa v svetu stalno narašča. Od leta 1995 do 2006, to je v 11 letih, se je svetovna proizvodnja perutninskega mesa povečala za 50%.

Slika 1: Svetovna proizvodnja perutninskega mesa v obdobju 1995-2006 (v milijonih ton)



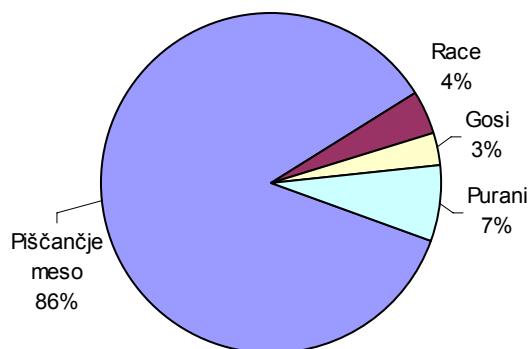
Vir: OECD Agricultural Outlook Tables, 2005, tab. 21.

V letu 1995 je svetovna proizvodnja perutninskega mesa znašala 52,2 milijona ton, v letu 2006 pa že 75,8 milijona ton. Največje svetovne proizvajalke perutninskega mesa so ZDA. K celotni svetovni proizvodnji so v proučevanem obdobju prispevale skoraj četrtino. Sledijo države EU-25 (opisane v naslednjem poglavju), Kitajska, Brazilija, Mehika in Japonska (glej Pril. 2). Medtem ko je bila proizvodnja na Japonskem v proučevanem obdobju zelo stabilna, se je proizvodnja perutninskega mesa v Braziliji in Mehiki od leta 1995 do 2006 podvojila. V Braziliji je proizvodnja v letu 1995 znašala 4 milijone ton, leta

2006 pa 8,8 milijona ton. V Mehiki se je proizvodnja v enakem obdobju povečala od 1,2 milijona ton na 2,4 milijona ton. Kitajska, kot druga največja posamezna proizvajalka perutninskega mesa, je prav tako povečala proizvodnjo in sicer od 7,4 milijona ton v letu 1995 na 10,1 milijona ton v letu 2006. Južnoafriška Republika je proizvedla okoli tretjine vse perutnine na afriški celini.

V strukturi proizvodnje perutninskega mesa prevladuje proizvodnja piščancev. Piščančje meso je v letu 2001 predstavljalo okoli 85% skupne svetovne proizvodnje perutninskega mesa, ostalih 15% pa meso puranov, gosi, rac ter druge perutnine.

Slika 2: Struktura svetovne proizvodnje perutninskega mesa po vrstah perutnine v letu 2001



Vir: Janječić, 2003, str. 4.

Vzporedno z rastjo proizvodnje perutninskega mesa v svetu je naraščala tudi poraba na prebivalca. Od leta 1989 do 2000 se je tako povprečna letna poraba perutninskega mesa na prebivalca dvignila za več kot 3 kg oziroma za skoraj 50%.

Tabela 1: Poraba perutninskega mesa v svetu v obdobju 1989-2000 (v kg/prebivalca)

	1989	1990	1991	1992	1993	1994	1995	1996	1997	1998	1999	2000
Afrika	3,2	3,2	3,2	3,3	3,2	3,3	3,5	3,5	3,7	3,7	4,1	4,1
Azija	3,2	3,3	3,7	4,0	4,4	4,7	5,2	5,3	5,7	5,9	6,3	6,6
Evropa	15,1	15,9	15,8	14,4	14,1	14,7	15,0	15,2	15,5	15,7	15,0	16,0
Severna in Srednja Amerika	27,5	29,0	30,3	31,2	32,0	32,7	32,8	33,5	34,4	35,1	36,9	37,0
Oceanija	18,6	19,1	19,1	20,3	20,8	21,3	21,5	21,7	22,0	23,9	24,5	25,7
Južna Amerika	11,0	11,8	13,3	14,6	15,4	16,7	19,3	18,6	20,4	20,0	23,3	24,3
<b>Svet</b>	<b>7,3</b>	<b>7,6</b>	<b>7,9</b>	<b>8,2</b>	<b>8,5</b>	<b>8,8</b>	<b>9,4</b>	<b>9,4</b>	<b>9,9</b>	<b>10,1</b>	<b>10,6</b>	<b>10,9</b>

Vir: Janječić, 2003, str. 4.

Največji skok porabe je moč zaznati v Južni Ameriki in Aziji, kjer se je poraba na prebivalca v opazovanem obdobju več kot podvojila, medtem ko je najmanj porasla v Evropi in Afriki. Po porabi perutninskega mesa na prebivalca prednjačita Severna in Srednja Amerika, sledita pa Oceanija in Južna Amerika.

Razlogov za povečevanje porabe perutninskega mesa je gotovo več. V manj razvitem svetu k rasti porabe prispeva predvsem gospodarska rast in dvig življenjske ravni prebivalstva, v razvitih državah pa je rast poraba verjetno bolj povezana s spremembami prehranskih navad, ki dajejo prednost belemu mesu in možnostim hitre priprave hrane.

Rast proizvodnje in porabe perutninskega mesa lahko pričakujemo tudi v prihodnje. Po napovedih OECD/FAO naj bi se v obdobju 2007-2016 svetovna proizvodnja in poraba perutninskega mesa povečevali po povprečni letni stopnji 1,9% (OECD-FAO Agricultural Outlook 2007-2016, 2007, str. 22), pri čemer je pričakovana rast v državah v razvoju precej hitrejša kot v državah OECD. Države, ki niso članice OECD, bodo po teh napovedih v letu 2016 raven proizvodnje perutninskega mesa iz leta 2006 presegle za skoraj 30%, poraba na prebivalca pa se bo v istem obdobju zvišala za dobrih 14%. Na drugi strani je pričakovano skupno povečanje proizvodnje perutninskega mesa v državah OECD do leta 2016 le 9-odstotno, porabe na prebivalca pa 6-odstotno.

Tabela 2: Napoved svetovne proizvodnje in porabe perutninskega mesa do leta 2016

	2006	2007	2008	2009	2010	2011	2012	2013	2014	2015	2016
<b>Skupaj OECD</b>											
Proizvodnja (v mil. t)	37,3	37,6	38,0	38,5	38,9	39,2	39,6	39,9	40,1	40,5	40,8
Poraba na prebivalca (v kg)	25,9	25,9	26,0	26,0	26,3	26,5	26,6	26,8	27,0	27,2	27,4
<b>Skupaj ne-OECD</b>											
Proizvodnja (v mil. t)	44,6	45,6	47,3	48,9	50,6	51,9	53,0	54,4	55,8	56,7	57,7
Poraba na prebivalca (v kg)	7,6	7,7	7,9	8,1	8,3	8,3	8,4	8,5	8,6	8,6	8,7

Vir : OECD-FAO Agricultural Outlook 2007-2016, 2007, str. 63-64.

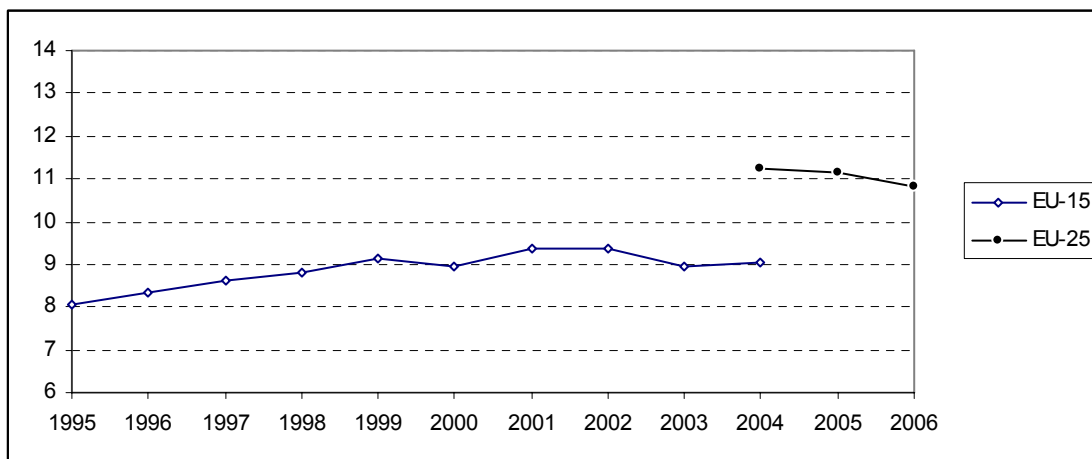
Napovedi temeljijo na pričakovanjih nadaljnega hitrega razvoja trgov in rastočega povpraševanja po mesu zlasti v Aziji in Oceaniji ter Severni, Srednji in Južni Ameriki.

## 2.2 Proizvodnja in poraba perutninskega mesa v EU

EU je druga največja proizvajalka perutninskega mesa na svetu, takoj za ZDA. K skupni svetovni proizvodnji v povprečju prispeva okoli 15%. Proizvodnja perutninskega mesa je v državah EU-15 naraščala do leta 2001, nato pa se je trend rasti proizvodnje ustavil.

Z vstopom desetih novih članic leta 2004 se je skupna proizvodnja perutninskega mesa v EU povečala od okoli 9 milijonov ton, kolikor je znašala v EU-15, na dobrih 11 milijonov ton. Nove članice (EU-10) so v letu 2004 proizvedle okoli petino skupne proizvodnje perutninskega mesa EU-25.

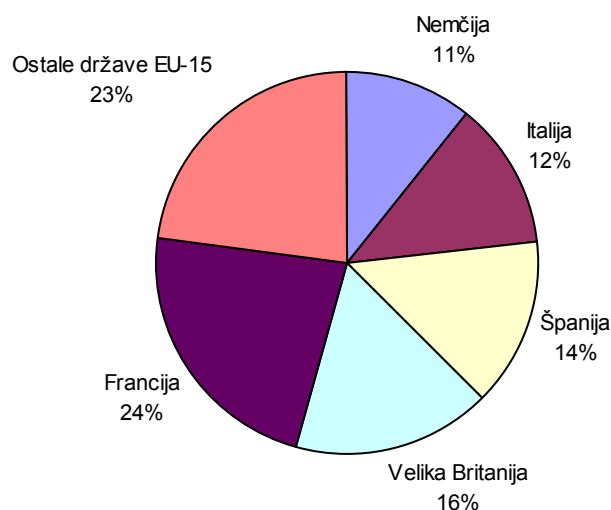
Slika 3: Proizvodnja perutninskega mesa v EU v obdobju 1995-2006 (v milijonih ton)



Vir: Agriculture in the European Union, 1999, 2003, 2007, tab. 4.18.4.1.

Največji proizvajalki perutninskega mesa v EU sta Francija in Velika Britanija. Francija je v letu 2002 prispevala skoraj četrtino skupne priraje EU-15, Velika Britanija pa šestino. Večje proizvajalke so še Španija, Italija in Nemčija. Vsaka od naštetih držav je v letu 2002 proizvedla več kot milijon ton perutnine.

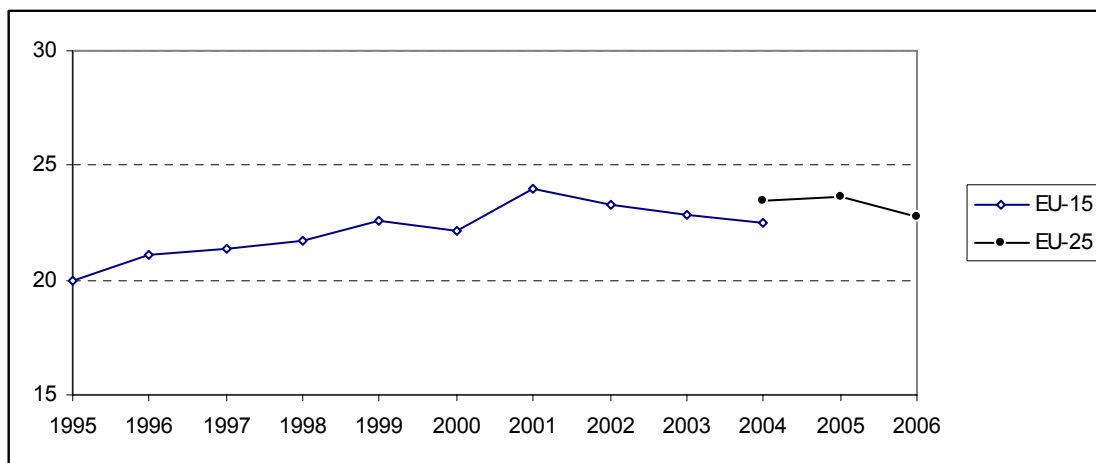
Slika 4: Struktura proizvodnje perutninskega mesa v EU-15 v letu 2002 po državah



Vir: Agricultural statistics – Quarterly bulletin, 2005, str. 58.

Podobno kot proizvodnja, se je v EU spreminjala tudi poraba perutninskega mesa na prebivalca. Leta 1995 je poraba v EU-15 znašala 20 kg na prebivalca, nato pa je naraščala in v letu 2001 dosegla 24 kg. Po tem letu se je poraba nekoliko zmanjšala in se v letu 2004 približala 22 kg na prebivalca. Z vstopom novih članic se je povprečna poraba perutninskega mesa v EU povečala za okoli 1 kg in v obdobju 2004-2006 v povprečju znašala okoli 23 kg na prebivalca.

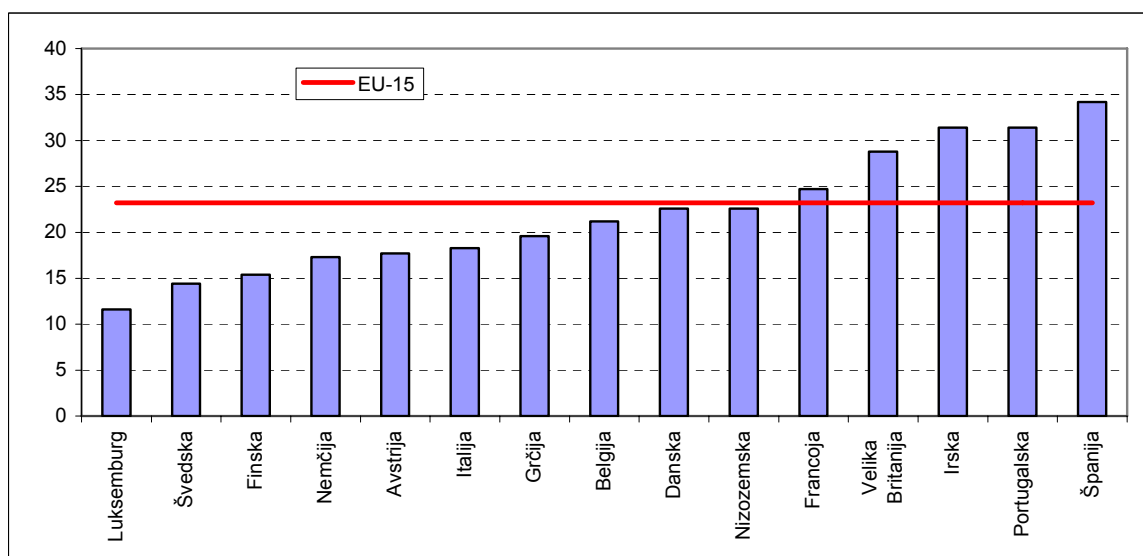
Slika 5: Poraba perutninskega mesa na prebivalca v EU v obdobju 1995-2006 (v kg)



Vir: Agriculture in the European Union, 1999, 2003, 2007, tab. 4.18.4.1.

Največ perutninskega mesa pojedjo Španci. V letu 2002 so porabili 34 kg oziroma 11 kg več perutninskega mesa na prebivalca od povprečja EU-15.

Slika 6: Poraba perutninskega mesa na prebivalca po državah EU-15 v letu 2002 (v kg)

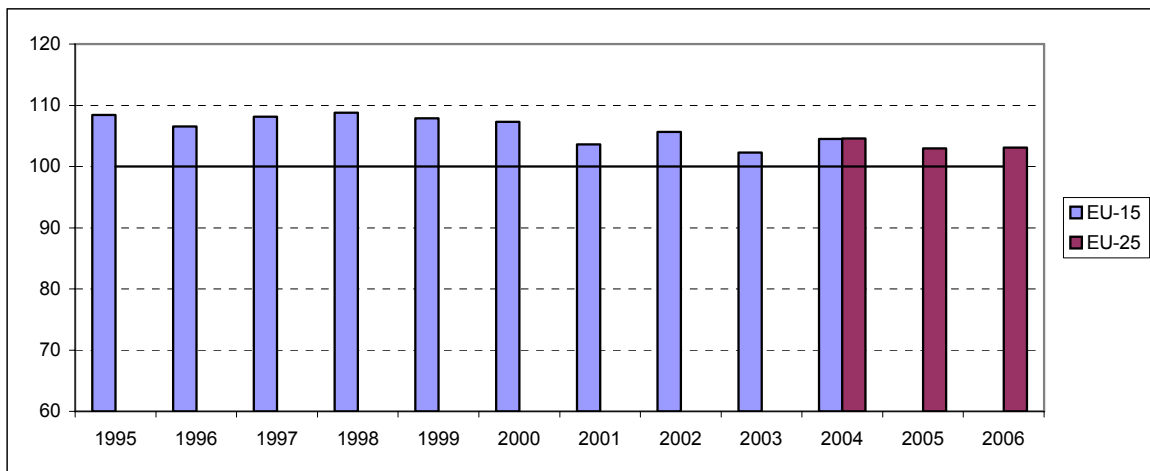


Vir: Agricultural statistics – Quarterly bulletin, 2005, str. 59.

Med velikimi jedci perutninskega mesa so tudi državljani Portugalske (v letu 2002 31 kg na prebivalca), Velike Britanije (29 kg) ter Francije (25 kg). Države kot so Avstrija, Nemčija, Italija porabijo manj perutninskega mesa na prebivalca kot je povprečje EU-15 (pod 20 kg), najmanjša pa je poraba v Luksemburgu (12 kg na prebivalca).

Stopnja samooskrbe, ki kaže na to, koliko je domača proizvodnja nekega proizvoda (v našem primeru perutninskega mesa) večja oziroma manjša od dejanske domače porabe tega proizvoda, se je v EU od leta 1995 zmanjšala. V obdobju 1995-2000 je znašala okoli 108%, v zadnjih letih pa se je spustila na okoli 103%.

Slika 7: Stopnja samooskrbe s perutninskim mesom v EU v obdobju 1995-2006 (v %)

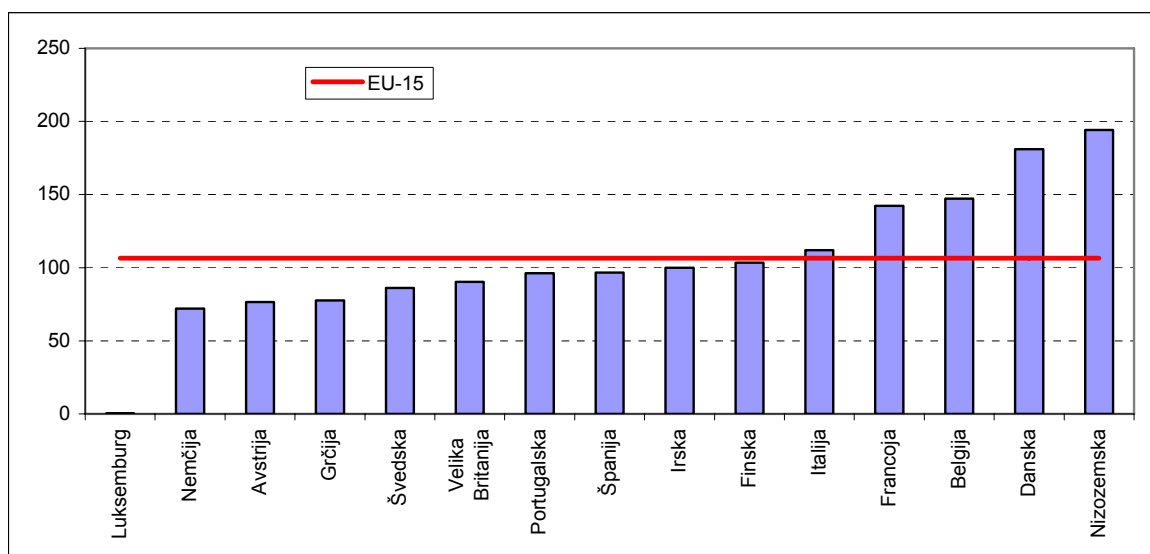


Vir: Agriculture in the European Union, 1999, 2003, 2007, tab. 4.18.4.1.

Najvišjo stopnjo samooskrbe imata Nizozemska in Danska, kjer je v letu 2002 proizvodnja perutninskega mesa presegala domačo porabo skoraj za 100% ter Francija in Belgija, kjer je bila stopnja samooskrbe v istem letu preko 140%. Na drugi strani pa imamo države, kot so Luksemburg, pa tudi Grčija, Avstrija in Nemčija, kjer je stopnja samooskrbe precej manjša.

Daleč najnižjo stopnjo samooskrbe med vsemi članicami EU je v letu 2002 imel Luksemburg (pod 1%), kar pomeni, da je tam domača proizvodnja perutninskega mesa zanemarljiva. V Grčiji, Avstriji in Nemčiji je bila stopnja samooskrbe v letu 2002 okoli 70-odstotna. Tudi v Španiji (stopnja samooskrbe 97%) in Veliki Britaniji (stopnja samooskrbe 90%) je proizvodnja manjša od domače porabe (glej Sl. 8, na str. 11).

Slika 8: Stopnja samooskrbe s perutninskim mesom po državah EU-15 v letu 2002 (v %)



Vir: Agricultural statistics – Quarterly bulletin, 2005, str. 59.

## 2.3 Trg perutninskega mesa v Sloveniji

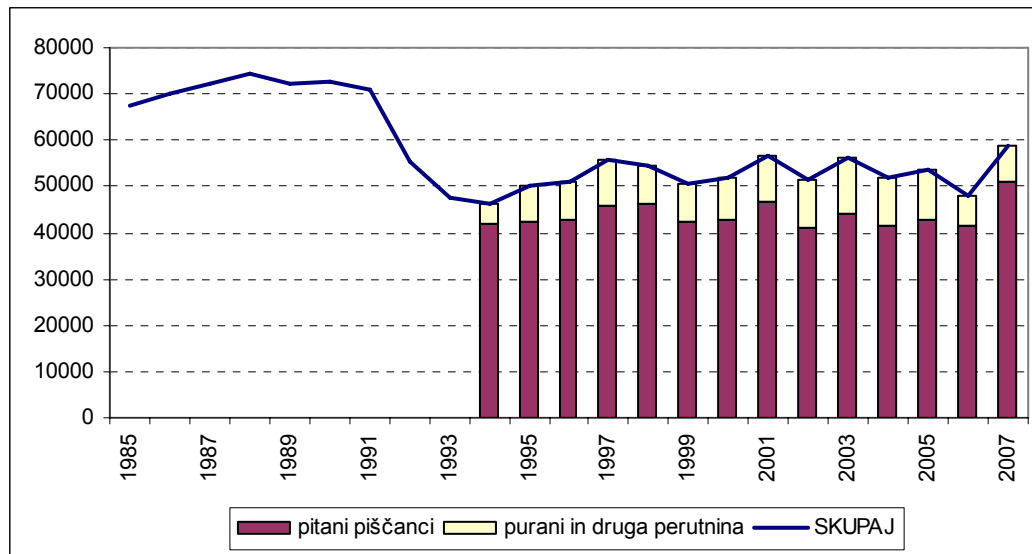
### 2.3.1 Proizvodnja in poraba perutninskega mesa v Sloveniji

Proizvodnja perutninskega mesa je za Slovenijo zelo pomembna, saj tako kot v Evropski uniji predstavlja četrto najpomembnejšo živinorejsko dejavnost (Volk, 1997, str. 235).

V Sloveniji prevladuje visoko specializirana, strokovno in tehnološko zelo zahtevna reja industrijskega tipa, ki jo vodijo perutninska podjetja in je zvečine organizirana kot kooperacijska reja pri zasebnikih. Rejci perutnine zagotavljajo proizvodne prostore in delovno silo, organizatorji proizvodnje pa enodnevne piščance, krmo ter veterinarske storitve. Na kmetijah je perutninarstvo predvsem dopolnilna, storitvena dejavnost. Zgrajeni so bili vsi potrebni objekti za proizvodnjo dedne linije starih staršev, proizvodnjo staršev, valilnice, tovarne krmil, silosi za krmo, klavnice in predelovalna industrija (Slovensko kmetijstvo, gozdarstvo in živilstvo v številkah, 1997, str. 45).

Proizvodnja perutninskega mesa je v Sloveniji dosegala svoj vrh v obdobju 1986-1991, ko je bilo z zakolom v klavnicah pridobljeno preko 70 tisoč ton perutninskega mesa letno. Po osamosvojitvi Slovenije leta 1991 in razpadu skupnega jugoslovanskega trga, se je proizvodnja perutninskega mesa zmanjšala za tretjino. Leta 1994, ko je proizvodnja dosegla dno, je zakol perutnine znašal le 46 tisoč ton. Po tem letu je proizvodnja zopet nekoliko porasla, vendar ni več dosegla ravni iz obdobja pred osamosvojitvijo.

Slika 9: Zakol perutnine v slovenskih klavnicah v obdobju 1985-2006 (v tonah)



Vir: Statistični letopis Republike Slovenije 1992, tab. 16.20; Statistični letopis Republike Slovenije 1997, tab. 16.20; Statistični letopis Republike Slovenije 2002, tab. 16.13; Statistični letopis Republike Slovenije 2007, tab. 16.17; Zakol živine v klavnicah, Slovenija, 2007 in december 2007, 2008.

Vzporedno s ponovnim oživljanjem proizvodnje je opazen tudi zasuk v proizvodnem programu. Naraščati je začela proizvodnja puranov. Od leta 1994, ko so purani v strukturi zakola predstavljali manj kot 8%, se je njihov delež do leta 2005 postopoma povečal na okoli 18%. V letu 2006 je delež puranov ponovno nekoliko padel in predstavljal okoli 11% zakola vse perutnine.

Podobne ugotovitve glede proizvodnje kot zakol v klavnicah kažejo tudi podatki o skupni proizvodnji perutninskega mesa. Večina perutninskega mesa je namreč pridobljena z zakolom v klavnicah. Delež zakola na gospodarstvih se zmanjšuje in je v zadnjih letih predstavljal le 3% domače prireje perutninskega mesa.

Po letu 1994 na trgu perutninskega mesa ni bilo zaznati večjih pretresov. V obdobju 1995-2006 je domača proizvodnja v povprečju znašala 55 tisoč ton, proizvodnja v posameznem letu pa ni odstopala od te ravni za več kot 8% navzgor ali navzdol. Najvišja je bila v letu 2001, ko je dosegla skoraj 59 tisoč ton, najmanjša pa v letu 2006, ko je zaradi težav na trgu, ki jih je povzročil izbruh »ptičje gripe« v Evropi, proizvodnja padla na 50 tisoč ton.

Slovenci praviloma porabimo več perutninskega mesa na prebivalca kot znaša povprečje EU, osnovne značilnosti glede sprememb v porabi pa so podobne. Tudi za Slovenijo velja, da se je poraba na prebivalca zviševala in dosegla vrh leta 2001 (26 kg), nato pa se je nekoliko zmanjšala in v povprečju let 2004-2006 znašala slabih 24 kg (glej Tab. 3, na str. 13).

Tabela 3: Proizvodnja in poraba perutninskega mesa ter stopnja samooskrbe s perutninskim mesom v Sloveniji v obdobju 1992-2006

	1992	1993	1994	1995	1996	1997	1998	1999	2000	2001	2002	2003	2004	2005	2006
Domača prireja (tisoč t)	60,5	49,3	48,8	52,3	53,2	57,8	56,8	52,7	54,1	58,8	53,1	56,9	53,0	55,4	50,1
Poraba na prebivalca (kg)	19,5	16,6	18,0	19,2	21,5	25,4	25,6	23,2	24,6	26,0	24,3	25,2	23,3	25,0	23,4
Stopnja samooskrbe (%)	155	149	136	137	124	115	112	114	111	113	110	113	114	111	107

Vir: Poročilo o stanju kmetijstva, živilstva in gozdarstva v letu 2004 – Pregled po kmetijskih trgih, 2005, str. 76; Poročilo o stanju kmetijstva, živilstva in gozdarstva v letu 2006 – Pregled po kmetijskih trgih, 2007, str. 84.

Podobno kot v EU je tudi v Sloveniji stopnja samooskrbe s perutninskim mesom vseskozi nad 100%, kar pomeni, da je proizvodnja večja od domače porabe. Ob tem pa se je zaradi zmanjšanja domače proizvodnje po osamosvojitvi in večje domače porabe stopnja samooskrbe zmanjšala bolj kot v povprečju EU. Leta 1992 je stopnja samooskrbe znašala 156%, leta 1995 137%, leta 2002 pa je prvič padla pod 110%. Najnižja je bila stopnja samooskrbe v letu 2006, ko je dosegla vrednost 107%.

Za perutninarstvo v Sloveniji je značilna visoka stopnja koncentracije, specializacije in vertikalne integracije. Večina proizvodnje in predelave poteka v treh perutninskih podjetjih. Največje med njimi je Perutnina Ptuj, katere tržni delež se giblje okoli 60% in se še povečuje (Bauman, 1999, str. 26). Drugo mesto na slovenskem perutninskem trgu zaseda Pivka perutnina (del Jata-Emona d.d.) z okoli 18-odstotnim tržnim deležem, tretje pa Agromerkur (del Panvita d.d.), katerega proizvodnja predstavlja okoli 6% (Volk et al., 2007, str. 6).

Perutnina Ptuj je vodilno podjetje na področju prireje perutninskega mesa v naši državi že od osamosvojitve. Začetni razvoj Perutnine Ptuj je bil naravnani na jugoslovanski trg. Prodaja na tem trgu je predstavljala okoli 90% celotne prodaje. Proizvodnja je naraščala vse do prelomnega leta 1991, ko je podjetje z razpadom Jugoslavije izgubilo 60% trga za svoje proizvode. Perutnina Ptuj se je bila prisiljena prilagoditi novim razmeram na trgu. Podjetje se je prestrukturiralo, razširilo asortiman izdelkov ter dvignilo kakovost proizvodov (Pečaver, 2000, str. 32).

Danes je Perutnina Ptuj tudi največji slovenski izvoznik perutninskega mesa v Evropsko unijo. Prisotni so na britanskem, švedskem, italijanskem, romunskem, slovaškem, nemškem in avstrijskem trgu, poleg tega pa so ohranili pomembno mesto tudi na trgih nekdanje Jugoslavije (Pečaver, 2000, str. 34).

Perutnina Ptuj je bila prva, ki je v slovenski prostor vpeljala prosto rejo piščancev in zanjo pridobila označbo višje kakovosti. Temelj razvoja predstavlja kakovost, ki omogoča

konkurenčne prednosti na trgu. Leta 1998 je Perutnina Ptuj pridobila tudi mednarodni certifikat kakovosti ISO 9001.

### 2.3.2 Ukrepi kmetijske politike na trgu perutninskega mesa v Sloveniji

Trg perutninskega mesa je bil v Sloveniji vseskozi razmeroma prost. Prireja je večinoma odvisna od gibanja povpraševanja na notranjem trgu in možnosti izvoza. Država je na ta trg posegala le z ukrepi zunanjetrgovinske politike, medtem ko drugih oblik podpor ni bilo (Volk, 1997, str. 235).

V celotnem obdobju tranzicije je bil najpomembnejši instrument podpore trgu perutninskega mesa zunanjetrgovinska zaščita (fiksna carinska stopnja in posebne dajatve pri uvozu), ki je domače proizvajalce ščitila pred tujo konkurenco in omogočala, da so ostale cene na domačem trgu nad ravniyo cen na svetovnem trgu (Pregled kmetijske politike: Slovenija, 2001, str. 115). Poleg tega so proizvajalci lahko pridobili tudi izvozne podpore, ki so olajšale prodajo presežkov na tujih trgih. Do leta 1996 so lahko proizvajalci uveljavljali izvozne podpore tako za perutninsko meso, kot predelane proizvode, po tem letu pa le še za predelane proizvode (Volk, 2004, str. 66).

V splošnem se je zunanjetrgovinska zaščita v obdobju tranzicije zniževala zaradi sprejetih obveznosti v okviru Svetovne trgovinske organizacije, kakor tudi zaradi uveljavitve različnih multilateralnih in bilateralnih prostotrgovinskih sporazumov, ki jih je Slovenija podpisala v obdobju od osamosvojitve do vstopa v EU.

Slovenija je leta 1994 podpisala Splošni sporazum o carinah in trgovini (GATT) in postala ena od ustanovnih članic Svetovne trgovinske organizacije (WTO). Kot podpisnica sporazuma o kmetijstvu v okviru GATT/WTO je prevzela tudi obvezo, da bo v naslednjih šestih letih (1994-2000) zmanjšala carinske dajatve pri vseh pomembnejših kmetijskih in živilskih proizvodih za šestino oziroma skupaj za 36%. Ta obveza je veljala tudi za perutnino.

Tabela 4: Najvišje dovoljene uvozne dajatve za perutninsko meso po sporazumu GATT/WTO v letu 1994 (bazno leto) in letu 2000

	1994	2000
Carinska stopnja	17%	11%
Prelevman	236,9 EUR/t	201,3 EUR/t

Vir: Volk, 2004, str. 62.

Glede na to, da je bila začetna raven zunanjetrgovinske zaščite razmeroma visoka, obveznosti po sporazumu GATT/WTO v prvih letih niso predstavljale večjega pritiska na liberalizacijo trga s perutnino (Erjavec et al., 2001, str. 42). Uporabljene uvozne dajatve, ki so se prilagajale razmeram na trgu, so bile v glavnem pod ravniyo največjih dovoljenih.

Tabela 5: Uporabljene uvozne dajatve za perutninsko meso v obdobju 1995-2001

	<b>Carinska stopnja</b>	<b>Prelevman</b>
1995	15,0%	235,1 EUR/t
1996	15,0%	212,4 EUR/t
1997	14,0%	199,6 EUR/t
1998	12,9%	193,3 EUR/t
1999	11,9%	185,9 EUR/t
2000	10,9%	186,1 EUR/t
2001	10,9%	165,8 EUR/t

Vir: Volk, 2004, str. 63.

Tudi drugi multilateralni sporazumi o prosti trgovini, ki jih je Slovenija podpisala z državami Evropskega združenja za svobodno trgovino - EFTA (1995), z državami srednje Evrope - CEFTA (1995,1997) in EU (1996) ter bilateralni sporazum o prosti trgovini z Nekdanjo jugoslovansko Republiko Makedonijo (1996), Estonijo (1997), Latvijo (1997), Litvo (1997), Hrvaško (1999), Izraelom (1999), Federacijo Bosne in Hercegovine (2000) in Turčijo (2000) niso pomenili večjega pritiska na trg perutnine.

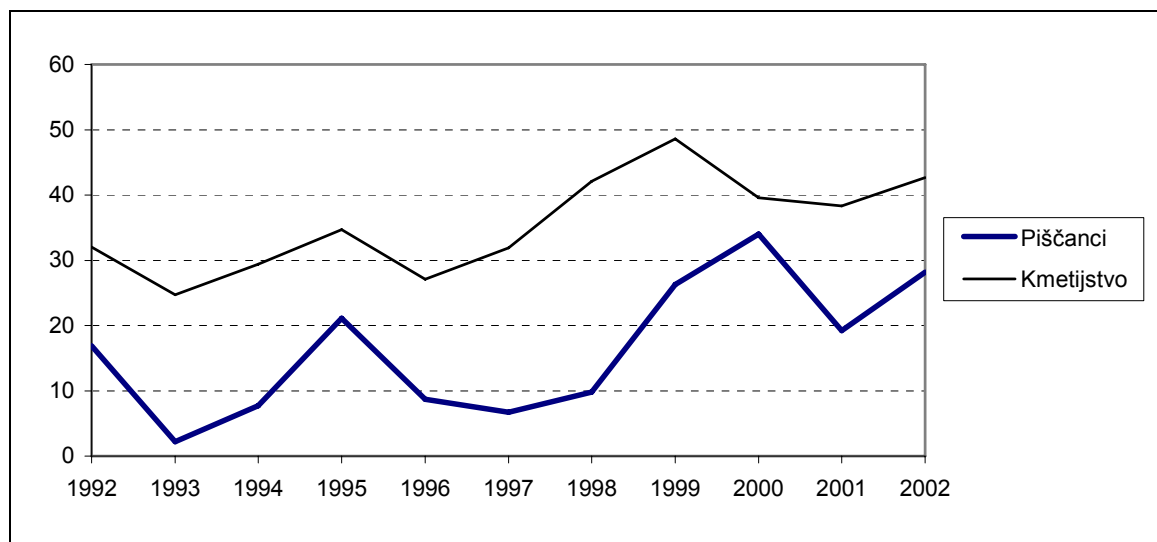
Med njimi je le Sporazum CEFTA prinesel pomembnejše znižanje uvoznih dajatev. V okviru tega sporazuma so se v medsebojni trgovini s perutnino uporabljale samo carinske dajatve (carinska stopnja 15% za žive živali, 28% za perutninsko meso, 15% – 18% za predelane proizvode), prelevmani pa so bili odpravljeni (Erjavec et al., 2001, str. 45).

Zunanjetrgovinska zaščita je tako kljub postopnemu odpiranju trga z agroživilskimi proizvodi pri perutnini ostala razmeroma visoka vse do vstopa v EU (Volk, 2004, str. 65).

Kako visoko podporo trgu perutninskega mesa je predstavljala zunanjetrgovinska zaščita najboljše ponazarja OECD kazalec PSE. S kazalnikom podpore kmetijstva PSE merimo transferje denarnih sredstev od davkoplačevalcev in potrošnikov do kmetijskih proizvajalcev, povzročene z ukrepi kmetijske politike. Najpogosteje uporabljen kazalnik je odstotni PSE (%PSE). Odstotni PSE ocenjuje, kolikšen delež skupne vrednosti kmetijske proizvodnje izvira iz podpor. Metodologija PSE loči dve obliki podpor: tržno-cenovne podpore, opredeljene kot razlika med domačo in referenčno (svetovno) ceno ter proračunske podpore (Erjavec, Kuhar, 2000, str. 101). Večji kot je odstotni PSE, večje so podpore posameznemu trgu. Pri perutnini podpore skoraj v celoti izvirajo iz tržno-cenovne zaščite.

V Sloveniji se je odstotni PSE pri piščančjem mesu v obdobju 1992-2002 gibal med 2% in 34%, kar pomeni, da so bile cene na domačem trgu vseskozi višje kot na svetovnem trgu. Odstotni PSE se je na koncu opazovanega obdobja precej povečal zaradi strmega padca svetovnih cen perutninskega mesa, ki mu domače cene niso v celoti sledile (Volk, 2004, str. 106). Kljub temu pa so bile podpore proizvajalcem perutninskega mesa vseskozi bistveno nižje kot v kmetijstvu kot celoti.

Slika 10: Podpore proizvajalcem (%PSE) za kmetijstvo skupaj in piščančje meso v Sloveniji v obdobju 1992-2002



Vir: Volk, 2004, str. 184.

Trg perutninskega mesa sodi med najmanj zaščitene kmetijske trge tudi v okviru EU. Tržni red, ki v EU ureja trg s perutninskim mesom, ne vsebuje mehanizma zajamčenih cen in ne predvideva intervencij na notranjem trgu (Avsec, Juvančič, 2001, str. 189). Glavni cilj tržne ureditve je vzpostaviti enoten notranji trg in enoten sistem trgovanja s tretjimi državami za perutninsko meso (Gosenca, 2000, str. 35).

Tržna ureditev je omejena predvsem na ukrepe zunanjetrgovinske politike (uvozne dajatve, izvozna nadomestila) ter posamezne ukrepe za izboljšanje organizacije in kakovosti prireje, predelave in prodaje ter v tem okviru predpisuje obvezne standarde za razvrščanje in označevanje perutninskega mesa in drobovine po kategorijah, kakovosti in teži. Drugi ukrepi za podporo trgu so dovoljeni le izjemoma v primeru večjih težav na trgu zaradi izbruha živalskih boleznin in to v zelo omejenem časovnem obdobju.

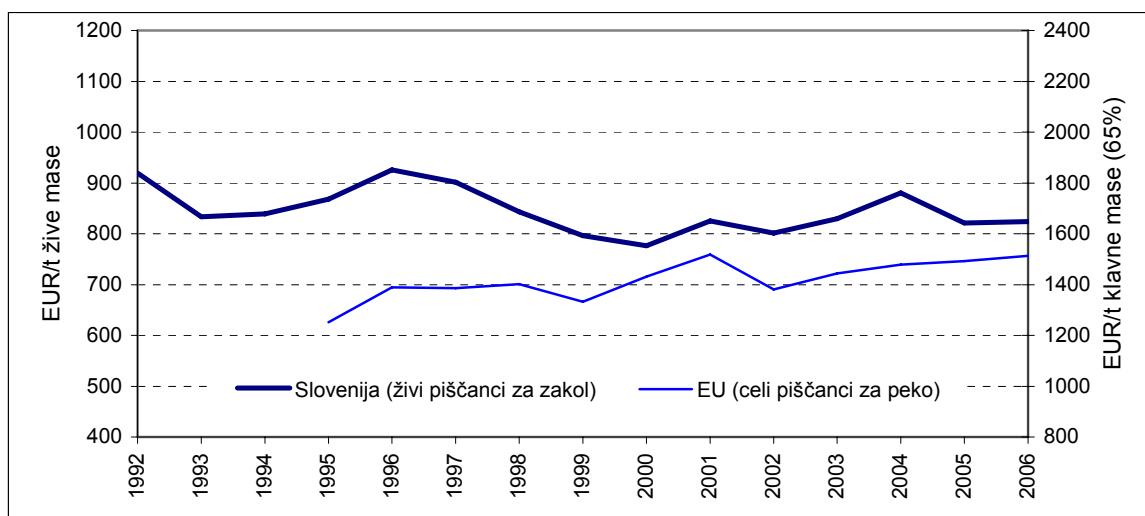
Spremembe ekonomskega okolja za perutninarska podjetja po vstopu v EU so bile, kljub podobnemu sistemu ureditve trga kot v Sloveniji, precejšnje. Trgovinske ovire, ki so obstajale v medsebojnem trgovanju, so bile po pristopu odpravljene. Evropska podjetja lahko brez posebnih ovir ponudijo svoje proizvode na slovenskem trgu in obratno. Na drugi strani je Slovenija takoj po vstopu v EU izgubila ugodnosti na trgih nekdanje

Jugoslavije. Slovenija je umaknila zahtevo po prehodnem obdobju za prostotrgovinske sporazume z državami na območju nekdanje Jugoslavije, zato so z vstopom v EU ti prenehali veljati (Koren, 2003, str. 54).

Pritisk na cene in na kakovost se je po vstopu v EU še povečal, kar je vplivalo tudi na cene perutninskega mesa pri proizvajalcih.

Po vstopu v EU se cene piščančjega mesa v Sloveniji precej padle. Čeprav so cene ostale višje kot v povprečju EU, se razlika iz leta v leto zmanjšuje.

Slika 11: Cene piščancev v Sloveniji in EU v obdobju 1992-2006

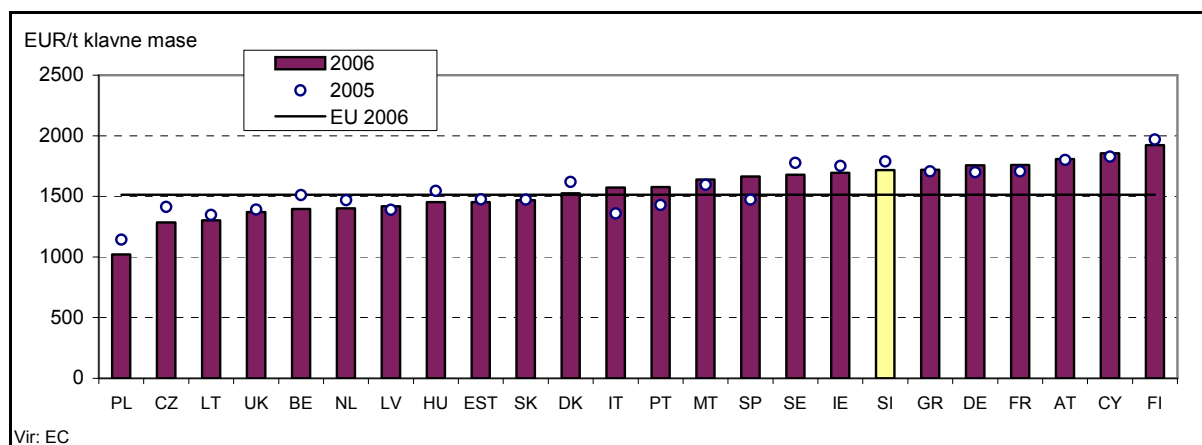


Vir: Poročilo o stanju kmetijstva, živilstva in gozdarstva v letu 2006 – Pregled po kmetijskih trgih, 2007, str. 80.

Spremembe cen piščancev so bile v Sloveniji sicer večinoma istosmerne kot v EU, pri čemer pa je v Sloveniji po letu 1996 opazen rahel trend padanja, v povprečju EU pa rahel trend rasti cen. V letu 2004 je bila tržna cena piščancev, pripravljenih za peko (t.i. 65% piščanci), ki je v celoti primerljiva med državami EU, v Sloveniji za 26% višja kot v povprečju EU, v letu 2005 za 20%, v letu 2006 pa je bila višja kot v EU le še za 13%.

Slovenija se po cenah piščancev še vedno uvršča v zgornjo polovico držav članic EU (glej Sl. 12, na str. 18). To pomeni, da cene piščancev v Sloveniji ostajajo razmeroma visoke, se pa cenovna konkurenčnost proizvajalcev na trgu EU postopoma povečuje.

Slika 12: Tržne cene piščancev, pripravljenih za peko (65% piščanci) v Sloveniji in v državah EU v letih 2005 in 2006



Vir: Poročilo o stanju kmetijstva, živilstva in gozdarstva v letu 2006 – Pregled po kmetijskih trgih, 2007, str. 78.

### 3 ZUNANJA TRGOVINA S PERUTNINO V SLOVENIJI

#### 3.1 Splošne značilnosti zunanje trgovine s perutnino v Sloveniji

Že stopnja samooskrbe s perutninskim mesom, ki je stalno višja kot 100%, je pokazala, da je Slovenija neto izvoznica perutnine. To se kaže tudi v precejšnjem zunanjetrgovinskem presežku, ki se je v zadnjih letih obdobja 1993-2006 povečal na več kot 45 milijonov USD.

Tabela 6: Zunanja trgovina s perutnino v obdobju 1993-2005 (v tisoč USD)

	1993	1994	1995	1996	1997	1998	1999	2000	2001	2002	2003	2004	2005
Skupaj ZT	40086	38210	39000	51482	44158	41543	39093	43307	50375	50939	61858	75035	90344
Uvoz	7858	5961	6745	9663	9608	11939	9247	9008	9811	9113	9847	13844	21849
Izvoz	32228	32248	32256	41819	34550	29604	29846	34298	40563	41826	52011	61190	68494
Presežek	24370	26287	25511	32156	24942	17666	20599	25290	30752	32714	42163	47346	46645

Vir: SURS/KIS; Lastni izračuni.

Zunanja trgovina s perutnino je bila v obdobju 1993-2000 razmeroma stabilna in je v povprečju ostajala na ravni okoli 40 milijonov USD. Od leta 2000 dalje je naraščala. Znatno povečanje obsega zunanje trgovine je sledilo zadnje leto pred vstopom (2003) in po vstopu Slovenije v EU leta 2004. Podobne ugotovitve kot za zunanjo trgovino skupaj veljajo tudi za izvoz in uvoz perutnine, pri čemer se je uvoz povečal bolj kot izvoz.

Če pogledamo strukturo zunanje trgovine s perutnino po skupinah držav lahko ugotovimo, da so države EU-10 ter ostale države prispevale le okoli 15% celotne zunanje trgovine tekom proučevanega obdobja. Največji delež zunanje trgovine s perutnino je imela Slovenija z državami nekdanje Jugoslavije. Večjih sprememb ni bilo, delež pa se je od leta 1993 do 2005 gibal v povprečju okoli 57%. Najvišji je bil leta 1994, to je okoli 70% in najnižji v letu 2005, ko je znašal le 36,4%.

Delež zunanje trgovine z državami EU-15 je v obdobju 1993-2002 znašal dobrih 25%, po letu 2002 pa je začel naraščati in leta 2005 dosegel vrh s skoraj 48-odstotnim deležem. To je bilo tudi prvo leto, ko je delež zunanje trgovine s perutnino z državami EU-15 presegel delež te trgovine z državami nekdanje skupne države.

Tabela 7: Struktura zunanje trgovine s perutnino v obdobju 1993-2005 po skupinah držav (v %)

	1993	1994	1995	1996	1997	1998	1999	2000	2001	2002	2003	2004	2005
<b>SKUPAJ ZT</b>	100,0	100,0	100,0	100,0	100,0	100,0	100,0	100,0	100,0	100,0	100,0	100,0	100,0
Nekdanja Jugoslavija	55,6	70,4	69,9	65,9	59,9	47,5	51,2	59,2	60,4	63,0	54,9	51,9	36,4
EU-15	33,0	22,1	19,3	23,4	25,6	31,4	28,4	25,5	24,9	25,2	35,5	33,9	47,9
EU-10	2,4	3,7	7,9	10,0	13,0	18,1	15,5	12,8	12,0	9,7	8,1	12,4	13,6
Ostale države	9,1	3,8	3,0	0,7	1,5	3,1	4,8	2,6	2,7	2,2	1,6	1,7	2,2
<b>UVOZ</b>	100,0	100,0	100,0	100,0	100,0	100,0	100,0	100,0	100,0	100,0	100,0	100,0	100,0
Nekdanja Jugoslavija	57,2	36,0	17,8	11,3	11,4	8,1	8,4	9,7	9,2	13,3	14,1	5,3	1,4
EU-15	30,8	40,4	37,2	35,4	29,5	29,9	26,2	29,5	29,5	32,9	35,0	28,5	47,7
EU-10	11,2	22,6	45,0	53,3	59,0	62,0	65,0	60,6	60,7	53,9	50,6	66,2	50,9
Ostale države	0,7	0,9	0,0	0,0	0,0	0,1	0,4	0,3	0,5	0,0	0,2	0,0	0,0
<b>IZVOZ</b>	100,0	100,0	100,0	100,0	100,0	100,0	100,0	100,0	100,0	100,0	100,0	100,0	100,0
Nekdanja Jugoslavija	55,2	76,8	80,8	78,5	73,4	63,4	64,4	72,2	72,8	73,8	62,6	62,5	47,5
EU-15	33,5	18,7	15,5	20,6	24,6	32,0	29,1	24,4	23,8	23,5	35,6	35,1	48,0
EU-10	0,2	0,2	0,1	0,0	0,2	0,4	0,2	0,2	0,2	0,0	0,0	0,3	1,7
Ostale države	11,1	4,3	3,6	0,9	1,9	4,3	6,2	3,1	3,3	2,6	1,8	2,1	2,8

Vir: SURS/KIS; Lastni izračuni.

Pri uvozu perutnine, ki pa je po obsegu še vedno razmeroma skromen, so najpomembnejši trgovinski partner Slovenije nove države članice EU (glej Pril. 3). Iz teh držav je z izjemo prvih let opazovanega obdobja (1993-1995) prišla več kot polovica celotnega uvoza perutnine. Pomemben uvozni partner so tudi države EU-15, ki so v povprečju prispevale okoli tretjino uvoza perutnine. V letu 2005 se je ta delež precej povečal in že močno približal 50%. Delež uvoza perutnine iz držav nekdanje Jugoslavije se je v proučevanem obdobju zmanjšal od 57% leta 1993 na vsega 1,4% v letu 2005.

Precej drugačna pa je slika pri izvozu perutnine. Vse do leta 2005 so bile daleč najpomembnejši trgovinski partner države nekdanje Jugoslavije. Izvoz v te države je od

leta 1993 do 2002 znašal v povprečju okoli 71% skupnega izvoza perutnine, izvoz v EU-15 pa okoli četrtno. Po letu 2002 se je delež izvoza v nekdanjo Jugoslavijo nekoliko znižal, delež izvoza v EU-15 pa povečal, tako da sta se v letu 2005 ta deleža praktično izenačila. Vsaka od naštetih skupin držav je predstavljala okoli 48% v celotnem izvozu perutnine. Delež izvoza perutnine v države EU-10 ter ostale države je bil v celotnem proučevanem obdobju zanemarljiv.

Večina zunanje trgovine s perutnino poteka v obliki perutninskega mesa in predelanih proizvodov (glej Pril. 4). Vse do vključno leta 1999 je v strukturi zunanje trgovine s perutnino perutninsko meso predstavljalo v povprečju okoli 65%. Po tem letu se je ta delež precej znižal in v letih 2002-2005 znašal le še dobrih 40%. V letu 2002 so vodilno mesto v zunanji trgovini s perutnino prevzeli izdelki iz perutninskega mesa, katerih delež je v zadnjih letih proučevanega obdobja znašal že okoli 50%. Živa perutnina in drobovina sta v strukturi zunanje trgovine s perutnino v vseh letih predstavljali manj kot desetino, v zadnjih letih pa je njun delež padel na dobrih 5%.

Tabela 8: Struktura zunanje trgovine s perutnino v obdobju 1993-2005 po stopnji predelave (v %)

	1993	1994	1995	1996	1997	1998	1999	2000	2001	2002	2003	2004	2005
<b>SKUPAJ ZT</b>	100,0	100,0	100,0	100,0	100,0	100,0	100,0	100,0	100,0	100,0	100,0	100,0	100,0
Žive živali	9,0	7,5	6,4	4,5	3,4	3,5	3,4	2,8	2,8	2,6	4,0	3,7	4,1
Meso	78,9	58,5	53,4	60,2	68,2	76,5	61,5	48,8	49,1	39,5	41,8	40,7	44,7
Izdelki	10,8	32,6	39,3	32,5	25,7	17,2	32,8	46,5	46,1	56,1	52,7	54,4	49,9
Drobovina	1,2	1,4	0,9	2,9	2,7	2,8	2,3	1,8	2,0	1,7	1,5	1,2	1,3
<b>UVOZ</b>	100,0	100,0	100,0	100,0	100,0	100,0	100,0	100,0	100,0	100,0	100,0	100,0	100,0
Žive živali	26,1	36,0	31,2	21,6	14,7	11,8	13,2	12,6	11,4	13,6	18,1	15,8	13,5
Meso	69,8	61,6	65,4	73,5	80,9	86,4	84,3	82,6	81,2	76,1	66,8	69,6	72,7
Izdelki	4,0	2,1	3,0	2,3	2,5	1,1	1,7	4,2	6,4	9,7	13,7	13,3	12,8
Drobovina	0,0	0,2	0,3	2,7	1,9	0,8	0,8	0,6	1,0	0,6	1,4	1,4	1,0
<b>IZVOZ</b>	100,0	100,0	100,0	100,0	100,0	100,0	100,0	100,0	100,0	100,0	100,0	100,0	100,0
Žive živali	4,8	2,2	1,2	0,6	0,2	0,1	0,4	0,2	0,8	0,3	1,4	1,0	1,2
Meso	81,2	58,0	50,9	57,1	64,7	72,6	54,4	39,9	41,4	31,5	37,1	34,2	35,8
Izdelki	12,5	38,2	46,9	39,4	32,2	23,6	42,4	57,7	55,7	66,2	60,1	63,7	61,7
Drobovina	1,5	1,6	1,0	2,9	2,9	3,7	2,8	2,2	2,2	2,0	1,5	1,1	1,3

Vir: SURS/KIS; Lastni izračuni.

Največji delež v uvozu perutnine je v proučevanem obdobju imelo perutninsko meso. Delež se je gibal med 62% in 86% in v povprečju let 1993-2005 znašal 75%. Na drugem mestu je v strukturi uvoza perutnine živa perutnina, katere delež se je od leta 1993 do 2005 skoraj razpolovil. V povprečju se je gibal okoli 15%. Izdelki iz perutninskega mesa, ki so vse do leta 2001 predstavljali manj kot 5% uvoza perutnine, so v zadnjih letih pridobivali

na pomenu, tako da se je njihov delež v letih 2003-2005, ko je znašal okoli 13%, že močno približal deležu žive perutnine.

Precej večje spremembe kot v strukturi uvoza po stopnji predelave so v opazovanem obdobju vidne v strukturi izvoza. V obdobju 1993-1999 je bilo na prvem mestu perutninsko meso, katerega delež je v povprečju znašal okoli 60%. Po letu 1999 se je ta delež začel zniževati in je bil leta 2005 le še 36%. Hkrati je v strukturi izvoza naraščal delež izdelkov iz perutninskega mesa, ki je v letu 2000 znašal že več kot 50%, leta 2005 pa že 62%. Delež izvoza žive perutnine je bil zanemarljiv, prav tako drobovine, vendar ima slednja večji delež kot živa perutnina.

### 3.2 Delež izvoza v zunanji trgovini s perutnino v Sloveniji

Glede na dejstvo, da je Slovenija neto izvoznica perutnine, so tudi deleži izvoza v zunanji trgovini pričakovano visoki. V celotnem opazovanem obdobju so se ti deleži gibali okoli 80%, razen v letu 1998, ko je delež padel pod 75%. Najvišji je bil v trgovini z nekdanjo Jugoslavijo, kjer se je delež izvoza v zunanji trgovini s perutnino, razen v letu 1993, v povprečju gibal okoli 95% in po letu 2003 še malo pridobil na vrednosti.

Tabela 9: Delež izvoza v zunanji trgovini s perutnino v obdobju 1993-2005 skupaj in po skupinah držav (v %)

	1993	1994	1995	1996	1997	1998	1999	2000	2001	2002	2003	2004	2005
<b>SKUPAJ</b>	<b>80,4</b>	<b>84,4</b>	<b>82,7</b>	<b>81,2</b>	<b>78,2</b>	<b>71,3</b>	<b>76,3</b>	<b>79,2</b>	<b>80,5</b>	<b>82,1</b>	<b>84,1</b>	<b>81,5</b>	<b>75,8</b>
Nekdanja Jugoslavija	79,8	92,0	95,6	96,8	95,8	95,1	96,1	96,6	97,0	96,2	95,9	98,1	99,0
EU-15	81,7	71,5	66,6	71,6	74,9	72,7	78,2	76,0	76,9	76,7	84,3	84,5	75,9
EU-10	6,8	5,2	0,9	0,3	0,9	1,5	1,1	1,3	1,1	0,3	0,4	1,8	9,4
Ostale države	98,4	96,2	100,0	100,0	99,8	99,3	98,1	97,7	96,2	99,9	97,6	100,0	100,0

Vir: SURS/KIS; Lastni izračuni.

V trgovini z državami EU-15 je bil delež izvoza v zunanji trgovini precej manjši. V povprečju se je gibal okoli 76%. Najvišji je bil v letih 2003 in 2004, potem pa je nekoliko padel. V zunanji trgovini z novimi članicami EU je bil delež izvoza zelo majhen in se je le v letu 2005 približal 10%. Ravno nasprotno pa je bil delež izvoza v zunanji trgovini s perutnino za ostale države zelo visok. Vendar pa je bil izvoz po vrednosti v te države zanemarljiv (glej Pril. 3).

Pri obeh najpomembnejših skupinah perutninskih proizvodov, to je perutninskem mesu in izdelkih iz perutninskega mesa, je bil izvoz vseskozi večji od uvoza, kar potrjuje visok delež izvoza v zunanji trgovini pri teh dveh skupinah.

Tabela 10: Delež izvoza v zunanji trgovini s perutnino v obdobju 1993-2005 po stopnji predelave (v %)

	1993	1994	1995	1996	1997	1998	1999	2000	2001	2002	2003	2004	2005
Žive živali	43,2	25,0	15,5	10,5	5,2	2,6	8,5	6,6	21,6	8,3	28,5	21,5	21,2
Meso	82,7	83,6	78,8	77,1	74,2	67,6	67,6	64,8	67,8	65,5	74,6	68,5	60,7
Izdelki	92,7	99,0	98,7	98,7	97,9	98,2	98,8	98,1	97,3	96,9	95,9	95,5	93,8
Drobovina	100,0	97,5	93,7	82,2	84,3	92,1	92,0	93,1	90,3	93,2	85,0	78,5	80,9

Vir: SURS/KIS; Lastni izračuni.

Delež izvoza je bil največji pri izdelkih, kjer je v proučevanem obdobju stalno presegal 90%, nekoliko nižji pa pri perutninskem mesu. Pri perutninskem mesu se je delež izvoza sicer od leta 1993, ko je znašal 83%, precej zmanjšal, vendar v nobenem letu opazovanega obdobja ni padel pod 60%. V letu 2005 je znašal 61%.

Edina skupina proizvodov, kjer je bila vrednost izvoza v celotnem proučevanem obdobju manjša od vrednosti uvoza, je živa perutnina. Delež izvoza v zunanji trgovini z živo perutnino je bil nizek zlasti v obdobju 1996-2000 ter v letu 2002, ko je znašal 10% ali manj.

Osnovne značilnosti glede deleža izvoza v zunanji trgovini s perutnino po stopnjah predelave - to je visoka deleža pri perutninskem mesu in izdelkih iz perutninskega mesa ter nizka deleža pri živi perutnini in izdelkih – vejajo tudi za obe najpomembnejši skupini držav, EU-15 in države nekdanje Jugoslavije.

V trgovini z EU-15 so po deležu izvoza v zunanji trgovini na prvem mestu perutninski izdelki, pri katerih je ta delež vseskozi presegal 90% in se v celotnem opazovanem obdobju ni pomembneje spreminjal. Pri perutninskem mesu je bil delež izvoza v zunanji trgovini nekoliko nižji, od leta 1993 do 2005 pa se je znižal za več kot 10 odstotnih točk.

Tabela 11: Deleži izvoza v zunanji trgovini s perutnino v EU-15 po stopnji predelave v obdobju 1993-2005 (v %)

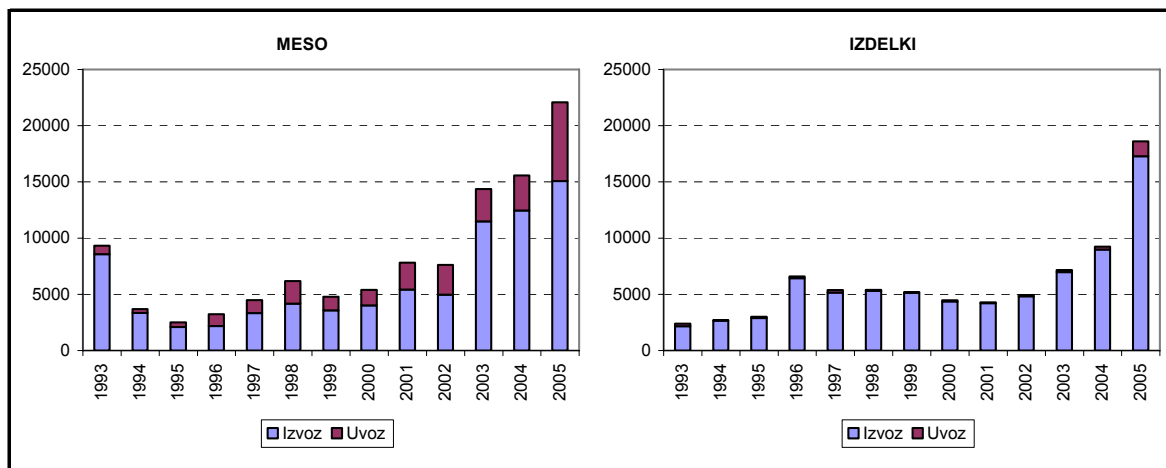
	1993	1994	1995	1996	1997	1998	1999	2000	2001	2002	2003	2004	2005
<b>EU-15</b>	81,7	71,5	66,6	71,6	74,9	72,7	78,2	76,0	76,9	76,7	84,3	84,5	75,9
Žive živali	0,0	0,0	0,0	0,0	0,0	0,0	0,0	0,0	0,0	0,0	0,0	3,6	18,5
Meso	91,9	90,6	84,0	67,8	74,0	67,3	74,7	74,1	69,4	65,1	80,0	79,9	68,2
Izdelki	90,3	98,6	96,2	97,6	95,8	98,2	98,4	97,6	98,2	97,8	97,5	97,4	93,0
Drobovina	100,0	100,0	0,1	0,0	0,0	0,0	0,0	0,0	47,5	14,1	22,1	20,3	16,1

Vir: SURS/KIS; Lastni izračuni.

Znižanje deleža izvoza v zunanji trgovini z državami EU-15 pri perutninskem mesu lahko pripišemo povečanemu uvozu mesa iz teh držav, zlasti v zadnjih letih pred vstopom Slovenije v EU in v prvih letih polnopravnega članstva. V tem obdobju se je zunanje

trgovinska menjava s perutninskim mesom močno povečala tako zaradi rasti izvoza, kot uvoza, vendar je bilo povečanje uvoza zlasti v letu 2005 večje od rasti izvoza.

Slika 13: Zunanja trgovina s perutninskim mesom in izdelki z državami EU-15 v obdobju 1993-2005 (v tisoč USD)



Vir: SURS/KIS; Lastni izračuni.

V zunanji trgovini z državami nekdanje Jugoslavije sta se deleža izvoza v zunanji trgovini tako pri perutninskem mesu, kot pri izdelkih, v proučevanem obdobju gibala v povprečju nad 90% in sta bila v zadnjih letih nekaj višja kot v prvih letih opazovanega obdobja.

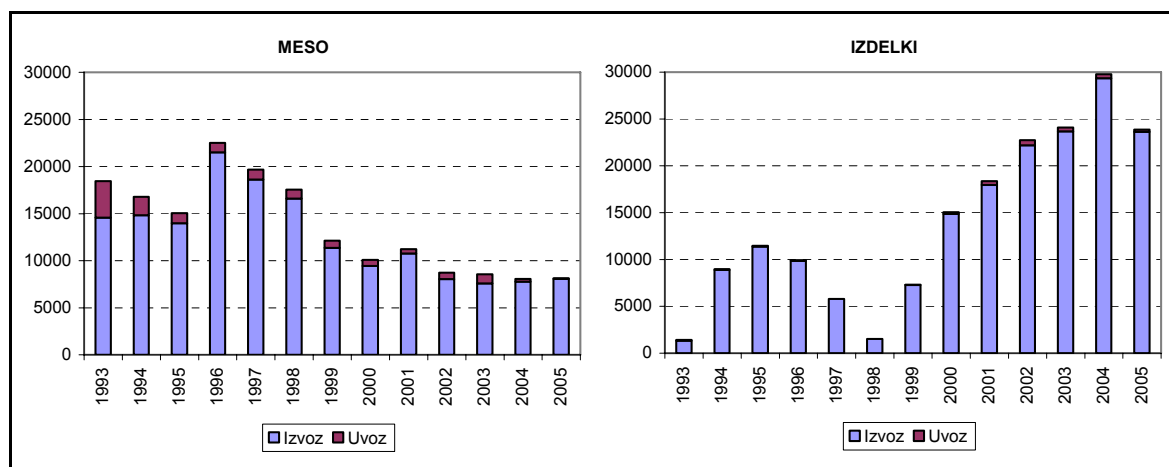
Tabela 12: Deleži izvoza v zunanji trgovini s perutnino z državami nekdanje Jugoslavije po stopnji predelave v obdobju 1993-2005 (v %)

	1993	1994	1995	1996	1997	1998	1999	2000	2001	2002	2003	2004	2005
<b>Nekdanja Jugoslavija</b>	79,8	92,0	95,6	96,8	95,8	95,1	96,1	96,6	97,0	96,2	95,9	98,1	99,0
Žive živali	74,0	88,5	89,7	92,2	100,0	100,0	100,0	100,0	95,7	100,0	100,0	100,0	100,0
Meso	79,0	88,3	92,9	95,5	94,5	94,6	93,8	93,4	95,8	92,3	88,6	96,2	99,4
Izdelki	94,2	99,0	99,2	99,4	100,0	99,0	99,7	98,6	97,7	97,6	98,3	98,6	98,9
Drobovina	100,0	100,0	100,0	99,2	97,3	100,0	100,0	100,0	100,0	100,0	99,4	100,0	98,7

Vir: SURS/KIS; Lastni izračuni.

Povečanje deleža izvoza v zunanji trgovini je posebej izrazito pri perutninskem mesu, kar je rezultat hitrejšega zmanjševanja uvoza od izvoza. V zunanji trgovini s perutninskimi izdelki je bil uvoz iz držav nekdanje Jugoslavije vseskozi nizek (glej Sl. 14, na str. 24).

Slika 14: Zunanja trgovina s perutninskim mesom in izdelki z državami nekdanje Jugoslavije v obdobju 1993-2005 (v tisoč USD)



Vir: SURS/KIS; Lastni izračuni.

### 3.3 Izvoz perutnine v izbrane skupine držav

#### 3.3.1 Izvoz perutnine v države EU-15

Izvoz perutnine v stare članice Evropske unije (EU-15) se je v obdobju 1993-2005 močno povečal, kar je rezultat izjemno hitre rasti izvoza v to skupino držav po letu 2002. Medtem ko je bil izvoz v EU-15 v obdobju 1993-2002 razmeroma stabilen in je v povprečju znašal okoli 8,5 milijona USD, je v letu 2005 ta vrednost dosegla skoraj 33 milijonov USD ali skoraj 4-krat več. V letu 2003 se je vrednost izvoza perutnine v EU-15 glede na leto 2002 skoraj podvojila in nato v naslednjih dveh letih (2004 in 2005) porasla skupaj še za skoraj 80%.

Tradicionalne uvoznice slovenske perutnine so Italija, Avstrija (izjema leti 1994 in 1995), Velika Britanija, Nemčija in Švedska. Na drugi strani pa imamo države kot so Irska, Finska, Grčija in Španija, ki v proučevanem obdobju niso kupovale slovenske perutnine.

Italija je država, v katero je Slovenija izvozila največ perutnine. Izvoz perutnine je postopoma naraščal skozi celotno proučevano obdobje. Leta 1996 je bilo v Italijo izvožene najmanj perutnine, največ pa v letu 2003. Po tem letu je bil zaznan rahel padec izvoza. V Avstrijo se je opazno povečanje izvoza začelo v letu 2001, ko je ta najprej skočil za 30% glede na leto 2000 in se od takrat nenehno zviševal ter leta 2005 dosegel vrh, kar je tudi največji izvoz v enem letu za katerokoli državo. Za Veliko Britanijo velja podobno kot za Italijo, da je bil uvoz slovenske perutnine razmeroma stabilen. V Nemčijo je izvoz

perutnine od leta 1993 do 2005 zelo nihal, kar velja tudi za izvoz na Švedsko do leta 2000, nato pa je izvoz perutnine na Švedsko rasel.

Tabela 13: Izvoz perutnine v EU-15 po posameznih državah v obdobju 1993-2005 (v tisoč USD)

	1993	1994	1995	1996	1997	1998	1999	2000	2001	2002	2003	2004	2005
Avstrija	1304	39	0	492	327	819	924	775	1157	2003	4370	9734	17285
Belgija	0	0	0	119	0	0	0	0	0	0	0	37	0
Nemčija	708	142	254	2364	1824	1304	1520	1036	21	55	1743	77	2509
Danska	0	0	5	5	0	0	0	0	0	0	0	0	649
Španija	0	0	0	0	0	0	0	0	0	0	0	0	0
Finska	0	0	0	0	0	0	0	0	0	0	0	0	0
Francija	5	4	6	0	0	0	0	0	0	0	0	2	1082
Velika Britanija	1082	2475	2210	2620	2132	1944	1476	1569	1943	1806	2756	2995	2640
Grčija	0	0	0	0	0	0	0	0	0	0	0	0	0
Irska	0	0	0	0	0	0	0	0	0	0	0	0	0
Italija	7555	3136	2042	1896	3099	4159	3724	4225	5534	4914	7744	6482	6604
Nizozemska	56	81	0	360	273	493	51	0	0	1	240	4	12
Portugalska	13	0	0	0	0	0	0	0	0	0	0	0	0
Švedska	75	156	488	771	827	757	1005	779	987	1058	1637	2170	2071
<b>EU-15</b>	<b>10799</b>	<b>6032</b>	<b>5006</b>	<b>8627</b>	<b>8482</b>	<b>9476</b>	<b>8700</b>	<b>8384</b>	<b>9643</b>	<b>9837</b>	<b>18490</b>	<b>21502</b>	<b>32852</b>

Vir: SURS/KIS; Lastni izračuni.

Gledano po stopnji predelave sta najpomembnejši izvozni skupini perutnine v EU-15 meso in predelani proizvodi iz perutninskega mesa. V celotnem obdobju 1993-2005 je opazen trend rasti izvoza v teh dveh skupinah, v povprečju celotnega opazovanega obdobja pa sta k skupnemu izvozu perutnine prispevali vsaka okoli polovico. Izvoz živih živali in drobovine je bil večinoma zanemarljiv in se je le v letu 2005 približal vrednosti 0,5 milijona USD.

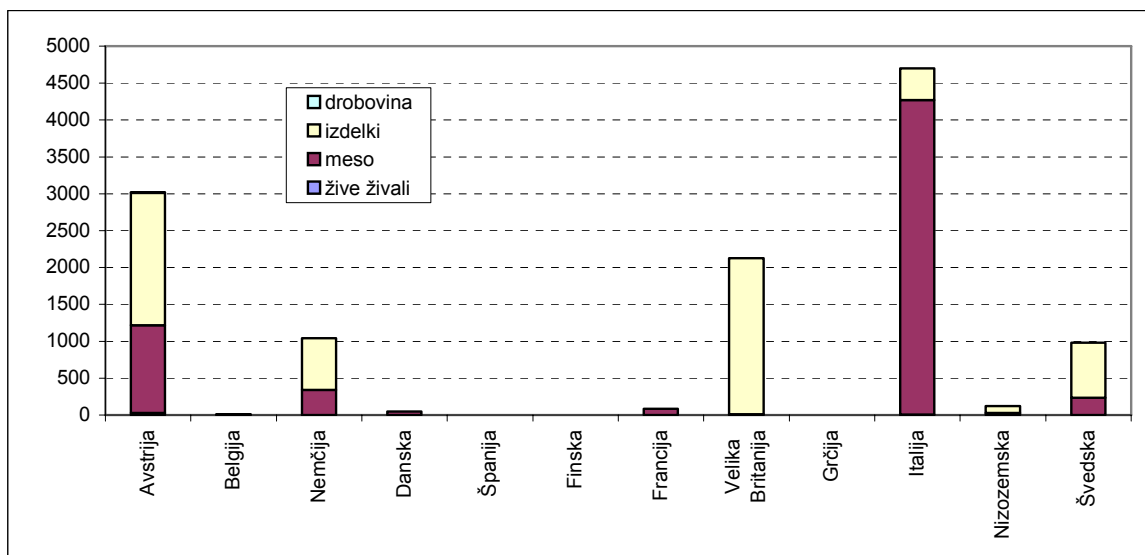
Tabela 14: Izvoz perutnine v EU-15 po stopnji predelave v obdobju 1993-2005

	1993	1994	1995	1996	1997	1998	1999	2000	2001	2002	2003	2004	2005
<b>Vrednost (v tisoč USD)</b>													
Žive živali	0	0	0	0	0	0	0	0	0	0	0	18	448
Meso	8582	3354	2100	2196	3329	4164	3572	4010	5430	4965	11490	12456	15073
Izdelki	2170	2676	2906	6431	5153	5312	5128	4374	4213	4837	6987	8998	17298
Drobovina	47	3	0	0	0	0	0	0	0	35	13	30	32
<b>Struktura (v %)</b>	100,0	100,0	100,0	100,0	100,0	100,0	100,0	100,0	100,0	100,0	100,0	100,0	100,0
Žive živali	0,0	0,0	0,0	0,0	0,0	0,0	0,0	0,0	0,0	0,0	0,0	0,1	1,4
Meso	79,5	55,6	42,0	25,5	39,2	43,9	41,1	47,8	56,3	50,5	62,1	57,9	45,9
Izdelki	20,1	44,4	58,0	74,5	60,8	56,1	58,9	52,2	43,7	49,2	37,8	41,8	52,7
Drobovina	0,4	0,0	0,0	0,0	0,0	0,0	0,0	0,0	0,0	0,4	0,1	0,1	0,1

Vir: SURS/KIS; Lastni izračuni.

Največje povpraševalke po slovenskem perutninskem mesu so Italija (4,2 milijona USD letno), Avstrija (1,2 milijona USD letno), sledita Nemčija in Švedska (glej Pril. 5). Predelane proizvode iz perutninskega mesa izvažamo predvsem v Veliko Britanijo (2,1 milijona USD letno), Avstrijo (1,8 milijona USD letno), v Nemčijo in Švedsko (v vsako okoli 0,7 milijona USD letno) ter v Italijo (0,4 milijona USD letno).

Slika 15: Izvoz perutninskega mesa in izdelkov po državah EU-15 (povprečje 1993-2005; v tisoč USD)



Vir: SURS/KIS; Lastni izračuni.

### 3.3.2 Izvoz perutnine v države nekdanje Jugoslavije

Podobno kot za države EU-15, tudi za trge nekdanje Jugoslavije velja, da se je izvoz perutnine na te trge v obdobju 1993-2005 povečal. Ekonomski odnosi med nekdanjimi jugoslovanskimi republikami so očitno ostali dobri tudi po razpadu skupne države in osamosvojitvi. Trgovina s perutnino je potekala nemoteno, razen s Srbijo, za katero so Združeni narodi uvedli embargo, ki je trajal od leta 1992 do leta 2000.

Izvoz v države nekdanje Jugoslavije je med leti precej nihal. V obdobju 1993-1996 je hitro naraščal, čemur je sledil padec v letih 1997 in 1998. Od leta 1999 dalje se nato kaže ponoven trend rasti vrednosti izvoza v to skupino držav. V celotnem proučevanem obdobju se je vrednost izvoza povečala za več kot 80%. Največji izvoz je bil zabeležen v letu 2004, ko je dosegel dobrih 38 milijonov USD.

V obdobju od leta 1993 do 2005 je Slovenija v povprečju v države nekdanje Jugoslavije letno izvozila za 12 milijonov USD perutnine. Od tega je bila skoraj polovica namenjena na trg Makedonije, tretjina pa v Bosno.

Tabela 15: Izvoz perutnine v nekdanjo Jugoslavijo po posameznih državah v obdobju 1993-2005 (v tisoč USD)

	1993	1994	1995	1996	1997	1998	1999	2000	2001	2002	2003	2004	2005
Bosna in Hercegovina	897	8527	14836	14158	10337	3830	5180	7879	8075	8417	10503	10329	8157
Srbija in Črna gora	0	0	0	151	1	212	607	3915	8301	10332	11358	12351	6733
Hrvaška	8887	4392	5058	559	410	949	974	975	1210	1158	1830	2617	2519
Makedonija	7991	11836	6172	17950	14609	13765	12460	11993	11946	10962	8857	12946	15126
<b>Skupaj</b>	<b>17775</b>	<b>24755</b>	<b>26066</b>	<b>32817</b>	<b>25356</b>	<b>18757</b>	<b>19221</b>	<b>24762</b>	<b>29532</b>	<b>30868</b>	<b>32547</b>	<b>38243</b>	<b>32535</b>

Vir: SURS/KIS; Lastni izračuni.

Izvoz slovenske perutnine v Makedonijo se je od leta 1993 do 2005 povečal iz 8 milijonov USD na kar 15 milijonov USD, v celotnem opazovanem obdobju pa z izjemo let 1993, 1995 in 2003 presegal 10 milijonov USD. Makedonija je edina država nekdanje Jugoslavije, v katero se je izvoz perutnine povečal tudi v letu 2005. Tudi za Bosno in Hercegovino velja, da se je izvoz perutnine v proučevanem obdobju povečeval in je v letu 2005 presegel izvoz iz leta 1993, ko je znašal približno 900 tisoč USD, za okoli 10 krat. Zanimiv je primer Hrvaške, kjer je izvoz leta 1996 padel kar za 10 krat in šele leta 2001 ponovno presegel 1 milijon USD. Zakaj je izvoz na Hrvaško leta 1996 tako padel, je možno razložiti s še trajajočo vojno ter napetimi odnosi med našo državo ter južno sosedo. V letu 2005 je izvoz na Hrvaško znašal 2,5 milijona USD, kar je več kot 3 krat manj kot leta 1993, ko je bil najvišji in 6 krat več kot leta 1997, ko je bil najmanjši.

Če velja za EU-15, da sta se v proučevanem obdobju povečala tako izvoz perutninskega mesa kot izvoz izdelkov na te trge, pa velja za trge nekdanje skupne države, da se je povečal le izvoz izdelkov, medtem ko se je vrednost izvoza perutninskega mesa zmanjšala. Posledično se je močno spremenila tudi struktura izvoza perutnine. Izvoz živih živali in izvoz drobovine sta bila v celotnem proučevanem obdobju manj pomembna in sta večinoma predstavljala le nekaj odstotkov skupnega izvoza perutnine na te trge.

V strukturi izvoza perutnine na trge nekdanje Jugoslavije so izdelki iz perutninskega mesa od leta 2000 dalje prevzeli vodilno mesto. V povprečju let 2000-2005 so tako predstavljali okoli 70% celotnega izvoza perutnine v to skupino držav, medtem ko je v obdobju 1993-1999 ta delež znašal le 27%. Ob tem se je delež izvoza perutninskega mesa zmanjšal od 69% v obdobju 1993-1999, na 28% v povprečju let 2000-2005.

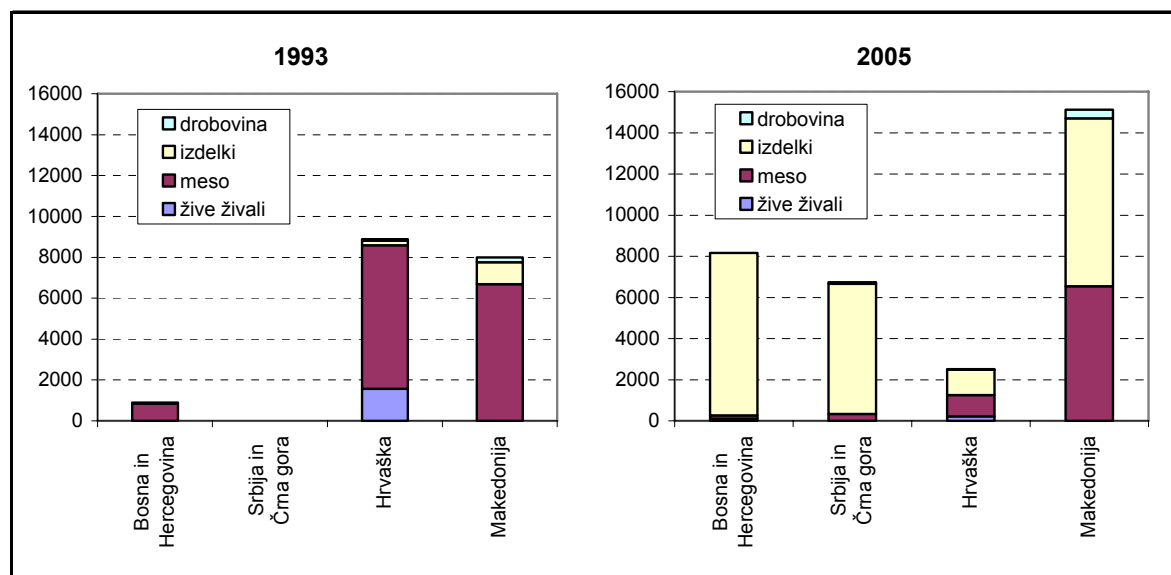
Tabela 16: Izvoz perutnine v države nekdanje Jugoslavije po stopnji predelave v obdobju 1993-2005

	1993	1994	1995	1996	1997	1998	1999	2000	2001	2002	2003	2004	2005
<b>Vrednost (v tisoč USD)</b>													
Žive živali	1562	669	386	245	77	38	105	80	309	112	712	583	330
Meso	14575	14823	13991	21511	18609	16593	11361	9425	10767	8048	7567	7772	8070
Izdelki	1328	8893	11384	9848	5815	1530	7273	14851	17957	22203	23683	29352	23611
Drobovina	310	370	306	1213	855	596	482	406	498	506	584	536	525
<b>Struktura (v %)</b>	100,0	100,0	100,0	100,0	100,0	100,0	100,0	100,0	100,0	100,0	100,0	100,0	100,0
Žive živali	8,8	2,7	1,5	0,7	0,3	0,2	0,5	0,3	1,0	0,4	2,2	1,5	1,0
Meso	82,0	59,9	53,7	65,5	73,4	88,5	59,1	38,1	36,5	26,1	23,3	20,3	24,8
Izdelki	7,5	35,9	43,7	30,0	22,9	8,2	37,8	60,0	60,8	71,9	72,8	76,8	72,6
Drobovina	1,7	1,5	1,2	3,7	3,4	3,2	2,5	1,6	1,7	1,6	1,8	1,4	1,6

Vir: SURS/KIS; Lastni izračuni.

Preusmeritev od izvoza perutninskega mesa k izvozu izdelkov je opazna pri vseh državah nekdanje Jugoslavije. Od leta 1993 do leta 2005 se je tako izvoz izdelkov v Bosno in Hercegovino povečal od 33 tisoč USD na 7,9 milijona USD, v Makedonijo od 1,1 milijona USD na 8,1 milijona USD, v Srbijo in Črno Goro od nič na 6,3 milijona USD ter na Hrvaško od 217 tisoč USD na 1,2 milijona USD (glej Pril. 6).

Slika 16: Izvoz perutnine v države nekdanje Jugoslavije po stopnji predelave in posameznih državah (v tisoč USD)



Vir: SURS/KIS; Lastni izračuni.

V vseh državah, z izjemo Srbije in Črne Gore, s katero v prvih letih opazovanega obdobja ni bilo zunanje trgovine s perutnino, se je hkrati s povečanjem izvoza izdelkov zmanjšal

izvoz perutninskega mesa. Najbolj izrazit je bil padec izvoza mesa na Hrvaško (od 7,0 milijona USD v letu 1993 na 1 milijona USD v letu 2005) ter Bosno in Hercegovino (od 855 tisoč USD na 152 tisoč USD). Izvoz perutninskega mesa v Makedonijo se je kljub izrazitemu povečanju izvoza izdelkov v proučevanem obdobju zmanjšal le za 2%, tako da je Makedonija ohranila vodilno mesto tako pri perutninskem mesu, kot pri izdelkih.

### 3.4 GLIIT indeksi

Namen izračuna GLIIT indeksov je, da potrdijo rezultate, ki jih je pokazala že analiza zunanje trgovine. GLIIT indeks meri hkratni izvoz in uvoz perutnine. Tako bi morali biti izračunani indeksi za perutnino za države nekdanje Jugoslavije nizki, saj je bilo ugotovljeno, da je za te države značilen visok delež izvoza v zunanji trgovini s perutnino. Za države članice EU-15 pa pričakujemo nekoliko višje indekse, ki kažejo na to, da je v zunanji trgovini v znatno večjem obsegu prisoten tudi uvoz.

GLIIT indeks se je za vse države za perutnino gibal od najmanj 31,2 leta 1994 do največ 57,5 leta 1998 (glej Tab. 17, na str. 30). V obdobju 1994-1998 je naraščal, v obdobju 1999-2003 pa stalno izgubljal na vrednosti. Po letu 2003 je ponovno začel naraščati in leta 2005 dosegel 48,4. Delež izvoza perutnine v zunanji trgovini se je v istem obdobju gibal med 84,4% leta 1994 in 71,3% leta 1998. V tem letu (1998) je bil delež izvoza najnižji (glej Tab. 9, na str. 21).

Če pogledamo podrobneje po stopnjah predelave, so bili izdelki iz perutninskega mesa najbolj izvozno usmerjeni. Vrednosti GLIIT indeksov so bile v tej skupini najnižje. Izvozno usmerjenost potrjujejo tudi deleži izvoza, ki so se v celotnem proučevanem obdobju gibali nad 90%. GLIIT indeks je leta 1993 znašal 14,5, v naslednjem letu je padel na samo 2 ter je do leta 2002 počasi naraščal in znašal 6,2. Po vstopu Slovenije v EU se je ponovno začel zviševati in leta 2005 je bila njegova vrednost 12,4.

Največ uvoza in izvoza je bilo s perutninskim mesom, saj se je indeks gibal med 34,7 v letu 1993 do 78,6 v letu 2005. GLIIT indeks za perutninsko meso je pridobil največ na vrednosti od vseh proučevanih stopenj predelave, kar kaže na povečanje uvoza in s tem znotrajpanožne trgovine.

Na drugi strani je najbolj izgubila živa perutnina, katere GLIIT indeks se je znižal od 86,4 leta 1993 na 42,3 leta 2005. Delež izvoza žive perutnine se je v istem časovnem obdobju znižal od 43,2% na 21,2% (glej Tab. 10, na str. 22). GLIIT indeks za živo perutnino je sicer padel do leta 1998, po tem letu pa začel ponovno pridobivati na vrednosti.

Tabela 17: GLIIT indeksi za perutnino po stopnjah predelave in izbranih skupinah držav (v %)

	1993	1994	1995	1996	1997	1998	1999	2000	2001	2002	2003	2004	2005
<b>Vse države</b>	<b>39,2</b>	<b>31,2</b>	<b>34,6</b>	<b>37,5</b>	<b>43,5</b>	<b>57,5</b>	<b>47,3</b>	<b>41,6</b>	<b>39,0</b>	<b>35,8</b>	<b>31,8</b>	<b>36,9</b>	<b>48,4</b>
Žive živali	86,4	49,9	31,0	21,1	10,3	5,3	17,1	13,2	43,2	16,5	57,0	43,1	42,3
Meso	34,7	32,9	42,4	45,8	51,6	64,9	64,9	70,4	64,4	68,9	50,9	63,1	78,6
Izdelki	14,5	2,0	2,7	2,6	4,1	3,6	2,4	3,7	5,4	6,2	8,2	9,0	12,4
Drobovina	0,0	5,0	12,5	35,6	31,4	15,7	16,1	13,8	19,4	13,5	30,0	43,0	38,2
<b>EU-15</b>	<b>36,6</b>	<b>57,1</b>	<b>66,8</b>	<b>56,7</b>	<b>50,1</b>	<b>54,7</b>	<b>43,5</b>	<b>48,1</b>	<b>46,2</b>	<b>46,7</b>	<b>31,4</b>	<b>31,0</b>	<b>48,2</b>
Žive živali	0,0	0,0	0,0	0,0	0,0	0,0	0,0	0,1	0,0	0,0	0,0	7,2	37,1
Meso	16,2	18,9	31,9	64,4	52,1	65,5	50,7	51,7	61,3	69,8	40,0	40,2	63,5
Izdelki	19,4	2,8	7,6	4,8	8,5	3,6	3,2	4,7	3,7	4,3	5,1	5,1	14,1
Drobovina	0,0	0,0	0,1	0,0	0,0	0,0	0,0	0,0	94,9	28,1	44,2	40,7	32,1
<b>Nekdanja Jugoslavija</b>	<b>40,4</b>	<b>16,0</b>	<b>8,8</b>	<b>6,5</b>	<b>8,3</b>	<b>9,8</b>	<b>7,8</b>	<b>6,8</b>	<b>5,9</b>	<b>7,5</b>	<b>8,2</b>	<b>3,7</b>	<b>1,9</b>
Žive živali	51,9	22,9	20,6	15,6	0,0	0,0	0,0	0,0	8,6	0,0	0,0	0,0	0,0
Meso	42,0	23,5	14,1	9,0	10,9	10,8	12,5	13,1	8,4	15,4	22,9	7,6	1,2
Izdelki	11,6	2,0	1,6	1,1	0,0	2,1	0,7	2,8	4,6	4,7	3,4	2,8	2,2
Drobovina	0,0	0,0	0,0	1,6	5,3	0,0	0,0	0,0	0,0	0,0	1,2	0,0	2,5

Vir: SURS/KIS; Lastni izračuni.

Za države EU-15 je bil skupen GLIIT indeks za perutnino dokaj stabilen. Med leti 1994 in 2002 je znašal med 57,1 ter 46,7. Po tem letu je padel na 31,4, po vstopu Slovenije v EU pa je začel naraščati ter je v letu 2005 znašal skoraj 50. To pomeni, da se je znižal delež izvoza v zunanji trgovini, ki je v letu 2003 znašal še 84,3%, leta 2005 pa le še 75,9%.

Leta 1996 se je povečal uvoz perutninskega mesa iz držav EU-15, ker so bili pred tem letom indeksi nižji. Do leta 2002 je bil indeks GLIIT za perutninsko meso dokaj stalen, nato pa se je v letu 2003 precej znižal (na 40) in po vstopu Slovenije v EU ponovno narasel na vrednost, podobno tisti iz leta 1996 (64). Če pogledamo, kaj se je dogajalo z deležem izvoza perutninskega mesa v istem obdobju ugotovimo, da se je delež zmanjšal od 80% na 70% (glej Tab. 11, na str. 22).

GLIIT indeksi za izdelke iz perutnine za države EU-15 so bili pričakovano nizki. Od leta 1993, ko je indeks znašal 19,4, se je le-ta od 1994 do 2004 gibal med 2,8 in 5,1 in izjemoma v letih 1995 in 1997 znašal 7,6 in 8,5. To potrjujejo tudi deleži izvoza izdelkov iz perutninskega mesa v celotni zunanji trgovini, ki so se gibali nad 90% (glej Tab. 11, na str. 22).

V državah nekdanje Jugoslavije so bili GLIIT indeksi za perutnino v proučevanem obdobju precej drugačni od tistih za države EU-15. Tako je indeks za perutninsko meso od leta 1993, ko je bil najvišji (40,4), začel padati in od leta 1995 do 2003 znašal med 8,8 ter 8,2, z izjemo leta 1998, ko je znašal 9,8. Pričakovano je GLIIT indeks po vključitvi Slovenije v

EU padel in leta 2005 znašal le 1,9. Deleži izvoza so se za perutnino, razen v letu 1993, gibali nad 90% (glej Tab. 9, na str. 21).

Najnižje vrednosti indeksov so v proučevanem obdobju imeli perutninski izdelki. GLIIT indeks za države nekdanje Jugoslavije za izdelke iz perutnine je od leta 1994, ko je znašal 2, počasi pridobival na vrednosti, bil najvišji v letu 2002 (4,7), po vstopu Slovenije v EU pa se je ponovno zniževal in leta 2005 dosegel 2,2. To pomeni, da so bili deleži izvoza perutninskih izdelkov v zunanji trgovini stalno visoki (glej Tab. 12, na str. 23). V proučevanem obdobju so se v povprečju gibali okoli 95%.

Za perutninsko meso velja, da se je GLIIT indeks po letu 1994 umiril in do leta 2003 v povprečju znašal okoli 12, nato je v letu 2003 skočil na 22,9. Takrat je delež izvoza znašal skoraj 90%. V letu 2004 je GLIIT indeks padel na 7,6 in leto za tem dosegel najnižjo vrednost v proučevanem obdobju, to je 1,2, hkrati pa se je povečal delež izvoza perutninskega mesa v zunanji trgovini v letih 2004 in 2005, in sicer na 96,2% oziroma 99,4%.

Razlike v vrednostih GLIIT indeksov med državami EU-15 in državami nekdanje Jugoslavije potrjujejo, kar je bilo ugotovljeno v poglavju o zunanji trgovini. Trgi nekdanje Jugoslavije so skoraj izključno izvozni trgi, medtem ko so trgi EU-15 hkrati tudi uvozni trgi za perutnino.

#### **4 RAZPRAVA**

Slovensko perutninarstvo je bilo vse do osamosvojitve Slovenije leta 1991 močno vpeto v širši jugoslovanski trg tako na strani prodaje, kot na strani nabave krme. Slovenija je bila pomembna dobaviteljica perutninskega mesa za druge republike nekdanje Jugoslavije. Zaradi velike tržne in izvozne usmerjenosti se je slovensko perutninarstvo vseskozi srečevalo s konkurenco na notranjem in zunanjem trgu, kar je nedvomno prispevalo k večji prilagodljivosti in odzivnosti na spremembe v ekonomskem okolju.

Po osamosvojitvi leta 1991 je bilo slovensko perutninarstvo prisiljeno zmanjšati rejo, proizvodnja perutninskega mesa pa je močno upadla. Perutninarska podjetja so očitno potrebovala čas, da so se prilagodila novim razmeram in poiskala nove trge. Da bi preživela, so morala znižati stroške poslovanja, povečati produktivnost, razširiti izbor izdelkov ter dvigniti kakovost. Povečala se je reja puranov in proizvodnja predelanih proizvodov, s čemer je perutninarstvo širilo svojo ponudbo in trg (Erjavec, Kuhar, 2000, str. 104). Podjetja so se usmerila k proizvodnji proizvodov z višjo dodano vrednostjo. Od sredine 1990-ih let je bila perutninska proizvodnja razmeroma stabilna, manjša nihanja

med leti so bila posledica sprememb v domači porabi in možnostih izvoza. Poraba perutninskega mesa je v splošnem porasla, povečal pa se je tudi izvoz.

V celotnem obdobju tranzicije in prilagajanja na tržno gospodarstvo so, kljub razpadu enotnega jugoslovanskega trga, države nekdanje Jugoslavije ostajale najpomembnejši izvozni trg za slovensko perutnino. Uvoz perutnine je bil v tem obdobju razmeroma majhen, kar v precejšni meri lahko pripišemo zunanjetrgovinski zaščiti, ki je predstavljala oviro pri prodaji perutnine na naš trg.

V zadnjih letih pred vstopom Slovenije v EU ter v prvih letih polnopravnega članstva se je slovensko perutninarstvo začelo intenzivneje usmerjati na zahodne trge. V letu 2005 je izvoz perutnine na trge EU-15 prvič presegel izvoz na trge nekdanje Jugoslavije. Slovenska industrija perutnine se je nagnila proti velikemu zahodnoevropskemu trgu.

Ob tem je prišlo tudi do precejšnjih sprememb v strukturi zunanje trgovine, ki so posledica odprave uvoznih dajatev v medsebojnem trgovanju in spremembe zunanjetrgovinskega režima do tretjih držav po vstopu Slovenije v EU. Obseg zunanje trgovine s perutnino se je močno povečal in to tako na izvozni, kot na uvozni strani. Večji uvoz perutnine je povečal konkurenco na domačem trgu, kar se je odrazilo na približevanju ravni cen perutninskega mesa v Sloveniji povprečnim cenam v EU in s tem rasti cenovne konkurenčnosti slovenskega perutninarstva na trgu EU. Obseg znotrajpanožne trgovine z državami EU-15 se je v zadnjih letih precej povečal.

Kljub rasti uvoza je Slovenija ostala neto izvoznica perutnine, presežki pa so se vrednostno v zadnjih letih celo povečali. To je rezultat hitrega povečanja izvoza na eni strani in spremembe strukture izvoza po stopnji predelave na drugi strani. Opazna je preusmeritev od izvoza perutninskega mesa k izvozu perutninskih izdelkov, to je proizvodov z večjo dodano vrednostjo. Ta preusmeritev je najbolj očitna na trgih nekdanje Jugoslavije, zaznati pa jo tudi na trgih EU-15.

Spremembe v ekonomskem okolju po osamosvojitvi Slovenije, v obdobju tranzicije in priprav na vstop v EU, kakor tudi v prvih letih polnopravnega članstva, so sprožile intenzivne procese prilagajanja slovenskega perutninarstva. Rezultati kažejo, da je slovenska perutninarska industrija vse težave prebrodila uspešno.

Zaključimo lahko, da so se slovenska perutninska podjetja uspešno prilagajala spremembam v ekonomskem okolju in ostala konkurenčna na evropskem in nekdanjem jugoslovanskem trgu. Uspešnost se kaže v stabilni proizvodnji perutninskega mesa in širitvi celotne palete perutninskih izdelkov ter v rasti izvoza, zlasti v obliki predelanih proizvodov z večjo dodano vrednostjo.

K uspešnemu razvoju slovenske perutninarske industrije je prispevalo tudi dejstvo, da je potrošnja perutninskega mesa naraščala hitreje kot poraba kateregakoli drugega mesa, slovenska perutninska podjetja pa so s svojo ponudbo (perutninsko meso, klobase, paštete in pripravljene jedi) zadovoljevala zahteve in pričakovanja potrošnikov. Industrija se je z obsežnimi investicijskimi vlaganji pripravila na vstop v EU, s pripojitvami in drugimi oblikami akvizicij pa je dosegla raven sodobne perutninske industrije. Razvojne možnosti gotovo še niso izčrpane in lahko pričakujemo, da bodo slovenska perutninska podjetja tudi v prihodnje šla v korak s časom in se uspešno spopadla z novimi izzivi.

## 5 SKLEPI

Osnovne ugotovitve lahko strnemo v naslednje sklepe:

- Svetovna proizvodnja in poraba perutninskega mesa naraščata, napovedi OECD/FAO pa kažejo, da se bo ta trend nadaljeval tudi v prihodnje.
- Evropska unija (EU-25) k svetovni proizvodnji prispeva okoli 15 odstotni delež in je druga največja proizvajalka perutnine na svetu (za ZDA).
- Proizvodnja perutninskega mesa v Slovenije je bila po padcu v prvih letih po osamosvojitvi razmeroma stabilna na ravni okoli 55 tisoč ton. Od leta 1994 je naraščala proizvodnja puranov in po letu 2000 predstavljala že okoli 18% zakola vse perutnine. Poraba perutninskega mesa na prebivalca je od začetka 1990-ih let naraščala in je leta 2005 znašala 25 kg.
- Cene piščancev pred in po vstopu Slovenijo v EU so bile med višjimi znotraj članic EU, vendar se razlike do povprečne cene v EU zmanjšujejo (leta 2005 20%, 2006 13%).
- Do vstopa Slovenije v EU je bilo več kot 60% izvoza perutnine namenjeno v države nekdanje Jugoslavije. Leta 2005 je bil delež izvoza perutnine v države nekdanje Jugoslavije nižji kot delež, ki je potoval v države članice EU-15.
- V države EU-15 je Slovenija izvažala največ perutnine v obliki perutninskega mesa in izdelkov iz perutninskega mesa, ki sta v strukturi zavzemali vsaka polovico.
- V trgovini z državami nekdanje Jugoslavije je do leta 1999 prevladovalo perutninsko meso (59%). Po tem letu je začel naraščati delež izdelkov iz perutninskega mesa in v letu 2005 dosegel 73%.
- Vrednosti GLIIT indeksov kažejo, da so trgi nekdanje Jugoslavije skoraj izključno izvozni, medtem ko so trgi EU-15 hkrati tudi uvozni trgi za perutnino.

## LITERATURA

1. Avsec Franci, Juvančič Luka: Pregled skupne kmetijske politike. Domžale : Biotehniška fakulteta, 2001. 224 str.
2. Bauman Samo: Strategija poslovnega preobrata na primeru Perutnine Ptuj. Diplomsko delo. Ljubljana : Ekonomska fakulteta, 1999. 46 str.
3. Blanchard Olivier Jean, Froot A. Kenneth, Sachs D. Jeffrey: The transition in Eastern Europe. Chicago : The University of Chicago Press, 1994. 280 str.
4. Bojnec Štefan, Novak Matjaž: Metodologija za ugotavljanje konkurenčnih prednosti in pozicioniranje sektorjev slovenskega gospodarstva po konkurenčnosti blagovne menjave. IB revija, Ljubljana, 34(2005),1, str. 6.
5. Demšar Urban: Perutnina. Ljubljana : Modita d.o.o., 2007. 75 str.
6. Erjavec Emil, Kuhar Aleš: Slovenska živilskopredelovalna industrija in Evropska unija. Domžale : Biotehniška fakulteta, 2000. 168 str.
7. Erjavec Emil et al.: Presoja uresničevanja in prvih učinkov reforme kmetijske politike v Sloveniji. Zbornik 1. konference DAES: Učinki reforme slovenske kmetijske politike. Ljubljana : Društvo agrarnih ekonomistov Slovenije, 2001, str. 29-67.
8. Gosenca Martin: Ureditve kmetijskih trgov v Evropski uniji in Sloveniji. Diplomsko delo. Ljubljana : Ekonomska fakulteta, 2000. 40 str.
9. Janječić Z.: Proizvodnja i potrošnja mesa peradi do 2030. godine. Meso, Zagreb 5(2003), 1, str. 4-6.
10. Koren Darja: Analiza okolja in vstop na trg BiH na primeru podjetja Perutnina Ptuj. Diplomsko delo. Maribor : Ekonomsko – poslovna fakulteta, 2003. 85 str.
11. Kuhar Aleš: Ekonomski trendi v slovenski živilski industriji. Zbornik 3. konference DAES: Slovenija V EU, izzivi za kmetijstvo, živilstvo in podeželje. Moravske Toplice : Društvo agrarnih ekonomistov Slovenije, 2005, str. 29-42.
12. Pečaver Margareta: Ureditev združitvev in prevzemov podjetij v Sloveniji: Primer Perutnine Ptuj in Pivke perutninarstvo. Diplomsko delo. Ljubljana : Ekonomska fakulteta, 2000. 50 str.
13. Romič Vesna: Teorija mednarodne menjave, znotrajpanožna trgovina - primer Slovenije. Diplomsko delo. Ljubljana : Ekonomska fakulteta, 2003. 42 str.
14. Usenik Tadeja: Slovenska živilskopredelovalna industrija v luči pristopa k EU. Diplomsko delo. Ljubljana : Ekonomska fakulteta, 2002. 54 str.
15. Volk Tina: Kmetijski trgi: Živinoreja. Cunder Tomaž et al., Slovensko kmetijstvo in Evropska unija. Ljubljana : ČZD Kmečki glas, 1997, str. 209-254.

16. Volk Tinca: Uticaj agrarne politike na razvoj poljoprivrede Slovenije u periodu tranzicije i uključenja u Evropsku uniju. Ponatis doktorske disertacije. Domžale : Društvo agrarnih ekonomistov Slovenije, 2004. 213 str.
17. Volk et al.: Situation and Perspective for the Meat Sector in Slovenia. 14 str. [URL: <http://www.euroqualityfiles.net/cecap/Report%204/Section%201%20country%20report/CEECAP%20report%204%20section%201%20SLOVENIA.pdf>], 2007.

## **VIRI**

1. Agriculture in the European Union – Statistical and Economic Information 1999. B.k. : European Union Directorate-General for Agriculture and Rural Development, 2000.
2. Agriculture in the European Union – Statistical and Economic Information 2003. B.k. : European Union Directorate-General for Agriculture and Rural Development, 2004.
3. Agriculture in the European Union – Statistical and Economic Information 2007. B.k. : European Union Directorate-General for Agriculture and Rural Development, 2008. 44 str.
4. Agricultural statistics – Quarterly bulletin. Luxembourg : Eurostat, 2005, 4.
5. Industry Status: Chicken. Poultry information network. Philippine Council for Agriculture, Forestry and Natural Resources Research and Development. [URL: <http://www.pcarrd.dost.gov.ph/cin/poultry/status.htm>], 2003.
6. Leksikon Cankarjeve založbe. Dopolnjena tretja izdaja. Ljubljana : Delo – Tiskarna, 1998. 1216 str.
7. OECD Agricultural Outlook Tables: Poultry meat projections, 1970-2014. [URL: [http://www.oecd.org/searchResult/0,3400,en\\_2825\\_494504\\_1\\_1\\_1\\_1\\_1,00.html](http://www.oecd.org/searchResult/0,3400,en_2825_494504_1_1_1_1_1,00.html)], 2005.
8. OECD-FAO Agricultural Outlook 2007-2016. Paris : OECD, 2007. 88 str.
9. Poročilo o stanju kmetijstva, živilstva in gozdarstva v letu 2004 – Pregled po kmetijskih trgih. Ljubljana : Ministrstvo za kmetijstvo, gozdarstvo in prehrano, 2005. 86 str.
10. Poročilo o stanju kmetijstva, živilstva in gozdarstva v letu 2006 – Pregled po kmetijskih trgih. Ljubljana : Ministrstvo za kmetijstvo, gozdarstvo in prehrano, 2007. 97 str.
11. Pregled kmetijske politike: Slovenija, Ljubljana : OECD, 2001. 184 str.
12. Slovensko kmetijstvo, gozdarstvo in živilstvo v številkah. Ljubljana : Ministrstvo za kmetijstvo, gozdarstvo in prehrano, 1997. 81 str.
13. Statistični letopis Republike Slovenije 1992. Ljubljana : Zavod RS za statistiko, 1992.
14. Statistični letopis Republike Slovenije 1997. Ljubljana : Zavod RS za statistiko, 1997.

15. Statistični letopis Republike Slovenije 2002. Ljubljana : Zavod RS za statistiko, 2002.
16. Statistični letopis Republike Slovenije 2007. Ljubljana : Zavod RS za statistiko, 2007.
17. Slovenija doma v Evropi. Posledice za kmetijske panoge in proizvode. Evropomočnik [URL: <http://evropa.gov.si/evropomocnik/question/184-32/>], 1.10.2007.
18. SURS/KIS: Interna baza podatkov SURS o zunanji trgovini z agroživilskimi proizvodi, pridobljena na Kmetijskem inštitutu Slovenije.
19. Zakol živine v klavnicah, Slovenija, 2007 in december 2007. Prva objava. Ljubljana : Zavod RS za statistiko [URL: [http://www.stat.si/tema\\_okolje\\_kmetijstvo.asp](http://www.stat.si/tema_okolje_kmetijstvo.asp)], 14.2.2008.

## PRILOGE

Priloga 1: Carinske tarife CNCT, ki se nanašajo na perutnino ter povezovalni šifrant za opredelitev izbranega proizvoda in stopnje predelave.....	2
Priloga 2: Svetovna proizvodnja perutninskega mesa v obdobju 1995-2006 (v tisoč ton).....	5
Priloga 3: Zunanja trgovina s perutnino v obdobju 1993-2005 po skupinah držav (v tisoč USD) .....	5
Priloga 4: Zunanja trgovina s perutnino v obdobju 1993-2005 po stopnji predelave (v tisoč USD) .....	6
Priloga 5: Izvoz perutnine v države EU-15 po stopnji predelave in posameznih državah v obdobju 1993-2005 (v tisoč USD).....	7
Priloga 6: Izvoz perutnine v države nekdanje Jugoslavije po stopnji predelave in posameznih državah v obdobju 1993-2005 (v tisoč USD).....	8

Priloga 1: Carinske tarife CNCT, ki se nanašajo na perutnino ter povezovalni šifrant za opredelitev izbranega proizvoda in stopnje predelave

KNCT	Opis	Šifra proizvoda	Stopnja predelave
01051110	Piščanci,plemenski,do 185 g teže	020711	1
01051111	Kokoši,domače,mase do 185 g,iz mat.jate,nesnice	020711	1
01051119	Kokoši,domače,mase do 185 g,iz matične jate,druge	020711	1
01051190	Piščanci do 185 g teže,drugi	020711	1
01051191	Kokoši,domače,mase do 185 g,druge,nesnice	020711	1
01051199	Kokoši,domače,mase do 185 g,druge,ostale	020711	1
01051200	Purani,mase do 185 g	020724	1
01051910	Perutnina,domača,do 185 g teže	020711	1
01051918	Gosi in purani do 185 g teže,plemenski	020724	1
01051919	Gosi in purani do 185 g teže,drugi	020739	1
01051920	Gosi,mase do 185 g	020739	1
01051990	Race in pegatke,mase do 185 g	020739	1
01051991	Race in pegatke do 185 g teže,plemenske	020739	1
01051999	Race in pegatke do 185 g teže,druge	020739	1
01059110	Kokoši nad 185 g teže,plemenske	020711	1
01059190	Kokoši nad 185 g teže,druge	020711	1
01059200	Kokoši,domače,mase do 2000 g	020711	1
01059300	Kokoši,domače,mase nad 2000 g	020711	1
01059910	Perutnina,domača,nad 185 g teže	020711	1
01059911	Race nad 185 g teže,plemenske	020739	1
01059919	Race nad 185 g teže,druge	020739	1
01059920	Gosi,druge	020739	1
01059921	Gosi nad 185 g teže,plemenske	020739	1
01059929	Gosi nad 185 g teže,druge	020739	1
01059930	Purani,drugi	020739	1
01059931	Purani nad 185 g teže,plemenski	020739	1
01059939	Purani nad 185 g teže,drugi	020739	1
01059950	Pegatke,druge	020739	1
01059990	Perutnina,domača,nad 185 g teže	020711	1
01059991	Pegatke nad 185 g teže,plemenske	020739	1
01059999	Pegatke nad 185 g teže,druge	020739	1
02071000	Perutnina,nerazkosana,sveža in ohlajena	020739	2
02071110	Kokoši,domače,nerazk.,oskub.,očiš.,z glavami in nogami(83% pišč.),sveže ali oh	020711	2
02071130	Kokoši,domače,nerazk.,oskub.,očiš.,brez glav,nog, z vrat.in drobovino(70%pišč.),	020711	2
02071190	Kokoši,domače,nerazk.,oskub.,očiš.,brez glav,nog, vratov,drobovine(65% pišč.),sv	020711	2
02071210	Kokoši,domače,nerazk.,oskub.,očiš.,brez glav,nog, z vrat.in drobovino(70% pišč),	020711	2
02071290	Kokoši,domače,nerazk.,oskub.,očiš.,brez glav,nog, vratov,drobovine(65% pišč),zam	020711	2
02071310	Kokoši,domače,kosi,brez kosti,sveži ali ohlajeni	020711	2
02071320	Kokoši,domače,kosi,s kostmi,polovice ali četrtine,sveži ali ohlajeni	020711	2
02071330	Kokoši,domače,kosi,s kostmi,cela krila z ali brez vršičkov,sveži ali ohlajeni	020711	2
02071340	Kokoši,domače,kosi,s kostmi,hrbtišča,vratovi,hrbt.z vratovi,škofije,vršič.kril,s	020711	2
02071350	Kokoši,domače,kosi,s kostmi,prsa in kosi prs, sveži ali ohla.	020711	2
02071360	Kokoši,domače,kosi,s kostmi,bedra in kosi beder, sveži ali ohla.	020711	2
02071370	Kokoši,domače,kosi,s kostmi,drugi kosi, sveži ali ohlajeni	020711	2
02071410	Kokoši,domače,kosi,brez kosti,zamrznjeni	020711	2
02071420	Kokoši,domače,kosi,s kostmi,polovice ali četrtine,zamrznjeni	020711	2
02071430	Kokoši,domače,kosi,s kostmi,cela krila z ali brez vršičkov,zmrznjeni	020711	2
02071440	Kokoši,domače,kosi,s kostmi,hrbtišča,vratovi,hrbt.z vratovi,škofije,vršič.kril,z	020711	2
02071450	Kokoši,domače,kosi,s kostmi,prsa in kosi prs, zamrznjeni	020711	2
02071460	Kokoši,domače,kosi,s kostmi,bedra in kosi beder, zamrznjeni	020711	2
02071470	Kokoši,domače,kosi,s kostmi,drugi,zamrznjeni	020711	2
02072100	Kokoši,domače,nerazkosane,zmrznjene	020711	2
02072200	Purani,domači,nerazkosani,zmrznjeni	020724	2

## Nadaljevanje Priloge 1

KNCT	Opis	Šifra proizvoda	Stopnja predelave
02072300	Race,gosi in pegatke,nerazkosane,zmrznjene	020739	2
02072410	Purani,nerazk.,oskub.,očiš.,brez glav,nog,z vrat.,in drobovino(80% purani),sveži	020724	2
02072490	Purani,nerazk.,oskub.,očiš.,brez glav,nog,vratov in drobovine(73% purani),sveži	020724	2
02072510	Purani,nerazk.,oskub.,očiš.,brez glav,nog,z vrat.,in drobovino(80% purani),zamrz	020724	2
02072590	Purani,nerazk.,oskub.,očiš.,brez glav,nog,vratov, drobovine(73% purani),zamrznje	020724	2
02072610	Purani,kosi,brez kosti,sveži ali ohlajeni	020724	2
02072620	Purani,kosi,s kostmi,polovice ali četrtine,sveži ali ohlajeni	020724	2
02072630	Purani,kosi,s kostmi,cela krila z ali brez vršičkov,sveži ali ohlajeni	020724	2
02072640	Purani,kosi,s kostmi,hrbitšča,vratovi,hrbt.z vrat.,škofije,vršički kril,s	020724	2
02072650	Purani,kosi,s kostmi,prsa in kosi prs,sveži ali ohlajeni	020724	2
02072660	Purani,kosi,s kostmi,noge in kosi nog,bedra in kosi beder,sveži ali ohlajeni	020724	2
02072670	Purani,kosi,s kostmi,noge in kosi nog,drugo, sveži ali ohlajeni	020724	2
02072680	Purani,kosi,s kostmi,drugo,sveži ali ohlajeni	020724	2
02072710	Purani,kosi,brez kosti,zamrznjeni	020724	2
02072720	Purani,kosi,s kostmi,polovice ali četrtine,zamrz.	020724	2
02072730	Purani,kosi,s kostmi,cela krila z ali brez vršič.,zamrznjeni	020724	2
02072740	Purani,kosi,s kostmi,hrbtišča,vratovi,hrbt. z vrat.,škofije,vršički kril,z	020724	2
02072750	Purani,kosi,s kostmi,prsa in kosi prs,zamrznjeni	020724	2
02072760	Purani,kosi,s kostmi,noge in kosi nog,bedra in kosi beder,zamrznjeni	020724	2
02072770	Purani,kosi,s kostmi,noge in kosi nog,drugo,zamrz.	020724	2
02072780	Purani,kosi,s kostmi,drugi,zamrznjeni	020724	2
02073211	Race,nerazk.,oskub.,izkrv.,očiš.,z glavami in nogami(85% race),sveže ali ohl	020739	2
02073215	Race,nerazk.,oskub.,očiš.,brez glav,nog,z vratovi in drobovino(70% race),sveže a	020739	2
02073219	Race,nerazk.,oskub.,očiš.,brez glav,nog,vratov, drobovine(63% race),sveže ali	020739	2
02073251	Gosi,nerazk.,oskub.,izkrv.,neočiš.,z glavami in nogami(82% gosi),sveže ali ohl	020739	2
02073259	Gosi,nerazk.,oskub.,očiš.,brez glav,nog, z ali brez drobovine(75% gosi),sveže	020739	2
02073290	Pegatke,nerazkosane,sveže ali ohlajene	020739	2
02073311	Race,nerazk.,oskub.,očiš.,brez glav,nog,z vratovi in drobovino(70% race),zamrznj	020739	2
02073319	Race,nerazk.,oskub.,očiš.,brez glav,nog,vratov,drobovine(63% race),zamrznjene	020739	2
02073351	Gosi,nerazk.,oskub.,izkrv.,neočiš.,z glavami in nogami(82% gosi),zamrznjene	020739	2
02073359	Gosi,nerazk.,oskub.,očiš.,brez glav,nog,z ali brezdrobovine(75% gosi),zamrznjene	020739	2
02073390	Pegatke,nerazkosane,zamrznjene	020739	2
02073511	Gosi,drugo,kosi,brez kosti,sveži ali ohlajeni	020739	2
02073515	Race,pegatke,drugo,kosi,brez kosti,sveži ali ohla.	020739	2
02073521	Race,drugo,kosi,s kostmi,polovice ali četrti, sveži ali ohlajeni	020739	2
02073523	Gosi,drugo,kosi,s kostmi,polovice ali četrti, sveži ali ohlajeni	020739	2
02073525	Pegatke,drugo,kosi,s kostmi,polovice ali četrti, sveži ali ohlajeni	020739	2
02073531	Race,gosi,pegatke,drugo,kosi,s kostmi,cela krila z ali brez vršičkov,sveži ali	020739	2
02073541	Race,gosi,pegatke,drugo,kosi,s kostmi,hrbt.,vrat.,hrbt.z vrat.,škofije,vršič.kr	020739	2
02073551	Gosi,drugo,kosi,s kostmi,prsa in kosi prs, sveži ali ohlajeni	020739	2
02073553	Race,pegatke,drugo,kosi,s kostmi,prsa in kosi prs,sveži ali ohlajeni	020739	2
02073561	Gosi,drugo,s kostmi,noge,kosi nog,sveži ali ohla.	020739	2
02073563	Race,pegatke,drugo,kosi,s kostmi,noge in kosi nog,sveži ali ohlajeni	020739	2
02073571	Race,gosi,pegatke,drugo,kosi,s kostmi,peleti iz gosi,rac,sveži ali ohlajeni	020739	2
02073579	Race,gosi,pegatke,drugo,kosi,s kostmi,drugo, sveži ali ohlajeni	020739	2
02073611	Gosi,drugo,kosi,brez kosti,zamrznjeni	020739	2
02073615	Race,pegatke,drugo,kosi,brez kosti,zamrznjeni	020739	2
02073621	Race,drugo,kosi,s kostmi,polovi.ali četrti,zamrz.	020739	2
02073623	Gosi,drugo,kosi,s kostmi,polovi.ali četrti,zamrz.	020739	2
02073625	Pegatke,drugo,kosi,s kostmi,polovice ali četrti, zamrznjeni	020739	2
02073631	Race,gosi,pegatke,drugo,kosi,s kostmi,cela krila z ali brez vršičkov,zamrznjeni	020739	2
02073641	Race,gosi,pegatke,drugo,kosi,s kostmi,hrbt.,vrat.,hrbt.z vrat.,škofije,vršič.kri	020739	2
02073651	Gosi,drugo,kosi,s kostmi,prsa in kosi prs,zamrz.	020739	2

## Nadaljevanje Priloge 1

KNCT	Opis	Šifra proizvoda	Stopnja predelave
02073653	Race,pegatke,drugo,kosi,s kostmi,prsa in kosi prs,zamrznjeni	020739	2
02073661	Gosi,drugo,kosi,s kostmi,noge in kosi nog,zamrz.	020739	2
02073663	Race,pegatke,drugo,kosi,s kostmi,noge in kosi nog,zamrznjeni	020739	2
02073671	Race,gosi,pegatke,drugo,kosi,s kostmi,peleti iz rac in gosi,zamrznjeni	020739	2
02073679	Race,gosi,pegatke,drugo,kosi,s kostmi,drugo,zamrz.	020739	2
02073900	Perutnina,razkosana in odpadki,sveži in ohlajeni	020711	2
02074100	Kokoši,domače,razkosane in odpadki,zmrznjeni	020711	2
02074200	Purani,domači,razkosani,in odpadki,zmrznjeni	020724	2
02074301	Race,gosi,pegatke,razkosane in odpadki,zmrznjeni	020739	2
16023100	Mesni izd.iz perutnine,puran,pripr.ali konz.	020724	3
16023111	Mesni izd.iz purana,57% ali več mesa,izključno nekuhano meso,pripr.ali konz.	020724	3
16023119	Mesni izd.iz purana,57% ali več mesa,drugi,pripr. ali konz.	020724	3
16023130	Mesni izd.iz purana,25% do 57% mesa,pripr.ali konz.	020724	3
16023190	Mesni izd.iz purana,drugi,pripr.ali konz.	020724	3
16023211	Mesni izd.iz kokoši,domačih,57% ali več mesa, drob.,nekuhano meso,pripr.ali	020711	3
16023219	Mesni izd.iz kokoši,domačih,57% ali več mesa, drob.,drugo,pripr.ali konz.	020711	3
16023230	Mesni izd.iz kokoši,domačih,25% do 57% mesa,drob.,nekuhano meso,pripr.ali konz.	020711	3
16023290	Mesni izd.iz kokoši,domačih,25% do 57% mesa,drob.,drugo,pripr.ali konz.	020711	3
16023901	Mesni izd.iz perutnine,drugi,pripr.ali konz.	020779	3
16023921	Mesni izd.iz dr.perutnine,najmanj 57% mesa,nekuh. pripr.ali konz.	020711	3
16023929	Mesni izd.iz dr.perutnine,najmanj 57% mesa,drugi, pripr.ali konz.	020779	3
16023940	Mesni izd.iz dr.perutnine,25% do 57% mesa,pripr. ali konz.	020779	3
16023980	Mesni izd.iz dr.perutnine,drugi,pripr.ali konz.	020779	3
02071391	Kokoši,domače,drobovje,jetra,sveža ali ohlajena	020711	4
02071399	Kokoši,domače,drobovje,drugo,sveže ali ohlajeno	020711	4
02071491	Kokoši,domače,drobovje,jetra,zamrznjena	020711	4
02071499	Kokoši,domače,drobovje,drugo,zamrznjeno	020711	4
02072691	Purani,drobovje,jetra,sveža ali ohlajena	020724	4
02072699	Purani,drobovje,drugo,sveže ali ohlajeno	020724	4
02072791	Purani,drobovje,jetra,zamrznjena	020724	4
02072799	Purani,drobovje,drugo,zamrznjeno	020724	4
02073100	Jetra,mastna,gosja ali račja,sveža	020739	4
02073410	Jetra,mastna,gosja,sveža ali ohlajena	020739	4
02073490	Jetra,mastna,račja,sveža ali ohlajena	020739	4
02073591	Race,gosi,pegatke,drugo,drobovje,jetra razen mastnih,sveže ali ohlajeno	020739	4
02073599	Race,gosi,pegatke,drugo,drobovje,drugo, sveže ali ohlajeno	020739	4
02073681	Gosi,drugo,drobovje,jetra,mastna,zamrznjena	020739	4
02073685	Race,drugo,drobovje,jetra,mastna,zamrznjena	020739	4
02073689	Race,gosi,pegatke,drugo,drobovje,jetra,druga, zamrznjena	020739	4
02073690	Race,gosi,pegatke,drugo,drobovje,drugo,zamrznjeno	020739	4
02075000	Jetra,perutninska,zmrznjena	020739	4
02109071	Jetra,mastna,gosi,rac,soljena,v slanici	020739	4
02109079	Jetra,perutninska,druga,soljena,v slanici	020779	4
02109971	Mastna jetra gosi in rac,soljena ali v slanici	020739	4
02109979	Perutninska jetra,druga,soljena,v slanici,sušena ali prekajena	020779	4
15010090	Masti žival.izvora,druge,doblj.s toplj.,stisk.,eks	020711	4
16022011	Jetra,gosja,račja,najmanj 75% tolstih jeter,pripr.ali konz.	020739	4
16022019	Jetra,gosja,račja,druga,pripr.ali konz.	020739	4

Stopnja predelave: 1 – žive živali; 2 – meso; 3 – predelani proizvodi; 4 – drobovina

Vir: SURS/KIS.

Priloga 2: Svetovna proizvodnja perutninskega mesa v obdobju 1995-2006 (v tisoč ton)

Leto	1995	1996	1997	1998	1999	2000	2001	2002	2003	2004	2005	2006
Avstralija	504	525	557	602	614	658	662	736	715	748	740	747
Kanada	863	892	917	963	1007	1057	1102	1102	1101	1101	1171	1171
EU-25	8293	8860	9222	9435	10160	10258	10654	11110	10881	11050	11220	11421
Japonska	1256	1239	1234	1221	1205	1196	1194	1231	1250	1248	1228	1182
Koreja	426	458	445	427	444	488	500	486	557	591	598	588
Mehika	1284	1264	1442	1599	1732	1825	1928	2076	2156	2253	2343	2402
Nova Zelandija	93	91	90	99	102	110	119	135	143	155	163	162
Norveška	29	32	33	31	37	43	42	46	48	48	48	48
Švica	40	41	44	44	46	49	50	54	57	58	58	58
Turčija	503	434	484	507	609	652	631	712	625	628	629	606
ZDA	13786	14522	14952	15128	15990	16362	16757	17272	17453	17578	17919	17673
Argentina	743	722	751	855	904	919	913	671	708	856	872	914
Brazilija	4050	4052	4461	4854	5526	5981	6567	7449	7574	8283	8528	8758
Kitajska	7419	8673	7406	8120	8550	9269	9278	9558	9898	9700	10015	10178
Indija	587	673	631	713	825	1086	1255	1405	1603	1640	1727	1807
Rusija	365	310	212	289	358	387	437	509	572	657	763	798
Južna Afrika	602	650	697	671	711	823	819	825	827	873	916	932
Ostala Afrika	1771	1858	2005	2067	2198	2239	2357	2423	2477	2537	2638	2759
Ostala Azija	6283	6613	7029	6886	7025	7692	8149	8030	8320	7832	8168	8461
Ostala Evropa	671	656	583	606	615	589	656	772	806	892	882	891
Ostala Latinska Amerika	2665	2750	2873	3040	3289	3589	3948	4025	3832	3934	4081	4324
<b>Skupaj svet</b>	<b>52234</b>	<b>55316</b>	<b>56070</b>	<b>58158</b>	<b>61945</b>	<b>65271</b>	<b>68017</b>	<b>70629</b>	<b>71602</b>	<b>72662</b>	<b>74707</b>	<b>75880</b>

Vir: OECD Agricultural Outlook Tables, 2005, tabela 21.

Priloga 3: Zunanja trgovina s perutnino v obdobju 1993-2005 po skupinah držav (v tisoč USD)

Leto	1993	1994	1995	1996	1997	1998	1999	2000	2001	2002	2003	2004	2005
<b>SKUPAJ ZT</b>	<b>40086</b>	<b>38210</b>	<b>39000</b>	<b>51482</b>	<b>44158</b>	<b>41543</b>	<b>39093</b>	<b>43307</b>	<b>50375</b>	<b>50939</b>	<b>61858</b>	<b>75035</b>	<b>90344</b>
Nekdanja Jugoslavija	22273	26902	27263	33914	26455	19723	20000	25635	30436	32076	33936	38970	32848
EU-15	13217	8441	7516	12044	11321	13041	11121	11037	12539	12831	21939	25453	43274
EU-10	948	1424	3065	5166	5722	7509	6076	5529	6026	4924	5007	9338	12272
Ostale države	3648	1442	1155	358	659	1270	1895	1106	1374	1108	975	1274	1950
<b>UVOZ</b>	<b>7858</b>	<b>5961</b>	<b>6745</b>	<b>9663</b>	<b>9608</b>	<b>11939</b>	<b>9247</b>	<b>9008</b>	<b>9811</b>	<b>9113</b>	<b>9847</b>	<b>13844</b>	<b>21849</b>
Nekdanja Jugoslavija	4498	2148	1197	1097	1099	966	779	873	904	1207	1390	727	313
EU-15	2418	2408	2511	3417	2839	3565	2421	2653	2896	2994	3449	3951	10423
EU-10	883	1350	3036	5149	5670	7399	6010	5456	5959	4910	4985	9166	11114
Ostale države	58	55	0	0	1	8	36	26	52	1	23	0	0
<b>IZVOZ</b>	<b>32228</b>	<b>32248</b>	<b>32256</b>	<b>41819</b>	<b>34550</b>	<b>29604</b>	<b>29846</b>	<b>34298</b>	<b>40563</b>	<b>41826</b>	<b>52011</b>	<b>61190</b>	<b>68494</b>
Nekdanja Jugoslavija	17775	24755	26066	32817	25356	18757	19221	24762	29532	30868	32547	38243	32535
EU-15	10799	6032	5006	8627	8482	9476	8700	8384	9643	9837	18490	21502	32852
EU-10	65	74	29	17	53	110	66	73	66	15	22	172	1158
Ostale države	3590	1387	1155	358	658	1261	1859	1080	1322	1107	952	1274	1950

Vir: SURS/KIS; Lastni izračuni.

Priloga 4: Zunanja trgovina s perutnino v obdobju 1993-2005 po stopnji predelave (v tisoč USD)

Leto	1993	1994	1995	1996	1997	1998	1999	2000	2001	2002	2003	2004	2005
<b>SKUPAJ ZT</b>	<b>40086</b>	<b>38210</b>	<b>39000</b>	<b>51482</b>	<b>44158</b>	<b>41543</b>	<b>39093</b>	<b>43307</b>	<b>50375</b>	<b>50939</b>	<b>61858</b>	<b>75035</b>	<b>90344</b>
Žive živali	3616	2862	2490	2328	1492	1442	1336	1219	1431	1349	2498	2788	3733
Meso	31644	22365	20823	30968	30125	31795	24038	21136	24744	20132	25865	30537	40408
Izdelki	4338	12458	15337	16709	11359	7130	12818	20154	23206	28583	32589	40833	45066
Drobovina	488	525	350	1477	1180	1176	901	798	994	876	905	877	1136
<b>UVOZ</b>	<b>7858</b>	<b>5961</b>	<b>6745</b>	<b>9663</b>	<b>9608</b>	<b>11939</b>	<b>9247</b>	<b>9008</b>	<b>9811</b>	<b>9113</b>	<b>9847</b>	<b>13844</b>	<b>21849</b>
Žive živali	2054	2148	2104	2083	1415	1404	1222	1138	1122	1238	1786	2188	2943
Meso	5488	3674	4413	7098	7772	10312	7797	7439	7968	6936	6581	9630	15885
Izdelki	315	126	206	219	236	130	156	376	626	880	1344	1838	2804
Drobovina	0	13	22	263	185	92	72	55	96	59	136	188	217
<b>IZVOZ</b>	<b>32228</b>	<b>32248</b>	<b>32256</b>	<b>41819</b>	<b>34550</b>	<b>29604</b>	<b>29846</b>	<b>34298</b>	<b>40563</b>	<b>41826</b>	<b>52011</b>	<b>61190</b>	<b>68494</b>
Žive živali	1562	714	386	245	77	38	114	81	309	112	712	601	790
Meso	26155	18691	16411	23870	22354	21483	16241	13697	16777	13196	19284	20906	24523
Izdelki	4023	12332	15131	16489	11124	7000	12662	19777	22580	27703	31245	38995	42262
Drobovina	488	511	328	1214	995	1083	828	743	898	816	770	688	919

Vir: SURS/KIS; Lastni izračuni.

Priloga 5: Izvoz perutnine v države EU-15 po stopnji predelave in posameznih državah v obdobju 1993-2005 (v tisoč USD)

Leto	1993	1994	1995	1996	1997	1998	1999	2000	2001	2002	2003	2004	2005
<b>Žive živali</b>	<b>0</b>	<b>45</b>	<b>0</b>	<b>0</b>	<b>0</b>	<b>0</b>	<b>9</b>	<b>0</b>	<b>0</b>	<b>0</b>	<b>0</b>	<b>18</b>	<b>461</b>
Avstrija	0	0	0	0	0	0	0	0	0	0	0	18	366
Belgija	0	0	0	0	0	0	0	0	0	0	0	0	0
Nemčija	0	0	0	0	0	0	0	0	0	0	0	0	0
Danska	0	0	0	0	0	0	0	0	0	0	0	0	0
Francija	0	0	0	0	0	0	0	0	0	0	0	0	0
Velika Britanija	0	0	0	0	0	0	0	0	0	0	0	0	0
Italija	0	0	0	0	0	0	0	0	0	0	0	0	82
Nizozemska	0	0	0	0	0	0	0	0	0	0	0	0	0
<b>Meso</b>	<b>8639</b>	<b>3354</b>	<b>2100</b>	<b>2196</b>	<b>3336</b>	<b>4239</b>	<b>3572</b>	<b>4082</b>	<b>5496</b>	<b>4974</b>	<b>11500</b>	<b>12568</b>	<b>15882</b>
Avstrija	466	19	0	31	0	0	0	0	0	110	1427	5285	8119
Belgija	0	0	0	0	0	0	0	0	0	0	0	0	0
Nemčija	465	117	0	0	0	5	0	0	0	52	1730	76	1997
Danska	0	0	0	0	0	0	0	0	0	0	0	0	649
Španija	0	0	0	0	0	0	0	0	0	0	0	0	0
Finska	0	0	0	0	0	0	0	0	0	0	0	0	0
Francija	5	4	6	0	0	0	0	0	0	0	0	0	1073
Velika Britanija	37	0	0	0	0	0	0	0	50	9	75	4	0
Grčija	0	0	0	0	0	0	0	0	0	0	0	0	0
Italija	7552	3133	2042	1896	3099	4159	3572	4010	5353	4662	7417	6321	2227
Nizozemska	56	81	0	0	0	0	0	0	0	0	240	4	2
Švedska	0	0	52	268	230	0	0	0	26	133	601	766	1007
<b>Izdelki</b>	<b>2178</b>	<b>2705</b>	<b>2934</b>	<b>6448</b>	<b>5199</b>	<b>5348</b>	<b>5185</b>	<b>4374</b>	<b>4213</b>	<b>4837</b>	<b>6998</b>	<b>9027</b>	<b>17338</b>
Avstrija	793	20	0	461	327	819	924	775	1157	1893	2942	4412	8767
Belgija	0	0	0	119	0	0	0	0	0	0	0	37	0
Nemčija	243	25	254	2363	1824	1299	1520	1036	21	3	0	1	512
Danska	0	0	5	5	0	0	0	0	0	0	0	0	0
Španija	0	0	0	0	0	0	0	0	0	0	0	0	0
Francija	0	0	0	0	0	0	0	0	0	0	0	2	9
Velika Britanija	1045	2475	2210	2620	2132	1944	1476	1569	1893	1797	2681	2991	2640
Grčija	0	0	0	0	0	0	0	0	0	0	0	0	0
Irska	0	0	0	0	0	0	0	0	0	0	0	0	0
Italija	1	0	0	0	0	0	152	215	181	253	328	151	4295
Nizozemska	0	0	0	360	273	493	51	0	0	1	0	0	11
Švedska	75	156	436	503	597	757	1005	779	961	891	1036	1403	1064
<b>Drobovina</b>	<b>47</b>	<b>3</b>	<b>0</b>	<b>0</b>	<b>0</b>	<b>0</b>	<b>0</b>	<b>0</b>	<b>0</b>	<b>41</b>	<b>13</b>	<b>60</b>	<b>328</b>
Avstrija	45	0	0	0	0	0	0	0	0	0	0	19	32
Nemčija	0	0	0	0	0	0	0	0	0	1	13	0	0
Francija	0	0	0	0	0	0	0	0	0	0	0	0	0
Velika Britanija	0	0	0	0	0	0	0	0	0	0	0	0	0
Irska	0	0	0	0	0	0	0	0	0	0	0	0	0
Italija	1	3	0	0	0	0	0	0	0	0	0	10	0
Nizozemska	0	0	0	0	0	0	0	0	0	0	0	0	0
Švedska	0	0	0	0	0	0	0	0	0	34	0	1	0
<b>SKUPAJ</b>	<b>10863</b>	<b>6107</b>	<b>5034</b>	<b>8644</b>	<b>8535</b>	<b>9586</b>	<b>8766</b>	<b>8457</b>	<b>9710</b>	<b>9851</b>	<b>18512</b>	<b>21673</b>	<b>34009</b>

Vir: SURS/KIS; Lastni izračuni.

Priloga 6: Izvoz perutnine v države nekdanje Jugoslavije po stopnji predelave in posameznih državah v obdobju 1993-2005 (v tisoč USD)

Leto	1993	1994	1995	1996	1997	1998	1999	2000	2001	2002	2003	2004	2005
<b>Žive živali</b>	1562	669	386	245	77	38	105	80	309	112	712	583	330
Bosna in Hercegovina	0	511	222	147	32	14	63	3	40	0	32	86	107
Srbija in Črna gora	0	0	0	0	0	0	0	0	40	37	0	0	0
Hrvaška	1562	158	163	98	45	24	42	77	229	75	680	497	223
<b>Meso</b>	<b>14575</b>	<b>14823</b>	<b>13991</b>	<b>21511</b>	<b>18609</b>	<b>16593</b>	<b>11361</b>	<b>9425</b>	<b>10767</b>	<b>8048</b>	<b>7567</b>	<b>7772</b>	<b>8070</b>
Bosna in Hercegovina	855	5249	9504	10126	7412	3507	1927	1317	1325	980	1802	945	152
Srbija in Črna gora	0	0	0	0	0	211	437	1288	2307	1795	1414	722	337
Hrvaška	7037	1769	1183	126	276	445	433	310	237	195	234	891	1029
Makedonija	6683	7804	3304	11259	10920	12430	8564	6509	6898	5078	4117	5214	6552
<b>Izdelki</b>	<b>1328</b>	<b>8893</b>	<b>11384</b>	<b>9848</b>	<b>5815</b>	<b>1530</b>	<b>7273</b>	<b>14851</b>	<b>17957</b>	<b>22203</b>	<b>23683</b>	<b>29352</b>	<b>23611</b>
Bosna in Hercegovina	33	2720	4896	3164	2487	232	3119	6516	6660	7364	8562	9245	7898
Srbija in Črna gora	0	0	0	151	1	1	161	2576	5809	8359	9829	11561	6327
Hrvaška	217	2458	3709	327	85	471	468	584	736	886	911	1206	1238
Makedonija	1079	3715	2779	6206	3242	826	3524	5175	4752	5593	4382	7341	8147
<b>Drobovina</b>	<b>310</b>	<b>370</b>	<b>306</b>	<b>1213</b>	<b>855</b>	<b>596</b>	<b>482</b>	<b>406</b>	<b>498</b>	<b>506</b>	<b>584</b>	<b>536</b>	<b>525</b>
Bosna in Hercegovina	9	46	214	721	405	78	72	42	50	73	107	54	0
Srbija in Črna gora	0	0	0	0	0	0	8	51	145	141	115	69	69
Hrvaška	72	6	4	7	4	9	30	4	8	1	5	23	29
Makedonija	229	318	89	485	446	509	372	308	295	290	357	391	427
<b>Skupaj</b>	<b>17775</b>	<b>24755</b>	<b>26066</b>	<b>32817</b>	<b>25356</b>	<b>18757</b>	<b>19221</b>	<b>24762</b>	<b>29532</b>	<b>30868</b>	<b>32547</b>	<b>38243</b>	<b>32535</b>

Vir: SURS/KIS; Lastni izračuni.