

**UNIVERZA V LJUBLJANI**  
**EKONOMSKA FAKULTETA**

**DIPLOMSKO DELO**

**URŠKA KOCINA**



**UNIVERZA V LJUBLJANI**  
**EKONOMSKA FAKULTETA**

**DIPLOMSKO DELO**  
**ZAPOSLOVANJE IN DELO TUJCEV V**  
**SLOVENIJI**

**Ljubljana, april 2008**

**URŠKA KOCINA**

## **IZJAVA**

Študentka Urška Kocina izjavljam, da sem avtorica tega diplomskega dela, ki sem ga napisala pod mentorstvom prof. dr. Janeza Malačiča, in da dovolim objavo diplomskega dela na fakultetnih spletnih straneh.

V Ljubljani, dne 16.04.2008

Podpis: \_\_\_\_\_

# KAZALO

UVOD .....	1
1. OPREDELITEV POJMOV .....	2
1.1. Pojem migracij.....	2
1.2. Pojem tujca .....	3
2. PRAVNA UREDITEV .....	3
2.1. Ureditev zaposlovanja tujcev ob osamosvojitvi Slovenije.....	3
2.2. Predpisi, ki urejajo zaposlovanje tujcev v Sloveniji.....	4
2.2.1. Zakon o tujcih.....	5
2.2.2. Zakon o zaposlovanju in delu tujcev .....	5
2.3. Imigracijska politika .....	6
2.4. Kvotni sistem zaposlovanja tujcev .....	9
3. ZAPOSLOVANJE TUJCEV V SLOVENIJI V OBDOBJU 1992– 2006 .....	11
3.1. Zaposlovanje tujcev v Sloveniji 1992–2000 .....	11
3.2. Zaposlovanje tujcev v Sloveniji 2001–2006 .....	13
3.2.1. Delovno dovoljenje kot temeljni pogoj za zaposlitev tujca .....	14
3.2.2. Vrste delovnih dovoljenj .....	14
3.2.3. Postopek v zvezi z delovnimi dovoljenji.....	16
3.2.4. Značilnosti zaposlenih tujcev v Sloveniji.....	18
a) Demografske značilnosti .....	18
b) Poklicna, izobrazbena in panožna struktura zaposlenih tujcev .....	20
c) Regionalne značilnosti zaposlovanja tujcev v Sloveniji.....	24
3.2.5. Zunanji pritiski oziroma notranje potrebe na trgu dela pri zaposlovanju tujcev v Sloveniji.....	25
3.2.6. Vpliv ekonomskih imigracij na trg dela v Sloveniji .....	26
a) Značilnosti brezposelnosti tujcev v Sloveniji.....	27
b) Dejavniki brezposelnosti tujcev v Sloveniji .....	32
3.2.7. Vpliv članstva Slovenije v EU na zaposlovanje tujcev v Sloveniji ....	34
4. PRIHODNJI TRENDI IMIGRIRANJA V SLOVENIJO .....	36
SKLEP.....	38
LITERATURA.....	40
VIRI.....	41
PRILOGE.....	



# UVOD

Veliko je razlogov, zaradi katerih nekateri ljudje zapustijo svojo domovino in iščejo boljše življenje v tujini. Glavni vzrok migracij je pretežno iskanje boljših pogojev za življenje in s tem izboljšanje socialnega položaja. Globalizacija in z njo širjenje moderne tehnologije sta precej olajšala pretok ljudi in razpoložljivost informacij o izbrani državi, zato se vse več ljudi odloča za migriranje.

Za večino ekonomskih migrantov je značilno, da imajo v državi gostiteljici večinoma slab tako ekonomski kot družbeni položaj, to pa zato, ker na splošno velja, da migrirajo nižje izobraženi ljudje. Njihove zaposlitve so nestalne, tveganje, da izgubijo zaposlitev, je večje, brezposelnost je pogostejša, ponavadi opravljajo družbeno manjvredna dela, živijo v slabih stanovanjskih razmerah, so žrtve diskriminacij itd. Drugačen pa je položaj visoko izobraženih strokovnjakov, ki zapustijo domovino zato, ker so v tujini za svoje znanje ponavadi bolje plačani kot doma.

Ko govorimo o problematiki zaposlovanja tujcev, moramo opozoriti, da gre za novejša področja, ki se je v Sloveniji pojavilo šele po osamosvojitvi, saj v času bivše Jugoslavije tovrstnega zaposlovanja praktično ni bilo. Slovenija je bila v bivši skupni državi privlačna za priseljevanje iz vseh preostalih delov federacije, vendar takratni priseljenci v Sloveniji niso imeli formalnega statusa tujcev, saj so bili državljani iste države, selitev izven teh meja pa ni bilo veliko.

Migrant ni sopomenka za tujca, kar je tudi zakonsko ločeno, zato se moje diplomsko delo začne z opredelitvijo pojmov migracij in tujca. Ena izmed večjih sprememb na trgu dela se je zgodila po razpadu bivše Jugoslavije in ob osamosvojitvi Republike Slovenije, ko je bil sprejet Zakon o državljanstvu. Prav tako je bilo potrebno ob osamosvojitvi Slovenije urediti pravni položaj tujcev z Zakonom o tujcih in z Zakonom o zaposlovanju in delu tujcev. V tem obdobju je v Sloveniji ostalo mnogo delavcev iz nekdanje Jugoslavije, ki so bili že zaposleni v Sloveniji in ki so ob razpadu Jugoslavije to zaposlitev želeli obdržati. Nekatere so vodili ekonomski razlogi, druge združitev družine ali drugo; mnogi od teh so sprejeli slovensko državljanstvo. Prav tako so v tem času prišli še novi priseljenci iz držav nekdanje Jugoslavije, ki so si za ciljno državo izbrali Republiko Slovenijo, v kateri so želeli najti zaposlitev in delo ter si zagotoviti boljše življenje. Zakonodaja, ki je urejala zaposlovanje in delo tujcev v Sloveniji s prikazom sprememb zakonodaje in predpisov na tem področju po osamosvojitvi Slovenije, je prikazana v drugem delu diplomske naloge. Navedeni so tudi vsi predpisi, ki urejajo način zaposlovanja in dela tujcev v Sloveniji in so usklajeni z evropskimi zakonodajnimi zahtevami. Predstavljena je tudi slovenska imigracijska politika ter kvotni sistem zaposlovanja, ki omejuje število zaposlenih tujcev na slovenskem trgu dela.

Tretji del diplomskega dela obravnava zaposlovanje tujcev v Sloveniji. Najprej je v točki 3.1. predstavljeno zaposlovanje tujcev v letih po njeni osamosvojitvi, ko se je to področje šele začelo urejati, nato pa je v točki 3.2. predstavljeno obdobje od leta 2001 do leta 2006, ko se že poznajo vplivi evropske regulative ter članstva Slovenije v Evropski uniji. Slovenski delodajalci, ki bi radi zaposlili tujega delavca, morajo zaprositi za delovno dovoljenje. Postopek pridobitve delovnega dovoljenja ter vrste delovnih dovoljenj, ki jih je v Sloveniji možno pridobiti, so navedeni v točkah 3.2.2. in 3.2.3. Večina tujcev, zaposlenih v slovenskem gospodarstvu, je moških, starih od 40 do 49 let ter z nižjo stopnjo izobrazbe. Demografske, poklicne in druge značilnosti tujcev, ki so zaposleni v Sloveniji, so opisane v točki 3.2.4. Zakaj tujci poiščejo zaposlitev v Sloveniji ter zakaj slovenski trg dela potrebuje delavce iz tujine, je razloženo v točki 3.2.5. Z osebnim delovnim dovoljenjem je položaj tujega delavca izenačen s položajem domačega delavca, kar pomeni, da tujec lahko postane tudi brezposeln, pri čemer ga Zavod RS za zaposlovanje lahko uvrsti v evidenco brezposelnih tujcev. Značilnosti brezposelnih tujcev in dejavniki brezposelnosti tujcev v Sloveniji so zapisani v točki 3.2.6. Republika Slovenija je s 1. majem 2004 postala polnopravna članica Evropske unije, kjer naj bi veljalo načelo prostega pretoka delovne sile. Kako je to vplivalo na slovenski trg dela, je opisano v točki 3.2.7.

Nizka stopnja rodnosti, zniževanje stopnje umrljivosti, pozitivne neto migracije – vse to vpliva na prihodnje možne trende imigriranja v Slovenijo, ki so predstavljeni v četrtem delu diplomskega dela. Delo se konča z razmišljanji v sklepu.

## **1. OPREDELITEV POJMOV**

Včasih se zgodi, da se pojem migracij in pojem tujca med sabo pomotoma povezujeta oziroma zamenjujeta, zato je najprej definirano, kaj ta dva pojma točno pomenita.

### **1.1. Pojem migracij**

Migracije oziroma selitve opredeljujemo kot prostorske premike prebivalcev z odselitvenega na priselitveno območje (sprememba bivališča, kjer je oseba v zadnjem letu pretežno bivala). Emigracija označuje odselitev iz države, imigracija pa priselitev v državo (Malačič, 2006, str. 144–145), pri čemer nista pomembna niti nacionalnost niti državljanstvo migrantov.



## **1.2. Pojem tujca**

V nasprotju z zgornjim stavkom je »tujec vsakdo, ki nima državljanstva Republike Slovenije« (Zakon o tujcih, 2006). Takšno opredelitev vsebuje Zakon o tujcih, ki pa v nekaterih primerih določa posebno ureditev za naslednje tujce:

- za osebe, ki so brez državljanstva;
- za tujce, ki so zaprosili za azil, in za tujce, ki jim je priznan status begunca;
- za tujce, ki imajo zaščito po Zakonu o začasnem zatočišču v RS;
- za tujce, ki so upravičeni do privilegijev in imunitete po mednarodnem pravu.

Ustava Republike Slovenije določa, da imajo tujci v Sloveniji vse pravice, ki se zagotavljajo z ustavo, zakoni ter mednarodnimi pogodbami.

## **2. PRAVNA UREDITEV**

### **2.1. Ureditev zaposlovanja tujcev ob osamosvojitvi Slovenije**

Osamosvojitve Slovenije je zahtevala zakonsko ureditev položaja že zaposlenih delavcev iz drugih delov nekdanje Jugoslavije, ki niso pridobili slovenskega državljanstva, ter ureditev novega zaposlovanja tujcev, kjer je bilo potrebno upoštevati bistveno spremenjene okoliščine na trgu dela.

Prvi slovenski zakon o tujcih je začel veljati leta 1991. Urejal je zadeve v zvezi z izdajanjem vizuma. Delovni oziroma poslovni vizum je veljal kot dovoljenje za začasno prebivanje tujcev, ki so delali na območju RS. Oba vizuma sta bila izdana za čas trajanja delovnega razmerja oziroma za čas opravljanja dejavnosti, za katero je bil vizum izdan (Žužek, 1992, str. 78).

Zakon o zaposlovanju tujcev iz leta 1992 je določal pogoje, pod katerimi je lahko tujec delal v Sloveniji. Zakon je določal, da je temeljni pogoj za sklenitev delovnega razmerja s tujcem delovno dovoljenje. To pomeni, da delovno dovoljenje ni bilo potrebno le za sklenitev pogodbe o zaposlitvi, temveč tudi za pogodbo o delu. Delovno dovoljenje se je lahko izdalo le pod pogojem, da v evidenci republiškega zavoda za zaposlovanje med brezposelnimi osebami na določenem območju ni bilo ustreznega kandidata. V evidenci ni smel biti tak kandidat, ki bi izpolnjeval splošne in posebne pogoje, ki jih je delodajalec zahteval za sklenitev delovnega razmerja, in ki bi bil pripravljen sprejeti takšno zaposlitev. Zakon je ločeval delovno dovoljenje na vlogo delodajalca in delovno dovoljenje na vlogo tujca oziroma osebno delovno dovoljenje. Ta zakon je urejal tako novo zaposlovanje in delo tujcev v Sloveniji kot tudi status že zaposlenih delavcev iz tujih držav (Belopavlovič, 1992, str. 3).

## **2.2. Predpisi, ki urejajo zaposlovanje tujcev v Sloveniji**

V Republiki Sloveniji veljajo pri urejanju zaposlovanja tujih delavcev različni predpisi. Leti so naštetih v nadaljevanju:

- Zakon o zaposlovanju in delu tujcev (Uradni list RS, št. 66/2000, 101/2005, 52/2007);
- Pravilnik o postopkih in dokazilih za odločanje o izdaji delovnih dovoljenj (Uradni list RS, št. 120/2005, 70/2006);
- Pravilnik o postopku prijave in odjave dela tujcev (Uradni list RS, št. 7/2001, 37/2006);
- Sklep o določitvi višine nadomestila posebnih stroškov (Uradni list RS, št. 8/2001);
- Pravilnik o vrstah, postopkih in načinih vodenja evidenc tujcev, ki se zaposlijo in delajo na ozemlju Republike Slovenije (Uradni list RS, št. 68/2003);
- Navodilo o načinu izvajanja obveznosti delodajalca in tujca do nadzorstvenih organov (Uradni list RS, št. 68/2003);
- Navodilo za preverjanje izpolnjevanja pogojev za čezmejno izvajanje storitev tujih podjetij z napotnimi delavci (Uradni list RS, št. 70/2003);
- Pravilnik o podrobnejši določitvi postopka in pogojev za izdajo dovoljenj za delo za usposabljanje in izpopolnjevanje tujcev (Uradni list RS, št. 80/2003);
- Uredba o določitvi kvote delovnih dovoljenj za leto 2004, s katero se omejuje število tujcev na trgu dela (Uradni list RS, št. 33/2004);
- Uredba o določitvi kvote delovnih dovoljenj za leto 2005, s katero se omejuje število tujcev na trgu dela (Uradni list RS, št. 31/2005);
- Uredba o določitvi kvote delovnih dovoljenj za leto 2006, s katero se omejuje število tujcev na trgu dela (Uradni list RS, št. 30/2006, 106/2006);
- Uredba o določitvi kvote delovnih dovoljenj za leto 2007, s katero se omejuje število tujcev na trgu dela (Uradni list RS, št. 8/2007, 55/2007);
- Pravilnik o vsebini in načinu vodenja evidenc državljanov držav članic Evropske unije, z njimi izenačenih državljanov in njihovih družinskih članov o zaposlitvah, opravljanju dela na podlagi pogodb civilnega prava in o napotnih delavcih, ki v Republiki Sloveniji izvajajo storitve (Uradni list RS, št. 45/2004);
- Zakon o tujcih (Uradni list RS, št. 61/99, 87/2002, 93/2005, 79/2006);
- Zakon o državljanstvu Republike Slovenije (Uradni list RS, št. 1/1991, 96/2002);
- Zakon o začasni zaščiti razseljenih oseb (Uradni list RS, št. 65/2005);
- Zakon o upravnih taksah (ZUT, Uradni list RS, št. 114/2005);
- Pravilnik o postopku prijave in objave prostega delovnega mesta ter načinu sporočanja podatkov Zavodu Republike Slovenije za zaposlovanje (Uradni list RS, št. 50/99);
- Zakon o splošnem upravnem postopku, (ZUP – UPB2, Uradni list RS, št.24/2006);
- Zakon o zaposlovanju in zavarovanju za primer brezposelnosti (ZZZPB – UPB1, Uradni list RS, št. 107/2006);
- Zakon o delovnih razmerjih (Uradni list RS, št. 42/2002);

- Pravilnik o načinu ugotavljanja pravice do prostega dostopa na trg dela državljanov EU in EGP ter njihovih družinskih članov (Uradni list RS št. 70/06);
- Pravilnik o postopkih in dokazilih za odločanje o izdaji dovoljenja za zaposlitev v primerih, ko zaposlitev tujca zaradi narave dela ni vezana na trg dela (Uradni list RS št. 70/06).

Poleg omenjenih zakonskih in podzakonskih predpisov je pri urejanju zaposlovanja in dela tujcev potrebno upoštevati tudi določila drugih predpisov, saj imajo tujci načeloma že po ustavi enake pravice in dolžnosti kot domači delavci, razen če zakon za tujce določa posebno ureditev (Zakon o zaposlovanju in delu tujcev, 2007).

### **2.2.1. Zakon o tujcih**

Zakon o tujcih je prvič stopil v veljavo leta 1991 kot eden izmed osamosvojitvenih pravnih aktov. Njegove pomanjkljivosti so se kazale predvsem v neurejenem pravnem položaju državljanov drugih republik bivše Jugoslavije, ki se niso odločili za slovensko državljanstvo ali pa jim je bila vloga za dodelitev državljanstva zavrnjena. Zaradi spremenjenih okoliščin na področju migracijskih tokov ter novega položaja Republike Slovenije v evropskih integracijskih procesih ta zakon kasneje ni bil več ustrezen. Leta 1996 je Republika Slovenija podpisala pridružitveni sporazum z Evropsko unijo ter hkrati začela z izvajanjem postopkov pravnega usklajevanja svoje zakonodaje z zakonodajo Evropske unije (Penko-Natlačen, 1997, str. 53).

Z novim zakonom o tujcih, sprejetim leta 1999, so bili odpravljene poslovni in delovni vizumi, nadomestilo pa jih je dovoljenje za prebivanje. Tako je tujec poleg delovnega dovoljenja nujno potreboval tudi dovoljenje za prebivanje zaradi zaposlitve in dela. Novi zakon z dopolnitvami v letu 2002 je prinašal bistveno drugačen pristop k pravnemu urejanju problematike tujcev. Istočasno je vpeljal tudi prilagajanje slovenske zakonodaje evropskemu pravnemu redu, ko je Republika Slovenija postala polnopravna članica Evropske unije. Zakon o tujcih v vsebinskem pogledu upošteva pravo Evropske unije, vendar po slovenski pravni ureditvi.

### **2.2.2. Zakon o zaposlovanju in delu tujcev**

Zakon o zaposlovanju in delu tujcev (v nadaljevanju: ZZDT) je bil objavljen avgusta 2000, uporabljati pa se je začel leta 2001. Novi zakon odpravlja pomanjkljivosti, ki so se pokazale ob izvajanju starega zakona. Zakon ureja področje zaposlovanja tujih delavcev ob upoštevanju sprejetih načel politike zaposlovanja v državah članicah EU. Slednje je upoštevano zato, ker je v času sprejemanja zakona že potekalo prevzemanje pravnega reda EU v slovensko zakonodajo (Wiemers, 2002, str. 15).

Novi zakon omejuje število tujcev na trgu dela oziroma določa najvišje število tujih delavcev v Sloveniji. Zakon je uveljavil t. i. kvotni sistem urejanja zaposlovanja, ki še vedno ščiti domačega delavca.

Medtem ko je prejšnji zakon urejal le opravljanje dela na podlagi pogodbe o zaposlitvi in pogodbe o delu, novi zakon zajema tudi ostale oblike dela tujcev (npr. čezmejno izvajanje storitev tujih podjetij z napotenimi delavci, delo poslovnih delavcev, znanstvenikov, umetnikov, športnikov, delavcev na usposabljanju itd.). Poleg tega navaja tiste vrste tujcev, za katere se zakon ne uporablja (npr. tujce z začasnim zatočiščem, tujce z imuniteto, šolajoče osebe, duhovnike, ustanovitelje podjetij, člane nadzornih svetov, udeležence kulturnih delavnic in kolonij itd.). Poudariti je treba tudi, da se ZZDT ne uporablja za državljane članic EU, saj je vzajemno omogočen prost dostop do trga dela in zaposlovanja (Wiemers, 2002a, str. 14-15).

Z novim zakonom je Slovenija dobila večjo vlogo pri regulaciji obsega in kakovosti tuje delovne sile, ki se v njej zaposluje. Poleg zakonske določitve najvišjega števila tujih delavcev in osnovnega kriterija obstoja ustreznih domačih kandidatov lahko vlada RS določi še dodatne omejitve glede zaposlovanja tujcev. Tako se zaposlovanje tujcev uravnava glede na dejansko stanje na trgu dela, s čimer se delodajalcem onemogoča zaposlovanje tujih delavcev zaradi cenenosti.

ZZDT loči med novim zaposlovanjem tujcev, kjer so določeni strožji postopki pri izdaji delovnega dovoljenja, in urejanjem statusa tistih tujcev, ki so v Sloveniji zaposleni že dlje časa. Zakon opredeljuje tri tipe delovnih dovoljenj: osebno delovno dovoljenje, dovoljenje za zaposlitev in dovoljenje za delo. Pogoji zaposlovanja so bistveno strožji, saj se delodajalca, ki želi zaposliti tujega delavca, dodatno preverja. Zakon je podrobneje opredelil kršitve pri zaposlovanju in določil strožje kazni ter strožji nadzor nad kršitvami. Kršitelji ne morejo več pridobiti delovnih dovoljenj za zaposlovanje tujcev (Šepec, 2001, str. 7).

Kot novost je ZZDT določil tudi obveznost prijave začetka in konca dela tujcev. Tovrstni postopek prijave in odjave zaposlitve in dela naj bi omogočil vodenje natančnejše evidence o zaposlenih tujcih. Za pretežni del izvajanja ZZDT je zadolžen Zavod Republike Slovenije za zaposlovanje (ZRSZ), ki mora tudi voditi evidenco tujcev, ki se zaposlijo in delajo v Sloveniji.

### **2.3. Imigracijska politika**

Evropa in z njo tudi Slovenija se srečujeta z novim problemom, tj. s hitrim naraščanjem števila tujcev predvsem zaradi upadanja gospodarske rasti in vse večje brezposelnosti v tretjih državah ter s tem želje po boljšem življenju. Evropski prostor zaradi nastalih razmer postaja cilj vedno večjega priseljevanja predvsem iz manj razvitih držav. Glede na vse

večji obseg priseljevanja se je pojavila potreba po nadzoru priliva tujcev ter po sprejetju ukrepov, ki naj bi preprečili nedovoljeno priseljevanje in zaposlovanje.

Tako je bil v Sloveniji eden od motivov za oblikovanje celovite imigracijske politike tudi prizadevanje za polno izpolnjevanje obveznosti iz polnopravnega članstva EU. Pri obravnavanju imigracij je za učinkovitejši nadzor ključnega pomena enotnost ukrepov in politik.

Imigracijska politika je v Republiki Sloveniji opredeljena z Resolucijo o imigracijski politiki Republike Slovenije (v nadaljevanju: ReIPRS), ki je bila sprejeta leta 1999.

#### *Glavni motivi za oblikovanje imigracijske politike*

Mednarodne migracije so postale eden izmed najbolj perečih izzivov sodobnega sveta, zato tako mednarodna skupnost kot tudi države širom sveta iščejo načine, kako oblikovati ustrezno migracijsko politiko. V EU je prisoten trend usklajevanja imigracijskih politik držav članic, ki tako združujejo vire za uravnavanje priseljevanja in usmerjanje migracijskih tokov ter vse tiste pojave, ki v povezavi z migracijami dobivajo mednarodno organizirane razsežnosti. Skupna prizadevanja se usmerjajo tudi k preprečevanju vzrokov odseljevanja in/ali bega z izvornih območij.

#### *Namen, vsebina in pomen resolucije (ReIPRS, 1999)*

- Namen resolucije je določitev stališč in smeri vodenja imigracijske politike Republike Slovenije, ki bo v skladu z državnimi interesi ter mednarodnimi in humanitarnimi obveznostmi prispevala k blaginji prebivalcev Republike Slovenije, k družbenemu razvoju, zaščiti zdravja, varnosti in miru. Z ozirom na odločenost Slovenije za polnopravno članstvo v EU morajo stališča in cilji imigracijske politike upoštevati zavezujoča načela prava, človekovih pravic, demokratičnosti, socialne pravičnosti in kulturnega pluralizma.
- Vsebina resolucije zato vsebuje glavne cilje imigracijske politike in splošne smeri ukrepanja in dejavnosti za doseganje teh ciljev na področjih azila, bivanja, zaposlitve ter integracije priseljencev.
- Pomen resolucije je v njeni vlogi krovnega vodila za izvršilno-pravno in izvajalsko-upravno raven imigracijske politike ter v njeni informativni vrednosti za različne interesne skupnosti tako doma kot v tujini. V svoji vsebini predpostavlja, da bo na podlagi njenih stališč in načel potekal nenehen proces prilagajanja in časovne aktualizacije imigracijske politike v povezavi z dinamičnimi migracijskimi, ekonomskimi, družbenimi in političnimi procesi.

Mednarodne migracije se pojavljajo v treh oblikah: svobodne migracije posameznikov (sprememba bivališča po lastni volji in v okviru obstoječih zakonov), prisilne migracije (beg posameznikov pred preganjanjem ali množičen beg v primeru kolektivnih kršitev človekovih pravic ali okoliščin, ki jih povzročajo različni konflikti in katastrofe) in ilegalne

migracije (ilegalen prehod meje in bivanje v tuji državi). Imigracijska politika mora zajeti vse tri našteté oblike.

Temelji slovenske imigracijske politike so (ReIPRS, 1999):

- svetovna solidarnost in dejavno delovanje na področju preprečevanja množičnih migracij;
- aktivna slovenska politika v evropskem prostoru;
- aktivno sodelovanje slovenske politike s sosednjimi državami v srednji in jugovzhodni Evropi;
- zaščita in pomoč beguncem in drugim iskalcem azila ter osredotočanje na možnosti vračanja;
- regulacija priseljevanja;
- preprečevanje nezakonitih migracij;
- integracija;
- stalno spremljanje razmer v Sloveniji in po svetu.

Resolucija našteva najpomembnejše zakone, ki v Sloveniji urejajo področje imigracij.

Ti so:

- Zakon o tujcih;
- Zakon o azilu;
- Zakon o začasnem zatočišču;
- Zakon o zaposlovanju in delu tujcev;
- Zakon o nadzoru državne meje;
- področni zakoni.

Resolucija o imigracijski politiki upošteva kulturno pluralnost slovenske družbe in cilje integracijske politike gradi na načelih enakopravnosti, svobode in vzajemnega sodelovanja. Resolucija je začrtala pluralističen (multikulturen) model slovenske integracijske politike, ki priseljencem omogoča enakopravno vključitev v slovensko družbo ob hkratnem ohranjanju njihove kulturne identitete. Izbira pluralističnega modela je primerna in smiselna, saj le-ta upošteva dejansko večkulturnost slovenske družbe in sledi duhu slovenske ustave, ki vsakomur zagotavlja pravico, da svobodno izraža pripadnost k svojemu narodu, da goji in izraža svojo kulturo in uporablja svoj jezik in pisavo (Bešter, 2003, str. 13).

Od sprejetja resolucije so bili sprejeti trije zakoni, ki vsebujejo določila o integraciji priseljencev in tujcev v Republiki Sloveniji. To so Zakon o azilu, Zakon o tujcih in Zakon o dopolnitvah zakona o začasnem zatočišču. Zakon o začasnem zatočišču nalaga dolžnost za izvajanje integracijskih ukrepov Uradu za priseljevanje in begunce. Urad je zadolžen, da v sodelovanju s pristojnimi ministrstvi zagotovi pomoč pri vključevanju oseb, ki so

pridobile dovoljenje za stalno prebivanje, v kulturno, gospodarsko in družbeno življenje Republike Slovenije. Pri tem naj bi urad:

- zagotavljal informacije o pravicah in dolžnostih teh oseb;
- zagotavljal pomoč pri uveljavljanju teh pravic in obveznosti;
- organiziral tečaje iz slovenskega jezika in seznanjanje s slovensko zgodovino, kulturo in ustavno ureditvijo;
- zagotavljal sredstva za opravljanje izpitov iz slovenskega jezika;
- organiziral tečaje in druge oblike strokovnega usposabljanja.

Med drugim urad izvaja posamezne ukrepe v zvezi z integracijo beguncev in tujcev ter koordinira njihovo izvajanje, prav tako pa organizira tudi informacijsko službo za begunsko problematiko, začasno zaščito in integracijo beguncev ter tujcev in izdaja publikacije ter informativna gradiva s teh področij.

V vsakem od treh že omenjenih zakonov se določbe o integraciji nanašajo le na določeno populacijo priseljencev (na begunce, na osebe, ki so pridobile dovoljenje za stalno prebivanje, in na tujce – osebe, ki nimajo državljanstva Republike Slovenije). V Resoluciji o migracijski politiki RS najdemo tudi določbe o ukrepih, ki so prav tako pomembni za tiste priseljence, ki so morda že pridobili slovensko državljanstvo. Med takšne ukrepe sodijo: aktivno preprečevanje diskriminacije, ksenofobije, rasizma in družbene obrobnosti, omogočanje svobodnega izražanja in gojenja lastne kulture ter priprava programov za objektivno obveščanje javnosti o različnih vidikih, vzrokih in posledicah migracijskih gibanj, kar naj bi pripomoglo k preprečevanju morebitnega naraščanja ksenofobije in odklonilnega odnosa do priseljencev.

## **2.4. Kvotni sistem zaposlovanja tujcev**

V skladu z migracijsko politiko in ob upoštevanju stanja in gibanja na trgu dela je ZZDT z določitvijo najvišjega števila tujcev uveljavil kvotni sistem urejanja zaposlovanja tujcev. Skozi uveljavljanje kvot kot instrumenta, s katerim se lahko omeji število tujcev na trgu dela in prepove novo zaposlovanje tujcev, se kaže, da ima migracijska politika pri obravnavi bodočih ekonomskih priseljencev omejevalen vpliv.

Kvoto vladi predlaga ministrstvo za delo, družino in socialne zadeve ob predhodni pridobitvi mnenja pristojnih zbornic in reprezentativnih sindikatov na ravni države. Kvota letno ne sme presegati 5 % aktivnega prebivalstva RS.

V kvoto se po zakonu ne štejejo:

- tujci, ki imajo na podlagi sporazuma z Evropsko unijo enak položaj kot državljani RS;
- tujci, za katere s tem zakonom niso predpisana delovna dovoljenja;
- tujci z osebnim dovoljenjem, zastopniki;
- napoteni tuji delavci na dodatnem izobraževanju.

Kvote se razdelijo po namenu uporabe na:

- zaposlovanje tujcev v RS;
- napotene tujce v RS;
- usposabljanje in izpopolnjevanje;
- sezonsko delo tujcev;
- individualne storitve tujcev.

Vlada lahko poleg kvote določi tudi omejitve in prepovedi zaposlovanja ali dela tujcev po regijah, področjih dejavnosti, podjetjih in poklicih, kakor tudi omeji ali prepove pritok novih tujih delavcev v celoti ali z določenih regionalnih področij, kadar je to utemeljeno z javnim ali splošnim gospodarskim interesom.

Pri razdeljevanju kvot se po zakonu upošteva prednost po naslednjem vrstnem redu:

1. veljavna delovna dovoljenja;
2. delovna dovoljenja, ki se izdajajo na podlagi mednarodnih sporazumov;
3. nova delovna dovoljenja.

**Tabela 1:** Kvote delovnih dovoljenj za leto 2006 in podatki o letni izkoriščenosti

<b>Vrsta delovnega dovoljenja</b>	<b>Kvote Uredba 2006*</b>	<b>Izkoriščenost 31. 12. 2006</b>	<b>Izkoriščenost v %</b>
Dovoljenje za zaposlitev	13.500	12.914	95,7
Dov. za sezonsko delo – gradbeništvo	3.180	3.202	100,7
Dov. za sezonsko delo – kmetijstvo	250	220	88,0
Dov. za sezonsko delo – splošno	50	7	14,0
Dov. za delo – napoteni	1.450	1.345	92,8
Dov. za delo – usposabljanje	45	39	86,7
Dov. za delo – individualne st.	25	38	152,0
<b>SKUPAJ</b>	<b>18.500</b>	<b>17.765</b>	<b>96,0</b>

Opombe:

\* Kvote po Uredbi in prerazporeditvi MDDSZ (3. odst. 3. čl. Uredbe).

Vir: Letno poročilo 2006.

Iz Tabele 1 je razvidno, koliko je znašala določena kvota za posamezno vrsto delovnega dovoljenja po Uredbi o določitvi kvote delovnih dovoljenj za leto 2006 in koliko je bilo dejansko izdanih in izkoriščenih posameznih vrst dovoljenj do 31. 12. 2006. Predlani je bilo izkoriščenih le 96 % vseh kvot.



Za leto 2007 je bila v mesecu januarju najprej določena kvota v višini 17.500 delovnih dovoljenj, ki so jo junija zaradi povečanega povpraševanja delodajalcev po tujih delavcih zvišali na 24.500 dovoljenj. Kvota je razporejena sledeče:

- 17.200 dovoljenj za zaposlitev tujcev;
- 1.300 dovoljenj za napotene tujce;
- 120 dovoljenj za usposabljanje in izpopolnjevanje;
- 4.830 dovoljenj za sezonsko delo tujcev (4.500 dovoljenj je namenjenih za sezonsko delo v gradbeništvu);
- 50 dovoljenj za individualne storitve tujcev;
- 1.000 dovoljenj se kasneje dodatno razporedi za posamezne namene.

### **3. ZAPOSLOVANJE TUJCEV V SLOVENIJI V OBDOBJU 1992– 2006**

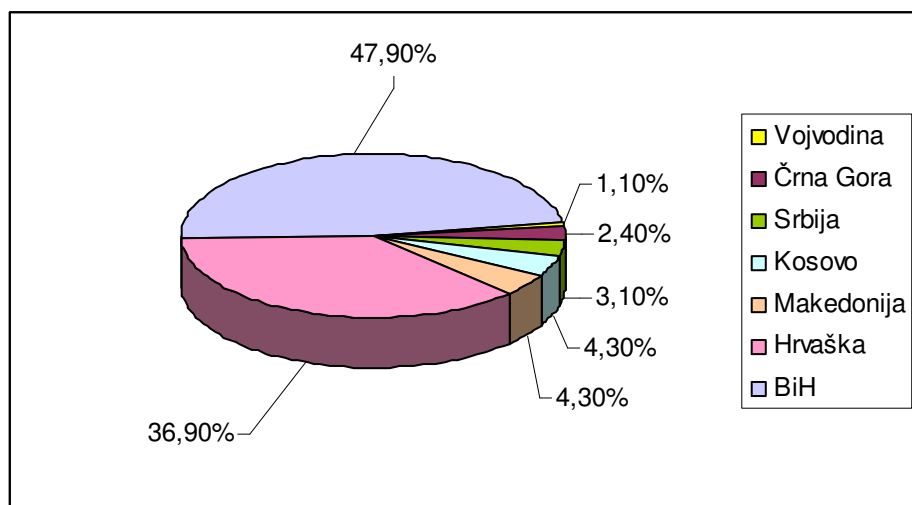
#### **3.1. Zaposlovanje tujcev v Sloveniji 1992–2000**

Z osamosvojitvijo RS in po uveljavitvi zakona o državljanstvu ter zakona o tujcih je bilo potrebno na novo urediti tudi zaposlovanje tujcev oziroma oseb brez slovenskega državljanstva. Z Zakonom o državljanstvu Republike Slovenije je Slovenija omogočila pridobitev slovenskega državljanstva vsem tistim državljanom drugih republik SFRJ, ki so imeli na dan plebiscita prijavljeno stalno prebivališče v Sloveniji in so v njej tudi dejansko prebivali. Za slovensko državljanstvo so morali zaprositi v roku šestih mesecev od začetka veljave zakona. Tisti, ki se za slovensko državljanstvo niso odločili oziroma ga iz kakršnihkoli razlogov niso mogli pridobiti, so po novem zakonu o zaposlovanju tujcev morali pridobiti dovoljenje za delo (Rant, 1994, str. 2).

Slika 1 (na strani 12) prikazuje narodnostno sestavo delavcev iz nekdanje Jugoslavije, zaposlenih v Sloveniji leta 1991. Vidimo, da je največji delež pripadal delavcem iz Bosne in Hercegovine ter delavcem s Hrvaške. Nekaj čez 4 odstotke je bilo državljanov iz Makedonije; enak delež so predstavljali državljani Kosova, manjšega pa državljani Srbije, Črne Gore in Vojvodine.

Zakon o zaposlovanju tujcev je bil sprejet leta 1992 in je določal, da je delovno dovoljenje temeljni pogoj za zaposlitev tujca. Zakon je vpeljal osebna delovna dovoljenja ter delovna dovoljenja.

**Slika 1:** Narodnostna sestava delavcev iz nekdanje Jugoslavije, zaposlenih v Sloveniji leta 1991



Vir: Letno poročilo 1991.

*Osebna delovna dovoljenja* so se izdajala na vlogo tujca in so bila veljavna za določen ali nedoločen čas. S tem je bil položaj tujcev na slovenskem trgu dela izenačen z domačimi delavci. Osebno delovno dovoljenje za nedoločen čas je lahko pridobil:

- tujec s stalnim prebivališčem v sosednji državi, ki se je vsak dan vozil na delo v RS (dnevni delovni migrant);
- tujec, ki je v RS že več kot 10 let bival na podlagi dovoljenja za stalno prebivanje;
- tujec, ki je imel status begunca;
- slovenski izseljenec ali njegov potomec do tretjega kolena v ravni črti, ki ni imel državljanstva RS;
- tujec, državljan nekdanje SFRJ, ki je bil ob uveljavitvi zakona v delovnem razmerju v RS;
- tujec, državljan SFRJ, ki je bil ob uveljavitvi zakona prijavljen na republiškem zavodu za zaposlovanje in je prejemal denarno nadomestilo ali denarno pomoč v skladu s predpisi o zaposlovanju in zavarovanju za primer brezposelnosti.

*Delovna dovoljenja* so se izdajala na vlogo delodajalca. Njihova veljavnost je bila krajša (do 1 leta) in potrebno jih je bilo redno obnavljati (Žužek, 1992a, str. 75).

V Tabeli 2 (na strani 13) je prikazano absolutno in relativno število veljavnih delovnih dovoljenj za zaposlitev tujcev v Sloveniji v letih od 1992 do 2000 po vrsti in stanju ob koncu leta. Iz tabele je razvidno, da je bilo že konec leta 1992 število vseh delovnih dovoljenj visoko, saj je znašalo 36.634. Ta številka predstavlja le spremembo statusa številnih ljudi, ki so po novem zakonu dobili status tujca, ne pa novega pritoka ljudi v Slovenijo. Leta 1993 se je število delovnih dovoljenj znižalo na 31.545, kar je bilo

posledica ekonomske krize zaradi izgube trgov in gospodarske tranzicije v državi. Leta 1994 se je število delovnih dovoljenj ponovno povečalo in do leta 2000 nihalo.

Število osebnih delovnih dovoljenj se v letih od 1993 do 2000 skorajda ni spremenilo. Razlog za stalnost te vrste dovoljenj je v dolgem bivanju v Sloveniji, ki je bilo potrebno za izdajo tovrstnega dovoljenja.

**Tabela 2:** Veljavna delovna dovoljenja za zaposlitev tujcev v Sloveniji v letih od 1992 do 2000 po vrsti (stanje na dan 31. 12.)

Leto		Delovna dovoljenja	Osebna delovna dovoljenja za nedoločen čas	Osebna delovna dovoljenja za določen čas	Vsa dovoljenja
1992	Število	4.429	13.352	18.853	36.634
	%	12,1	36,4	51,5	100,0
1993	Število	17.011	13.663	871	31.545
	%	53,9	43,3	2,8	100,0
1994	Število	20.906	13.660	801	35.367
	%	59,1	38,6	2,3	100,0
1995	Število	23.504	13.727	716	37.947
	%	61,9	36,2	1,9	100,0
1996	Število	23.804	13.738	653	38.195
	%	62,3	36,0	1,7	100,0
1997	Število	20.883	13.744	661	35.288
	%	59,2	38,9	1,9	100,0
1998	Število	20.373	13.693	702	34.768
	%	58,6	39,4	2,0	100,0
1999	Število	22.965	13.680	1.146	37.791
	%	60,8	36,2	3,0	100,0
2000	Število	24.429	13.668	2.223	40.320
	%	60,6	33,9	5,5	100,0

Vir: Malačič et al, 2006, str. 4.

Iz Tabele 2 je razvidno, da je bilo v večini let na zahtevo slovenskih delodajalcev izdanih okrog 60 % vseh delovnih dovoljenj. Številni dejavniki so spodbujali povpraševanje po tujih delavcih; najpomembnejši izmed njih so bili: slabo plačana delovna mesta (poceni delovna sila iz tujine), kronično dolgoletno pomanjkanje delovne sile v nekaterih dejavnostih (gradbeništvo, kmetijstvo), težke delovne razmere in nepripravljenost domačih iskalcev zaposlitve, da sprejmejo takšno delo (Ignjatović, 2002, str. 15).

### 3.2. Zaposlovanje tujcev v Sloveniji 2001–2006

Za razumevanje podatkov iz tega obdobja je treba poudariti dejstvo, da do maja 2004 Slovenija ni bila članica EU, 1. maja istega leta pa je to postala. Državljanji ostalih devetih držav, ki so se hkrati s Slovenijo priključili EU, niso potrebovali delovnih dovoljenj za delo v Sloveniji.

### **3.2.1. Delovno dovoljenje kot temeljni pogoj za zaposlitev tujca**

Zaposlitev ali delo tujca v Republiki Sloveniji je možno le, če ta predhodno pridobi delovno dovoljenje ali drugo ustrezno dovoljenje. Delovno dovoljenje ni potrebno le v primeru, če tako določa zakon ali mednarodna pogodba.

Praviloma se delovno dovoljenje izda na vlogo delodajalca, temeljni pogoj za izdajo pa je trenutna situacija na trgu dela oziroma pomanjkanje ustreznih domačih kandidatov. Organ, ki je pristojen za izdajo teh dovoljenj, je Zavod RS za zaposlovanje. V posebnih primerih, ki jih določa zakon, lahko za dovoljenje zaprosijo tudi tujci sami.

Delovno dovoljenje je dokument, na podlagi katerega lahko domači ali tuji delodajalec sklene pogodbo o zaposlitvi ali pogodbo o delu. Tujcem omogoča delo oziroma zaposlitev v Sloveniji in je podlaga za pridobitev dovoljenja za prebivanje. Vsaka pogodba o zaposlitvi ali pogodba o delu, sklenjena s tujcem, ki nima delovnega dovoljenja, je nična.

### **3.2.2. Vrste delovnih dovoljenj**

Zakon o zaposlovanju in delu tujcev loči tri vrste delovnih dovoljenj:

- osebno delovno dovoljenje;
- dovoljenje za zaposlitev;
- dovoljenje za delo.

#### *Osebno delovno dovoljenje*

Osebno delovno dovoljenje se lahko izda za določen ali nedoločen čas, neodvisno od stanja in razmer na trgu dela. Tujcu omogoča prost dostop do trga dela in ga izenačuje z domačimi iskalci zaposlitve. Na tak način se povečuje obseg aktivnega prebivalstva, ki je na voljo v Sloveniji, tujec se lahko tudi vključi v evidenco brezposelnih oseb pri Zavodu RS za zaposlovanje.

Veljavnost teh dovoljenj lahko obsega eno leto, tri leta ali nedoločen čas. Osebno delovno dovoljenje za nedoločen čas se lahko izda tujcu, ki ima dovoljenje za stalno bivanje v Republiki Sloveniji.

Za osebno delovno dovoljenje z veljavnostjo treh let lahko zaprosi (Zakon o zaposlovanju in delu tujcev, 2007):

- ožji družinski član slovenskega državljana, ki ima veljavno dovoljenje za začasno prebivanje, zaradi združitve družine;
- ožji družinski član tujca z osebnim delovnim dovoljenjem za nedoločen čas, ki ima veljavno dovoljenje za začasno prebivanje, zaradi združitve družine, če je pred tem

- najmanj dve leti že bival v Republiki Sloveniji na podlagi dovoljenja za začasno prebivanje;
- slovenski izseljenec ali njegov potomec do tretjega kolena v ravni črti, ki nima slovenskega državljanstva;
  - samozaposleni tujec, ki je v Republiki Sloveniji dve leti neprekinjeno samozaposlen in je vpisan v poslovni register.

### *Dovoljenje za zaposlitev*

Dovoljenje za zaposlitev se izda na vlogo delodajalca, pri katerem se tujec namerava zaposliti, tujec pa sme na podlagi takó pridobljenega dovoljenja opravljati storitve le za omenjenega delodajalca in ne za kateregakoli drugega. V vlogi delodajalec opredeli čas, za katerega potrebuje tujega delavca, ki pa ne sme biti daljši od enega leta. Izjemoma se tovrstno dovoljenje lahko izda za dobo dveh let šele po tem, ko Zavod RS za zaposlovanje oceni, da v dveh letih med domačimi iskalci zaposlitve ne bo možno najti določenega poklicnega profila.

Ta oblika delovnega dovoljenja je vezana na stalne zaposlitvene potrebe in se izda pod pogojem, da zaposlitev tujca nima škodljivega vpliva na domači trg dela. Dovoljenje za zaposlitev se izda pod pogojem, da v evidenci Zavoda RS za zaposlovanje ni ustreznih domačih brezposelnih oseb. Poleg tega kvota, določena za zaposlitev tujcev, ne sme biti že izkoriščena. Dovoljenja za zaposlitev se izdajajo v okviru vsakokratne kvote za zaposlovanje tujcev.

### *Dovoljenje za delo*

Dovoljenje za delo je oblika delovnega dovoljenja z vnaprej določeno časovno omejitvijo. Na podlagi tega dovoljenja se tujec lahko začasno zaposli ali dela v Republiki Sloveniji v skladu z namenom, za katerega je bilo dovoljenje izdano. Po izteku časovnega obdobja, za katerega je bilo dovoljenje izdano, se ne more izdati dovoljenja za zaposlitev ali osebnega delovnega dovoljenja brez vmesne prekinitve dela v državi. Tudi to dovoljenje se izda na vlogo delodajalca v okviru posebnih kvot, ni pa potrebno posebno preverjanje stanja in razmer na trgu.

Za takšno dovoljenje lahko zaprosijo (Zakon o zaposlovanju in delu tujcev, 2007):

- napoteni delavci<sup>1</sup> iz tujine;
- tujci na usposabljanju in izpopolnjevanju;
- tujci na sezonskem delu;

---

<sup>1</sup> »Napoteni delavec je fizična oseba, ki je v delovnem razmerju pri tujem delodajalcu v času izvajanja pogodbene storitve na ozemlju Republike Slovenije, in zanj delodajalec plačuje prispevke za socialno zavarovanje« (Zakon o zaposlovanju in delu tujcev, 2007).

- tuji zastopniki;
- tujci, ki opravljajo individualne storitve.

Med posameznimi vrstami dovoljenj so ekonomsko najpomembnejša dovoljenja za sezonsko delo tujcev, ki v nekaterih dejavnostih odpravljajo vsakoletno pomanjkanje delavcev (npr. v gradbeništvu, kmetijstvu itd).

### *Sezonsko delo*

Sezonsko delo dokazuje, da je novo zaposlovanje tujcev odraz dejanskega stanja na trgu dela. Zakon omogoča enostavnejši odziv na občasna in krajša neskladja na trgu dela, ki so posledica povečanega povpraševanja po delu. Delovna dovoljenja za sezonsko delo se namreč izdajajo po manj zahtevnem postopku.

Tudi sezonsko delo je vključeno v kvoto delovnih dovoljenj, s katero se omejuje število tujcev na trgu dela. Delo tujcev je vezano na določeno časovno obdobje v koledarskem letu, zato se dovoljenje izda za določen čas do treh mesecev brez možnosti podaljšanja. Prav tako tujcu, ki mu je poteklo dovoljenje za delo, vezano na sezonsko delo, ne more biti izdano novo delovno dovoljenje za morebitne druge namene v tistem koledarskem letu.

Dovoljenje za delo na področju kmetijstva in gozdarstva se lahko podaljša ali ponovno izda istemu ali drugemu delodajalcu največ trikrat letno, če skupno trajanje dela ne presega šestih mesecev v koledarskem letu. Dovoljenje za sezonsko delo v gradbeništvu je omejeno na največ devet mesecev v koledarskem letu (Zakon o zaposlovanju in delu tujcev, 2007).

### **3.2.3. Postopek v zvezi z delovnimi dovoljenji**

Postopek v zvezi z izdajo, prenehanjem veljavnosti in odvzemom delovnih dovoljenj ter izdajo potrdil izvaja Zavod Republike Slovenije za zaposlovanje. Vloge za izdajo dovoljenj za zaposlitev in dovoljenj za delo za sezonske delavce se praviloma vlagajo pri območnih službah Zavoda RS za zaposlovanje (kjer je sedež delodajalca), druge pa pri centralni službi Zavoda RS za zaposlovanje, ki odloča o izdaji dovoljenj na prvi stopnji.

Delodajalec, ki želi zaposliti tujca, mora najprej prijaviti potrebo po delavcu na posebnem obrazcu DZS 0,48-PD-1 pri območni službi Zavoda Republike Slovenije za zaposlovanje. Potrebo po delavcu mora prijaviti najkasneje osem dni pred vložitvijo prošnje za pridobitev delovnega dovoljenja. K vlogi za izdajo delovnega dovoljenja mora delodajalec priložiti poseben izpolnjen obrazec (enega izmed obrazcev TUI; primer takega obrazca se nahaja v Prilogi 1), ki je istočasno tudi prošnja za izdajo delovnega dovoljenja, ter svojo izjavo (izjava delodajalca), da bo v primeru izdaje delovnega dovoljenja s tujcem sklenil delovno razmerje oziroma pogodbo o zaposlitvi. Delodajalec mora predložiti pogodbo v petih

izvodih, ki mora biti podpisana obojestransko, če ima tujec že urejeno prebivališče v Republiki Sloveniji. V primeru, da si tujec prihod in prebivališče v Sloveniji še ureja, na pogodbi o zaposlitvi oziroma delu zadostuje samo podpis delodajalca.

Delodajalec mora k prošnji predložiti še naslednje listine:

- obrazložitev potrebe po delavcu;
- overjeno fotokopijo o registraciji delodajalca;
- overjeno fotokopijo odločbe pristojnega organa, da delodajalec izpolnjuje predpisane pogoje za opravljanje dejavnosti;
- obvestilo o identifikaciji in razvrstitvi po standardni klasifikaciji dejavnosti Statističnega urada Republike Slovenije;
- overjeno potno listino ali drug dokument, s katerim se dokazuje identiteta tujca.

V kolikor se prošnje za izdajo delovnega dovoljenja vlagajo za delavce od prve do pete stopnje izobrazbe, mora delodajalec predložiti tudi dokazilo o poslovanju za preteklo leto (gospodarske družbe priložijo obrazca BON-1 in BON-2, samostojni podjetniki posamezniki pa potrdilo o plačanih davčnih obveznostih).

Delovnega dovoljenja ni mogoče dobiti brez dokazila o izpolnjevanju pogojev tujca. Ta dokazila so:

- overjena fotokopija potne listine oziroma drugega dokumenta, s katerim se dokazuje identiteta tujca;
- dokazila o zahtevani izobrazbi v skladu s predpisi;
- potrdilo o zdravstveni sposobnosti tujca;
- overjena fotokopija potrdila o znanju slovenskega jezika v primerih, ko je z zakonom predpisano znanje slovenskega jezika (to je obvezno za tiste tujce, ki bodo delali neposredno s strankami);
- potrdilo o zdravstvenem zavarovanju v Republiki Sloveniji ali potrdilo o zdravstvenem zavarovanju v državi, iz katere tujec prihaja, ali izjava delodajalca, da bo tujca pred pričetkom dela zavaroval v okviru prostovoljnega zdravstvenega zavarovanja.

Vlagatelj lahko pričakuje pozitiven rešitev vloge najkasneje v 60 dneh. Predpogoj za to je, da je vloženi zahtevek popoln in da je delodajalec pravočasno (najkasneje osem dni pred vložitvijo vloge za izdajo delovnega dovoljenja) prijavil potrebo po delavcu na Zavodu RS za zaposlovanje. Temeljni vsebinski pogoj za izdajo delovnega dovoljenja pa je, da v evidenci pristojne območne službe Zavoda RS za zaposlovanje ni ustreznega kandidata, ki izpolnjuje pogoje za sklenitev delovnega razmerja ter je pripravljen sprejeti zaposlitev.

Za legalno zaposlitev ali delo tujca novi zakon poleg pridobitve delovnega dovoljenja določa tudi obvezno prijavo začetka in konca dela tujca. Delodajalci so dolžni prijaviti vsak začetek dela tujca najkasneje dan pred nastopom dela. Nastop dela prijavijo na ustreznem obrazcu TUI 4/1 – TUI 4/9. Prijavi priložijo ustrezna dokazila, ki jih zahteva

Pravilnik o postopku prijave in odjave dela tujcev, za vsako obliko prijave oziroma odjave posebej. Prijavo skupaj z zahtevano dokumentacijo zavezanci osebno oddajo pri območni službi Zavoda RS za zaposlovanje, kjer imajo sedež, oziroma pri tisti službi, ki je dovoljenje izdala. Prijava dela nadomešča delovno dovoljenje v določenih primerih. Ti primeri so: pogodbene storitve tujih umetnikov in poklicnih ustvarjalcev, sejemske storitve, storitve, vezane na dobavo blaga in servisiranje (Zavod Republike Slovenije za zaposlovanje: <http://www.ess.gov.si/>).

### **3.2.4. Značilnosti zaposlenih tujcev v Sloveniji**

Tako kot domače lahko tudi tuje delavce preučujemo glede na različne dejavnike. Na naslednjih straneh so tujci, ki so zaposleni pri nas, obravnavani glede na demografske značilnosti, poklicno, izobrazbeno in panožno strukturo ter glede na regionalne značilnosti zaposlovanja tujcev.

#### **a) Demografske značilnosti**

Ko govorimo o demografskih značilnostih, sta najpomembnejša dejavnika spol in starost. Za ostale dejavnike ni na voljo vseh podatkov, zato niso primerni za preučevanje.

Tabela 3 (na strani 19) prikazuje vse vrste izdanih delovnih dovoljenj po spolu v obdobju 2001–2006. Iz tabele je precej razvidna prevlada tujih delavcev moškega spola za vsa leta in pri vseh vrstah delovnih dovoljenj. Število delavk iz tujine se od leta 2001 naprej rahlo povečuje.

Če pogledamo delež osebnih delovnih dovoljenj, ugotovimo, da se je pri moških z okrog 45 % v prvih treh letih dvignil na nekaj čez 50 % v naslednjih treh letih, pri ženskah pa je delež osebnih delovnih dovoljenj v primerjavi z vsemi delovnimi dovoljenji močno porasel: s 45,9 % leta 2001 se je povzpел na 74,6 % leta 2006. Posledično sta se močno zmanjšala deleža dovoljenj za zaposlitev in dovoljenj za delo v primerjavi z vsemi delovnimi dovoljenji, izdanimi tujkam.

Starostna struktura je ponazorjena v Tabeli 1, ki je na razpolago v prilogah na strani 3. Na podlagi te tabele je izdelana slika 2 (na strani 20). Tabela 1 v prilogah prikazuje stolpčno strukturo delovnih dovoljenj, izdanih tujcem v obdobju 2001–2006 po vrsti in starosti. Iz tabele lahko razberemo, da se osebna delovna dovoljenja izdajajo predvsem starejšim (največ v starostnem razredu od 40 do 49 let), ostali dve vrsti dovoljenj pa mlajšim tujim delavcem. Pri dovoljenjih za zaposlitev je delež oseb, starih 50 in več let, vsa leta zelo majhen, medtem ko je razred 30–39 let najpomembnejši, saj ima največji delež. Starostna struktura tujcev z dovoljenji za delo je najmlajša (v razredu do 29 let), s tendenco pomlajevanja v času. Pri EU prijavah opazimo, da so prvi trije razredi nekako enakomerno zapolnjeni, najmanj EU prijav pa je v najstarejšem starostnem razredu.



**Tabela 3:** Število delovnih dovoljenj, izdanih tujcem v Sloveniji v obdobju 2001–2006 (stanje na dan 30. 6.) po vrsti in spolu (s stolpčnimi odstotnimi deleži)

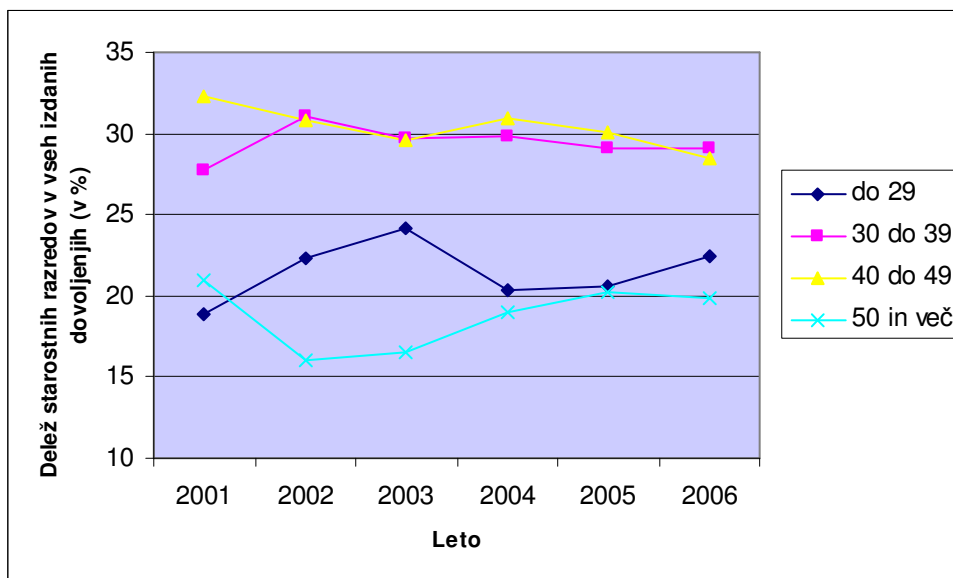
Leto	Vrsta dovoljenja	Moški		Ženske		Skupaj	
		število	%	število	%	število	%
2001	1 Osebno delovno dovoljenje	15.239	45,2	2.320	45,9	17.559	45,3
	2 Dovoljenje za zaposlitev	15.895	47,2	2.272	44,9	18.167	46,9
	3 Dovoljenje za delo	2.555	7,6	467	9,2	3.022	7,8
	4 Brez delovnega dovoljenja						
	5 EU Prijave						
	<b>Skupaj</b>	<b>33.689</b>	<b>100,0</b>	<b>5.059</b>	<b>100,0</b>	<b>38.748</b>	<b>100,0</b>
2002	1 Osebno delovno dovoljenje	13.430	44,5	2.801	55,8	16.231	46,1
	2 Dovoljenje za zaposlitev	12.444	41,2	1.676	33,4	14.120	40,1
	3 Dovoljenje za delo	4.318	14,3	534	10,6	4.852	13,8
	4 Brez delovnega dovoljenja	10	0,0	7	0,1	17	0,0
	5 EU Prijave						
	<b>Skupaj</b>	<b>30.202</b>	<b>100,0</b>	<b>5.018</b>	<b>100,0</b>	<b>35.220</b>	<b>100,0</b>
2003	1 Osebno delovno dovoljenje	15.437	44,2	4.137	66,4	19.574	47,6
	2 Dovoljenje za zaposlitev	11.200	32,1	1.538	24,7	12.738	31,0
	3 Dovoljenje za delo	8.211	23,5	523	8,4	8.734	21,2
	4 Brez delovnega dovoljenja	45	0,1	28	0,4	73	0,2
	5 EU Prijave						
	<b>Skupaj</b>	<b>34.893</b>	<b>100,0</b>	<b>6.226</b>	<b>100,0</b>	<b>41.119</b>	<b>100,0</b>
2004	1 Osebno delovno dovoljenje	17.075	50,2	4.738	71,1	21.813	53,6
	2 Dovoljenje za zaposlitev	11.081	32,6	1.386	20,8	12.467	30,6
	3 Dovoljenje za delo	5.593	16,4	507	7,6	6.100	15,0
	4 Brez delovnega dovoljenja	43	0,1	11	0,2	54	0,1
	5 EU Prijave	223	0,7	22	0,3	245	0,6
	<b>Skupaj</b>	<b>34.015</b>	<b>100,0</b>	<b>6.664</b>	<b>100,0</b>	<b>40.679</b>	<b>100,0</b>
2005	1 Osebno delovno dovoljenje	18.649	50,7	5.184	71,6	23.833	54,1
	2 Dovoljenje za zaposlitev	10.872	29,5	1.261	17,4	12.133	27,6
	3 Dovoljenje za delo	5.372	14,6	532	7,3	5.904	13,4
	4 Brez delovnega dovoljenja	4	0,0	1	0,0	5	0,0
	5 EU Prijave	1.895	5,2	265	3,7	2.160	4,9
	<b>Skupaj</b>	<b>36.792</b>	<b>100,0</b>	<b>7.243</b>	<b>100,0</b>	<b>44.035</b>	<b>100,0</b>
2006	1 Osebno delovno dovoljenje	22.004	51,1	6.083	74,6	28.087	54,9
	2 Dovoljenje za zaposlitev	11.366	26,4	1.221	15,0	12.587	24,6
	3 Dovoljenje za delo	7.671	17,8	558	6,8	8.229	16,1
	4 Brez delovnega dovoljenja	11	0,0		0,0	11	0,0
	5 EU Prijave	1.997	4,6	287	3,5	2.284	4,5
	<b>Skupaj</b>	<b>43.049</b>	<b>100,0</b>	<b>8.149</b>	<b>100,0</b>	<b>51.198</b>	<b>100,0</b>

Vir: Malačič et al., 2006, str. 10.

Dejavniki, ki vplivajo na strukture posameznih vrst delovnih dovoljenj, so ekonomskega in zgodovinskega značaja. Starejša starostna struktura pri osebnih delovnih dovoljenjih je posledica daljšega bivanja tujih delavcev v Sloveniji in leta 2001 deloma posledica prehoda iz starega v nov sistem. Poleg tega je pri tej skupini prisoten proces staranja delovne sile, podobno kot pri celotnem slovenskem aktivnem prebivalstvu. Pri ostalih

skupinah dovoljenj pridejo do izraza bolj ekonomski dejavniki. V Sloveniji je očitno večje povpraševanje po mladih tujih delavcih, še posebej za sezonska in kratkotrajna dela.

**Slika 2:** Delež starostnih razredov zaposlenih tujcev v vseh izdanih delovnih dovoljenjih v letih od 2001 do 2006



Vir: Podatki iz Tabele 1 v prilogah.

S Slike 2 lahko sklepamo, da so se delovna dovoljenja izdajala največ tujim delavcem v starostnem razredu od 40 do 49 let, saj ima ta razred največji delež med delovnimi dovoljenji skozi vsa leta. Dohiteva ga starostni razred od 30 do 39 let, ki je imel leta 2006 celo večji delež. Najmanjši delež ima starostni razred 50 let in več, saj se njegova vrednost giblje med 16 in 21 procenti.

#### **b) Poklicna, izobrazbena in panožna struktura zaposlenih tujcev**

Nedvomno so ekonomsko najbolj pomembne strukture zaposlenih tujcev tiste, ki nam pokažejo njihove poklice, izobrazbo in panoge dejavnosti, v katerih se v Sloveniji zaposlijo. Žal imamo na voljo sorazmerno dobre podatke le za izobrazbo in dejavnost tujih zaposlencev, pri podatkih o poklicih pa je težava v tem, da le-ti niso definirani na standarden način, ampak so mešanica izobrazbe in poklica. Tukaj je zato upoštevana delitev na dve skupini, pri čemer prva zavzema poklice izobrazbenih razredov I–IV, druga pa poklice izobrazbenih razredov V–VIII. Obdržan je tudi razred neznan, saj le-tega ni moč primerno razčleniti.

**Tabela 4:** Število delovnih dovoljenj, izdanih tujcem v Sloveniji v obdobju 2001–2006 (stanje na dan 30. 6.) po vrsti in izobrazbi (s stolpčno strukturo)

Leto in vrsta dovoljenj	Izobrazba	I. do IV. stopnja		V. do VIII. stopnja		Neznana		SKUPAJ	
		število	%	Število	%	število	%	število	%
<b>2001</b>									
1 Oseбно delovno dovoljenje		15.626	46,4	1.772	41,7	161	18,8	17.559	45,3
2 Dovoljenje za zaposlitev		16.130	47,9	1.896	44,6	141	16,5	18.167	46,9
3 Dovoljenje za delo		1.887	5,6	580	13,7	555	64,8	3.022	7,8
4 Brez delovnega dovoljenja									
5 EU Prijave									
<b>Skupaj</b>		<b>33.643</b>	<b>100,0</b>	<b>4.248</b>	<b>100,0</b>	<b>857</b>	<b>100,0</b>	<b>38.748</b>	<b>100,0</b>
<b>2002</b>									
1 Oseбно delovno dovoljenje		13.663	45,5	1.893	46,3	675	59,7	16.231	46,1
2 Dovoljenje za zaposlitev		12.570	41,9	1.530	37,4	20	1,8	14.120	40,1
3 Dovoljenje za delo		3.764	12,5	662	16,2	426	37,7	4.852	13,8
4 Brez delovnega dovoljenja		1	0,0	6	0,1	10	0,9	17	0,0
5 EU Prijave									
<b>Skupaj</b>		<b>29.998</b>	<b>100,0</b>	<b>4.091</b>	<b>100,0</b>	<b>1.131</b>	<b>100,0</b>	<b>35.220</b>	<b>100,0</b>
<b>2003</b>									
1 Oseбно delovno dovoljenje		15.497	46,2	2.217	52,8	1.860	55,6	19.574	47,6
2 Dovoljenje za zaposlitev		11.386	33,9	1.328	31,6	24	0,7	12.738	31,0
3 Dovoljenje za delo		6.690	19,9	653	15,6	1.391	41,6	8.734	21,2
4 Brez delovnega dovoljenja		1	0,0	0	0,0	72	2,2	73	0,2
5 EU Prijave									
<b>Skupaj</b>		<b>33.574</b>	<b>100,0</b>	<b>4.198</b>	<b>100,0</b>	<b>3.347</b>	<b>100,0</b>	<b>41.119</b>	<b>100,0</b>
<b>2004</b>									
1 Oseбно delovno dovoljenje		16.984	52,0	2.438	55,7	2.391	65,5	21.813	53,6
2 Dovoljenje za zaposlitev		11.175	34,2	1.258	28,7	34	0,9	12.467	30,6
3 Dovoljenje za delo		4.281	13,1	651	14,9	1.168	32,0	6.100	15,0
4 Brez delovnega dovoljenja		0	0,0	0	0,0	54	1,5	54	0,1
5 EU Prijave		207	0,6	33	0,8	5	0,1	245	0,6
<b>Skupaj</b>		<b>32.647</b>	<b>100,0</b>	<b>4.380</b>	<b>100,0</b>	<b>3.652</b>	<b>100,0</b>	<b>40.679</b>	<b>100,0</b>
<b>2005</b>									
1 Oseбно delovno dovoljenje		18.643	51,5	2.631	55,6	2.559	82,9	23.833	54,1
2 Dovoljenje za zaposlitev		10.927	30,2	1.192	25,2	14	0,5	12.133	27,6
3 Dovoljenje za delo		4.882	13,5	565	11,9	457	14,8	5.904	13,4
4 Brez delovnega dovoljenja		5	0,0	0	0,0		0,0	5	0,0
5 EU Prijave		1.762	4,9	342	7,2	56	1,8	2.160	4,9
<b>Skupaj</b>		<b>36.219</b>	<b>100,0</b>	<b>4.730</b>	<b>100,0</b>	<b>3.086</b>	<b>100,0</b>	<b>44.035</b>	<b>100,0</b>
<b>2006</b>									
1 Oseбно delovno dovoljenje		22.595	52,3	3.150	57,6	2342	92,9	28.087	54,9
2 Dovoljenje za zaposlitev		11.266	26,1	1.307	23,9	14	0,6	12.587	24,6
3 Dovoljenje za delo		7.582	17,5	494	9,0	153	6,1	8.229	16,1
4 Brez delovnega dovoljenja		11	0,0	0	0,0		0,0	11	0,0
5 EU Prijave		1.755	4,1	518	9,5	11	0,4	2.284	4,5
<b>Skupaj</b>		<b>43.209</b>	<b>100,0</b>	<b>5.469</b>	<b>100,0</b>	<b>2.520</b>	<b>100,0</b>	<b>51.198</b>	<b>100,0</b>

Vir: Malačič et al., 2006, str. 15.

Tabela 4 prikazuje število izdanih delovnih dovoljenj v obdobju 2001–2006 po vrsti in izobrazbi s stolpčno strukturo. Že takoj lahko ugotovimo, da se največ delovnih dovoljenj za tujce izda za poklice, ki zahtevajo nižjo izobrazbo. Moteč je razred neznan, saj njegove frekvence med posameznimi leti in delovnimi dovoljenji precej nihajo in s tem kvarijo

analitično vrednost podatkov. Če ne upoštevamo razreda neznano, ugotovimo, da se deleži oseb z višjo izobrazbeno stopnjo (V.–VIII.) gibljejo v vseh letih in pri vseh vrstah delovnih dovoljenj okrog oziroma celo nekaj nad 10 %. Zanimiva je ugotovitev, da tudi EU prijave, ki se pojavljajo od leta 2004 naprej, nimajo velikega deleža v drugi izobrazbeni skupini. Očitno je na slovenskem trgu dela povpraševanje po delavcih iz tujine z nižjo izobrazbo večje, kar je tudi posledica stopnje razvitosti slovenskega gospodarstva.

Dalje lahko iz tabele ugotovimo, da pri obeh izobrazbenih skupinah med vsemi delovnimi dovoljenji prevladujejo osebna delovna dovoljenja. Od leta 2004 naprej ima ta vrsta delovnega dovoljenja več kot polovičen delež tako v nižjem kot v višjem izobrazbenem razredu, najmanjši delež pa imajo vsa leta dovoljenja za delo.

Evidenca Zavoda Republike Slovenije za zaposlovanje prikazuje strukturo tujcev po panogah dejavnosti po standardni klasifikaciji dejavnosti (SKD). V prikazu strukture tujcev po panogah dejavnosti so v tem delu upoštevani podatki, kjer so dejavnosti združene v smiselne skupine. Med primarne dejavnosti štejemo področji A in B, v skupino sekundarnih dejavnosti spadajo področja od C do F, v skupini terciarnih oziroma storitvenih dejavnostih pa so zajeta področja od G do Q (glej Prilogo 3 na strani 4). Pri sekundarnih dejavnostih je posebej analizirano gradbeništvo, saj ima le-to v sekundarnih dejavnostih izredno velik pomen pri zaposlovanju tujcev v Sloveniji.

Tabela 5 (na strani 23) prikazuje vrste delovnih dovoljenj po področjih dejavnosti v obdobju od 2001 do 2006. Pri razlagi tabele je treba upoštevati, da je gradbeništvo izkazano s 100% deležem, hkrati pa je že vključeno v sekundarne dejavnosti.

Za slovensko gospodarstvo še vedno velja prenizek delež storitvenih dejavnostih ter prevelika industrializiranost, kar se odraža tudi v zaposlenosti in delu tujcev v Sloveniji po dejavnostih. To pa seveda ne pomeni, da sta strukturi zaposlenih domačinov in tujcev po dejavnostih enaki. Iz tabele je razvidno, da je izrazita prevlada dela tujcev v sekundarnih dejavnostih, še posebej v gradbeništvu, majhni deleži pa so v primarnih in terciarnih dejavnostih pri vseh vrstah delovnih dovoljenj.

Delež sekundarnih dejavnosti je prevladujoč pri vseh vrstah delovnih dovoljenj, pri čemer je največji delež dosežen pri dovoljenjih za zaposlitev. Zanimivo je, da je v vseh letih preučevanja več kot polovica vseh dovoljenj izdana za zaposlitev v gradbeništvu.

Stanje pri terciarnih dejavnostih je pri vseh vrstah delovnih dovoljenj zelo podobno in zajema med petino in četrtno vsake vrste delovnih dovoljenj. Iz tega lahko sklepamo, da podjetja s terciarnimi dejavnostmi ne iščejo ekonomske prednosti v poceni delavcih iz tujine ali pa je delo v tej skupini dejavnosti zanimivejše za slovenske delavce.

**Tabela 5:** Delovna dovoljenja, izdana tujcem v Sloveniji v obdobju 2001–2006 (stanje na dan 30. 6.) po vrsti in dejavnosti (s stolpčno strukturo v %)

LETO	VRSTA DOVOLJENJA DEJAVNOST	Osebnostno delovno dovoljenje		Dovoljenje za zaposlitev		Dovoljenje za delo		EU Prijave		SKUPAJ	
		število	%	število	%	število	%	število	%	število	%
2001	PRIMARNA	146	0,8	78	0,4	898	29,7			1.122	2,9
	SEKUNDARNA	10.078	57,4	13.356	73,5	627	20,7			24.061	62,1
	GRADBENIŠTVO	6.786	38,6	10.432	57,4	524	17,3			17.742	45,8
	TERCIARNA	3.665	20,9	4.724	26	816	27			9.205	23,8
	NEZNANO	3.670	20,9	9	0	681	22,5			4.360	11,3
	<b>SKUPAJ</b>	<b>17.559</b>	<b>100</b>	<b>18.167</b>	<b>100</b>	<b>3.022</b>	<b>100</b>			<b>38.748</b>	<b>100</b>
2002	PRIMARNA	132	0,8	70	0,5	965	19,9			1.167	3,3
	SEKUNDARNA	9.588	59,1	10.148	71,9	2.259	46,6			21.995	62,5
	GRADBENIŠTVO	6.401	39,4	8.000	56,7	2.096	43,2			16.497	46,9
	TERCIARNA	3.668	22,6	3.885	27,5	1.066	22			8.619	24,5
	NEZNANO	2.843	17,5	17	0,1	562	11,6			3.422	9,7
	<b>SKUPAJ</b>	<b>16.231</b>	<b>100</b>	<b>14.120</b>	<b>100</b>	<b>4.852</b>	<b>100</b>			<b>35.203</b>	<b>100</b>
2003	PRIMARNA	166	0,8	69	0,5	793	9,1			1.028	2,5
	SEKUNDARNA	10.957	56	9.136	71,7	4.961	56,8			25.054	61
	GRADBENIŠTVO	7.328	37,4	7.312	57,4	4.808	55			19.448	47,4
	TERCIARNA	4.512	23,1	3.523	27,7	1.202	13,8			9.237	22,5
	NEZNANO	3.939	20,1	10	0,1	1.778	20,4			5.727	14
	<b>SKUPAJ</b>	<b>19.574</b>	<b>100</b>	<b>12.738</b>	<b>100</b>	<b>8.734</b>	<b>100</b>			<b>41.046</b>	<b>100</b>
2004	PRIMARNA	196	0,9	68	0,5	427	7			691	1,7
	SEKUNDARNA	12.157	55,7	9.131	73,2	3.048	50	195	79,6	24.531	60,4
	GRADBENIŠTVO	8.246	37,8	7.255	58,2	2.894	47,4	138	56,3	18.533	45,6
	TERCIARNA	5.061	23,2	3.256	26,1	1.155	18,9	50	20,4	9.522	23,4
	NEZNANO	4.399	20,2	12	0,1	1.470	24,1			5.881	14,5
	<b>SKUPAJ</b>	<b>21.813</b>	<b>100</b>	<b>12.467</b>	<b>100</b>	<b>6.100</b>	<b>100</b>	<b>245</b>	<b>100</b>	<b>40.625</b>	<b>100</b>
2005	PRIMARNA	212	0,9	58	0,5	628	10,6	29	1,3	927	2,1
	SEKUNDARNA	13.302	55,8	9.004	74,2	2.994	50,7	1.423	65,9	26.723	60,7
	GRADBENIŠTVO	9.140	38,4	7.164	59	2.831	48	939	43,5	20.074	45,6
	TERCIARNA	5.628	23,6	3.056	25,2	1.066	18,1	697	32,3	10.447	23,7
	NEZNANO	4.691	19,7	15	0,1	1.216	20,6	11	0,5	5.933	13,5
	<b>SKUPAJ</b>	<b>23.833</b>	<b>100</b>	<b>12.133</b>	<b>100</b>	<b>5.904</b>	<b>100</b>	<b>2.160</b>	<b>100</b>	<b>44.030</b>	<b>100</b>
2006	PRIMARNA	224	0,8	84	0,7	819	10	32	1,4	1.159	2,3
	SEKUNDARNA	15.334	54,6	9.093	72,2	4.943	60,1	1.484	65	30.854	60,3
	GRADBENIŠTVO	10.799	38,4	7.055	56	4.713	57,3	824	36,1	23.391	45,7
	TERCIARNA	6.416	22,8	3.358	26,7	1.210	14,7	762	33,4	11.746	22,9
	NEZNANO	6.113	21,8	52	0,4	1.257	15,3	6	0,3	7.428	14,5
	<b>SKUPAJ</b>	<b>28.087</b>	<b>100</b>	<b>12.587</b>	<b>100</b>	<b>8.229</b>	<b>100</b>	<b>2.284</b>	<b>100</b>	<b>51.187</b>	<b>100</b>

Vir: Malačič et al, 2006, str. 17.

### c) Regionalne značilnosti zaposlovanja tujcev v Sloveniji

Podatki Zavoda RS za zaposlovanje o regionalnih značilnostih tujcev, zaposlenih pri nas, so zbrani na osnovi izdanih delovnih dovoljenj po območnih službah Zavoda. Zaradi nekaterih težav pri prikazovanju vseh vrst izdanih delovnih dovoljenj po posameznih območnih službah v preteklosti bom upoštevala le podatke za dovoljenja za zaposlitev, ki so najbolj primerni za regionalno analizo zaposlovanja tujcev v Sloveniji.

**Tabela 6:** Dovoljenja za zaposlitev, izdana tujcem v Sloveniji v obdobju 2001–2006 (stanje na dan 30. 6.) po območnih skupnostih ter spolu

OBMOČNE SLUŽBE	SPOL	2001	2002	2003	2004	2005	2006
OS CELJE	moški	1.163	721	665	813	1.030	1.106
	ženski	291	203	201	177	185	172
OS KOPER	moški	1.387	1.338	1.097	1.006	933	921
	ženski	297	277	234	243	193	185
OS KRANJ	moški	701	573	480	474	405	381
	ženski	172	124	104	80	76	80
OS LJUBLJANA	moški	7.962	5.646	5.123	4.891	4.682	4.584
	ženski	758	608	490	467	427	439
OS MARIBOR	moški	1.259	1.134	969	1.019	1.058	1.238
	ženski	117	119	163	118	104	98
OS MURSKA SOBOTA	moški	151	84	76	72	72	73
	ženski	46	21	11	16	25	16
OS NOVA GORICA	moški	1.019	917	763	717	632	606
	ženski	86	73	116	83	87	79
OS NOVO MESTO	moški	684	497	433	454	372	421
	ženski	326	115	83	66	46	37
OS PTUJ	moški	166	123	101	102	90	142
	ženski	40	35	27	36	40	34
OS SEVNICA	moški	440	455	464	374	410	339
	ženski	38	29	39	32	31	38
OS TRBOVLJE	moški	160	153	106	81	69	62
	ženski	18	13	9	9	9	10
OS VELENJE	moški	803	803	923	1.078	1.119	1.493
	ženski	83	59	61	59	38	33
SKUPAJ	moški	<b>15.895</b>	<b>12.444</b>	<b>11.200</b>	<b>11.081</b>	<b>10.872</b>	<b>11.366</b>
	ženski	<b>2.272</b>	<b>1.676</b>	<b>1.538</b>	<b>1.386</b>	<b>1.261</b>	<b>1.221</b>

Vir: Malačič et al., 2006, str. 20.

Tabela 6 prikazuje dovoljenja za zaposlitev, izdana tujcem v obdobju 2001–2006 po območnih službah Zavoda RS za zaposlovanje in po spolu. V tem obdobju je bilo največ delovnih dovoljenj izdanih v OS Ljubljana, sledijo ji regije, ki jih pokrivajo OS Koper, OS Maribor, OS Celje, OS Velenje in OS Nova Gorica. Najmanjše število izdanih dovoljenj za zaposlitev v tem obdobju ima OS Kranj. Podatki o dovoljenjih za zaposlitev potrjujejo, da se večina dovoljenj izda moškimi delavci iz tujine.

Tabela 3, ki se nahaja v prilogah na strani 5, nam kaže strukturo dovoljenj za zaposlitev po območnih službah Zavoda RS za zaposlovanje po starosti. Starost je razdeljena na 4 starostne razrede. Podatki nam povejo, da se dovoljenja za zaposlitev na prošnje delodajalcev izdajajo večinoma za mlajše delavce. Starostna razreda do 39 let beležita večje število izdanih dovoljenj kot razreda nad 40 let v celotnem preučevanem obdobju in v vseh območnih službah Zavoda. Zelo malo dovoljenj za zaposlitev se izdaja tujcem, starejšim od 50 let. Najmanj v vseh letih se jih je izdalo v OS Trbovlje.

### **3.2.5. Zunanji pritiski oziroma notranje potrebe na trgu dela pri zaposlovanju tujcev v Sloveniji**

Dejavniki zaposlovanja tujcev na slovenskem trgu dela izvirajo tako iz zunanjih pritiskov kot tudi iz potreb na domačem trgu dela. Na migracije vpliva veliko dejavnikov – demografski, družbeni, kulturni in geografski dejavniki ter politične razmere. Pri obravnavi migracij se pogosto upošteva teorijo o dejavnikih potiska in potega (ang. *push and pull*), ki vplivajo na migranta, da zapusti svoje domače okolje in se poskuša vključiti v drugo, tuje okolje. Na odselitvenem območju najdemo predvsem dejavnike potiska, ki posameznika potiskajo s tega območja – brezposelnost, nizek osebni dohodek, politični pregon, diskriminacija, upadanje in prenehanje določene ekonomske dejavnosti, naravne nesreče ipd., na priselitvenem območju pa delujejo dejavniki potega, ki migrante privlačijo na to ozemlje. Med takšne dejavnike spadajo ugodne možnosti za zaposlitev, napredovanje v službi, boljše plačilo, boljše klimatske in stanovanjske razmere, cenejše šolanje otrok itd. (Malačič, 2006, str. 160–161).

V našem primeru bomo pri zaposlovanju in delu tujcev v Sloveniji obravnavali ekonomske imigracije v Slovenijo. Na zaposlovanje tujcev na slovenskem trgu delujejo tako dejavniki potiska kot tudi dejavniki potega. Dejavniki potega imajo večji vpliv, saj že sam režim kvot in izdajanja delovnih dovoljenj omeji delovanje dejavnikov potiska.

Večina tujih delavcev, ki delajo v Sloveniji na podlagi delovnih dovoljenj, prihaja z območij nekdanje SFRJ, kjer je gospodarska razvitost slabša. Dejavniki potiska so tako povezani s slabimi ekonomskimi in socialnimi razmerami ter z zapletenim političnim položajem. Moč teh dejavnikov na drugi strani povečujejo dejavniki potega v Sloveniji, ki prevladujejo na številnih področjih. Na tem mestu je treba omeniti nesorazmerje med povpraševanjem in ponudbo dela v nekaterih gospodarskih sektorjih, ki ga imigranti že leta odpravljajo s slabo plačanimi, težkimi in umazanimi deli. Dokaz za to je evidenca delovnih dovoljenj, ki se v večini že vrsto let izdajajo za nekvalificirane, priučene in polkvalificirane tuje delavce (Zalaznik, 2004, str. 40).

Med dejavnike potega v Sloveniji lahko nadalje uvrstimo boljši življenjski standard, kot ga imajo tujci v državah, iz katerih prihajajo. Da le-ta res vpliva na zaposlovanje tujih delavcev, sem poskušala dokazati s pomočjo statističnega programa SPSS. Izračunala sem

linearno regresijo med BDP (bruto domači proizvod) na prebivalca v evrih v Sloveniji in številom izdanih dovoljenj za delo tujcev v letih od 2001 do 2006.<sup>2</sup> Ocena korelacijskega koeficienta, izračunana iz razpoložljivih podatkov, znaša 0,849, kar pove, da je povezanost med številom vseh izdanih dovoljenj za delo in vrednostjo BDP-ja na prebivalca linearna, pozitivna in močna. Iz izračunanih kazalnikov bi lahko sklepala, da BDP na prebivalca dejansko vpliva na število vseh izdanih dovoljenj za delo. Povzela bi lahko, da življenjski standard v naši državi (pokazatelj je BDP na prebivalca) deluje kot dejavnik potega za delavce iz tujine. Rezultati linearne regresije niso uvrščeni v diplomsko delo in niti med priloge zaradi premajhnega števila podatkov za kakovostno analizo (le par let) ter posledično premajhne relevantnosti rezultatov.

Slovenski delavci, predvsem mladi, imajo po končanem izobraževalnem procesu velike želje in pričakovanja glede svoje zaposlitve, zato niso pripravljeni sprejeti slabo plačanih in težkih del, ki jih v Sloveniji opravljajo tujci. Pričakovanja po izboljšanju take situacije v prihodnosti so pesimistična, saj bodo nekvalificirana dela v slovenskem gospodarstvu vedno obstajala. Zelo pomemben dejavnik je tudi denar, ki ga delavci dobijo za opravljeno delo, tj. plača. Tujci so v Sloveniji pripravljeni sprejeti delo za nižje plačilo kot domači delavci, vendar je ta plača še zmeraj višja od tiste, ki bi jo tuji delavci dobili v domači državi; zato sprejemajo tudi dela, ki se slovenskim delavcem zdijo manjvredna.

Pri zaposlovanju delavcev iz drugih držav EU veljajo drugačni dejavniki. V teh primerih gre pogosto za poslovodne delavce, podjetnike ali celo nadzornike in podobne delavce. Te delavce v Slovenijo pošljejo njihova matična podjetja, ki imajo v Sloveniji svoje poslovalnice ali podjetja. Za delavce, ki prihajajo iz novih devetih članic EU, je Slovenija samo ena od možnosti znotraj EU, vendar so slovenske plače nižje kot druge po Uniji. To povzroča selekcijo in posledično so slovenskim delodajalcem na voljo že selekcionirani kandidati za delo (Malačič et al., 2006, str. 27, 28).

### **3.2.6. Vpliv ekonomskih imigracij na trg dela v Sloveniji**

Vpliv imigracij na slovensko gospodarstvo in slovenski trg dela je velik in pomemben. Z nastankom samostojne slovenske države se zaposlovanje tujcev ni ustavilo, ampak celo okrepilo. Na to sta vplivali dve dejstvi: imigracijski tokovi z območij nekdanje skupne SFRJ so ostali močni, pridružile pa so se jim nove imigracije iz drugih držav. Po osamosvojitvi se je odprlo veliko zaprtih meja po Evropi in v Slovenijo so se začeli priseljevati tudi imigranti iz vzhodnoevropskih držav. Del teh držav je kasneje postal tudi del Evropske unije, s čimer je bil popolnoma sproščen pretok delavcev med državami (Bevc, 2000, str. 107).

---

<sup>2</sup> 1. Za BDP v evrih (izračunan po izdatkovni metodi v različnih letih v drugem četrtletju posameznega leta) je upoštevan BDP po tekočih cenah. 2. BDP na prebivalca je za potrebe tega diplomskega dela izračunan kot BDP/število prebivalcev na dan 30. 6.



Kljub močnim migracijskim pritiskom imajo države, v katere se imigranti selijo, večji vpliv na migracijske tokove kot emigracijske države. To Sloveniji omogoča, da z imigracijsko politiko usmerja in omejuje priseljevanje v državo ter zaposlovanje in delo tujcev v njej. To počne z že omenjenim sistemom izdajanja delovnih dovoljenj ter s sistemom kvot. Na tak način lahko tujcem v krajšem ali daljšem obdobju omeji dostop do slovenskega trga dela.

Posamezne vrste delovnih dovoljenj se razlikujejo ravno po času, za katerega je tujcem dovoljeno dostopanje na slovenski trg dela. Pri dovoljenjih za zaposlitev in dovoljenjih za delo, ki veljajo za krajši čas, se tujci po prenehanju veljavnosti dovoljenja vrnejo v svojo državo. Ti tujci v Sloveniji ne morejo postati brezposelni. Z osebnim delovnim dovoljenjem pa je položaj tujega delavca izenačen s položajem domačega delavca, kar pomeni, da tujec lahko postane tudi brezposeln, pri čemer ga lahko Zavod RS za zaposlovanje uvrsti v evidenco brezposelnih tujcev. Tujci imajo s tem dovoljenjem možnost za daljše ali celo stalno bivanje v Sloveniji. Zavod Republike Slovenije za zaposlovanje evidentira podatke o brezposelnosti tujcev od leta 2003 naprej. To so podatki o registrirani brezposelnosti tujcev in niso primerljivi z anketnimi podatki o brezposelnosti tujcev (Malačič et al., 2006a, str. 29).

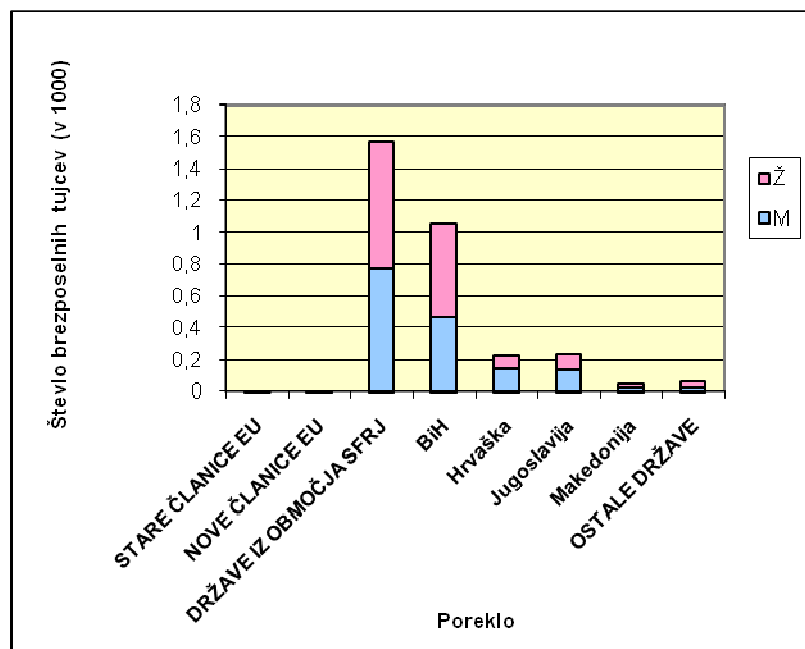
#### **a) Značilnosti brezposelnosti tujcev v Sloveniji**

Pri obravnavi brezposelnosti tujcev upoštevamo le osebna delovna dovoljenja in ne dovoljenj za zaposlitev in dovoljenj za delo, saj brezposelnost tujcev izhaja iz populacije tujcev, ki imajo osebna delovna dovoljenja. Poleg tega je Jugoslavija obravnavana kot tista država, ki je kasneje razpadla na dve samostojni državi – Srbijo in Črno Goro.

Stopnja brezposelnosti tujcev je torej izračunana kot razmerje med številom brezposelnih tujcev in številom izdanih osebnih delovnih dovoljenj v sredini posameznih let obdobja 2003–2006. Vrednosti so dosegale zaporedoma 8,4; 7,5; 7,2 in 6,8 %. Razvidno je, da je v Sloveniji prisoten trend zniževanja brezposelnosti tujcev (Malačič et al., 2006a, str. 30).

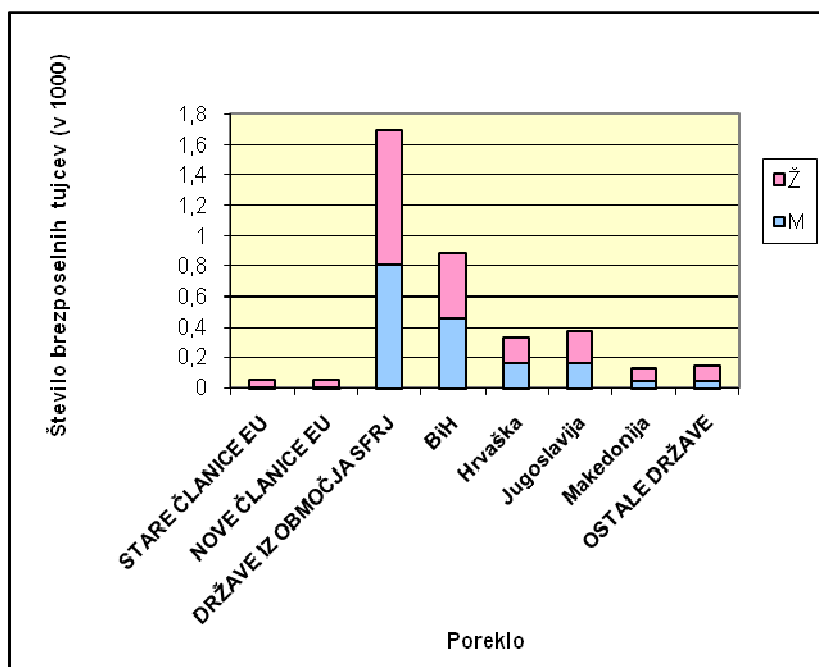
Na slikah 3 in 4 (na strani 28) je prikazano število brezposelnih tujcev, prijavljenih v evidenci brezposelnih oseb Zavoda RS za zaposlovanje po spolu in poreklu za leti 2003 in 2006. V prilogah na strani 6 so v Tabeli 4 zajeti vsi podatki za brezposelne tujce po poreklu in spolu od leta 2003 do 2006.

**Slika 3:** Brezposelni tujci, prijavljeni v evidenci brezposelnih oseb po poreklu in spolu leta 2003



Vir: Podatki iz Tabele 4 v prilogah.

**Slika 4:** Brezposelni tujci, prijavljeni v evidenci brezposelnih oseb po poreklu in spolu leta 2006



Vir: Podatki iz Tabele 4 v prilogah.

S slik (na strani 28) je lepo razvidno, da je med brezposelnimi tujci več žensk kot moških. Iz tega lahko sklepamo, da slovenski trg dela ne povprašuje po ženskih delavkah iz tujine. Kar se porekla tujcev tiče, nam sliki ne prikazujeta nobenih posebnih značilnosti. Glede na to, da je večina osebnih delovnih dovoljenj izdana državljanom iz držav nekdanje SFRJ, je razumljivo, da je tudi večina brezposelnih tujcev z istih območij. Večja brezposelnost žensk med tujci je prisotna v vseh obravnavanih regijah. S slik razberemo rahlo tendenco zniževanja deleža brezposelnih tujcev iz Bosne in s Hrvaške, po drugi strani pa tendenco povečevanja deleža brezposelnih tujcev iz držav EU in ostalih držav sveta.

Tabela 7 (na strani 30) prikazuje število brezposelnih tujcev, prijavljenih v evidenci brezposelnih oseb Zavoda RS za zaposlovanje po poreklu in starosti v obdobju 2003–2006. Lastnosti brezposelnosti tujcev po starosti se v preučevanem obdobju ne razlikujejo od brezposelnosti po starosti nasploh.

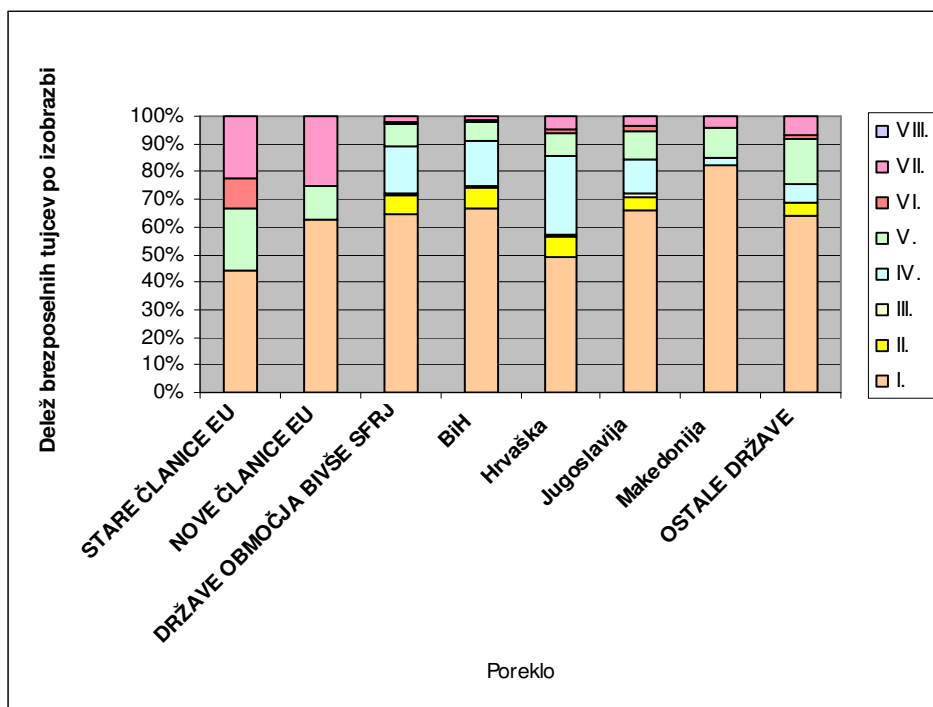
Iz tabele razberemo, da največje število brezposelnih tujcev pripada starostnemu razredu od 40 do 49 let. Sledita mu sosednja starostna razreda od 30 do 39 let ter od 50 let navzgor. Zanimivo je tudi, da se deleža dveh mlajših starostnih razredov med brezposelnimi tujci povečujeta, delež razreda 40 do 49 kaže trend zmanjševanja, medtem ko najstarejši starostni razred ohranja dokaj stalen delež med brezposelnimi tujci. Pri mlajših tujcih gre najverjetneje za srečevanje s težavami pri integraciji v slovensko družbo, starejši skupini pa sta se verjetno že integrirali, saj sta imeli za to več časa.

**Tabela 7:** Absolutno in relativno število brezposelnih tujcev, prijavljenih v evidenco brezposelnih oseb po poreklu in starosti v obdobju 2003–2006 (stanje na dan 30. 6.)

LETO	STAROST	ŠTEVILO				SKUPAJ	DELEŽ							
		do 29	30 do 39	40 do 49	50 in več		do 29	30 do 39	40 do 49	50 in več	SKUPAJ			
POREKLO														
<b>2003</b>														
Stare članice EU		-	2	3	4	<b>9</b>	0	0,5	0,6	1	<b>0,5</b>			
Nove članice EU		1	4	2	1	<b>8</b>	0,3	1	0,4	0,2	<b>0,5</b>			
Države iz območja bivše SFRJ		292	366	510	402	<b>1.570</b>	93,9	93,4	96,2	96,9	<b>95,3</b>			
BiH		234	249	331	245	<b>1.059</b>	75,2	63,5	62,5	59	<b>64,3</b>			
HRVAŠKA		14	51	92	73	<b>230</b>	4,5	13	17,4	17,6	<b>14</b>			
JUGOSLAVIJA		32	51	73	79	<b>235</b>	10,3	13	13,8	19	<b>14,3</b>			
MAKEDONIJA		12	15	14	5	<b>46</b>	3,9	3,8	2,6	1,2	<b>2,8</b>			
Ostale države		18	20	15	8	<b>61</b>	5,8	5,1	2,8	1,9	<b>3,7</b>			
<b>SKUPAJ</b>		<b>311</b>	<b>392</b>	<b>530</b>	<b>415</b>	<b>1.648</b>	<b>100</b>	<b>100</b>	<b>100</b>	<b>100</b>	<b>100</b>			
<b>2004</b>														
Stare članice EU		-	5	6	4	<b>15</b>	-	1,3	1,2	0,9	<b>0,9</b>			
Nove članice EU		7	4	4	2	<b>17</b>	2,2	1	0,8	0,5	<b>1</b>			
Države iz območja bivše SFRJ		291	345	473	408	<b>1.517</b>	91,5	87,1	93,7	96	<b>92,3</b>			
BiH		198	201	301	251	<b>951</b>	62,3	50,8	59,6	59,1	<b>57,8</b>			
HRVAŠKA		33	50	81	68	<b>232</b>	10,4	12,6	16	16	<b>14,1</b>			
JUGOSLAVIJA		45	71	76	81	<b>273</b>	14,2	17,9	15	19,1	<b>16,6</b>			
MAKEDONIJA		15	23	15	8	<b>61</b>	4,7	5,8	3	1,9	<b>3,7</b>			
Ostale države		20	42	22	11	<b>95</b>	6,3	10,6	4,4	2,6	<b>5,8</b>			
<b>SKUPAJ</b>		<b>318</b>	<b>396</b>	<b>505</b>	<b>425</b>	<b>1.644</b>	<b>100</b>	<b>100</b>	<b>100</b>	<b>100</b>	<b>100</b>			
<b>2005</b>														
Stare članice EU		5	12	9	7	<b>33</b>	1,4	2,7	1,9	1,6	<b>1,9</b>			
Nove članice EU		13	7	6	1	<b>27</b>	3,5	1,6	1,3	0,2	<b>1,5</b>			
Države iz območja bivše SFRJ		321	377	445	429	<b>1.572</b>	86,8	84	93,5	96	<b>90,2</b>			
BiH		200	174	263	254	<b>891</b>	54,1	38,8	55,3	56,8	<b>51,1</b>			
HRVAŠKA		25	68	97	66	<b>256</b>	6,8	15,1	20,4	14,8	<b>14,7</b>			
SRBIJA IN ČRNA GORA		72	98	67	98	<b>335</b>	19,5	21,8	14,1	21,9	<b>19,2</b>			
MAKEDONIJA		24	37	18	11	<b>90</b>	6,5	8,2	3,8	2,5	<b>5,2</b>			
Ostale države		31	53	16	10	<b>110</b>	8,4	11,8	3,4	2,2	<b>6,3</b>			
<b>SKUPAJ</b>		<b>370</b>	<b>449</b>	<b>476</b>	<b>447</b>	<b>1.742</b>	<b>100</b>	<b>100</b>	<b>100</b>	<b>100</b>	<b>100</b>			
<b>2006</b>														
Stare članice EU		7	14	9	11	<b>41</b>	1,8	2,7	1,7	2,2	<b>2,1</b>			
Nove članice EU		19	12	12	2	<b>45</b>	5	2,3	2,2	0,4	<b>2,3</b>			
Države iz območja bivše SFRJ		318	420	487	471	<b>1.696</b>	83,5	81,6	90,9	96,1	<b>88,2</b>			
BiH		180	166	261	276	<b>883</b>	47,2	32,2	48,7	56,3	<b>45,9</b>			
HRVAŠKA		36	77	119	93	<b>325</b>	9,4	15	22,2	19	<b>16,9</b>			
SRBIJA IN ČRNA GORA		77	128	79	82	<b>366</b>	20,2	24,9	14,7	16,7	<b>19</b>			
MAKEDONIJA		25	49	28	20	<b>122</b>	6,6	9,5	5,2	4,1	<b>6,3</b>			
Ostale države		37	69	28	6	<b>140</b>	9,7	13,4	5,2	1,2	<b>7,3</b>			
<b>SKUPAJ</b>		<b>381</b>	<b>515</b>	<b>536</b>	<b>490</b>	<b>1.922</b>	<b>100</b>	<b>100</b>	<b>100</b>	<b>100</b>	<b>100</b>			

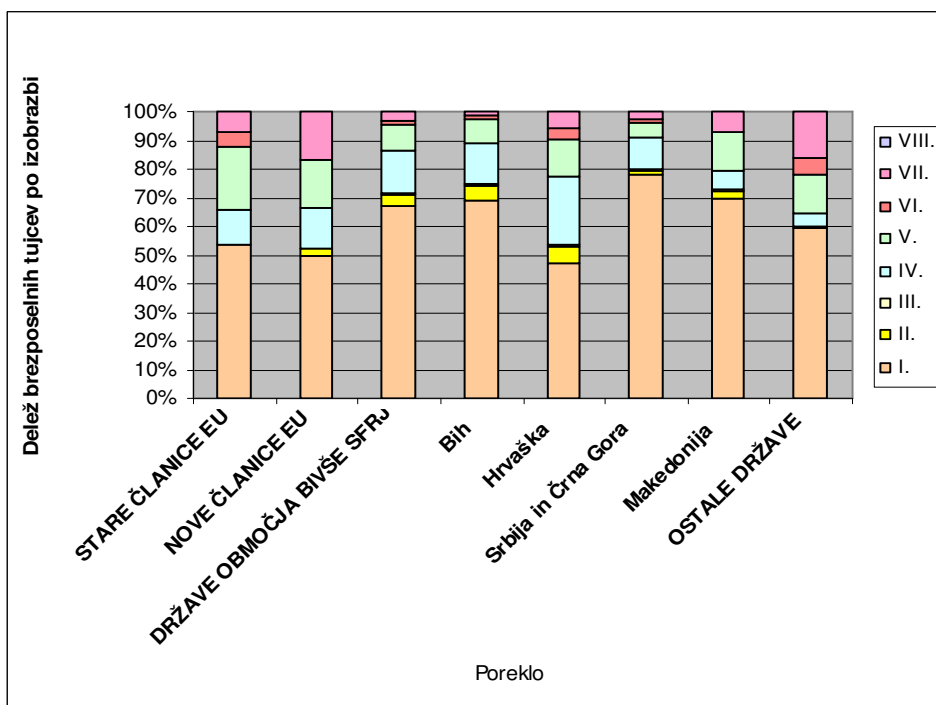
Vir: Malačič et al, 2006, str. 32.

**Slika 5:** Brezposelni tuji, prijavljeni v evidenci brezposelnih oseb po poreklu in stopnji izobrazbe leta 2003 (stanje na dan 30. 6.)



Vir: Podatki iz Tabele 5 v prilogah.

**Slika 6:** Brezposelni tuji, prijavljeni v evidenci brezposelnih oseb po poreklu in stopnji izobrazbe leta 2006 (stanje na dan 30. 6.)



Vir: Podatki iz Tabele 5 v prilogah.

Sliki 5 in 6 (na strani 31) prikazujeta brezposelnost tujcev po izobrazbi leta 2003 in 2006. S slik razberemo rahlo naraščanje deleža brezposelnih tujcev z višjo izobrazbo (V.–VII. stopnja). V obratni smeri pa gre delež brezposelnih tujcev z nižjo izobrazbo (do IV. stopnje) – že na prvi pogled je jasno, da med brezposelnimi tujci v Sloveniji prevladujejo delavci z nižjo izobrazbo. To je posledica nizke izobraženosti tujcev na slovenskem trgu dela.

### **b) Dejavniki brezposelnosti tujcev v Sloveniji**

Če želimo govoriti o dejavnikih brezposelnosti tujcev, se moramo najprej vprašati, zakaj se v razvitem svetu sploh pojavlja brezposelnost med imigranti, čeprav se države na različne načine trudijo omogočiti vstop v državo samo tistim delavcem, ki jih trg dela potrebuje. Nekatere razvite države imajo celo višjo brezposelnost imigrantov, kot je brezposelnost domačih delavcev. To velja v primeru, ko je bivanje imigrantov v državi dolgo in se priseljenci postopoma vključujejo na trg dela in tudi v družbo. Vendar se ravno s podaljševanjem obdobja bivanja v družbi tujci srečujejo z naraščajočimi težavami pri integraciji v družbo. Nekateri dejavniki, ki otežujejo integracijo, pridejo do izraza šele v daljšem obdobju. Med temi so: nizka izobraženost, kulturne značilnosti, tradicionalna miselnost, verske razlike ipd.

Tudi v Sloveniji se srečujemo z brezposelnostjo tujcev, kar dokazuje, da imigracijska politika pri selekciji imigrantov ni povsem uspešna. Temu botruje tudi dejstvo, da se država v zvezi s problematiko brezposelnosti tujcev zaenkrat še ni angažirala. Slovenski trg dela v preteklosti ni potreboval visoko izobraženih delavcev z univerzitetno ali višjo izobrazbo, zato je raven izobrazbe večine tujih delavcev nizka. Struktura slovenskega gospodarstva je zahtevala predvsem nekvalificirane delavce, ki so opravljali težka in slabo plačana dela, ki so bila nezanimiva za domače delavce. Slovenija sprejema preveč slabo izobraženih tujcev, ravno ti pa so v nevarnosti, da postanejo brezposelni (Kenda, 2007, str. 23).

Sistem izdajanja kvot in raznih delovnih dovoljenj naj bi preprečeval vstop na slovenski trg dela vsem, ki dela ne bi mogli dobiti. To pomeni, da naj bi v Slovenijo prišli delavci, ki jih trg dela potrebuje. Z izdajo dovoljenj za zaposlitev in dovoljenj za delo je onemogočena trajna priselitev osebam s tovrstnimi dovoljenji, za osebna delovna dovoljenja pa velja, da so trajnejša, tuji delavci pa z njimi izenačeni z domačimi delavci. Sčasoma postane del tujcev z osebnimi delovnimi dovoljenji na trgu dela odveč in tako se pojavi odkrita brezposelnost tujcev z osebnimi delovnimi dovoljenji.

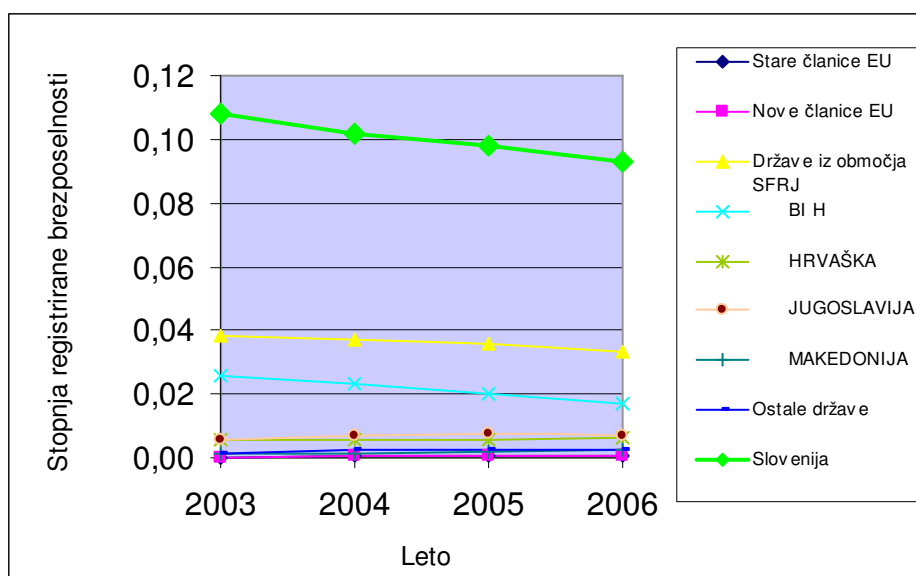
Dejavniki brezposelnosti tujcev – nizka izobrazbena raven, poklici s skromnimi znanji in enostransko zaposlovanje v manjšem številu panog dejavnosti – pridejo do izraza v daljšem časovnem obdobju bivanja tujcev v Sloveniji. Omenjeni trije dejavniki pripomorejo k zaposlenosti tujcev na najnižjih delovnih mestih, npr. v gradbeni,

predelovalni in komunalni dejavnosti. Delovno intenzivne predelovalne dejavnosti tekstilne industrije in sorodnih strok so v upadanju, kar prizadene tuje delavke ženskega spola, ki morajo tako iskati zaposlitev drugje, npr. pri čiščenju, pri raznih pomožnih in gospodinjskih delih ipd.

Brezposelnost tujcev v Sloveniji še ni višja kot bi lahko bila, zato ker veliko tujih delavcev z osebnimi delovnimi dovoljenji prihaja iz bližnjih regij in zaradi bližine s seboj ne pripelje družin, h katerim se vrne v primeru izgube zaposlitve.

V preučevanem obdobju, ki je bilo sorazmerno kratko, ni bilo opaziti večjih sprememb v brezposelnosti tujcev v Sloveniji, kar pomeni, da bo sedanje stanje še nekaj časa trajalo. Pričakujemo pa lahko, da slovensko gospodarstvo ne bo potrebovalo toliko delavcev z nizko izobrazbo. To žal pomeni, da se bo brezposelnost te kategorije delavcev povečala (Malačič et al., 2006a, str. 34–36).

**Slika 7:** Stopnje registrirane brezposelnosti zaposlenih tujcev v Sloveniji in domačih delavcev v letih od 2003 do 2006 (stanje na dan 30. 6.)



Vir: Podatki iz Tabele 6, Tabele 7 in Tabele 8 v prilogah.

Slika 7 prikazuje stopnje brezposelnosti tujcev v Sloveniji ter registrirane stopnje brezposelnosti domačih delavcev v letih od 2003 do 2006. Iz grafa je razvidno, da se stopnje brezposelnosti zaposlenih tujcev ne gibljejo v skladu s stopnjo brezposelnosti domačinov. Medtem ko stopnja registrirane brezposelnosti slovenskih delavcev v preučevanem obdobju pada, se ostale stopnje brezposelnosti gibljejo v nasprotni smeri. Padajočo tendenco imata le stopnji brezposelnosti delavcev, ki prihajajo iz Bosne in Hercegovine ter stopnja brezposelnosti delavcev iz držav z območja nekdanje SFRJ kot splošna stopnja za vse te delavce.

### 3.2.7. Vpliv članstva Slovenije v EU na zaposlovanje tujcev v Sloveniji

Republika Slovenija je s 1. majem 2004 postala polnopravna članica Evropske unije, skupaj z 9 drugimi državami. V prvi skupini (EU 15) pridruženih držav članic EU so bile Belgija, Nemčija, Francija, Italija, Luksemburg, Nizozemska, Danska, Irska, Velika Britanija, Grčija, Španija, Portugalska, Avstrija, Finska in Švedska. Od leta 2004 se je število članic povečalo za 10 (EU 10), in sicer so poleg Slovenije v Unijo pristopile še Češka, Estonija, Ciper, Latvija, Litva, Madžarska, Malta, Poljska in Slovaška. Leta 2007 sta se Uniji pridružili še Bolgarija in Romunija.

V EU sicer velja načelo prostega pretoka delovne sile, vendar so si nekatere stare članice v procesu pogajanj zagotovile in tudi uvedle do sedemletno prehodno obdobje (2 leti + 3 leta + 2 leti) zaradi bojzani prevelikega priliva delavcev iz novih držav članic EU. Prost pretok dela je tako veljal med Republiko Slovenijo in ostalimi devetimi novimi članicami (EU 9) ter Irsko, Švedsko in Veliko Britanijo. Z ostalimi članicami je Slovenija uveljavila načelo vzajemnosti, kar pomeni, da se uveljavljajo enakovredni ukrepi pri zaposlovanju slovenskih delavcev v državah članicah in delavcev držav članic v slovenski državi, v skladu z zakonodajo države, ki delavca zaposluje. Delavci iz držav članic so v Sloveniji obravnavani kot tujci in morajo, če se želijo v njej zaposliti, pridobiti delovno dovoljenje. Delavci iz omenjenih 12 držav članic EU pa ne potrebujejo več delovnih dovoljenj, ampak jih mora delodajalec le evidenčno prijaviti za statistične namene, s čimer na trgu dela postanejo tako rekoč izenačeni s slovenskimi državljani (Šepec, 2004, str. 50-52). Tem državam so se predlani in lani pridružile še nekatere stare članice EU, saj so po dvo-ozirooma triletnem odlogu prostega pretoka dela odprle prosto pot vsem novim članicam (z izjemo za Bolgarijo in Romunijo). Tako le še šest starih članic EU omejuje prost pretok delavcev: Avstrija, Belgija, Danska, Francija, Nemčija in Luksemburg. Posledice teh odpravljenih ukrepov bodo vidne šele v prihodnosti (Kužet, 2006a, str. 1).

Ko je Slovenija leta 2004 postala polnopravna članica EU, je bilo pričakovati, da se bo povečal obseg novega zaposlovanja delavcev iz novih članic EU ter drugih držav. Vlada RS je zato istega leta prvič uvedla omejevanje dostopa do slovenskega trga dela s kvotnim sistemom. Z Uredbo o določitvi kvote delovnih dovoljenj vlada vsako leto določi kvoto delovnih dovoljenj, s katero se omeji število tujcev na slovenskem trgu dela. Kvote se nanašajo le na dovoljenja za zaposlitev in dovoljenja za delo, ne pa tudi na osebna dovoljenja, kar pomeni, da so kvote namenjene predvsem zmanjševanju novega zaposlovanja iz nečlanic EU.

Iz tabel, prikazanih na prejšnjih straneh, je razvidno, da se je kategorija EU prijav pojavila leta 2004, takoj po vstopu Slovenije v EU. EU prijave je dva meseca po vstopu Slovenije (na dan 30. 6.) vložilo le 245 oseb (Tabela 3 na strani 19). V naslednjih dveh letih je na EU prijave v Sloveniji odpadlo manj kot 5 % vseh tujcev, ki so imeli kakršnakoli delovna dovoljenja. Na osnovi teh podatkov lahko ugotovimo, da je bil strah slovenske vlade o



poslabšanju razmer na slovenskem trgu dela neutemeljen – slovenski delodajalci nadaljujejo s povpraševanjem po delavcih s tradicionalnih področij.

Iz prikazanih tabel lahko ugotovimo, da se EU prijave po svojih strukturah v teh letih ne razlikujejo veliko od ostalih zaposlenih tujcev pri nas. Te lastnosti so seveda povzročene s povpraševanjem na slovenskem trgu dela in s strukturo dejavnosti slovenskega gospodarstva.

Struktura po spolu (Tabela 3 na strani 19) kaže prevladovanje moških nad ženskami, tako kot pri drugih tujcih. Struktura po starosti (Tabela 1 v prilogah) pove, da so delavci, zabeleženi pod EU prijavi, v povprečju mlajši kot ostali tujci (večina jih zajema starosti razred do 39 let). Izobrazbena struktura (Tabela 4 na strani 21) pove, da so delavci iz držav članic EU malenkost bolj izobraženi kot ostali tujci, se pa ta struktura izboljšuje. Struktura po dejavnostih (Tabela 5 na strani 23) kaže prevlado sekundarnih dejavnosti – med njimi gradbeništva –, vendar pa je tudi delež terciarnih dejavnosti pri EU prijavih višji kot pri ostalih tujcih.

Kljub temu da se pričakovanja o velikem prilivu delavcev iz EU, predvsem iz novih članic, na delo v Republiko Slovenijo v preteklih letih niso uresničila, pa priliv delavcev iz EU, zlasti s Slovaške, Poljske in Madžarske, ni zanemarljiv. Pri delavcih iz starih članic prevladujejo državljani Italije, Avstrije in Nemčije (kot strokovnjaki in vodstveni kadri v mešanih korporacijah), delavci novih članic pa največkrat opravljajo podobne dejavnosti kot tujci iz tretjih držav (dela v gradbeništvu, kovinski industriji, mednarodnem transportu) (Kužet, 2006, str. 1).

Tabela 8 (na strani 36) prikazuje število prijav za delavce iz držav članic Evropske unije. V lanskem letu sta se pojavili dve državi, iz katerih v Slovenijo prihaja precejšnje število delavcev, to sta Bolgarija in Romunija, ki sta članici EU postali leta 2007. Kot že omenjeno, veliko delavcev prihaja predvsem s Slovaške, Poljske, Madžarske, kar lahko razberemo iz samih števil.

Kar se brezposelnosti tujcev tiče, lahko iz podatkov razberemo, da je bilo že leta 2003, ko Slovenija še ni bila članica EU, 15 tujcev z osebnim delovnim dovoljenjem brezposelnih. Število in delež brezposelnih tujcev sta se v naslednjih letih še povečevala. Med registrirano brezposelnimi tujci iz EU je opazno več žensk kot moških (Tabela 4 v prilogah), struktura po starosti pa kaže dokaj enakomerno porazdelitev po starostnih razredih, ki pa niha med posameznimi leti. Izobrazbena struktura (Tabela 5 v prilogah) brezposelnih tujcev iz držav EU je slaba, saj med njimi prevladujejo osebe s I. stopnjo izobrazbe.

**Tabela 8:** Število prijav delavcev iz Evropske unije (veljavna delovna dovoljenja)

DRŽAVA	december 2005	december 2006	avgust 2007
AVSTRIJA	143	294	206
BELGIJA	2	2	5
BOLGARIJA	-	-	738
CIPER	2	1	1
ČEŠKA	59	70	45
DANSKA	2	3	2
ESTONIJA	-	1	4
FINSKA	1	1	2
FRANCIJA	52	126	64
GRČIJA	2	2	2
IRSKA	3	3	3
ITALIJA	42	108	99
LATVIJA	2	1	1
LITVA	29	18	9
MADŽARSKA	93	138	110
MALTA	2	3	3
NEMČIJA	40	97	91
NIZOZEMSKA	3	16	13
POLJSKA	130	212	121
PORTUGALSKA	1	8	6
ROMUNIJA	-	-	296
SLOVAŠKA	1.800	1.646	889
ŠPANIJA	6	33	15
ŠVEDSKA	11	15	13
ZDRUŽENO KRALJESTVO (VB)	41	38	44
<b>Skupaj</b>	<b>2.466</b>	<b>2.836</b>	<b>2.782</b>

Vir: Število prijav delavcev iz Evropske unije, interno gradivo ZRSZ, 2007.

#### 4. PRIHODNJI TRENDI IMIGRIRANJA V SLOVENIJO

Slovenija se je že pred 40–50 leti spremenila iz emigracijske v imigracijsko državo. V primeru medrepubliških migracij znotraj nekdanje SFRJ se je to zgodilo že v 50. letih, vendar so takrat še prevladovali negativne migracije s tujino. Že v 60. letih prejšnjega stoletja je pozitiven saldo migracij med republikami SFRJ presejal negativen saldo migracij s tujino, ki je naraščal do razpada bivše skupne republike. V času osamosvajanja Slovenije in neposredno po njem je imela Slovenija negativne neto zunanje migracije. Slednje velja za leti 1991 in 1992 in je predvsem posledica umika bivše federalne vojske ter nekaterih drugih priseljencev iz drugih delov bivše države, ki Slovenije niso mogli sprejeti kot svoje države. Neto emigracija pa ni bila tako velika, da bi migracijski saldo

postal negativen, zato je Slovenija ostala imigracijska država, kar se potrjuje še danes (Malačič et al., 2006, str. 167).

Neugodno gibanje našega prebivalstva pogojuje visoko neto priseljevanje tujcev v Slovenijo. Leta 1993 je imela Slovenija prvič negativen naravni prirastek, ki se je nadaljeval tudi v naslednjih letih. To pomeni, da je (bilo) število umrlih večje od števila novorojenih, kar ne zagotavlja več enostavnega obnavljanja generacij. Na trend upadanja rodnosti in upočasnjevanja umrljivosti so vplivali razvoj medicine ter spremenjene kulturne in higienske navade. Pričakujemo lahko, da se bodo neto imigracije v Slovenijo bolj ali manj stalno povečevale (Kraigher, 2005, str. 73).

V bodoče lahko – kot že omenjeno – zaradi razvoja medicine in spremenjenega načina življenja pričakujemo nadaljnje zniževanje stopnje umrljivosti. Posledica tega bi bilo podaljševanje pričakovanega trajanja življenjske dobe in povečevanje obsega prebivalstva, starejšega od 65 let. Zaradi nizkih stopenj rodnosti v zadnjih letih se bo Slovenija morala soočiti z zmanjševanjem prebivalstva v starostnih razredih aktivnega prebivalstva, kar bo bržkone vodilo v pomanjkanje delavcev na trgu dela. Imigracije veljajo za eno izmed rešitev tega problema, vendar ne smemo pozabiti, da je razvoj migracij vse bolj odvisen od imigracijskih politik države (Malačič, 2003, str. 175-178).

Večina neto imigrantov bo v prihodnosti prihajala iz kategorije aktivnega prebivalstva. Med imigranti bodo najverjetneje tudi otroci in mladi šolajoči ter starejši z zaključenim delovnim obdobjem. Večina teh ljudi bo v starosti, ki se uvršča v delovni kontingent (15–64 let).

Predvidevamo lahko, da bo Slovenija, kot trenutno ena od najbolj razvitih srednje- in vzhodnoevropskih držav, še naprej privlačevala delovno silo z manj razvitih, najprej predvsem južno- in vzhodnoevropskih držav, kasneje morda tudi iz najbolj oddaljenih držav. Zelo verjetno bo selitveni prirast Slovenije v naslednjih letih ostal podoben sedanjemu, v naslednjem desetletju pa se bo zaradi potreb po delovni sili v Sloveniji še povečal in ostal relativno visok tudi v bodoče.

Večina teh oseb si bo najverjetneje pridobila stalno prebivališče in s tem status običajnega prebivalca Slovenije. Tuji delavci bodo, tako kot sedaj, najprej prihajali na začasna dela. Nekateri bodo s trajnejšimi delovnimi razmerji ustvarili pogoje za pridobitev dovoljenja za stalno bivanje v Sloveniji in posledično tudi pogoje za pridobitev osebnega delovnega dovoljenja. S tem se bodo izenačili z domačimi delavci in se vključili v aktivno prebivalstvo Slovenije.

V prihodnosti lahko pričakujemo, da se bodo vsaj še nekaj časa obdržale značilnosti sedanjih struktur zaposlovanja in dela tujcev v Sloveniji. Večji del zaposlenih tujcev bo moških, v starosti med 25 in 49 let, večinoma z nizko izobrazbeno stopnjo, ki bodo

zaposleni v predelovalnih dejavnostih, še posebej v gradbeništvu. Pričakujemo lahko, da bo prišlo do naraščanja zaposlitev v terciarnih dejavnostih.

Možnosti so, da se bo EU pridružila še kakšna država, med njimi tudi Hrvaška. Njeno članstvo bi precej vplivalo na razmere na slovenskem trgu dela, saj bi na delavce s Hrvaške vplivale predvsem geografska bližina in tradicionalne povezave pa tudi sorazmerno velike razlike v gospodarski razvitosti, višina plač in obseg brezposelnosti. Če bi se EU priključila še kakšna izmed držav bivše SFRJ, bi bil vpliv na slovenski trg dela še večji.

Prihodnje migracijske tokove je težko napovedati, saj je njihovo gibanje lahko v nasprotju z rodnostjo in smrtnostjo države, razvoj migracij pa je zelo odvisen od nacionalnih imigracijskih politik.

## **SKLEP**

Dejavniki, ki vplivajo na migracijo, so različni in so pogojeni s situacijo v izvorni državi migranta. Poslabšanje družbeno-ekonomskega položaja ter družbeno-politične situacije v posameznih državah pripomore k želji migriranja v državo, ki obeta boljše življenje. Ekonomsko in politično neravnovesje med razvitimi državami in državami v razvoju vodi k vse večjemu preseljevanju ljudi, predvsem zaradi iskanja zaposlitve in s tem dohodka, da bi si zagotovili boljše življenjske pogoje zunaj lastne države. Nekateri zapustijo svojo domovino, ker so žrtve političnih pritiskov, drugi odidejo prisilno, tretji zaradi osebnih, družinskih razlogov itd. Vse več je ekonomskih migrantov, ki v matični državi nimajo možnosti za zaposlitev in s tem vira dohodka, zato si poiščejo zaposlitev v drugi državi.

Večina tujih delavcev, zaposlenih v Sloveniji, je slabo izobraženih, posledično imajo pretežno slab ekonomski in družbeni položaj. Največkrat opravljajo družbeno manjvredna dela, ki jih domači delavci zavračajo, zato se lahko znajdejo tudi v situacijah diskriminacije. Drugačen je položaj visoko izobraženih strokovnjakov, ki svojo domovino zapustijo zaradi večjega zaslužka, ki ga ponuja tujina. Ti običajno najdejo zaposlitev hitreje, imajo boljše pogoje za delo in se hitreje vključijo v novo okolje. Med njimi je tudi manjša brezposelnost.

V Sloveniji je zaradi zgodovinskih vezi največ tujih delavcev priseljenih iz držav bivše Jugoslavije (BiH, Srbija, Hrvaška, Makedonija). Veliko jih je bilo v Sloveniji zaposlenih že v času njenega osamosvajanja in so v njej ostali zavestno, veliko pa se jih je v Slovenijo priselilo naknadno. Slovenija se je namreč od vseh držav, ki so prej pripadale Jugoslaviji, najboljše razvijala in takó delavcem pomenila neke vrste obljubljeni deželo.

Po ugotavljanju razlogov zaposlovanja in po pregledu panog, kjer se tujci najpogosteje zaposlujejo (to so večinoma tiste panoge, za katere primanjkuje domačih delavcev), lahko zatrdimo, da se z zaposlovanjem tujcev zmanjšuje neskladje med ponudbo in povpraševanjem na slovenskem trgu dela. Cilj zaposlovanja tujcev je zmanjšanje posledic strukturne brezposelnosti.

Slovenska zakonodaja, ki ureja zaposlovanje tujcev, že vsebuje značilnosti evropske zakonodaje, zato omogoča prilagajanje razmeram na trgu dela. V zakonodajo so vgrajeni mehanizmi, ki omogočajo uravnavanje zaposlovanja tujcev glede na dejansko stanje na trgu dela. Pri tem je pomembna regulacijska vloga države predvsem pri urejanju obsega zaposlovanja tujcev. Z mehanizmi omejevanja (kvotni sistem) in kontroliranja priliva delovne sile se dokazuje, da se tujce zaposluje večinoma na področjih oziroma v poklicih, kjer primanjkuje domačih delavcev.

Kaj se bo zgodilo s slovenskim trgom dela, je težko napovedati. Nanj vplivajo tako stanje na trgu dela držav članic Evropske unije kot stanje na slovenskem trgu dela in stanje delovno aktivnega prebivalstva. Na trgu dela držav članic Evropske unije je težnja po čimprejšnji odpravi prehodnega obdobja ter uveljavljanju prostega pretoka delavcev med vsemi starimi ter novo pridruženimi članicami. Poleg tega se za Slovenijo postavlja v ospredje še problem demografske narave: zaradi znižujoče se stopnje rodnosti in večanja starega prebivalstva se delovno aktivno prebivalstvo zmanjšuje. To bi v prihodnosti utegnilo pomeniti premalo delavcev za vsa prosta delovna mesta. Trdimo lahko, da bo tudi v prihodnje na slovenskem trgu dela novo zaposlovanje tujcev nujno. Panoge, ki že sedaj čutijo potrebo po delavcih, so predvsem gradbeništvo, kmetijstvo in prevoznništvo.

Mislim, da bi v prihodnje morale priti do širšega sodelovanja med delodajalci in državo, ki bi pripeljalo tudi do jasnejših usmeritev glede obsega in kategorij tujcev, katerih zaposlitev je v državnem interesu. To je še toliko bolj nujno, saj iz podatkov o izdanih delovnih dovoljenjih v preteklih letih opazamo, da je bilo kljub potrebam tako po nizko kot visoko kvalificiranih kadrih preko 80 odstotkov vseh dovoljenj izdanih za delavce z nizko stopnjo izobrazbe. To potrjuje, da je v Sloveniji osnovni interes za zaposlovanje tujcev še vedno predvsem njihova cenenost in pripravljenost delati pod težjimi delovnimi pogoji in v dejavnostih, za katere domači delavci ne kažejo zanimanja, medtem ko je resnična strokovnost delavcev šele sekundarnega pomena.

## LITERATURA

1. Belopavlovič Nataša: Zakon o zaposlovanju tujcev. Pravna praksa, Ljubljana, 1992, 255, str. 3.
2. Bešter Romana: Migracijska politika Slovenije in EU. Primerjava zakonodaje, strateških dokumentov in priporočil, s poudarkom na integracijski politiki. Ljubljana : Mirovni inštitut, 2003. 24 str.
3. Bevc Milena: Migracije v Sloveniji v luči vključitve v EU. Ljubljana : Inštitut za ekonomska raziskovanja, 2000. 107 str.
4. Bogataj Marjeta: Izigravanje zakona o zaposlovanju tujcev. Finance, Ljubljana 1995, 14, str. 2.
5. Djokić Martina: Novosti pri delu tujcev v Sloveniji. Gospodarski vestnik, Ljubljana, 2000, 4, str. 58.
6. Ignjatović Mirosljub: Trg delovne sile v Sloveniji v devetdesetih letih 20. stoletja. Politika zaposlovanja, Ljubljana, 2002, str. 12–31.
7. Kenda Albina: Nekdanji nas imajo raje kot zdajšnji. Finance, Ljubljana, 2007, 81, str. 23.
8. Kraigher Tomaž: Nekatero možne smeri bodočega demografskega razvoja Slovenije in izbira predpostavk za nove projekcije prebivalstva. IB revija, Ljubljana, 2005, 3, str. 71–84.
9. Kužet Zora: V Sloveniji dela nekaj manj kot tri tisoč državljanov EU. Za izobražene nismo zanimivi. Večer, Maribor, 2006, 1, str. 1.
10. Kužet Zora: Delavcem iz Romunije in Bolgarije odpiramo vrata. Večer, Maribor, 2006a, str. 1.
11. Malačič Janez: Staranje prebivalstva Slovenije po projekcijah prebivalstva 2001–2036: naravna rast nasproti celotni rasti prebivalstva. Statistika kot orodje in vir za kreiranje znanja uporabnikov. Radenci : Statistični urad RS, 2003, str. 174–184.
12. Malačič Janez: Demografija. Teorija, analiza, metode in modeli. Ljubljana : Ekonomska fakulteta, 2006. 339 str.

13. Penko-Natlačen Metka: Zaposlitev tujcev v gospodarstvu. *Gospodarski vestnik*, Ljubljana, 1997, 26, str. 53.
14. Rant Domen: Kjer manjka domačih, delajo tuji. *Finance*, Ljubljana, 1994, 17, str. 2.
15. Šepec Miha: Urejanje zaposlovanja in dela tujcev na podlagi novega Zakona o zaposlovanju in delu tujcev. *Zaposlovanje in delo tujcev po novem*. Ljubljana : Inštitut za delo pri Pravni fakulteti v Ljubljani, 2001, str. 2–12.
16. Šepec Miha: Zaposlovanje in delo tujcev v Sloveniji ob vstopu Slovenije v EU. *Kadri*, Ljubljana, 2004, 12, str. 48–55.
17. Šubic Miran: Dobrodošli, evropski zidarji!. *Dnevnik*, Ljubljana, 2004, 85, str. 11.
18. Zalaznik Janez: Po manjkajoče delavce v tujino. *Gospodarski vestnik*, Ljubljana, 2004, 22, str. 40.
19. Žužek Ivan: Zaposlovanje tujcev I. *Gospodarski vestnik*, Ljubljana, 1992, 47, str. 78.
20. Žužek Ivan: Zaposlovanje tujcev II. *Gospodarski vestnik*, Ljubljana, 1992a, 48, str. 75.
21. Wiemers Špela: Zaposlovanje tujcev v Sloveniji. *Mednarodno poslovno pravo*, Ljubljana, 14(2002), 157, str. 15–19.
22. Wiemers Špela: Zaposlovanje tujcev v Sloveniji. *Mednarodno poslovno pravo*, Ljubljana, 14(2002a), 158, str. 14–15.

## VIRI

1. Bruto domači proizvod po četrletjih: 1. četrletje 1995 – 2. četrletje 2007. Statistični urad Republike Slovenije.  
[URL: [http://www.stat.si/tema\\_ekonomsko\\_nacionalni\\_bdp.asp](http://www.stat.si/tema_ekonomsko_nacionalni_bdp.asp)], 15.10.2007.
2. *Ekonomsko ogledalo*. Ljubljana : Urad za makroekonomske analize in razvoj (UMAR), 10(2004), 12, 42 str.
3. *Ekonomsko ogledalo*. Ljubljana : Urad za makroekonomske analize in razvoj (UMAR), 11(2005), 12, 42 str.
4. *Ekonomsko ogledalo*. Ljubljana : Urad za makroekonomske analize in razvoj (UMAR), 12(2006), 11, 43 str.

5. Jesenska napoved gospodarskih gibanj. Ljubljana : UMAR, 2005. 12 str.
6. Jesenska napoved gospodarskih gibanj. Ljubljana : UMAR, 2006. 17 str.
7. Letno poročilo 1991. Ljubljana : Zavod Republike Slovenije za zaposlovanje, 1991.
8. Letno poročilo 2006. Ljubljana : Zavod Republike Slovenije za zaposlovanje.  
[URL: <http://www.ess.gov.si/slo/predstavitev/letnaporocila/lp06/Slovenija/index.htm>],  
10.09.2007
9. Malačič Janez et al.: Analiza zaposlovanja tujcev na slovenskem trgu dela in prihodnji trendi migriranja v Slovenijo. Interno gradivo. Ljubljana : MDDSZ, 2006, 42 str.
10. Pomladanska napoved gospodarskih gibanj. Ljubljana : UMAR, 2005. 16 str.
11. Pomladanska napoved gospodarskih gibanj. Ljubljana : UMAR, 2006. 16 str.
12. Pomladanska napoved gospodarskih gibanj. Ljubljana : UMAR, 2007. 29 str.
13. Pravilnik o postopku prijave in odjave dela tujcev (Uradni list RS, št. 37/2006).
14. Prebivalstvo: Statistične informacije. Ljubljana : Statistični urad Republike Slovenije, 2004. 52 str.
15. Prebivalstvo: Statistične informacije. Ljubljana : Statistični urad Republike Slovenije, 2005. 53 str.
16. Prebivalstvo: Statistične informacije. Ljubljana : Statistični urad Republike Slovenije, 2006. 53 str.
17. Prebivalstvo po spolu, Slovenija, 30. junij in 31. december, 1954–2002. Statistični urad Republike Slovenije.  
[URL: [http://www.stat.si/pub\\_rr816-04.asp?PoglavjeID=3&pognaslov=Prebivalstvo](http://www.stat.si/pub_rr816-04.asp?PoglavjeID=3&pognaslov=Prebivalstvo)],  
10.09.2007
18. Resolucija o imigracijski politiki Republike Slovenije /ReIPRS/ (Uradni list RS, št. 40/1999).
19. Standardna klasifikacija dejavnosti. Statistični urad Republike Slovenije.  
[URL: <http://www.stat.si/klasje/tabela.aspx?cvn=1891>], 05.09.2007



20. Statistika dela, delovnih in življenjskih pogojev. Radenci : Statistični urad RS, 1995. 351 str.
21. Stopnja registrirane brezposelnosti v Sloveniji.  
[URL: <http://e-uprava.gov.si/ispo/stopnjabrezposelnosti/prikaz.ispo>], 12.09.2007
22. Število prijav delavcev iz Evropske unije. Interno gradivo Zavoda Republike Slovenije za zaposlovanje.
23. Zakon o tujcih /Ztuj-1-UPB3/ (Uradni list RS, št. 107/2006).
24. Zakon o zaposlovanju in delu tujcev /ZZDT-UPB2/ (Uradni list RS, št. 76/2007).
25. Zakon o zaposlovanju tujcev /ZZT/ (Uradni list RS, št. 33/1992).
26. Zaposlovanje in delo tujcev: Zavod Republike Slovenije za zaposlovanje.  
[URL: <http://www.ess.gov.si/slo/Dejavnost/Tujci/Tujci.htm>], 05.09.2007
27. Uredba o določitvi kvote delovnih dovoljenj za leto 2007, s katero se omejuje število tujcev na trgu dela (Uradni list RS, št. 8/2007, 55/2007).
28. Ustava Republike Slovenije (Uradni list RS, št. 33I/1991-I).



# **PRILOGE**



# Priloga 1

(Priimek, ime in naslov prosilca)

## ZAVOD REPUBLIKE SLOVENIJE ZA ZAPOSLOVANJE

Centralna služba \_\_\_\_\_

### PROŠNJA ZA IZDAJO OSEBNEGA DELOVNEGA DOVOLJENJA

(PROSILEC ZA AZIL, OSEBA Z ZAČASNO ZAŠČITO 10. čl. ZZDT-A, 13. odst.; TUJEC iz 53. čl. ZZDT)

1	Priimek (in priimek ob rojstvu)											
2	Ime											
3	Spol (obkroži)	M	Ž	4	Dan, mesec in leto rojstva							
5	Enotna matična številka tujca											
6	Davčna številka tujca											
7	Kraj in država rojstva							8	Državljanstvo			
9	Naslov bivališča v RS (ulica in h.št., poštna št.)											
10	Naslov bivališča v tujini											
11	Vrsta in številka potne listine, kje in kdaj je bila izdana in do kdaj velja											
12	Vrsta dovoljenja za bivanje v RS, kje in kdaj je bilo izdano in do kdaj velja											
13	Stopnja strokovne izobrazbe						14	Poklic				
15	Posebna znanja, delovne izkušnje											
16	Podlaga za pridobitev osebnega delovnega dovoljenja											
	A	<i>priznan status prosilca za azil oz. oseba z začasno zaščito</i>				Odločba MNZ številka						
	B	priznan status delavca				Pravnomočna sodba sodišča številka						
17	Doba, za katero se prosi za delovno dovoljenje				od				do			

**Izjavljam**, da so navedeni podatki resnični in da dovoljujem vodenje svojih osebnih podatkov ter uporabo in posredovanje le-teh za potrebe ugotavljanja mojega statusa.

V \_\_\_\_\_, dne \_\_\_\_\_

Podpis \_\_\_\_\_

A) PRILOGE – dokazila za prosilca za azil:

- a) dokument, s katerim se izkazuje identiteta tujca, /STRANKA/
- b) dokazilo, da ima najmanj eno leto priznan status prosilca za azil. /ZAVOD/

**Za podaljšanje osebne delovnega dovoljenja prosilec za azil priloži enaka dokazila kot pri prvi vlogi.**

A) PRILOGE – dokazila za osebe z začasno zaščito:

- a) dokument, s katerim se izkazuje identiteta tujca, /STRANKA/
- b) dokazilo o priznanju statusa osebe z začasno zaščito. /ZAVOD/

**Opozorilo k točki A):**

**Izdaja osebne delovnega dovoljenja za prosilca za azil oziroma za osebo z začasno zaščito je takse prosta.**

B) PRILOGE – dokazila za tujca iz 53. člena ZZDT:

- a) dokument, s katerim se izkazuje identiteta tujca, /STRANKA/
- b) pravnomočna sodba sodišča. /ZAVOD/

<b>IZJAVA VLAGATELJA</b>
--------------------------

**Seznanjen sem, da na podlagi 66. in 139. člena Zakona o splošnem upravnem postopku uradna oseba Zavoda RS za zaposlovanje, ki vodi postopek, iz uradnih evidenc pridobiva podatke, ki so potrebni za ugotavljanje dejanskega stanja in dejstev, pomembnih za odločanje, in tega ne prepovedujem.**

## Priloga 2

**Tabela 1:** Struktura (po stolpcih) delovnih dovoljenj, izdanih tujcem v Sloveniji v obdobju 2001–2006 (stanje na dan 30. 6.) po vrsti in starosti

Leta	Starostni razredi	Osebnno delovno dovoljenje	Dovoljenje za zaposlitev	Dovoljenje za delo	Brez delovnega dovoljenja	EU prijave	SKUPAJ
2001	do 29	3,3	33,3	23,5			18,9
	30 do 39	17,1	37,6	29,9			27,7
	40 do 49	42,8	22,7	29,5			32,3
	50 in več	36,7	6,4	17,1			21,0
	<b>SKUPAJ</b>	<b>100,0</b>	<b>100,0</b>	<b>100,0</b>			<b>100,0</b>
2002	do 29	6,5	34,1	40,5	5,9		22,3
	30 do 39	27,7	36,1	26,8	58,8		31,0
	40 do 49	40,7	22,7	20,9	23,5		30,8
	50 in več	25,0	7,1	11,8	11,8		16,0
	<b>SKUPAJ</b>	<b>100,0</b>	<b>100,0</b>	<b>100,0</b>	<b>100,0</b>		<b>100,0</b>
2003	do 29	9,3	31,6	46,7	41,1		24,2
	30 do 39	26,9	36,1	26,5	37,0		29,7
	40 do 49	37,8	24,6	18,6	16,4		29,6
	50 in več	25,9	7,7	8,3	5,5		16,5
	<b>SKUPAJ</b>	<b>100,0</b>	<b>100,0</b>	<b>100,0</b>	<b>100,0</b>		<b>100,0</b>
2004	do 29	10,2	27,5	42,0	33,3	24,9	20,4
	30 do 39	26,3	37,2	27,4	25,9	22,4	29,8
	40 do 49	36,3	26,8	20,1	22,2	32,2	30,9
	50 in več	27,3	8,6	10,5	18,5	20,4	19,0
	<b>SKUPAJ</b>	<b>100,0</b>	<b>100,0</b>	<b>100,0</b>	<b>100,0</b>	<b>100,0</b>	<b>100,0</b>
2005	do 29	11,2	25,4	45,7	40,0	29,3	20,6
	30 do 39	25,8	37,1	25,9	20,0	28,7	29,1
	40 do 49	34,5	28,1	17,8	-	26,8	30,1
	50 in več	28,5	9,4	10,7	40,0	15,2	20,2
	<b>SKUPAJ</b>	<b>100,0</b>	<b>100,0</b>	<b>100,0</b>	<b>100,0</b>	<b>100,0</b>	<b>100,0</b>
2006	do 29	12,7	23,2	52,0	72,7	33,0	22,5
	30 do 39	26,4	36,5	26,7	18,2	29,3	29,1
	40 do 49	32,3	30,2	14,2	-	23,7	28,5
	50 in več	28,6	10,0	7,2	9,1	14,0	19,9
	<b>SKUPAJ</b>	<b>100,0</b>	<b>100,0</b>	<b>100,0</b>	<b>100,0</b>	<b>100,0</b>	<b>100,0</b>

Vir: Malačič et al., 2006, str. 12.

## Priloga 3

Tabela 2: Standardna klasifikacija dejavnosti

	Šifra kategorije	Deskriptor
PRIMARNE DEJAVNOSTI	A	KMETIJSTVO, LOV, GOZDARSTVO
	B	RIBIŠTVO IN RIBIŠKE STORITVE
SEKUNDARNE DEJAVNOSTI	C	RUDARSTVO
	D	PREDELOVALNE DEJAVNOSTI
	E	OSKRBA Z ELEKTRIČNO ENERGIJO, PLINOM IN VODO
	F	GRADBENIŠTVO
TERCIARNE DEJAVNOSTI	G	TRGOVINA, POPRAVILA MOTORNIH VOZIL IN IZDELKOV ŠIROKE PORABE
	H	GOSTINSTVO
	I	PROMET, SKLADIŠČENJE IN ZVEZE
	J	FINANČNO POSREDNIŠTVO
	K	POSLOVANJE Z NEPREMIČNINAMI, NAJEM IN POSLOVNE STORITVE
	L	DEJAVNOST JAVNE UPRAVE IN OBRAMBE, OBVEZNO SOCIALNO ZAVAROVANJE
	M	IZOBRAŽEVANJE
	N	ZDRAVSTVO IN SOCIALNO VARSTVO
	O	DRUGE JAVNE, SKUPNE IN OSEBNE STORITVENE DEJAVNOSTI
	P	ZASEBNA GOSPODINJSTVA Z ZAPOSLENIM OSEBJEM
	Q	EKSTERITORIALNE ORGANIZACIJE IN ZDRUŽENJA

Vir: Statistični urad Republike Slovenije.



## Priloga 4

**Tabela 3:** Dovoljenja za zaposlitev, izdana tujcem v Sloveniji v obdobju 2001–2006 (stanje na dan 30. 6.) po območnih skupnostih ter starosti

OBMOČNE SLUŽBE	STAROST	2001	2002	2003	2004	2005	2006
CELJE	do 29	511	435	362	319	337	315
	30 do 39	562	303	288	372	463	534
	40 do 49	292	150	166	226	306	341
	50 in več	89	36	50	73	109	88
KOPER	do 29	605	634	543	482	442	413
	30 do 39	626	589	451	438	390	378
	40 do 49	327	277	239	246	229	244
	50 in več	126	115	98	83	65	71
KRANJ	do 29	366	306	242	218	189	181
	30 do 39	348	265	242	225	193	162
	40 do 49	125	103	80	85	77	91
	50 in več	34	23	20	26	22	27
LJUBLJANA	do 29	3.661	2.598	2.117	1.787	1.431	1.228
	30 do 39	3.079	2.128	1.927	1.933	1.967	1.938
	40 do 49	1.613	1.228	1.234	1.266	1.311	1.429
	50 in več	367	300	335	372	400	428
MARIBOR	do 29	314	318	309	246	243	306
	30 do 39	542	453	364	351	349	396
	40 do 49	415	399	378	426	435	499
	50 in več	105	83	81	114	135	135
MURSKA SOBOTA	do 29	22	22	15	21	22	14
	30 do 39	76	26	21	21	28	33
	40 do 49	81	44	38	32	30	27
	50 in več	18	13	13	14	17	15
NOVA GORICA	do 29	408	332	290	229	204	182
	30 do 39	409	360	331	315	277	252
	40 do 49	237	241	214	218	205	208
	50 in več	51	57	44	38	33	43
NOVO MESTO	do 29	258	190	145	131	108	119
	30 do 39	388	235	195	183	134	144
	40 do 49	303	150	140	175	146	152
	50 in več	61	37	36	31	30	43
PTUJ	do 29	48	49	36	40	42	47
	30 do 39	90	62	50	45	32	48
	40 do 49	58	40	37	44	49	68
	50 in več	10	7	5	9	7	13
SEVNICA	do 29	167	164	169	137	168	133
	30 do 39	147	137	157	133	153	128
	40 do 49	102	123	116	104	87	80
	50 in več	62	60	61	32	33	36
TRBOVLJE	do 29	69	71	50	33	32	18
	30 do 39	64	53	40	34	25	30
	40 do 49	34	33	18	15	13	18
	50 in več	11	9	7	8	8	6
VELENJE	do 29	317	290	297	320	305	325
	30 do 39	332	311	377	430	430	621
	40 do 49	199	222	268	337	365	492
	50 in več	38	39	42	50	57	88
SKUPAJ	do 29	<b>6.746</b>	<b>5.409</b>	<b>4.575</b>	<b>3.963</b>	<b>3.523</b>	<b>3.281</b>
	30 do 39	<b>6.663</b>	<b>4.922</b>	<b>4.443</b>	<b>4.480</b>	<b>4.441</b>	<b>4.664</b>
	40 do 49	<b>3.786</b>	<b>3.010</b>	<b>2.928</b>	<b>3.174</b>	<b>3.253</b>	<b>3.649</b>
	50 in več	<b>972</b>	<b>779</b>	<b>792</b>	<b>850</b>	<b>916</b>	<b>993</b>
	SKUPAJ	<b>18.167</b>	<b>14.120</b>	<b>12.738</b>	<b>12.467</b>	<b>12.133</b>	<b>12.587</b>

Vir: Malačič et al., 2006, str. 21–22.

## Priloga 5

**Tabela 4:** Brezposelni tujci, prijavljeni v evidenci brezposelnih oseb po poreklu in spolu v letih 2003 in 2006 (stanje na dan 30. 6.)

LETO	2003			2004			2005			2006		
POREKLO SPOL	M	Ž	SKUPAJ	M	Ž	SKUPAJ	M	Ž	SKUPAJ	M	Ž	SKUPAJ
Stare članice EU	3	5	8	6	8	14	15	17	32	15	26	41
Nove članice EU	1	7	8		17	17	3	24	27	3	41	44
Države iz območja SFRJ	771	799	1.570	701	816	1.517	740	832	1.572	801	895	1.696
BIH	466	593	1.059	413	538	951	409	482	891	448	435	883
HRVAŠKA	149	81	230	125	107	232	134	122	256	157	168	325
JUGOSLAVIJA	135	100	235	144	129	273	164	171	335	160	206	366
MAKEDONIJA	21	25	46	19	42	61	33	57	90	36	86	122
Ostale države	24	38	62	34	62	96	35	76	111	38	103	141
<b>SKUPAJ</b>	<b>799</b>	<b>849</b>	<b>1.648</b>	<b>741</b>	<b>903</b>	<b>1.644</b>	<b>793</b>	<b>949</b>	<b>1.742</b>	<b>857</b>	<b>1.065</b>	<b>1.922</b>

Vir: Malačič et al., 2006, str. 31.

## Priloga 6

**Tabela 5:** Brezposelni tujci, prijavljeni v evidenci brezposelnih oseb po poreklu in stopnji izobrazbe v obdobju 2003–2006 (stanje na dan 30. 6.)

<b>STOPNJA IZOBRAZBE</b>	<b>I.</b>	<b>II.</b>	<b>III.</b>	<b>IV.</b>	<b>V.</b>	<b>VI.</b>	<b>VII.</b>	<b>VIII.</b>	<b>SKUPAJ</b>
<b>POREKLO</b>									
<b>2003</b>									
Stare članice EU	4				2	1	2		9
Nove članice EU	5				1		2		8
Države na območju bivše SFRJ	1.013	108	13	268	120	13	35	-	1.570
BOSNA IN HERCEGOVINA	708	79	8	172	72	6	14		1.059
HRVAŠKA	112	18	2	65	19	3	11		230
JUGOSLAVIJA	155	11	3	30	24	4	8		235
MAKEDONIJA	38			1	5		2		46
Ostale države	39	3		4	10	1	4		61
<b>SKUPAJ</b>	<b>1.061</b>	<b>111</b>	<b>13</b>	<b>272</b>	<b>133</b>	<b>15</b>	<b>43</b>	<b>-</b>	<b>1.648</b>
<b>2004</b>									
Stare članice EU	8			4	2		1		15
Nove članice EU	10	1		1	2		3		17
Države na območju bivše SFRJ	986	87	12	232	148	15	37		1.517
BOSNA IN HERCEGOVINA	654	59	6	136	78	5	13		951
HRVAŠKA	108	19	2	60	27	4	12		232
JUGOSLAVIJA	180	9	3	31	35	6	9		273
MAKEDONIJA	44		1	5	8		3		61
Ostale države	64	2		6	13		10		95
<b>SKUPAJ</b>	<b>1.068</b>	<b>90</b>	<b>12</b>	<b>243</b>	<b>165</b>	<b>15</b>	<b>51</b>	<b>-</b>	<b>1.644</b>
<b>2005</b>									
Stare članice EU	14			4	9	5	1		33
Nove članice EU	16	1		1	4	1	4		27
Države na območju bivše SFRJ	1.019	78	9	257	147	23	38	1	1.572
BOSNA IN HERCEGOVINA	591	52	4	144	80	7	12	1	891
HRVAŠKA	117	15	1	68	33	10	12		256
SRBIJA IN ČRNA GORA	250	9	3	38	21	6	8		335
MAKEDONIJA	61	2	1	7	13		6		90
Ostale države	77			4	9	2	18		110
<b>SKUPAJ</b>	<b>1.126</b>	<b>79</b>	<b>9</b>	<b>266</b>	<b>169</b>	<b>31</b>	<b>61</b>		<b>1.741</b>

Nadaljevanje Tabele 5

<b>STOPNJA IZOBRAZBE</b>									
<b>POREKLO</b>	<b>I.</b>	<b>II.</b>	<b>III.</b>	<b>IV.</b>	<b>V.</b>	<b>VI.</b>	<b>VII.</b>	<b>VIII.</b>	<b>SKUPAJ</b>
<b>2006</b>									
Stare članice EU	22			5	9	2	3		41
Nove članice EU	21	1		6	7		7		42
Države na območju bivše SFRJ	1.132	74	7	257	147	27	49	2	1.695
BOSNA IN HERCEGOVINA	608	47	3	130	70	10	13	1	882
HRVAŠKA	154	18	2	78	42	12	18	1	325
SRBIJA IN ČRNA GORA	285	6	1	41	19	5	9		366
MAKEDONIJA	85	3	1	8	16		9		122
Ostale države	83		1	6	19	8	23		140
<b>SKUPAJ</b>	<b>1.258</b>	<b>75</b>	<b>8</b>	<b>274</b>	<b>182</b>	<b>37</b>	<b>82</b>	<b>2</b>	<b>1.918</b>

Opomba: Izpuščen razred neznano.

Vir: Malačič et al., 2006, str. 33.

## Priloga 7

**Tabela 6:** Število delovnih dovoljenj, izdanih tujcem v Sloveniji v obdobju 2003–2006 (stanje na dan 30. 6.) po vrsti in spolu

Leto	Vrsta dovoljenja	Moški		Ženske		Skupaj	
		število	%	število	%	število	%
2003	1 Osebno delovno dovoljenje	15.437	44,2	4.137	66,4	19.574	47,6
	2 Dovoljenje za zaposlitev	11.200	32,1	1.538	24,7	12.738	31
	3 Dovoljenje za delo	8.211	23,5	523	8,4	8.734	21,2
	4 Brez delovnega dovoljenja	45	0,1	28	0,4	73	0,2
	5 EU Prijave						
	<b>Skupaj</b>	<b>34.893</b>	<b>100</b>	<b>6.226</b>	<b>100</b>	<b>41.119</b>	<b>100</b>
2004	1 Osebno delovno dovoljenje	17.075	50,2	4.738	71,1	21.813	53,6
	2 Dovoljenje za zaposlitev	11.081	32,6	1.386	20,8	12.467	30,6
	3 Dovoljenje za delo	5.593	16,4	507	7,6	6.100	15
	4 Brez delovnega dovoljenja	43	0,1	11	0,2	54	0,1
	5 EU Prijave	223	0,7	22	0,3	245	0,6
	<b>Skupaj</b>	<b>34.015</b>	<b>100</b>	<b>6.664</b>	<b>100</b>	<b>40.679</b>	<b>100</b>
2005	1 Osebno delovno dovoljenje	18.649	50,7	5.184	71,6	23.833	54,1
	2 Dovoljenje za zaposlitev	10.872	29,5	1.261	17,4	12.133	27,6
	3 Dovoljenje za delo	5.372	14,6	532	7,3	5.904	13,4
	4 Brez delovnega dovoljenja	4	0	1	0	5	0
	5 EU Prijave	1.895	5,2	265	3,7	2.160	4,9
	<b>Skupaj</b>	<b>36.792</b>	<b>100</b>	<b>7.243</b>	<b>100</b>	<b>44.035</b>	<b>100</b>
2006	1 Osebno delovno dovoljenje	22.004	51,1	6.083	74,6	28.087	54,9
	2 Dovoljenje za zaposlitev	11.366	26,4	1.221	15	12.587	24,6
	3 Dovoljenje za delo	7.671	17,8	558	6,8	8.229	16,1
	4 Brez delovnega dovoljenja	11	0	0	0	11	0
	5 EU Prijave	1.997	4,6	287	3,5	2.284	4,5
	<b>Skupaj</b>	<b>43.049</b>	<b>100</b>	<b>8.149</b>	<b>100</b>	<b>51.198</b>	<b>100</b>

Vir: Malačič et al., 2006, str. 10.

**Tabela 7:** Brezposelni tujci, prijavljeni v evidenci brezposelnih oseb po poreklu v obdobju 2003–2006 (stanje na dan 30. 6.) z izračunano stopnjo brezposelnosti

LETO POREKLO	2003		2004		2005		2006	
	SKUPAJ	stopnja brezp.*	SKUPAJ	stopnja brezp.	SKUPAJ	stopnja brezp.	SKUPAJ	stopnja brezp.
Stare članice EU	8	0,0002	14	0,0003	32	0,0007	41	0,0008
Nove članice EU	8	0,0002	17	0,0004	27	0,0006	44	0,0009
Države iz območja SFRJ	1.570	0,0382	1.517	0,0373	1.572	0,0357	1.696	0,0331
BiH	1.059	0,0258	951	0,0234	891	0,0202	883	0,0172
HRVAŠKA	230	0,0056	232	0,0057	256	0,0058	325	0,0063
JUGOSLAVIJA	235	0,0057	273	0,0067	335	0,0076	366	0,0071
MAKEDONIJA	46	0,0011	61	0,0015	90	0,0020	122	0,0024
Ostale države	62	0,0015	96	0,0024	111	0,0025	141	0,0028

\* Stopnja brezposelnosti je v tem diplomskem delu izračunana po formuli: število brezposelnih tujcev/število vseh izdanih dovoljenj za delo (torej vseh zaposlenih tujcev v Sloveniji).

Vir: Malačič et al., 2006, str. 31, lastni izračun.

**Tabela 8:** Stopnja registrirane brezposelnosti v Sloveniji v letih 2003–2006 (stanje na dan 30. 6.)

Leto	2003	2004	2005	2006
Slovenija	0,1080	0,1020	0,0980	0,0930

Vir: Ekonomsko ogledalo, 2004, str. 27; Ekonomsko ogledalo, 2005, str. 28; Ekonomsko ogledalo, 2006, str. 28.