

UNIVERZA V LJUBLJANI
EKONOMSKA FAKULTETA

DIPLOMSKO DELO

**PROIZVODNJA SLADKORJA V SLOVENIJI PRED IN
PO PRISTOPU K EVROPSKI UNIJI**

Ljubljana, maj 2008

SIMONA KOROŠEC

IZJAVA

Študentka Simona Korošec izjavljam, da sem avtorica tega diplomskega dela, ki sem ga napisala pod mentorstvom prof. dr. Emil Erjavca in dovolim objavo diplomskega dela na fakultetnih spletnih straneh.

V Ljubljani, dne 27.5.2008

Podpis:

Simona Korošec

KAZALO

1	UVOD	1
2	OSNOVNE ZNAČILNOSTI TRGA SLADKORJA V EU	2
2.1	Pridelava sladkorne pese in sladkornega trsa	2
2.2	Proizvodnja in poraba sladkorja	3
2.3	Zunanja trgovina	5
3	OSNOVNE ZNAČILNOSTI TRGA SLADKORJA V SLOVENIJI	7
3.1	Pridelava sladkorne pese	7
3.2	Proizvodnja in poraba sladkorja	8
3.3	Zunanja trgovina	9
4	SKUPNA TRŽNA UREDITEV ZA SLADKOR V EU	12
4.1	Umestitev in zgodovinski pregled	12
4.2	Ureditev notranjega trga EU	14
4.2.1	Intervencijska cena za sladkor in minimalna cena za sladkorno peso	14
4.2.2	Sistem proizvodnih kvot in proizvodne dajatve	16
4.2.3	Umik proizvodov s trga in podpora prodaji	18
4.2.4	Ustanovitev začasne sheme za prestrukturiranje industrije sladkorja v EU	19
4.3	Zunanjetrgovinski ukrepi	21
4.3.1	Uvozne dajatve in izvozna nadomestila	21
4.3.2	Preferencialne uvozne ureditve v okviru tarifnih kvot	22
5	POLITIKA IN UKREPI POLITIKE SLOVENIJE ZA TRŽNI REŽIM SLADKORJA	26
5.1	Splošen pregled in zgodovinski razvoj	26
5.2	Intervencije na notranjem trgu	27
5.2.1	Ukrepi na področju trga sladkorja pred letom 2001	27
5.2.2	Nova uredba o ureditvi trga za sladkor iz leta 2001	28
5.3	Zunanjetrgovinski ukrepi	30
5.3.1	Splošne in posebne uvozne dajatve	30
5.3.2	Preferencialne uvozne ureditve Slovenije pred vstopom v EU	30
5.4	Predpristopna pogajanja in učinki pristopa Slovenije v EU za trg sladkorja	32
6	PRIMERJALNA ANALIZA SLOVENIJE IN EU	33
6.1	Naravne danosti in velikostna struktura kmetijskih gospodarstev	33
6.2	Struktura trga v Sloveniji in EU	34
6.3	Primerjava svetovne cene sladkorja s cenami v Sloveniji in EU	35
6.4	Ukrepi v Sloveniji in EU na trgu s sladkorjem	37
6.5	Primerjava ocene podpor proizvajalcem v Sloveniji in EU	38
7	POSLEDICE REFORME TRŽNE UREDITVE ZA SLADKOR V SLOVENIJI	39
7.1	Posledice reforme tržne ureditve za sladkor za TSO in pridelovalce sladkorne pese	39
7.2	Možnost proizvodnje bioetanola v TSO	40
8	SKLEP	43
	LITERATURA	44
	VIRI	45
	PRILOGE	1

SEZNAM TABEL

Tabela 1: Pridelava sladkorne pese v EU-27 v letu 2006	3
Tabela 2: Znižanje intervencijske (referenčne) cene sladkorja in minimalne cene za sladkorno peso po reformi skupne tržne ureditve za sladkor.....	15
Tabela 3: Pomoč za prestrukturiranje po začasni shemi za prestrukturiranje industrije sladkorja v Skupnosti.....	20
Tabela 4: Primerjava značilnosti trga sladkorja v EU-15 in Sloveniji v letih 2000 in 2005	35
Tabela 5: Primerjava ukrepov v Sloveniji in EU na trgu s sladkorjem (pred vstopom Slovenije v EU).....	37

SEZNAM SLIK

Slika 1: Pospravljene površine in hektarski pridelki sladkorne pese v EU v obdobju 1992–2007.....	2
Slika 2: Struktura proizvodnje sladkorja in kvote po državah članicah EU-25 v letu 2005 in 2006 (ekvivalent belega sladkorja)	4
Slika 3: Trendi proizvodnje in porabe sladkorja EU v obdobju 1992–2005 (ekvivalent belega sladkorja).....	5
Slika 4: Trendi v uvozu in izvozu EU v obdobju 1995–2006 (ekvivalent belega sladkorja).....	6
Slika 5: Regijska struktura neto izvoza EU po največjih trgih (ekonomskih integracijah) v letu 2000 in 2005 (ekvivalent belega sladkorja)	7
Slika 6: Pospravljene površine in hektarski pridelki sladkorne pese v Sloveniji v obdobju 1992–2006.....	8
Slika 7: Trendi v proizvodnji sladkorja iz domače pese in porabi za Slovenijo v obdobju 1992–2006 (ekvivalent belega sladkorja).....	9
Slika 8: Trendi v uvozu in izvozu Slovenije v obdobju 1992–2005 (ekvivalent belega sladkorja).....	10
Slika 9: Struktura uvoza in izvoza Slovenije v obdobju 2002–2006 (ekvivalent belega sladkorja).....	11
Slika 10: Trendi v regijski strukturi uvoza in izvoza Slovenije v obdobju 2001–2006 (ekvivalent belega sladkorja)	12
Slika 11: Procentualna razporeditev števila kmetijskih gospodarstev, ki pridelujejo sladkorno peso, po velikostnih razredih kmetijskih zemljišč v uporabi (v nadaljevanju KZU) Slovenije in EU-15 v letu 2003	34
Slika 12: Odkupne cene sladkorne pese v Sloveniji, Italiji in Nemčiji v obdobju 1992–2005..	36
Slika 13: Tržne in proračunske podpore ter gibanje odstotnega PSE za proizvajalce v Sloveniji in Evropski uniji v obdobju 1992-2004	38

1 UVOD

Leta 1979 je bila zaključena gradnja tovarne sladkorja v Ormožu, s čimer se je začela organizirana pridelava sladkorne pese v Sloveniji. Površine s sladkorno peso so se postopoma širile, vendar se je tovarna sladkorja tradicionalno soočala s pomanjkanjem surovine, glede na lastne proizvodne kapacitete. Vstop Slovenije v EU je pogojeval uvedbo sistema proizvodnih kvot, kateri pa ni omejil proizvodnje sladkorja, kot so bila začetna pesimistična predvidevanja, ampak omogočil pridelovalcem sladkorne pese ustrezen dohodek, proizvajalcem sladkorja pa ustrezne dobičke za razvoj, katere je v veliki meri zagotavljala protekcionistična politika skupne tržne ureditve za sladkor EU.

Skupna kmetijska politika (SKP) je bila ena prvih skupnih politik EU in se še danes uvršča med pomembnejše skupne evropske politike. Skozi zgodovino so se ukrepi in vodenje kmetijske politike spreminjali, z vstopom novih kandidatov v EU pa se je problem vodenja skupne politike še povečal. Potrebne so bile reforme, ki vodijo k povečanju konkurenčnosti kmetijstva in višji kakovosti kmetijskih pridelkov, ob sočasnem spodbujanju pozitivne vloge kmetijstva pri ohranjanju in gospodarjenju z naravnimi viri ter kulturno krajino. Reforma sektorja sladkorja je zadnja iz niza reform SKP, saj je bil sektor sladkorja edini sektor v skupni politiki, ki ni bil reformiran niti enkrat v skoraj 45-ih letih obstoja. V skladu s pričakovanji bodo novi ukrepi sektorju sladkorja omogočili, da postane v prihodnjih letih bolj konkurenčen in tržno usmerjen, prav tako pa bodo spoštovane obveznosti EU, ki jih ima v okviru Svetovne trgovinske organizacije (STO) (The European sugar sector, 2006, str. 2). Reforma tržne ureditve za sladkor, ki se je začela izvajati z letom 2006, ima velik pomen za slovensko kmetijstvo, proizvodnjo sladkorja in stopnjo samooskrbe s sladkorjem v Sloveniji.

Cilj naloge je predstavitev in primerjava temeljnih značilnosti trga sladkorja in kmetijske politike v Sloveniji in EU. Poseben poudarek je namenjen analizi posledic sladkorne reforme za slovenski trg sladkorja in možnostim uspešnega prestrukturiranja slovenskega kmetijstva.

V prvem poglavju je opisana pridelava sladkorne pese, proizvodnja in poraba sladkorja ter zunanja trgovina s sladkorjem 25 držav članic EU. Tretje poglavje ima podobno strukturo kot drugo, s tem da je predstavljena struktura trga v Sloveniji.

V četrtem poglavju je podrobno opisana skupna tržna ureditev za sladkor, kjer so podrobno zajeti vsi mehanizmi uravnavanja notranjega trga s sladkorjem in zunanjetrgovinski ukrepi. Peto poglavje je odsev četrtega, v katerem so zajeti ukrepi politike v Sloveniji. Predstavitev instrumentov kmetijske politike za uravnavanje notranjega trga poteka v kronološkem zaporedju, zaradi nazornejšega prikaza harmonizacije slovenskega tržnega reda za sladkor s tržnim redom EU.

Primerjalna analiza Slovenije in EU za trg sladkorja vsebuje pet tematskih sklopov: naravne danosti in velikostna struktura kmetijskih gospodarstev, ki pridelujejo sladkorno peso, struktura

trga, cene sladkorja in sladkorne pese, ukrepi na trgu s sladkorjem in ocene podpor proizvajalcem v Sloveniji in EU.

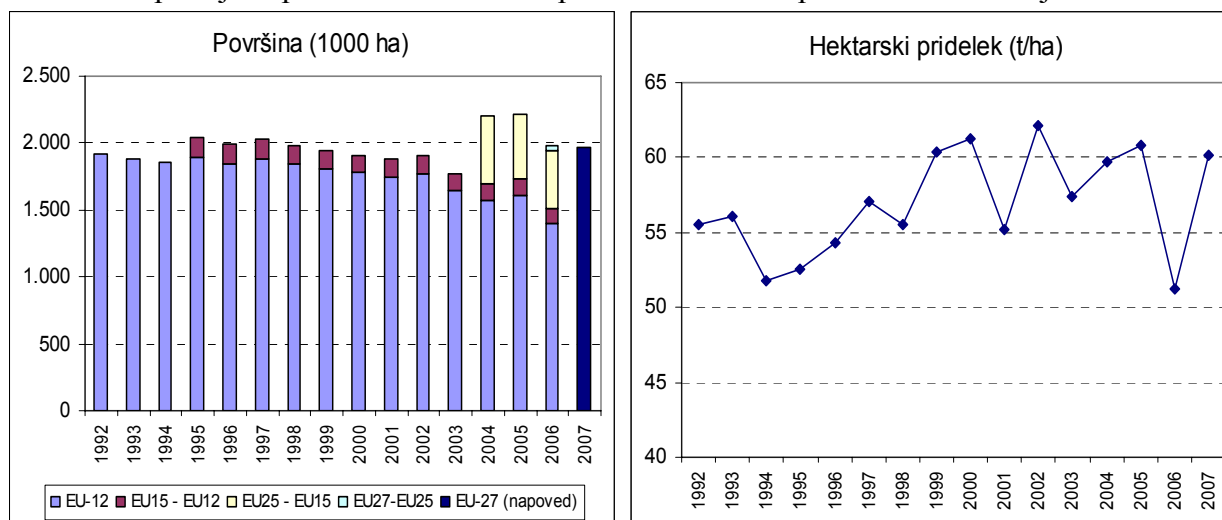
V sedmem poglavju podrobneje obravnavam posledice reforme tržne ureditve za sladkor za slovensko proizvodnjo sladkorja in pridelavo sladkorne pese. Prvi del je namenjen predstavitvi posledic sladkorne reforme za TSO in slovenske pridelovalce sladkorne pese. V drugem delu pa je predstavljena proizvodnja bioetanola v svetu ter možnosti proizvodnje bioetanola v Sloveniji, s prestrukturiranjem TSO. Na koncu je opravljena SWOT analiza, s katero sem celovito ocenila prednosti in slabosti ter možnosti in nevarnosti proizvodnje bioetanola v TSO.

2 OSNOVNE ZNAČILNOSTI TRGA SLADKORJA V EU

2.1 Pridelava sladkorne pese in sladkornega trsa

Sladkorno peso prideluje enaindvajset držav članic Evropske unije (Ciper, Malta, Estonija in Luksemburg so države članice, ki ne pridelujejo sladkorne pese). S 1. januarjem 2007 sta se EU pridružili še dve novi proizvajalki sladkorne pese, Bolgarija in Romunija. Poljščino, ki je del sistema kolobarjenja, goji približno 320.000 kmetov na malo manj kot 2 milijonih hektarjev, in s tem zajema 1,2 % kmetijske zemlje v uporabi. Povprečna letna pridelava sladkorne pese v obdobju zadnjih treh let znaša okoli 123 milijonov ton. Evropska unija v manjši meri poleg sladkorne pese prideluje tudi sladkorni trs (francoski čezmorski departmaji in Španija pridelajo okoli 280.000 ton sladkornega trsa) (Ollier, Utz, 2007, str. 2).

Slika 1: Pospravljene površine in hektarski pridelki sladkorne pese v EU v obdobju 1992–2007



Vir: EUROSTAT, COMEXT, 2008; Lastna predelava.

Pri starih članicah EU je od leta 1997 opazen trend zmanjševanja površin s sladkorno peso. Priključitev novih članic EU je prispevala k povečanju obsega površin sladkorne pese za približno 500 tisoč hektarjev, kar pomeni povečanje za skoraj 30 %. Povečanju zasejanih površin je botrovalo povečanje pridelave sladkorne pese za nekaj več kot 22 tisoč ton. Za leto 2006 je

značilen upad obsega površin sladkorne pese, predvsem zaradi reforme skupne tržne ureditve za sladkor, ki uvaja nižjo minimalno ceno sladkorne pese (nižja minimalna cena sladkorne pese pomeni, ob drugih nespremenjenih pogojih, izgubo realnega dohodka za evropske pridelovalce sladkorne pese). Površine sladkorne pese so se od leta 2006 ustalile na ravni okoli 2 milijona hektarjev. Površine sladkorne pese so se po letu 2005 ustalile na ravni okoli 2 milijona hektarjev.

Tabela 1: Pridelava sladkorne pese v EU-27 v letu 2006

Države članice	Površina (1000 ha)	Celoten pridelek (1000 t)	Hektarski pridelek (t/ha)	Delež DČ v površinah (%)
EU-27	1984,8			
Francija	379,5	29.765	78	19,1
Nemčija	357,6	20.647	58	18,0
Poljska	262,0	11.475	44	13,2
Italija	201,7	10.641	53	10,2
Velika Britanija	131,0	7.150	55	6,6
Španija	86,9	6.045	70	4,4
Belgija	82,9	5.667	68	4,2
Nizozemska	82,8	:	:	4,2
Češka	61,0	3.138	51	3,1
Madžarska	51,6	2.271	44	2,6
Švedska	44,2	2.189	50	2,2
Danska	41,4	2.314	56	2,1
Austrija	39,4	2.493	63	2,0
Slovaška	27,7	1.371	39	1,4
Grčija	27,0	1.600	59	1,4
Finska	23,9	952	40	1,2
Litva	18,5	717	39	0,9
Latvija	12,0	456	38	0,6
Slovenija	6,7	262	50	0,3
Portugalska	4,3	320	75	0,2
Irska	1,7	:	:	0,1
Romunija	39,8	1.152	29	2,0
Bolgarija	1,4	27	20	0,1

Vir: EUROSTAT, COMEXT, 2008; Lastni izračun.

Francija, ki ji tesno sledi Nemčija, ima največ površin sladkorne pese v EU. V letu 2006 sta omenjeni državi skupaj dosegli skoraj 40 % skupnega obsega površin sladkorne pese v Uniji. Najvišjo donosnost pri pridelavi sladkorne pese dosegajo Francija, Portugalska in Španija, z več kot 70 tonami na hektar. Najnižjo konkurenčnost, glede na kriterij hektarskega donosa, pa dosegajo v povprečju Bolgarija, Romunija, Litva, Latvija in Finska, z manj kot 40 tonami na hektar.

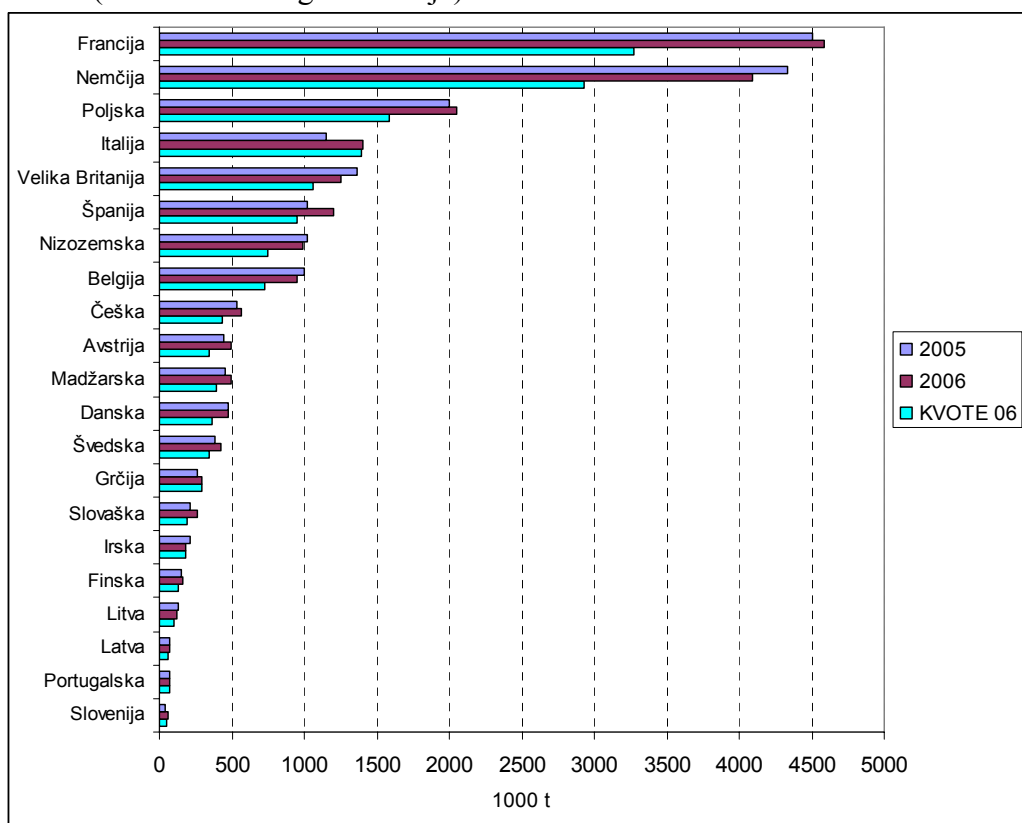
2.2 Proizvodnja in poraba sladkorja

EU-25 proizvede letno povprečno od 19 do 20 milijonov ton sladkorja. Sladkor se proizvaja v skoraj vseh državah članicah (z izjemo Luksemburga, Estonije, Cipra in Malte). Z vstopom novih držav članic se je skupen obseg proizvodnje sladkorja v EU povečal za približno 3 milijone ton (kar pomeni približno 15 % povečanje). Produktivnost proizvodnje, merjena s hektarskim pridelkom sladkorja, se močno razlikuje med posameznimi državami članicami. Francija in Nemčija skupaj proizvedeta skoraj polovico sladkorja v EU-25. Sledijo jima Poljska, Italija in Velika Britanija. Slovenija je bila najmanjša proizvajalka sladkorja v Skupnosti in je v letu 2007 prenehala s proizvodnjo sladkorja. Navedeno dejstvo sovпада z napovedjo o učinkih reforme tržnega reda za sladkor, po kateri naj bi se proizvodnja sladkorja preselila v države

članice, ki dosegajo največjo konkurenčnost pri proizvodnji sladkorja v Skupnosti (The European sugar sector, 2006, str. 2).

V EU-15 se sladkor prideluje v 135 tovarnah sladkorja. S četrtem krogom širitve EU v letu 2004 je Skupnost pridobila še dodatnih 100 tovarn sladkorja (od teh se jih okoli 70 nahaja na Poljskem in 30 v drugih novih šestih državah članicah). Sektor sladkorja zaposluje neposredno okrog 75 tisoč stalnih in sezonskih delavcev in posredno ali neposredno zagotavlja skupno okoli 500 tisoč delovnih mest (Accomplishing a sustainable agricultural model for Europe through the reformed CAP – the tobacco, olive oil, cotton and sugar sectors, 2003, str. 11).

Slika 2: Struktura proizvodnje sladkorja in kvote po državah članicah EU-25 v letu 2005 in 2006 (ekvivalent belega sladkorja)¹



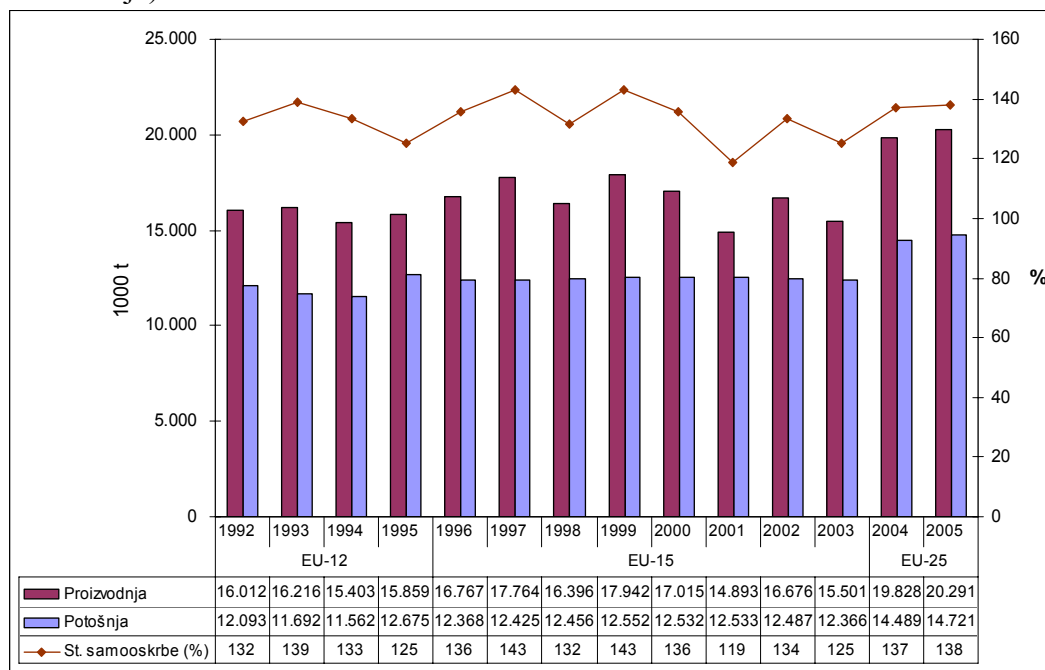
Vir: European Commission, DG AGRI, 2008; Lastna predelava.

Slika 3 (na str. 5) prikazuje, da se je letna poraba sladkorja v EU-15 gibala med 12 in 13 milijoni ton sladkorja in se je s pristopom novih 10-ih članic EU povečala za okoli 2 milijona ton sladkorja letno. Poraba sladkorja je odvisna predvsem od velikosti populacije, dohodka na osebo in cene sladkorja. Gospodarstva držav članic EU so zrela gospodarstva, za katera je značilna nizka cenovna elastičnost hrane. Spremenljivka, ki v največji meri vpliva na obseg potrošnje v posameznih državah članicah, je število prebivalstva. Povprečna poraba na prebivalca v EU-27 znaša okoli 35 kg na osebo in se med državami članicami precej razlikuje. Nekatere so krepko nad povprečjem (Belgija, Luksemburg in Malta), medtem ko druge dosegajo podpovprečno

¹ Ekvivalent rafineriranega sladkorja za Nemčijo, Avstijo in Finsko zajema proizvodnjo melase, proizvodnja Francije zajema PDO, v proizvodnjo sladkorja Španije je zajeta tudi proizvodnja iz sladkornega trsa.

porabo sladkorja na osebo (Italija, Španija, Portugalska, Romunija). Te razlike v porabi sladkorja ne odražajo nujno razlik v dejanski porabi sladkorja na osebo, ampak so v veliki meri odvisne od zastopanosti in razvitosti živilskopredelovalne industrije, ki v proizvodnih procesih uporablja sladkor.

Slika 3: Trendi proizvodnje in porabe sladkorja EU v obdobju 1992–2005 (ekvivalent belega sladkorja)



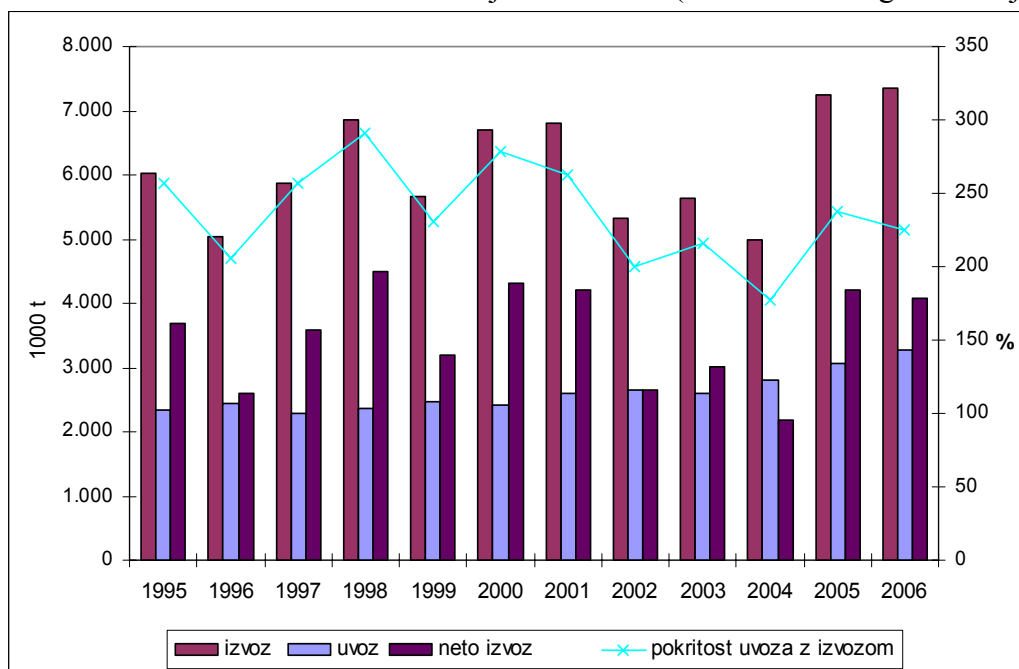
Vir: OECD.Stat, 2005; Lastna predelava.

Evropska unija se tradicionalno sooča s presežki proizvodnje nad domačo porabo sladkorja. Poraba sladkorja je do leta 2004 ostajala bolj ali manj nespremenjena, medtem ko je proizvodnja sladkorja vztrajno naraščala. Z vstopom novih držav članic EU v letu 2004 je opazen povečan obseg proizvodnje in porabe sladkorja. Povečanje porabe je bilo manjše od povečanja proizvodnje sladkorja, kar je ustvarilo dodaten pritisk na trg sladkorja. Rešitev problematike presežkov na trgu sladkorja prinaša reforma trga sladkorja iz leta 2006, katere cilj je vzeti iz prometa okoli 6 milijonov ton kvote do leta 2010 (Sladkorna reforma, 2007, str. 1).

2.3 Zunanja trgovina

Evropska unija je druga največja izvoznica sladkorja na svetu, takoj za Brazilijo, katere delež v svetovnem izvozu je leta 2005 znašal celih 40 %. Glede na dejstvo, da je proizvodni delež Brazilije za polovico manjši od njenega izvoznega deleža, je razvidna izrazita izvozna orientiranost države. Evropska unija v povprečju dosega večjo uravnoteženost izvoznega deleža (12 %) s proizvodnim deležem v svetovni ponudbi sladkorja (15,4 %). Izvoz Brazilije in Evropske unije skupaj predstavlja več kot polovico celotnega svetovnega izvoza (The European sugar sector, 2006).

Slika 4: Trendi v uvozu in izvozu EU v obdobju 1995–2006 (ekvivalent belega sladkorja)

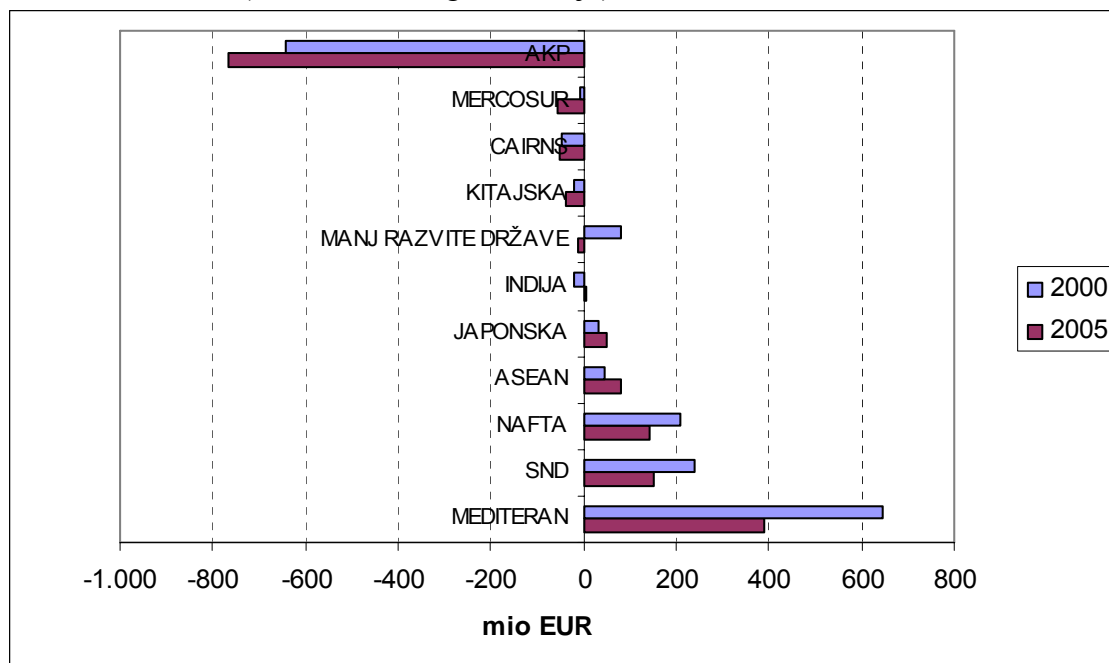


Vir: EUROSTAT, COMEXT, 2008; Lastna predelava.

Evropska unija je izvoznik in uvoznik sladkorja, vendar izvoz sladkorja že tradicionalno presega uvoz. Uvoz sladkorja je ostajal bolj ali manj stabilen in se je v povprečju gibal okoli 2-3 milijone ton letno, medtem ko se je bil izvoz sladkorja bistveno bolj podvržen dogajanjem na trgu in se je znatno spreminjal glede na posamezno tržno leto. Vzroke za variiranje evropskega izvoza gre iskati pri sistemu kvot, ki določa, da je presežene količine sladkorja (sladkor C) potrebno izvoziti ali prenesti v naslednje tržno leto. Če je torej v posameznem tržnem letu proizvedena količina sladkorja, ki presega količino, določeno s kvotami, je potrebno ta sladkor izvoziti na trge tujih držav, z namenom ohranjanja ravnotežja na enotnem evropskem trgu (A description of the common organisation of the market in sugar, 2004, str. 10). V povprečju se evropski izvoz sladkorja giblje med 5 in 7 milijoni ton letno.

Slika 5 (na str. 7) prikazuje regijsko strukturo neto izvoza sladkorja EU po ekonomskih integracijah. Največ sladkorja se v EU uvozi iz držav AKP, s katerimi ima sklenjene preferencialne uvozne režime, ki navedenim državam jamčijo dostop na enoten trg v okviru tarifnih kvot (Brüntrup, 2006, str. 4). Prav tako se pomembne neto količine uvozijo iz Brazilije (predvsem v obliki surovega sladkorja, namenjenega nadaljni predelavi) in Hrvaške. Največ sladkorja Skupnost izvozi v države, ki imajo neugodne naravne razmere za kmetijstvo, ki same torej sladkorja ne proizvajajo, in so odvisne od uvoza sladkorja (Sirija, Izrael in Združeni arabski emirati).

Slika 5: Regijska struktura neto izvoza EU po največjih trgih (ekonomskih integracijah) v letu 2000 in 2005 (ekvivalent belega sladkorja)



Vir: European Commission, DG AGRI, 2008; Lastna predelava.

3 OSNOVNE ZNAČILNOSTI TRGA SLADKORJA V SLOVENIJI

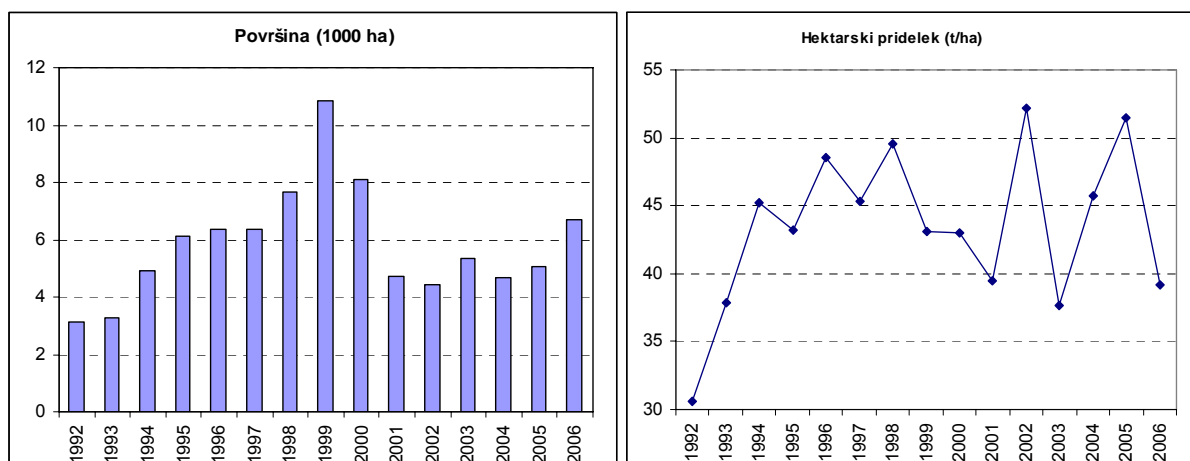
3.1 Pridelava sladkorne pese

Sladkorna pesa je pomembna poljščina v kolobarju in pomemben vir dohodka predvsem v severovzhodnem delu Slovenije. Setvena struktura njiv je v letu 2006 znašala 3,8 % in se je od leta 2000 zmanjšala za približno 20 odstotnih točk (Volk et al., 2007, str. 22). V Sloveniji je sladkorna pesa relativno nova kultura, saj smo jo v večjem obsegu začeli pridelovati šele ob koncu devetdesetih let. Tovarna sladkorja Ormož (v nadaljevanju TSO) je bila zgrajena 1979, že leto kasneje pa se je začela prva kampanja sladkorne pese in leta poslovanja, v katerih je bilo najpomembneje zagotoviti zadostne količine sladkorne pese za polno izkoriščenost predelovalnih zmogljivosti. Domača pridelava sladkorne pese je bila dolgo pomembno nižja od predelovalnih kapacitet tovarne, zato je TSO sklepala odkupne pogodbe tudi s pridelovalci sladkorne pese na ozemlju Republike Hrvaške (Letno poročilo Tovarne sladkorja d.d. 2001, 2002, str. 8). Po letu 1993 pridelava sladkorne pese na Hrvaškem ni bila več mogoča, zato je Slovenija z aktivno kmetijsko politiko spodbujala širitev pridelave sladkorne pese in uvažala sladkorno peso iz sosednjih držav.

Kot prikazuje spodnja Slika 6 (na str. 8), je pridelava sladkorne pese v Sloveniji postopoma naraščala in dosegla vrh v letu 1999, ko je bilo s to poljščino posejanih 10.840 hektarjev. Po letu 1999 je začela pridelava upadati. Leta 2002 se je v primerjavi z letom 1999 površina s sladkorno

peso v Sloveniji razpolovila. K takšnemu zmanjšanju obsega površin sladkorne pese v Sloveniji so prispevale predvsem suše, zniževanje svetovnih cen sladkorja in uvajanje podpor za druge poljščine. V letu 2004 so bila ukinjena neposredna plačila na hektar zasejane poljščine, vendar je bila njihova ukinitvev skoraj v celoti kompenzirana z dvigom minimalne odkupne cene sladkorne pese. V letu 2006/07 so v TSO zadnjič predelovali sladkorno peso, obseg pridelave v tem letu pa šteje tudi kot referenčno leto za zagotavljanje zgodovinskih pravic do nadomestil za pridelovalce sladkorne pese. Pridelava sladkorne pese se je v tem letu povečala za dobro tretjino in dosegla 6.700 hektarjev.

Slika 6: Pospravljene površine in hektarski pridelki sladkorne pese v Sloveniji v obdobju 1992–2006



Vir: Poročilo o stanju kmetijstva, živilstva in gozdarstva v letu 2004, 2005; Poročilo o stanju kmetijstva, živilstva in gozdarstva v letu 2006, 2007; Lastna predelava.

3.2 Proizvodnja in poraba sladkorja

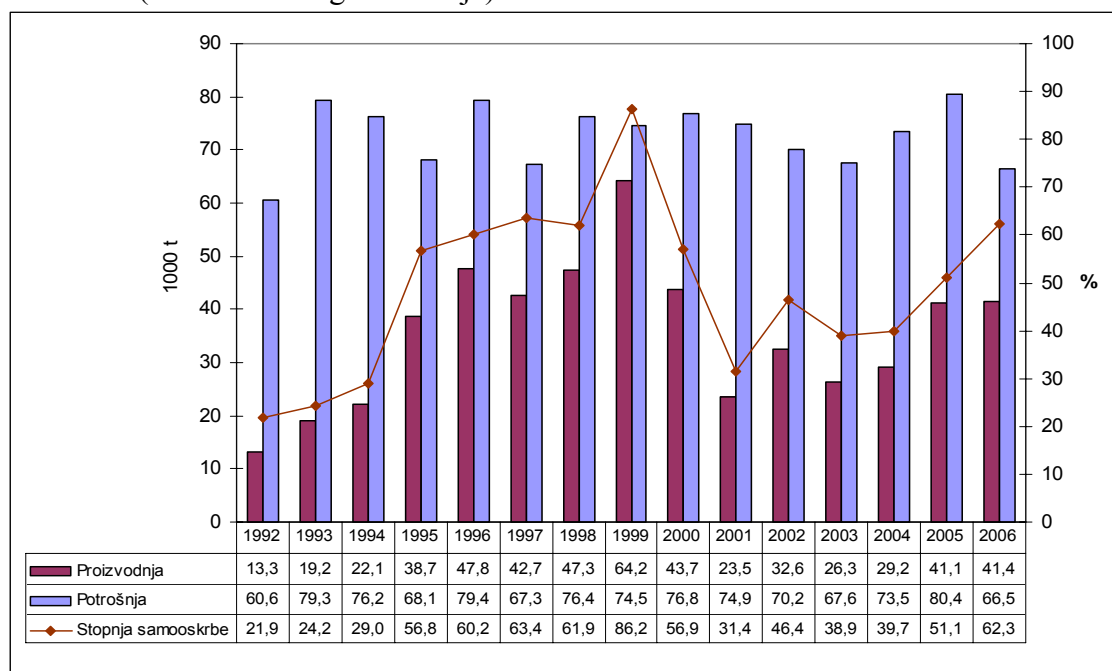
TSO je bila edina proizvajalka sladkorja v Sloveniji. Sladkor je proizvajala iz sladkorne pese, od leta 1993 pa je v njej potekala tudi predelava surovega trsnega sladkorja. TSO je zraven belega sladkorja v manjših količinah proizvajala tudi naravni rjavi sladkor ter stranske produkte, ki nastajajo pri procesu proizvodnje sladkorja (pesni repiči, pesni rezanci, melasa in karbonatcijsko apno). Zgrajene proizvodne zmogljivosti tovarne so omogočale letno proizvodnjo sladkorja v višini 42.000 ton. V obdobju 2002–2005 je bilo v tovarni zaposlenih povprečno 233 ljudi (Letno poročilo Tovarne sladkorja d.d. 2005, 2006, str. 16). Pomembnost proizvodnje sladkorja v Sloveniji potrjuje tudi ocena, da je bilo na število zaposlenih na vsako delovno mesto izven tovarne vezanih še 4-5 delovnih mest in seveda 2000 pridelovalcev sladkorne pese (Štuhec, 2005a, str. 5).

Sloveniji je bila z vstopom v EU dodeljena kvota v višini 53.973 ton sladkorja. Za doseg kvote je TSO potrebovala vsaj 8.000 hektarjev sladkorne pese, zato si je dodatne količine sladkorne pese po letu 2004 zagotavljala na Madžarskem. Tako so v letu 2005 sladkorno peso pridelovali na 7.863 ha površin; od tega je bilo 5.048 ha v Sloveniji, 2.626 ha na Madžarskem in 189 ha v Avstriji (Letno poročilo Tovarne sladkorja d.d. 2005, 2006, str. 16). Tudi v letu 2006 so poleg

domače sladkorne pese predelali 28.553 ton uvožene pese z Madžarske. Skupna proizvodnja sladkorja je tako v letu 2006 znašala približno 43 tisoč ton.

Kot prikazuje Slika 7, je bila proizvodnja sladkorja iz domače sladkorne pese v Sloveniji tradicionalno manjša od domače porabe. Najvišja stopnja samooskrbe je bila dosežena leta 1999 (86 %), ko je bila tudi proizvodnja sladkorja iz domače pese največja. Po letu 1999 je opazen upad proizvodnje, predvsem zaradi drastičnega znižanja cen sladkorja na svetovnem trgu. Po letu 2003 je obseg domače proizvodnje znova porasel zaradi prevzema visoke tržno-cenovne podpore. Domača poraba sladkorja je bila v obdobju od 1992 do 2005 bolj ali manj konstantna in je v povprečju znašala okoli 73.000 ton. Najvišja poraba je bila v letu 2005, ko je znašala 80.400 ton. Povprečna letna poraba na prebivalca pa se je od leta 2000 gibala med 33 in 40 kg.

Slika 7: Trendi v proizvodnji sladkorja iz domače pese in porabi za Slovenijo v obdobju 1992–2006 (ekvivalent belega sladkorja)



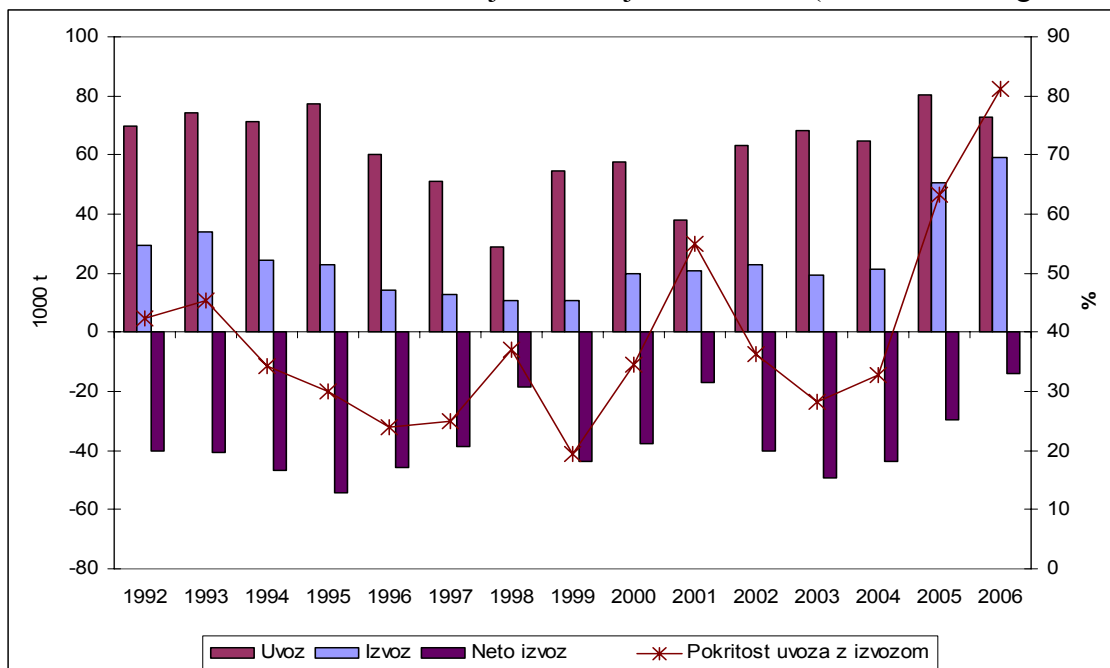
Vir: Poročilo o stanju kmetijstva, živilstva in gozdarstva v letu 2004, 2005; Poročilo o stanju kmetijstva, živilstva in gozdarstva v letu 2006, 2007; Lastna predelava.

3.3 Zunanja trgovina

Slovenija je tradicionalni neto uvoznik sladkorja, saj je od osamosvojitve dosegala nizko stopnjo samooskrbe. Do leta 2004 je dosegala okoli tretjinsko pokritost uvoza z izvozom. Večji učinki vstopa Slovenije v EU so opazni že v letu 2004, ko se je izrazito povečal izvoz sladkorja in pokritost izvoza z uvozom, ki je leta leta 2006 znašala že dobrih 80 %. Slovenija je pred vstopom v EU izkazovala nizko izvozno usmerjenost. V obdobju 1992–2004 je izvoz sladkorja v povprečju znašal okoli 20.000 ton letno, pri čemer je večino slovenskega izvoza predstavljal izvoz v obliki predelanih proizvodov. V letu 2005 se je slovenski izvoz občutno povečal in presegel 50.000 ton (v letu 2006 je dosegel skoraj 60.000 ton). Gre za izrazit porast izvoza, ki je

posledica pristopa Slovenije k EU, in možnosti prodaje sladkorja na enotnem trgu (Poročilo o stanju kmetijstva, živilstva in gospodarstva v letu 2005, 2006, str. 13

Slika 8: Trendi v uvozu in izvozu Slovenije v obdobju 1992–2005 (ekvivalent belega sladkorja)



Vir: Poročilo o stanju kmetijstva, živilstva in gozdarstva v letu 2004, 2005; Poročilo o stanju kmetijstva, živilstva in gozdarstva v letu 2006, 2007; Lastna predelava.

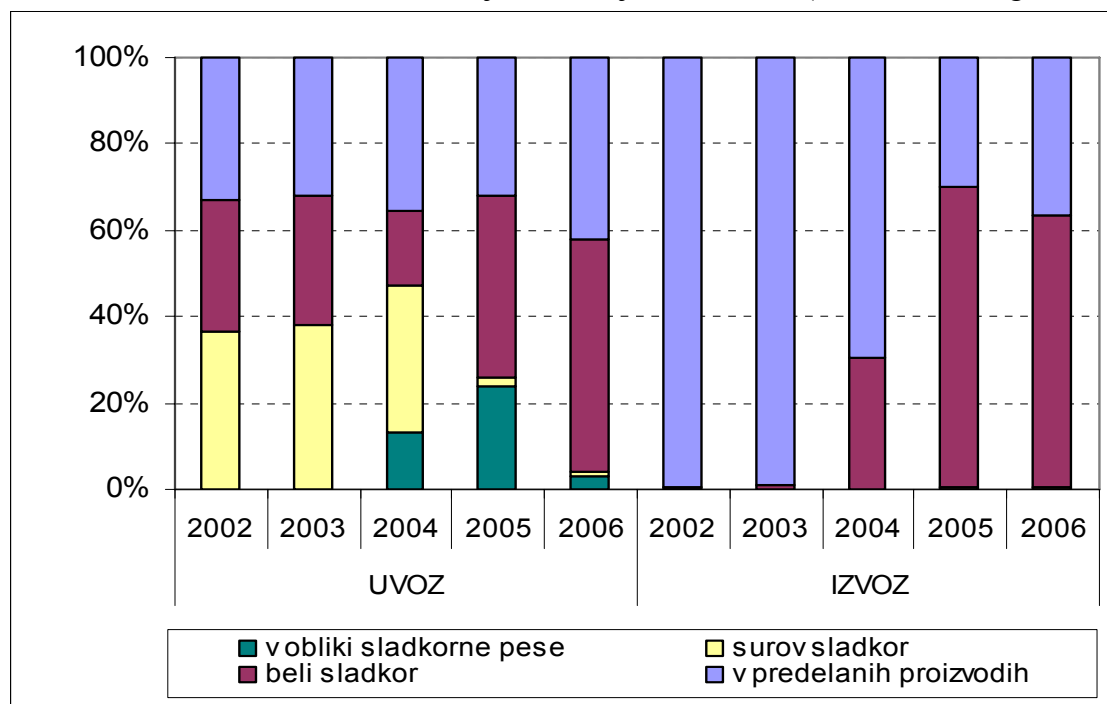
Slovenija je v povprečju zadnjih petih let uvozila okoli 70.000 ton sladkorja letno v ekvivalentu belega sladkorja, od tega dobro tretjino v predelanih proizvodih. Leta 2004 je Slovenija začela uvažati sladkorno peso iz držav članic Evropske unije, predvsem z Madžarske in Avstrije, ker sta ti dve državi TSO geografsko relativno blizu in ne bi bilo ekonomično, če Slovenija ne bi izkoristila celotne kvote, določene s strani Evropske unije² (Letno poročilo Tovarne sladkorja d.d. 2005, 2006, str. 16). Po osamosvojitvi Slovenije se je TSO soočala s pomanjkanjem surovine na domačem trgu. Z namenom zapolnitve proizvodnih kapacitet je začela s predelavo uvoženega surovega sladkorja iz sladkornega trsa, ki ga je dobavljala predvsem iz Brazilije. Leta 2004 je uvozila že 20.000 ton surovega sladkorja (ekvivalent belega sladkorja). Po vstopu Slovenije v EU se je delež surovega sladkorja v celotnem uvozu drastično zmanjšal (iz 34 odstotkov v letu 2004 na 1,8 odstotka v letu 2005). V obliki belega sladkorja je bilo v letu 2006 uvoženih slabih 40 tisoč ton sladkorja, kar je največ v zadnjih desetih letih. V preteklih letih se je prav tako povečal delež uvoza v obliki predelanih proizvodov (Poročilo o stanju kmetijstva, živilstva in gospodarstva v letu 2006, 2007).

Za strukturo izvoza sladkorja je od leta 2004 značilno povečevanje deleža belega sladkorja v skupnem izvozu. Slovenija se je v letu 2005 prvič srečala s presežki sladkorja (»C sladkor«).

² TSO je od leta 2004 sklepala pogodbe o odkupu sladkorne pese s slovenskimi, madžarskimi in avstrijskimi pridelovalci, ker ureditev EU na področju tržnega reda za sladkor ne omejuje pridelave sladkorne pese v drugih državah članicah EU, saj je tržni red postavljen za sladkor in ne za sladkorno peso.

Nadpovprečno dobri donosi, znižanje kvote na 49.191 t in več zasejanih površin od pogodbenih so povzročili nastanek C-slادkorja in sladkorne pese (Letno poročilo Tovarne sladkorja d.d. 2005, 2006, str. 12). Po določilih Evropske unije je država, ki v posameznem tržnem letu preseže proizvodno kvoto, dolžna presežke sladkorja izvoziti ali jih prenesti v naslednje tržno leto. Zaradi visokih proračunskih stroškov, ki nastanejo v primeru skladiščenja presežkov, je v interesu države, da se čim večja količina sladkorja C izvozi, kar vpliva na dejansko povečanje izvoza belega sladkorja (A description of the common organisation of the market in sugar, 2004, str. 11).

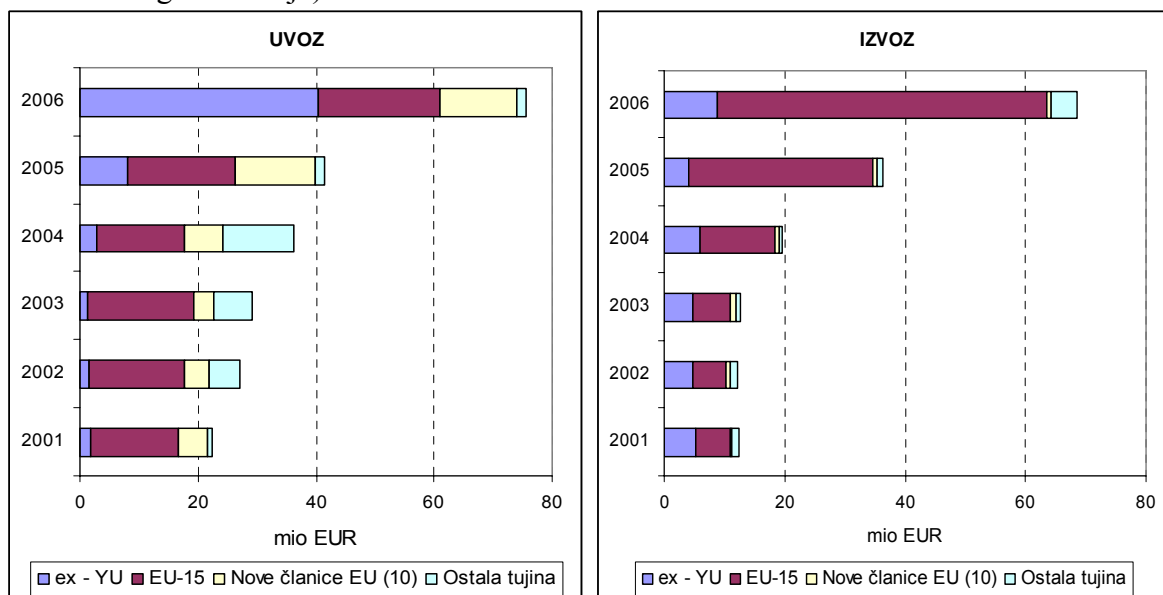
Slika 9: Struktura uvoza in izvoza Slovenije v obdobju 2002–2006 (ekvivalent belega sladkorja)



Vir: Poročilo o stanju kmetijstva, živilstva in gozdarstva v letu 2004, 2005; Poročilo o stanju kmetijstva, živilstva in gozdarstva v letu 2006, 2007; Lastna predelava.

Vstop Slovenije v EU in s tem povezane spremembe zunanjetrgovinske ureditve so razmeroma močno zaznamovale izvozno-uvozna gibanja glede na regionalno strukturo. Prevzem skupne trgovinske politike EU je prinesel odpravo vseh dajatev v medsebojnem trgovanju znotraj EU, prevzem skupne carinske tarife ter prevzem trgovinskih sporazumov EU v trgovanju s tretjimi državami. Predvsem se je interes mednarodne menjave prenesel iz držav na ozemlju bivše Jugoslavije na ozemlje držav članic Evropske unije. Slovenija se od leta 2005, ko je začela veljati tako imenovana »Balkanska uredba«, sooča z intenzivnim uvozom sladkorja s Hrvaške in drugih držav nekdanje Jugoslavije, ki se na slovenskem trgu ponuja po izredno nizkih cenah. Uvoz sladkorja se je v letu 2005 povečal tudi pri nekaterih novih državah članicah EU, predvsem s Češke, Slovaške in Madžarske (Letno poročilo Tovarne sladkorja d.d. 2005, 2006, str. 18). Presežene količine sladkorja na domačem tržišču so bile iniciativa za iskanje tujih tržišč, ki jih je Slovenija našla na trgih držav članic EU. V letu 2006 je bilo največ sladkorja v naravni obliki izvoženega v Avstrijo, Hrvaško in Italijo, torej na trge sosednjih držav (nižji transportni stroški).

Slika 10: Trendi v regijski strukturi uvoza in izvoza Slovenije v obdobju 2001–2006 (ekvivalent belega sladkorja)



Vir: EUROSTAT, COMEXT, 2008; Lastna predelava.

4 SKUPNA TRŽNA UREDITEV ZA SLADKOR V EU

4.1 Umestitev in zgodovinski pregled

Skupna kmetijska politika Evropske unije je sestavljena iz skupnih tržnih ureditev, ki so celota predpisov in pravnih mehanizmov, ki urejajo trg za določen kmetijski proizvod ali skupino kmetijskih proizvodov pod nadzorom Skupnosti, zaradi uresničevanja ciljev SKP. Ukrepe skupnih tržnih ureditev lahko združimo v naslednje skupine (Avsec, 2001, str. 29):

- *ukrepi zunanjetrgovinske zaščite*, ki nastopajo ob uvozu in izvozu kmetijskih in živilskih proizvodov in so namenjeni predvsem dvigu cen na enotnem trgu EU (uvozne dajatve, izvozna nadomestila);
- *ukrepi omejevanja proizvodnje*, s katero poskuša EU zmanjšati presežke na notranjih trgih (kvote, referenčne količine, program prahe);
- *intervencijski ukrepi*, s katerimi EU sproža dodatno povpraševanje, podpira cenovno raven ter blaži sezonska in ciklična nihanja cen in obseg ponudbe, kar je značilen pojav na kmetijskih trgih;
- *neposredna plačila*, s katerimi kmetijska politika zagotavlja zaželeno dohodkovno raven s proračunskimi transferji. Neposredna plačila so preglednejši in ciljno bolj naravnan ukrep kot cenovne podpore.

Skupna tržna ureditev za sladkor je skupno ime za pravne predpise in zajema vse ukrepe, ki vplivajo na delovanje trga sladkorja. Ureditev za sladkor se je do reforme, ki je bila uvedena v letu 2006, precej razlikovala od drugih tržnih ureditev. Intervencijski odkup je bil predviden za predelani proizvod (sladkor) in ne za temeljni kmetijski proizvod (sladkorna pesa in sladkorni

trs). Podpora Skupnosti je omejena na proizvodnjo v okviru kvote. Proizvajalci in predelovalci načeloma v celoti nosijo finančno breme proizvodnih presežkov (načelo proračunske nevtralnosti). Poleg tega ima skupnost sklenjene preferencialne zunanjetrgovinske sporazume po katerih se v Skupnost uvozijo pomembne količine sladkorja (Avsec, 2001, str. 75).

Po Uredbi Sveta (ES) št. 1260/2001 z dne 19. junija 2001 skupna ureditev za sladkor zajema pesni in trsni sladkor ter kemično čisto saharozo, sladkorni trs in sladkorno peso, melaso, ki nastane pri ekstrakciji sladkorja, javorjev sirup, druge sladkorje v trdni obliki in obliki sirupa, rezance sladkorne pese in druge ostanke pri proizvodnji sladkorja, izoglukozy, sirupe iz izoglikoze ter inzulinski sirup³. Sklenjeno je lahko, da se sladkor in izoglukozy, ki se uporabljata za proizvodnjo nekaterih proizvodov, ne upoštevata kot proizvoda v smislu predpisov skupne tržne ureditve za sladkor. Sladkor, ki se torej uporablja v določenih industrijskih panogah, kot so proizvodnja alkohola, etanola, ruma in sirupa (»Rijnse appelstroop«), ne spada pod skupno tržno ureditev za sladkor, in torej zanj ne veljajo proizvodne omejitve. Tržno leto se začne 1. julija in se izteče 30. junija naslednje leto (Uredba Sveta (ES) št. 1260/2001).

Skupna tržna ureditev za sladkor je bila vzpostavljena leta 1968 in do leta 2006 ni doživela bistvene reforme. Prvo spremembo skupne tržne ureditve je prineslo leto 1975, ko je Velika Britanija postala članica Skupnosti. Obveznosti, ki jih je imela Velika Britanija pred vstopom v Skupnost do skupine afriških, karibskih in pacifiških držav (v nadaljevanju AKP), so terjale spremembo, ki je bila utelešena s Protokolom o sladkorju AKP. Z njim se je Skupnost za nedoločen čas zavezala, da bo po zajamčenih cenah kupovala in uvažala določene količine surovega ali belega trsnega sladkorja s poreklom iz držav AKP, za katerega so se te države zavezale, da ga bodo dobavljale Skupnosti (Protokol št. 3 o sladkorju AKP, 1976).

Naslednjo večjo prilagoditev skupne tržne ureditve za sladkor je povzročil osmi krog večstranskih trgovinskih pogajanj, imenovan Urugvajski krog pogajanj, ki je potekal v okviru Splošnega sporazuma o carinah in trgovini (GATT). Končal se je leta 1994 s podpisom Sklepne listine urugvajskega kroga pogajanj. S tem je bil sprejet Sporazum o kmetijstvu za trgovino s kmetijskimi proizvodi, s katerim so se v večji meri začela izvajati mednarodna pravila in obveznosti, ki so zlasti predvidevala znižanje tarif, izvoznih subvencij in domače podpore, ki izkrivljajo trgovino (Sporazum o kmetijstvu, 1994). Uravnoteženo ponudbo in povpraševanje na trgu sladkorja, v primeru povečanega uvoza in ob predpostavki o prepovedi izvoznih nadomestil, je bilo možno po Sporazumu o kmetijstvu doseči samo s zmanjšanjem proizvodnih kvot oziroma zmanjšanjem domače proizvodnje sladkorja.

³ Za beli sladkor se po uredbi šteje nearomatiziran in nebarvan sladkor brez dodatkov in z vsebnostjo saharoze najmanj 99,5 % v suhem ekstraktu, merjeno po poliarimetrični metodi. Surovi sladkor je nearomatiziran in neobarvan sladkor brez dodatkov, ki ima manjšo vsebnost saharoze. Izoglukozy je proizvod, pridobljen iz glukoze ali glukoznih polimerov, ki vsebuje najmanj 10 % fruktoze v suhi snovi. Inzulinski sirup je proizvod, pridobljen s hidrolizo inzulina ali oligofruktoz z vsebnostjo v suhi snovi najmanj 10 % fruktoze v nevezani obliki ali v obliki saharoze.

V praksi uredba o zmanjšanju proizvodnih kvot ni zaživela kar nekaj let, vse do leta 2001, ko je EU odprla svoj trg državam zahodnega Balkana. Brezcarinski in neomejen dostop do trga sladkorja Evropske unije je povzročil izjemno povečanje uvoza sladkorja iz teh držav, zlasti prek nezakonite tristranske trgovine, ki je potekala preko ponovnega izvoza sladkorja v Evropo, kupljenega po ceni na svetovnem trgu. Povečan uvoz sladkorja iz držav zahodnega Balkana je privedel do neizbežnega zmanjšanja proizvodnih kvot na skupnem evropskem prostoru (A description of the common organisation of the market in sugar, 2004, str. 4).

Po reformah SKP iz leta 2003 in 2004, ki so obšle sektor sladkorja, je bila novembra 2005⁴ končno sprejeta tudi reforma skupne tržne ureditve za sladkor. Reforma sektorja sladkorja je zadnja iz niza reform SKP. Namen sladkorne reforme je bil predvsem povečanje konkurenčnosti sektorja, izboljšanje njegove tržne usmeritve za vzpostavitev trajnostnega tržnega ravnotežja v skladu z mednarodnimi obveznostmi. Glavni cilj reforme je bil zmanjšanje evropske proizvodnje sladkorja za 6 milijonov ton in prilagoditev porabe sladkorja, kar naj bi omogočilo boljše ravnovesje na trgu sladkorja. Potrebno je bilo močno zmanjšanje proizvodnje sladkorja v EU, da bo ob uvozu iz držav AKP, Indije in držav zahodnega Balkana možno sladkor brez carine uvažati tudi v okviru pobude »Vse razen orožja« in hkrati ohranjati ravnotežje na domačem trgu sladkorja (EU uvaja temeljito reformo sektorja sladkorja ..., 2005, str. 1).

Reforma skupne tržne ureditve za sladkor je uvedla sledeče poenostavitve (Sporočilo Komisije o poenostavljeni in boljši ureditvi za skupno kmetijsko politiko, 2005, str. 9):

- uvedba enotnega sistema kvot;
- spremenljive proizvodne dajatve, povezane s kvotami, so nadomestili stalni prispevki, ki so izračunani preprosto na podlagi večje porabe;
- intervencijo je nadomestilo zasebno skladiščenje;
- pravila o trgovini s tretjimi državami so poenostavljena, saj je ukinjen izvoz sladkorja izven kvot, upravljanje uvoza pa je preprostejše;
- vključitev neposredne dohodkovne podpore v sladkornem sektorju v shemo enotnega plačila.

4.2 Ureditev notranjega trga EU

4.2.1 Intervencijska cena za sladkor in minimalna cena za sladkorno peso

Po Uredbi Sveta (ES) št. 1260/2001 je *intervencijska cena za sladkor* zajamčena cena, po kateri so intervencijske agencije dolžne odkupiti bel in surov sladkor, ki ga ponujajo proizvajalci. Intervencijska cena je določena za standardne kakovosti belega in surovega sladkorja. Te standardne kakovosti morajo ustrezati reprezentativni povprečni kakovosti sladkorja, proizvedenega v Skupnosti. Če kakovost sladkorja odstopa od standardne kakovosti, za katero je bila določena intervencijska cena, se cena ustrezno zviša ali zniža. Komisija vsako leto določi

⁴ Komisija je 22. junija 2005 sprejela paket predlogov za reformo sektorja sladkorja EU, ki preoblikujejo skupno ureditev trgov v sektorju sladkorja, spreminjajo Uredbo Sveta (ES) št. 1782/2003 in vzpostavljajo začasno shemo prestrukturiranja industrije sladkorja v Evropski skupnosti. Svet je 24. novembra 2005 dosegel politični dogovor, ki v veliki meri odraža prvotne predloge Komisije.

tudi izpeljano intervencijsko ceno za vsako posamezno deficitarno območje⁵. Izpeljana intervencijska cena je nekaj višja od intervencijske cene in se določi ob upoštevanju stroškov za transport sladkorja med suficitarnimi in deficitarnimi območji (Uredba Sveta (ES) št. 1260/2001).

Sistem intervencijskih cen sladkorja je postal nevzdržen, saj je bila cena sladkorja pred reformo skupne tržne ureditve za sladkor v Skupnosti trikrat višja kot na svetovnem trgu. Reforma tržnega reda za sladkor, ki se je začela izvajati s tržnim letom 2006/2007, odpravlja intervencijsko ceno za sladkor ter uvaja referenčno ceno sladkorja. Po Uredbi Sveta (ES) št. 318/2006 z dne 20.2.2006 se bo referenčna cena v obdobju štirih let bistveno zmanjšala, in sicer za 39 % glede na intervencijsko ceno sladkorja, ki je v zadnjem letu pred reformo znašala 631,9 EUR/t. Referenčna cena je osnova za izračun minimalne cene sladkorja, zunanjetrgovinske zaščite in določitev zjamčene cene pri uvozu sladkorja (Uredba Sveta (ES) št. 318/2006).

Poleg intervencijske cene sladkorja Evropska unija letno določa tudi *minimalno ceno sladkorne pese*. Namen določanja minimalnih cen sladkorne pese je zagotovitev primernega življenjskega standarda za kmete oziroma pridelovalce sladkorne pese ter pravično distribucijo dohodka med pridelovalce sladkorne pese in proizvajalce sladkorja. Minimalna cena sladkorne pese je torej cena, po kateri so proizvajalci sladkorja dolžni odkupiti sladkorno peso od pridelovalcev. Minimalna cena sladkorne pese se določa za standardno kakovost in se nato poveča za pribitke oziroma zmanjša za odbitke glede na odmike od standardne kakovosti.

Reforma skupne tržne ureditve za sladkor uvaja bistveno zmanjševanje minimalne cene sladkorne pese v štiriletnem obdobju, z začetkom v tržnem letu 2006/2007. Minimalna cena sladkorne pese se bo po Uredbi Sveta (ES) št. 318/2006 z dne 20.2.2006 v obdobju izvajanja reforme zmanjšala za 41,0 %, kar pomeni znaten izpad dohodka kmetijskih. Zaradi zmanjšanja podpore trga v sektorju sladkorja so bili uvedeni ukrepi dohodkovne podpore za pridelovalce sladkorne pese, ki so postali ločeni in vključeni v shemo enotnega plačila (Uredba Sveta (ES) št. 318/2006).

Tabela 2: Znižanje intervencijske (referenčne) cene sladkorja in minimalne cene za sladkorno peso po reformi skupne tržne ureditve za sladkor

	2005/06	2006/07	2007/08	2008/09	2009/10
Referenčna cena za beli sladkor	631,9 EUR/t	631,9 EUR/t	631,9 EUR/t	541,5 EUR/t	404,4 EUR/t
Kumulativno znižanje	-	0 %	0 %	14,30 %	36 %
Referenčna cena za surovi sladkor	496,8 EUR/t	496,8 EUR/t	496,8 EUR/t	448,8 EUR/t	335,2 EUR/t
Kumulativno znižanje	-	0 %	0 %	10,70 %	32,50 %
Minimalna cena kvotne sladkorne pese	43,6 EUR/t	32,86 EUR/t	29,78 EUR/t	27 EUR/t	26,29 EUR/t
Kumulativno znižanje	-	26,50 %	33,40 %	39,60 %	41,00 %

Vir: Uredba Sveta (ES) št. 318/2006; Lastna predelava.

⁵ V praksi so bile izpeljane intervencijske cene, določene za Italijo, ki je beležila primanjkljaj proizvodnje glede na potrošnjo sladkorja. Naknadno so bile določene izpeljane intervencijske cene za Veliko Britanijo in Irsko, ki skupaj tvorita enotno deficitarno območje. Španija, Portugalska in Finska so bile zadnje države, za katere je bil določena izpeljana intervencijska cena. Za nove države članice je bilo določeno skupno suficitarno območje.

4.2.2 Sistem proizvodnih kvot in proizvodne dajatve

Ukrepa proizvodnih kvot in proizvodnih dajatev spadata med ukrepe omejevanja ponudbe sladkorja na skupnem trgu Skupnosti. Razlogi, ki so Skupnost v preteklosti privedli do sprejetja omejenih ukrepov v sektorju sladkorja, se nanašajo na ohranjanje ravnovesja na trgu za izpolnitev ciljev javnega interesa in so neposredna posledica subvencij, ki pomenijo spodbudo proizvajalcem, da proizvajajo več, kot od njih zahteva trg.

Proizvodna kvota pomeni natančno določitev obsega pridelave, ki se ga ne sme preseči, in ki je določen za posamezno državo članico in za vsakega proizvajalca posebej. Mehanizem kvot v praksi onemogoča rast proizvodnje in omogoča stabilne cene sladkorja, ki v EU velja za enega najbolj kritičnih proizvodov.

Za skupno ureditev trga s sladkorjem po Uredbi Sveta (ES) št. 1260/2001, veljavno do leta 2006, je bil značilen sistem kvot, ki je delil sladkor na tri kategorije (Avsec, Erjavec, 2005, str. 224):

- sladkor A – proizveden v okviru kvote A, ki jo imajo proizvodna podjetja, in ki uživa cenovno podporo ter popolno jamstvo glede prodaje,
- sladkor B – proizveden zunaj kvote A, vendar v okviru vsote kvot A in B, pri čemer je lahko proizvodnja znotraj te kvote obremenjena z dokaj visoko proizvodno dajatvijo, vendar količine v okviru kvote B še vedno načeloma uživajo popolno podporo glede prodaje,
- sladkor C – proizveden je zunaj zajamčenih količin, ne uživa cenovnega jamstva in mora biti prodan na svetovnem trgu ali prenešen v naslednje tržno leto.

Glede na obveznosti omejevanja izvoznih subvencij, uredba o skupni ureditvi trga s sladkorjem določa, da se za vsako tržno leto določi zajamčena količina sladkorja v okviru kvot. Ta količina se določi pred 1. oktobrom tekočega leta na podlagi ocenjene pridelave, uvoza, porabe, zaloga, prenosa v novo obdobje, presežka za izvoz in povprečne izgube, ki se pokrivajo v okviru sheme samofinanciranja. Če ocena pokaže, da količina za izvoz v tržnem letu presega največji dopusten obseg subvencioniranega izvoza, se zajamčena količina zmanjša za to razliko. Razlika se najprej razdeli med sladkor, izoglukozo in inzulinski sirup. V naslednjem koraku se ta razlika razdeli po državah članicah, države članice pa nato med predelovalna podjetja na podlagi razmerja med kvotami A oziroma B (A description of the common organisation of the market in sugar, 2004, str. 9).

Zaradi razvoja znotraj Skupnosti in na mednarodni ravni je bilo treba proizvodni sistem prilagoditi na način, ki je omogočil novo ureditev in zmanjšanje kvot. Nova ureditev, po Uredbi Sveta (ES) št. 318/2006, je uvedla združenje kvote A in B v enotno kvoto, ki naj bi se v štirih letih zmanjšala za približno šest milijonov ton na ravni Skupnosti (Uredba Sveta (ES) št. 318/2006). Da bi izvajalcem v Skupnosti zagotovili neoviran prehod iz prejšnjega sistema kvot v sedanjega, je bilo potrebno podjetjem za proizvodnjo sladkorja omogočiti dodelitev dodatnih kvot. Zaradi znižanja cen in uvedbe dodatnih proizvodnih dajatev je postala proizvodnja sladkorja in pridelava sladkorne pese v nekaterih državah s slabšimi klimatskimi pogoji

nerentabilna. Te države naj bi prostovoljno znižale oziroma opustile proizvodnjo sladkorja, kar naj bi zmanjšalo celotno kvoto v EU.

Skupna tržna ureditev dopušča tudi proizvodnjo sladkorja izven proizvodnih kvot, vendar le-ta ni deležna državne podpore. Ta proizvodnja je deležna omejevanja prodaje na trgu Skupnosti, saj se mora shranjevati za naslednje tržno leto ali pa mora biti izvožena brez izvoznih nadomestil. Praksa kaže, da je ena tretjina presežene proizvodnje skladiščena za prihodnje tržno leto, dve tretjini sta pa izvoženi na trge tretjih držav brez državnih podpor (A description of the common organisation of the market in sugar, 2004, str. 11).

Po Uredbi Sveta (ES) št. 1260/2001 z dne 19.6.2001 lahko samo podjetje sklene, da prenese celotno količino ali del količine sladkorja, proizvedenega čez svojo kvoto, v proizvodnjo naslednjega tržnega leta, pri čemer se ta upošteva kot del proizvodnje za naslednje leto. Pri prenosu proizvodnje sladkorja v naslednje tržno leto je pomembno, da je sladkor shranjen najmanj 12 mesecev, šele nato se v naslednjem proizvodnem letu smatra kot sladkor, proizveden v A proizvodni kvoti. Sladkor C, izoglukoza C in inzulinski sirup C, ki ni bil ustrezno prenešen v proizvodnjo naslednjega tržnega leta, ni dovoljeno prodajati na notranjem trgu Skupnosti, temveč jih je treba izvoziti v nepredelani obliki pred začetkom novega tržnega leta. Njegova vrednost je enaka svetovni ceni sladkorja, prav tako je sladkorna pesa uporabljena za proizvodnjo C sladkorja, odkupljena po variabilnih cenah. Ta cena se svobodno oblikuje na trgu in je določena s pogajanjem med pridelovalci sladkorne pese in tovarnami sladkorja (Uredba Sveta (ES) št. 1260/2001).

Proizvodne dajatve spadajo pod omejevalne ukrepe, ki sicer neposredno ne prepovedujejo rasti obsega proizvodnje, jo pa praktično omejujejo. Proizvajalci sladkorja prevzemajo finančno odgovornost s plačilom osnovne dajatve za vso proizvodnjo sladkorja A in B⁶. Proizvodnih dajatev ni mogoče določiti pred iztekom tržnega leta, glede na to, da je v sektorju sladkorja velik del izvoznih obveznosti izpolnjen v drugi polovici tržnega leta in da so podatki za izračun proizvodne dajatve dostopni šele takrat. Da bi bile finančne obveznosti proizvajalcev čimprej določene, je treba dajatve, izračunane na podlagi ocen, plačati vnaprej. Zneski na enoto, ki jih morajo plačati proizvajalci sladkorja, izoglukoze in inzulinskega sirupa kot predplačilo za proizvodno dajatev v tekočem tržnem letu, se morajo določiti pred 1. aprilom tekočega leta. Dodatna proizvodna dajatev se določi v tržnih letih, ko ni mogoče doseči samofinanciranja sektorja z osnovno proizvodno dajatvo (Avsec, Erjavec, 2005, str. 187).

⁶ Osnovna dajatev pred reformo je bila omejena na 2 % intervencijske cene za proizvodnjo sladkorja A in B in do največ 37,5 % intervencijske cene za proizvodnjo sladkorja B. Za tržno leto 2005/2006 so znašali zneski predplačila proizvodne dajatve v sektorju sladkorja 6,32 EUR na tono belega sladkorja, kot osnovna proizvodna dajatev za sladkor A in B, ter 42,83 EUR na tono belega sladkorja kot predplačilo na dajatev za sladkor B (Uredba Komisije (ES) št. 478/2006).

4.2.3 Umik proizvodov s trga in podpora prodaji

Osnovni namen ukrepov s tega področja je začasno ali trajno umakniti presežene količine s trga ali podpreti porabo in s tem prispevati k umiritvi tržnega položaja ter k dvigu cen. Ukrep umika s trga je uveden izjemoma ob kriznem stanju, medtem ko so podpore porabi lahko stalni ukrep za zmanjševanje presežkov.

Intervencijski ukrepi na domačem trgu so namenjeni stabiliziranju trgov kmetijskih pridelkov oziroma živil in se uvedejo kadar nastane neravnovesje med ponudbo in povpraševanjem na domačem trgu (Zakon o kmetijstvu, 2004). Kadar tržne cene sladkorja padejo pod določeno raven, posredujejo intervencijske agencije držav članic z odkupom presežkov, ki jih je nato mogoče skladiščiti do povišanja tržne cene ali izvoziti v tretjo državo. Takšno uravnavanje na trgu blaži nihanje cen in zagotavlja, da imajo pridelovalci sladkorne pese in sladkornega trsa v Skupnosti potrebna jamstva v zvezi z zaposlitvijo in življenjskim standardom. Javno skladiščenje se šteje za najstarejši ukrep kmetijske politike. Intervencijski odkup pa je ena izmed podvrsti ukrepa javnega skladiščenja, pri katerem je pristojna intervencijska agencija dolžna odkupovati ponujene proizvode določene kakovosti po predpisani ceni.

Intervencijsko agencijo imenuje vsaka država članica in je dolžna odkupiti ponujeni surovi in beli sladkor, ki je proizveden iz sladkorne pese in sladkornega trsa, pridelanega v Skupnosti, po intervencijski ceni ali izpeljani intervencijski ceni, ki velja za območje, na katerem je sladkor v času odkupa. Intervencijski ukrepi na trgu sladkorja predstavljajo zgolj »varnostno mrežo«, ki zagotavlja minimalno ceno sladkorja. V preteklosti je bil sladkor dejansko ponujen intervencijskemu organu le nekajkrat in v majhnih količinah, ker je skupna tržna ureditev za sladkor z ukrepi, kot so uvozne dajatve in količinske omejitve, ohranjala dejansko ceno nad intervencijsko. Pomembnejše količine sladkorja so bile v intervencijski odkup ponujene šele v letu 2005. Velike intervencijske zaloge predstavljajo finančno breme, ki se pokriva iz javnih sredstev, precejšen pa je tudi delež, ki se krije iz proračuna Skupnosti. Poleg stroškov skladiščenja obstaja tudi nevarnost zmanjšanja kakovosti, ki bi skupne stroške še povečala (A description of the common organisation of the market in sugar, 2004, str. 5).

Uredba Sveta (ES) št. 318/2006 z dne 20.2.2006 ukinja intervencijo (začasen in omejen odkupni intervencijski sistem, se uvaja samo v primeru, če bi tržne cene padle pod referenčno ceno v določenem tržnem letu) in jo nadomešča z uvedbo pomoči za privatno skladiščenje in ukrepom obveznega prenosa sladkorja v naslednje tržno leto. Pomoč za zasebno skladiščenje belega sladkorja se lahko odobri podjetjem, ki jim je bila dodeljena kvota za sladkor, če je povprečna zabeležena cena v EU nižja od referenčne cene (Uredba Sveta (ES) št. 318/2006).

Mehanizem umika je izreden ukrep, namenjen umiku presežene ponudbe sladkorja na enotnem trgu Skupnosti, ki je bil uveden v okviru revizije skupne ureditve trga za sladkor. Orodje je namenjeno zagotavljanju strukturnega ravnovesja trga na cenovni ravni, ki je blizu referenčni ceni. Odstotek umika kvotnega sladkorja, ki ga določi Komisija EU vsako tržno leto (najpozneje do 31. oktobra), je enak za vse države članice EU. Količine sladkorja, umaknjene tekom tržnega

leta, na svoje stroške skladišči vsako podjetje, ki mu je bila dodeljena kvota. Umaknjeni sladkor se šteje za del proizvodnje naslednjega tržnega leta ali po potrebi za preseženi sladkor, ki je na voljo za spremembo v industrijski sladkor (Uredba Sveta (ES) št. 1234/2007).

Proizvodno nadomestilo za uporabo sladkorja v kemični industriji je bilo predvideno za sladkor, ki ga obdelajo tako, da postane neprimeren za prehrano ljudi in se uporablja za proizvodnjo določenih izdelkov v kemični industriji. Seznam proizvodov, za katerih izdelavo se uporablja industrijski sladkor, industrijska izoglukoza in industrijski inulinski sirup, vključuje zlasti bioetanol, alkohol, rum, živi kvas ter nekatere druge proizvode kemijske ali farmacevtske industrije. Ukrep je bil namenjen pospeševanju uporabe sladkornih proizvodov v kemični industriji na način, ki pokriva razliko med ceno sladkorja v EU in ceno na svetovnem trgu. Z novo skupno tržno ureditvijo za sladkor se proizvodno nadomestilo lahko dodeli samo v primeru, če je presežen ali uvožen sladkor na voljo po ceni, ki ustreza svetovni ceni (Uredba Sveta (ES) št. 318/2006).

4.2.4 Ustanovitev začasne sheme za prestrukturiranje industrije sladkorja v EU

Shema za prestrukturiranje po Uredbi Sveta (ES) št. 320/2006 z dne 20.2.2006 je ključni element reforme skupne ureditve trga za sladkor, ki je nekonkurenčnim proizvajalcem pri novih nižjih cenah ponudila finančne spodbude, da zapustijo sektor. Sklad za prestrukturiranje je financiran s strani proizvajalcev sladkorja za podporo procesu prestrukturiranja, ki je potreben za zagotovitev konkurenčnosti industrije. Začasne zneske plačujejo v sklad za prestrukturiranje v posameznem tržnem letu na kvoto tista podjetja, ki jim je bila kvota dodeljena⁷ in se je niso odrekla. Ta podjetja bodo še naprej proizvajala sladkor in bodo imela od procesa prestrukturiranja na koncu korist. Cilj sheme je torej občutno zmanjšanje nedobičkonosne proizvodnje sladkorja v Skupnosti, kar pomeni zmanjšanje in celo ukinitve proizvodnje v državah članicah, ki ne dosegajo zadostne učinkovitosti (Uredba Sveta (ES) št. 320/2006).

Za proizvajalce sladkorja, ki so že ali še nameravajo opustiti proizvodnjo sladkorja, in se odreči kvoti, je predvidena pomoč za prestrukturiranje. Vsako podjetje, ki proizvaja sladkor, izoglukoza ali inzulinski sirup in mu je bila dodeljena kvota do 1. julija 2006, je upravičeno do pomoči za prestrukturiranje na tono opuščene kvote.

⁷ Začasni znesek za prestrukturiranje za sladkor in inzulinski sirup je znašal 126,4 EUR na tono kvote za tržno leto 2006/07 (173,8 EUR na tono kvote za tržno leto 2007/08 in 113,3 EUR na tono kvote za tržno leto 2008/09). Za izoglukoza znaša začasen znesek 50 % navedenih zneskov za sladkor in inzulinski sirup.

Tabela 3: Pomoč za prestrukturiranje po začasni shemi za prestrukturiranje industrije sladkorja v Skupnosti

	2006/07	2007/08	2008/09	2009/10
Opustev kvote in popolna odstranitev proizvodnih zmogljivosti	730,00 EUR/t	730,00 EUR/t	625,00 EUR/t	520,00 EUR/t
Kumulativno znižanje	-	0 %	14,38 %	28,77 %
Opustitev kvote in delna odstranitev proizvodnih zmogljivosti	547,50 EUR/t	547,50 EUR/t	468,75 EUR/t	390,00 EUR/t
Kumulativno znižanje	-	0 %	14,38 %	28,77 %
Opustitev dela kvote in prečiščevanja surovega sladkorja	255,50 EUR/t	255,50 EUR/t	218,75 EUR/t	182,00 EUR/t
Kumulativno znižanje	-	0 %	14,38 %	28,77 %

Vir: UREDBA SVETA (ES) št. 320/2006.

Uredba Sveta (ES) št. 320/2006 predvideva poleg pomoči za prestrukturiranje po začasni shemi za proizvajalke sladkorja tudi sledeče podpore za:

- Stalne rafinerije, ki so v primeru opustitve proizvodnje upravičene do prehodne pomoči za prilagoditev prestrukturiranju industrije v Skupnosti. V ta namen je na voljo znesek, ki skupaj znaša 150 milijonov EUR za štiri tržna leta. Od tega je 1,5 milijona EUR namenjeno stalni rafineriji v Sloveniji. Podlaga za dodelitev pomoči je poslovni načrt, odobren s strani države, ki ureja prilagoditev položaja zadevne rafinerije prestrukturiranju industrije sladkorja.
- Pridelovalce sladkorne pese, sladkornega trsa in cikoriije, ki so morali opustiti proizvodnjo zaradi zaprtja tovarn, ki so jim prej dobavljali surovine, pa tudi upravljavcem strojev, ki so na podlagi pogodb delali za te pridelovalce in so utrpeli izgube zaradi zaprtja tovarn.
- Države članice, ki se lahko odločijo za pomoč za diverzifikacijo (dodatno pomoč regijam), ki jih je prizadelo prestrukturiranje industrije sladkorja. Celoten znesek pomoči, ki je na razpolago državi članici, se določi na podlagi opuščene kvote za sladkor v posameznih tržnih letih⁸. Skupen znesek pomoči, ki je v državi članici na razpolago, se lahko dodatno poveča v primeru opustitve nacionalne kvote sladkorja. Za Slovenijo se je znesek pomoči za diverzifikacijo, zaradi popolne opustitve nacionalne kvote, povečal za 100 odstotkov⁹.

Shema za prestrukturiranje predvideva zmanjšanje proizvodne kvote za približno 6 milijonov ton, da bi se po štiriletnem prehodnem obdobju doseglo ravnovesje na trgu do leta 2009/2010. Do leta 2008 se je v okviru sheme za prestrukturiranje opustilo 4,8 milijona ton: 2,2 milijona v letih 2006 in 2007 (Preventivnega umika v obdobju 2008/09 ne bo, 2008, str. 1).

Zaradi nezadostnega opuščanja kvote podjetij je bila predlagana reforma sheme prestrukturiranja sektorja, ki je bila podprta s strani evropskih ministrov. Nova shema uvaja določitev odstotka pomoči pridelovalcem in pogodbenim upravljavcem strojev na fiksno raven, ki znaša 10 %.

⁸ Celoten znesek pomoči, ki je na razpolago državi članici, se postopoma v štiriletnem obdobju zmanjšuje in znaša 109,5 EUR na tono opuščene kvote za sladkor v tržnem letu 2006/2007 in 2007/2008, 93,8 EUR v tržnem letu 2008/2009 ter 78,00 EUR v tržnem letu 2009/2010 (Uredba Sveta (ES) št. 320/2006).

⁹ Skupni znesek pomoči za diverzifikacijo se poveča za 50 %, če je opuščeni najmanj 50 % nacionalne kvote, za dodatnih 25%, če je bilo opuščeni najmanj 75 % nacionalne kvote in še dodatnih 25 %, če je nacionalna kvota za sladkor za določeno državo članico v celoti opuščena (Uredba Sveta (ES) št. 320/2006).

Točna določitev odstotka pomoči preprečuje negotovost prejšnje možnosti, po kateri je država članica imela možnost določitve višjega odstotka pomoči. Predvidena so tudi plačila za nazaj, da bi se izognili kaznovanju tistih, ki so se že odpovedali kvotam, pridelovalci pa bodo lahko neposredno zaprosili za pomoč iz sklada za prestrukturiranje. Uvedeno je bilo tudi dodatno plačilo za pridelovalce, ki predstavlja dodatno finančno pobudo za izstop iz sektorja. Sredstva bodo izplačana iz sklada za prestrukturiranje, v katerem se je nakopičil velik znesek sredstev, ker mehanizem za prestrukturiranje ni deloval tako, kot je bilo načrtovano (Sladkorna reforma, 2007, str. 2).

4.3 Zunanjetrgovinski ukrepi

4.3.1 Uvozne dajatve in izvozna nadomestila

Oblikovanje enotnega trga sladkorja v EU vključuje uvedbo trgovinskega sistema na zunanjih mejah Skupnosti, pri čemer imajo pomembno vlogo predvsem uvozne dajatve in izvozna nadomestila, ki naj bi načeloma stabilizirala trg Skupnosti. Zunanjetrgovinska ureditev trga sladkorja je od samega nastanka izrazito protekcionistična. Omogočala je koherentnost skupne tržne ureditve za sladkor, prav tako pa ohranjala nadpovprečno visoke cene sladkorja znotraj Skupnosti (cene sladkorja na trgu EU so bile pred reformo v povprečju trikrat višje od svetovnih cen). Zunanjetrgovinska ureditev EU temelji na sledečih ukrepih: splošne in posebne uvozne dajatve, preferencialne uvozne ureditve v okviru carinskih kvot, izvozna nadomestila ter izvozna in uvozna dovoljenja.

Uvozne dajatve so določene v dveh oblikah. *Splošne uvozne dajatve (ad valorem, vrednostne)* so določene v odstotkih od vrednosti proizvoda. *Posebne uvozne dajatve (spremenljive, prelevmani)* pa so izražene v vrednosti na enoto proizvoda. Posebne dajatve za sladkor so bile prvotno uvedene leta 1968, njihova višina je bila določena tako, da je pokrivala razliko med svetovno ceno in višjo, vnaprej določeno vstopno ceno (pragovno, minimalno uvozno ceno). Takšen sistem uvozne zaščite je učinkovito zagotavljal prednost domače proizvodnje sladkorja v EU (Avsec, Erjavec, 2004, str. 277).

Na podlagi sporazuma o kmetijstvu, sklenjenega v okviru STO, je Evropska unija s 1. julijem 1995 nekoliko preoblikovala posebne uvozne dajatve. S sporazumom o kmetijstvu je bila višina posebnih uvoznih dajatev omejena navzgor. Sporazum o kmetijstvu je tudi določil, da se uvozne dajatve postopoma zmanjšajo za povprečno 36 % v roku šestih let, ki je začel teči 1. julija 1995 (Avsec, Erjavec, 2005, str. 184).

Izvozna nadomestila so posebna značilnost skupne tržne ureditve za sladkor, s katerimi EU vzpodbuja izvoz presežnih količin sladkorja znotraj Skupnosti, ki bi na tujih trgih dosegel nižjo ceno kot na domačem trgu. Namenjena so kritju razlike med svetovno in evropsko ceno sladkorja, kar omogoča prodajo sladkorja na svetovnem trgu. Namen izvoznih nadomestil je

torej ohranjanje nivoja cen na enotnem evropskem trgu. Izvozne podpore za sladkor¹⁰ so bile uvedene s samim nastankom skupnega tržnega reda za sladkor, ko so bile proizvodne kvote določene na nivoju, ki je presegal domačo potrošnjo. Določijo se v obsegu, ki je potreben, da se sladkor, proizveden iz sladkorne pese ali trsa v Skupnosti, sladkor, uvožen pod preferencialnimi sporazumi (države AKP in Indija) ter izoglukoza in inzulinski sirup, proizvedena v Skupnosti, lahko izvozijo brez nadaljnje predelave ali v obliki nekaterih predelanih proizvodov (A description of the common organisation of the market in sugar, 2004, str. 21).

Proračunski izdatki izvoznih nadomestil za sladkor so v povprečju obdobja 1999–2004, znašali približno 1,2 milijarde EUR letno. Razviden je trend upadanja proračunskih izdatkov za financiranje izvoza sladkorja, še posebej po letu 2006, saj skupen znesek izvoznih nadomestil za sladkor v letu 2007 znaša le 419 milijonov EUR in se bo po predlogu Komisije zmanjšal za nadaljnjih 21 milijonov EUR v letu 2008 (European Commission, DG AGRI, 2008).

Izvozna nadomestila se lahko podeljujejo v okviru omejitev Svetovne trgovinske organizacije. Za kmetijske pridelke je značilno, da so omejeni pri subvencioniranju tako po obsegu kot tudi po vrednosti (Avsec, Erjavec, 2004, str. 278). EU ni uspelo izpolniti mednarodnih obveznosti pri ponudbi sladkorja na svetovnem trgu, zato so Avstralija, Brazilija in Tajski pri STO vložile pritožbo proti evropskim subvencijam za sladkor, ki znižujejo svetovne cene in s tem ogrožajo druge proizvajalce sladkorja. 28. aprila 2005 je STO rabsodila, da je EU protizakonito prodajala sladkor na svetovnem trgu. Skupnost je odkupovala sladkor od svojih kmetov po zjamčeni ceni, ki je bila več kot trikrat višja od cene na svetovnih trgih, zato je bil sprejet sklep, da je EU s tem posredno subvencionirala izvoz (Brüntrup, 2006, str. 11). V okviru pogajanj STO se nadaljuje trend zniževanja oziroma ukinjanja izvoznih nadomestil za sladkor. Evropska unija se je namreč zavezala, da bo do leta 2013 v celoti odpravila izvozne subvencije ter razpolovila povprečno tarifo za uvoz kmetijskih proizvodov iz 23 % na 12 % sladkorja. Trenutna količina, ki se lahko izvozi z izvoznimi nadomestili, znaša 1,374 milijonov ton sladkorja (Preventivnega umika sladkorja v obdobju 2008/09 ne bo, 2008, str. 1). Reforma skupne tržne ureditev za sladkor, je bila potrebna, saj je v interesu pravičnejše svetovne trgovine in pomeni manjše tveganje za izkrivljanje trgovine zaradi evropskih subvencij.

4.3.2 Preferencialne uvozne ureditve v okviru tarifnih kvot

Skupna tržna ureditev za sladkor je z uvoznimi dajatvami uveljavljala dokaj visoko raven zunanjetrgovinske zaščite, ki je v precejšnji meri onemogočala dostop na trg Skupnosti. Kljub temu pa je državam, s katerimi je EU podpisala preferencialne trgovinske sporazume, omogočen uvoz sladkorja po nižji carinski dajatvi v okviru tarifnih kvot. *Tarifna kvota* je določena količina oziroma vrednost blaga, ki se lahko uvozi v določenem obdobju po znižani carinski stopnji. Ko je ta količina oziroma vrednost presežena, se blago še vedno lahko uvaža, vendar zapade plačilu običajne carinske stopnje.

¹⁰ Izvozna nadomestila se določijo v rednih časovnih razmikih ali z razpisom za proizvode, za katere je bil ta postopek določen v preteklosti in se podelijo ob predložitvi izvoznega dovoljenja. Izvozna povračila so bila visoka in so znašala v povprečju obdobja 2001–2003 480 EUR/t belega sladkorja (Uredba Sveta (ES) št. 318/2006).

Preferencialen sporazum EU z državami AKP

Že takoj na samem začetku delovanja Evropske gospodarske skupnosti (EGS) se je pojavil problem ureditve odnosov s skupino afriških, karibskih in pacifiških držav¹¹ (v nadaljevanju AKP). Izvoz iz bivših kolonij (nekaterih držav članic) je bil posledica predhodnih investicij, uvedba carin za te izdelke pa bi pomenila obremenitev na evropske naložbe in dobičke v tujini. Ko je večina bivših kolonij dosegla neodvisnost, je Skupnost ponudila pogajanja o tesnejšem sodelovanju. Pomembno vlogo pri pogajanjih je imela Velika Britanija, ki je vztrajala na vzpostavitvi posebnih trgovinskih prednosti za sladkor. Rezultat teh pogajanj je bila konvencija Lome iz leta 1975, ki je postopoma liberalizirala zunanjo trgovino. Leta 1976 je bil podpisan **Protokol št. 3 o sladkorju**, s katerim se je skupnost za nedoločen čas zavezala, da bo po zajamčenih cenah kupovala in uvažala določene količine surovega ali belega trsnega sladkorja s poreklom iz držav AKP. Na drugi strani pa so se države AKP zavezale, da bodo določene količine sladkorja dobavljale Skupnosti (Protokol št. 3 o sladkorju, 1976).

Skupnost je leta 1975 odobrila tudi Sporazum med Evropsko gospodarsko skupnostjo in Republiko Indijo o trsnem sladkorju, ki ima identične določbe kot sporazum z državami AKP. Nov sporazum med državami AKP in EU (Sporazum o partnerstvu AKP-ES) je bil podpisan 23. junija 2000, vendar ni bistveno spremenil določb iz Protokola o sladkorju. Trenutno lahko 20 držav AKP uživa carine prost uvoz sladkorja v okviru tarifne kvote, ki skupno znaša približno 1,3 milijone ton sladkorja (Brüntrup, 2006, str. 3).

Evropa že od nekdaj predstavlja ključni trg za države v razvoju. Razlika med zajamčeno ceno na trgu Skupnosti in ceno na svetovnem trgu oziroma na trgu držav AKP je bila močan vzvod, da so omenjene države izvozile na trg Skupnosti večino pridelanega sladkorja, čeprav so za lastne potrebe uvažale sladkor s svetovnega trga. Edino omejitev je predstavljala s preferencialnim sporazumom dogovorjena tarifna kvota. Reforma tržnega reda za sladkor predstavlja torej velik izziv za pridelovalce sladkornega trsa iz držav AKP, ki se soočajo z izgubo dohodka zaradi znižanja cen na trgu EU. Skupnost je zavezana podpirati države AKP pri odpravljanju revščine in trajnostnemu razvoju, zato je sprejela vrsto spremljevalnih ukrepov za države pogodbenice Protokola o sladkorju, ki jih prizadeva reforma ureditve EU za sladkor. Upravičenim pogodbenicam Protokola o sladkorju bo odobrena finančna in tehnična pomoč, namenjena celovitemu in večletnemu prilagajanju novim razmeram. Po Uredbi Evropskega parlamenta in Sveta (ES) št. 266/2006 z dne 15.2.2006 je referenčni znesek za izvajanje ukrepov finančne in tehnične podpore za leto 2006 znašal 40 milijonov EUR in je bil namenjen državam, ki izvažajo sladkor v Evropsko unijo. Nadaljevanje podpore za večletno strategijo prilagajanja je predvideno do leta 2013 (Uredba Sveta (ES) št. 266/2006).

¹¹ Države podpisnice protokola o sladkorju so: Barbados, Belize, Gvajana, Jamajka, Saints Kitts in Nevis, Trinidad in Tobago, Fidži, Kongo, Slonokoščena obala, Kenija, Madagaskar, Malavi, Mauritius, Mozambik, Svazi, Tanzanija, Zambija in Zimbabve (Uredba Evropskega parlamenta in Sveta (ES) št. 266/2006).

Balkanska pobuda

Stabilizacijsko-pridružitveni proces predstavlja temelj odnosov Evropske unije z državami zahodnega Balkana. V ta proces so vključene Hrvaška, Albanija, Bosna in Hercegovina, Makedonija, Srbija in Črna gora. Proces je individualno oblikovan za vsako od sodelujočih držav. V letu 2000 je Evropska unija za države zahodnega Balkana, ki sodelujejo v stabilizacijsko-pridružitvenem procesu, uvedla avtonomne trgovinske ukrepe, s katerimi je enostransko odprla svoj trg za večino izdelkov po poreklu iz teh držav. Po Uredbi sveta (ES) št. 2007/2000 z dne 23.9.2000 o avtonomnih trgovinskih ukrepih, veljavnih do konca leta 2005, je bil uvoz izdelkov, po poreklu iz držav zahodnega Balkana v EU, prost količinskih omejitev in carinskih dajatev (Uredba Sveta (ES) št. 2007/2000).

V okviru stabilizacijsko-pridružitvenega procesa je bil torej državam zahodnega Balkana zagotovljen brezcarinski in neomejen dostop do trga sladkorja Evropske unije, ki je povzročil izjemno povečanje uvoza sladkorja iz teh držav, zlasti preko nezakonite tristranske trgovine, kjer se sladkor, kupljen predhodno po ceni na svetovnem trgu, ponovno uvaža v Evropsko unijo. Past je predstavljala začetna pičila proizvodnja sladkorja teh držav v povojnem času, ki se je tekom let hitro okrepila, predvsem zaradi spodbude lokalne politike. S povečanjem proizvodnje sladkorja se je tekom let povečal tudi uvoz sladkorja iz omenjenih držav v EU, ki je predstavljal nevarnost presežkov na notranjem evropskem trgu in potrebo po zmanjšanju kvot znotraj Skupnosti (A description of the common organisation of the market in sugar, 2004, str. 18).

Z namenom preprečitve škodljive tristranske trgovine, je bilo potrebno ukiniti izvozna nadomestila in uvesti tarifne kvote za uvoz sladkorja iz držav zahodnega Balkana. 14. marca 2006 je Komisija EU zaključila pogajanja z Republiko Hrvaško o brezcarinski tarifni kvoti za sladkor, s katero je omejila prekomerne količine uvoženega sladkorja, s poreklom iz Hrvaške. Novi dogovor¹², ki je prišel v uporabo januarja 2007, dovoljuje Hrvaški brezcarinski izvoz v okviru tarifne kvote za proizvode pod tarifnima oznakama 1701 in 1702 kombinirane nomenklature s poreklom iz Hrvaške. Tarifna kvota je bila določena v višini 180.000 ton letne količine in vključuje recipročno koncesijo, ki omogoča Skupnosti preferencialni dostop na hrvaški trg v višini 80.000 ton letne količine sladkorja po znižani carini in pod nekaterimi pogoji. Podobno kot z Republiko Hrvaško je bil tudi z nekdanjo jugoslovansko republiko Makedonijo sprejet Protokol o spremembi stabilizacijsko-pridružitvenega sporazuma¹³, ki je uvedel carinsko kvoto v višini 7.000 ton letne količine. Leta 2005 so bile z Uredbo Sveta (ES) št. 374/2005 določene tudi tarifne kvote za Albanijo (1.000 ton), Bosno in Hercegovino (12.000 ton) in Srbijo in Črno goro (180.000 ton). Z namenom preprečitve tristranske trgovine iz držav zahodnega Balkana so bila ukinjena tudi vsa izvozna nadomestila v zadevne države. Ukrep je bil sprejet z namenom preprečitve vsakršne zlorabe v zvezi s ponovnim uvozom sladkorja v Skupnost, ki jim

¹² PROTOKOL o spremembi Stabilizacijsko-pridružitvenega sporazuma med Evropskimi Skupnostmi in njihovimi državami članicami na eni strani in Republiko Hrvaško na drugi o tarifnih kvotah za sladkor in proizvode iz sladkorja s poreklom iz Hrvaške ali iz Skupnosti.

¹³ PROTOKOL o spremembi Stabilizacijsko-pridružitvenega sporazuma med Evropskimi skupnostmi in njihovimi državami članicami na eni strani in nekdanjo jugoslovansko republiko Makedonijo na drugi o tarifnih kvotah za uvoz sladkorja in sladkornih proizvodov s poreklom iz nekdanje jugoslovanske republike Makedonije v Skupnost.

je bilo dovoljeno izvozno nadomestilo za izvoz sladkorja v te države (Uredba Sveta (ES) št. 374/2005).

Posebni režim za najmanj razvite države

Skupna trgovinska politika Evropske unije mora biti v skladu s cilji razvojne politike, zlasti s ciljem izkoreninjenja revščine in spodbujanja trajnostnega razvoja v najmanj razvitih državah. Sporazum **Vse razen orožja** (*»Everything but arms« EBA*) je preferencialni trgovinski sporazum, sprejet leta 2001, ki ga je Evropska unija odobrila 48 najmanj razvitim državam. Odobren je bil v okviru splošnega sistema preferencialov (*»Generalized System of Preferences« GSP*) Evropske unije. Sporazum je zasnovan na način, ki načeloma omogoča vsem proizvodom (razen orožja) s poreklom iz teh držav, dostop do trga EU brez plačila dajatev in kvot (Brüntrup, 2006, str. 4).

Uvoz sladkorja je izjema (zraven uvoza banan in riža), saj je izvzet iz popolne liberalizacije. Po Uredbi Sveta (ES) št. 2501/2001 z dne 10.12.2001 je za sladkor (tar. ozn. 1701) še leta 2005 veljala polna carina, ki se je začela zniževati šele z letom 2006, in sicer (Uredba Sveta (ES) št. 2501/2001):

- 1. julija 2006 za 20 % dajatev skupne carinske tarife,
- 1. julija 2007 za 50 % dajatev skupne carinske tarife,
- 1. julija 2008 za 80 % dajatev skupne carinske tarife,
- 1. julija 2009 pa se v celoti opustijo.

Poleg navedenega znižanja se lahko v vmesnem obdobju surovi sladkor iz sladkornega trsa za rafineriranje (tar. ozn. 17011110) uvaža prosto v okviru skupne kvote. Tarifna kvota, ki jo lahko koristijo vse najmanj razvite države, je v tržnem letu znašala 74.185 ton in se je vsako naslednje tržno leto povečala za 15 %. Takšna pobuda za najmanj razvite države lahko povzroči velik pritok sladkorja na evropski trg, zlasti prek nezakonite tristranske trgovine. Odkrivanje takšnih dejavnosti je skoraj nemogoče in ogroža skladnost in ravnovesje delovanja skupnega trga v Skupnosti. Evropska unija kot poseben intervencijski ukrep uvaja tudi izravnalno pomoč industriji, ki rafinerira preferencialni surovi trsni sladkor iz najmanj razvitih držav, za ta namen uvožen na enoten trg EU.

Sladkor iz čezmorskih dežel in ozemelj (ČDO) in CXL koncesijski sladkor

Sklep Sveta z dne 27. novembra 2001 o pridružitvi čezmorskih držav in ozemelj Evropski skupnosti izvzema plačilo carinskih dajatev za sladkor, s poreklom iz teh držav, do leta 2011¹⁴ (Sklep Sveta z dne 27. novembra 2001 o pridružitvi čezmorskih držav in ozemelj Evropski skupnosti). Leta 1996 je bila določena prav tako CXL kvota za koncesijski sladkor, ki zajema

¹⁴ Količina brezcarinskega uvoza iz ČOD je bila omejena zaradi možnosti ponovnega uvoza sladkorja s postopkom kumulacije, ki je po izvoru iz Skupnosti in za katerega je bilo izkoriščeno izvozno nadomestilo v Skupnost. Kumulacija sladkorja je bila dovoljena v letni količini 28.000 ton do konca leta 2007, nato pa predvideva postopno zmanjšanje te količine in popolno odpravo do začetka leta 2011.

85.463 ton surovega sladkornega trsa za rafiniranje in se lahko uvozi vsako tržno leto kot CXL koncesijski sladkor po znižani carinski dajatvi, ki zanaša 98 EUR na tono. Večina te kvote je razdeljena Kubi in Braziliji (Uredba Komisije (ES) št. 1159/2003).

5 POLITIKA IN UKREPI POLITIKE SLOVENIJE ZA TRŽNI REŽIM SLADKORJA

5.1 Splošen pregled in zgodovinski razvoj

Slovenija do osamosvojitve ni imela svoje tržno-cenovne kmetijske politike. V prvih letih po osamosvojitvi je Slovenija ohranila velik del ukrepov iz predtranzicijskega obdobja. Po razpadu Jugoslavije je bilo treba prevzeti vse državne nadzorne in razvojne funkcije na področju, ki je bilo gospodarsko manj pomembno, vendar družbeno konfliktno.

Leta 1993 je bila sprejeta strategija razvoja slovenskega kmetijstva, ki pomeni prvi nacionalni program s področja kmetijstva. Cilji strategije so bili široko zastavljeni in sicer od konkurenčnega kmetijstva do prehranske varnosti, ohranjanja kulturne krajine in zagotavljanje paritetnega dohodka nadpovprečno produktivnim proizvajalcem. Uresničevanje tako široko in konfliktno zastavljene zamisli je bilo izredno zahtevno delo, kot je pokazala tudi praksa. Pred začetkom pristopnega procesa (do leta 1996) je bilo naše kmetijstvo zaprto pred tujo konkurenco, urejeno z administrativnimi cenami za ključne proizvode, proračun za kmetijstvo pa je bil šibak in nesistematično zastavljen (Erjavec, Rednak, Volk, 2002, str. 4).

Program reforme je bil načrtan leta 1998, vključno z začetkom pogajanj na kmetijskem področju. Izvajati se je začel v letu 1999 in je trajal vse do pristopa Slovenije k EU. Program reforme temelji na štirih stebrih: tržno-cenovni politiki, slovenskem okoljevarstvenem programu kmetijstva (SKOP), programu prestrukturiranja kmetij in živilskopredelovalne industrije ter razvoju podeželja (Pregled kmetijske politike, 2001, str. 83). Glavni razlogi za reformo so bili: strukturna kriza kmetijstva v tem obdobju, neučinkovitost dotedanje kmetijske politike, obveznosti iz sprejetih sporazumov o odpiranju slovenskega trga s kmetijskimi proizvodi (STO, CEFTA, Evropski sporazum), makroekonomska stabilizacija (znižanje inflacijskih pritiskov, uravnotežen proračun, dvig konkurenčnosti) in prestrukturiranje živilske industrije ter prilagajanje SKP. V obdobju reform je Slovenija, po vzoru skupnih tržnih ureditev EU, sprejela številne tržne ureditve, med njimi tudi Uredbo o ureditvi trga za sladkor v letu 2001 in Pravilnik o sladkorjih v letu 2004.

Tržno-cenovna politika se je torej v Sloveniji z reformo korenito spremenila. S ciljem stabilizacije kmetijskih trgov in razvojno bolj naravnane dohodkovne politike reformo opredeljuje (Erjavec, 2001, str. 34):

- znižanje cen kmetijskih pridelkov;
- sprostitev trgov, ki so še administrativno vodeni;

- uvedba neposrednih plačil, primerljivih s skupnimi tržnimi ureditvami v EU (ohranitev nekaterih plačil prehodnega značaja zaradi doseganja dohodkovnih ciljev);
- oblikovanje intervencijskih mehanizmov z ukrepi javnega in zasebnega skladiščenja ter drugih oblik umikov s trga, ki so primerljivi s tovrstno ureditvijo v EU.

Že pred pristopom Slovenije k EU je le-ta z izvedbo različnih reform poskušala v največji meri simulirati ukrepe SKP in se na ta način pripraviti na razmere po pristopu. 10. junija 1996 je Slovenija z Evropsko unijo podpisala sporazum o pridruženem članstvu in obenem vložila prošnjo za polnopravno članstvo. S tem se je tudi uradno pričel dolgotrajen postopek približevanja in prilagajanja Slovenije SKP. 13. decembra 2002 so se zaključila skoraj petletna pogajanja o pristopu Slovenije k Evropski uniji (Volk, 2004, str. 56). Ključnega pomena za trg sladkorja so bila pogajanja o določitvi nacionalne proizvodne kvote za Slovenijo in neposredna plačila. 1. maja 2004 je Slovenija postala polnopravna članica Evropske unije in prevzela SKP. S tem se je na državni ravni ohranil le manjši del pristojnosti za vodenje kmetijske politike. S prevzetjem skupne tržne ureditve za sladkor EU je ključno področje tržno-cenovne politike v celoti prešlo v pristojnost skupnih organov EU. Nekaj večji vpliv ima Slovenija na strukturno politiko, v celoti pa ji je prepuščeno le odločanje, financiranje in izvajanje posrednih oblik podpor kmetijstvu.

5.2 Intervencije na notranjem trgu

5.2.1 Ukrepi na področju trga sladkorja pred letom 2001

Od leta 1991 je Slovenija uporabljala niz neposrednih in posrednih ukrepov¹⁵, s katerimi je vplivala na raven cen. Najpomembnejši neposredni mehanizem urejanja trga sladkorja je bilo administrativno določanje cen, česar pri SKP ni mogoče zaslediti niti pri najbolj zaščiteneh pridelkih. Administrativno določanje cen za sladkorno peso in sladkor je bil glavni steber domačih cenovnih podpor do sredine leta 1999. Vlada RS je določala minimalno odkupno ceno sladkorne pese za pridelovalce, občasno pa je del te cene sladkorni tovarni nadomestila iz proračuna. Predpisovala je tudi najvišjo drobnoprodajno ceno rafineriranega sladkorja, prav tako pa je določala ceno rafineriranega sladkorja prodanega iz republiških blagovnih rezerv. V drugi polovici leta 1999 je opustila administrativni nadzor nad ceno sladkorja in sladkorne pese (cena sladkorja in sladkorne pese se od 30.06.1999 prosto oblikuje na trgu). Ta sprememba je bila predvidena z reformo kmetijske politike, po kateri naj bi administrativno določanje odkupnih cen zamenjali ukrepi in intervencijski mehanizmi, ki jih uporablja SKP (Pregled kmetijske politike, 2001, str. 18).

Neposredna plačila so bila v Sloveniji pred vstopom v EU namenjena podpori na strani stroškov in podpori na prihodkovni strani pri pridelavi sladkorne pese. *Regresiranje vhodnih stroškov* je bilo v nekdanji Jugoslaviji dokaj pogost ukrep kmetijske politike in se je ohranil tudi v začetnem

¹⁵ Posredni ukrepi so zajemali pomoč za pripravo blaga na zunanji trg, podpore živilskopredelovalni industriji (npr. regresiranje obresti za odkup kmetijskih pridelkov, sofinanciranje zalog), kasneje pa tudi javni intervencijski odkup in človekoljubno pomoč v hrani.

obdobju po osamosvojitvi. Iz naslova proizvodno vezanih dohodkovnih plačil sta bila uveljavljena dva mehanizma uravnavanja trga s sladkorno peso, in sicer regres za seme sladkorne pese¹⁶, ukinjen v letu 1998, in subvencioniranje obresti od posojil za financiranje tekoče pridelave sladkorne pese, ukinjen 1999 (Cunder et al., 1997, str. 278).

V drugi polovici devetdesetih let se je začela uveljavljati politika omejevanja ukrepov regresiranja vhodnih stroškov in preusmerjanje na druge oblike pomoči. *Podpore na prihodkovni strani* je Slovenija začela uvajati v sredini devetdesetih let, ko je članstvo v STO narekovalo prehod na manj izkrivljajoče oblike podpor. To je zahtevalo spremembe kmetijske politike v smeri ukrepov, ki so bili sicer ciljno naravnani, vendar manj neposredno vezani na proizvodnjo.

5.2.2 Nova uredba o ureditvi trga za sladkor iz leta 2001

Na podlagi Zakona o kmetijstvu je Slovenija 10. maja 2001 sprejela novo tržno ureditev za sladkor in tako naredila nov korak na poti približevanja k Evropski uniji. Uredba je uvedla sledeče mehanizme notranjega trga, primerljive s skupno tržno ureditvijo EU (Uredba o ureditvi trga za sladkor, 2001):

- ukrep intervencijske cene za beli sladkor;
- ukrep minimalne odkupne cene sladkorne pese;
- ukrep neposrednega plačila za izravnavo stroškov pridelave sladkorne pese;
- ukrep intervencijskega odkupa in prodaje sladkorja;
- vsebino pogodb in sporazuma o odkupu in pridelavi sladkorne pese;
- poročanje in nadzor nad izvajanjem ukrepov uredbe.

Uredba o ureditvi za sladkor iz leta 2001 je uvedla *minimalno odkupno ceno sladkorne pese* po vzoru skupne tržne ureditve za sladkor Skupnosti. Določa se za sladkorno peso standardne kakovosti¹⁷ v posameznem tržnem letu. Minimalna odkupna cena se zviša oziroma zniža, če je ob prevzemu ugotovljena kakovost sladkorne pese, ki odstopa od standardne kakovosti (za vsakih dodatnih 10 % vsebnosti saharoze se odkupna cena sladkorne pese zviša oziroma zniža). Državna regulativa je torej določala le izhodiščno ceno sladkorne pese, mehanizem oblikovanja končne odkupne cene glede na kakovost pa je določala tovarna sladkorja sama, pod določenimi pogoji.

Z novo uredbo je bil določen tudi ukrep *intervencijske cene za bel sladkor*. Intervencijska cena, ki se določa letno, je tista, po kateri morajo določene organizacije v državi odkupiti vsako količino proizvodov, ki jo ponudijo proizvajalci. Intervencijska cena velja torej v primeru intervencijskega odkupa belega sladkorja, proizvedenega iz sladkorne pese, ki je bila odkupljena v skladu z določbami uredbe. Na tržišču se cene sladkorja oblikujejo prosto, do intervencijskega

¹⁶ Pogoj za pridobitev regresa za seme je sklenjena pogodba o pridelavi in oddaji pese v TSO. Kmetijska podjetja so bila upravičena do regresa največ 1,9 semenske enote na ha, kmetje pa največ 2,2 semenske enote na ha.

¹⁷ Sladkorna pesa standardne kakovosti je pesa, ki je nepoškodovana, zdrava in primerna za predelavo ter vsebuje 16 % sladkorja, določenega po polarimetrični metodi.

odkupa pa pride v primeru, če cena sladkorja pade pod mejo, ki ogroža ravnovesje na trgu sladkorja.

Ukrep neposrednih plačil je bil ključni ukrep tržne ureditve za sladkor v obdobju od leta 1998 do leta 2004. Neposredna plačila za sladkorno peso je Slovenija uvedla že leta 1998, in sicer kot neposredna plačila na hektar kmetijskega pridelka (Pregled kmetijske politike, 2001, str. 89). V Sloveniji je neposredno plačilo za sladkorno peso v povprečju obdobja 1998-2003 znašalo 203 EUR/ha sladkorne pese in je bilo ukinjeno z vstopom v EU leta 2004 (Volk et al., 2007, str. 26).

Zakon o kmetijstvu opredeljuje neposredna plačila kot dodatno denarno pomoč za pridelovalce, kadar cene kmetijskih pridelkov oziroma živil ne omogočajo doseganja primerne dohodkovne ravni. Imajo značaj kompenzacijskih plačil, saj naj bi nadomestila izpad dohodka, zaradi zmanjšane tržno-cenovne zaščite (Zakon o kmetijstvu, 2004). Instrumenti neposrednih plačil zajemajo *podpore na strani stroškov* (znižanje cene variabilnih stroškov – regres za seme) in *podpore na prihodkovni strani* (plačila v odvisnosti od proizvodnje, plačila na hektar poljščine oziroma na glavo živine, plačila zaradi pravic iz preteklosti in splošna dohodkovna plačila). Plačila na hektar, ki se izplačujejo neposredno kmetijskim proizvajalcem, ne povečujejo tržnih cen in zato ne bremenijo porabnikov. Poleg tega so izgube pri transferju podpor do pridelovalcev, v primerjavi s cenovnimi podporami manjše, hkrati pa sredstva lažje dosežejo upravičence, ki so jim namenjena. Za sladkorno peso so bila torej ključnega pomena neposredna plačila na hektar poljščine, saj so pomembno prispevala k dvigu dohodka pridelovalcev sladkorne pese.

Nova uredba iz leta 2001 je ukrep neposrednih plačil za pridelovalce sladkorne pese nazorneje opredelila. Natančneje je postalo definirano kmetijsko gospodarstvo, ki je upravičeno do neposrednega plačila. Z novo uredbo je pridelovalec lahko neposredno plačilo pridobil, če je (Uredba o ureditvi trga za sladkor, 2001):

- sladkorno peso prideloval na najmanj 0,3 ha;
- opravil setev sladkorne pese na površinah, za katere je uveljavljal neposredno plačilo, najkasneje do 30. maja v tekočem letu;
- s površinami, za katere je uveljavljal zahtevek neposrednega plačila, ravnal kot dober gospodar.

Z vstopom v Evropsko unijo je Slovenija prevzela skupno tržno ureditev za sladkor, s čimer je Uredba o ureditvi trga za sladkor (sprejeta leta 2001) prenehala veljati. Pristojnost določanja minimalne odkupne cene sladkorne pese in intervencijske cene za beli sladkor ni bila več domena Republike Slovenije.

5.3 Zunanjetrgovinski ukrepi

5.3.1 Splošne in posebne uvozne dajatve

Preden je Slovenija postala članica STO, je v omejenem obsegu že odpirala svoj trg, vendar nedosledno. Čeprav je postopno ukinjala številne carinske ovire, je hkrati uvajala nove zaščitne ukrepe. *Splošne (ad valorem, vrednostne) uvozne dajatve* v kmetijstvu niso zadostovale, zato je bil leta 1993 vzpostavljen sistem *posebnih (spremenljivih) uvoznih dajatev* za blago, izraženih v vrednosti na enoto proizvoda (Zakon o posebnih dajatvah pri uvozu kmetijskih proizvodov in živil, 1993). Sistem je temeljil na posebnih dajatvah, ki so se določale tako, da so pokrivalo razliko med svetovno ceno in višjo, vnaprej določeno vstopno ali pragovno ceno (Avsec, Erjavec, 2005, str. 184). Posebne uvozne dajatve je Vlada Republike Slovenije pogosto spreminjala z namenom zaščite in zagotavljanja stabilnosti kmetijskih trgov.

Leta 1994 je Slovenija pristopila k organizaciji GATT in kot podpisnica Sporazuma o kmetijstvu v okviru Urugvajskega kroga prevzela obveznosti razvite države pri dostopih na trge, domačih podporah in izvozni konkurenci. Obveznosti Slovenije v okviru članstva v STO predvidevajo znižanje tako splošnih kot posebnih carinskih dajatev.

1. januarja 1996 leta je Slovenija začela izvajati nov Zakon o carinski tarifi, ki je določil nadaljnje spremembe uvoznega režima. Najpomembnejša sprememba je uvedba ničelnih splošnih uvoznih dajatev za surovi sladkor iz sladkornega trsa in surovi sladkor iz sladkorne pese, ki je bil prav tako oproščen posebnih uvoznih dajatev. Liberalizacija zunanje trgovine za surovi sladkor je pomembna predvsem za konkurenčni položaj slovenske predelovalne industrije, saj je surovi sladkor iz sladkornega trsa pomembna surovina. Za beli sladkor je še naprej veljal sistem splošnih (ad valorem) carinskih dajatev s posebnimi uvoznimi dajatvami (Pregled kmetijske politike 2001, str. 91).

5.3.2 Preferencialne uvozne ureditve Slovenije pred vstopom v EU

Od osamosvojitve je Slovenija podpisala številne večstranske, regionalne in dvostranske trgovinske sporazume in tako postopoma odpirala svoje meje, hkrati pa izboljševala dostop sladkorja na tuje trge. Konec leta 1995 je podpisala Sporazum o prosti trgovini med državami srednje Evrope (CEFTA) in junija 1996 Evropski sporazum s Skupnostjo. V drugi polovici devetdesetih let je Slovenija podpisala še nekaj večstranskih in dvostranskih prostotrgovinskih sporazumov (EFTA, Makedonija, Bosna in Hercegovina, Estonija, Latvija, Litva, Hrvaška, Turčija, Izrael), v okviru katerih veljajo za uvoz določenih kmetijskih in živilskih proizvodov znižane carinske stopnje, ali pa uvoz poteka v okviru določenih tarifnih kvot z znižanimi uvoznimi dajatvami (Pregled kmetijske politike, 2001, str. 49).

Pogoji trgovanja so se po vstopu Slovenije v Evropsko unijo bistveno spremenili, saj je prevzela skupno trgovinsko politiko, skupno carinsko tarifo in zato tudi vse trgovinske sporazume EU. Ob tem je morala prekiniti pogodbeno razmerja, ki jih je sklenila samostojno in vstopiti v pogodbeno

razmerja, ki jih je imela Unija v času včlanitve Slovenije v EU. Ukiniti je morala tudi avtonomne ukrepe trgovinske politike in prevzeti evropsko trgovinsko politiko, ki je bila veljavna v času pristopa Slovenije k EU. Nobena članica Evropske unije ne more imeti svoje trgovinske politike do tretjih držav, saj je ta v celoti v pristojnosti Evropske unije.

Pomembnejši sporazumi, ki jih je Slovenija podpisala z državami nekdanje Jugoslavije

Hrvaška

Leta 1997 je bil podpisan Sporazum med Republiko Slovenijo in Republiko Hrvaško o prosti trgovini, ki je začel veljati 1. oktobra 2001, sicer pa se je začasno uporabljal že od januarja 1998. Za določene kmetijske in živilske izdelke, po poreklu s Hrvaške, je bila določena znižana carinska stopnja v okviru carinskih kvot pri uvozu v Slovenijo. Sporazum ni prinesel pomembnejših koncesij pri trgovanju s sladkorjem. Pomembnejšo spremembo pomeni le znižanje carinske stopnje, v okviru carinske tarife, za sladkorne proizvode tarifne oznake 170490 (Uredba o izvajanju sporazuma o prosti trgovini med Republiko Slovenijo in Republiko Hrvaško ..., 2001). Sporazum o prosti trgovini med Slovenijo in Hrvaško je prenehal veljati s pristopom Hrvaške k Cefti (marca 2003). Takrat se pogoji trgovanja s kmetijskimi proizvodi za Slovenijo niso bistveno spremenili, saj je sporazum uvedel le manjše spremembe. CEFTA, ki je urejala trgovino med Hrvaško in Slovenijo pred vstopom Slovenije v EU, je bila za Slovenijo ugodnejša kot stabilizacijsko-pridružitveni sporazum (SPS) med EU in Hrvaško. Z vstopom Slovenije v EU so se pogoji trgovanja bistveno spremenili, saj trgovinski del SPS med EU in Hrvaško odpravlja carine za uvoz sladkorja na trg Evropske unije. Ukinitiv uvoznih carinskih dajatev je predstavljala močan vzvod za uvoz sladkorja na trg EU in s tem posredno ogrožala konkurenčnost slovenske proizvodnje sladkorja.

Bosna in Hercegovina

Prostotrgovinski sporazum med Slovenijo in BIH se je izvajal od januarja 2002. Sporazum je bil asimetrične narave v korist BIH, saj je Slovenija odpravila vse carine in druge dajatve z enakim učinkom pri uvozu kmetijskih izdelkov, s poreklom iz BIH, BIH pa je postopoma zniževala carine pri uvozu vseh kmetijskih izdelkov, po poreklu iz Slovenije (Zakon o ratifikaciji Sporazuma o prosti trgovini med RS in BIH, 2001). Po vstopu Slovenije v EU ni bilo bistvenih sprememb na strani uvoza sladkorja v Slovenijo, saj je bil uvoz pred vstopom Slovenije v EU prost carin na podlagi Sporazuma o prosti trgovini med Slovenijo in BIH, po vstopu pa je uvoz sladkorja prost na podlagi avtonomnih ukrepov EU za BIH.

Makedonija

Slovenija je z Makedonijo julija 1996 podpisala prostotrgovinski sporazum, ki je začel veljati septembra 1996. Sporazum je določal, da se letno oblikuje seznam koncesij za kmetijske izdelke (Zakon o ratifikaciji Sporazuma o prosti trgovini med RS in Republiko Makedonijo, 1999). Za trg sladkorja sporazum ni določal pomembnejših koncesij, zato se je položaj po vstopu Slovenije v EU bistveno spremenil, saj omogoča prost uvoz sladkorja v Slovenijo iz omenjene države.

Srednjeevropski sporazum o prosti trgovini – CEFTA

Leta 1992 je nastalo Srednjeevropsko združenje svobodne trgovine (CEFTA). Države ustanoviteljice so bile Češka, Slovaška, Madžarska in Poljska. Predstavlja sporazum o prosti trgovini med državami srednje Evrope ter predvideva postopno zunanjetrgovinsko liberalizacijo. Pred vstopom novih desetih držav v Evropsko unijo je CEFTA vključevala osem držav, poleg ustanoviteljic še Bolgarijo, Romunijo, Slovenijo in Hrvaško.

Liberalizacija mednarodne menjave za trg sladkorja v okviru držav CEFTA je bila v primerjavi z drugimi trgi šibka, saj je ostajal relativno zaprt in zaščiten. Slovenija svojih precejšnjih potreb po sladkorju v veliki meri ni pokrivala s trga držav CEFTA. Cena sladkorne pese je bila v devetdesetih letih v Sloveniji bistveno višja, kot so jo dosegali pridelovalci v drugih državah podpisnicah. Cenovna razlika se zaradi sporazuma CEFTA ni bistveno zmanjšala, saj so se najpomembnejše vrste sladkorja nahajale na D listi ali pa sploh niso bile predmet koncesij (Slovensko kmetijstvo in trgovinski sporazum CEFTA, 1998, str. 75). Po Uredbi o izvajanju srednjeevropskega Sporazuma o prosti trgovini iz leta 2002 se za določen sladkor, po poreklu iz Bolgarije, Češke, Madžarske, Poljske, Romunije in Slovaške, plačuje carina po znižanih carinskih stopnjah (glej Prilogo 9). Posebna uvozna dajatev se ne plačuje.

5.4 Predpristopna pogajanja in učinki pristopa Slovenije v EU za trg sladkorja

V času pred pristopom Slovenije k EU (in s tem slovenskega kmetijstva k SKP) se je obrestovala velika podobnost med naravnostima obeh tržnih ureditev za sladkor. Slovenska politika je bila pred vstopom v EU reformirana z uvedbo neposrednih plačil in intervencijskih mehanizmov. Kljub temu je članstvo prineslo veliko novosti, med katerimi je bila ena najpomembnejših precejšnje odpiranje domačega trga in s tem povečanje konkurence, na drugi strani pa omejitve pridelave z uvedbo proizvodnih kvot.

Pogajanja Slovenije za pristop k EU na področju kmetijstva so bila najdaljša in najobsežnejša, saj so trajala dobra štiri leta, od junija 1998 do decembra 2002. Slovenija je pri pogajanjih na področju kmetijstva izhajala iz zahteve po enakopravnem in nediskriminatornem obravnavanju, tako na strani pravic kot dolžnosti. Njena pogajanja so temeljila na zahtevi, da se položaj slovenskega kmetijstva po vstopu ne sme poslabšati. Za trg sladkorja so bila ključnega pomena pogajanja o višini nacionalne proizvodne kvote in neposredna plačila (Pogajalsko izhodišče RS za področje 7, 2001, str. 83).

Za nadaljnjo nemoteno proizvodnjo sladkorja je bil proces pogajanj o določitvi višine *nacionalne proizvodne kvote* za Slovenijo ključnega pomena. Slovenija sistema kvot za sladkor oziroma omejevanja ponudbe pred vstopom v EU ni poznala. Sistem kvot je prevzela z vstopom v EU. Pogajalske zahteve Slovenije so bile bistveno višje od obstoječe proizvodnje sladkorja in so temeljile na potrebi po prestrukturiranju, trendu naraščanja proizvodnje, željah vladnih organizacij in širšem razumevanju definicij ukrepov.

EU je svojo ponudbo utemeljila zgolj in samo na statističnih podatkih v zgodovinskem referenčnem obdobju (Slovenija in Evropska unija, 2003, str. 44). Sloveniji je z znatnimi pogajalskimi napor¹⁸ uspelo doseči premik od začetne pogajalske ponudbe EU in doseči relativno ugodno rešitev.

Po Uredbi Sveta (ES) št. 1260/2001 je bila za Slovenijo določena osnovna količina za sladkor A (v vrednosti 48.157 ton belega sladkorja) in osnovna količina za sladkor B (v vrednosti 4.816 ton sladkorja), kar predstavlja skupno kvoto v vrednosti 52.973 ton belega sladkorja. Kot osnovni kriterij določitve kvote za proizvodnjo sladkorja je bila upoštevana proizvodnja v določenem referenčnem obdobju. Slovenija je v referenčnem obdobju izkazovala nižjo proizvodnjo od porabe, zato je referenčna proizvodnja predstavljala osnovo za določitev A kvote, višina B kvote pa je bila določena na nivoju 10 % A kvote (Uredba Sveta (ES) št. 1260/2001). Z ekonomskega stališča je pridobljena kvota zagotavljala pridelovalcem sladkorne pese donosno pridelavo oziroma dohodek, proizvajalcem sladkorja pa rentabilnost poslovanja, saj je bila določena na ravni zmogljivosti TSO in s tem preseгла doseženo proizvodnjo v letih pred pogajanjem.

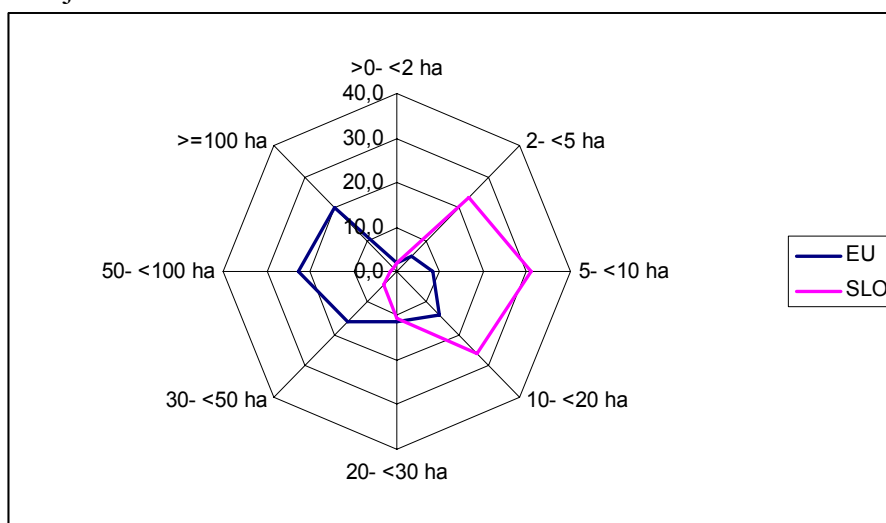
6 PRIMERJALNA ANALIZA SLOVENIJE IN EU

6.1 Naravne danosti in velikostna struktura kmetijskih gospodarstev

Naravne danosti za kmetijsko pridelavo so v Sloveniji v primerjavi z državami zahodne in vzhodne Evrope manj ugodne. Slovenija leži na izrazito prehodnem območju, kjer se na majhnem področju izmenjujejo različni krajinski tipi. Naše značilnosti so velika gozdnatost, majhen delež kmetijske zemlje na skupni površini in neugoden relief. Kljub neugodnim naravnim danostim za kmetijsko proizvodnjo pa Slovenija izkazuje visok delež zaposlenih v kmetijstvu (delež v skupnem številu zaposlenih znaša 8,9 %), medtem ko znaša povprečje 25 držav članic 4,9 %. Delež kmetijskih zemljišč v rabi, glede na vsa zemljišča, s katerimi upravljajo kmetijska gospodarstva, znaša v EU-25 povprečno 80 %, medtem ko je v Sloveniji občutno manjši in znaša v povprečju 53 % (Poročilo o stanju kmetijstva, živalstva in gospodarstva v letu 2006, 2007). Težavne pridelovalne razmere ne omogočajo slovenskemu kmetijstvu enakopravnega konkurenčnega boja v masovni pridelavi. Najbolj ugodne naravne možnosti za kmetijsko proizvodnjo se nahajajo v severovzhodnem delu države, kjer se pridelava velika večina sladkorne pese v Sloveniji.

¹⁸ V procesu pogajanj pri kvotah je Slovenija zahtevala skupno količino 75.000 ton, pri čemer je bila 67.500 ton zahtevana kvota A, ki je bila izračunana na osnovi proizvodnje sladkorja in sladkorne pese doma in predelave uvoženega surovega sladkorja, usklajena z minimalnimi zmogljivostmi TSO ob dejstvu, da je bila Slovenija neto uvoznik sladkorja. Ponudba Komisije pa je bila 48.000 ton samo za predelavo iz sladkorne pese, ki je bila za Slovenijo nesprijemljiva. Zato je Slovenija zahtevala dodatek za predelavo iz surovega trsnega sladkorja, kar je bil pogoj za obstanek TSO.

Slika 11: Procentualna razporeditev števila kmetijskih gospodarstev, ki pridelujejo sladkorno peso, po velikostnih razredih kmetijskih zemljišč v uporabi (v nadaljevanju KZU) Slovenije in EU-15 v letu 2003



Vir: EUROSTAT, COMEXT, 2007; Lastna predelava.

Pomemben razlog za zaostajanje slovenskih kmetij v konkurenčnih sposobnostih, v primerjavi s kmetijami razvitejšega dela Evrope, predstavlja tudi *razpršena struktura lastništva* v Sloveniji. V letu 2005 je kmetijsko gospodarstvo v EU-25 v povprečju obdelovalo 16,3 ha kmetijske zemlje, medtem ko je kmetijsko gospodarstvo v Sloveniji v povprečju obdelovalo 6,3 ha kmetijske zemlje (Poročilo o stanju kmetijstva, živilstva in gospodarstva v letu 2006, 2007). Evropski kmet je torej v povprečju obdeloval približno 2,6-krat več kmetijske zemlje kot slovenski kmet. Z vidika učinkovitosti pridelave sladkorne pese je velikostna struktura slovenskih kmetijskih gospodarstev, v primerjavi s povprečjem držav članic Evropske unije, izrazito neugodna. Kot prikazuje Slika 11, se je v Sloveniji leta 2003 največ proizvajalcev sladkorne pese nahajalo v velikostnem razredu od 5 do 10 ha KZU, medtem ko so v EU-15 prevladovali pridelovalci, ki imajo od 50 do 100 ha KZU. V Sloveniji je več kot 80 % pridelovalcev sladkorne pese obdelovalo manj kot 20 ha KZU. Struktura lastništva v EU-15 je bila v letu 2003 precej drugačna, saj je več kot 60 % pridelovalcev obdelovalo več kot 30 ha KZU. Države EU-15 imajo torej mnogo bolj ugodno velikostno strukturo za pridelovanje sladkorne pese kot Slovenija.

6.2 Struktura trga v Sloveniji in EU

Slovenija je bila ob vstopu v EU najmanjša proizvajalka sladkorja med vsemi državami članicami, ki imajo razvit sektor sladkorja. Povprečna letna proizvodnja sladkorja v Sloveniji je znašala okoli 35 tisoč ton, kar predstavlja le petino odstotka proizvodnje EU. Slovenija se je v preteklosti soočala z nezadostno pridelavo sladkorne pese, saj le-ta ni pokrivala proizvodnih kapacitet TSO. Delež sladkorne pese v skupni kmetijski proizvodnji je v Sloveniji v letu 2005 znašal 0,9 %, kar je precej manj od povprečja EU-25 (1,9 %). Delež sladkorne pese v skupni ornih zemlji se je v Sloveniji gibal okoli 3 %, kar je na ravni Evropske unije v povprečju obdobja 1992–2007. Ekonomičnost proizvodnje sladkorja je bila v Sloveniji, v primerjavi nekaterimi državami članicami, bistveno nižja glede na kriterij ekonomij obsega, storilnosti dela in

intenzivnosti kapitala. Hektarski pridelki sladkorne pese in sladkorja so v Sloveniji praviloma zaostajali za povprečjem držav Unije. Tako je npr. hektarski pridelek sladkorne pese leta 2006 v Franciji znašal 78 t/ha, ki je v primerjavi s Slovenijo 1,5 krat višji. Slovenija je v obdobju 2000–2005 povečala hektarski pridelek sladkorja za 41 % in se tako približala povprečju Evropske unije.

Tabela 4: Primerjava značilnosti trga sladkorja v EU-15 in Sloveniji v letih 2000 in 2005

	Slovenija		EU	
	2000	2005	2000 (EU-15)	2005 (EU-25)
Sladkorna pesa				
Površina (1000 ha)	8,1	5,1	1.891	2.219
Hektarski pridelek (t/ha)	43,0	51,4	61,2	60,8
Pridelek pese (1000 t)	349,1	260,1	115.768	134.772
Sladkor				
Proizvodnja (1000 t)	43,7	38,4	17.015	20.291
Hektarski pridelek sladkorja (t/ha)	5,4	7,6	9,0	9,1
Razmerje beli sladkor/pesa (%)	12,5	14,8	14,7	15,1
Poraba (1000 t)	76,8	80,4	12.900	15.359
Izvoz (1000 t)	19,8	50,6	6700	7200
Uvoz (1000 t)	57,5	82,8	2400	3000
Neto izvozni indeks (%)	-48,8	-24,1	47,3	41,2
Potrošnja na prebivalca (kg/prebivalca)	38,6	40,2	33,3	32,3
Stopnja samooskrbe (%)	56,9	47,7	131,9	132,1

Vir: EUROSTAT, COMEXT, 2008; Poročilo o stanju kmetijstva, živilstva in gozdarstva v letu 2006, 2007; Lasten izračun.

Za porabo sladkorja je značilna konstantnost po letih, tako v Sloveniji kot v EU, s tem da je bila povprečna poraba na prebivalca v EU na nekoliko višji ravni. Bolj kot poraba se je po letih spreminjala proizvodnja sladkorja, ki pa je večja nihanja v obsegu dosegala v Sloveniji, saj je v EU omejena v okviru proizvodnih kvot.

Slovenija je z domačo proizvodnjo sladkorja v povprečju pokrivala le polovico svojih potreb in je tradicionalen neto uvoznik sladkorja. EU pa se že tradicionalno sooča z relativno velikimi presežki sladkorja, ki so predstavljali ključni razlog za reformo skupne tržne ureditve za sladkor.

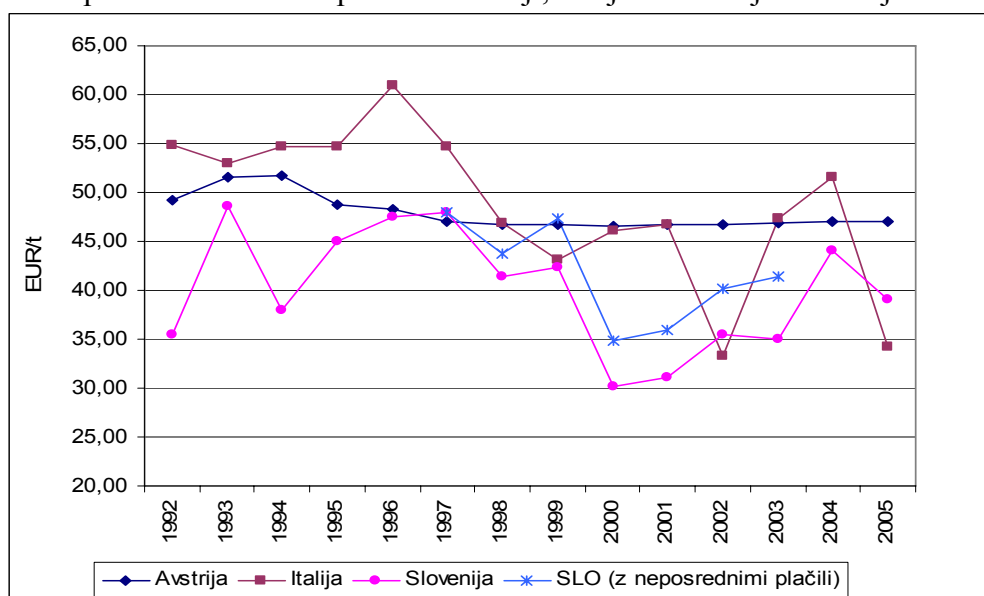
6.3 Primerjava svetovne cene sladkorja s cenami v Sloveniji in EU

Cene sladkorja na svetovnem trgu so izrazito nestabilne. Za njih je značilno ciklično upadanje in naraščanje glede na razmerje med ponudbo in povpraševanjem na svetovnem trgu. Od leta 1995 so za svetovni trg značilni presežki ponudbe nad povpraševanjem, kar je odločilno vplivalo na znižanje svetovnih cen sladkorja. Svetovne cene sladkorja so tako močno odvisne od ponudbe sladkorja največjih izvoznih na svetovnem trgu. Tako je npr. v letu 1999 liberalizacija cen in državnih subvencij za proizvodnjo bioetanola v Braziliji izrazito vplivala na zmanjšanje svetovne cene sladkorja. Ker proizvodnja bioetanola iz sladkornega trsa ni bila več tako donosna kot pred državnim ukrepom liberalizacije trga, so se proizvodne kapacitete v Braziliji preusmerile v proizvodnjo sladkorja, kar je močno povečalo ponudbo brazilskega sladkorja na svetovnem trgu

in povzročilo izrazit upad cene sladkorja. Tudi Evropska unija s subvencioniranim izvozom presežkov proizvodnje povzroča pritisk na znižanje cen sladkorja na svetovnem trgu.

Proizvodnja sladkorja je bil eden izmed najboljše zaščitenih kmetijskih sektorjev v EU, zato je bila cena sladkorja v EU kar trikrat višja kot cena sladkorja na svetovnem trgu. Uradne cene sladkorja so v EU ostale nespremenjene kljub dvema periodama povečanja svetovnih cen sladkorja (v letu 1974 in 1981), ko so svetovne cene sladkorja dosegle najvišje vrednosti v zgodovini. Nobenih zaznavnih korekcij ni bilo niti, ko so svetovne cene padle nazaj na predhoden nivo. Institucionalna cena belega sladkorja EU se ni spremenila v celotnem obdobju 1995-2006 in je znašala 631,90 EUR/t. Bistvene spremembe je uvedla šele sladkorna reforma, po kateri se bo referenčna cena sladkorja v tržnem letu 2008/09 znižala na 531,10 EUR/t in bo postala primerljivejša s svetovno ceno sladkorja.

Slika 12: Odkupne cene sladkorne pese v Sloveniji, Italiji in Nemčiji v obdobju 1992–2005



Vir: EUROSTAT, COMEXT, 2007; Lastna predelava.

Intervencijska cena za beli sladkor v Sloveniji ni dosegala evropske ravni, saj je bila cena v Sloveniji, v povprečju zadnjih treh let pred vstopom v EU, v povprečju za 27 % nižja od evropske intervencijske cene. Prevzem skupne tržne ureditve za sladkor je za Slovenijo pomenil dvig intervencijske cene ter precejšnje spremembe v zunanjetrgovinskem režimu, ki so vplivale na porast cen sladkorja na domačem trgu.

Kot prikazuje Slika 12, so se gibale odkupne cene sladkorne pese v Sloveniji pod ravno starih držav članic EU. Slovenska povprečna odkupna cena sladkorne pese je v povprečju obdobja 1992–2003 znašala okoli 40 EUR/t, medtem ko je povprečna letna odkupna cena, npr. v sosednji Avstriji, znašala dobrih 46 EUR/t sladkorne pese. Dohodkovna raven slovenskih pridelovalcev sladkorne pese se je približala povprečju pridelovalcev starih držav članic EU, ko so bila uvedena neposredna plačila na hektar poljščine. Na drugi strani pa so odkupne cene v Sloveniji dosegale višjo raven od povprečja držav CEFTA. Po vstopu novih 10-ih držav članic EU je

razviden trend poenotenja odkupnih cen sladkorne pese med posameznimi državami članicami EU.

6.4 Ukrepi v Sloveniji in EU na trgu s sladkorjem

Visoka stopnja zaščite, številnost in raznolika vrsta instrumentov so najrazvidnejše skupne točke kmetijske politike Slovenije in EU za trg sladkorja. V letu 2001 je Slovenija sprejela novo uredbo o ureditvi trga za sladkor, s katero je v veliki meri harmonizirala kmetijsko politiko po načelih skupne tržne ureditve za sladkor Skupnosti. Pomembne razlike predstavljajo ukrepi, ki jih je EU uporabljala za zaščito domače proizvodnje in jih Slovenija do vstopa v EU ni imela. Ob dokaj visoki zunanjetrgovinski zaščiti in razmeroma nizki stopnji samooskrbe jih tudi ni potrebovala. Slovenija tako ni izvajala ukrepa izvoznih nadomestil, ki so v Skupnosti predstavljala pomemben del podpore domači proizvodnji in so bila deležna vrste kritik, zaradi izkrivljanja razmer na svetovnem trgu. Evropska izvozna nadomestila so predstavljala v povprečju okoli 80 % vseh proračunskih izdatkov za sektor sladkorja (drugi proračunski izdatki so bili namenjeni predvsem intervencijam na notranjem trgu). Slovenija je do vstopa v EU pridelovalcem sladkorne pese izplačevala neposredna plačila na hektar poljščine, ki so predstavljala večino proračunskih izdatkov za trg sladkorja Slovenije.

Tabela 5: Primerjava ukrepov v Sloveniji in EU na trgu s sladkorjem (pred vstopom Slovenije v EU)

	EU	SLOVENIJA
Zunanjetrgovinski ukrepi	<ul style="list-style-type: none"> ▪ splošne in posebne uvozne dajatve ▪ preferencialne uvozne ureditve v okviru carinskih kvot (države AKP, "Balkanska pobuda", "EBA", itd.) ▪ izvozna nadomestila 	<ul style="list-style-type: none"> ▪ splošne in posebne uvozne dajatve ▪ preferencialne uvozne ureditve v okviru carinskih kvot (CEFTA, ex-YU) ▪ /
Ukrepi na notranjem trgu	<ul style="list-style-type: none"> ▪ intervencijska cena sladkorja ▪ minimalna cena sladkorne pese ▪ intervencijski odkup ▪ podpore porabi (proizvodno nadomestilo za uporabo sladkorja v kemični industriji) 	<ul style="list-style-type: none"> ▪ administrativno določanje cene *(leta 2001 uveden ukrep EU) ▪ administrativno določanje cene* (leta 2001 uveden ukrep EU) ▪ leta 2001 ukrep poenoten z EU ▪ /
Ukrepi omejevanja ponudbe	<ul style="list-style-type: none"> ▪ proizvodne kvote (sladkor A in B) ▪ proizvodne dajatve 	<ul style="list-style-type: none"> ▪ / ▪ /

* Ukrep je odpravljen z letom 1999.

Vir: Lastna predelava.

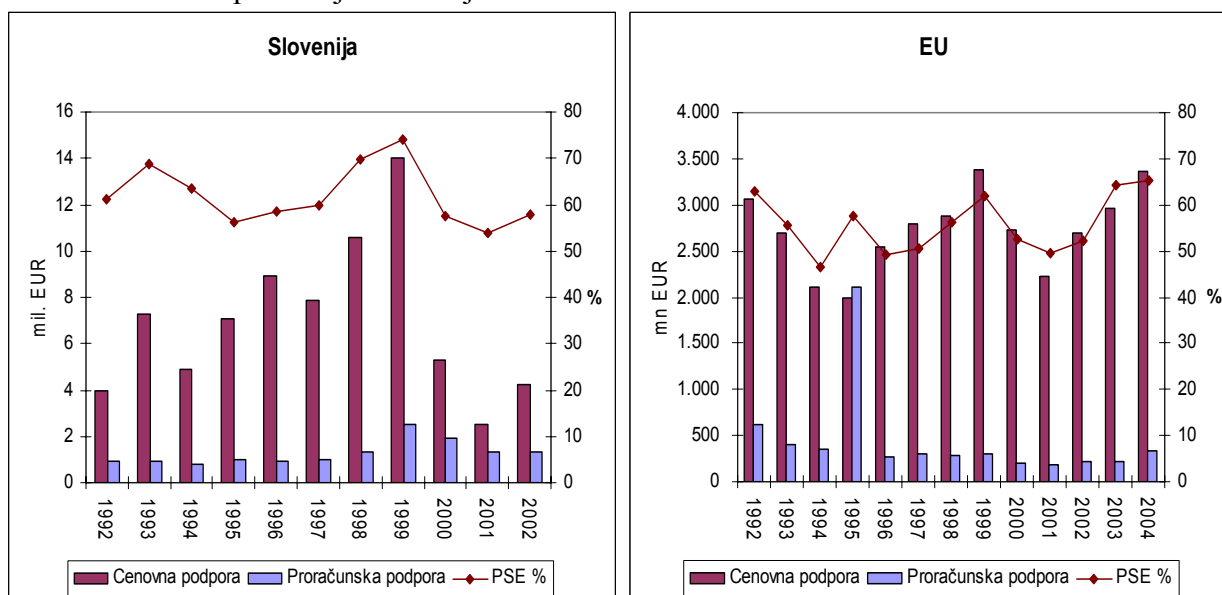
Slovenija je še v začetku 90-ih let uporabljala administrativno določanje minimalne odkupne cene sladkorne pese in prodajno ceno sladkorja TSO. Politika administrativnega določanja cen je bila leta 1999 ukinjena zaradi pritiskov mednarodnih sporazumov in približevanja EU, ki tega mehanizma ni poznala in ga tudi ni uporabljala. Evropska unija je visoko ceno domačim proizvajalcem omogočala z intervencijsko ceno, ki se od administrativne razlikuje predvsem po tem, da ne omogoča cenovnega jamstva in ima drugačen vpliv na proizvodno ceno. Pomembno

novost so za Slovenijo ob vstopu v EU predstavljali ukrepi omejevanja ponudbe (sistem kvot, proizvodne dajatve), ki jih Slovenija kot neto uvoznik sladkorja ni uporabljala.

6.5 Primerjava ocene podpor proizvajalcem v Sloveniji in EU

Za oceno podpor proizvajalcem sladkorne pese se uporablja *PSE (Producer Support Estimate)*, kazalnik podpor kmetijskih proizvajalcev, ki ga je prva uvedla organizacija OECD. S kazalnikom merimo transferje denarnih sredstev od davkoplačevalcev in potrošnikov do kmetijskih proizvajalcev, povzročene z ukrepi kmetijske politike. PSE kazalnik loči dve obliki podpor: tržno-cenovne podpore, opredeljene kot razlika med domačo in referenčno (svetovno) ceno, ter proračunske podpore (Erjavec, 2001, str. 32). Slika 13 kaže gibanje cenovnih in proračunskih podpor ter odstotnega PSE v Sloveniji in EU. Najbolj nazoren je odstotni PSE¹⁹, saj prikaže delež podpore v bruto prejemkih kmetov, neodvisno od sektorske strukture kmetijstva določene države. Primerjava odstotnega PSE v Sloveniji in EU kaže, da so bili pred vstopom Slovenije v EU slovenski pridelovalci sladkorne pese deležni primerljive skupne ravni zaščite z evropskimi kmeti.

Slika 13: Tržne in proračunske podpore ter gibanje odstotnega PSE za proizvajalce v Sloveniji in Evropski uniji v obdobju 1992-2004



Vir: Volk, 2004; Producer and Consumer Support Estimates, OECD Database 1986-2006; Lastna predelava.

Pred vstopom v EU se je Slovenija uvrščala med države z visoko stopnjo podpor proizvajalcem, ki je bila v povprečju obdobja 1992–2002 celo nekoliko višja od povprečja držav članic EU. Podpore proizvajalcem so se v tržnem letu 2001 znižale tako v Sloveniji (na 55 %) kot v EU (na 46 %). Vzrok za znižanje podpor v navedenem letu je zmanjšanje tržno-cenovne podpore, zaradi dviga referenčne (svetovne) cene ob nespremenjenih domačih cenah. Obraten proces je opazen v

¹⁹ Odstotni PSE kot delež v skupnih bruto prihodkih kmetijskih gospodarstev, izraženih kot skupna vrednost proizvodnje (vrednotena po cenah pri proizvajalcih na prahu kmetijskega gospodarstva), skupaj s proračunskimi podporami.

tržnem letu 1999, ko je upad svetovne cene sladkorja povzročil izrazit dvig ravni tržno-cenovne zaščite. Raven tržno-cenovne zaščite pri sladkorju je torej odvisna predvsem od gibanja svetovnih cen sladkorja, saj so bile spremembe domačih cen sladkorja po posameznih tržnih letih minimalne. Večje spremembe uvaja sladkorna reforma, katere namen je znižanje ravni tržno-cenovne zaščite sladkorja.

Raven neposrednih plačil EU je bila v proučevanem obdobju bolj ali manj konstantna. Izjema je tržno leto 1995, ko je EU izrazito povečala neposredne proračunske podpore iz naslova drugih plačil (namenjenih nadomestitvi dohodka proizvajalcev v primeru naravnih nesreč in izrednih dogodkov, kot je npr. suša). V Sloveniji se je raven proračunskih podpor za sladkor povečala po letu 1998 z uvedbo neposrednega plačila za sladkorno peso. Do leta 1998 je proračunska podpora zajemala predvsem regres za seme sladkorne pese, ki je bil v letu 1997 izplačan zadnjič.

7 POSLEDICE REFORME TRŽNE UREDITVE ZA SLADKOR V SLOVENIJI

7.1 Posledice reforme tržne ureditve za sladkor za TSO in pridelovalce sladkorne pese

Reforma SKP je leta 2006 kot zadnja iz niza reform zajela tudi sektor sladkorja. Vlada RS je zastopala stališče o nesprejemljivosti predlagane reforme z vidika ohranjanja proizvodnje sladkorja v Sloveniji. Slovenija se je zavzemala za reformo na daljši rok, ki bi bila bolj sprejemljiva za manjše proizvajalke sladkorja. Pridružila se je koaliciji desetih podpisnic²⁰, ki so nasprotovale predlogu Komisije EU, predvsem zaradi pretiranega nižanja cen in proizvodnih kvot in možnosti prenosa proizvodnih kvot med državami. Slovenija prav tako ni podprla kompromisnega predloga, saj za Slovenijo 30 % znižanje cen ni bilo sprejemljivo.

20.2.2006 sta bili izdani Uredba Sveta (ES) št. 320/2006 o ustanovitvi začasne sheme za prestrukturiranje industrije sladkorja v Skupnosti in Uredba Sveta (ES) št. 318/2006 o skupni ureditvi trgov v sektorju sladkorja, ki skupaj predstavljata pravno podlago izvedbe reforme skupne tržne ureditve za sladkor. Posledice novih ukrepov skupne ureditve za trg sladkorja so bile usodnega pomena za slovensko pridelavo sladkorne pese in proizvodnjo sladkorja. Proizvodnja sladkorja, ob znižanih cenah sladkorja in ob upoštevanju plačil velikih dajatev²¹ po novi tržni uredbi EU, ne bi bila več rentabilna in bi se soočala s povečano nevarnostjo pomanjkanja surovin. Dodatno spodbudo za opustitev proizvodnje sladkorja so predstavljala tudi sredstva iz sklada za prestrukturiranje, do katerih je upravičena vsaka država članica EU, ki se v štiriletnem obdobju delno ali v celoti odpove svoji nacionalni kvoti za proizvodnjo sladkorja.

²⁰ Koalicija desetih podpisnic pisma, ki je bilo 22.11. 2004 poslano Komisarki M. Fisher Boel, v katerem so podpisnice izrazile svoje nasprotovanje predlogu komisije, so: Grčija, Španija, Irska, Italija, Latvija, Litva, Madžarska, Portugalska, Finska in Slovenija.

²¹ Če TSO ne bi opustila svoje kvote sladkorja, bi morala v letu 2006 v evropsko blagajno vplačati 6,6 milijonov EUR, naslenje leto 9,2 milijonov EUR in v letih 2008–2009 6 milijonov EUR. Skupaj bi morala TSO v sklad za prestrukturiranje plačati 22 milijonov evrov, če bi želela nadaljevati s proizvodnjo sladkorja (Dogša, 2007, str. 90).

TSO je na letni skupščini družbe, 22. junija 2006, sprejela odločitev, da preneha s proizvodnjo sladkorja po kampanji v tržnem letu 2007/08 (Letno poročilo Tovarne sladkorja d.d. 2006, 2007). V skladu z Uredbo Sveta (ES) št. 320/2006 z dne 20. februarja o ustanovitvi začasne sheme za prestrukturiranje industrije sladkorja v Skupnosti, je TSO upravičena do *prehodne pomoči za prestrukturiranje sladkorne industrije in prehodne pomoči stalnim rafinerijam*, ker se je v tržnem letu 2007/08 odpovedala proizvodnji sladkorja. TSO je pripravila program prestrukturiranja podjetja in zahtevke za uveljavitev pomoči za prestrukturiranje družbe, ki je bil predan Ministrstvu za kmetijstvo, gozdarstvo in prehrano RS. Ta je upravičil Zahtevek za dodelitev pomoči, ki je bil odobren tudi s strani Komisije EU, ki je zagotovila sredstva iz sklada za prestrukturiranje. S tem je uprava družbe tudi formalno pričela z realizacijo »Programa prestrukturiranja TSO d.d.«.

Zaradi zmanjšanja podpore trga v sektorju sladkorja z reformo tržne ureditve za sladkor (v letu 2006) je bilo potrebno uvesti nove dohodkovne podpore za pridelovalce sladkorne pese. V letu 2006 je bil naveden ukrep izveden v obliki *prehodnega plačila za sladkor*, do katerega je bil upravičen nosilec kmetijskega gospodarstva, ki je prideloval sladkorno peso na lastnih ali najetih površinah in je imel v letu 2006 s TSO sklenjeno pogodbo o odkupu sladkorne pese. Prehodno plačilo za sladkor je znašalo 341,7 EUR/ha in je bilo financirano iz proračuna RS (Uredba o prehodnem plačilu za sladkor za tržno leto 2006/2007, 2006).

V letu 2007 je bilo prehodno plačilo za sladkor ukinjeno in se je nadomestilo z *dodatkom za sladkor*. Kljub temu da pridelovalci z letom 2007 ne pridelujejo več sladkorne pese, so upravičeni do dodatka za sladkor v sklopu plačilne zgodovinske pravice, ki ga prejmejo ob vsakokratni uveljavitvi plačilne pravice vse do leta 2013. Skupen znesek sredstev, namenjen za dodatek za sladkor, se izračuna tako, da se nacionalna ovojnice za sladkor²² zniža za delež, ki se prenese v nacionalno rezervo. Dodatek za sladkor je v letu 2007 znašal okoli 300 EUR/ha in se bo do leta 2009 povečeval (v letu 2008 bo znašal 365 EUR/ha in okoli 397 EUR/ha v letu 2009) v skladu s povečevanjem nacionalne ovojnice za sladkor.

7.2 Možnost proizvodnje bioetanola v TSO

Bioetanol je definiran kot etanol, proizveden iz biomase oziroma biološko razgradljivih frakcij odpadkov, če se uporablja kot biogorivo. Biomasa je biorazgradljivi del proizvodov, odpadkov in ostankov v kmetijstvu, gozdarstvu in podpornih proizvodnih dejavnostih ter biorazgradljivi del industrijskih in komunalnih odpadkov (Uredba o pospeševanju uporabe biogoriv in drugih obnovljivih goriv za pogon motornih vozil, 2007). Najbolj primerne rastline za proizvodnjo bioetanola s fermentacijo so: sladkor (sladkorni trs, sladkorna pesa, sadje), škrob (žita, krompir) in celuloza (koruzna stebela, les). Biogoriva se trenutno pridobivajo skoraj izključno iz poljščin, ki se lahko uporabljajo tudi za prehrano (Robek et al., 2007, str. 8).

²² Zgornje meje za zneske, ki se vključujejo v referenčni znesek kmetom, znašajo za Slovenijo 2.993.000 EUR v letu 2006, 3.746.000 EUR v letu 2007, 4.500.000 EUR v letu 2008 in 4.902.000 EUR v letu 2009 in naprej (Uredba Sveta (ES) št. 320/2006).

Vodilna proizvajalka bioetanola na svetu je Brazilija, v kateri proizvedejo približno polovico vsega svetovnega bioetanola. Brazilija je tako v letu 2005 proizvedla 12.900 tisoč ton bioetanola, medtem ko je proizvodnja bioetanola v Evropi mnogo manjša in znaša 730 tisoč ton bioetanola v letu 2005. Največje proizvajalke bioetanola v EU so Španija, Nemčija, Švedska in Francija. Glavno surovino za proizvodnjo bioetanola v EU predstavljajo žita, za razliko od Francije, ki proizvede tričetrtnine bioetanola iz sladkorne pese (Biofuels in EU, 2006, str. 9).

Proizvodnja biomase je največja v tropskem okolju in proizvodni stroški za biogoriva, zlasti etanol, so precej nižji v številnih državah v razvoju. Bioetanol, ki se pridobiva iz sladkornega trsa, je trenutno konkurenčen fosilnim gorivom v Braziliji. Poleg tega je vnos fosilne energije za proizvodnjo etanola iz sladkornega trsa nižji od vnosa fosilne energije za etanol, ki se pridobiva v Evropi, tako da je tudi znižanje emisij večje (Strategija EU za biogoriva, 2006, str. 6). Proizvodnja bioetanola v EU je torej veliko dražja v primerjavi z manj razvitimi državami, ki lahko proizvajajo bioethanol iz sladkornega trsa. Proizvodnja biogoriv v EU je kljub najmodernejši tehnologiji težko konkurenčna proizvodnji fosilnih goriv. S tehnologijami, ki so sedaj na voljo, je biodizel, proizveden v EU, enak cenam nafte, če so te 60 EUR za sodček, medtem ko je bioetanol konkurenčen cenam nafte, če sodček nafte znaša 90 EUR (Robek et al., 2007, str. 9).

EU podpira biogoriva s ciljem, da bi zmanjšali emisije toplogrednih plinov, povečali dekarbonizacijo transportnih goriv, razvejali vire oskrbe goriva in razvili dolgoročne nadomestke za fosilno olje. Od razvoja proizvodnje biogoriv se pričakuje, da bo ponudil nove priložnosti za razvejanje dohodka in zaposlitve na kmetijskih območjih. 8. maja 2003 je bila sprejeta Direktiva evropskega parlamenta in sveta 2003/30/ES o pospeševanju rabe biogoriv in drugih obnovljivih goriv v sektorju prevoza. Namen uredbe je uvajanje ukrepov spodbujanja rabe biogoriv in drugih obnovljivih goriv, ki bi nadomestila uporabo dizelskih goriv in motornih bencinov v prometu. Ta namreč zahteva od držav članic EU, da zagotovijo najmanjši delež rabe biogoriv in drugih obnovljivih goriv v prometu, in da za ta namen pri dajanju goriv na trg določijo za svoja območja državne ciljne vrednosti deležev biogoriv v prometu (Direktiva evropskega parlamenta in sveta 2003/30/ES).

Za spodbujanje in uporabo biogoriv v Sloveniji so bili sprejeti sledeči pravni akti na tem področju:

- Pravilnik o vsebnosti biogoriv za pogon motornih vozil,
- Zakon o trošarinah,
- Uredba o spremembah in dopolnitvah Uredbe o izvedbi neposrednih plačil v kmetijstvu.

V skladu z Direktivo 2003/30/ES o pospeševanju rabe biogoriv in drugih obnovljivih goriv v sektorju prevoza je Republika Slovenija sprejela Pravilnik o vsebnosti biogoriv v gorivih za pogon motornih vozil. V skladu s Pravilnikom mora Slovenija do konca leta 2010 zagotoviti najmanj 5 % goriv iz obnovljivih virov za pogon motornih vozil. Da bi Slovenija izpolnila obveznost, bi morala do leta 2010 zagotoviti 36.200 ton biodizla in 42.170 ton bioetanola

(Logar, 2006, str. 196). Spodbujanje rabe biogoriv ureja tudi Zakon o trošarinah, ki določa, da so biogoriva kot pogonska goriva izključena iz sistema trošarinskega nadzora in plačila trošarinskih dajatev. Z namenom spodbujanja pridelave poljščin za proizvodnjo biogoriv so bila v EU, z reformo skupne kmetijske politike iz leta 2003, uvedena neposredna plačila za pridelavo energetskih rastlin. Po Uredbi o spremembah in dopolnitvah Uredbe o izvedbi neposrednih plačil v kmetijstvu so slovenski kmetje deležni enakega neposrednega plačila za pridelavo energetskih rastlin kot evropski kmetje in znaša 45 EUR na hektar poljščine.

TSO je po izteku tržnega leta 2006/2007 prenehala s proizvodnjo sladkorja. Proizvodnja bioetanola, za uporabo kot gorivo v transportu, predstavlja alternativno dejavnost. V Republiki Sloveniji ni večjih obratov za proizvodnjo bioetanola ali drugih obratov, ki so primerna za umešavanje v motorne bencine in ni rafinerij oziroma obratov za umešanje uvoženih biogoriv v motorne bencine. V TSO bi lahko potekala proizvodnja bioetanola iz pšenice in koruze in tudi sladkorne pese, če bi se uspešno izvedel projekt prestrukturiranja in bi bila taka proizvodnja ekonomsko upravičena (Logar, 2006, str. 196). Za uspešno prestrukturiranje v proizvodnjo bioetanola bi morali biti izpolnjeni pravni, ekološki in tržni pogoji. Takšno prestrukturiranje tovarne bi sprožilo veliko pozitivnih multiplikativnih učinkov, predvsem na segment kmetijske proizvodnje in ohranitev delovnih mest v manj razvitem delu države.

Razlogi za prestrukturiranje TSO za proizvodnjo bioetanola (Dogša, 2007, str. 91):

- I. Ekološki vidik (zmanjšanje emisij toplogrednih plinov, usmeritve EU, Kyotski sporazum).
- II. Energetski vidik (manjša energetska odvisnost EU in Slovenije, možnost zadostne proizvodnje za slovenske potrebe (5 % v letu 2010).
- III. Gospodarski vidik (alternativa za kmetijstvo, možnost storitvene dejavnosti, nove razvojne možnosti za manj razviti in demografsko ogrožen del severo-vzhodne Slovenije).
- IV. Socialno demografski vidik (ohranjanje delovnih mest, zaustavitev izseljevanja aktivnega in izobraženega prebivalstva).

TSO je izvedla študijo izvedljivosti proizvodnje bioetanola v okviru prestrukturiranja v dveh variantah. Prva varianta je obsegala proizvodnjo bioetanola ob proizvodnji sladkorja iz melase, kjer bi bili glavni surovini melasa in žita. Druga varianta pa zajema proizvodnjo bioetanola izključno iz žit. Ker se je TSO odpovedala proizvodnji sladkorja je mogoča samo druga varianta, pri kateri bi alkohol proizvajali iz pšenice (40 %) in koruze (60 %). Če bi želeli proizvesti 50.000 m³/letno, bi potrebovali 133.000 ton žita na leto oziroma 400 ton na dan. Kot stranski proizvod bi letno pridelali tudi 40.000 ton DDGS (*Dried Distillers grain and solubles*), ki se uporablja za krmljenje goveje živine, predvsem krav dojilj in prašičev. Čas izgradnje objekta za proizvodnjo je bil ocenjen na 18 mesecev, investicijska vrednost pa je bila ocenjena na 35 milijonov EUR. (Dogša, 2007, str. 89). Odločitev o proizvodnji bioetanola v TSO še ni jasna, saj je potrebno podrobno proučiti smiselnost in ekonomičnost vlaganj v smislu prestrukturiranja TSO za proizvodnjo bioetanola.

8 SKLEP

Evropska unija s 15-odstotnim deležem svetovne proizvodnje sladkorja, 13-odstotnim deležem svetovne potrošnje, 12-odstotnim deležem svetovnega izvoza in 5-odstotnim deležem svetovnega uvoza predstavlja s sladkorjem eno izmed največjih trgovinskih sil na svetovnem trgu. EU je poleg Brazilije in Indije ena izmed največjih svetovnih proizvajalk (25 držav članic EU v povprečju letno proizvede od 19 do 20 milijonov ton sladkorja) in velika svetovna porabnica sladkorja (v povprečju porabi letno med 15 do 16 milijonov ton sladkorja). Evropska unija je izvoznik sladkorja (povprečen leten izvoz znaša med 5 in 7 milijonov ton sladkorja) in uvoznik sladkorja (povprečen leten uvoz znaša med 2 in 3 milijone ton sladkorja), vendar izvoz sladkorja tradicionalno presega uvoz in je ena izmed štirih največjih svetovnih neto izvoznic sladkorja (poleg Brazilije, Avstralije in Tajske). Po letu 2006 je za EU značilno upadanje obsega proizvodnje, ki se bo glede na ukrepe sladkorne reforme, nadaljevalo do leta 2010.

V Sloveniji je bila proizvodnja sladkorja iz domače sladkorne pese tradicionalno manjša od domače porabe. Najvišja stopnja samooskrbe je bila dosežena leta 1999 (86 %), ko je bila tudi proizvodnja sladkorja iz domače pese največja. Slovenija je v povprečju obdobja 2004–2006 iz domače pese proizvedla 36 tisoč ton sladkorja in porabila 74 tisoč ton sladkorja. Najvišja poraba na prebivalca je bila v letu 2005, in je znašala 40 kg. Slovenija je neto uvoznik sladkorja. Od vstopa Slovenije v EU se je izvoz sladkorja povečeval in je v letu 2006 znašal že dobrih 60 tisoč ton, kar pomeni trikratno povečanje glede na povprečje obdobja 2000–2004. Slovenski uvoz sladkorja je v povprečju obdobja 2004–2006 znašal približno 75 tisoč ton letno.

Slovenija je uspešno izvedla proces harmonizacije kmetijske politike in uspešno prevzela skupno tržno ureditev za sladkor, kar je omogočalo ustrezen dohodek za pridelovalce sladkorne pese, za proizvajalce sladkorja pa ustrezne dobičke za razvoj. Dodeljena kvota za proizvodnjo sladkorja je bila določena na nivoju (52.973 ton), ki ni omejeval slovenske proizvodnje sladkorja. Količinsko gledano je bila Slovenija najmanjša proizvajalka sladkorja v EU in se je uvrščala med manj konkurenčne proizvajalke EU, saj je npr. hektarski pridelek sladkorja v Sloveniji v letu 2005 znašal 7,6 ton na hektar sladkorne pese, kar je 20 % manj od povprečja 25 držav članic EU. Sladkorna reforma, ki je začela veljati 1. julija 2006, je imela največji vpliv prav na sektor sladkorja najmanj konkurenčnih držav EU. Slovenska proizvodnja sladkorja, ob znižanih cenah sladkorja in ob upoštevanju plačil velikih dajatev po reformi tržne ureditve EU, ne bi bila več rentabilna in bi se soočala s povečano nevarnostjo pomanjkanja surovin. TSO je na letni skupščini družbe, 22. junija 2006, sprejela odločitev, da preneha s proizvodnjo sladkorja po kampanji v tržnem letu 2007/08. Zaradi prenehanja proizvodnje sladkorja je tovarna sladkorja upravičena do prehodne pomoči za prestrukturiranje sladkorne industrije in prehodne pomoči stalnim rafinerijam, pridelovalci sladkorne pese pa do pomoči za diverzifikacijo (ukrep razvoja podeželja), dodatne pomoči za diverzifikacijo in dodatne pomoči za prestrukturiranje sladkorne industrije.

LITERATURA

1. Avsec Franci: Pregled kmetijske politike. Ljubljana : Zadrúžna zveza Slovenije z.o.o., Univerza v Ljubljani Biotehniška fakulteta / Oddelek za zootehniko, 2001. 199 str.
2. Avsec Franci, Erjavec Emil: Evropsko kmetijsko pravo. Ljubljana : GV Založba, 2005. 461 str.
3. Brüntrup Michael: Everything But Arms (EBA) and the EU-sugar market reform: development gift or Trojan Horse?. Bonn : German Development Institute, 2006. 23 str.
4. Cunder Tomaž et al.: Slovensko kmetijstvo in Evropska unija. Ljubljana : ČZD Kmečki glas, 1997. 435 str.
5. Dogša Jurij: Biogoriva in zanesljivost oskrbe z njimi. Zbornik posvetov v Državnem svetu Republike Slovenije 2005–2006: Trajnostni razvoj in slovenska stvarnost. Ljubljana : Državni svet Republike Slovenije, 2007, str. 89-92.
6. Erjavec Emil et al.: Agrarna ekonomika (Građiva za izpit). Domžale : Biotehniška fakulteta, 2001. 74 str.
7. Erjavec Emil et al.: Presoja uresničevanja prvih učinkov reforme kmetijske politike v Sloveniji. Učinki reforme slovenske kmetijske politike: 1. konferenca DAES. Ljubljana : Društvo agrarnih ekonomistov Slovenije, 2001, str. 29-68.
8. Erjavec Emil et al.: Slovensko kmetijstvo in trgovinski sporazum CEFTA. Ljubljana : Ministrstvo za kmetijstvo, gozdarstvo in prehrano, 1998. 96 str.
9. Erjavec Emil, Rednik Miroslav, Volk Tina: Izidi in obeti pristopnih pogajanj za kmetijstvo. Kmečki glas, Ljubljana, 95(2002), 52, str. 4-5.
10. Jurša Franc: Stališče zduženja do prodloga reforme sektorja sladkorja za sladkor v EU. Sladkorna pesa, Ormož, 5(2005), 9, str. 5-6.
11. Kovač Mateja: Primarna dejavnost – politika in stanje v Sloveniji v primerjavi z EU. Ljubljana : Urad Republike Slovenije za makroekonomska analize in razvoj, 2002. 53 str.
12. Logar Martina: Spodbujanje rabe biogoriv. Operativni program zmanjševanja emisij toplogrednih plinov do leta 2012. Ljubljana : Ministrstvo za okolje in prostor, 2006. 252 str.
13. Ollier Celine, Utz Hannelore: Main crop areas in the European Union in 2007. Brussels : European Communities, 2007. 3 str.
14. Robek Robert et al.: Kmetje in proizvodnja biogoriv. Ljubljana : Silva Slovenca, 2007. 16 str.
15. Štuhec Jože: Nadvse kruti predlog reforme tržnega reda za sladkor. Sladkorna pesa, Ormož, 5(2005), 10, str. 2-3.
16. Štuhec Jože: Za obstoj proizvodnje sladkorja in pridelave sladkorne pese. Sladkorna pesa, Ormož, 5(2005a), 10, str. 4-5.
17. Volk Tina: Vpliv agrarne politike na razvoj slovenskega kmetijstva v obdobju tranzicije in vključevanja v Evropsko unijo. Ponatis doktorske disertacije. Ljubljana: Društvo agrarnih ekonomistov Slovenije; Beograd: Društvo agrarnih ekonomistov Srbije, 2004, 213 str.
18. Volk Tina et al.: Ocena stanja v slovenskem kmetijstvu v letu 2006 (spomladansko poročilo). Ljubljana : Kmetijski inštitut Slovenije – oddelek za ekonomiko kmetijstva, 2007. 97 str.

VIRI

1. Accomplishing a sustainable agricultural model for Europe through the reformed CAP – sugar sector reform (2004). Brussels : European Commission, 2004. 12 str.
2. Accomplishing a sustainable agricultural model for Europe through the reformed CAP – the tobacco, olive oil, cotton and sugar sectors. Brussels : European Commission, 2003. 23 str.
3. A description of the common organisation of the market in sugar. Brussels : European Commission, 2004. 28 str.
4. Biofuels in the European Union: an agricultural perspective. Brussels : European Communities, 2006. 19 str.
5. Direktiva evropskega parlamenta in sveta 2003/30/ES z dne 8. maja 2003 o pospeševanju rabe biogoriv in drugih obnovljivih goriv v sektorju prevoza (Uradni list EU, št. 123/2003).
6. Erjavec Emil: Uvod v teorijo kmetijske politike. Domžale : Biotehniška fakulteta. [URL: <http://kaepp.insist.si/gradivo/62.pdf>], 18.12.2007
7. European Commission, DG AGRI.
[URL: http://ec.europa.eu/agriculture/agrista/index_en.htm], 2008.
8. EUROSTAT, COMEXT.
[URL: http://epp.eurostat.ec.europa.eu/portal/page?_pageid=0,1136217,0_45571467&_dad=portal&_schema=PORTAL], 18.12.2007.
9. EU uvaja temeljito reformo sektorja sladkorja, s čimer se proizvajalcem omogoča dolgoročna konkurenčna prihodnost. Bruselj : Evropska komisija, 2005. 3 str.
10. FAOSTAT. [<http://faostat.fao.org/>], 18.12.2007.
11. Letno poročilo Tovarne sladkorja d.d. 2001. Ormož : Tovarna sladkorja d.d., 2002. 45 str.
12. Letno poročilo Tovarne sladkorja d.d. 2004. Ormož : Tovarna sladkorja d.d., 2005. 71 str.
13. Letno poročilo Tovarne sladkorja d.d. 2005. Ormož : Tovarna sladkorja d.d., 2006. 69 str.
14. OECD.Stat.
[URL: http://oberon.sourceoecd.org/vl=997857/cl=14/nw=1/rpsv/statistic/s36_about.htm?jn_lissn=99991004], 18.12.2007
15. Pogajalsko izhodišče Republike Slovenije za področje 7 - Kmetijstvo. Ljubljana : OPS-SVEZ. [URL: <http://www.ops.gov.si/slo/index.html>], 2001.
16. Poročilo o napredku Republike Slovenije pri vključevanju v Evropsko unijo. Ljubljana : Služba Vlade Republike Slovenije za evropske zadeve, 2003. 103 str.
17. Poročilo o stanju kmetijstva, živilstva in gozdarstva v letu 2004: Pregled po kmetijskih trgih. Ljubljana : Ministrstvo za kmetijstvo, gozdarstvo in prehrano, 2005. 86 str.
18. Poročilo o stanju kmetijstva, živilstva in gozdarstva v letu 2005. Ljubljana : Ministrstvo za kmetijstvo, gozdarstvo in prehrano, 2006. 172 str.
19. Poročilo o stanju kmetijstva, živilstva in gozdarstva v letu 2006. Ljubljana : Ministrstvo za kmetijstvo, gozdarstvo in prehrano, 2007. 97 str.
20. Poročilo o stanju kmetijstva, živilstva in gozdarstva v letu 2006: Pregled po kmetijskih trgih. Ljubljana : Ministrstvo za kmetijstvo, gozdarstvo in prehrano, 2007. 162 str.
21. Pravilnik o sladkorjih (Uradni list RS, št. 34/2004).
22. Pravilnik o vsebnosti biogoriv za pogon motornih vozil (Uradni list RS, št. 83/05).
23. Pregled kmetijske politike: Slovenija. Ljubljana : Ministrstvo za kmetijstvo, gozdarstvo in prehrano Republike Slovenije, 2001. 184 str.
24. Preventivnega umika sladkorja v obdobju 2008/2009 ne bo; leta 2010 možno končno zmanjšanje kvote za 1,16 milijona ton. Bruselj : Evropska komisija, 2008. 2 str.

25. Producer and Consumer Support Estimates, OECD Database 1986-2006. [URL:http://www.oecd.org/document/59/0,3343,en_2825_494504_39551355_1_1_1_1,00.html].
26. Protokol o spremembi Stabilizacijsko-pridružitvenega sporazuma med Evropskimi skupnostmi in njihovimi državami članicami na eni strani in Nekdanjo jugoslovansko republiko Makedonijo na drugi o tarifnih kvotah za uvoz sladkorja in sladkornih proizvodov s poreklom iz Nekdanje jugoslovanske republike Makedonije v skupnost (Uradni list EU, št. 333/2005).
27. Protokol o spremembi Stabilizacijsko-pridružitvenega sporazuma med Evropskimi Skupnostmi in njihovimi državami članicami na eni strani in Republiko Hrvaško na drugi o tarifnih kvotah za sladkor in proizvode iz sladkorja s poreklom iz Hrvaške ali iz Skupnosti (Uradni list EU, št. 341/2006).
28. Protokol št. 3 o sladkorju AKP (Uradni list EU, št. 25/1976).
29. Reforming the European Unions sugar policy – Summary of impact assessment work. Brussels : Comission of the European Communities, 2003, 49 str.
30. Sklep Sveta z dne 27. novembra 2001 o pridružitvi čezmorskih držav in ozemelj Evropski skupnosti (Sklep o pridružitvi čezmorskih držav) (Uradni list EU, št. 314/2001).
31. Sklep Sveta z dne 13. novembra 2006 (2006/882/ES) o sklenitvi Protokola o spremembi Stabilizacijsko-pridružitvenega sporazuma med Evropskimi skupnostmi in njihovimi državami članicami na eni strani in Republiko Hrvaško na drugi o tarifnih kvotah za sladkor in proizvode iz sladkorja s poreklom iz Hrvaške ali iz Skupnosti (Uradni list EU, št. 341/2006).
32. Sladkorna reforma: Svet podpira izboljšano shemo za prestrukturiranje sektorja sladkorja. Bruselj : Evropska komisija, 2007. 2 str.
33. Slovenija in Evropska unija – o pogajanjih in njihovih posledicah. Ljubljana : Urad Vlade RS za informiranje, 2003. 151 str.
34. Spletna stran Tovarne sladkorja d.d.. [URL: <http://www.spletomat.com/tso/>], 18.8.2007.
35. Sporazum o kmetijstvu (Uradni list EU, št. 336/1994).
36. Sporočilo Komisije o poenostavljeni in boljši ureditvi za skupno kmetijsko politiko. Bruselj : Komisija Evropskih skupnosti, 2005, 11 str.
37. Strategija EU za biogoriva: Sporočilo Komisije. Bruselj : Komisija Evropskih skupnosti, 2006. 29 str.
38. Sugar: Internacional analisis – production structures within the EU. [URL: http://ec.europa.eu/agriculture/markets/sugar/reports/rep_en.pdf], 2003
39. The European Sugar Sector – A long-term competitive future. Brussels : European Commission, 2006. 30 str.
40. Uredba Evropskega parlamenta in Sveta (ES) št. 266/2006 z dne 15. februarja 2006 o uvedbi spremljevalnih ukrepov za države pogodbenice Protokola o sladkorju, ki jih prizadeva reforma ureditve EU za sladkor (Uradni list EU, št. 50/2006).
41. Uredba Komisije (ES) št. 1159/2003 z dne 30. junija 2003 o podrobnih pravilih uporabe za uvoz sladkornega trsa v okviru določenih carinskih kvot in preferencialnih sporazumov za tržna leta 2003/04, 2004/05 in 2005/06 in o spremembi uredb (ES) št. 1464/95 in (ES) št. 779/96 (Uradni list EU, št. 162/2003).
42. Uredba o izvajanju sporazuma o prosti trgovini med Republiko Slovenijo in Republiko Hrvaško ter začasni uporabi sklepa št. 5 skupnega odbora po sporazumu o prosti trgovini med Republiko Slovenijo in Republiko Hrvaško (Uradni list RS, št. 110/2001).
43. Uredba o izvajanju srednjeevropskega Sporazuma o prosti trgovini (CEFTA) ter začasni uporabi dodatnega Protokola št. 11 CEFTA in dodatnega Protokola št. 12 k CEFTA (Uradni list RS 113/2002).
44. Uredba o izvedbi neposrednih plačil v kmetijstvu (Uradni list RS, št. 99/2006).

45. Uredba o pospeševanju uporabe biogoriv in drugih obnovljivih goriv za pogon motornih vozil (Uradni list RS, št. 103/2007).
46. Uredba o prehodnem plačilu za sladkor za tržno leto 2006/2007 (Uradni list RS, št. 26/2006).
47. Uredba o spremembah in dopolnitvah Uredbe o izvedbi neposrednih plačil v kmetijstvu (Uradni list RS, št. 49/2007).
48. Uredba o ureditvi trga za sladkor (Uradni list RS, št. 34/2001).
49. Uredba Sveta (ES) št. 2007/2000 z dne 18. septembra 2000 o uvedbi izjemnih trgovinskih ukrepov za države in ozemlja, ki sodelujejo ali so povezana s stabilizacijsko-pridružitvenim procesom Evropske unije, o spremembi Uredbe (ES) št. 2820/98 ter o razveljavitvi uredb (ES) št. 1763/1999 in (ES) št. 6/2000 (Uradni list EU, št. 240/2000).
50. Uredba Sveta (ES) št. 1260/2001 z dne 19. junija 2001 o skupni ureditvi trgov za sladkor (Uradni list EU, št. 178/2001).
51. Uredba Sveta (ES) št. 2501/2001 z dne 10. decembra 2001 o uporabi sheme splošnih tarifnih preferencialov v obdobju od 1. januarja 2002 do 31. decembra 2004 (Uradni list EU, št. 346/2001).
52. Uredba Sveta (ES) št. 374/2005 z dne 28. februarja 2005 o spremembi Uredbe (ES) št. 2007/2000 o uvedbi izjemnih trgovinskih ukrepov za države in ozemlja, ki sodelujejo ali so povezana s stabilizacijsko-pridružitvenim procesom Evropske unije (Uradni list EU, št. 59/2005).
53. Uredba Sveta (ES) št. 980/2005 z dne 27. junija 2005 o uporabi sheme splošnih tarifnih preferencialov (Uradni list EU, št. 169/2005).
54. Uredba Sveta (ES) št. 318/2006 z dne 20. februarja 2006 o skupni ureditvi trgov v sektorju sladkorja (Uradni list EU, št. 58/2006).
55. Uredba Sveta (ES) št. 319/2006 z dne 20. februarja 2006 o spremembi Uredbe (ES) št. 1782/2003 o skupnih pravilih za sheme neposrednih podpor v okviru skupne kmetijske politike in o uvedbi nekaterih shem podpor za kmete (Uradni list EU, št. 58/2006).
56. Uredba Sveta (ES) št. 320/2006 z dne 20. februarja 2006 o ustanovitvi začasne sheme za prestrukturiranje industrije sladkorja v Skupnosti in spremembi Uredbe (ES) št. 1290/2005 o financiranju skupne kmetijske politike (Uradni list EU, št. 58/2006).
57. Uredba Sveta (ES) št. 1234/2007 z dne 22. oktobra 2007 o vzpostavitvi skupne ureditve kmetijskih trgov in o posebnih določbah za nekatere kmetijske proizvode (Uradni list EU, št. 299/2007).
58. Zakon o kmetijstvu (Uradni list RS, št. 54/2000).
59. Zakon o posebnih dajatvah pri uvozu kmetijskih proizvodov in živil (Uradni list RS, št. 29/1993).
60. Zakon o ratifikaciji Sporazuma o prosti trgovini med Republiko Slovenijo in Bosno in Hercegovino (BBHPT) (Uradni list RS, št. 317/2001).
61. Zakon o ratifikaciji Sporazuma o prosti trgovini med Republiko Slovenijo in Republiko Makedonijo (Uradni list RS, št. 23/1999).
62. Zakon o trošarinah (Uradni list RS, št. 84/98).

PRILOGE

SEZNAM PRILOG

Priloga 1:	Slovar kratic	1
Priloga 2:	SWOT analiza možnosti proizvodnje bioetanola v TSO.....	2
Priloga 3:	Bilanca proizvodnje in porabe sladkorja EU v obdobju 1997–2005 (ekvivalent belega sladkorja, 1000 t)	3
Priloga 4:	Pridelava sladkorne pese ter proizvodnja belega sladkorja v EU v obdobju 1993–2006.....	3
Priloga 5:	Bilanca proizvodnje in porabe sladkorja v Sloveniji v obdobju 1992–2006 (ekvivalent belega sladkorja; 1000 t)	4
Priloga 6:	Pridelava sladkorne pese ter proizvodnja belega sladkorja iz domače pese v Sloveniji v obdobju 1992–2006	4
Priloga 7:	Proizvodne kvote in proizvodnja sladkorja po državah članicah EU-25 za leto 2004 (ekvivalent belega sladkorja; 1000 t)	5
Priloga 8:	Povprečna poraba sladkorja po državah članicah EU-27 v povprečju obdobja 2000-2004 (ekvivalent belega sladkorja)	6
Priloga 9:	Uporaba carinskih stopenj »prosto« in znižanih carinskih stopenj pri uvozu v Republiko Slovenijo za države CEFTA, 2003	7

Priloga 1: SLOVAR KRATIC

AKP	Skupina afriških, karibskih in pacifiških držav
ASEAN	»Association of Southeast Asian Nations« (slov. Zveza držav jugovzhodne Azije, katere članice so: Brunej, Kambodža, Indonezija, Laos, Malezija, Mjanmar, Filipini, Singapur, Tajska in Vietnam).
CAIRNS	Skupina držav, ki si v okviru pogajanj STO prizadevajo za čim večjo liberalizacijo kmetijskih trgov (Avstralija, Bolivija, Brazilija, Kanada, Čile, Kolumbija, Kostarika, Fiji, Gvatemala, Indonezija, Malezija, Nova Zelandija, Paragvaj, Filipini, Tajska, Urugvaj in Južna Afrika).
CEFTA	»Central European Free Trade Agreement« (slov. Srednjeevropski sporazum o prosti trgovini)
CXL sladkor	surov sladkor, uvožen v skladu s členom 22(1) Uredbe (ES) št. 1159/2003
ČDO	Čezmorske dežele in ozemlja
EBA	»Everything but arms« (vse razen orožja). Sporazum EU z najmanj razvitimi državami sveta o uvozu nekaterih kmetijskih proizvodov v EU brez carin.
EU	Evropska unija
FAO	»Food and agriculture organization«
GATT	»General Agreement on Tariffs and Trade« (slov. Splošni sporazum o menjavi in carinah)
GSP	»Generalized System of Preferences« (slov. Splošni sistem preferencialov)
IAKS	Informacijski administrativni in kontrolni sistem
KZU	Kmetijska zemljišča v uporabi
MERCOSUR	»Southern Common Market« (slov. Skupni trg južne Latinske Amerike, katerega članice so: Brazilija, Argentina, Urugvaj in Paragvaj)
NAFTA	»North American Free Trade Agreement« (slov. Severnoameriško območje proste trgovine, katerega članice so: ZDA, Kanada in Mehika)
OECD	»Organisation for Economic Co-operation and Development« (slov. Organizacija za gospodarsko sodelovanje in razvoj)
PSE	»Producer support estimate« (slov. kazalnik podpor kmetijskih proizvajalcev)
RS	Republika Slovenija
SKP	Skupna kmetijska politika
SND	Skupnost neodvisnih držav, katere članice so: Armenija, Azerbajdžan, Belorusija, Gruzija, Kazahstan, Kirgizistan, Moldavsko, Rusija, Tadžikistan in Ukrajina
STO	Svetovna trgovinska organizacija
TSO	Tovarna sladkorja Ormož

Priloga 2: SWOT analiza možnosti proizvodnje bioetanola v TSO

PREDNOSTI <ul style="list-style-type: none">▪ obstoječe proizvodne kapacitete TSO (možnost prestrukturiranja v proizvodnjo bioetanola)▪ dobra infrastruktura (industrijski tir, cesta, plin)▪ usposobljen kader, ki bi ga bilo potrebno prekvalificirati▪ TSO bi bila edina proizvajalka bioetanola v Sloveniji (ne bi imela konkurence)▪ relativna geografska bližina Madžarske in Hrvaške (nižji transportni stroški pri uvozu surovine)▪ prejeta sredstva iz evropske sheme za prestrukturiranje sladkorne industrije	SLABOSTI <ul style="list-style-type: none">▪ nejasna strateška usmeritev uprave TSO (glede možnosti proizvodnje bioetanola)▪ lokacija TSO je v relativni bližini mesta Ormož (bioetanol je visoko vnetljiva snov, potencialni problem pridobitve ustreznih dovoljenj za proizvodnjo bioetanola)▪ TSO nima v lasti ustrezne tehnologije za proizvodnjo bioetanola (investicija je ocenjena na 35-40 milijonov EUR)
PRILOŽNOSTI <ul style="list-style-type: none">▪ bioetanol se lahko pridobiva iz odpadkov in ostankov v kmetijstvu in gozdarstvu▪ bioetanol je biološko neoporečno gorivo – oproščeno trošarin▪ interes Slovenije in EU, da zmanjša odvisnost od tujih dobaviteljev nafte in njenih derivatov▪ v severovzhodni Sloveniji so najboljše infrastrukturne možnosti za proizvodnjo biogoriv in za zadostno proizvodnjo surovin▪ strategija EU za biogoriva in obveznosti Slovenije po Direktivi 2003/30/ES▪ dodatno neposredno plačilo za pridelavo energetske rastline EU (45 EUR/ha)▪ možnost pridobitve evropskih subvencij za proizvodnjo bioetanola	NEVARNOSTI <ul style="list-style-type: none">▪ proizvodnja zelenih goriv je manj profitabilna od fosilnih goriv (proizvodni stroški biogoriv so vsaj dvakrat večji kot proizvodni stroški fosilnih goriv)▪ omejene možnosti zagotavljanja surovin (za energent bi lahko namenili največ 20 tisoč hektarjev površin, kar prispeva le tretjino potrebnih surovin)▪ vprašanje rentabilnosti glede na trend naraščanja cen kmetijskih rastlin (pšenica se je namreč v letu dni na svetovnem trgu podražila za skoraj sto odstotkov, za proizvodnjo energije pa je krepko predraga tudi koroza)▪ naftne družbe v Sloveniji nimajo sistemov za vmešavanje bioetanola v bencin

Vir: Lastna predelava.

Priloga 3: Bilanca proizvodnje in porabe sladkorja EU v obdobju 1997–2005 (ekvivalent belega sladkorja, 1000 t)

	1997	1998	1999	2000	2001	2002	2003	EU-25	
								2004	2005
Celotna proizvodnja	17.764	16.396	17.942	17.015	14.893	16.676	15.501	19.828	20.291
Od tega proizvodnja sladkorja C	3.146	2.033	3.367	3.775	1.320	3.268	2.080	3.067	4.957
Uporabna proizvodnja	14.618	14.363	14.555	13.240	13.573	13.407	13.421	16.762	15.427
Sprememba zalog	392	308	789	-570	297	-112	86	957	-433
Uvoz	2.185	2.300	2.354	2.409	2.611	2.502	2.523	2.785	2.798
Izvoz	3.724	3.610	3.320	3.319	2.945	3.107	2.865	3.352	3.338
Notranja poraba	12.687	12.772	12.901	12.900	12.942	12.914	12.992	15.237	15.359
od tega:									
-živalska hrana	2	2	2	2	2	2	2	2	2
-industrijska raba	260	314	377	366	407	425	624	746	636
-potrošnja	12.425	12.456	12.552	12.532	12.533	12.487	12.366	14.489	14.721
potrošnja	12.425	12.429	12.422	12.532	12.533	12.487	12.366	14.489	14.721
Potrošnja na človeka	33,2	33,2	33,1	33,3	34,2	34,1	33,7	31,8	32,3
Stopnja samooskrbe	140,0	128,4	139,1	131,9	115,1	129,1	119,3	130,1	132,1

Vir: European Commission, DG AGRI, 2007; Lasten izračun.

Priloga 4: Pridelava sladkorne pese ter proizvodnja belega sladkorja v EU v obdobju 1993–2006

	1993	1994	1995	1996	1997	1998	1999	2000	2001	2002	2003	2004	2005	2006
Sladkorna pesa														
Površina (1000 ha)														
EU-25	2.803	2.759	2.804	2.847	2.835	2.717	2.623	2.423	2.392	2.416	2.258	2.205	2.219	1.828
EU-15	2.118	2.086	2.126	2.082	2.126	2.063	2.035	1.891	1.855	1.901	1.765	1.698	1.733	1.393
Pridelek(1000 t)														
EU-25	142.489	127.688	135.365	143.064	148.008	139.876	144.076	122.948	138.786	140.940	121.341	131.593	134.772	109.381
EU-15	117.959	107.368	111.749	113.149	121.342	114.608	122.694	115.768	102.428	118.146	101.411	108.809	112.537	89.489
donos(t/ha)														
EU-25	50,84	46,28	48,28	50,26	52,20	51,48	54,93	50,74	5,80	58,02	53,75	59,68	60,75	56,83
EU-15	55,69	51,47	52,56	54,34	57,08	55,54	60,30	61,24	55,22	62,16	57,45	64,09	64,95	64,27
Sladkor EU														
Hektarski pridelek sladkorja (t/ha)	7,66	7,38	7,46	8,05	8,35	7,95	8,80	9,27	9,05	8,77	8,78	8,99	9,15	:
Proizvodnja (1000 t)	16.216	15.403	15.859	16.767	17.751	16.400	17.900	17.521	16.778	16.676	15.501	19.828	20.291	:
Razmerje beli sladkor/pesa (%)	13,75	14,35	14,19	14,82	14,63	14,31	14,59	15,13	16,38	14,11	15,29	15,07	15,06	:

Vir: EUROSTAT, COMEXT, 2008; European Commission, DG AGRI, 2007; Lasten izračun.

Priloga 5: Bilanca proizvodnje in porabe sladkorja v Sloveniji v obdobju 1992–2006 (ekvivalent belega sladkorja; 1000 t)

Koledarsko leto	1992	1993	1994	1995	1996	1997	1998	1999	2000	2001	2002	2003	2004	2005	2006
Proizvodnja iz domače pese	13,3	19,2	22,1	38,7	47,8	42,7	47,3	64,2	43,7	23,5	32,6	26,3	29,2	41,1	41,4
Začetne zaloge	36,3	29,4	9,9	2,6	27,5	41,7	55,6	44,8	78,3	82,9	48,7	51,3	59,1	58,2	48,4
Uvoz	69,8	74,4	71,2	77,3	60,2	51,3	29,1	54,4	57,5	38,2	63,2	68,3	64,8	80,1	72,9
- v obliki sladkorne pese	14,7	10,2	0	0	0	0	0	0	0	0	0	0	8,6	19,3	2
- v naravni obliki	41,7	46,7	51,7	57,4	45,6	36,2	13	37,2	39,6	18,4	42,3	46,5	33	35,3	40,1
v obliki surovega sladkorja	2,2	13,3	24	29,3	23,1	23,8	1,3	25,1	23,3	0,3	23,2	26,1	22	1,4	0,9
- v obliki belega sladkorja	39,4	33,4	27,7	28,1	22,5	12,4	11,7	12,1	16,3	18,1	19,1	20,4	11	33,8	39,2
- v predelanih proizvodih	13,5	17,5	19,5	20	14,6	15,1	16,1	17,1	17,9	19,8	20,9	21,8	23,1	25,5	30,7
Izvoz	29,5	33,8	24,4	23,1	14,4	12,8	10,8	10,6	19,8	21	22,9	19,2	21,3	50,6	59,1
- v naravni obliki	9,8	3,4	0,3	0,3	0,3	0,1	0,2	0,2	3,1	0,1	0,1	0,2	6,5	35,5	37,6
- v predelanih proizvodih	19,7	30,5	24,1	22,8	14,1	12,7	10,6	10,4	16,6	20,9	22,8	19,1	14,9	15,2	21,5
Končne zaloge	29,4	9,9	2,6	27,5	41,7	55,6	44,8	78,3	82,9	48,7	51,3	59,1	58,2	48,4	37,1
Domača poraba	60,6	79,3	76,2	68,1	79,4	67,3	76,4	74,5	76,8	74,9	70,2	67,6	73,5	80,4	66,5
Poraba na prebivalca (kg)	30,3	39,8	38,3	34,2	39,9	33,9	38,5	37,5	38,6	37,6	35,2	33,9	36,8	40,2	33,1
Stopnja samooskrbe (%)	22	24,2	29	56,9	60,2	63,5	62	86,2	56,9	31,3	46,5	38,9	39,8	51,1	62,3

Vir: Poročilo o stanju kmetijstva, živilstva in gozdarstva v letu 2004, 2005; Poročilo o stanju kmetijstva, živilstva in gozdarstva v letu 2006, 2007; Lasten izračun.

Priloga 6: Pridelava sladkorne pese ter proizvodnja belega sladkorja iz domače pese v Sloveniji v obdobju 1992–2006

	1992	1993	1994	1995	1996	1997	1998	1999	2000	2001	2002	2003	2004	2005	2006
Sladkorna pesa															
Površina (ha)	3.153	3.499	4.910	6.132	6.341	6.370	7.670	10.837	8.116	4.700	4.450	5.359	4.658	5.057	6.684
Hektarski pridelek pese (t/ha)	30,64	37,91	45,19	43,23	48,57	45,33	49,58	43,11	43,01	39,52	52,18	37,71	45,75	51,4	39,2
Pridelek pese (t)	96.598	132.636	221.886	265.077	308.005	288.775	380.245	467.137	349.065	185.732	232.209	202.077	213.092	260.095	262.031
Beli sladkor															
Hektarski pridelek sladkorja	4,23	5,49	4,5	6,31	7,54	6,71	6,17	5,92	5,39	4,99	7,34	4,91	6,27	8,13	6,2
Pridelek sladkorja (t)	13.346	19.215	22.093	38.717	47.824	42.719	47.346	64.181	43.746	23.468	32.648	26.333	29.212	41.129	41.414
Razmerje beli sladkor/pesa (%)	13,8	14,5	10	14,6	15,5	14,8	12,5	13,7	12,5	12,6	14,1	13	13,7	15,8	15,8

Vir: Poročilo o stanju kmetijstva, živilstva in gozdarstva v letu 2004, 2005; Poročilo o stanju kmetijstva, živilstva in gozdarstva v letu 2006, 2007; Lasten izračun.

Priloga 7: Proizvodne kvote in proizvodnja sladkorja po državah članicah EU-25 za leto 2004 (ekvivalent belega sladkorja; 1000 t)

	Kvote		Celotna Kvota	Proizvodnja (2004/05)		Delež države v
	Kvota A	Kvota B		Celotna proizvodnja	Od tega sladkor C	
Francija	2.970.359	798.632	3.768.991	4.515.176	928	22,50
Nemčija	2.612.913	803.982	3.416.895	4.305.959	912	21,45
Poljska	1.580.000	91.926	1.671.926	2.001.412	330	9,97
Velika Britanija	1.035.115	103.512	1.138.627	1.390.000	221	6,93
Italija	1.310.904	246.539	1.557.443	1.158.163	0	5,77
Španija	957.082	39.879	996.961	1.078.176	25	5,37
Nizozemska	684.112	180.447	864.559	1.036.762	157	5,17
Belgija	674.906	144.906	819.812	991.666	175	4,94
Češka	441.209	13.653	454.862	553.960	84	2,76
Madžerska	400.454	1.230	401.684	487.725	51	2,43
Danska	325.000	95.746	420.746	471.518	51	2,35
Austrija	314.029	73.298	387.327	458.137	58	2,28
Švedska	334.784	33.478	368.262	371.632	16	1,85
Grčija	288.638	28.864	317.502	259.301	0	1,29
Slovaška	189.760	17.627	207.432	233.005	9	1,16
Irska	181.145	18.115	199.260	223.745	14	1,11
Finska	132.806	13.280	146.086	148.583	8	0,74
Litva	103.010	0	103.010	132.857	28	0,66
Portugalska	132.806	13.280	146.086	148.583	:	0,74
Latvija	66.400	105	66.505	67.111	1	0,33
Slovenija	48.157	4.816	52.973	37.994	:	0,19
EU-25	14.723.213	2.717.321	17.440.534	20.071.465	3.067	100

Vir: European Commission, DG AGRI, 2006; Lasten izračun.

Priloga 8: Povprečna poraba sladkorja po državah članicah EU-27 v povprečju obdobja 2000-2004 (ekvivalent belega sladkorja)

	Število prebivalstva (miljon)	Poraba (1000 t)	Poraba na prebivalca (kg)
EU-27	Povprečne vrednosti obdobja 2000-2004		
Nemčija	82,4	2.856	35
Francija	61,5	2.148	35
Velika Britanija	59,4	2.236	38
Italija	57,4	1.446	25
Španija	41,4	1.240	30
Poljska	38,3	1.483	39
Nizozemska	16,1	536	33
Grčija	11,0	345	31
Portugalska	10,4	313	30
Belgija	10,3	493	48
Češka Republika	10,2	420	41
Madžarska	10,2	330	33
Švedska	8,9	377	42
Austrija	8,1	317	39
Slovaška	5,4	156	29
Danska	5,4	219	41
Finska	5,2	187	36
Irska	3,9	120	31
Litva	3,5	95	27
Latva	2,3	74	31
Slovenija	2,0	73	36
Estonija	1,4	81	60
Luksemburg	0,4	22	49
Malta	0,4	25	63
Ciper	0,7	:	:
Romunija	21,8	529	24
Bolgarija	7,9	233	30

Vir: EUROSTAT, COMEXT, 2008; FAOSTAT, 2008; Lasten izračun.

Priloga 9: Uporaba carinskih stopenj »prosto« in znižanih carinskih stopenj pri uvozu v Republiko Slovenijo za države CEFTA, 2003

Tar.oznaka	Poimenovanje	Bolgarija	Češka	Madžarska	Poljska	Romunija	Slovaška	Hrvaška
1212 91 20	Slad.pesa sušena ali v prahu	-	prosto	-	-	-	prosto	-
170220	Javorjev sladkor in sirup	prosto	prosto	prosto	prosto	prosto	prosto	prosto
	Laktoza in laktozni sirup:							
1702 11 00	- v suhem stanju vsebujeta 99 mas. % čistega produkta ali več	4,5%	4,5%	4,5%	4,5%	4,5%	4,5%	4,5%
1702 19 00	- drugo	4,5%	4,5%	4,5%	4,5%	4,5%	4,5%	4,5%
1702 60 10	Izoglukoza	27%	27%	27%	27%	27%	27%	-
1702 60 80	Inzulinski sirup	5%	5%	5%	5%	5%	5%	-
1702 60 95	Drugo	27%	27%	27%	27%	27%	27%	-
1703	Melase	14%	14%	14%	14%	14%	14%	14%
1704	Sladkorni proizvodi	12%	12%	12%	12%	12%	12%	-

Vir: Uredba o izvajanju srednjeevropskega Sporazuma o prosti trgovini (CEFTA); Lastna predelava.