

UNIVERZA V LJUBLJANI
EKONOMSKA FAKULTETA

DIPLOMSKO DELO

MAJA KRIVEC

UNIVERZA V LJUBLJANI
EKONOMSKA FAKULTETA

DIPLOMSKO DELO
NOVEJŠI DEMOGRAFSKI RAZVOJ SAVINJSKE
REGIJE

Ljubljana, september 2007

MAJA KRIVEC

IZJAVA

Študentka Maja Krivec izjavljam, da sem avtorica tega diplomskega dela, ki sem ga napisala pod mentorstvom prof. dr. Janeza Malačiča, in dovolim objavo diplomskega dela na fakultetnih spletnih straneh.

V Ljubljani, dne 19. 9. 2007

Podpis: _____

Kazalo

1 Uvod	1
2 Gospodarska struktura regije	2
2.1 Struktura gospodarskih družb in samostojnih podjetnikov regije.....	2
2.2 Kazalniki poslovanja gospodarskih družb.....	3
2.3 Šolstvo in izobrazba.....	3
2.4 Aktivnost prebivalstva.....	4
3 Naravni razvoj prebivalstva	7
3.1 Prebivalstvo in poseljenost.....	7
3.1.1 Koncentracija prebivalstva v regiji.....	7
3.1.2 Gibanje števila prebivalcev regije.....	8
3.2 Rodnost.....	10
3.2.1 Vzroki nizke rodnosti.....	11
3.2.2 Vpliv poročnosti na rodnost.....	16
3.2.3 Kontracepcija in rodnost.....	19
3.3 Smrtnost.....	20
3.3.1 Kazalci smrtnosti.....	21
3.3.2 Življenjsko pričakovanje ob rojstvu.....	23
3.3.3 Umrljivost dojenčkov.....	23
3.3.4 Smrtnost po spolu in starosti.....	24
3.3.5 Vzroki smrtnosti.....	25
4 Selitve	28
4.1 Notranje selitve.....	29
4.1.1 Dnevne migracije znotraj regije.....	33
4.2 Zunanje migracije.....	33
5 Regionalni razvoj	35
5.1 SWOT analiza.....	37
6 Sklep	40
Literatura	42
Viri	43

1 Uvod

Savinjska regija leži v vzhodni polovici Slovenije in se razteza od slapa Rinka do obmejne reke Sotle. Meji na Osrednjeslovensko, Koroško, Podravsko, Zasavsko in Posavsko regijo. Na severovzhodu meji na Avstrijo, na jugovzhodu pa na Hrvaško. Obsega 2.384 kvadratnih kilometrov površin in je v letu 2005 štela 257.375 prebivalcev. Regijo sestavlja osem upravnih enot (Celje, Laško, Mozirje, Slovenske Konjice, Šentjur, Šmarje pri Jelšah, Velenje in Žalec), ki so razdeljene na 33 občin (Celje, Dobrna, Štore, Vojnik, Gornji Grad, Ljubno, Luče, Mozirje, Nazarje, Rečica ob Savinji¹, Solčava, Laško, Radeče, Slovenske Konjice, Zreče, Vitanje, Šentjur, Dobje, Bistrica ob Sotli, Kozje, Podčetrtek, Rogaška Slatina, Rogatec, Šmarje pri Jelšah, Velenje, Šoštanj, Šmartno ob Paki, Braslovče, Polzela, Prebold, Tabor, Vranksko in Žalec).

Namen diplomskega dela je prikazati novejši demografski razvoj Savinjske regije. Drugo poglavje diplomskega dela obsega gospodarsko strukturo regije, v katero je zajeta tudi izobrazbena struktura prebivalstva. Regija se na področju gospodarstva srečuje s številnimi problemi. Brezposelnost je visoka, zaposlitvene možnosti so slabe, prebivalstvo ima nizko stopnjo izobrazbe (veliko ljudi ima osnovno ali nepopolno osnovno izobrazbo), visoko izobraženi kadri pa se selijo v druge regije ali celo izven države.

Naravni razvoj prebivalstva je opisan v tretjem poglavju. V povprečju na kvadratnem kilometru Savinjske regije živi 108 prebivalcev, kar za slovenske razmere predstavlja gosto poselitev. Rodnost se vzporedno s slovenskim trendom znižuje. Vse večje število ločitev, izvenzakonske skupnosti in malo število otrok so vse bolj pogosti pojavi, kljub temu da je še vedno veliko ljudi katoliške vere, ki vendarle spodbuja poroke in večjo rodnost. Čeprav je rodnost nizka in smrtnost visoka, pa se Savinjska regija še vedno uvršča med tri slovenske regije s pozitivnim naravnim prirastkom. Prav tako se tudi uvršča med regije z najnižjo umrljivostjo dojenčkov.

Večje spremembe so na območju Savinjske regije povzročale tudi migracije. Do velikega priseljevanja, kot tudi odseljevanja, je prišlo po letu 1991. Migranti so bili večinoma državljani bivše SFRJ, ki so v Slovenijo pribežali pred vojno, spet drugi so se po vojni vračali v domovino k svojim družinam. Velenje je mesto, ki je bilo za priselitve najbolj privlačno, saj je rudnik lignita mnogim nudil možnost zaposlitve. Migracije so se sicer z leti zmanjšale, do večjega porasta je prišlo le še v letu 1998. Znotraj regije pa prevladuje trend odseljevanja iz odmaknjenih podeželskih območij v urbana mestna središča. Na območju Savinjske regije nudi podeželje možnost zaposlitve le v nedonosni kmetijski panogi, saj je industrije malo. Iz regije se največ prebivalcev izseli v Osrednjeslovensko in Podravsko regijo, v katerih sta glavni slovenski študijski središči, kjer si mnogo študentov po končanem študiju poišče zaposlitev in ustvari dom.

¹ Občina Rečica ob Savinji je nastala leta 2006 z izločitvijo iz občine Mozirje, zato je v diplomu ne obravnavam.

V petem poglavju sem na kratko predstavila regionalni razvoj Savinjske regije. V njem so zajeti ključni razvojni cilji. Regionalni razvoj temelji na gospodarstvu, izobraževanju in infrastrukturi, ki bi omogočila boljše prometne povezave. Boljše zaposlitvene možnosti in visoko izobraženi kadri bodo tako naredili regijo privlačnejšo za njene prebivalce in privabili prebivalce drugih slovenski regij in tudi drugih držav. V regionalnem razvoju pogrešam ukrepe, ki bi ohranili poseljenost podeželja, ki se iz leta v leto bolj prazni in tako posledično vpliva na podobo krajine.

2 Gospodarska struktura regije

2.1 Struktura gospodarskih družb in samostojnih podjetnikov regije

Število gospodarskih družb in samostojnih podjetnikov Savinjske regije ustreza temu, da je regija tretja največja po velikosti v državi. V letu 2005 je bilo v regiji 3.926 gospodarskih družb (9 % slovenskih gospodarskih družb), ki so zaposlovale 61.575 ljudi, 7.143 samostojnih podjetnikov (12,4 % slovenskih samostojnih podjetnikov) pa je zaposlovalo 8.677 ljudi. Kot je značilno za slovensko povprečje, samostojni podjetniki v primerjavi z gospodarskimi družbami zaposlujejo manjše število ljudi.

V Savinjski regiji je več majhnih gospodarskih družb, ki zaposlujejo manjše število ljudi, kot pa večjih. V letih od 2000 do 2005 se je povečevalo število majhnih in raznolikih gospodarskih družb, ki zmanjšujejo odvisnost gospodarstva regije od ene ali nekaj velikih družb. Le-te namreč zaposlujejo skoraj polovico vseh zaposlenih, kar bi v primeru stečaja pomenilo veliko število brezposelnih. Za gospodarsko rast pa so pomembna tako mala kot velika podjetja, saj sodelovanje med njimi prinaša konkurenčne prednosti obojim in koristi regiji ter pospešuje rast podjetja, dobičkonosnost, investiranje, prenos znanj, razvoj novih tehnologij in odpiranje novih delovnih mest (Drnovšek, 2000, str. 21).

Struktura samostojnih podjetnikov nam kaže, da 80 % samostojnih podjetnikov poleg nosilca podjetja zaposluje le še eno osebo, 17,5 % je takšnih, ki zaposlujejo od 2 do 9 oseb, preostali delež pa predstavljajo samostojni podjetniki z 10 do 49 zaposlenimi osebami.

Razdelitev gospodarskih družb po dejavnostih nam pokaže, da je v primerjavi s slovenskim povprečjem bolj prisotna predelovalna dejavnost, ki v regiji zajema 19,1 % gospodarskih družb, v Sloveniji pa 15,6 %. Manjši delež v primerjavi s Slovenijo predstavlja dejavnost poslovanja z nepremičninami, najema in poslovnih storitev, ki v regiji zajema 21,9 % gospodarskih družb, v državi pa kar 27,1 %.

2.2 Kazalniki poslovanja gospodarskih družb

Storitvena dejavnost je tista, ki v regiji predstavlja najboljšo gospodarnost in dosega slovensko povprečje. Slabšo gospodarnost imamo v industriji in gradbeništvu, kmetijstvo pa je tista dejavnost, ki je, prav tako kot v slovenskem povprečju, negospodarna. Med predelovalnimi dejavnostmi sta najbolj uspešni električna in optična oprema, sledijo pa izdelki iz gume in plastične mase. Tekstil ter druge nekovine in mineralni izdelki so negospodarni. Pri obravnavi kazalnika dodane vrednosti vidimo, da so pod slovenskim povprečjem kmetijstvo, industrija, gradbeništvo in storitve. Slovensko povprečje pa presega dejavnost rudarstva in finančno posredništvo.

2.3 Šolstvo in izobrazba

Za novo ekonomijo na prelomu tisočletja je značilen pomen znanja in izobrazbe v gospodarstvu in družbi. Težišče gospodarskega razvoja prehaja na kvalificirano in visoko izobraženo delovno silo, izobrazbeni minimum postaja srednja izobrazba. Učinkovit sistem izobraževanja in usposabljanja je torej ključen za povečanje in ohranjanje konkurenčnih prednosti države in regij. Pri tem skrb vzbuja dejstvo, da je bil v pomembnem segmentu visoko izobraženih – raziskovalci z magisterijem ali doktoratom – predvsem zaradi nestabilnega financiranja razvojno raziskovalne dejavnosti v devetdesetih letih prisoten precejšen odliv v tujino; ta je znašal sredi devetdesetih let 5 % omenjene populacije (Bevc, Hanžek, 1998, str. 23). Če bi regija hotela postati dobra osnova za uspešna podjetja, bi morala stremeti k temu, da bi ji od drugod uspelo pritegniti zadostno število podjetij oziroma znanja in obdržati visoko izobražene kadre (Kavaš et al., 2000, str. 113).

V Savinjski regiji je 101 vrtec, 118 osnovnih šol in dobro vzpostavljen srednješolski sistem v osrednjem delu regije, v Celju in Velenju, saj zajema več kot 15 srednjih šol, medtem ko v Zgornji Savinjski dolini ni možnosti srednješolskega izobraževanja. Pomanjkljivost v regiji je, da ima premalo lastnega visokošolskega izobraževanja, saj ima le šest višjih strokovnih šol in pet visokošolskih institucij. Podatki o številu študentov na 1000 prebivalcev uvrščajo Savinjsko regijo v slovensko povprečje (57 študentov na 1000 prebivalcev). Največ študentov je v upravnih enotah Šentjur in Velenje (61 študentov na 1000 prebivalcev), najmanj pa v upravnih enotah Mozirje in Šmarje pri Jelšah (podatki o številu učencev, dijakov in študentov so prikazani v prilogi, Tabela 1).

V regiji je omogočeno tudi izobraževanje odraslih na petih ljudskih univerzah (v Velenju, Celju, Rogaški Slatini, Šentjurju in Žalcu), v okviru katerih se poleg osnovnošolskega in srednješolskega izobraževanja izvaja tudi izredni študij višješolskih in visokošolskih zavodov.

Problem v regiji predstavlja izobrazbena struktura prebivalstva. Dostopni podatki Statističnega urada Republike Slovenije iz leta 2002 o izobrazbeni sestavi so že malo

zastareli, bolj uporabni so podatki iz RRP za Savinjsko regijo, ki kažejo, da je povprečna doba šolanja zaposlenih v Savinjski regiji 10,39 let, kar je pod slovenskim povprečjem (10,64 let). Relativno malo zaposlenih Savinjske regije je imelo ob zadnjem popisu prebivalstva Slovenije višjo ali visoko izobrazbo (10,1 %), delež diplomantov pa je bil v letu 2005 9,6%, kar je v primerjavi s slovenskim povprečjem (13,5 %) slabo. Vzroki za nižjo izobraženost prebivalcev Savinjske regije so v pomanjkanju možnosti univerzitetnega izobraževanja, velikem osipu študentov prvih letnikov in dolgotrajnem študentskem stažu, kar v regiji negativno vpliva na gospodarski razvoj, ki obsega gospodarsko rast in izboljšanje kakovosti življenja ter strukturne spremembe (Senjur, 2002, str. 7).

Tabela 1: Prebivalstvo, staro 15 in več, po izobrazbi v Sloveniji in Savinjski regiji v letu 2002

	1	2	3	4	5	6	7
Slovenija	0,68 %	6,26 %	26,08 %	54,05 %	5,05 %	6,89 %	0,98 %
Savinjska regija	0,80 %	6,22 %	28,35 %	54,50 %	4,55 %	5,08 %	0,49 %

*Pomen oznak v tabeli: 1: brez izobrazbe; 2: nepopolna osnovna; 3: osnovna; 4: srednja; 5: višja; 6: dodiplomska; 7: podiplomska.

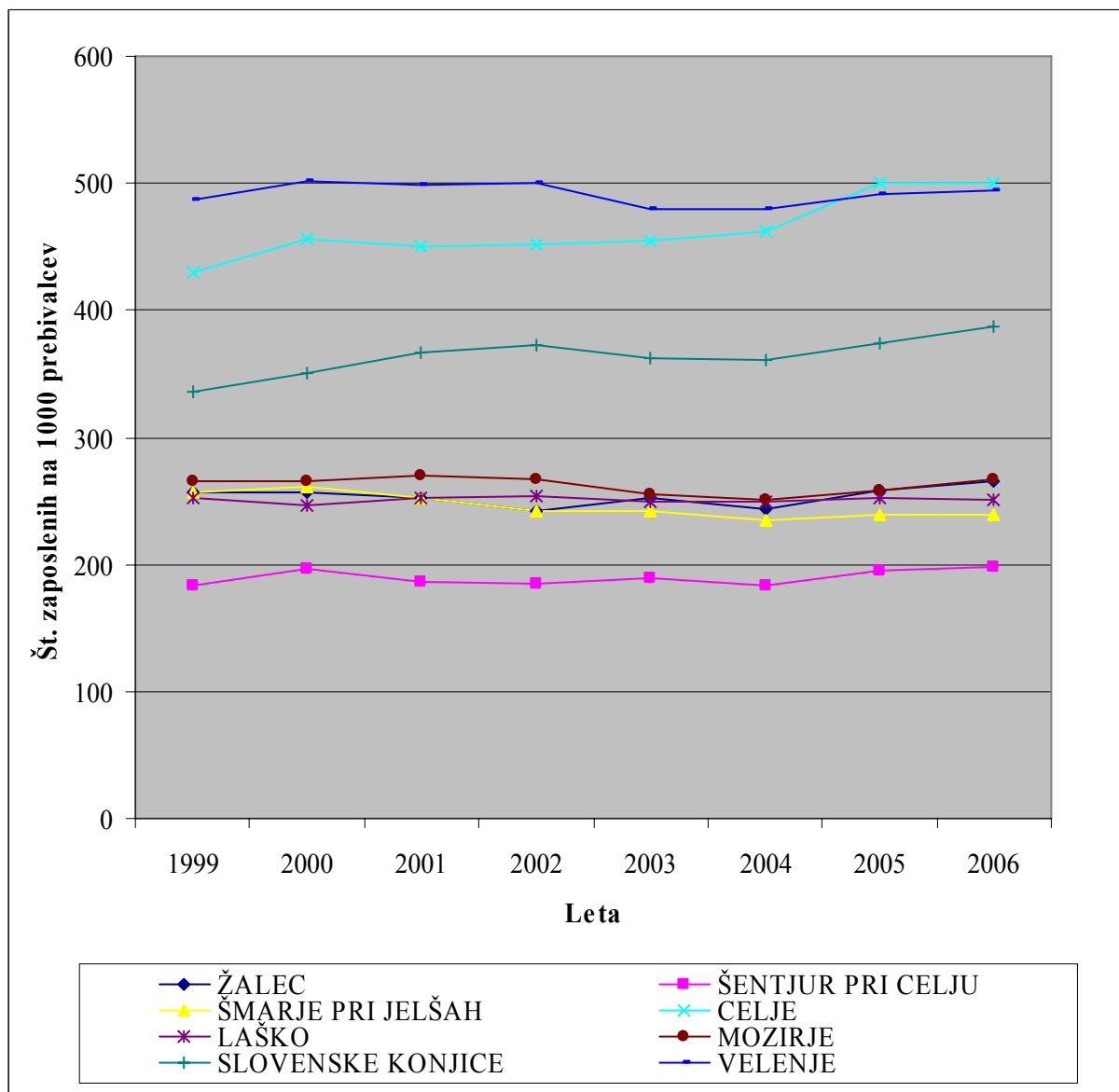
Vir: Spletna stran SURS-a; Popis prebivalstva 2002; Lastni preračuni.

Nizka izobrazba v regiji ima vpliv tudi na življenjski standard, ki je nižji od povprečja v Sloveniji. Ugotovili so, da višja povprečna stopnja izobrazbe prinaša večje plače za vse, ne le za visoko izobražene. Delitev znanja v visoko kvalificirani delovni sili naredi individualnega delavca bolj produktivnega (Glaeser, 2005). Povprečna bruto plača na zaposlenega je 9 % nižja od slovenskega povprečja (277.279 SIT) in znaša 252.547 SIT. Najvišje povprečne bruto plače imajo prebivalci občin Šoštanj in Celje. Prebivalci občine Šoštanj presegajo slovensko povprečje, prebivalci občine Celje pa so le malo pod povprečjem. Najnižje bruto plače pa imajo prebivalci občine Polzela, ki dosegajo le 70 % slovenskega povprečja (Statistični letopis Republike Slovenije 2006).

2.4 Aktivnost prebivalstva

Aktivno prebivalstvo so vse osebe, ki pomenijo delovno silo za proizvodnjo dobrin in opravljanje storitev, ne glede na to, ali so zaposlene ali brezposelne (Malačič, 2006, str. 22). V Savinjski regiji je bilo ob zadnjem popisu prebivalstva 122.352 aktivnih prebivalcev, od tega je več kot 15 % brezposelnih.

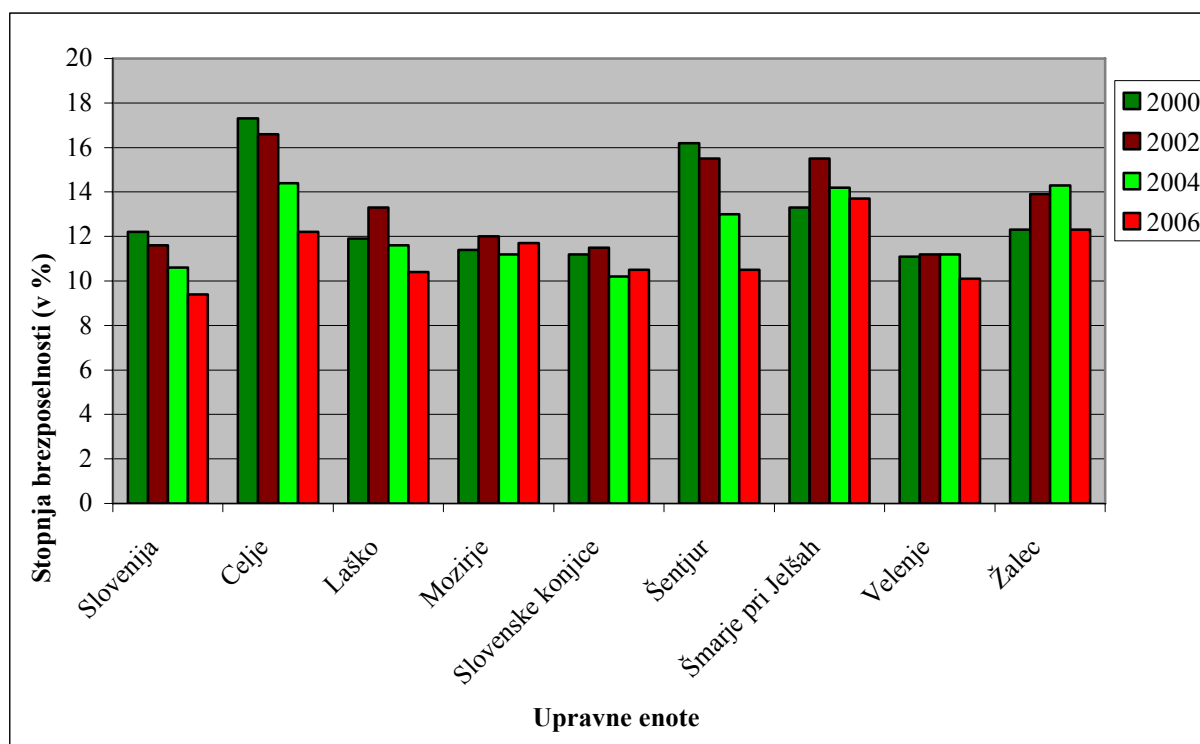
Slika 1: Število zaposlenih oseb na 1000 prebivalcev upravnih enot Savinjske regije od leta 1999 do 2006



Vir: Spletna stran SURS-a; Lasten prikaz.

Registrirana brezposelnost je pojem, ki predstavlja osebe, ki so prijavljene na Zavodu Republike Slovenije za zaposlovanje in ustrezajo vsem merilom brezposelnosti, določenim s strani zavoda za zaposlovanje. Največjo brezposelnost je imela v letu 2002 upravna enota Celje, ki je z 18,7% brezposelnostjo krepko preseгла slovensko povprečje, najnižjo stopnjo brezposelnosti pa je imela upravna enota Velenje (11,5 %) (podatki o številu aktivnih in brezposelnih prebivalcev Slovenije, Savinjske regije in posameznih upravnih enot so v prilogi, Tabela 2).

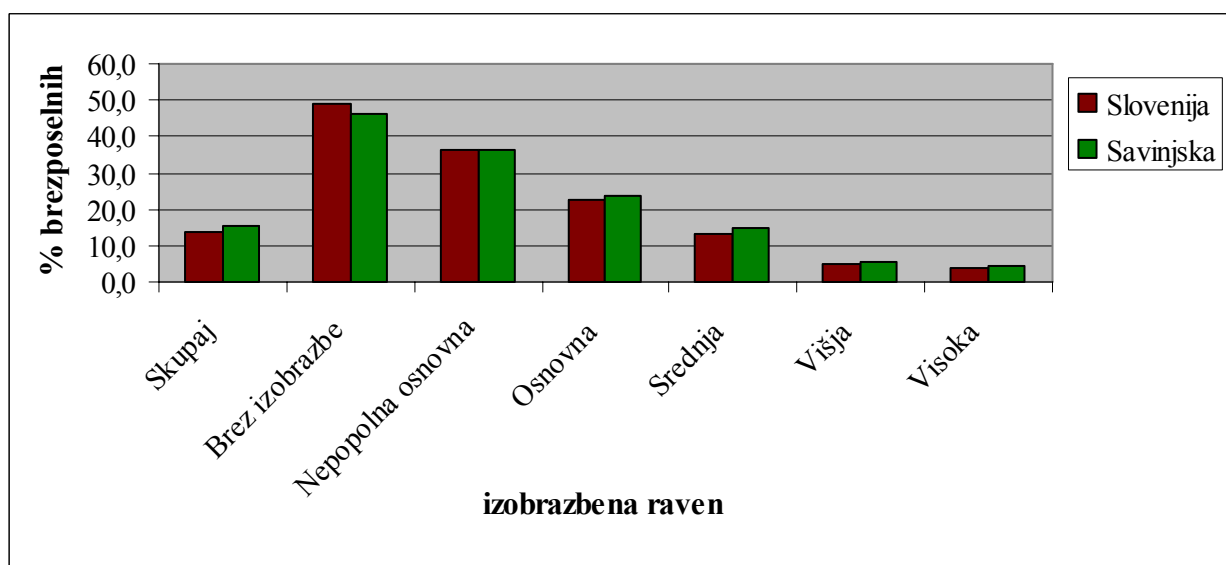
Slika 2: Stopnja registrirane brezposelnosti po upravnih enotah v letih 2000, 2002, 2004 in 2006



Vir: Spletna stran SURS-a; Lasten prikaz.

Na Sliki 3 je prikazan delež brezposelnosti po posameznih izobrazbenih skupinah aktivnega prebivalstva. Največji delež nezaposlenih je med prebivalstvom brez izobrazbe oziroma z nedokončano osnovno šolo. Med višje izobraženimi prebivalci je le nekaj odstotkov brezposelnih.

Slika 3: Delež brezposelnih po stopnji izobrazbe v letu 2002



Vir: Spletna stran SURS-a; Lasten prikaz.

3 Naravni razvoj prebivalstva

3.1 Prebivalstvo in poseljenost

V splošnem je prebivalstvo skupnost ljudi, ki v danem trenutku prebiva na določenem območju. Po kategoriji običajnega prebivalstva pa so to vse osebe ne glede na državljanstvo, ki imajo v državi običajno prebivališče. To pomeni, da v državi neprekinjeno živijo več kot eno leto oziroma so iz države odsotne manj kot eno leto (Malačič, 2006, str. 12).

Geografska porazdelitev prebivalstva je razmerje med številom prebivalstva in ozemljem, na katerem to prebivalstvo živi. Gre za gostoto naseljenosti, ki prikazuje, koliko prebivalcev živi na kvadratnem kilometru površine (Malačič, 2006, str. 13).

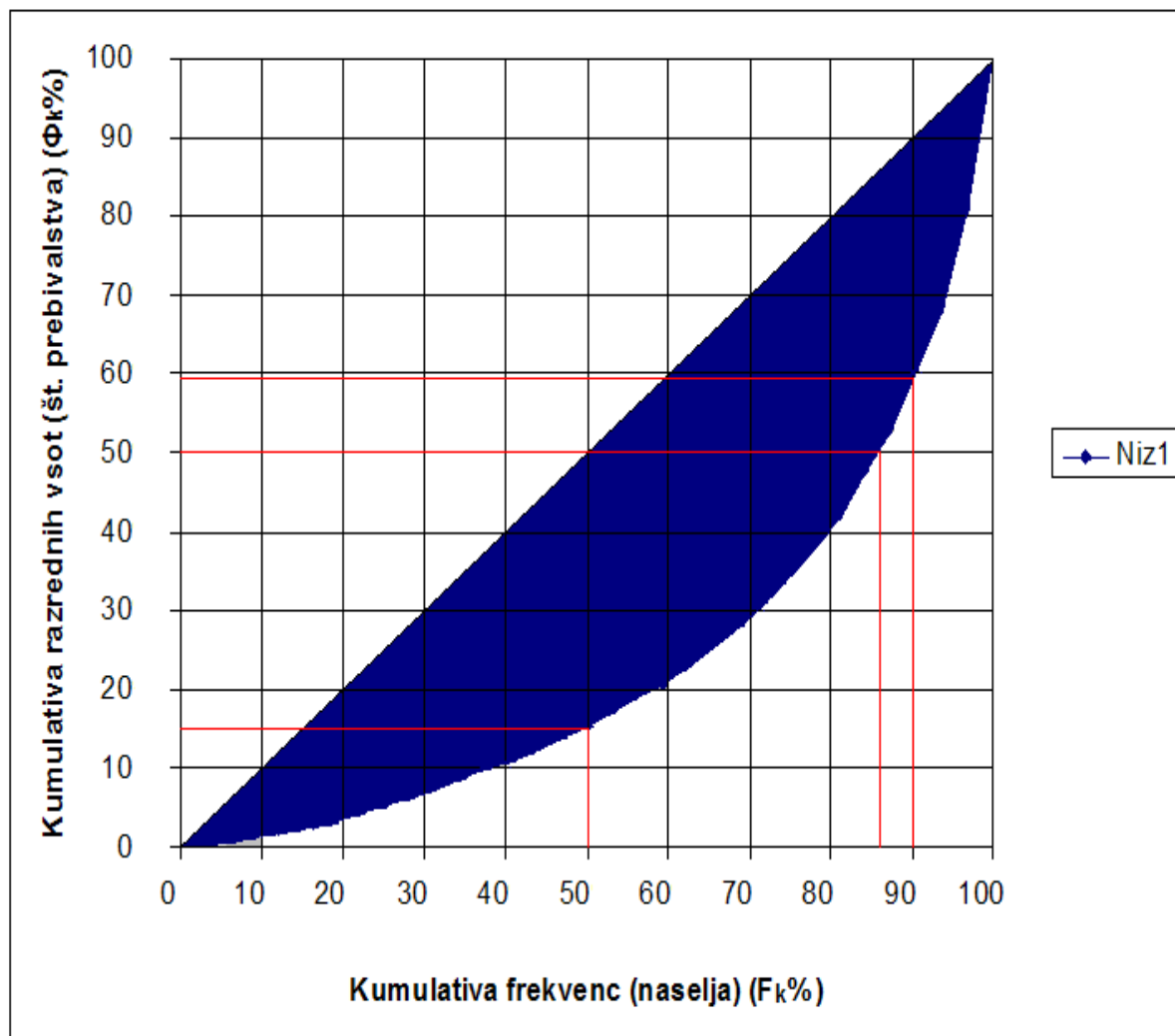
Savinjska regija se razteza na površini 2384 km², kar predstavlja 11,7 % ozemlja Slovenije. Junija 2005 je na tem ozemlju živelo 257.525 oseb ali 12,9 % vsega prebivalstva Slovenije. Na enem kvadratnem kilometru v povprečju prebiva 108 prebivalcev, kar predstavlja nadpovprečno gostoto poselitve in je tudi nad slovenskim povprečjem, ki je 99 prebivalcev na kvadratni kilometer (v prilogi so v Tabeli 3 prikazani podatki o površini regije, številu in gostoti prebivalstva regije).

Glede gostote poselitve znotraj regije nastajajo razlike, najgosteje je naseljena upravna enota Celje, ki ima 63.074 prebivalcev ali 24,5% delež prebivalcev v regiji. Druge večje upravne enote v regiji so še Velenje, Žalec, Šmarje pri Jelšah in pa Slovenske Konjice s preko 20.000 prebivalci. Razlike v gostoti poseljenosti nastajajo tudi med zgornjim in spodnjim delom regije. Zgornja Savinjska dolina je demografsko ogrožena, spodnji del doline pa je gosteje poseljen. Če bi prebivalci Zgornje Savinjske doline lahko živeli od naravnih lepot Kamniško-Savinjskih Alp in ledeniško preoblikovane reke Savinje, tega območja zagotovo ne bi šteli med demografsko ogrožena (Dovč, 2000, str. 4).

3.1.1 Koncentracija prebivalstva v regiji

Lorenzov grafikon se uporablja za grafično ponazoritev in analizo koncentracije pojavov. Nižja kot je koncentracija pojava, bližje diagonali kvadrata bo potekala krivulja. Višja je koncentracija pojava, bolj ukrivljena bo krivulja, ki prikazuje koncentracijo pojava.

Slika 4: Koncentracija prebivalstva po občinah v Savinjski regiji ob popisu prebivalstva leta 2002



Vir: Spletna stran SURS-a; Lasten prikaz.

50 % po številu prebivalcev najmanjših občin Savinjske regije je imelo ob popisu leta 2002 približno 15 % celotnega števila prebivalcev. 50 % celotnega števila prebivalcev Savinjske regije je ob popisu leta 2002 živel v približno 86 % najmanjših občin v Savinjski regiji oziroma v približno 14 % največjih občin v Savinjski regiji. 10 % po številu prebivalcev največjih občin v Savinjski regiji je imelo ob popisu leta 2002 približno 41 % celotnega števila prebivalcev Savinjske regije. Glede na analizo Lorenzove krivulje lahko sklepam, da je koncentracija pojava zelo visoka (potrebni izračuni za Lorenzov grafikon in Ginijev koeficient koncentracije so prikazani v prilogi v Tabeli 4).

3.1.2 Gibanje števila prebivalcev regije

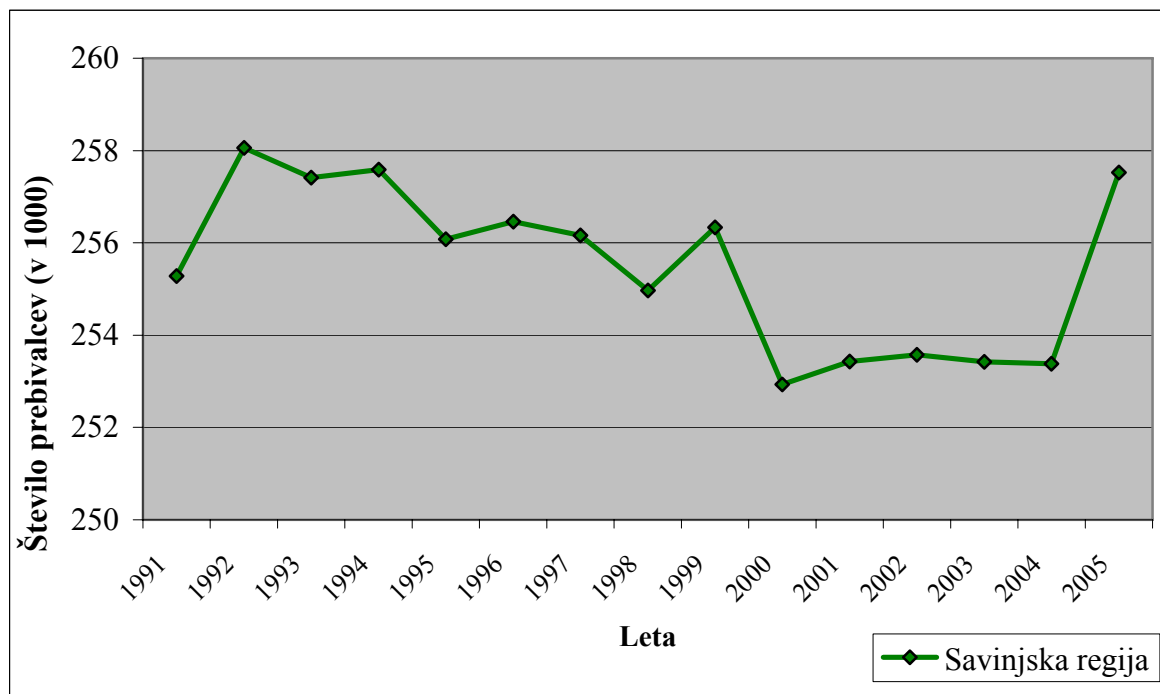
Znotraj upravnih enot se pojavljajo večje razlike pri gibanju števila prebivalcev. Značilno je zmanjševanje prebivalstva v gorskih in hribovitih območjih regije, kjer je večina prebivalstva kmečkega, ki opušča nedonosno kmetijsko panogo, ljudje pa se selijo v urbana območja. Pri

tem izstopajo predvsem občine Solčava, Luče in Vitanje, kjer se število prebivalstva iz leta v leto zmanjšuje.

V številnih državah je že dalj časa prisotno staranje prebivalstva kot posledica upadanja natalitete in podaljševanja življenjske dobe. Staranje prebivalstva ima za posledice nižanje deleža aktivnega prebivalstva. Med državami EU je staranje prebivalstva značilno za vse države z izjemo Irske. V EU bo po napovedih leta 2010 delež prebivalstva, starejšega od 65 let, znašal že 20–30 % (Bevc et al., 2000, str. 2).

Gibanje števila prebivalcev v Savinjski regiji od leta 1991 do leta 2005 nam prikazuje Slika 5. Regija skozi vsa proučevana leta šteje nad 255.000 prebivalcev, le da je v letih 2000, 2001, 2002, 2003 in 2004 prišlo do večjega padca števila prebivalcev, v letu 2005 pa število prebivalcev zopet naraste. Od leta 1991 do leta 2002 je bila stopnja rasti prebivalstva v regiji $-0,7\%$, v Sloveniji pa $-0,5\%$. Dejstvo je, da se je v letu 2002 zmanjšalo število prebivalcev skoraj v vseh upravnih enotah, najbolj pa je bil viden padec v upravni enoti Celje, kjer se je število prebivalcev zmanjšalo za skoraj 1500. Vzrok tako velikega padca je predvsem v tem, da je bila na območju upravne enote Celje precejšnja gospodarska kriza, ki je vplivala na negativni prirast števila prebivalcev. Od leta 2002 do 2005 pa je stopnja rasti prebivalstva $1,5\%$, k čemur je pripomogel gospodarski razvoj regije. Najbolj se razvijata mestni središči regije, Celje in Velenje, gospodarski razvoj pa se čuti tudi v ostalih večjih krajih regije.

Slika 5: Število prebivalcev Savinjske regije od leta 1991 do 2005

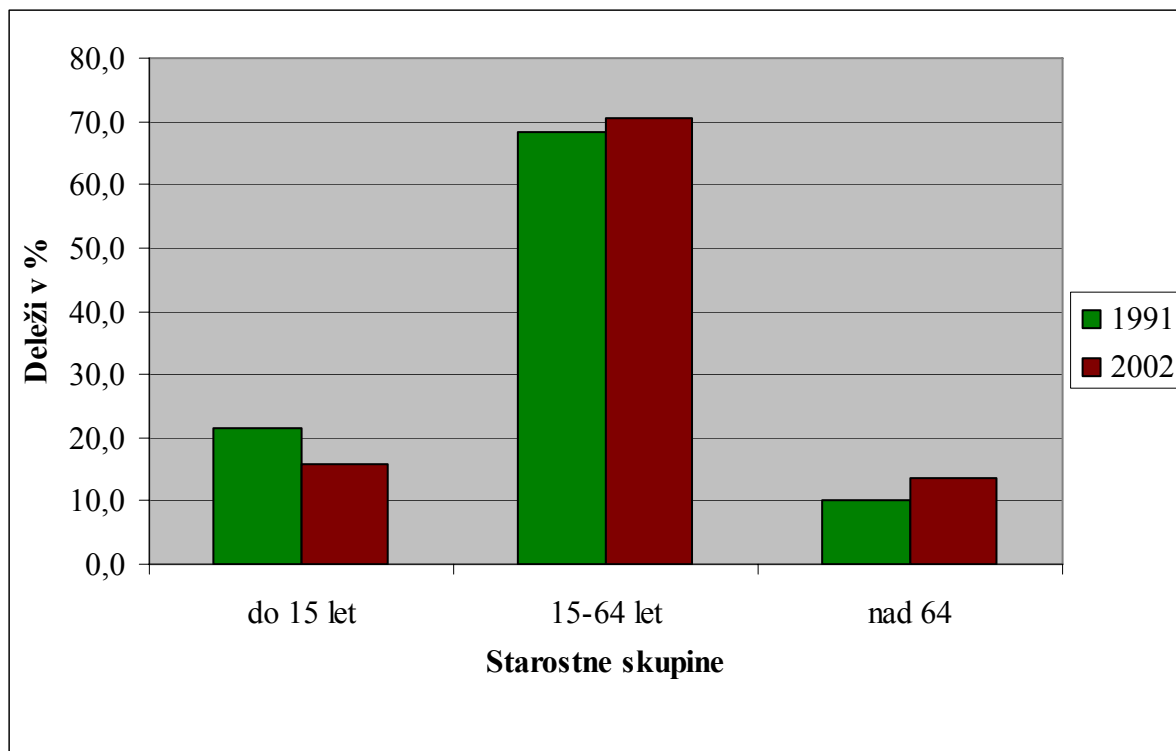


Vir: Statistični letopis Slovenije 1992, 1994, 1996; Spletna stran SURS-a; Lasten prikaz.

Savinjska regija je ob popisu prebivalstva v letu 1991 štela 255.394 prebivalcev, ob zadnjem popisu (2002) pa se je število zmanjšalo na 253.574 prebivalcev. S Slike 6 lahko razberemo,

da se je delež mladega prebivalstva (starega do 15 let) zmanjšal. V letu 1991 je bilo 54.576 mladih prebivalcev regije, v letu 2002 pa le še 39.970 prebivalcev, povečal pa se je delež aktivnega prebivalstva, starega od 15 do 64 let. Bistveno povečanje prebivalstva je zaznati med ljudmi, starejšimi od 64 let, v letu 1991 jih je bilo 26.090, v letu 2002 pa se številka povzpne na 34.719 prebivalcev Savinjske regije.

Slika 6: Deleži prebivalstva Savinjske regije po starostnih skupinah ob popisih prebivalstva



Vir: Statistični letopis Republike Slovenije 1992; Interni podatki SURS-a 2002; Lastni preračuni.

Skupno se je torej število prebivalcev Savinjske regije zmanjšalo za nekaj več kot 1800, kar predstavlja 0,7% delež. Temeljni razlog za padec števila prebivalstva je v zmanjšanju števila rojstev, saj se je najbolj zmanjšala ravno skupina prebivalcev, starih do 15 let. Iz tega lahko sklepamo, da se prebivalstvo Savinjske regije stara. V letu 1991 je bilo prebivalcev, starih nad 64 let, za polovico manj kot prebivalcev, starih do 15 let, v letu 2002 pa je število skoraj izenačeno.

3.2 Rodnost

Rodnost izkazuje število živorojenih otrok glede na žensko prebivalstvo v rodni dobi od 15 do 49 let in je pozitivna komponenta naravnega gibanja prebivalstva ter zagotavlja obstoj človeštva. Gre za demografski pojav, ki ga dobimo tako, da povežemo število rojstev s številom prebivalstva kot celote.

V demografski statistiki se zelo pogosto uporablja tudi pojem nataliteta, ki nam pove, kakšno je število živorojenih otrok v primerjavi s celotnim prebivalstvom. Na rodnost vplivajo tudi dejavniki, ki jih poleg bioloških in družbenih razdelimo še na ekonomske, kulturne, antropološke in psihološke. Reprodukcijski proces je biološki proces, na katerega ima velik vpliv družba in ga tudi spreminja. Temeljni razlogi za neprimerno rast prebivalstva so v družbenih in psiholoških temeljih rodnosti. Padanje rodnosti je osnovni faktor, ki povzroči staranje prebivalstva.

Stopnja rodnosti v Savinjski regiji dosega slovensko povprečje. Občine Kozje, Luče, Podčetrtek in Vitanje dosegajo višjo rodnost od slovenskega povprečja. V zadnjih letih je bil prisoten trend upadanja rodnosti. Od leta 1991 do danes se je število živorojenih otrok zmanjšalo v vseh upravnih enotah Savinjske regije, v upravni enoti Mozirje je rodnost padla za skoraj polovico, v ostalih upravnih enotah je padla za manj, v nobeni upravni enoti pa se od leta 1991 rodnost ni zvišala.

Tabela 2: Splošna stopnja rodnosti v izbranih letih v Savinjski regiji

Leta	Število žensk v rodni dobi	Število živorojenih otrok	Splošna stopnja rodnosti (f)
1991	65753	2817	42,8
1999	67429	2448	36,3
2000	67181	2373	35,3
2001	67156	2309	34,4
2002	66226	2316	35,0
2003	66578	2257	33,9
2004	66107	2334	35,3
2005	65544	2375	36,2

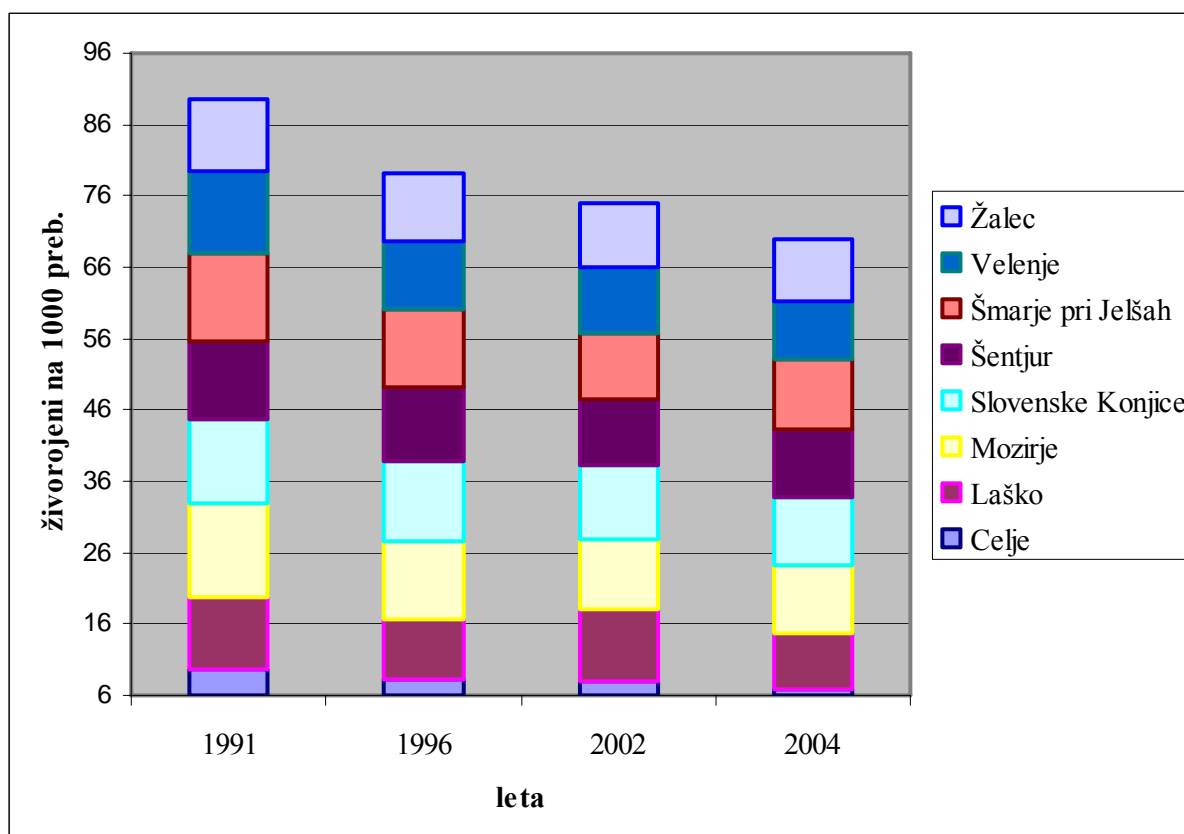
Vir: Statistični letopis Republike Slovenije 1991; Prebivalstvo Slovenije 1999, 2000, 2001, 2002, 2003; Spletna stran SURS-a; Lastni preračuni.

V zgornji tabeli izračunana splošna stopnja rodnosti nam kaže, da se je število živorojenih otrok na 1000 žensk, starih med 15 in 49 let, od leta 1991 do 2005 zmanjšalo. V letu 1991 se je na 1000 žensk rodne kontingenta rodilo 42,8 otrok, v letu 2005 pa samo še 36,2. Splošna stopnja rodnosti je bila najnižja v letu 2003, ko je bilo na 1000 žensk v rodni dobi rojenih samo 33,9 otrok.

3.2.1 Vzroki nizke rodnosti

Rodnost je v zadnjem desetletju dosegla kritično mejo, saj ne zagotavlja enostavnega, kaj šele razširjenega obnavljanja prebivalstva v Republiki Sloveniji. V zadnjih dvajsetih letih se je rodnost znižala skoraj za polovico. V Savinjski regiji je bilo v letu 1991 število živorojenih otrok na 1000 prebivalcev 11,2 otroka. Število se je skozi leta zniževalo in v letu 2004 padlo na samo 8,4 otroka na 1000 prebivalcev, v zadnjem letu pa se je rodnost v Savinjski regiji zopet zvišala na 9,2 otroka na 1000 prebivalcev.

Slika 7: Število živorojenih otrok na 1000 prebivalcev upravne enote v izbranih letih



Vir: Statistični letopis Republike Slovenije 1992; Spletna stran SURS-a; Lasten prikaz.

Lahko ugotovimo, da so glavni vzroki za znižano rodnost za razliko od prejšnjih človeških razvojnih stopenj, ko so bili najpomembnejši biološki dejavniki, predvsem ekonomske narave. Čedalje hitrejši tempo življenja onemogoča staršem sočasno ustvarjanje virov za preživetje in normalno skrb za družino. Kapitalistični družbeni sistem ter gospodarska ciklična nihanja vplivajo tudi na zmanjšano rodnost. Ekonomski položaj družine se z rojstvom vsakega naslednjega otroka poslabša. Družine z otroki imajo bistveno nižjo življenjsko raven kakor druga gospodinjstva, ker z rojstvom otroka v družini nastanejo stroški za hrano, oblačila in izobraževanje. Pri mladih ljudeh se pojavlja tudi nerešen stanovanjski problem, ki ga potem rešujejo s tem, da bodisi živijo pri starših bodisi v dragih podnajemniških stanovanjih. Tudi socialna stanovanja postajajo v zadnjem času težko dostopna, v določenih urbanih področjih so cene stanovanj nenormalno visoke in mladim družinam onemogočajo zadovoljivo rešitev stanovanjskega problema. Tudi stanovanja, ki jih mladi posedujejo, niso zadovoljiva, saj jih je velika večina premajhnih za ustvarjanje družine.

V Savinjski regiji lahko na zniževanje rodnosti poleg trenda manjših družin vplivajo ekonomske razmere, katerih največji problem predstavljajo zaposlitvene možnosti. Že obstoječa delovna mesta so se s stečajmi več podjetij zapirala, novih delovnih mest pa je malo. Z zaposlitvenimi in posledično s premoženjskimi problemi je tesno povezana nizka rodnost, ki se iz leta v leto še niža.

Ob zadnjem popisu prebivalstva (2002) je bilo v Savinjski regiji brezposelnih 19.137 prebivalcev, kar je skoraj 16 % aktivnega prebivalstva (popisna brezposelnost je najvišja, ker je bila ocena subjektivna in ocena ni primerljiva niti z registrirano niti z anketno brezposelnostjo).

Procesi urbanizacije in industrializacije pospešujejo procese, ki vodijo k zmanjšani rodnosti. Finančno breme vzdrževanja otrok je čedalje pomembnejša postavka pri odločitvi za otroka, saj se otroci obravnavajo kot velik strošek za družinski proračun. Starejši kot je otrok, večji strošek predstavlja.

Zelo velik strošek predstavljajo vrtci, katerih programi dosegajo vrtoglave cene v primerjavi s povprečnimi plačami aktivnega prebivalstva. V Savinjski regiji je na dan 1. 2. 2006 minimalna mesečna cena vrtca za enega otroka (dnevno varstvo) znašala 56.000 SIT (občina Ljubno ob Savinji), najvišja cena pa je bila v občini Polzela, kjer je znašala 111.000 SIT. Najvišja povprečna mesečna bruto plača v regiji je v letu 2006 znašala 279.000 SIT (občina Žalec), v občini Ljubno ob Savinji je bila povprečna mesečna bruto plača 215.000 SIT in v občini Žalec 242.000 SIT, kar pomeni, da lahko predstavlja strošek vrtca skoraj polovico mesečnega dohodka družine. Dejansko se cena vrtca prilagaja glede na dohodke gospodinjstva v preteklem letu. Minimalno plačilo vrtca obsega samo 10 % cene in maksimalno 80 % cene vrtca. Cene vrtcev se mi zdijo visoke in so lahko eden od razlogov za manjše število otrok, saj si verjetno marsikatera družina težko privošči tako visok izdatek (Tabela 5 v prilogi prikazuje cene vrtcev za izbrane občine).

Drug problem, ki je nasproten denarnim oviram, tiči v pomanjkanju prostih mest v vrtcih oziroma v pomanjkanju vrtcev. Iz Tabele 3 na strani 14 je razvidno, da je število otrok, starih od 1 do 5 let, skoraj enkrat več, kot pa jih je v vrtcih. Število otrok v vrtcih je omejeno po zakonu, in sicer se število otrok v oddelkih razlikuje glede na to, ali so oddelki:

- starostno homogeni (vključeni približno enako stari otroci – v razponu enega leta),
- starostno heterogeni (vključeni otroci enega starostnega obdobja, npr. otroci, stari od 1 do 3 let),
- kombinirani (vključeni otroci iz obeh starostnih obdobj), npr. otroci, stari od 2 do 6 let.

V oddelke prvega starostnega obdobja je lahko vključenih največ 12 otrok, v oddelke drugega starostnega obdobja (tri do štiri leta stari otroci) je lahko vključenih največ 17 otrok in v oddelke štiri- do pet- in pet- do šestletnih otrok največ 22 otrok. V starostno kombinirani oddelki je vključenih največ 17 otrok, od katerih je lahko največ 7 otrok prvega starostnega obdobja. Število otrok se lahko v posameznem oddelku ob odobritvi občine poveča za največ dva otroka.

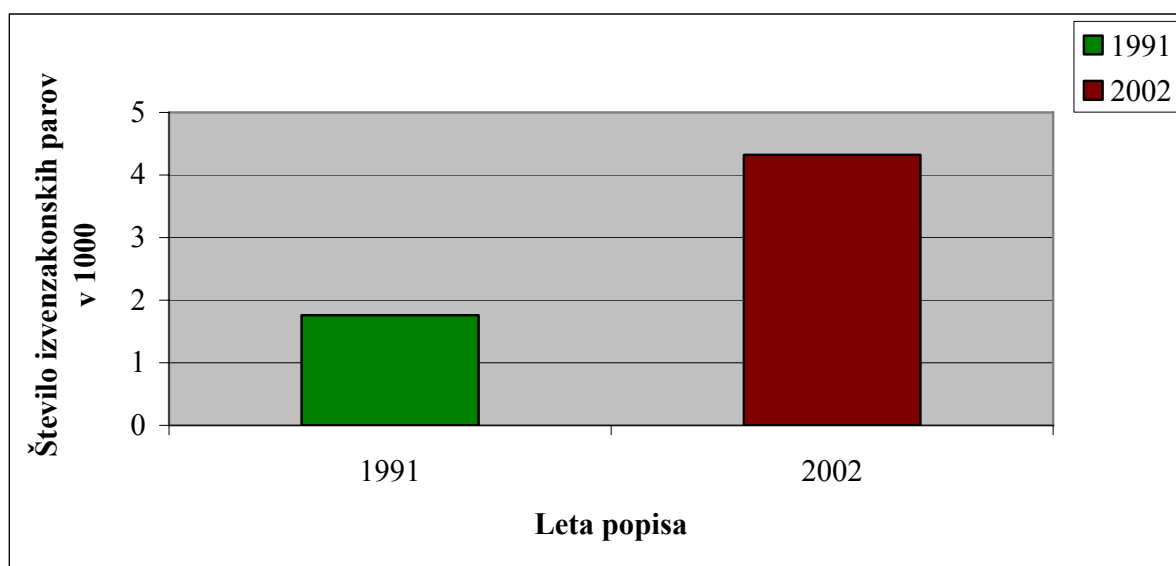
Tabela 3: Število vrtcev v šolskem letu 2005/06, število otrok v vrtcih v šolskem letu 2005/06 in število živorojenih otrok v letih od 2000 do 2004

UE	Število vrtcev	Število otrok v vrtcih	Živorajeni v letih od 2000 do 2004
Celje	18	1991	2461
Laško	7	461	813
Mozirje	9	413	803
Slovenske Konjice	13	686	1156
Šentjur	9	443	924
Šmarje pri Jelšah	10	918	1529
Velenje	17	1197	1993
Žalec	18	1207	1734

Vir: Spletna stran SURS-a; Lastni preračuni.

Število zunajzakonskih parov se je od leta prvega popisa prebivalstva v Republiki Sloveniji (1991) do drugega popisa prebivalstva (2002) povečalo več kot za enkrat (prikaz v Tabeli 6 v prilogi). Zunajzakonski pari se odločajo za manjše število otrok in s tem se rodnost zmanjšuje. Dejstvo pa je, da država z raznimi oblikami socialnih pomoči staršem otrok, ki niso poročeni, nudi več in s tem spodbuja takšno obliko družin. Mati samohranilka je deležna večjih socialnih dodatkov kot pa tipična družina z obema staršema. Običajno se neporočeni ljudje kljub socialni pomoči odločijo za manj otrok. V letu 1991 je bilo v celotni Savinjski regiji 1761 izvenzakonskih parov, do leta 2002 pa se je število povečalo za več kot 2500 (Slika 8).

Slika 8: Število zunajzakonskih parov v Savinjski regiji v letih popisa (1991, 2002)

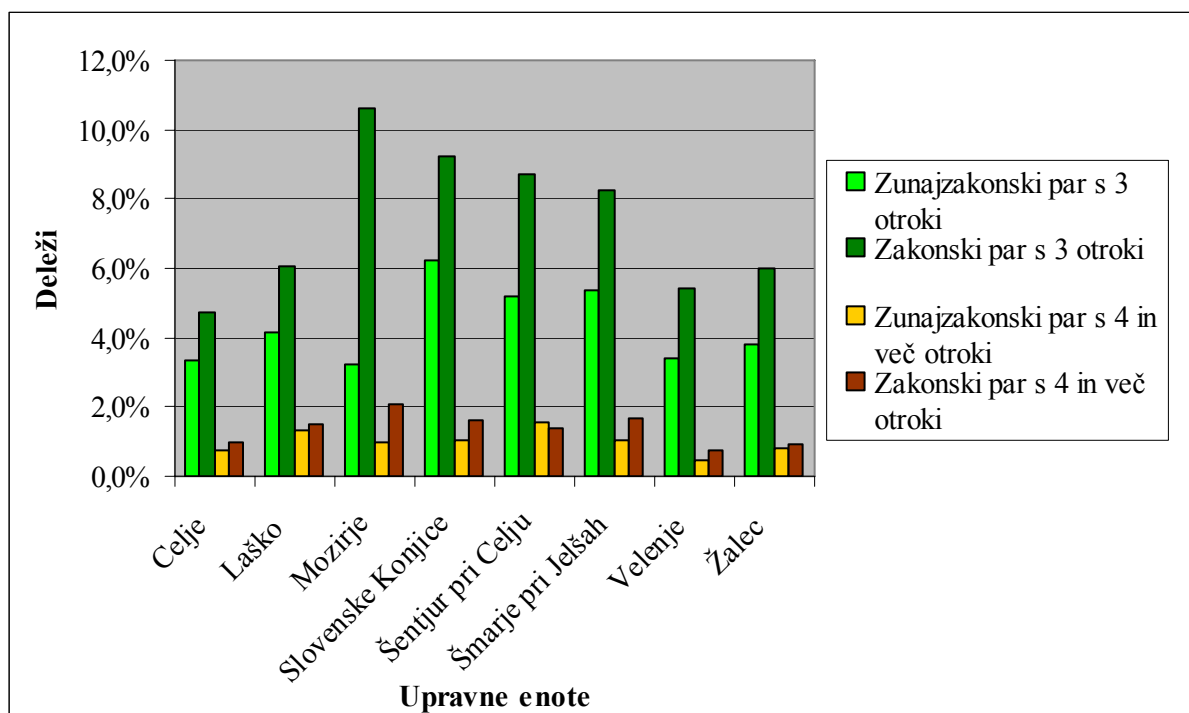


Vir: Statistični letopis Republike Slovenije 1991; Spletna stran SURS-a; Lasten prikaz.

Povečano število zunajzakonskih parov vpliva na zmanjšanje rodnosti, kar je razvidno s Slike 9, ki prikazuje delež zunajzakonskih parov s tremi, štirimi in več otroki med vsemi

zunajzakonskimi pari, v primerjavi z zakonskimi pari. Delež parov z več kot 3 otroki je med vsemi zakonskimi pari višji od deleža parov med zunajzakonskimi pari. Iz tega lahko sklepamo, da se zunajzakonski pari manj pogosto odločajo za večje število otrok kot pa zakonski pari.

Slika 9: Deleži zunajzakonskih parov s 3 ter 4 in več otroki med vsemi zunajzakonskimi pari in deleži zakonskih parov s 3 ter 4 in več otroki med vsemi zakonskimi pari v letu popisa (2002)



Vir: Spletna stran SURS-a; Popis prebivalstva 2002; Lasten prikaz.

Na zmanjšano rodnost imajo vpliv tudi poroke. Število sklenitev zakonskih zvez oziroma število porok od leta 1999 do leta 2005 se je v povprečju zmanjševalo, predvsem pa je prišlo do večjega padca porok v podeželskih občinah, kjer je bilo v preteklosti več porok v primerjavi z mestnimi naselji. Zmanjšanje porok je povezano s staranjem prebivalstva, ki je posledica nizke rodnosti in daljše življenjske dobe. Vzporedno s padanjem sklenitev zakonskih zvez vpliva na zmanjšano rodnost tudi povečano število razvez zakonskih zvez, ki pa se iz leta v leto zvišuje v vseh upravnih enotah Savinjske regije. Najvišje število razvez je, v nasprotju s sklenitvami, v mestnih občinah (Celje in Žalec).

Naraščajoče število žensk, zaposlenih zunaj doma, in s tem uresničevanje njihovih profesionalnih ambicij ter želja po bolj udobnem življenju so tudi pomembni razlogi za zmanjšano rodnost. Ženske hočejo biti vedno bolj ekonomsko neodvisne, vendar to zahteva tudi svoj davek v obliki rojevanja manjšega števila otrok in odlaganja materinstva na kasnejša leta.

Pomembno vprašanje, ki se ob tem zastavlja, je, zakaj si ljudje ne želijo še enega otroka, saj je veliko neodločenih oseb, ki bi jih z določenimi ukrepi lahko spodbudili k odločitvi še za enega otroka. V anketi Inštituta za ekonomska raziskovanja je najpomembnejši razlog to, da starše skrbi prihodnost njihovih otrok, naslednji razlog je, da že imajo toliko otrok, kolikor so si jih želeli, veliko pa jih meni, da jim njihovo delo in službene obveznosti ne dovoljujejo imeti še enega otroka. Če je prvi razlog ekonomske, politične in družbene narave, drugi osebne, je tretji edini, na katerega bi lahko vplivali z določenimi ukrepi. Pojavlja se torej tudi splošna majhna motiviranost za rojevanje večjega števila otrok. Ugotovljeno je tudi, da imajo podobno število otrok posamezniki, ki se zelo razlikujejo po svojih socialno-ekonomskih karakteristikah, vendar ima največji vpliv na odločitev, koliko otrok imeti, njihova osebna norma. V Sloveniji na splošno prevladuje norma dveh otrok. Tip družine, ki ustreza posamezniku glede zadovoljevanja potreb in interesov in obenem ne znižuje ravni življenjskega standarda posameznika, je majhna družina. Posameznik pri tem misli, da je z izpolnitvijo svoje osebne norme glede velikosti družine izpolnil tudi pričakovanja širše okolice in družbe. Spremeniti je treba norme pri posameznikih, kar se lahko doseže s spremembo institucionalne strukture slovenske družbe.

Povprečno število otrok na žensko v rodni dobi v nobeni občini v Savinjski regiji ne doseže 2 otroka na žensko (prikaz v Tabeli 7, v prilogi). Najvišje povprečno število otrok na žensko so dosegli v letu 2002 v občinah Dobje, Luče in Vitanje, kjer je bilo povprečno število rojenih otrok na žensko nad 1,90. Najnižje povprečno število otrok na žensko pa je bilo v letu popisa (2002) v občini Celje, kjer je bilo povprečno število otrok na žensko v rodni dobi 1,38. Če bi hoteli, da se število prebivalstva poveča, pa bi morala vsaka ženska v rodni dobi imeti vsaj dva otroka, saj s tem nadomesti sebe in dodatno poveča število prebivalcev za eno osebo.

Država pri svoji pozitivni intervenciji ne sme biti vsiljiva, v imenu posameznika ne sme odločati o tem, kaj je zanj najboljše. Primerna družinska politika daje družinam možnost izbire in usklajevanja profesionalnih in družinskih obveznosti, kar pomeni, da vsebuje primerno dolg in plačan porodniški dopust, finančno pomoč pri vzdrževanju otrok, ustrezno podporo materam, ki želijo ostati doma z otroki, kakovosten in cenovno dostopen sistem predšolske vzgoje ter fleksibilno politiko zaposlovanja. Idealna družinska politika je kombinacija vladnih programov v prid družinam, ki pa niso pretirano ekonomsko breme za družbo (Stropnik, 1997, str. 15).

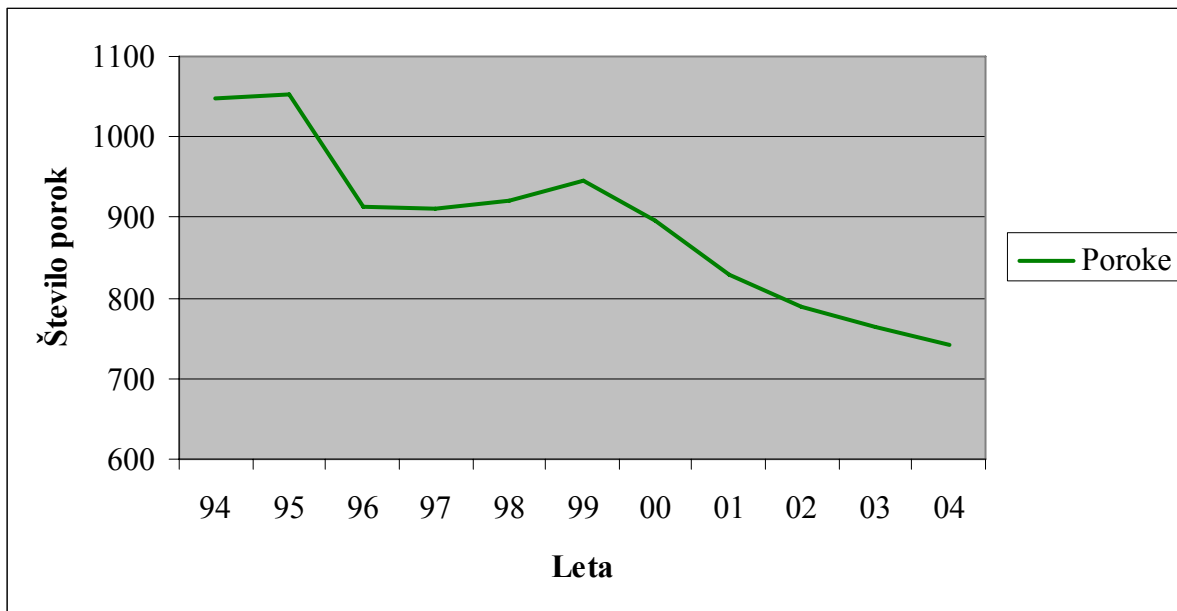
Uskladiti je potrebno tudi starševsko in poklicno vlogo posameznika, kar pa je dolgotrajen proces. Predvsem pa je potrebno posebno pozornost posvetiti stanovanjskim problemom in problemom zaposlitve mladih.

3.2.2 Vpliv poročnosti na rodnost

Poročnost je nastajanje trajnejših skupnosti oseb nasprotnega spola. Takšne skupnosti se z rojstvom otroka spremenijo v družine. Poročnost je povezana s sklenitvijo zakonske zveze

oziroma s poroko, ki pomeni pravno priznano in v skladu s pravnimi predpisi sklenjeno zvezo med osebama nasprotnega spola. Danes je čedalje bolj pogosta oblika skupnega življenja v družbi izvenzakonska skupnost. V izvenzakonski skupnosti ženska in moški živita skupaj in se obnašata kot poročeni pari, le da nista uradno poročena. Čedalje več držav pravno bolj ali manj izenačuje ti dve obliki. Pri poročnosti obravnavamo tudi ovdovelost in razvezanost.

Slika 10: Število porok v Savinjski regiji od leta 1994 do 2004



Vir: Spletna stran SURS-a; Lasten prikaz.

V Savinjski regiji je bilo leta 1994 sklenjenih 1047 zakonskih zvez, v obdobju desetih let se je število novih sklenitev močno zmanjšalo in do leta 2004 pristalo pri 742 porokah. Dejstvo je, da se je število prebivalstva od leta 1994 do danes povečalo, kar pomeni, da zmanjšanje števila porok v regiji ni povezano s številom prebivalstva.

Povečuje se tudi starost ženske ob prvi poroki. Ob zadnjem popisu prebivalstva je bilo največ porok sklenjenih med prebivalci, starimi od 25 do 29 let, medtem ko je bilo ob popisu prebivalstva 1991 največ porok med ljudmi, starimi od 20 do 24 let. Stanovanjska problematika, nezaposlenost in študij so razlogi za kasnejše poroke, posledica tega pa so odložena rojstva otrok.

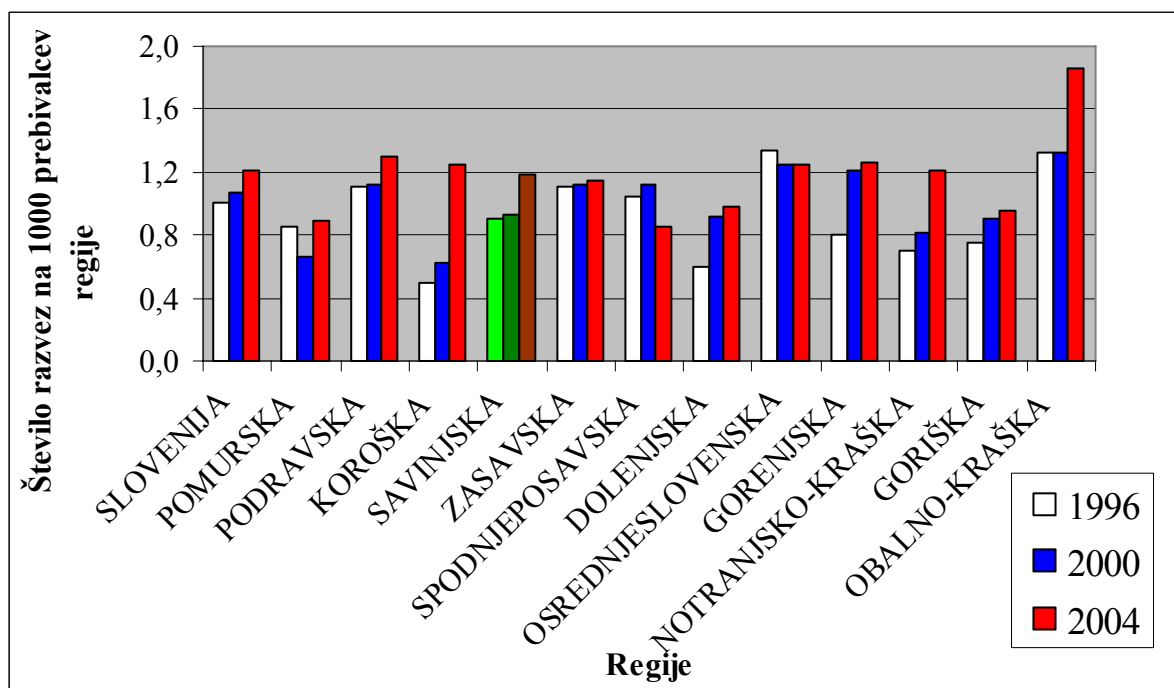
Večina porok se sklepa v biološko najbolj ugodnem času za povečanje družine, tako pri moških kot tudi pri ženskah (nekje do 35. leta starosti). Statistika kaže, da še vedno prevladuje število parov z otroki, ki živijo v zakonski skupnosti. V letu 2002 je bilo v Savinjski regiji 38.217 zakonskih parov z otroki in 4.384 zunajzakonskih parov z otroki. Podatki zadnjega popisa prebivalstva kažejo, da se še vedno rodi večina otrok (70 %) v zakonski skupnosti, razlog je lahko tudi to, da je večina prebivalcev (več kot 60 %) katoliške vere, ki ne odobrava rojstva otrok izven zakona.

S poroko in rojstvom otroka pride do nastanka družine, ki jo lahko opredelimo kot enoto, ki nastane v procesu biološke reprodukcije prebivalstva. Družino v ožjem smislu (nuklearno družino) sestavljajo zakonski par in njegovi otroci.

Po podatkih iz popisa 2002 je bilo največ družin z dvema otrokoma (26,4 %), sledijo družine z enim otrokom (21,1 %), poročen par brez otrok (19,8 %) in mati z enim otrokom (11,4 %). Od prejšnjega popisa prebivalstva v letu 1991 se podatki niso veliko spremenili. Do večje razlike je prišlo samo pri deležu zakonskih parov z otroki, ki se je zmanjšal za 6 %. Vzporedno s tem pa se je za 4 % povečal delež zunajzakonskih parov z otroki.

Če se zakonska zveza ne obnese, pride do ločitve para. Iz podatkov lahko razberemo, da je imela Savinjska regija v letu 1994 1,1 ločitev para na 1000 prebivalcev in da se ta številka skozi leta ni bistveno spreminjala. V letu 2004 so razveze zakonskih parov na 1000 prebivalcev znašale 1,2, kar uvršča Savinjsko regijo v slovensko povprečje, saj se število razvez na 1000 prebivalcev za Slovenijo prav tako vrti okoli 1. Več ločitev je le v Podravski in Gorenjski regiji, kjer imajo okoli 1,3 razveze na 1000 prebivalcev, precej nad povprečjem pa je Obalno-Kraška regija, kjer je število razvez na 1000 prebivalcev kar 1,9.

Slika 11: Število razvez na 1000 prebivalcev v Sloveniji in slovenskih regijah v letih 1996, 2000 in 2004



*Zaradi večje preglednosti sem na sliki prikazala samo leta 1996, 2000, 2004. Ostala leta (od 1994 do 2004) so prikazana v Tabeli 8 v prilogi.

Vir: Spletna stran SURS-a; Lasten prikaz.

Znotraj Savinjske regije je največje število razvez zakonskih parov v upravni enoti Žalec, kjer je bilo v letu 2005 kar 6,8 razvez na 1000 prebivalcev, sledi upravna enota Celje s 4,2

razvezama na 1000 prebivalcev, Slovenske Konjice pa so z 2,4 razvezami na 1000 prebivalcev na najnižjem mestu v regiji. Večji delež razvez je opaziti v mestnih in primestnih naseljih, medtem ko je v podeželskih upravnih enotah delež razvez nižji (podatki so v Tabeli 9 v prilogi).

3.2.3 Kontracepcija in rodnost

Kontracepcija služi za preprečevanje nosečnosti, potreba po njej pa se spreminja glede na starost in spolne navade. Danes so na voljo številne kontracepcijske metode, ki omogočajo ženski, da izbere takšno, kot ji najbolj ustreza.

Dostopni podatki so iz leta 2001 in kažejo, da se večina žensk ne odloči za enega od možnih načinov kontracepcije, saj je v Savinjski regiji skoraj 80 % žensk, ki so v letu 2001 rodile, pred tem pa niso uporabljale kontracepcije. Hormonsko kontracepcijo je uporabljalo slabih 20 % žensk, kar kaže, da se le malo žensk odloča za kontracepcijo in je verjetno med ljudmi še vedno, ne glede na razvoj medicine, prisoten strah o stranskih učinkih. V preteklosti je bila namreč kontracepcija škodljiva, stranski učinki pa so lahko povzročili tudi neplodnost. Do danes se je medicina zelo razvila in kontracepcija ne povzroča skoraj nobenih stranskih učinkov več. Večina žensk se odloči za kontracepcijo po rojstvu vseh otrok, ki jih namerava roditi.

Tabela 4: Porodnice po uporabi kontracepcije pred zanositvijo v Savinjski regiji v letu 2001

Način kontracepcije	Število porodnic	Delež porodnic
Brez kontracepcije	2077	79,2 %
Hormonska kontracepcija	472	18,0 %
IUV	54	2,1 %
Mehanična	12	0,5 %
Drugo	8	0,3 %
Skupaj porodnic	2623	100 %

Vir: Inštitut za varovanje zdravja Republike Slovenije 2001; Lastni preračuni.

Odnos do splava je po svetu različen. Za eno tretjino žensk je zakonsko prepovedan, za ostali dve tretjini pa dostopen na njihovo zahtevo. Boljša možnost za preprečevanje nezaželene nosečnosti je seveda kontracepcija, saj je enostavnejša in človeku bolj prijazna. Če pa ženske oziroma partnerji ne uporabljajo kontracepcije, lahko pride tudi do nezaželene ali nenačrtovane nosečnosti, v tem primeru se ženske za preprečitev nosečnosti poslužujejo tudi splava kot umetne prekinitve nosečnosti (Erceg, 2005, str. 2).

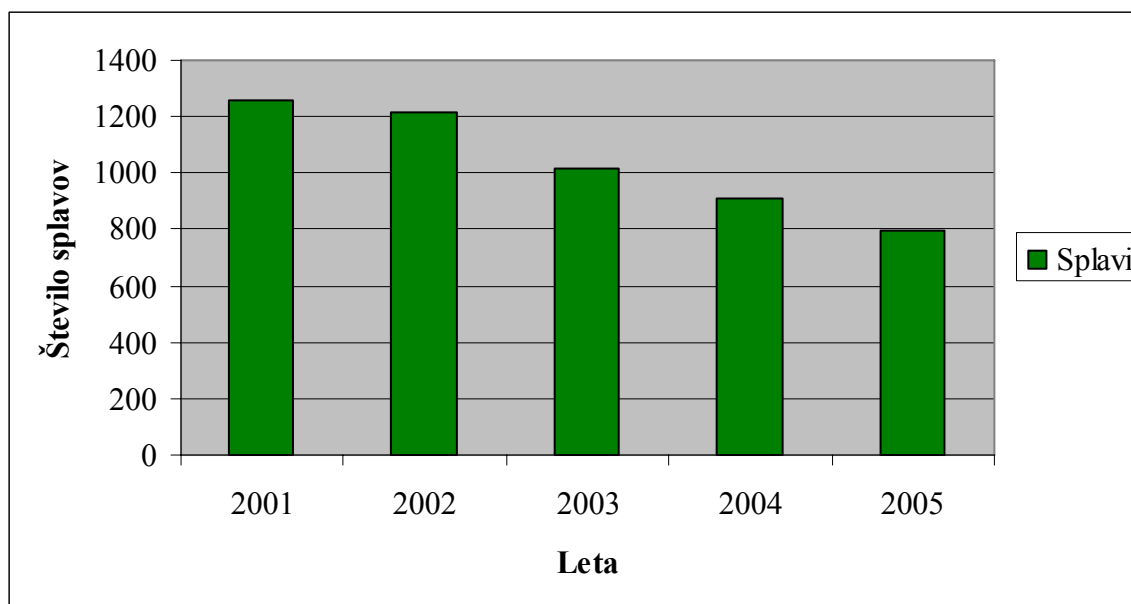
V letu 2005 je v Savinjski regiji splavilo 797 žensk, kar predstavlja 13,6% delež splavov v Sloveniji in uvršča regijo na tretje mesto. Več splavov so opravile ženske le še v Osrednjeslovenski regiji (25,9 %) in v Podravski regiji (18,4 %), v nasprotju s temi tremi

regijami pa je Zasavska regija, iz katere prihaja le 2,1 % žensk, ki so v letu 2005 opravile splav.

Od vseh žensk, ki so prekinile nosečnost, jih je bilo največ v starostnem razredu od 25 do 35 let (45 %). Za Slovenijo kot celoto (za regijo ni podatka) je značilno, da je največji delež žensk, ki naredi splav, v letih od 30 naprej in imajo že vsaj dva otroka. Podatek nam potrjuje dejstvo, da ženske umetno prekinitev nosečnosti največkrat koristijo kot sredstvo kontracepcije.

S Slike 12 se vidi, da število splavov kot umetne prekinitve nosečnosti v regiji upada. Nov zakon, ki določa, da je splav potrebno plačati, bo verjetno število splavov še dodatno zmanjšal.

Slika 12: Število dovoljenih splavov v letih od 2001 do 2005; Savinjska regija



Vir: Zdravstveno statistični letopis 2001, 2002, 2003, 2004, 2005; Lasten prikaz.

Če primerjamo število splavov v regiji glede na doseženo izobrazbo ženske (podatki so v Tabeli 10 v prilogi), lahko ugotovimo, da je splav najbolj prisoten med ženskami z nižjo izobrazbo. Največji delež žensk, ki so opravile splav v Savinjski regiji, predstavljajo ženske s srednjo izobrazbo in kvalificirane delavke. Po rezultatih sodeč je lahko vzrok temu tudi to, da so ženske v tem izobrazbenem razredu slabše informirane o kontracepciji in o možnih načinih preventivnega preprečevanja nosečnosti.

3.3 Smrtnost

S smrtjo prenehajo delovati človeški organi in funkcije človekovega telesa in življenje se konča. Je neizogiben in neponovljiv dogodek vsakega človeka. Vzroki smrti so lahko nesreče, bolezni ali pa starost, nanjo pa vplivajo tako družbene kot gospodarske razmere okolja, v

katerem ljudje živijo. Demografsko gledano je smrtnost, v primerjavi z rodnostjo kot pozitivno komponento gibanja prebivalstva, negativna komponenta in povzroča zmanjševanje števila prebivalstva. Glavni dejavnik smrtnosti je starost, ki vpliva na njeno velikost, drugi dejavnik pa je spol, ki ločuje ženske z bistveno nižjo smrtnostjo od moških z višjo smrtnostjo. Dejavniki smrtnosti, ki so biološko pogojeni s starostjo in spolom ter s procesom individualnega staranja, so v človeškem telesu in jih imenujemo endogeni dejavniki. Eksogeni dejavniki pa so posledica delovanja zunanega okolja in so povezani s fizičnim in družbenim delovanjem okolja posameznika in celotnega prebivalstva. Eni in drugi dejavniki so med seboj prepleteni, tako da je njihov vpliv na posameznika težko ločiti in se srečujemo s težavami razmejitve vpliva (Malačič, 2003, str. 119, 122, 152–153).

Smrtnost se je od nekdaj do danes zelo različno gibala. Lahko trdimo, da je v zadnjih dvesto letih doživela velik padec, ki pa ni potekal enakomerno. Velik padec smrtnosti je posledica izrednega razvoja medicinskih znanosti, izboljšane socialnega zdravstva, posredno pa nanjo vpliva tudi hiter razvoj proizvodnih sil, gospodarstva in naraščanje življenjskega standarda. Eden najpomembnejših kazalcev razvitosti neke dežele je smrtnost dojenčkov. Za primerjavo smrtnosti med različnimi prebivalstvi pa dobro služi kazalnik življenjskega pričakovanja ob rojstvu.

3.3.1 Kazalci smrtnosti

Razmerje med številom umrlih in srednjim številom prebivalstva v nekem časovnem obdobju, običajno enega leta, nam kaže kazalec splošne stopnje smrtnosti. Kazalec je primeren za primerjave med različnimi časovnimi obdobji, ni pa primeren za medsebojno primerjavo dveh različnih dežel, ker ne upošteva različne starostne strukture prebivalstev.

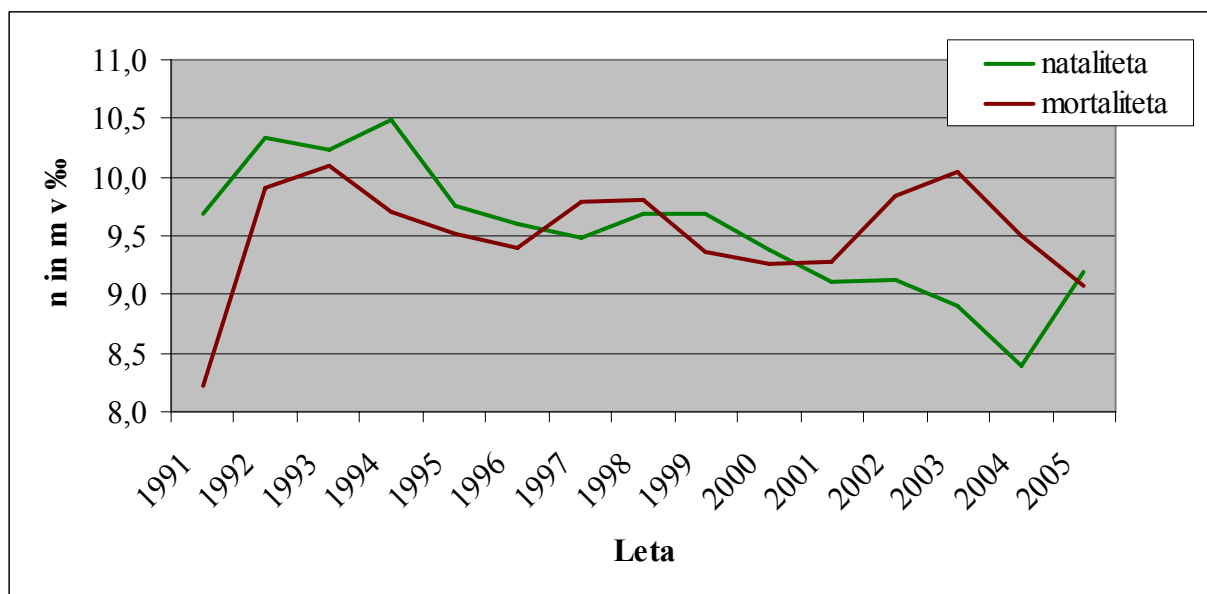
Leta 2005 so v Savinjski regiji umrle 2303 osebe, kar je nekoliko manj kot leto prej, ko je umrlo 2409 oseb. Od leta 1991 se je število umrlih v Savinjski regiji povečalo za skoraj polovico, v letu 1991 je namreč umrlo 1270 oseb. Vzrok tako velikemu povečanju umrlih je staranje prebivalstva, delež ljudi, starih nad 65 let, je bil ob zadnjem popisu prebivalstva (2002) kar v treh upravnih enotah (Celje, Laško in Mozirje) višji od 15 % in se je od leta 1991 povečal za 3 do 5 odstotnih točk. V upravnih enotah Šmarje pri Jelšah in Žalec je 14,1 % ljudi, starih nad 65 let, manjši delež oseb, starih nad 65 let, pa imajo v upravnih enotah Šentjur (13,5 %), Slovenske Konjice (11,9 %) in Velenje, kjer je starih prebivalcev samo 10,5 %. V letu 1991 je bilo v Velenju samo 6,3 % starega prebivalstva, saj je bilo mesto po osamosvojitvi deležno priseljevanja aktivnih prebivalcev iz držav bivše Jugoslavije, zato se je ravno v tem obdobju povečal delež aktivnih prebivalcev mesta.

V letu 2005 je bila splošna stopnja smrtnosti v Savinjski regiji 9,1 umrli na tisoč prebivalcev regije in je bila manjša kot dve leti prej, ko je ta stopnja znašala 10 %. Splošna stopnja smrtnosti se zadnjih nekaj let giblje med 9 in 10 umrlimi osebami na 1000 prebivalcev, se je

pa od leta 1991 vidno povečala. V letu 1991 je bilo namreč 5 umrlih oseb na tisoč prebivalcev regije.

Če podrobneje opredelim smrtnost v regiji, je najvišja v upravni enoti Mozirje, v letu 2005 je umrlo 11,5 oseb na tisoč prebivalcev upravne enote, kar pomeni, da se je od prvega popisa prebivalstva v Republiki Sloveniji povečala za več kot polovico (1991 je bilo število umrlih oseb na 1000 prebivalcev 5,4), najnižja smrtnost pa je v upravni enoti Velenje (7,2 umrlih oseb na 1000 prebivalcev).

Slika 13: Splošne stopnje natalitete (n), mortalitete (m) in naravni prirastek ($j = n - m$) v Savinjski regiji med letoma 1991 in 2005



Vir: Statistični letopisi RS 1992 do 1996; Spletna stran SURS-a; Lasten prikaz.

Naravni prirastek obravnava razliko med številom rojenih in številom umrlih. Posledica visoke stopnje smrtnosti in nizke rodosti je negativni naravni prirastek, ki je v zadnjem času bolj pogost od pozitivnega naravnega prirastka in povzroča padanje števila prebivalstva, v nasprotju s pozitivnim naravnim prirastkom, ki vpliva na rast prebivalstva.

V Savinjski regiji je do negativnega naravnega prirastka prvič prišlo po osamosvojitvi v letu 1997, ko je bila rodost 9,5 oseb na tisoč prebivalcev in smrtnost 9,7. Od osamosvojitve pa do vključno leta 1996 se je več ljudi rodilo, kot pa jih je umrlo. Enako velja tudi za leto 1998 in 1999. Od tega časa naprej je bil naravni prirastek negativen. Do leta 1999, z izjemo 1997, je na pozitiven naravni prirast vplivalo priseljevanje prebivalstva iz držav bivše Jugoslavije, naravni prirast je pozitiven tudi od leta 2005 dalje. V zadnjih letih se rodost, kot vidimo s slike 13, vztrajno znižuje, na kar vpliva tudi nov način življenja, ki predvsem pri bolj preskrbljenih ljudeh v ospredje pred družino postavlja kariero in svobodo. Na drugi strani predstavljajo problem stanovanja, ki onemogočajo mladim družinam imeti več otrok. Smrtnost se nekako konstantno giblje med 9 in 10 umrliimi osebami na tisoč prebivalcev,

nataliteta pa se z izjemo leta 2005 od leta 1992, ko je bila 10,3 promile, znižuje in je padla že za več kot 1 promil.

3.3.2 Življenjsko pričakovanje ob rojstvu

Življenjsko pričakovanje ob rojstvu ali srednje trajanje življenja je najbolj strnjen kazalec smrtnosti. Je neodvisen od starostne strukture prebivalstva in je sestavljen iz kazalcev umrljivosti ljudi. Ta kazalnik nam pove, koliko let življenja lahko pričakuje oseba, stara x let. Življenjsko pričakovanje se izračuna tako, da celotno število, ki jih je preživela začetna generacija od rojstva do izumrtja, delimo s številom pripadnikov te generacije. Povedano z drugimi besedami: srednje trajanje življenja ob rojstvu nam pove, koliko let življenja lahko v povprečju pričakuje novorojenček ob pogoju, da bo v vsem svojem življenju izpostavljen zakonitostim umiranja, ki veljajo v določenem obdobju. (Malačič, 2003, str. 132–134)

Po dostopnih podatkih Urada Republike Slovenije za makroekonomske analize in razvoj lahko vidimo, da je bilo pričakovano trajanje življenja ob rojstvu v letih 1999 do 2003 v Savinjski regiji 75,2 leti. Pričakovana življenjska doba za moške je 71,4 in za ženske 79 let. S tako pričakovano življenjsko dobo uvrščamo prebivalce Savinjske regije malo nad povprečje Slovenije. Med regijami izstopata Pomurska z izredno nizko pričakovano življenjsko dobo (73,8 let) in Osrednjeslovenska z najvišjo pričakovano življenjsko dobo v državi (77,8 let).

3.3.3 Umrljivost dojenčkov

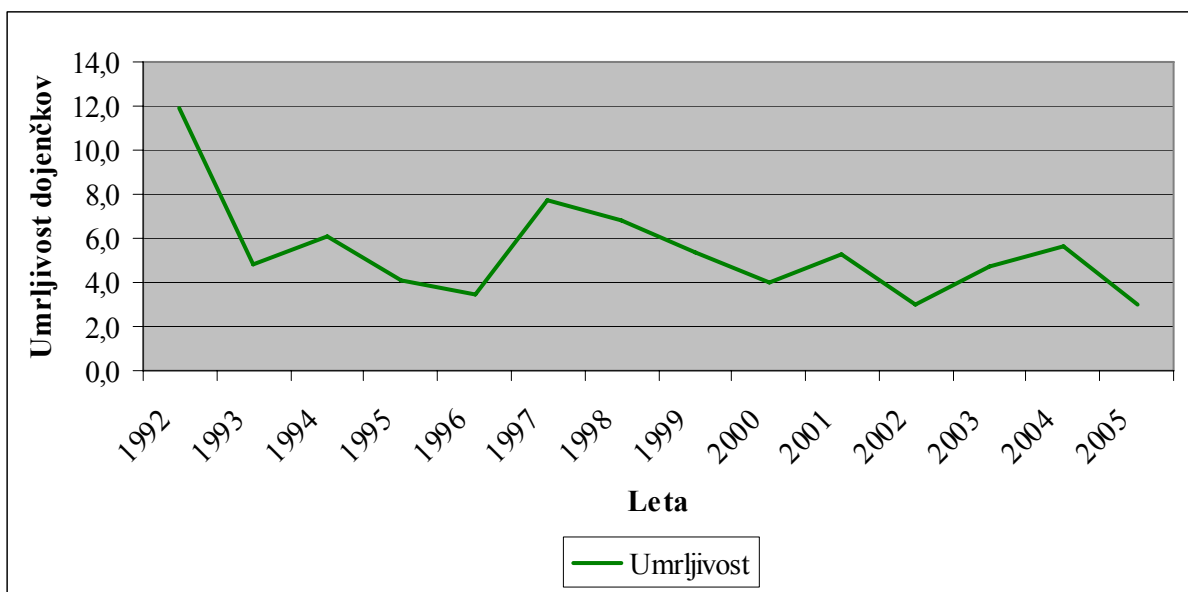
V razvitih državah je običajno že v prvem letu starosti smrtnost dečkov višja od smrtnosti deklic. Glede na to, kdaj v prvem letu starosti umre dojenček, delimo vzroke smrti na endogene in eksogene. Endogeni vzroki povzročijo smrt dojenčka v prvih tednih življenja in so povezani z nosečnostjo, genetskimi in drugimi dejavniki znotraj materinega telesa. Kako vpliva okolje, v katerem živi dojenček, na njegovo smrt, opisujejo eksogeni dejavniki. Oboji dejavniki pa so med seboj povezani in je težko ločiti, kateri dejavniki so povzročili smrt. Pomembna je delitev smrtnosti dojenčkov na neonatalno in postneonatalno. Prva označuje smrt dojenčka v prvih 27 dneh življenja, druga pa v preostalem delu leta. Iz tega načina označevanja smrtnosti je lažje določiti, kateri od dejavnikov, endogeni ali eksogeni, so povzročili smrt. Dejstvo je, da je v razvitih državah večji delež smrtnosti pripisan neonatalnim dejavnikom, ki jih je tudi težko znižati, v nerazvitih državah pa zaradi revščine, slabe medicine in na splošno slabe higiene veliko otrok umre, ne samo v prvih dneh, ampak tudi tekom prvega leta življenja.

Klasični koeficient smrtnosti dojenčkov je vsako leto s strani uradne statistike izračunan tako, da se umrle dojenčke koledarskega leta deli s številom živorojenih istega koledarskega leta (Malačič, 2006, str. 49 in 115). Ob analizi smrtnosti dojenčkov se postavi vprašanje, ali se človekovo življenje začne z oploditvijo ali z rojstvom. Če upoštevamo, da smrt pomeni dogodek po živem rojstvu, potem splav in mrtvoroden otrok ne zvišujeta smrtnosti. Ponavadi

mrtvorojene otroke prištevajo k tistim, ki so umrli v prvem tednu starosti, in to skupno imenujejo peritalna smrtnost dojenčkov.

Največji delež v vsakem letu izmed različnih smrtnosti dojenčkov zavzame mrtvorojenost, kar je prikazano v Tabeli 11 v prilogi. Najvišja mrtvorojenost na 1000 rojstev je bila v letu 1993, ko je dosegla vrednost 8,8. Število mrtvorojenih otrok z leti ne upada, pač pa se konstantno vrti okrog 5 mrtvorojenih otrok na 1000 rojstev. Če opredelimo smrtnost živorojenih otrok, je le-ta najvišja v prvih dneh po rojstvu. V skoraj vseh prikazanih letih zgodnja neonatalna smrtnost presega 50 % umrljivosti dojenčkov, pozna neonatalna rodnost zavzema najnižji delež, postneonatalna pa se v povprečju vrti okrog 30 % celotne smrtnosti dojenčkov.

Slika 14: Umrlijivost dojenčkov do enega leta starosti v letih 1992 do 2005, Savinjska regija



Vir: Spletna stran ministrstva za zdravje RS; Perinatalni informacijski sistem; Primerjava podatkov med regijami in porodničnicami v letih 1992, 1993, 1994, 1995, 1996, 1997, 1998, 1999, 2000, 2001, 2002, 2003, 2004, 2005; Lasten prikaz.

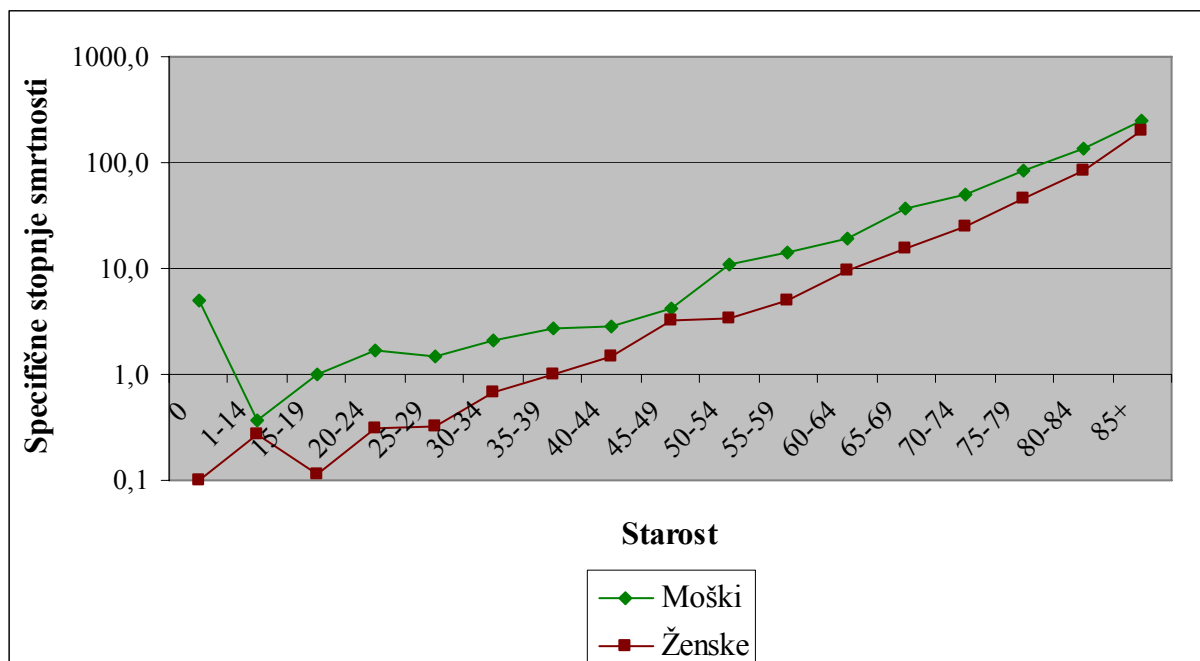
Skupna umrljivost dojenčkov se je v povprečju v obravnavanih letih zniževala, kot lahko razberemo s Slike 14, iz leta 1994, ko je bila smrtnost dojenčkov skoraj 12 umrlih na 1000 rojstev, se je do leta 2005 znižala na 3 umrle dojenčke na 1000 rojstev. To uvršča Savinjsko regijo med slovenske regije z najnižjo umrljivostjo dojenčkov. Napredek medicine je tisto, kar bistveno pripomore k temu, da vedno več dojenčkov preživi.

3.3.4 Smrtnost po spolu in starosti

Smrtnost lahko proučujemo tudi z vidika spola in starosti in tako dobimo boljši vpogled v dejavnike, ki vplivajo na smrtnost. Starostno specifična stopnja smrtnosti kaže gibanje smrtnosti po letih in ločeno za moške in ženske. Smrtnost je visoka v prvih dneh, mesecih in letih življenja, med 8. in 12. letom življenja je najnižja, nato pa začne s starostjo zopet

naraščati. V najstarejših letih človekovega življenja doseže najvišje vrednosti. Običajno je smrtnost žensk nižja od smrtnosti moških, izjema so nerazvite države (Malačič, 2006, str. 114).

Slika 15: Starostno specifične stopnje smrtnosti po spolu, Savinjska regija, 2002



*Opombe: Na Sliki 15 so starostno specifične stopnje smrtnosti prikazane v petletnih razredih. Drugi razred je večji, ker so na voljo podatki o umrlih le v starostnem razredu od 1 do 14 let, ni pa podatka, ki bi razred razdelil na manjše dele (od 1 do 4, od 5 do 9 in od 10 do 14 let).

Vir: Spletna stran SURS-a; Lasten prikaz.

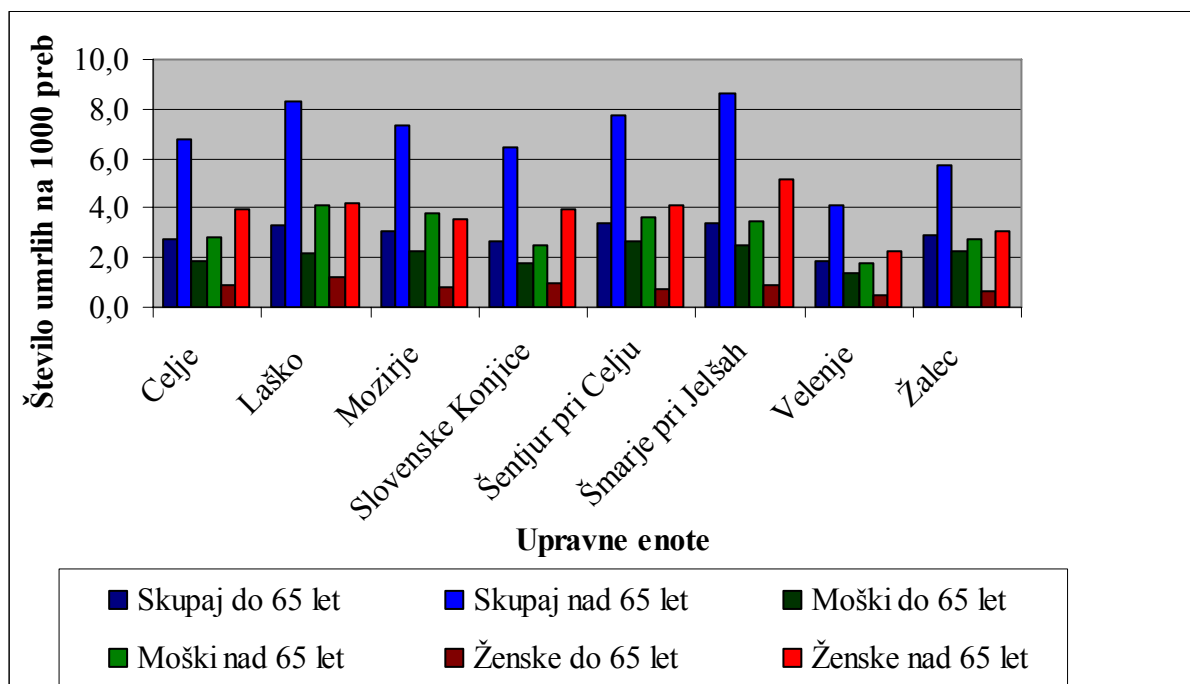
Spol je drugi dejavnik, ki značilno vpliva na smrtnost. Smrtnost moških je v vseh starostnih skupinah višja od smrtnosti žensk, biološki dejavniki pa so tisti, ki delajo razlike med spoloma. Med dojenčki je ponavadi več fantov kot deklet, so pa fantki fizično šibkejši in je zato smrtnost tista, ki približno izenači število oseb obeh spolov. Moški so tudi na splošno v življenju bolj izpostavljeni tveganjem, kar posledično vpliva na nižjo pričakovano življenjsko dobo. Starostno specifična stopnja smrtnosti je razmerje med številom umrlih določene starosti v koledarskem letu in številom prebivalstva enake starosti sredi istega leta, pomnoženo s 1000. Starostno specifične stopnje smrtnosti zaradi boljše preglednosti razlik med smrtnostjo spolov računamo za vsak spol posebej. Moške starostno specifične stopnje smrtnosti so v vseh obdobjih življenja višje od ženskih. Značilno je, da so stopnje višje v obdobju do 1 leta, po prvem letu starosti pa se stopnje znižujejo nekje do petnajstega leta starosti, ko zopet začnejo počasi naraščati in se ob dosegu pričakovane življenjske dobe močno povečajo.

3.3.5 Vzroki smrtnosti

Zaradi neposrednih vzrokov smrti človek umre. Največ ljudi umre zaradi različnih bolezni, zaradi napredka tehnologije in medicine pa se danes veliko bolezni dokončno pozdravi. Medicinski postopki zagotavljajo kakovostnejše in tudi daljše življenje.

Svetovna zdravstvena organizacija (WHO) skrbi za mednarodno klasifikacijo bolezni, poškodb in vzrokov smrti, ki se uporablja za proučevanje vzrokov le-te. Vzroki smrti so razdeljeni na 18 skupin. Zaradi preobsežnosti te klasifikacije se za demografska raziskovanja uporablja skrajšana klasifikacija vzrokov smrti, ki obsega pet skupin, to so: 1. nalezljive in parazitarne bolezni ter bolezni dihal; 2. novotvorbe; 3. bolezni obtočil; 4. nasilne smrti in 5. ostalo, ki zajema med drugim sladkorne bolezni, gripo, pljučnico, bronhitis itd. (Malačič, 2006, str. 141 in 142).

Slika 16: Umrli po spolu in starostnih skupinah po upravnih enotah v letu 2001



Vir: Spletna stran SURS-a; Lasten prikaz.

Po najnovejših dostopnih podatkih Statističnega urada Republike Slovenije (prikaz na sliki 16) je v letu 2001 v Savinjski regiji umrlo 2407 oseb. Od tega jih je bilo 717 (30 %) mlajših od 65 let in 1690 (70 %) starejših. Podatek pojasnjuje, da je prebivalstvo Savinjske regije staro. S slike 16 se tudi jasno vidi, da je umrljivost moških do 65. leta starosti višja od umrljivosti žensk, starih do 65 let. Po 65. letu starosti se situacija obrne, umre več žensk kot moških. Če se posebej osredotočimo na posamezno upravno enoto na sliki 16, vidimo, da je najvišja skupna smrtnost do 65. leta starosti v upravni enoti Šentjur (3,4 osebe na tisoč prebivalcev upravne enote), v upravni enoti Šmarje pri Jelšah je najvišja smrtnost ljudi, starih nad 65 let, in sicer 8,6 umrlih na 1000 prebivalcev upravne enote. Med moškimi, starimi do 65 let, jih je prav tako največ v upravni enoti Šmarje pri Jelšah, v Laškem pa umre največ moških na 1000 prebivalcev upravne enote, starih nad 65 let, in največ žensk, starih do 65 let. Najvišjo vrednost med upravnimi enotami regije pa je pri smrtnosti žensk, starih nad 65 let, dosegla upravna enota Šmarje pri Jelšah, upravna enota Velenje pa ima med vsemi skupinami prebivalstva najnižjo smrtnost.

Tabela 5: Umrli po spolu in vzroku smrti na 100 tisoč prebivalcev Savinjske regije, Centralni register prebivalstva, Ministrstvo za zdravje, 2001

	2000				2001			
	Moški		Ženske		Moški		Ženske	
	št.	%	št.	%	št.	%	št.	%
I.	5,1	1,1	5,1	1,1	2,8	0,6	3,9	0,9
II.	127,3	28,1	109,1	22,4	135,7	27,2	120,7	26,7
III.	0,4	0,1	1,2	0,2	0,4	0,1	0,0	0,0
IV.	9,5	2,1	19,0	3,9	18,9	3,8	28,0	6,2
V.	12,3	2,7	4,0	0,8	7,1	1,4	2,0	0,4
VI.	5,9	1,3	4,3	0,9	7,1	1,4	5,1	1,1
VII.	-	-	-	-	-	-	-	-
VIII.	-	-	-	-	-	-	-	-
IX.	168,4	37,2	204,0	41,9	157,8	31,7	185,8	41,2
X.	41,9	9,2	36,8	7,5	38,3	7,7	23,3	5,2
XI.	30,8	6,8	28,1	5,8	39,9	8,0	22,5	5,0
XII.	0,4	0,1	0,4	0,1	0,0	0,0	0,8	0,2
XIII.	0,8	0,2	1,2	0,2	0,0	0,0	1,6	0,3
XIV.	4,0	0,9	7,1	1,5	6,3	1,3	7,5	1,7
XV.	1,6	0,3	0,0	0,0	2,4	0,5	0,8	0,2
XVI.	0,4	0,1	0,8	0,2	0,8	0,2	1,2	0,3
XVII.	18,6	4,1	45,5	9,3	19,7	4,0	25,3	5,6
XVIII.	25,7	5,7	20,6	4,2	61,2	12,3	22,9	5,1
Skupaj	453,1	100,0	487,1	100,0	498,4	100,0	451,4	100,0

*Legenda:

I.	infekcijske in parazitarne bolezni
II.	novotvorbe
III.	bolezni krvi in krvotvornih organov ter bolezni imunskega sistema
IV.	endokrine, prehranske in presnovne bolezni
V.	duševne in vedenjske motnje
VI.	bolezni živčevja
VII.	bolezni očesa in adneksov
VIII.	bolezni ušesa in mastoida
IX.	bolezni obtočil
X.	bolezni dihal
XI.	bolezni prebavil
XII.	bolezni kože in podkožnega tkiva
XIII.	bolezni mišičnoskeletnega sistema in vezivnega tkiva
XIV.	bolezni sečil in spolovil
XV.	nekateri vzroki perinatalne obolevnosti in smrtnosti
XVI.	prirojene malformacije, deformacije
XVII.	nezadostno opredeljene in druge bolezni
XVIII.	poškodbe, zastrupitve in drugi vzroki

Vir: Spletna stran SURS-a; Lastni preračuni.

Iz Tabele 5 razberemo, da kar 40 % ljudi umre zaradi bolezni obtočil (bolezni srca in ožilja), kamor spadata tudi srčni infarkt in možganska kap, ki sta najpogostejša vzroka smrti starostnikov. Tretjina umrlih Savinjske regije umre zaradi raka (novotvorbe), ki se je v zadnjem času močno razširil. Med rakavimi obolenji pri moških je največ umrlih zaradi raka dihalnih in prsnih organov (pljučni rak), ki je velikokrat posledica kajenja, pri ženskah pa je v vseh starostnih skupinah najpogostejši rak dojk, ki pa ni nujno povzročitelj smrti. Vidimo lahko, da je za posledicami raka in bolezni obtočil umrla več kot polovica vseh umrlih ljudi. Sledijo še smrti zaradi bolezni dihal (7 %), bolezni prebavil (6 %) in poškodbe, zastrupitve in drugi vzroki. Ostale bolezni kot vzrok smrti pa predstavljajo manjši delež vseh umrlih. Med spoloma obstajajo določene razlike, najbolj vidne pa so pri boleznih prebavil, kjer umre več žensk, in pri poškodbah in zastrupitvah, kjer umre več moških.

Eden od pogostih vzrokov smrti je tudi samomor, na katerega vplivajo poleg individualnih tudi socio-kulturni in medosebni dejavniki (Pečar, 2005, str. 74). V Savinjski regiji v povprečju naredi samomor več kot 30 oseb na 100.000 prebivalcev. Pri tem imajo večji delež moški, ki so v letih od 1997 do 2004 ves čas presegali številko 50, ženske pa so k samomoru manj nagnjene, povprečno naredi samomor nekaj več kot 10 žensk na 100.000 ženskih prebivalk regije.

Kazniva dejanja, nesreče pri delu in v prometu so tudi dejavniki, ki zmanjšujejo število prebivalstva. Po podatkih Policijske uprave Celje je v Savinjski regiji v letih od 2001 do 2005 v prometnih nesrečah izgubilo življenje 200 ljudi, kar predstavlja 2 odstotka vseh umrlih. Zaradi umorov je v istem obdobju umrlo 31 ljudi (0,25 % vseh umrlih). Potem pa so tu še utopitve, gorske nesreče, nesreče na smučiščih, delovne nesreče, nesreče v zračnem prostoru in železniškem prometu, ki tudi vplivajo na povečanje smrtnosti.

4 Selitve

Migracije ali selitve povzročajo prostorske premike posameznih prebivalcev (selivcev) iz enega kraja v drug kraj. V Sloveniji pomeni prostorski premik oziroma migracijo že selitev med naselji. Selitveni tok definirata odselitveno in priselitveno območje. Selitve delimo na začasne in stalne, kriterij za določitev le-teh pa je sprememba običajnega prebivališča. V primeru spremembe običajnega prebivališča gre za stalne selitve, začasne selitve pa stalnega prebivališča ne spremenijo. Delimo jih tudi na primarne, ki pomenijo selitev iz rojstnega kraja, sekundarne, to so vse ostale selitve, in povratne, ki označujejo selitev nazaj v domači kraj. Najbolj splošna delitev pa selitve razvrsti na notranje in zunanje. Notranje selitve se odvijajo med različnim kraji v eni državi in so odvisne predvsem od družbenega in gospodarskega razvoja posameznih območij. Prebivalci neke države se lahko preseljujejo med naselji v neki občini, med občinami in med regijami države. Zunanje selitve pa potekajo izven meja države, v kateri ima oseba stalno prebivališče. Največkrat so razlogi za selitev čez državno mejo boljša plača, standard, dohodek in boljša gospodarska razvitost države, v katero

se oseba seli. Zaradi domačih ekonomskih problemov države omejujejo priselitve z različnimi ukrepi za preprečevanje priseljevanja tujcev (Malačič, 2006, str. 145).

Prilagajanje med priseljenci in stalnim prebivalstvom nekega priselitvenega območja je tesno povezano z migracijami. Prva faza prilagajanja je začetna prilagoditev, ki pomeni površinsko prilagoditev priseljenca, sledi kulturna prilagoditev in nazadnje popolna prilagoditev. Ko priseljenec osvoji te faze, je popolnoma spojen z novim okoljem. Osebe, ki se priselijo v neko okolje, lahko živijo v sožitju s prebivalci tega območja, lahko se v njega integrirajo ali pa živijo ločeno od večinskega okolja.

Migracije delimo še po vzroku selitve, ki je lahko ekonomski ali neekonomski, prostovoljne in prisilne migracije, ki so lahko gospodarske ali politične. Tu je še delitev na organizirane in neorganizirane migracije, priselitvene in odselitvene, posamične in skupinske ter ruralne in urbane.

4.1 Notranje selitve

Notranja selitev je sprememba naselja običajnega prebivališča znotraj države. V našem primeru sta preselitveni in odselitveni kraj znotraj Slovenije. Za spremembo običajnega prebivališča šteje preselitev znotraj občine, regije in države, ne šteje pa preselitev znotraj naselja. Notranje selitve ne spremenijo števila prebivalstva, pač pa prebivalstvo samo prerazporedijo.

Medregijske selitve zajemajo najmanjši del celotnih migracijskih tokov. V analizo sem vzela leta 1991, 1995, 2000 in 2005, ko se je v Savinjsko regijo priselilo največ prebivalcev iz Osrednjeslovenske (več kot 20 % v povprečju) in Podravske regije (okrog 20 %). Zanimivo je, da je Osrednjeslovenska regija med najbolj razvitimi, se pa iz nje veliko ljudi odseljuje, in sicer v Gorenjsko, Jugovzhodno in Obalno-Kraško regijo, na četrtem mestu pa je že Savinjska regija. Iz Podravske regije pa se povprečno največ ljudi odseli v Osrednjeslovensko regijo, na drugem mestu pa je Savinjska regija. Okrog 10% delež vseh priselitev v Savinjsko regijo zavzemajo Koroška, Zasavska in Spodnjeposavska regija. Iz ostalih slovenskih regij je delež priselitev v Savinjsko regijo manjši od 5 %.

Največ prebivalcev Savinjske regije se odseli v Osrednjeslovensko in Podravsko regijo. V letu 1991 se je v Osrednjeslovensko regijo odselilo 28 % vseh odseljenih prebivalcev regije. Delež se iz leta v leto povečuje in je leta 2005 dosegel vrednost 39 %. V Podravsko regijo se v povprečju vsako leto odseli okrog 25 % vseh, ki so se iz Savinjske regije odselili. Vzrok za največji delež selitev v ti dve regiji je ekonomski. V regijah sta dve največji mesti Slovenije, Ljubljana in Maribor, ki nudita več zaposlitvenih možnosti kot pa razvijajoča se Savinjska regija. Ljubljana in Maribor sta tudi študijski središči, kjer študira večina študentov Savinjske regije. V ostalih jih študira le majhen delež. Ker so zaposlitvene možnosti za diplomante visokih strokovnih šol in fakultet v Savinjski regiji premajhne, se veliko študentov po študiju

zaposli v Ljubljani ali Mariboru. Okrog 10 % odseljenih iz Savinjske regije odide v Koroško ali Spodnjeposavsko regijo. V ostale slovenske regije pa se jih odseli manj kot 5 %.

Znotraj Savinjske regije se je po podatkih popisa prebivalstva 2002 iz drugih občin največ ljudi priselilo v Celje (11.004 oseb), v Velenje (6.881 oseb) in v Žalec (6.024 oseb), najmanj ljudi pa se je priselilo v Solčavo (79 oseb). Selitve so najtesneje povezane z gospodarsko razvitostjo posameznih krajev oziroma mest regije, Celje in Velenje sta mesti, kjer se gospodarstvo hitro razvija in mesti nudita veliko zaposlitvenih možnosti, Solčava pa je majhen kraj na obrobju regije, kjer so zaposlitvene možnosti premajhne, da bi v kraj privabile nove prebivalce. Občina Solčava je v povezavi z Logarsko dolino odvisna predvsem od turizma, ki nudi zaposlitev predvsem prebivalcem občine.

Tabela 6: Delež migrantov po starosti ob selitvi v Savinjski regiji, 2002 (podatki so v %)

Savinjska regija	Skupaj	Starost ob selitvi (leta)								
		0 do 9	10 do 19	20 do 29	30 do 39	40 do 49	50 do 59	60 do 69	70 do 79	80 in več
Skupaj	100,0	20,0	13,2	37,5	17,3	6,5	3,1	1,5	0,7	0,3
Moški	45,3	10,5	5,6	14,8	8,8	3,4	1,4	0,6	0,2	0,1
Ženske	54,7	9,5	7,6	22,7	8,5	3,1	1,7	0,9	0,5	0,2

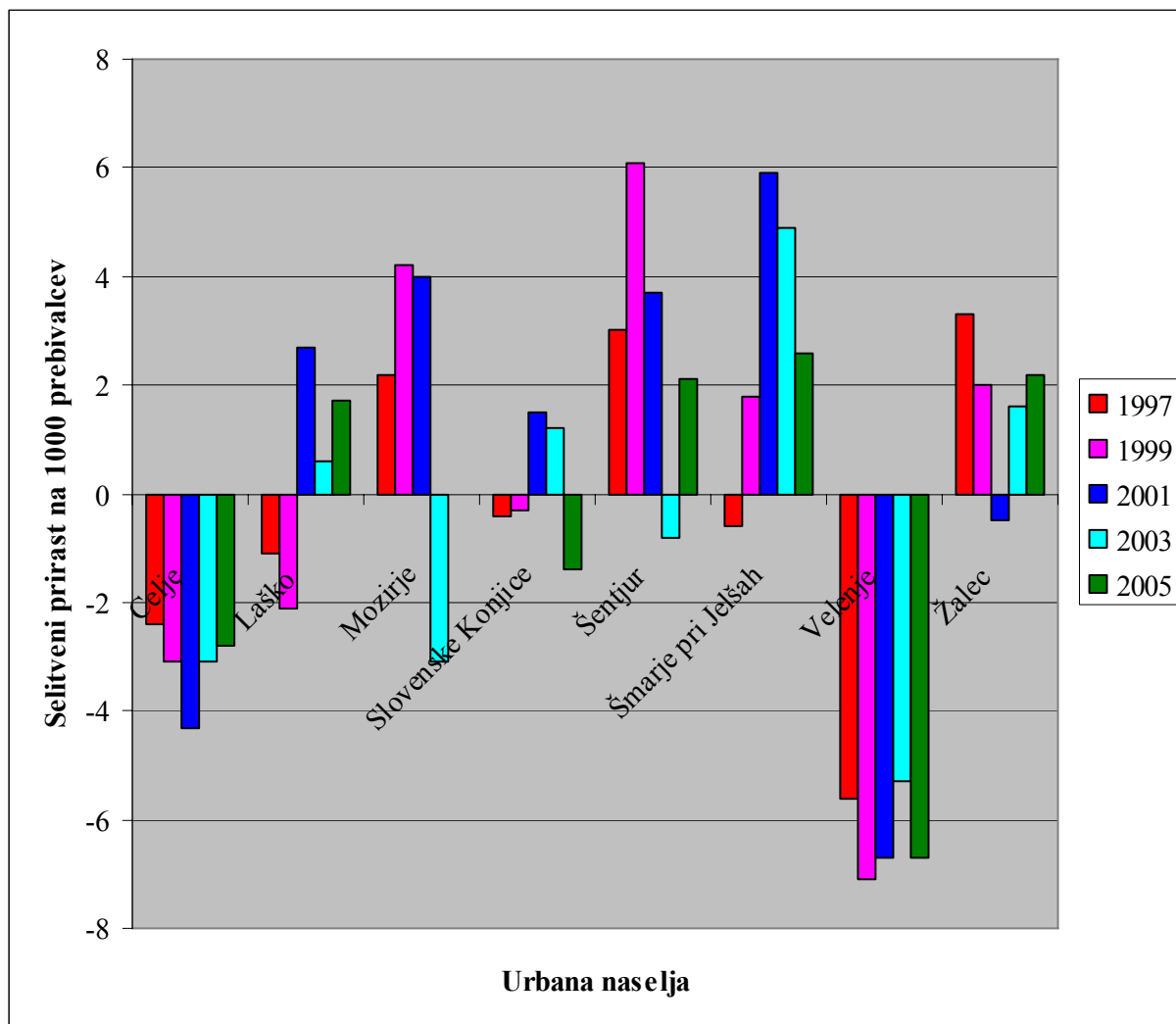
Vir: Spletna stran SURS-a; 2002.

Iz tabele 6 je razvidno, da se je v letu 2002 v Savinjski regiji preselilo več žensk (54,7 %) kot moških (45,3 %). Največ prebivalcev Savinjske regije se je selilo v starosti od 20 do 29 let. V tem starostnem razredu se je preselilo več žensk kot moških. 20 % vseh, ki so se v letu 2002 preselili v Savinjski regiji, pa je starih do 9 let. Razlog, da je največji delež preseljenih v teh dveh starostnih razredih, je verjetno v tem, da gre za novo nastale mlade družine, ki se po poroki ali po rojstvu otroka preselijo skupaj ali pa se po določenem času preselijo v novo stanovanje.

Znotraj regije prihaja do večjih razlik v selitvenem prirastku med ruralnimi in urbanimi območji. Na Sliki 17 sem prikazala selitveni prirast na 1000 prebivalcev občine v večjih krajih oziroma mestih regije. Želim namreč prikazati razliko med ruralnimi in urbanimi območji. Zanimivo je, da je glede na boljše zaposlitvene možnosti v mestnih občinah Celje in Velenje negativni selitveni prirast skozi vsa obravnavana leta. Prebivalci mest se selijo na obrobja in v manjše kraje oziroma vasi in vsakodnevno odhajajo na delovno mesto v mestna središča. Gre za odseljivanje iz urbaniziranih središč v suburbanizirana območja. Kot posledica se pojavlja intenzivna delovna migracija in obraten pretok finančnih sredstev v ne toliko razvita območja. (Dolenc, 2000, str. 444). Laško in Slovenske Konjice imajo odvisno od leta negativni in pozitivni naravni prirast. V občinah Mozirje, Šentjur, Šmarje pri Jelšah in Žalec pa je naravni prirast z izjemo enega leta skozi vsa leta pozitiven. Število prebivalcev narašča v večjih krajih, ki se gospodarsko razvijajo in so blizu mestnih središč. Najvišji

negativni prirast je bil v letu 1999 v Velenju in je znašal $-7,1$, kar pomeni, da se je število prebivalcev v Velenju zmanjšalo zaradi višjih odselitev v primerjavi s priselitvami za 7,1 prebivalca na 1000 prebivalcev občine ali za 243 prebivalcev. Najvišji pozitivni prirast pa je bil v občini Šentjur v letu 1999. Število prebivalcev Šentjurja se je povečalo za 6,1 prebivalca na 1000 prebivalcev občine, oziroma za 113 prebivalcev.

Slika 17: Selitveni prirast v urbanih občinah Savinjske regije v izbranih letih



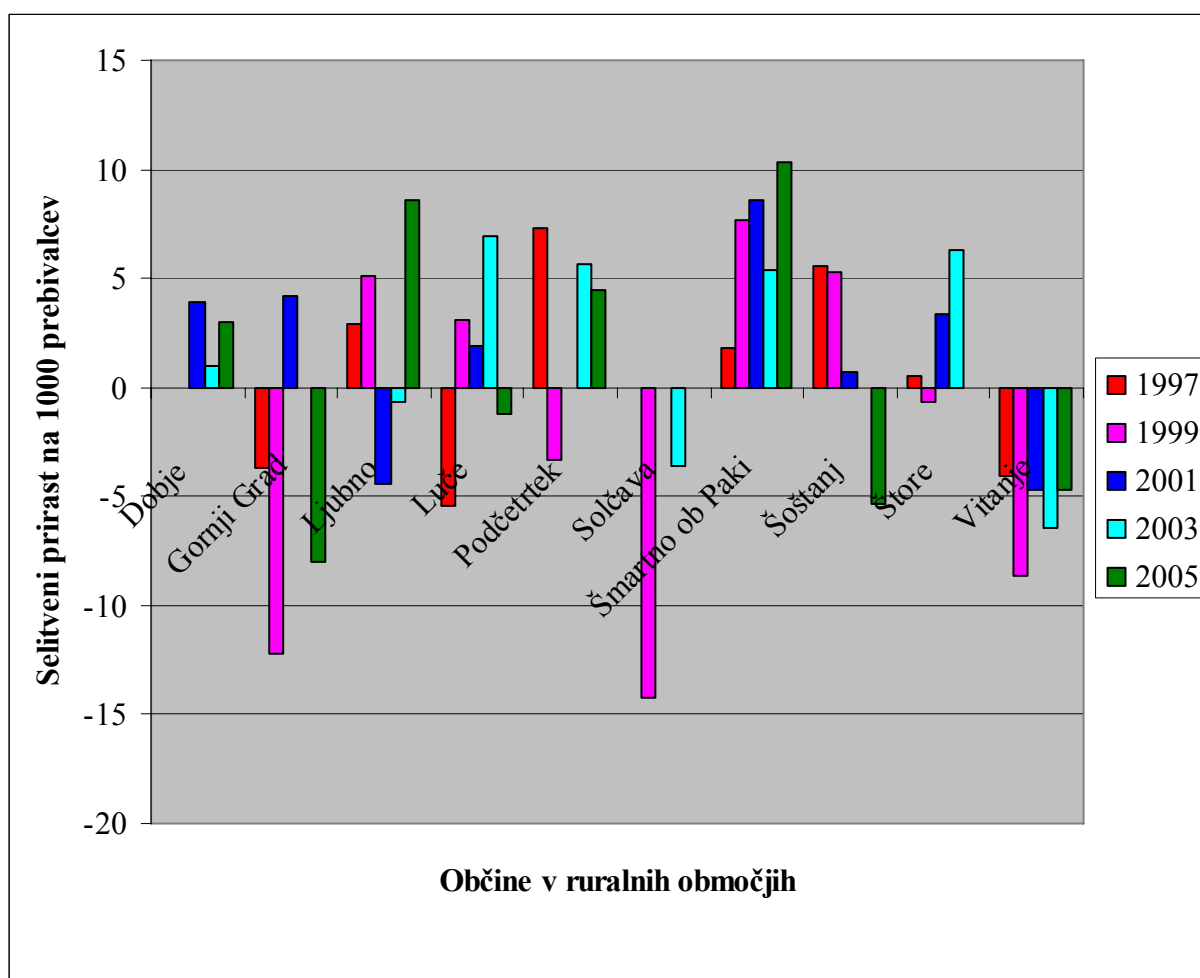
*Opombe: Na sliki sem zaradi boljše preglednosti prikazala samo določena leta. Vsa ostala leta so prikazana v tabeli v prilogah.

Vir: Spletna stran SURS-a; Lasten prikaz.

Na Sliki 18 sem prikazala, kakšen je selitveni prirast v občinah iz ruralnih območij. Najbolj pogost je negativen naravni prirast, še posebej je to značilno za občine, ki so bolj oddaljene od urbanih območij. Iz odročnih krajev se odseljujejo predvsem mladi ljudje, ki imajo višjo izobrazbo in v svojem okolju ne najdejo izobrazbi primerne zaposlitve. Takšne občine so Gornji Grad, Luče, Solčava in Vitanje. Naštete občine so majhne, imajo malo prebivalcev in še manj delovnih mest. Prebivalci teh krajev se večinoma vozijo na delovna mesta v večje kraje savinjske regije (Mozirje, Velenje, Celje), ki pa so oddaljeni od 30 do 60 kilometrov. Probleme povzročajo še slabe ceste in slabe prometne povezave. Železniškega prometa v

Zgornji Savinjski dolini ni. Vse to poveča verjetnost, da se več ljudi odloči za selitev. V občini Ljubno ob Savinji selitveni prirast niha, se je pa v zadnjem obdobju povečal pozitiven del. Vzrok je gospodarski razvoj, ki povečuje zaposlitvene možnosti. Občina je znana tudi po turizmu, ki prinese v občino nekaj dobička. Šoštanj in Štore pa sta občini, kjer zaposlitev ni ovira za povečanje števila prebivalcev, pač pa problem tiči v onesnaženosti kraja. Šoštanj je zaradi Termoelektrarne eden najbolj onesnaženih krajev v regiji. V Štorah je do pred leti delovala železarna, ki je veliko prebivalcem občine nudila delovna mesta, ki jih danes zaradi zaprtja ni več. Štore se nahajajo v bližini Celja, kjer so boljše zaposlitvene možnosti, in to ne predstavlja vzroka negativnega selitvenega prirastka. Izjemi med občinami ruralnih območij sta občini Podčetrtek in Šmartno ob Paki. Turizem je panoga, ki da veliko prebivalcem Podčetrtega delo, Šmartno ob Paki pa je občina, ki se gospodarsko razvija in je v neposredni bližini Velenja.

Slika 18: Selitveni prirast v občinah ruralnih območij Savinjske regije v izbranih letih



*Opombe: Na sliki 18 sem zaradi boljše preglednosti prikazala samo določena leta. Vsa ostala leta so prikazana v tabeli 12 v prilogi. Občini Dobje in Solčava sta nastali v letu 1999, zato za leto 1997 še ni podatka.

Vir: Spletna stran SURS-a; Lasten prikaz.

Najvišji negativni selitveni prirast na 1000 prebivalcev občine je bil v letu 1999 v občini Solčava. Odselilo se je 14,2 prebivalca na 1000 prebivalcev občine. Solčava je občina, kjer je

selitveni prirast enak nič ali pa je negativen. Takšno stanje je tudi v občini Vitanje, ki ima v vseh letih negativni selitveni prirast. Občina je precej oddaljena od krajev, kjer so zaposlitvene možnosti večje, in to vpliva na to, da se ljudje odseljujejo. Najvišji pozitivni prirast pa ima v letu 2005 občina Šmartno ob Paki, in sicer znaša 10,3, kar pomeni, da se je na 1000 prebivalcev občine priselilo 10,3 več ljudi, kot se jih je odselilo.

4.1.1 Dnevne migracije znotraj regije

Savinjska regija je po letu 1992 doživela hudo gospodarsko krizo, ki je močno vplivala na industrijo. V strukturi delovnih mest imajo delovna mesta v industriji 48% delež in službene dejavnosti 49%. Več kot polovico delovnih mest v industriji imajo občine: Zreče, Nazarje, Štore, Polzela, Prebold, Kozje, Velenje, Šoštanj, Ljubno, Radeče, Laško, Rogaška Slatina, Vitanje in Rogatec, medtem ko imajo občine Solčava, Dobrna, Luče, Vojnik, Podčetrtek, Šmartno ob Paki, Tabor, Braslovče, Mozirje, Celje in Dobje že več kot dve tretjini delovnih mest v služnostnih dejavnostih. Takšna razdelitev delovnih mest po občinah vpliva na demografska gibanja. Vse občine z izjemo Celja, Velenja, Nazarij, Zreč, Rogaške Slatine in Štor imajo več aktivnih prebivalcev kot pa delovnih mest. Med občine s primanjkljajem delovnih mest spadajo podeželske in obmestne občine. To vpliva na dnevne migracije v zgoraj naštetih občinah. S širjenjem urbanizacije postaja okolica mest bolj zanimiva od mestnega središča. Okolica je bolj prijetna za bivanje, na voljo je več stanovanj kot v mestnih jedrih in stanovanja so tudi cenovno bolj ugodna. Prebivalci mest se selijo na obrobje mesta, kjer je še vedno dobra dostopnost do mesta.

Med dnevne migrante poleg zaposlenih prištevamo tudi učence, dijake in študente. Veliko učencev se dnevno vozi v osnovno šolo v kraj, ki ni kraj stalnega bivališča, podobno je z dijaki. V Savinjski regiji so srednješolska središča v Celju, Velenju, Šentjurju, Štorah in Rogaški Slatini, iz ostalih občin pa se morajo dijaki dnevno voziti v srednjo šolo ali pa bivajo v dijaških domovih in tako predstavljajo tedenske migrante. Študenti so povečini tedenski migranti. Visokošolskih središč v Savinjski regiji ni, kar pomeni, da se morajo študenti voziti v Ljubljano ali pa v Maribor, ki pa sta za večino preveč oddaljena za vsakodnevno vožnjo, zato večina študentov začasno biva v študentskih domovih ali pa v podnajemniških stanovanjih (podatki o številu dnevnih migrantov med učenci, dijaki in študenti so prikazani v Tabeli 13 v prilogi).

4.2 Zunanje migracije

Zunanje migracije pomenijo priseljevanje oseb iz ene države v drugo. Oseba spremeni državo stalnega prebivališča. V primerjavi z notranjimi migracijami zunanje spremenijo število prebivalcev v neki državi. Države, ki imajo pozitiven migracijski saldo, nadzorujejo priseljevanje z raznimi ukrepi, ki jih ločimo na zunanje in notranje kontrole, te pa nadalje ločimo še na eksplicitne in implicitne ukrepe. Omejitve vstopov, vizni sistemi, preprečevanje

trgovine z ljudmi in preventivni ukrepi spadajo med zunanje ukrepe, notranje ukrepe pa predstavljajo repatriacije (omogočiti vrnitev v domovino), deportacije (prisilne preselitve), sankcije delodajalcev, inštitut začasnega prebivališča, regulacije dostopa do pridobivanja osebnih dokumentov, diskriminacija, družbena segregacija (zapostavljanje določene rase) in kulturno priznanje imigrantskih skupnosti (Malačič, 2006, str. 167). Na meddržavne migracije vplivajo predvsem ekonomski dejavniki, kot so razlike v plačah, dohodkih in gospodarski razvitosti države. Prebivalstvo se seli iz revnejših v bolj razvite države. Po raziskavi zgodovinskih dejstev v imigrantski državi ne prihaja do masovnega odseljavanja niti se ne znižujejo plače ali zaposlenost (Bevc, Verlič – Christensen, Prevolnik – Rupel, 2000, str. 1).

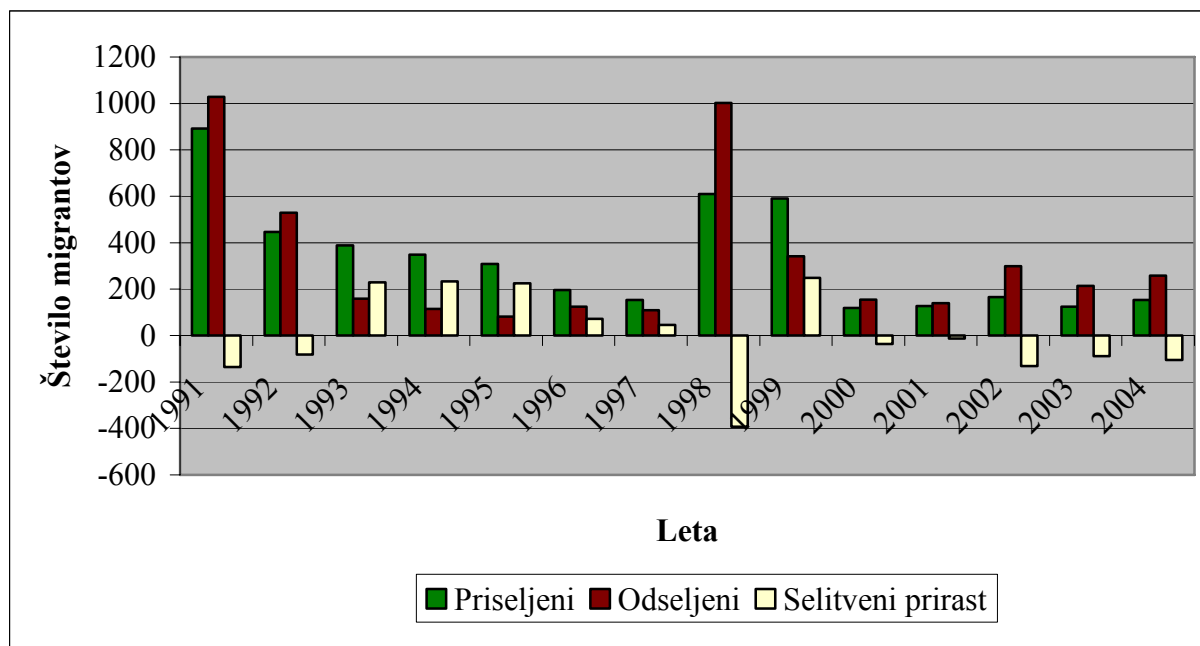
Tabela 7: Priselitve prebivalstva po državi prejšnjega prebivališča in starosti ob selitvi v letu 2002 (podatki so v %)

Država/Leta		0-10	10-20	20-30	30-40	40-50	50-60	60-70	70+
Skupaj	100,0	18,1	23,1	39,7	12,5	3,9	1,6	0,6	0,2
(Nekdanja) SFRJ	88,5	13,9	21,8	37,4	10,6	3,0	1,1	0,4	0,1
BIH	41,7	6,2	11,3	18,1	4,4	1,2	0,3	0,2	0,1
Hrvaška	31,0	4,7	7,3	13,0	4,1	1,1	0,5	-	-
Makedonija	2,5	0,6	0,5	0,9	0,3	0,1	0,0	-	-
Jugoslavija	13,2	2,4	2,6	5,4	1,8	0,6	0,3	-	-
Evropske države	10,9	4,1	1,2	2,2	1,7	0,8	0,4	0,4	0,1
Neevropske države	0,7	0,2	0,1	0,2	0,2	0,0	0,0	0,0	0,0

Vir: Spletna stran SURS-a; Lastni preračuni.

V letu 2002 se je največ ljudi priselilo z območja nekdanje Jugoslavije (88,5 %), od tega največ iz Bosne in Hercegovine (41,7 %), na drugem mestu je Hrvaška in na tretjem Jugoslavija. Iz drugih evropskih držav se jih je v Slovenijo priselilo 10,9 %. Iz Makedonije in neevropskih držav pa se jih je priselil zelo majhen delež. Med vsemi starostnimi skupinami je največji delež priseljencev, starih med 20 in 30 let (skoraj 40 %), veliko pa je tudi mlajših od 20 let. 12,5 % se jih priseli še v starosti od 30 do 40 let, nad 40 let pa je delež priseljencev manjši od 5 %. Dejstvo, da se je v Savinjsko regijo priselilo največ ljudi v starosti do 40 let, dokazuje, da je bil vzrok za selitev ekonomski, boljše možnosti zaposlitve, višja plača in standard so privabili prebivalce bivše Jugoslavije v Savinjsko regijo.

Slika 19: Število priseljenih in odseljenih državljanov Republike Slovenije ter selitveni prirast za Savinjsko regijo v letih od 1991 do 2004



Vir: Statistični letopis RS 1991 do 1996; Spletna stran SURS-a; Lasten prikaz.

Na območju Savinjske regije se je največ državljanov Republike Slovenije priselilo v povojnem obdobju, leta 1991 (892 priseljenih), v istem letu se jih je še več odselilo (1028). Na tako velike selitve slovenskih državljanov v povojnem obdobju ima velik vpliv predvsem to, da je v obdobju bivše Jugoslavije veliko ljudi živel v drugih republikah Jugoslavije, po osamosvojitvi Slovenije pa so se vrnil k svojim sorodnikom oziroma v državo rojstva. Po letih število priseljenih in odseljenih pada, v letih 1998 in 1999 pa se število migrantov zopet poveča. Vzrok za selitev v drugo državo je v večini primerov ekonomski, zato slabša gospodarska razvitost regije vpliva na nizek selitveni prirast.

5 Regionalni razvoj

Za področje Savinjske regije je Razvojno raziskovalna agencija Celje, d. o. o., izdelala regionalni razvojni program za obdobje od leta 2007 do 2013. Projekt izvaja Urbanistični inštitut Republike Slovenije, v regionalni razvoj pa so zajeti razvojni cilji na področju gospodarstva, sociale, izobraževanja, javnega zdravstva, prostorske in okoljske ureditve ter kulture. Regionalno politiko lahko najsplošneje opredelimo kot obliko intervencije države z namenom vplivanja na uravnoteženo porazdelitev ekonomske aktivnosti ter zmanjšanje socialnih in ekonomskih razlik med regijami (Hegler, 2004, str. 4). Gospodarske razlike med regijami imajo namreč škodljive posledice za gospodarstvo (Armstrong, Taylor, 2000, str. 255).

Glede na to, da sta izobraževanje in stopnja izobrazbe šibka točka prebivalcev Savinjske regije, sta razvoj in vlaganje v izobraževanje ključnega pomena. Zgornja Savinjska dolina

nima možnosti srednješolskega izobraževanja, regija kot celota pa nima univerze. Pred leti je to pomenilo, da večina prebivalcev zgornjega dela regije ni šla v srednje šole. Nizka izobraženost ljudi pa vpliva na gospodarstvo tega območja. Manjka visoko izobraženih kadrov, ki bi uvedli spremembe v gospodarstvo. Danes večina otrok obiskuje srednje šole, kar za prebivalce območij, ki so bolj oddaljena od srednješolskih središč, pomeni visoke stroške. Javna prevozna sredstva in dijaški domovi so vse dražji. V Zgornji Savinjski dolini in na območju Pohorja niti ni železniškega prometa, ki je še vedno cenejši od avtobusnega. Slabost avtobusnega javnega prevoza je tudi v vse redkejših linijah. Dijaki (iz Zgornje Savinjske doline), ki obiskujejo srednje šole popoldne, zvečer nimajo možnosti prevoza domov, zato so prisiljeni bivati v dijaškem domu. Cena bivanja v dijaškem domu se vrti okoli zneska 45.000 SIT mesečno, štipendija pa je v večini primerov nižja. V regionalni razvoj bi morali vključiti tudi spremembe in izboljšave na tem področju.

Problem v regiji je tudi zmanjševanje števila prebivalstva. Na to vplivata nizka rodnost in odseljevanje prebivalcev regije. Študenti, ki študirajo v Ljubljani in Mariboru, z visoko izobrazbo težko dobijo zaposlitev v Savinjski regiji, zato se pogosto po končanem študiju odločijo za preselitev v študijska mesta. Področje »bega možganov« je zajeto v regionalni razvoj. Znotraj regije predstavlja problem odseljevanje s podeželja, kjer je večina prebivalstva kmečkega, glavni vir dohodka pa kmetijstvo, ki v hribovitih predelih predstavlja slabo donosno panogo in nizke dohodke. Mladi se ne odločajo več za ta način življenja, podeželje pa se prazni. Regija bi morala nekaj storiti tudi na tem področju, saj je poseljenost krajine ključnega pomena za videz območja.

Savinjska razvojna regija obsega pet subregij (Spodnje Savinjska, Savinjsko-Šaleška, Celjska, Obsotelje in Kozjansko ter Dravinjska subregija) in 31 občin (izvzeta je občina Radeče). Namen ustanovljenih subregij je, da občine v medsebojni povezavi oblikujejo območno razvojno partnerstvo in tako lažje dosežejo zastavljene cilje.

Vizija Savinjske regije je postati ena najbolj razvojno in gospodarsko zanimivih regij, da bo privabljala v regijsko okolje najproduktivnejše gospodarske subjekte in kreativne ljudi, ki bodo ustvarili »most« med razvito zahodno ekonomijo in razvijajočim se Balkanom in JV Evropo. Konkurenčnost v primerjavi z drugimi regijami bo predstavljala moč privabljanja ustvarjalnih ljudi in visoko tehnoloških investicij. To spada v strategijo pristopa odprtosti za inovativno podjetništvo v povezavi z znanstvenimi, socialnimi in civilnimi institucijami. Na ta način bo lahko Savinjska regija razvila trajno gospodarsko rast in v primerjavi z zdajšnjimi bolj kvalitetna delovna mesta. Kako se bo regionalni razvoj odvijal, pa je odvisno od tega, kako je regionalno gospodarstvo konkurenčno in sposobno privabljati nova podjetja in ohranjati obstoječa (Farič, 1999, str. 39).

Z boljšimi gospodarskimi pogoji, več delovnimi mesti, možnostjo zaposlitve tudi visoko izobraženih kadrov, z izboljšano prometno infrastrukturo in na splošno z višjim življenjskim

standardom se prebivalci regije ne bodo več izseljevali tako kot do sedaj. Selitveni prirast v regiji bo pozitiven, saj bo regija postala zanimiva še za prebivalce ostalih slovenskih regij.

Znotraj Savinjske regije pa potekata še dva razvojna programa. Območni razvojni program Savinjsko-Šaleške regije (SAŠA), ki vključuje Zgornjo Savinjsko dolino (občine Solčava, Luče, Ljubno, Gornji Grad, Nazarje in Mozirje) in območje upravne enote Velenje (občine Velenje, Šoštanj in Šmartno ob Paki) ter območni razvojni program Obsotelja in Kozjanskega, ki vključuje občine Bistrica ob Sotli, Dobje, Kozje, Podčetrtek, Rogaška Slatina, Rogatec, Šentjur in Šmarje pri Jelšah. Območni razvojni program povezuje občine s skupnimi projekti in cilji.

Savinjsko-Šaleška regija deluje z namenom doseči iste cilje kot celotna regija. Dodaten poudarek je na premogovništvu (v povezavi z Rudnikom Velenje) in turizmu, ki je ena glavnih panog za preživetje v Zgornji Savinjski dolini. Zgornji del doline je industrijsko slabše razvit v primerjavi z regijo kot celoto, je pa zato lepa in neokrnjena narava temelj turizma in kmetijske dejavnosti. Problem v SAŠ-i predstavljajo slabe prometne povezave, ki jih bodo v obdobju do leta 2013 izboljšali. Brezposelnost, nizka povprečna izobrazbena raven in pomanjkanje delovnih mest so dejavniki, ki znatno vplivajo na negativen selitveni prirast. Z uspešnim razvojnim programom se bodo stvari obrnile na bolje. SAŠA naj bi postala inovacijska, turistična, dostopna, okolju ter ljudem prijazna regija.

Obsoteljsko-Kozjanski območni razvojni program je nastal zaradi najslabše razvitosti subregije v Savinjski regiji. S pomočjo Evropske unije, države in razvojnih usmeritev bodo izboljšali gospodarsko stanje in standard subregije. Razvoj v regiji temelji na povezovanju z ostalimi območji Savinjske regije, s Posavjem, Podravjem, Hrvaško, partnerji iz Evropske unije in JV Evrope. V Obsoteljsko-Kozjanski območni enoti se zavedajo, da bodo le z odprtostjo lahko konkurenčni in zanimivi za bivanje in delo. Vizija označuje živo, dinamično in odprto okolje, ki je v tesni povezanosti s Slovenijo in drugimi državami Evrope. Turistična ponudba v povezavi z lepo naravo in uspešna podjetja v povezavi z razvijajočim se gospodarstvom bodo izboljšali življenjske razmere in standard ter Obsoteljsko-Kozjanski del regije naredili privlačnejši (Regionalni razvojni program Savinjske regije).

5.1 SWOT analiza

SWOT analiza se običajno uporablja pri analizi podjetja, možno pa jo je uporabiti tudi pri strategijah razvoja posameznih območij. V analizi so predstavljene prednosti, slabosti, priložnosti in nevarnosti podjetja oziroma nekega območja. Primerja se dosežene rezultate v primerjavi z načrti v preteklosti in s konkurenco (Pučko, 1999, str. 133–137). Za Savinjsko regijo sem v SWOT analizi obravnavala gospodarstvo, turizem in človeške vire, ker se mi ta področja zdijo ključna pri regionalnem razvoju; Podatke so iz Regionalnega razvoja Savinjske regije, ki je bil izdelan leta 2006.

PREDNOSTI	SLABOSTI
<p>Gospodarstvo:</p> <ul style="list-style-type: none"> - ugodna geografska lega osrednjega dela regije, - male srednje družbe kot dinamičen segment razvoja gospodarstva, - ustaljene izvozne poti večjih gospodarskih subjektov (predvsem jugovzhodna Evropa), - raznovrstnost glede strukture gospodarstva - razvit zdraviliški turizem. <p>Turizem:</p> <ul style="list-style-type: none"> - pokrajinska raznovrstnost, ki jo sestavljajo alpski, predalpski in subpanonski svet, - raznovrstnost kulturne dediščine - naravne in od človeka ustvarjene posebnosti: vreli termalnih in mineralnih vod, naravni parki, termalni kompleksi, pohodniške poti in kolesarske steze, vinske ceste ... - raznolikost turistične ponudbe v regiji: zimski turizem, zdraviliški turizem, turizem na podeželju, poslovni turizem in verski turizem, - sejemske dejavnosti v regiji z možnostmi promocije in trženja. <p>Človeški viri:</p> <ul style="list-style-type: none"> - mlajše prebivalstvo od slovenskega povprečja, - dobri pogoji za poklicno izobraževanje, - velika ponudba ljudskih univerz, - nizka stopnja revščine, ki zmanjšuje tveganje socialne izključenosti, - dobro razvita mreža osnovnih šol in vrtcev ter mreža za pomoč socialno šibkim in za varstvo starejših. 	<p>Gospodarstvo:</p> <ul style="list-style-type: none"> - naraščajoče razvojne razlike znotraj regije, - neugodna geografska lega in prometna infrastruktura Kozjanskega z Obsoteljem in Zgornje Savinjsko-Šaleške doline, - koncentracija in centralizacija ekonomskih aktivnosti v Celju in Velenju, - pomanjkljiva vodstvena znanja v podjetjih, - slabo razvita dodatna ponudba k zdraviliškemu turizmu. <p>Turizem:</p> <ul style="list-style-type: none"> - preobremenjenost mestnih in trških naselbin s tranzitnim tovornim in osebnim prometom, - slabo delovanje javnega potniškega prometa, - zaraščanje kmetijskih površin na depopulacijskih območjih, - pomanjkanje nastanitvenih zmogljivosti visoke kategorije in zmogljivosti za turizem mladih, - nezadostna prepoznavnost regije kot turistične destinacije. <p>Človeški viri:</p> <ul style="list-style-type: none"> - pomanjkanje univerzitetnega izobraževanja v regiji, - majhno število diplomantov, - slabo razvita inovacijska kultura v podjetništvu, - nizka izobrazbena raven zaposlenih glede na slovensko povprečje, - nižji življenjski standard prebivalstva glede na slovensko povprečje.

PRILOŽNOSTI	NEVARNOSTI
<p>Gospodarstvo:</p> <ul style="list-style-type: none"> - izvajanje regionalnega razvojnega načrtovanja od spodaj navzgor, - uporaba strukturnih skladov za spodbujanje regionalnega razvoja, - usposabljanja, prekvalifikacije in dokvalifikacije kadra, uporaba obstoječih znanj, uporaba informacijske in komunikacijske tehnologije, - sodelovanje podjetij in skupen nastop na domačih in tujih trgih, - prehod v ekonomijo, ki temelji na znanju. <p>Turizem:</p> <ul style="list-style-type: none"> - visoka stopnja ohranjene narave, - energijski potencial naravnih virov (voda, termalna voda, gozd, jame ...) uporabiti za razvoj zdravilnega turizma, - povezovanje kmetijstva in turizma na podeželskih območjih izjemnih kulturnih krajin, - sodelovanje s sosednjimi turističnimi destinacijami v Sloveniji, Avstriji in na Hrvaškem, - izboljšanje organizacije kulturnih, športnih in družabnih prireditev. <p>Človeški viri:</p> <ul style="list-style-type: none"> - razvoj novih srednje-, višje- in visokošolskih programov na območju regije, - zadržanje mladega kadra z zagotovitvijo ustreznih bivalnih pogojev in možnosti za zaposlitev, - aktiviranje mladih in njihovo vključevanje v razvojne aktivnosti na različnih področjih, - možnost prihoda ljudi, znanja in kapitala iz drugih evropskih držav, - visoka motiviranost za ustanovitev univerzitetnih izobraževalnih programov. 	<p>Gospodarstvo:</p> <ul style="list-style-type: none"> - slaba udeležba gospodarskega in javnega sektorja v regionalnem načrtovanju, - odvisnost gospodarske rasti od poslovanja večjih gospodarskih družb, - primanjkljaj kvalificirane delovne sile v rastočih podjetjih in nevarnost odtoka delovne sile iz regije, - nadaljnje zaostajanje na področjih prenosa in uporabe znanja, - prisotnost administrativnih ovir investicijam. <p>Turizem:</p> <ul style="list-style-type: none"> - škodljivo obremenjevanje okolja in narave, - odseljevanje prebivalstva iz pasivnih in hkrati za sonaravni razvoj optimalnih predelov regije, - nenadzorovano zaraščanje kmetijskih površin. <p>Človeški viri:</p> <ul style="list-style-type: none"> - nizka rodnost, visoka smrtnost, - »beg možganov« (v urbana središča in iz regije), - večji delež žensk med brezposelnimi kot v Sloveniji, - odseljevanje iz vasi in hribovskih območij, - nezainteresiranost za nekatere srednješolske in višješolske programe.

6 Sklep

V diplomskem delu sem z analizo stanja ugotovila, da se gospodarstvo, izobraženost in demografski kazalniki Savinjske regije vrtijo v začaranem krogu. Stopnja izobrazbe ne dosega slovenskega povprečja, nižje izobraženi kadri pa zavirajo gospodarsko rast, ki v veliki meri vpliva na rodnost.

Številne naravne lepote in kulturne zanimivosti Savinjsko regijo predstavljajo v takšni luči, da je zanimiva za mnoge turiste, prebivalci pa bi morali v regijo vnesti svoj delež in jo narediti zanimivo tudi z gospodarskega vidika. Gospodarstvo regije namreč ne nudi primernih delovnih mest za visoko izobražene prebivalce, ki bi dvignili konkurenčnost regije. Za uspeh podjetij bi morali stremeti k temu, da bi v regijo pritegnili in v njej obdržali visoko izobražene kadre. Ker je stanje v regiji drugačno, se mladi odseljujejo drugam, Savinjska regija pa izgublja delovno silo. Študenti se po končanem študiju zaposlijo v študijskih središčih drugih regij, le malo pa se jih vrne v Savinjsko regijo. Če bi regija nudila možnost univerzitetnega izobraževanja, bi bil »beg možganov« iz regije najverjetneje manjši.

Rodnost in smrtnost sta tesno povezani s tem, kar sem opisala v prejšnjem odstavku in v drugem poglavju diplomskega dela. Odseljivanje mladih iz regije značilno vpliva na zmanjšano rodnost, staranje prebivalstva in visoko smrtnost. Veliko število brezposelnih in nizki dohodki pa prispevajo k temu, da imajo družine manjše število otrok. K nizki rodnosti pripomore tudi manjše število porok. Zunajzakonskih parov je vse več, le ti pa imajo običajno manjše število otrok kot zakonski pari. Država s svojo politiko vzpodbuja zunajzakonske skupnosti, ki so deležne višje socialne pomoči kot družine, v katerih sta starša poročena. Dejansko na zmanjšano rodnost vpliva tudi dandanašnji način življenja, svoboda in neodvisnost sta vrednoti, ki sta nadomestili pomen družine. Slovensko normo dveh otrok bi bilo potrebno spremeniti. Po drugi strani pa, poleg preventivnega omejevanja rodnosti, število otrok zmanjšujejo tudi številni splav, kar Savinjsko regijo uvršča na tretje mesto v državi.

Velike priselitve so tiste, ki so v obdobju po osamosvojitvi prispevale k temu, da je gostota poseljenosti v regiji še vedno med najvišjimi v Sloveniji. Regija je bila privlačna za državljane bivše SFRJ in priselilo se je veliko delovno aktivnega prebivalstva, katerih večina se je naselila v Velenju, kjer jim je rudnik nudil zaposlitev. Znotraj regije pa selitve na eni strani praznijo podeželje, na drugi strani pa se večja število prebivalcev v urbanih naseljih. Kmetijstvo, ki je glavni vir dohodka za prebivalce podeželja, ni dovolj donosno, zaradi česar se panoga opušča, prebivalci pa se selijo na območja, kjer je možnost za zaslužek lažja in večja.

V razvojnem programu so zajeti ukrepi, ki bi stanje v dolini lahko bistveno izboljšali. Regionalna razvojna agencija vidi priložnosti na področju gospodarstva, turizma, infrastrukture in človeških virov. Usposabljanja, prekvalifikacije, dokvalifikacije kadrov ter

skupen nastop podjetij na domačih in tujih trgih bi povečali konkurenčnost in povzročili prehod sedanje ekonomije v ekonomijo, ki bi temeljila na znanju. Sodelovanje kmetijstva in turizma ter povezovanje s sosednjimi državami bi poživilo podeželje in dvignilo raven turistične ponudbe v dolini. Razvoj novih visokošolskih in univerzitetnih programov pa bi preprečil »beg možganov« iz regije in zadržal potrebne kadre za razvoj gospodarstva. Regionalni razvoj temelji na tem, da bi odpravil zgoraj naštete pomanjkljivosti, kar si kot prebivalka Savinjske doline in bodoča iskalka zaposlitve želim tudi sama.

Literatura

1. Armstrong Harvey, Taylor Jim: Regional economics and policy. Oxford : Blackwell, 2000. 437 str.
2. Bevc Milena, Hanžek Matjaž: Poročilo o človekovem razvoju – Slovenija 1998. Ljubljana : Urad za makroekonomske analize in razvoj, 1998. 109 str.
3. Bevc Milena, Verlič - Christensen Barbara, Prevolnik - Rupel Valentina: Migracije v Sloveniji v luči vključitve v Evropsko unijo. Ljubljana : Inštitut za ekonomska raziskovanja, 2000. 5 str.
4. Dolenc Danilo: Delovne migracije v Sloveniji. Statistična omrežna sodelovanja za večjo evropsko usklajenost in kakovostno sodelovanje. Statistični dnevi 2000, Radenci, 13. do 15. november 2000. Str. 437–445.
5. Dovč Franci: Gospodarstvo: Najhujše je za njimi, priloga Gospodarskega vestnika, Ljubljana 2000, 17, 4 str.
6. Drnovšek Mateja: Analiza prispevka slovenskih podjetij k ustvarjanju novih delovnih mest v obdobju 1989–1998. Magistrsko delo. Ljubljana : Ekonomska fakulteta, 2000. 86 str.
7. Erceg Marijan: Izveščje o prekidima trudnoče u zdravstvenim ustanovama Hrvatske tijekom 2004. godine. Zagreb : Hrvatski zavod za javno zdravstvo, 2005. 15 str.
8. Farič Metka: Nove zamisli regionalnega razvoja kot podlaga za oblikovanje sodobne regionalne politike. Magistrsko delo. Ljubljana : Ekonomska fakulteta, 2000. 86 str.
9. Glaeser Edward L.: Why Economists Still Like Cities. [URL: http://www.city-journal.org/html/6_2_why_economists.html], 10.8.2007.
10. Hegler Dejan: Primerjava spodbujanja regionalnega razvoja v Sloveniji s teorijo in s spodbujanjem v Evropski uniji. Diplomsko delo. Ljubljana : Ekonomska fakulteta, 2004. 61 str.
11. Kavaš Damjan et al.: Priprava strokovnih podlag za strategijo regionalnega razvoja Slovenije. Ljubljana : Inštitut za ekonomska raziskovanja, 2000. 302 str.
12. Malačič Janez: Demografija. Teorija, analiza, metode in modeli. Peta izdaja. Ljubljana : Ekonomska fakulteta, 2003. 378 str.
13. Malačič Janez: Demografija. Teorija, analiza, metode in modeli. Šesta izdaja. Ljubljana : Ekonomska fakulteta, 2006. 339 str.
14. Pečar Janja: Regije 2005 – izbrani socio-ekonomski kazalniki po regijah. Ljubljana: Urad za makroekonomske analize in razvoj, 2003. 81 str.
15. Pučko Danijel: Strateško upravljanje. Ljubljana : Ekonomska fakulteta, 1999. 399 str.
16. Rogelj Roman: Statistika 2. Druga dopolnjena in popravljena izdaja. Ljubljana : Ekonomska fakulteta, 2002. 294 str.
17. Rovan Jože: Statistični obrazci in tabele. Druga izdaja. Ljubljana : Ekonomska fakulteta, 2006. 76 str.
18. Senjur Marjan: Razvojna ekonomika. Teorije in politike gospodarske rasti in razvoja. Ljubljana : Ekonomska fakulteta, 2002. 732 str.

19. Strahovnik Vojko: Zgornja Savinjska dolina. Vodnik. Mozirje : Zgornjesavinjska turistična zveza, 1995. 134 str.
20. Stropnik Nada: Ekonomski vidiki starševstva. Ljubljana : Znanstveno in publicistično središče, 1997. 236 str.

Viri

1. Banka statističnih podatkov. [URL: <http://bsp1h.gov.si/D2300.kom/komstart.html>], 5.8.2007.
2. Regionalne zasnove prostorskega razvoja Savinjske regije. 95 str. [URL: http://rzpr-savinjska.urbinstitut.si/teksti/Analiza%20stanja/Savinjska04_poselitev.pdf], 20.5.2007.
3. Regionalni razvojni program Savinjske regije 2007 – 2013. 294 str. [URL: http://www.rra-celje.si/files/RRP_Savinjska.pdf], oktober 2006.
4. Spletna stran perinatalnega informacijskega sistema Slovenije. [URL:<http://www.ivz.si>], 4 5.2007.
5. Spletna stran SURS-a. [URL: <http://www.stat.si/>], 14.7.2007.
6. Statistični letopis RS 1992. Ljubljana : Zavod RS za statistiko, 1992. 530 str.
7. Statistični letopis RS 1993. Ljubljana : Zavod RS za statistiko, 1993. 561 str.
8. Statistični letopis RS 1994. Ljubljana : Zavod RS za statistiko, 1994. 652 str.
9. Statistični letopis RS 1995. Ljubljana : Statistični urad RS, 1995. 606 str.
10. Statistični letopis RS 1996. Ljubljana : Statistični urad RS, 1996. 621 str.
11. Statistični letopis RS 1997. Ljubljana : Statistični urad RS, 1997. 657 str.
12. Statistični letopis RS 1998. Ljubljana : Statistični urad RS, 1998. 659 str.
13. Statistični letopis RS 1999. Ljubljana : Statistični urad RS, 1999. 651 str.
14. Statistični letopis RS 2000. Ljubljana : Statistični urad RS, 2000. 687 str.
15. Statistični letopis RS 2001. Ljubljana : Statistični urad RS, 2001. 661 str.
16. Statistični letopis RS 2002. Ljubljana : Statistični urad RS, 2002. 659 str.
17. Statistični letopis RS 2003. Ljubljana : Statistični urad RS, 2003. 667 str.
18. Statistični letopis RS 2004. Ljubljana : Statistični urad RS, 2004. 650 str.
19. Zdravstveno statistični letopis 2001. [URL: http://www.ivz.si/publikacije/arhiv/lp_2001/ivz_letopis_2001v1.htm], 15.7.2007.
20. Zdravstveno statistični letopis 2002. [URL: http://www.ivz.si/publikacije/arhiv/lp_2002/Vsebina/ivz_letopis_2002_v1.htm], 15.7.2007.
21. Zdravstveno statistični letopis 2003. [URL: http://www.ivz.si/publikacije/arhiv/lp_2003/Vsebina/ivz_letopis_2003_v1.htm], 15.7.2007.
22. Zdravstveno statistični letopis 2004. [URL: http://www.ivz.si/publikacije/arhiv/lp_2004/Vsebina/ivz_letopis_2004_v1.htm], 15.7.2007.
23. Zdravstveno statistični letopis 2005. [URL: http://www.ivz.si/publikacije/arhiv/lp_2005/Vsebina/ivz_letopis_2005_v1.htm], 15.7.2007.

PRILOGA

Tabela 1: Število učencev, dijakov in študentov na 1000 prebivalcev v šolskem letu 2005/06

	Učenci	Dijaki	Študenti
Slovenija	84	50	56
Savinjska regija	87	52	57
Celje	82	49	60
Laško	85	50	52
Mozirje	100	53	51
Slovenske Konjice	96	54	55
Šentjur	93	53	61
Šmarje pri Jelšah	91	54	51
Velenje	85	57	61
Žalec	84	50	54

Vir: Spletna stran SURS-a; 2006.

Tabela 2: Aktivno prebivalstvo Slovenije, Savinjske regije in UE ob zadnjem popisu prebivalstva

	Skupaj	Delovno aktivno prebivalstvo	Brezposelne osebe	Delež brezposelnih
SLOVENIJA	949078	818304	130774	13,8 %
Savinjska regija	122352	103215	19137	15,6 %
Celje	30123	24487	5636	18,7 %
Laško	8450	7144	1306	15,5 %
Mozirje	7707	6761	946	12,5 %
Slovenske Konjice	10702	9218	1484	13,9 %
Šentjur pri Celju	9222	7625	1597	17,3 %
Šmarje pri Jelšah	14861	12175	2686	18,1 %
Velenje	21394	18944	2450	11,5 %
Žalec	19893	16861	3032	15,2 %

Vir: Spletna stran SURS-a; 2002; Lastni preračuni.

Tabela 3: Velikost, prebivalstvo in gostota prebivalstva v Savinjski regiji na dan 30. 6. 2005

Regija/UE	Število prebivalcev	Površina km ²	Gostota preb./km ²
Savinjska	257525	2384	108
Celje	63074	230	274
Laško	18435	249,5	74
Mozirje	16475	508,3	32
Slovenske Konjice	22657	224,2	101
Šentjur	19586	239,8	82
Šmarje pri Jelšah	31866	400,2	80
Velenje	45104	197,3	229
Žalec	40328	334,8	120

Vir: Spletna stran SURS-a; 2005.

Tabela 4: Izračun podatkov za Lorenzov grafikon

Občine	Rang (F _k)	F _k %	Število prebivalcev (Y _k)	Φ _k	Φ _k (%)
Solčava	1	3,13	548	548	0,22
Dobje	2	6,25	1.008	1.556	0,61
Bistrica ob Sotli	3	9,38	1.460	3.016	1,19
Tabor	4	12,50	1.494	4.510	1,77
Luče	5	15,63	1.609	6.119	2,40
Dobrna	6	18,75	2.083	8.202	3,22
Vransko	7	21,88	2.457	10.659	4,19
Gornji Grad	8	25,00	2.595	13.254	5,21
Ljubno	9	28,13	2.701	15.955	6,27
Nazarje	10	31,25	2.711	18.666	7,34
Šmartno ob Paki	11	34,38	2.909	21.575	8,48
Rogatec	12	37,50	3.191	24.766	9,73
Vitanje	13	40,63	3.217	27.983	11,00
Podčetrtek	14	43,75	3.224	31.207	12,26
Kozje	15	46,88	3.406	34.613	13,60
Štore	16	50,00	4.060	38.673	15,20
Prebold	17	53,13	4.514	43.187	16,97
Radeče	18	56,25	4.617	47.804	18,79
Braslovče	19	59,38	4.933	52.737	20,72
Polzela	20	62,50	5.417	58.154	22,85
Mozirje	21	65,63	6.231	64.385	25,30
Zreče	22	68,75	6.245	70.630	27,76
Vojnik	23	71,88	7.825	78.455	30,83
Šoštanj	24	75,00	8.254	86.709	34,07
Šmarje pri Jelšah	25	78,13	9.662	96.371	37,87
Rogaška Slatina	26	81,25	10.544	106.915	42,01
Slovenske Konjice	27	84,38	13.612	120.527	47,36
Laško	28	87,50	13.730	134.257	52,76
Šentjur	29	90,63	18.470	152.727	60,02
Žalec	30	93,75	20.335	173.062	68,01
Velenje	31	96,88	33.331	206.393	81,11
Celje	32	100,00	48.081	254.474	100,00
Skupaj			254.474	2.008.089	789

Vir: Spletna stran SURS-a; 2002; Lastni preračuni.

F_k = kumulativa frekvenc

F_k% = kumulativa relativnih frekvenc v %

Y_k = vrednost spremenljivke pri posamezni enoti

Φ_k = kumulativa razrednih vsot

Φ_k% = kumulativa relativnih razrednih vsot v %

Ginijev koeficient koncentracije

Ginijev koeficient koncentracije se uporablja kot analitična mera koncentracije pojava. Višji kot je Ginijev koeficient, bolj je pojav koncentriran. Skrajni vrednosti sta 0 (najmanjša možna koncentracija pojava – vse enote imajo enako vrednost) in 1 (največja možna koncentracija pojava – ena enota ima celotno vrednost).

$$\Delta_R = \frac{2 \left[(N+1) \Phi_k - 2 \sum_{k=1}^K \Phi_k \right]}{N(N-1)} = \frac{2 \left[(32+1) 254474 - 2 \cdot 2008089 \right]}{32(32-1)} = \underline{8833,597}$$

$$\bar{Y} = \frac{1}{n} \sum_{i=1}^n Y_i = \frac{1}{32} \cdot 254474 = \underline{7952}$$

$$G = \frac{\Delta_R}{2\bar{Y}} = \frac{8833,597}{2 \cdot 7952} = \underline{0,555}$$

Koncentracija prebivalstva v občinah v savinjski regiji je bila ob popisu leta 2002 zelo močna, saj znaša vednost Ginijevega koeficienta $G = 0,555 (>0,5)$.

Na podlagi analize Lorenzovega grafikona in Ginijevega koeficienta koncentracije lahko sklepam, da je bila koncentracija prebivalstva v občinah v Savinjski regiji ob popisu leta 2002 zelo močna.

Tabela 5: Cene vrtcev za izbrane občine (večje, srednje velike in manjše) v letu 2006

Občina	Starost otroka	
	od 1 do 3 leta	od 3 do 6 let
Celje	91.199	68.182
Mozirje	92.400	68.172
Braslovče	87.900	72.800
Štore	91.076	73.092

Vir: Podatki po občinah ustanoviteljicah vrtcev; 2006.

Tabela 6: Število zunajzakonskih parov z otroki po upravnih enotah v letih popisa prebivalstva (1991, 2002)

UE/Leta	1991	2002
Celje	418	883
Laško	143	352
Mozirje	88	227
Slovenske Konjice	207	458
Šentjur pri Celju	103	310
Šmarje pri Jelšah	137	412
Velenje	389	864
Žalec	276	812

Vir: Spletna stran SURS-a; Lastni preračuni.

Tabela 7: Ženske, stare 15 let ali več, po številu živorojenih otrok v občinah Savinjske regije v letu popisa, 2002

Občine	Povprečno število živorojenih otrok na žensko
Bistrica ob Sotli	1,71
Braslovče	1,56
Celje	1,38
Dobje	1,92
Dobrna	1,79
Gornji Grad	1,76
Kozje	1,77
Laško	1,61
Ljubno	1,72
Luče	1,91
Mozirje	1,62
Nazarje	1,63
Podčetrtek	1,76
Polzela	1,54
Prebold	1,47
Radeče	1,51
Rogaška Slatina	1,61
Rogatec	1,74
Slovenske Konjice	1,67
Solčava	1,63
Šentjur pri Celju	1,66
Šmarje pri Jelšah	1,72
Šmartno ob Paki	1,58
Šoštanj	1,67
Štore	1,57
Tabor	1,8
Velenje	1,46
Vitanje	1,93
Vojnik	1,69
Vransko	1,68
Zreče	1,75
Žalec	1,47

Vir: Spletna stran SURS-a; 2002.

Tabela 8: Število razvez na 1000 prebivalcev Slovenije in v slovenskih regijah v letih od 1994 do 2004

Slovenija in regije	94'	95'	96'	97'	98'	99'	00'	01'	02'	03'	04'
Slovenija	1,0	0,8	1,0	1,0	1,0	1,0	1,1	1,1	1,2	1,2	1,2
Pomurska	0,7	0,5	0,8	0,6	0,5	1,0	0,7	0,8	1,0	1,0	0,9
Podravska	1,2	1,0	1,1	1,1	1,1	1,0	1,1	1,1	1,3	1,2	1,3
Koroška	0,6	0,8	0,5	0,8	0,8	0,7	0,6	0,6	0,8	0,9	1,2
Savinjska	1,1	0,9	0,9	0,9	0,9	1,0	0,9	1,1	1,1	1,1	1,2
Zasavska	1,1	0,8	1,1	0,8	0,8	0,9	1,1	1,1	1,4	1,1	1,1
Spodnjeposavska	0,8	0,6	1,0	1,0	0,8	1,0	1,1	0,8	0,9	1,0	0,9
Dolenjska	0,5	0,6	0,6	0,6	0,7	0,8	0,9	0,9	1,2	0,9	1,0
Osrednje-slovenska	1,1	0,7	1,3	1,4	1,4	1,2	1,3	1,4	1,4	1,5	1,2
Gorenjska	1,1	0,9	0,8	1,0	1,2	1,2	1,2	1,3	1,3	1,3	1,3
Notranjsko-Kraška	0,4	0,6	0,7	0,6	0,8	0,8	0,8	1,2	0,8	1,1	1,2
Goriška	0,6	0,4	0,8	0,9	0,9	0,7	0,9	0,9	1,0	1,1	1,0
Obalno-Kraška	1,2	1,4	1,3	0,8	1,2	1,3	1,3	1,7	1,6	1,6	1,9

Vir: Statistični letopis Republike Slovenije 1995; Spletna stran SURS-a; Lastni preračuni.

Tabela 9: Število razvez zakonskih parov na 1000 prebivalcev upravne enote po upravnih enotah Savinjske regije v letih od 1995 do 2005

Upravne enote	1995	1996	1997	1998	1999	2000	2001	2002	2003	2004	2005
Celje	1,3	1,3	2,9	2,6	4,1	2,9	3,1	4,6	3,8	5,1	4,2
Laško	0,6	0,7	0,7	2	1,1	1,3	1,7	1,5	1,6	2,2	2,7
Mozirje	1,0	1,1	2,1	2,5	1,8	4,4	2,7	2,7	4,1	3,4	2,9
Slovenske Konjice	0,4	0,4	2,3	1,9	1,9	1,4	2,7	2,8	2,2	2,4	2,4
Šentjur	0,7	0,4	0,5	0,5	1	0,8	2,8	1,1	2	2	2,6
Šmarje pri Jelšah	0,8	0,4	2,3	2,7	3,1	2,3	5,1	3,5	4,4	5,4	3,2
Velenje	1,0	1,2	2,7	2,7	2,1	3,9	4	3	2,6	4,8	3
Žalec	0,9	0,9	0,9	0,9	5,2	4,6	5,2	5	6,3	6,2	6,8

Vir: Spletna stran SURS-a; Lastni preračuni.

Tabela 10: Število dovoljenih splavov po izobrazbi žensk v Savinjski regiji v letu 2005

Dosežena izobrazba	Število splavov	Delež splavov (v %)
Doktor znanosti	-	-
Magister znanosti	1	0,1 %
Visoka	23	2,9 %
Višja	35	4,4 %
Srednja	196	24,6 %
Nižja	26	3,3 %
VKV delavka	-	-
KV delavka	196	24,6 %
PKV delavka	1	0,1 %
NKV delavka	11	1,4 %
Brez strokovne izobrazbe	9	1,1 %
Neznano	299	37,5 %
SKUPAJ	797	100 %

Vir: Spletna stran Inštituta za varovanje zdravja Republike Slovenije, Informacijski sistem spremljanja fetalnih smrti, leto 2005.

Tabela 11: Smrtnost dojenčkov v Savinjski regiji od leta 1992 do 2005

Leta	Mrtvorojenost	Umrljivost		
		Zgodnja neonatalna (0 do 6 dni)	Pozna neonatalna (7 do 27 dni)	Postneonatalna (28 do 365 dni)
1992	6,9	6,1	2,0	3,7
1993	8,8	2,4	0,8	1,6
1994	4,8	3,6	1,6	0,8
1995	3,6	1,8	0,0	2,3
1996	6,9	2,2	0,4	0,9
1997	5,6	5,3	0,7	1,8
1998	7,5	3,6	0,7	2,5
1999	3,9	2,2	1,8	1,4
2000	2,9	1,8	0,0	2,2
2001	4,9	2,7	1,1	1,5
2002	5,5	2,2	0,4	0,4
2003	7,7	3,1	1,2	0,4
2004	5,2	3,0	1,7	0,9
2005	5,5	1,7	0,0	1,3

Vir: Spletna stran Ministrstva za zdravje republike Slovenije; Perinatalni informacijski sistem; Primerjava podatkov med regijami in porodničnicami v letih 1992, 1993, 1994, 1995, 1996, 1997, 1998, 1999, 2000, 2001, 2002, 2003, 2004, 2005.

Tabela 12: Selitveni prirast med občinami Savinjske regije na 1000 prebivalcev regije v letih od 1997 do 2005

Občine	1997	1998	1999	2000	2001	2002	2003	2004	2005
Bistrica ob Sotli	-	-	-2	5,5	9,6	4,7	5,4	-8,9	2,1
Braslovče	-	-	15,4	13,5	14,5	6,1	8,5	4,5	10,6
Celje	-2,4	-3,2	-3,1	-4,3	-4,3	-5,3	-3,1	-2,9	-2,8
Dobje	-	-	0	4,9	3,9	3,9	1	1	3
Dobrna	-	-	7,7	3,8	1,9	3,8	-1,4	1,9	0,5
Gornji Grad	-3,7	-7,2	-12,2	-2,3	4,2	1,9	0	1,5	-8
Kozje	-3,7	-3,2	0,6	3,7	-5,8	-0,3	-1,2	4,1	0,3
Laško	-1,1	0,6	-2,1	0,3	2,7	-1,4	0,6	-2	1,7
Ljubno	2,9	-2,2	5,1	0	-4,4	1,1	-0,7	2,6	8,6
Luče	-5,4	-5	3,1	-4,9	1,9	-10,7	6,9	3,1	-1,2
Mozirje	2,2	6,5	4,2	1,5	4	9	-3,1	-0,2	0
Nazarje	-2	2	-2,9	-1,5	7,3	-2,6	-3	-2,3	-1,5
Podčetrtek	7,3	1,7	-3,3	0,9	0	7,9	5,7	9,6	4,5
Polzela	-	-	4,6	4,8	9,6	7,2	3,2	11,6	12,9
Prebold	-	-	0,4	7,6	3,4	2,4	1,1	0,6	-4,3
Radeče	-0,9	-4,8	-3,4	-1,1	-3,8	0	-2,8	1,7	-3,7
Rogaška Slatina	1,8	-3,2	-1,6	2,8	-1,5	-0,9	-0,7	1	0,6
Rogatec	-0,6	6,3	2,2	-3,7	-6,1	-6,1	1,2	-5,3	-4,3
Slovenske Konjice	-0,4	2,3	-0,3	2,9	1,5	7,6	1,2	0,1	-1,4
Solčava	-	-	-14,2	5,3	0	9,1	-3,6	0	0
Šentjur	3	5	6,1	1,4	3,7	0,6	-0,8	0,1	2,1
Šmarje pri Jelšah	-0,6	3,6	1,8	0,4	5,9	5,9	4,9	2,6	2,6
Šmartno ob Paki	1,8	7,7	7,7	10,7	8,6	4,1	5,4	12,8	10,3
Šoštanj	5,6	-5	5,3	3,5	0,7	3,5	0	-1,9	-5,3
Štore	0,5	3,6	-0,7	0	3,4	-3,4	6,3	-1,2	0
Tabor	-	-	-3,4	4,7	6	0	0	0,7	0
Velenje	-5,6	-5,8	-7,1	-7,9	-6,7	-8,8	-5,3	-7,9	-6,7
Vitanje	-4,1	-4,1	-8,6	-11,7	-4,7	1,3	-6,4	-2,6	-4,7
Vojnik	4,4	3	3,1	7,5	6,1	9,8	4,2	5,4	6,7
Vransko	-	-	9,7	-4,3	7,4	9,6	-1,1	1,5	0
Zreče	0	-4,2	-0,2	-3,2	2,5	-4,1	-2,7	1,9	2,7
Žalec	3,3	3,8	2	2,5	-0,5	4,6	1,6	2,4	2,2

*Bistrica ob Sotli, Braslovče, Dobje, Dobrna, Polzela, Prebold, Solčava, Tabor in Vransko so občine, ki so nastale v letu 1999, zato za leto 1997 in 1998 ni podatka.

Vir: Spletna stran SURS-a; Ministrstvo za notranje zadeve – Centralni register prebivalstva.

Tabela 13: Učenci, dijaki in študenti – dnevni migranti po občini prebivališča, Popis 2002

Občina prebivališča	Število dnevnih migrantov
Bistrica ob Sotli	125
Braslovče	804
Celje	3026
Dobje	176
Dobrna	297
Gornji Grad	288
Kozje	464
Laško	2047
Ljubno	363
Luče	186
Mozirje	865
Nazarje	383
Podčetrtek	499
Polzela	793
Prebold	663
Radeče	647
Rogaška Slatina	1250
Rogatec	400
Slovenske Konjice	2207
Solčava	55
Šentjur pri Celju	2862
Šmarje pri Jelšah	1573
Šmartno ob Paki	495
Šoštanj	1246
Štore	452
Tabor	274
Velenje	2452
Vitanje	338
Vojnik	1130
Vransko	402
Zreče	937
Žalec	2760

Vir: Spletna stran SURS-a; 2002.