

UNIVERZA V LJUBLJANI
EKONOMSKA FAKULTETA

DIPLOMSKO DELO
DEMOGRAFSKI RAZVOJ BRAZILJE

Ljubljana, Julij 2013

JERNEJA OBLAK

IZJAVA O AVTORSTVU

Spodaj podpisani(-a) Jerneja Oblak, študentka Ekonomske fakultete Univerze v Ljubljani, izjavljam, da sem avtorica diplomskega dela z naslovom Demografski razvoj Brazilije pripravljenega v sodelovanju s svetovalcem/svetovalko Dr. prof. Janez Malačič.

Izrecno izjavljam, da v skladu z določili Zakona o avtorski in sorodnih pravicah (Ur. l. RS, št. 21/1995 s spremembami) dovolim objavo diplomskega dela na fakultetnih spletnih straneh.

S svojim podpisom zagotavljam, da

- je predloženo besedilo rezultat izključno mojega lastnega raziskovalnega dela;
- je predloženo besedilo jezikovno korektno in tehnično pripravljeno v skladu z Navodili za izdelavo zaključnih nalog Ekonomske fakultete Univerze v Ljubljani, kar pomeni, da sem
 - poskrbel(-a), da so dela in mnenja drugih avtorjev oziroma avtoric, ki jih uporabljam v zaključni strokovni nalogi/diplomskem delu/specialističnem delu/magistrskem delu/doktorski disertaciji, citirana oziroma navedena v skladu z Navodili za izdelavo zaključnih nalog Ekonomske fakultete Univerze v Ljubljani, in
 - pridobil(-a) vsa dovoljenja za uporabo avtorskih del, ki so v celoti (v pisni ali grafični obliki) uporabljena v tekstu, in sem to v besedilu tudi jasno zapisal(-a);
- se zavedam, da je plagiatorstvo – predstavljanje tujih del (v pisni ali grafični obliki) kot mojih lastnih – kaznivo po Kazenskem zakoniku (Ur. l. RS, št. 55/2008 s spremembami);
- se zavedam posledic, ki bi jih na osnovi predložene zaključne strokovne naloge/diplomskega dela/specialističnega dela/magistrskega dela/doktorske disertacije dokazano plagiatorstvo lahko predstavljalo za moj status na Ekonomski fakulteti Univerze v Ljubljani v skladu z relevantnim pravilnikom.

V Ljubljani, dne _____

Podpis avtorice: _____

KAZALO

UVOD	1
1 DEMOGRAFSKA ANALIZA PREBIVALSTVA	2
1.1. Demografski prehod	2
2 DEMOGRAFSKI POJAVI	5
2.1 Smrtnost.....	5
2.1.1 Smrtnost po spolu in starosti	7
2.1.2 Življenjsko pričakovanje ob rojstvu	8
2.1.3 Smrtnost dojenčkov	9
2.1.4 Vzroki smrti	11
2.2 Rodnost	12
2.2.1 Stopnja totalne rodnosti	14
2.2.2 Kontracepcija pri ženskah in moških.....	16
2.3 Poročnost	17
2.3.1 Poročnost in razvezanost v Braziliji danes	18
2.3.2 Vpliv stopnje poročnosti na totalno stopnjo rodnosti.....	20
2.4 Migracije.....	23
2.4.1 Imigracije v Brazilijo.....	24
2.4.2 Emigracije v Braziliji.....	26
2.4.3 Neto migracije	27
2.4.4 Nezakonite imigracije in emigracije.....	28
2.4.5 Notranje migracije	29
3 AKTIVNO PREBIVALSTVO	31
3.1 Gibanja aktivnega prebivalstva	31
3.2 Izobrazba brazilskega prebivalstva	34
3.3 Staranje prebivalstva	35
SKLEP	36
LITERATURA IN VIRI	38
PRILOGE	

UVOD

Z 201 milijoni prebivalcev ter 8,514 milijona kvadratnih kilometrov površine je Brazilija največja država Latinske Amerike ter peta država sveta glede na površino in število prebivalcev. Večina prebivalstva živi na jugu in v osrednjem delu države, kjer se nahajajo tudi največja brazilska industrijska mesta, med katere sodijo Sao Paulo, Rio de Janeiro in Belo Horizonte. V urbanih okoljih živi okoli 87 odstotkov vseh Brazilcev, kar ima pozitiven vpliv na gospodarsko rast. Visoka stopnja mestnega prebivalstva ima tudi negativne posledice, ki se kažejo v vse večjih socialnih razlikah, varnostnih, okoljskih in političnih težavah v večjih mestih (Central Intelligence Agency, 2013). Brazilsko prebivalstvo sestavlja šest večjih nacionalnih skupin. V 16. stoletju so območje Brazilije kolonizirali Portugalci, ki so kot suženjsko silo v kolonijo pripeljali prebivalce Afrike. Pozneje, najbolj v 19. stoletju, so Brazilijo začeli naseljevati tudi drugi priseljenci iz Evrope, Arabskega polotoka, Japonske in drugih azijskih držav, kar je pripeljalo do velike etnične in kulturne raznolikosti države.

Brazilija je edina država Amerike, v kateri je uradni jezik portugalščina. Prevladujoča veroizpoved je rimskokatoliška – pripada ji skoraj 74 odstotkov Brazilcev, 15 odstotkov je protestantov, približno 7 odstotkov je neverujočih, preostanek pripada drugim verstvom (Central Intelligence Agency, 2013).

Brazilsko gospodarstvo je kljub krizi, ki je prizadela svetovno gospodarstvo, uspešno. Leta 2010 je gospodarska rast znašala 7,5 odstotkov, kar Brazilijo uvršča med svetovne veselile. Po podatkih Mednarodnega denarnega sklada je v letu 2011 Brazilija na šestem mestu svetovnih gospodarstev, prehitela je gospodarstvo Velike Britanije. Povečanje števila zaposlenih in močno domače povpraševanje je vodilo do 6-odstotne inflacije v letu 2010, zato so bili potrebni vladni ukrepi za ohladitev gospodarstva. Ukrepi za zmanjšanje inflacije ter svetovna gospodarska situacija so vodili do znižanja gospodarske rasti na 2,7 odstotka v letu 2011 in 1,3 odstotka v letu 2012 (Central Intelligence Agency, 2013).

Diplomsko delo je razdeljeno na tri dele. V prvem delu je opisano spreminjanje kazalcev rodnosti in smrtnosti Brazilije od leta 1940 dalje, ko se je pričel tako imenovani demografski prehod, ki je prinesel padec stopnje rodnosti in smrtnosti ter s tem spremenjeno starostno strukturo prebivalstva. Demografski prehod je sestavljen iz treh faz. Brazilija je vstopila v tretjo fazo prehoda, saj so se padci kazalcev rodnosti in smrtnosti umirili. Drugo poglavje zajema osnovne demografske pojave: smrtnost, rodnost, poročnost ter migracije. Kot je bilo že omenjeno, je stopnja smrtnosti v drugi polovici 20. stoletja pričela padati, padanje se je umirilo v začetku 21. stoletja. V okviru smrtnosti je obravnavana še smrtnost glede na spol in starost, smrtnost dojenčkov, življenjsko pričakovanje ob rojstvu ter vzroki smrti. Drugi demografski pojav, ki ga preučujem, je rodnost. Rodnost je tako kot smrtnost eden ključnih kazalcev demografske analize preučevanega prebivalstva. Stopnja rodnosti je skozi preučevana leta padala, a je v 21. stoletju postala bolj ustaljena. Na rodnost vpliva ogromno dejavnikov. Najpomembnejši so izobrazba, zdravstveni sistem, število porok in ločitev, zato v naslednjem podpoglavju

opisujem spremembe v stopnji poročnosti ter razvezanosti. Narejena je analiza linearne odvisnosti stopnje totalne rodnosti in stopnje poročnosti. Četrti demografski pojav, ki ga obravnavam, so migracije. Migracije močno vplivajo na strukturo prebivalstva, saj se ljudje nenehno selijo. Najpomembnejše za Brazilijo so notranje migracije, saj se tok migracij skozi leta spreminja, tako preseljevanje poteka med regijami kot tudi znotraj posamezne regije oziroma med mesti. V zadnjem poglavju razčlenjujem aktivno prebivalstvo, njegovo strukturo glede na zaposlenost, brezposelnost, razporeditev glede na sektor zaposlitve in regijo. Stanje aktivnega prebivalstva je odvisno od starostne strukture prebivalstva, tako v današnjem času kot tudi v prihodnosti, zato sem za konec analizirala starostno strukturo brazilskega prebivalstva.

1 DEMOGRAFSKA ANALIZA PREBIVALSTVA

Brazilija – peta največja država sveta glede na število prebivalstva – se podobno kot vse države po demografskem prehodu srečuje s padcem rodnosti ter s problemom staranja prebivalstva. Po projekcijah Organizacije združenih narodov iz leta 2011 je v Braziliji živelo nekaj več kot 196 milijonov ljudi, v roku prihodnjih desetih let naj bi se ta številka povečala za približno 14 milijonov. OZN ocenjuje, da bo med letoma 2040 in 2045 v Braziliji živelo že več kot 224 milijonov ljudi, po letu 2050 pa je pričakovati padec števila prebivalstva – tako naj bi leta 2100 po površini peto največjo državo sveta naseljevalo okrog 177 milijonov ljudi (United Nations, 2011).

1.1. Demografski prehod

Demografski prehod oziroma demografska tranzicija je obdobje zniževanja smrtnosti in rodnosti z visoke na nizko raven (Malačič, 2006, str. 214). Prehod lahko razdelimo na tri faze. Prva faza se prične s padanjem stopnje smrtnosti, ki je posledica več dejavnikov, med katerimi so najpomembnejši izboljšanje življenjske ravni, izboljšanje kakovosti pitne vode in hrane, razvoj medicine ipd. Druga faza se prične s pojavom padanja stopnje rodnosti, vzroke zniževanja rodnosti najdemo v ekonomskem razvoju in kontracepciji. V tretji fazi se rodnost zniža, smrtnost se počasi znižuje. Rast prebivalstva je sprva zelo hitra, nato se prične upočasnjevati, naravni prirastek postaja vse manjši.

V zadnjih treh desetletjih brazilsko prebivalstvo doživlja velike demografske spremembe, ki imajo tako socialne kot ekonomske posledice. Stabilna stopnja rodnosti v začetku 20. stoletja ni zagotovila svetle prihodnosti, zato se Brazilija tako kot druge razvite države srečujejo z nizko rodnostjo, nizko smrtnostjo ter vedno starejšim prebivalstvom.

Brazilija je med letoma 1940 in 1970 doživljala visoko stopnjo rasti prebivalstva, razlog je bil v naravnem prirastku. Število prebivalcev se je povečalo iz 43 milijonov na 93 milijonov, povprečni naravni prirastek je znašal 2,8 odstotka letno in je bil posledica skoraj enake stopnje rodnosti in zniževanja stopnje smrtnosti (pričakovano trajanje življenja se je med letoma 1940 in 1960 povečalo iz 44 na 54 let.). Stopnja totalne rodnosti, ki nam pove povprečno število rojenih otrok v rodni dobi ene ženske s predpostavko, da je

doživela 49 let starosti, je v tem obdobju rahlo padla. Le-ta se je znižala iz 6,3 na 5,8 otrok na žensko v njeni rodni dobi. Hitro nižanje stopnje smrtnosti v tem obdobju ni vplivalo na starostno strukturo prebivalstva, le-ta je leta 1940 v primerjavi z letom 1970 skoraj ista, to pa pomeni, da je 52 odstotkov prebivalcev mlajših od 20 let ter 3 odstotke starejših od 65 let (de Carvalho, 1997/98, str. 1-2).

Po letu 1970 je brazilsko prebivalstvo pričelo z drugo fazo demografskega razvoja, in sicer je pričela padati rodnost. Med letoma 1965 in 1990 je totalna stopnja rodnosti padla s 6,2 na 2,7 otroka, v 25 letih se je rodnost torej zmanjšala kar za 56 odstotkov. Padanje rodnosti se je pojavilo v vseh brazilskih državah kljub velikim socialnim, ekonomskim in geografskim razlikam. V revnejših predelih Severovzhodne regije s 50 milijoni prebivalcev je v obdobju 15 let totalna stopnja rodnosti padla iz 6.1 v letu 1980 na 3.0 v letu 1995, podoben trend padca je bil tudi v zveznih državah Severne regije (Wong, 2005, str. 6). Na splošno lahko rečemo, da se je totalna stopnja rodnosti v manj razvitih zveznih državah Brazilije zmanjševala hitreje kot v razvitih regijah.

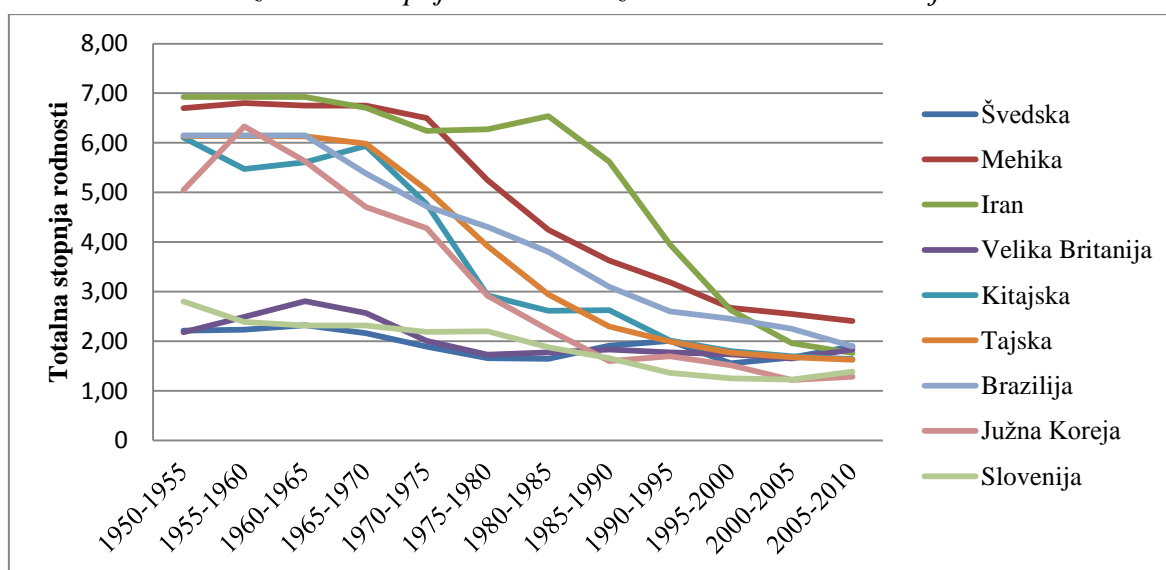
Najbolj vidna posledica padca stopnje rodnosti je znižanje stopnje rasti prebivalstva. V sedemdesetih letih prejšnjega stoletja je bil povprečni naravni prirastek 2,4 odstotoka, desetletje prej pa 2,9 odstotoka. Iz Slik 1 in 2 je razvidno, da je med letoma 1970 in 1980 stopnja totalne rodnosti padla za 25,9 odstotkov, povprečni naravni prirastek samo za 14 odstotkov. Razlika je posledica padca stopnje smrtnosti s 13 odstotkov na 10 odstotkov in zmanjšanja števila rojstev v primerjavi s celotno populacijo, kar je povzročilo spremembe v starostni piramidi. Na eni strani se je zožalo dno starostne piramide in na drugi strani povečalo število drugih starostnih skupin, tudi žensk v rodni dobi. To je posledično zmanjšalo stopnjo totalne rodnosti za več kot stopnjo rasti prebivalstva. Padec stopnje rodnosti med letoma 1970 in 1980 je najbolje viden v starostni strukturi, ko se je starostni razred med 0 in 5 let zmanjšal s 14,8 odstotkov na 13,7 odstotkov ter starostni razred od 5 do 9 let znižal s 14,4 odstotkov na 12,6 odstotkov v celotni populaciji. Omenjeno obdobje je označeno kot mejnik brazilskega procesa staranja prebivalstva (de Carvalho, 1997/98, str. 2, 5).

Število prebivalcev v letu 1996 je bilo 157 milijonov, povprečni naravni prirastek v obdobju med letoma 1991 in 1996 je znašal 1,5 odstotoka, ki se je še znižal v primerjavi z obdobjem med letoma 1980 in 1990, ko je znašal 1,9 odstotoka (de Carvalho, 1997/98, str. 5).

Totalna stopnja rodnosti se je znižala v zelo kratkem času v primerjavi z razvitimi državami sveta. Demografski prehod v evropskih državah je trajal skoraj stoletje, npr. na Švedskem in v Veliki Britaniji se je stopnja rodnosti zmanjšala v 60 letih, v Sloveniji je drugo obdobje demografskega prehoda pričelo z začetkom prve svetovne vojne, trajalo je okoli 40 let. Prehod v Sloveniji je krajši zaradi velikega odseljavanja prebivalstva ter krajšega obdobja naraščanja prebivalstva glede na razvite države (Malačič, 2006, str. 224).

Iz Slike 1 je razviden padec totalne stopnje rodnosti v Braziliji glede na nekatere razvite in manj razvite države. V sedemdesetih letih prejšnjega stoletja se je v Braziliji pričela druga faza demografskega prehoda, v približno istem obdobju se je pričel proces tudi na Tajskem in v Iranu. Za vse omenjene države je proces prehoda podoben, saj so v zelo kratkem času iz visoke padle na nizko stopnjo rodnosti. Kot že omenjeno, to ne velja za razvite države, kot so Švedska in Velika Britanija, kjer je proces trajal dlje ter je bil padec totalne stopnje rodnosti enakomeren. V letu 2005 je totalna stopnja rodnosti razvitih držav in Brazilije na približno isti ravni ter še pada. Leta 2010 je v Braziliji po podatkih Združenih narodov 1,8 rojenih otrok na eno žensko v njeni rodni dobi (United Nations, 2011).

Slika 1: Prikaz totalne stopnje rodnosti v izbranih državah v obdobju 1950–2010



Vir: United Nations, The 2010 Revision, 2010.

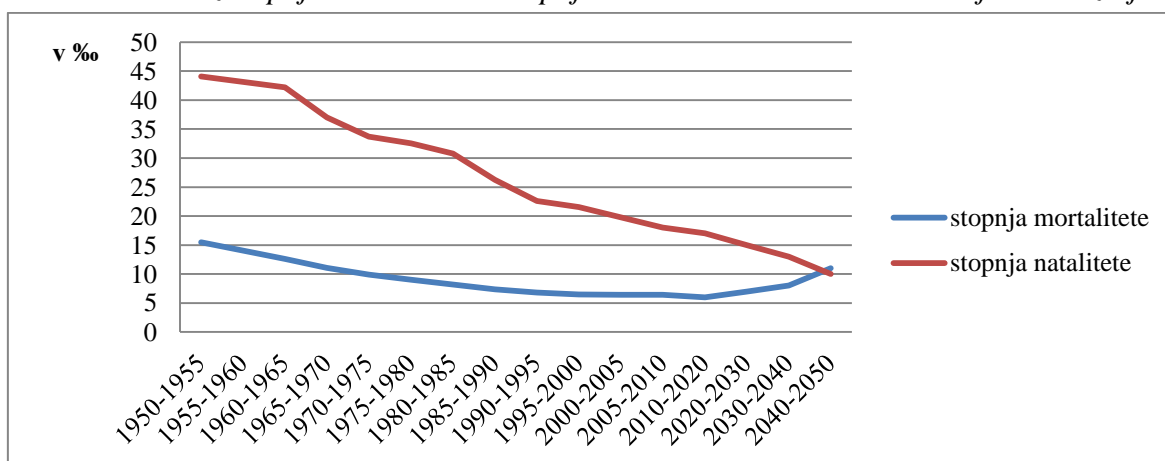
Glavni razlog za demografski prehod Brazilije je težko izluščiti, saj je prehod posledica ekonomske rasti, razvoja, izobraževanja, kontracepcije in vključevanja žensk v gospodarstvo. Poleg teh dejavnikov so na proces vplivale tudi politične razmere, leta 1984 je bilo konec vojaške diktature, štiri leta pozneje je tudi v Braziliji zavlada demokracija (Marteletto, 2010, str. 426).

Zagotovo je eden izmed glavnih razlogov nižje stopnje rodnosti v kontracepciji. Do sedemdesetih let 20. stoletja brazilska vlada ni oblikovala državnega programa načrtovanja družine. Proti koncu sedemdesetih let je uvedla programe, ki pomagajo parom pri načrtovanju družine. Poleg programov so se pričele graditi klinike nevladnih organizacij za pomoč parom pri oblikovanju družine. V obdobju med letoma 1986 in 1996 je odstotek žensk, ki uporabljajo eno izmed vrst kontracepcije, narasel s 65,8 odstotkov na 76,7 odstotkov.

Brazilska družba se do leta 2011 srečuje z nižanjem stopnje rodnosti, a ta postaja vedno bolj ustaljena. Leta 2000 je stopnja totalne rodnosti znašala 2,25 otroka na žensko v svoji rodni dobi, leta 2005 2,1, leta 2011 1,9 otroka. V celotnem obdobju (2000-2011) je padla

za 8,4 odstotkov, kar je v primerjavi s prejšnjimi desetletji malo. Projekcije stopnje rodnosti Brazilskega Inštituta za geografijo in statistiko Instituto Brasileiro de Geografia e Estatística (v nadaljevanju IBGE) kažejo nižanje stopnje totalne rodnosti, a ne pričakujejo velikega padca, temveč ustaljeno nižje indekse. Stopnja smrtnosti prav tako postaja enaka, leta 2000 je umrlo šest ljudi na tisoč prebivalcev, prav tako leta 2005 in 2010, projekcije IBGE pa za obdobje do leta 2015 napovedujejo rahel dvig, indeks bo znašal sedem smrti na tisoč prebivalcev. Iz tega lahko sklepamo, da je Brazilija v tretji fazi demografskega prehoda in se bliža točki, ko bo naravni prirastek enak 0 ter postal negativen. Leta 2000 je naravni prirastek znašal 1 odstotek, leta 2005 1,3 odstotka, leta 2011 1,1 odstotka povečanja celotne populacije Brazilijske. Projekcije naravnega prirastka, ki jih je opravil inštitut IBGE, kažejo, da bo leta 2015 1 odstotek, leta 2025 bo že pod 1 odstotkom, leta 2050 bo samo še 0,2 odstotka. Po letu 2050 pa naj bi v Braziliji že imeli negativni naravni prirastek, kot je prikazano na Sliki 2.

Slika 2: Prikaz stopnje natalitete ter stopnje mortalitete v 10-letnih obdobjih v Braziliji



Vir: United Nations, *The 2010 Revision*, 2010.

Posledica padca stopnje rodnosti je padec stopnje rasti prebivalstva, ki pada že od leta 1960. Stopnja rasti prebivalstva je v obdobju 1950–1960 znašala 3,04 odstotka letno, leta 2008 samo še 1,05 odstotka letno. Projekcije OZN kažejo, da bo stopnja rasti do leta 2039 pozitivna, v nadaljnjih letih bo le-ta negativna, leta 2050 bo znašala -0,227 odstotka, stopnja rasti prebivalstva bo vedno bolj padala, leta 2080 bo znašala že -0,511 odstotka. V primeru, da bi stopnja rasti ostala na 3 odstotkih letno, bi bilo leta 2080 295 milijonov Brazilcev namesto 189,6 milijonov, kot kažejo projekcije OZN.

2 DEMOGRAFSKI POJAVI

2.1 Smrtnost

Smrt demografska statistika definira kot dogodek, trenutek, ko pride do trajne odsotnosti kakršnegakoli znaka življenja po živem rojstvu. Smrtnost v preučevanem obdobju je odvisna od splošnih razmer obdobja kakor tudi od preteklih dejavnikov smrtnosti. Vojne,

zdravstvene, humanitarne in vremenske katastrofe imajo močnejši vpliv na stopnjo smrtnosti kot preneseni dejavniki iz preteklih let življenja (Malačič, 2006, str. 111–118).

Smrt je proces, v katerem prenehajo delovati posamezni organi in funkcije človekovega telesa. V demografiji se smrt obravnava kot neizogiben in neponovljiv dogodek. Struktura vzrokov smrti v posameznem prebivalstvu je odvisna od družbene in gospodarske razvitosti te države ali regije, v kateri to prebivalstvo živi. Smrtnost predstavlja negativno komponento, ker zmanjšuje število prebivalstva. Dejavnike smrtnosti delimo na endogene dejavnike, ki se porajajo znotraj človeškega organizma in so biološko pogojeni s starostjo, spolom in procesom individualnega staranja. Druga skupina dejavnikov so eksogeni dejavniki, ki so posledica delovanja zunanje okolje in so povezani s fizičnim in družbenim okoljem posameznika in celotnega prebivalstva. Prvi in drugi dejavniki so med seboj tesno prepleteni. Epidemije, vojne, lakote, konkretne higienske razmere in vremenske ujme vplivajo na smrtnost bolj kot preneseni dejavniki iz preteklih let življenja. Smrtnost prebivalstva je bistveno odvisna od starosti in spola. Starostno specifično smrtnost prikazujemo najpogosteje s starostno specifičnimi stopnjami smrtnosti, izračunanimi posebej za moške in posebej za ženske. Za smrtnost po starosti lahko ugotovimo modalno starost umrlih, ki jo določimo tako, da poiščemo eno- ali petletni starostni razred z najvišjim številom umrlih. Skoraj v vseh starostnih razredih je smrtnost žensk nižja od smrtnosti moških, kar privede do izrazito višje smrtnosti moških skozi celotno življenje. To je predvsem značilno za današnje razvite države. Diferencialna smrtnost označuje razlike v smrtnosti med različnimi skupinami prebivalstva. Poleg starosti in spola na smrtnost prebivalstva delujejo še mnogi drugi vzroki. Ti vzroki so na primer zakonski stan, aktivnost, poklic, dejavnost, izobrazba, narodnost, rasna pripadnost in drugi, vendar moramo pri proučevanju diferencialne smrtnosti po teh in drugih vzrokih upoštevati medsebojno povezanost vzrokov pri njihovem vplivu na smrtnost (Malačič, 2006, str. 111–118).

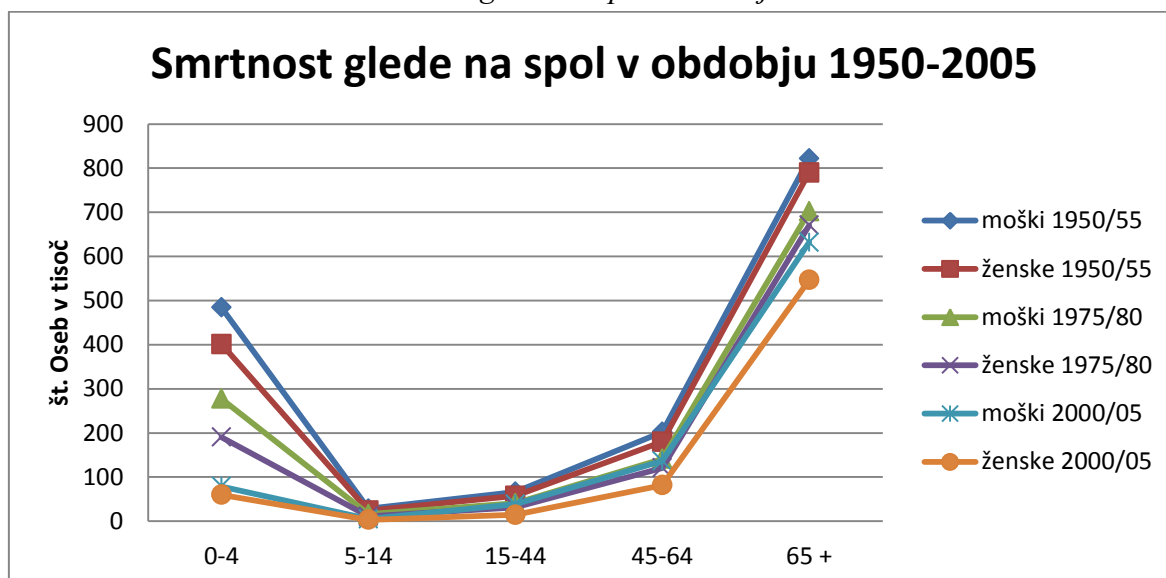
Brazilijska se že več desetletij srečuje s padanjem stopnje smrtnosti. Stopnja smrtnosti je najenostavnejši demografski kazalec, prikaže nam število umrlih v enem letu na tisoč prebivalcev. Med letoma 1950 in 1955 je stopnja smrtnosti znašala 15 smrti na tisoč prebivalcev, v naslednjem obdobju 1955–1960 se je stopnja smrtnosti zmanjšala za eno smrt na tisoč prebivalcev. V naslednjem petletnem obdobju je bila stopnja nižja še za eno smrt. V obdobju med letoma 1965 in 1970, ko se je pričela druga faza demografskega prehoda, je kazalec znašal 11 smrti na tisoč prebivalcev, leta 1990 je kazalec znašal 7 smrti, leta 2009 se je kazalec še znižal in znašal 6 smrti na tisoč prebivalcev, kazalec je isti tudi v letu 2011. Zmanjšanje stopnje smrtnosti je pozitivno, saj pomeni dvig socialnih standardov države, boljše zdravstveno politiko, boljše higieno in razvoj v medicini (de Carvalho, 1997/98, str. 1, 2). V prihodnosti se glede na projekcije splošne stopnje smrtnosti IBGE leta še znižuje. V obdobju med letoma 2020 in 2030 se prične stopnja smrtnosti dvigovati. Leta 2050 naj bi pričakovana splošna stopnja smrtnosti znašala 8 smrti na tisoč prebivalcev. Posledica dviga stopnje smrtnosti je staranje prebivalstva, ki se je pričelo v sedemdesetih letih prejšnjega stoletja.

Splošna stopnja smrtnosti je relativno neprimerna za primerjave med prebivalci različnih držav, ker je odvisna od starostne strukture prebivalstva. Najboljši kazalec za mednarodno primerjavo smrtnosti je življenjsko pričakovanje ob rojstvu. Smrtnost lahko preučujemo z vidika spola in starosti, saj nam dajeta precej boljši vpogled v dejavnike, ki vplivajo na smrtnost.

2.1.1 Smrtnost po spolu in starosti

Smrtnost prebivalstva je bistveno odvisna od starosti in spola. Smrtnost je relativno visoka na začetku človeškega življenja, v prvih dneh, mesecih in letih, nato se znižuje in doseže minimum nekje med 8. in 12. letom življenja. S starostjo se stopnja ponovno začne večati, najprej počasneje, zatem vedno hitreje. Najvišjo vrednost doseže v najstarejših letih življenja. V današnjih razvitih državah je smrtnost žensk po starosti tako rekoč v vseh starostnih razredih nižja od smrtnosti moških (Malačič, 2006, str. 114).

Slika 3: Smrtnost glede na spol v obdobju 1950–2005



Vir: IBGE *Projeção da População do Brasil por sexo e idade 1980-2050 revisão*, 2008, str. 38.

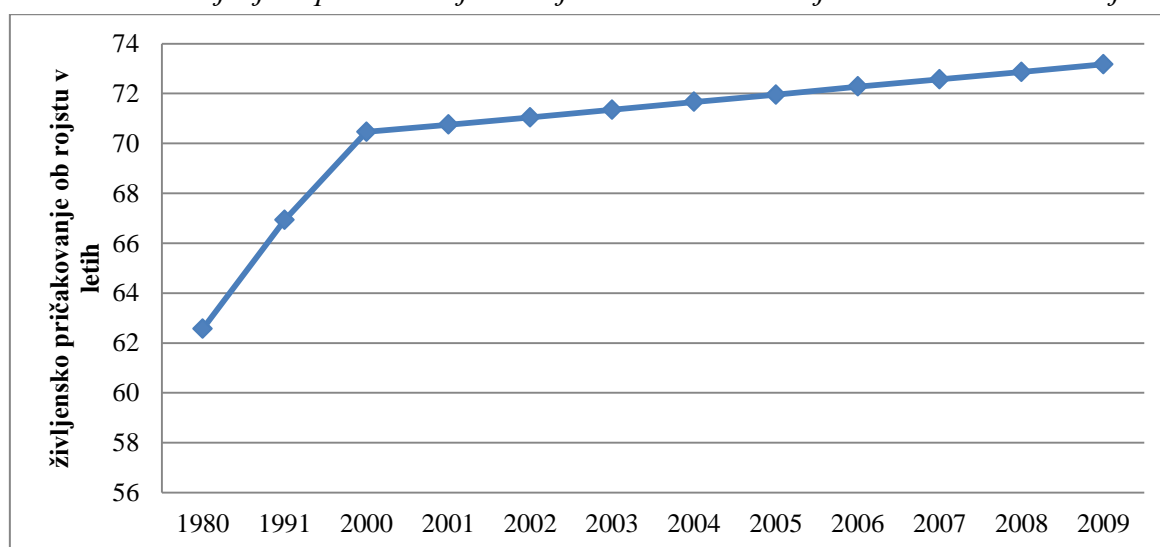
Število smrti v Braziliji je v zadnjih 50 letih padlo, tako glede na spol kot tudi glede na starostni razred prebivalstva. Slika 3 prikazuje smrtnost glede na spol in starost v obdobju med leti 1950 in 2005. Smrtnost glede na opisani spremenljivki se je v obdobju spremenila, in sicer bi lahko rekli, da se iz krivulje v obliki črke U spreminja v črko J, kar je posledica manjše umrljivosti dojenčkov ob rojstvu. Med leti 1950 in 2005 se je smrtnost dojenčkov ob rojstvu zmanjšala pri obeh spolih, in sicer s 500 tisoč rojenih moškega spola na 80 tisoč v letu 2005. Smrtnost dojenčkov ženskega spola se je iz 400 tisoč v letu 1950 zmanjšala na 60 tisoč v letu 2005. V obdobju med 2005 in 2010 se je stopnja smrtnosti tako glede na spol kot starost znižala, največja razlika je v smrtosti v starostnem razredu 0.–4. let, kjer se je število smrti zmanjšalo, ter na drugi strani dvig stopnje smrtnosti v starostnem razredu 65+ pri obeh spolih.

V preučevanem obdobju se je stopnja smrtnosti ob rojstvu znižala ne glede na spol (Slika 3). Smrtnost žensk je v vseh obdobjih manjša od smrtnosti moških. Najnižja je umrljivost tako pri ženskah kot moških v starostnem razredu od 5 do 14 let, največja pa seveda v starostnem razredu nad 65 let. Kot je bilo že zapisano, krivulja stopnje smrtnosti skozi leta spreminja svojo obliko, visoke stopnje umrljivost v starostnem razredu 0.–4. let so se v 20. stoletju znižale skoraj pod sto tisoč. Razloge lahko iščemo v razvoju medicine, višji stopnji higiene ter boljšemu standardu prebivalstva.

2.1.2 Življenjsko pričakovanje ob rojstvu

Kot najbolj relevanten kazalec za mednarodno primerjavo smrtnosti med različnimi prebivalstvi je življenjsko pričakovanje ob rojstvu. Življenjsko pričakovanje v starosti x let nam pove, koliko let življenja lahko v povprečju še pričakuje oseba stara x let. Najpomembnejša je vrednost e_0 , ali življenjsko pričakovanje ob rojstvu, saj je najbolj sintetičen kazalnik smrtnosti prebivalstva. Življenjsko pričakovanje ob rojstvu se izračuna tako, da celotno število let, ki jih je preživela začetna generacija od rojstva do izumrtja, delimo s številom pripadnikov te generacije (Malačič, 2006, str. 123–126).

Slika 4: Življenjsko pričakovanje ob rojstvu v letih v obdobju 1980–2009 v Braziliji

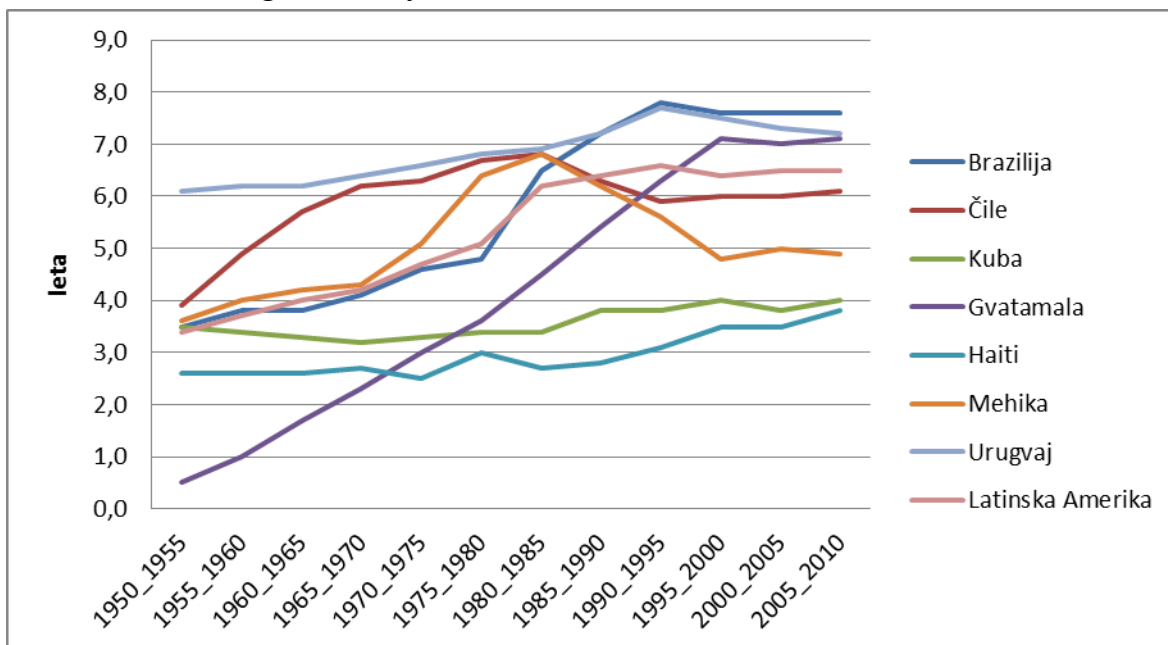


Vir: IBGE, *Observações sobre a evolução da mortalidade no Brasil: o passado, o presente e perspectivas*, 2010b, str. 7.

Po podatkih tabel življenjskega pričakovanja, objavljenih v okviru instituta IBGE, prikazanih na Sliki 4, se je v letu 2009 v Braziliji življenjsko pričakovanje ob rojstvu povečalo na 73,17 let, v primerjavi z letom 2008 za 0,31 leta oziroma 3 mesece in 22 dni. V zadnjih 29 letih se je življenjsko pričakovanje povečalo za 10,60 leta, povprečno 4 mesece in 12 dni na leto. Glede na projekcije inštituta IBGE iz leta 2008 bo povprečna življenjska doba ob rojstvu leta 2050 80,29 let.

V letu 2009 je bila pričakovana življenjska doba ob rojstvu pri ženskah 77,01 let, pri moških 69,72 let, kar v primerjavi z letom 1980 pri ženskah pomeni 11,26 let daljšo pričakovano življenjsko dobo, pri moških pa 9,75 let daljšo pričakovano življenjsko dobo. Življenjsko pričakovanje ob rojstvu se skozi leta povečuje, kar je posledica boljših življenjskih razmer prebivalstva in izboljšav na področju zdravstva (IBGE, 2010b, str. 7).

Slika 5: Prikaz življenjske dobe ženske ob rojstvu, zmanjšana za pričakovano življenjsko dobo moškega, v obdobju 1950–2005 v izbranih državah Latinske Amerike



Vir: Latin American and Caribbean Demographic Centre, Observatorio demográfico N° 3, 2007, str. 35,36

V Sloveniji je po podatkih pročila Evropske komisije objavljenih v letnem poročilu leta 2010 pričakovana življenjska doba ob rojstvu za moškega znaša 75,8 let, za žensko pa 82,3 leta. Projekcije kažejo, da bo kazalec leta 2060 za ženske pri 88,88 letih, za moške bo pričakovana življenjska doba ob rojstvu 84,00 let (European Commission, 2012, str. 295). Po podatkih IBGE, objavljenih na spletni strani *Population Projection of Brazil* je kazalec življenjskega pričakovanja ob rojstvu najvišji na Japonskem, in sicer 82,7 let starosti, sledi Islandija z 81,8 in Francija z 81,2 pričakovanih let življenja. Najnižji kazalec imajo prebivalci države Sierra Leone, ki znaša 47,8 pričakovanih let življenja ob rojstvu (V prilogi je Slika 1 prikaz življenjskega pričakovanja ob rojstvu ne glede na spol za omenjene države). OZN so leta 2008 objavili, da je bila povprečna življenjska doba v obdobju 2008–2010 67,2 leti ter bo v obdobju 2045–2050 le-ta znašala 75,40 let, kar pomeni, da bo svetovna rast pričakovane življenjske dobe rasla za 2,5 meseca letno.

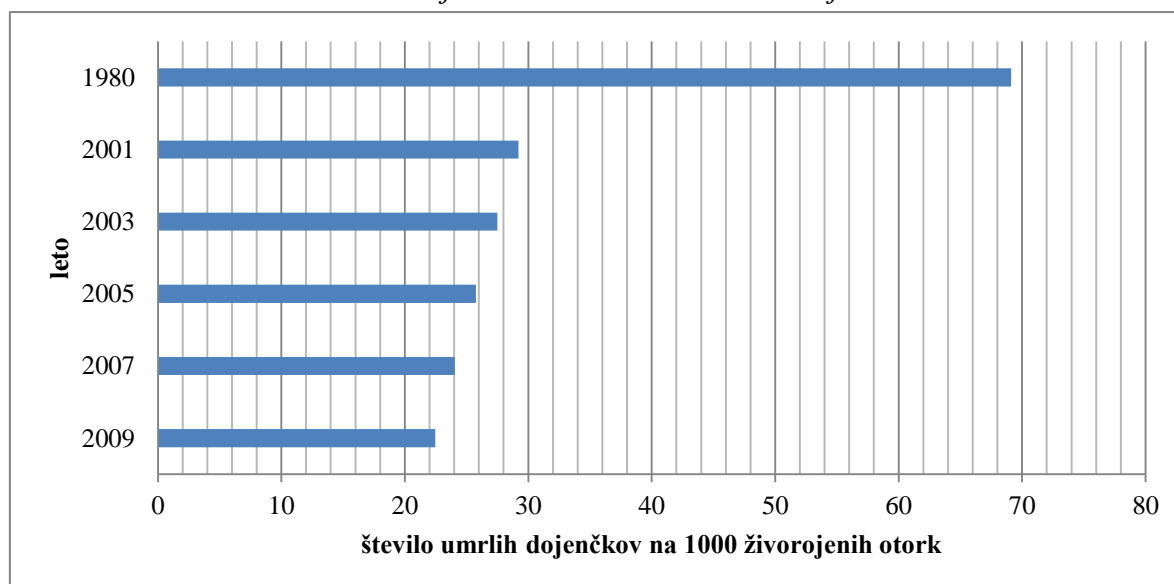
2.1.3 Smrtnost dojenčkov

Smrtnost dojenčkov je eden izmed najboljših kazalcev razvitosti države. Z njim ocenimo gospodarsko razvitost države, razvitost njenega zdravstva, sociale ter ekonomskih pogojev za življenje. Tako imajo nizko razvite države visoko stopnjo smrtnosti dojenčkov, visoko razvite države imajo nižjo stopnjo umrljivosti dojenčkov oziroma je že skoraj ni. Smrtnost

dojenčkov se spremlja v prvem letu starosti. Tako ločimo dve vrsti smrtnosti, neonatalno ter postneonatalno smrtnost. Prva pomeni smrt dojenčka v prvih 27 dneh življenja, druga v preostalem delu leta. Vzroki smrti dojenčkov se razdelijo na endogene in eksogene vzroke. Endogeni vzroki so povezani s potekom nosečnosti, z genetskimi dejavniki in drugimi dejavniki, ki delujejo znotraj matrinega telesa, eksogeni dejavniki so skupek družbenoekonomskega in drugega okolja, v katerem živi dojenček (Malačič, 2006, str. 115).

Iz Slike 6 je razvidno, da se je smrtnost dojenčkov v Braziliji v obdobju od leta 1980 do leta 2009 zmanjšala za 67,5 odstotkov. Leta 1980 je na tisoč živorojenih otrok umrlo 69,1 dojenčkov do starosti enega leta, leta 2009 je umrlo 22,5 dojenčkov. Glede na trend padanja smrtnosti dojenčkov bo Brazilija do leta 2015 izpolnila enega izmed milenijskih ciljev, ki so jih postavili v okviru Programa za razvoj Združenih Narodov (UNDP) in sicer bo do leta 2015 smrtnost dojenčkov manjša od 15 smrti na 1000 rojenih otrok.

Slika 6: Smrtnost dojenčkov v izbranih letih obdobja 1980–2009



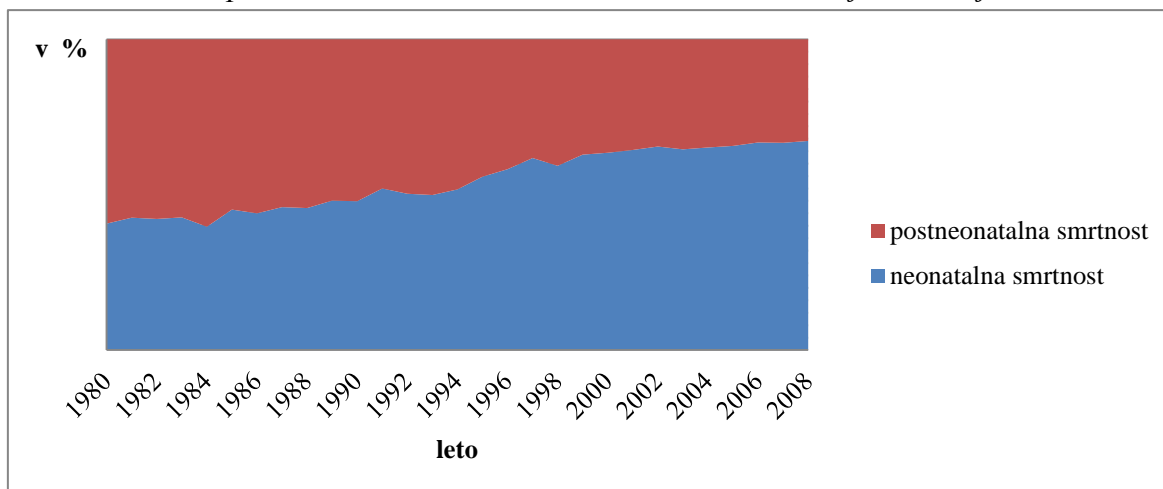
Vir: IBGE, Observações sobre a evolução da mortalidade no Brasil: o passado, o presente e perspectivas, 2010b, str. 9.

Smrtnost dojenčkov je tako kazalec rasti gospodarstva in politike zdravstva določene države. Po podatkih IBGE, je bila najnižja umrljivost dojenčkov do enega leta starosti leta 2009 na Islandiji (2,9 mrtvih dojenčkov na 1000 rojenih), Singapurju (3,0 mrtvih dojenčkov na 1000 rojenih), Japonskem (3,2 mrtvih dojenčkov na 1000 rojenih). Največja smrtnost dojenčkov je v najslabše razvitih državah sveta, kot sta Sierra Leone (104,3 umrlih dojenčkov na 1000 rojenih), Slonokoščena obala, kjer je 86,8 mrtvih dojenčkov na 1000 rojenih otrok (IBGE, 2010, str. 28).

Smrtnost dojenčkov se deli na dve vrsti, in sicer na neonatalno ter postneonatalno smrtnost. Slika 7 prikazuje neonatalno ter postneonatalno smrt v obdobju med leti 1980 in 2007. Leta 1980 je bil odstotek neonatalne smrtnosti 40,70 odstotkov, leta 2008 je znašal 67,80

odstotokov. Sprememba je posledica boljših zdravstvenih pogojev, večjega poudarka dojenja, povečanega števila zdravstvenih pregledov nosečnic ter novorojenčkov, ki je znižala postneonatalno smrtnost ter povečala neonatalno smrtnost (IBGE, 2010b, str. 10).

Slika 7: Prikaz postneonatalne in neonatalne smrtnosti v Braziliji v obdobju 1980–2007



Vir: IBGE, Observações sobre a evolução da mortalidade no Brasil: o passado, o presente e perspectivas, 2010b, str. 10.

2.1.4 Vzroki smrti

Največ ljudi umre zaradi različnih bolezni. Še pred sto leti je bila smrt ljudi nekaj domačega, saj večina od zdravnikov ni pričakovala več kot lajšanja bolečin. Danes se razne bolezni, zahvaljujoč ogromnemu napredku tehnologije (predvsem na medicinskem področju), pogosto dokončno pozdravijo. Ti medicinski postopki podaljšajo življenje ljudi in jim zagotavljajo precej let kakovostnega in funkcijsko dokaj normalnega življenja.

Za proučevanje vzrokov se uporablja mednarodna klasifikacija bolezni, poškodb in vzrokov smrti, za katero skrbi Svetovna zdravstvena organizacija (WHO). Mednarodna klasifikacija vzroke smrti deli na 18 skupin. Ker je ta delitev za demografska raziskovanja preobsežna, se uporablja skrajšana klasifikacija vzrokov smrti, sestavljena iz petih skupin:

1. nalezljive in parazitarne bolezni ter bolezni dihal,
2. novotvorbe,
3. bolezni obtočil,
4. nasilne smrti in
5. ostalo (na primer sladkorna bolezen, gripa, pljučnica, bronhitis in podobno).

Omeniti velja še, da je bil osnovni kriterij za oblikovanje teh skupin odpornost bolezni proti napredku medicine in ukrepom zdravstvene politike (Malačič, 2006, str. 141).

Tabela 1 prikazuje najpogostejše bolezni v Braziliji v letu 2010. Ugotovimo lahko, da je bila bolezen srca in ožilja vzrok smrti kar v 33 odstotkov smrti povezanih z boleznijo, 16 odstotkov smrti je posledica novotvorb, ki jih predstavljajo tumorji in druga rakasta obolenja.

Brazilijska se tako kot ostale države sveta sooča s problemom virusa HIV. Za posledicami AIDS-a je po podatkih mednarodne organizacije AVERT, objavljenih na njihovi spletni strani, v enem letu umrlo okoli 11 tisoč ljudi. Število smrti se z leti manjša. V letu 1996 je 9,6 smrti na sto tisoč ljudi posledica obolenja za virusom HIV, leta 2008 se je število zmanjšalo na 6,1 smrti. Največ smrti, povezanih z AIDS-om, je v Severni ter Severovzhodni regiji, kjer se v zadnjem desetletju število smrti, povezanih z AIDS-om, povečuje, nasprotno se v Južni regiji število smrti zmanjšuje.

Tabela 1: Najpogostejše bolezni v Braziliji leta 2010 v odstotkih

Zunanji vzroki (poškodbe)	12
Bolezni srca in ožilja	33
Novotvorbe	16
Bolezni dihal	6
Diabetes	5
Ostale nenalezljive bolezni	14
Nekateri vzroki perinatalne obolevnosti in smrtnosti	14

Vir: World Health Organization, NCD Country Profiles, 2011.

Nasilna smrt predstavlja velik problem v Braziliji, predvsem umori, ki so najpogostejši vzrok nasilja med ljudmi, v družini ter v skupnosti. Brazilija ima enega največjih odstotkov umorov med starejšo kot tudi mlajšo populacijo na svetu. V primerjavi z Veliko Britanijo in Japonsko je bilo leta 1990 število smrti, povezanih z umorom, petdesetkrat višje. Umor je na tretjem mestu vzrokov smrti in je najpogostejši med 10 in 59 let starim prebivalstvom. V primerjavi z razvitimi državami, v katerih je najpogostejši vzrok nasilne smrti prometna nesreča ter samomor, je v Braziliji najpogostejši vzrok nasilne smrti prometna nesreča in umor (Pan America Health Organization, 2008, str. 1).

Leta 2007 je bilo 46.554 zabeleženih smrti kot posledica umora, kar znaša 24,59 umorov na 100.000 prebivalcev (Celotna populacija je leta 2007 znašala 189.335.191 ljudi.). Umor je pogostejši med moškim prebivalstvom. Leta 2007 je bilo 42.893 registriranih umorov med moškim prebivalstvom, kar je 92,14 odstotkov vseh umorov v državi (Pan America Health Organization, 2008, str. 4).

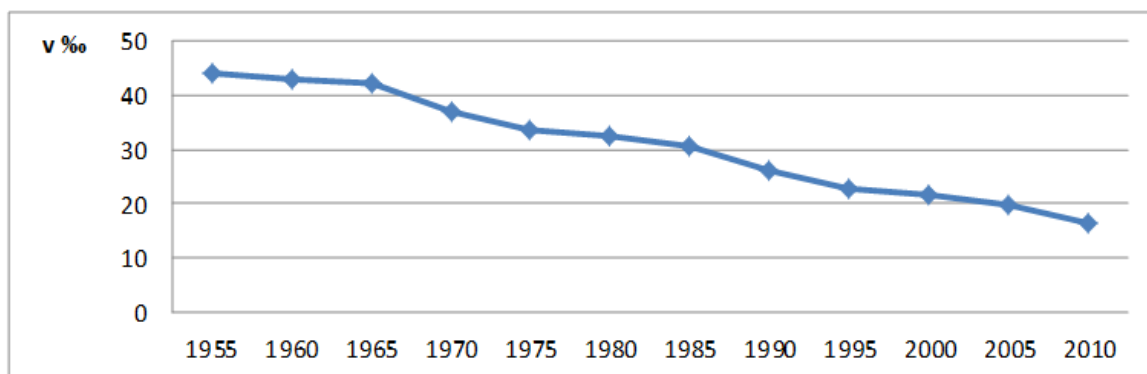
2.2 Rodnost

Rodnost opredeljujemo kot demografski pojav, ki ga dobimo tako, da število rojstev v nekem prebivalstvu povežemo s številom celotnega prebivalstva ali s posameznimi deli tega prebivalstva. Brez rojevanja naravne reprodukcije prebivalstva ni. V primeru da rodnost pade pod določeno raven, je motena človeška reprodukcija. Raven oziroma stopnja totalne rodnosti je v razvitem svetu postavljena pri 2,1 otroka na žensko v svoji rodni dobi, v nerazvitem svetu je malo višja.

Treba je ločiti med pojmom rodnost in nataliteta. Nataliteta izraža razmerje med živorojenim in celotnim prebivalstvom, medtem ko rodnost ponazarja razmerje med živorojenimi in ženskim prebivalstvom v rodni dobi (od 15 do 49 let). Pogosto se uporablja tudi stopnja totalne rodnosti, ki pove število otrok, ki jih v povprečju rodi ena ženska v svoji rodni dobi s predpostavko, da je doživela 49. leto starosti. Ta kazalnik se pogosto uporablja tudi kot kazalnik obnavljanja ali reprodukcije prebivalstva. Na rodnost vpliva več dejavnikov, med njimi so biološki, ekonomski, družbeni, kulturni, antropološki in psihološki dejavniki. Rojevanje je v osnovi biološki proces, vendar v sodobnih razmerah nanj vplivajo tudi drugi dejavniki, predvsem ekonomski in družbeni (Malačič, 2006, str. 77–79, str. 107).

Rodnost v Braziliji zadnjih 40 let strmo pada, med razloge za upad števila rojstev sodijo zakonski stan, kontracepcija, ekonomsko stanje in boljša izobraženost prebivalstva. Padanje stopnje rodnosti se je pričelo v obdobju oblikovanja modernih programov planiranja družine, osnovanih na usmerjenost vladnih programov v večanje stopnje rodnosti. Rodnost je padala tako v času gospodarskega razcveta, torej v šestdesetih letih prejšnjega stoletja, kot kasneje v času krize oziroma v osemdesetih letih prejšnjega stoletja in pada še sedaj (Lazo, 1994, str. 55). Projekcije IBGE ter World Population Prospects ocenjujejo, da se bo v prihodnosti stopnja rodnosti še zniževala.

Slika 8: Stopnja natalitete v obdobju 1950–2010 v Braziliji



Vir: United Nations, The 2010 Revision, 2010.

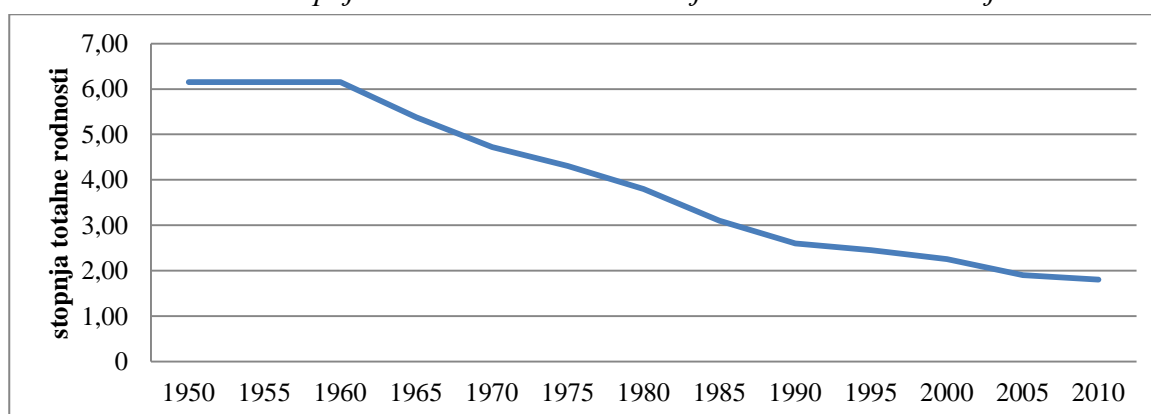
Slika 8 prikazuje, da se je kazalec stopnje natalitete v obdobju med leti 1950 in 2000 v Braziliji zmanjšal za 22,44 promilne točke oziroma 22,44 živorojenih otrok na tisoč prebivalcev. Stopnja je padala tudi naslednja leta, leta 2010 je bilo rojenih 16 otrok na tisoč prebivalcev. Padeč v nataliteti je seveda posledica padca rodnosti v obdobju. Izračuni OZN kažejo, da se bo kazalec natalitete v prihodnosti gibal enako kot kazalec rodnosti. V naslednjih letih bo še rahlo padal, leta 2020 bo stopnja natalitete že pod 15 otrok na tisoč prebivalcev, dno oziroma najnižjo vrednost bo kazalec dosegel med leti 2050 in 2075, ko bo znašal okoli 9,2, nato se bo kazalec počasi začel dvigovati. Tako velikega padca, kot je bil v drugi polovici devetdesetih let, v tem stoletju ni pričakovati. Tako kot vsi kazalci se bo tudi stopnja natalitete umirila, kar je znak tretje faze demografskega prehoda.

2.2.1 Stopnja totalne rodnosti

Naslednji pomemben kazalnik rodnosti je kazalnik stopnje totalne rodnosti. Stopnja totalne rodnosti nam pove število otrok, ki jih v povprečju rodi ena ženska v svoji rodni dobi s predpostavko, da je doživela 49. leto starosti. Ta kazalnik pogosto uporabljamo kot kazalnik obnavljanja ali reprodukcije prebivalstva. Vrednost stopnje totalne rodnosti 2,1 pomeni, da bo prebivalstvo s takšno rodnostjo imelo enostavno reprodukcijo, kar pomeni, da je omogočeno normalno obnavljanje števila prebivalstva države. Zgoraj navedeno velja le za razvite države, za nerazvite države je ta stopnja nekoliko višja (Malačič, 2006, str. 80).

Rodnost je bila dokaj konstantna do sredine šestdesetih let prejšnjega stoletja. V naslednjem desetletju se je stopnja totalne rodnosti začela nižati, kot prikazuje Slika 9. Stopnja totalne rodnosti se je v Braziliji začela spreminjati skozi demografski prehod, v šestdesetih letih prejšnjega stoletja je začela strmo padati. Leta 1960 je stopnja dosegla vrednost 6,3 otroka na žensko v svoji rodni dobi, leta 1970 je stopnja znašala 5,8 otroka, leta 1980 že 4,4 otroka, leta 2000 samo še 2,4 otroka (Berquo & Cavenaghi, 2005, str. 5). Rodnost se je v obdobju med leti 1970 in 1980 v primerjavi z obdobjem med leti 1960 in 1970 zmanjšala za 25,9 odstotkov. V naslednjem obdobju je bil padec stopnje totalne rodnosti nižji, in sicer 16 odstotkov med leti 1979 in 1984 (Lazo, 1994, str. 1). V naslednjih desetletjih je rodnost padala, in sicer se je stopnja od leta 1990 do leta 2010 znižala za 30,7 odstotkov oziroma z 2,6 na 1,8 otroka. Projekcije OZN kažejo, da se bo stopnja do leta 2030 znižala na 1,5 otroka na žensko v svoji rodni dobi. Leta 2050 naj bi rodnost znašala 1,7 otroka. Zanimivo je, da se glede na projekcije OZN stopnja totalne rodnosti od leta 2050 dalje povečuje, do leta 2050 bo zaznati padec v stopnji totalne rodnosti, potem se bo stopnja pričela dvigovati, in sicer naj bi leta 2080 znašala 1,89 otroka, leta 2100 že 1,96 otroka na žensko v svoji rodni dobi.

Slika 9: Stopnja totalne rodnosti v obdobju 1950–2010 v Braziliji



Vir: United Nations, *The 2010 Revision*, 2010.

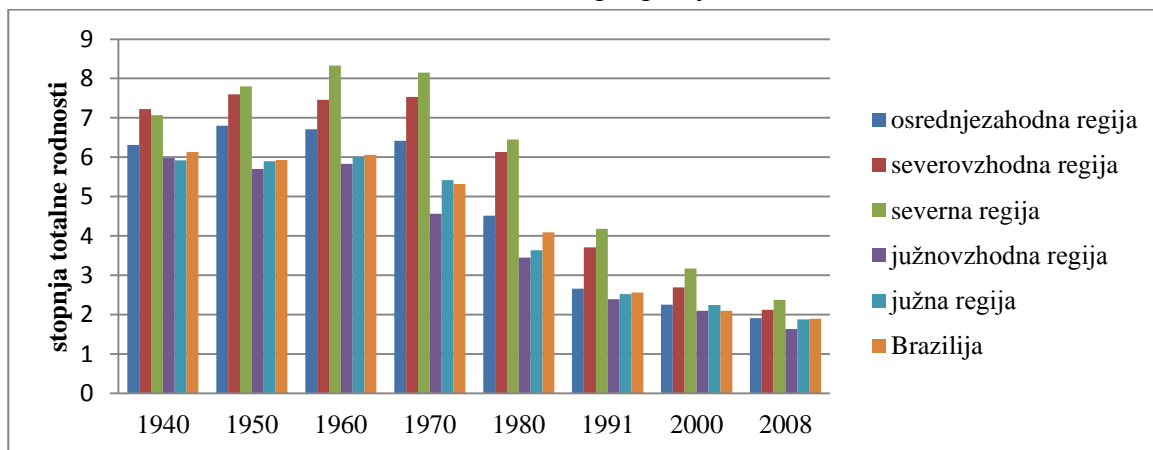
Pomembna je razporeditev stopnje rodnosti glede na regije Brazilije, saj se med sabo močno ekonomsko in družbeno razlikujejo. Stopnja totalne rodnosti v vseh regijah

enakomerno pada skozi obdobje. Največji padec je v Severni in Severovzhodni regiji, kjer je kljub temu stopnja rodnosti še vedno najvišja. Za obe regiji je značilna slaba razvitost gospodarstva, revščina, nizka stopnja izobraženosti, temnopolto prebivalstvo ter nizek odstotek urbanega prebivalstva (Berquo & Cavanaghi, 2005, str. 4).

Kot je razvidno na Sliki 10, se je v šestdesetih letih prejšnjega stoletja pričela stopnja totalne rodnosti nižati v vseh regijah Brazilije. Najhitreje se je pričel proces manjše rodnosti v regijah, kjer je več urbanega prebivalstva. V Jugovzhodni regiji, kjer se nahajata mesti Sao Paulo ter Rio De Janeiro, je stopnja totalne rodnosti v letu 1960 znašala 5,83, leta 1970 že 4,56, desetletje kasneje 3,45, leta 2000 že 2,1 otroka na žensko v svoji rodni dobi. V štiridesetih letih je stopnja padla za več kot 50 odstotkov. Padec totalne stopnje rodnosti ni največji v urbanih predelih temveč v ruralnih predelih Brazilije. Tako je v Severni regiji v štiridesetih letih stopnja totalne rodnosti padla s 6,71 v letu 1960 na 2,25 v letu 2000, kar je zmanjšanje za 66 odstotkov. Leta 2008 je nacionalna stopnja rodnosti 1,89 otroka na ženski v njeni rodni dobi. Regije se med sabo še vedno razlikujejo, ampak so bolj ali manj v okviru nacionalnega povprečja. Najnižjo stopnjo totalne rodnosti ima Jugovzhodna regija – 1,63 otroka na žensko, najvišja stopnja je v Severni regiji – 2,37 otroka na žensko v rodni dobi.

Iz tega je razvidno, da se je stopnja totalne rodnosti glede na regije Brazilije v zadnjih 50 letih poenotila, razlika med Severno in Jugovzhodno regijo je leta 1960 znašala 2,5 otroka, sedaj je razlika samo še 0,74 otroka.

Slika 10: Stopnja totalne rodnosti v odstotkih v obdobju 1940–2008 po regijah ter nacionalno povprečje



Vir: IBGE, Indicadores Sociodemográficos e de Saúde no Brasil, 2009b, str. 32.

Skozi proces nižanja rodnosti je razvidno, da se ženske v svoji reproduktivni dobi v Latinski Ameriki odločajo za kasnejše rojstvo prvega otroka. V šestdesetih letih prejšnjega stoletja so ženske rojevale zelo mlade, v letu 2006 se za rojstvo prvega otroka odločajo v začetku reprodukcijske dobe med 20. in 24. letom, zatem se število rojstev v posameznem razredu manjša. Zanimivo je, da ima starostno specifična stopnja rodnosti v Braziliji največji odstotek ravno v starostno mlajših razredih, se pravi v razredu 15–19 in 20–24,

kjer bila je leta 2006 največja stopnja totalne rodnosti. A je stopnja totalne rodnosti kljub temu nizka, saj ne dosega dovolj visoke stopnje za obnavljanje prebivalstva. V razvitih državah Evrope je položaj ravno obraten, saj se ženske v začetku reproduktivne dobe raje odločajo za šolanje in zaradi tega kasneje za otroke. V obdobju med letoma 2000 in 2006 je najvišja stopnja totalne rodnosti v Evropi v starostnem razredu 25–29 let ter 30–34 let, v Braziliji v starostnih razredih 15–19 let ter 20–24 let. V Latinski Ameriki ter s tem tudi v Braziliji rodnost med 15. in 24. letom predstavlja več kot 50 odstotkov celotne rodnosti (Cavenaghi & Alves, 2009, str. 170–175).

2.2.2 Kontracepcija pri ženskah in moških

V razvitih državah sveta, kjer prevladuje sodobni tip reprodukcije prebivalstva, se je načrtovanje družine razširilo na celotno prebivalstvo. Ljudje se zavestno odločajo o tem, kdaj bodo rodili otroke, koliko jih bodo rodili in kakšni bodo razmiki med porodi (Malačič, 2006, str. 105).

Splošna razširjenost načrtovanja družine s pomočjo uporabe kontracepcije se je pojavila v času demografskega prehoda. Pred tem so le redki ljudje ali družbene skupine poznale in uporabljale sredstva kontrole rojstev (Malačič, 2006, str. 105).

Kontracepcija v Braziliji je pripeljala do nižje stopnje rodnosti, saj se ženske lahko samostojno odločajo o otroku. Najpogostejša oblika kontracepcije je splav ali sterilizacija. V prvi fazi nižanja stopnje rodnosti so se ženske največkrat odločile za splav, ker niso imele dovolj znanja oziroma vedenja o drugih oblikah kontracepcije. Leta 1985 naj bi bilo v Braziliji okoli 1,4 milijona splavov, kar je skoraj polovica vseh splavov v šestih največjih državah Latinske Amerike (V skupino šestih največjih države Latinske Amerike so zajete Brazilija, Čile, Kolumbija, Dominikanska republika, Mehika in Peru. V osemdesetih letih naj bi več kot četrtina kontracepcije v Latinski Ameriki predstavljal splav). Čeprav je bil splav najpogostejša oblika kontracepcije, so se začele pojavljati tudi druge oblike nadzorovanja nosečnosti, kot so kontracepcijske tabletki in sterilizacija žensk. V letu 1997 je 26 odstotkov poročenih žensk v starostnem razredu 15–49 let, ki uporabljajo določeno obliko kontracepcije, uporabljalo kontracepcijske tabletki, kar 52 odstotkov žensk je bilo steriliziranih, kar Brazilijo uvršča med države z največjim deležem steriliziranih žensk na svetu (Leone, 2002, str. 15).

Ženska sterilizacija je razširjena po celotni Braziliji. Sterilizacija je bila do leta 1977 prepovedana, ženska, ki je dvakrat rodila s pomočjo carskega reza, se je lahko sterilizirala, ostale ne. Odstotek rojstev s carskim rezom se je v obdobju med letoma 1971 in 1996 povečal s 15 na 37 odstotkov (Brazilija je prva država sveta po številu rojstev s pomočjo carskega reza.). Leta 1996 je bilo 60 odstotkov vseh sterilizacij opravljenih po rojstvu otroka s pomočjo carskega reza (Leone, 2002, str. 16).

Leta 1997 je brazilška vlada sprejela zakon, ki dovoljuje sterilizacijo žensk in moških nad 25. letom starosti, ki imajo najmanj dva otroka in dovoljenje zakonskega partnerja. Odstotek moške sterilizacije je zelo majhen, leta 1996 se je za poseg odločilo 2,6 odstotkov moških, do leta 2006 se je za to obliko kontracepcije odločilo 5,6 odstotkov moškega prebivalstva. Najbolj pogosti obliki kontracepcije dandanes ostajata sterilizacija in uporaba kontracepcijskih tablet (Cavenaghi & Alves, 2009, str. 22).

Tabela 2 prikazuje odstotek uporabe kontracepcije v letih 1986, 1996 ter 2006 med poročenimi ženskami v starostnem razredu od 15 do 49 let. Odstotek žensk, ki uporabljajo eno izmed vrst kontracepcije, se je med leti 1986 in 2006 povečal za 14,4 odstotkov. Povečalo se je število uporabnic moderne kontracepcije in po drugi strani zmanjšalo število uporabnic tradicionalnih oblik. Največ uporabnic kontracepcije se še vedno odloča za sterilizacijo, čeprav se je za poseg odločilo veliko manj žensk kot v letu 1996, ko je 40,1 odstotkov vseh oblik kontracepcije predstavljala sterilizacija. Močno se je povečala uporaba kondoma, in sicer z 1,7 odstotka v letu 1986 na 12,2 odstotka v letu 2006.

Tabela 2: Odstotek uporabe kontracepcije v letih 1986, 1996 in 2006 med poročenimi ženskami v starosti 15–49 let

	1986	1996	2006
Vse oblike kontracepcije	66,2	76,7	80,6
Tradicionalna kontracepcija (kopenje, umivanje z limono, pitje vode, skakanje)	9,7	6,5	3,5
Moderna kontracepcija	56,5	70,3	77,1
Ženska sterilizacija	26,8	40,1	29,1
Moška sterilizacija	0,8	2,6	5,6
Kontracepcijske tabletk	25,8	21,9	28,7
Maternični vložek	1	1,1	1,9
Kondom	1,7	4,4	12,2
Ostalo	0,5	0,1	0,1

Vir: S.Cavenaghi & J. Alves, Fertility and contraception in Latin America, 2009, str. 22.

2.3 Poročnost

S poročnostjo običajno označujemo nastajanje trajnejših skupnosti oseb nasprotnega spola. V veliki večini primerov se takšne skupnosti z rojstvom otrok spremenijo v družine. Prevladujoča oblika poročnosti je povezana s sklenitvijo zakonske zveze oziroma s poroko. Dandanes je veliko parov, ki živijo skupno življenje izvenzakonsko. Za demografsko analizo je potrebno zajeti obe kategoriji. Hkrati poročnost zajema tudi razvezo in ovdovelost (Malačić, 2006, str. 58). Stopnja poročnosti nam pove število porok na 1000 prebivalcev v proučevani populaciji.

2.3.1 Poročnost in razvezanost v Braziliji danes

Brazilci živijo v skupnosti z nekom pogosteje, kot se odločijo za formalno ureditev odnosa s poroko. Slika 11 prikazuje stopnje poročnosti in razvezanosti med leti 1998 in 2009. V preteklosti temu ni bilo tako, saj je leta 1974 stopnja poročnosti znašala 13,0 porok na tisoč prebivalcev, zatem se je začela stopnja poročnosti zniževati, in sicer je leta 1982 znašala 12,7, leta 1983 pa le še 10,8. V naslednjih letih se je stopnja nekoliko dvignila, leta 1986 je ponovno začela padati, trend padanja se je nadaljeval vse do leta 1997, ko je stopnja znašala samo 6,1 porok na tisoč prebivalcev Brazilije. Leta 2010 stopnja poročnosti znaša 6,6 porok na tisoč prebivalcev, kar je seveda posledica odločitve za skupno življenje brez formalne poroke (IBGE, 2010a).

Obraten trend je opazen pri stopnji razvezanosti, ki se skozi leta povečuje. Leta 1998 je stopnja znašala 1,1 ločitev na tisoč prebivalcev, leta 2009 1,5 ločitev, leta 2010 pa že 1,8 razvez na tisoč prebivalcev (IBGE, 2010a).

Leta 2010 je bilo v Braziliji 977.620 registriranih porok, od tega je bilo 19.367 mladoporočencev mlajših od 15 let. V primerjavi z letom 2009 se je število porok povečalo za 4,5 odstotkov. Leta 2009 v primerjavi z letom 2008 se je stopnja poročnosti znižala za 2,3 odstotka, kar je bilo prvo znižanje števila zakonskih zvez po letu 2002. Najvišja stopnja poročnosti v letu 2010 je v zvezni državi Rondonia (9,4 porok na tisoč prebivalcev), Espirito Santo (8,7 porok na tisoč prebivalcev), najnižja v zveznih državah Amapa (2,7 porok na tisoč prebivalcev) in Maranhao (4,5 porok na tisoč prebivalcev) (IBGE, 2010a).

Ženske se za zakonsko zvezo odločajo kasneje, kar poveča odstotek porok, v katerih so ženske starejše od moških. Leta 1999 je bilo takšnih porok 19,3 odstotkov, leta 2009 je bilo 23,0 odstotkov porok med starejšo žensko in mlajšim moškim. Stopnja poročnosti žensk v starostnem razredu 15–19 let se je v obdobju 2000–2010 zmanjšala, in sicer z 20,2 promilov na 15,6 promilov, povečal se je promil žensk, ki so se poročile v starostnem razredu 20–24 let (v letu 2005 je znašal 29,4 promilov, leta 2010 29,7 promilov). Najbolj se je povečal odstotek žensk v starostnem razredu 25–29 let, ki se je z 20,7 promilov v letu 2000 dvignil na 27,7 promilov v letu 2010. Pri moških je opaziti, da se jih največ poroča v starostnem razredu 25–29 let (31,1 promilov v letu 2010) (IBGE, 2010a).

V obdobju med letoma 1999 in 2009 se je povečal tudi odstotek starejših žensk, ki se poročajo prvič v primerjavi s starostjo prvič poročenih moških. Seveda so še vedno najbolj pogoste poroke med starejšim moškim in mlajšo žensko. Leta 1999 je bilo 19,3 odstotkov porok med starejšim moškim in mlajšo žensko, leta 2004 21,3 odstotkov ter leta 2009 23 odstotkov. V primerjavi z letom 1999 se je povečal tudi odstotek porok, kjer je bil vsaj eden od zakoncev že v preteklosti poročen ter ločen oziroma je ovdovel, in sicer iz 10,6 odstotkov v letu 1999 na 17,6 odstotkov v letu 2009. Seveda je največji odstotek porok med dvema nikoli poročenima osebam (82,4 odstotkov v letu 2009), 2,9 odstotkov

porok je med zakoncema, ki sta bila vsaj enkrat že ločena. Porok med ločenim moškim in samsko žensko je v letu 2009 7,25 odstotkov, 5,33 odstotkov porok je med ločeno žensko in samskim moškim (IBGE, 2009a).

Leta 2010 je bila povprečna starost prvič poročenega moškega 29 let, prvič poročene ženske 26 let, kar je dve leti več kot v letu 2000. V povprečju je moški starejši od ženske ob poroki, razen v primeru ko se moški poroči z vdovo. Povprečna starost moškega je v tem primeru 41 let. Ženske, ki se poročajo z vdovcem, imajo v povprečju 42 let starosti (IBGE, 2010a).

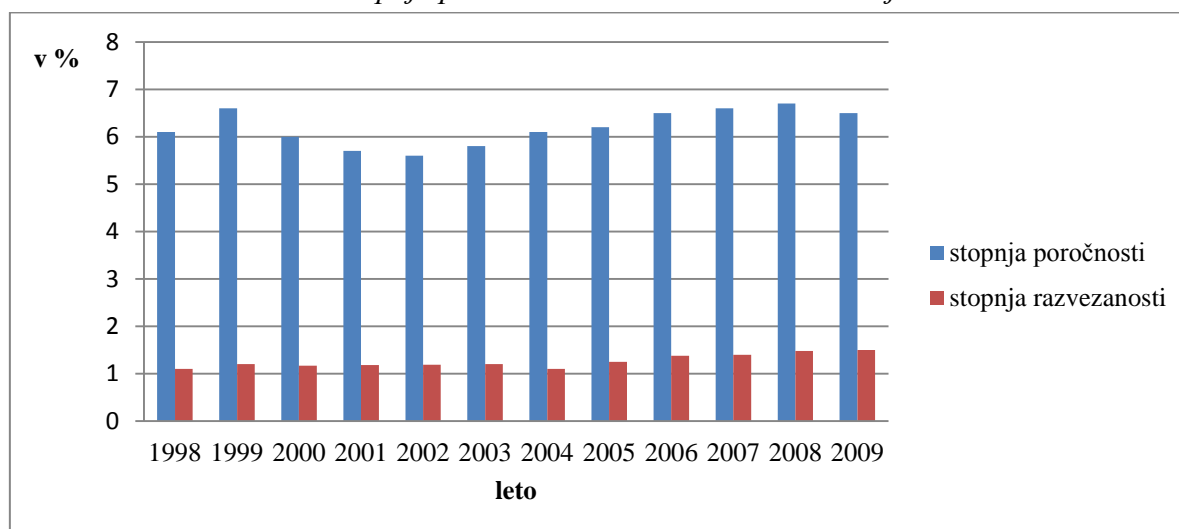
S smrtjo ali razvezo zakonska zveza lahko razpade. Ob tem je potrebno dodati, da velja ta trditev za monogamne družinske skupnosti in za države, kjer je razveza pravno urejen in običajen postopek. Kot posledica velikega znižanja smrtnosti so razveze veliko bolj pomembna oblika razbitja zakonske zveze kot smrt enega od partnerjev. To velja za razvite države. Izrečena trditev velja v celoti le za zrelo obdobje človekovega življenja, nekje do 60. ali 65. leta starosti. Prezgodnje smrti so v sodobnih razvitih državah redkejše, zato so tudi redkeje vzrok razbitja zakonskih zvez. Z naraščanjem smrtnosti v višjih starostnih razredih začne vse bolj prevladovati razpadanje zakonskih zvez zaradi smrtnosti. Višja smrtnost moškega prebivalstva povzroča, da je med ovdovelim prebivalstvom mnogo več žensk kot moških. Stopnje razvez računamo podobno kot stopnje poročnosti, vendar se pri razvezah pojavlja dodatna možnost. V imenovalcu posamezne stopnje lahko postavimo namesto celotnega prebivalstva samo poročeno prebivalstvo (Malačič, 2006, str. 69–70).

Do konca 19. stoletja je imela katoliška cerkev "oblast" nad porokami in s tem tudi nad ločitvami. Leta 1934 je kongres sprejel zakon, ki je preprečeval ločitev dveh zakoncev, s tem je postala Brazilija edina latinskoameriška država, v kateri je bila ločitev kaznovana. Zakon so razveljavili šele leta 1977, ko je Brazilija prešla pod vojaško oblast. Zakon je dovoljeval ločitev zakoncev, ki so živeli ločeno več kot pet let oziroma tri leta po uradni prošnji za ločitev. Zakonci so se lahko ločili le enkrat v življenju (Chong & La Ferrara, 2009, str. 6).

V današnjih časih je ločitev zakoncev precej enostavnejša. Leta 2010 je bilo 243.224 vloženih ločitvenih postopkov. Leta 2009 je bilo registriranih 174.747 ločitev, kar pomeni 36,8-odstotni dvig stopnje razvezanosti v letu 2010 v primerjavi z letom 2009 (IBGE, 2010a).

Slika 11 prikazuje gibanje stopnje poročnosti ter stopnje razvezanosti skozi obdobje med leti 1998 in 2009. Iz iste slike je razvidno, da se je med leti 1999 in 2002 pojavil padec v številu porok, leta 1999 je bilo 6,6 porok na tisoč prebivalcev, leta 2001 le še 5,7 porok. Zatem se je stopnja poročnosti dvignila in leta 2009 znaša 6,5 porok na 1000 prebivalcev. Slika 11 prikazuje tudi stopnjo razvezanosti, ki se z leti dviga, in je leta 2009 znašala 1,5 razveze na 1000 prebivalcev.

Slika 11: Prikaz stopnje poročnosti in razvezanosti v obdobju 1998–2009



Vir: IBGE, Civil Registry Statistics, 2010a.

Število ločitev zakonskih zvez brez otrok se je v obdobju med leti 2005 in 2010 povečalo, in sicer s 30,0 odstotkov na 40,3 odstotkov vseh ločitev v Braziliji, prav tako se je povečala stopnja ločitev zakoncev z odraslimi otroki, leta 2005 je znašala 13,3 odstotkov, leta 2010 22,3 odstotkov. V istem obdobju se je zmanjšal odstotek ločitev zakoncev z odraščajočimi otroki, leta 2005 je znašal 52,1 odstotkov, leta 2010 31,6 odstotkov (IBGE, 2010a).

2.3.2 Vpliv stopnje poročnosti na totalno stopnjo rodnosti

Poročnost in rodnost sta močno povezani oziroma gre za dvosmerno vplivanje, tako stopnja poročnosti vpliva na stopnjo rodnosti kot stopnja rodnosti na stopnjo poročnosti. Par se odloči za otroka skoraj takoj po poroki oziroma je nosečnost vzrok poroke. Zaradi tega lahko sklepamo, da ima poroka pozitiven vpliv na rodnost (Leone, 2008, str. 2–3).

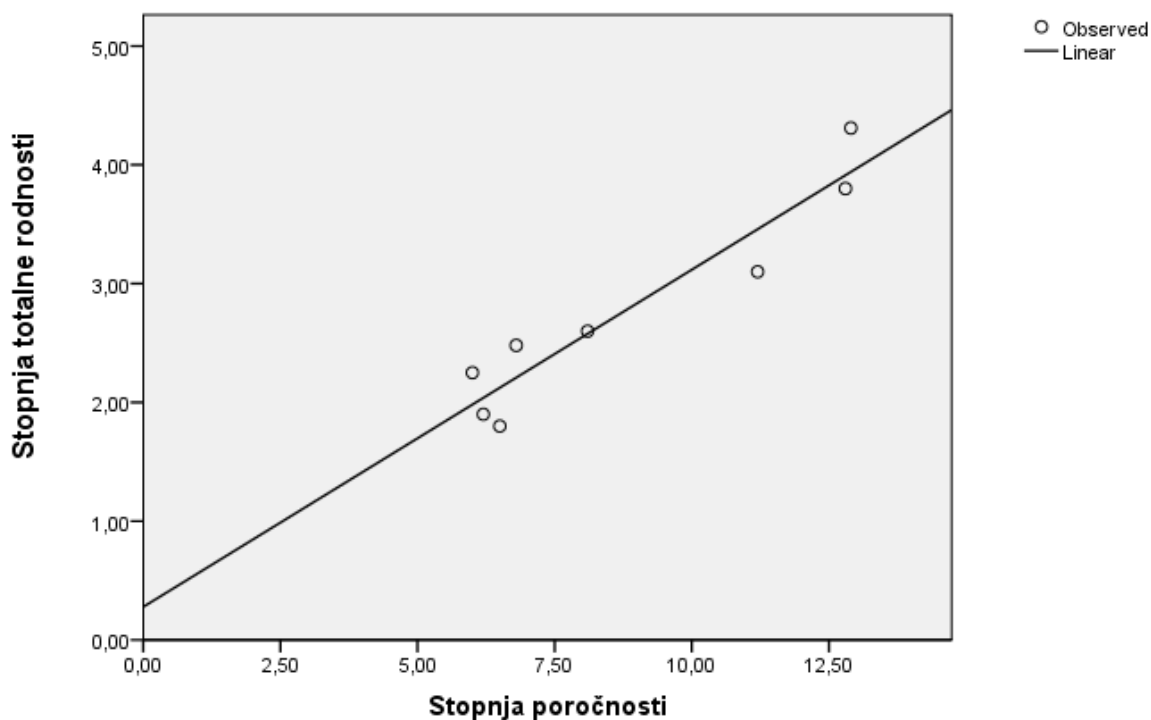
S pomočjo enostavne linearne regresije je prikazan vpliv neodvisne spremenljivke na odvisno. Regresijsko funkcijo se zapiše kot $Y' = \alpha + \beta X$. α je regresijska konstanta, β regresijski koeficient, ki pove, za koliko enot se v povprečju spremeni odvisna spremenljivka, če se neodvisna poveča za enoto. Ker praviloma ne poznamo dejanskih razmer v populaciji, ocenimo parametre regresijske funkcije na podlagi vzorčnih podatkov. Tako je ocenjena regresijska funkcija enaka $Y'' = a + bX$, kjer je a ocena regresijske konstante, b regresijskega koeficienta (Rogelj, 1998, str. 3).

V razsevnem diagramu, prikazanem na Sliki 12, je prikazan linearni vpliv neodvisne spremenljivke (število porok na tisoč prebivalcev oziroma stopnja poročnosti) na odvisno (stopnja totalne rodnosti). Za navadni razsevni grafikon je značilno, da sta obe osi določeni v merskih enotah proučevanih spremenljivk. Pri stopnji totalne rodnosti je enota število živorojenih otrok na eno žensko, medtem ko je pri stopnji poročnosti enota število porok

na tisoč prebivalcev (Priiloga 1). Iz poteka točk je razvidno, da je stopnja totalne rodnosti pozitivno in linearno odvisna od stopnje poročnosti.

Vzorčni podatki, uporabljeni v linearni regresiji pokažejo (Priloga 9), da je odvisnost med spremenljivkama linearna, zelo močna in pozitivna, saj je korelacijski koeficient $r = 0,950$ (koeficient meri smer in jakost odvisnosti na lestvici med -1 in 1). Determinacijski koeficient vzorčnih podatkov znaša $r^2 = 0,903$, kar pomeni, da je 90,3 odstotkov variance stopnje totalne rodnosti pojasnjene z linearnim vplivom stopnje poročnosti. Na podlagi vzorčnih podatkov je ocenjeni regresijski koeficient enak $b = 0,284$, kar pomeni, da ko se število porok poveča za eno poroko, se stopnja totalne rodnosti poveča za 0,284 živorojenega otroka. Na podlagi podatkov lahko sklepamo, da je razlika pri ničelni stopnji značilnosti. Lahko zavrnemo ničelno domnevo in sprejmemo sklep, da je regresijski koeficient večji od nič. To pomeni, da lahko trdimo, da število porok vpliva na stopnjo totalne rodnosti.

Slika 12: Razsevni diagram



Vir: IBGE, 2010a; United Nations, The 2010 Revision, 2010.

Družina v večini primerov nastane ob poroki in rojstvu otrok v spolni skupnosti. Pri vseh takšnih skupnostih ne preide do te preobrazbe, ker del parov zaradi sterilnosti ne more roditi otrok. Kljub temu tudi del teh parov oblikuje družine s pomočjo posvojitev tujih otrok, tako da lahko rečemo, da študij poročnosti skupaj s študijem razvezanosti in ovdovelosti obravnava nastajanje, obstoj in razpad ene od temeljnih institucij človeške družbe – družine. Med vsemi funkcijami družine je ostala še najbolj nespremenjena njena reproduktivna funkcija. Sodobna družina rojeva mnogo manj otrok kot v preteklosti, vendar največji del rojevanja še zmeraj poteka v okviru družine. Družina je v okviru

tradicionalne reprodukcije najpomembnejša družbena institucija (Malačič, 2006, str. 59–60, 210).

Struktura brazilske družine se je v zadnjih treh desetletjih močno spremenila, predvsem v velikosti družine. Leta 1963 je imel 14-letnik povprečno 5,4 bratov ali sester, leta 1983 pa samo še 2,3 bratov ali sester. Socialno-ekonomske in demografske spremembe so pustile pozitivne posledice v družbi. V sedemdesetih letih je rodnost padla s 6,5 na 4,3 otroka na žensko v rodni dobi, kar je seveda močno vplivalo na velikost družine. Leta 1963 je 2 odstotkov 14-letnikov prihajalo iz družine z enim ali dvema otrokoma, 33 odstotkov iz družine s sedmimi ali več otroki. Velikost družine se je spremenila, leta 1983 je 5 odstotkov 14-letnikov prihajalo iz družin z enim ali dvema otrokoma, obratno se je odstotek 14-letnikov, ki prihajajo iz družine s sedmimi ali več otroki zmanjšal na 12 odstotkov (Marteletto, 2005, str. 2–5).

Velikost družine se je v času demografskega prehoda zmanjšala, opaziti je porast samskih oseb, ki vodijo svoje gospodinjstvo, ter znižanje gospodinjstev s petimi ali več člani. V sedemdesetih letih je imela povprečna brazilska družina 5,30 članov, trideset let pozneje pa 3,80 družinskih članov. Leta 2008 je bilo 3,28 članov v gospodinjstvu. Tako kot stopnja rodnosti tudi velikost družine pada, kar kaže, da bo v povprečju leta 2013 3,06 članov na gospodinjstvo, leta 2018 2,90 članov, leta 2023 le še 2,68 člana. Leta 2008 je v Braziliji živelo 187.517.753 Brazilcev v 57.149.753 gospodinjstvih s povprečjem 3,28 družinskih članov. Po ocenah CEDEPLAR bo leta 2018 v Braziliji živelo 206.746.874 prebivalcev v 71.365.435 gospodinjstvih, povprečno 2,90 družinskih članov na gospodinjstvo. Prihodnost torej prinaša vedno večje število gospodinjstev s samo enim članom, kar je posledica vedno starejše populacije. (Givisiez, 2009, str. 1–2, str. 9).

Število članov gospodinjstva se glede na geografske regije Brazilije razlikuje. V Severni in Severovzhodni regiji je več družin z več člani, na jugu države se številčnost družine manjša. Trend padanja števila članov gospodinjstva je viden v vseh regijah Brazilije, ki se med sabo razlikujejo po velikosti padanja. V Severni regiji je bilo leta 2008 v povprečju 3,77 članov na gospodinjstvo, leta 2018 naj bi bilo samo še 3,27 članov, kar je padec za 13,26 odstotkov. Po drugi strani je manjši padec v bolj razvitih regijah, kot je npr. Južna regija. Tu je bilo povprečno število članov gospodinjstva v letu 2008 3,01; leta 2018 bo v gospodinjstvu še 2,64 članov, kar pomeni padec za 12,30 odstotkov. Zanimiva je tudi razporeditev velikosti gospodinjstva glede na število članov, leta 2008 je bilo 11,10 odstotkov gospodinjstev enočlanskih, 20,65 odstotkov dvočlanskih, 47,90 odstotkov tri- in štiričlanskih gospodinjstev ter 20,30 odstotkov pet- ali veččlanskih družin. Leta 1998 je bilo 8,45 odstotkov enočlanskih, 17,10 odstotkov dvočlanskih, 46,40 odstotkov tri- ali štiričlanskih ter 28,10 odstotkov pet- ali veččlanskih. Kot je razvidno, se je stanje skozi leta spremenilo, povečalo se je število enočlanskih in dvočlanskih gospodinjstev ter zmanjšalo število veččlanskih gospodinjstev. Večje razlike so opazne v ocenah za leto 2018, saj se bo število enočlanskih družin še povečalo in bo znašalo 14,1 odstotkov, odstotek dvočlanskih gospodinjstev bo znašal 24,2 odstotkov, odstotek tri- ali

štiričlanskih družin bo 46,3 odstotkov ter odstotek pet- ali veččlanskih gospodinjstev 15,4 odstotkov (Givisiez, 2009, str. 9).

2.4 Migracije

Selitve običajno opredeljujemo kot prostorske premike posameznih prebivalcev ali selivcev iz odselitvenega v priselitveno območje. Selitve so prostorski premiki, zato označujemo prostorsko mobilnost prebivalstva. Pomembno je, da jih razlikujemo od drugih mobilnosti prebivalstva, kot so panožna, sektorska, poklicna, izobrazbena, socialna mobilnost in druge. Pri vseh imamo opravka z neke vrste gibanji ali spremembami, ki se dogajajo prebivalstvu na posameznih imenovanih področjih. Selitveni tok se definira skozi odselitveno in priselitveno območje. O zaprtem toku govorimo, če sta znana tako odselitveno in priselitveno območje, o odprtem, če je znano le eno območje. Selitve se med seboj razlikujejo. Poznamo začasne in stalne selitve, pri katerih moramo kot kriterij upoštevati stalno bivališče. Kdor pri prekoračitvi meja osnovnega selitvenega območja spremeni stalno prebivališče, je stalen, kdor tega prebivališča ne spremeni, je začasen selivec. Nato lahko selitve delimo na primarne, sekundarne in povratne selitve. Prva selitev iz rojstnega kraja je primarna, vse ostale sekundarne. Vrnitev v rojstni kraj je povratna selitev. Če so povratne selitve organizirane s strani oblasti, gre za repatriacije. Delitev na ruralne in urbane selitve oziroma na selitve med vaškimi in mestnimi naselji so pomembne z vidika urbanizacije, ki je pomemben kriterij pri migracijah. Nadalje lahko ločimo posamične (individualne) in skupinske (kolektivne) selitve, pri čemer imenujemo neorganizirane masovne selitve eksodus. Selitve so lahko prostovoljne ali prisilne.

Najsplošnejša razvrstitev selitev razvršča selitve po selitvenih ravneh. Notranje selitve so tiste, ki se dogajajo znotraj naselja, občine ali države, zunanje selitve so tiste, ki se dogajajo med naselji, občinami ali državami. Med njimi so posebej pomembne selitve med državami, za katere uporabljamo tudi posebne izraze. Emigracija označuje odselitve iz države, imigracija priselitve v državo. Z vsebinskega vidika, ki ga zagovarjajo predvsem sociologi, lahko delimo selitve na lokalne selitve in migracije. Z migracijami so tesno povezani procesi prilagajanja med priseljenci in nemigrantskim prebivalstvom priselitvenega območja. Ti procesi so še posebej pomembni, kadar se migranti in nemigranti razlikujejo po etični, verski, rasni in drugi pripadnosti.

Prilagajanje priseljencev novemu okolju poteka v določenih fazah. Prva faza je začetna prilagoditev ali akomodacija, ko se priseljenec prilagodi bolj površinsko ali na zunaj. Sledi kulturna prilagoditev, ko priseljenec prevzema vse večji del kulturnih značilnosti novega okolja. Zadnja faza je popolna prilagoditev ali asimilacija, ko se priseljenec ali priseljenška skupnost popolnoma spoji z novim okoljem. Podatke o migracijah lahko dobimo neposredno ali posredno. Z neposrednim načinom ugotavljamo število migracij tako, da registriramo vsako posamezno migracijo oziroma vprašamo ljudi o njihovih migracijah. S posrednim načinom dobimo podatke tako, da ugotovimo in ocenimo migracije s postopki

demografske statistike in analize, ki s povezovanjem različnih demografskih kategorij omogočajo posredno ugotavljanje migracij (Malačič, 2006, str. 144–147).

Ljudje se priseljujejo in odseljujejo iz določenih območij z nekim razlogom. Ti razlogi so največkrat povezani z boljšim življenjem v smislu izboljšanja materialne življenjske ravni ter želje po blaginji zase in za svojo družino. Večinoma se ljudje selijo v regije, ki imajo boljše ekonomske možnosti. Te možnosti se kažejo predvsem v zaposlovanju, boljših priložnostih za podjetništvo, večjih plačah, boljših delovnih razmerah in drugem. To so ekonomski dejavniki migracij. Poznamo še demografske dejavnike migracij, ki so povezani predvsem z reprodukcijo prebivalstva, saj se ljudje ponavadi odseljujejo iz regij z visokim naravnim prirastkom v regije z nizkim naravnim prirastkom. Tretja skupina so družbeni dejavniki migracij, ki se kažejo predvsem v privlačnosti mestnega življenja in boljših možnostih šolanja otrok, boljše uporabe prostega časa (športne aktivnosti, jezikovni tečajji in podobno), zabave (kino, diskoteke) in podobno. Pomembni so tudi kulturni dejavniki, saj se migranti rajši odločajo za kulturno bolj sorodne sredine, ker so prepričani, da se bodo na ta način lažje vživeli v novo okolje. Lep primer so angleške emigracije v Severno Ameriko in španske ter portugalske v Južno Ameriko. Tudi hrvaški (in slovenski) emigranti so se naseljevali v območja, kjer je že živel nekaj ljudi iste narodnosti. Pomembni so tudi geografski dejavniki, povezani z naravnimi in družbenimi značilnostmi posameznih regij, kot na primer s klimatskimi, geomorfološkimi, prometnimi in drugimi značilnostmi. Med dejavnike migracij lahko štejemo tudi psihološke, politične in še nekatere druge dejavnike (Malačič, 2006, str. 151).

2.4.1 Imigracije v Brazilijo

Brazilija je označena s stoletji imigracij z vseh strani sveta. Priseljevanje Evropejcev se je pričelo z osvojitvijo dežele s strani Portugalske, ki so v času kolonizacije ter do ukinitve suženjstva v Brazilijo pripeljali okoli 5 milijonov Afričanov. Sužnji so prihajali iz Gvineje, Angole, Mozambika, Nigerije. V 17. stoletju je število sužnjev že presegalo število Evropejcev.

V drugi polovici 19. stoletja se je pričela množična imigracija v Brazilijo, ki je trajala do začetka 20. stoletja. Priseljevali so se predvsem Italijani, Portugalci, Španci, Nemci, Arabci ter manjše število Ukrajincev, Poljakov, Rusov in Korejcev. Evropski imigranti so se zaposlovali predvsem v južnem delu Brazilije kot delavci v kmetijstvu, pozneje, v času industrializacije kot proizvodni delavci (Amaral & Fusco, 2005, str. 1).

V drugem valu imigracije med leti 1910 in 1929 se je v Brazilijo priselilo več kot 1,5 milijona ljudi, večina imigrantov je bila iz Evrope. Drugi val imigracij je bil posledica konca 1. svetovne vojne na evropskih tleh ter s tem povezano iskanje boljšega življenja. V ZDA je v začetku leta 1920 veljala omejevalna politika priseljevanja, ki je tok preseljevanja še dodatno preusmerila v Južno Ameriko. V tem obdobju so se pričeli priseljevati tudi Japonci, kar je bila posledica omejevalne politike priseljevanja v ZDA,

Kanado, Mehiko ter Argentino. Vlada tedanje Japonske je svoje državljane denarno podpirala pri preseljevanju v tujino. (Amaral & Fusco, 2005, str. 1–2).

Tretji val imigracije v obdobju med letoma 1930 in 1969 je bil manjši, kar je posledica omejevalne politike takratne vlade, ki je temeljila predvsem na asimilaciji tujih prebivalcev, prepovedi uporabe maternega jezika v javnem izražanju, prav tako se je pojavila kriza v gospodarstvu, predvsem v panogi pridelave kave. Po padcu vlade predsednika Getulia Vargasa leta 1946 so se tujci ponovno pričeli priseljevati v Brazilijo. Ko je leta 1964 oblast prevzela vojska, se je priseljevanje tujcev ponovno ustavilo, za ohranitev gospodarstva so izjemno pomembne postale notranje migracije (Amaral & Fusco, 2005, str. 2).

V obdobju 1880–1969 je bilo največ priseljencev iz Evrope. Skupaj je v tem obdobju v Brazilijo prišlo več kot 5 milijonov imigrantov. Od tega je bilo 1,6 milijonov Portugalcev in 1,5 milijonov Italijanov. Med leti 1890–1909 je v Brazilijo imigriralo največ Italijanov, kar okoli 1,2 milijona, pol milijona Portugalcev in okoli 300.000 Špancev. V obdobju med 1910 in 1929 se je struktura imigrantov spremenila, saj je imigriralo največ Portugalcev (okoli 600.000), število Italijanov se je zelo zmanjšalo, saj jih je boljše življenje prišlo iskat 245.000. Priseljevali so se tudi Španci, Nemci, slednjih je bilo okoli 100.000, Japonci in priseljenci iz Bližnjega Vzhoda. Japonci so se posebej množično začeli preseljevati v obdobju med leti 1930 in 1969, ko jih je prišlo okoli 160.000. S pomočjo spodbud s strani brazilske vlade je v tem obdobju imigriralo tudi veliko Špancev, Sircev ter Libanoncev predvsem zaradi potreb po dodatni delovni sili v brazilski industriji (Amaral & Fusco, 2005, str. 5; Stelzig, 2008, str. 2).

Primerjava stopnje imigrantov v celotnem številu prebivalcev med leti 1940 in 1991 pokaže, da se je število imigrantov drastično znižalo, in sicer s 3,42 odstotkov na 0,52 odstotkov. Zmanjšanje števila imigrantov je posledica politike priseljevanja ter rasti števila prebivalstva Brazilije, kot tudi protiimigracijske politike brazilske vlade, ki je temeljila na domačem prebivalstvu, zato so v tem času postale pomembne notranje migracije (Amaral & Fusco 2005, str. 2,5).

V devetdesetih letih prejšnjega stoletja je 50 odstotkov imigrantov prihajalo iz Južne Amerike, največ iz Bolivije in Peruja, prišlo je tudi veliko legalnih in ilegalnih priseljencev iz Južne Koreje. Priseljenci so se predvsem zaposlovali v tekstilni industriji, tako v proizvodnji kot prodaji. Med leti 1990 in 2000 je bilo 46,5 odstotkov imigrantov iz Južne in Srednje Amerike, 23,4 odstotkov odstotkov iz Evrope, 15,5 odstotkov iz Azije ter 9,7 odstotkov iz Severne Amerike. Večina priseljencev se je naselila v Jugovzhodno regijo (73,45 odstotkov vseh priseljencev v devetdesetih letih), polovica teh priseljencev v zvezno državo Sao Paulo, ostali v zvezne države Rio de Janeiro, Parana, Minas Gerais ter Rio Grande de Sul. Leta 2000 je 56,3 odstotkov celotne populacije priseljencev prihajalo iz Evrope, 21,0 odstotkov iz Južne in Centralne Amerike ter 17,8 odstotkov iz Azije. Največ je Portugalcev, sledijo Japonci in Italijani (Amaral & Fusco 2005, str. 5, 6).

Zanimiva je tudi primerjava izobraženosti imigrantov. V 16. stoletju so bili to sužnji iz Afrike, kasneje kmetijski in proizvodni delavci iz Evrope, v današnjem času v Brazilijo imigrirajo predvsem višje izobraženi tujci. Menedžerji, inženirji, zaposleni na višjih položajih prihajajo predvsem iz ZDA, Francije, Velike Britanije in Nemčije.

2.4.2 Emigracije v Braziliji

V drugi polovici devetdesetih let prejšnjega stoletja se je pričela emigracija tudi v Braziliji. Pred tem so se ljudje iz države izseljevali poredko. Vzroke za emigracije najdemo v socialnoekonomskih razmerah, visoki inflaciji in nizki gospodarski rasti, neuspešna ekonomska politika države je povzročila tudi "beg možganov", torej odseljevanje visoko izobraženih posameznikov, ki so, kljub temu da so v tujini opravljali nizko kvalificirana dela, zaslužili več, kot če bi delali doma na delovnem mestu, ki bi pripadal njihovi izobrazbi.

Leta 2008 je po ocenah brazilskega zunanjega ministrstva 3.045.000 Brazilcev živel v tujini. V prilogi Tabela 2 je prikazano skupno število emigrantov glede na državo emigracije. Združene države Amerike, Paragvaj, Japonska, Velika Britanija, Portugalska, Italija in Španija skupaj predstavljajo 85 odstotkov vseh brazilskih emigrantov.

Preseljevanje Brazilcev v druge države se je pričelo v poznih 70. letih prejšnjega stoletja, vrhunec je doseglo v 80. letih, v 90. letih so se tokovi preseljevanja stabilizirali (International Organization for Migration, 2009, str. 41).

Že od nekdaj so glavna destinacija brazilskih emigrantov Združene države Amerike, pred tremi desetletji, ko se je pričel trend emigracije, in do leta 2007 je v ZDA emigriralo okoli 1,24 milijona Brazilcev, kar predstavlja 42 odstotkov vseh brazilskih emigrantov. Profil emigranta je raznolik, od srednje do visoko izobraženih z 10–16 let šolanja. Sprva so se preseljevali predvsem moški, v zadnjih letih se seli vedno več žensk, ki si v novi državi ustvari družino (International Organization for Migration, 2009, str. 40, 41).

Veliko število emigrantov se je preselilo v evropske države. Po podatkih brazilskega ministrstva za zunanje zadeve se je največ Brazilcev preselilo na Portugalsko (Do leta 2007 jih je tam živel 147.000), Italijo (Do leta 2007 jih je živel v Italiji 132.000), Španijo (110.000). V splošnem se selijo mladi, stari 20–40 let, obeh spolov, z visoko izobrazbo (povprečno 13 let šolanja). Večina priseljencev si ne ustvari družine, razen priseljencev na Portugalsko (International Organization for Migration, 2009, str. 40, 43).

V poznih 80. letih prejšnjega stoletja so se potomci japonskih imigrantov začeli vračati v državo svojih prednikov. Do leta 2008 se je iz Brazilije na Japonsko preselilo 310 tisoč emigrantov. V začetku so se izseljevali predvsem mlajši visoko izobraženi moški,

dandanes se izseljujejo tako moški kot ženske, ki se na Japonsko preselijo za vedno (International Organization for Migration, 2009, str. 40, 42).

Velik mednarodni tok brazilske emigracije poteka v države Mercosur-ja (Južnoameriška gospodarska organizacija, katere članice so Brazilija, Paragvaj, Argentina, Urugvaj ter Venezuela), največji val selitev je v Paragvaj. Do leta 2008 se je tja izselilo okoli 454 tisoč Brazilcev. Izseljujejo se predvsem mlajši moški, mlade družine (ženske v rodni dobi ter šoloobvezni otroci), zanje velja nižja izobraženost in nižji dohodek (International Organization for Migration, 2009, str. 40, 42).

Podatki brazilskega zunanjega ministrstva kažejo, da je do leta 2008 42 odstotkov emigrantov emigriralo v ZDA, 25 odstotkov v Evropo, 20 odstotkov v Južno Ameriko, 10,5 odstotkov v Azijo, 1 odstotek na Bližnji Vzhod, 0,7 odstotka v Avstralijo in Oceanijo, 0,5 odstotka v Afriko ter 0,3 odstotka v Srednjo Ameriko (International Organization for Migration, 2009, str. 40). Izseljevanje iz države je posledica iskanja boljšega življenja oziroma vrnitve nazaj v državo, iz katere so se izselili. To velja predvsem za države Latinske Amerike, Japonsko ter Evropo. Za selitev v Združene države Amerike se odločajo predvsem zaradi želje po boljšem življenju.

2.4.3 Neto migracije

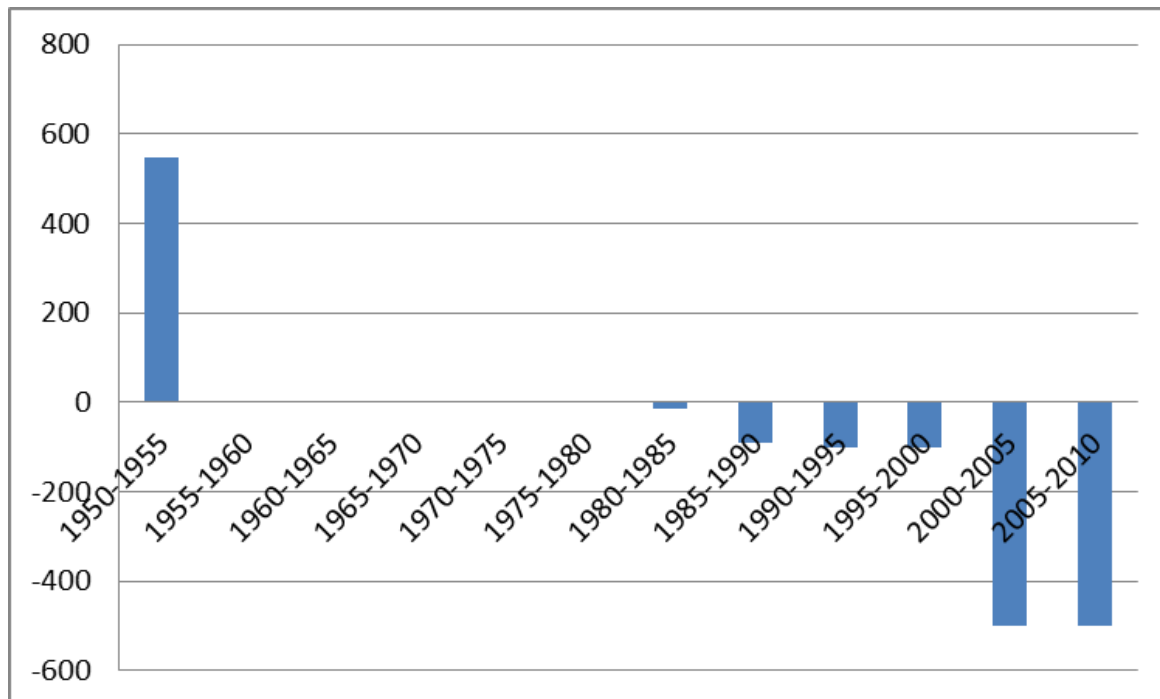
Neto migracije so rezultat imigracije, zmanjšane za emigracije. V Braziliji so v zadnjih 20. letih negativne. Večina ljudi, ki je emigrirala v tujino, je višje izobražena, tako da se v Braziliji pojavlja problem bega možganov, po drugi strani se v Brazilijo vračajo emigranti, ki so višje izobraženi (Fernandes & Diniz, 2008, str. 3).

Zgodovinsko gledano bi lahko ocenili, da je Brazilija država, v katero prihajajo ljudje. Proti koncu 19. in začetku 20. stoletja se je v Brazilijo naselilo okoli 800.000 italijanskih imigrantov ter okoli 200.000 japonskih imigrantov. V povojnem času ter v sedemdesetih letih prejšnjega stoletja je bil tok migracij okoli ničle, kar je najverjetneje posledica strožje priseljevalne politike. V osemdesetih letih je bil tok prvič negativen, vzrok je v večjem številu emigracij iz države. Po ocenah je moč reči, da je okoli 1,8 milijona ljudi starejših od 10 let v osemdesetih letih prejšnjega stoletja emigriralo, kar je prineslo negativno neto migracijo (Rios – Neto, 2005, str. 6).

Slika 13 prikazuje neto migracije v Brazilijo od leta 1950 do leta 2010 v 5-letnih obdobjih. Leta 1950 so bile neto migracije pozitivne, kar pomeni, da se je več ljudi priselilo v državo kot odselilo. V obdobju 1950–1955 je bilo 549.000 več priseljencev kot izseljencev. V obdobju do leta 1980 so bile neto migracije enake 0. Po letu 1980 so neto migracije pričele padati, kar pomeni, da se več Brazilcev izseli iz države, kot priseli v njo (Leta 2010 je bila razlika med priseljenimi in odseljenimi 500.000 ljudi). Ocene OZN do leta 2100 napovedujejo negativne neto migracije v prihodnosti, ampak se bodo le-te zmanjšale. V

obdobju med leti 2010 in 2015 naj bi bilo 150 tisoč več emigrantov kot imigrantov. Do leta 2075 ocenjujejo negativen tok, zatem se bo tok neto migracij približal ničli.

Slika 13: Neto migracije v obdobju 1950–2010 (v tisoč)



Legenda: v obdobju med leti 1955 in 1980 so bile neto migracije enake nič

Vir: United Nations, *The 2010 Revision*, 2010.

2.4.4 Nezakonite imigracije in emigracije

Okoli 14500 km državne meje, večina katere je slabo (za)varovana, pomeni, da je nezakonit vstop v Brazilijo dokaj enostaven. Nezakonito priseljevanje lahko opredelimo z dvema determinantama. Prvič, priseljevanje delavcev iz sosednjih držav, in drugič, vojni begunci, predvsem iz sosednje Kolumbije, kjer divja državljanska vojna. Med leti 1998 in 2005 je po podatkih, objavljenih na spletni strani Nacionalnega komiteja za begunce CONARE (CONARE je javni organ, pristojen za sprejemanje prošelj za azil, oblikuje politiko in ukrepe, potrebne za učinkovito zaščito in pomoč beguncem, hkrati jim nudi tudi pravno podporo) v Braziliji za azil zaprosilo 3074 beguncev od tega 2506 Afričanov, 274 beguncev iz Latinske Amerike ter Karibov, 181 ljudi iz Azije in 113 ljudi iz Evrope.

Nezakoniti priseljenci so predvsem nizko izobraženi delavci iz sosednjih držav, ki se zaposlujejo v kmetijstvu in tovarnah. Mnogo nezakonitih priseljencev iz Kolumbije, Bolivije ter Peruja se zaposli v tekstilni industriji São Paula. Točnih podatkov o nezakonitih priseljenicah ni, po ocenah brazilske vlade naj bi bilo okoli 200.000 Bolivijcev, 20.000 Perujcev in okoli 50.000 Korejcev (Amaral & Fusco, 2005, str. 7).

Prejšnji predsednik Brazilije Lula da Silva je leta 2009 ponovno dopolnil zakon o nelegalnih priseljenicah. Na podlagi zakona je po ocenah pravosodnega ministrstva okoli

50.000 nelegalno priseljenih pridobilo dovoljenje za začasno bivanje z možnostjo stalnega bivanja oziroma so pridobili iste pravice kot državljani z izjemo volilne pravice ter služenja vojaškega roka.

Po drugi strani se veliko število Brazilcev odloči za nelegalno preseljevanje v ZDA. V devetdesetih letih poostri vstop v ZDA je veliko Brazilcev poskušalo vanjo vstopiti nelegalno. Kot turisti so vstopili v Mehiko in zatem preko meje v ZDA. V letu 2005 naj bi v enem mesecu poskušalo prečkati mejo okoli 2000 ilegalnih pribežnikov iz Brazilije (Stelzig, 2011, str. 7). Iz ZDA je večje število Brazilcev nezakonito emigriralo v Evropo, največ na Portugalsko. Ta številka je po ocenah blizu 30.000. Leta 2003 sta brazilski in portugalski predsednik podpisala dogovor o legalizaciji brazilskih priseljencev, a se je do konca leta 2008 uspelo legalizirati le dvema tretjinama ilegalnih priseljencev.

Eden bolj perečih problemov Brazilije je trgovina z belim blagom. Moški, ženske, deklice in dečki so del trgovine, ki je mednarodna kot tudi nacionalna. Večina žensk in deklic konča v prostituciji, moški in dečki kot delavci. Brazilska državna policija ocenjuje, da je od 250.000 do 400.000 deklic in dečkov prisiljenih v prostitucijo tako v tujini kot doma. Največ jih pristane v ZDA, Evropi ter sosednjih državah. Več kot 25.000 moških je prisiljenih v delo na poljih bombaža, sladkornega trsa in v rudnikih v Braziliji (U.S Department of State, 2009).

2.4.5 Notranje migracije

V zadnjih desetletjih se je Brazilija iz pretežno ruralne države razvila v državo, kjer je večina prebivalstva skoncentriranega v večjih mestih. Proces urbanizacije se je pričel v 20. stoletju, ko so se ljudje pričeli seliti v večja mesta. V petdesetih letih 20. stoletja je tretjina populacije živela v mestih, v začetku 21. stoletja je odstotek zrastel za 80. odstotkov. Povprečno se je od sredine 20. stoletja dvigoval 5 odstotnih točk letno (Ferré, 2011, str. 1).

Med leti 1950 in 1970 je proces notranje migracije potekal predvsem v smeri podeželje – mesto. V začetku so se ljudje preseljevali predvsem v velika mesta (pojavele so se socialno-ekonomske napetosti), kasneje so selitve potekale v srednje velika mesta (100.000–500.000 prebivalcev), ki so priseljencem zagotavljala boljše pogoje za življenje (Ferré, 2011, str. 1). Razlogi za selitve so predvsem v želji po boljšem življenju, saj so imela večja mesta močno industrijo, ki so migrantom nudila zaposlitev.

Leta 1940 je notranje migriralo 3,4 milijona ljudi (kraj bivanja ni enak kraju rojstva glede na državo), kar je približno 9 odstotkov celotnega prebivalstva Brazilije v tistem letu. Do leta 1980 se je odstotek prebivalstva, ki je notranje migriralo povečal na 20 odstotkov. Leta 1999 je že 40 odstotkov Brazilcev živelo v drugi regiji, kot so se rodili (Tellez, Muendler & Poole 2009, str. 4).

Tabela 4: Notranje migracije v regijah glede na tip migracije v obdobju 1995–2000 v odstotkih

	Severna regija	Severovzhodna regija	Jugovzhodna regija	Južna regija	Centralna regija
Mesto – mesto	59,3	61,5	78,0	69,4	70,4
Podeželje – mesto	15,3	16,0	11,2	14,1	12,1
Mesto – podeželje	13,6	11,6	6,3	8,0	9,7
Podeželje – podeželje	11,7	10,9	4,5	8,4	7,4

Vir: A.B. Golgher & D.H.F. Marques, A migração urbano/urbano, rural/urbano, urbano/rural e rural/rural no Brasil, 2006, str.6.

Danes proces notranje migracije poteka v smeri mesto – mesto, saj več kot štiri petine prebivalstva živi v mestih. 62 odstotkov selitev prebivalcev poteka v iz mesta v mesto, 18 odstotkov s podeželja v mesto, 13 odstotkov iz mesta na podeželje ter 7 odstotkov s podeželja na podeželje (Ferré, 2011, str. 1). Iz Tabele 4, ki prikazuje notranje migracije v regijah glede na tip migracije v obdobju 1995–2000, je opaziti, da je v vseh regijah Brazilije najpogostejša selitev v smeri mesto – mesto, v Jugovzhodni regiji je 78 odstotkov notranjih migracij potekalo v tej smeri, 11,2 odstotkov v smeri podeželje – mesto. Najvišji odstotek notranjih selitev v smeri podeželje – mesto je v Severovzhodni regiji, saj ljudje še vedno prihajajo v večja mesta Severovzhodne Brazilije z željo po zaslužku, po drugi strani je 11,6 odstotkov notranjih migracij v tej regiji v smeri mesto – podeželje, ki nakazuje trend vračanja prebivalstva v rodna mesta in vasi.

Tok neto internih migracij se je v 21. stoletju v primerjavi s sedemdesetimi in osemdesetimi leti prejšnjega stoletja spremenil, ko je tekel iz Severovzhodne regije proti Jugovzhodni regiji. Takšen tok je bil posledica politike brazilske vlade, saj je spodbujala ekonomski in gospodarski razvoj Jugovzhodne regije, kjer se nahajata mesti Sao Paulo in Rio de Janeiro. Proti koncu 20. stoletja in začetku 21. stoletja se je tok migracij spremenil, in sicer se prebivalstvo izseljuje iz Jugovzhodne regije v druge regije oziroma se izseljujejo iz mest Sao Paulo ter Rio de Janeiro v druga mesta. Ljudje se ponovno naseljujejo v Severovzhodno regijo, ki je do leta 2001 imela negativen tok net migracije. Po podatkih iz priloge, Tabela 3 je razvidno, da se prebivalstvo iz bogatega jugovzhoda izseljuje na severovzhod ter v Centralno regijo (Filho & Horridge, 2010, str. 5–6).

Tabela 5 prikazuje neto notranje migracije glede na regijo v Braziliji v obdobju med leti 1986 in 2006. Neto migracije so rezultat notranjih priselitev, odšteti za notranje izselitve v preučevani populaciji.

Podatki, prikazani v Tabeli 5, kažejo na potencialni preobrat v trendu notranjih migracij, v primerjavi z devetdesetimi leti prejšnjega stoletja, ko je bil največji tok internih migracij z Severovzhodne regije proti Jugovzhodni regiji. Podatki prikazani v Tabeli 5 kažejo, da se prebivalstvo izseljuje iz Jugovzhodne regije nazaj proti Severovzhodni ter Severni regiji. Centralna regija ima skozi preučevano obdobje konstanten pozitiven neto tok internih

migraciji, se pravi se v regijo naseljuje več ljudi, ko ste jih odseli. Tok je seveda odvisen od tipa migracije, kot smo že videli v Tabeli 4. Ljudje so se namreč začeli izseljevati iz večjih brazilskih mest, ki so locirana v Jugovzhodni regiji, ter se pričeli postopoma naseljevati v druge regije oziroma mesta.

Tabela 5: Neto interne migracije v regijah v Braziliji v obdobju 1986–2006

regija	1986-1991	1995-2000	2001-2006	2007
Severna regija	131.323	78.584	-125.961	7.703
Severovzhodna regija	-876.545	-788.146	-240.396	-22.509
Jugovzhodna regija	640.132	482.388	118.484	-45.493
Južna regija	-185.369	-19.172	78.044	25.831
Centralna regija	290.559	246.346	170.289	34.344

Vir: F.Brito & J.A.M. Carvalho, As migrações internas no Brasil 2006, str. 4; J.B.S.F. Filho & M. Horridge, Climate change impacts on agriculture and internal migrations in Brazil, 2010, str. 3

3 AKTIVNO PREBIVALSTVO

Aktivno prebivalstvo sestavljajo osebe nad določeno starostjo, ki so sposobne sodelovati v procesu proizvodnje v določenem referenčnem obdobju. Aktivno prebivalstvo zajema zaposlene in brezposelne. Zaposleni so razdeljeni v dve skupini, prvo sestavljajo zaposleni na osnovi plačila, drugo samozaposlene osebe, ki sodelujejo v eni izmed proizvodnih dejavnosti (Bavdaž, Bregar & Ograjenšek, 1999, str. 115).

Zaposleni so osebe, ki prostovoljno delajo za neko institucionalno enoto in so za svoje delo plačane, sem prištevamo tudi osebe, ki začasno ne delajo, a so formalno povezane s podjetjem. Le- ti dela ne opravljajo zaradi bolezni, poškodb, dopusta, stavk, materinstva in drugih vzrokov, zaradi katerih je nastala začasna prekinitev dela. Samozaposleni so samostojni podjetniki ali lastniki osebnih družb, v katerih delajo (Bregar 1999, str. 116). Po opredelitvi ILO (Mednarodne organizacije za delo) so brezposelne osebe opredeljene kot vse osebe nad določeno starostno mejo, ki so v določenem obdobju brez dela, takoj na razpolago za delo oziroma so v določenem obdobju iskale delo.

3.1 Gibanja aktivnega prebivalstva

Brazilaska delovna populacija je največja v Latinski Ameriki. Po podatkih IBGE je v Braziliji več kot 90 milijonov ljudi na trgu dela. Od tega jih je 65 odstotkov delavcev, 22 odstotkov samozaposlenih, 5 odstotkov je delodajalcev, preostalih 8 odstotkov je pripravnikov in/ali prostovoljcev. V obdobju med leti 2003 in 2008 je število delovne sile zraslo za 10 milijonov, število brezposelnih se je zmanjšalo iz 9,4 na 7,7 milijona delavcev (Proni, 2010, str. 8).

Število zaposlenih na nacionalni ravni je skozi leta konstantno. Po podatkih OECD, objavljenih v letnem poročilu Country statistical profiles 2010, je bilo leta 2005 zaposlenih 67 odstotkov Brazilcev, od tega 79,4 odstotkov vseh moških ter 55,3 odstotkov vseh žensk.

Do leta 2008 se odstotek zaposlenih Brazilcev ni povečal, znašal je 68,3 odstotkov, oziroma 80,65 odstotkov moške populacije ter 56,8 odstotkov ženske populacije.

Največ zaposlenih je v starostni skupini med 25. in 54. letom starosti, in sicer 77 odstotkov leta 2008, v skupini 15–24 let 53,4 odstotkov, ter v starostni skupini 55–64 let 55,1 odstotkov glede na skupno število populacije v določeni starostni skupini.

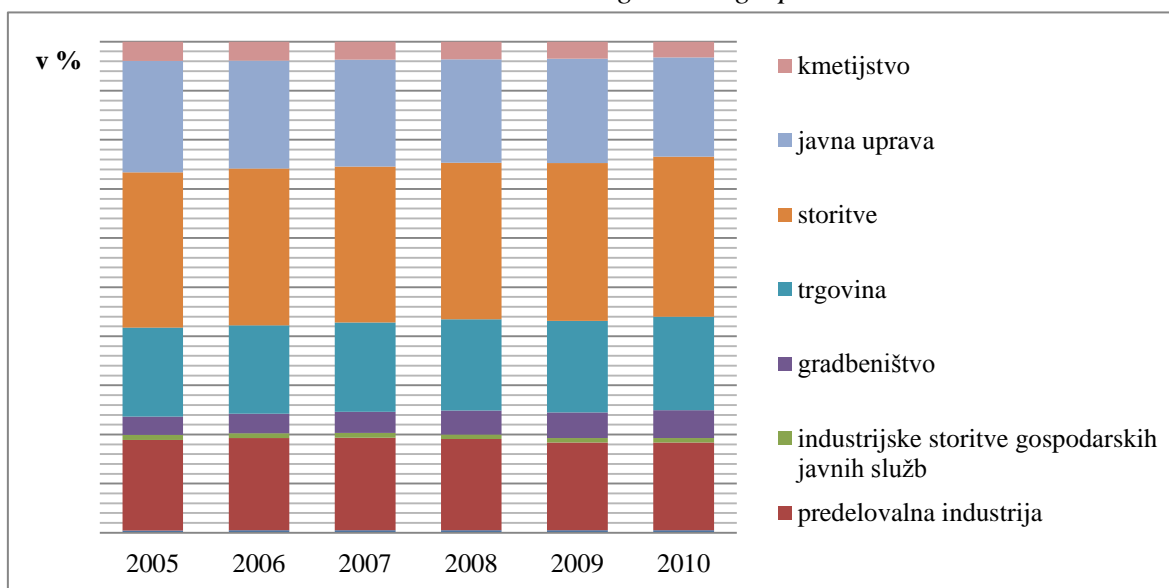
Največji del delovne sile je v Jugovzhodni regiji, in sicer 52 odstotkov, v Severovzhodni regiji 18 odstotkov, v Južni regiji 17 odstotkov, v Osrednji regiji 8 odstotkov in v Severni regiji 5 odstotkov celotne delovne sile Brazilije. Tabela 4 v prilogi prikazuje število delovnih mest 31. decembra leta 2010 po regijah Brazilije. Vidno je, da se povečuje število delovnih mest v vseh regijah, največ delovnih mest, 22,4 milijona, je v Jugovzhodni regiji, kar predstavlja več kot polovico vseh delovnih mest v državi. Število delovnih mest se vsako leto povečuje, kar kaže na zelo dobre razmere v državi.

Slika 14 prikazuje delitev delovnih mest od leta 2005 do leta 2010 glede na gospodarski sektor. Leta 2010 je bila večina Brazilcev zaposlenih v storitvenih dejavnostih in v javnem sektorju. Skoraj eno tretjino zaposlenih v storitveni panogi predstavljajo zaposleni v trgovskih podjetjih, zato je na Sliki 14 trgovina prikazana ločeno od storitvene panoge. Glede na prejšnja leta se je število delovnih mest najbolj povečalo v storitvenih podjetjih, javni upravi in trgovinskih podjetjih. Pada pa število delovnih mest v kmetijstvu. Število delovnih mest v gradbeništvu ostaja enako.

Visoka gospodarska rast, rast industrijske ter storitvene dejavnosti je dvignila nominalno povprečno plačo. Po podatkih letnega poročila o socialni razmerah, ki ga izdaja Brazilsko ministerstvo za delo in zaposlovanje *Relação Anual de Informações Sociais* (v nadaljevanju RAIS), objavljenih v statističnem letopisu 2010, je povprečna nominalna plača na zaposlenega v Braziliji decembra leta 2010 znašala 1.742,00 brazilskih realov, kar je okoli 780,00 EUR. Povprečna nominalna plača se glede na regije Brazilije razlikuje. Osrednja regija je imela decembra 2010 najvišjo nominalno povprečno plačo, ki je bila 2.172,54 brazilskih realov, v Jugovzhodni regiji je bila v istem obdobju povprečna nominalna plača 1.864,93 brazilskih realov. Najnižjo povprečno nominalno plačo so imeli zaposleni v Severovzhodni regiji, ki je znašala 1.361,17 brazilskih realov. Povprečna nominalna plača leta 2010 se je v primerjavi z letom 2009 dvignila za 8,43 odstotkov, v primerjavi z letom 2005 za 34,8 odstotkov. Največje povečanje je bilo v Osrednji regiji, kjer se je povprečna nominalna plača iz 1.349,44 brazilskih realov v letu 2005 povečala na 2.172,54 brazilskih realov v letu 2010 (*Relação Anual de Informações Sociais*, 2010).

Brazilija se tako kot druge razvite države srečuje s problemom brezposelnosti, čeprav po drugi strani kaže, da svetovna gospodarska kriza in brazilska recesija gospodarstva ni močno vplivala na stopnjo brezposelnosti.

Slika 14: Delitev delovnih mest glede na gospodarski sektor



Vir: Ministério do Trabalho e Emprego, 2010.

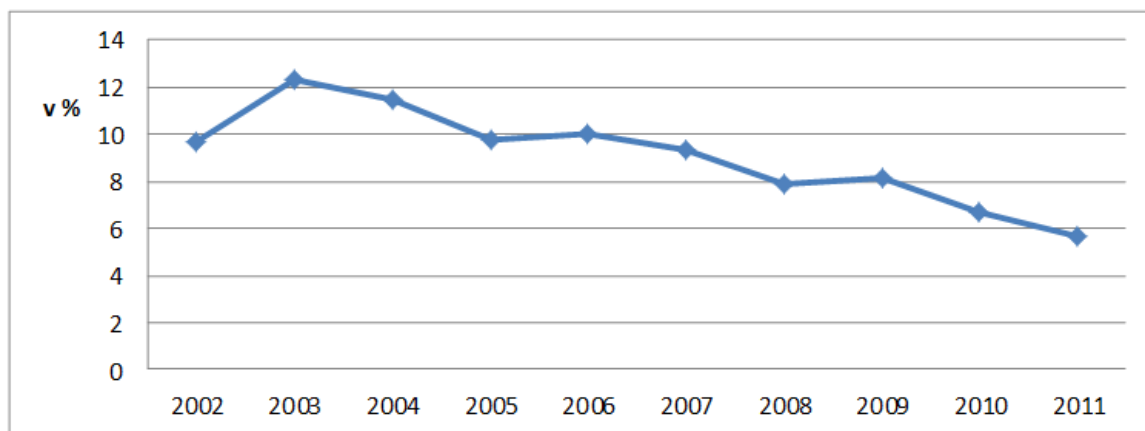
Stopnja brezposelnosti, ki kaže razmerje med številom brezposelnih in številom aktivnega prebivalstva, se zelo razlikuje glede na regijo Brazilije kot tudi glede na velemesta. Avgusta leta 2012 je po ocenah IBGE 5,3 odstotna stopnja brezposelnosti v šestih največjih brazilskih metropolah (Recife, Salvador, Belo Horizonte, Rio de Janeiro, São Paulo in Porto Alegre). V primerjavi z avgustom 2011, ko je stopnja brezposelnosti znašala 6,0 odstotkov se je le-ta znižala za 0,7 odstotne točke. V avgustu 2012 je bilo zabeleženih 1,3 milijona brezposelnih oseb, kar je 10,6 odstotno znižanje v primerjavi z avgustom 2011 oziroma 153 tisoč manj brezposelnih oseb (IBGE, 2012). Mesto Salvador je imelo 11,3-odstotno stopnjo brezposelnosti v letu 2009, Sao Paulo 9,2 odstotno, Rio de Janeiro 6,1 odstotno. Stopnja brezposelnosti se tako v večjih mestih kot tudi na nacionalni ravni niža (Proni, 2010, str. 4).

Slika 15 prikazuje gibanje stopnje brezposelnosti skozi zadnje desetletje. Kot je iz Slike 15 razvidno, se stopnja brezposelnosti niža. Najvišja stopnja brezposelnosti je bila leta 2003, ko je dosegla 12,4 odstokov. Po podatkih IBGE je stopnja brezposelnosti v lanskem letu znašala 5,6 odstokov, podatki za januar 2012 kažejo, da je bila v Braziliji 5,5-odstotna brezposelnost, februarja 2012 5,7-odstotna, marca 6,2-odstotna ter aprila 6,0-odstotna brezposelnost med prebivalci Brazilije.

Nizka stopnja brezposelnosti po drugi strani ni realna, Brazilija se srečuje s tako imenovano "skrito brezposelnostjo". Skrita brezposelnost je posledica dveh dejavnikov. Prvega je potrebno iskati v deležu brezposelnih, ki so v času ocenjevanja opravljali neko občasno delo in kljub temu iskali zaposlitev. Drugi dejavnik se skriva v deležu brezposelnih, ki v zadnjih 12 mesecih ni aktivno iskalo zaposlitve, a bi se zaposlili, če bi imeli priložnost. Po ocenah DIEESE, Employment and Unemployment Survey (PED) je leta 2009 odstotek "skrite brezposelnosti" v mestu São Paulo znašal 3,7 odstotka, v mestu

Salvador 7,5 odstotkov, takšne številke že kar pomembno vplivajo na zvišanje uradne stopnje brezposelnosti (Proni, 2010, str. 6).

Slika 15: Stopnja brezposelnosti v zadnjem desetletju



Vir: International Labour Organisation, 2012.

Velika težava se pojavi pri zaposlovanju mladih (starostni razred 15–19 let), po podatkih prikazanih v Tabeli 5 v prilogi, je bilo leta 2008 kar 19,9 odstotkov mladih brezposelnih. Med 20 in 24 letom je znašala stopnja brezposelnosti 12,7 odstotka, v srednjem starostnem razredu 25–49 let 26,8 odstotka, v razredu nad 50 let pa 9,2 odstotka. V primerjavi z leti prej je stopnja brezposelnosti v letu 2008 v starostnem razredu 15–19 let padla s 23,2 odstotka v letu 2003 oziroma z 21,7 odstotkov, kot je bila v letu 2001.

3.2 Izobrazba brazilskega prebivalstva

Izobraženost v Braziliji se je v zadnjih letih zelo spremenila. Dostop do osnovnošolske izobrazbe je možen skoraj za vse, prebivalstva z dokončano srednješolsko izobrazbo je prav tako vedno več, isto velja za prebivalstvo z višjo ali visokošolsko izobrazbo. Brazilija je zelo pozno pričela z reševanjem problema izobraženosti. Problem je bil predvsem v nizkem številu šol, velikem številu otrok v mladih letih, ki ne dokončajo šolanja, ter nizkem delu proračuna, ki ga vlada nameni izobraževanju, s tem seveda vpliva na kvaliteto izobraževanja (Schwartzman, 2001, str. 1).

Stopnja izobraženosti se v Braziliji dviguje, vedno več je zaposlenih s srednješolsko izobrazbo, leta 2009 je po podatkih The National Household Sample Survey 2009 (PNAD) 43,1 odstotkov zaposlenih imelo vsaj srednješolsko izobrazbo v primerjavi z letom 2004, ko je stopnja srednješolske izobraženosti znašala 33,6 odstotkov. Povečuje se tudi število višje ali visoko izobraženih delavcev, 11,1 odstotkov v letu 2009 v primerjavi z 8,1 odstotka v letu 2004. V tem obdobju je delež zaposlenih z nižjo izobrazbo padel.

Brazilija je v začetku 90. let prejšnjega stoletja vložila v izobraževanje okoli 5 odstotkov BDP, kar jo uvršča na raven Španije, Italije ali Japonske, ter višje od Čila in Argentine.

Odstotek BDP-ja, ki ga za izobraževanje namenijo v ZDA, Kanadi ter Franciji je višji in je okoli 7 odstotkov BDP (Schwartzman, 2001, str. 29).

Brazilijska vedno več denarja vlaga v izobraževanje, kar se na eni strani odraža v večjem številu najstnikov, ki obiskujejo srednjo šolo. Več kot 90 odstotkov brazilskih najstnikov se izobražuje najmanj 9 let. Med leti 2000 in 2007 se je število let izobraževanja dvignilo za 1 leto. V istem obdobju se je dvignila povprečna starost najstnika, ki zaključi izobraževanje in sicer iz 14 let na 17 let starosti. Tudi vse več starejše populacije se odloča za ponoven vpis v šolo, 8,6 odstotkov starih med 30 in 39 let; 2,5 odstotkov starejših od 40 let (Schleicher, 2011, str. 3).

V Tabeli 6 v prilogi je razdeljeno število brezposelnih oseb po letih glede na dokončano izobrazbo. Vidimo, da se število brezposelnih brez izobrazbe zmanjšuje in na drugi strani povečuje število brezposelnih z dokončano višjo stopnjo izobrazbe, kar dokazuje, da je braziljska družba vse bolj izobražena, saj se s podaljšanjem let izobraževanja zakasni vstop na trg dela.

3.3 Staranje prebivalstva

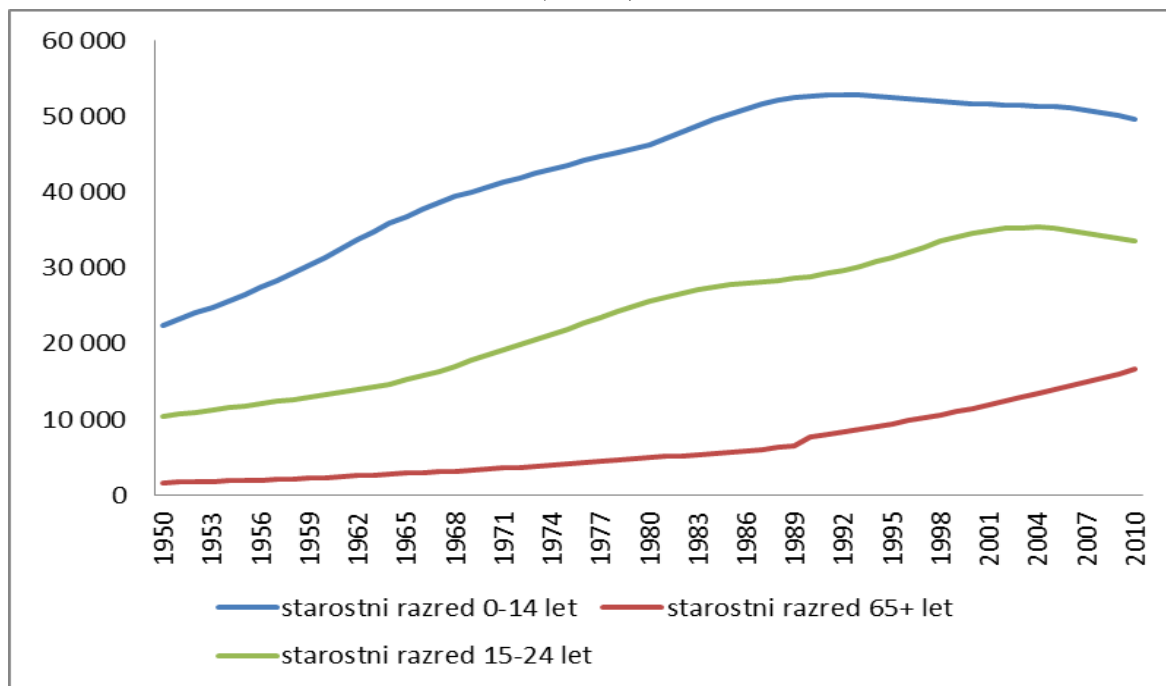
Za boljše razumevanje trga dela je pomembna tudi starostna struktura prebivalstva, ki se z leti spreminja ter vedno bolj vpliva na trg dela. Vplivi so predvsem zaradi vedno starejše populacije, kasnejšega vstopa mladih na trg dela ter seveda vedno manjše rodnosti.

Starostna skupina 0–14 let se od devetdesetih let zmanjšuje, po drugi strani se starostna skupina 65 let in več povečuje. Leta 2008 je 26,47 odstotkov celotne populacije predstavljal starostni razred 0–14 let, starostni razred 65 in več pa 6,53 odstotkov. Glede na projekcije OZN (v prilogi Slika 2) bo stanje leta 2050 ravno obratno, in sicer 13,15 odstotkov bo starostnega razreda 0–14 let, starejših od 65 let pa bo 22,71 odstotkov celotne populacije. Po drugi strani to pomeni, da je leta 2008 na 100 otrok v starostnem razredu 0–14 let prišlo 24,7 oseb v starostnem razredu 65 in več. Leta 2050 se bo razmerje spremenilo na 100 otrok v starostnem razredu 0–14 let bo 172,7 oseb v starostnem razredu 65+.

V začetku 21. stoletja populacija pod 15 let dosega negativno rast. Na Sliki 16 je razvidno gibanje starostnih razredov 0–14 let, 15–24 let ter 65+. V obdobju med letoma 1990 in 2000 se je število prebivalcev v starostnem razredu 0–15 let zmanjšalo iz 52.6 milijonov na 51.5 milijonov, leta 2010 je bilo v starostnem razredu le še 49.6 milijonov. Starostni razred 15–24 let je do leta 2004 rasel, zatem je iz 35.3 milijonov padel na 34.9 milijonov prebivalcev v letu 2006, leta 2010 je bilo v starostnem razredu 15–24 let 33.5 milijonov prebivalcev Brazilijske. Obratno je v starostnem razredu 65+, ki se povečuje. Leta 1990 je bilo 7.6 milijonov ljudi starejših od 65 let, leta 2000 11.4 milijonov, leta 2010 že 16.5 milijonov prebivalcev Brazilijske.

Povprečna starost prebivalstva je v letu 1980 znašala 20,20 let, leta 1990 22,6 let, leta 2010 že 29,1 let, leta 2035 bo glede na projekcije znašala 39,90 let in leta 2050 že 46,20 let. Prav tako se je dvignilo pričakovano število let življenja po 75. letu starosti, in sicer je leta 1990 znašalo 10,8 let, leta 2010 že 12,1 let (United Nations, 2010).

Slika 16: Gibanje števila prebivalcev v starostnem razredu 0–14 let, 15–24 let ter 65+ (v tisoč)



Vir: United Nations, The 2010 Revision, 2010.

Kot večina držav razvitega sveta se tudi Brazilija sooča z vedno starejšo populacijo. Prebivalstvena politika in z njo povezani zakoni so nujni, da se ohrani gospodarska rast na trenutni ravni.

SKLEP

Brazilija je bila leta 2010 uvrščena na peto mesto lestvice največjih prebivalstev sveta, a prihodnost napoveduje padec na osmo mesto. Prvo mesto bo Kitajski, ki ji projekcije Združenih narodov za leto 2050 napovedujejo dvig za 80 milijonov prebivalcev, prevzela Indija. Leta 2020 bo glede na projekcije OZN 1,4 milijarde Indijcev ter 1,39 milijarde Kitajcev. Brazilijo bodo prehitele tri države, in sicer Pakistan, Bangladeš ter Nigerija, ki bodo imele višjo rast prebivalstva kot Brazilija.

Od šestdesetih let prejšnjega stoletja naprej odstotek rasti brazilskega prebivalstva pada, kar je posledica padanja stopnje rodnosti. Rast prebivalstva je s 3,04 odstotke v obdobju 1950–1960 padla na 1,05 odstotka v letu 2008. Leta 2050 bo rast prebivalstva negativna, znašala bo -0,291 odstotka, prebivalstvo Brazilije bo štelo 215,3 milijonov. Projekcije prebivalstva IBGE napovedujejo rast do leta 2039, ko bo stopnja rasti okoli nič. Od leta 2039 dalje bo rast prebivalstva negativna, kar pomeni tudi nižanje števila prebivalstva. Če

bi prebivalstvo raslo po stopnji rasti iz petdesetih let prejšnjega stoletja (okoli 3 odstotke letno), bi bilo v Braziliji leta 2080 približno 295 milijonov ljudi in ne 189,6 milijonov, kot je uradna številka, objavljena na spletni strani IBGE.

Projekcije prebivalstva kažejo, da bo leta 2050 povprečna starost Brazilca 46,20 let, kar nam da vedeti, da se bo država srečala z velikim problemom starejšega prebivalstva. Potrebna bo nujna pokojninska reforma, ki bo na eni strani zaščitila starejše ter na drugi strani pustila dostojno življenje ostalim. Nizka stopnja rodnosti, ki se je pričela v šestdesetih letih prejšnjega stoletja, se do današnjega časa ni obrnila, pričakovanja kažejo, da bo leta 2030 znašala samo še 1,5 otroka na žensko v rodni dobi. Po drugi strani tudi pada stopnja smrtnosti, kar je posledica boljših socialnih razmer in izboljšanja v zdravstvu. S tem se povečuje življenjsko pričakovanje ob rojstvu povprečno za 4 mesece in 12 dni letno, leta 2009 je tako pričakovana življenjska doba za ženske 77,01 leto za moške pa 69,72 let. Po projekcijah je pričakovati da bo leta 2050 povprečna življenjska doba znašala že 80,29 let.

Kljub temu da se prebivalstvo stara in da je vedno nižja stopnja rodnosti, je potrebno zapisati, da je odstotek prebivalstva, ki vstopa na trg dela (starostni razred 15–24 let) okoli 34 milijonov ljudi v letu 2008. To predstavlja priložnost višje gospodarske rasti države v primeru, da se ti ljudje izobražujejo ter osebno razvijajo in se s tem bolje pripravijo na vstop na konkurenčni trg dela tako v domačem gospodarstvu kot tudi globalno.

Brazilska družba se je v času demografskega prehoda spremenila, se modernizirala in ohranila visoko gospodarsko rast. Velik vpliv na pozitivne spremembe je imela politika predsednika Da Silve, ki je vodil politiko pravičnejše porazdelitve dohodkov ter z reformami zaščitil najranljivejši sloj prebivalstva. V času njegove vlade se je srednji sloj povečal s 43 odstotkov v letu 2002 na 54 odstotkov v letu 2009, po drugi strani se je najrevnejši zmanjšal za 2 odstotni točki). Seveda to ni dovolj, nova predsednica Dilma Rouseff se bo v svojem mandatu, ki ga je začela leta 2009, morala soočiti z vedno starejšim prebivalstvom, z nizko stopnjo rodnosti ter še vedno precejšnjim razkorakom med bogatimi in revnimi.

LITERATURA IN VIRI

1. Amaral, E., & Wilson, F. (2005). *Shaping Brazil. The Role of International Migration*. Washington, DC: Migration Policy Institute.
2. *Anuario estadístico de America Latina y el Caribe*. (2006). Najdeno 20. marca 2011 na spletnem naslovu www.eclac.org/publicaciones/
3. Bavdaž M, Bregar L. & Ograjenšek I. (1999). *Ekonomska statistika 2000*. Ljubljana: Ekonomska Fakulteta.
4. Berquó, E., & Cavenaghi, S. (2005). *Brazilian fertility regimes: profiles of women below and above replacement levels*. Tours: XXXV International Population Conference.
5. Brito, F., & Carvalho, J. A. M. (2006). As migrações internas no Brasil: as novidades sugeridas pelos censos demográficos em 1991 e 2000 e pelas PNADS recentes. *Parcerias Estratégicas Brasília* (22), 441-455.
6. Cavenaghi, S., & Alves, J. E. D. (2009). Fertility and contraception in Latin America: Historical trend, recent patterns. *Demographic transformations and inequalities in Latin America*, 161-192.
7. Central Intelligence Agency (2013). The world Factbook: Brazil, Najdeno 28.5.2013 na spletnem naslovu <https://www.cia.gov/library/publications/the-world-factbook/geos/br>.
8. Chong, A., & La Ferrar, E. (2009). Television and Divorce: Evidence from Brazilian Novela. Inter-American Development Bank, *Working Paper #651*, Washington, DC: Inter-American Development Bank.
9. De Carvalho, J. A. M. (1997/98). *Demographic Dynamics in Brazil Recent Trends and Perspectives*. Rio de Janeiro: ABEP and Instituto Brasileiro de Geografia e Estatística.
10. De Carvalho, J.A.M (2004). *Migrações Internacionais do Brasil nas duas últimas décadas doséculo XX: algumas facetas de um processo complexo, amplamente desconhecido*. Brasília: Ministério za socialno varnost.
11. European Commission. (2012). *The 2012 Ageing Report, Underlying Assumptions and Projection Methodologies*. Najdeno 25. maja 2011 na spletnem naslovu http://europa.eu/epc/pdf/2012_ageing_report_en.pdf
12. Fernandes, D., & Diniz, A. M. A (2008). Brain drain or brain gain? In which direction does the Brazilian diaspora go?. Najdeno 2. julija 2012 na spletnem naslovu iussp2009.princeton.edu/papers/91830
13. Ferré, C. (2011). Is Internal Migration Bad for Receiving Urban Centres? Najdeno 16. junija 2012 na spletnem naslovu www.wider.unu.edu/stc/repec/pdfs/wp2011/wp2011-21.pdf
14. Filho, J. B. S. F., & Horridge, M. (2010). Climate change impacts on agriculture and internal migrations in Brazil. Najdeno 16. junija 2012 na spletnem naslovu www.sober.org.br/palestra/15/280.pdf
15. Filho, J. B. S. F. (2010). Labor Market Changes in Brazil. Najdeno 23. Septembra 2011 na spletnem naslovu <http://www.oecd.org/eco/labour/48185653.pdf>
16. Givisiez, G.H.N., & Olivera, E.L. (2009). Household size and demographic dividend in Brazilian housing market. Najdeno 2. julija 2012 na spletnem naslovu iussp2009.princeton.edu/papers/93199

17. Golgher, A.B., & Marques, D. H. F. (2006). *A migração urbano/urbano, rural/urbano, urbano/rural e rural/rural no Brasil: a busca de padrões e de diferenças implicações para a pobreza rural*. Pôster: XV Encontro Nacional de Estudos Populacionais.
18. Instituto Brasileiro de Geografia e Estatística. (2010b). Observações sobre a evolução da mortalidade no Brasil: o passado, o presente e perspectivas. Najdeno 1. aprila 2011 na spletnem naslovu www.ibge.gov.br/home/estatistica/populacao/tabuada/2009/notastecnicas.pdf
19. Instituto Brasileiro de Geografia e Estatística. (2008). Projeção da População do Brasil por sexo e idade 1980-2050 revisão 2008. Najdeno 1. aprila 2011 na spletnem naslovu www.ibge.gov.br/home/estatistica/populacao/projecao_da_populacao/2008/projecao.pdf
20. Instituto Brasileiro de Geografia e Estatística. (2009a). Civil Register Statistics 2009. Najdeno 25. aprila 2011 na spletnem naslovu <http://saladeimprensa.ibge.gov.br/en/noticias?view=noticia&id=1&busca=1&idnoticia=1753>
21. Instituto Brasileiro de Geografia e Estatística. (2010a). Civil Register Statistics 2010. Najdeno 25. aprila 2011 na spletnem naslov <http://saladeimprensa.ibge.gov.br/en/noticias?view=noticia&id=1&busca=1&idnoticia=2031>
22. Instituto Brasileiro de Geografia e Estatística. (2009b). Indicadores Sociodemográficos e de Saúde no Brasil 2009, 2009b. Najdeno 1. aprila 2011 na spletnem naslovu http://www.ibge.gov.br/home/estatistica/populacao/indic_sociosaude/2009/indicsaude.pdf
23. Instituto Brasileiro de Geografia e Estatística. (2012). Monthly Employment Survey – PME. Najdeno 23. septembra 2012 na spletnem naslovu saladeimprensa.ibge.gov.br/en/noticias?view=noticia&id=1&busca=1&idnoticia=2220
24. ILO – International Labour Organisation. Statistics by country. Najdeno 6. septembra 2012 na spletnem naslovu <http://laborsta.ilo.org/>
25. International HIV & AIDS charity. HIV & AIDS in Brazil. Najdeno 23. junija 2011 na spletnem naslovu <http://www.avert.org/aids-brazil.htm#contentTable0>.
26. International Organization for Migration. (2009). *Perfil Migratório do Brasil*. Geneva: International Organization for Migration.
27. Latin American and Caribbean Demographic Centre. (2007). Observatorio demográfico N° 3. Najdeno 5. marca 2011 na spletnem naslovu <http://www.eclac.cl/publicaciones/xml/0/32650/OD-3-cuadros-tables.pdf>
28. Lazo, A. V. (1994). *Marital fertility in Brazil: Differentials by Type of Union and its Importance in the Fertility Transition, 1976-1991*. Calverton: Demographic and Health Research.
29. Leone, T. (2002). *Fertility and union dynamics in Brazil*. Southampton: University of Southampton.
30. Leone, T., & Hinde, A. (2007). Fertility and union dissolution in Brazil. An example of multi – process modeling using the Demographic and Health Survey calendar data. *Demographic Research volume 17*, 157–180.
31. Lesser, J. (1999). *Negotiating national identity: Immigrants, minorities, and the struggle for ethnicity in Brazil*. Durham: Duke University Press.
32. Malačič, J. (2006). *Demografija*. Ljubljana: Ekonomska Fakulteta.

33. Marteleto, L. (2010). Family size and schooling throughout the Demographic Transition: Evidence from Brazil. *Demographic Research* volume 23, 422-441.
34. Marteleto, L. (2005). Family Size, Demographic Change, and Educational Attainment: The Case of Brazil. *Population studies center research report 05-584*, 3-23.
35. *Ministério do Trabalho e Emprego*. Najdeno 23. avgusta 2012 na spletnem naslovu www.mte.gov.br/rais/principais_tabelas.asp
36. Pan America Health Organization. (2010). Homicide in Brazil: A Gender and Diversity Analysis. Najdeno 8. avgust 2011 na spletnem naslovu http://new.paho.org/hq/dmdocuments/2010/Homicide_Brazil_gender_case_study.pdf
37. Proni, M. W. (2010). An economic analysis of unemployment in Brazil. Najdeno 23. avgust 2012 na spletnem naslovu http://www.global-labour-university.org/fileadmin/GLU_conference_2010/papers/65._An_Economic_Analysis_of_Unemployment_in_Brazil.pdf
38. Relação Anual de Informações Sociais(RAIS) . Najdeno 1. julijA 2011 na spletnem naslovu www.rais.gov.br/RAIS_SITIO/tabelas.asp
39. Rios-Neto, E. L. G. (2005). *Managing Migration: The Brazilian Case*. Belo Horizonte: Universidade Federal de Minas Gerais.
40. Schwartzman, S. (2003). *The Challenges of Education in Brazil*. Oxford: Oxford Center for Brazilian Studies.
41. Schleicher, A. (2011). Education at the Glance 2011, Country note – Brazil. Najdeno 23. avgusta 2012 na spletnem naslovu www.oecd.org/brazil/48657313.pdf
42. Stelzig, S. (2008). *Focus migration, Country profile: Brazil*. Hamburg: Hamburg Institute of International Economics.
43. Tellez, E. A, Muendler, M. A. & Poole, J.P. (2009). Globalization and Formal Sector Migration in Brazil. Najdeno 20. junija 2011 na spletnem naslovu www.econ.ucsd.edu/muendler/papers/brazmigr.pdf
44. United Nations. (2010). *World Population Prospects: The 2010 Revision*. Najdeno 21. junija 2011 na spletnem naslovu www.un.org/esa/population/
45. U.S Department of State. (2009) Trafficking in Persons Report. Najdeno 15. Julij 2011 na spletnem naslovu www.state.gov/j/tip/rls/tiprpt/2009/
46. World Health Organization. (2011). NCD Country Profiles. Najdeno 21. avgusta 2011 na spletnem naslovu www.who.int/nmh/countries/bra_en.pdf
47. Wong, L. R. (2005). Demographic bonuses and challenges of Age structural transition in Brazil. Najdeno 5. marca 2011 na spletnem naslovu demoscope.ru/weekly/knigi/tours_2005/papers/iussp2005s51352.pdf

PRILOGE

KAZALO PRILOG

Priloga 1: Prikaz stopnje poročnosti in totalne stopnje rodnosti v odstotkih za potrebe SPSS analize.....	1
Priloga 2: Skupno število imigrantov v Brazilijo glede na državo izvora do leta 2008.....	1
Priloga 3: Notranje neto migracije po regijah v Braziliji v obdobju 2001–2007	2
Priloga 4: Število delovnih mest 31. decembra leta 2010 v posamezni regiji.....	2
Priloga 5: Stopnja brezposelnosti glede na starostni razred	3
Priloga 7: Življenjsko pričakovanje ob rojstvu za določene države med leti 1950 in 2095. 4	
Priloga 8: Starostna piramida prebivalstva v letih 1950, 2010, 2500 in 2100.....	5
Priloga 9: Regresija	5

Priloga 1: Prikaz stopnje poročnosti in totalne stopnje rodnosti v odstotkih za potrebe SPSS analize

Tabela 1: Prikaz stopnje poročnosti in totalne stopnje rodnosti v odstotkih za potrebe SPSS analize

Leto	Stopnja poročnosti	Stopnja totalne rodnosti
1975	12,9	4,31
1980	12,8	3,8
1985	11,2	3,1
1990	8,1	2,6
1995	6,8	2,48
2000	6	2,25
2005	6,2	1,9
2010	6,5	1,8

Vir: IBGE, 2010a; United Nations, The 2010 Revision, 2010.

Priloga 2: Skupno število Brazilskih emigrantov glede na državo do leta 2008

Tabela 2: Skupno število Brazilskih emigrantov glede na državo od leta 2008

Država	Število priseljencev
Združene države Amerike	1.240.000
Paragvaj	487.517
Japonska	310.000
Velika Britanija	150.000
Portugalska	147.500
Italija	132.000
Španija	110.000
Švica	55.000
Nemčija	46.209
Belgija	43.638
Argentina	38.500
Francija	30.000
Kanada	20.650
Francoska Gvajana	20.000
Urugvaj	18.848
Mehika	18.000
Irska	17.000
Nizozemska	16.399
Bolivija	15.091
Izrael	15.000
Avstralija	12.000
Venezuela	11.288
Angola	10.000

Vir: International Organization for Migration, 2009, str.39

Priloga 3: Notranje neto migracije po regijah v Braziliji v obdobju 2001–2007

*Tabela 3: Notranje neto migracije po regijah
v Braziliji v obdobju 2001–2007*

NET TOK	Leto 2001	Leto 2002	Leto 2003	Leto 2004	Leto 2005	Leto 2006	Leto 2007
Rondonia	-7.655	-11.319	4.210	3.054	-13.470	-2.455	-7.045
Acre	4.467	-4.658	1.329	3.060	185	3.204	-2.147
Amazonas	917	5.662	4.199	4.763	-736	2.823	9.449
Roraima	9.192	-541	6.500	1.886	6.027	9.363	10.166
Para	-30.329	-30.750	-26.429	-16.099	-26.218	-5.178	-14.963
Amapa	-1.016	5.401	4.932	-3.118	5.794	1.339	1.831
Tocantins	-3.786	-5.299	-5.402	4.901	-16.399	-8.312	10.412
Maranhão	300	-14.029	5.693	-6.387	24.701	-17.745	-757
Piauí	-20.005	9.698	4.708	6.656	888	12.062	-1.033
Ceara	39.182	-3.052	23.404	16.112	6.004	17.996	14.810
Rio Grande do Norte	-3.620	1.977	11.709	3.190	17.922	-2.972	-7.551
Paraíba	-10.000	-21.442	-4.206	-4.769	-1.794	6.262	-11.018
Pernambuco	-22.765	-13.156	-33.868	-5.171	4.218	-13.901	1.180
Alagoas	-20.798	-35.465	-7.607	-20.607	-5.650	-16.691	-2.774
Sergipe	-6.097	-14.782	-7.419	3.614	-7.826	-6.973	1.051
Bahia	-70.554	-10.753	-21.421	-9.667	-489	4.989	-16.417
Minas Gerais	40.878	5.319	25.060	19.523	23.432	48.284	-21.769
Espirito Santo	1.285	5.521	-10.552	7.078	-6.177	18.447	4.768
Rio De Janeiro	-20.825	4.328	-3.520	9.501	-11.512	-30.143	-9.495
Sao Paulo	81.767	87.059	-11.697	-35.696	-49.215	-79.661	-19.297
Parana	-17.712	27.792	16.161	-4.461	-3.880	7.285	-9.495
Santa Catarina	12.142	-8.121	-5.939	3.825	14.398	27.871	46.939
Rio Grande do Sul	-5.384	3.134	4.886	-6.913	15.578	-2.618	-11.613
Mato Grosso do Sul	-4.213	-14.450	-1.154	7.292	-5.733	-7.019	341
Mato Grosso	17.597	18.240	11.349	12.520	9.309	11.793	2.854
Golas	44.324	32.256	34.947	35.175	46.915	38.843	10.945
DF (Brasilia)	-7.292	-18.570	-19.783	-29.262	-25.902	-16.893	20.204

Vir: J.B.S.F. Filho & M. Horridge, Climate change impacts on agriculture and internal migrations in Brazil 2010, str. 3.

Priloga 4: Število delovnih mest 31. decembra leta 2010 v posamezni regiji*Tabela 4: Število delovnih mest 31. decembra leta 2010 v posamezni regiji*

	2005	2007	2008	2009	2010
Severna regija	1.650.837	1.792.126	2.080.009	2.191.265	2.408.182
Severovzhodna regija	5.808.837	6.185.903	6.948.709	7.422.186	8.010.839
Jugovzhodna regija	17.201.452	18.140.168	20.386.019	21.098.138	22.460.999
Južna regija	5.831.790	6.170.491	6.802.842	7.078.443	7.557.531
Osrednja regija	2.745.948	2.866.561	3.223.987	3.417.517	3.630.804
Skupaj	33.238.617	35.155.249	39.441.566	41.207.546	44.068.355

*Vir: Relação Anual de Informações Sociais, 2010.***Priloga 5: Stopnja brezposelnosti glede na starostni razred***Tabela 5: Stopnja brezposelnosti glede na starostni razred*

Starostni razred	2001	2003	2008
<15	9,6	8,8	15,5
15–19	21,7	23,2	19,9
20–24	15,1	16,3	12,7
25–29	10,1	10,4	8,4
30–34	7,7	8,1	6,0
35–39	6,4	6,6	4,8
40–44	5,5	6,0	4,0
45–49	5,1	5,4	3,6
50–54	4,5	4,8	3,1
55–59	4,3	4,2	2,5
60–64	3,6	3,3	2,3
+65	1,8	2,2	1,3

*Vir: J. B. S. F. Filho, Labor Market Changes in Brazil, 2010, str. 12.***Priloga 6: Prikaz števila brezposelnih glede na dokončano izobrazbo v letih 2001–2007 v tisoč***Tabela 6: Prikaz števila brezposelnih glede na dokončano izobrazbo v letih 2001–2007 v tisoč*

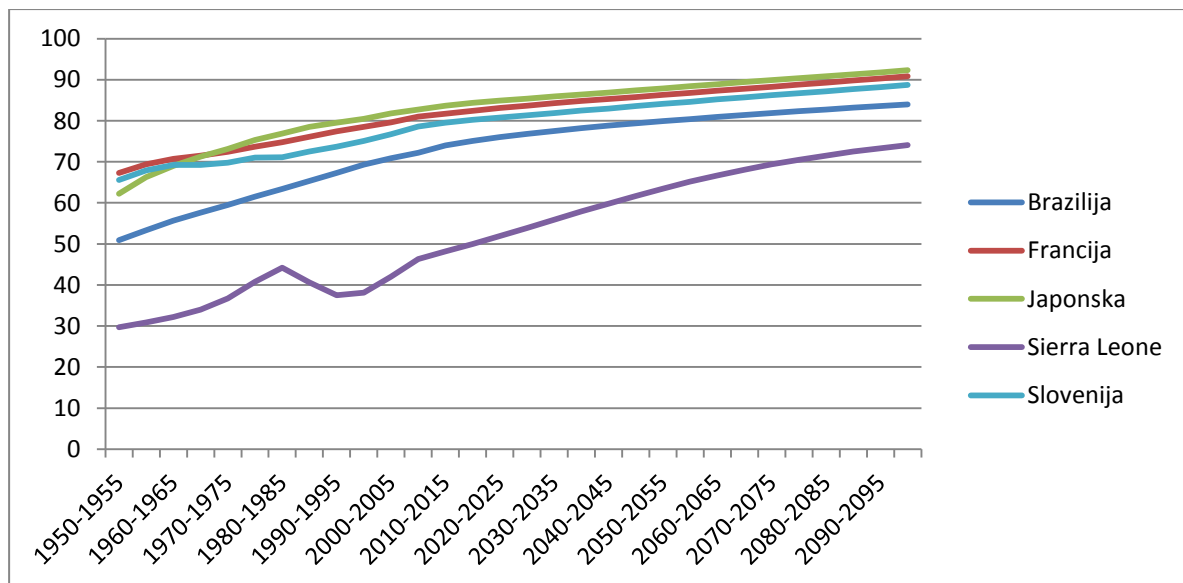
Leto	2001	2002	2003	2004	2005	2006	2007
Skupaj	7.853	7.958	8.640	8.264	8.953	8.210	8.060
*Brez izobraževanja	488	402	453	409	376	331	309
Stopnja O: Predprimarna vzgoja in izobraževanje	799	756	738	643	621	560	533
1. stopnja: Primarno izobraževanje ali prvo obdobje osnovnega izobraževanja	2.509	2.380	2.380	2.195	2.358	2.018	1.799

2. stopnja: Nižje sekundarno ali drugo obdobje osnovnega izobraževanja	1.959	2.014	2.321	2.215	2.439	2.219	2.175
3. stopnja: (Višje) sekundarno izobraževanje ter 4. stopnja: posekondarno predterciarno izobraževanje	1.828	2.140	2.438	2.509	2.823	2757	2.880
5. stopnja: Prva raven terciarnega izobraževanja, ki se ne konča z najzahtevnejšo visokošolsko kvalifikacijo, ter 6. stopnja: Druga raven terciarnega izobraževanja, ki se konča z najzahtevnejšo visokošolsko kvalifikacijo	205	214	262	247	289	298	330
*Stopnja ni navedena	66	52	48	46	47	27	3

Vir: International Labour Organisation, 2012.

Priloga 7: Življenjsko pričakovanje ob rojstvu za določene države med leti 1950 in 2095

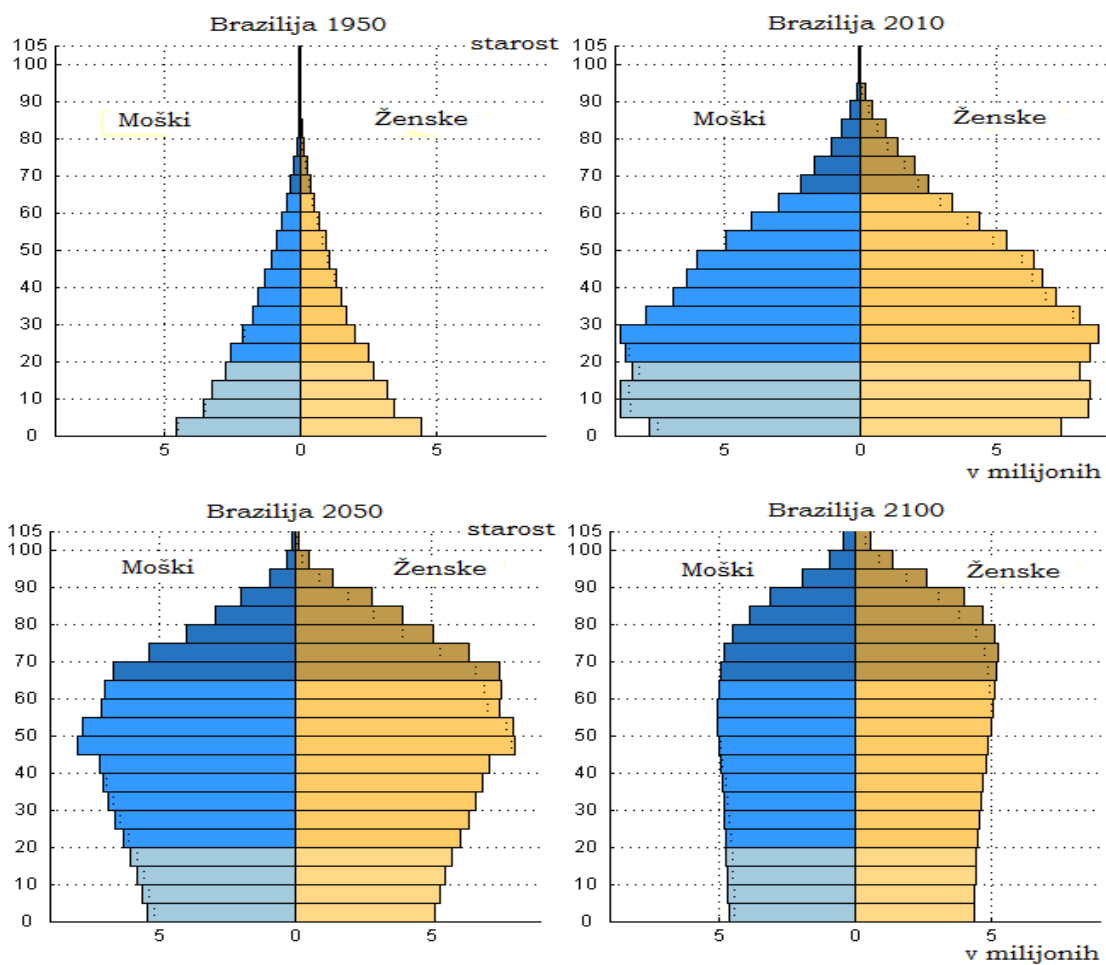
Slika 1: Življenjsko pričakovanje ob rojstvu za določene države med leti 1950 in 2095



Vir: United Nations, The 2010 Revision, 2010.

Priloga 8: Starostna piramida prebivalstva v letih 1950, 2010, 2500 in 2100

Slika 2: Starostna piramida prebivalstva v letih 1950, 2010, 2500 in 2100



Vir: United Nations, The 2010 Revision, 2010.

Priloga 9: Regresija

Tabela 7: Variabilne spremenljivke

Model	Variables Entered	Variables Removed	Method
1	stopnja poročnosti ^a	.	Enter

a. All requested variables entered.

b. Dependent Variable: stopnja totalne rodnosti

Tabela 8: Model

Model	R	R Square	Adjusted R Square	Std. Error of the Estimate
1	,950 ^a	,903	,886	,30197

a. Predictors: (Constant), stopnja poročnosti

Tabela 9: ANOVA

Model	Sum of Squares	df	Mean Square	F	Sig.
1 Regression	5,075	1	5,075	55,650	,000 ^a
Residual	,547	6	,091		
Total	5,622	7			

a. Predictors: (Constant), stopnja poročnosti

b. Dependent Variable: stopnja totalne rodnosti

Tabela 10: Koeficienti

Model	Unstandardized Coefficients		Standardized Coefficients	t	Sig.
	B	Std. Error	Beta		
1 (Constant)	,278	,352		,789	,460
stopnja poročnosti	,284	,038	,950	7,460	,000

a. Dependent Variable: stopnja totalne rodnosti

Vir: IBGE, Civil Registry Statistics, 2010, United Nations, The 2010 Revision, 2010.