

UNIVERZA V LJUBLJANI
EKONOMSKA FAKULTETA

DIPLOMSKO DELO

ROZMARI PETEK

UNIVERZA V LJUBLJANI
EKONOMSKA FAKULTETA

DIPLOMSKO DELO
RAZVOJ LJUBLJANE IN CELJA PO OSAMOSVOJITVI SLOVENIJE

Ljubljana, september 2005

ROZMARI PETEK

IZJAVA

Študentka Rozmari Petek izjavljam, da sem avtorica tega diplomskega dela, ki sem ga napisala pod mentorstvom prof. Janeza Malačiča in dovolim objavo diplomskega dela na fakultetnih spletnih straneh.

V Ljubljani, dne 28. 9. 2005

Podpis: _____

KAZALO

1 UVOD	1
2 TEORIJE O RAZVOJU, REGIONALIZMU IN URBANIZACIJI	2
2.1 Razvoj, rast, razvitost	2
2.1.1 Dejavniki gospodarskega razvoja	3
2.2 Regionalni razvoj	8
2.2.1 Regionalni razvoj v Sloveniji	9
2.2.2 Regionalno lociranje podjetij	10
2.3 Urbanizacija	12
2.3.1 Prednosti in slabosti večjih mest	13
3 SPLOŠNI OPIS RAZVOJA OBRAVNAVANIH MEST	14
3.1 Skupne značilnosti razvoja po osamosvojitvi	14
3.1.1 Jugoslovansko samoupravljanje	14
3.1.2 Prehod iz samoupravne v tržno ekonomijo	15
3.1.3 Slovenija po času prehoda (in v EU)	16
3.2 Značilnosti razvoja Osrednjeslovenske in Savinjske regije	16
3.2.1 Splošni opis regij	17
3.2.2 Oцени regij	17
3.2.3 Primerjava regij po izbranih značilnostih	18
3.3 Značilnosti Ljubljane in Celja	22
3.3.1 Ljubljana v luči podjetništva in izobraževanja	22
3.3.2 Podjetništvo in izobraževanje v Celju	23
4 ANALIZA OBRAVNAVANIH MEST PO OSAMOSVOJITVI	25
4.1 Človeški viri	26
4.1.1 Opis prebivalstva	26
4.1.2 Naravni prirast in migracije	27
4.1.3 Kapital izobrazbe	28
4.1.4 Življenjska raven	29
4.2 Izkoriščenost človeških virov	30
4.2.1 Aktivno prebivalstvo	30
4.2.2 Značilne skupine brezposelnih	31
4.3 Uspešnost izkoriščanja človeških virov	33
4.3.1 Število gospodarskih družb in njihova velikost	33
4.3.2 Struktura gospodarstva	34
4.3.3 Poslovanje družb in gospodarska moč mest	36
4.3.4 Investicije in razvoj	38
4.4 Obravnava odvisnosti	39
5 SWOT ANALIZA	40
6 SKLEP	42
LITERATURA	44
VIRI	45

1 UVOD

Z ugotovitvijo, da je Ljubljana precej bolj razvito mesto kot Celje, ki ima med drugim boljše službe z višjo plačo (stvari, ki me kot mladega izobraženca najbolj zanimajo), ne bom ponovno odkrila Amerike. Nad tem dejstvom, glede na to, da sem Celjanka, ne bom niti tarnala, kot je to velikokrat v navadi. Cilj mojega diplomskega dela je najti prednosti in priložnosti obeh mest (da, obeh, tudi Ljubljane, saj je razvitost zelo relativen pojem in nobena država, regija, mesto ni tako razvito, da nadaljnji razvoj ne bi bil več potreben), poiskati možnosti za njuno sodelovanje in na podlagi preteklih let ugotoviti dobre in šibke poteze posameznih mest.

Čeprav je že iz naslova razvidno, da obravnavam mesti, analiza teh neodvisno od Savinjske in Osrednjeslovenske statistične regije, katerih središčni mesti in gonilni sili sta, ne bi bila smiselna. Središčni mesti namreč pomembno vplivata na razvoj »svojih« regij. Prav tako naj bi po konceptu centralnosti naselij¹ in njihovih gravitacijskih območij bila povezava v prostoru kompleksna, kar pomeni, da ne moremo ločeno proučevati gospodarstva geografskih enot, kot so občine, in jih primerjati med sabo, kot da teh povezav ni. Prav tako zaradi prevelike razsežnosti ne bi bila smiselna analiza mest zgolj v okviru statističnih regij, v katere spadajo, saj so razlike v sami regiji lahko zelo velike (Savinjska statistična regija na primer spada po listi območij s posebnimi razvojnimi problemi v listo B, Celje pa v listo D, ki predstavlja listo z najmanj razvojnimi problemi). Res pa je, da sem si zaradi pomanjkanja ustrezne literature o teoriji mest (veliko raziskav je sicer narejenih na ameriških mestih, ki pa zaradi velikosti ameriških mest v primerjavi s slovenskimi niso najbolj primerljive) veliko pomagala prav z literaturo, ki govori predvsem o regionalizmu.

Neizkoriščene ali premalo izkoriščene potencialne mest, ki bi lahko bili vzroki za zaostanek, sem iskala predvsem na področju človeškega dejavnika. Ta je lahko ena najpomembnejših prednosti ali slabosti nekega območja. Z vidika človeškega dejavnika sem obravnavala tudi gospodarstvo v mestih, zaradi pomanjkanja primerljivih podatkov pa bom iz analize morala izpustiti kakovost življenja v mestih, ki je sicer eden od pomembnih dejavnikov za pritegnitev novih dejavnosti na neko območje (Pečar, 2000, str. 38). Uporabljala sem tako regijske kot podatke po občinah. Prvič zato, ker za nekatere kategorije sploh ni možno dobiti podatkov za občine, drugič pa zato, ker mesta pravzaprav ne moremo obravnavati čisto ločeno od regije, v kateri ta igra osrednjo vlogo.

Zasnova diplomskega dela je naslednja: Uvodno poglavje pojasnjuje teorije o razvoju, regionalizmu in urbanizaciji nasploh, pri čemer sem se pri dejavnih gospodarskega razvoja osredotočila zgolj na tiste, za katere menim, da imajo močan vpliv tudi na razvoj manjših enot kot je država. Izpostavila sem podjetje kot osnovno enoto razvoja, izobraževanje kot vse pomembnejši dejavnik razvoja in napredka ter lokalno skupnost, ki je v obravnavani temi še posebej močan dejavnik. Poleg splošnih značilnosti regionalnega razvoja sem se povzela tudi glavne značilnosti regionalne politike v Sloveniji, v posebnem podpoglavju pa govorim še o

¹ Centralnost naselji je pomemben pokazatelj funkcionalnih povezav v prostoru. Na podlagi prisotnosti določenih storitev je Vrišer naselja razdelil v sedem stopenj središčnosti, kar pomeni, da določene storitve ljudje iz naselij nižje stopnje središčnosti uporabljajo v naseljih višje stopnje. Med opazovanimi storitvami so bile med drugim trgovina, drobne uslužne dejavnosti, pošta, osnovna šola, zdravstveni dom, srednja šola, gledališče, univerza (Šircelj, 2000, str. 17).

pomenu lokacije za nastanek podjetij. V tem poglavju je govora še o urbanizaciji, pri kateri sem izpostavila prednosti (še posebej glavnih) in slabosti mest.

Naslednje poglavje podaja nekaj splošnih značilnosti obravnavanih mest ter nas поблиže spozna z regijami, katerih središči sta obravnavani mesti. Za boljše nadaljnje razumevanje sem najprej strnila splošne skupne značilnosti razvoja Slovenije po osamosvojitvi. Nadalje sem grobo predstavila Osrednjeslovensko in Savinjsko regijo, po izbranih dejavnikih nato sledi še podrobnejša primerjava obeh regij. Vendar dejavnikov nisem izbirala tako, da bi čim celoviteje predstavila regiji, ampak sem izbrala le tiste, katerih občinskih podatkov ni bilo mogoče pridobiti. Poglavje se zaključuje z opisom trenutnega stanja Ljubljane in Celja in tvori izhodišče za naslednje poglavje.

Predzadnje poglavje je pravzaprav jedro celotnega diplomskega dela. V njem analiziram mesti po najrazličnejših kriterijih – tukaj sem pri izbiri le-teh izhajala iz človeka, zato sem sklope poimenovala kot Človeški viri, Izkoriščenost človeških virov ter Uspešnost izkoriščanja človeških virov. Opis prebivalstva tako po izobrazbi kot po življenjski ravni ter naravno in migracijsko gibanje prebivalstva sodi pod prvi sklop. V drugem sem pregledala, kako je z aktivnostjo prebivalstva v posameznem mestu in stanju na področju brezposelnih. Pod naslov Uspešnost izkoriščanja človeških virov pa sodijo podatki, ki jih ponavadi vidimo pod naslovi o gospodarstvu. Koliko gospodarskih družb imata mesti, kakšne strukture, kako so družbe poslovale v minulih letih ter koliko so pri tem namenile za investicije, bo obravnavano ob koncu poglavja.

Zaradi boljše preglednosti bom vse ugotovitve strnila v zadnjem poglavju, za kar bom uporabila kar model SWOT analize. Da je to tipična SWOT analiza ne morem reči, saj okolja, na podlagi katerega bi lahko natančno opredelili priložnosti in nevarnosti, zaradi omejenega obsega diplomskega dela, nisem mogla analizirati.

2 TEORIJE O RAZVOJU, REGIONALIZMU IN URBANIZACIJI

2. 1 Razvoj, rast, razvitost

»Razvoj in rast sta dve magični besedi, dva pojma, ki nam dasta misliti. Več razvoja, hitreje rasti si želijo vse vlade tega sveta. Pa vendar. The Economist, slavni angleški tednik, je napisal, ne pred desetletji, temveč pred dnevi (6. marca 1999), da gospodarska rast obstaja misterij kljub naporom, ki so bili porabljeni v mnogih letih, da bi jo bolje razumeli. Možno je naštetih mnogo uspešnih razvojnih zgodb, mogoče je nanizati dejavnike in teorije razvoja, mogoče se je učiti iz zgodovine. Pa vendar smo prav neubogljivi, ko nas nekdo vpraša tako preprosto vprašanje, kot je: »Kaj je najpomembnejše za gospodarsko rast?« Ali še hujše vprašanje: »Kaj je tisto najpomembnejše, kar mora vlada storiti, da bi pospešila gospodarsko rast?« In slavni The Economist odgovarja: »Ah, saj veste, to ostaja misterij.« Ali po slovensko, to ostaja skrivnost.« (Senjur, 2002, str. 311)

Pa poskušajmo vsaj delno razgrniti tančico te skrivnosti. Najprej s pomočjo teorije, primerjava podatkov sledi v zadnjih poglavjih diplomskega dela.

Ko govorimo o *gospodarski rasti* imamo v mislih količinske spremembe – razmerja in povečanja. Gospodarsko rast bi lahko opredelili kot rast kakovosti gospodarstva, pri čemer mislimo na pozitivno spremembo gospodarskega stanja. V osnovi je opredeljena z rastjo

produktivnosti proizvodnih dejavnikov, empirično se meri z rastjo realnega bruto domačega proizvoda. Je kratkoročen pojem, ki pa je pomemben predvsem iz dolgoročnega vidika. Gospodarstvo, ki je sposobno dolgoročno zagotavljati ugodno gospodarsko rast, je ocenjeno kot uspešno gospodarstvo.

Koncept *gospodarskega razvoja* je veliko bolj kompleksen kot koncept gospodarske rasti. Označuje predvsem kakovostne premike na boljše. Vsebuje določene kakovostne dimenzije, strukturne spremembe, zmanjševanje revščine in neenakosti v družbi, boljše raven izobrazbe ter splošno izboljšanje blaginje prebivalstva. Gospodarski razvoj je pravzaprav proces ustvarjanja kakovostnih novih značilnosti prebivalstva. Za njegovo uresničitev je potrebno, da se prebivalstvo količinsko povečuje, prav tako so pomembne kakovostne spremembe značilnosti, ki se izražajo s strukturnimi spremembami. Gospodarski razvoj tako obsega gospodarsko rast, kakor tudi izboljšanje kakovosti življenja ter strukturne spremembe (Senjur, 2002, str. 7).

Razvitost kaže raven življenjske ravni ljudi, po drugi pa kaže na raven sposobnosti za razvoj v neki družbi. Ponavadi jo merimo z bruto domačim proizvodom na prebivalca (BDP p. c.), ki je sicer sintetični kazalec, saj odraža proizvodnjo tisoče proizvodov in storitev, pa vendar ne zadostuje. Metoda svetovnega ekonomskega foruma vsebuje različne vidike in dejavnike, ki neposredno odražajo razvojne in konkurenčne sposobnosti nekega gospodarstva. Nacionalno konkurenčno sposobnost meri po skupini meril: odprtost gospodarstva, vloga države, finance, infrastruktura, tehnologija, management, trg dela, civilne institucije.

Kakorkoli že obračamo definicije razvoja, rasti, razvitosti, cilj in vir razvoja ostaja enak - človek (tudi zato pri analizi obravnavanih mest v četrtem poglavju izhajam iz njega). Vlaganje v človeški razvoj je odločilnega pomena, kar se kaže tudi v tem, da države kot merilo razvitosti izračunavajo tudi indeks človekovega razvoja, ki vsebuje kazalce, kot so pričakovana dolžina življenja, stopnja pismenosti, vpisni količnik v šole in realni BDP na prebivalca (Senjur, 2002, str. 309).

2. 1. 1 Dejavniki gospodarskega razvoja

Po razvojni politiki (Strategija gospodarskega razvoja Slovenije, 2001) je dolgoročen gospodarski razvoj možen le ob ustreznem vlaganju v ključne razvojne dejavnike – gospodarske, človeške in okoljske, ki optimalno prispevajo k povečanju blaginje le, če ga spremlja ustrezno prizadevanje za socialno in okoljsko sestavino razvoja. Pod *gospodarskim razvojnim dejavnikom* je razumljena intenzivna internacionalizacija gospodarjenja, inovativnost v vseh fazah proizvodnega procesa ter razvoj novih, zlasti informacijsko-komunikacijskih tehnologij. Pomen *človeškega razvojnega dejavnika* narašča skladno z vlogo, ki jo imajo pri globalni konkurenčnosti znanje, inovativnost, ustvarjalno izkoriščanje in obvladovanje informacij, organizacija in vodenje ter drugi kakovostni dejavniki. Hkrati z njim narašča pomen infrastrukture in institucij, ki omogočajo mobilnost in prilagodljivost delovne sile ter njeno vseživljenjsko učenje. Spreminja se tudi vsebina človeškega razvojnega dejavnika; poleg individualnih lastnosti, kot sta izobraženost in zdravje posameznika, je vse večji pomen socialnih odnosov, ki se oblikujejo v interakcijah med ljudmi. *Okoljski razvojni dejavnik* pa pomeni, da je potrebno tradicionalno »varovanje okolja« nadgraditi z razvojnim aktiviranjem naravnih virov in storitev ter prostorskih struktur za ustvarjanje blaginje iz doslej neuporabljenega okoljskega kapitala.

Med glavnimi nosilci sprememb v evropskem in svetovnem merilu je pet ključnih trendov: globalizacija trgov in razvojnih dejavnikov (zlasti znanja), tehnološke inovacije (informacijska

družba), demokratizacija, tržna ekonomija, spreminjajoča vloga javnega in zasebnega sektorja. Mednarodno konkurenčnost držav in podjetij določajo predvsem ustvarjeni dejavniki, kot so npr. rezultati razvoja in raziskav, izobrazena delovna sila, informacijsko-komunikacijska tehnologija in infrastruktura, socialni kapital in kultura, negovano okolje in prostorske strukture (Strategija gospodarskega razvoja Slovenije, 2001). Nekateri ocenjujejo, da sta prav globalizacija in družba, ki temelji na znanju, dve ključni značilnosti ekonomske paradigme na začetku 21. stoletja (Bevc et al., 2001, str. 3). Tudi Evropska unija se je opredelila za razvoj »na znanju temelječe družbe«, ki zahteva podjetništvo in inovativnost, saj naj bi bila večina novih delovnih mest ustvarjena v živahnih malih in srednjih podjetjih (Kavaš et al., 2000, str. 143).

Iz vsega naštetega lahko izluščimo, da sta izobrazba in (fleksibilno) podjetje ključna nosilca gospodarskega razvoja, kot meni tudi Senjur (Senjur, 2002, str. 376). Glede na to, da diplomsko delo obravnava razvoj dveh lokalnih območij, bomo podrobneje opredelili tudi moč lokalne skupnosti v vlogi razvojnega dejavnika.

Podjetje (podjetništvo)² kot dejavnik razvoja

Senjur opaža (Senjur, 2002, str. 376), da imata majhna površina naše države in majhno število prebivalcev za posledico majhen notranji trg in zaradi tega se ne morejo ekonomično razvijati gospodarske dejavnosti, pri katerih so pomembni prihranki ekonomije obsega (razne oblike masovne proizvodnje, npr. avtomobilska, letalska). Povrh tega nimamo tako razvejane proizvodne strukture. Na drugi strani naštetih pomanjkljivosti pa lahko majhna država pridobi prednosti z gibljivim, prilagodljivim, konkurenčnim in raznovrstnim gospodarstvom, kar je sicer predpogoj uspešnega gospodarskega razvoja, in kar je moč doseči s številnimi majhnimi in srednje velikimi podjetji.

Težnja po majhnih gospodarskih enotah se kaže tudi v družbenopolitičnih razmerah, tj. težnja po razdrobljenosti, individualizmu, po majhnih, zaprtih krogih, po regionalizmu, po politični razpršenosti. To ustvarja razmere, ugodne za majhna in srednje velika podjetja celo v industriji. Majhna in srednje velika podjetja imajo ugodno naravno okolje v slovenskem načinu življenja. Velika podjetja so pravzaprav tujek v takem okolju, hitro utegnejo postati prevelika, če se razširijo prek meja majhnih, zaprtih vrtičkov ali prek meja regije. Storitvene dejavnosti pa tako ali tako favorizirajo majhna podjetja.

Iz naštetega bi lahko sklepali, da k utripu razvoja v Sloveniji prispevajo le mala podjetja. Vendar so za dolgoročno gospodarsko rast pomembna tako mala kot velika podjetja. Mala so pogosto bolj inovativna, fleksibilna, stroškovno učinkovita in hitra pri odkrivanju novih tržnih priložnosti, velika imajo potrebna sredstva za razvoj novih tehnologij in implementacijo zahtevnejših projektov ter prodor na svetovne trge. Inovacij brez neke trdne industrijske podjetniške osnove skorajda ni. Sodelovanje prinaša pomembne konkurenčne prednosti obema in lokalni skupnosti, povezovanje med njimi pospešuje rast podjetja, dobičkonosnost, investiranje, prenos znanj, razvoj novih tehnologij in odpiranje delovnih mest (Drnovšek, 2000, str. 21).

Glede na to, da v Sloveniji izginjajo velika podjetja, le-ta izgublja nekatere koristi, ki jih ta dajejo. Velika podjetja so pomembna za gospodarski razvoj, prinašajo prihranke zaradi obsega,

2 Če podjetništvo poimenujemo kot »gospodarjenje (z vizijo)« oziroma kot vse dejavnosti posameznika ali tima, ki vodijo od tržne potrebe (prepoznane tržne priložnosti), organiziranja, vključitve in kombiniranja vseh potrebnih sredstev do uresničitve poslovne priložnosti in s tem do ustvarjanja dobička (Pšeničny et al., 2000, str. 6).

specializacijo strokovnjakov, management velikih projektov, večje raziskovalno-razvojne projekte, konkurenčnost v globalnem svetovnem gospodarstvu. Dolgoročne akcije in strateško politiko lahko vodijo le podjetja, ki imajo veliko verjetnost preživetja. Zaradi tega so potrebna velika podjetja, da se v gospodarstvu lotevajo dolgoročnih investicij, kot so investicije v izobraževanje kadrov, v raziskave in razvoj, v trženje (Senjur, 2002, str. 382-384). V velikih podjetjih so stroški izobraževanja in usposabljanja zanemarljivi, mala podjetja ponavadi takšne stroške postavijo na zadnje mesto na prednostni lestvici investicij (Drnovšek, 2000, str. 20).

Po drugi strani pa je razpoložljivi potencial podjetnikov z vidika formalne izobrazbe, izkušenj z vodstvenimi opravili, širših poslovnih izkušenj z internacionalnim poslovanjem, itd., sorazmerno šibak in se je v podjetniškem valu v prvi polovici 90. let dotlej pasivni podjetniški potencial precej izčrpal. Hkrati so se kmalu zapolnile tržne niše, zato je ustanavljanje novih podjetij bolj zahtevno (iskanje še neizkoriščenih priložnosti). Možna usmeritev bi bile razne oblike povezovanja, čemur pa slovenski podjetniki po svojem obnašanju niso izrazito naklonjeni sodelovanju, pač pa je v ospredju individualizem, samostojnost. Slovenija je trenutno v položaju, ko izgublja v marsičem svoje razvojne prednosti, ko slabi njen strokovni razvojni potencial, kajti evropske in svetovne razvojne prioritete gredo v smereh, v katerih Slovenija nima močnih točk: v podjetništvo in inovativnost (Kavaš et al., 2000, str. 135-138).

Če primerjamo kakovost delovnih mest v malih in velikih podjetjih, so med njimi precejšnje razlike. Postavka za urno plačilo delavca narašča z velikostjo podjetja neodvisno od panoge ali vrste dela. Različne raziskave so pokazale, da se dejavniki, ki prispevajo k zadovoljstvu na delovnem mestu bistveno razlikujejo med malimi in velikimi podjetji v prid velikim: plače in vsi dodatki; stabilnost in varnosti zaposlitve; možnost napredovanja; možnost nadaljnega izobraževanja; možnost sodelovanja v različnih oblikah združevanja (sindikalne organizacije). Poleg tega je v velikih podjetjih povprečna starost in izobrazbena sestava višja kot v manjših (Drnovšek, 2000, str. 20).

Neizpodbitno pa ostajajo prednosti malih podjetij večja prilagodljivost, fleksibilnost. Vahčič je celo oblikoval tezo (Senjur, 2002, str. 348), da je nastajanje majhnih in hitro rastočih podjetij – gazel – eden najpomembnejših dejavnikov gospodarskega razvoja. Rastejo na podlagi:

- izkoriščanja neizkoriščenih razvojnih potencialov: nezaposlena delovna sila, neizkoriščen kapital,
- na podlagi izkoriščanja lastnih inovacij, vendar ne na podlagi lastnih izdatkov za raziskave in razvoj,
- izkoriščajo in poiščejo tržne niše potencialnega in neizkoriščenega povpraševanja,
- polnijo luknjo v nepopolni strukturi velikosti podjetij, izkoriščajo neizkoriščene možnosti ekstenzivnega razvoja na strani dejavnikov, trgov in struktur.

Dokler je gospodarstvo v ekstenzivni fazi razvoja, še posebej v času tranzicije, obstajajo ugodne razmere za razvoj gazel. V zreli, bolj ustaljeni fazi razvoja, so pogoji za razvoj gazel težji, še posebej v razmerah majhnega gospodarstva.

Omenimo še vlogo podjetnika, ki je prav tako ključna za gospodarski razvoj. Ekonomski motiv podjetnika je dobiček, so pa še psihološko in družbeno pogojeni motivi. Schumpeter (Senjur, 2002, str. 361) omenja naslednje:

- sanje in hotenje po ustanovitvi zasebnega kraljestva za dosego družbenega priznanja, ki lahko izvira iz čistega snobovstva,
- želja po osvajanju, spoznavanju, nagnjenosti k tekmovanju, k uspehu, in to ne zaradi sadov uspeha, temveč zaradi uspeha samega,
- užitek ustvarjanja, da se uresničuje lastna energija in domiselnost.

Uresničitev takih motivov zahteva tako družbeno klimo, ki je ugodna za podjetniško dejavnost. Ta pa v Sloveniji ni najbolj naklonjena podjetnikom³.

Strategija gospodarskega razvoja Slovenije kot vzvode za krepitev konkurenčnosti gospodarstva poleg

- oblikovanja konkurenčnega podjetniškega sektorja s sposobnostjo hitrega odzivanja na spremembe v tehnologiji in na svetovnem trgu, ki bo konkurenčnost dosegal s povečanjem intenzivnosti proizvoda glede uporabe visoko usposobljenih človeških virov in z znižanjem intenzivnosti uporabe energije in naravnih virov,
- internacionalizacijo podjetniškega sektorja, ter
- povezovanje majhnih in srednjih podjetij,

omenja še

- razvoj učinkovitega finančnega sistema in
- oblikovanje učinkovitega javnega sektorja s povečevanjem vloge zasebnih ponudnikov storitev ter individualizacijo ponudbe.

Izobraževanje kot dejavnik razvoja

Znanje je postalo prvi vir bogastva ne le na ravni organizacij, temveč tudi na nacionalni ravni. Podjetja so v nevarnosti, da si bodo spodkopala prihodnji uspeh, če se bodo v računovodskih postopkih zanimala samo za finančno premoženje. V poročilu OECD z naslovom Scoreboard 2001 - Towards a Knowledge-Based Economy je zapisano, da bodo države, ki aktivno pospešujejo znanje, prihodnje zmagovalke v ustvarjanju bogastva (Občutek za ustvarjanje smisla, 2003).

Znano je, da visoko kvalificirana mesta prosperirajo, nizko kvalificirana stagnirajo ali celo nazadujejo. Ameriški raziskovalci so odkrili povezavo med stopnjami izobrazbe in rastjo ameriških mest. Med leti 1950 in 1970 je v povprečju eno leto šolanja povečalo stopnjo rasti mesta za 3,8 odstotka, v naslednjih dvajsetih letih pa kar za 8,1 odstotka. Ugotovili so tudi, da višja povprečna stopnja izobrazbe prinaša večje plače za vse, ne zgolj za visoko izobražene. Razlog zna biti v tem, da delitev znanja v visoko kvalificirani delovni sili naredi individualnega delavca bolj produktivnega (Glaeser, 2005).

Znanje torej postaja vse bolj pomemben proizvodni dejavnik nacionalne konkurenčnosti, povečanje vlaganj v znanje in človeka pa nujno potrebno za prehod v na znanju temelječo družbo, saj so pogoj za povečanje konkurenčne sposobnosti gospodarstva, ter hkrati za zmanjševanje sedanjih in bodočih problemov na trgu dela, zmanjševanje socialne izključenosti ranljivih skupin prebivalstva, zagotavljanje pogojev za večjo kakovost bivanja in ustvarjanje socialne povezanosti. Dejstvo je, da se bo visoko šolstvo (kot tudi ostalo) moralo ob

³ Glas ugotavlja, da nadaljnji kvaliteten razvoj malih in srednje velikih podjetij zavira podjetniška kultura. Po anketi iz leta 1999 je odnos države in državnih uradnikov do podjetnikov negativen, prav tako odnos državljanov do podjetnikov, čeprav bi zaradi dejanskega prispevka podjetništva k razvoju in zaposlovanju pričakovali drugače. Raziskave so pokazale tudi, da podjetniki na sebi ne vidijo močno izraženih tipičnih podjetniških lastnosti, temveč predvsem delavnost in občutek odgovornosti, v zelo majhni meri pa ustvarjalnost in nagnjenost k tveganju. Te lastnosti so v veliki meri povezane s celotno naravnostjo sistema izobraževanja, ki bistveno premalo spodbuja različnost pogledov, ustvarjalnost, razvijanje različnih opcij za odločanje in podobno. Med prioritete delovanja podjetniških podpornih organizacij na lokalni ravni bi se zato moral uvrstiti spodbuden odnos okolja do razvoja, dinamike in do inovacij naravnanih podjetnikov (Kavaš et al., 2000, str. 138).

zmanjševanju mladih generacij⁴ še bolj usmeriti v razvoj vseživljenjskega izobraževanja, ki ne pomeni le tradicionalnega dodiplomskega in podiplomskega izobraževanja odraslih. Potrebno bo vključiti vsebine, ki spodbujajo podjetništvo in ustvarjalno sodelovanje, usmerjeno v ustvarjanje invencij in inovacij (Strategija gospodarskega razvoja Slovenije, 2001). Časi, ko so si lahko z nekajmesečnimi tečaji zaslužili spodobne plače in pokojnine, so mimo. Danes jih ne dobiš (spodobnih) s celo srednješolsko izobrazbo (Malačič, 2005).

Za dober izobraževalni sistem morajo biti izpolnjeni trije pogoji: ustrezen dostop do storitev, kakovost izobraževanja in ustrezno izvajanje storitev (Bevc et al., 2001, str. 3). Učinkov izobraževanja, ki so pomembni za gospodarski razvoj, pa je veliko. Senjur (2002, str. 288-289) je takole strnil ugotovitve različnih ekonomistov:

- Izobraževanje preskrbuje strokovno usposobljeno delovno silo in tehnike, brez katerih bi bil fizični kapital nekoristen; je dejavnik, ki povečuje in širi znanje.
- Generira vzdušje za rast s tem, da širi duhovni horizont ljudi, tako da mislijo prek svojih neposrednih trenutnih potreb in skrbi – daje apetit za spremembe.
- Izobraževanje povečuje produktivnost dela.
- Povzroči, da je mejni družbeni proizvod večji od mejnega zasebnega proizvoda (do te razlike pride zaradi stranskih učinkov izobraževanja).
- Izobraževanje spodbuja pojavljanje novih potreb skozi t.i. demonstracijski učinek – s prevzemanjem potreb in nakupovalnih navad iz razvitih držav se povečujejo potrebe ljudi, kar jih lahko spodbuja, da delajo več in prizadevneje.

Ekonomske koristi izobrazbe lahko merimo na različne načine: z razlikami v plačah med različno izobraženimi kategorijami zaposlenih, relativno stopnjo brezposelnosti različnih izobraženih kategorij delovne sile, posredno pa prek stopenj donosa naložb v izobraževanje. Merimo jo lahko tudi z zanesljivostjo oz. nezanesljivostjo zaposlitve (Bevc et al., 2000, str. 125).

V neposredni povezavi z izobraževanjem je tudi tehnološki razvoj, ki je prav tako eden ključnih nosilcev sprememb v okolju. Analize kažejo, da obstaja povezava med kakovostjo delovne sile (njenimi znanji in sposobnostmi, pridobljenimi z izobraževanjem in izkušnjami), tehnološkim razvojem in ekonomsko uspešnostjo. V Sloveniji se je na primeru industrije pokazala povezanost med izobraženostjo zaposlenih in ekonomsko uspešnostjo. Statistična analiza je pokazala, da je približno 10 odstotkov razlik v dodani vrednosti na zaposlenega med industrijskimi proizvodnjami mogoče pojasniti z razlikami v izobraženostjo delavcev (Bevc et al., 2001, str. 4-6).

Kljub vsemu podjetja dajejo izobraževanju različno utež pomembnosti (glej Sliko 3 na strani 20) kjer je izobraževanje odraslih razčlenjeno glede na to, kdo osebo spodbudi k dodatnemu izobraževanju. Naložbe v človeški kapital so lahko alternativa naložbam v fizični kapital in obratno, razlika med donosnostjo obeh oblik kapitala se z razvojem zmanjšuje. Vseeno je do podatkov o naložbah v človeški kapital težko priti, prav tako slovenska statistika zgolj občasno spremlja podatke o izobraženosti prebivalcev (ob popisih). Dosedaj je podrobnejšo analizo o izobraževanju (vsaj na osnovi ankete) pripravil le Andragoški center Slovenije.

Lokalna skupnost kot dejavnik razvoja

Lokalna skupnost lahko ima pomembne prednosti, pa tudi pomanjkljivosti pri gospodarskem razvoju. Še posebej pri globalizaciji je lahko lokalna skupnost izrednega pomena, ker je vir

⁴ Čeprav mladi več investirajo v človeški kapital, saj imajo daljšo življenjsko dobo, v kateri bodo pobirali sadove investicij (Senjur, 2002, str. 289).

sposobnosti in tehnologije, ki podpirajo konkurenčne prednosti njenih podjetij. Tehnološki napredek in konkurenčnost sta namreč dosežena v zelo lokaliziranem procesu. Če podjetje deluje v nekem okolju, za katerega so značilne določene negibljuje konkurenčne prednosti, ki se jih ne da hitro prenesti v druga okolja, lahko ohranja ali pridobiva učinkovit strateški, ustvarjalni in tehnološki nadzor. S tem lokalnemu okolju pripade večina koristi, ne glede na to, ali je podjetje v lasti tujih investitorjev ali domačih. Lokalna skupnost naj bi zato strmela k cilju postati dobra osnova za uspešna podjetja. Pri tem je zlasti pomembno, da ji uspe v regijo od drugod pritegniti zadostno število podjetij, oziroma znanja, ki bi nadgradilo tradicionalna znanja v nekem okolju, oziroma obdržati znanje, kadre⁵ in podjetja (Kavaš et al., 2000, str. 113).

Negibljuje konkurenčne prednosti (s poudarkom na tradicionalnih prednostih) lahko lokalna okolja pridobijo z inovativnostjo (sposobnost posnemanja in ustvarjanja novih tehnologij, sposobnost hitrega odzivanja, prenosa uporabe virov iz področja v zatonu v nove dejavnosti, regeneracija lokalnega gospodarstva ob stalni zunanji turbulenci) in sinergijo. Lokalno inovativnost, kot jo poimenuje Kavaš (Kavaš et al., 2000, str. 117-119), lahko povečamo z ustanavljanjem tehnoloških parkov, regionalnih razvojnih centrov, ki pospešujejo prenos tehnologije in razvoj podjetništva, regionalnimi skladi tveganega kapitala, podjetniškimi in obrtnimi conami (glej primerjavo omenjenih institucij za mesti Ljubljana in Celje v tabeli 6 na str. 26).

Občina naj bi skrbela za razvoj dejavnikov gospodarskega razvoja, kot so kakovost delovne sile, tehnološki napredek, za gospodarsko infrastrukturo, okolje, socialno varnost. Vendar so te v Sloveniji običajno premajhne ter finančno in kadrovske prešibke, da bi samostojno izvajale razvojno oz. industrijsko politiko. Poleg tega, dodaja Glas (Kavaš et al., 2000, str. 245), so njihova velika pomanjkljivost različne prioritete na občinski ravni, različne politične usmeritve, pomanjkanje strokovnih znanj⁶, strateških pogledov ter zavesti o nujnosti določenih projektov (kar je v obravnavanih mestih večja težava kot pa majhnost).

2. 2 Regionalni razvoj

O regionalnem razvoju se danes zelo rado govori, zato tudi ne preseneča množica opredelitev regionalne politike. Najsplošneje jo lahko opredelimo kot obliko intervencije države z namenom vplivanja na uravnoteženo porazdelitev ekonomske aktivnosti ter zmanjševati socialne in ekonomske razlike med regijami (Hegler, 2004, str. 4), kajti gospodarske razlike med regijami imajo z vidika učinkovitosti škodljive posledice na narodno gospodarstvo (Armstrong, Taylor, 2000, str. 225). Skladnejši regionalni razvoj je tako postal sestavni del razvojne politike večine držav (Senjur, 2002, str. 508).

5 »Samo slovenskih doktorjev znanosti je več kot 500 po svetu, ki delujejo v zelo eminentnih ustanovah. Da ne govorimo od drugih strokovnjakov – te je potrebno privabiti najprej, ob tem še njihove kolege, k temu pa pritegniti domače strokovnjake, da skupaj naredijo prepoznavne programe v regiji. Ti bodo kasneje pritegovala študente tudi od drugod, sicer bodo drugi naše.« (Kovač, 2004)

6 Jaklič meni, da bi lokalne oblasti veliko dosegle že, če bi razvile ustrezno razumevanje »logike kapitala« in ustrezen odnos tudi do zunanjih podjetij, še posebej pa do »globalnih managerjev«. Raziskave kažejo, da je v Sloveniji veliko managerjev oz. podjetij, ki bi bili v primeru, da bi jim bilo dodeljeno v upravljanje občinsko zemljišče in primerna licenca, pripravljeni samostojno zgraditi in voditi obrtne in podjetniške cone. Pri tem bi na njih padla obveznost privabljanja in spodbujanja nastajanja novih malih podjetij. Razvoj takšnih con bi bil gotovo v večini primerov bolj uspešen kot če jih vodijo neveščki občinski uradniki, ki nimajo pravega stika z dogajanjem v praksi. Že z vsem tem bi veliko pripomogli, da posamezne iniciative ne bi postale »katedrale v puščavi«, nepovezane z okoljem (Kavaš et al., 2000, str. 118).

Razvoj regije je odvisen od konkurenčnosti regionalnega gospodarstva, od sposobnosti regije, da pritegne nova podjetja in ohrani obstoječa (Farič, 1999, str. 39). Razvojne dejavnike lahko grupiramo v več skupin, med katerimi so pomembni zlasti (Kukar, 1995, str. 9):

- obstoječa struktura gospodarstva (sposobnost in raznovrstnost, perspektivnost gospodarskih panog, izvozna usmerjenost),
- naravni potencial (relief, tla, klima, rudna bogastva, ohranjena kakovost okolja),
- človeški potencial (izobrazbena raven delovne sile, številčnost mlade generacije),
- infrastrukturni potenciali (razvitost prometnega, komunikacijskega, komunalnega, energetskega omrežja),
- finančni potencial (dostop do kapitala – domačega ali tujega, možnosti za skupne naložbe),
- institucionalno-organizacijski (splošno družbeno-politično okolje, organiziranost in sinergijska povezanost družbenih in gospodarskih subjektov, dostopnost informacij o trgu in tehnologiji).

Pri tem lahko sklepamo, da ima boljše razvojne potenciale regija (Farič, 1999, str. 40):

- ki je manj obremenjena s staro strukturo industrije in kjer je delež zaposlenih v terciarnih dejavnostih večji,
- kjer je gospodarstvo bolj usmerjeno v izvoz,
- kjer je delovna sila bolj izobražena,
- kjer je več malega gospodarstva oz. malih podjetij,
- ki ima višji delež terciarnih dejavnosti,
- ki je prometno in komunikacijsko bolj dostopna.

Strnjeno povzemimo še teorije regionalnih modelov rasti. Skupna značilnost vseh je izhodišče, da neke nastane zametek, žarišče razvoja, ki se potem širi in pogloblja v okolje (Senjur, 2002, 508-548). V zvezi s tem je zanimiv še Davelaarjev model, po katerem naj bi se regionalna politika osredotočala na izboljševanje notranjih značilnosti in virov podjetij, kar je pomembnejše kot proizvodno okolje. Pospeševanje ustanavljanja visoko tehnoloških podjetij na periferiji ni smiselno, ker so vezana na posebne vire (znanje, institucije). Tam je bolj povečati R&D obstoječih podjetij in odstraniti ovire prenosa znanja z inovacijskimi centri v regijah (Šircelj, 2000, str. 32).

2. 2. 1 Regionalni razvoj v Sloveniji

Vizija regionalnega razvoja v Sloveniji so uravnoteženi gospodarski, socialni, kulturni, prostorski in okoljski vidiki razvoja v vseh slovenskih regijah, kar bo zagotovilo visoko življenjsko raven in boljše zdravje ter kakovost bivalnega okolja vseh prebivalcev Slovenije. Stremi k trajnostnemu razvoju v najširšem pomenu, ki optimalno izrablja vse potenciale v regiji, pri tem pa ne zmanjšuje virov in možnosti razvoja prihodnjih generacij (Strategija regionalnega razvoja Slovenije, 2001).

V Sloveniji se je politika skladnejšega regionalnega razvoja začela že v zgodnjih sedemdesetih letih. Takrat so na osnovi kriterijev, ki so jih spreminjali vsakih pet let, določili občine, ki so veljale za manj razvite in za katere so bili predvideni posebni ukrepi. Ravbar opaža, da so se v sedemdesetih in osemdesetih praviloma hitreje razvijale regije, katerih raven razvitosti je bila dotlej podpovprečna, počasneje pa regije, katerih dosežena stopnja je bila nadpovprečna. To je omogočalo postopno zmanjševanje razlik glede življenjskih in delovnih pogojev prebivalstva med regijami (Kavaš et al., 2000, str. 202).

V obdobju tranzicije so se razlike⁷ v razvitosti regij v Sloveniji povečale in trend je bil ravno nasproten razvoju regij v sedemdesetih in osemdesetih, kar je v veliki meri povezano z razvojem mest v posamezni regiji, saj so mesta nosilci gospodarskega razvoja regij (Kavaš et al., 2000, str. 202). Najprej so v težave zašla gospodarstva s staro industrijsko strukturo (težave so se najprej pokazale v izgubi delovnih mest in naraščajoči brezposelnosti), ki se niso bila sposobna prilagajati hitrim spremembam na trgu (Pečar, 2000, str. 12).

Konec leta 1990 je bil sprejet Zakon o spodbujanju razvoja demografsko ogroženih območij v Republiki Sloveniji, ki je bil usmerjen predvsem na reševanje demografskih problemov. Leta 1999 je bil sprejet nov Zakon o skladnem regionalnem razvoju, ki je postavil temelje nove regionalne strukturne politike v Sloveniji, leta 2000 in 2001 so mu sledili še podzakonski akti, v letu 2001 pa je Vlada sprejela tudi strategijo regionalnega razvoja Slovenije (Pečar, 2002, str. 14-18). Dosedanja regionalna politika je sicer že dala določene pozitivne rezultate. Pospešila je vlaganja na manj razvitih območjih in s tem popestrila gospodarsko strukturo ter ponudila večje možnosti za zaposlitev. Izboljšala se je tudi infrastrukturna opremljenost. Vendar pa nove zaposlitve niso nudile dovolj kakovostnih in zahtevnejših delovnih mest, ki bi imela dolgoročneje učinke ter zadržala predvsem mlado prebivalstvo. Po osamosvojitvi je Slovenija kot nova država v prvi fazi vzpostavljala predvsem vse potrebne funkcije in institucije za delovanje države, področje regionalnega razvoja pa je bilo potisnjeno v ozadje. Posledično se je obseg sredstev, namenjenih za to področje, vseskozi zmanjševal, t.j. od 0,25 odstotka BDP leta 1991 na 0,04 odstotka BDP leta 1997 (oziroma na 0,08 odstotka BDP, če upoštevamo tudi posojila Sklada za regionalni razvoj in ohranjanje podeželja) (Strategija regionalnega razvoja Slovenije, 2001; Pečar, 2000, str. 12).

Dandanes se regionalni razvoj v Sloveniji in s tem pomen regij (že zaradi strukturnih skladov, kohezijske politike in politike državnih pomoči) vse bolj krepi. Regije vse samostojneje nastopajo na trgu in postajajo samostojne partnerice tudi v državnem in mednarodnem regionalnem sodelovanju. Njihova uspešnost pri tem je odvisna tako od lastnih razvojnih potencialov kot tudi od njihove sposobnosti, kako te potenciale izkoristijo (Pečar, 2000, str. 11). Država pa jim mora omogočiti, da razvijejo lastne inovativne potenciale ter presežejo dosedanjo nepovezanost lokalnih skupnosti. V veliko pomoč regijam pa bi bila tudi decentralizacija države, torej delno prenašanje iniciative za oblikovanje razvojnih pobud ter sredstev in pristojnosti za njihovo izvajanje na regionalno raven (Strategija gospodarskega razvoja Slovenije, 2001).

2. 2. 2 Regionalno lociranje podjetij

To podpoglavje je pomembno, če na razvoj Celja v primerjavi z Ljubljano gledamo kot na periferni in centralni del (kar bi glede na majhnost Slovenije pravzaprav lahko naredili) in na ta

⁷ Na razlike vpliva več dejavnikov: prva je velikost regij. Velike regije z večjimi urbanimi središči (Osrednjeslovenska) so običajno tudi sedeži številnih podjetij, katerih poslovni rezultati so prikazani v regiji sedeža podjetij, ne morda v regiji, kjer so bili ustvarjeni. Drugi je odvisnost regije od uspešnosti maloštevilnih podjetij. Še bolj se to kaže v majhnih občinah, kjer lahko težave v enem podjetju vplivajo na položaj celotne občine in oslabijo celotno regijo. To obenem povzroča naraščanje razlik znotraj regij. Tretji je obstoječa gospodarska struktura. Regije s pestro gospodarsko strukturo, večjim deležem storitvenih dejavnosti in boljšo izobrazbeno strukturo zaposlenih so bolj uspešne, lažje privabljajo nova podjetja, se hitreje prilagajajo hitrim spremembam na trgu in dosegajo gospodarsko rast ter izboljšujejo relativni položaj med regijami. Četrto so konjunktni dejavniki. Zaostajanje rasti tujega povpraševanja, prehod v padajoči del konjunktne cikla doma in neugodne medvalutne spremembe selektivno prizadenejo regije. Vpliv makroekonomskih gibanj na položaj regionalnih gospodarstev se vse bolj neugodno kaže v regijah z večjo zastopanostjo delovno intenzivne proizvodnje, kjer visoki stroški dela še dodatno zmanjšujejo njihovo konkurenčnost (Pečar, 1997, str. 58).

način skušamo razložiti razlike v gospodarski dejavnosti. Po Davelaarju se centralne in periferne regije namreč razlikujejo tudi po vrstah dejavnosti. Centralne regije imajo večji del novih dejavnosti (kjer zaposlenost narašča), ki se potem s starostjo širijo v periferne regije in odmirajo v centralnih. V periferne regije se v kasnejših fazah življenjskega cikla širi tudi tehnologija, vključno z inoviranjem. Kljub temu se tehnološki napredek v panogi ne konča, ko se razširi v periferijo. Vendar pa to velja le za inovacije procesov, v inovacijah izdelkov pa so še vedno najmočnejše centralne regije (Šircelj, 2000, str. 8-9).

Tabela 1: Dejavniki nastajanja novih podjetij v Veliki Britaniji

Velikost novonastalih podjetij v PIC ali podjetniških inkubatorjih	
- visok delež zaposlenih z manj kot 10 zaposlenimi	P
- visok delež zaposlenih v podjetjih z več kot 500 zaposlenimi	Z
Delovne izkušnje	
- visok delež prebivalcev na vodstvenih in strokovnih položajih	P
- visok delež prebivalcev v skupini delavcev v proizvodnji	Z
- visok delež samozaposlenih prebivalcev	P
Izobrazba	
- visok delež prebivalcev z višjimi stopnjami izobrazbe	P
Dostop do kapitala:	
- visoka vrednost prihrankov na prebivalca	P
- visoko število prebivalcev, ki so lastniki hiš	P
- visoko število lastnikov zemljišč	Z
Industrijske panoge:	
- visok delež zaposlenih v lahki industriji	P
- visok delež zaposlenih v težki industriji (gradbeništvo in rudarstvo)	Z
Neproizvodno podjetništvo:	
- visok delež zaposlenih v storitveni dejavnosti	P
- visok delež zaposlenih v komerciali, trgovini	P
Povpraševanje na trgu:	
- visoka distribucija dobička	P
- porast zaposlovanja v proizvodnji	P
- porast zaposlovanja nasploh	P
Turbolenca:	
- visoki upadi zaposlenosti v podjetjih, ki ukinjajo proizvodnjo	P
Industrijska specializacija:	
- visok delež zaposlenih, ki se ukvarja s proizvodnimi procesi	P
Dovoljenja:	
- primernost zemljišč in stroškov za izdajo gradbenega dovoljenja	P
Brezposelnost:	
- visoka stopnja brezposelnosti	ni razlike
Nerualnost:	
- visok delež prebivalcev, ki prebiva v mestih z več kot 5000 prebivalci	P
Lokalna avtonomnost:	
- visok delež zaposlenih v podjetjih, kjer je lastnik domačin	P
Obdobje nastanka investicij:	
- visok delež zaposlenih v podjetjih, ki so nastala pred kratkim	P

Opomba: P – pospešuje, Z - zavira

Vir: Šircelj, 2000, str. 11.

To je »groba« delitev dejavnosti po centralnih in obrobni regijah oz. mestih. Pri lociranju podjetij je pomembnih veliko dejavnikov, katerih pomembnost se razlikuje po panogah, velikosti podjetja, državo izvora investitorja. Jurinčič je strnil različne raziskave o pomembnosti lokacijskih dejavnikov, ki pa so dale precej podobne rezultate (Šircelj, 2000, str. 9):

- Tuji investitorji v ZDA so v anketi razvrstili na prva mesta dejavnike: primerne prometne usluge, usposobljenost delovne sile, razpoložljivost površine za širjenje, bližina trgov.
- Industrijska podjetja, ki so spremenila svojo lokacijo v italijanski Lombardiji, so na prva mesta postavili: plinovod, odsotnost ekoloških težav, prometna infrastruktura, cena prometnih uslug, voda, stroški dela na zaposlenega.
- S proučevanjem okoliščin pri nastajanju novih podjetij v Veliki Britaniji so prišli do 57 spremenljivk, ki bodisi zavirajo ali pospešujejo nastajanje podjetij (glej Tabelo 1 na strani 11).
- Anketa med podjetniki v okolici Maribora iz leta 1992 pa je prikazala naslednji vrstni red: trg, delovna sila, zemljišče in krajevni položaj, prometni položaj, iniciativa obstoječih podjetij ali industrializacijska politika območja, oskrba s surovinami in polizdelki, organizacijske in tehnološke značilnosti industrije, osebni razlogi, ostalo.

2. 3 Urbanizacija

Procesa industrializacije in urbanizacije sta tekla vzporedno ter se medsebojno pogojevala in spodbujala. Mesta so nastala zaradi različnih potreb in obstajajo predvsem zato, ker opravljajo različne funkcije za širše vplivno okolje – od zaposlovanja ljudi, do področij šolstva in varstva, kulture, uprave in oskrbe. So dosežek družbenega, gospodarskega, kulturnega in gradbenega razvoja v prejšnjih dobah in razmerah ter v sedanosti. So generator širšega in mednarodnega sodelovanja, ki se kaže zlasti v razvoju mest kot središč regij ali kot somestij.

Med dejavnike, ki pospešujejo razvoj in omogočajo izbiro delovnih mest, višjo raven oskrbe in kulturnih dobrin, spadata omrežje mest kot oskrbnih središč in promet s prometnim omrežjem, ugotavlja Ravbar. Za urbanizirana središča je značilno, da za širšo okolico izžarevajo pomembne razvojne impulze. Označuje jih tudi »mestni« način življenja, napredujoča koncentracija prebivalstva, diverzifikacija gospodarstva, širitev kulturne, izobrazbene in socialne infrastrukture. Izžarevanje in privlačna sila mest presega administrativne meje in vodi k raznovrstnim prepletanjem s sosednjimi območji. Na mestne regije se navezujejo manj obsežna urbanizirana območja s prav tako razvitimi mestnimi strukturami in s koncentracijo prebivalstva, infrastrukture, gospodarstva in raznovrstno opremljenostjo z izobrazbenimi, kulturnimi in zdravstvenimi dejavnostmi (npr. na Celje se navezujeta Šentjur, Laško, na Ljubljano Domžale itd.). Nove oblike urbanizacije povečujejo ekonomsko in socialno vlogo mest v pokrajini, zato prihaja do metropolizacije oziroma do prostorske in socialne prepletenosti med mestnim in obmestnim okoljem (Kavaš et al., 2000, str. 210).

Mesta imajo svoj sistem tako imenovanega marketinga oz. splet številnih dejavnosti, ki prispevajo k privlačnosti mesta za investiranje, krepijo nekatere najbolj izražene in uspešne dejavnosti v smeri razvoja, ki odločujoče vpliva na konkurenčnost mest. Vendar le konkurenčnost do obstoječih ali potencialnih konkurenčnih mest ni dovolj, bolj bistveno je sodelovanje na regionalni ali svetovni ravni (Stefanović, 1998, str. 4-24).

Za prostorski razvoj mest sta značilna dva nasprotujoča si procesa: rast mest »navzven« s spreminjanjem pretežno kmetijskih zemljišč v mestne rabe in rast mest »navznoter« s spreminjanjem dohodkovno ekstenzivnejših rab v dohodkovno intenzivnejše rabe. V tržnih

gospodarstvih se na lokacijah v mestnih središčih ne morejo obdržati dejavnosti, ki na enoto površine ne ustvarijo dovolj dohodka za pokrivanje vseh stroškov, vključno z mestno rento. Na opuščeni industrijskih zemljiščih v bližini mestnega središča nastajajo nova trgovsko-poslovna središča, ki z intenzivnejšo rabo zemljišč lahko pokrivajo porast mestne rente. Ravbar ugotavlja, da neprofitne dejavnosti, ki so v nasprotju s tržnimi zakonitostmi, ostajajo na centralnih lokacijah, subvencionirati pa jih mora država, če jih želi zadržati na centralnih lokacijah, ki zagotavljajo boljšo dostopnost. Urbani prostor sodobnih mest razpada na koncentrirano staro mestno jedro in razpršeno pozidavo, ki v obliki nekakšnih kolobarjev obkroža svojo središčnico. Ta prelom, ki ustreza sodobnemu načinu življenja, ima pomembne ekonomske, politične, kulturne in socialne posledice. Stara mestna jedra izgubljajo svoje tradicionalne funkcije; ljudje in posli se selijo v obmestja (Kavaš et al., 2000, str. 210), mestna jedra pa trgovsko izumirajo.

2. 3. 1 Prednosti in slabosti večjih mest

Mestni centri omogočajo velik obseg ekonomske aktivnosti, kar je ključ specializacije ter ustvarja prihranke ekonomije obsega. Proces urbanizacije je tesno povezan z družbenimi in kulturnimi spremembami, ki spreminjajo odnos do tehnološkega napredka in razvoja nasploh.

Večja so mesta, več imajo prednosti. *Glavno mesto* regije je navadno najbolj navzven usmerjeno. Vsa velika mesta privabljajo najbolj kvalificirano in izobraženo mlado delovno silo. Mlad, talentiran kader se za delo v mestih ne odloča zgolj zaradi večjih plač, pač pa zato, ker se lahko v mestih pri opazovanju starejših in uspešnih mnogo več naučijo kot v ruralnem okolju (Glaeser, 2005). Tako dobi glavno mesto ponavadi največ novih priseljencev, novih idej, novih tehnologij od zunaj. Ponavadi ima največjo koncentracijo strokovnjakov⁸, managerjev in skupin višjega družbenoekonomskega statusa. Glavno mesto nudi boljše možnosti za prostorsko koncentracijo bank in ostalih finančnih institucij, ki so potrebne za zagotovitev kapitala od zunaj. Je informacijski center, kjer so locirani informacijski mediji in je tudi, v našem primeru, upravni center. Razširjenost in raznovrstnost in kakovost mestnih storitev, kot so zdravstvene, kulturne, izobraževalne in znanstvene storitve, privlači ljudi in gospodarske dejavnosti. Hkrati te storitve omogočajo višjo produktivnost delavcev (Senjur, 2002, str. 523-524).

Ameriške raziskave (Glaeser, 2005) so pokazale še druge *prednosti* mest, ki niso vezane le za glavna mesta. Delavci v velikih mestih zaslužijo občutno več kot enako kvalificirani delavci v manjših mestih, saj je produktivnost v večjih mestih večja kot drugje, zato si podjetja lahko »privoščijo« večje plače. Delavci namreč lahko v mestih, kjer je razgibano delovno okolje, bolj razvijejo svoje spretnosti kot izven mest. Tako naj bi po raziskavah delavec s prihodom v mesto v prvem letu pridobil manj kot odstotek večjo plačo, po petih letih pa več kot 10 odstotkov večjo plačo kot, če bi ostal v neurbanem okolju.

Pomembna prednost mest je tudi, da v večjih mestih podjetnik mnogo lažje najde svojo tržno nišo⁹. Več različnih panog je v mestu, bolj mesto raste, saj so po svoje vse povezane. V mestih je enostavnejša koordinacija med prodajalci in kupci, podjetja lažje najdejo zunanje sodelavce, dobavitelje, in podobno. (Proizvodno podjetje daje delo oglaševalski agenciji, rast finančnega

⁸ Že stoletja je znano, da mesta z izobraženim kadrom rastejo hitreje kot mesta, ki imajo manj ustreznih človeških virov. Ugotovili so tudi, da mesta, ki imajo znanje rastejo zato, ker so produktivnejša ter se lažje prilagodijo ekonomskim šokom, ne pa zato, ker so postala zanimivejša za življenje (Glaeser, Saiz, 2003).

⁹ Že Adam Smith je napisal, da večji trgi dovoljujejo večjo diverzifikacijo dela, ali kot je slikovno opisal, da mora v majhni vasi vsak kmet biti še mesar, pek in pivovarec za svojo družino (Glaeser, 2005).

sektorja omogoča rast ostalim storitvenih podjetjem, odvetniškim pisarnam, telekomunikacijam, itd.). Enako velja za delavce. Hitreje najdejo primerno zaposlitev, zamenjujejo službe z namenom, da najdejo »tisto pravo« ali celo zamenjajo kariero, hkrati pa so več pripravljeni investirati v svoje znanje, saj imajo več možnosti, da se jim bo to obrestovalo.

Velika mesta, sploh takšna, ki imajo visok odstotek visoko izobražene populacije, imajo ogromne prednosti kot centri znanja, informacij in spretnosti. Zato je v njih smiselno oblikovati tehnološke parke, univerze. Enake panoge se pogostokrat koncentrirajo na enem mestu, saj so podjetniki ugotovili, da so družjenja in celo govorice pomemben dejavnik uspeha. Za industrijo, za katero so značilne hitre tehnološke spremembe in intenzivna konkurenca, so takšne neformalne informacije pogostokrat bolj dragocene kot uradne. Ugotovljeno je bilo tudi, da so mesta centri inovacij, kar ni nič presenetljivega. V mestih se namreč koncentrirajo eksperti določene industrije ter hkrati različnih industrij. Znano je, da najboljše ideje pridejo iz neplaniranih kombinacij obstoječih idej, kar v mestih nastane spontano. Ta podatek pojasnjuje, zakaj je ekonomska raznovrstnost tako pomembna za urbano rast. Mesta, ki imajo manj različnih dejavnosti, imajo tudi manj možnosti za neplanirane kombinacije idej (Glaeser, 2005).

Visoka stopnja urbanizacije, ki je značilna za Evropo, saj skoraj polovica Evropejcev živi v mestih z več kot 50.000 prebivalcev, pa prinaša tudi svoje *pomanjkljivosti*. Po eni strani igrajo mesta glavno vlogo v socialnem, gospodarskem in kulturnem življenju, po drugi strani pa se ravno v mestih ljudje srečujejo z zelo resnimi problemi, kot so degradacija naravnega okolja, prenaseljenost, kriminal, rasizem in pomanjkanje občutka pripadnosti skupnosti. Dodati je potrebno še prometni kaos ob konicah ter umiranje mestnih jeder. Poleg tega prej omenjene prednosti veljajo zgolj za mesta, ki so dovolj velika. Premajhno mesto ne more imeti vseh mestnih institucij, ki so koristne in potrebne za regionalni razvoj (npr. univerza). Mesto bi moralo imeti okrog 250 tisoč prebivalcev, da bi lahko izvajalo generične učinke na regionalni razvoj (gre za učinke in vlogo mesta kot takega, ne pa za vpliv gospodarske dejavnosti, ki je locirana v mestu) (Senjur, 2002, str. 523-524).

Prihodnost mest ni v reševanju »nerodne, neiznajdljive« industrije, pač pa v kreiranju prijaznega okolja za visoko tehnološko industrijo in pametne, izobražene delavce. To pomeni, izgradnja in vzdrževanje osnovne infrastrukture ter zagotavljanje izvrstnih storitev – od šol, policije, zdravstvenih storitev – ki naredijo mestno življenje privlačno za izurjene delavce. Mesta, katerim bo to uspelo zagotoviti, bodo postala ekonomski centri 21. stoletja (Glaeser, 2005).

3 SPLOŠNI OPIS RAZVOJA OBRAVNAVANIH MEST

3. 1 Skupne značilnosti razvoja po osamosvojitvi

Različen razvoj regij v Sloveniji po osamosvojitvi je posledica različnega zatečenega stanja gospodarstva kot posledice prostorskih možnosti in preteklega razvoja. Območja z bolj zastarelo gospodarsko strukturo so utrpela v gospodarski krizi večjo škodo (Šircelj, 2000, str. 38).

3. 1. 1 Jugoslovansko samoupravljanje

Jugoslovanski sistem je veljal za tržni socialistični sistem, čeprav je bila struktura podjetij po velikosti bolj podobna centralno planskim kot tržnim sistemom, kar je, po mnenju Petrinove, bila posledica treh specifičnih sistemskih značilnosti: socialistični samoupravni sistem ni dovoljeval zasebne lastnine, razen obrti z do 8 zaposlenimi delavci; zelo restriktivnih in specifičnih

postopkov vstopa novih podjetij; splošno sprejetega prepričanja, da so velika podjetja bolj učinkovita in jih je lažje kontrolirati. Zaradi tega v jugoslovanskem sistemu praktično ni bilo vstopa in izstopa podjetij, pač pa so se povečevala na račun širjenja obstoječih podjetij, novoustanovljena podjetja pa so bila že ob ustanovitvi velika (Drnovšek, 2000, str. 10).

V sistemu samoupravnega gospodarstva se prebivalcem Slovenije ni bilo potrebno kaj posebej ukvarjati z eksistenčnimi vprašanji, saj je vsak polnoleten Slovenec zlahka dobil varno zaposlitev, dodaja Glas. Gospodarska kriza in vesplošno prestrukturiranje gospodarstva, ki sta vodila v neštete stečaje in likvidacije podjetij ob prehodu na tržni ekonomski sistem, sta bila na začetku devetdesetih glavna razloga za naraščajočo brezposelnost. Poleg obrobni skupin (nekvalificirani delavci, mladi brez delovnih izkušenj, invalidi, matere z majhnimi otroci) je tudi veliko višje usposobljenih delavcev z bogatimi delovnimi izkušnjami v delovno najbolj ustvarjalnem obdobju ostalo brez zaposlitve (Drnovšek, 2000, str. 12).

3. 1. 2 Prehod iz samoupravne v tržno ekonomijo

Do leta 1994 so se regije novim razmeram v tržnem gospodarstvu različno prilagajale, kar je bilo predvsem odvisno od stopnje razvitosti in obstoječe gospodarske strukture ob vstopu v proces tranzicije. Raziskava procesov strateškega preoblikovanja starih podjetij je pokazala (Pučko, 2001), da je bilo leta 1994 le 26,6 % starih podjetij uspešnih, ostala so bila v latentni oz. akutni krizi, ali pa so bila potrebna revitalizacije. Na področju proizvodnje je bila najbolj prizadeta industrijska proizvodnja, posebno proizvodnja investicijskih dobrin zaradi nesorazmernega zmanjšanja investicijskih izdatkov in zaradi izgube tujih, poprej domačih, trgov ter zaradi prestrukturiranja in zmanjšanja kapacitet. Od leta 1991 do 1994 je prišlo do velikih sprememb v strukturi velikosti podjetij, števila podjetij in deleža zaposlenih (Senjur, 2002, str. 382-384). Finančna slika gospodarstva regij je bila najbolj porazna v letih 1991 in 1992, v letu 1993 pa se je stanje, z izjemo delavcev, ki so ravno v letu 1993 najbolj trkali na vrata zavodov za zaposlovanje, večinoma že izboljšalo.

Sočasno je prehod slovenskega gospodarstva v tržno ekonomijo odpiral neštete nove tržne priložnosti. Nastajale so nove podjetniške enote v novih tržnih nišah, predvsem v storitveni dejavnosti, ki so polnile socialistično črno luknjo od spodaj navzgor. S prestrukturiranjem velikih podjetij, ki so poskušala preživeti in pridobiti fleksibilnost in konkurenčnost, ki jo v resnici nikoli niso imela, pa se je socialistična črna luknja polnila od zgoraj navzdol, ugotavljata Petrin in Vahčić (Drnovšek, 2000, str. 1).

Nadpovprečno produktivnost so imela le majhna in mikro podjetja, saj so delovala v drugačnih pogojih kot velika. Prodajala so namreč skoraj izključno na domačih trgih. Velika podjetja so bila glavni vir nestabilnosti, problem, ki je pritegoval pozornost javnosti in vlade. Nosila so nesorazmerno veliko breme prehoda. Izguba premoženja, ki so ga imela v prejšnji Jugoslaviji, dolgotrajen proces privatizacije z obdobjem negotovosti, tveganj, zakonodajne nejasnosti ter brez pravnih naslednikov podjetij, kar je pomenilo nesposobnost za sprejemanje pomembnih odločitev. Poleg tega je prej bila na celotnem območju Jugoslavije le ena velika banka, slovenska podružnica je izgubila premoženje v Jugoslaviji, krediti so postali slabi, bančni sistem je potreboval sanacijo in ni bil sposoben financirati podjetniških prizadevanj. Podjetja so se morala opirati na samofinanciranje in črni finančni dolg, kar pomeni, da so zopet bila najbolj prizadeta velika podjetja, manjša pa so se zaradi neurejene davčne zakonodaje lažje izogibala plačevanju davkov. Od leta 1989 do 1994 je gospodarstvo izgubilo čez 200 tisoč zaposlenih ali skoraj eno tretjino. Skoraj polovica vseh izgubljenih delovnih mest je bila v 100 največjih podjetjih (Senjur, 2002, str. 383-384).

3. 1. 3 Slovenija po času prehoda (in v EU)

Po poročilo OECD iz leta 1996 v tranzicijskih državah predvsem primanjkuje ustreznih oblik financiranja, komercializacije znanstvenih in tehnoloških idej, še večje podpore države in lokalnih oblasti ter večje zaščite intelektualne lastnine. Malo gospodarstvo se razvija v količinskem smislu, ni pa še doseglo potrebne inovativnosti, kreativnosti in tržne uspešnosti. Problemi podpornega okolja so predvsem v sistemu financiranja, kjer so javna sredstva omejena, privatna pa še niso našla motivov za vlaganje. Kadri le s težavo sledijo potrebam podjetnikov. Lokalno okolje je lahko aktivno, če država zagotovi jasen koncept regionalnega razvoja, prenos odločitev na lokalno in regionalno raven, usposabljanje dejavnikov lokalnega razvoja in sistem financiranja (Balažek, 1998, str. 32).

Prvih deset let razvoja po prelomu v Sloveniji lahko označimo kot dobo prilagajanja učinkovitosti in tržnih ter družbenih struktur, saj ob močni podzaposlenosti bistvene ekspanzije gospodarstva ni bilo. Pravi razvoj v Sloveniji je torej stvar naslednjega, naslednjih desetletij.

Pri tem velja (Šircelj, 2000, str. 13):

- če so za nov razvoj gospodarstva potrebni posebni viri (znanje, inovacije, ...), potem bo po skrčenju BDP in razvojni krizi prišlo ob ponovnem vzponu do relativne koncentracije razvoja v naselbinskih središčih, tem bolj, čim višjih stopenj središčnosti so;
- če pade delež zaposlenih v industriji ali celo obseg industrijske dejavnosti, potem to poveča koncentracijo ekonomske moči, ker je veliko storitev in javnih služb povezanih s središčnostjo naselij oz. koncentracijo prebivalstva, medtem ko industrija potrebuje širši prostor,
- sposobnost nekega območja za gospodarski dvig je odvisna tudi od tega, ali so se ohranile dejavnosti, ki so osnova za izvoz v druga območja, osnova za obstoj drugih dejavnosti in združujejo na tem območju vire, potrebne za razvoj (to pa so na periferiji predvsem industrijske dejavnosti).

Priključevanje EU prinaša določene nevarnosti. Te so spreminjanje Slovenije v tranzitno območje, nadaljnja koncentracija ekonomskih aktivnosti okrog glavnega mesta, centralizacija, depopulacija in naraščajoče regionalne razlike (Strmšnik, 2000, str. 2). Vzporedno z evropskim povezovanjem se poglobljajo procesi povezovanja v svetovnem merilu (globalizacije); močno se znižujejo stroški proizvodnje, trgovine, izmenjave informacij ter mednarodnega sodelovanja nasploh. Zaostruje se mednarodna konkurenca in tekmovalnost, pomen prilagodljivosti, sodelovanj, odprtosti in učenja pa povečuje (Strategija gospodarskega razvoja Slovenije, 2001).

3. 2 Značilnosti razvoja Osrednjeslovenske in Savinjske regije

Regije se zelo različno razvijajo v okviru celotnega državnega prostora. V zvezi s tem je znana teza o krivulji obrnjene črke »U«, ki pravi, da bodo razlike v razvitosti med regijami v začetnih fazah razvoja majhne. Vse regije stagnirajo ali pa se le počasi razvijajo. Nato se pojavi nek razvojni vzrok v neki regiji, ki se začne hitreje razvijati. Razlike med njimi se večajo. V tretji fazi razvoja se razvoj začne širiti iz enega razvojnega centra v druge in vpliva na ožjenje medregionalnih razlik (Senjur, 2002, str. 522).

3. 2. 1 Splošni opis regij

Osrednjeslovenska regija kot gospodarski center države ima pomemben vpliv na medregionalne razlike v Sloveniji (dokazano s koeficientov variacije, ki meri medregionalne razlike). Bila je največja statistična regija po površini (še leta 1999 je obsegala 3538 km² oz. 17,5 % ozemlja Slovenije, sedaj meri 2.555 km² oz. 12,6 % ozemlja Slovenije), še vedno pa je največja po številu prebivalcev. V regiji namreč živi dobrih 495 tisoč prebivalcev ali slaba četrtnina vsega slovenskega prebivalstva. Je najbolj gosto poseljena regija – na km² živi 194 prebivalcev – in ima kar dvakrat hitrejšo stopnjo rasti prebivalstva kot je slovensko povprečje – v dvajsetletnem obdobju (2001/1981) je prebivalstvo naraslo za slabih 12 odstotkov. Tudi delovno sposobno prebivalstvo in njegova izobrazbena struktura najhitreje narašča v Osrednjeslovenski regiji, kar je, zaradi boljših zaposlitvenih možnosti, tudi posledica priselitev iz drugih regij. Je regija z dokaj pestro gospodarsko strukturo in nadpovprečnim deležem storitvenih dejavnosti. Skupno 45,5 % vseh gospodarskih družb ustvari v povprečju dobro tretjino vse slovenske bruto dodane vrednosti ali povedano drugače: tretjina delavcev oz. 219 tisoč zaposlenih ustvari dobrih 53 odstotka neto čistega dobička Slovenije (Pečar, 2001, str. 44; Pečar, 2005, str. 110).

Savinjska regija je tretja največja statistična regija, ki v podolgovatem pasu zajema občine od Solčave na SZ do Bistrice ob Sotli na JV države (skupno 32 občin). Zavzema 2.384 km² kar je slabih 12 odstotkov celotne Slovenije. S skupno nekaj več kot 119 tisoč prebivalci tvori 6 odstotkov vsega prebivalstva. Je precej redkeje poseljena kot Osrednjeslovenska – na kvadratnem kilometru živi 51 prebivalcev. Nad slovenskim povprečjem je po deležu prebivalstva z najmanj osnovnošolsko oziroma poklicno izobrazbo in pod povprečjem pri deležu prebivalstva z višje- ali visokošolsko izobrazbo. Ker je konec 80-tih, predvsem pa po letu 1992, zaradi nekonkurenčne industrije, ki je bila vezana na nezahtevne trge, doživela hudo gospodarsko krizo, so posledice vidne še danes. Kljub temu industrija še vedno zaposluje okoli 60 odstotkov vseh zaposlenih. V slovenskem merilu ima regija skupno dobrih 9 odstotkov vseh podjetij in zaposluje 13 odstotkov vseh Slovencev (Pečar, 2001, str. 56; Pečar, 2005, str. 7, 111).

3. 2. 2 Ocenj regij

Po osamosvojitvi sta Inštitut za ekonomska raziskovanja in Urbanistični inštitut, glede na stopnjo razvitosti (iz leta 1990) ter glede perspektivnosti gospodarske strukture, sintetičnega kazalca razvojnih možnosti, ocene naravnih, človeških, gospodarskih in infrastrukturnih potencialov in ocene dolgoročnih razvojnih možnosti, Savinjsko regijo uvrstila med srednje razvite regije z dokaj perspektivno gospodarsko strukturo in pretežno pozitivno ocenjenimi razvojnimi potenciali. Osrednjeslovenska je po naštetih kriterijih bila uvrščena v gospodarsko razvitejšo regije s perspektivno gospodarsko strukturo in pretežno pozitivno ocenjenimi drugimi razvojnimi potenciali.

Na osnovi analize, narejene po podatkih iz let 1997, 1998 ter 2000, Osrednjeslovenska regija sodi med prosperitetne regije s pozitivno ocenjenimi razvojnimi potenciali, predvsem zaradi koncentracije človeškega kapitala. Savinjsko so po enakih kriterijih uvrstili med stagnantne regije, ki imajo določene pozitivno ocenjene razvojne potenciale, predvsem na področju dostopa do informacij o trgu in tehnologiji, organizaciji in managementu. Tri četrtine regije ali dobrih 68 odstotkov prebivalstva regije ima status območja s posebnimi razvojnimi problemi. Tudi v Osrednjeslovenski regiji je nekaj območij s posebnimi razvojnimi problemi, vendar ta zajemajo le 6 % prebivalstva regije (Strategija regionalnega razvoja Slovenije, 2001; Pečar, 2001, str. 46, 58).

Tabela 2: Indeks razvojne ogroženosti*

Regija	Indeks	Indeks ravni; SLO=100
Osrednjeslovenska	0,030	5
Savinjska	0,704	106

* Izračun indeksa razvojne ogroženosti temelji na uporabi dveh kazalcev: deleža prebivalstva v območjih s posebnimi problemi v okviru regije ter sintezne ocene razvojnih možnosti regije.

Vir: Strategija regionalnega razvoja Slovenije, 2001.

Po uredbah iz Zakona o skladnem regionalnem razvoju so opredeljena prednostna območja za dodeljevanje regionalnih spodbud, ki poleg indeksa razvojne ogroženosti upoštevajo še vrednost bruto domačega proizvoda na prebivalca ali stopnjo brezposelnosti. Če zadnja kazalca odstopata za več kot 20 odstotkov od državnega povprečja, je regija uvrščena na listo A izmed štirih list. Tako je Osrednjeslovenska, katera ima v območjih s posebnimi razvojnimi problemi zgolj 6 odstotkov prebivalcev, uvrščena na listo D, Savinjska regija z dobrimi 68 odstotki prebivalcev v območjih s posebnimi razvojnimi problemi pa na listo B (Pečar, 2001, str. 70-73).

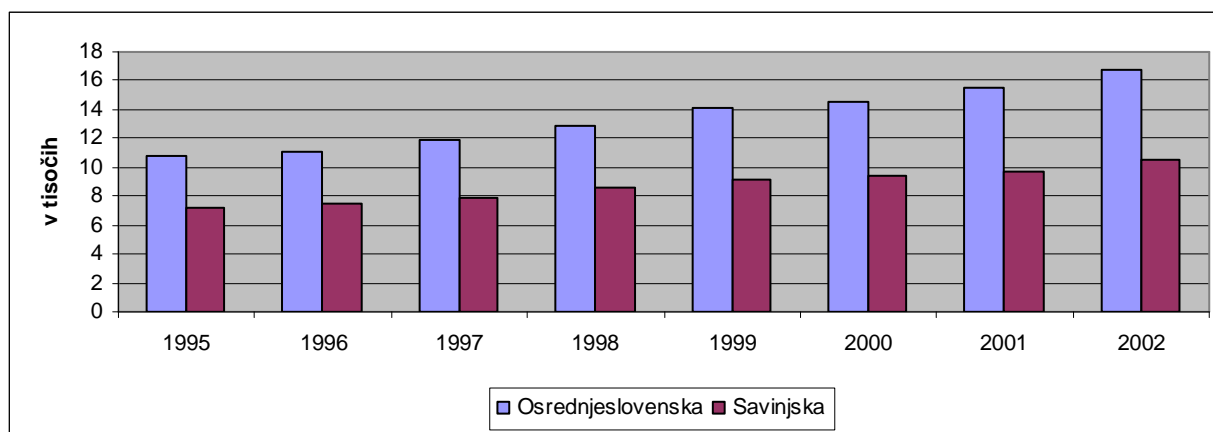
3. 2. 3 Primerjava regij po izbranih značilnostih

Pri podrobnejšem opisu razvoja omenjenih regij sem uporabila le tiste kazalce, ki bi me zanimali za mesti Celje in Ljubljano, a jih Slovenska statistika ne izračunava ali vsaj ne kontinuirano oziroma izračun le-teh zaradi majhnosti opazovane enote nebi bil smiseln. Gre za podatke o regijskem bruto domačem proizvodu, bruto plačah po stopnjah strokovne usposobljenosti, pričakovanem trajanju življenja ob rojstvu, izobraževanju odraslih, zdravstveni statistiki, degradaciji okolja in cenah nepremičnin.

Regionalni bruto domači proizvod (BDP)

Zadnja leta (od leta 1999, trenutno so na voljo revidirani podatki od leta 1995 do 2002) slovenska statistika izračunava tudi regionalni BDP, ki je natančnejši kazalec ekonomske moči gospodarstva kot bruto dodana vrednost na prebivalca ali osnova za dohodnino na prebivalca. Vendar pa moramo zaradi različno velikih teritorialnih enot temeljni ekonomski kazalec BDP pretvoriti v BDP na prebivalca (BDP p. c.).

Slika 1: Regionalni BDP p. c. v evrih



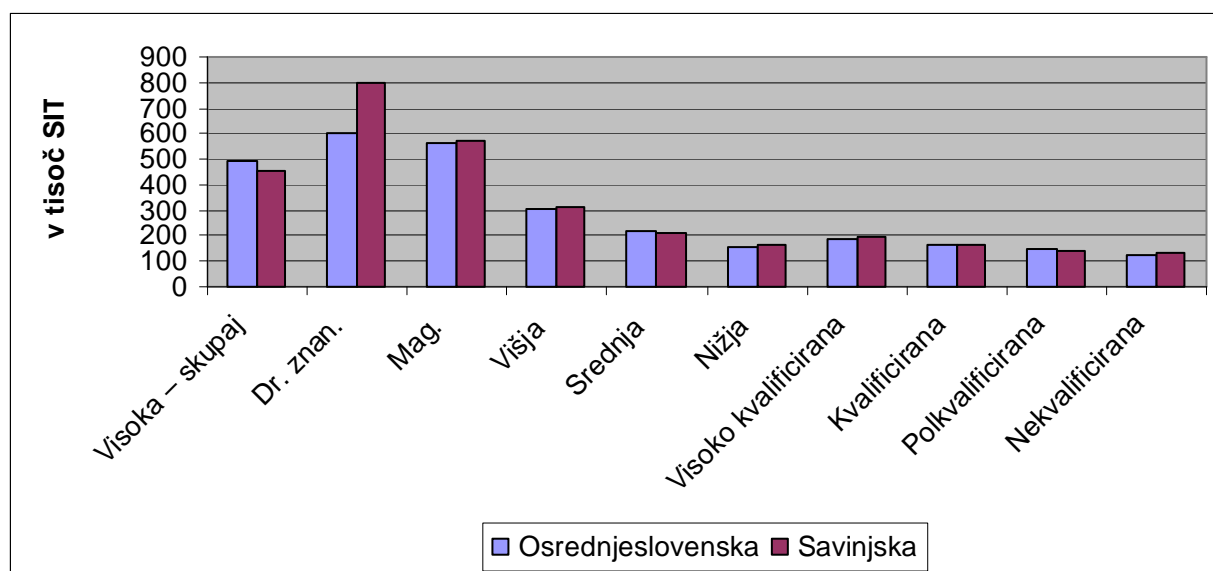
Vir: Nacionalni računi, 2004; lasten prikaz.

Podatki so več kot zgovorni. Savinjska regija po BDP p. c. zaostaja za Osrednjeslovensko, razlike med njima pa se povečujejo. V letu 2002 je razlika znašala že 6.214 evrov.

Bruto plače

Zanimiva je tudi primerjava regij po povprečnih mesečnih bruto plačah v podjetjih, družbah in organizacijah po stopnjah strokovne usposobljenosti. Zadnji dosegljivi podatki iz leta 2002 kažejo, da so te, presenetljivo, pri nekaterih stopnjah strokovne usposobljenosti višje v Savinjski regiji kot Osrednjeslovenski. Tako so v Savinjski regiji bolje plačani nekvalificirani in polkvalificirani delavci, delavci z nižjo stopnjo strokovne usposobljenosti, ter delavci z dokončano višjo stopnjo, magistrijem in doktoratom. V povprečju je bruto plača kljub temu večja v Osrednjeslovenski regiji, kjer znaša slabih 260 tisoč tolarjev, kot v Savinjski, kjer znaša dobrih 218 tisoč tolarjev.

Slika 2: Povprečne mesečne bruto plače po strokovni usposobljenosti v letu 2002



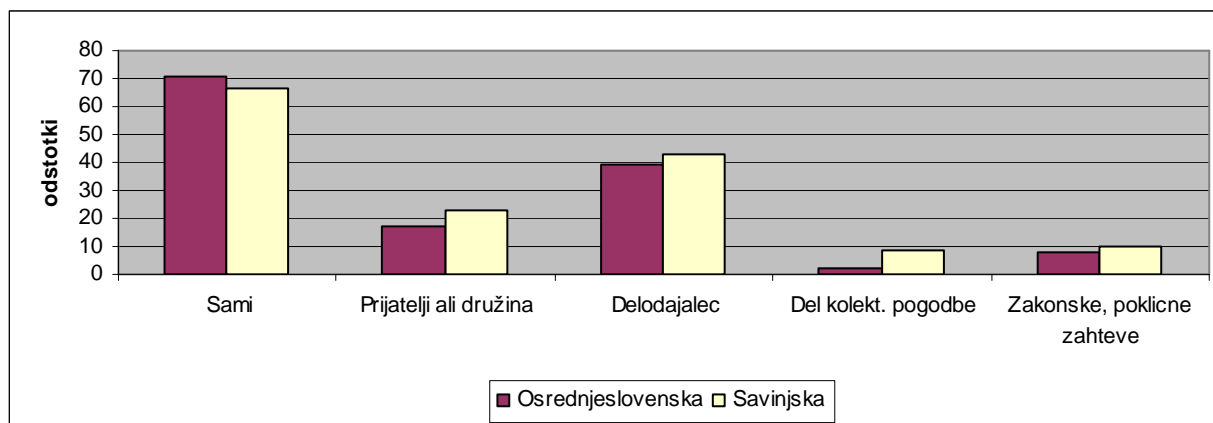
Vir: Trg dela, 2004; lasten prikaz.

Izobraževanje odraslih

Nadaljnje izobraževanje postaja vedno bolj pomembno merilo socialne neenakosti. Raziskave kažejo, da je pripravljenost za vključitev v programe izobraževanja odraslih zelo odvisna od predhodne izobrazbe, zaposlitvenega statusa in starosti. Tisti, ki so izobraževanja najbolj potrebni, pa se ravno najmanj vključujejo vanj. Čim starejši in tem manj (začetno) izobraženi so ljudje, tem redkeje se udeležujejo izobraževalnih aktivnosti (Bevc et al., 2001, str. 7, 79).

Podatkov o izobraževanju je malo, za potrebe mednarodne raziskave o pismenosti odraslih in njihovi udeležbi v izobraževanju, je Andragoški center Slovenije jeseni 1998 izpeljal obširno raziskavo. Po tej raziskavi (anketa) se je leta 1998 v Osrednjeslovenski regiji dodatno izobraževalo dobrih 41 odstotkov prebivalcev v starosti 16 – 65 let (brez dijakov in rednih študentov), v Savinjski pa slabih 31 odstotkov. Od tega se jih je v Osrednjeslovenski regiji zanj zaradi potreb poklica odločilo skoraj 73 odstotka vprašanih, v Savinjski pa kar slabih 77 odstotka vprašanih. Poglejmo, na podlagi česa so se odločili za nadaljnje izobraževanje.

Slika 3: Izobraževanje odraslih glede na "predlagatelja"

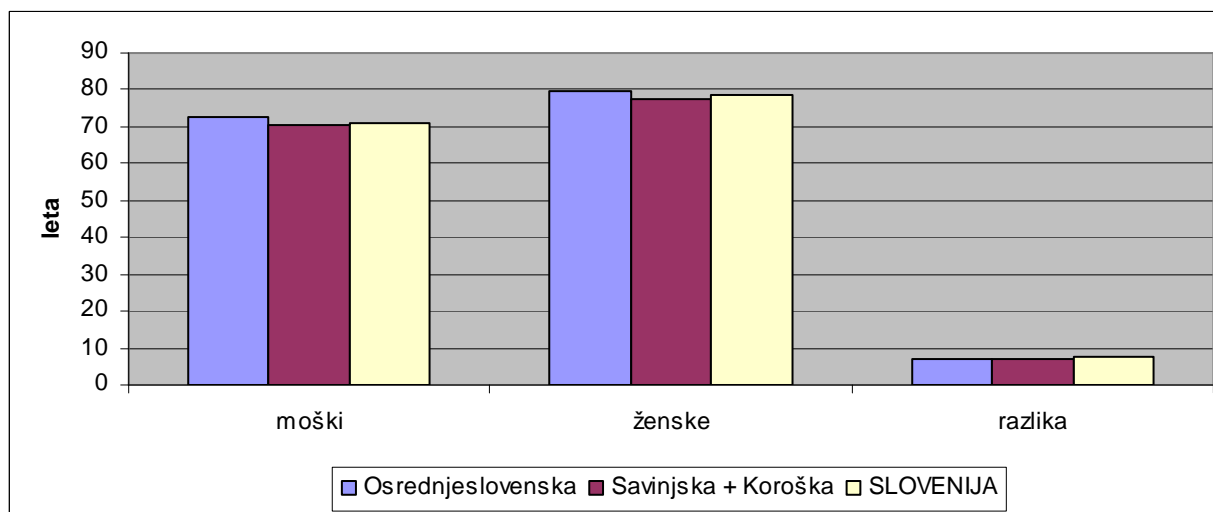


Vir: Bevc et al., 2000, str. 180; lasten prikaz.

Pričakovana življenjska doba in zdravstvena statistika

Pri izračunavanju indeksa človekovega razvoja, pomembnem kazalcu razvitosti, je potreben podatek tudi pričakovano trajanje življenja ob rojstvu, ki se izračuna iz tablic umrljivosti. Te so bile za regije nazadnje izračunane iz petih zaporednih let (od leta 1995 do 1999) na SURS-u. Ker so nekatere regije po številu zelo majhne in je zato velikost slučajnih vplivov večja, so nekatere manjše regije priključili večjim tako, da imajo vse regije najmanj 100 tisoč prebivalcev. Tako so Koroško regijo priključili Savinjski.

Slika 4: Pričakovano trajanje življenja v letih



Vir: Pečar, 2003, priloga; lasten prikaz.

Izračuni se rahlo razlikujejo od podatkov iz leta 1997, objavljenih v Poročilu o človekovem razvoju iz leta 1999. Po teh podatkih naj bi prebivalci Savinjske umirali dve leti pred prebivalci Osrednjeslovenske regije v starosti 72,5 let (moški pri starosti 68,5 let, ženske pri 76,3 let). Po naših podatkih moški v Savinjski in Koroški regiji umirajo v povprečju 2,2 leti prej (dočakajo zgolj 70,4 let), ženske pa dve leti prej (v starosti 77,7 let) kot vrstnice v Osrednjeslovenski regiji.

Poleg izobraženosti in usposobljenosti je tudi zdravje pomembna sestavina človeškega kapitala. Hkrati je del socialne blaginje in kazalec razvitosti, ki odraža fizične in psiho-socialne pogoje življenja. Zdravi ljudje so bolj produktivni in imajo več možnosti vključevanja v družbeno in gospodarsko dejavnost (Strategija gospodarskega razvoja Slovenije, 2001). Vendar statistika podatkov o t.i. »zdravstveni infrastrukturi« (št. bolniških postelj, število zdravnikov), ne zbira. Je pa več kot očitno, da je, kar zadeva zdravniških storitev, na slabšem Savinjska regija s Splošno bolnišnico Celje na čelu. Ne samo zaradi afer o pomanjkljivih analizah rakotovornih tkiv, pač pa tudi zato, ker si zaradi majhnosti ne more privoščiti nujnih aparatov, ki rešujejo življenje (npr. rentgen za invazivno srčno diagnostiko, ki lahko, ob dovolj hitrem ukrepanju, prepreči srčni infarkt) ali nuditi zavidljive pogoje dela mladim strokovnjakom (ki nato s svojim specialističnim znanjem raje »pobegnejo« v prestolnico).

Še en dejavnik lahko vpliva na večjo umrljivost v Savinjski regiji (čeprav se ta, podobno kot v vseh regijah zmanjšuje). V Nemčiji, Veliki Britaniji in Franciji se večja območja umrljivosti prekrivajo s starimi industrijskimi območji, ki so v fazi prestrukturiranja, in območji, ki zaostajajo v razvoju z visoko stopnjo brezposelnosti na čelu. Vendar povezava med socio-ekonomskimi dejavniki in umrljivostjo ni tako enostavna, saj se z visoko umrljivostjo srečujejo tudi razvite regije. Razlike v stopnjah umrljivosti so lahko poleg načina življenja, prehranjevanja, tudi posledica različnih dostopnosti do zdravstvenih storitev, vendar o tem ni podatkov (Pečar, 2005, str. 69).

Glede na to, da samomorilno vedenje vplivajo poleg individualnih tudi socio-kulturni (tj. družbene značilnosti okolja – dohodek na prebivalca, stopnja brezposelnosti, ipd.) in medosebni dejavniki (socialna izolacija, neurejene družinske razmere, samski stan, ločitev, odovelost in izguba zaposlitve), veliko pove tudi primerjava samomorilnosti po regijah (Pečar, 2005, str. 74). Leta 2003 je tako v Osrednjeslovenski regiji med 1000 umrlimi 42 oseb storilo samomor, v Savinjski regiji pa kar 53 ljudi.

Degradacija okolja

Tabela 3: Ocena še sprejemljivega obremenjevanja v pokrajinskih degradacijskih območjih Slovenije (druga polovica 90. let)

Degradacijsko območje	Onesnaženost zraka	Voda	Prst/vegetacija	Skupna degradacijska oznaka območja
Celjsko območje	3 – (4)	(3) – 4	4/4	3 – 4
Ljubljansko območje	3	3	2 – 3/2	2 – 3

1= zmogljivost okolja ni ogrožena, obremenjevanje okolja je minimalno;

2= zmogljivost okolja je nekoliko zmanjšana, obremenjevanje okolja občasno presega zmogljivosti okolja;

3=obremenjevanje okolja praviloma presega zmogljivosti okolja;

4=obremenjevanje okolja zelo presega zmogljivosti okolja, degradacija okolja je kritična.

Vir: Kavaš et al., 2000, str. 268.

Onesnaženost okolja, v katerem delamo in bivamo, vzgajamo otroke, je zelo pomemben dejavnik pri izbiri stalnega prebivališča. Prav tako je dejavnik pomemben pri odločitvi investitorjev (odsotnost okoljskih problemov vpliva pozitivno na investitorjeve odločitve o lokaciji). Iz tabele je razvidno, katera regija ima prednosti po tem kriteriju.

Trg nepremičnin

Cene nepremičnin so najvišje v Ljubljani in njeni okolici, kar je posledica demografskega in ekonomskega pritiska na glavno mesto (Šircelj, 2000, str. 23 – 24). Cene zemljišč, za katere imamo podatke, so najbolj poskočile v zadnjem četrtletju 2004, ko je povprečna cena dosegla že 271 €/m² (v prvem četrtletju 2005 se je spustila na 245 €/m²). V Savinjski regiji so cene zemljišč občutno nižje, vendar so razlike po regiji zelo velike.

Tabela 4: Cene zemljišč v Ljubljani in okolici ter Savinjski regiji

	Cene zemljišč v €/m ²		
	minimalna	maksimalna	povprečje
Ljubljana	43	700	245
Ljubljana – okolica	4	523	90
Savinjska	6	71	15

Vir: Slonep, 2005.

Poglejmo še nekatere zanimive primerjave podatkov po regijah, katerih slovenska statistika po občinah ne spremlja.

Tabela 5: Primerjave regij na področju razvoja in raziskav, infrastrukture in opremljenosti stanovanj

	Izdatki za R&R v mio SIT na 1000 preb. (1997)	R&R osebje na 1000 preb. (1997)	Gostota cestnega omrežja v m/preb. (2000)*	Opremljenost stanovanj s centralnim ogrevanjem v % (1998)	Opremljenost stanovanj z vodovodom v % (1998)
Osrednje slovenska	51,9	10,4	588	99	99
Savinjska	8,9	2,3	699	106	97

* Avtoceste, hitre ceste in glavne ceste

Vir: Strategija regionalnega razvoja Slovenije, 2001.

3. 3 Značilnosti Ljubljane in Celja

Regionalna središča nacionalnega pomena služijo oskrbi prebivalstva z družbeno in gospodarsko infrastrukturo ter storitvenimi dejavnostmi na državni ravni. V njih so sedeži pomembnejših gospodarskih, visokošolskih in raziskovalnih organizacij, kakor tudi pomembnejših kulturnih, upravnih in sodstvenih dejavnosti. Imajo raznovrstno in specializirano ponudbo storitvenih in drugih dejavnosti. Zanje sta značilna tudi raznovrstnost delovnih mest in visoka diferenciacija gospodarske dejavnosti. Njihovo gravitacijsko zaledje praviloma obsega 150 tisoč prebivalcev (Strategija gospodarskega razvoja Slovenije, 2001).

3. 3. 1 Ljubljana v luči podjetništva in izobraževanja

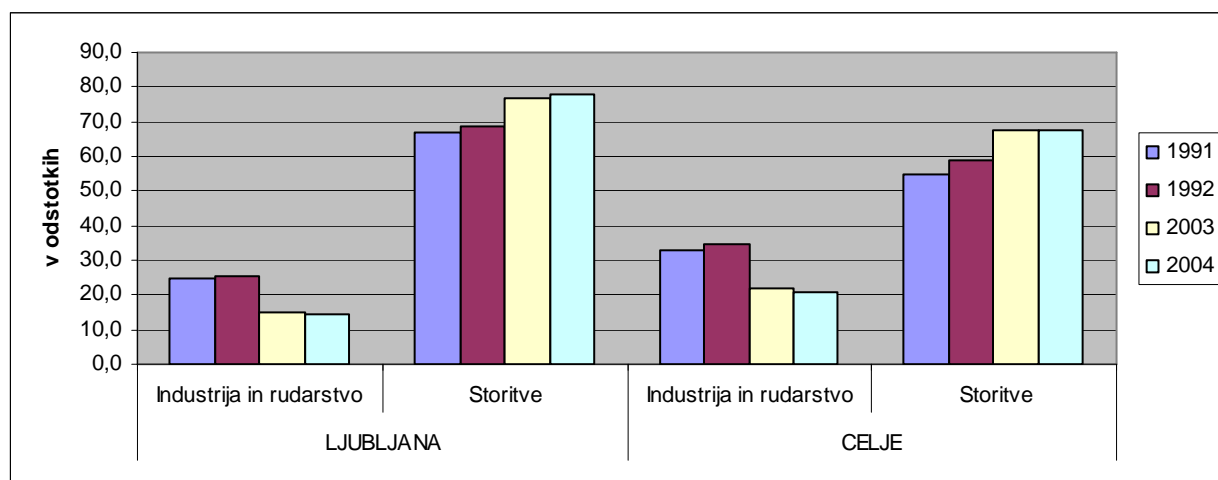
Ljubljana je gospodarski, kulturni, politični, znanstveni, upravni, izobraževalni in prometni center Slovenije. Na površini 275 km² živi nekaj manj kot 267 tisoč prebivalcev, v 26 visokošolskih zavodih študira skupaj z absolventi okoli 58 tisoč študentov (študijsko leto 2004/05). Razen z vrhovnim političnim središčem se ponaša še s Kliničnim centrom,

pomembnimi inštituti in univerzo, razvejenim šolstvom, RTV centrom in informacijskimi središči s tiskarnami, opero, filharmonijo in več gledališči, galerijami, razstaviščem, več tržnimi centri in najboljšo infrastrukturo.

Ljubljanska regija je uspešno poslovno okolje, saj s številnimi institucijami in projekti, ki so osredinjeni okrog glavnega mesta, spodbuja napredek in razvoj številnih gospodarskih panog. Glede na to, da ima 1/3 gospodarskega potenciala celotne Slovenije, s svojimi funkcijami vpliva na dinamiko celotnega slovenskega gospodarstva. Kljub temu jo je še vedno premalo čutili v oblikovanju razvojnih usmeritev Slovenije, za katerega ima visok strokovni potencial in uspešne poslovneže. Ljubljana se tudi še ni uveljavila kot središče osrednje slovenske regije. Kot pomanjkljivosti se omenjajo tudi slabo uveljavljanje podjetniškega duha in podjetniške kulture, prepočasno napredovanje na področjih inovacij in novih tehnologij ter premajhna odprtost. Poleg tega ne združuje in ne uveljavlja dovolj svojih gospodarskih, kulturnih in drugih povezovalnih funkcij.

Po osamosvojitvi je ljubljansko gospodarstvo izkoristilo prednosti svoje strukture: manjšo vezanost na industrijo, možnost večjega zaposlovanja v javni upravi, hiter razvoj storitvenih dejavnosti, koncentracijo finančnih, tehničnih in drugih poslovnih storitev in moč na področjih izobraževanja, znanosti in kulture. Del ljubljanskega razvoja in gospodarskih uspehov je tako tudi dejstvo, da sta mesto in regija z urejeno prometno infrastrukturo med najbolj dostopnimi slovenskimi mesti: po evropskem in slovenskem avtocestnem omrežju, z letalom, ali z vlakom.

Slika 5: Delež zaposlenih po dejavnostih po izbranih letih



Vir: Statistični letopisi RS 1993 – 1995; Interni podatki SURS-a; lasten prikaz.

Mesto ima veliko podpornih institucij – od Inštituta Jožef Stefan, Ljubljanskega univerzitetnega inkubatorja do tehnološkega parka. Ta omogoča opravljanje dejavnosti inovacijskega in inkubacijskega centra – preverjanje poslovnih idej, iskanje poslovnih priložnosti, zagotavljanje garancij in nekaterih instrumentov kratkoročnega kreditiranja, leasing opreme, zagotavljanje infrastrukture in z njo povezanih storitev in izvajanje nekaterih naprednejših storitev (trženje, internacionalizacija, izobraževanje, zaščita intelektualne lastnine, iskanje partnerjev, ...). V letu 2000 je bilo v njem 32 podjetij s 181 zaposlenimi, dosegli so več kot 5 milijonov tolarjev dodane vrednosti na zaposlenega (Kavaš et al., 2000, str. 177).

3. 3. 2 Podjetništvo in izobraževanje v Celju

Celje je z 48.616 prebivalci na slabih 95 km² tretje največje mesto v Sloveniji in pomembno središče. Leži ob Savinji in je vozlišče prometnega omrežja na prehodu med Savinjsko dolino in Koroško ter Zasavjem, Posavjem in Dolenjsko, med osrednjo in severovzhodno Slovenijo. Prav lega je omogočila Celju, da je tudi zgodovinsko mesto. Danes je pomembno kot gospodarsko, kulturno, šolsko in turistično središče. V Celju so sodišča, gospodarska zbornica, regijska bolnišnica, enote višjega šolstva, muzeji, gledališče in druge ustanove, ki so pomembne za ta del Slovenije. Od sredine letošnjega avgusta je z dokončanjem Trojanskega predora dobila tudi avtocestno povezavo z glavnim mestom, ki je sedaj od Celja oddaljeno pičlih 45 minut vožnje.

Občina Celje je opredeljena kot območje s strukturnimi problemi in visoko brezposelnostjo, kar velja za stara industrijska središča (Kavaš, Pečar, 2000, str. 11). Število brezposelnih po letu 1997, ko je s 6.159 brezposelnimi doseglo višek, sicer pada in je lani znašalo 3.819 brezposelnih oseb. Med njimi je skoraj 38 odstotkov s I. in II. stopnjo izobrazbe in dobrih 23 odstotkov mladih.

Vendar kot ključni problem celjske kotline strokovnjaki ne omenjajo brezposelnosti, pač pa stagnacijo gospodarstva in beg možganov. Poleg tega pomanjkanje mikro in malih podjetij vpliva na nezadovoljivo podjetniško klimo v regiji (Pušnik, 2004). Znaki, ki nakazujejo izboljšanje težav, so v lanski otvoritvi Razvojno, inovacijsko in tehnološkega središča Savinjske regije, krajše Ritsa, letošnji otvoritvi Fakultete za logistiko, Fakultete za management, postavitve temeljnega kamna za Tehnološki park oziroma Tehnološko mesto¹⁰ in nenazadnje tudi avtocestno približanje Ljubljane Celju. Še nove izpostave fakultet bodo po mnenju župana Občine Celje Bojana Šrota poleg skoraj 600 novih študentov v Celje prinesle tudi spremembo mentalitete in drugačen razvoj mesta. Letos ministrstvo za visoko šolstvo sicer še ni potrdilo razpisa za podiplomski študij logistike, se pa Celje pogaja tudi z nekaterimi institucijami v Evropi za podiplomski študij tujih študentov v Celju (Stamejčič, 2005, str. 2).

Tehnološko mesto, najpomembnejši projekt regije, vreden kar 65 milijonov evrov, si zasluži nekaj več besed. Odprtje Tehnopolisa 2015 bo prineslo pomembne gospodarske premike: gospodarska rast naj bi se povzpela za 5 odstotnih točk, odprlo naj bi se najmanj 2.000 novih delovnih mest, delež višje in visoko izobraženih ljudi naj bi se povečal na 20 odstotkov in Celje z regijo ustoličilo kot najbolj razvit del Slovenije. Tehnopolis bo zaustavil beg najbolj izobraženih in ustvarjalnih kadrov v Ljubljano in preostala evropska središča, privabil pa bo tuj kapital in tuja tehnološka podjetja. Po mnenju Borisa Klančnika, direktorja regionalne razvojne agencije Celje, ima Celje s celotno regijo v zaledju izreden podjetniški potencial, s katerim lahko postane ena najbolj razvitih tehnološko razvojnih regij v Sloveniji. Zaradi dveh osnovnih pogojev – odlične lokacije¹¹ ter industrijsko in gospodarsko tradicijo – lahko postane Celje ključno mesto za jugovzhodno Evropo (Zule, 2005, str. 10-11).

Že z odprtjem Ritsa je v centru Savinjske regije nastala avtomatsko dinamika, ki bo prej ali slej imela svoje nastavke tudi v subregijah. Regijo, ki ima relativno izumrlo središče, je potrebno najprej tehnološko obuditi (Kovač, 2004). Ni pa potrebno čakati le na leto 2015. Glede na to, da je sklenjena avtocestna povezava s prestolnico, da so stroški bivanja cenejši v Celju kot Ljubljani ter da so plače doktorjev znanosti in magistrstov višje v Savinjski regiji kot Osrednjeslovenski (glej sliko 2 na str. 19), bi se lahko Ljubljančani odločili za delo (in življenje) v Celju. V prid

¹⁰ Tehnološko mesto bo med seboj povezovalo tehnološki park, mednarodne univerze, študentsko in stanovanjsko naselje, center za okoljski in energetski inženiring, multikulturno središče srednje in jugovzhodne Evrope ter finančni center za naložbe v jugovzhodni Evropi (Zule, 2005).

¹¹ Mesto leži na stiku avtocestnega in železniškega dela glavne veje koridorja Benetke – Kijev, skozi katero poteka tudi stranska veja koridorja Lienz – Zidani Most. Od Trsta je oddaljeno 177, Dunaja 308, Gradca 116, Zagreba 116, Ljubljane 75 in Maribora 56 kilometrov.

temu govori tudi podatek iz Letnih poročil območnih zavodov za zaposlovanje, da je bilo v letu 2004 v Ljubljani 8,4 odstotke brezposelnih z VII. stopnjo izobrazbe, v Celju pa le 4,2 odstotka brezposelnih (čeprav je odstotek morda nižji ravno zaradi bega možganov v prestolnico).

Tabela 6: Primerjava podpornih institucij v Ljubljani in Celju

	Ljubljana	Celje
Tehnološki park	da	v nastajanju
Podjetniški inkubator	da	da (Rits)
Poslovne cone*	974 ha	125 ha
Regionalna razvojna agencija	da	da
Finančne institucije	487	30
Sklad tveganega kapitala	nima	v nastajanju

*Podatki se nanašajo na obstoječe in načrtovane poslovne cone.

Vir: Lastna raziskava

Dejavniki, ki vplivajo na razvoj mest oz. njihove možnosti za razvoj, so podporne institucije. Tabela je sicer zgovorna sama po sebi, vseeno k slikovitejšemu prikazu pripomore podatek, da je v Ljubljani na tisoč gospodarskih družb skoraj 35 finančnih institucij, v Celju pa slabih 25.

4 ANALIZA OBRAVNAVANIH MEST PO OSAMOSVOJITVI

Že brez kakršnih koli podatkov bi lahko mirne vesti dejali, da je Ljubljana bolj razvito mesto, z bogatejšo gospodarsko in podporno infrastrukturo, saj to dejstvo čivkajo že ptički na veji. Vendar kljub vsemu vse le ni črno-belo. Podrobnejša analiza lahko pokaže, da ima tudi Celje v kakšnem segmentu (že sedaj) prednost ali neizkoriščeno možnost ali, da so kakšno spregledali v Ljubljani. V upanju, da jim bom našla čim več, sem se lotila podrobne analize obeh mest.

Pri tem se zavedam, da je že sama izbira kazalcev lahko subjektivna, zato sem se odločila za najbolj splošno sprejemljive. Glede na to, da mnogi avtorji, ki napovedujejo prihodnost in predvidevajo pogoje za uspešno obvladovanje prihodnjih problemov, poudarjajo, da bodo odločujočo vlogo igrali prav ljudje in njihove (neizrabljene) zmožnosti (Lipičnik, 1998, str. 26), sem kazalce razporedila v tri skupine: človeški viri, izkoriščenost človeških virov ter uspešnost izkoriščanja človeških virov.

Za primerjavo mest sem uporabila izključno kvantitativne podatke, ki včasih ne kažejo realne slike stanja. Še pri pridobivanju teh sem imela nemalo težav, saj so se tehnike zbiranja podatkov pri vseh virih podatkov, ki sem jih uporabila v diplomskem delu (tj. Statistični urad Republike Slovenije, Zavod Republike Slovenije za zaposlovanje ter Agencija Republike Slovenije za javnopravne evidence in storitve), z leti velikokrat spremenile. Poleg tega omenjeni viri zgolj določene kategorije spremljajo po občinah, večina jih je agregatnih ali, po novem, regijskih. Poleg tega sta obravnavani občini od leta 1995 drugačni kot sta bili takoj po osamosvojitvi. Ljubljana je bila razdeljena v pet samostojnih občin, Celje pa je vsebovalo še tri današnje občine (Vojnik, Dobrna, Štore). Podatkov, ki bi teritorialno ustrezali današnjim občinam, ni za dobiti, zato kontinuirana primerjava ni mogoča. Primerjava ne bi bila mogoča niti, če bi k celjski občini prišteli še ostale tri, ker tudi današnja Ljubljana ni zgolj seštevek bivših samostojnih občin – te so skupaj merile 903 km², Ljubljana sedaj meri 275 km². Za kategorije podatkov, ki jih zbira Zavod RS za zaposlovanje, ni bilo mogoče dobiti ločenih podatkov za občine, saj so podatki zbrani le po upravnih enotah, kar onemogoča konkretno primerjavo in nekatere izračune. Še

najbolj primerljivi bi bili podatki iz Agencije RS za javnopravne evidence in storitve, a je zaradi sprememb zakonodaje tudi tukaj prišlo do neprimerljivosti.

Osnovni podatki, iz katerih izhajam, so vzeti iz tabel 8 - 30 v prilogi 2, kjer je naveden tudi natančen vir.

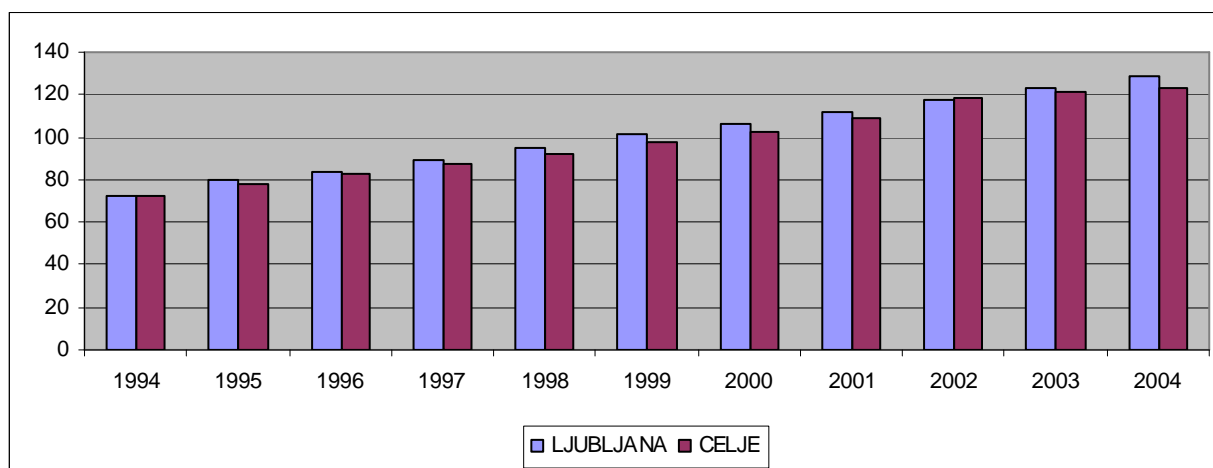
4. 1 Človeški viri

Teorije o mestih pri naštevanju prednosti mest kot predpogoj dodajajo zadostno število ljudi. Tako na primer sodobne dejavnosti pritegnejo območja, ki že dalj časa izkazujejo živahen in stabilen razvoj prebivalstva in kjer med njimi prevladuje srednješolska in visokošolska izobrazba. Prav v kazalcih (Pečar, 2000, str. 38), ki predstavljajo kakovost človeškega potenciala (naravno in selitveno gibanje, starostna in izobrazbena struktura, zaposlenost oz. brezposelnost) so razlike največje.

4. 1. 1 Opis prebivalstva

V Ljubljani živi približno petkrat več ljudi kot v Celju, lani je bilo konec decembra v Ljubljani 266.845 prebivalcev, v Celju 48.616. V številkah so zajeti zgolj tisti, ki imajo stalno ali začasno prebivališče v Ljubljani. Je pa v Ljubljani še precej več prebivalcev, ki živijo v Ljubljanski občini, stalno prebivališče pa imajo drugje. Torej so že tako ugodni kazalci človeškega dejavnika v regiji v resnici še bolj ugodni (Strategija regionalnega razvoja Slovenije, 2001), kar pomeni, da je razvojni potencial regije, občine še večji kot kažejo kazalci, ki so že tako najbolj ugodni med slovenskimi regijami.

Slika 6: Indeksi staranja prebivalstva



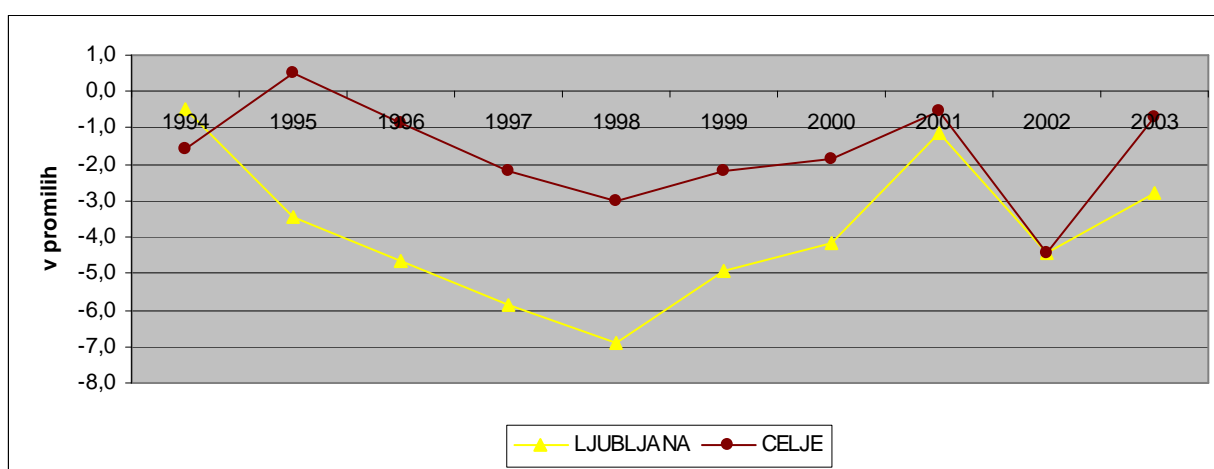
Vir: Podatki iz tabel 9 in 11 v prilogi 2; lasten prikaz.

Neizkoriščen ali bodoči potencial mest lahko skriva tudi starostna struktura prebivalstva, ki jo prikazujemo z indeksi staranja prebivalstva. Iz slike je razvidno, da ima starostno bolj ugodno strukturo prebivalstva mesto Celje, je pa pri obeh indeks že presegel vrednost 100, kar pomeni, da je starega prebivalstva več kot mladega.

4. 1. 2 Naravni prirast in migracije

Zgolj po stopnji rasti prebivalstva ne moremo opredeliti razvojno problematičnost nekega območja, saj se število prebivalcev manjša tudi v Ljubljani (od leta 1995 do 2004 je »izgubila« 2.776 prebivalcev, Celje 843), del zaradi vse splošnega pojava manjše rodnosti (Ljubljana je do leta 1996 imela pozitiven naravni prirast, Celje ima vseskozi negativnega), še večji del pa zaradi selitve prebivalcev v obmestja zaradi nižjih življenjskih stroškov in manj obremenjene narave (npr. Domžale imajo zaradi tega pozitiven selitveni saldo). Neto občinske migracije so v obeh mestih vsa leta negativne, v Ljubljani znašajo od 1.223 do 1.933, v Celju od 31 do 261. Strokovnjaki temu pravijo suburbanizacija (Kavaš, Pečar, 2000, str. 6), ki je značilen za večja mesta, pri katerem se mestna središča preoblikujejo v poslovne in storitvene centre, prebivalstvo pa se naseljuje v okolici, ki je kot bivalno okolje bolj atraktivno. Ta pojav spremlja tudi močna dnevna migracija delovne sile.

Slika 7: Selitveni prirast oziroma padec



Vir: Podatki iz tabel 12 in 13 v prilogi 2; lasten prikaz.

Glede na to, da so v literaturi (Armstrong, Taylor, 1993, str. 114) kot glavni dejavnik migracij navedene zaposlitvene priložnosti, ki jih sestavljajo v glavnem že zaposleni, mlajši ali bolj izobraženi posamezniki, bi pričakovali, da bodo v Ljubljani neto občinske migracije pozitivne, vendar, zaradi razlogov omenjenih v prejšnjem odstavku, ni tako.¹² Enako velja za Celje.

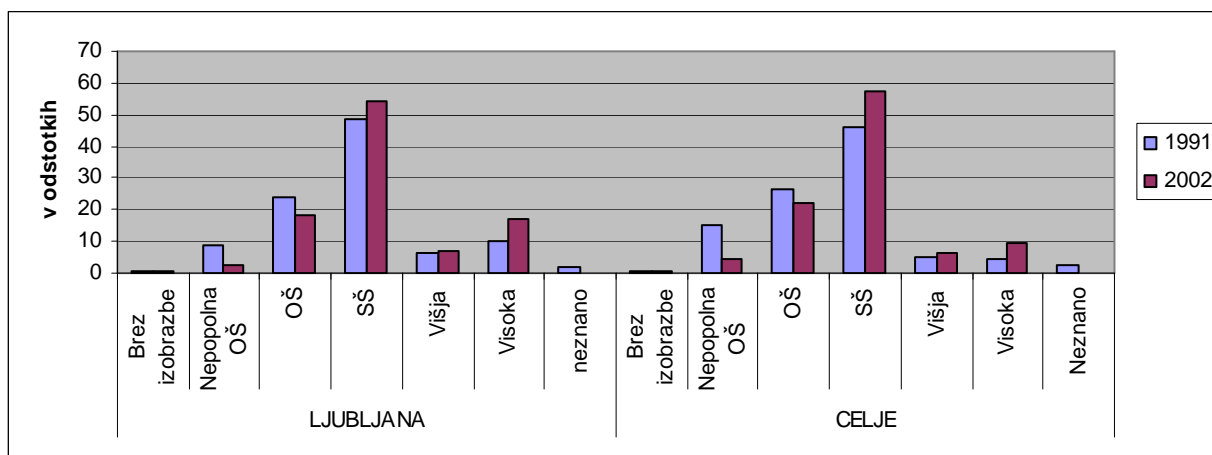
Obe mesti »izgubljata« prebivalce, Ljubljana celo v večji meri kot Celje. Zaradi zmanjšanja števila prebivalstva, predvsem delovno sposobnega, bo politika migracij v prihodnjih letih pridobila na pomenu. Morala pa bo tudi najti inštrumente za zadrževanje emigracije mladih in usposobljenih kadrov z zagotavljanjem življenjskih in delovnih pogojev, ki so primerljivi ravni v Evropski uniji, z oblikovanjem zdravih jeder, ki bi pritegnila mlade, usposobljene ljudi in z zagotavljanjem primerne ravni dohodkov ter stanovanjske ponudbe (Strategija gospodarskega razvoja Slovenije, 2001).

¹² Takšen trend je bilo opaziti v Veliki Britaniji že v letih 1981 in 1990, ko sta se sočasno odvijala dva procesa: preselitve ljudi iz manj razvitih regij v bolj razvite ter preselitve iz velemest v manjša mesta na podeželje (Šircelj 2000, str. 8). Tudi po Naisbittu, ki je zaslovel s svojimi optimističnimi megatrendi (Senjur, 2002, str. 696), naj bi se v Združenih državah Amerike ustvarjal trend, po katerem se premožnejši del prebivalstva seli iz mest. Opaža, da je industrijska revolucija ustvarila velika mesta, informacijska doba pa prinaša nasproten trend tisočletja, in sicer zaton mest (megatrend dezurbanizacije).

4. 1. 3 Kapital izobrazbe

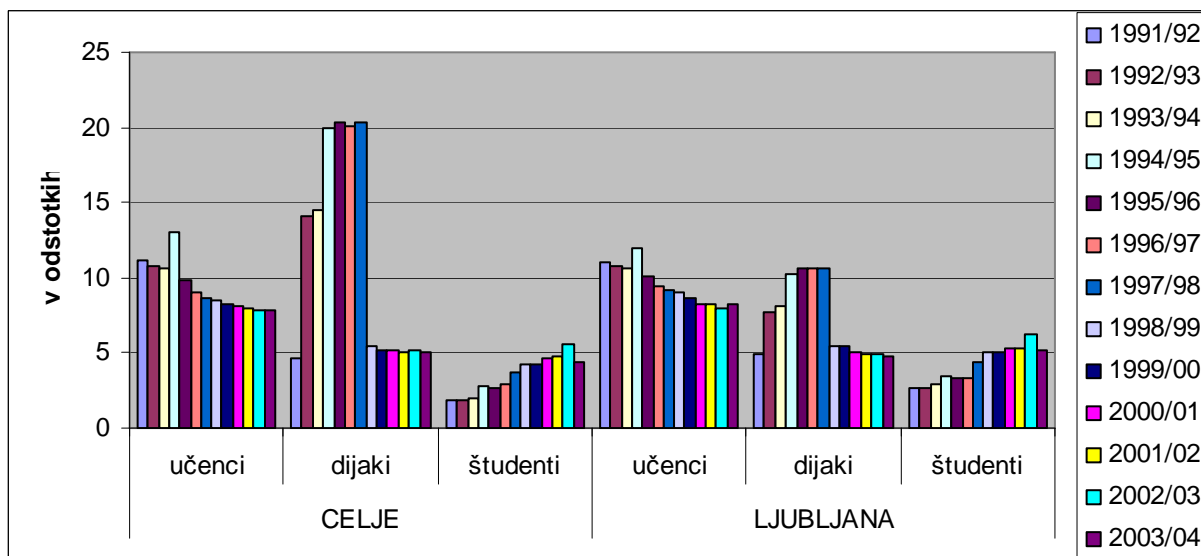
Eden ključnih dejavnikov, ki vplivajo na razvoj občine, je izobrazbena sestava prebivalstva, in ravno tu so podatki zelo skromni, zgolj vsakih 10 let. Izobrazbena struktura se z leti v Sloveniji sicer stalno izboljšuje, predvsem na račun povečanja deleža prebivalstva z najmanj končano srednješolsko izobrazbo in zmanjševanja deleža z osnovnošolsko izobrazbo. Spremembe so vidne tudi v opazovanih mestih.

Slika 8: Prebivalstvo, staro 15 let in več, po izobrazbi



Vir: Podatki iz tabel 14 in 15 v prilogi 2; lasten prikaz.

Slika 9: Deleži učencev, dijakov in študentov



Vir: Podatki iz tabele 16 v prilogi 2; lasten prikaz.

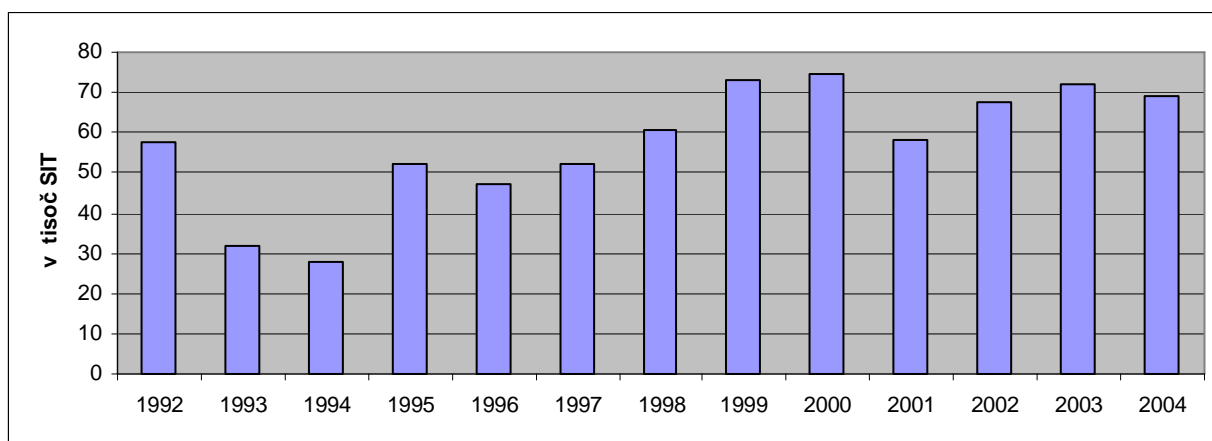
V enajstletnem obdobju dveh popisov prebivalstva (1991 ter 2002) se je delež ljudi z nepopolno osnovnošolsko izobrazbo v Ljubljani znižal za 6,3 odstotne točke, v Celju pa kar za 10,9 odstotne točke. V obeh mestih se je povišal delež ljudi z srednješolsko in visokošolsko izobrazbo; v Ljubljani je za 5,8 odstotne točke več srednješolsko izobraženih ter za 6,9 odstotne točke visokošolsko izobraženih, v Celju pa je za 11,4 odstotne točke več srednješolsko izobraženih ter za 4,8 odstotne točke visokošolsko izobraženih.

Mesti sem primerjala tudi po številu učencev, dijakov in študentov na prebivalca. Najbolj me je presenetilo dejstvo, da so skoraj vsa opazovana leta bili deleži dijakov na prebivalca večji v Celju kot v Ljubljani, po čemer bi lahko sklepali, da bo tako tudi pri deležu študentov na prebivalca. Odstotki so pokazali ravno obratno sliko – delež študentov na prebivalca je vseskozi višji v Ljubljani, za kar gre zasluge najverjetneje pripisati sedežu Univerze.

4. 1. 4 Življenjska raven

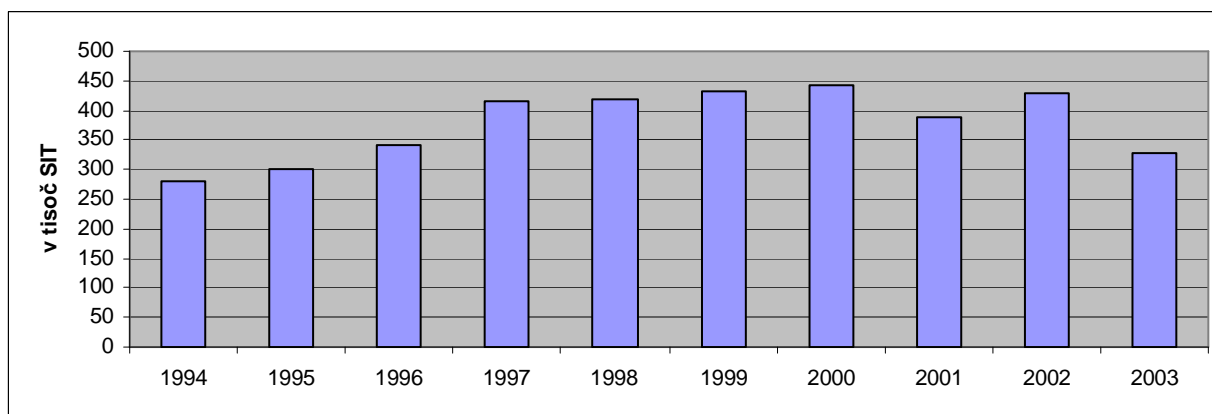
Ker statistika ne obračunava bruto domači proizvod za posamezne občine, je potrebno uporabiti druge kazalce, ki sicer ne morejo v celoti nadomestiti BDP. Za prikaz ekonomske moči gospodarstva občine bom tako, kot je v svojih regijskih analizah naredila Janja Pečar, uporabila kazalec o bruto dodani vrednosti na prebivalca (to bo razčlenjeno v poglavju Uspešnost izkoriščanja človeških virov), ekonomsko moč prebivalstva občine pa bo meril kazalec o osnovi za dohodnino na prebivalca. Dopolnilni kazalec ekonomske moči prebivalstva so tudi bruto plače na zaposlenega. Glede na to, da je plačna politika v Sloveniji usmerjena v preprečevanje povečevanja neenakosti (določanje minimalne plače, krovni sistem kolektivnih pogodb), do razlik prihaja predvsem zaradi različne gospodarske strukture po občinah, izobrazbene strukture zaposlenih in posledično splošne razvitosti občin.

Slika 10: Revalorizirana razlika povprečnih bruto plač (Ljubljana – Celje)



Vir: Podatki iz tabel 17 in 18 v prilogi 2; lasten prikaz.

Slika 11: Revalorizirana razlika v bruto osnovi za dohodnino (Ljubljana – Celje)



Vir: Podatki iz tabel 17 in 18 v prilogi 2; lasten prikaz.

Razlike v bruto plačah (glej Sliko 10 na strani 29) so bile najvišje v letu 2000, ko so zaposleni v Ljubljani prejeli dobrih 58 tisoč tolarjev bruto več kot kolegi v Celju. Če mesečno razliko zmnožimo s številom mesecev v letu ter s številom zaposlenih, vidimo, da je ljubljansko prebivalstvo v letu 2000 bilo »ekonomsko močnejše« kar za dobrih 107 milijard tolarjev.

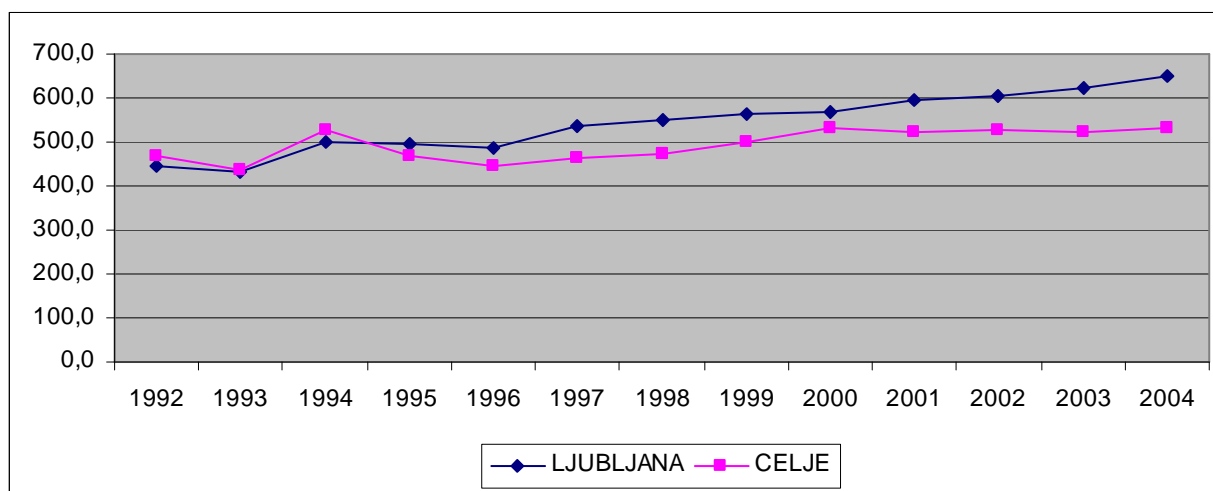
Glede na to, da je večji del osnove za dohodnino sestavljen iz bruto plač, se je razlika pokazala tudi v Sliki 11 na strani 29. Tudi ta v celoti ne kaže realne življenjske ravni ljudi, saj so v osnovi za dohodnino všteti le obdavčljivi prihodki zaposlenih.

4. 2 Izkoriščenost človeških virov

Napovedano je (Strategija gospodarskega razvoja Slovenije, 2001), da bo v prihodnjih letih zaradi demografskih trendov prišlo do postopnega zmanjševanja na trgu ponudbe dela, zato se politika zaposlovanja ne bo ukvarjala samo z vprašanji povečevanja zaposljivosti delavcev, temveč tudi z vzpostavljanjem pogojev za njihovo relokacijo ter z vprašanjem aktiviranja neizkoriščenih ali premalo izkoriščenih človeških virov. Poglejmo, kako je z izkoriščenostjo človeških virov v obravnavanih mestih.

4. 2. 1 Aktivno prebivalstvo

Slika 12: Število zaposlenih na tisoč prebivalcev



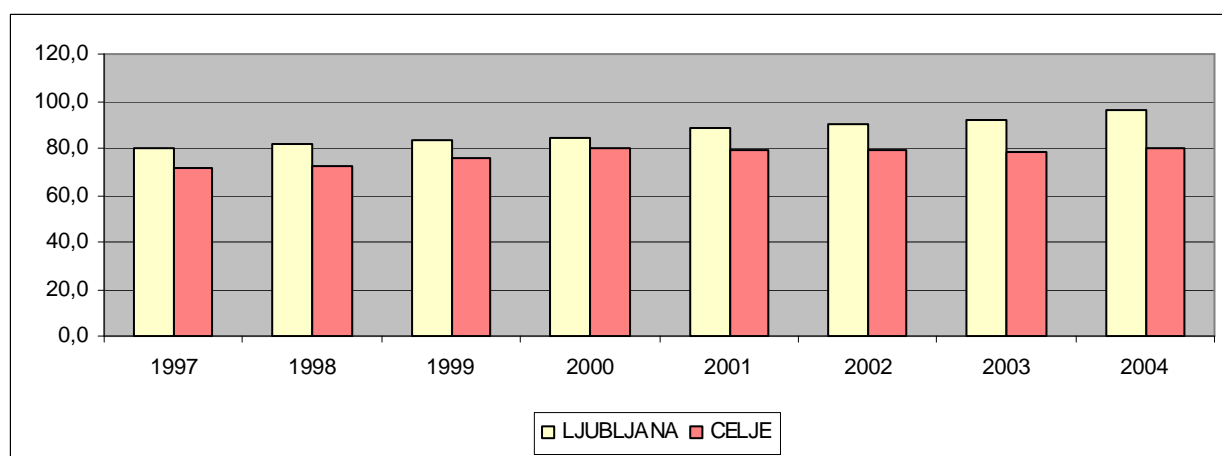
Vir: Podatki iz tabel 19 in 20 v prilogi 2; lasten prikaz.

Aktivno prebivalstvo so vse osebe, ki pomenijo delovno silo za proizvodnjo dobrin in opravljanje storitev, ne glede na to, ali so zaposlene ali brezposelne. Splošna stopnja aktivnosti je razmerje med aktivnim in celotnim prebivalstvom (Malačič, 2000, str. 28). Statistika od leta 1997 redno objavlja podatke o delovno aktivnem prebivalstvu, vendar pa Zavod RS za zaposlovanje ne objavlja podatkov o brezposelnih na nivoju občine, zato manjkajo izračuni o stopnji aktivnosti prebivalstva. Podatki, ki so na voljo za vsa leta, so podatki o zaposlenih osebah, zato bomo občini primerjali po številu zaposlenih na tisoč prebivalcev.

Če je bila stopnja zaposlenosti prva leta po osamosvojitvi v Celju večja kot v Ljubljani, temu že lep čas, od leta 1995, ni več tako. Manjša stopnja zaposlenosti vpliva tudi na nizkost kazalcev produktivnosti, s tem na skromnejše rezultate poslovanja občine in bruto investiranja. Lahko pa

na pojav gledamo tudi z drugačne perspektive – ker ima Celje na razpolago še dovolj delovne sile, bi to lahko bil dodatni impulz investitorjem za lociranje novih podjetij.

Slika 13: Stopnje zaposlenosti



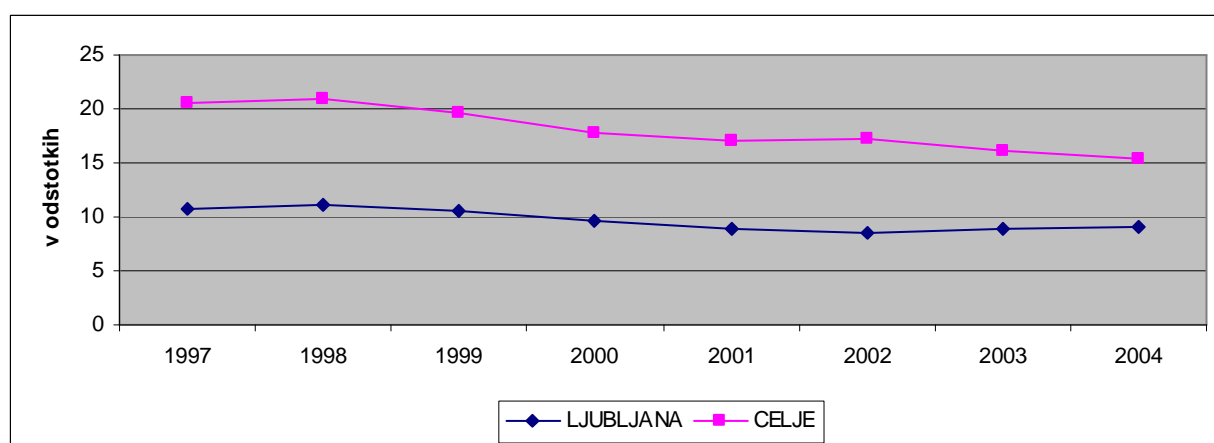
Vir: Podatki iz tabel 9, 11, 19 in 20 v prilogi 2; lasten prikaz.

Izkoriščenost človeških virov bom primerjala tudi po stopnji zaposlenosti. Ta je v Ljubljani iz dobrih 80 odstotkov iz leta 1997 narasla na slabih 97 odstotkov, V Celju pa se je v obravnavanem obdobju povečala zgolj za 8,5 odstotnih točk in je lani znašala slabih 80 odstotkov.

4. 2. 2 Značilne skupine brezposelnih

Brezposelnost bom obravnavala po dveh, med seboj neprimerljivih, podatkovnih bazah. Zavodi za zaposlovanje namreč podatke o značilnih skupinah brezposelnih zbirajo zgolj na podlagi upravnih enot, ki zajemajo širšo območje kot občine, stopnje registrirane brezposelnosti (in še nekaj ostalih kategorij, ki pa dolgoročno niso enakomerno vodene) pa so na voljo, saj jih izračunava Statistični urad Republike Slovenije.

Slika 14: Stopnje registrirane brezposelnosti

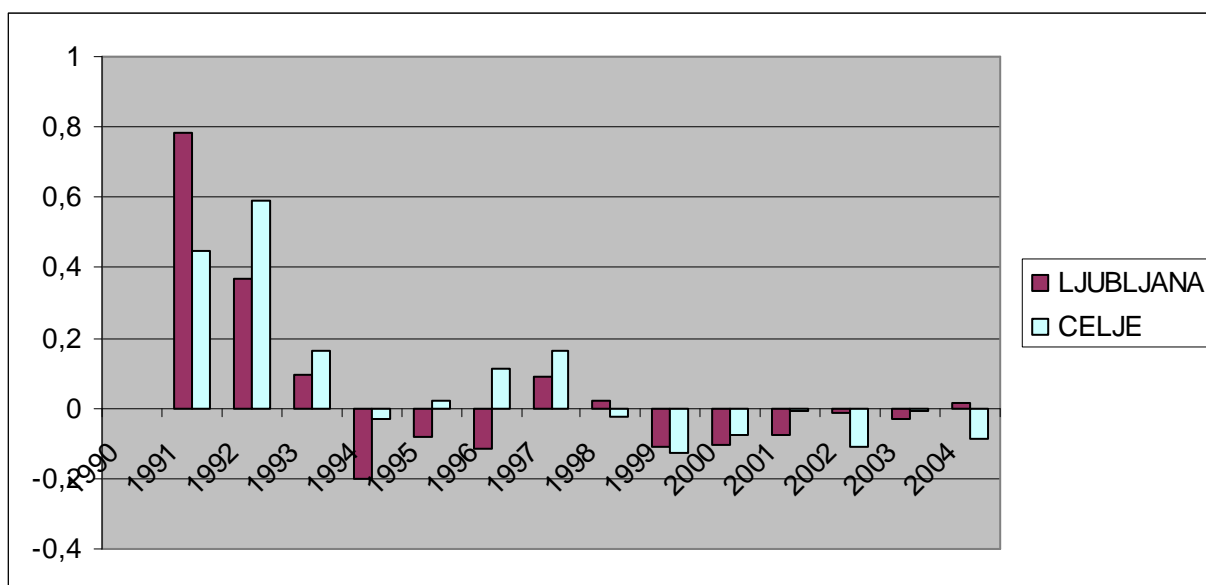


Vir: Podatki iz tabele 21 v prilogi 2; lasten prikaz.

Primerljive stopnje registrirane brezposelnosti Statistični urad RS vodi od leta 1997 naprej (ravno letos je zajemanje podatkov, iz katerih računajo registrirano stopnjo brezposelnosti, znova spremenil). Razlike med Ljubljano in Celjem so bile v letu 1997 skoraj 10 odstotnih točk, lani pa so v Celju zabeležili 15,4 odstotno brezposelnost, v Ljubljani pa 9 odstotno. V obeh občinah se brezposelnost v povprečju znižuje, v Ljubljani se je v osmih letih znižala za 1,8 odstotne točke, v Celju pa za 5,1 odstotne točke.

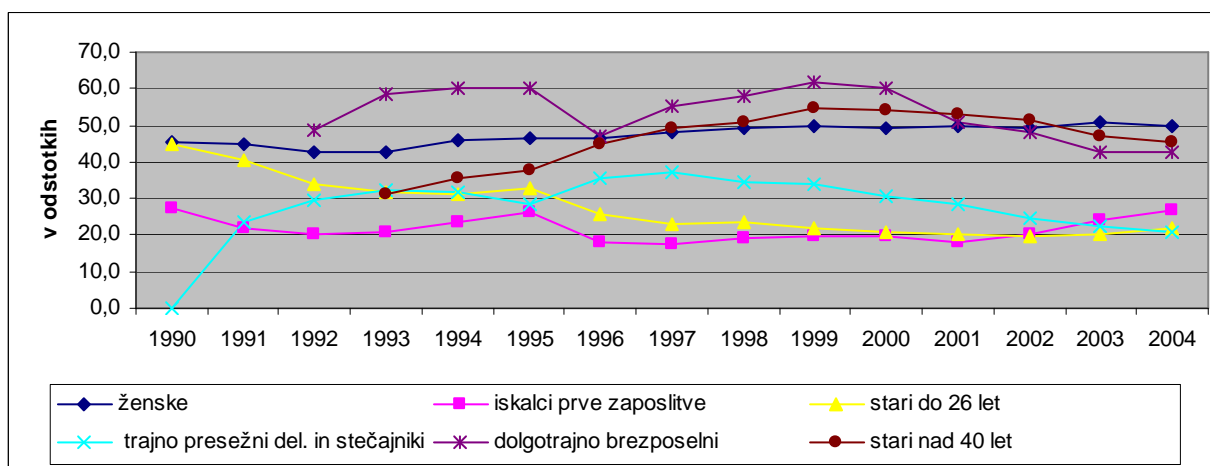
Iz podatkov o skupnem številu brezposelnih je razvidno, da se je Ljubljana hitreje odzvala zahtevi po prestrukturiranju. Ker je prva leta po osamosvojitvi gospodarstvo razbremenila odvečne delovne sile, mu je dala dodaten polet, kljub temu pa danes brezposelnosti pri njih ni večja težava. V Celju brezposelnost naraščala še v letu 1997, ko je dosegla rekordnih 6.159 brezposelnih, odpuščanjem pa še danes ni videti konca (pred dobrim mesecem so delavske knjige dobili še zadnji Ingradovi delavci). Število brezposelnih se v absolutnih vrednostih sicer zmanjšuje, vendar problem ostaja v strukturi brezposelnosti.

Slika 15: Indeksi rasti brezposelnih



Vir: Podatki iz tabel 22 in 23 v prilogi 2; lasten prikaz.

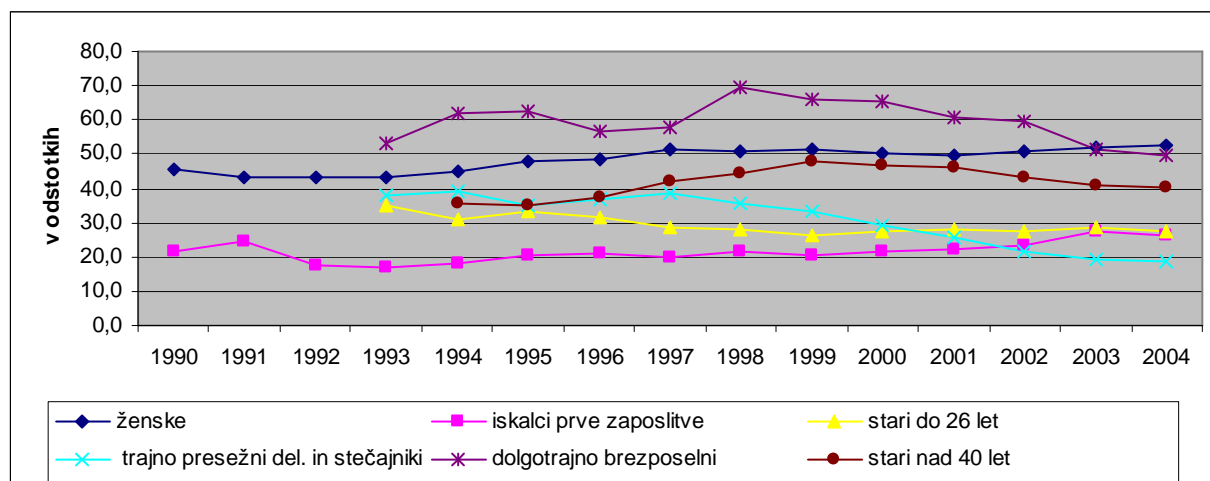
Slika 16: Gibanje značilnih skupin brezposelnih v UE Ljubljana



Vir: Podatki iz tabel 22 in 23 v prilogi 2; lasten prikaz.

Analiza značilnih skupin brezposelnih znova zaniha tehtnico na stran Upravne enote Ljubljana. Rahlo prednost ima Upravna enota Celje v manjšem deležu trajno presežnih delavcev in stečajnikov (a le zadnja leta), vendar ima zato večji delež dolgotrajno brezposelnih. Že vsa leta pa UE Celje izkazuje manjše odstotke brezposelnih, starih nad 40 let. Podrobnosti so razvidne iz slik na strani 33.

Slika 17: Gibanje značilnih skupin brezposelnih v UE Celje



Vir: Podatki iz tabel 22 in 23 v prilogi 2; lasten prikaz.

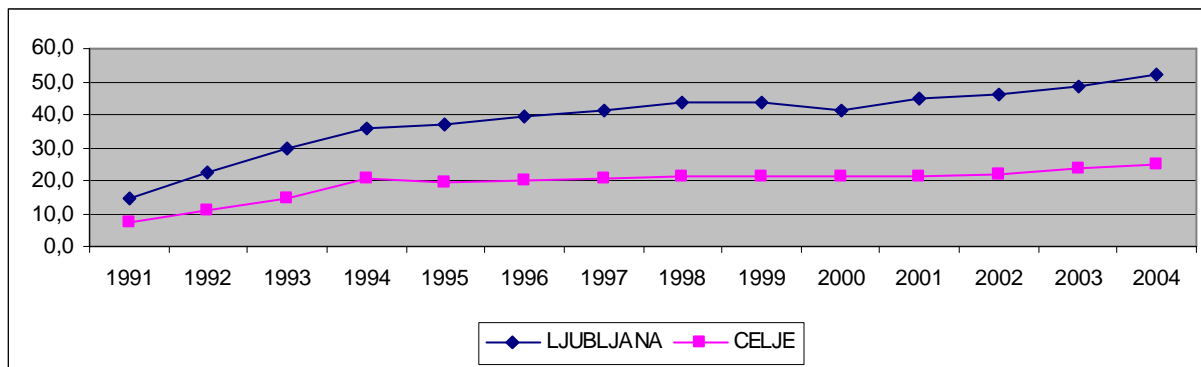
4. 3 Uspešnost izkoriščanja človeških virov

Pri proučevanju uspešnosti izkoriščanja človeških virov sem uporabila podatke Ajpesa, Agencije RS za javnopravne evidence in storitve (podatki iz zaključnih računov), vendar je primerljivost, zaradi sprememb zakonodaje, tudi tukaj okrnjena. V letu 1994 je namreč prišlo do določenih sprememb v obračunskem sistemu, ki so povzročile, da podatki zaključnih računov niso več vsebinsko v celoti primerljivi s preteklimi leti. Od leta 1994 vodijo gospodarske družbe računovodske evidence v skladu z Zakonom o gospodarskih družbah in Slovenskimi računovodskimi standardi. V letu 2002 pa so morale gospodarske družbe upoštevati spremembe zakona in tudi nove računovodske standarde, kar je močno vplivalo na dober poslovni izid v letu 2002. Spremembe naj bi prinesle realnejši prikaz poslovnega izida in bilančnega stanja družb (Pečar, 2003, str. 6).

4. 3. 1 Število gospodarskih družb in njihova velikost

Število podjetij je v zadnjem desetletju naraslo v obeh obravnavanih mestih. V Celju, ki je že v izhodišču štartalo iz manjšega števila podjetij, so podjetja rasla do leta 1994, potem pa je vse do leta 2003 vladala stagnacija. V Ljubljani je trend rasti podjetij vseskozi prisoten in je v lanskem letu dosegel že 52,3 podjetja na tisoč prebivalcev, kar je več kot pol manj kot v Celju (25 podjetij na tisoč prebivalcev).

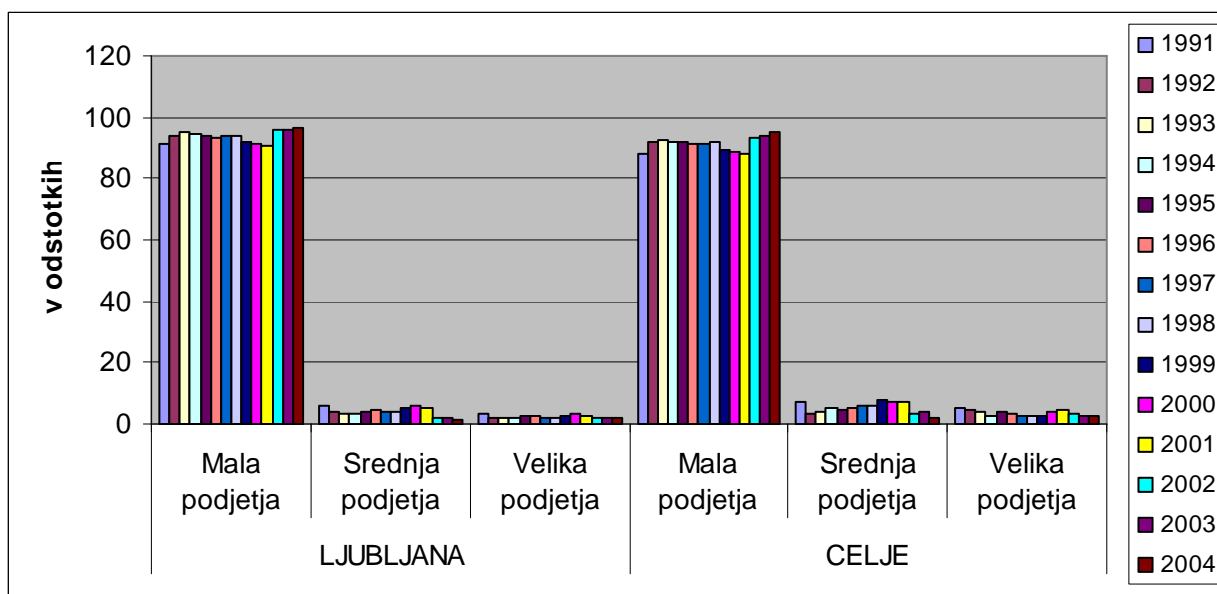
Slika 18: Število podjetij na tisoč prebivalcev



Vir: Podatki iz tabel 24 in 25 v prilogi 2; lasten prikaz.

Primerjava velikosti podjetij pokaže, da ima Ljubljana že vsa leta večji odstotek malih podjetij kot Celje, po čemer lahko sklepamo, da je mesto Ljubljana bolj fleksibilno in inovativno. Večji odstotek srednjih in velikih podjetij pa je v Celju, kar glede na dejstvo, da so ravno velika podjetja pomembna za gospodarski razvoj, tudi ni ravno slab podatek.

Slika 19: Velikost gospodarskih družb



Vir: Podatki iz tabel 24 in 25 v prilogi 2; lasten prikaz.

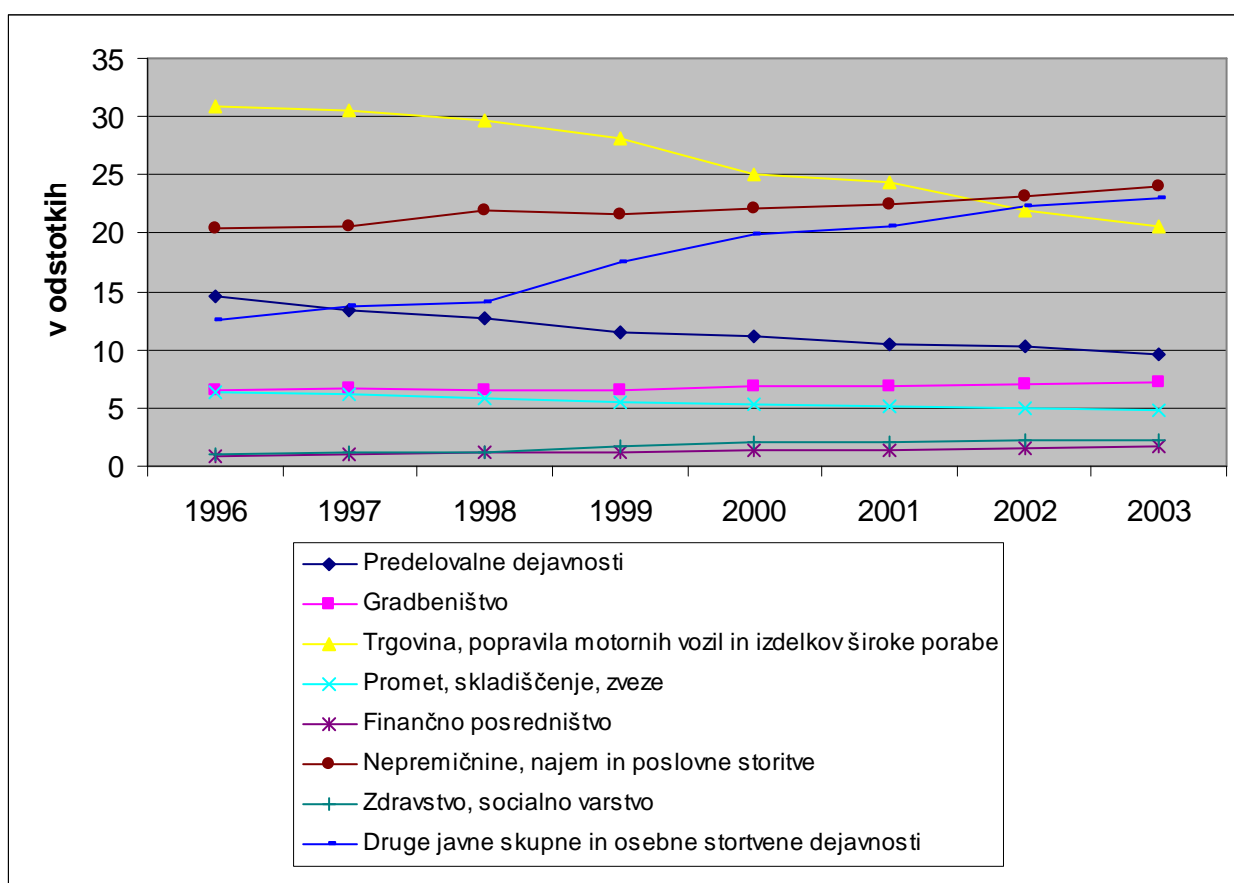
4. 3. 2 Struktura gospodarstva

Slovenska statistika je Enotno klasifikacijo dejavnosti zamenjala s Standardno klasifikacijo dejavnosti šele v letu 1997, zato bomo strukturo gospodarstva obravnavali šele po letu 1996, za katerega so že objavili podatke tudi po novi klasifikaciji.

Najbolj vidne strukturne spremembe so v upadanju deleža kmetijstva in industrije ter porastu deleža storitev, ki veljajo za celotno Slovenijo. Kljub drastični spremembi v proizvodni fazi pa vir napredka ostaja industrija.

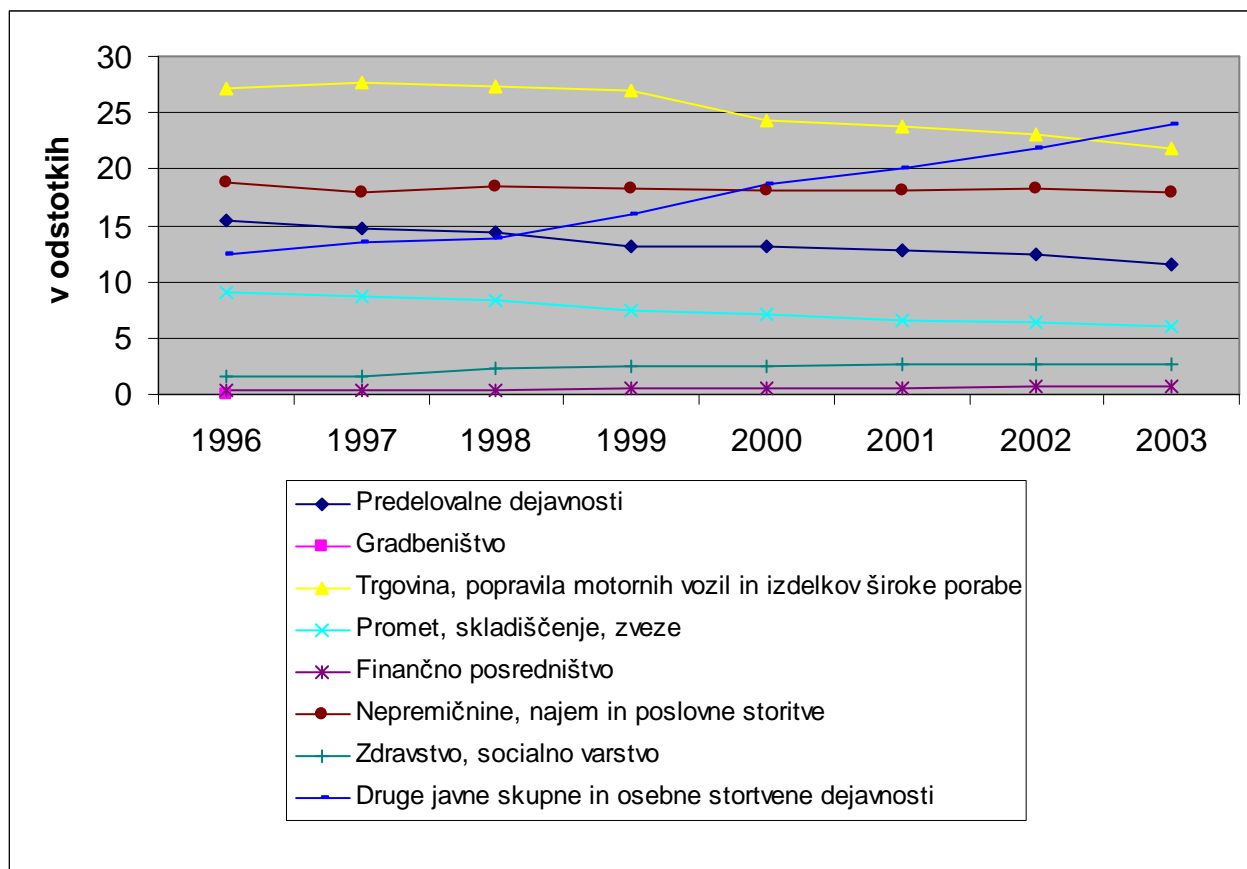
Poleg kmetijstva so se v obeh mestih najbolj znižale predelovalne dejavnosti, trgovina, popravila motornih vozil in izdelkov široke porabe ter promet, skladiščenje in zveze. V Celju so se predelovalne dejavnosti znižale za skoraj odstotno točko manj kot v Ljubljani (3,9 %), za skoraj pol manj se je znižala tudi trgovina, popravila motornih vozil in izdelkov široke porabe (v Ljubljani za 10,2 odstotne točke, v Celju za 5,3), bolj pa se je v Celju, za dobre 3 odstotke, znižala dejavnost promet, skladiščenje in zveze (v Ljubljani za 1,6 odstotne točke). Storitvene dejavnosti so se tako v Ljubljani kot v Celju zvišale, z izjemo dejavnosti nepremičnine, najem in poslovne storitve, ki so se v Ljubljani zvišale, v Celju a znižale. Finančno posredništvo, dejavnost, ki ima mogočen vpliv tudi na ostale dejavnosti, se je za skoraj odstotno točko dvignila v Ljubljani, v Celju pa zgolj za slabe pol odstotne točke.

Slika 20: Struktura gospodarstva v Ljubljani



Vir: Podatki iz tabele 26 v prilogi 2; lasten prikaz.

Slika 21: Struktura gospodarstva v Celju

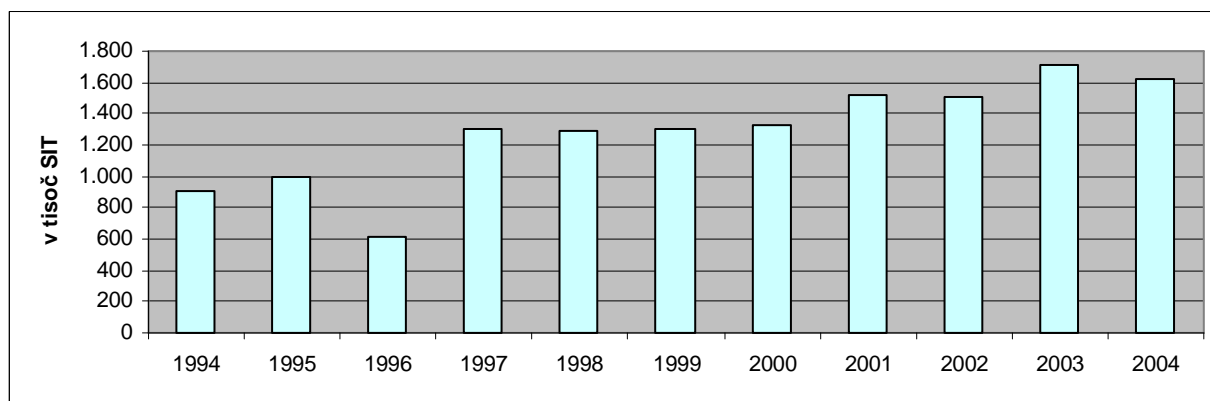


Vir: Podatki iz tabele 27 v prilogi 2; lasten prikaz.

4. 3. 3 Poslovanje družb in gospodarska moč mest

Ekonomsko moč gospodarstva bomo zaradi odsotnosti podatka o bruto domačem proizvodu merili z bruto dodano vrednostjo na prebivalca. Pri izračunu te sem uporabila metodologijo Urada za makroekonomske analize in razvoj, ki bruto dodano vrednost izračunava tako, da od kosmatega donosa iz poslovanja odšteje stroške blaga, materiala in storitev ter druge odhodke poslovanja.

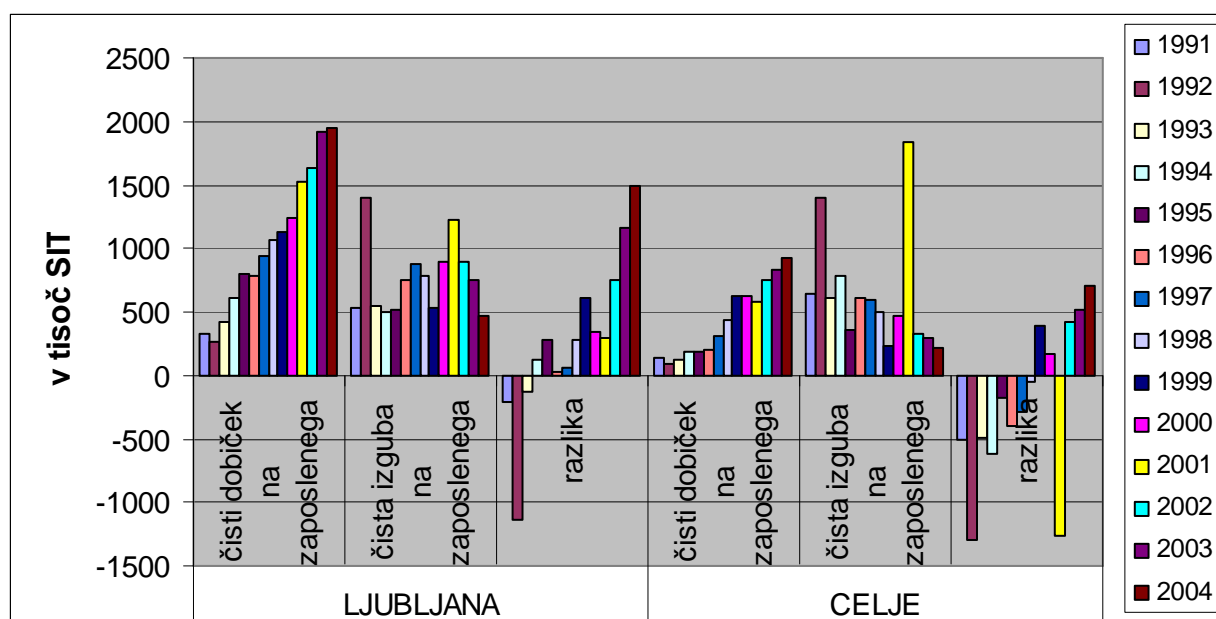
Slika 22: Razlike v bruto dodani vrednosti na prebivalca (Ljubljana – Celje)



Vir: Podatki iz tabel 28 in 29 v prilogi 2; lasten prikaz.

Po tako izračunanih podatkih so razlike v mestih začele naraščati po letu 1996 in so najvišjo točko dosegle v letu 2003. V tem letu je revalorizirana razlika znašala kar 1.712.000 tolarjev.

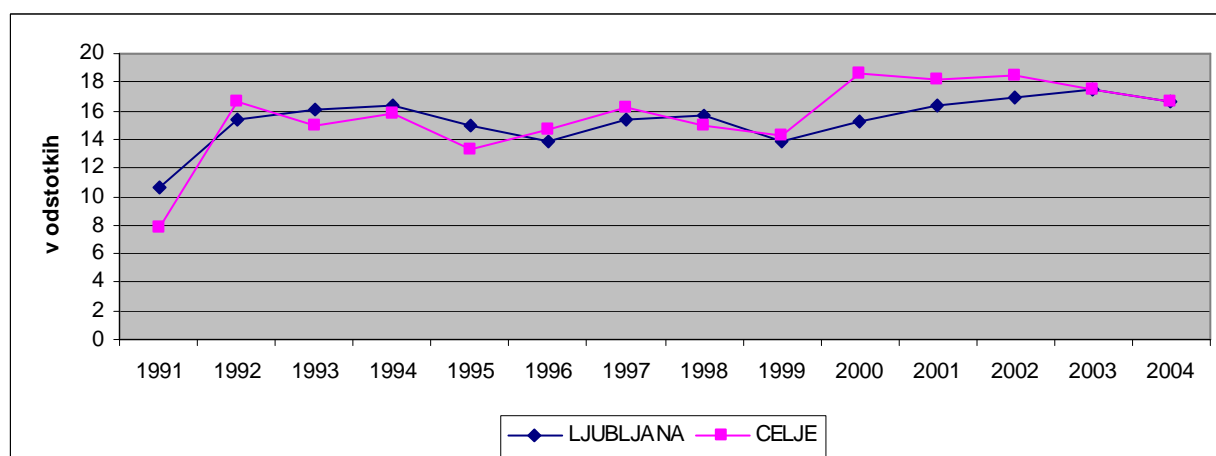
Slika 23: Izidi poslovanja občin



Vir: Podatki iz tabel 28 in 29 v prilogi 2; lasten prikaz.

Tudi samo poslovanje družb se po mestih zelo razlikuje. Zaradi lažje primerljivosti bom kategorije poslovnega izida uporabila na enoto zaposlenega. Medtem ko je v Ljubljani dobiček prehitel izgubo že v letu 1994 in od takrat strmo narašča, se je v Celju to prvič zgodilo šele v letu 1999. Razlika med dobičkom in izgubo na zaposlenega je bila znova negativna v letu 2001 ter se dvignila iz negativnih števil leta 2002. Obe mesti sta v letih po osamosvojitvi izkazovali visoke izgube, vendar sta se že takrat bistveno razlikovali po dobičku. Ta v Ljubljani raste od leta 1992 naprej, v Celju pa je do leta 1999 skorajda stagniral.

Slika 24: Deleži čistih prihodkov od prodaje na tujem v čistih prihodkih



Vir: Podatki iz tabel 28 in 29 v prilogi 2; lasten prikaz.

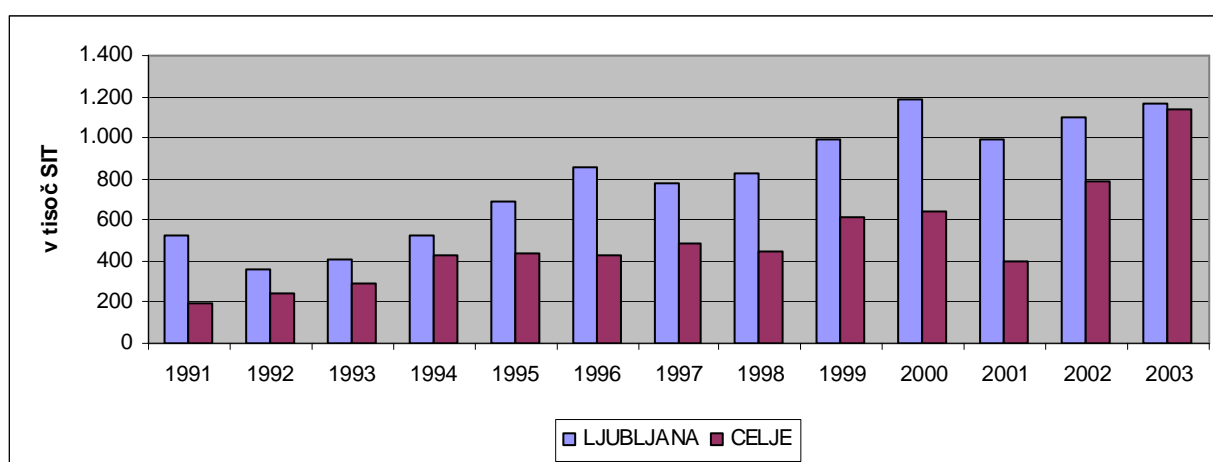
Na področju prodaje na tuje trge nedvoumno vodi mesto Celje. Do leta 1996 je sicer tudi ta kazalec bil manj ugoden za Celje kot Ljubljano, a se je v letu 2000 močno opomogel. Zadnji dve

leti se deleži za mesti prekrivata in znova počasi padata, kar, sploh po vstopu v Evropsko unijo, zagotovo ne pomeni nič dobrega.

4. 3. 4 Investicije in razvoj

V Sloveniji se po procesu prestrukturiranja premalo vlaga v raziskave in razvoj. Če se je že vlagalo, se je premalo, bolj splošna praksa pa je bila razpuščanje razvojnih oddelkov v podjetjih, saj je bilo potrebno reševati kratkoročne eksistenčne probleme. Vendar ključni problem slovenske raziskovalno razvojne aktivnosti in politike ni višina izdatkov (Strategija gospodarskega razvoja Slovenije, 2001), temveč predvsem nezadostna povezava znanja, konkurenčnosti in fleksibilnosti, kar se odraža v nezadostni razvojni funkciji podjetij in pomanjkanju sodelovanja podjetij med seboj in z raziskovalno sfero.

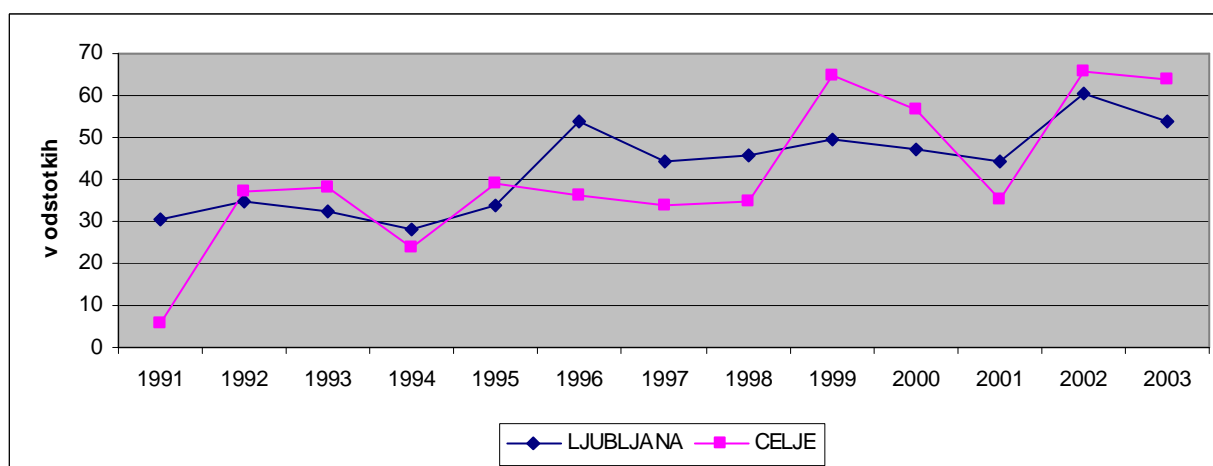
Slika 25: Bruto investicije na prebivalca



Vir: Podatki iz tabele 30 v prilogi 2; lasten prikaz.

Boljši izidi poslovanja za sabo potegnejo tudi več ali manj investicij. Tudi zato je Celje z večjimi vlaganji začelo šele po letu 2002, v letu 2003 pa je že skoraj doseglo raven Ljubljane (investiralo je 1.140.000 SIT na prebivalca, Ljubljana pa 1.166.000 SIT na prebivalca), ki je vsa leta bistveno prednjačila.

Slika 26: Deleži investicij v nove zmogljivosti



Vir: Podatki iz tabele 30 v prilogi 2; lasten prikaz.

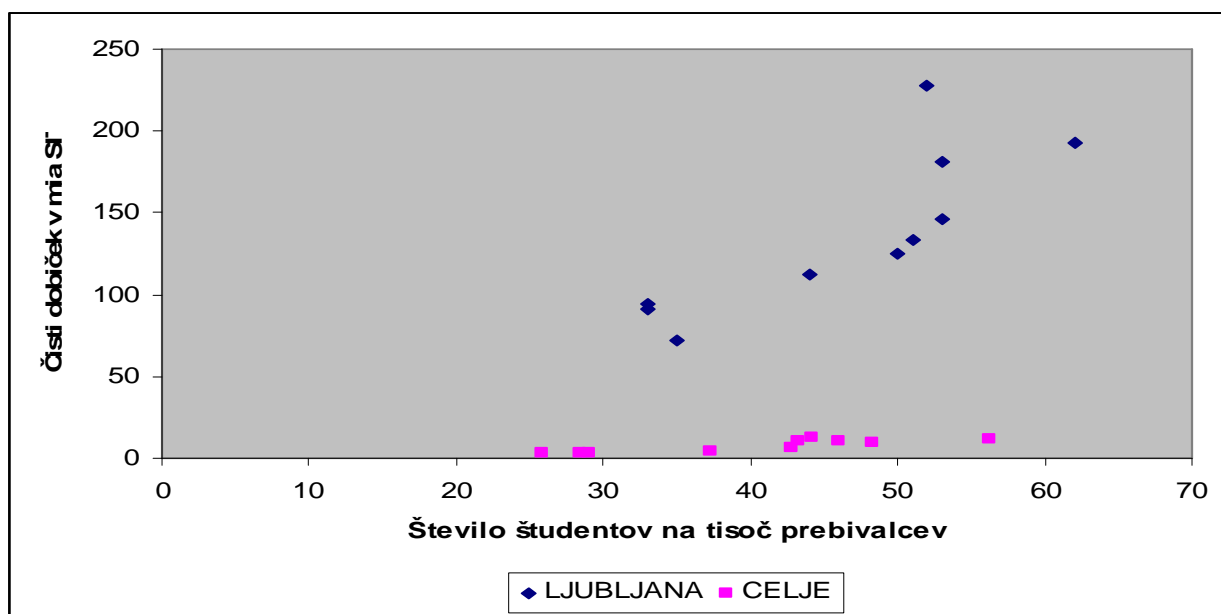
Investicije sem analizirala še po deležu investicij v nove zmogljivosti. Tukaj slika ni tako enolična kot v prejšnjem grafu. Deleži se gibljejo med 30 in 70 odstotki investicij, pri čemer je delež včasih večji v Celju (sploh zadnja leta), včasih v Ljubljani.

Razvoj mest bi bilo dobro analizirati še z vidika števila zaposlenih v R&R oddelkih in deležu sredstev, namenjenih tem oddelkom, a žal podatkov po občinah ni. Prav tako jih ni podatkov o številu prijavljenih patentov za posamezne občine, saj morajo po Pariški konvenciji patentni uradi na enak način obravnavati vse prijavitelje, ne glede na to, od kod prihajajo, zato le-ti posebej teh podatkov ne spremljajo.

4. 4 Obravnava odvisnosti

Podrobno obravnavane kategorije so med sabo bolj ali manj povezane. V pričujočem diplomskem delu sem preverila le odvisnost čistega dobička od števila študentov in odvisnost velikosti bruto dodane vrednosti od števila malih podjetij. Še posebej zato, ker sem v celotnem diplomskem delu izhajala iz teze, da sta izobrazba in fleksibilno podjetje ključna za gospodarski razvoj.

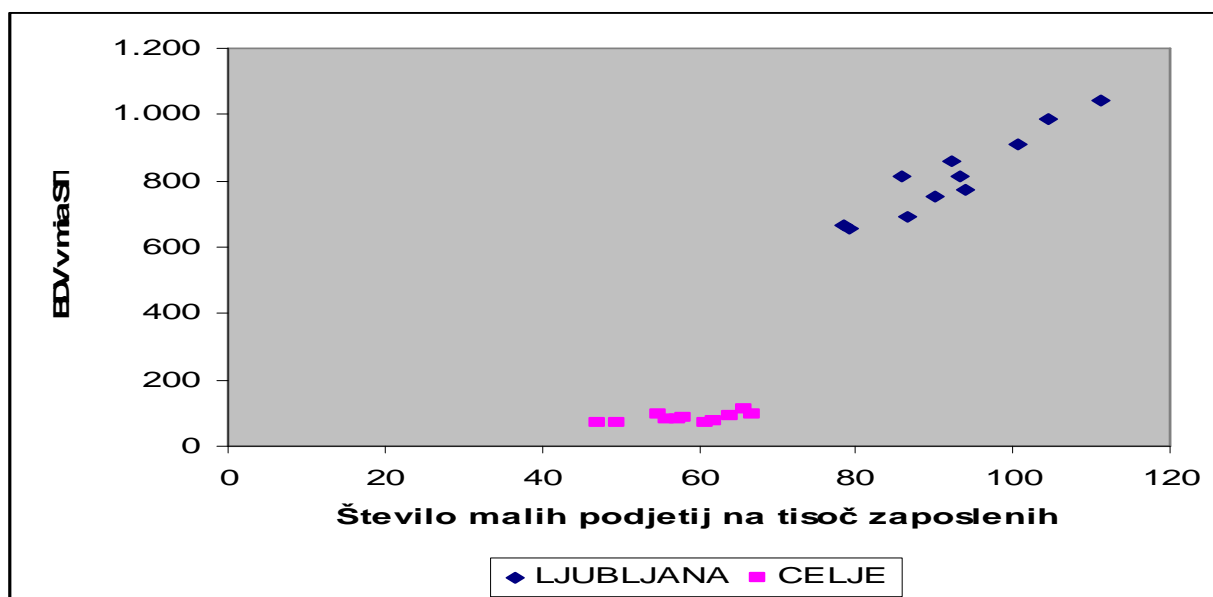
Slika 27: Razsevni diagram za odvisnost čistega dobička od števila študentov na tisoč prebivalcev



Vir: Podatki iz tabel 9, 11, 16, 28 in 29 v prilogi 2; lasten prikaz.

Analiza pokaže, da je čisti dobiček kar močno linearno pozitivno odvisen od števila študentov na tisoč prebivalcev (korelacijski koeficient med spremenljivkama znaša za Ljubljano 0,821, za Celje 0,864). Natančneje, za Ljubljano je bilo dobrih 67 odstotkov variance za čisti dobiček v razdobju 1994/2003 pojasnjene z linearnim vplivom števila študentov na tisoč prebivalcev, za Celje pa skoraj 75 odstotkov variance.

Slika 28: Razsevni diagram za odvisnost bruto dodane vrednosti od števila malih podjetij na tisoč zaposlenih



Vir: Podatki iz tabel 24, 25, 28 in 29 v prilogi 2; lasten prikaz.

Tudi pri analizi odvisnosti bruto dodane vrednosti od števila malih podjetij na tisoč prebivalcev je linearna odvisnost za Ljubljano močno pozitivna, za Celje pa malo manj (korelacijski koeficient za Ljubljano znaša 0,946, za Celje 0,625). V razdobju 1994/2004 je bilo za Ljubljano 89 odstotkov variance za bruto dodano vrednost pojasnjene z linearnim vplivom števila malih podjetij na tisoč prebivalcev, za Celje pa znatno manj, komaj slabih 40 odstotkov variance.

5 SWOT ANALIZA

SWOT analizo¹³ ponavadi uporabljamo pri analizi podjetja, s pridom pa jo je možno uporabiti tudi pri strategijah razvoja posameznih območij. Iskanje prednosti, slabosti, priložnosti in nevarnosti se začne z iskanjem odgovorov na naslednja vprašanja (Pučko, 1999, str. 133 – 137):

- Kateri poslovni rezultati so boljši ali slabši od planiranih velikosti v preteklosti oz. boljši ali slabši od dosežkov konkurence?
- Katere podstrukture, procesi, so najbolj prispevali k uspešnosti?

Pri obravnavani temi bom lahko odgovorila le na prvo vprašanje, saj naloga ni imela poudarka na izdelavi SWOT analize, temveč ta služi zgolj za preglednejšo predstavitev ugotovljenih dejstev. Iskanje odgovorov na drugo vprašanje bi lahko bila tema za posebno diplomsko delo.

¹³ Kratica pomeni S (strength) – prednosti ali notranja moč podjetja, W (weakness) – slabosti podjetja, O (opportunity) – priložnosti podjetja, T (threat) – nevarnosti podjetja.

SWOT analiza za mesto Ljubljana:

PREDNOSTI	SLABOSTI
<p>Človeški viri:</p> <ul style="list-style-type: none">- velika koncentracija prebivalstva,- daljše pričakovano trajanje življenja,- visok odstotek visokošolsko izobraženih,- večje povprečne plače zaposlenih. <p>Izkoriščenost človeških virov:</p> <ul style="list-style-type: none">- naraščajoča stopnja zaposlenosti,- padec brezposelnosti. <p>Uspešnost izkoriščanja človeških virov:</p> <ul style="list-style-type: none">- kontinuirana rast števila podjetij,- visok delež malih podjetij,- raznovrstna gospodarska struktura,- visok delež storitvenih dejavnosti,- visoka bruto dodana vrednost.	<p>Človeški viri:</p> <ul style="list-style-type: none">- negativne neto občinske migracije,- visoke cene nepremičnin. <p>Izkoriščenost človeških virov:</p> <ul style="list-style-type: none">- število brezposelnih, starih nad 40 let. <p>Uspešnost izkoriščanja človeških virov:</p> <ul style="list-style-type: none">- manjši prihodki od prodaje na tujih trgih.

PRILOŽNOSTI	NEVARNOSTI
<p>Izkoriščenost človeških virov:</p> <ul style="list-style-type: none">- visok odstotek visoko izobraženih brezposelnih. <p>Uspešnost izkoriščanja človeških virov:</p> <ul style="list-style-type: none">- koncentracija finančnih institucij.	<p>Uspešnost izkoriščanja človeških virov:</p> <ul style="list-style-type: none">- majhen delež velikih podjetij glede na potencialne, ki jih mesto nudi.

SWOT analiza za mesto Celje:

PREDNOSTI	SLABOSTI
<p>Človeški viri:</p> <ul style="list-style-type: none">- starostno ugodnejša sestava prebivalstva,- višje plače visoko izobraženih. <p>Izkoriščenost človeških virov:</p> <ul style="list-style-type: none">- razmeroma majhno število brezposelnih, starih nad 40 let. <p>Uspešnost izkoriščanja človeških virov:</p> <ul style="list-style-type: none">- močna preživelna industrija,- dobra prisotnost prodaje na tujih trgih,- zavedanje pomembnosti investiranja v nove zmogljivosti.	<p>Človeški viri:</p> <ul style="list-style-type: none">- padanje naravnega prirasta,- nižje samozavedanje o pomembnosti vseživljenjskega izobraževanja,- slabši zdravstveni pogoji,- degradirano okolje. <p>Izkoriščenost človeških virov:</p> <ul style="list-style-type: none">- preveč postopno odpuščanje delavcev zaradi prepočasnega prestrukturiranja. <p>Uspešnost izkoriščanja človeških virov:</p> <ul style="list-style-type: none">- dolgoletna stagnacija pri rasti podjetij,- slabi poslovni rezultati družb.

PRILOŽNOSTI	NEVARNOSTI
<p>Človeški viri:</p> <ul style="list-style-type: none"> - visok delež srednješolsko izobraženih, - nižje cene nepremičnin, - vzpostavljanje mreže visokošolskih programov za potrebe gospodarstva. <p>Izkoriščenost človeških virov:</p> <ul style="list-style-type: none"> - veliko neaktiviranih delovnih potencialov. <p>Uspešnost izkoriščanja človeških virov:</p> <ul style="list-style-type: none"> - visok odstotek velikih in srednje velikih podjetij, - koncentracija enakih panog, - ustanavljanje podpornih institucij (Tehnološki park). 	<p>Človeški viri:</p> <ul style="list-style-type: none"> - višje plače slabše kvalificiranih delavcev, - majhen delež visokošolsko izobraženih. <p>Izkoriščenost človeških virov:</p> <ul style="list-style-type: none"> - stagnacija pri stopnji zaposlenosti, - odpuščanja zaradi nedokončanega prestrukturiranja. <p>Uspešnost izkoriščanja človeških virov:</p> <ul style="list-style-type: none"> - padec prodaje na tujih trgih v zadnjih letih.

6 SKLEP

Teorija in analize so, po pričakovanjih, podali ključne smernice, po katerih sta potekala razvoja mest. V zaključku diplomskega dela se bom osredotočila le na tiste, ki so pustile najmočnejši pečat na razvoj mest.

Tako Ljubljana kot Celje sta se po osamosvojitvi znašli v (skorajda) istem kriznem kotlu, le da je Ljubljana, najverjetneje ravno zaradi velike koncentracije visoko izobraženega kadra, hitro našla pravo pot iz krize. Samo v prvih dveh letih po osamosvojitvi je gospodarstvo razbremenila odvečnega kadra in na cesto poslala skoraj 14 tisoč ljudi ali slabe tri četrtine. To se sicer sliši grozno, vendar se je izkazalo, da je takšna poteza le kratek čas imela grenak priokus. Gospodarstvo se je namreč opomoglo in je kmalu znova začelo zaposlovati, in to celo v večji meri kot poprej. Leta 1992 je bilo v Ljubljani dobrih 147 tisoč zaposlenih oseb v podjetjih in organizacijah, lani pa že dobrih 173 tisoč. V Celju so se absolutne številke enake kategorije oseb z dobrih 30 tisoč zmanjšale na slabih 26 tisoč. Ob tem se je število brezposelnih oseb v prvih dveh letih po osamosvojitvi povečalo zgolj za dobro polovico, rast brezposelnih pa se je nadaljevala vse do leta 1998.

Če vemo, da se je v obdobju Jugoslavije zaposlovalo ne glede na potrebe gospodarstva, potem je bila poteza Ljubljane še toliko bolj na mestu. Ravno zaradi prepočasnega prestrukturiranja Celje še danes caplja za Ljubljano. Preveliki stroški dela so namreč oklestili pozitivne poslovne izide in podjetja prisilili, da so reševali zgolj eksistenčne težave namesto da bi snovali prihodnost. Težavo je povečal še velik odstotek industrije v celotnem celjskem gospodarstvu. Kakor koli že, kar niso naredile vodilne glave podjetij, je naredil (in še dela) trg. Tako so v končni fazi tudi ljudje v Celju ostali brez zaposlitve, le da so vmes dolgo životarili v podjetjih in bili prikrajšani za kakšno boljšo možnost. Enako velja za celjska podjetja.

Bodoča začrtana pot Celja ne more biti identična ljubljanski. Prednosti, s katerimi se bohota Ljubljana (velika koncentracija visoko izobraženega kadra, pestra struktura gospodarstva), bodo za Celje, kljub izpostavam univerz, ostale nedosegljive (čeprav bodo te blagodejno vplivale na gospodarstvo). Ključ do sprememb in začarane celjske stagnacije mora priti od tam, kjer so že sedaj močni gospodarski aduti, pri čemer mislim predvsem na uspešno prestrukturirano industrijo. Misel ni nova, oblikoval jo je že direktor Regionalne razvojne agencije Celje, ki vidi

rešitev za mesto v ustanovitvi Tehnopolisa. Za visoko tehnološka podjetja je prikladno, da se skupaj s strokovnjaki določene industrije koncentrirajo v enem mestu (sploh če so celo govorice dejavnik uspeha, kot kažejo ameriške raziskave). Tako bo Celje kljub odsotnosti univerze obenem prišlo do strokovnjakov in tehnološkega napredka ter vsega, kar sodi zraven.

Ljubljano pri vsem tem ne gre obravnavati kot stranskega udeleženca, saj že sama bližina mest obeta plodno sodelovanje. Kopico visoko izobraženega kadra bi lahko s pridom uporabilo tudi Celje. Ozko specializiran kader bo imelo mesto samo, ostale servisne dejavnosti pa bi lahko opravljala za to specializirana Ljubljana.

Skorajda bi pozabila omeniti še neizkoriščeno prednost Celja. Ob obilici srednje izobraženega kadra ter nizkim cenam nepremičnin, lahko mesto sprejme veliko tujega (in domačega) kapitala. V srednjeročnem načrtu Celja je še 90 hektarjev površin, namenjenih izključno poslovnim conah, obeta se mu sklad tveganega kapitala. Grozi pa mu, da se nameravane aktivnosti, ki bi pripomogle k dvigu gospodarske rasti, izobrazbene strukture in zaposlenosti (Tehnopolis, izpostave univerz) zaradi miselnosti ljudi, ki še kar malo sloni na prejšnjem, preživelem sistemu, ne bodo uresničile.

Naj ob koncu opozorim še na nevarnost, ki preti tako Ljubljani kot Celju. Za uresničitev gospodarskega razvoja je potrebno, da se prebivalstvo ne samo kakovostno izboljšuje, pač pa tudi količinsko povečuje. V obravnavanih mestih je to možno le z močno migracijo, vendar pa je potrebno pri tem biti selektiven in privabiti predvsem tiste, katerih sami nimamo.

Pri vsem tem pa se ostaja vprašanje, zakaj vpliv razvojnih impulzov iz Osrednjeslovenske regije ne pride tudi do Savinjske regije in s tem od Ljubljane do Celja, saj se pravzaprav stikata. Bi lahko veliko razliko med regijama razložili zgolj s teorijo o centralni in periferni regiji, ali se za tem skriva še vedno neučinkovita decentralizacija države, ali odsotnost univerze in raziskovalno-razvojnih ustanov, morda vlade.

LITERATURA

1. Armstrong Harvey, Taylor Jim: Regional economics and policy. Oxford : Blackwell, 2000. 437 str.
2. Balažek Anton: Pospješevanje razvoja malega gospodarstva (regionalna in lokalna raven). Magistrsko delo. Ljubljana . Ekonomska fakulteta, 1998. 100 str.
3. Bevc Milena et al.: Znanje in izobraževanje v Sloveniji v luči priključitve EU. Ljubljana : Inštitut za ekonomska raziskovanja, 2001. 185 str.
4. Bregar Lea, Ograjenšek Irena, Bavdaž Mojca: Ekonomska statistika 2000. Ljubljana : Ekonomska fakulteta, 2000. 289 str.
5. Drnovšek Mateja: Analiza prispevka slovenskih podjetij k ustvarjanju novih delovnih mest v obdobju 1989 – 1998. Magistrsko delo. Ljubljana : Ekonomska fakulteta, 2000. 86 str. + pril.
6. Farič Metka: Nove zamisli regionalnega razvoja kot podlaga za oblikovanje sodobne regionalne politike. Magistrsko delo. Ljubljana: Ekonomska fakulteta, 1999. 93 str.
7. Glaeser Edward L.: Why Economists Still Like Cities. [URL: http://www.city-journal.org/html/6_2_why_economists.html], 7. 6. 2005.
8. Glaeser Edward L., Saiz Albert: The Rise of the Skilled City. National Bureau of Economic Research, Inc. [URL: <http://www.nber.org/papers/w10191.pdf>], 2003.
9. Hegler Dejan: Primerjava spodbujanja regionalnega razvoja v Sloveniji s teorijo in s spodbujanjem v Evropski uniji. Diplomsko delo. Ljubljana : Ekonomska fakulteta, 2004. 61 str.
10. Kavaš Damjan, Pečar Janja: Merila za določitev območij s posebnimi razvojnimi problemi ter njihove mejne vrednosti. Ljubljana : Inštitut za ekonomska raziskovanja, 2000. 12 str. + pril.
11. Kavaš Damjan et al.: Priprava strokovnih podlag za strategijo regionalnega razvoja Slovenije. Ljubljana : Inštitut za ekonomska raziskovanja, 2000. 302 str.
12. Kuljaj Aleksander: Regionalna politika Evropske unije in Slovenija. Diplomsko delo. Ljubljana : Ekonomska fakulteta, 2002. 48 str.
13. Kukar Stanka: Prostor, okolje, socialna varnost. Ljubljana : Zavod RS za makroekonomske analize in razvoj, 1995. 165 str.
14. Lipičnik Bogdan: Ravnanje z ljudmi pri delu (Human Resources Management). Ljubljana : Gospodarski vestnik, 1998. 422 str.
15. Malačič Janez: Demografija. Teorija, analiza, metode in modeli. Četrta izdaja. Ljubljana : Ekonomska fakulteta, 2000. 337 str.
16. Malačič Janez: Presenetljivo presenečenje kratkovidnih tekstilcev. Finance: Ljubljana, 2005, št 50 (14. 3. 2005), str. 8 – 9.
17. Občutek za ustvarjanje smisla. Revija Manager. Ljubljana, 2003, 21. [URL: <http://www.manager-on.net/show.php?id-117607>]
18. Pečar Janja: Regionalni vidiki razvoja Slovenije v obdobju 1990 – 1994. Ljubljana : Zavod Republike Slovenije za makroekonomske analize in razvoj, 1994. 54 str.
19. Pečar Janja: Značilnosti razvoja slovenskih regij. Ljubljana : Urad RS za makroekonomske analize in razvoj, 1995. 33 str.
20. Pečar Janja: Regionalni vidiki razvoja Slovenije s poudarkom na finančnih rezultatih poslovanja gospodarskih družb v letu 1998. Ljubljana : Urad RS za makroekonomske analize in razvoj, 2000. 107 str.
21. Pečar Janja: Regionalni vidiki razvoja Slovenije (in poslovanja gospodarskih družb v letu 2000). Ljubljana : Urad RS za makroekonomske analize in razvoj, 2001. 160 str.
22. Pečar Janja: Regionalni vidiki razvoja Slovenije (in poslovanja gospodarskih družb v letu 2001). Ljubljana : Urad RS za makroekonomske analize in razvoj, 2002. 159 str.

23. Pečar Janja: Izbrani socio-ekonomski kazalniki po regijah. Ljubljana : Urad RS za makroekonomske analize in razvoj, 2003. 81 str.+pril.
24. Pečar Janja: Regije 2005 – izbrani socio-ekonomski kazalniki po regijah. Ljubljana : Urad RS za makroekonomske analize in razvoj, 2005. 213 str.
25. Pšeničny Viljem et al.: Podjetništvo. Portorož : Visoka strokovna šola za podjetništvo, 2000. 353 str.
26. Pučko Danijel: Strateško upravljanje. Ljubljana : Ekonomska fakulteta, 1999. 399 str.
27. Senjur Marjan: Razvojna ekonomika. Teorije in politike gospodarske rasti in razvoja. Ljubljana : Ekonomska fakulteta, 2002. 732 str.
28. Stamejčič Branko: Študenti v obnovljenih prostorih. Novi tednik. Celje, 60 (2005), 64, str. 2.
29. Stefanović Vladimir: Trženje mesta Ljubljane. Raziskovalni projekt. Ljubljana : Urbanistični inštitut RS, 1998. 129 str.
30. Strmšnik Igor: Prenova regionalne politike. Ljubljana : Urad RS za makroekonomske analize in razvoj, 2000. 45 str.
31. Robert Šircelj: Nekateri vidiki regionalnega razvoja v Sloveniji. Diplomsko delo. Ljubljana : Ekonomska fakulteta, 2000. 41 str.
32. Zule Željko: Helikopter naznanil prihod Tehnopolisa. Dobro jutro, Celje, 4 (2005), 57, str.10-11.

VIRI

1. Banka statističnih podatkov [URL: <http://bsp1h.gov.si/D2300kom/komstat.html>], 2005.
2. Interni podatki Agencije RS za javnopravne evidence in storitve, 2005.
3. Interni podatki Statističnega urada RS, 2005.
4. Interni podatki Zavoda za zaposlovanje, 2005.
5. Izobraževanje. Statistične informacije, Ljubljana: Statistični urad RS, 121/2005.
6. Kovač Zdenka: Intervju s takratno ministrico za regionalni razvoj. Ljubljana, 3. 8. 2004.
7. Nacionalni računi. Statistične informacije, Ljubljana : Statistični urad RS, 377/2004.
8. Poslovne cone – priložnost za podjetnike. Celje: Regionalna razvojna agencija Celje, 2003. 48 str.
9. Poročilo za leto 2004. Celje: Zavod RS za zaposlovanje, območna služba Celje, 2005. 125 str.
10. Poročilo za leto 2004. Ljubljana: Zavod RS za zaposlovanje, območna služba Ljubljana, 2005. 82 str.
11. Pučko Danijel: Predavanja pri predmetu Analiza in načrtovanje poslovanja. Ljubljana, 20001.
12. Pušnik Jože: Na poti do uspeha z Gospodarsko zbornico Celje, območno enoto Celje. Gospodarska oddaja. Radio Celje. 16. 9. 2004.
13. Slonep novice. [URL: http://www.slonep.net/informacije/novice.html?area=tema&direct=76&lev_1=1&lev_2=n_tema], 15. 7. 2005.
14. Spletna stran Mestne občine Ljubljana [URL: <http://www.ljubljana.si>], 2005.
15. Spletna stran Regionalne razvojne agencije Celje [URL: <http://www.rra-celje.si>], 2005.
16. Spletna stran tehnološkega parka Ljubljana [URL: <http://www.tp-lj.si>], 2005.
17. Spletna stran Regionalne razvojne agencije Ljubljanske urbane regije [URL: <http://www.rralur.si>], 2005.
18. Statistični podatkovni portal [URL: <http://www.stat.si/pxweb/Database/obcine/obcine.asp>]
19. Statistika dela. Statistične informacije, Ljubljana : Zavod RS za statistiko, 47/1993.
20. Statistika dela. Statistične informacije, Ljubljana : Zavod RS za statistiko, 43/1994.
21. Statistika dela. Statistične informacije, Ljubljana : Zavod RS za statistiko, 41/1995.

22. Statistika investicij in družbenega bogastva. Statistične informacije, Ljubljana : Zavod RS za statistiko, 273/1993.
23. Statistika investicij in družbenega bogastva. Statistične informacije, Ljubljana : Zavod RS za statistiko, 280/1995.
24. Statistika nacionalnih računov. Statistične informacije. Ljubljana : Statistični urad RS, 17/1997.
25. Statistika prebivalstva. Statistične informacije, Ljubljana : Zavod RS za statistiko, popravek/1992.
26. Statistika prebivalstva. Statistične informacije Ljubljana : Zavod RS za statistiko, 84/1993.
27. Statistika prebivalstva. Statistične informacije, Ljubljana : Zavod RS za statistiko, št. 74/1994.
28. Statistika prebivalstva. Statistične informacije, Ljubljana : Zavod RS za statistiko, 112/1995.
29. Statistika prebivalstva. Statistične informacije, Ljubljana : Statistični urad RS, 181/1996.
30. Statistični letopis RS 1993. Ljubljana: Zavod RS za statistiko, 1993. 561 str.
31. Statistični letopis RS 1994. Ljubljana: Zavod RS za statistiko, 1994. 652 str.
32. Statistični letopis RS 1995. Ljubljana: Statistični urad RS, 1995. 606 str.
33. Statistični letopis RS 1996. Ljubljana: Statistični urad RS, 1996. 621 str.
34. Statistični letopis RS 1997. Ljubljana: Statistični urad RS, 1997. 657 str.
35. Statistični letopis RS 1998. Ljubljana: Statistični urad RS, 1998. 659 str.
36. Statistični letopis RS 1999. Ljubljana: Statistični urad RS, 1999. 651 str.
37. Statistični letopis RS 2000. Ljubljana: Statistični urad RS, 2000. 687 str.
38. Statistični letopis RS 2001. Ljubljana: Statistični urad RS, 2001. 661 str.
39. Statistični letopis RS 2002. Ljubljana: Statistični urad RS, 2002. 659 str.
40. Statistični letopis RS 2003. Ljubljana: Statistični urad RS, 2003. 667 str.
41. Statistični letopis RS 2004. Ljubljana: Statistični urad RS, 2004. 650 str.
42. Strategija gospodarskega razvoja Slovenije. Ljubljana : Urad za makroekonomske analize in razvoj, 2001. [URL: www.sigov.si/zmar/projekti/sgrs/pdf-b].
43. Strategija regionalnega razvoja Slovenije. Ljubljana: Agencija Republike Slovenije za regionalni razvoj, 2001. 37 str
44. Trg dela. Statistične informacije, Ljubljana: Statistični urad RS, 46/1996.
45. Trg dela. Statistične informacije, Ljubljana : Statistični urad RS, 55/1997.
46. Trg dela. Statistične informacije, Ljubljana : Statistični urad RS, 71/1998.
47. Trg dela. Statistične informacije, Ljubljana : Statistični urad RS, 85/1999.
48. Trg dela. Statistične informacije, Ljubljana : Statistični urad RS, 48/2004.

PODATKOVNI PRILOGI

PRILOGA 1

1. REGIJSKI PODATKI

Tabela 1: Regionalni bruto domači proizvod na prebivalca v evrih, 1995 – 2002

Leto	Osrednjeslovenska	Savinjska
1995	10.743	7.252
1996	11.123	7.455
1997	11.894	7.957
1998	12.915	8.541
1999	14.133	9.160
2000	14.586	9.419
2001	15.486	9.743
2002	16.701	10.487

Vir: Nacionalni računi, 2004.

Tabela 2: Povprečne mesečne bruto plače v podjetjih, družbah in organizacijah po stopnjah strokovne usposobljenosti za leto 2002

Stopnja strokovne usposobljenosti	Osrednjeslovenska	Savinjska
Visoka – skupaj:	489.419	454.469
Dr.	605.241	798.492
Mag.	562.303	573.707
Višja	305.420	315.426
Srednja	221.526	209.867
Nižja	156.619	164.859
Visoko kvalificirana	187.276	197.835
Kvalificirana	162.092	164.583
Polkvalificirana	145.313	139.157
Nekvalificirana	125.081	130.043
Skupaj	259.798	218.134

Vir: Trg dela, 2004.

Tabela 3: Pričakovano trajanje življenja ob rojstvu po spolu in regijah, 1995 – 1999

Regije	moški	ženske	razlika
Osrednjeslovenska	72,6	79,7	7,1
Savinjska + Koroška	70,4	77,7	7,3
SLOVENIJA	71,1	78,6	7,5

Vir: Pečar, 2003, priloga.

Tabela 4: Izobraževalna aktivnost prebivalcev v starosti 16 – 65 let v letu 1998 (brez dijakov in rednih študentov)

Regija	Struktura anketirancev v %		
	Dejavni v izobraževanju*	Morebiti dejavni	Nedejavni v izobraževanju
Osrednjeslovenska	41,4	25,8	32,8
Savinjska	30,6	30,6	38,8

* Upoštevan je le tisti del dejavnosti odraslih, ki so se vključevali v izobraževalne programe, ki so trajali 6 ur in več.

Vir: Bevc et al., 2000, str. 171.

Tabela 5: »Predlagatelj« izobraževanja odraslih v letu 1998

Regija	1	2	3	4	5	6	7	8
Osrednjeslovenska	70,7	17,2	39,3	3,4	2,2	1,7	7,6	0,8
Savinjska	66,6	23,2	43,1	6,3	8,5	3,2	9,9	0,8

1 – Sami

2 – Prijatelji ali družina

3 – Delodajalec

4 – Drugi zaposleni

5 – Del kolektivne pogodbe

6 – Sindikat, poklicne organizacije

7 – Zakonske, poklicne zahteve

8 – Zavod za zaposlovanje

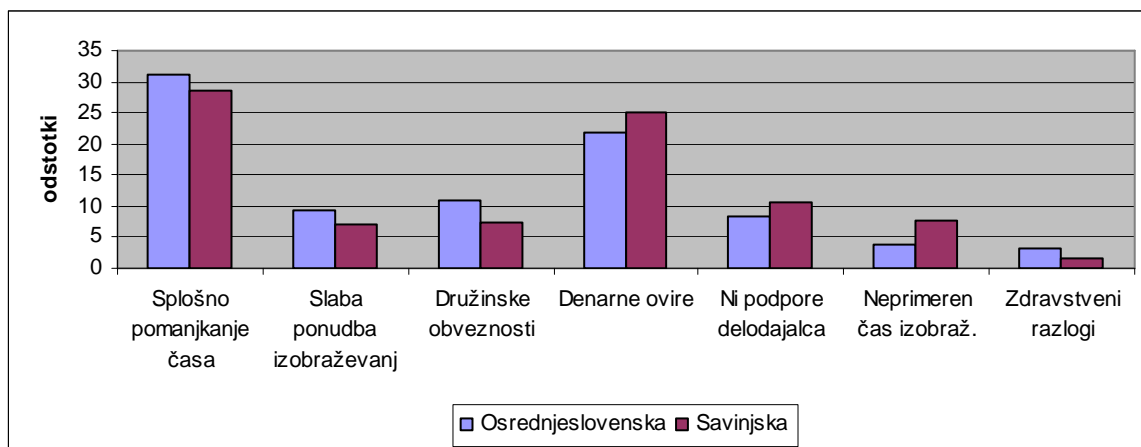
Vir: Bevc et al., 2000, str. 173.

Tabela 6: Evidentirana celotna ponudba izobraževanja odraslih (izvajalce, programov) v šolskem letu 1999/2000 (evidenca Andragoškega centra Slovenije)

Regija	Število prebivalcev na izvajalca		Število prebivalcev na program	
	število	indeks (SLO=100)	število	indeks (SLO=100)
Osrednjeslovenska	6.063	68	336	67
Savinjska	10.074	113	530	105

Vir: Bevc et al., 2000, str. 185.

Slika 1: Najpogostejše ovire pri izobraževanju za delo



Vir: Bevc et al., 2000, str. 181.

Tabela 7: Starostno specifične stopnje umrljivosti za leto 2003

Statistična regija	Starostne skupine						
	Skupaj	pod 1	0 - 19	20 - 44	45 - 64	pod 65	nad 65
Osrednjeslovenska	8,5	3,3	0,3	1,0	5,9	2,3	44,4
Savinjska	10,1	5,3	0,5	1,4	8,8	3,4	51,8

Vir: Pečar, 2005, str. 41.

PRILOGA 2

2. PODATKI PO OBČINAH

A. ČLOVEŠKI VIRI IN NJIHOVA KVALITETA

Tabela 8: Prebivalci petih ljubljanskih občin¹⁴ (do leta 1994) po osnovnih starostnih skupinah

Leto	Prebivalci	Gostota preb.	Delež prebivalcev do 14 let	Delež prebivalcev od 15 do 64 let	Delež prebivalcev nad 64 let	Indeks staranja prebivalstva
1991	331.921	367,5	19,3	-	-	-
1992	329.592	364,9	18,8	69,8	11,4	60,6
1993	327.874	363,1	18,2	70,0	11,8	64,8

Vir: Statistični letopisi 1992 – 1994; Statistika prebivalstva 1992 – 1994; lastni izračuni.

Tabela 9: Prebivalci občine Ljubljane po osnovnih starostnih skupinah

Leto	Prebivalci	Gostota preb.	Delež prebivalcev do 14 let	Delež prebivalcev od 15 do 64 let	Delež prebivalcev nad 64 let	Indeks staranja prebivalstva
1994	276.119	1.004	17,3	70,1	12,6	72,8
1995	269.621	980,4	16,5	70,3	13,2	80,0
1996	276.397	1.005,1	15,9	70,8	13,3	83,6
1997	274.377	997,7	15,4	70,8	13,8	89,6
1998	270.441	983,4	15,0	70,7	14,3	95,3
1999	270.986	985,4	14,4	71,0	14,6	101,4
2000	270.506	983,7	14,1	70,9	15,0	106,4
2001	269.824	981,2	13,8	70,8	15,4	111,6
2002	268.537	976,5	13,5	70,6	15,9	117,8
2003	267.563	972,9	13,2	70,5	16,3	123,5
2004	266.845	970,3	13,0	70,3	16,7	128,5

Vir: Statistični letopisi 1995 – 2004; Banka statističnih podatkov; Statistika prebivalstva 1995 – 1996; lastni izračuni.

¹⁴ Za vse obravnavane kategorije v sklopu Človeški viri in njihova kvaliteta velja, da se do leta 1994 zajeti podatki nanašajo na pet ljubljanskih občin, od leta 1994 naprej pa za ljubljansko občino, ki je bila ustanovljena 4. 10. 1994 (Ur. l. RS 60/90).

Tabela 10: Prebivalci »stare« občine Celje¹⁵ po osnovnih starostnih skupinah

Leto	Prebivalci	Gostota preb.	Delež prebivalcev do 14 let	Delež prebivalcev od 15 do 64 let	Delež prebivalcev nad 64 let	Indeks staranja prebivalstva
1991	65.617	285,3	19,1	-	-	-
1992	65.160	283,3	18,5	70,0	11,5	62,2
1993	64.459	280,2	18,1	69,9	12,0	66,3

Vir: Statistični letopisi 1992 – 1994; Statistika prebivalstva 1992 – 1994; lastni izračuni.

Tabela 11: Prebivalci občine Celje po osnovnih starostnih skupinah

Leto	Prebivalci	Gostota preb.	Delež prebivalcev do 14 let	Delež prebivalcev od 15 do 64 let	Delež prebivalcev nad 64 let	Indeks staranja prebivalstva
1994	50.155	527,9	17,2	70,4	12,4	72,1
1995	49.459	520,6	16,6	70,4	13,0	78,3
1996	49.935	526,2	16,2	70,5	13,3	83,1
1997	49.776	524,5	15,6	70,7	13,7	87,8
1998	49.317	519,7	15,4	70,4	14,2	92,2
1999	49.572	522,4	14,8	70,7	14,5	98,0
2000	49.313	519,6	14,4	70,8	14,8	102,8
2001	49.246	519,0	14,0	70,8	15,2	108,6
2002	48.948	510,4	13,5	70,5	16,0	118,5
2003	48.724	513,4	13,1	71,0	15,9	121,4
2004	48.616	512,3	13,1	70,8	16,1	123,0

Vir: Statistični letopisi 1995 – 2004; Banka statističnih podatkov; Statistika prebivalstva 1995 – 1996; lastni izračuni.

¹⁵ Za vse obravnavane kategorije v sklopu Človeški viri in njihova kvaliteta velja, da se do leta 1994 zajeti podatki nanašajo na »staro« celjsko občino, ki je vključevala še sedanje občine Dobrna, Vojnik in Štore, od leta 1994 naprej pa za celjsko občino, ki je bila ustanovljena 4. 10. 1994 (Ur. l. RS 60/94).

Tabela 12: Naravni in selitveni prirast, neto občinske migracije, neto meddržavne migracije v Ljubljani

Leto	Naravni prirast	Neto občinske migracije	Neto meddržavne migracije	Selitveni prirast
1994	165	- 344	216	- 128
1995	48	- 1.223	290	- 933
1996	- 51	- 1.446	166	- 1.280
1997	- 38	- 1.687	72	- 1.615
1998	- 119	- 1.925	52	- 1.873
1999	- 287	- 1.933	593	- 1.340
2000	30	- 1.930	809	- 1.121
2001	- 161	- 1.415	1.113	- 302
2002	- 92	- 1.620	423	- 1.197
2003	- 230	- 1.426	686	- 740

Vir: Statistični letopisi 1994 – 2004.

Tabela 13: Naravni in selitveni prirast, neto občinske migracije, neto meddržavne migracije v Celju

Leto	Naravni prirast	Neto občinske migracije	Neto meddržavne migracije	Selitveni prirast
1994	- 25	- 133	55	- 78
1995	- 68	- 31	57	26
1996	- 9	- 78	35	- 43
1997	- 45	- 120	11	- 109
1998	- 45	- 159	12	- 147
1999	- 78	- 155	48	- 107
2000	- 81	- 214	123	- 91
2001	- 88	- 211	184	- 27
2002	- 139	- 261	44	- 217
2003	- 171	- 152	117	- 35

Vir: Statistični letopisi 1992 – 2004.

Tabela 14: Prebivalstvo, staro 15 let ali več, po izobrazbi v Ljubljani (v %)

Leto	1	2	3	4	5	6	7
1991	0,4	9,1	23,7	48,5	6,4	10,3	1,6
2002	0,5	2,8	18,4	54,3	6,8	17,2	-

Opomba: Glej legendo pri tabeli 15, str. 7.

Vir: Popis prebivalstva 1991 in 2002; lastni izračuni.

Tabela 15: Prebivalstvo, staro 15 let ali več, po izobrazbi v Celju (v %)

Leto	1	2	3	4	5	6	7
1991	0,5	15,2	26,2	45,9	5,3	4,5	2,4
2002	0,5	4,3	22,2	57,3	6,4	9,3	-

1 – Brez izobrazbe

2 – Nepopolna osnovnošolska izobrazba

3 – Osnovnošolska izobrazba

4 – Srednješolska izobrazba

5 – Višješolska izobrazba

6 – Visokošolska izobrazba

7 – Neznano

Vir: Popis prebivalstva 1991 in 2002; lastni izračuni.

Tabela 16: Delež učencev, dijakov in študentov na prebivalca

Leto	Celje			Ljubljana		
	Učenci	Dijaki	Študenti	Učenci	Dijaki	Študenti
1991/92	11,2	4,6	1,8	11,0	4,9	2,6
1992/93	10,8	14,1	1,8	10,8	7,7	2,6
1993/94	10,7	14,5	2,0	10,6	8,1	2,9
1994/95	13,0	20,0	2,8	12,0	10,3	3,5
1995/96	9,8	20,4	2,6	10,1	10,6	3,3
1996/97	9,1	20,1	2,9	9,4	10,6	3,3
1997/98	8,7	20,3	3,7	9,2	10,6	4,4
1998/99	8,5	5,4	4,3	9,0	5,5	5,0
1999/00	8,3	5,2	4,3	8,7	5,5	5,1
2000/01	8,1	5,2	4,6	8,3	5,0	5,3
2001/02	8,0	5,0	4,8	8,2	4,9	5,3
2002/03	7,8	5,2	5,6	8,0	4,9	6,2
2003/04	7,8	5,1	4,4	8,2	4,8	5,2

Vir: Statistični letopisi 1992 – 2004; Interni podatki SURSA; lastni izračuni.

Tabela 17: Podatki o življenjski ravni za Ljubljano

Leto	Povp. bruto plače zaposlenih	Bruto osnova za dohodnino	
		na prebivalca	na zavezanca
1991			
1992	66.881	*	*
1993	86.581	*	*
1994	114.726	565.000	1.061.000
1995	147.916	717.000	1.237.000
1996	171.724	834.000	1.404.000
1997	191.599	966.061	1.568.205
1998	213.643	1.050.008	1.697.765
1999	244.038	1.139.164	1.861.957
2000	268.798	1.288.668	2.059.634
2001	293.714	1.402.313	2.304.829
2002	327.739	1.544.166	2.553.152
2003	349.374	1.567.427	2.840.254
2004	356.016	**	**
maj 2005	327.150	-	-

Opomba: glej razlago znakov v spodnji tabeli.

Vir: Banka statističnih podatkov; Pečar 1995 - 2005 .

Tabela 18: Podatki o življenjski ravni za Celje

Leto	Povp. bruto plače zaposlenih	Bruto osnova za dohodnino	
		na prebivalca	na zavezanca
1991			
1992	48.803	*	*
1993	73.396	*	*
1994	101.850	434.000	869.000
1995	120.358	558.000	1.014.000
1996	144.197	636.000	1.158.000
1997	158.774	703.840	1.300.590
1998	172.463	766.592	1.391.261
1999	191.328	827.259	1.539.256
2000	210.493	940.536	1.708.034
2001	244.382	1.071.647	1.870.001
2002	266.092	1.152.830	2.102.610
2003	279.597	1.251.086	2.251.645
2004	287.044	**	**
maj 2005	271.070	-	-

* Podatkov brez zagotovitve dodatnih finančnih sredstev ni mogoče pridobiti.

** Podatkov za leto 2004 še ni.

Vir: Banka statističnih podatkov; Pečar 1995 - 2005.

B. IZKORIŠČENOST ČLOVEŠKIH VIROV

Tabela 19: Delovno aktivni prebivalci in število zaposlenih na tisoč prebivalcev v Ljubljani

Leta	Delovno aktivno prebivalstvo	Zaposlene osebe	Število zaposlenih na tisoč prebivalcev
1991	152.648	-	-
1992	-	147.059	446,2
1993	-	141.765	432,4
1994	-	138.344	501,0
1995	-	133.556	495,3
1996	-	134.268	485,8
1997	155.883	147.062	536,0
1998	156.861	148.502	549,1
1999	160.818	152.517	562,8
2000	162.040	153.908	569,0
2001	168.286	160.131	593,5
2002	170.929	162.806	606,3
2003	174.288	166.349	621,7
2004	181.290	173.212	649,1

Vir: Statistika dela, 1993 – 1995; Trg dela, 1996 – 1999; Banka statističnih podatkov.

Tabela 20: Delovno aktivni prebivalci in število zaposlenih na tisoč prebivalcev v Celju

Leta	Delovno aktivno prebivalstvo	Zaposlene osebe	Število zaposlenih na tisoč prebivalcev
1991	30.038	-	-
1992	-	30.407	466,7
1993	-	28.073	435,5
1994	-	26.426	526,9
1995	-	23.264	470,4
1996	-	22.188	444,3
1997	25.076	23.162	465,3
1998	25.209	23.420	474,9
1999	26.505	24.761	499,5
2000	27.872	26.181	530,9
2001	27.460	25.773	523,4
2002	27.402	25.770	526,5
2003	27.122	25.574	524,9
2004	27.504	25.934	533,4

Vir: Statistika dela, 1993 – 1995; Trg dela, 1996 – 1999; Banka statističnih podatkov.

Tabela 21: Registrirane stopnje brezposelnosti (povprečne) v Ljubljani in Celju

Leto	Ljubljana	Celje
1997	10,8	20,5
1998	11,1	21,0
1999	10,6	19,6
2000	9,7	17,7
2001	8,8	17,1
2002	8,6	17,2
2003	8,8	16,2
2004	9,0	15,4

Vir: Statistika dela, 1993 – 1995; Trg dela, 1996 – 2005.

Tabela 22: Značilne skupine brezposelnih v Upravni enoti Ljubljana

Leta	1	2	3	4	5	6	7
1990	8.347	45,3	27,6	44,9	17,4*	-	-
1991	14.901	44,7	21,7	40,2	23,7	-	-
1992	20.428	42,5	20,4	34,1	29,6	48,4	-
1993	22.344	42,5	20,8	31,6	32,1	58,3	31,4
1994	17.878	45,9	23,5	31,0	31,9	60,1	35,5
1995	16.425	46,5	26,1	32,6	28,6	59,9	37,7
1996	14.496	46,6	18,3	25,9	35,7	47,1	45,0
1997	15.821	48,0	17,4	23,2	37,0	55,3	49,4
1998	16.154	49,3	19,3	23,5	34,2	58,1	50,6
1999	14.370	49,6	19,6	21,7	33,9	62,0	54,5
2000	12.885	49,3	19,6	21,0	30,8	60,4	54,1
2001	11.880	49,6	18,3	20,2	28,4	50,9	53,3
2002	11.698	49,2	20,2	19,6	24,6	48,3	51,5
2003	11.341	50,8	24,2	20,4	22,2	42,9	47,1
2004	11.527	49,9	26,7	21,8	20,8	42,8	45,4

*Prijavljeni zaradi stečaja podjetja (brez presežnih delavcev)

1 – Vsi brezposelni

2 – Delež žensk med brezposelnimi

3 – Delež iskalcev prve zaposlitve

4 – Delež starih do 26 let

5 – Delež trajno presežnih delavcev in stečajnikov

6 – Delež dolgotrajno brezposelnih

7 – Delež starih nad 40 let

Vir: Interni podatki Zavoda RS za zaposlovanje.

Tabela 23: Značilne skupine brezposelnih v Upravni enoti Celje

Leta	1	2	3	4	5	6	7
1990	1.787	45,6	21,8	-	-	-	-
1991	2.585	43,3	24,6	-	-	-	-
1992	4.115	43,3	17,3	-	-	-	-
1993	4.794	43,0	17,1	35,1	38,0	53,2	-
1994	4.662	45,0	18,3	31,1	39,1	61,8	35,9
1995	4.752	47,8	20,7	33,4	35,0	62,5	35,1
1996	5.284	48,6	21,1	31,6	36,5	56,8	37,1
1997	6.159	51,4	19,6	28,6	38,5	58,0	42,3
1998	6.016	51,0	21,4	28,2	35,4	69,2	44,2
1999	5.265	51,5	20,5	26,5	33,2	66,2	47,9
2000	4.875	50,2	21,5	27,5	29,4	65,2	46,9
2001	4.836	49,9	22,3	28,0	25,6	60,5	46,4
2002	4.301	50,6	23,5	27,4	21,7	59,5	43,5
2003	4.258	52,2	27,6	28,6	19,2	51,1	40,8
2004	3.891	52,6	26,3	27,4	18,7	49,6	40,1

*Prijavljeni zaradi stečaja podjetja (brez presežnih delavcev)

1 – Vsi brezposelni

2 – Delež žensk med brezposelnimi

3 – Delež iskalcev prve zaposlitve

4 – Delež starih do 26 let

5 – Delež trajno presežnih delavcev in stečajnikov

6 – Delež dolgotrajno brezposelnih

7 – Delež starih nad 40 let

Vir: Interni podatki Zavoda RS za zaposlovanje.

C. USPEŠNOST IZKORIŠČANJA ČLOVEŠKIH VIROV

Tabela 24: Velikost podjetij, število podjetij na 1000 prebivalcev v Ljubljani

Leto	Število gospodarskih družb	Število malih podjetij (%)	Število srednjih podjetij (%)	Število velikih podjetij (%)	Število podjetij na 1000 preb.	Število zaposlenih
1991	4.212	91,0	5,6	3,3	14,6	144.071
1992	6.502	93,7	4,2	2,1	22,5	121.473
1993	8.712	94,9	3,3	1,8	29,9	118.254
1994	9.818	94,3	3,5	2,2	35,5	116.986
1995	9.998	93,6	3,9	2,5	37,1	119.352
1996	10.906	93,3	4,4	2,3	39,5	117.420
1997	11.376	94,0	3,8	2,2	41,5	118.806
1998	11.732	94,1	3,7	2,2	43,4	117.438
1999	11.877	92,2	5,4	2,4	43,8	117.451
2000	11.195	91,2	5,8	3,0	41,4	118.804
2001	12.101	90,7	5,4	2,9	44,8	118.951
2002	12.374	95,8	2,0	2,2	46,1	117.748
2003	13.002	95,9	1,9	2,2	48,6	119.150
2004	13.970	96,8	1,4	1,8	52,3	121.758

Vir: Interni podatki Agencija RS za javnopravne evidence in storitve; lastni izračuni.

Tabela 25: Velikost podjetij, število podjetij na 1000 prebivalcev v Celju

Leto	Število gospodarskih družb	Število malih podjetij (%)	Število srednjih podjetij (%)	Število velikih podjetij (%)	Število podjetij na 1000 preb.	Število zaposlenih
1991	479	88,1	6,9	5,0	7,3	29.698
1992	694	91,9	3,5	4,6	10,7	27.534
1993	937	92,4	3,8	3,7	14,5	20.512
1994	1.034	91,9	5,2	2,9	20,6	20.097
1995	959	91,7	4,5	3,8	19,4	17.666
1996	983	91,6	5,1	3,4	19,7	16.425
1997	1.021	91,6	5,6	2,8	20,5	15.353
1998	1.054	91,7	5,8	2,5	21,4	15.562
1999	1.059	89,5	7,6	2,9	21,4	16.311
2000	1.034	88,6	7,5	3,9	21,0	16.397
2001	1.036	87,8	7,4	4,8	21,0	15.858
2002	1.065	93,5	3,1	3,4	21,8	15.560
2003	1.146	93,8	3,6	2,6	23,5	16.071
2004	1.216	95,5	2,0	2,5	25,0	17.621

Vir: Interni podatki Agencija RS za javnopravne evidence in storitve; lastni izračuni.

Tabela 26: Poslovni subjekti po Standardni klasifikaciji dejavnosti v Ljubljani

	1996	1997	1998	1999	2000	2001	2002	2003
Skupaj	26.508	26.578	27.816	29.797	28.492	29.805	29.040	28.892
Kmetijstvo, lov, gozdarstvo	104	97	99	100	89	97	102	99
Ribištvo	10	10	10	10	9	9	8	8
Rudarstvo	24	19	19	17	17	19	17	15
Predelovalne dejavnosti	3.850	3.567	3.547	3.437	3.157	3.139	2.965	2.793
Oskrba z elektriko, plinom in vodo	13	12	11	12	11	16	17	21
Gradbeništvo	1.746	1.764	1.829	1.943	1.940	2.050	2.037	2.101
Trgovina, popravila motornih vozil in izdelkov široke porabe	8.200	8.112	8.246	8.403	7.152	7.270	6.382	5.972
Gostinstvo	942	952	984	1.080	1.045	1.112	1.054	1.072
Promet, skladiščenje, zveze	1.694	1.629	1.617	1.618	1.520	1.515	1.439	1.386
Finančno posredništvo	227	296	330	362	392	431	470	487
Nepremičnine, najem in poslovne storitve	5.429	5.457	6.109	6.434	6.283	6.702	6.724	6.922
Javna uprava, obramba, socialno zavarovanje	273	290	292	195	201	209	224	226
Izobraževanje	382	403	426	443	423	456	486	496
Zdravstvo, socialno varstvo	273	313	356	505	572	621	623	666
Druge javne skupne in osebne storitvene dejavnosti	3.341	3.653	3.937	5.234	5.677	6.155	6.488	6.624
Eksteritorialne org, združenja	-	4	4	4	4	4	4	4

Vir: Statistični letopisi 1997 – 2004.

Tabela 27: Poslovni subjekti po Standardni klasifikaciji dejavnosti v Celju

	1996	1997	1998	1999	2000	2001	2002	2003
Skupaj	3.886	3.981	4.110	4.255	4.009	4.021	3.998	3.976
Kmetijstvo, lov, gozdarstvo	19	19	17	20	18	19	17	18
Ribištvo	2	2	2	2	3	3	3	3
Rudarstvo	4	4	4	4	4	4	5	4
Predelovalne dejavnosti	603	587	588	557	528	516	496	461
Oskrba z elektriko, plinom in vodo	5	5	5	5	5	5	6	4
Gradbeništvo	324	325	326	339	330	328	308	319
Trgovina, popravila motornih vozil in izdelkov široke porabe	1.052	1.102	1.122	1.145	976	956	920	868
Gostinstvo	137	141	147	167	154	143	142	149
Promet, skladiščenje, zveze	353	349	346	315	282	267	255	241
Finančno posredništvo	12	16	15	20	21	24	29	30
Nepremičnine, najem in poslovne storitve	730	713	761	781	727	729	729	711
Javna uprava, obramba, socialno zavarovanje	50	53	50	49	49	45	45	44
Izobraževanje	51	61	67	68	66	65	66	64
Zdravstvo, socialno varstvo	60	66	93	102	102	107	103	104
Druge javne skupne in osebne storitvene dejavnosti	484	538	567	681	744	810	874	956

Vir: Statistični letopisi 1997 – 2004.

Tabela 28: Nekateri kazalci iz poslovanja podjetij v Ljubljani (vrednostni podatki v tisoč SIT, revidirani)

Leto	1	2	3	4	5	6	7	8
1991	-	-	10,6	325	527	3.230.185.083	46.887.105	75.964.833
1992	-	-	15,4	268	1.399	2.631.914.959	32.567.135	169.917.177
1993	-	-	16,1	417	541	2.710.012.545	49.363.542	63.938.071
1994	5.594	2.370	16,4	615	496	3.195.555.880	71.834.146	58.137.819
1995	5.563	2.463	14,9	795	511	3.206.186.467	94.798.741	60.978.293
1996	5.887	2.502	13,9	779	756	3.446.808.914	91.543.815	88.788.600
1997	6.351	2.750	15,4	945	879	3.703.728.711	112.386.547	104.402.027
1998	6.590	2.862	15,6	1.068	788	3.691.689.100	125.363.378	92.474.545
1999	6.907	2.994	13,8	1.137	529	3.938.224.487	133.549.546	62.117.737
2000	6.863	3.014	15,3	1.234	892	4.168.090.041	146.634.603	106.083.884
2001	7.245	3.194	16,4	1.523	1.232	4.232.332.148	181.094.571	146.612.680
2002	7.740	3.394	16,9	1.640	886	4.365.797.861	193.035.477	104.388.611
2003	8.271	3.683	17,5	1.910	747	4.605.533.466	227.671.315	89.028.325
2004	8.564	3.908	16,6	1.955	470	4.996.623.273	238.069.585	57.253.848

1 – Dodana vrednost na zaposlenega

2 – Dodana vrednost na prebivalca

3 – Delež čistih prihodkov od prodaje na tujem trgu v čistih prihodkih

4 – Čisti dobiček na zaposlenega

5 – Čista izguba na zaposlenega

6 – Skupni prihodki

7 – Čisti dobiček

8 – Čista izguba

Vir: Interni podatki Agencija RS za javnopravne evidence in storitve; lastni izračuni.

Tabela 29: Nekateri kazalci iz poslovanja podjetij v Celju (vrednostni podatki v tisoč SIT, revidirani)

Leto	1	2	3	4	5	6	7	8
1991	-	-	7,9	144	644	453.988.531	4.276.738	19.138.577
1992	-	-	16,7	90	1.390	273.995.673	2.467.368	38.260.163
1993	-	-	14,9	122	615	337.917.281	2.507.781	12.614.083
1994	3.664	1.468	15,8	178	789	372.537.630	3.583.008	14.535.110
1995	4.100	1.464	13,3	180	352	353.627.107	3.189.890	6.229.045
1996	4.351	1.891	14,7	207	605	349.039.401	3.404.002	9.934.558
1997	4.695	1.448	16,2	310	596	359.388.760	4.753.892	9.158.257
1998	4.968	1.567	15,0	436	495	379.367.083	6.777.463	7.713.388
1999	5.161	1.697	14,3	633	239	401.915.913	10.333.349	3.896.642
2000	5.064	1.684	18,6	628	465	406.095.178	10.312.021	7.631.261
2001	5.219	1.680	18,2	576	1.838	369.954.118	9.135.842	29.144.430
2002	5.947	1.890	18,4	748	330	407.230.017	11.644.931	5.148.715
2003	5.978	1.971	17,5	823	300	424.802.577	13.217.246	4.835.148
2004	6.324	2.292	16,6	928	218	468.268.980	16.348.705	3.839.343

1 – Dodana vrednost na zaposlenega

2 – Dodana vrednost na prebivalca

3 – Delež čistih prihodkov od prodaje na tujem trgu v čistih prihodkih

4 – Čisti dobiček na zaposlenega

5 – Čista izguba na zaposlenega

6 – Skupni prihodki

7 – Čisti dobiček

8 – Čista izguba

Vir: Interni podatki Agencija RS za javnopravne evidence in storitve; lastni izračuni.

Tabela 30: Investicije, delež investicij v nove zmogljivosti v Ljubljani in Celju (vrednostni podatki v tisoč SIT, revidirani)

Leto	Ljubljana		Celje	
	Bruto investicije	Delež investicij v nove zmogljivosti	Bruto investicije	Delež investicij v nove zmogljivosti
1991	173.638.849	30,5	12.596.016	5,9
1992	117.927.044	34,8	15.901.052	37,0
1993	134.194.617	32,2	18.995.589	38,3
1994	144.706.194	28,1	21.611.887	23,6
1995	186.053.083	33,8	21.683.230	39,1
1996	235.249.676	53,7	21.491.196	36,3
1997	214.316.288	44,5	24.236.027	34,0
1998	223.874.743	45,6	22.101.354	34,6
1999	269.380.397	49,7	30.226.440	64,6
2000	320.660.141	47,1	31.590.642	56,6
2001	267.971.491	44,2	19.592.403	35,3
2002	294.722.019	60,5	38.667.159	65,8
2003	311.955.734	54,0	55.542.205	64,0

Vir: Statistika investicij in družbenega bogastva, 1993 – 1995; Statistika nacionalnih računov, 1997; Banka statističnih podatkov; lastni izračuni.