

**UNIVERZA V LJUBLJANI  
EKONOMSKA FAKULTETA**

**DIPLOMSKO DELO**

**MARTIN ROMIH**

**UNIVERZA V LJUBLJANI  
EKONOMSKA FAKULTETA**

**DIPLOMSKO DELO**

**POMEN IN PROBLEMI RAZDELITVE DOHODKA**

Ljubljana, avgust 2006

MARTIN ROMIH

## **IZJAVA**

Študent Martin Romih izjavljam, da sem avtor tega diplomskega dela, ki sem ga napisal pod mentorstvom prof. dr. Andreja Sušjana in dovolim objavo dela na fakultetnih spletnih straneh.

V Ljubljani, dne 24.8.2006

Podpis: \_\_\_\_\_

## KAZALO

<i>1 UVOD</i> .....	1
1.1 MOTIVACIJA.....	1
1.2 CILJ, NAMEN IN STRUKTURA DIPLOMSKEGA DELA.....	3
<i>2 POMEN RAZDELITVE DOHODKA</i> .....	3
2.1 HIPOTEZA RELATIVNEGA DOHODKA.....	4
2.2 POVEZAVA MED DOHODKOM IN ŽIVLJENJSKIM PRIČAKOVANJEM.....	5
<i>3 (PRE)RAZDELJEVANJE DOHODKA V PRETEKLOSTI</i> .....	6
3.1 GIBANJE DOHODKOVNE NEENAKOSTI V SVETU OD LETA 1820 DO KONCA 20. STOLETJA.....	7
3.2 (PRE)RAZDELJEVANJE DOHODKA V EVROPI OD LETA 1970 DO KONCA STOLETJA.....	8
<i>4 TEORIJA (PRE)RAZDELITVE DOHODKA</i> .....	10
4.1 DEJAVNIKI DOHODKA OD DELA.....	12
4.2 ALESINA IN ANGELETOS.....	13
4.2.1 Model.....	13
4.2.2 Rešitev modela.....	15
4.2.3 Optimalna politika.....	16
4.3 ATKINSON IN SHORROCKS.....	17
4.4 NAČELA DISTRIBUTIVNE PRAVIČNOSTI.....	22
<i>5 RAZDELITEV DOHODKA IN GOSPODARSKA RAST</i> .....	23
5.1 RAZDELITEV DOHODKA MED LASTNIKE PRODUKCIJSKIH FAKTORJEV IN RAST.....	24
5.1.1 Spremljanje faktorske razdelitve dohodka.....	24
5.1.2 Model faktorske razdelitve in gospodarske rasti.....	25
5.2 VPLIV NEENAKOSTI NA GOSPODARSKO RAST IN RAZVITOST TER OBRATNO.....	26
<i>6 RAZDELITEV DOHODKA V PRAKSI</i> .....	33
6.1 RAZDELITEV DOHODKA V SLOVENIJI.....	34
6.2 PORAZDELITEV IN PRERAZDELITEV DOHODKA V DRUGIH DRŽAVAH.....	39
<i>7. SKLEP</i> .....	41
<i>LITERATURA</i> .....	43
<i>VIRI</i> .....	46

## PRILOGE



## ***1 UVOD***

Vprašanja o tem, zakaj nekdo dobi več kot večina ostalih članov družbe oziroma kaj omogoča posameznikom, da dosežejo višji življenjski standard, so pomembna v različnih političnih sistemih, državah ali časovnih obdobjih. Medtem ko je bil v srednjem veku, ko je veljal t.i. božji red, ta problem sicer bolj ali manj nepomemben, saj naj bi posameznik umrl v takšnem družbenem položaju, v kakršnem se je rodil, pa sta nato More in tudi Hobbes namesto božjega reda začela poudarjati naravni red, na nek način »nevidno roko«, ki bi omogočila, da posamezniki tudi spremenijo svoj položaj. Bistveni korak, ki je sprožil vprašanje »rezanja kolača«, je bil storjen z osrednjim delom Rousseau-ja v 18. stoletju, ko je t.i. družbena pogodba v ozadju vključevala enakost zakona za vse, hkrati pa izpostavila nevarnost egalitarizma. Neenaka razdelitev dohodka je namreč nujna in smiselna, dilema pri tem pa je, kakšen naj bo kriterij razdelitve in v kolikšni meri naj država to razdelitev spreminja.

Analiza v okviru diplomskega dela bo normativna. To pomeni, da bo v ospredju primerjava različnih stanj v gospodarstvu, predvsem z vidika porazdelitve in prerazdelitve dohodka, in njihovega vpliva na splošno družbeno blaginjo. Diplomsko delo sodi na področje ekonomike blaginje, javnih financ in politične ekonomije, njihova medsebojna povezanost pa omogoča reševanje kompleksnih družbenih problemov in iskanje smiselnih predlogov za ekonomsko politiko.

### **1.1 MOTIVACIJA**

Iz osnovnih postulatov ekonomske teorije (pozitivna in padajoča mejna koristnost v potrošnji ter pozitivni in padajoči mejni produkt v proizvodnji) sledi, da povečanje potrošnje ljudem prinaša povečano zadovoljstvo, vendar to zadovoljstvo pri povečani potrošnji posamezne dobrine pada. Dodatni aksiom pa pravi, da povečanje dohodka nikoli ne pripelje do negativne mejne koristnosti dohodka. To pomeni, da ljudje dodatni dohodek vedno porabijo za nakup kakšne dobrine, ki jim prinaša dodatno zadovoljstvo. Velja torej, da povečana produkcija v nekem gospodarstvu, ki pripelje do povečanega dohodka (povečana dodana vrednost podjetij je razdeljena med gospodinjstva kot dohodek od dela in kapitala), povečuje zadovoljstvo ljudi in zato je mogoče reči, da se družbena blaginja poveča.

Vendar pa realnost ni tako preprosta, kot se kaže iz utilitarne ekonomske filozofije. Trditev, da se blaginja poveča, velja samo ob predpostavki, da ostaja distribucija dohodka pri povečanju bruto domačega proizvoda nespremenjena. Če vzamemo, da imamo v gospodarstvu le dve gospodinjstvi in da je bila začetna distribucija dohodka taka, da je bil dohodek vsakega gospodinjstva 100 enot, pomeni, da je bila dodana vrednost v začetnem

obdobju 200 enot. Če se produkcija poveča (na primer zaradi povečanja kapitala in povečanja znanja delovne sile ali tehnološkega napredka) na 220 enot in če ostane distribucija dohodka nespremenjena, kar pomeni, da dobi vsako gospodinjstvo enak delež dodane vrednosti, potem bo imelo vsako gospodinjstvo 110 enot dohodka. Zaradi aksioma, da je mejna koristnost dohodka vedno pozitivna, se je zadovoljstvo obeh gospodinjstev povečalo. Z vrednostnega stališča je sklep, da se je skupna (družbena) blaginja povečala, neproblematičen. Toda če predpostavimo, da se je distribucija dohodka spremenila tako, da sedaj eno gospodinjstvo dobi 130 enot, drugo pa 90 enot, tega ni mogoče več trditi. Prvemu gospodinjstvu se je blaginja povečala, drugemu pa zmanjšala. Vrednostna sodba, da je povečanje zadovoljstva bogatejše družine večje kot zmanjšanje zadovoljstva sedaj revnejše družine, bi bila nedopustna; enako kot trditev, da seštevek zadovoljstev obeh družin skupaj daje višjo stopnjo družbene blaginje.

Vzemimo naslednji primer, da se je distribucija dohodka pri povečanem produktu spremenila tako, da sedaj prvo gospodinjstvo dobi 120, drugo gospodinjstvo pa 100. V tem primeru lahko trdimo, da se je družbena blaginja povečala, ker se je povečalo zadovoljstvo prve družine, medtem ko je pri drugi družini zadovoljstvo ostalo nespremenjeno. To je znameniti Paretov princip ekonomske blaginje. Družbena blaginja se poveča, če se poveča zadovoljstvo vsaj enega gospodinjstva, medtem ko se drugim gospodinjstvom zadovoljstvo ne zmanjša.

Vendar tudi na videz neproblematična trditev, ki sledi Paretovemu načelu, torej da se je celotna blaginja povečala, če se je blaginja enega osebkov povečala, pri tem pa se blaginja nikogar ni zmanjšala, drži le ob predpostavki neodvisnosti preferenc. Ta pravi, da raven zadovoljstva enega gospodinjstva ne vpliva na raven zadovoljstva drugega gospodinjstva. V družbah, kjer je počutje ljudi v veliki meri odvisno od relativne pozicije v dohodkovni distribuciji, ne pa od absolutne ravni dohodka (denimo v Sloveniji), bo delež ljudi, ki bodo subjektivno nezadovoljni kljub povečanju absolutnega dohodka, če se njihova relativna dohodkovna pozicija poslabša (sindrom socialistične enakosti), velik. Stvar postane še bolj kompleksna, ko nezadovoljstvo tistega dela prebivalstva, ki drsi v relativni dohodkovni distribuciji navzdol, povzroča nezadovoljstvo tudi pri tistih, pri katerih se relativna dohodkovna pozicija izboljšuje.

Popolna enakost distribucije je seveda tudi nepravična, ker so nekateri posamezniki bolj prizadevni in produktivnejši od ostalih in bi enakomerno delitev vzeli za nepravično. Logično torej je, da za vsako družbo obstaja neka ravnotežna distribucija dohodka, ki jo večina ljudi sprejema. Ker pa se družbe med seboj razlikujejo, je sprejemljiva dohodkovna in premoženjska neenakost za različne družbe različna. Subjektivna percepcija neenakosti vpliva na zadovoljstvo namreč kaže, da na primer Slovenci veliko težje prenašajo neenakost kot Američani.

## **1.2 CILJ, NAMEN IN STRUKTURA DIPLOMSKEGA DELA**

Namen tega diplomskega dela je tako skušati podati nekatera osnovna teoretična in praktična spoznanja o vlogi razdelitve dohodka in problemih, povezanih s »pravično« razdelitvijo in prerazdelitvijo dohodka. Prav tako naj bi diplomsko delo podalo teoretični vidik pomena razdelitve dohodka na družbeno blaginjo in pa izkušnje različnih držav na tem področju. Cilj dela je ustvariti celovito sliko problematike dohodkovne (pre)razdelitve, vloge trga in države v tem procesu in pojasniti dejanska dogajanja v različnih gospodarstvih.

V poglavju, ki sledi, se najprej posvetim razpravi o pomenu razdelitve dohodka. Na ta način utemeljim, da je razmišljanje in teoretsko izpeljevanje različnih modelov razdelitve zelo smiselno, vendar v mnogih ozirih še nedodelano in nedorečeno. Tretje poglavje podaja kratek zgodovinski pregled razdelitve dohodka in njenega spreminjanja, s posebej izpostavljenim območjem Evropske unije. Četrto poglavje vsebuje dva teoretska vidika razdelitve dohodka, s katerima skušam rešiti vprašanje, kako naj bo dohodek z družbenega, posameznikovega in državnega vidika najbolj optimalno porazdeljen. Spoznanja, do katerih se bom dokopal, so seveda teoretska, vendar pa zelo pomembna za nadaljnje razmišljanje o problemu razdelitve.

Povezanost med gospodarsko rastjo in razdelitvijo dohodka podajam v petem poglavju. Brez stroge izpeljave modela in z nekaterimi miselnimi zaključki pojasnim ta odnos in poskušam ugotoviti, kakšno vlogo ima pri tem država. Šesto poglavje podaja pregled razdelitve dohodka v Sloveniji in opozarja na nekatere probleme, ki so specifični za našo državo in za obdobje tranzicije. Poleg analize Slovenije so podane tudi analize razdelitve dohodka v nekaterih drugih državah. Sedmo poglavje diplomsko delo povzema.

## **2 POMEN RAZDELITVE DOHODKA**

Razdelitev dohodka je bila ena pomembnejših tem, o katerih so razpravljali klasični ekonomisti. Šlo je zlasti za vprašanja o faktorski razdelitvi dohodka, torej o tem, koliko naj dobijo posamezni produkcijski faktorji - delovna sila, zemlja in kapital. V »mainstream« ekonomski teoriji teorija cen produkcijskih faktorjev določa deleže nacionalnega dohodka, porazdeljene med plače, profite in rente. To teorijo so sicer kritizirali predstavniki kembriške teorije in Kaleckijeva teorija, vendar Atkinson (2001, str. 478) pravi, da je teorija, ki temelji na konkurenčnem določanju cen produkcijskih faktorjev, tista, ki daje temeljne komponente teoriji razdelitve.

Seveda pa nam teorija o razdelitvi narodnega dohodka med plače in profite pravzaprav nič ne pove, kaj določa delež zgornjih ali spodnjih 20% prejemnikov dohodka. Teorija faktorske razdelitve namreč razdeli dohodek med produkcijske faktorje, ne pa med



posameznike, ki so nosilci teh faktorjev. V tem diplomskem delu pa se bom posvetil obojemu: razdelitvi dohodka med posameznike (gospodinjstva) in med produkcijske faktorje.

Razdelitev dohodka in dohodkovna neenakost v družbi namreč povzročata številne probleme in odpirata razne razprave o tem, kako narediti neenakost čim bolj »pravično«. Razdelitev dohodka naj bi imela namreč velik vpliv na to, kako ljudje v neki državi živijo, koliko si lahko privoščijo in nenazadnje, kako zdravi so. Kawachi et al. (1999, str. 11) namreč opozarjajo, da svetovno bogastvo raste, vendar se koncentrira le v rokah majhne skupine. V ZDA naj bi tako 1% prebivalcev, ki predstavljajo najbogatejši sloj, zaslužil 40-50% celotnega narodnega dohodka. Vendar predmet razprav po navadi niso ti, temveč tisti, ki zaslužijo najmanj in katerih eksistenca je velikokrat ogrožena. Zato je smiselno razpravljati ne samo o faktorski razdelitvi dohodka, temveč tudi o tem, koliko dobi posameznik.

## **2.1 HIPOTEZA RELATIVNEGA DOHODKA**

Naraščajoča vrzel med gospodarsko rastjo in indeksom, ki kaže raven zdravja v državi, opozarja na usmerjanje gospodarske rasti k izboljšanju kvalitete življenja. Medtem ko je v manj razvitih državah moč najti povezavo med naraščajočim BDP in kazalcem življenjskega pričakovanja, pa že pri državah s 5000 USD na prebivalca linearna povezava med dohodkom in življenjskim pričakovanjem ni več jasna (Kawachi et al., 1999, str. 13).

Zanimivo vprašanje je, kako je lahko npr. država, ki je po BDP na prebivalca med najuspešnejšimi na svetu, po kazalcih zdravstvenega stanja šele na dvajsetem mestu. Kawachi et al. (1999, str. 12) pravijo, da je blaginja v državi odvisna ne samo od absolutne velikosti dohodka v državi, temveč predvsem od tega, kako je ta dohodek razdeljen. Bolj kot je dohodek neenako porazdeljen, nižje naj bi bilo življenjsko pričakovanje. Raziskave naj bi pokazale, da je v državah z relativno enakomerno v primerjavi z državami z relativno neenakomerno porazdeljenim dohodkom, življenjsko pričakovanje ob rojstvu v povprečju za 5 do 10 let večje.

Analiza podatkov med državami naj bi pokazala, da ima dohodkovna neenakost vpliv na zdravstveno raven v državi. Korelacijski koeficient med stopnjo dohodkovne neenakosti in življenjskim pričakovanjem naj bi bil okoli -0.8 (Kawachi et al., 1999, str. 12). Avtorji povzemajo rezultate raziskave med devetimi državami OECD in pravijo tudi, da BDP na prebivalca lahko pojasni manj kot 10% variance v življenjskem pričakovanju med temi državami. Rezultat je avtorje presenetil. Ugotovili so, da je dohodkovna neenakost ključna za razlago zdravstvenih razmer v družbi.

Obstajajo seveda tudi kritike hipoteze relativnega dohodka. Prva pravi, da so takšna razmišljanja in raziskave, kot sem jih omenil zgoraj, neustrezne (Kawachi et al., 1999, str. 16). Pri zdravju posameznika je namreč potrebno obravnavati »mikro« in ne »makro« raven. Posameznikova nagnjenost k bolezni ali smrti naj bi bila tako odvisna izključno od njegove ravni dohodka (hipoteza absolutnega dohodka) in ne od tega, koliko dohodka dobijo ostali (hipoteza relativnega dohodka). V revni državi je lahko dohodek še tako enakomerno porazdeljen, pa raven dohodka posameznika še vedno ostaja nizka.

Druga skupina kritikov pravi, da je sicer nastalo kar nekaj člankov in razprav na temo hipoteze relativnega dohodka, vendar pa so vse uporabljale drugačne pristope pri merjenju neenakosti. Tako naj bi avtorji teh raziskav izbirali med različnimi merami neenakosti, izbrali pa naj bi tisto, ki bi pokazala želen rezultat. Poleg tega naj avtorji ne bi upoštevali davkov in subvencij, ki jih gospodinjstva plačujejo oziroma prejemajo, ter velikosti gospodinjstev. Tako niso upoštevali, da je življenjska raven dveh gospodinjstev z enakim mesečnim dohodkom lahko zelo različna, glede na, denimo, število članov gospodinjstev. Druga kritika je torej metodološke narave.

Tretja kritika pa močno podvomi v postavljanje sklepov na podlagi dejstva, da se dohodkovna neenakost trendno zvišuje, enako pa velja tudi za življenjsko pričakovanje. Dohodkovna neenakost naj namreč ne bi bila tako zelo ključen dejavnik življenjske ravni v državi.

Iz zgornje razprave opazimo, da vprašanje, kolikšen pomen ima razdelitev dohodka na to, kako ljudje v državi živijo, kaj si lahko privoščijo, kakšno je njihovo zdravstveno stanje ipd., še ni v popolnosti rešeno. Pravzaprav gre za razpravo o tem, ali dejansko ima razdelitev dohodka močan vpliv na življenjsko raven ali ne. Večina se strinja, da povezava obstaja, kako močna je, pa si raziskovalci niso povsem enotni.

## **2.2 POVEZAVA MED DOHODKOM IN ŽIVLJENJSKIM PRIČAKOVANJEM**

Prva kritika hipoteze relativnega dohodka pravi, da agregatne povezave med dohodkovno neenakostjo in življenjskim pričakovanjem niso ustrezne. Pravi, da je potrebno opazovati posameznika. Na posameznikovi ravni naj bi obstajala povezava med dohodkom in življenjskim pričakovanjem. In sicer naj bi obstajalo neko maksimalno življenjsko pričakovanje, preko katerega tudi z dodatnim dohodkom ni mogoče seči. Mogoče je celo reči, da pri zelo visokih dohodkih nastanejo disekonomije presežnega dohodka, ki povzročijo, da se življenjsko pričakovanje zmanjša (Rodgers, 1999, str. 5).

Povezava med dohodkom in življenjskim pričakovanjem ni linearna. Z naraščanjem dohodka naj bi sicer življenjsko pričakovanje naraščalo, vendar po vedno manjši stopnji.

Tako lahko sklenemo, da bi lahko bila najprimernejša logaritemska povezanost med tema spremenljivkama.

Glede na predlagano obliko funkcije pridemo do sklepa, da bo pri nižjem dohodku razpršenost življenjskega pričakovanja ob rojstvu večja. To je logično, ker logaritemska funkcija sprva raste hitreje, nato pa vedno počasneje in se v našem primeru asimptotično bliža neki vrednosti.

Waldmann (1999, str. 14) začne svojo razpravo s trditvijo, da je v državah z večjo dohodkovno neenakostjo smrtnost dojenkov višja; pri tem analizira države s približno enako ravno dohodka na prebivalca. Visoka smrtnost dojenčkov naj bi bila značilnejša za revnejše sloje prebivalstva. Avtor navaja ugotovitve, da je smrtnost dojenčkov pozitivno povezana z deležem bogatih v skupnem razdeljenem dohodku (tj. najbogatejših 5% prebivalstva), medtem ko so v primerjave zajete države, kjer je dohodek najrevnejših (spodnjih 20% prebivalstva) približno enak. Do takšnih sklepov je Waldmann prišel s pomočjo naslednjega odnosa:

$$\log m_0 = b_1 \log Y_{s20} + b_2 d_{z5}, \quad (1)$$

kjer je  $m_0$  smrtnost dojenčkov (tj. otrok do dopolnjenega prvega leta starosti),  $Y_{s20}$  dohodek spodnjih 20% prebivalstva in  $d_{z5}$  delež dohodka, ki ga prejme 5% najbogatejših. Funkcija je ponovno logaritemska.

Do zgornjih sklepov je avtor raziskave prišel, ne da bi v regresijsko analizo vključil tudi spremenljivke, kot so število zdravnikov na prebivalca, delež pismenosti, kazalci urbaniziranosti območja ipd. Ko je vključil tudi takšne spremenljivke je prišel do podobnega sklepa: razdelitev dohodka naj bi vplivala na smrtnost dojenčkov, čeprav naj bi bil ta vpliv sedaj nekoliko šibkejši, poleg tega pa naj ne bi vključeval pretiranega vpliva napak v spremenljivkah (Waldmann, 1999, str. 24). V teh raziskavah je vključena predpostavka, da življenjsko pričakovanje oziroma smrtnost dojenčkov dobro odražata življenjsko raven v državi.

### **3 (PRE)RAZDELJEVANJE DOHODKA V PRETEKLOSTI**

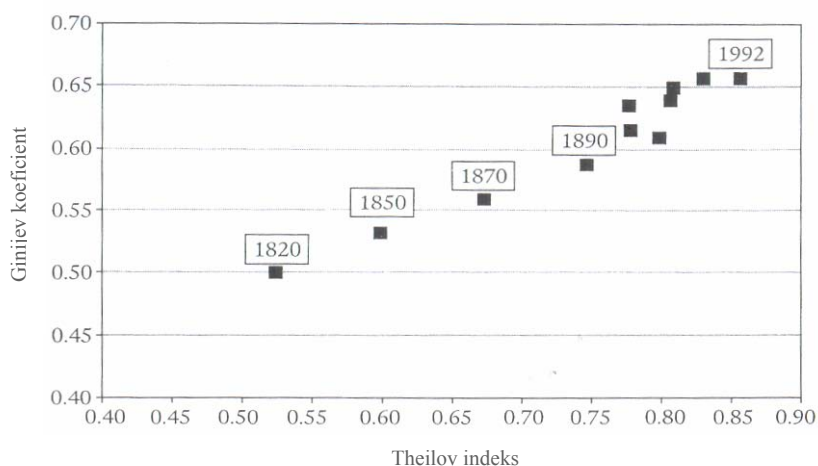
Tretje poglavje podaja strnjen, vendar pa dokaj celovit vpogled v gibanje neenakosti v svetu skozi precej dolgo zgodovinsko obdobje. Po eni strani bo predstavljeno, kaj se je v svetovnem merilu dogajalo z razdelitvijo dohodka in revščino, posebej zanimiva pa bo v tem kontekstu ločena analiza gibanja dohodkovne neenakosti med državami in znotraj držav. Znotraj tega zelo širokega okvira pa bo podrobneje predstavljeno tudi gibanje neenakosti v krajšem časovnem obdobju in za države, s katerimi se Slovenija geografsko, kulturno in zgodovinsko lahko najbolj poenoti.

### 3.1 GIBANJE DOHODKOVNE NEENAKOSTI V SVETU OD LETA 1820 DO KONCA 20. STOLETJA

Bourguignon in Morrisson (2002, str. 727-740) sta proučevala razvoj neenakosti v svetovni porazdelitvi osebnih dohodkov od leta 1820 pa skoraj do danes. Ugotovila sta, da je povprečni dohodek prebivalcev celotnega sveta v 172 letih povečal za faktor 7,6. Povprečni dohodek najnižjega kvintila je v tem času porastel zgolj za faktor 3, povprečni dohodek spodnjih 60% prebivalcev za faktor 4, povprečni dohodek vrhnjega decila pa skoraj za faktor 10. V istem času se je stopnja ekstremne revščine s 84% svetovnega prebivalstva leta 1820 zmanjšala za 60 odstotnih točk do leta 1992 (Bourguignon, Morrisson, 2002, str. 733). Tudi rast svetovnega gospodarstva je bila neenakomerna, vendar pa so imeli od nje koristi tako zgornji kot spodnji sloji prebivalstva oziroma razviti in nerazviti deli sveta.

Mere dohodkovne neenakosti, ki se najpogosteje uporabljajo v študijah porazdelitve svetovnega dohodka, so razmerje med dohodkom najvišjega in najnižjega decila, Ginijev koeficient in Theilov indeks. Tako Ginijev kot tudi Theilov indeks imata vrednost 0, ko je dohodek popolnoma enakomerno porazdeljen, njuni vrednosti pa se povečujeta s povečevanjem neenakosti v porazdelitvi dohodka. Slika 1 prikazuje odnos med Ginijevim koeficientom in Theilovim indeksom svetovne porazdelitve dohodka per capita od začetka 19. pa vse do konca 20. stoletja. Indeksa sta visoko korelirana in oba prikazujeta podoben trend.

Slika 1: Ginijevi in Theilovi koeficienti svetovne distribucije dohodka

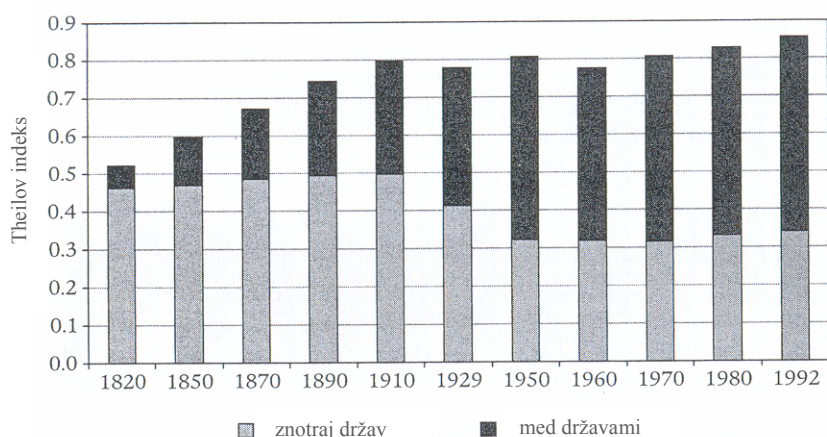


Vir: Bourguignon, Morrisson, 2002, str. 739.

Helpman (2004, str. 88-89) pravi, da je kljub pogostejši uporabi Ginijevega koeficienta Theilov indeks primernejši za dekompozicijo izvorov neenakosti. Dekompozicija neenakosti v porazdelitvi osebnih dohodkov na znotrajdržavno in meddržavno neenakost

je po Bourguignonu in Morrissonu (2002, str. 735) prikazana v Sliki 2. Prvi sklep, ki ga lahko naredimo na podlagi Slike 2 je, da je neenakost hitro naraščala v 19. stoletju, manj pa tekom 20. stoletja. Drugi sklep je, da se je neenakost znotraj držav zmanjšala, izraziteje v začetku 20. stoletja, po 2. svetovni vojni pa se je zopet za spoznanje povečala. Neenakost med državami je bila posebej visoka v obdobju po 2. svetovni vojni. Delež znotrajdržavne neenakosti v celotni neenakosti se je v 19. stoletju in prvi polovici 20. stoletja zmanjševal, v povojnem obdobju pa ostal relativno stabilen.

Slika 2: Dekompozicija Theilovega indeksa



Vir: Bourguignon, Morrisson, 2002, str. 740.

V 19. stoletju je povečanje neenakosti sovpadalo s hitro rastjo svetovnega gospodarstva. V nasprotju s tem pa visoke rasti v času po 2. svetovni vojni ni spremljala bistvena porast neenakosti. Tako ti podatki oziroma trendna gibanja ne podajo jasne slike o povezanosti rasti in neenakosti.

### 3.2 (PRE)RAZDELJEVANJE DOHODKA V EVROPI OD LETA 1970 DO KONCA STOLETJA

Morrisson in Murtin (2004, str. 5) sta za Evropsko unijo (EU) naredila zelo poglobljeno in zanimivo raziskavo o gibanju dohodkovne neenakosti med letoma 1970 in 1999. Ugotovila sta, da so Evropejci na nek način "privilegirana" družbena skupina na svetu, saj so "revni" v Evropi v svetovnem smislu uvrščeni kar v deveti decil svetovne dohodkovne porazdelitve. Malo posplošeno to pomeni, da je od najrevnejšega prebivalca EU revnejših kar 80% vsega svetovnega prebivalstva, oziroma da praktično vsi prebivalci EU spadajo v najvišji svetovni dohodkovni razred. Tako svetovna primerjava Evropsko "neenakost" postavlja v povsem drugačno luč: gre pravzaprav za debato o delitvi in prerazdeljevanju dohodka med relativno bogatimi ljudmi.

Morrisson in Murtin (2004, str. 7) nadalje navajata, da je svetovni Theilov indeks (meddržavna komponenta) kar petkrat višji od evropskega, delež dohodka spodnjih 40% prebivalcev pa trikrat nižji. Razmerje med dohodkom “revnega” prebivalstva EU in povprečnim dohodkom spodnjih 40% prebivalstva v svetu znaša 13/1, razmerje med evropskim in svetovnim povprečnim dohodkom pa 4/1. V proučevanem obdobju je povprečni dohodek spodnjih 20% oziroma 40% prebivalcev EU kontinuirano in precej hitreje naraščal kot ostalim skupinam, kar se v podanih podatkih tudi pokaže. Po drugi strani pa ne gre spregledati podatka, da je svetovna znotrajdržavna komponenta Theilovega indeksa le dvakrat višja od evropske. V povprečju je tako neenakost znotraj držav v razvitih (EU) državah višja kot v revnih državah. Razlog se skriva v tem, da je porazdelitev tržnih dohodkov praviloma bolj neenaka, in v tem, da tovrstne razlike v evropskih državah kasneje gladi država s prerazdelitveno politiko, ki pa je v manj razvitih revnejših državah pogosto nimajo.

Znotraj EU se v obdobju 1970-1999 potrdi tudi konvergenčna hipoteza, ki pravi, da se razlike v BDP na prebivalca med državami, ki tvorijo skupno gospodarsko območje, praviloma zmanjšajo. Theilov indeks oziroma njegova meddržavna komponenta je v obravnavanem obdobju upadla za tretjino, pri tem pa serijo nekoliko popačijo podatki za Nemčijo leta 1990, ko je prišlo do naglega povečanja Ginijevega koeficienta za 0,005. To je seveda vplivalo tudi na prikaz višje neenakosti v Nemčiji glede na druge primerjane države.<sup>1</sup>

Tabela 1 kaže, da je znotraj najrazvitejših evropskih držav med 1970 in 1999 prihajalo do procesa konvergence v porazdelitvi dohodka. O tem procesu lahko govorimo tedaj, ko je delež države v nekem kvintilu (decilu) bližje 20% (10%) leta 1999 kot leta 1970. Ugotovimo lahko, da se ta pojav kar pogosto opazi. Leta 1970 je bil delež Španije, Grčije, Portugalske in Irske v spodnjem kvintilu zelo visok (med 40 in 60%), nato pa je do leta 1999 precej upadel, posebej na Irskem kot posledica razvojnega uspeha te države.

Morrisson in Murtin sta v svoji analizi obravnavala še “staro” EU, ki je vključevala bolj ali manj razvite države. To dejstvo je potrebno upoštevati v vseh dosedanjih razlagah, primerjavah in sklepih. Opozarjata sicer, da je denimo v 70. letih obstajala velika razlika med tedanjimi najmanj razvitimi državami EU (Irska, Grčija in Portugalska) in ostalimi članicami. Njihov povprečni dohodek je namreč predstavljal le 60% povprečnega dohodka celotne Unije. Danes, ko EU vključuje kar 25 držav, od katerih je dovršen del relativno revnih držav (od tega večina članic, sprejetih v Unijo leta 2004), bi bila EU glede na svetovno porazdelitev locirana malo drugače in tudi znotraj EU se razlike povečujejo. Zanimivo je tudi to, da je pred vključitvijo nekdanjih tranzicijskih držav v EU obstajala precejšnja razlika med severom in jugom Unije, danes pa obstaja predvsem razlika med vzhodnim in zahodnim delom.

---

<sup>1</sup> Leta 1990 je prišlo do združitve obeh Nemčij. Življenjska raven v nekdanji Vzhodni Nemčiji je bila precej nižja kot tista v Zahodni Nemčiji, kar je ob združitvi povzročilo povečanje skupne neenakosti v državi.

Tabela 1: Indeks absolutne revščine (IAR – delež prebivalstva, ki prejme pod 20\$ na dan) in dohodkovna porazdelitev na razrede po državah

	IAR		1. in 2. decil		3. in 4. decil		5. in 6. decil		7. in 8. decil		9. decil		10. decil	
	1970	1999	1970	1999	1970	1999	1970	1999	1970	1999	1970	1999	1970	1999
BE	27,3	3,2	11,6	9,3	24,7	13,5	21,3	25,6	23,9	30,0	10,7	12,2	7,8	9,4
DK	15,1	0,5	5,6	2,7	12,8	8,6	18,9	25,9	31,5	33,3	17,1	15,0	14,1	14,5
D	18,9	8,9	7,0	14,9	16,1	22,5	22,0	20,3	29,5	22,1	14,1	12,6	11,3	7,6
GR	60,3	27,2	55,2	50,7	21,5	21,2	9,7	13,7	6,0	7,8	1,9	2,5	5,7	4,1
ES	52,7	17,5	41,9	34,4	25,2	23,5	14,5	16,5	10,1	14,5	2,6	4,6	5,7	6,5
FR	27,4	5,0	14,8	12,3	22,9	18,9	16,8	23,3	21,1	22,9	10,6	10,4	13,8	12,2
IRL	60,7	11,7	48,6	24,1	27,0	23,6	12,6	15,1	5,8	15,3	2,5	9,2	3,5	12,7
ITA	36,6	13,4	24,9	25,8	22,2	17,1	21,4	17,9	13,5	19,1	8,6	8,8	9,4	11,3
L	12,3	0,8	4,5	1,9	9,6	4,3	19,6	10,8	28,8	20,9	17,1	20,8	20,4	41,3
NL	21,9	2,8	8,8	8,0	18,0	14,6	25,1	31,7	23,1	18,5	10,3	13,7	14,7	13,5
A	28,6	3,6	11,6	11,0	26,3	22,2	27,1	23,8	22,6	22,0	6,4	9,9	6,0	11,1
P	67,2	27,2	62,5	47,6	17,2	18,6	10,0	13,1	4,4	10,3	2,5	3,4	3,4	7,0
FIN	33,4	0,4	15,6	3,6	28,1	26,4	22,5	28,9	19,9	25,1	5,8	7,1	8,1	8,9
S	17,7	1,8	11,9	7,2	9,3	21,3	15,4	23,9	30,0	30,5	19,6	7,4	13,8	9,7
UK	26,5	10,2	15,3	20,9	16,5	20,0	24,5	16,9	22,0	18,0	12,2	11,9	9,5	12,3

Uporabljene so naslednje kratice držav: BE – Belgija, DK – Danska, D – Nemčija, GR – Grčija, ES – Španija, FR – Francija, IRL – Irska, ITA – Italija, L – Luksemburg, NL – Nizozemska, A – Avstrija, P – Portugalska, FIN – Finska, S – Švedska, UK – Velika Britanija.

Vir: Morrisson, Murtin, 2004, str. 27.

#### **4 TEORIJA (PRE)RAZDELITVE DOHODKA**

Različni pogledi na to, kako pravična je konkurenca in kaj povzroča dohodkovno neenakost, vplivajo na to, kakšno redistributivno funkcijo vodi država. Alesina in Angeletos (2003, str. 2) pravita, da je neenakost pred obdavčitvijo v ZDA večja kot v Zahodni Evropi. Tako naj bi bil Ginijev koeficient za porazdelitev pred obdavčitvijo v ZDA 38,5, v Evropi pa 29,1. Kljub temu je redistribucijska (prerazdelitvena) politika v ZDA bistveno manjša kot v Evropi. Tako so davčne lestvice v zahodnoevropskih državah bolj progresivne, pa tudi obseg državnih izdatkov je za okoli 50% višji v Evropi. Največja razlika se pokaže v višini socialnih transferov, kjer Evropejci zapravijo dvakrat več kot Američani.

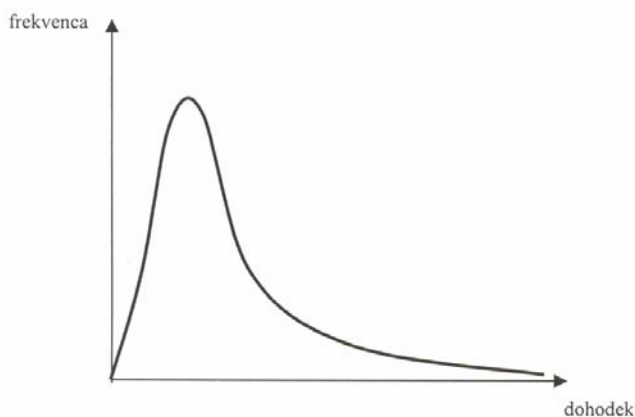
Takšno stanje velike dohodkovne neenakosti pred obdavčitvijo in majhne redistribucije, kakršno srečamo v ZDA, naj bi bilo v nasprotju z mnogimi teorijami in paradigmi, ki govorijo o redistribuciji in socialnem varstvu. Toda politično takšno stanje v ZDA preživi. Razlika med Evropo in ZDA je namreč predvsem v mišljenju ljudi. Večina Američanov

namreč pravi, da je revščina posledica slabih izbir posameznika ali pa premajhnega vloženega napora, nikakor pa ne rezultat tega, da posameznik pač nima sreče. Evropejci pa naj bi videli revščino predvsem kot past, iz katere se je težko izvleči. Za Američane sta bogastvo in uspeh rezultat talentov, ki jih ima posameznik, napora in podjetnosti. Alesina in Angeletos (2003, str. 3) celo prikazujeta, da obstaja povezanost med deležem BDP, namenjenega za socialne izdatke, in zavestjo ljudi, da usoda in veze določajo njihov dohodek.

V ravnotežju naj bi bili na različnih mestih različni razlogi za dohodkovno neenakost. Medtem ko je nekje ključnega pomena usoda (sreča), je drugje napor tisti, ki določa, koliko dobi posameznik (Alesina, Angeletos, 2003, str. 3). Pomembno pa vendarle je, da naj bi bil vsak posameznik nagrajen za svoj napor in delo, država pa naj bi ob tem intervenirala in popravljala tržne izide.

Značilno za porazdelitev delovnih dohodkov (zaslužkov) je, da je oblika frekvenčne porazdelitve med državami dokaj podobna - gre za unimodalno asimetrično porazdelitev, ki se najbolj prilega krivulji logaritemsko normalne porazdelitve (tj. logaritmi dohodkov imajo približno normalno obliko porazdelitve). Ta porazdelitev v času (ko izločimo vplive inflacije) sorazmerno malo variira. Običajno frekvenčno porazdelitev dohodkov od dela predstavljam v Sliki 3.

Slika 3: Običajna frekvenčna porazdelitev dohodkov od dela



Vir: Lastno oblikovanje.

Poligon v Sliki 3 kaže naslednje značilnosti porazdelitve:

- kopičenje zaposlenih okoli modalnega razreda, ki nastopi že pri sorazmerno nizkem dohodku,
- zelo iztegnjen desni del histograma (asimetričnost porazdelitve v desno), ki kaže na dejstvo, da navzgor dohodki niso omejeni (tu je razlika nasproti porazdelitvi v



nekdanjih socialističnih državah, kjer so bili uveljavljeni razponi 1:5 do 1:6, zato ni bilo takšnih raztegnjenih zgornjih delov porazdelitve),

- značilno je naslednje razmerje meril:  $Mo < Me < \mu$ , ki je tipično za takšne porazdelitve, asimetrične v desno.

Obstajajo različne teorije, ki skušajo pojasniti, zakaj prihaja do takšne oblike razdelitve zaslužkov, vendar nobena od teh teorij med ekonomisti ni sprejeta kot prevladujoča. Na razdelitev pač vpliva veliko število ekonomskih (razporeditev sposobnosti, produktivnosti, redkosti poklicev) in neekonomskih (bioloških, socioloških, psiholoških) dejavnikov, ki skupaj oblikujejo konkretno porazdelitev dohodkov.

V nadaljevanju predstavljam nekaj različnih pogledov na porazdelitev dohodka in njegovo prerazdeljevanje. Najprej si bomo ogledali, kateri dejavniki lahko vplivajo na razdelitev delovnih dohodkov in ugotovili, da je teh dejavnikov zelo veliko. Zavedanje množice dejavnikov in njihove raznovrstnosti je zelo pomembno za učinkovito vodenje prerazdelitvene vladne politike. Nato bosta predstavljena formalni model Alesine in Angeletosa, ki utemeljuje neoklasično optimalno prerazdelitveno politiko, ter razlage Atkinsona in Shorrocksa, ki povezujejo Lorenzove krivulje s funkcijami družbene blaginje in odražajo vpliv prerazdeljevanja in blaginjo. Na koncu poglavja so podana tudi različna načela distributivne pravičnosti, utemeljena z različnimi teorijami in tudi ideologijami.

#### 4.1 DEJAVNIKI DOHODKA OD DELA

Če bi želeli pojasniti, od česa je odvisen (delovni) dohodek posameznega prejemnika, bi morali upoštevati izredno veliko število dejavnikov, ki jih lahko razvrstimo v pet skupin (Slottje, 1989, str. 25).

*Prvič*, zelo pomembno je, kaj stori posameznik, ko se šola in usposablja za delo, kateri poklic izbere, koliko se nadalje usposablja ipd. To je seveda v veliki meri odvisno že od družine, od njenega vlaganja v posameznega člana in pogosto tudi od njenega gmotnega položaja. Upoštevati velja, da so razlike glede na izobrazbo in poklic med ključnimi, zato je ta odločitev posameznika (družine) izredno pomembna. V Prilogi 1 je predstavljen model vključuje številne dejavnike, ki na ravni posameznika determinirajo njegov dohodek, npr. genetska zasnova, IQ (tj. spoznavna sposobnost), kulturni dejavniki (npr. religija, narodnost, rasa) ipd.

*Drugič*, razdelitev je povezana z izbiro podjetja oziroma kolektiva, v katerem posameznik dela in pridobiva dohodek; podjetja v okviru iste panoge so namreč različno uspešna, zato se lahko (povprečni) zaslužki zaposlenih zelo razlikujejo; gre za notranje (interne) dejavnike poslovanja, zlasti za učinkovito kombiniranje produkcijskih faktorjev in racionalno investicijsko izbiro. Zato nikakor ni vseeno, v katerem podjetju se posameznik

zaposli.

*Tretja skupina* dejavnikov je povezana s panogo ali dejavnostjo (sektorjem), v katerem posluje podjetje, v katerem je zaposlen posameznik. Gre za t.i. zunanje (eksterne) dejavnike uspešnosti poslovanja, včasih govorimo o "pogojih gospodarjenja" panoge, ki so zlasti odvisni od tržnega položaja (konkurence) panoge, ukrepov ekonomske politike, ki lahko favorizirajo posamezno panogo, pa tudi od konjunktura na trgu, ki vpliva na možne cene. Pri tem gre predvsem za dejavnike, na katere posamezno podjetje ne more bistveno vplivati.

*Četrta*, pri skupini dejavnikov, ki se nanašajo na narodno gospodarstvo, gre za dejavnike, ki določajo nacionalno raven produktivnosti in s tem tudi raven plač nasproti ostalim gospodarstvom. Ravni plač so odvisne od ravni razvitosti gospodarstva, ki je v največji meri določena z gospodarsko preteklostjo, od ekonomskega sistema in ekonomske politike, pa tudi od političnega sistema in njegove spodbudne interakcije z ekonomskim sistemom. Seveda lahko znotraj nacionalnega gospodarskega prostora upoštevamo še regionalne razlike, ki so v okviru posameznih držav lahko izredno velike.

*Peta*, zadnja skupina dejavnikov je odvisna od razvojne dinamike svetovnega gospodarstva, pri čemer je bistven tehnološki napredek, razvoj mednarodnih ekonomskih odnosov, pa tudi raznih ekonomskih povezav med državami in vključenost posamezne države v te povezave.

Vsi ti dejavniki vplivajo predvsem na delovni dohodek posameznika in s tem na porazdelitev dohodkov od dela. Za porazdelitev lastniških dohodkov velja, da so porazdeljeni dosti bolj neenakomerno, ker mnoge osebe nimajo nobene lastnine, ki bi jim prinašala tovrstne dohodke, hkrati pa je velik del lastnine skoncentriran pri ozkem krogu lastnikov velikih premoženj.

## **4.2 ALESINA IN ANGELETOS**

### **4.2.1 Model**

Alesina in Angeletos (2003) izpeljeta formalni model razdelitve in prerazdeljevanja dohodka ob upoštevanju teorema medianskega volivca.<sup>2</sup> Najprej bosta podani izpeljava in rešitev modela, nato pa še predlogi za optimalno politiko, ki bodo upoštevali obstoječo porazdelitev dohodka in družbeno občutljivost za pravičnost.

---

<sup>2</sup> Teorem medianskega volivca pravi, da bo v vseh medsebojnih primerjavah zmagala tista alternativa, ki jo najbolj preferira medianski volivec, to je tisti volivec, za katerega velja, da ima polovica volivcev manjši, polovica pa višji dohodek.

Denimo, da imamo populacijo, ki jo sestavlja veliko posameznikov. Vsak živi dve obdobji in sodeluje v produkciji (ponuja svojo delovno silo), je lastnik fizičnega in človeškega kapitala, je podjeten ipd. Davčna in redistribucijska politika se izvajata v sredini njihovega življenja.<sup>3</sup> Posamezniki niso altruistični glede prihodnjih generacij in zato porabijo ves razpoložljiv dohodek za časa svojega življenja. Ker tako med generacijami ni povezav, gre za statični model.

Življenjski dohodek posameznika lahko zapišemo takole:

$$y_i = A_i[\alpha k_i + (1 - \alpha)e_i] + \eta_i. \quad (2)$$

Z  $y_i$  označimo dohodek, s  $k_i$  investicije v prvem življenjskem obdobju in z  $e_i$  napor v drugem življenjskem obdobju.<sup>4</sup>  $\alpha$  je tehnološka konstanta in zavzame vrednost med 0 in 1. Tehnološka konstanta je tisti del dohodka, ki je izgubljen, ko država določi davčno stopnjo.  $\eta_i$  pa je »random luck« oziroma rezultat družbeno nepriznanih dejavnosti, kot so korupcija, kraja, politični prevrat itd.

Potrošnja posameznika je enaka:

$$c_i = (1 - \tau)y_i + G, \quad (3)$$

pri čemer je  $\tau$  stopnja davka na dohodek,  $G$  pa so transferi.

Preference posameznika so dane kot

$$U_i = u_i - \gamma\Omega, \quad (4)$$

pri tem je  $u_i$  koristnost od lastne potrošnje, investicij in delovnega napora posameznika,  $\Omega$  predstavlja zmanjšanje skupne koristnosti zaradi nepravičnih družbenih rezultatov,  $\gamma$  pa odraža jakost družbene zahteve po pravičnosti. Za lažjo razlago Alesina in Angeletos (2003, str. 9) izpeljeta funkcijo  $u_i$ :

$$u_i = c_i - \frac{1}{2\beta_i}[\alpha k_i^2 + (1 - \alpha)e_i^2]. \quad (5)$$

Prvi člen v zapisu (5) predstavlja koristnost od potrošnje, drugi pa stroške investicij v prvem oziroma stroške napora v drugem obdobju.  $\beta_i$  odraža pripravljenost za delo: nizke

<sup>3</sup> Ta predpostavka je vzeta zato, da je del premoženja posameznika že fiksnega, ko se določa prerazdelitvena politika.

<sup>4</sup>  $k_i$  je seveda mogoče intepretirati kot človeški kapital.

vrednosti odražajo lenobo posameznika, visoke pa skrb za prihodnost in pripravljenost delati.

#### 4.2.2 Rešitev modela

Predpostavimo, da večina ljudi meni, da posameznik dobi, kar si zasluži, in si zasluži, kar dobi. Zapišemo lahko

$$\Omega = \int_i (u_i - \hat{u}_i)^2, \quad (6)$$

kjer  $u_i$  odraža dejansko,  $\hat{u}_i$  pa »pravično« raven koristnosti. Slednja je določena kot koristnost, ki si jo posameznik zasluži, glede na njegov talent in vložen napor, torej

$$\hat{c}_i = \hat{y}_i = A_i[\alpha k_i + (1 - \alpha)e_i] \quad (7)$$

odraža »pravično« raven potrošnje in dohodka posameznika. »Nepravično« komponento seveda odraža parameter  $\eta_i$ , ki je razlika med dejanskim in »pravičnim« dohodkom.

Koristnost je »kvazilinearna«,  $u_i - \hat{u}_i = c_i - \hat{c}_i$  za vsak  $i$ , zato je  $\Omega = \int_i (c_i - \hat{c}_i)^2$ . Če upoštevmo (3) in (7), dobimo:

$$\Omega = \int_i \{[(1 - \tau)y_i + G] - \hat{y}_i\}^2. \quad (8)$$

Ob odsotnosti vlade, bo  $\Omega$  enak  $\Omega = \int_i (y_i - \hat{y}_i)^2$ , kar kaže, kako nepravična je distribucija dohodka pred obdavčitvijo. Če vključimo še vlado, pa  $\Omega$  pove, kako je še vedno nepravično porazdeljen dohodek tudi po njeni intervenciji.

Vlada izbere davčno stopnjo  $\tau \in [0,1]$  in raven vladnih izdatkov za socialne namene,  $G$ . Pri vladni potrošnji upošteva proračunsko omejitev, da je  $G = \tau \bar{y}$ , kjer je  $\bar{y}$  povprečni dohodek. Ker je pravičnost javna dobrina, za naše rezultate ni pomembno, kako so individualne preference agregirane v politične izbire glede redistribucije. Ne glede na to,

---

<sup>5</sup> Bernasconi (2002, str. 164) problem zastavi nekoliko drugače: išče maksimum funkcije družbene koristnosti, ki jo zapiše takole:

$$EU = \int_i u(x)f(x)dx, \quad (1a)$$

pri čemer je  $EU$  pričakovana družbena koristnost,  $u(x)$  je striktno naraščajoča funkcija koristnosti posameznika,  $f(x)$  pa porazdelitvena funkcija dohodkovne razdelitve  $F(x)$ .

kakšen je ponder posameznikov v političnem procesu, bo skrb za pravičnost vedno upoštevana v političnih odločitvah. Vlada se bo odločala glede na preference medianskega volivca, torej posameznika, katerega dohodek je v mediani vseh dohodkov. Davčna stopnja maksimizira koristnost medianskega volivca (Alesina in Angeletos, 2003, str. 11).

Na podlagi enačbe (8) Alesina in Angeletos (2003, str. 11) izpeljeta funkcijo socialne nepravičnosti kot tehtano povprečje dekompozicije variance dohodkovne neenakosti:

$$\Omega = \tau^2 \text{Var}(\hat{y}_i) + (1 - \tau)^2 \text{Var}(y_i - \hat{y}_i) . \quad (9)$$

Uteži so odvisne od ravni redistribucije, torej davčne stopnje  $\tau$ . Cilj redistribucije je minimizacija  $\Omega$ , pri čemer je razdelitev dohodka dana eksogeno. Ravnotežna davčna stopnja je tako dana s preprostim izrazom:

$$\frac{1 - \tau}{\tau} = \frac{\text{Var}(\hat{y}_i)}{\text{Var}(y_i - \hat{y}_i)} . \quad (10)$$

Desna stran enačbe (10) predstavlja razmerje »signal-to-noise« v razdelitvi dohodka. »Signal« je »pravična« komponenta dohodka, »noise« pa učinek sreče, usode. Cilj prerazdelitve je tako popraviti (odpraviti) učinek sreče na dohodek.

### 4.2.3 Optimalna politika

Optimalna prerazdelitvena politika maksimizira koristnost medianskega volivca. Alesina in Angeletos (2003, str. 14) tako izpeljeta optimalno *ex-post* davčno stopnjo pri neki pričakovani davčni stopnji  $\tau_e$ . Če v družbi ni skrbstva za pravičnost in je povprečni dohodek enak dohodku medianskega volivca, je optimalna davčna stopnja nič, ker bi imela prerazdelitev dohodka le stroške in nič koristi za medianskega volivca.

V primeru, da pa je medianski volivec revnejši od volivca s povprečnim dohodkom, optimalna davčna stopnja postane pozitivna in narašča z naraščanjem razlike med dohodkom medianskega in povprečnega volivca. Pri tem skrbstva za pravičnost v družbi še vedno ni.

Zanimiva je tudi analiza v primeru, ko družba zahteva pravično razdelitev dohodka. Družba tako želi prerazdelitev, da bi odpravili neželene učinke »sreče« na dohodkovno neenakost. Optimalna davčna stopnja naj bi bila sedaj pozitivna, tudi če ni razlike med povprečnim dohodkom in dohodkom medianskega volivca. Optimalna stopnja tako v tem primeru zamenja učinkovitost za pravičnost.

### 4.3 ATKINSON IN SHORROCKS

V nadaljevanju je predstavljen nekoliko drugačen model Atkinsona in Shorrocksa, povzet po Atkinson (1970, str. 244-259), Shorrocks (1983, str. 3-15) ter Shorrocks in Slottje (2002, str. 91-107).

Analiza se prične s primerjavo dveh porazdelitev dohodka (tj. porazdelitev dohodka pred in po javnofinančnem prerazdeljevanju), ki jo praviloma prikažemo s t.i. Lorenzovo krivuljo.<sup>6</sup> Krivuljo vrišemo v kvadratni diagram, kjer na abscisno os nanese kumulativno deležev gospodinjstev (vrednosti od 0 do 1 ali od 0 do 100), pri čemer so gospodinjstva rangirana glede na velikost dohodka od najmanjšega do največjega, na ordinatni osi pa je podana kumulativa deleža dohodka (vrednosti od 0 do 1 oz. od 0 do 100). Primer Lorenzove krivulje je prikazan na Sliki 4.<sup>7</sup>

Na osnovi Lorenzove krivulje lahko izračunamo Ginijev koeficient, ki je enak dvakratniku ploščine med črto popolne enakosti in Lorenzovo krivuljo (osenčeni del na Sliki 4). Njegov natančen analitski izraz je enak

$$G(x) = \frac{\int_0^1 [p - L(x; p)] dp}{\int_0^1 p dp}, \quad (11)$$

vrednost pa se giblje med 0 (popolna enakost) in 1 (popolna neenakost). V izrazu (11) je z  $L(x; p)$  označena Lorenzova krivulja, z  $x$  določena dohodkovna porazdelitev  $n$ -oseb v populaciji ( $x = (x_1, x_2, \dots, x_n)$ ), s  $p$  pa nek spodnji delež oseb dohodkovne porazdelitve. Popolna neenakost seveda velja, ko zgolj ena oseba oziroma gospodinjstvo prejme ves dohodek.

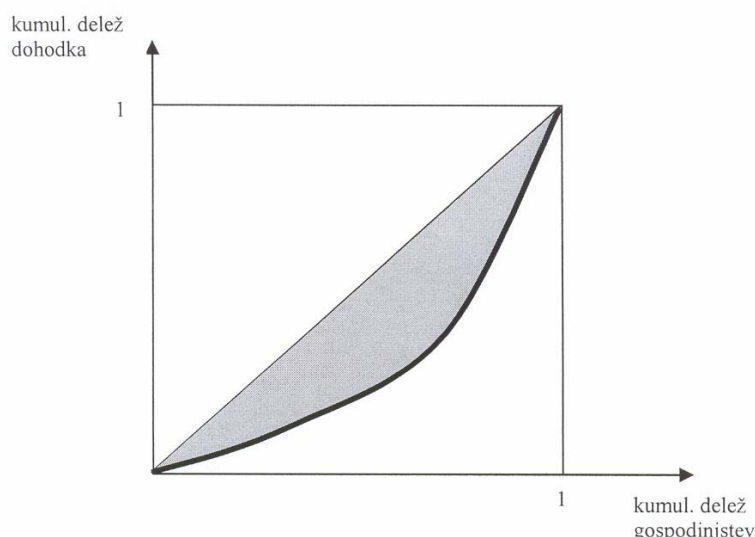
---

<sup>6</sup> Stanovnik (2004, str. 228) pravi, da se analiza prerazdeljevanja praviloma osredotoča le na analizo učinkov neposrednih davkov (dohodnine), socialnih prispevkov in denarnih socialnih transferov. Učinki preprazdeljevanja se torej vrednotijo tako, da se primerja porazdelitev primarnega dohodka in nadomestil dohodka (»porazdelitev pred javnofinančnim prerazdeljevanjem«) ter porazdelitev razpoložljivega denarnega dohodka (»porazdelitev po javnofinančnem prerazdeljevanju«).

<sup>7</sup> Pri konstrukciji Lorenzove krivulje je potrebno gospodinjstva rangirati glede na dohodek, pri čemer je potrebno upoštevati dejstvo, da imajo gospodinjstva s sicer enakim dohodkom, vendar različnim številom članov različno raven blaginje. V splošnem je primerjava dohodkov gospodinjstev možna z uporabo t.i. ekvivalenčnih lestvic, ki upoštevajo velikost in sestavo gospodinjstev. Najpogosteje uporabljeni sta navadna in modificirana lestvica OECD, s katerima izračunamo število ekvivalentnih odraslih. Ekvivalentni dohodek je nato mogoče dobiti kot količnik med dohodkom gospodinjstva in številom ekvivalentnih odraslih. Podrobnejših lestvic ne navajam, opozoriti pa je potrebno, da tudi njihova uporaba določenih težav še vedno ne rešuje (glej Stanovnik, 2004, str. 233).

Ginijev koeficient je skalarna mera in nič ne pove o sami obliki Lorenzove krivulje. Če je Ginijev koeficient za prvo Lorenzovo krivuljo manjši kot za drugo, še ne sledi nedvoumno, da je dohodkovna neenakost manjša v prvi populaciji. Za potrebe ekonomske in socialne politike države bi bilo seveda zaželeno, da bi izhajali iz nekega teoretičnega koncepta, ki bi jasno in nedvoumno znal pojasniti, da je neka porazdelitev dohodka (torej neka Lorenzova krivulja) boljša od druge. Če seveda namesto Ginijevega koeficienta uporabimo katero drugo skalarno mero, se bo lahko kot »boljša« izkazala povsem druga dohodkovna porazdelitev. Tovrstnih problemov seveda ni, ko imata dve porazdelitvi enako povprečno vrednost dohodka in je ena Lorenzova krivulja striktno nad drugo; tedaj pravimo, da je izpolnjena t.i. Lorenzova dominanca. Če obstaja Lorenzova dominanca, potem so tudi različne skalarne mere skladne in vse kažejo, da je ena porazdelitev dohodka manj neenaka od druge.

Slika 4: Lorenzova krivulja



Vir: Stanovnik, 2004, str. 232.

Lorenzova krivulja tako tudi v teoriji dobiva pomen. Izkaže se, da je v določeni povezavi s funkcijo družbene blaginje. Če namreč funkcijo družbene blaginje zapišemo kot Benthamovo funkcijo

$$W = \frac{1}{n} \sum_i U(x_i), \quad (12)$$

pri čemer  $W$  odraža raven družbene blaginje populacije z  $n$  posamezniki, ki imajo vsi enako funkcijo koristnosti dohodka  $x_i$ , in če je  $U' > 0$  ter  $U'' < 0$ , kar pravzaprav odraža oblika funkcije v Sliki 5, potem velja

*Atkinsonov izrek* (»*Atkinson Theorem*«),

ki pravi, da če funkciji družbene blaginje izpolnjujeta zgornje zahteve in če je povprečni dohodek pri prvi porazdelitvi (A) enak povprečnemu dohodku pri drugi porazdelitvi (B), torej

$$\mu_A = \mu_B ,$$

ter če je Lorenzova krivulja za porazdelitev A striktno nad Lorenzovo krivuljo za porazdelitev B, torej

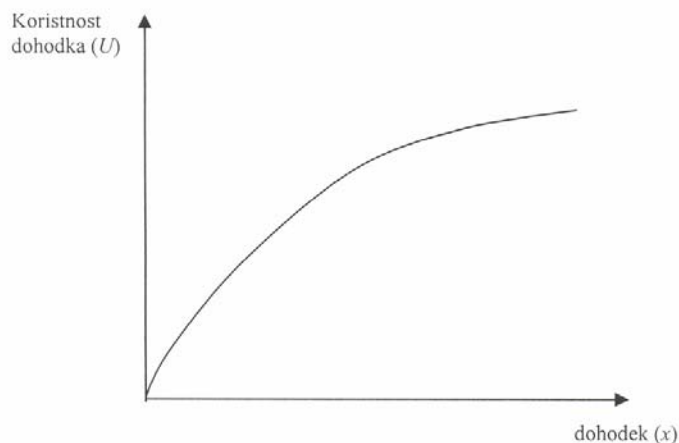
$$L_A(p) \geq L_B(p), \quad \forall p \in [0,1] ,$$

kjer  $p$  označuje kumulativo, potem velja, da je tudi funkcija družbene blaginje A striktno nad funkcijo družbene blaginje B:

$$W_A \geq W_B .$$

Če je neka Lorenzova krivulja striktno nad drugo, ima to očitno implikacijo za družbeno blaginjo.

Slika 5: Funkcija koristnosti dohodka



Vir: Lastno oblikovanje.

Neposredna posledica izreka je

*Atkinsonov korolar* («*Atkinson Corollar*«):

Če je

$$\mu_A > \mu_B$$

in



$$L_A(p) \geq L_B(p), \quad \forall p \in [0,1],$$

potem je

$$W_A \geq W_B.$$

*Dokaz:*

$$\mu_B \cdot \frac{\mu_A}{\mu_B} = \mu_{B'} = \mu_A.$$

Če tako dohodek vsakega gospodinjstva pomnožimo z nekim faktorjem  $\mu_A / \mu_B > 1$ , Lorenzova krivulja ostane nespremenjena.

Teoretično in seveda tudi praktično zanimivejši pa so primeri, ko se Lorenzove krivulje sekajo, kot denimo na Sliki 6a na strani 21. Če so povprečni dohodki različni, potem primerjava poteka preko t.i. generaliziranih Lorenzovih krivulj. Te dobimo tako, da Lorenzove krivulje  $L_A(p)$  pomnožimo s povprečnim dohodkom:

$$\mu_A \cdot L_A(p) = GL_A(p).$$

Generalizirana krivulja  $GL_A(p)$  je prikazana v Sliki 6b na strani 21.

Tako pridemo do splošnejše rešitve od Atkinsonove. Rešitev izhaja iz

*Shorrocksovega izreka* (*»Shorrocks Theorem«*),

ki pravi, da če je

$$GL_A(p) \geq GL_B(p), \quad \forall p \in [0,1],$$

potem sledi, da je

$$W_A \geq W_B.$$

Ta izrek pokriva že ogromno primerov, pa vendar ne vseh. Vprašanje namreč je, kaj se zgodi, če se sekajo tudi generalizirane Lorenzove krivulje.

Odgovor je odvisen od oblike funkcije koristnosti  $U$ . Atkinson predlaga naslednjo obliko:

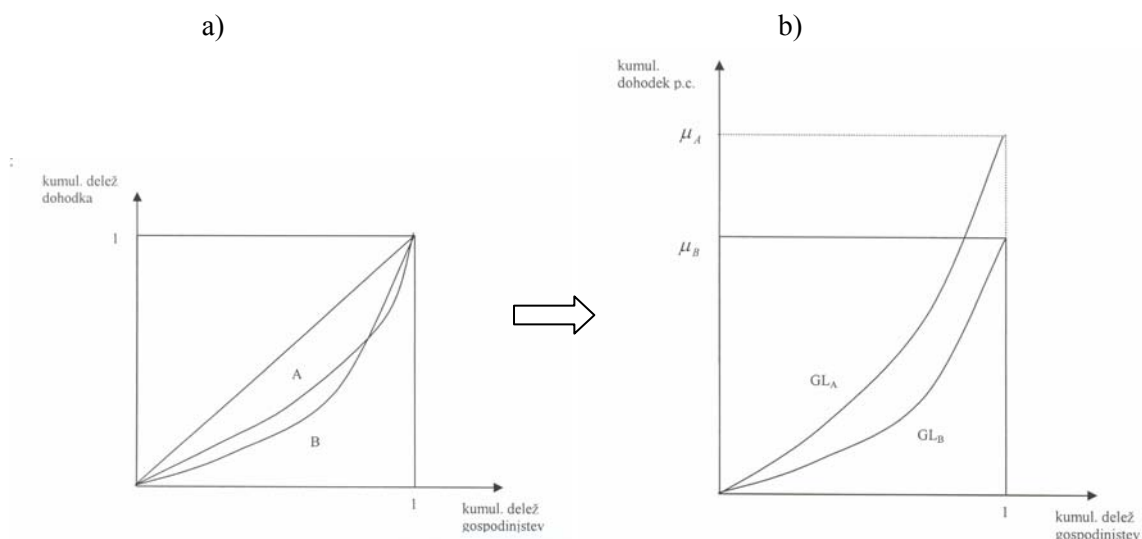
$$U = A + B \frac{y^{1-\varepsilon}}{1-\varepsilon} = U(y, \varepsilon). \quad (13)$$

$\varepsilon$  odraža stopnjo averzije do neenakosti; višji kot je, večja je družbena averzija do neenakosti. Pri  $\varepsilon = 0$  je mejna koristnost dohodka konstantna in je enaka  $B$ . Funkcija koristnosti ima obliko

$$U = A + By,$$

kar ni nič drugega kot zapis linearne funkcije. Krivulja koristnosti, prikazana v Sliki 7 na strani 22, je torej premica ( $U' = B > 0$ ;  $U'' = 0$ ), kar pomeni, da v primeru, ko nekomu, ki ima visok dohodek, vzamemo enoto dohodka in jo damo nekomu, ki ima nižjo raven dohodka, se funkcija družbene blaginje ne spremeni. Izguba »koristnosti« posameznika z visokim dohodkom je ravno enaka dodatni »koristnosti« posameznika z nizkim dohodkom.

Slika 6: Sekajoči se Lorenzovi krivulji (a) in generalizirani Lorenzovi krivulji (b)



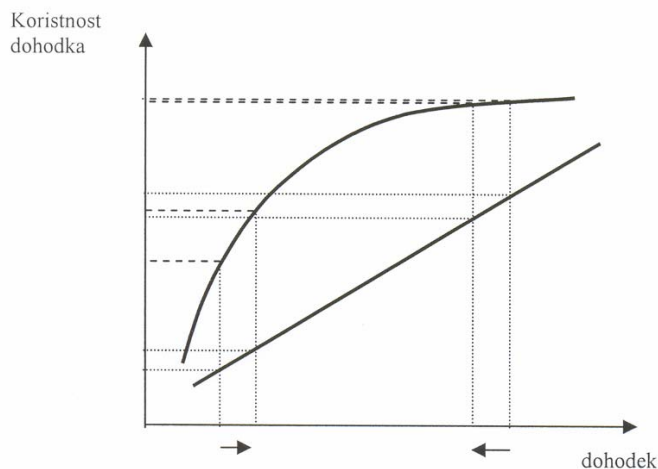
Vir: Stanovnik, 2004, str. 234; Lastno oblikovanje.

Nadalje lahko ugotovimo, da večji kot je  $\varepsilon$ , bolj so funkcije koristnosti konkavne. V Sliki 7 je podana primerjava prerazdelitvenih učinkov v primeru  $\varepsilon = 0$  in v primeru pozitivnega in dokaj visokega  $\varepsilon$ .

Ko je funkcija koristnosti »običajna« konkavna funkcija ( $U' > 0$ ;  $U'' < 0$ ), s tem, ko premožnejšemu vzamemo enoto dohodka in mu s tem relativno malo zmanjšamo njegovo koristnost, na drugi strani s to dodatno enoto pri revnejšem posamezniku dosežemo relativno veliko povečanje koristnosti. Družbena blaginja naj bi se povečala.

Tako postane jasno, zakaj  $\varepsilon$  odraža družbeno percepcijo do neenakosti. Bolj kot je  $\varepsilon$  visok, bolj je družba zainteresirana za prerazdeljevanje dohodka in večje koristi prerazdeljevanje tudi prinese družbi. Z  $\varepsilon$  je tako mogoče ugotoviti, katere porazdelitve so družbeno boljše tudi v primerih, ko se sekajo generalizirane Lorenzove krivulje.

Slika 7: Prerazdelitveni učinki v primeru različnih funkcij koristnosti dohodka



Vir: Lastno oblikovanje.

#### 4.4 NAČELA DISTRIBUTIVNE PRAVIČNOSTI

Atkinsonov  $\varepsilon$  uvaja družbeno vrednotenje razdelitve dohodka oziroma družbeno percepcijo neenakosti. O tem, katero razdelitev člani neke družbe sprejemajo za primerno oziroma “pravično”, so družboslovci razvili vrsto kriterijev distributivne pravičnosti. Antončič (1993, str. 46) navaja šest načel t.i. distributivne pravičnosti: načelo potreb, načelo enakih rezultatov ali načelo radikalne enakosti, načelo enakih možnosti, meritokratsko načelo, načelo funkcionalne neenakosti in načelo upravičenosti.

(a) *Načelo potreb* se običajno povezuje z Marxovim načelom delitve za zreli komunizem, ko naj bi ljudje dobili tisto, kar potrebujejo. Pri tem obstaja seveda dilema, kaj je potreba oziroma kaj dejansko ljudje potrebujejo. Če bi imeli vsi ljudje enake potrebe, bi prišlo do načela radikalne enakosti, katerega poenostavitev je bil t.i. egalitarni sindrom.

(b) *Načelo radikalne enakosti oziroma načelo substantivne pravičnosti* pomeni redukcijo oziroma enačenje pravičnosti z enakostjo. Pri tem načelu opazujemo rezultate delitve, ki naj bi bili enaki za vse, ne glede na predhodne aktivnosti posameznikov.

(c) *Načelo enakih možnosti* pomeni, da so pravične tudi neenakosti, kadar imajo vsi družbeni akterji enake možnosti v tekmovanju za neenake nagrade. Bistveno torej je, da imajo ljudje enake možnosti v delitvi virov, nato pa je njim prepuščeno, da skušajo s temi viri narediti kar največ (gre za načelo proceduralne pravičnosti).

(d) *Meritokratsko načelo* (načelo proporcionalnosti, “equity principle”) zahteva, da je

potrebno dati ljudem toliko, kot jim pripada oziroma kar so si zaslužili. Očitno gre za proporcionalno razmerje med inputi in nagradami in predstavlja liberalno načelo pravičnosti.

*(e) Načelo funkcionalne neenakosti* je izpeljano iz Rawlsove teorije pravičnosti, kjer je pravičnost definirana kot poštenost. Rawls zahteva, da mora vsak posameznik imeti enake temeljne svoboščine, da morajo biti službe in položaji dostopni vsem, pri tem pa mora obstajati poštena enakost možnosti, socialne in ekonomske institucije pa morajo biti urejene tako, da bodo najbolj koristile tistim, ki jim gre najslabše.

Neenakosti v razdelitvi dohodka in premoženja naj bi bile pravične, če prispevajo k povečanju blagostanja tistih, ki so v najslabšem položaju, tj. če povečujejo socialno integracijo in so potemtakem funkcionalne za družbo kot celoto. Ker je sposobnost za trdo delo pri Rawlsu stvar naravnega naključja, enako kot talent, je z moralnega vidika neenakost zaradi različnega rezultata dela arbitrarna in ne sama po sebi pravična.

*(f) Načelo upravičenosti* predstavlja kritiko Rawlsove teorije. Razprava v okviru tega načela je vprašanje legitimnosti pridobitve premoženja. Vsakdo je upravičen do virov, ki jih je pridobil v svobodni menjavi tako, da je uporabil svoje talente in sposobnosti. Posledično je upravičena tudi pravica do dedovanja. Načelo upravičenosti je tako neskladno z načelom enakih možnosti, ki so zaradi dedovanja različne, in z meritokratskim načelom.

Načela (c)-(f) v bistvu pojasnjujejo, katere razlike so upravičene, medtem ko prvi dve načeli utemeljujeta določeno enakost. Ko deluje v gospodarstvu trg, je to distributivni mehanizem, ki generira precejšnje socialne razlike. Kdor sprejema tržno "pravičnost", se strinja z načelom radikalne enakosti ali pa z načelom potreb. Deutsch je leta 1975 razvil teorijo družbenih sfer, po kateri je družba sestavljena iz več avtonomnih sfer, npr. družine, gospodarstva in sfere prijateljskih odnosov. Vsaka sfera ima svoje načelo distributivne pravičnosti: v sferi družine gre praviloma za načelo potreb, v gospodarski sferi za meritokratsko načelo in v sferi prijateljskih odnosov za načelo enakosti.

## **5 RAZDELITEV DOHODKA IN GOSPODARSKA RAST**

Teorija gospodarske rasti navaja številne dejavnike, ki spodbujajo dolgoročno rast. Poleg velikosti in učinkovitosti investicij naj bi rast generirali tehnološki napredek, človeški kapital ter tudi institucionalni in politični pogoji v državi. Nekaj avtorjev, denimo Barro (2000) in Helpman (2004), se je ukvarjalo tudi z vprašanjem vpliva razdelitve dohodka na gospodarsko rast (in obratno). V nadaljevanju podajam nekatere osnovne poglede na problematiko in ugotavljam, da je vpliv tako z vidika velikosti kot tudi smeri vplivanja zelo nejasen.

## **5.1 RAZDELITEV DOHODKA MED LASTNIKE PRODUKCIJSKIH FAKTORJEV IN RAST**

### **5.1.1 Spremljanje faktorske razdelitve dohodka**

V tem podpoglavju podajamo teoretično utemeljitev, kako je gospodarska rast povezana z razdelitvijo dohodka med lastnike produkcijskih faktorjev. V analizi razdelitve se razlikuje med faktorsko (funkcionalno) in personalno (osebno) razdelitvijo dohodkov. Pri faktorski razdelitvi spremljamo zaslužke lastnikov faktorjev oziroma njihove deleže v celotnem ustvarjenem dohodku. Običajno gre za razčlenitev dohodkov na plače, profite, obresti, rente in nekatere druge dohodke. V 19. stoletju je bilo analitično še smiselno spremljati družbo kot jasno razčlenjeno na dva temeljna družbena razreda; zato je bilo enostavno spremljati tudi faktorsko razdelitev: posameznik je bil kapitalist, ki je prejemal profit, ali mezdni delavec, ki je prejemal mezdo. Redko je prišlo do tega, da bi imel posameznik dohodke od različnih faktorjev, zato je faktorska razdelitev jasno odražala tudi razredno strukturo delitve. Z razvojem je prišlo zlasti v 20. stoletju do tega, da se dohodki posameznikov in (zlasti) družin oblikujejo iz različnih virov. Tako je predvsem v gospodinjstvih iz srednjih slojev običajno, da prihaja jedro dohodkov od dela (plače), del dohodkov pa tudi od obresti (za prihranke, vložene v banko, od obveznic), dividend (od delnic podjetij), kot delež zaposlenih v profitu ali od rent za zemljo oziroma druge vire. Zato ni več tako preproste faktorske delitve, vse bolj aktualna pa postaja sama razdelitev dohodka z vidika zneska, ki ga prejme končni prejemnik, ki je posameznik (kadar preučujemo razdelitev z vidika davčnih oblasti, ko je zavezanec prejemnik) ali družina oziroma gospodinjstvo (kadar preučujemo porabo, življenjsko raven, blaginjo, prihranke ali kar splošno neenakost dohodkov).

Podatki v tabeli 2 kažejo, da se je delež mezd (plač) v enem stoletju v ZDA zvišal za dobrih 20 odstotnih točk.<sup>8</sup> To je rezultat velikih strukturnih sprememb v ameriškem gospodarstvu, saj sta se v enaki smeri spremenila deleža samostojnih proizvajalcev (kmetov/farmerjev in obrtnikov), ki jih je vse manj (pomen kmetijstva vse bolj upada), ter rent, ki so spet vezane predvsem na kmetijstvo; zaradi velikega uvoza so cene teh pridelkov padle in ne dovoljujejo več izplačila nekdanj visokih rent. Hkrati se je povečal delež Američanov, ki so zaposleni v industrijskih in drugih podjetjih, kar je povečalo delež mezdnih dohodkov. Ostala dva deleža, profiti in obresti, sta bolj pod konjunkturnimi vplivi oziroma se spreminjata glede na fazo dolgoročnih, Kondratjevih ciklov, ki vplivajo na donosnost kapitala (v ekspanziji) oziroma na potrebe po denarnem kapitalu, ki vplivajo na delež obresti (Slottje, 1989, str. 34-36).

---

<sup>8</sup> Edini smiselni in dostopni podatki so na voljo za ZDA. V evropskih državah, posebej v Sloveniji, bi bila dinamika lahko dosti drugačna, vendar je zaradi pomanjkanja podatkov ni mogoče predstaviti.

Tabela 2: Faktorska razdelitev dohodka v ZDA v obdobju 1900-1986

Razdobje	Zasluzki delavcev	Dohodki samostojnih proizvajalcev	Lastniški (kapitalski) dohodki			Skupaj
			Profiti	Obresti	Rente	
1900-1909	55,0	23,7	6,8	5,5	9,0	100
1910-1919	53,6	23,8	9,1	5,4	8,1	100
1920-1929	60,0	17,5	7,8	6,2	7,7	100
1930-1939	67,5	14,8	4,0	8,7	5,0	100
1939-1948	64,6	17,2	11,9	3,1	3,3	100
1949-1958	67,3	13,9	12,5	2,9	3,4	100
1954-1963	69,9	11,9	11,2	4,0	3,0	100
1963-1970	71,7	9,6	12,1	3,5	3,2	100
1971-1981	75,9	7,1	8,4	6,4	2,2	100
1982-1986	74,0	6,1	8,7	9,6	1,4	100

Vir: Slottje, 1989, str. 36.

### 5.1.2 Model faktorske razdelitve in gospodarske rasti

Van de Klundert (2001, str. 184) izpelje model, s katerim proučuje omenjeni odnos. Multiplikatorji v ravnotežnem stanju pri endogeni rasti so naslednji<sup>9</sup>:

$$\frac{dg}{dg_n} > 0, \quad \frac{dg}{d\theta} < 0, \quad \frac{dg}{d\tau} < 0, \quad \frac{d\sigma}{dg_n} > 0, \quad \frac{d\sigma}{d\theta} < 0, \quad \frac{d\sigma}{d\tau} < 0 \quad (14)$$

Povečanje stopnje rasti ponudbe delovne sile ( $g_n$ ) poveča gospodarsko rast ( $g$ ) in stopnjo investicij ( $\sigma$ ).<sup>10</sup> Podjetja se na znižanje stroškov delovne sile prilagodijo z večjimi investicijami in večjo rastjo proizvoda. Predpostavimo tudi, da raste produktivnost dela:  $dg/dg_n > 1$ . Nižja diskontna stopnja, ki odraža časovne preference ( $\theta$ ), zviša stopnjo varčevanja in gospodarsko rast. V tem primeru se namreč podjetja soočijo z nižjimi stroški kapitala, kar spodbudi investicije in rast. Višja stopnja davka na proizvod ( $\tau$ ) znižuje stopnjo varčevanja in stopnjo rasti zaradi nižje realne donosnosti investicij.

Nadalje van de Klundert (2001, str. 186) uvede novo spremenljivko  $\lambda$ , ki predstavlja delež stroškov dela v celotnem ustvarjenem proizvodu. Ugotovi naslednje:

$$\frac{d\lambda}{d\theta} < 0, \quad \frac{d\lambda}{dg_n} < 0 \quad (15)$$

<sup>9</sup> Pri tem predpostavimo gospodarsko rast v stabilnem stanju. To pomeni, da se investicijska stopnja ter razmerje med stroški delovne sile in dohodkom v času ne spreminjata (van de Klundert, 2001, str. 184).

<sup>10</sup> Model izhaja in Cobb-Douglasove produkcijske funkcije.

Denimo najprej, da poraste stopnja rasti ponudbe delovne sile. Posledica tega je pritisk na znižanje realnih plač. Tako je za podjetja učinkoviteje investirati v bolj delovno intenzivne projekte. Proces t.i. »dinamične substitucije« pripelje do zmanjšanja deleža dohodka delovne sile v celotnem produktu. Sklep je konsistenten z neoklasično predpostavko, da je elastičnost substitucije manjša od ena.

Sedaj pa vzemimo, da se spremeni investicijska stopnja. Rast te stopnje, ki je posledica upada stopnje časovne preference, povzroči redistribucijski in substitucijski efekt. Rast investicijske stopnje potisne povpraševanje po delovni sili navzgor, kar vodi v povečanje realnih plač. Povsem pričakovano bodo zato podjetja izbrala predvsem delovno manj intenzivne projekte, torej skušala zaposlovati manj delovne sile. Ker je substitucija dejansko nepopolna, bo premik proti delovno manj intenzivnim investicijam kljub vsemu vodil v povečanje stroškov dela v celotnem proizvodu ( $\lambda$ ).

Prav tako ima dva učinka povečanje davčne stopnje, to sta direktni in indirektni. Direktni učinek na  $\lambda$  je negativen. Rast  $\tau$  namreč poveča stroške rasti, ki padejo, kot sem že omenil, na nereproduktivni faktor, delovno silo. Indirektni učinek pa pomeni padec investicijske stopnje, to pa spodbudi  $\lambda$ . Van de Klundert (2001, str. 188) pokaže, da direktni učinek prevlada nad indirektnim, tako da velja

$$\frac{d\lambda}{d\tau} < 0. \quad (16)$$

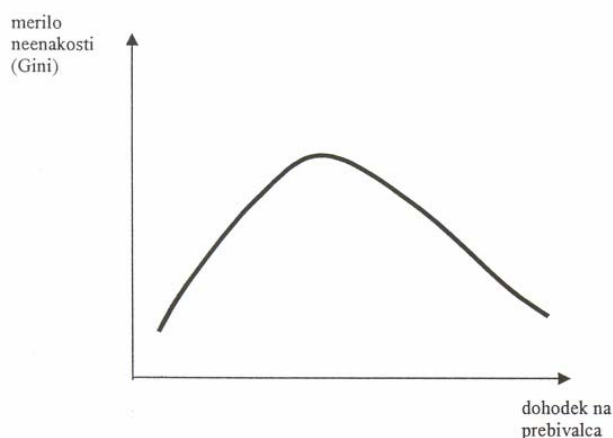
## **5.2 VPLIV NEENAKOSTI NA GOSPODARSKO RAST IN RAZVITOST TER OBRATNO**

V 19. stoletju je V. Pareto na podlagi nekaterih podatkov iz davčnih statistik tistega časa menil, da je krivulja razdelitve stabilna tako za različne obdobja kot tudi za različne dežele. Kasnejše raziskave so pokazale, da to ne drži, da se razdelitev (in neenakost) z razvojem dinamično spreminja, kar je S. Kuznets leta 1955 opredelil kot U-hipotezo povezave med neenakostjo in razvitostjo (Slika 8). Kuznetsova razlaga temelji na logiki razvoja dualnega gospodarstva in velikih strukturnih sprememb, ki sledijo razvoju, zlasti procesu industrializacije in urbanizacije, ki je slika razvoja v 19. in 20. stoletju.

Razlaga spreminjanja (ne)enakosti z razvojem je naslednja: nizko razvita država s pretežno agrarnim gospodarstvom in tradicionalno proizvodno tehniko predstavlja praviloma nizko produktivno gospodarstvo in razdeljuje skromne, nizke dohodke. V taki državi so dohodki dokaj enakomerno porazdeljeni (razen ozkega sloja lastnikov in državnikov). Z razvojem, ki pomeni industrializacijo, se v gospodarstvo vključuje industrijski sektor, ki vstopa s sodobnejšo, visoko produktivno tehnologijo, kar omogoča tudi neprimerno višje dohodke. Prav ta dvojnost ravni produktivnosti in dohodkov vpliva

na večanje razlik. Dokler je delež industrijskih delavcev še majhen, prejemajo manjši del celotnega dohodka; večina prebivalstva je še v tradicionalni dejavnosti. Z razvojem se delež industrijske delovne sile povečuje, neenakost raste (in enakost v Kuznetsovem diagramu se zmanjšuje). Ko se velik del prebivalstva že zaposluje v sodobnem, produktivnejšem sektorju z višjimi dohodki, razvojni proces pa vnese sodobno tehnologijo in mehanizacijo tudi v kmetijstvo in druge tradicionalne dejavnosti, se njihovi dohodki prav tako zvišajo (s spremljajočo spremembo relativnih cen produktov), zato se pričnejo neenakosti zmanjševati, razdelitev postaja spet bolj izenačena, seveda pa poteka ta proces počasi in v zelo dolgem razdobju (Milanović, 1994, str. 12).

Slika 8: Kuznetsova krivulja



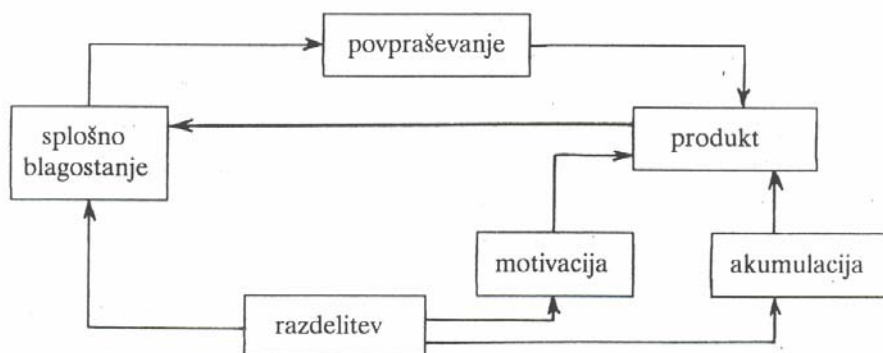
Vir: Lastno oblikovanje.

Askimapolos (1988, str. 91) z vidika rasti gospodarstva pravi, da je večja neenakost lahko zaželena ali celo nujna, saj naj bi povečala varčevanje, ki predstavlja vir za investicije in posledično za rast proizvodnje. Tovrstno razlago predstavljamo v Sliki 9 na strani 28.

Vpliv večje neenakosti na prihranke lahko razložimo takole: pri enakomernejši razdelitvi (Slika 10a na strani 28) subjekti varčujejo sorazmerno manj, ker je nagib k potrošnji večji; prihranki so tudi razpršeni, zato jih je težje osredotočiti na večjo produktivno naložbo. Če je razdelitev bistveno bolj neenakomerna (Slika 10b na strani 28), osebe z nižjimi dohodki sicer praktično ne varčujejo, vendar tisti z visokimi dohodki privarčujejo bistveno več (padajoča mejna nagnjenost k potrošnji); prihranki so tako že osredotočeni pri maloštevilnih varčevalcih, zato jih je tudi preprosteje usmeriti v naložbe. Slika 10 na strani 28 tako prikazuje različno porazdelitev enako velikega dohodka med posameznika E in F in vpliv te porazdelitve na velikost varčevanja v gospodarstvu.



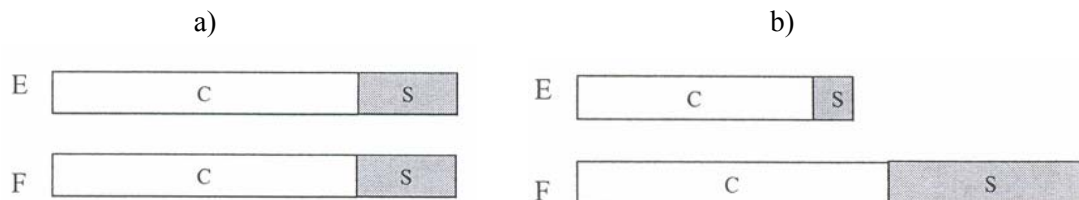
Slika 9: Razmerje med neenakostjo in rastjo



Vir: Lastno oblikovanje.

Helpman poleg obravnave različnih mejnih nagnjenosti k varčevanju med posamezniki z različno visokimi dohodki navaja kot pomemben argument tudi različno mejno nagnjenost k varčevanju iz profitov in mezd. Prerazdelitev dohodka od mezd k profitom bi tako povečala agregatno raven prihrankov in investicij ter posledično spodbujala gospodarsko rast (Helpman, 2004, str. 91).

Slika 10: Porazdelitev dohodka in varčevanje v primeru enakomerne (a) in neenakomerne porazdelitve (b)



Vir: Lastno oblikovanje.

Nadalje naj bi kot pomemben element investicijske aktivnosti predvsem v manj razvitih državah nastopala zelo neenakomerna razdelitev premoženja. Posamezniki, ki nimajo premoženja, namreč ne morejo pridobiti dodatnih sredstev preko finančnih trgov, za katere je značilna velika informacijska asimetrija, saj nimajo opredmetenih sredstev, s katerimi bi zavarovali kredite. Tako zaradi pomanjkanja sredstev ne morejo investirati v sicer profitabilne fizične projekte ali človeški kapital (Helpman, 2004, str. 91).

V manj razvitih državah je pomemben tudi element prerazdeljevanja. Politični in ekonomski teoretični modeli praviloma predpostavljajo prerazdeljevanje v smeri medianskega volivca. Zato država, če želi prerazdeljevati dohodek k medianskemu volivcu, uporabi različne davke in subvencije, ki pa so distorzijski in zavirajo gospodarsko rast.

Viaene in Zilcha (2003, str. 111) velik pomen v pojasnjevanju neenakosti pripisujeta

izobraževanju oziroma izobrazbeni politiki. Izobraževanje in povečevanje človeškega kapitala naj bi vplivala na rast (glej npr. Romer, 2001, str. 133-137) in na porazdelitev dohodka. Pomemben vpliv ima tudi razvoj izobraževalne tehnologije, predvsem računalništva in informatike. Viaene in Zilcha (2003, str. 111) v svoji analizi ugotavljata, da povečevanje javne komponente izobraževanja nasproti družinski komponenti zmanjšuje neenakost. Posamezniki iz nižjih dohodkovnih razredov naj bi namreč dosegli precej višjo donosnost od javnega izobraževanja kot posamezniki iz višjih dohodkovnih razredov; slednji namreč veliko znanja pridobijo že v družini zaradi praviloma visoko izobraženih staršev. Kvaliteta in organizacija izobraževalnega sistema in učiteljev so zato zelo pomembne komponente javnih politik.

Razlike med državami v porazdelitvi dohodka je torej mogoče pojasniti z vrstami dejavnikov, denimo z razlikami (a) v porazdelitvi subjektivnih značilnosti, ki vplivajo na ekonomske dosežke (npr. sposobnost, motiviranost), (b) v ovirah za ekonomsko mobilnost (ki jih postavlja država ali pa so posledica predsodkov, denimo raznih oblik diskriminacije), (c) v ekonomski strukturi, ki vplivajo na spekter aktivnosti (z različnimi dohodki), (d) v družbeni in politični organiziranosti, ter (e) v vodenju ekonomske politike in javnih politik (izobraževanje, sociala, zdravstvo ipd.).

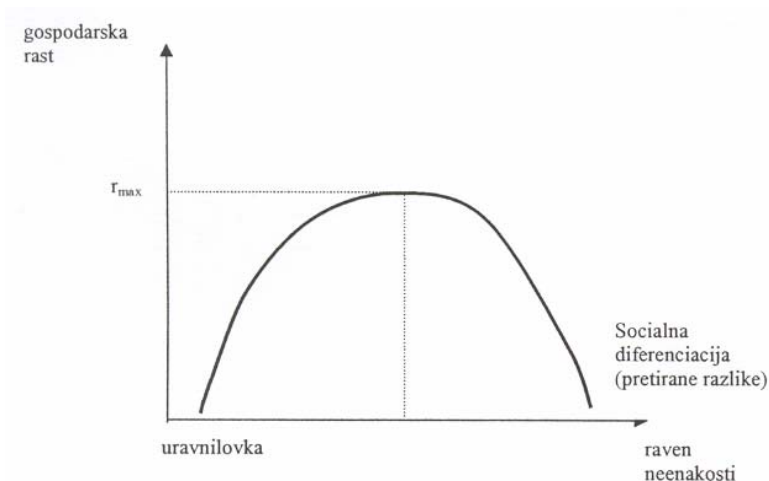
Razmerje med neenakostjo, ki je rezultat določene oblike razdelitve dohodkov, in gospodarsko rastjo, za katero so bistvene spodbude producentov, je varianta razmerja med (ne)enakostjo/pravičnostjo in učinkovitostjo/rastjo (equality-efficiency trade-off) (Gordon et al., 1990, str. 510). Nizka neenakost pomeni premajhne, destimulativne razlike. Proizvajalcem je jasno, da so razlike v dohodkih občutno manjše od razlik v produktivnem prispevku oziroma učinku posameznika. To destimulira sposobne posameznike, da bi vložili vse svoje sposobnosti v učinkovito produkcijo, tistih, ki ne vlagajo primernih naporov, pa ne prisili, da bi povečali svoje napore. Zato je rezultat nizka rast, ki jo lahko pripišemo "uravnalovki" v delitvi. Kot kaže Slika 11 pa tudi pri visokih dohodkovnih razlikah ni stimulacije za rast. Med proizvajalci so dokaj jasna razmerja v njihovi produktivnosti. Če razlike v dohodkih bistveno presežejo ta razmerja, ki jih proizvajalci tudi priznavajo kot primerne, upravičene, poštene ali pravične razlike, pride do disfunkcionalnih učinkov. Proizvajalci dojamejo, da so razlike prevelike, da niso več plod različnega produktivnega prispevka, temveč porušenih "pravil igre", ko si posameznik prisvaja več na račun drugih, predvsem s špekulativnim obnašanjem. Zato se njihova pozornost od produktivnega delovanja preusmeri na iskanje možnih dodatnih, posebnih zaslužkov, v špekulacije in lobiranje, to pa ne zagotavlja več visoke stopnje rasti.

Tako naj bi obstajala neka optimalna razdelitev dohodka, ki bi bila podlaga za najvišjo gospodarsko rast, *ceteris paribus*. Za takšno razdelitev je značilno, da:

1. stimulira proizvajalce k optimalni proizvodnji in učinkoviti uporabi produkcijskih

- dejavnikov;
2. jo proizvajalci sprejemajo kot primerno, “pravično”, saj naj bi odražala družbeno sprejemljive razlike, s katerimi proizvajalci soglašajo in so zadovoljni s svojimi deleži in tako doseženo blaginjo;
  3. je v takšnih okoliščinah tudi potrošnja učinkovita, saj jo državljani sprejemajo kot normalen, družbeno potreben in je zato zanje takšna razdelitev tudi optimalna.

Slika 11: Vliv (ne)enakosti razdelitve dohodka na rast



Vir: Lastno oblikovanje.

Alesina in Rodrik (1994, str. 480-485) sta s presečno analizo pokazala negativno povezavo med stopnjo dohodkovne neenakosti in kasnejšo rastjo dohodka na prebivalca. Morda celo pomembnejše od te ugotovitve pa je, da ta negativen učinek postane neznačilen, ko za pojasnjevalno spremenljivko vključita tudi Ginijev koeficient posestnega lastništva. Pokažeta, da je neenakost posestnega lastništva v pojasnjevanju gospodarske rasti ne samo pomembnejša od porazdelitve dohodka, temveč je razdelitev dohodka postala nepomemben in neznačilen dejavnik pojasnjevanja rasti. Deininger in Squire (1998, str. 271) sta to analizo in spoznanje nadgradila z ugotovitvijo, da porazdelitev dohodka nima značilnega vpliva na rast samo tedaj, ko je vključena tudi spremenljivka porazdelitve posestnega lastništva, ampak neznačilnost povzroči tudi vključitev regionalnih razlik v stopnjah rasti.

Alesina in Rodrik (1994, str. 480-485) sta proučevala tudi vpliv demokracije na rast, vendar nista mogla najti značilne povezave med neenakostjo in rastjo, povezane s stopnjo demokracije v državi. Deininger in Squire (1998, str. 271) pa sta ocenila neznačilen vpliv neenakosti posestnega lastništva na gospodarsko rast v demokratičnih državah, vendar pa precej značilno negativno povezanost med spremenljivkama v nedemokratičnih državah. Vpliv dohodkovne neenakosti se izkaže za neznačilnega v obeh skupinah držav. Helpman (2004, str. 93) na podlagi teh empiričnih rezultatov zato jasno podvomi v pomembnost medianskega volivca v mehanizmu prerazdeljevanja. Park (1996, str. 87) pa z

institucionalnega vidika vpliva neenakosti na rast ugotavlja, da večja dohodkovna neenakost povečuje družbeno-ekonomsko nestabilnost, kar pa naj bi zaviralo ekonomsko aktivnost in razvoj.

Barro (2000, str. 5) je v svoji empirični analizi ugotovil, da dohodkovna neenakost v različnih državah različno vpliva na stopnjo gospodarske rasti, predvsem odvisno od stopnje razvitosti držav. Tako naj bi bolj neenaka dohodkovna porazdelitev zmanjševala gospodarsko rast v manj razvitih državah, vendar pa jo povečevala v razvitejših. Barro je pri testiranju tega učinka ocenil vpliv produkta Ginijevega koeficienta porazdelitve dohodka in mere finančne razvitosti države na stopnjo rasti. Pri tem ni ugotovil značilne povezave.

Rehme (2003, str. 219) v splošnem ugotovi, da dolgoročno višjo rast dosežejo države, ki več sredstev namenijo za izobraževanje in imajo nižjo neenakost v dohodkih pred in po obdavčitvi. Države s produktivnejšim javnim sistemom izobraževanja dosegajo po avtorjevi analizi v povprečju manjšo dohodkovno neenakost. Pomembno pa je, da se za razvite države povezanost med rastjo in neenakostjo v dohodkih (pred in po obdavčitvi) ne pokaže. Izkaže pa se, da v razvite oziroma bogate države lahko zvišajo gospodarsko rast in zmanjšajo dohodkovno neenakost z višjimi izdatki za javno izobraževanje.

Helpman (2004, str. 93) je na podlagi mnogih, vendar neprepričljivih empiričnih študij, prišel do zaključka, da neenakost najbrž upočasnjuje rast. Problem je le, da raziskave na tem področju niso uspele najti mehanizma, skozi katerega naj bi se ta povezava pokazala. Nikakršnih trdnih dokazov namreč ni, da preference medianskega volivca znižujejo gospodarsko rast preko političnega vpliva na prerazdeljevanje ali da bi omejitve kreditnih trgov imele značilen vpliv na ta odnos.

Poleg analize povezanosti neenakosti in rasti v razvitih državah pa je zanimiva tudi analiza za tranzicijske države. Ivaschenko (2003, str. 155-184) naredi eno izmed takšnih analiz. Slika 12 podaja grob pregled korelacije med gospodarsko rastjo in dohodkovno neenakostjo v obdobju 1989-1998. Med tranzicijskimi državami se pokažejo precejšnje razlike, predvsem med dvema skupinama držav, tj. vzhodoevropskimi in nekdanjimi sovjetskimi državami. Razlika med skupinama je statistično visoko značilna.

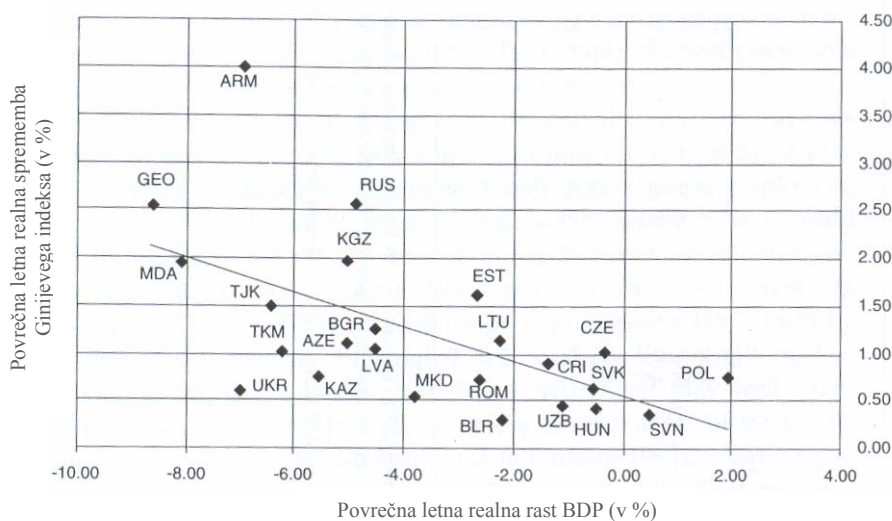
Slika 12 je sicer precej nazorna, vendar pa ne kaže vseh procesov in sprememb, ki so se dogajale v obdobju tranzicije. Lahko bi namreč sklepali, da sta edino Slovenija (SVN) in Poljska (POL) v 90. letih konstantno rasli, medtem ko so druge države nazadovale. V Prilogi 2 so ločeno po posameznih skupinah tranzicijskih držav podani nekateri temeljni podatki o gospodarski rasti in neenakosti za obdobje recesije in obdobje ekspanzije v večini obravnavanih držav.

Ivaschenko (2003, str. 158-159) izpostavi pet zaključkov glede rasti in neenakosti v

tranzicijskem obdobju:

- Nobena tranzicijska država (razen Poljske) se v začetku tranzicije ni mogla izogniti upočasnitvi ekonomske aktivnosti in povečanju dohodkovne neenakosti.
- Analiza časovnih vrst pokaže, da je bila korelacija med krepitvijo gospodarske aktivnosti in dohodkovno neenakostjo za nekdanje sovjetske republike negativna, za vzhodnoevropske države pa pozitivna (Priloga 2).
- Presečna analiza pa pokaže, da so države, ki so dosegle višjo povprečno stopnjo gospodarske rasti v času tranzicije, imele v povprečju nižjo stopnjo rasti neenakosti (Slika 12). Izkaže se celo, da je povezanost negativna za vzhodnoevropske države, vendar pa pozitivna za nekdanje sovjetske države.
- Rast dohodkovne neenakosti je posledica strukturnih prilagajanj gospodarstev in gospodarske liberalizacije. Prav tako je k večanju neenakosti od ekonomskih dejavnikov vplivala tudi pospešena privatizacija.
- Potrjena je hipoteza U povezave med dohodkovno neenakostjo in BDP na prebivalca.

Slika 12: Korelacija med rastjo in neenakostjo za tranzicijske države med letoma 1989 in 1998

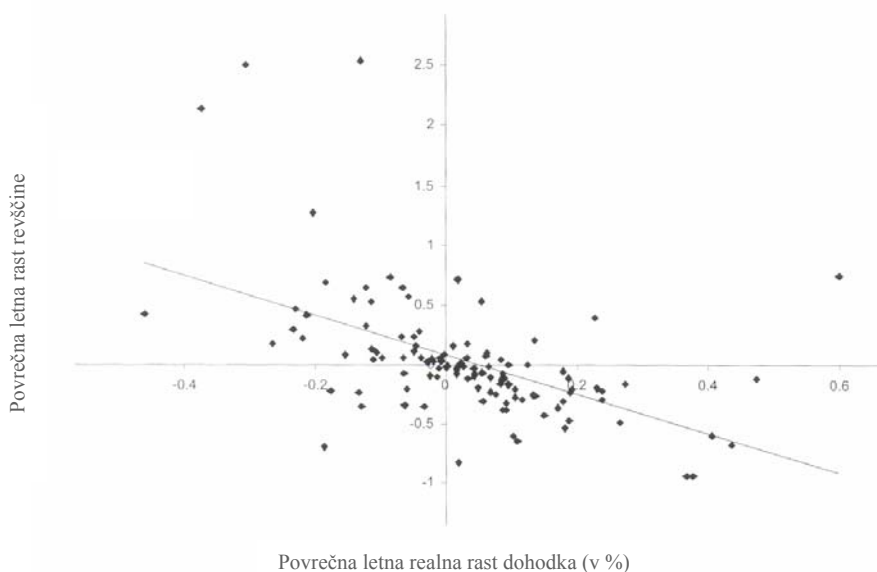


Vir: Ivaschenko, 2003, str. 158.

Pregled empiričnih raziskav zaključujem s študijami vprašanj revščine, rasti in neenakosti. Bourguignon (2003, str. 4) denimo poskusi pojasniti korelacijo med gospodarsko rastjo in zmanjševanjem revščine. Slika 13 prikazuje razsevni diagram v vzorec vključenih 50 držav in z vrisano regresijsko funkcijo. Za mejo revščine je avtor postavil 1 zaslužen dolar na dan, prirejen po pariteti kupne moči. Merjenje revščine v analizi pomeni štetje ljudi pod mejo revščine. Po pričakovanju razsevni diagram kaže negativno povezavo med stopnjo rasti revščine in stopnjo povprečnega dohodka. Regresijski koeficient izračunane funkcije je enak -1,6, kar je malce manj od izračunane elastičnosti -2 s strani Svetovne

banke (2000, str. 112). Vendar pa variabilnost v rasti povprečnega dohodka pojasnjuje le dobrih 26% variabilnosti rasti revščine. Bourguignon (2003, str. 5-6) za takšen rezultat, podobno kot za rezultate pri npr. de Janvery in Sadoulet (2000, str. 267), krivi izbiro linearne regresijske funkcije in specifikacijo modela. Datt in Ravallion (1992, str. 280-283) namreč jasno razmejita vpliv rasti in prerazdeljevanja dohodka na zmanjševanje revščine. Stopnja pojasnenosti je na ta način precej višja, kar kaže, da lahko na zmanjševanje revščine poleg rasti zelo pozitivno vpliva tudi politika prerazdeljevanja.

Slika 13: Povezanost rasti povprečnega dohodka in revščine



Vir: Bourguignon, 2003, str. 4.

## **6 RAZDELITEV DOHODKA V PRAKSI**

Kratek pregled empiričnih analiz ob koncu prejšnjega poglavja kaže na izjemno kompleksnost pojava neenakosti ne samo v teoretičnem proučevanju, temveč tudi v dejanskih vsakodnevnih povezavah in vplivih, ki jih ta ima na življenje in standard ljudi. V tem poglavju bom podrobneje obravnaval razdelitev dohodka v Sloveniji v obdobju tranzicije ter sedanje stanje in pokazatelje bodočega trenda razvoja. Nato pa bodo za primerjavo s porazdelitvijo dohodka pri nas podani še podatki o porazdelitvah dohodka v nekaterih drugih državah. Razlike med državami bom poskusil tudi čim bolj pojasniti tako s politično-ekonomskega kot tudi zgodovinskega vidika.

## 6.1 RAZDELITEV DOHODKA V SLOVENIJI

Podrobnejše proučevanje revščine in neenakomerne razdelitve dohodka v Sloveniji sega v pozna 80. leta preteklega stoletja. To so bila leta, ko je prihajalo do spreminjanja političnega in ekonomskega sistema v državi; tako je na eni strani komunistična ideologija, ki je poudarjala polno zaposlenost in ne prevelike razlike v dohodkih, vse bolj izgubljala svojo popularnost, na drugi strani pa je proces politične, socialne in ekonomske transformacije vodil v naraščajočo brezposelnost, ki jo je – pričakovano – spremljala povečana revščina. Medtem ko je revščina v komunističnih časih prizadela le malo ljudi in marginalne skupine, je revščina v začetku slovenske tranzicije zajela širši segment družbe, ne glede na izobrazbeno raven ljudi ali njihove delovne izkušnje (Stropnik, Stanovnik, 2002, str. 11).

V Sloveniji in v tranzicijskih državah na sploh se v zadnjem desetletju dohodkovni neenakosti prav zaradi njenega povečanja posveča veliko pozornosti. Merjenje dohodkovne neenakosti naj bi sicer imelo dolgo zgodovino, saj sega že v čas Ricarda in klasičnih političnih ekonomistov, vendar Borak in Pfajfar (2002, str. 455) pravita, da je to še vedno področje, ki v ekonomski znanosti velja za nekoliko obrobno.

Z merjenjem dohodkovne neenakosti poskušajo raziskovalci odgovoriti na nekatera vprašanja, denimo, kako se dohodkovna neenakost spreminja skozi čas, ali davki vplivajo na zmanjšanje neenakosti, tako kot to pravi teorija, ki sem jo podal v drugem poglavju tega dela, kakšna je porazdelitev posameznih dohodkov, kako so porazdeljene koristi ekonomske rasti in kakšne so razlike med državami. Tudi v Sloveniji se raziskovalci ukvarjajo s takšnimi vprašanji, vendar pa je za neke dolgoročne sklepe časovno obdobje prekratko; ocene so namreč narejene samo za obdobje desetih let.

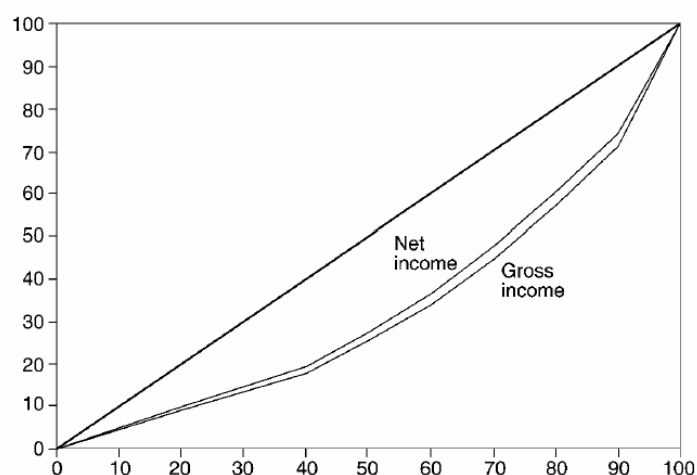
Borak in Pfajfar (2002, str. 458) v svoji raziskavi ugotavljata, da v Sloveniji obstaja asimetrija v porazdelitvi dohodka (porazdelitev je asimetrična v desno), kar pomeni, da je bruto dohodek medianskega volivca manjši od bruto dohodka volivca s povprečnim dohodkom. V obdobju 1991-2000 naj bi se ta asimetrija še povečala, saj se povečuje delež davkoplačevalcev v nižjih dohodkovnih razredih. Da se neenakost v razdelitvi dohodka povečuje, kaže tudi koeficient variabilnosti: medtem ko je bil leta 1991 še 75,2%, je znašal leta 2000 kar 96,7%. Podobno sliko kaže tudi Ginijev koeficient: leta 1993 se je glede na predhodno leto povečal kar za 8,5%, nato v letu 1994 ponovno padel za dobre 4%, od tedaj naprej pa postopoma rasel. Tako je bil leta 1991 0,325, leta 1995 0,346, leta 2000 pa 0,353. Tako lahko ugotovimo tudi, da Lorenzova krivulja za leto 1995 leži med krivuljama za leti 1991 in 2000, pri čemer je najnižja tista za leto 2000.

Rezultati, do katerih je prišel Čok (2003, str. 20), kažejo zelo podobno sliko. Proces tranzicije naj bi najbolj spremenil družbenoekonomsko strukturo prav v začetku, to je pred

letom 1993, ko je prišlo do največjih sprememb. V celotnem obdobju tranzicije naj bi se delež zaposlenih članov gospodinjstev zmanjšal, povečal pa naj bi se delež brezposelnih in upokoјencev. Te spremembe so vplivale na strukturo posameznih dohodkov pri gospodinjstvih: delež plač v celotnem razpoložljivem dohodku se je zmanjšal, povečal pa se je delež pokojnin, nadomestil za brezposelne in socialnih pomoči. Čok (2003, str. 9) je pri svoji analizi uporabil kvadrat koeficienta variacije kot mero neenakosti in ugotovil, da se je v obdobju 1983-1993 neenakost razdelitve razpoložljivega dohodka gospodinjstev precej povečala, nato pa takoj nekoliko padla. Neenakost se je med posameznimi podskupinami prebivalstva tudi spreminjala zelo različno, najbolj pa se je povečala pri tistih skupinah, ki jih je tranzicija najbolj prizadela, to so brezposelni, upokoјenci in starejši z nizko izobrazbo. Največji vir neenakosti so med dohodki predstavljale plače, najbolj pa so jo zmanjševala nadomestila za brezposelnost in socialne pomoči.

Izkaže pa se tudi, da je bila davčna politika v tem času uspešna, saj je zmanjšala dohodkovno neenakost. Ginijev koeficient neto dohodkov je namreč manjši kot v primeru bruto dohodkov, kar kaže tudi položaj obeh Lorenzovih krivulj za leto 1999 v Sliki 14. To naj bi bilo tudi v skladu z izkušnjami v drugih državah (Borak in Pfajfar, 2002, str. 458). Kljub temu primerjave med leti tudi za neto dohodek kažejo povečevanje Ginijevega koeficienta.

Slika 14: Lorenzova krivulja za bruto in neto dohodke (leto 1999)



Vir: Borak, Pfajfar, 2002, str. 459.

Zanimivo vprašanje je tudi, kdo največ pridobi v ekonomski rasti. Borak in Pfajfar (2002, str. 462) merita rast z rastjo bruto dohodka in ugotovita, da so v letu 1992 le dohodkovne skupine, ki so imele 3-4 krat višji dohodek od povprečnega, z rastjo kaj pridobile. V letu 1996 naj bi pridobile vse dohodkovne skupine, vendar spet najbolj skupine z višjim dohodkom. Tudi v letu 2000 so pridobile vse skupine, razen tiste, ki je tik pod povprečnim bruto dohodkom.



Socialne pomoči, če pod to razumemo različne oblike pomoči, npr. otroške dodatke, nadomestila za brezposelnost ipd., imajo na dohodkovno enakost pričakovano pozitivni vpliv, vendar pa obstajajo tudi meje za te pomoči. Čeprav so v tranzicijskem obdobju ravno te pomoči odigrale zelo pomembno vlogo pri zmanjševanju dohodkovne neenakosti, je prišlo z njimi do številnih kratkoročnih posledic. Mnogi projekti so bili namreč zasnovani zelo hitro in nenatančno. V letih 1997-1999, na primer, so starejši delavci, ki so ostali brez zaposlitve in jim je do upokojitve manjkalo le nekaj let, prejeli nekakšno podporo za brezposelnost, ne pa nadomestila, kar je pomenilo, da v tem času niso plačevali prispevka za pokojninsko zavarovanje. Ključno pri zmanjševanju revščine in dohodkovne neenakosti naj bi bilo predvsem učinkovito ciljanje s pomočmi in njihova relativna velikost (Stropnik, Stanovnik, 2002, str. 61).

Čok (2003, str. 21) pravi, da so se razlike v zasluženih dohodkih posameznikov (npr. v plačah) povečale, na drugi strani pa so se razlike v razpoložljivem dohodku posameznikov zaradi aktivne socialne politike, ki je vključevala veliko število pomoči za socialno najbolj ogrožene skupine, in zaradi značilnosti davčnega sistema v Sloveniji, zmanjšale. Davčni sistem namreč ščiti posameznike z nižjimi dohodki, hkrati pa velik del socialnih pomoči ni učinkovito obdavčen, kar vključuje tudi ogromen del pokojnin. Tako izgleda, da trenutni socialni in davčni sistem v Sloveniji že vključujeta »primerno« kombinacijo pomoči in davkov (Čok, 2003, str. 21).

Stanovnik in Verbič (2005, str. 386) sta prikazala dekompozicijo celotnega dohodka gospodinjstev po različnih virih dohodka in ugotovila precejšnje razlike v enakomernosti porazdelitve. Pri izračunu Ginijevega koeficienta sta uporabila koeficiente koncentracije in upoštevala delež posameznega vira dohodka v celotnem dohodku gospodinjstva. Upoštevala sta naslednji obrazec

$$G = \sum s_k \cdot C_k , \quad (17)$$

pri čemer je z  $G$  označen Ginijev koeficient, z  $s_k$  delež  $k$ -tega vira dohodka v celotnem dohodku in s  $C_k$  koeficient koncentracije  $k$ -tega vira. Rezultate t.i. Raove dekompozicije prikazujem v tabeli 3.

Stanovnik in Verbič (2005, str. 386) pravita, da njihovi rezultati pravzaprav niso presenetljivi. Neenakost prejemkov plačnih delavcev je v obdobju 1993-2002 porasla, rezultati v tabeli 3 pa pokažejo tudi, da so nekateri viri dohodkov v Sloveniji zelo neenakomerno porazdeljeni. Zlasti bonitete ter ostali plačno vezani prejemki so visoko koncentrirani pri višjih dohodkovnih skupinah. Prav tako so koeficienti koncentracije visoki za pogodbene prejemke, kapitalske dobičke, dohodke od kapitala in premoženja, honorarje in dohodke iz premoženjskih pravic. Majhna, a pozitivna vrednost letnega regresa je v

skladu s pričakovanji, saj to preprosto pomeni, da vsi delavci prejmejo skoraj enako vsoto regresa. Zelo egalitarna razdelitev tega prejemka je posledica državne regulacije, ki preprečuje oziroma zavira prejemke, višje od neke določene vrednosti. Regres je vključen v dohodnino od leta 1991, od leta 1994 pa regres, izplačan nad administrativno določeno vsoto, ni obravnavan kot izdatek pri obračunu davka na dohodek pravnih oseb. Od leta 1998 so na visoke zneske regresov tudi obračunani socialni prispevki. Kljub tem nespodbudnim dejavnikom nekateri delodajalci svojim delavcem še vedno izplačujejo višje letne regrese.

Nadaljnje vprašanje, ki ga skušata razrešiti Stanovnik in Verbič (2005, str. 386 in 389), je vpliv davčnega sistema na dohodkovno razdelitev v Sloveniji. Upoštevajoč Raovo dekompozicijo, sta avtorja neenakost v bruto dohodku razdelila na njegove sestavne dele, tj. delavčeve prispevke za socialno varnost, akontacijo osebne davka in neto dohodka. Neto dohodek je tako opredeljen kot bruto dohodek, zmanjšan za socialne prispevke in akontacijo dohodnine. Vrednosti Ginijevega koeficienta in koeficientov koncentracije so predstavljeni v tabeli 4.

Tabela 4 kaže, da so koeficienti koncentracije za neto dohodke precej nižji od Ginijevih koeficientov. Nedvomno bi bili koeficienti koncentracije »realnih« neto dohodkov, tj. bruto dohodkov, zmanjšanih za socialne prispevke in plačane davke, celo nižji. Do takšnega sklepa sta avtorja prišla na podlagi analize razlike med akontiranim davkom in končno dohodninsko obveznostjo posameznika. Davčni zavezanci v nižjem dohodninskem razredu so prejeli v povprečju precej velika povračila plačanega davka, ki so segala od 23% leta 1994 do 42% celotne pobrane dohodnine te skupine leta 2000. Za dohodninske zavezance v v najvišjem dohodninskem razredu pa je vseskozi značilno 10-13% doplačilo davka glede na celotno dohodnino, zbrano v tem razredu. Z drugimi besedami: progresivnost dohodnine je večja, če namesto približka v obliki zadržanega osebne davka upoštevamo dokončno dohodninsko obveznost.

Plačna neenakost se je v Sloveniji močno povečala med leti 1993-1995, vendar se tudi po letu 1995 ni umirila. Stanovnik in Verbič (2005, str. 381) kot temeljni razlog za povečevanje plačne neenakosti poudarjata hiter razvoj tržnega gospodarstva in spremembe v davčnem sistemu. Prav tako je k temu procesu precej pripomogla tudi večja individualizacija pogodb o zaposlitvi. Številni notranji in zunanji dejavniki bodo vplivali na dohodkovno neenakost tudi v prihodnosti. Med pomembnejšimi lahko izpostavimo predvsem globalizacijo in internacionalizacijo proizvodnje, ki bosta povzročili močne pritiske na konkurenčnost večjega dela slovenskega gospodarstva.

Tabela 3: Grinijev koeficient in koeficienti koncentracije različnih dohodkovnih virov, prejemniki plač, 1993-2002

	1993	1994	1995	1996	1997	1998	1999	2000	2001	2002
<b>Grinijev koeficient (vsi dohodki)</b>	0,2718	0,2794	0,2950	0,2988	0,3024	0,3053	0,3119	0,3109	0,3131	0,3083
<b>Koeficienti koncentracije</b>										
Plače, nadomestila plač in nadomestila stroškov	0,2814	0,2873	0,3058	0,3092	0,3112	0,3113	0,3177	0,3181	0,3208	0,3160
Bonitete	0,5353	0,4349	0,4393	0,4257	0,4929	0,6180	0,6224	0,6577	0,6355	0,6620
Letni regres	0,1074	0,0863	0,0528	0,0605	0,0678	0,0623	0,0788	0,0519	0,0492	0,0639
Pokojnine	-0,4381	-0,3906	-0,2721	-0,2765	-0,4031	-0,4069	-0,4546	-0,4317	-0,4331	-0,4530
Tuje plače	0,2573	0,2579	0,5171	-0,1783	-0,1325	-0,8076	0,5113	-0,1517	0,6488	0,1817
Tuje pokojnine	0,0901	0,2583	0,3275	0,0707	-0,3696	-0,1145	-0,1250	-0,2615	0,1307	-0,1547
Dohodek iz pogodbene zaposlitve	-	0,3878	0,4442	0,4753	0,5210	0,5335	0,5725	0,5725	0,5959	0,5956
Zasluzki študentov preko študentskih servisov	-	-0,1333	-0,3089	-0,2300	-0,7304	-0,4352	-0,2428	-0,2431	-0,3771	-0,4218
Katastrski dohodek minus davčne olajšave	0,0023	0,0033	0,0269	0,0334	0,0303	0,0296	0,0286	0,0388	0,0225	0,0153
Dohodki iz samozaposlitve	0,2191	0,1519	0,1518	0,1818	0,2025	0,1712	0,1175	0,1731	0,1408	0,1176
Kapitalski prispevki	0,1190	0,3414	0,1953	0,1218	0,3921	0,4019	0,3142	0,4422	0,6299	0,5892
Dohodki od kapitala in premoženja	0,4870	0,4974	0,5212	0,5326	0,5204	0,5292	0,5340	0,4962	0,4905	0,4984
Honorarji in dohodek in premoženjskih pravic	0,5859	0,5891	0,6007	0,5959	0,6126	0,6352	0,6349	0,6209	0,6297	0,5955

Vir: Stanovnik, Verbič, 2005, str. 388.

Da je globalna konkurenčnost zelo pomembna kaže primer tekstilne panoge v Sloveniji. Število zaposlenih v tej panogi se je med letoma 1993 in 2003 skoraj prepolovilo (od 40.633 na le 21.662), hkrati s tem pa je padala tudi povprečna plača v tekstilni panogi, ki je leta 1993 predstavljala 70% povprečne plače v Sloveniji, leta 2003 pa le še 61%. Čeprav kolektivni sporazumi nedvomno vplivajo na porazdelitev bruto plač, pa ne morejo biti uspešni nasproti globalizaciji, v katero je vpeto majhno odprto gospodarstvo. Zato je pričakovati, da bodo delovno intenzivne panoge še naprej udeležene v hudem mednarodnem boju, zaradi česar se bo vedno znova vršil tudi pritisk na zniževanje plač. Pred tujo konkurenco zaščitene panoge in sektorji gospodarstva pa si bodo tudi v prihodnosti lahko zagotavljali dodatne pritiske na porast plač.

Tabela 4: Mere neenakosti za bruto dohodek in njegove sestavine

	Ginijev koeficient bruto dohodka	Koef. koncent. za akontirani davek	Koef. koncent. za socialne prispevke	Koef. koncent. za neto dohodke
1993	0,2718	0,3835	0,2784	0,2452
1994	0,2794	0,4595	0,2848	0,2386
1995	0,2950	0,4720	0,3031	0,2546
1996	0,2988	0,4751	0,3055	0,5275
1997	0,3024	0,4793	0,3074	0,2616
1998	0,3053	0,4840	0,3102	0,2634
1999	0,3119	0,4911	0,3164	0,2693
2000	0,3109	0,4885	0,3169	0,2678
2001	0,3131	0,4906	0,3188	0,2697
2002	0,3083	0,4844	0,3149	0,2652

Vir: Stanovnik, Verbič, 2005, str. 389.

## 6.2 PORAZDELITEV IN PRERAZDELITEV DOHODKA V DRUGIH DRŽAVAH

Vsako leto nastane kar precej študij o dohodkovni neenakosti in prerazdeljevanju, v zadnjem času zlasti usmerjenih v fenomen globalizacije in njenih učinkov na neenakost. Poleg analize porazdelitve tržnih dohodkov je zanimiva tudi analiza učinkov davkov in transferov na povečevanje ali zmanjševanje neenakosti.

Caminada in Goudswaard (2001, str. 397-405) sta denimo proučevala učinke socialne politike na dohodkovno neenakost v državah OECD. Ginijev koeficient sta avtorja regresirala na velikost socialnih izdatkov in na nadomestitveno razmerje na izmenjajoči se pojasnjevalni spremenljivki. Nadomestitveno razmerje je pri tem opredeljeno kot razmerje med povprečno starostno pokojnino in povprečno plačo. Regresija z nadomestitvenim razmerjem se je izkazala za boljšo. Regresijski koeficient pri pojasnjevalni spremenljivki je bil negativen, kar pomeni, da so imele države z višjo neenakostjo nižje nadomestitveno razmerje. Posebej sta avtorja pojasnjevala dohodkovno neenakost na Nizozemskem in

ugotovila, da je bila velika porast neenakosti v 80. in 90. letih preteklega stoletja predvsem posledica reforme socialnega sistema, ki je bila posledica dokaj negativnih gospodarskih gibanj v 80. letih.

Milanović (1999, str. 10-40) je v analizi Luksemburga in nekaterih izbranih držav OECD pokazal, da so imele države z višjo dohodkovno neenakostjo faktorskih (tržnih) dohodkov tudi bolj izrazito politiko prerazdeljevanja dohodka. V drugi študiji Milanović (1994, str. 61) izhaja iz Kuznetsove krivulje in ugotavlja, da dejansko razlike v dohodkovni neenakosti med državami niso pojasnjene le z ekonomskim razvojem (neenakost je pri nizki razvitosti majhna, nato z razvitosjo raste, v stadiju razvite družbe pa ponovno upade), temveč tudi s številnimi lastnostmi, specifičnimi za vsako državo posebej. Avtor je Ginijev koeficient regresiral na tri pojasnjevalne spremenljivke: (1) dohodkovno heterogenost v državi, tj. dohodkovne razlike med regijami; (2) delež zaposlenih v javnem sektorju glede na vse zaposlene; in (3) delež socialnih transferov v BDP. Pričakujemo lahko, da je velikost Ginijevega koeficienta pozitivno korelirana z dohodkovno heterogenostjo ter negativno korelirana z deležem zaposlenih v javnem sektorju in velikostjo socialnih korektivov. Regresijska analiza je potrdila pričakovane odnose med spremenljivkami. Milanović (1999a, str. 299-330) je proučeval tudi vzroke naraščanja dohodkovne neenakosti v šestih srednje- in vzhodnoevropskih državah med letoma 1987-1995. Pokazal je, da je bil najpomembnejši pojasnjevalni dejavnik visoke rasti neenakosti naraščanje plačne neenakosti, veliko pa je k temu pripomogel tudi razvoj zasebnega sektorja, ki praviloma povzroča bolj neenakomerne porazdelitve dohodka kot javni sektor, ki je bil v teh državah pred tem obdobjem močno prevladujoč.

Gustafsson in Joahnsson (1999, str. 585-600) sta proučevala več skupin dejavnikov, ki bi lahko pojasnile razlike v dohodkovni neenakosti med državami. S preprosto regresijsko funkcijo, ocenjeno na časovnih serijah za različne države, sta pokazala, da sta velikost javnega sektorja in struktura delovne sile, merjena z deležem žensk v delovni sili, negativno korelirana z dohodkovno neenakostjo. Na drugi strani so države z večjo zunanjo trgovino, merjeno glede na BDP, tudi kazale večjo dohodkovno neenakost.

Atkinson (2002) je v eni zadnjih svojih študij v analizo vključil devet razvitih OECD držav in pokazal, da so se njihove »poti« gibanja neenakosti, merjene z razpoložljivim denarnim dohodkom gospodinjstva, dokaj razlikovale. Za dolgo obdobje po letu 1960 je Atkinson za vzorčne države odkril »pot« oziroma trend dohodkovne neenakosti približno v črki U. V ZDA in Veliki Britaniji se je dohodkovna neenakost v 60. in 70. letih preteklega stoletja zmanjšala, v 80. letih povečala in zelo malo spremenila v 90. letih. Na Finskem je »pot« zelo podobna črki, z velikim zabeleženim porastom neenakosti v 90. letih. Na Nizozemskem samo 90. leta, ko je prišlo do ustalitve ravni neenakosti, nekoliko »pokvarijo« obliko poti oziroma krivulje. Zmerna rast neenakosti v 90. letih je bila značilna tudi za Nemčijo, Italija pa je od 60. let naprej izkazovala izmenjajoče poraste in padce dohodkovne neenakosti, zato lahko »pot« najboljše ponazorimo s črko W. O'Rourke

(2002, str. 60) je v določeni meri potrdil Atkinsonova spoznanja. »Poti« razvoja neenakosti naj bi bile po državah dokaj različne, povezanost med globalizacijo in neenakostjo pa naj ne bi bila povsem enolična.

Zelo zanimiva je tudi Atkinsonova analiza zgornje ravni dohodkovne porazdelitve, ki je pokazala, da je dohodek zgornjega 1% populacije v ZDA, Veliki Britaniji in Kanadi zelo porasel. Vzrok za to naj bi bili predvsem globalizacija in tehnologija, ki sta povečali rente tistih, ki imajo najboljše možnosti (Atkinson, 2002, str. 28). Poudariti pa je potrebno, da ta fenomen v drugih v analizo vključenih državah ni tako očiten.

## **7. SKLEP**

Razdelitev dohodka in dohodkovna neenakost v družbi povzročata številne ekonomske in družbene probleme ter odpirata različne razprave o tem, kakšna stopnja neenakosti je »najpravičnejša«. Razdelitev dohodka ima velik vpliv na to, kako ljudje v neki državi živijo, koliko si lahko privoščijo in tudi, kako zdravi so. Podatki med državami pokažejo, da ima dohodkovna neenakost pomemben vpliv na zdravstveno raven v državi. Z naraščanjem dohodka naj bi življenjsko pričakovanje naraščalo, vendar pa po vse nižji stopnji.

Različni pogledi na to, kako pravična je konkurenca in kaj povzroča dohodkovno neenakost, vplivajo na to, kakšno redistributivno funkcijo vodi država. Neenakost pred obdavčitvijo je v ZDA večja kot v Evropi, pa tudi prerazdelitvena politika v ZDA je bistveno manjša. Vendar je takšno stanje v ZDA povsem normalno, saj večina Američanov pravi, da je revščina posledica slabih izbir posameznika ali pa premajhnega vloženega napora, nikakor pa ne rezultat tega, da posameznik pač nima sreče. Dojemanje revščine je povsem drugačno kot v Evropi, kjer je družbeno sprejemanje neenakosti precej manjše.

V modelu, v katerem maksimiziramo koristnost medianskega volivca, ugotovimo, da je, če v družbi ni skrbstva za pravičnost in je povprečni dohodek enak dohodku medianskega volivca, optimalna davčna stopnja nič, ker bi imela prerazdelitev dohodka le stroške in nič koristi za medianskega volivca. V primeru, da je medianski volivec revnejši od volivca s povprečnim dohodkom, skrbstva za pravičnost pa še vedno ni, optimalna davčna stopnja postane pozitivna in narašča z naraščanjem razlike med dohodkom medianskega in povprečnega volivca. Če družba želi »pravično« razdelitev, pa bo optimalna davčna stopnja pozitivna, tudi če ni razlike med povprečnim dohodkom in dohodkom medianskega volivca. Pravičnost prevlada nad učinkovitostjo.

Proces t.i. »dinamične substitucije« pripelje do zmanjšanja deleža dohodka delovne sile v celotnem produktu. Če poraste stopnja rasti ponudbe delovne sile, se pojavi pritisk na

znižanje realnih plač; za podjetja je učinkoviteje investirati v delovno intenzivnejše projekte. Če se spremeni investicijska stopnja, se pojavita substitucijski in redistribucijski efekt. Če substitucijski efekt ni premočan, redistribucijski efekt prevlada. To pomeni, da delež delovne sile v celotnem dohodku zaradi rasti investicijske stopnje pada.

Proces tranzicije naj bi najbolj spremenil družbenoekonomsko strukturo prav v začetku, to je pred letom 1993. V celotnem obdobju tranzicije se je delež zaposlenih članov gospodinjstev zmanjšal, povečal pa se je delež brezposelnih in upokojencev. Te spremembe so vplivale na strukturo posameznih dohodkov pri gospodinjstvih: delež plač v celotnem razpoložljivem dohodku se je zmanjšal, povečal pa se je delež pokojnin, nadomestil za brezposelne in socialnih pomoči.

Neenakost se je v Sloveniji v obdobju tranzicije med posameznimi podskupinami prebivalstva spreminjala zelo različno, najbolj pa se je povečala pri tistih skupinah, ki jih je tranzicija najbolj prizadela, to so brezposelni, upokojenci in starejši z nizko izobrazbo. Največji vir neenakosti so med dohodki predstavljale plače, najbolj pa so jo zmanjševala nadomestila za brezposelnost in socialne pomoči. Analize tudi kažejo, da je v 90. letih ob naraščanju dohodkovne neenakosti med slovenskimi gospodinjstvi prihajalo tudi do korenite prerazdelitvene politike.

Dejavnikov, ki vplivajo na razdelitev dohodka v družbi, je zelo veliko. Poleg »čistih« ekonomskih so tu tudi politični in sociološki dejavniki, ki združeno vseskozi iščejo neko »optimalno« raven družbene neenakosti. Vsaka država ima drugačne ključne dejavnike in vsaka družba drugače sprejema neenakost. Nosilci (ekonomske) politike morajo te razlike upoštevati in jih vgrajevati v svoje odločitve. Od njih je namreč odvisna blaginja vsakega posameznika in družbe kot celote.

## **LITERATURA**

1. Alesina Alberto, Rodrik Dani: Distributive Politics and Economic Growth. *The Quarterly Journal of Economics*, B.k., 109(1994), 2, str. 465-491.
2. Alesina Alberto, Angeletos George-Marios: *Fairness and Redistribution*. Cambridge : Harvard University Press, 2003. 37 str.
3. Antončič Vojko: Distributivna pravičnost. *Teorija in praksa*, Ljubljana, 30(1993), 1/2, str. 46-53.
4. Askimapulos Athanasios: *Investment, employment and income distribution*. Oxford : Polity Press, 1988. 237 str.
5. Atkinson A. B.: On the Measurement of Inequality. *Journal of Economic Theory*, B.k., 2(1970), 2, str. 244-263.
6. Atkinson A. B.: *Bringing Income Distribution in from the Cold*. Barr Nicholas. *Economic Theory and the Welfare State*. Northampton : Cheltenham, 2001. 650 str.
7. Atkinson A. B.: *Income Inequality in OECD Countries: Data and Explanations*. CESifo Working Paper. München : Centre for Economic Studies & Institute for Economic Research, 2002, str. 479-513.
8. Barro Robert J.: Inequality and Growth in a Panel of Countries. *Journal of Economic Growth*, B.k., 5(2000), 1, str. 5-31.
9. Bernasconi Michele: *How Should Income be Divided?*. Moyes Patrick, Seidl Christian, Shorrocks Anthony, ed., *Inequalities: theory, experiments and Applications*. Wien, New York : Springer, 2002. 361 str.
10. Borak Neven, Pfajfar Lovrenc: Inequalities in income distribution in Slovenia. *Post-communist economies*, B.k., 14(2002), 4, 15. str. 450-465
11. Bourguignon Francois, Morrisson Christian: Inequality among world citizens: 1820-1992. *The American Economic Review*, B.k., 92(2002), 4, str. 727-745.
12. Bourguignon Fracois: *The Growth Elasticity of Poverty Reduction: Explaining Heterogeneity across Countries and Time Periods*. Eicher Teo S., Turnovsky Stephen J., eds., *Inequality and Growth. Theory and Policy Implications*. CESifo Seminar Series. Cambridge, London : The MIT Press, 2003, str. 3-26.



13. Caminada K., Goudswaard K: International Trends in Income Inequality and Social Policy. *International Tax and Public Finance*, B.k., 8(2001), 4, str. 395-415.
14. Čok Mitja: Income inequality during the transition in Slovenia. Ljubljana : Ekonomska fakulteta, RCEF, 2003.
15. Datt G., Ravallion M.: Growth and redistribution components of changes in poverty measures: A decomposition with application to Brazil and India in the 1980s. *Journal of Development Economics*, 38(1992), 2, str. 275-295.
16. Deininger Klaus, Squire Lyn: New ways of looking at old issues: Inequality and growth. *Journal of Development Economics*, 57(1998), 2, str. 259-282.
17. Gordon David, Bowles Samuel, Weisskopf Thomas: An Equality-Efficiency Trade-Off?: Challenging a Popular Notion. *Dissent*, B.k., 37(1990), 4, str. 510-525.
18. Gustafsson B. in Johansson M.: In Search of Smoking Guns: What Makes Income Inequality Vary Over Time in Different Countries?. *American Sociological Review*, B.k., 64(1999), 4, str. 585-605.
19. Helpman Elhanan: *The Mystery of Economic Growth*. Cambridge, London : Belknap Press of Harvard University Press, 2004. 223 str.
20. Ivaschenko Oleksiy: Growth and Inequality: Evidence from Transitional Economies. Eicher Teo S., Turnovsky Stephen J., eds., *Inequality and Growth. Theory and Policy Implications*. CESifo Seminar Series. Cambridge, London : The MIT Press, 2003, str. 155-198.
21. Kawachi Ichiro, Kennedy Bruce, Wilkinson Richard: *The society and population health reader*. New York : New Press, 1999. 498 str.
22. Klundert Theo van den: *Growth theory in historical perspective*. Cheltenham : Northampton, 2001. 333 str.
23. Milanović B.: Determinants of Cross-country Income Inequality: An »Augmented« Kuznets' Hypothesis. Policy Research Working Paper 1246. Washington, DC : The World Bank, 1994, str. 48-79.
24. Milanović B.: Do More Unequal Countries Redistribute More? Does the Median Voter Hypothesis Hold? Policy Research Working Paper 2264. Washington, DC : The World Bank, 1999. 50 str.

25. Milanović B.: Explaining the Increase in Inequality during Transition. *Economics of Transition*, B.k., 7(1999a), 2, str. 299-342.
26. Morrisson Christian, Murtin Fabrice: History and Prospects of Inequality among Europeans. University of Paris.  
URL: [<http://www.crest.fr/pageperso/murtin.html>]
27. O'Rourke K.; Globalization and Inequality: Hystorical Trends. Pleskovič B., Stern N., eds., Annual World Bank Conference on Development Economics. Washington, DC : The World Bank, 2002, str. 39-67.
28. Park Hank P.: Income Inequality and Economic Progress: An Empirical Test of Institutional Approach. *The American Journal of Economics and Sociology*, B.k., 55(1996), 1, str. 87-99.
29. Rehme Günter: (Re-)Distribution of Personal Incomes, Education, and Economic Performance across Countries. Eicher Teo S., Turnovsky Stephen J., eds., *Inequality and Growth. Theory and Policy Implications*. CESifo Seminar Series. Cambridge, London : The MIT Press, 2003, str. 201-225.
30. Rodgers G.B.: Income and Inequality as Determinants of Mortality. Kawachi Ichiro, Kennedy Bruce, Wilkinson Richard: *The society and population health reader*. New York : New Press, 1999. 498 str.
31. Romer David: *Advanced Macroeconomics*. New York : McGraw Hill, 2001. 651 str.
32. Shorrocks Anthony: Ranking Income Distributions. *Economica*, B.k., 50(1983), 1, str. 3-17.
33. Shorrocks Anthony in Slottje Daniel: Approximating Unanimity Orderings: An Application to Lorenz Dominance. Moyes Patrick, Seidl Christian, Shorrocks Anthony, eds., *Inequalities: Theory, Experiments and Applications*. Wien, New York : Springer, 2002, str. 91-117.
34. Slottje Daniel: *The structure of earnings and the measurement of income inequality in the U.S.* Amsterdam : North-Holland, 1989. 206 str.
35. Stropnik Nada, Stanovnik Tine: *Combating poverty and social exclusion. A Case Study of Slovenia*. Geneva : International Labour Office, 2002. 75 str.
36. Stanovnik Tine: *Javne finance*. Ljubljana : Ekonomska fakulteta, 2004. 297 str.

37. Stanovnik Tine, Verbič Miroslav: Wage and Income Inequality in Slovenia. *Post-Communist Economies*, B.k., 17(2005), 3, str. 382-395.
38. Viaene Jean-Marie, Zilcha Itzhak: Human Capital Formation, Income Inequality, and Growth. Eicher Teo S., Turnovsky Stephen J., eds., *Inequality and Growth. Theory and Policy Implications*. CESifo Seminar Series. Cambridge, London : The MIT Press, 2003, str. 89-117.
39. Waldmann Robert J.: Income Distribution and Infant Mortality. Kawachi Ichiro, Kennedy Bruce, Wilkinson Richard, eds., *The society and population health reader*. New York : New Press, 1999. 498 str.

## ***VIRI***

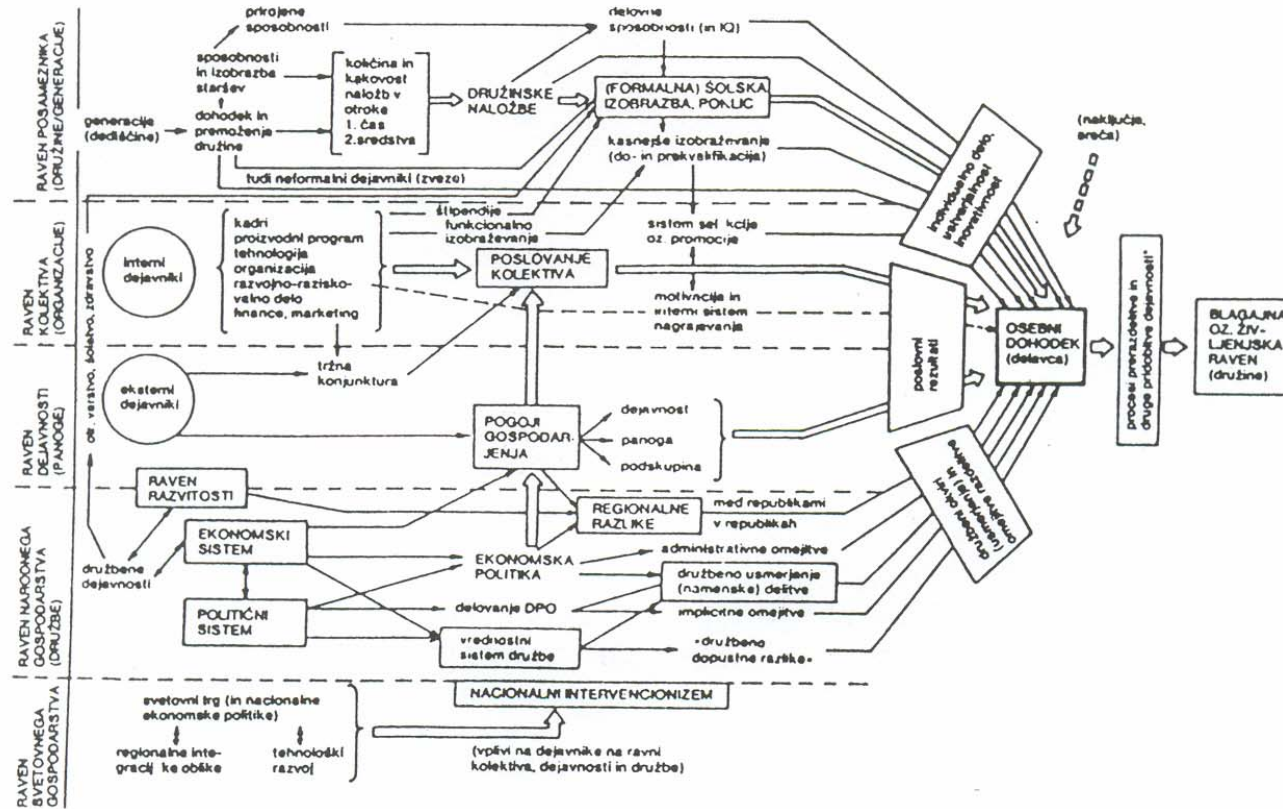
1. World Bank: *Attacking Poverty*. World Development Report 2000/2001. Oxford : Oxford University Press. 412 str.

## *PRILOGE*

# PRILOGA 1: Model dejavnikov razdelitve dohodka

Slika 1: Celovit model dejavnikov osebnega dohodka

Vir: Glas, 1993, str. 43



**PRILOGA 2:** Dinamika dohodkovne neenakosti in rasti BDP v tranzicijskih državah

Tabela 1: Dohodkovna neenakost in gospodarska rast v tranziciji

Regija	Prebivalstvo (v mio, sredina 1997)	Indeks realnega BDP (1989=100)		Povprečna letna sprememba indeksa BDP (odstotne točke)		Povprečna letna sprememba Ginijevega indeksa (odstotne točke)	
		Na dnu recesije (leto)	V letu 1998	Obdobje recesije	Obdobje rasti	Obdobje recesije	Obdobje rasti
<i>I. Bivša Sovjetska zveza</i>							
<i>a) Baltiške države</i>							
Estonija	1,5	60,76 (94)	75,70	-7,85	3,74	3,31	-0,65
Latvija	2,5	51,04 (95)	59,30	-8,16	2,75	1,00	1,20
Litva	3,7	64,83 (94)	79,53	-7,03	3,67	2,51	-0,26
<i>b) Zahodni del bivše Sovjetske zveze</i>							
Belorusija	10,2	62,69 (95)	77,75	-6,22	5,02	0,31	0,44
Moldavija	4,0	-	32,00	-8,11	-	1,95	-
Rusija	147,0	-	55,89	-4,90	-	2,58	-
Ukrajina	50,4	-	36,61	-7,04	-	0,69	-
<i>c) Kavkaz</i>							
Armenija	3,8	31,63 (93)	41,68	-15,29	2,08	8,42	-0,40
Azerbajdžan	7,8	41,68 (95)	49,40	-9,69	2,51	2,05	-0,33
Gruzija	5,4	24,60 (94)	31,70	-8,64	-	2,57	-
<i>d) Osrednja Azija</i>							
Kazahstan	15,3	-	61,20	-5,49	-	0,84	-
Kirgizistan	4,6	50,39 (95)	60,30	-5,09	-	1,97	-
Tadžikistan	6,0	39,19 (96)	41,90	-6,44	-	1,69	-
Turkmenistan	4,6	41,99 (97)	43,75	-6,25	-	1,04	-
Uzbekistan	23,6	83,36 (95)	89,50	-3,18	-	0,48	-

Tabela 1 (nadaljevanje): Dohodkovna neenakost in gospodarska rast v tranziciji

Regija	Prebivalstvo (v mio, sredina 1997)	Indeks realnega BDP (1989=100)		Povprečna letna sprememba indeksa BDP (odstotne točke)		Povprečna letna sprememba Ginijevega indeksa (odstotne točke)	
		Na dnu recesije (leto)	V letu 1998	Obdobje recesije	Obdobje rasti	Obdobje recesije	Obdobje rasti
<i>II. Srednja Evropa</i>							
Češka	10,3	84,58 (92)	94,90	-5,14	2,53	0,33	1,46
Madžarska	10,2	81,89 (93)	95,20	-4,53	2,66	0,32	0,52
Poljska	38,7	82,21 (91)	117,15	-5,22	5,47	-0,34	1,33
Slovaška	5,4	74,97 (93)	99,60	-6,26	4,09	0,41	0,74
<i>III. Vzhodna Evropa</i>							
Bolgarija	8,3	63,69 (97)	65,90	-4,54	-	1,27	-
Romunija	22,6	74,99 (92)	82,08	-8,34	3,30	0,63	1,37
<i>IV. Bivša Jugoslavija</i>							
Hrvaška	4,7	59,54 (93)	77,70	-10,11	3,65	0,35	1,36
Makedonija	2,0	67,99 (95)	71,50	-5,34	0,79	0,60	0,41
Slovenija	2,0	82,04 (92)	103,90	-5,99	3,66	0,37	0,40

Vir: Ivaschenko, 2003, str. 160-161.