

UNIVERZA V LJUBLJANI
EKONOMSKA FAKULTETA

DIPLOMSKO DELO

MARINKA ŠLAJPAH

UNIVERZA V LJUBLJANI
EKONOMSKA FAKULTETA

DIPLOMSKO DELO

**DEMOGRAFSKI RAZVOJ V
JUGOVZHODNI SLOVENIJI**

Ljubljana, maj 2009

MARINKA ŠLAJPAH

IZJAVA

Študentka Marinka Šlajpah izjavljam, da sem avtorica tega diplomskega dela, ki sem ga napisala pod mentorstvom prof. dr. Janeza Malačiča, in da dovolim njegovo objavo na fakultetnih spletnih straneh.

V Ljubljani, dne 28.05.2009

Podpis: _____

KAZALO

Uvod	1
1 Naravni razvoj prebivalstva	2
1.1 Prebivalstvo in poseljenost.....	2
1.2 Demografska gibanja v Sloveniji	4
1.3 Staranje prebivalstva v Jugovzhodni Sloveniji	4
2 Rodnost	6
2.1 Opredelitev rodnosti.....	6
2.2 Kazalniki rodnosti	7
2.3 Rodnost v Jugovzhodni Sloveniji.....	7
2.4 Vzroki nizke rodnosti	9
2.5 Povezava kontracepcije in rodnosti.....	12
2.6 Poročnost in razvezanost.....	13
3 Smrtnost	17
3.1 Kazalniki smrtnosti	17
3.2 Vzroki smrtnosti	18
3.3 Smrtnost dojenčkov.....	19
3.4 Smrtnost po spolu in starosti	20
4 Selitve	21
4.1 Notranje selitve	22
4.1.1 Medregionalne selitve	24
4.1.2 Spolna in starostna struktura notranjih in zunanjih selivcev.....	26
4.2 Zunanje selitve	27
5 Gospodarstvo v Jugovzhodni Sloveniji	28
5.1 Aktivnost prebivalstva.....	30
5.3 Struktura gospodarskih družb in samostojnih podjetnikov v Jugovzhodni Sloveniji	33
5.3 Šolstvo in izobrazba	36
5.4 SWOT-analiza.....	37
Sklep	42
Literatura in viri	44
Priloga	

Uvod

Diplomsko delo je namenjeno predstavitvi regije, imenovane Jugovzhodna Slovenija. Že iz imena je razumeti, da regija leži na jugovzhodu države, in sicer meji na Spodnjeposavsko, Osrednjeslovensko in Notranjsko-kraško regijo ter na jugu na sosednjo Republiko Hrvaško. Slovenija je razdeljena na 12 statističnih regij in med njimi je obravnavana regija po površini največja slovenska regija, saj obsega 2.675 kvadratnih kilometrov, kar predstavlja 13,2 % površine celotne Slovenije. Na ozemlju regije je leta 2006 prebivalo 140.258 prebivalcev, kar regijo glede na število prebivalstva uvršča na peto mesto.

V prvem delu diplomskega dela je predstavljeno poglavje o naravnem razvoju prebivalstva, v katerem so opisane splošne značilnosti regije in njenega prebivalstva. Na kratko so predstavljeni demografski problemi celotne Slovenije in Jugovzhodne Slovenije. Namen diplomskega dela je prikazati, kako se demografski procesi odražajo v Jugovzhodni regiji in v celotni Sloveniji.

Sledijo poglavja o osnovnih demografskih pojavih: rodnosti, smrtnosti in selitvah. Drugo poglavje govori o rodnosti in z njo povezanih temah v Jugovzhodni regiji. Poglavje vsebuje opredelitev rodnosti, govori o kazalnikih rodnosti, vzrokih za nizko rodnost, povezavi kontracepcije in rodnosti, poročnosti in razvezanosti. Po svetu in prav tako v Sloveniji se srečujemo s problemom zniževanja rodnosti, kar ne pomeni le zmanjševanja števila prebivalstva, temveč ima posledice na širšo skupnost, na celoten sistem življenja. Ta pojav je povezan s spremenjenim načinom življenja ljudi. Spremenila se je organizacija življenja v družini, družbena vloga žensk, spremenil se je odnos do otrok in do načrtovanja družine.

Tema tretjega poglavja je smrtnost v že omenjeni regiji. Tako na področju celotne Slovenije kot tudi obravnavane regije se umrljivost relativno hitro zmanjšuje, pričakovano trajanje življenja pa podaljšuje. Glede na spol je umrljivost pri moških večja kot pri ženskah, pričakovano trajanje življenja pa večje pri ženskah. Povečevanje števila starih ljudi obremenjuje delovni kontingent in povzroča ekonomske in socialne probleme.

V predzadnjem poglavju so predstavljene selitve prebivalstva. V sklopu tega demografskega pojava sta za področje Jugovzhodne regije analizirana pojava notranje in zunanje selitve za Jugovzhodno regijo. Notranje selitve predstavljajo selitve oseb znotraj države, zunanje pa selitve izven meja svoje države. Selitve so edini demografski proces, ki do sedaj ni vplival na zmanjševanje prebivalstva.

O gospodarstvu v Jugovzhodni Sloveniji govori zadnje poglavje, v katerem so obravnavane naslednje teme: aktivnost prebivalstva, struktura gospodarskih družb in samostojnih podjetnikov ter šolstvo in izobrazba.

1 Naravni razvoj prebivalstva

1.1 Prebivalstvo in poseljenost

Splošna definicija pravi, da je prebivalstvo skupnost ljudi, ki v danem trenutku prebiva na določenem območju. Običajno prebivalstvo pa je definirano kot vse osebe, ne glede na državljanstvo, ki imajo v državi običajno prebivališče. To pomeni, da v državi neprekinjeno živijo več kot eno leto oziroma so iz države odsotne manj kot eno leto. Geografska porazdelitev prebivalstva je razmerje med številom prebivalstva in ozemljem, na katerem to prebivalstvo živi. Gre za gostoto naseljenosti, ki prikazuje, koliko prebivalcev živi na kvadratnem kilometru površine (Malačič, 2006, str. 12–13).

Regija Jugovzhodna Slovenija (v nadaljevanju JV) je po površini največja slovenska regija, saj obsega 2.675 kvadratnih kilometrov in tako zavzema 13,2 % ozemlja Slovenije. Zasavska, najmanjša slovenska regija, pa obsega le 264 kvadratnih kilometrov, kar predstavlja le 1,3 % slovenskega ozemlja. V JV-Sloveniji je konec junija 2007 prebivalo 141.129 prebivalcev, kar je predstavljalo 7,0 % prebivalstva Slovenije. Po številu prebivalstva je bila med slovenskimi regijami na petem mestu. Poseljenost v regiji je bila podpovprečna, saj sta imeli le dve statistični regiji redkejšo poselitev. Gostota prebivalstva je konec leta 2006 znašala 52,4 prebivalca na kvadratni kilometer. Za primerjavo naj navedem, da je imela najmanjšo gostoto prebivalstva Notranjsko-kraška regija, in sicer 35,4 prebivalca na kvadratni kilometer, najgosteje poseljena regija pa je Osrednjeslovenska, ki je imela 197,2 prebivalca na kvadratni kilometer (v Prilogi so v Tabeli 1 prikazani podatki o površini regij, številu in gostoti prebivalstva slovenskih regij).

Gostota prebivalstva v regiji se je od leta 2001 povečevala. Ogled podatkov o gostoti prebivalstva po upravnih enotah regije pokaže, da je bilo od leta 2001 do 2006 največje povečanje gostote prebivalcev v upravni enoti Trebnje, kjer se je gostota prebivalstva povečala za 2,1 osebo, v Novem mestu za 1,35 osebe, v Metliki pa za 1,31 osebe. V preostalih upravnih enotah pa je bilo povečanje minimalno oziroma se je gostota prebivalstva celo zmanjšala (Tabela 4 v Prilogi).

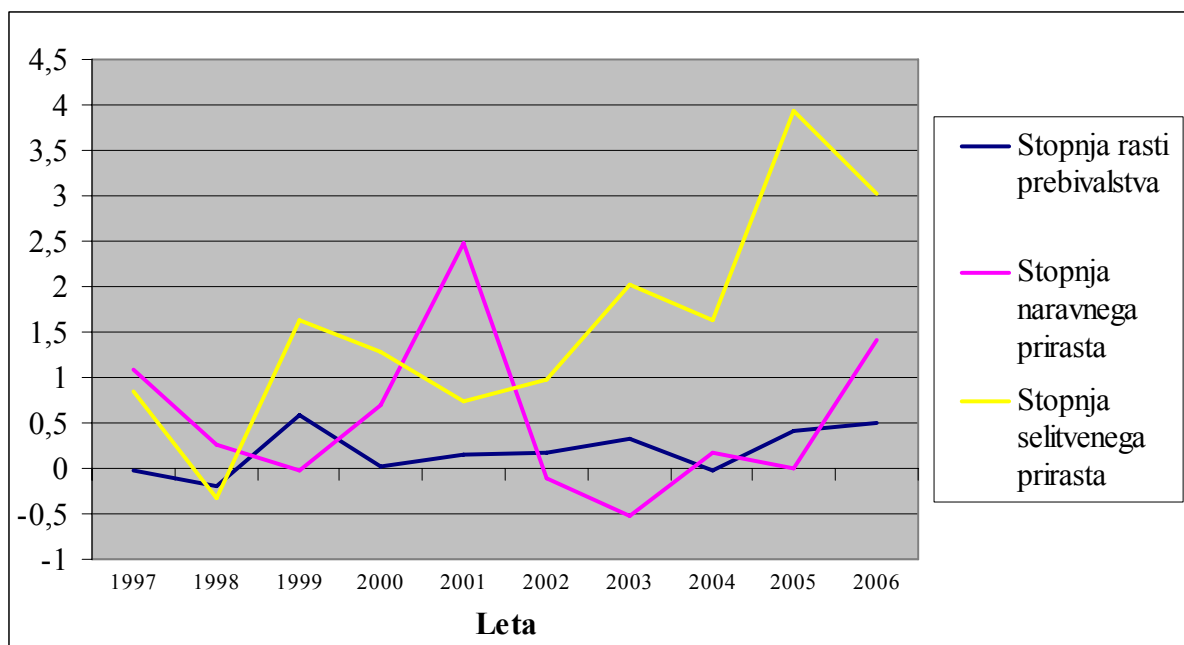
JV-Slovenijo sestavlja naslednjih 6 upravnih enot¹: Črnomelj, Kočevje, Metlika, Novo mesto, Ribnica in Trebnje. V začetku leta 2001 je prišla v veljavo uredba o Statistični klasifikaciji teritorialnih enot, ki je prejšnjo plansko regijo Dolenjsko preimenovala v Jugovzhodno Slovenijo in jo povečala za upravni enoti Kočevje in Ribnica (občine Kočevje, Kostel, Loški

¹ Jugovzhodna Slovenija obsega 6 upravnih enot s pripadajočimi občinami: Črnomelj (Črnomelj, Semič), Kočevje (Kočevje, Kostel, Osilnica), Metlika (Metlika), Novo mesto (Dolenjske Toplice, Mirna Peč, Novo mesto, Straža, Šentjernej, Škocjan, Šmarješke Toplice, Žužemberk), Ribnica (Loški Potok, Ribnica, Sodražica), Trebnje (Mokronog-Trebelno, Šentrupert, Trebnje).

Potok, Osilnico, Ribnico in Sodražico), ki sta bili prej sestavni del Osrednjeslovenske (Ur. l. RS, št. 28/00).

Gibanje stopnje rasti prebivalstva, stopnje naravnega prirasta in stopnje selitvenega prirasta JV-Slovenije od leta 1997 do leta 2006 nam prikazuje Slika 1. V Dolenjski in nato JV-regiji je bil od leta 1999 do 2006 pozitiven selitveni prirast. Ta je bil v obdobju 1993–2004 relativno nizek, leta 2001 je v regiji znašal 0,8 osebe na tisoč prebivalcev, leta 2005 pa je narasel na 3,9 osebe na tisoč prebivalcev. Število prebivalstva se je v regiji v zadnjih letih (2005–2007) povečevalo predvsem zaradi visokega selitvenega prirasta, ki pa je v veliki meri sezonskega značaja.

Slika 1: Gibanje stopnje rasti prebivalstva, stopnje naravnega prirasta in stopnje selitvenega prirasta na tisoč prebivalcev, za Jugovzhodno Slovenijo v letih od 1997 do 2006



Vir: Rezultati raziskovanj, Prebivalstvo Slovenije 2006, tabela 10.1; Prebivalstvo Slovenije 2003, tabela 10.1.

Večina priseljenih oseb je še vedno iz držav naslednic nekdanje SFRJ, v Slovenijo pa se priselijo predvsem iz ekonomskih razlogov, precejšen del zaradi sezonske zaposlitve v gradbeništvu, kmetijstvu in gostinstvu. Večina selivcev je moških, starih 20–29 let, njihova izobrazbena sestava pa je slaba. Priselitev iz drugih držav članic EU v Slovenijo je malo (Ekonomsko ogledalo, številka 12, 2007, str. 22).

V letu 2006 se je v JV-Sloveniji število prebivalcev povečalo tudi zaradi naravnega prirasta, ki je znašal 197 oseb ali 1,4 osebe na tisoč prebivalcev. Leta nazaj pa je bil naravni prirast minimalen ali celo negativen, izjema je bilo le leto 2001. Skupni prirast je vsota naravnega in selitvenega prirasta, le ta je od leta 2005 znašal nad 4 osebe na tisoč prebivalcev.

1.2 Demografska gibanja v Sloveniji

Slovenijo bremeni nizka rodnost, staranje in upadanje v številu prebivalstva (nizka ali celo negativna rast prebivalstva). Ti demografski procesi vplivajo na zmanjševanje delovnega kontingenta (zaposlene delovne sile) in s tem posledično povzročajo negativne učinke na trg dela, na pokojninsko blagajno, javne finance in na celotno gospodarstvo (nižja gospodarska rast). Tako povzročajo socialne in družbene probleme sedanji in prihodnji družbi. Izrazito staranje prebivalstva bo oteževalo sisteme socialne varnosti, zelo verjetno pa bo vplivalo tudi na prihodnjo konkurenčnost gospodarstva, zaposlenost, rast produktivnosti in BDP (Malačič, 2005, str. 12).

Slovenija še ni uvedla ukrepov in strategij za reševanje demografskih problemov. Le-ti pa bi morali biti zastavljeni dolgoročno. Na kratek rok bi delno demografske pritiske nizke rodnosti in staranja prebivalstva sicer zmanjšalo priseljevanje, vendar to ni dolgoročna rešitev, saj lahko priseljenci hitro odidejo drugam. Podaljševanje pričakovane življenjske dobe pa posledično pomeni večje izdatke pokojninske blagajne, zato Malačič (Negotovost ne bo pripomogla k višji rodnosti, 2007, str. 6) pojasnjuje, da je potrebna reforma pokojninskega sistema, naravni prirastek in nova delovna mesta, ki so pogoj za polnjenje pokojninske blagajne.

Strokovnjaki poudarjajo, da je potrebno te demografske probleme v Sloveniji reševati z aktivno prebivalstveno politiko v povezavi z zaposlovalno, s pokojninsko in z delovno politiko. Toda prebivalstvena politika s svojimi strategijami in nacionalnimi programi ne bo učinkovita, če ne bo doprinesla spodbud mladim parom, da lažje pridejo do stanovanja in najdejo zaposlitev (Več otrok za bogatejšo Slovenijo, 2007, str. 4).

1.3 Staranje prebivalstva v Jugovzhodni Sloveniji

Staranje prebivalstva je proces, kjer se povečuje delež starega prebivalstva (prebivalstvo nad 60. ali 65. letom starosti) med celotnim prebivalstvom. Proces staranja prebivalstva se lahko prikaže kot naraščanje deleža starega prebivalstva, kot povečevanje indeksa staranja ali z rastjo srednje starosti prebivalstva. Vzroki staranja so posledica zniževanja rodnosti in smrtnosti (nad 30. letom starosti), višanja pričakovane življenjske dobe, selitev ter njihova selektivnost po starosti. V osnovi je pozitiven proces in kot tak rezultat procesa modernizacije. Povzročata ga predvsem zniževanje rodnosti in zniževanje smrtnosti starejšega prebivalstva (starejšega od 30 ali 40 let). V odprtem prebivalstvu nanj vplivajo tudi migracije. Če pa pride do zelo velikega zniževanja rodnosti, kakor se je to zgodilo v zadnjih 20 do 30 letih v razvitih državah, pa lahko govorimo o pretiranem staranju prebivalstva, kar pa ni več pozitiven proces (Malačič, 2006, str. 19).

V zadnjih dveh desetletjih delež prebivalcev, starih 65 let in več, neprestano raste. Na staranje prebivalstva nakazuje naraščajoč delež prebivalstva v starostni skupini 65 let in več. Na

staranje prebivalstva pa prav tako nakazuje indeks staranja, ki se vsako leto povečuje. Toda kljub povečevanju je imela v vseh letih JV-regija najnižji indeks staranja v primerjavi z ostalimi regijami v Sloveniji. Indeks staranja je razmerje med starejšimi od 65 in mlajšimi od 15 let, ta je bil v letu 2006 v JV Sloveniji 99,7 indeksne točke, na ravni Slovenije pa je znašal 113,7 (Statistični letopis 2007, tabela 30.9). Delež starega prebivalstva se bo v prihodnosti še naprej povečeval, in sicer s podaljševanjem pričakovanega trajanja življenja in ob upadanju (ali majhnem povečevanju) števila otrok.

Tabela 1: Struktura prebivalstva po osnovnih starostnih skupinah v Jugovzhodni Sloveniji

Osnovne starostne skupine								
0–14 let			15–64 let			Nad 64 let		
Popis 1991	Popis 2002	30. 06. 2006	Popis 1991	Popis 2002	30. 06. 2006	Popis 1991	Popis 2002	30. 06. 2006
22,5	17,3	15,3	67,0	68,4	69,6	10,4	14,3	15,1

Vir: Ekonomsko ogledalo, Regije 2006 – izbrani socio-ekonomski kazalniki po regijah, delovni zvezek, št. 15, 2006, UMAR.

Leta 1991 je bil delež mladih v strukturi celotnega prebivalstva od 19,5 % v Podravski regiji kot regiji z najnižjim deležem, do 22,5 % v JV-regiji kot regiji z najvišjim deležem. Delež starega prebivalstva je bil najnižji v Koroški regiji (9,3 %) in najvišji v Pomurski (13,7 %). V letu 2006 so bile te številke že bistveno drugačne. Delež mladih prebivalcev se je v državi v povprečju znižal na 14,0 %, pri tem pa je imela najnižji delež mladega prebivalstva Obalno - kraška regija (11,9 %), najvišjega pa JV-Slovenija (15,3 %). Delež starega prebivalstva se je v vseh regijah povečal in v državi v povprečju znašal 15,7 %. Največ starega prebivalstva je imela Goriška (17,6 %), najmanj pa Koroška regija (14,4 %) (JV-regija je imela 15,1 %). Od leta 1991 se je povečal tudi delež delovno aktivnega prebivalstva (15–64 let), ki je v Sloveniji v povprečju znašal 68,0 %, leta 2006 pa že 70,2 %. Največji delež delovno aktivnega prebivalstva je imela 2006 Koroška regija (71,3 %), JV regija je imela 69,6 %, najmanjšega pa Gorenjska 69,3 %. Razlike med regijami v deležih delovno aktivnega prebivalstva pa niso bile tako velike kakor razlike pri mladem ali starem prebivalstvu (Ekonomsko ogledalo, Regije 2006 – izbrani socio-ekonomski kazalniki po regijah, delovni zvezek, št. 15, 2006, UMAR).

V letu 2006 je imela JV-regija najmanjši indeks staranja v regiji, tako za ženske kot za moške. Za ženske je znašal 125,2, za moške pa 75,3 (Slovenske regije v številkah, 2008, str. 6). Od leta 2003 do leta 2006 je vrednost indeksa staranja v Sloveniji upadla le v desetih občinah. Njegova vrednost se je najbolj zmanjšala v občinah Osilnica in Kostel. Kljub zmanjšanju sta bili leta 2006 in 2007 občini z najvišjim indeksom staranja v Sloveniji (konec leta 2007 ima občina Osilnica vrednost indeksa staranja 273,7 indeksne točke, Kostel 246,8 indeksne točke) (Statistične informacije, Prebivalstvo, Slovenija, 31. december 2006, 15. junij 2007). Ti dve občini sta imeli konec leta 2007 tudi najvišjo povprečno starost prebivalcev za celotno

Slovenijo, in sicer je bila njuna povprečna starost 47,6 leta (Statistične informacije, Prebivalstvo, Slovenija, 30. junij 2007, 9. januar 2008).

Leta 2000 je bila povprečna starost v JV-Sloveniji 37,5 leta, do leta 2006 je narasla za 1,9 leta, na 39,4. Konec tega leta je imela regija v primerjavi z ostalimi regijami v Sloveniji najnižjo povprečno starost prebivalstva, ki je pri moških v povprečju znašala 38 let, pri ženskah 41,1 leta. Najvišjo povprečno starost prebivalstva pa je imela v tem obdobju Obalno-kraška regija, kjer so imeli moški v povprečju 40,7 leta, ženske 44,0 let. Ženske so bile v vseh občinah v povprečju starejše od moških. Razlika v povprečni starosti med spoloma je bila največja v občini Kostel in je znašala 6,3 leta. Prebivalci občine Šmarješke Toplice so bili sredi leta 2007 v povprečju najmlajši, saj so imeli najnižjo povprečno starost prebivalstva, in sicer 39,1 leta, slovensko povprečje pa je 41 let (Statistične informacije, Prebivalstvo, Slovenija, 30. junij 2007, 9. januar 2008). Koeficient starostne odvisnosti starih je bil konec leta 2006 v vseh statističnih regijah Slovenije, razen v JV Sloveniji, višji od koeficienta starostne odvisnosti mladih (Slovenske regije v številkah, 2008, str. 6). Prebivalci JV Slovenije, ki so rojeni v letih od 1999 do 2003, lahko pričakujejo, da bodo v povprečju živeli 75,2 leta, moški 70,8, ženske pa 79,7 leta.

2 Rodnost

Velik demografski problem sta postali prelaganje rojstev na kasnejša obdobja in upadanje rodnosti, ki vodi do staranja prebivalstva. Načrtovanje družine je postalo način življenja v moderni družbi, v kateri so se uveljavile nizke reproduktivne norme. Eden najpomembnejših ciljev prihodnjega razvoja prebivalstva bo dosežen s stabilizacijo rodnosti na nizki, vendar samoobnovitveni ravni. V Sloveniji imamo zadnjih deset let eno najnižjih stopenj rodnosti v Evropi. Kljub povečanju rodnosti v preteklih dveh letih ta ne zagotavlja obnavljanja prebivalstva in ne nakazuje dolgotrajnejše rasti rodnosti.

2.1 Opredelitev rodnosti

Rodnost z demografskega vidika opredelimo kot pojav, ki ga dobimo, če povežemo število rojstev v nekem prebivalstvu s številom ali s posameznimi deli tega prebivalstva. S tem je rodnost pozitivni dejavnik, ki vpliva na naravno obnavljanje prebivalstva. Slednje pa brez rojevanja ne bi bilo možno oziroma bi bilo moteno, če ne bi doseglo določene ravni. Demografija deli pojem rodnosti na več vrst. Prvo je razlikovanje med zakonsko in izvenzakonsko rodnostjo, gre za rodnost znotraj zakonske zveze oziroma izven nje. Drugo razlikovanje je med načrtovano in nenačrtovano rodnostjo. Načrtovana rodnost je značilna za razvitejše države, kjer se prebivalci zavestno, načrtno odločajo o številu otrok, času rojstev in presledki med njimi. V nekaterih nerazvitih državah pa je še vedno prisotna nenačrtovana rodnost (Malačič, 2006, str. 78).

2.2 Kazalniki rodnosti

Za demografsko analizo rodnosti je v uporabi več kazalnikov, na osnovi katerih je možno primerjati med seboj različna obdobja istega prebivalstva, lahko pa primerjamo različna prebivalstva v istih časovnih obdobjih. V nadaljevanju opredeljenim kazalnikom rodnosti, natalitete in reprodukcije je skupno to, da kažejo razmerja med živorojenimi otroki in različnimi agregati prebivalstva.

Kazalnik *rodnosti* je opredeljen kot številčno razmerje med živorojenimi in ženskim prebivalstvom v rodni dobi. Z upoštevanjem žensk, starih od 15 do 49 let, izločimo moške in ženske, ki niso sposobni roditi (Malačič, 2006, str. 78).

Nataliteta je razmerje med številom živorojenih otrok v obdobju enega leta in srednjim številom celotnega prebivalstva v istem obdobju. Dobljen izračun se imenuje splošna stopnja natalitete in pove število živorojenih na tisoč prebivalcev. Izračuna se na osnovi letnih ali mesečnih podatkov o živorojenih. Agregat prebivalstva, uporabljen za izračun splošne stopnje natalitete, vključuje celotno prebivalstvo, ne glede na sposobnost ali sodelovanje pri rojevanju. Zaradi tega je ta mera rodnosti »groba« in ne daje nobenih drugih podatkov o populaciji (Bešter & Bregar, 1996, str. 56).

2.3 Rodnost v Jugovzhodni Sloveniji

Prebivalstvo celotne Slovenije je v letu 2006 naraslo za 0,4 %, v JV-Sloveniji pa za 1,4 %². Prvič po letu 1996 rast prebivalstva ni bila posledica pozitivnega selitvenega prirasta, ampak tudi naravnega, saj se je leta 2006 v Sloveniji rodilo za 752 več otrok, kot je bilo število umrlih oseb v tem letu, od tega v JV Sloveniji 197 več. Večina slovenskih regij je imela v obdobju od 1996–2006 negativen naravni prirast, izjema so bile JV-Slovenija, Osrednjeslovenska in Gorenjska regija. Slednji dve regiji sta imeli v tem obdobju pozitivni naravni prirast, JV-regija pa je imela negativnega le v letih 1999, 2002 in 2003.

JV-Slovenija, Gorenjska in Osrednjeslovenska regija so območja, v katerih se je v letu 2006 na tisoč prebivalcev rodilo več kot 10 otrok. V letu 2006 se je v JV-regiji rodilo 1.411 živih otrok, od tega 693 deklic in 718 dečkov, kar je predstavljalo 10,1 živorojenega otroka na tisoč prebivalcev. V letu 2005 pa se je v regiji rodilo 9,5 otroka na tisoč prebivalcev, kar je 0,4 otroka na tisoč prebivalcev več, kot je slovensko povprečje; v letu 2006 pa se je rodilo 0,7 otroka več.

V JV-Sloveniji je bilo v letu 1999 živorojenih 1.299 otrok, njihovo število se je do leta 2001 povečevalo, nato je do leta 2004 padalo, od leta 2005 pa ponovno naraščalo. To ponovno

² Največji naravni prirast je bil v Gorenjski regiji 2,9 %, najmanjši in negativen naravni prirast pa je bil -2,8 % v Prekmurski regiji.

povečanje števila rojstev je lahko rezultat odlaganja rojstev v preteklih letih in ne dejanskega začetka povečevanja rodnosti. Tabela 2 nam prikazuje izračunano splošno stopnjo rodnosti, ki se je gibala prav tako kot število živorojenih otrok. V letu 1999 se je na tisoč žensk rodnega kontingenta rodilo 36,81 otroka, v letu 2006 pa 40,26. Splošna stopnja rodnosti je bila najnižja v letu 2003, ko je bilo na tisoč žensk v rodni dobi rojenih samo 36,10 otroka.

Tabela 2: Število živorojenih otrok, število žensk v rodni dobi in splošna stopnja rodnosti, v izbranih letih v Jugovzhodni Sloveniji

Leto	Število živorojenih otrok v regiji	Število žensk v rodni dobi	Splošna stopnja rodnosti v ‰ (f)
1999	1.299	35.288	36,81
2000	1.358	35.362	38,40
2001	1.392	35.435	39,28
2002	1.301	35.465	36,68
2003	1.281	35.488	36,10
2004	1.295	35.394	36,59
2005	1.318	35.241	37,40
2006	1.411	35.050	40,26

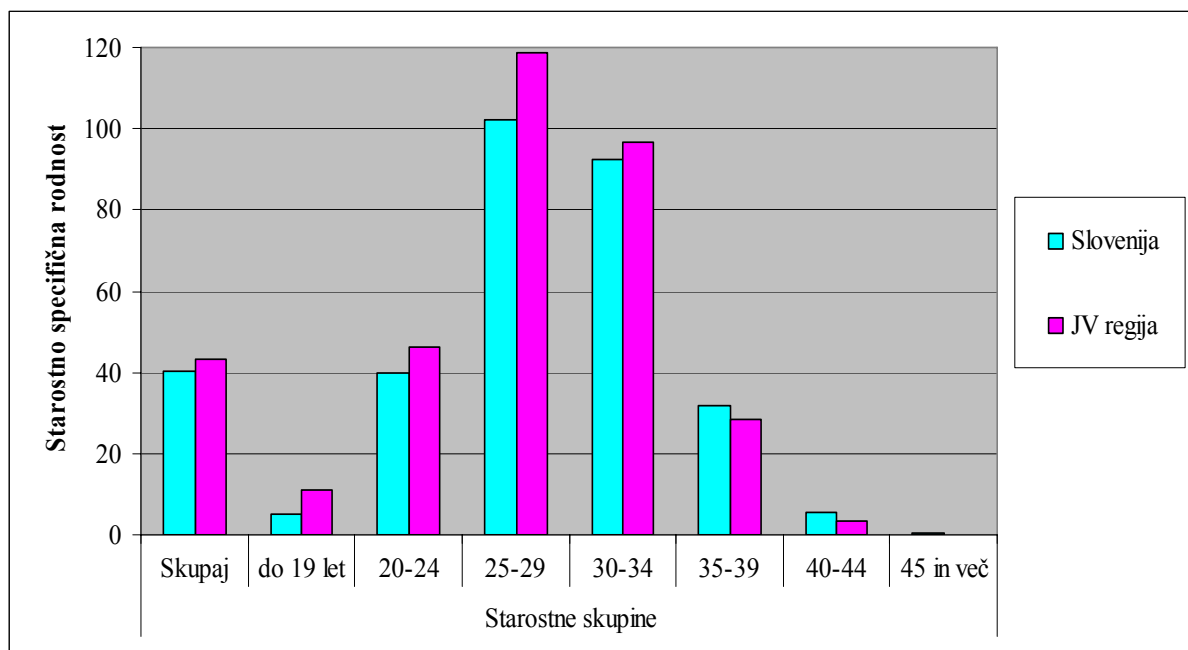
Vir: Prebivalstvo Slovenije 1999–2006; Spletna stran SURS-a.

Starostno specifične stopnje rodnosti pokažejo značilnosti rodnosti glede na starost, povejo pa nam število živorojenih, ki se rodijo materam določene starosti, na tisoč žensk te starosti. Kot vsoto starostno specifičnih stopenj rodnosti v koledarskem letu izračunamo stopnjo totalne (celotne) rodnosti. Le-ta kaže povprečno število živorojenih otrok, ki bi jih rodila ženska, če bi dočakala 50. rojstni dan in če bi bila njena rodnost enaka rodnosti v opazovanem letu (Šircelj, 2006, str. 17). Celotna stopnja rodnosti po regijah je bila leta 2006 najvišja na Gorenjskem (1,49), takoj za njo sta bili JV-Slovenija (1,42) in Osrednjeslovenska regija (1,42), najmanjšo pa je imela Pomurska regija (1,10). Leta 2007 pa je bila najvišja v Osrednjeslovenski (1,53), nato v Gorenjski regiji (1,53), JV-Sloveniji (1,52), najmanjšo pa je imela tako kot leto prej Pomurska regija (1,12).

V letu 2007 je bila starostno specifična rodnost v JV-regiji, po starostnih skupinah do vključno razreda, ki zajema leta od 30–34, večja od slovenskega povprečja, v višjih starostnih razredih pa starostno specifična rodnost v Sloveniji presega le-to v JV-regiji. Totalna stopnja rodnosti v JV-regiji (1,522) je večja od slovenske (1,386). Ostale regije, ki prav tako presegajo slovensko povprečje, so Zasavska, Gorenjska, Notranjsko-kraška, Goriška in Osrednjeslovenska. Zadnja ima najvišjo totalno stopnjo rodnosti, po posameznih starostnih razredih pa ima najvišje vrednosti le v dveh starostnih razredih od sedmih (35–39 in 40–44 let).

Iz Slike 2 je razvidno, da se največ otrok rodi materam, starim od 25 do 29 let. Pri rodnosti projekcije predpostavljajo nadaljnje odlaganje rojstev v višjo starost. Če se bodo napovedi uresničile, se bo sedanji maksimum petletnih starostno specifičnih stopenj rodnosti postopoma premaknil iz starostnega razreda 25–29 let v starostni razred 30–34 let, relativno se bodo znižale vrednosti v starostnih razredih 20–24 let in 25–29 let, povišale pa v razredih 30–34 let in 35–39 let. S tem se bo povečala tudi povprečna starost matere ob rojstvu prvega otroka.

Slika 2: Starostno specifična stopnja rodnosti (število živorojenih na tisoč žensk v rodni dobi), v Sloveniji in Jugovzhodni Sloveniji leta 2007



Vir: Informacijski sistem spremljanja fetalnih smrti v Sloveniji 2007, tabela 4.

2.4 Vzroki nizke rodnosti

Na rodnostno obnašanje in s tem na rodnost vpliva cela vrsta dejavnikov, katerih vloga se s časom spreminja. Vpliv dejavnikov ni enosmeren, temveč povraten, saj lahko sprememba le enega dejavnika spremeni celotno strukturo. Posredni dejavniki so naslednji: biološki, družbeni, ekonomski, kulturni, antropološki in psihološki (Šircelj, 2006, str. 36). Našteti dejavniki v večji ali manjši meri vplivajo na upadanje in zadrževanje rodnosti pod ravni enostavnega obnavljanja prebivalstva (Josipovič, 2004, str. 10).

Starševstvo je pomembna, dokončna odločitev o rojstvu, skrbi in vzgajanju otrok in s tem posledično življenju posameznika ali družine. Odločitev ima posledice na vseh področjih življenja, zato se moški in ženske kasneje odločajo za zakon ali drugačno obliko skupnosti. Posledično to vpliva na odlaganje in kasnejše odločanje o starševstvu (Billari, 2005, str. 22). Giddens (2000, str. 21) pojasnjuje, da se starševstvo ne zaznava več kot obveznost ali usoda,

temveč kot zavestna in premišljena odločitev. Razlogi za tak trend so zapleteni, številni in prepleteni med seboj. Mladi dojemajo družino in otroke kot izraz izpolnjenega življenja in avtentičnosti, družina in otroci veljajo za vrednoto, obenem pa odlašajo z odločitvijo o ustvarjanju družine.

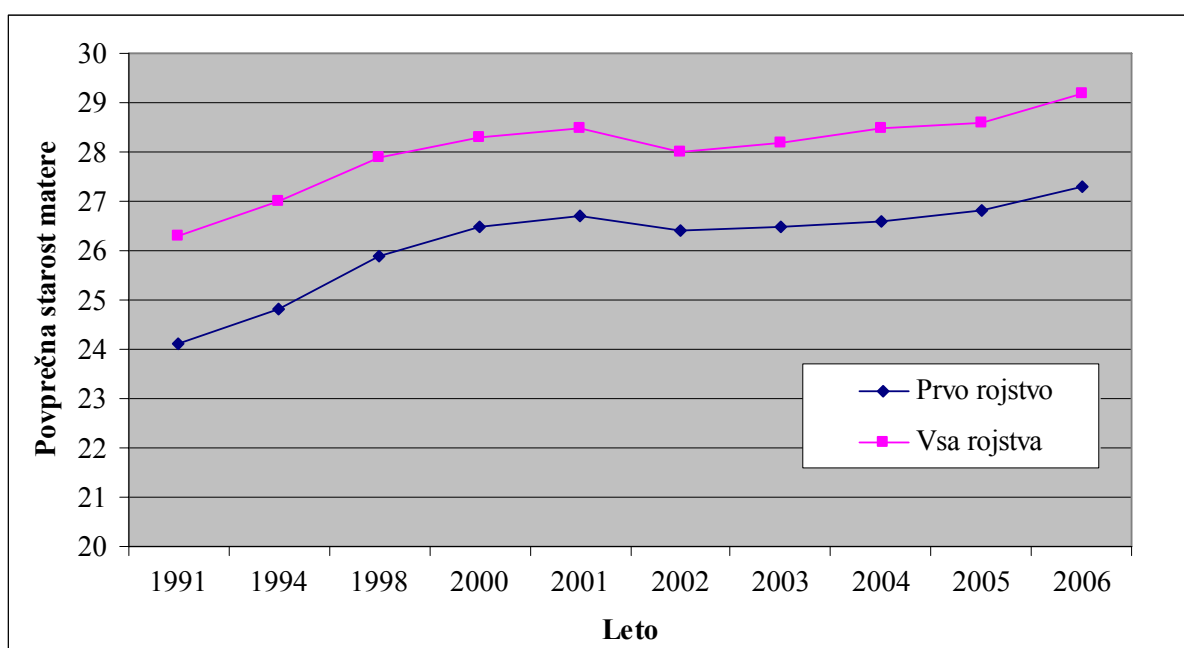
Najpomembnejši vzroki za nizko rodnost kot tudi za odlog rojstev so povečini osebne narave, kot so samouresničevanje, spreminjanje obnašanja ljudi v povezavi z oblikovanjem in življenjem družin, porast izvenzakonskih skupnosti ter enostarševskih družin. Pari se čedalje kasneje odločajo za starševstvo in zakonsko zvezo. Narašča rojevanje otrok izven zakonske zveze, prav tako narašča delež žensk brez živorojenih otrok. Na žalost se povečuje število razvez, saj pari nimajo ne časa ne volje, da bi zakon rešili. Razvijanje osebnih nagnjenj, želja po prostem času in zabavi, ohranjanju svobodne prihodnosti, višji kakovosti življenja in podobne vrednote, so sedaj postali vse bolj prevladujoč življenjski stil. Iz zdravstvene statistike je tudi razvidno, da narašča število parov, ki otrok sploh ne morejo imeti zaradi bioloških težav. V analizah je dokazano, da imajo starejše ženske (že po 25. letu starosti) večje tveganje za prvo zanositev kot mlajše.

Takoj za osebnimi razlogi so ekonomski dejavniki, ki tudi v veliki meri vplivajo na odlog rojstev. Vedno večja izobraženost in ekonomska avtonomija posameznika, dvig osebnega standarda, naraščajoča in visoka potrošna nagnjenja, povečano vlaganje v razvoj kariere, geografska mobilnost, finančna negotovost (nezadostni in negotovi dohodki) so razlogi, zaradi katerih marsikateri preloži odločitev za otroka. Dokazano je, da imajo družine z otroki slabši ekonomski položaj kot družine brez otrok. Pogosto se pojavlja stanovanjska problematika, ki onemogoča normalno bivanje že osebam brez otrok (Suklan, 2006, str. 9). Potencialni starši so se pogosto prisiljeni odpovedati prvi ali naslednji zanositvi zaradi ohranjanja zaposlitve ali preprosto ne morejo ali ne želijo otroka, ker predstavlja prevelik napor in finančni strošek.

Menim, da na rodnost vpliva tudi vedno višja izobrazba žensk in njihova vključenost na trg dela. Ženske dlje časa študirajo in pogosto dosežejo višjo raven izobrazbe kot moški. Daljše šolanje ima vpliv na kasnejšo odločitev za materinstvo. Bolj izobražene ženske se soočajo z višjim oportunitetnim stroškom starševstva, saj se v času nosečnosti in nege otroka odpovedujejo izobrazbi pripadajočemu plačilu na delovnem mestu. Višja izobrazba žensk vodi v odlaganje odločitev za materinstvo in znižuje rodnost (Billari, 2005, str. 26). Neurbani in tudi manj izobraženi mladi odrasli se prej odločajo za otroke kot vrstniki, ki živijo v večjih mestih (Kuhar, 2007, str. 58). V JV-regiji je bilo v šolskem letu 2006/2007 več študentk kot študentov, ki imajo stalno prebivališče v tej regiji. V tem šolskem letu je bilo v regiji 59,5 % (4.892) študentk, vseh pa je bilo 8.219 študentov. Od vseh 114.700 študentov in študentk v Sloveniji je imelo 7,2 % oseb prebivališče v JV-Sloveniji (od vseh 66.879 študentk v Sloveniji je 7,3 % deklet prebivalo v JV-Sloveniji). Najvišji delež vseh študentov je imela Osrednjeslovenska regija (27,4 %), najnižji pa Zasavska, kjer je imelo prebivališče le 2,1 % vseh študentov (Statistični letopis 2007, tabela 30.16, lastni preračuni).

Vzroki, zaradi katerih prelagajo zanositve in s tem rojstva, pa povzročijo, da ženske čedalje kasneje zanosijo. Od devetdesetih let³ naprej se povečujeta povprečna starost žensk ob rojstvu vseh otrok in ob rojstvu prvega otroka v vseh slovenskih regijah. Leta 1991 je bila mati ob rojstvu prvega otroka v povprečju stara 24,1 leta, ob vseh rojstvih pa 26,3. V letu 2006 pa se povprečna starost matere ob rojstvu prvega otroka poveča na 27,3 leta (kar je 3,2 leta več kot leta 1991), ob vseh rojstvih pa na 29,2, kot prikazuje Slika 3. Kot zanimiv podatek bi omenila, da je povprečna starost očeta ob porodu v letu 2006 zanašala 32,3 leta, ob prvem rojstvu pa 30,1.

Slika 3: Povprečna starost matere bo prvem in ob vseh naslednjih rojstvih v Jugovzhodni Sloveniji, v letih 1991, 1994, 1998, 2000–2006



Vir: Prebivalstvo Slovenije 2002, 2003, 2004 in 2005, 2006.

Država pri svoji pozitivni intervenciji ne sme biti vsiljiva, v imenu posameznika ne sme odločati o tem, kaj je zanj najbolje. Primerna družinska politika daje družinam možnost izbire in usklajevanja profesionalnih in družinskih obveznosti, kar pomeni, da vsebuje primerno dolg in plačan porodniški dopust, finančno pomoč pri vzdrževanju otrok, ustrezno podporo materam, ki želijo ostati doma z otroki, kakovosten in cenovno dostopen sistem predšolske vzgoje ter fleksibilno politiko zaposlovanja. Idealna družinska politika je kombinacija vladnih programov v prid družinam, ki pa niso pretirano ekonomsko breme za družbo (Stropnik, 1997, str. 15).

³ Bolj primerljivi podatki so od leta 2001 naprej, ker se je tega leta regija preoblikovala in preimenovala iz tedanje Dolenjske regije v Jugovzhodno Slovenijo.

2.5 Povezava kontracepcije in rodnosti

Sedanji način življenja ljudem narekuje načrtovanje življenja tako v poslovnem kot v zasebnem življenju. Zato posamezniki skrbno načrtujejo, kdaj in koliko otrok bodo imeli. Večina načrtovane nosečnosti (rodnosti) sloni na uporabi različnih kontracepcijskih metod, ki so zelo uporabne pri preprečevanju nezaželene nosečnosti in tudi pri zmanjševanju števila splavov kot posledice le-te. Splav je nenamerna (spontani splav) ali namerna prekinitiv nosečnosti (umetni splav). Zadnji se deli na dovoljeno in nedovoljeno prekinitiv nosečnosti (upoštevanje ali neupoštevanje zakonskih predpisov). Vse omenjeno pa vpliva na rodnost (Malačič, 2006, str. 105–107).

Obstaja več dejavnikov, ki vplivajo na pogostost uporabe kontracepcijskih sredstev med ljudmi v določeni državi. Med dejavniki pa lahko izpostavimo predvsem dva: dostopnost kontracepcijskih sredstev in osveščenost ljudi glede uporabe le-teh. Menim, da na zmanjševanje števila splavov vpliva doseganje višjega nivoja znanja o rojevanju in uporaba različnih kontracepcijskih metod. Prenehalo se je tudi priseljevanje mlajše populacije s področij nekdanjih jugoslovanskih republik, kjer je znanje o kontracepciji manj razširjeno in so se ženske zato posluževale predvsem splava.

V Prilogi v Tabeli 5 je prikazan delež dovoljenih splavov po zakonskem stanu žensk v JV-Sloveniji. Največji delež splavov opravijo samske in poročene ženske. Samske ženske opravijo splav, ker jim socialni status ne omogoča obdržati otroka, saj je težko vzgajati in vzdrževati otroka brez finančne in čustvene podpore. Poročenim parom pa bi še en otrok ogrozil dosedanje stanje.

Glede na izobrazbo je v Prilogi v Tabeli 6 razbrati, da splavi največ žensk s srednjo in z nižjo izobrazbo, velik je tudi delež, kjer status izobrazbe ni znan. Vzrok temu je lahko, da so ženske slabše informirane o kontracepciji in o drugih možnih načinih preventivnega preprečevanja nosečnosti. Najmanj splavov je bilo pri ženskah z doktorsko in magistrsko izobrazbo, saj je v štirih letih povprečno splavilo le 0,3 % žensk. Menim, da je tako majhno število splavov pripisati večji razgledanosti teh žensk, večjemu načrtovanju družine in predvsem kariere, ki ne dovoljuje nepremišljenih dejanj.

Starostno specifična stopnja dovoljene splavnosti je razmerje med številom dovoljenih splavov žensk v določeni starostni skupini in številom žensk iste starostne skupine sredi istega leta, pomnoženo s tisoč. Skupna starostno specifična dovoljena splavnost (število dovoljenih splavov na tisoč žensk v rodni dobi) je bila v JV-regiji 9,7 splava na tisoč žensk, v Sloveniji pa 10,5. Starostno specifična dovoljena splavnost po starostnih skupinah je bila v letu 2007 najvišja, tako v Sloveniji kot v JV-regiji, v starostni skupini od 30 do 34 let. S splavi so sledile ženske, stare od 35 do 39 let, nato od 25 do 29 let, na četrtem mestu pa so bile ženske, stare od 20 do 24 let. Od slovenskih regij ima Goriška regija najnižjo totalno stopnjo

splavnosti, Podravska pa najvišjo (Informacijski sistem spremljanja fetalnih smrti v Sloveniji 2007, tabela 2).

Tabela 3: Delež porodnic po uporabi kontracepcije pred zanositvijo v Jugovzhodni Sloveniji v letih 2003, 2005 in 2006

Leto	Brez kontracepcije	Uporaba hormonske kontracepcije	Uporaba IUV	Drugo	Delež porodnic v regiji	Število porodnic v regiji
2003	89,8	9,4	0,7	0,1	7,3	1.236
2005	90,3	8,6	0,7	0,5	7,3	1.309
2006	92,0	6,9	0,4	0,7	7,5	1.398

Vir: Perinatalni informacijski sistem Slovenije, primerjava podatkov med regijami za leto 2006, tabela 13; 2005, tabela 13; 2003, tabela 13.

Kljub razvoju medicine, ki zagotavlja minimalno škodljivost kontracepcije, so ženske še vedno prestrašene glede stranskih učinkov, saj se večina žensk ne odloči za enega od možnih načinov kontracepcije. Iz razpoložljivih podatkov sem ugotovila, da se od leta 2003 zmanjšuje uporaba kontracepcije, uporaba hormonske kontracepcije in IUV, delež porodnic v JV regiji pa ostaja približno enak.

2.6 Poročnost in razvezanost

Poročnost je sklepanje zakonske zveze, ki je pravno priznana in v skladu s pravnimi predpisi sklenjena zveza med osebama nasprotnega spola. Ti dve osebi (z otrokom ali brez njega) tvorita družino. V današnjem času je vedno več parov, ki se odločajo za skupno življenje v izvenzakonski skupnosti. Čeprav niso pravno formalno sklenili zakonske zveze, jih vse več držav pravno bolj ali manj obravnava kot poročene pare. Problem, ki se pojavlja pri izvenzakonskih skupnostih, je ta, da jih je težje statistično zajeti in strokovno raziskati (Malačič, 2006, str. 58–59).

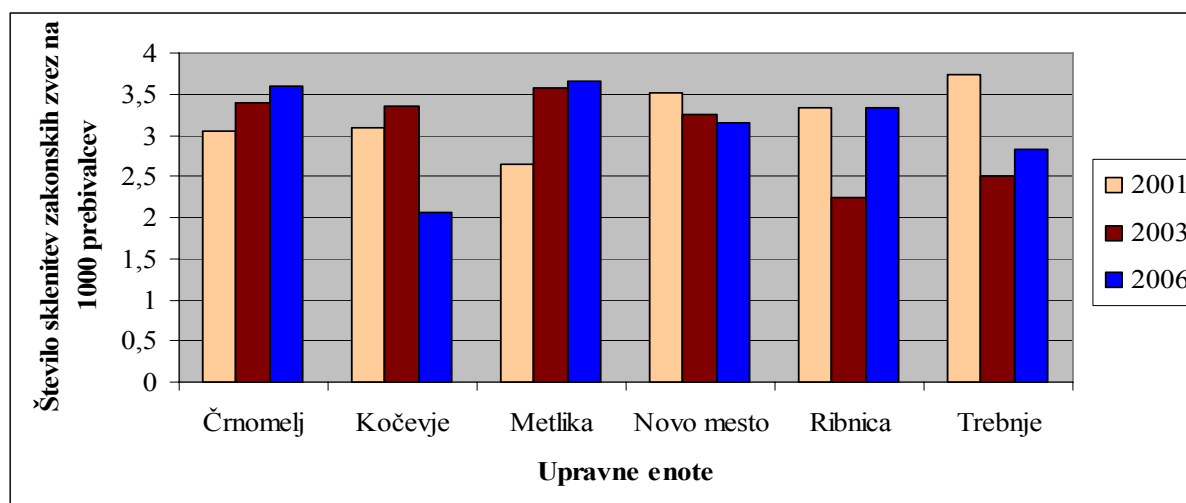
Iz Tabele 4 je razbrati, da se povprečna starost žensk in moških ob prvi poroki povečuje. Odlaganje porok je povezano s problematiko namestitve družine, nezaposlenostjo, nestalnimi dohodki, vedno več mladih se odloča za izobraževanje na univerzah. Posledica kasnejših sklepanj zakonskih zvez pa je odlaganje zanositev. Zniževanje števila sklenjenih zakonskih zvez je posledica čedalje pogostejšega odločanja partnerjev za življenje v izvenzakonskih skupnostih. Razlike v povprečni starosti ženinov in nevest med regijami so dokaj velike. Če gledamo celo Slovenijo, so v povprečju najmlajši ženini in neveste skleпали zakonske zveze prav v Jugovzhodni Sloveniji in Zasavski regiji. V letu 2007 so v JV-regiji ženini skleпали zakonsko zvezo v povprečju pri starosti 32 let (Zasavska regija 31,8), neveste pa pri 28,8 leta (Zasavska regija 28,6) ali malo več kot tri leta mlajše od ženinov. V primerjavi z ostalimi regijami se v JV regiji resda poročajo najmlajši, toda znotraj regije narašča tako povprečna starost moških kot žensk pri sklepanju zakonske zveze.

Tabela 4: Prve sklenitve zakonskih zvez ter povprečna starost žensk in moških ob tej sklenitvi v Jugovzhodni Sloveniji, v letih od 2002 do 2006

Leto	Prve sklenitve zakonskih zvez v odstotkih (Slovenija=100 %)		Sklenjene zakonske zveze na tisoč prebivalcev	Povprečna starost ob sklenitvi prve zakonske zveze	
	ženina	neveste		ženina	neveste
2002	6,92	6,70	3,4	30,1	26,9
2003	6,56	6,55	3,1	30,0	26,9
2004	6,80	6,91	3,2	29,7	26,8
2005	7,70	7,66	3,1	29,7	27,2
2006	6,90	6,91	3,1	30,5	27,6

Vir: Prebivalstvo Slovenije 2006, tabela 10.8; Prebivalstvo Slovenije 2004 in 2005, tabela 10.8.1 in 10.8.2; Prebivalstvo Slovenije 2003, tabela 10.8; Prebivalstvo Slovenije 2002, tabela 10.8.

Slika 4: Število sklenitev zakonskih zvez na tisoč prebivalcev, po upravnih enotah v letih 2001, 2003 in 2006



Vir: Statistični letopis 2002, tabela 35.5; Statistični letopis 2004, tabela 34.7; Statistični letopis 2005, tabela 33.4.

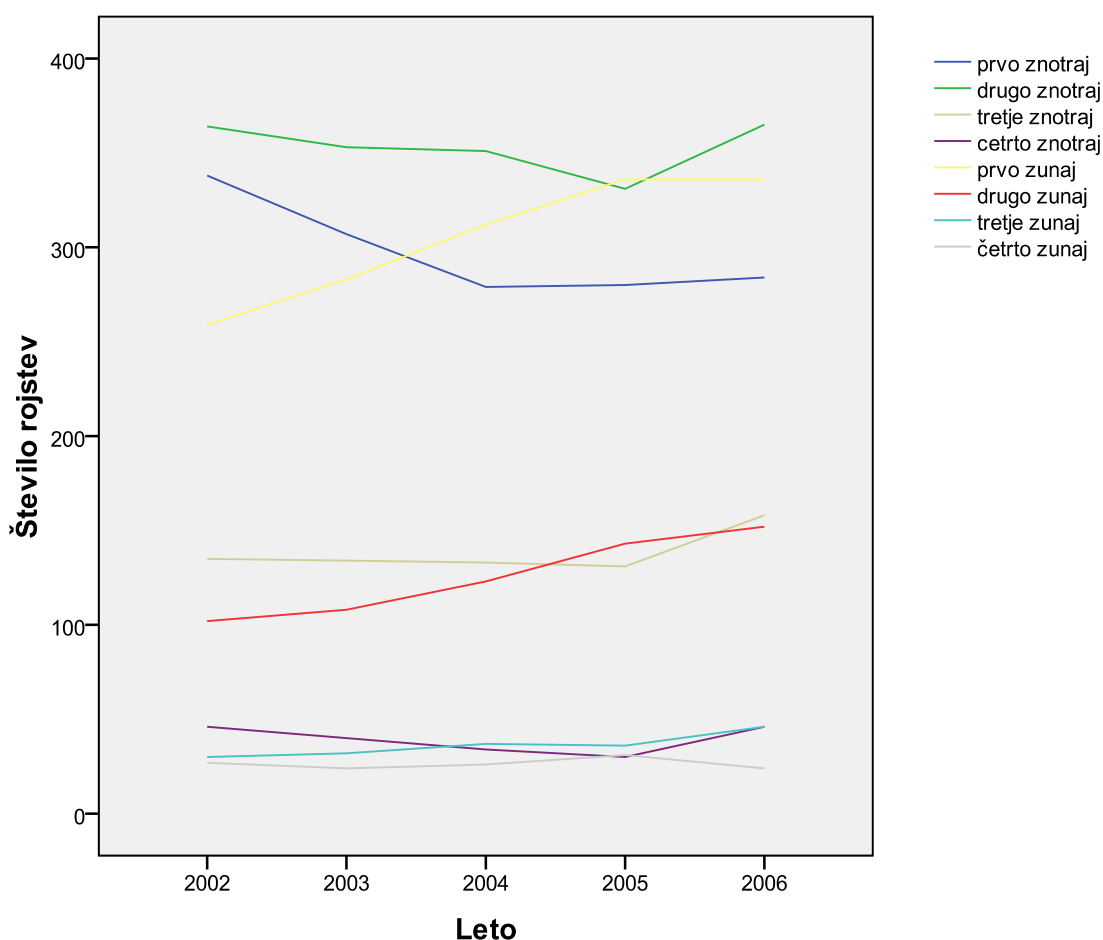
Družina dobiva drugačen pomen, saj se vedno manj parov odloča za zakonsko življenje, posledično pa je med vsemi rojstvi vedno večji delež otrok, rojenih v izvenzakonski zvezi. Razlika med zakonsko in izvenzakonsko rodnostjo, je v tem ali gre za rodnost znotraj zakonske zveze oziroma izven nje. Že od leta 2001 se povečuje število živorojenih otrok, ki so se rodili zunaj zakonske zveze. Delež rojenih zunaj zakonske zveze v obravnavani regiji se je v petih letih povečal za skoraj 10 %, iz 30,89 % v letu 2001 na 39,55 % v letu 2006 (Tabela 7 v Prilogi).

Slika 5 prikazuje odnos med številom rojstev znotraj in zunaj zakonskih zvez glede na posamezna leta. Rezultati kažejo, da število prvorojenih⁴ otrok izven zakonske zveze narašča,

⁴ Vrstni red rojstva je številčno zaporedje rojenega otroka glede na število vseh otrok, ki jih je mati doslej rodila.

hkrati pa upada število prvorojenih otrok znotraj zakonskih zvez. Največ je bilo v 2006 rojenih drugih otrok znotraj zakonske zveze, medtem ko je najmanj otrok tretjih zunaj oz. tretjih ali četrtih (ali več) zunaj ali znotraj zakonske zveze. V letu 2006 se je število otrok, rojenih znotraj zakonske zveze, povečalo, vendar verjetno predvsem zaradi višje natalitete in ne spremenjenih trendov v družbi; hkrati se je povečalo tudi število rojstev zunaj zakonske zveze. Iz rezultatov lahko vidimo, da se je število rojstev znotraj zveze med leti 2002 in 2005 zniževalo, na drugi strani se je povečevalo število otrok rojenih zunaj zakonske zveze. Izjema je leto 2006, kjer se višajo vsi parametri.

Slika 5: Število živorojenih otrok znotraj in zunaj zakonske zveze, po vrstnem redu rojstva, v Jugovzhodni Sloveniji, v letih od 2001 do 2006



Vir: Prebivalstvo Slovenije 2006, tabela 10.5; Prebivalstvo Slovenije 2004 in 2005, tabela 10.5.2, tabela 10.5.1; Prebivalstvo Slovenije 2003, tabela 10.5; Prebivalstvo Slovenije 2002, tabela 10.5.

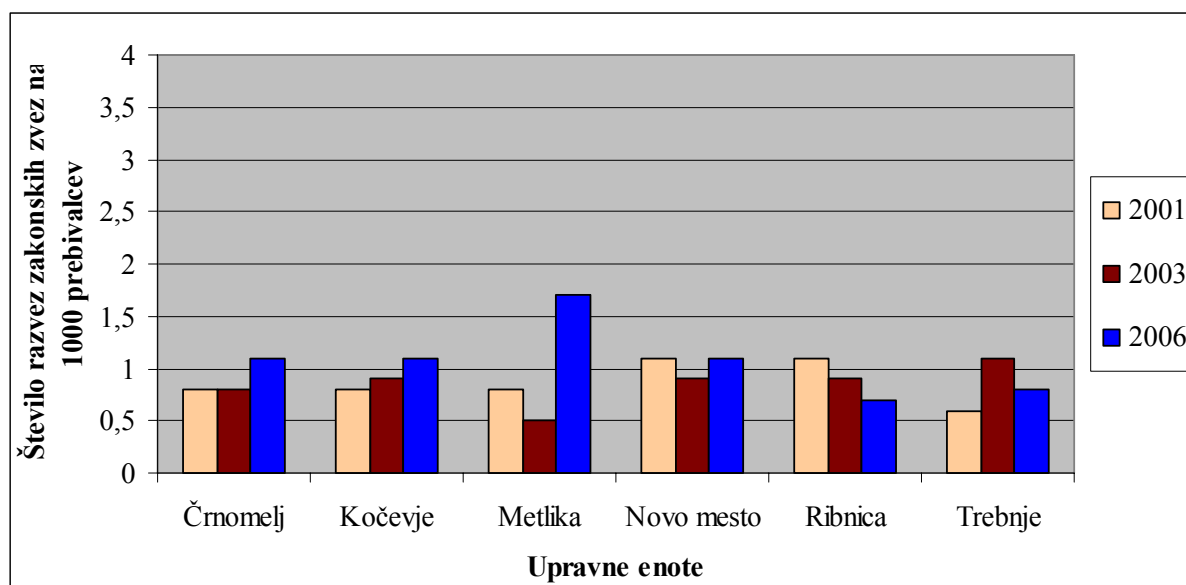
T-test preverjanja razlik glede na zakonski stan pokaže, da so razlike med skupinama v številu rojstev med sklenjenimi in izvenzakonskimi skupnostmi statistično pomembne. Povprečno število rojstev med 2002 in 2006 je bilo za poročene 206,95, za neporočene pa 123,35 otrok.

Večina otrok se še vedno rodi v zakonski skupnosti, razlog pa je lahko tudi to, da je večina prebivalcev katoliške vere, ki ne odobrava rojstva otrok izven zakonske zveze.

Pri poročnosti obravnavamo tudi razvezanost in ovdovelost. Prekinitev zakonske zveze in družine se imenuje razveza, smrt enega od partnerjev pa ovdovelost (Malačič, str. 67–71). V primerjavi z državami EU ima Slovenija najmanj sklenjenih zakonskih zvez, po razvezah pa smo tretja država z najnižjim koeficient razvezanosti. Število razvez v JV-regiji v letu 2006 je bilo 1,1 razveze zakonskih zvez na tisoč prebivalcev ali povedano drugače: na tisoč sklenitev zakonskih zvez je bilo 349,5 razveze zakonskih zvez (Prebivalstvo Slovenije 2006, tabela 10.8). Od leta 2000 se stopnja razvezanosti giblje okoli ena, v letu 2005 pa znatno poskoči na 3,1 razveze zakonskih zvez na tisoč prebivalcev (Tabela 8 v Prilogi). Gledano po regijah, je imela leta 2006 najmanjše število razvez na tisoč prebivalcev Zasavska regija (0,7), največje število pa Obalno-kraška (1,6).

JV-regija je imela v letu 1995 0,6 ločitve na tisoč prebivalcev, skozi leta pa se je ta številka povečevala. V letu 2006 so razveze zakonskih parov na tisoč prebivalcev znašale 1,1, kar uvršča JV regijo pod slovensko povprečje (1,2), saj je število razvez za Slovenijo večje od števila v regiji. Več ločitev je bilo v Gorenjski in Podravski regiji, okoli 1,3 razveze na tisoč prebivalcev, precej nad povprečjem pa je Obalno-kraška regija, kjer je bilo kar 1,6 razvez na tisoč prebivalcev. Najnižje število razvez je v Zasavski regiji, t.j. 0,7 razveze na tisoč oseb.

Slika 6: Število razvez na tisoč prebivalcev upravne enote po upravnih enotah v Jugovzhodni Sloveniji v letih 2001, 2003 in 2006



Vir: Statistični letopisi 2002, 2004 in 2007; Spletna stran SURS-a.

Slika 6 prikazuje število razvez zakonskih parov na tisoč prebivalcev v posamezni upravni enoti. V letu 2001 je bilo največje število razvez na tisoč prebivalcev v upravnih enotah Novo

mesto in Ribnica (1,1), najmanjše pa v upravni enoti Trebnje (0,6). Leta 2006 pa je imela upravna enota Metlika z najmanjšim številom prebivalcev najvišje število razvez na tisoč oseb (1,7), najmanjše pa upravna enota Ribnica (0,7).

3 Smrtnost

Demografska statistika definira smrt kot dogodek, kjer nastopi trajna odsotnost kakršnegakoli znaka življenja po živem rojstvu. Dejansko pa je smrt proces, v katerem prenehajo delovati posamezni organi in funkcije človekovega telesa. Smrt se obravnava kot neizogiben in neponovljiv dogodek, zato je smrtnost za proučevanje enostavnejša kot ostali demografski pojavi. Na smrtnost najbolj vplivata starost in spol. Dejavniki, ki prav tako vplivajo na smrtnost so biološki, družbenoekonomski, geografski, klimatski, endogeni in eksogeni. Endogeni so tesno povezani s starostjo, spolom in procesom individualnega staranja. Eksogeni dejavniki pa so odvisni od fizičnega in družbenega okolja posameznika in celotnega prebivalstva (zakonski stan, aktivnost, brezposelnost, poklic, izobrazba, narodna pripadnost) (Malačič, 2006, str. 111).

3.1 Kazalniki smrtnosti

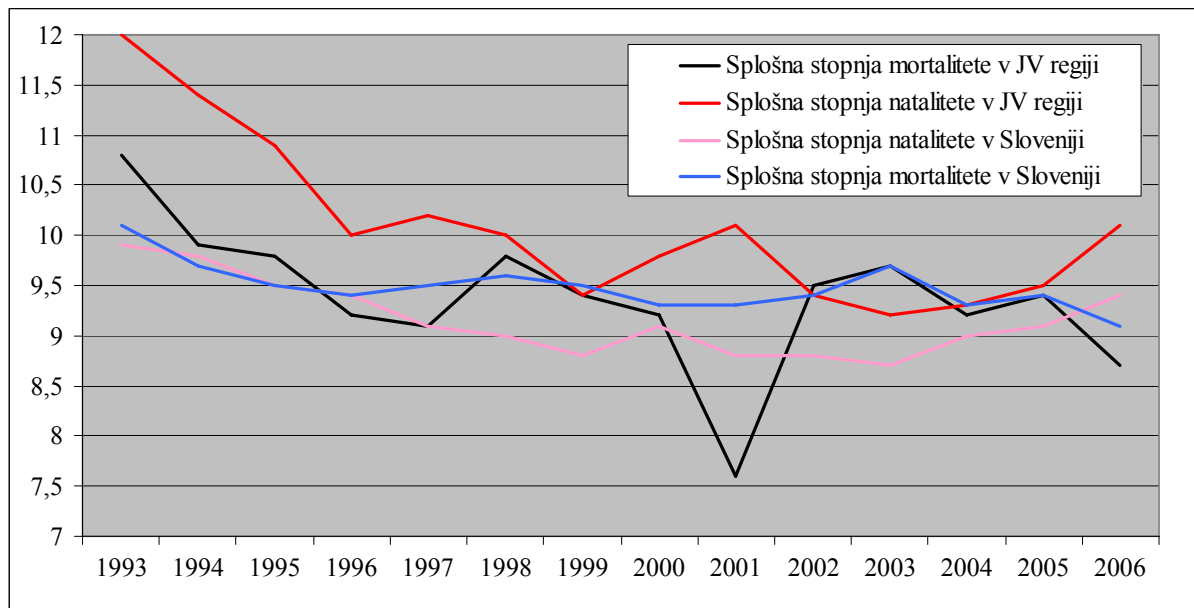
Splošna stopnja smrtnosti ali mortaliteta prikazuje razmerje med številom umrlih in srednjim številom prebivalstva v določenem obdobju in pove, koliko ljudi umre povprečno v letu na tisoč prebivalcev. Stopnja je primerna za primerjavo med različnimi časovnimi obdobji, ni pa primerna za mednarodne, meddržavne ali medregionalne primerjave smrtnosti, ker ne upošteva različne starostne strukture prebivalstev (Bešter & Bregar, 1998, str. 39).

V primerjavi s Slovenijo je imela JV-regija, v obravnavanem obdobju (od 1993 do 2006), večjo splošno stopnjo natalitete. Splošna stopnja mortalitete za regijo in Slovenijo pa se je gibala na približno enaki ravni, izjema je bilo le leto 2001, ko je v regiji stopnja mortalitete močno padla (7,6 umrlega na tisoč prebivalcev).

V letu 2006 je v JV-Sloveniji umrlo 1.214 prebivalcev, leto prej pa 1.316 oseb. V letu 2006 je bila splošna stopnja smrtnosti 8,7 umrlega na tisoč prebivalcev regije, leta 2005 pa 9,4 %. V letu 2006 je imela regija manjšo smrtnost, tako pri ženskah kot pri moških, kot ga je imela celotna Slovenija.

Iz Slike 7 je razvidno, da je imela regija skozi leta (z izjemo dveh let) višjo splošno stopnjo rodnosti, kot je imela stopnjo smrtnosti. Pozitivna razlika teh dveh kazalnikov je pozitiven naravni prirast, ki povzroča rast prebivalstva in obratno. V regiji je do negativnega naravnega prirasta prišlo leta 2002 in 2003, leta 1999 pa je bila splošna stopnja natalitete in mortalitete enaka.

Slika 7: Splošna stopnja natalitete in mortalitete v Sloveniji in Jugovzhodni Sloveniji, v obdobju 1993 in 2006



Vir: Prebivalstva Slovenije 1999 do 2006; Spletna stran SURS-a.

3.2 Vzroki smrtnosti

Za smrtnost je značilno, da se je skozi čas zelo različno gibala. Po podatkih raziskovanj se je število umrlih v zadnjih dvesto letih zelo (neenakomerno) zmanjševalo. Vzroki izrednega zniževanja smrtnosti so v razvoju medicinskih postopkov ter znanstvenem napredku, indirektno pa na smrtnost vpliva še hiter razvoj proizvodnih sil, gospodarstva in splošno naraščanje življenjskega standarda. Vse naštetu podaljšuje življenje ljudi in zvišuje kakovost življenja in s tem znižuje umrljivost. Človek umre zaradi neposrednih vzrokov smrti. V statistiko vzrokov smrti so zajeti podatki, ki jih podajo zdravniki. V razvitih državah je ta statistika zanesljiva in dobro opravljena, v nerazvitih je ravno nasprotno.

Od leta 1996 so vzroki smrti razvrščeni po Mednarodni klasifikaciji bolezni in sorodnih zdravstvenih problemov (10. revizija) na 18 skupin. Za demografske potrebe se uporablja skrajšana klasifikacija vzrokov smrti, ki vsebuje pet skupin, in sicer: 1. nalezljive in parazitarne bolezni ter bolezni dihal; 2. novotvorbe; 3. bolezni obtočil; 4. nasilne smrti in 5. ostalo, kamor se uvršča vrsta pomembnih bolezni, kot npr. sladkorna bolezen, gripa, pljučnica, bronhitis in podobno (Malačič, 2006, str. 141–142).

Glavni vzrok smrti v JV-Sloveniji je umrljivost zaradi bolezni obtočil. V obeh letih je bil najpogostejši vzrok smrti na 100.000 prebivalcev, tako pri moških kot tudi pri ženskah, zaradi bolezni obtočil. Zaradi teh bolezni je v letu 2002 umrlo 0,036 osebe na 100.000 prebivalcev, v letu 2006 pa 0,035. Umrljivost žensk na 100.000 prebivalcev je bila leta 2002 zaradi bolezni obtočil 0,037 žensk, v letu 2006 pa je narasla na 0,039. Zaradi bolezni obtočil je v letu 2002

umrlo 0,035 moškega na 100.000 oseb, v letu 2006 pa le 0,030. Druga najpogostejša bolezen pri obeh spolih so bile neoplazme. Zaradi slednjih so leta 2002 umrla 0,030 moških, in le 0,021 ženske na 100.000 prebivalcev. V letu 2006 pa 0,031 moškega in 0,020 ženske.

Tabela 5: Najpogostejši vzroki smrti na 100.000 prebivalcev glede na spol, v letih 2002 in 2006

Leto	Najpogostejši vzrok smrti na 100.000 prebivalcev v regiji				
	neoplazme	bolezni obtočil	bolezni dihal	bolezni prebavil	poškodbe, zastrupitve in drugi vzroki
2002	0,025	0,036	0,008	0,007	0,007
2003	0,026	0,036	0,008	0,007	0,007
2004	0,025	0,034	0,008	0,007	0,008
2005	0,024	0,039	0,007	0,006	0,010
2006	0,025	0,035	0,004	0,007	0,008

Vir: *Prebivalstvo Slovenije 2002, Prebivalstvo Slovenije 2006, tabeli 10.7.*

3.3 Smrtnost dojenčkov

Smrtnost dojenčkov kaže, kolikšna je skrb družbe za otroke, matere in človeka nasploh. Na smrtnost dojenčkov vplivajo predvsem socialno-ekonomski dejavniki. Po umrljivosti dojenčkov spada Slovenija med bolj razvite države, saj dosega relativno nizke stopnje. Smrtnost dojenčkov se nanaša na živorojene otroke, ki so umrli pred dopolnjenim prvim letom starosti. V prvih dneh in tednih otrokovega življenja prevladujejo endogeni, kasneje eksogeni vzroki smrti. Prvi so povezani s potekom nosečnosti, z genetskimi dejavniki, drugi pa so predvsem rezultat družbenoekonomskega in drugega okolja, v katerem dojenček živi (Malačič, 2006, str. 114-116).

Smrtnost dojenčkov se je v Sloveniji in v ostalih razvitih državah v 20. stoletju močno znižala. V letu 2002 je v regiji smrtnost dojenčkov znašala 3,1 smrti na tisoč živorojenih otrok, v letu 2006 pa je dosegla vrednost 5,0 ‰. V tem letu je umrlo 7 dojenčkov moškega spola na tisoč živorojenih in 3 deklice na tisoč živorojenih. V primerjavi z moškim spolom novorojenčki ženskega spola umirajo občutno manj. Zaskrbljujoč je podatek, da je število umrlih dojenčkov večje od slovenskega povprečja.

Če gledamo z vidika cele Slovenije, je imela največji delež umrlih dojenčkov leta 2006 Podravska regija (26,56 ‰), sledili sta ji Osrednjeslovenska (21,88 ‰) in Jugovzhodna (10,94 ‰), najmanjši delež pa so imele Zasavska, Notranjska in Obalno-kraška (vsaka 1,56 ‰) regija. Vrednost za Slovenijo je 100 ‰.

Tabela 6: Število umrlih dojenčkov in umrli dojenčki na tisoč živorojenih po spolu v Jugovzhodni Sloveniji, v letih od 2002 do 2006

Leto	Umrli dojenčki v regiji glede na vse umrle dojenčke v Sloveniji v %	Umrli dojenčki v regiji glede na vse umrle v JV-regiji v %	Umrli dojenčki na tisoč živorojenih v JV-regiji		
			Skupaj	Moški	Ženske
2002	5,97	0,30	3,1	2,9	3,3
2003	10,14	0,52	5,5	9,1	1,6
2004	9,09	0,47	4,6	6,1	3,1
2005	8,00	0,46	4,6	7,2	1,6
2006	10,94	0,58	5,0	7,0	2,9

Vir: Prebivalstvo Slovenije 2002, tabeli 10.6 in 10.7; Prebivalstvo Slovenije 2003, tabeli 10.6 in 10.7; Prebivalstvo Slovenije 2004 in 2005, tabele 10.6.1, 10.6.2, 10.7.1, 10.7.2; Prebivalstvo Slovenije 2006, tabeli 10.6 in 10.7.

3.4 Smrtnost po spolu in starosti

Spol in starost sta dejavnika, ki najbolj vplivata na smrtnost. Razliko v smrtnosti povzročajo predvsem biološki dejavniki. Običajno so dojenčki moškega spola fizično šibkejši. Iz tega izvira tudi višja smrtnost dojenčkov moškega spola. S tem se tudi delno izravnava presežek več rojenih moških potomcev. V odrasli dobi so moški bolj izpostavljeni tveganjem (nesreče, samomori, bolezni zaradi nezdravega življenja).

V JV-Sloveniji je bilo 9,5 umrlega na tisoč prebivalcev leta 2002 (v celotni Sloveniji 9,4), umrlo je 10,4 moškega in 8,6 ženske na tisoč prebivalcev. Od leta 2002 do leta 2006 se je umrljivost zmanjšala za 0,8 umrlega na tisoč prebivalcev (8,7 umrlega na tisoč prebivalcev), za enega umrlega moškega na tisoč oseb (9,4 moškega) in za 0,7 ženske (7,9).

Razlika med povprečno starostjo umrlega moškega in umrle ženske je bila v zadnjih desetih letih glede na druge regije največja v JV-Sloveniji. V regiji so moški umirali za več kot 10 let (natančno 10,4 leta) mlajši kot ženske, moški stari 66,4 leta, ženske pa 76,8 leta. Najmanjša razlika med starostjo umrlega moškega in ženske pa je bila v Obalno-kraški regiji, kjer je bila umrla ženska le 7,1 leta starejša, v povprečju stara 77,3 leta. Povprečna starost umrlega v regiji leta 2002 je bila 71,4 leta (v celotni Sloveniji pa 72,3), moškega 67,1, ženske 76,5. Leta 2006 pa je bila povprečna starost umrlega moškega najnižja v JV Sloveniji in Koroški, znašala je 67,0 let. Povprečna starost umrlega je bila v letu 2006 v Jugovzhodni Sloveniji 71,7 leta, ženske pa 77,1 (Statistične informacije, Naravno in selitveno gibanje prebivalstva, Slovenija, 2006, 7. dec 2007, str. 8) (Prebivalstvo Slovenije 2006, tabela 10.7).

Značilno je, da je stopnja smrtnosti dokaj visoka v prvem letu življenja, kasneje, v obdobju odraščanja, dokaj hitro upada in doseže najnižjo točko v starosti otroka od 10 do 14 let. Potem

smrtnost polagoma, nato pa čedalje bolj intenzivno narašča in v visoki starosti doseže svojo najvišjo vrednost.

Maksimum umrlih po petletnih starostnih skupinah v letu 2006 je v starostnem razredu 80–84 let. Znotraj tega starostnega razreda umre največ oseb v vseh slovenskih regijah, razen v Koroški in Obalno-kraški regiji, kjer je največ umrlih v starostnem razredu 75–79 let. V letu 2006 je v JV-regiji smrtnost žensk najvišja v starostni skupini 80–84 let, pri moških v starostnem razredu 75–79 let (gledano le znotraj ženske in znotraj moške populacije) (Prebivalstvo Slovenije 2006, tabela 10.6). Umrljivost prebivalstva se zmanjšuje v vseh starostnih skupinah, razen najvišjih, vendar pa je značilna precejšnja razlika v umrljivosti moških in žensk. Z zviševanjem povprečne starosti umrlih se povečuje tudi pričakovano trajanje življenja, ki pa je po regijah različno.

4 Selitve

Selitve so prostorski premiki posameznih prebivalcev (selivcev) z odselitvenega v priselitveno območje (v Sloveniji pomeni prostorski premik že selitev med naselji). Selitveni tok je proces, pri katerem ljudje prestopijo določene administrativne meje zaradi ekonomskih, verskih ali političnih razlogov. Poleg naštetih najpomembnejših dejavnikov migracij pa poznamo še geografske, družbene, kulturne, psihološke in druge dejavnike. Poznamo več različnih delitev migracij, prva med njimi je delitev na začasne in stalne selitve. V primeru, da selivec pri prekoračitvi meja osnovnega selitvenega območja spremeni stalno prebivališče, je stalen, če ga ne spremeni, je začasen. Druga delitev razlikuje med primarnimi, sekundarnimi in povratnimi selitvami. Prva selitev iz rojstnega kraja je primarna, vse ostale so sekundarne, če pa se vrneš v rojstni kraj, je to povratna selitev. Pomembna je tudi delitev na ruralne in urbane selitve, kjer gre za delitev, ki loči selitve med vaškimi in mestnimi naselji. Najbolj splošna delitev pa selitve razdeli na notranje in zunanje. Notranje potekajo znotraj iste države, zunanje pa izven okvira meja države, v kateri ima oseba stalno prebivališče. Migracije delimo tudi po vzroku selitve, ki je lahko ekonomski ali neekonomski, prostovoljne ali prisilne migracije, ki so lahko gospodarske ali politične. Tu je še delitev na organizirane in neorganizirane migracije, posamične in skupinske (Malačič, 2006, str. 144–146).

Ljudje se selijo na tista področja, kjer pričakujejo izboljšanje ekonomske, materialne in splošne življenjske ravni. Usmerjajo se v regije z boljšimi ekonomskimi možnostmi, možnostmi zaposlovanja, višjimi plačami, k boljšim delovnim razmeram, priložnostim za podjetništvo, in drugim ugodnostim novega okolja. To so ekonomski dejavniki migracij. Poznamo še demografske dejavnike migracij, ki so povezani z reprodukcijo prebivalstva, saj se ljudje ponavadi odseljujejo iz regij z visokim naravnim prirastom v regije z nizkim naravnim prirastom (Malačič, 2003, str. 171).

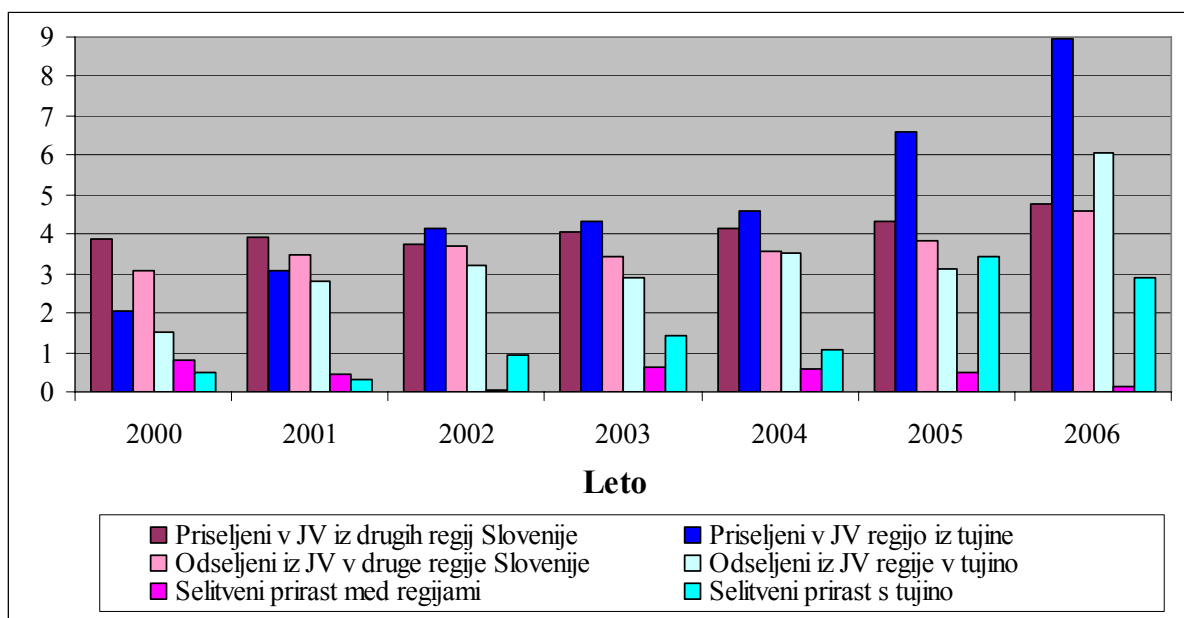
Lucas (1997, str. 721–798) navaja, da na odločitev za migracijo vplivajo tudi osebne značilnosti posameznika. To so pridobljena znanja in izkušnje, status zaposlitve, zaslužek,

starost, spol ter zdravstveno stanje in značilnosti življenjskega cikla, kamor spadajo poroka, ločitev, rojstvo in odraščanje otrok, šolanje, služenje vojaškega roka ter upokojitev.

4.1 Notranje selitve

Notranja selitev je sprememba stalnega prebivališča, kjer sta priseliteni in odseliteni kraj znotraj države. Za spremembo običajnega prebivališča štejemo preselitev znotraj občine, regije ali države, kot selitev pa se ne upošteva preselitev znotraj istega naselja. Te selitve so odvisne predvsem od družbenega in gospodarskega razvoja posameznih območij. Z notranjimi selitvami se prebivalstvo le prerazporedi, število prebivalstva pa ostane isto (Malačič, 2006, str. 144–146).

Slika 8: Selitveno gibanje prebivalstva na tisoč prebivalcev v Jugovzhodni Sloveniji, od leta 2000 do 2006



*Opomba: Za priseljene in odseljene iz in v druge regije Slovenije so upoštevane samo selitve državljanov Republike Slovenije. Podatki (priseljeni in odseljeni s tujino) o odseljenih tujcih so ocene Statističnega urada Republike Slovenije.

Vir: Statistični letopis Republike Slovenije 2001, tabela 34.10; 2002, tabela 34.10; 2003, tabela 34.13; 2004, tabela 33.12; 2005, tabela 32.12; 2006, tabela 30.12; 2007, tabela 30.13.

V obdobju od leta 2000 do 2006 se je, gledano le znotraj regije, povečevalo priseljevanje oseb iz tujine v JV-regijo (Slika 8). Če gledamo priselitve za celotno Slovenijo, se je priseljevanje tudi povečevalo, leta 2000 se je iz tujine v JV-regijo priselilo 4,6 % od vseh priseljenih (iz tujine v Slovenijo), leta 2006 pa že 6,3 % (Tabela 11 v Prilogi). Največ priseljencev je imela Osrednjeslovenska regija (leta 2000 33,7 %, 2006 pa 30,1 %), saj je Ljubljana v vseh pogledih najbolj razvito mesto v Sloveniji. Se pa povečuje priseljevanje v druge regije (v Savinjsko in Podravske), saj je v Osrednjeslovenski regiji dražji življenjski standard, v drugih regijah pa tudi potrebujejo drugačno vrsto kadra. Delež odseljenih oseb iz JV regije v tujino

se je prav tako povečal, od 5,9 % od vseh odseljenih iz regije v tujino leta 2000 je narasel na 6,2 % leta 2006.

Tabela 7: Delež priselitev in odselitev po regijah v Sloveniji, v letih 2006 in 2000

Regija priselitve/odselitve v %	Leto 2006		Leto 2000	
	Priselitev v Jugovzhodno regijo iz	Odselitev iz Jugovzhodne regije v	Priselitev v Jugovzhodno regijo iz	Odselitev iz Jugovzhodne regije v
Osrednjeslovenske/o	61,05	65,02	65,36	55,16
Spodnjeposavske/o	9,32	14,39	14,61	14,55
Gorenjske/o	6,31	3,87	5,81	3,76
Savinjske/o	6,02	4,49	3,56	4,46
Goriške/o	4,51	1,54	2,62	1,88
Zasavske/o	3,01	2,17	0,37	2,82
Notranjsko-kraške/o	2,56	1,71	0,94	3,52
Podravske/o	2,26	2,63	2,81	4,93
Pomurske/o	1,81	-	0,37	1,64
Obalno-kraške/o	1,65	3,87	1,87	6,81
Koroške/o	1,50	0,31	1,69	0,47
Slovenija skupaj	100,00	100,00	100,00	100,00

Vir: Prebivalstvo Slovenije 2006, tabela 10.10; Prebivalstvo Slovenije 2000, tabela 15.18.

V letu 2006 se je v JV-regijo iz drugih regij Slovenije priselilo 665 prebivalcev (to predstavlja 7,8 % od vseh priselitev v Sloveniji). Največ prebivalcev se je v JV-regijo priselilo iz Osrednjeslovenske regije, kar 406 prebivalcev ali 61,05 % selivcev. Iz Spodnjeposavske regije se je priselilo 9,32 % oseb, iz Gorenjske 6,31 % oseb, iz Savinjske pa 6,02 %. Ostale priselitve in odselitve so prikazane v Tabeli 7. Od leta 2000 se je delež priselitev iz Osrednjeslovenske in Spodnjeposavske regije zmanjšal, Gorenjske in Savinjske pa povečal.

Od 646⁵ odseljenih oseb (v letu 2006) iz JV-regije se je od teh največ prebivalcev odselilo v Osrednjeslovensko regijo, in sicer 420 prebivalcev oziroma 65,02 %. Druga regija, v katero so se odselili notranji selivci iz JV-regije, je bila Spodnjeposavska – 14,39 % selivcev, tretja pa je bila Savinjska – 4,49 % selivcev. Od leta 2000 do 2006 se je delež odselitev iz JV-regije v Osrednjeslovensko regijo povečal, za skoraj celih 10 %. Iz ostalih regij so se deleži odselitev zelo malo spremenili. Za notranje selivce JV-regije (in tudi selivce ostalih regij) je najbolj zanimiva Osrednjeslovenska regija, saj je leta 2006 65,02 % vseh odseljenih iz JV-Slovenije prijavilo stalno prebivališče ravno v tej regiji. Menim, da se selivci v Osrednjeslovensko regijo preselijo, ker se jim ponuja ta večja izbira in možnost za zaposlitev, hkrati pa jim najbolj ustreza imeti bivališče blizu svojega delovnega mesta.

⁵ Upoštevane so samo selitve državljanov Republike Slovenije.

4.1.1 Medregionalne selitve

Del notranjih selitev prebivalstva, ki poteka med statističnimi regijami se imenuje medregionalne selitve (»interregionalne«). Za Slovenijo je značilna nizka selitvena mobilnost, zlasti medregionalna, in intenzivna dnevna migracija med bližnjo in daljno okolico ter večjimi zaposlitvenimi in izobraževalnimi središči. Ljudje se vsakodnevno vozijo na delo v drugo regijo. K vzrokom za nizko prostorsko mobilnost prebivalstva dodajo še majhnost ozemlja, nerazvitost trga dela, previsoke cene najemniških in lastniških stanovanj, pomanjkanje volje za menjavo delovnega mesta in ideal Slovencev o lastništvu stanovanjske hiše (Bevc, Zupančič & Lukšič-Hacin, 2004, str. 18–31). Dejavniki obsega medregionalnih selitev so relativne ravni brezposelnosti, gospodarske razvitosti in predvsem plač. Medregionalne razlike v plačah so verjetno bolj povezane z dnevno delovno mobilnostjo kot s selitvami med regijami.

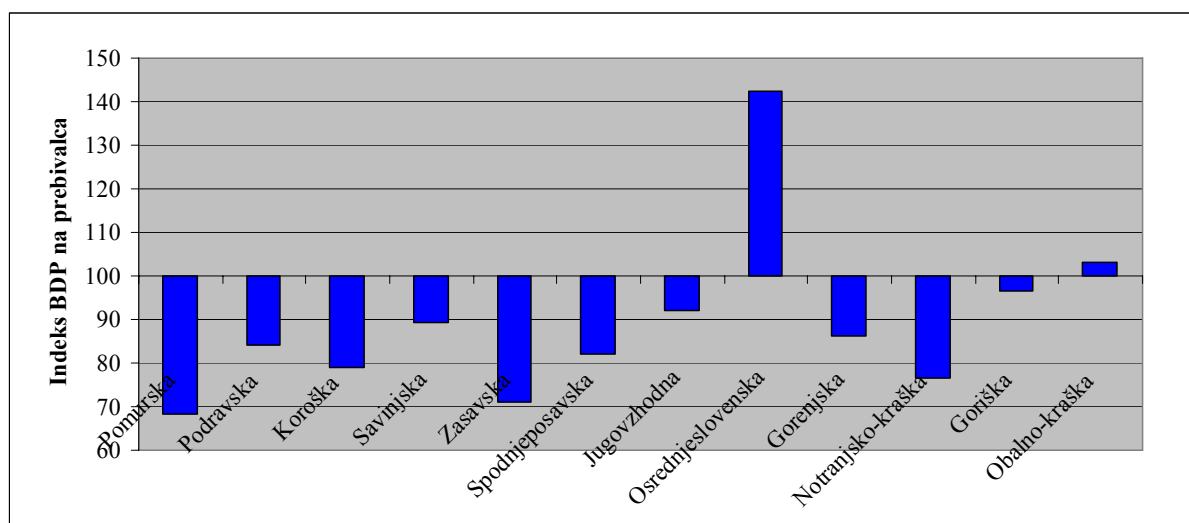
Medregijska migracija slovenskega prebivalstva v regiji je bila nizka, saj se je letno med regijami preselilo le 3,4⁶ osebe na tisoč prebivalcev (preračunano za obdobje od 2000 do 2006). V JV-regiji pa je bila migracijska mobilnost večja, kot je na državni ravni, saj se je v istem obdobju v povprečju v obravnavano regijo iz drugih regij priselilo 4,1⁷ osebe na tisoč prebivalcev, iz regije pa odselilo 3,7 osebe na tisoč državljanov Republike Slovenije. Razloga za tako majhno migracijsko mobilnost sta v nepripravljenosti ljudi, da bi si poiskali delo v bolj oddaljenem kraju, in iskanje zaposlitve v bližini domačega kraja. Do sedaj je tudi velik del stanovanjske gradnje potekal na podedovanih parcelah, ki so se ponavadi nahajale v kraju stalnega prebivališča ali vsaj v njegovi bližini, opisuje Dolenc (1998, str. 547).

Večino prebivalstva iz kočevsko-ribiškega območja je tako z vidika zaposlitve kot šolanja pa tudi upravnih funkcij bolj kot na Novo mesto vezanega na Ljubljano, območje Bele krajine pa ima ugodnejšo povezavo z Novim mestom. SURS navaja, da se delež zaposlenih in samozaposlenih, ki imajo zaposlitev v občini, v kateri imajo prebivališče, iz leta v leto zmanjšuje. V letu 2006 je bilo v Sloveniji 13 občin, ki so bile izrazito delovne, na območju obravnavane regije je bila taka mestna občina Novo mesto. To pomeni, da je število delovnih mest za vsaj 16 % večje od števila prebivalcev, ki prebivajo v tej občini. Delež zaposlenih in samozaposlenih oseb, katerih delovno mesto je v občini prebivališča, je bil v letu 2006 najvišji v Ljubljani (87,2 %), sledila pa sta ji Novo mesto (81,1 %) in Maribor (79,4 %), ostali so odhajali na delo izven te občine (Delovne migracije, Slovenija, 2007 – začasni podatki, 18. september 2008) (Delovne migracije, 2006).

Delež dnevnih migrantov med vsemi učenci, dijaki in študenti je bil ob popisu prebivalstva leta 2002 v JV-regiji 52,7 %. Na območju celotne Slovenije pa se je dnevno selilo 47,9 % šolajoče mladine. Najnižja dnevna mobilnost je bila v Osrednjeslovenski regiji in je znašala 36,6 %, najvišja pa v Gorenjski, kjer je bila 59,1 % (Bevc et al., 2004, str. 26, Tabela 2.8).

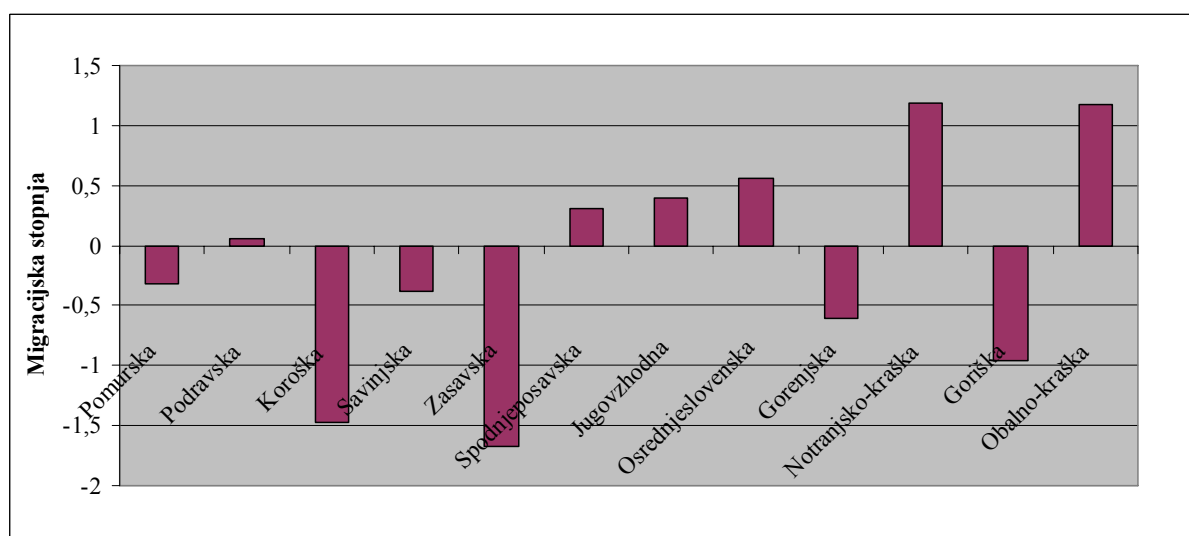
⁶ Upoštevane so samo selitve državljanov Republike Slovenije.

Slika 9: Indeks BDP na prebivalca po slovenskih regijah, letno povprečje za obdobje od leta 2001 do 2006



Vir: Statistični letopisi 2007–2002; Rezultati raziskovanj, Prebivalstvo Slovenije 2006–2001.

Slika 10: Migracijske stopnje po slovenskih regijah (na tisoč prebivalcev), letno povprečje za obdobje od leta 2001 do 2006



Vir: Statistični letopisi 2007–2002; Rezultati raziskovanj, Prebivalstvo Slovenije 2006–2001.

Borjas (1999, str. 457) je zapisal povezavo med gospodarsko razvitostjo in obsegom meddržavnih selitev. Ugotovil je, da povečanje BDP na prebivalca za 5.000 ameriških dolarjev povzroči upad stopnje izselitve za 1 odstotno točko. Iz navedenega sledi, da sta gospodarska razvitost in stopnja izselitve močno povezani. Izračunan prikaz je preizkus potrditve, ali obstaja povezanost med BDP na prebivalca in migracijami v regijah v Sloveniji. Iz Slike 9 je razvidno, da sta v proučevanem obdobju imeli le dve izmed dvanajstih regij BDP višji od slovenskega povprečja (indeks 100), in sicer Osrednjeslovenska (142,3) in Obalno-

⁷ Upoštevane so samo selitve državljanov Republike Slovenije znotraj regije.

krška (103,0). Zelo blizu slovenskega povprečja sta bili Goriška (96,7) in JV-Slovenija (91,9), najnižji BDP pa je imela v obravnavanem obdobju Pomurska regija (68,4). Vrednost 100 je podatek za Slovenijo kot celoto.

Iz Slike 10 je razbrati gibanje migrantov znotraj Slovenije. Obe regiji z nadpovprečnim BDP na prebivalca sta imeli pozitiven selitveni prirast (to pomeni, da se je v ti dve regiji več ljudi priselilo kot pa izselilo) in pozitivno povezavo. JV-Slovenija, Spodnjeposavska, Notranjsko-kraška in Podravska so imele pozitiven selitveni saldo, čeprav so imele podpovprečen BDP na prebivalca. Ostalih pet regij je imelo negativen selitveni saldo in hkrati podpovprečen BDP. Zelo močna povezanost med BDP na prebivalca in medregionalnimi selitvami se je pokazala pri Zasavski in Koroški regiji, ki sta imeli relativno nizek BDP na prebivalca (71,2 in 79,0) in relativno velik negativen selitveni prirast (-1,67 in -1,47). Ravno nasprotno pa se pokaže pri Notranjsko-kraški regiji, ki je imela tretji najnižji BDP in največji pozitiven selitveni prirast. Enaka povezava kot za Notranjsko-kraško regijo je značilna tudi za Spodnjeposavsko in JV-regijo, s tem, da razlika ni več tako občutna. Iz slike je razvidno, da je v opazovanem obdobju relativno (na tisoč prebivalcev) največ prebivalcev izgubila Zasavska regija, pridobila pa Notranjsko-kraška. Pri proučevanju povezanosti BDP-ja in medregionalnih selitev je potrebno upoštevati dejstvo, da so medregionalne razlike v BDP-ju verjetno bolj povezane z dnevno delovno mobilnostjo kot z medregionalnimi selitvami. Za Slovenijo je namreč značilna nizka selitvena mobilnost in intenzivna dnevna migracija med bližnjo in daljno okolico ter večjimi zaposlitvenimi središči. Navedeno pomeni, da se veliko ljudi vsakodnevno vozi na delo v drugo regijo (Bevc, Zupančič & Lukšič-Hacin, 2004, str. 23).

4.1.2 Spolna in starostna struktura notranjih in zunanjih selivcev

Glavna razloga za spremembo naselja sta bili sprememba stanovanja in poroka, pri selitvah med regijami pa zaposlitev. V preučevanem obdobju (od leta 2000 do 2006) je bil delež priseljenih žensk v JV-Slovenijo iz drugih regij vseskozi večji od deleža priseljenih moških. Med vsemi priselitvami v JV-regijo iz drugih regij, kjer so upoštevane samo selitve državljanov RS, je bilo v povprečju letno 46 % moških priseljencev in 54 % ženskih selivk. Pri odselitvah iz JV-regije v druge regije Slovenije pa je bilo v povprečju letno 44 % odseljenih moških in 56 % žensk (lastni preračuni). Če pogledamo selitve med JV regijo in ostalimi regijami v Sloveniji, je v povprečju prevladovala spolna struktura žensk.

V obdobju od leta 2000 do 2006 je bilo med vsemi priselitvami iz tujine v JV-regijo in odselitvami iz JV-regije v tujino (upoštevane so odselitve državljanov RS in tujcev) povprečno letno tri četrtine moških in ena četrtina žensk. Od leta 2000 se je delež odseljenih žensk vsako leto zmanjševal, leta 2000 je znašal 33 %, leta 2006 pa 14 % od vseh odseljenih. Ravno obratno pa se je delež moških povečeval, leta 2000 je znašal 67 %, leta 2006 pa 86 % odseljenih moških. Povprečno se preseli več moških kot žensk.

Povprečna starost vseh notranjih selivcev se povečuje (podatki za Slovenijo). Od leta 2001, ko je znašala povprečna starost selivcev 28,9 leta za moške in 28,8 za ženske, dalje se je povprečna starost selivcev zviševala in je do leta 2006 dosegla 31,1 leta za moške in 31,2 za ženske. Povprečna starost odseljenih tujcev in državljanov RS je bila (2000 do 2006) 34,3 leta, povprečna starost priseljenih pa 32,5. Odseljeni državljani RS so bili starejši od odseljenih tujcev za približno leto, priseljeni državljani RS pa so bili prav tako starejši od priseljenih tujcev za približno 5 let. Med spoloma ni bilo razlik, saj je bila starost moških in žensk skoraj izenačena.

4.2 Zunanje selitve

Zunanja selitev je termin za osebo, ki se preseli preko državnih meja in s tem spremeni državo stalnega prebivališča. Zunanje selitve vplivajo tako na obseg kot tudi na razporeditev prebivalstva neke države, medtem ko notranje vplivajo le na porazdelitev. Največkrat so razlogi za selitve predvsem ekonomski dejavniki, kot so razlike v plačah, dohodku in boljši gospodarski razvitosti posamezne države. Običajno so zunanje selitve nesvobodne, saj so uravnavane zaradi določenih nacionalnih interesov države. Tudi zaradi domačih ekonomskih problemov države omejujejo priselitve z različnimi ukrepi za preprečevanje priseljevanja tujcev (Malačič, 2006, str. 145).

Leta 2006 se je iz tujine v JV-Slovenijo priselilo 1.257 prebivalcev, kar predstavlja 6,3 % od vseh priseljenih v Slovenijo. Med 1.257 priseljenimi je bilo 1.162 tujcev (92,4 %) in 95 (7,6 %) državljanov Slovenije. Od vseh priseljenih v regijo je bilo 83,6 % moških in le 16,4 % žensk. Iz regije se je v tujino odselilo 852 prebivalcev Slovenije, in sicer 726 (85,2 %) tujcev in 126 (14,8 %) državljanov Republike Slovenije. Od 852 se je odselilo le 13,7 % (117) žensk. Selitveni prirast s tujino v JV-regiji je bil 405 oseb, z državljani Slovenije je bil negativen (-31), s tujci pa pozitiven (436).

Gledano po občinah, je imela občina Novo mesto leta 2006 v JV-regiji največ priseljenih (596) in tudi odseljenih tujcev (375). Omenjena občina je imela 28,42 % priseljenih državljanov RS in 51,29 % tujcev, priseljenih iz tujine; migracije v tujino so bile naslednje: 36,51 % odseljenih državljanov RS in 51,65 % tujcev, odseljenih v tujino. Naslednja občina, ki je imela največ priseljenih državljanov RS, je Metlika (15,79 %), največ priseljenih tujcev pa sta imeli občini Trebnje (14,72 %) in Kočevje (14,54 %). Če pa gledamo z vidika odselitev, pa je druga občina, ki je imela največ odseljenih državljanov RS (12,70 %) in tudi največ odseljenih tujcev (18,04 %), občina Kočevje. Najmanj odselitev je bilo v občini Semič, najmanj priselitev iz tujine pa v občino Mirna Peč.⁸

⁸ V analizo niso bile vključene naslednje občine: Mokronog-Trebelno, Straža, Šmarješke Toplice in Šentrupert.

Po podatkih SURS-a je glavni razlog za priselitev tujcev v Slovenijo zaposlitev. Na drugem mestu je sezonsko delo, velik del priselitev pa nastane zaradi združevanja z družino. Ostali razlogi za priselitev tujcev v državo in razlogi zaradi študija so zastopani v manjšem deležu.

Delež selitvenega prirasta v JV-Sloveniji je znašal leta 2000 2,7 %, leta 2007 pa že 7,1 % (Slovenija = 100 %). Večji selitveni prirast leta 2007 kot leta 2000 so imele Gorenjska (za 8 % točk več), Pomurska (5,3 % točk več), Jugovzhodna (4,4 % točk več), Savinjska (3,0 % točke več), malo več so imele tudi Koroška, Podravska in Notranjsko-kraška. Ostale slovenske regije so imele manjši selitveni prirast kot leta 2000. Leta 2000 sta imela negativni selitveni prirast s tujino le Pomurska in Gorenjska regija, leta 2007 pa so imele vse regije pozitiven selitveni prirast. Glede na spol se priseli in odseli znatno več moških kot žensk (razmerje je približno 4 : 1).

5 Gospodarstvo v Jugovzhodni Sloveniji

K razvoju Jugovzhodne Slovenije so v največji meri prispevale avtomobilska, farmacevtska in druga lahka industrija, saj so ustvarile leta 2006 nekaj manj kot polovico bruto dodane vrednosti na tem območju. V regiji je razvita zlasti proizvodnja farmacevtskih izdelkov (Krka Tovarna zdravil d. d.) in motornih vozil (Revoz d. d.), sledita kovinsko predelovalna in lesna industrija. Pospešeno se razvijajo storitvene dejavnosti. Izstopa zdraviliški turizem (Šmarješke in Dolenjske Toplice), ponudba se krepi v rastočih trgovskih in drugih storitvenih dejavnostih.

Tabela 8: Odstotek podjetij, oseb in prihodka ustvarjenega (področja dejavnosti C-K) v Jugovzhodni Sloveniji glede na celotno Slovenijo, v letih od 2000 do 2005

Leto	Odstotek podjetij v JV-regiji	Odstotek oseb, ki delajo v JV-regiji	Odstotek prihodka, ustvarjenega v regiji
2000	5,97	6,27	6,96
2001	5,93	6,38	6,97
2002	5,81	6,33	6,88
2003	5,68	6,28	6,49
2004	5,58	6,32	6,69
2005	5,49	6,25	6,95

Vir: Statistični letopis 2007, tabela 30.4, Statistični letopis 2006, tabela 30.3.

Kljub temu da se je število podjetij zmanjševalo, sta se delovna sila in prihodek podjetij konstantno povečevala. Prihodek se je iz leta 2000 do 2005 povečal za 1.627.158 evrov. V regiji je leta 2005 delovalo 5.233 podjetij (podjetja delujejo na področjih dejavnosti C-K⁹), kar

⁹ V to področje spadajo naslednje dejavnosti: C – Rudarstvo, D – Predelovalne dejavnosti, E – Oskrba z električno energijo, plinom in vodo, F – Gradbeništvo, G – Trgovina, popravila motornih vozil in izdelkov široke

je predstavljalo 5,49 % vseh slovenskih podjetij. Podjetja so zaposlovala skoraj 40.000 ljudi in ustvarila čez 4 milijone evrov (lastni preračuni).

S kazalnikom bruto domačega proizvoda (v nadaljevanju BDP), ki kaže rezultate ekonomske aktivnosti, se ocenjuje tudi gospodarska razvitost teritorialnih enot (statističnih regij, držav). Za medsebojno primerljivost ekonomske moči različno velikih regij, ki ustvarijo drugačen BDP, se uporablja kazalnik BDP na prebivalca. Ta kaže življenjsko raven prebivalcev regije ali države. Pri tem pa je potrebno upoštevati med mestom dela in mestom bivanja, ki se (npr. pri dnevnikih migrantih) razlikujeta in vplivata na razliko v višini BDP na prebivalca in kupne moči v regiji bivanja dnevnih migrantov.

Gospodarsko najbolj razvita Osrednjeslovenska regija in JV-Slovenija sta bili v letu 2001 po višini BDP na prebivalca v razmerju 1,5 : 1, v letu 2006 pa 1,6 : 1. Obravnavana JV regija in najmanj razvita Pomurska regija sta bili v letu 2001 po višini BDP na prebivalca v razmerju 1,3 : 1, v letu 2006 pa v razmerju 1,4 : 1. Oceno o napredovanju oziroma nazadovanju regij v obdobju opazovanja kažejo podatki o razliki med doseganjem slovenskega povprečja BDP na prebivalca s pomočjo indeksov posameznih regij v končnem in začetnem letu. Regije, ki se jim je položaj glede na slovensko povprečje izboljšal, so Osrednjeslovenska, JV Slovenija in Podravska regija. Položaj vseh ostalih regij pa se je poslabšal (Slika 11, v prilogi Tabela 13).

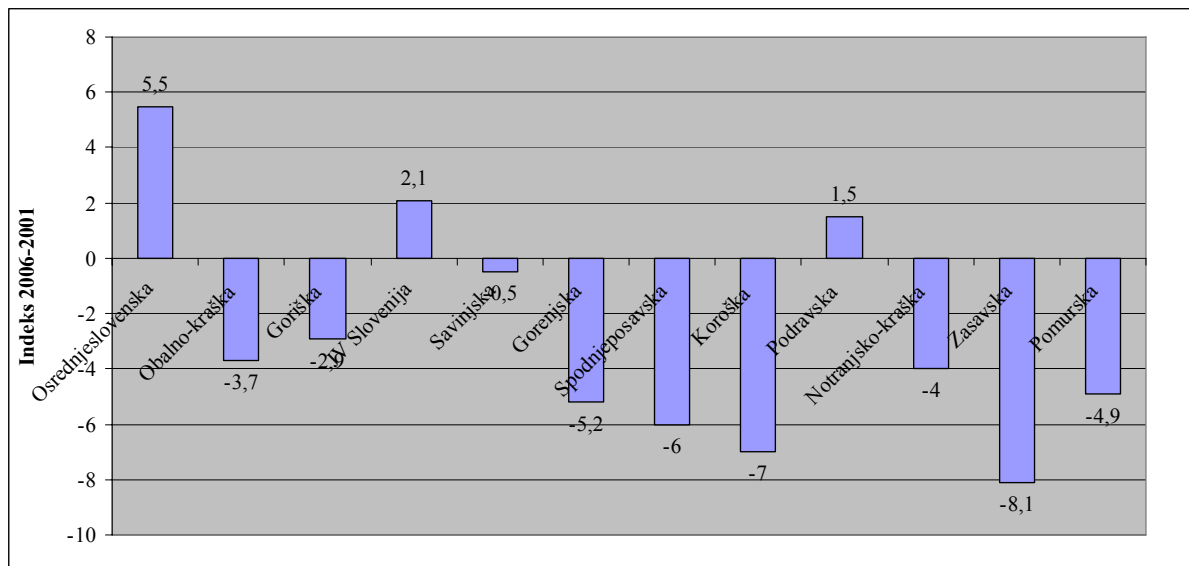
Statistične regije v Sloveniji se med seboj razlikujejo tako po obsegu kakor po strukturi dodane vrednosti. Med njimi najbolj izstopa Osrednjeslovenska regija, ki v povprečju ustvari dobro tretjino (v letu 2004 35,5 %, JV-regija 6,3 %) vseslovenske bruto dodane vrednosti (v nadaljevanju BDV). Regija ta delež iz leta v leto povečuje, kar je tudi posledica vloge Ljubljane kot prestolnice, ki se nahaja v Osrednjeslovenski regiji. V obdobju od leta 1996 do leta 2004 se je struktura BDV po regijah nekoliko spremenila, pri čemer se je v vseh regijah zmanjšal delež kmetijskega sektorja, v večini regij pa sta se okrepila storitveni in industrijski sektor. Po ustvarjenem BDV-ju v industriji in rudarstvu izstopata Koroška in JV Slovenija, v energetiki Spodnjeposavska, v gradbeništvu in kmetijstvu pa Pomurska regija. Večja sprememba v strukturi BDV je bila posledica porasta industrijskega sektorja (skupaj z energetiko in rudarstvom) v JV-Sloveniji, Spodnjeposavski in Koroški regiji (Regije 2006 – izbrani socio-ekonomski kazalniki po regijah, 2006, str. 37).

Razvitost je merjena z BDP na prebivalca, tudi po razvitosti dosega najvišje vrednosti Osrednjeslovenska regija, ki je obenem edina slovenska statistična regija, ki že od leta 1999 presega tudi povprečje EU 25. V obdobju od 1995 do 2004 so vse regije, razen Zasavske, zmanjšale svoje zaostajanje za povprečjem EU 25. Za njim še vedno najbolj zaostaja Pomurska regija, ki je v letu 2004 dosegla 55 % povprečja EU 25. Razlike v BDP na prebivalca so se posebej po letu 1998 po regijah nekoliko povečevale, v letu 2004 pa so se

porabe, H – Gostinstvo, I – Promet, skladiščenje in zveze, J – Finančno posredništvo, K – Poslovanje z nepremičninami, najem in poslovne storitve.

zmanjšale glede na predhodno leto (Regije 2006 – izbrani socio-ekonomski kazalniki po regijah, 2006, str. 37).

Slika 11: Sprememba indeksa BDP posameznih regij – primerjava leti 2006 in 2001



Vir: Statistični letopis 2003, tabela 34.25; Statistični letopis 2008, tabela 30.25.

5.1 Aktivnost prebivalstva

Aktivno prebivalstvo so vse osebe, ki predstavljajo delovno silo za proizvodnjo dobrin in opravljanje storitev, ne glede na to, ali so zaposlene ali brezposelne (Malačič, 2006, str. 22). V letu 2007 je bilo v JV-regiji v povprečju 55.884 delovno aktivnih prebivalcev (v Sloveniji povprečno 853.999), kar predstavlja 39,6 % prebivalstva JV regije in 6,5 % vseh delovno aktivnih v državi.

V letu 2007 je bilo v regiji 4.597 registriranih brezposelnih (največ jih je bilo v Podravske regiji, 15.004), v primerjavi s povprečjem leta 2006 se je njihovo število zmanjšalo za 17 %, v celotni Sloveniji pa za 16,9 %. Stopnja registrirane brezposelnosti v JV-regiji je leta 2007 znašala 7,0 %, v Sloveniji pa 7,7 %. Najvišja je bila v Pomurski, 13,4 %, najnižja pa v Gorenjski in Goriški regiji, 4,9 %. Stopnja brezposelnosti se v JV-Sloveniji že od 1997 vsako leto znižuje in je bila v celotnem obdobju nižja od državnega povprečja.

Tabela 10: Delovno aktivno prebivalstvo v Jugovzhodni Sloveniji od leta 2000 do leta 2007

Leto	Število delovno aktivnih prebivalcev	Zaposlene osebe		Samozaposlene osebe		
		Pri pravnih osebah	Pri fizičnih osebah	Samostojni podjetniki – posamezniki	Osebe, ki opravljajo poklicno dejavnost	Kmetje
2000	49.588	37.851	5.280	2.978	161	3.319
2001	52.563	40.408	5.527	3.125	184	3.319
2002	52.491	40.456	5.306	3.045	200	3.483
2003	51.591	40.509	5.161	2.916	201	2.805
2004	52.054	41.043	4.984	2.853	213	2.961
2005	53.862	43.202	4.838	2.814	206	2.802
2006	54.044	43.211	4.935	2.842	222	2.834
2007	55.884	44.650	5.032	2.872	236	3.096

Vir: Statistični letopis Republike Slovenije 2001, tabela 34.12; 2002, tabela 34.13; 2003, tabela 34.16; 2004, tabela 33.16; 2005, tabela 32.16; 2006, tabela 30.16; 2007, tabela 30.17.

Zaposlenost v sektorju storitev se približuje deležu zaposlenih v nekmetijskih dejavnostih, neposredno s kmetijstvom pa se ukvarja le še dober odstotek prebivalstva regije. Največ delavcev je zaposlenih na področju predelovalnih dejavnosti, v gradbeništvu, na področju trgovine, v turizmu, v izobraževanju ter v zdravstvenem in socialnem varstvu.

Strukturna brezposelnost in velik delež težje zaposljivih brezposelnih oseb sta značilnosti regijske brezposelnosti, kar je posledica tako starostnih in zdravstvenih ovir, kot tudi nezadostne in neustrezne izobrazbe brezposelnih oseb. Posebej problematičen je delež Romov, delovnih mest pa primanjkuje tudi za ženske. Čeprav so regijo uvrščali med polovico slovenskih regij s podpoprečno stopnjo brezposelnosti, je bila struktura brezposelnih manj ugodna glede na to, da jih je imelo več kot polovica najnižjo stopnjo izobrazbe. Dolgotrajna brezposelnost je najvišja v Pomurski in Savinjski regiji, JV-Sloveniji in Spodnjeposavski regiji. V teh regijah je več kot polovica iskalcev zaposlitve brezposelnih že več kakor leto. Od leta 2004 ta delež narašča predvsem v Savinjski in Pomurski regiji, pa tudi v Jugovzhodni, ki je sicer regija s podpoprečno stopnjo registrirane brezposelnosti. V vseh statističnih regijah narašča tudi delež brezposelnih z najmanj višjo stopnjo izobrazbe, medtem ko delež slabo izobraženih brezposelnih pada.

Največ brezposelnosti je na področju tekstilne industrije in predelovalnih dejavnosti. Med njimi prevladujejo starejši, dolgotrajno brezposelni delavci. Med brezposelnimi prevladuje ženska delovna sila, saj je bil v zadnjih letih presežek delavk v tekstilni industriji (stečaji v tekstilni industriji), delodajalci na območju regije pa zaposlujejo pretežno moško delovno silo. Slaba polovica med vsemi brezposelnimi so osebe brez strokovne izobrazbe. Več kot polovica (60 %) registriranih brezposelnih oseb čaka na zaposlitev več kot eno leto. Na

območju regije so manjše možnosti zaposlovanja v Beli krajini in v Kočevju, kar se kaže tudi v stopnji registrirane brezposelnosti.

Tabela 11: Stopnje in število registriranih brezposelnih po upravnih enotah v Jugovzhodni Sloveniji leta 2007

Upravna enota	Število registriranih brezposelnih konec leta 2007	Stopnja registrirane brezposelnosti
Črnomelj	835	9,3
Kočevje	976	11,9
Metlika	332	8,0
Novo mesto	1.482	5,1
Ribnica	283	5,1
Trebnje	428	4,8

Vir: Zavod Republike Slovenije za zaposlovanje; SURS.

Ob koncu leta 2006 je bilo v JV Sloveniji med brezposelnimi iskalci prve zaposlitve (diplomanti): 26 % mladih, ki so končali študij ekonomije (pretežno diplomirani ekonomisti – VS), 17 % mladih, ki so končali študij družboslovja (prevladujejo politologi in sociologi), 13 % mladih, ki so končali študij s področja konfekcijske oziroma grafične tehnologije (VS) ter varnosti, 9 % mladih, ki so končali študij prava, upravnih ved (univerzitetnih diplomiranih pravnikov, diplomiranih upravnih organizatorjev) in posamezni primeri s področja socialnega dela, laboratorijske biokemije ter vzgoje in izobraževanja.

Kazalniki o regionalni brezposelnosti kažejo največje razlike med regijami, ki pa se v zadnjih letih zmanjšujejo. Nadpovprečno stopnjo registrirane brezposelnosti ima sicer še vedno kar polovica statističnih regij, vendar pa se število brezposelnih in tudi stopnja brezposelnosti zmanjšujeta že nekaj let zapored tako v absolutnem (stopnja) kakor v relativnem (indeksi ravni) pogledu. Že od leta 2002 naprej se zmanjšuje tudi koeficient variacije, s katerim se merijo medregionalne razlike, ki je v primerjavi s tovrstnimi razlikami v državah članicah EU dokaj zmeren, saj je Slovenija po tem kazalniku nekje na sredini med državami članicami. V zadnjih dveh letih so se v nekaterih regijah nekoliko povečali strukturni problemi, do katerih prihaja tako v regijah z visoko kakor tudi v regijah z nizko stopnjo registrirane brezposelnosti. Predvsem je večji delež dolgotrajno brezposelnih (Pomurska, Savinjska, JV-Slovenija in Spodnjeposavska regija), iskalcev zaposlitve z najmanj višjo izobrazbo (npr. Notranjsko-kraška regija) in brezposelnih, starih nad 50 let (Notranjsko-kraška, Gorenjska, Goriška regija) (Regije 2006 – izbrani socio-ekonomski kazalniki po regijah, 2006).

5.3 Struktura gospodarskih družb in samostojnih podjetnikov v Jugovzhodni Sloveniji

Konec leta 2005 je v regiji poslovalo 1.844 gospodarskih družb in 3.726 malih podjetnikov, kar pomeni 5,5 % vseh slovenskih podjetij. Podjetja v JV-regiji so zaposlovala več kot 30.000 ljudi in ustvarila skoraj milijardo tolarjev prihodkov (podatki o gospodarskih družbah so razvidni iz Tabele 12).

Tabela 12: Gospodarske družbe v Jugovzhodni Sloveniji, prikazane po prihodkih, povprečni plači in neto dodani vrednosti, leta 2005

		Velikost gospodarskih družb		
		Majhna	Srednja	Velika
Gospodarske družbe	Število	1.760	44	40
	Odstotek	95,7	2,4	2,2
Zaposleni	Število	9.446	5.076	15.735
	Odstotek	31,2	16,8	52,0
Čisti prihodki od prodaje	V mio SIT	173.518	100.307	684.109
	Odstotek	18,1	10,5	71,4
Prihodki doseženi na tujem trgu	V mio SIT	30.611	40.881	511.833
	Odstotek od vseh prihodkov	5,2	7,0	87,7
Povprečna plača	Na zaposlenega v SIT	212.161	213.844	307.297
Neto dodana vrednost	Na zaposlenega v tisoč SIT	5.452	5.425	9.538

Vir: AJPES, 2005.

Na območju JV-Slovenije je bilo leta 2005 registriranih največ malih gospodarskih družb. Čeprav so majhne družbe predstavljale kar 95,7 % vseh gospodarskih družb v regiji, pa je bil njihov vpliv na rezultate poslovanja razmeroma nizek. Majhne družbe so v letu 2005 zaposlovale tretjino (31,2 %) vseh delavcev v gospodarskih družbah in z 22,0 % sredstev ustvarile manj kot 20 % čistih prihodkov od prodaje vseh družb v regiji. Njihova neto dodana vrednost na zaposlenega je v letu 2005 znašala 5.452.000 tolarjev, kar je za približno 10 % več kot leto poprej. To kaže na to, da podjetja počasi začinjajo proizvajati inovativne izdelke z visoko dodano vrednostjo, ki bi prispevala k razvojnemu preboju regije. Glede na pomembno vlogo, ki jo imajo majhna podjetja pri razvoju gospodarstva, bi morali sprejeti ukrepe, ki bi podpirali in spodbujali možnosti za njihov nastanek. Z ukrepi bi bilo potrebno spodbujati tudi razvoj novih proizvodov, tehnologij in povečati sodelovanje z raziskovalnimi institucijami. Le-ti ukrepi bi omogočili razvoj novih inovativnih izdelkov z višjo dodano vrednostjo.

Največje in najboljše rezultate poslovanja so prispevala velika gospodarska podjetja. Kljub temu da je število srednje velikih gospodarskih družb v regiji primerljivo s številom velikih, pa slednje zaposlujejo več kot polovico vseh zaposlenih v gospodarskih družbah (52,0 %) in ustvarijo 71,4 % vseh prihodkov gospodarskih družb v regiji, od katerih jih je večina ustvarjena na tujih trgih (87,7 % prihodkov). Velika podjetja imajo najvišjo dodano vrednost na zaposlenega (9.538.000 tolarjev). Podatek kaže na njihovo razvojno usmerjenost in na njihovo odločilno vlogo pri uspešnosti regije, predvsem na tujih trgih. Rezultati velikih gospodarskih družb so odločilni za gospodarsko uspešnost regije, zaradi česar bi morala regija z ukrepi spodbujati podporno okolje, ki bi še vzpodbudilo rast velikih gospodarskih družb in njihov nadaljnji prodor na svetovnih trgih. Z vzpostavitvijo okolja, v katerem bi delovala mala, inovativna podjetja, bi le-ta imela odločilno vlogo, od katerih bi ideje in znanje črpala večja podjetja. Drnovšek (2000, str. 21) pravi da so za gospodarsko rast pomembna tako mala kot velika podjetja, saj sodelovanje med njimi prinaša konkurenčne prednosti obojim, koristi regiji ter pospešuje rast podjetja, dobičkonosnost, investiranje, prenos znanj, razvoj novih tehnologij in odpiranje novih delovnih mest.

Regije so v letu 2005 večinoma izboljšale poslovanje glede na predhodno leto. Gospodarnost poslovanja, merjena z razmerjem med prihodki in odhodki, se je v večini regij povišala. Najboljšo gospodarnost poslovanja sta izkazali JV Slovenija (1,063; slovensko povprečje 1,040) in Goriška regija (1,048), najslabšo pa Pomurska (1,009).

V letu 2005 je bilo v JV-regiji registriranih 3.727 podjetnikov, pri katerih je bilo v povprečju zaposlenih 4.557 delavcev, kar je pomenilo v primerjavi s celotnim gospodarstvom 13,1 % vseh zaposlenih (samozaposleni podjetniki niso upoštevani kot zaposleni delavci). Podjetniki so v letu 2005 ustvarili skupaj 8,2 % vseh čistih prihodkov družb in podjetnikov v regiji. Po velikosti so bili skoraj vsi podjetniki majhni, izjema je bil le en podjetnik, srednje velikosti. V letu 2005 je bilo 2.144 podjetnikov, ki so sami opravljali registrirane dejavnosti, 777 podjetnikov pa je zaposlovalo do enega delavca. Struktura podjetnikov nam kaže, da je 78,4 % podjetnikov poleg nosilca podjetja zaposlovalo le še eno osebo, 19,5 % ali 725 podjetnikov je bilo takšnih, ki so zaposlovali od 2 do 9 delavcev. Le malo več kot 2 % podjetnikov (ali 78 podjetnikov) je zaposlovalo 10 ali več delavcev, le dva podjetnika pa sta zaposlovala od 50 do 80 zaposlenih (Tabela 12 v Prilogi).

Veliko je registriranih podjetniških enot, kjer dejavnost opravlja podjetnik sam. Njegov cilj je le ohranjanje svojega ekonomskega in socialnega položaja, nima pa samoinicative po inovativnosti, posodobitvi in širitvi svoje dejavnosti. Takšno vedenje ima za posledico nizko dodatno vrednost, ki znatno zaostaja za dodano vrednostjo na zaposlenega v gospodarstvu. Podjetniške enote z eno osebo niso konkurenčne in se posledično težje prilagajajo spremembam na trgu, ne vlagajo svojih presežkov v dejavnost in ne ustvarjajo novih delovnih mest. Regiji te podjetniške enote prinašajo večje nevarnosti kot koristi.

Razvrstitev podjetnikov po dejavnostih nam pokaže, da je bila v regiji najbolj prisotna predelovalna dejavnost, ki je zajemala 21,5 % vseh podjetnikov v JV regiji (predvsem na področju obdelave in predelave lesa, izdelovanja izdelkov iz plastičnih mas, proizvodnje kovinskih izdelkov, izdelovanja oblačil, proizvodnje betonskih izdelkov in oblikovanja kamna, proizvodnje električne opreme), nato je sledilo gradbeništvo z 18,2 %, na področju trgovine, popravil motornih vozil in izdelkov široke porabe je dejavnost opravljalo 16,3 % vseh podjetnikov. Podjetnikov, ki so opravljali dejavnost s področja prometa, skladiščenja in zvez, je bilo 12,0 %, s poslovanjem z nepremičninami, najemi in poslovnimi storitvami pa se je ukvarjalo 12,7 % podjetnikov. Ostale dejavnosti podjetnikov so zastopane v manjših deležih.

Podjetniki, ki so opravljali predelovalno dejavnost, so s 30,3 % vseh zaposlenih (pri podjetnikih) ustvarili 25,5 % vseh prihodkov podjetnikov, najbolj produktivni pa so bili podjetniki na področju trgovine, popravil motornih vozil in izdelkov široke porabe, saj so samo s 13,4 % vseh zaposlenih ustvarili 22,3 % vseh prihodkov podjetnikov.

Pri družbah pa prevladujejo dejavnosti, kot so trgovina, popravilo motornih vozil, nato predelovalne dejavnosti, potem pa poslovanje z nepremičninami, najem in poslovne storitve, ostale imajo manj kot 10-odstotni delež.

V Prilogi v Tabeli 16 so prikazane potrebe po delavcih in pokritje teh potreb z njihovo zaposlitvijo glede na kvalifikacijsko strukturo (stopnjo izobrazbe). Največje potrebe po delavcih so bile v upravni enoti (v nadaljevanju UE) Novo mesto, kar je posledica velikosti in razvitosti te upravne enote. V letu 2007 je bilo v UE Novo mesto 8.150 prostih delovnih mest, te potrebe pa je zapolnilo le 5.599 delavcev, največ prostih delovnih mest je bilo na voljo delavcem s I. in IV. stopnjo izobrazbe. Glede na stopnjo izobrazbe so delodajalci zaposlili največ delavcev s IV. stopnjo izobrazbe (31,1 % delavcev), nato s V. stopnjo (26,5 %), I. stopnjo (23,3 %), VII. (9,9 %), manj kot odstotek so jih zaposlili s III. stopnjo izobrazbe.

Večina zaposlenih in samozaposlenih prebiva v isti občini, v kateri ima tudi delovno mesto. Ostali zaposleni in samozaposleni imajo delo v sosednji oziroma v občini, ki je najbližja prebivališču. Izjema je občina Novo mesto, v katero prihajajo na delo prebivalci vseh ostalih (devetnajstih) občin JV-regije. Razlog je v tem, da je Novo mesto najbolj razvito mesto, z največjo možnostjo zaposlitve v JV-regiji.

Na območju regije je velika gostota cestnega omrežja, ki pa je v velikem delu v izredno slabem stanju. Povezave s sosednjimi regijami (Osrednjeslovensko, Notranjsko-kraško in Spodnjeposavsko), povezave znotraj regije in tudi med občinskimi središči so problem zaradi slabega gradbenotehničnega stanja cestnih povezav. Prav tako je zastarelo in pomanjkljivo železniško omrežje, na Kočevsko-ribniškem območju pa sploh ne pokriva potreb prometa. V javni potniški promet se ne investira, zaradi tega pa je neučinkovit in ima trend zmanjševanja.

Jugovzhodna Slovenija je s prostorskega vidika izredno razgibana in raznolika. V regiji prevladujejo podeželska naselja in raznolika tradicionalna kulturna krajina, izjema so le večja urbana središča: Novo mesto, Kočevje, Trebnje, Črnomelj in Metlika. Naravno bogastvo predstavljajo naravne lepote, kot so izvir reke Krke, Kostanjevica na Krki, Gorjanci, obširni gozdovi, krajinska parka Lahinja in Kolpa, nekatere urejene (Kostanjeviška in Francetova jama) in neurejene kraške jame (Statistični letopis 2007, tabela 1.5 in 1.6) ipd. Lepe naravne vrednote so tudi vodotoki: Krka, Kolpa, Lahinja, Temenica, Mirna, Čabranka. Glede na vse prihode turistov v Slovenijo in njihovih prenočitve, so imele leta 2006 le tri statistične regije (Koroška, Zasavska in Notranjsko-kraška) manjši delež le-teh kot JV regija (Slovenske regije v številkah 2008, str. 26). Zato menim, da bi morala JV regija razvijati turizem in izkoristiti obstoječe naravne danosti in priložnosti za zdraviliški, lovni in ostali turizem.

5.3 Šolstvo in izobrazba

Težišče gospodarskega razvoja prehaja na kvalificirano in visoko izobraženo delovno silo, izobrazbeni minimum postaja srednja izobrazba. Učinkovit sistem izobraževanja in usposabljanja je bistven za povečanje in ohranjanje konkurenčnih prednosti države in regij (Bevc & Hanžek, 1998, str. 23). V Jugovzhodni regiji je 50 vrtcev z enotami, 36 osnovnih, 13 srednjih in 6 višjih strokovnih šol. Pomanjkljivost regije je v tem, da ima premalo lastnega visokošolskega izobraževanja. Fakulteta za informacijske študije bo prva novomeška fakulteta in prva javna fakulteta v regiji. V svojem prvem študijskem letu 2009/2010 bo izvajala visokošolski strokovni, univerzitetni in magistrski bolonjski študijski program Informatika v sodobni družbi¹⁰. Zaradi premajhnega števila študijev je v Novem mestu zastavljen projekt za razvoj visokega šolstva na področjih naravoslovja in tehniških ved ter zgraditev univerzitetnega središča v okviru projekta Gospodarsko središče v Jugovzhodni Sloveniji.

Nizka izobrazba v regiji ima vpliv tudi na življenjski standard, ki je nižji od povprečja v Sloveniji. Ugotovili so, da višja povprečna stopnja izobrazbe prinaša večje plače za vse, ne le za visoko izobražene. Delitev znanja v visoko kvalificirani delovni sili naredi individualnega delavca bolj produktivnega (Glaeser, 2005). V letu 2006 je bila povprečna mesečna bruto plača na zaposlenega v JV-regiji (1.154,12 EUR) za 5 % nižja od slovenskega povprečja (1.212,80 EUR). Najvišje povprečne bruto plače so imeli zaposleni v občini Novo mesto (1.308,71 EUR), te so presegale slovensko povprečje za 8 %. Novo mesto je bila edina občina, v kateri so povprečne plače presegale slovensko povprečje. Najmanjše povprečne plače so bile v občini Osilnica (775,38 EUR), le-te so dosegale le 64 % slovenskega povprečja (Statistični letopis Republike Slovenije 2007).

Po popisu iz 2002 ima med prebivalci nad 15 let 5,7 % končano visoko strokovno, univerzitetno ali podiplomsko izobraževanje (Slovenija 7,8 %). Upoštevajoč tudi prebivalstvo s končano višješolsko ali višješolsko strokovno izobrazbo, se delež dvigne na 9,9 %, kar je še

¹⁰ Fakulteto je ustanovil Državni zbor Republike Slovenije junija 2008.

vedno precej nižje, kot znaša slovensko povprečje (12,9 %). Mestna občina Novo mesto je edina občina, v kateri delež oseb z visoko ali podiplomsko izobrazbo presega slovensko povprečje (9 %), prav tako tudi, če upoštevamo še višjo in višjo strokovno izobrazbo (14,5 %). V večini ostalih občin so deleži visoko izobraženih posameznikov veliko nižji.

Vendar pa se položaj izboljšuje, saj se je od leta 2000 do 2006 letno število diplomantov terciarnega izobraževanja z bivališčem v JV-Sloveniji dvignilo z 821 na 1.265 (od tega števila 114 specialistov, magistrstov in doktorjev znanosti) (podatki v Prilogi Tabela 14). JV-regija je skupaj z Osrednjeslovensko regijo z 10 diplomanti na tisoč prebivalcev na samem vrhu med slovenskimi regijami. Podatki o številu študentov pa kažejo, da JV-Slovenija dosega slovensko povprečje z 59 študenti na tisoč prebivalcev. Vendar pa prihaja znotraj regije do precejšnjih razlik, izstopa Novo mesto z 68 študenti.

V regiji je omogočeno tudi izobraževanje odraslih v ljudskih univerzah¹¹ (Razvojno izobraževalni center Novo mesto, Zavod za izobraževanje in kulturo Črnomelj, Ljudska univerza Kočevje in Center za izobraževanje in kulturo Trebnje; poleg ljudskih univerz pa izvaja izobraževanje odraslih tudi Šolski center Novo mesto), v okviru katerih se poleg osnovnošolskega in srednješolskega izobraževanja izvaja tudi izredni študij višješolskih in visokošolskih zavodov. Med osebami v starostni skupini 25–64 let, vključenimi v letu 2007 v različne izobraževalne programe, jih je bilo največ v Notranjsko-kraški regiji, in sicer 18,6 %, v JV-regiji 13,7 %, najmanj pa v Podravski – 11,9 %. Za kadrovske krepitve po regijah pa je pomembna tudi vključenost v programe nadaljnega izobraževanja, s katerimi udeleženci ne pridobijo višje ravni formalne izobrazbe, ampak kvalifikacijo za zaposlitev ali širšo splošno izobrazbo. Te oblike izobraževanja so zaenkrat pogostejše le v nekaterih regijah (JV Slovenija, Osrednjeslovenska, Podravska regija) (Regije 2006 – izbrani socio-ekonomski kazalniki po regijah, 2006).

Zaradi centralizacije univerzitetnega izobraževanja v velikih središčih (Ljubljana, Maribor, Koper) je opazen odliv študirajočih in posledično tudi zaposlovanje izven domačega kraja oziroma regije. Prihaja do internega bega možganov, kar je posledica pomanjkljivih zaposlitvenih možnosti na lokalnem ali regijskem trgu dela.

5.4 SWOT-analiza

SWOT-analiza se običajno uporablja pri analizi podjetja, možno pa jo je uporabiti tudi pri strategijah razvoja posameznih območij. Primerja se dosežene rezultate z načrti v preteklosti in s konkurenco (Pučko, 1999, str. 133–137). V SWOT-analizi so predstavljene prednosti, slabosti, priložnosti in nevarnosti gospodarstva, turizma in človeških virov v regiji, ki so bile določene na osnovi njihovih analiz stanja. Regionalni razvojni program razvojne regije Jugovzhodna Slovenija 2007–2013 je izdelal Razvojni center Novo mesto, svetovanje in

¹¹ Ljudske univerze so javni zavodi za izobraževanje odraslih, ki so jih ustanovile lokalne skupnosti.

razvoj d. o. o., Služba Vlade Republike Slovenije za lokalno samoupravo in regionalno politiko pa je podala pozitivno mnenje o tem regionalnem razvojnem programu in njenem dopolnjenem predlogu.

PREDNOSTI	SLABOSTI
<p>Gospodarstvo:</p> <ul style="list-style-type: none"> - močno razvit industrijski sektor (močna in svetovno konkurenčna industrija v dveh sektorjih), - dobro sodelovanje in povezovanje med posameznimi podjetji v gospodarstvu in v združenjih, - močno razvit regijski center (Novo mesto), - dobra geografska lega, - dobra gospodarska dinamika, dobro stanje gospodarstva, - nadpovprečna izvozna usmerjenost industrije, - v regiji je razvita infrastruktura, primerna tudi za druga podjetja, - bogati naravni viri kot surovina za proizvodnjo različnih produktov. <p>Turizem:</p> <ul style="list-style-type: none"> - bogata kulturno-zgodovinska dediščina z močnim turističnim potencialom, - naravne danosti z velikim turističnim potencialom, čistim in neokrnjenim okoljem, - ohranjena tradicionalna kulturna krajina in velika krajinska pestrost, - ugodna prometna lega, ob meji, dostopna z vseh strani, 	<p>Gospodarstvo:</p> <ul style="list-style-type: none"> - velika koncentracija gospodarskega gibanja v regiji, - premalo fleksibilno gospodarstvo (prevelika odvisnost malih podjetij od velikih gospodarskih družb), - slab dostop ostalih delov regije do enega samega regijskega centra (Novo mesto), - slabše razvit storitveni sektor (veliko število zaposlenih v industriji in kmetijstvu), - razvojno raziskovalne dejavnosti, razvite v uspešnih podjetjih, drugje manj, - pomanjkanje kvalitetnih delovnih mest in ekonomska migracija delovne sile, - podporno okolje za razvoj malih in srednjih podjetij (v nadaljevanju MSP) ni dobro razvito, - nekonkurenčnost tekstilne in lesne industrije (veliki stroški), - slabša podjetniška iniciativnost, kar vodi v nefleksibilnost gospodarstva, - izobraževalni programi niso usklajeni s potrebami regionalnega gospodarstva, - energetska nepokritost gospodarstva. <p>Turizem:</p> <ul style="list-style-type: none"> - nezadostna izkoriščenost kulturno-zgodovinske dediščine za turistične namene, - neizkoriščenost naravnih danosti za turistične namene, - pasivnost turističnih ponudnikov pri informiranju turistov (gostov) o lastni ponudbi, - premajhna povezanost turističnih ponudnikov,

»se nadaljuje«

»nadaljevanje«

PREDNOSTI	SLABOSTI
<ul style="list-style-type: none"> - zadovoljiva cestna infrastruktura, - bližina mednarodnih letališč, prestolnice, razvitih turističnih destinacij (Dolenjske in Šmarješke terme), - dobre cestne povezave med naselji v regiji, - zadovoljiva gostinska ponudba, - vzpostavljene in urejene športno-rekreativne in tematske poti, - vzpostavljena večina orodij tržnega komuniciranja (internet, promocijski material), - aktivno delovanje in pozitivno sodelovanje v okviru javnega, zasebnega sektorja in civilne družbe. <p>Človeški viri:</p> <ul style="list-style-type: none"> - razmeroma nizka stopnja brezposelnosti, - v vrtcih, osnovnem in srednjem šolstvu večinoma zadostna infrastruktura, ki pa je potrebna vzdrževanja in obnove, - splošna razvitost družbenih dejavnosti, - mlajša generacija je vključena v formalno izobraževanje na vseh ravneh, - višje strokovno izobraževanje je razmeroma močno razvito, - v velikih podjetjih je skoncentrirano znanje, - velika podjetja vlagajo v izobraževanje zaposlenih, - regijski sklep o potrebi razvoja visokega šolstva. 	<ul style="list-style-type: none"> - pomanjkanje turističnih programov kljub potencialom, - slabe povezave z javnim potniškim prometom (ukinitev prog), - neizkoriščenost železniškega omrežja zaradi slabih povezav in časa prevoza, - preobremenjenost cest s tovornim prometom skozi mestna jedra, - premalo urejenih kolesarskih stez, - zaraščanje kmetijskih površin na območjih depopulacije in opuščanje kmetovanja, - premajhna ozaveščenost javnosti o pomenu in vlogi ohranjanja narave, - ni krovne institucije, ki bi usmerjala in vodila razvoj turizma v regiji, - neurejene razmere na področju prostorskega urejanja (nedoločena vloga in podoba mestnih jeder, razpršena pozidava ipd. <p>Človeški viri:</p> <ul style="list-style-type: none"> - velike razlike znotraj regije (zaposlitvene možnosti) ter povečevanje razlik pri zagotavljanju enakih možnosti, - nizka stopnja izobrazbene ravni, - zelo šibko razvito visoko šolstvo, - slabo razvito raziskovalno delo, - manjša zainteresiranost večine podjetij za vlaganje v človeške vire, - ni raziskovalne in inovacijske infrastrukture (mrežni inkubator, tehnološki park, center odličnosti), - premajhna fleksibilnost ponudbe krajših izobraževalnih programov za potrebe gospodarstva in premajhno povpraševanje po teh oblikah, - slab socialni položaj in šibka integracija Romov, - pomanjkljivo dvigovanje ekološke ozaveščenosti ter vlaganje v znanje, - premalo sodelovanja pri razvoju človeških virov v regiji, - premalo razvitih programov za starejše odrasle.

PRILOŽNOSTI	NEVARNOSTI
<p>Gospodarstvo:</p> <ul style="list-style-type: none"> - razvoj MSP, ki so se z vezavo na velika podjetja razvila, lahko svoje sedanje poslovanje nadgradijo z novimi vsebinami, - razvoj tehnoloških centrov, inkubatorjev in izobraževalnih središč, ki bodo podprla preboj MSP v večja podjetja in njihovo diverzifikacijo, - oprema obrtnih con za razvoj MSP, - razvoj turizma in povezovanje zdraviliškega turizma z ostalimi oblikami turizma, - uvajanje javno zasebnega partnerstva v javne gospodarske družbe, - gozd kot surovina v primeru, da ne gre za polizdelke, ki se izvažajo iz regije. <p>Turizem:</p> <ul style="list-style-type: none"> - glede na naravne danosti vzpostavitev in razvoj novih tematskih poti, - naravno ohranjena območja (parki) kot potenciali za razvoj turizma, - ureditev prometa predvsem v mestnih jedrih, - nadaljevanje gradnje avtoceste in tretje razvojne osi, - razpoložljivi razvojni finančni viri za obnovo kulturno-zgodovinske dediščine in za razvoj turistične ponudbe, - visok delež ohranjene narave kot potencial za razvoj turizma in za kakovost življenja, - potencial za razvoj zdravilnega turizma, - aktivno povezovanje turističnih ponudnikov, podpornih institucij, - razvoj poslovnega turizma, - razvoj podjetništva na podeželju, - možnosti za razvoj lokalne kulinarike, razvoj storitvenih dejavnosti osnovne in dodatne turistične ponudbe. 	<p>Gospodarstvo:</p> <ul style="list-style-type: none"> - vezava velikega števila gospodarskih podjetij na dve panogi ali dve podjetji (v primeru propada ali selitve proizvodnje v tujino pomeni resno nevarnost za podjetja in regijo), - schengenska meja s Hrvaško je ovira za nadaljnji razvoj gospodarstva (nemobilnost delovne sile), - zmanjšanje zaposlenosti v industriji zaradi selitve proizvodnje v države s cenejšo delovno silo ali zaradi selitve na druge trge z namenom zmanjšanja stroškov (transportnih), - veliko število delovnih mest v delovno intenzivnih panogah. <p>Turizem:</p> <ul style="list-style-type: none"> - onesnaževanje, preobremenjenost naravne in kulturno-zgodovinske dediščine, - prevelika stopnja zaščite preširokih območij (parkov), - nekontrolirano zaraščanje kmetijskih zemljišč in večanje deleža gozdnih površin na območjih kulturnih krajin, - predviden avtocestni krak poslabša dostopnost do zaledja in nekaterih turističnih atrakcij, - nekontroliran, prevelik obisk in neustrezne oblike turizma in rekreacije na območjih varstva narave oziroma občutljivih območjih, - nezadostno usklajevanje med sektorji (kmetijstvo, varstvo narave in kulturne dediščine, turizem), - pasivnost turističnih ponudnikov, - nevlaganje oziroma preskromno investiranje v turistično infrastrukturo.

»se nadaljuje«

»nadaljevanje«

PRILOŽNOSTI	NEVARNOSTI
<p>Človeški viri:</p> <ul style="list-style-type: none"> - vlaganje v razvoj visokega šolstva in raziskovalne dejavnosti, - razvoj storitvenih dejavnosti v zdravstvu, socialnem varstvu in izobraževanju je hitrejši, - možnosti za zaposlovanje na področju izvajanja socialno varstvenih storitev, - možnost za prenos znanja iz velikih podjetij v okolje, - s formalnim in neformalnim vseživljenjskim učenjem vseh generacij dvigniti raven znanja za potrebe gospodarstva in blaginje, - konsenz o potrebi vzpostavitve regionalnega inovacijskega sistema, - vključevanje upokojske generacije. 	<p>Človeški viri:</p> <ul style="list-style-type: none"> - odvisnost prebivalstva in njihove socialne varnosti od zaposlitve v majhnemu številu velikih podjetij, - beg možganov v velika središča, - spreminjanje zakonodaje, na katero ima območje bolj malo vpliva, - orientacija mladih v brezdolje in odvisnost od raznih substanc, - oviranje decentralizacije visokega šolstva s strani univerzitetnih lobijev.

Sklep

Na trend nizke rodnosti vplivajo različni in med seboj povezani razlogi. Omejene možnosti zaposlitve in zato še vedno visoka brezposelnost mladih, pomanjkanje stanovanj, problemi pri zaposlovanju žensk (če je pričakovati, da bodo morale še roditi) ter predvsem spremenjeni družbeni vzorci so razlogi, da se mlade družine odločajo za naraščaj v kasnejših letih in za manj otrok. Stopnja totalne rodnosti, ki zagotavlja enostavno reprodukcijo, je 2,1 otroka na žensko, v letu 2006 je povprečna Slovenka rodila le 1,31 otroka, prebivalka Jugovzhodne regije pa 1,42 otroka. Ti podatki nakazujejo, da se bo v prihodnosti zmanjšalo prebivalstvo Slovenije. (Zaenkrat prebivalstvo minimalno raste, vendar je rast posledica selitvenega in ne naravnega prirasta.) Rast prebivalstva v JV-Sloveniji je zadnje desetletje na minimalni ravni, v Sloveniji pa je negativna. Rast v obravnavani regiji je omogočal predvsem pozitiven selitveni prirast, v posameznih letih pa tudi naravni prirast.

Največ otrok se rodi materam, starim od 25 do 29 let. Napovedi so pesimistične, saj se predvideva nadaljnje odlaganje rojstev v višjo starost. V letu 2006 je bila povprečna starost matere ob rojstvu prvega otroka 28 let, v JV-Sloveniji pa 27,3 leta. Višja starost ob prvem rojstvu otroka pa povečuje tveganje za zanositev in tveganje z nosečnostjo. Rezultati so pokazali, da se po letih povečuje število otrok, rojenih izven zakonske zveze, in zmanjšuje število živorojenih v zakonski zvezi.

Z zmanjševanjem umrljivosti prebivalstva, s podaljševanjem pričakovanega trajanja življenja in ob upadanju števila otrok se bo prebivalstvo še naprej staralo. Na staranje prebivalstva pa nakazujeta naraščajoč indeks staranja in naraščajoč delež prebivalstva v starostni skupini nad 64 let. Indeks staranja v JV-Sloveniji je v letu 2006 znašal 99,7 indeksne točke, na ravni Slovenije pa 113,7. Ob popisu leta 1991 je bilo ljudi, starih nad 64 let, 10,4 %, leta 2006 pa že 15,1 %. V letu 2006 je imela regija manjšo smrtnost, tako pri ženskah kot pri moških, kot jo ima celotna Slovenija. V obdobju od leta 1993 do leta 2006 pa se je splošna stopnja mortalitete gibala na približno enaki ravni tako v JV Sloveniji kot v celotni državi. Najpogostejši vzroki smrti v JV-Sloveniji so bile bolezni obtočil, drugi najpogostejši vzrok pa neoplazme. V regiji je v letu 2006 umrlo 5,0 dojenčkov na tisoč živorojenih, slovensko povprečje pa je bilo le 3,4 umrlih dojenčkov. Najvišje število umrlih po petletnih starostnih skupinah v letu 2006 je bilo v starostnem razredu 80–84 let. V istem letu so največ umirale ženske, in sicer v starostnem razredu 80–84 let, moški pa med 75. in 79. letom starosti. Povprečna starost umrlega v regiji je bila leta 2002 71,4 let, v letu 2006 pa 71,7 let.

V Dolenjski in nato JV regiji je bil od leta 1999 do 2006 pozitiven, vendar relativno nizek selitveni prirast. Selitveni prirast med regijami je bil v obdobju 2000 do 2006 nizek, selitveni prirast s tujino (priseljavanje tujcev) v JV-Slovenijo pa se je povečeval. Medregijska migracija prebivalstva JV-Slovenije je presegala migracije na državni ravni. V obdobju 2000 do 2006 so se v povprečju v obravnavano regijo iz drugih regij priselile 4,1 osebe na tisoč

prebivalcev, iz regije pa odselilo 3,7, na ravni Slovenije pa se letno med regijami preseli le 3,4 osebe na tisoč prebivalcev. Leta 2006 se je iz tujine v Jugovzhodno Slovenijo priselilo 6,3 % vseh priseljenih v Slovenijo. Med njimi je bilo 92,4 % tujcev in le 7,6 % državljanov Slovenije. Če gledamo po občinah, je imela največ priseljenih in odseljenih tujcev občina Novo mesto, najmanj pa občini Semič in Mirna peč. Večina selivcev je moških, starih 20–29 let, njihova izobrazbena sestava pa je nizka. V Slovenijo in tudi JV-regijo pa se priselijo predvsem iz ekonomskih razlogov, velik del priselitev pa je tudi zaradi združevanja z družino.

V Jugovzhodni Sloveniji je močno razvit industrijski sektor, ki je skoraj v celoti izvozno usmerjen. Čeprav so velika podjetja v regiji pomemben delodajalec in center znanja, pa le-ta povzročajo preveliko odvisnost in nefleksibilnost gospodarstva. Vse to se odraža, v primerjavi s Slovenijo, z nadpovprečno dobrimi kazalci učinkovitosti regijskega gospodarstva. V Jugovzhodni Sloveniji sta nizka stopnja brezposelnosti in nizka stopnja izobrazbene ravni.

V regiji je leta 2005 poslovalo 5,49 % vseh slovenskih podjetij, v njih je bilo zaposlenih 6,5 % vseh delovno aktivnih v državi, ustvarili pa so 6,95 % vseh prihodkov, ustvarjenih v državi. Največje in najboljše rezultate poslovanja so prispevala velika gospodarska podjetja, zaposlovala so največ oseb in ustvarila največ prihodkov. Za turizem ima regija dobro geografsko, prometno lego, naravne danosti in bogato kulturno-zgodovinsko dediščino, ima izjemno priložnost za razvoj turizma, vendar ta potencial le delno izkorišča.

Demografske in gospodarske razmere v Jugovzhodni Sloveniji se razlikujejo od razmer v ostalih regijah, kar kažejo drugačna nihanja v kazalcih. Po večini kazalnikov ima najboljše rezultate Osrednjeslovenska regija. Deloma je to posledica načina zbiranja nekaterih statističnih podatkov (sedežni princip), deloma pa dejanske koncentracije gospodarskih in upravnih dejavnosti v Ljubljani in s tem v Osrednjeslovenski regiji.

Literatura in viri

1. Aktivno prebivalstvo, Slovenija, 2007. (2008). *Statistične informacije*. (Št. 38, 20. avgust 2008). Ljubljana: Statistični urad Republike Slovenije.
2. Bade, K. J. (2000). *Europa in Bewegung. Migration vom späten 18. Jahrhundert bis zur Gegenwart*. München: Verlag C. H. Beck oHG.
3. Bešter, M. & Bregar, L. (1998). *Ekonomska statistika*. Ljubljana: Ekonomska fakulteta.
4. Bevc, M. & Hanžek, M. (1998). *Poročilo o človekovem razvoju – Slovenija 1998*. Ljubljana: Urad za makroekonomske analize in razvoj.
5. Bevc, M., Zupančič, J. & Lukšič-Hacin, M. (2004). *Migracijska politika in problem bega možganov*. Ljubljana: Inštitut za ekonomska raziskovanja.
6. Billari, F. (2005). *The Transition to Parenthood in European Societies (Changing Family Formations in Europe)*. Strasbourg: Hemicycle.
7. *Delovne migracije, Slovenija, 2006*. Najdeno 12. decembra 2008 na spletnem naslovu http://www.stat.si/novica_prikazi.aspx?id=1280
8. *Delovne migracije, Slovenija, 2007 - začasni podatki*. 18. september 2008. Najdeno 12. decembra 2008 na spletnem naslovu.
9. Diplomanti višjih strokovnih šol in visokošolskih zavodov, Slovenija, 2006. (2007). *Statistične informacije*. (Št. 42, 27. junij 2007). Ljubljana: Statistični urad Republike Slovenije.
10. Dolenc, D. (1998). *Strateška vprašanja statističnega spremljanja selitev in regionalni vidik notranje migracijske (ne)povezanosti Slovenije*. Statistični dnevi 1998 – Statistična podpora pogajanjem z Evropsko unijo in strukturni skladi. Zbornik. Radenci: Statistični urad Republike Slovenije.
11. Drnovšek M. (2000). *Analiza prispevkov slovenskih podjetij k ustvarjanju novih delovnih mest v obdobju 1989–1998 (magistrsko delo)*. Ljubljana : Ekonomska fakulteta.
12. Glaeser E. L.: *Why Economists Still Like Cities*. [URL: http://www.city-journal.org/html/6_2_why_economists.html], 28.10.2008.

13. Jenko, M. (2007, 10 april). Demografija, pokojnine in javne finance. *Delo FT*, str. 4.
14. Josipovič, D. (2004). *Dejavniki rodnostnega obnašanja v Sloveniji*. Ljubljana: Geografski inštitut Antona Melika ZRC SAZU, Založba ZRC.
15. Kuhar, M. (2007, februar). Odnos mladih odraslih do ustvarjanja družine in rojevanja. *IB revija*, str. 58.
16. Lucas, R. (1997). Internal Migration in Developing Countries. *Handbook of Population and Family Economics* (str. 721-798). Boston.
17. Malačič, J. (2007, 27. januar). Negotovost ne bo pripomogla k višji rodnosti. *Dnevnikov objektiv*, str. 6.
18. Malačič, J. (2006). *Demografija. Teorija, analiza, metode in modeli*. Ljubljana: Ekonomska fakulteta.
19. Malačič, J. (2005). Demografske razmere in prebivalstvena politika v Sloveniji: iz Jugoslavije v Evropsko unijo: *Naše gospodarstvo*. Ljubljana: Ekonomska fakulteta.
20. Malačič, J. (2003). *Demografija: Teorija, analiza, metode in modeli*. Ljubljana: Ekonomska fakulteta.
21. Nadaljnje izobraževanje, Slovenija, 2004/2005. (2006). *Statistične informacije*. (Št. 205, 27. december 2006). Ljubljana: Statistični urad Republike Slovenije.
22. Naravno in selitveno gibanje prebivalstva, Slovenija, 2006. (2007). *Statistične informacije*. (Št. 76, 7. december 2007). Ljubljana: Statistični urad Republike Slovenije.
23. Poberžnik, A. Izzivi nizke rodnosti in prebivalstvena politika v Sloveniji in Evropski uniji (magistrsko delo). Ljubljana: Ekonomska fakulteta.
24. Prebivalstvo, Slovenija, 30. junij 2007. (2008). *Statistične informacije*. (Št. 1, 9. januar 2008). Ljubljana: Statistični urad Republike Slovenije.
25. Prebivalstvo Slovenije 2006. (2008). *Rezultati raziskovanj*. (Št. 831). Ljubljana: Statistični urad Republike Slovenije.
26. Prebivalstvo Slovenije 2004 in 2005. (2007). *Rezultati raziskovanj*. (Št. 828). Ljubljana: Statistični urad Republike Slovenije.

27. Prebivalstvo Slovenije 2003. (2006). *Rezultati raziskovanj*. (Št. 824). Ljubljana: Statistični urad Republike Slovenije.
28. Prebivalstvo Slovenije 1999. (2001). *Rezultati raziskovanj*. (Št. 762). Ljubljana: Statistični urad Republike Slovenije.
29. *Prebivalstvo Slovenije 2006*. Najdeno 16. oktobra 2008 na spletnem naslovu <http://www.stat.si/doc/pub/05-RR-007-0801.pdf>
30. *Prebivalstvo Slovenije 2002*. Najdeno 16. oktobra 2008 na spletnem naslovu http://www.stat.si/publikacije/pub_rr816-04.asp
31. *Prebivalstvo Slovenije 2001*. Najdeno 16. oktobra 2008 na spletnem naslovu <http://www.stat.si/doc/pub/rr798-2003/index.htm>
32. Pučko, D. (1999). *Strateško upravljanje*. Ljubljana: Ekonomska fakulteta.
33. *Regije 2006 – izbrani socio-ekonomski kazalniki po regijah*. Najdeno 10. marca 2009 na spletnem naslovu http://www.umar.gov.si/fileadmin/user_upload/publikacije/dz/2006/dz15-06.pdf
34. *Regionalni razvojni program razvojne regije Jugovzhodna Slovenija 2007-2013*. <http://www.rc-nm.si/docs/RRP%202007-2013.pdf>
35. Sedlak, S. (2004). *Demografski razvoj Rusije*, diplomsko delo. Ljubljana: Ekonomska fakulteta.
36. *Slovenske regije v številkah 2008*. (2008). Ljubljana: Statistični urad Republike Slovenije.
37. Spletna stran ministrstva za šolstvo in šport. Seznam šol za odrasle. http://www.mss.gov.si/fileadmin/mss.gov.si/pageuploads/podrocje/odrasli/Razpis_odrasli_1_8_08_besedilo.doc
38. Spletna stran ministrstva za šolstvo in šport. Seznam srednjih šol. http://www.mss.gov.si/si/delovna_podrocja/srednjesholsko_izobrazevanje/vpis_v_srednje_sole/#c16894
39. Spletna stran SURS <http://www.stat.si/doc/statinf/09-SI-036-0401.pdf>
40. Spletna stran SURS <http://www.stat.si/doc/statinf/09-si-126-0801.pdf>

41. Spletna stran SURS <http://www.stat.si/doc/statinf/09-si-126-0602.pdf>
42. Spletna stran SURS http://www.stat.si/publikacije/pub_statinf1.asp?podrocje=14
43. Spletna stran SURS http://www.stat.si/publikacije/pub_statinf1.asp?podrocje=5
44. *Statistični letopis Republike Slovenije 2007*. (2007). Ljubljana: Statistični urad Republike Slovenije.
45. *Statistični letopis Republike Slovenije 2006*. (2006). Ljubljana: Statistični urad Republike Slovenije.
46. *Statistični letopis Republike Slovenije 2005*. (2005). Ljubljana: Statistični urad Republike Slovenije.
47. *Statistični letopis Republike Slovenije 2004*. (2004). Ljubljana: Statistični urad Republike Slovenije.
48. *Statistični letopis Republike Slovenije 2003*. (2003). Ljubljana: Statistični urad Republike Slovenije.
49. Stropnik, N. (1997). *Ekonomski vidiki starševstva*. Ljubljana: Znanstveno in publicistično središče.
50. Suklan Jana: Družine nekoč in danes. Fakulteta za družbene vede: indikatorji družboslovnega raziskovanja. Spletna stran: <http://193.77.126.192/%7Epiggy/fdvidr/html/jsukl/index.html>
51. Šircelj, M. (2006). *Rodnost v Sloveniji od 18. do 21. stoletja*. Ljubljana: Statistični urad Republike Slovenije, 2006.
52. Ule, M. & Kuhar, M. (2003). *Mladi, družina, starševstvo: spremembe življenjskih potekov v pozni moderni*. Ljubljana: Fakulteta za družbene vede.

Priloga

Tabela 1: Število prebivalcev, velikost in gostota prebivalstva Slovenije po regijah, na dan 31. 12. 2006

Regija	Število prebivalcev	Površina (km ²)	Gostota prebivalstva na km ²
Osrednjeslovenska	503.935	2.555	197,2
Podravska	319.706	2.170	147,3
Savinjska	258.480	2.384	108,4
Gorenjska	199.902	2.137	93,5
Jugovzhodna Slovenija	140.258	2.675	52,4
Pomurska	122.068	1.337	91,3
Goriška	119.477	2.325	51,4
Obalno-kraška	106.162	1.044	101,7
Koroška	73.619	1.041	70,7
Spodnjeposavska	70.058	885	79,2
Notranjsko-kraška	51.483	1.456	35,4
Zasavska	45.229	264	171,3
Slovenija	2.010.404	20.273	99,2

Vir: Slovenske regije v številkah, Ljubljana 2008, str 30-53.

Tabela 2: Stopnja rasti prebivalstva, stopnja naravnega prirastka in stopnja selitvenega prirasta na tisoč prebivalcev za Jugovzhodno Slovenijo v letih 1997 do 2006

Leto	Število prebivalcev na 30. 06.	Stopnja rasti prebivalstva	Stopnja naravnega prirasta	Stopnja selitvenega prirasta
1997	137.372	-0,03	1,09	0,85
1998	137.118	-0,19	0,27	-0,32
1999	137.925	0,59	-0,02	1,64
2000	137.954	0,02	0,69	1,29
2001	138.177	0,16	2,47	0,75
2002	138.414	0,17	-0,10	0,98
2003	138.872	0,33	-0,53	2,02
2004	138.851	-0,02	0,17	1,64
2005	139.434	0,42	0,01	3,94
2006	140.119	0,49	1,41	3,03

Vir: Prebivalstvo Slovenije 2006, tabela 10.1

Tabela 3: Naravno gibanje prebivalstva po spolu v Jugovzhodni Sloveniji, zadnji dan v letu

Leto	Živorajeni			Umrli			Naravni prirast		
	skupaj	moški	ženske	skupaj	moški	ženske	skupaj	moški	ženske
2000	1.358	685	673	1.263	661	602	95	24	71
2001	1.393	686	707	1.345	734	611	48	-48	96
2002	1.301	694	607	1.315	711	604	-14	-17	3
2003	1.281	656	625	1.354	714	640	-73	-58	-15
2004	1.295	652	643	1.271	646	625	24	6	18
2005	1.318	692	626	1.316	681	635	2	11	-9
2006	1.411	718	693	1.214	655	559	197	63	134

Vir: Spletna stran SURS-a, Banka statističnih podatkov.

Tabela 4: Gostota prebivalstva na kvadratni kilometer po upravnih enotah v Jugovzhodni Sloveniji v letih 2001, 2003, 2004, 2005 in 2006

Upravna enota	Gostota prebivalstva na kvadratni kilometer				
	2001	2003	2004	2005	2006
Črnomelj	38,48	38,21	38,09	38,29	38,32
Kočevje	27,50	27,56	27,68	27,69	27,68
Metlika	76,39	76,88	77,23	77,64	77,70
Novo mesto	79,19	79,65	79,77	80,16	80,54
Ribnica	40,01	39,74	39,67	39,84	39,94
Trebnje	58,22	58,98	59,37	59,81	60,32
Skupaj	51,73	51,90	51,99	52,24	52,43

Vir: Spletna stran SURS-a.

Tabela 5: Odstotek dovoljenih splavov po zakonskem stanu žensk v JV-regiji, v letih od 2004 do 2007

Zakonski stan	Leto			
	2004	2005	2006	2007
Samska	46,4	43,4	47,4	44,4
Poročena	33,4	37,5	37,8	35,8
Razvezana	0,5	0,5	0,2	0,3
Vdova	0,3	0,3	/	/
Izvenzakonska skupnost	3,1	3,2	2,5	5,0
Neznano	16,3	15,1	12,0	14,5
Skupaj odstotek/	100/	100/	100/	100/
Skupaj število	392	371	407	338
Odstotek splavov v JV-regiji glede na Slovenijo	6,1	6,3	7,2	6,5

Vir: Informacijski sistem spremljanja fetalnih smrti 2004, 2005, 2006, 2007, tabela 1-5.

Tabela 6: Delež dovoljenih splavov po izobrazbi žensk v Jugovzhodni regiji, v letih od 2004 do 2007

Izobrazba	Leto			
	2004	2005	2006	2007
Doktor znanosti	/	0,3	/	/
Magister znanosti	/	/	/	0,3
Visoka	4,8	4,0	6,4	5,9
Višja	1,5	1,1	2,5	1,5
Srednja	23,5	27,5	27,8	35,5
Nižja	9,2	11,3	12,5	11,2
VKV delavka	1,8	2,2	1,5	1,5
KV delavka	2,8	2,7	4,4	4,1
PKV delavka	0,5	0,5	1,0	/
NKV delavka	0,8	1,3	1,0	1,5
Brez strokovne izobrazbe	0,3	1,1	1,5	0,9
Neznano	54,8	48,0	41,5	37,6
Skupaj	100	100	100	100
Število splavov v regiji	392	371	407	338

Vir: Informacijski sistem spremljanja fetalnih smrti 2004, 2005, 2006, 2007.

Tabela 7: Delež živorojenih otrok znotraj in zunaj zakonske zveze v Jugovzhodni Sloveniji, v letih od 2001 do 2006

Leto	Delež živorojenih otrok v zakonski zvezi	Delež živorojenih otrok zunaj zakonske zveze	Skupaj
2001	69,1	30,9	100,0
2002	67,9	32,1	100,0
2003	65,1	34,9	100,0
2004	61,5	38,5	100,0
2005	58,6	41,4	100,0
2006	60,5	39,5	100,0

Vir: Prebivalstvo Slovenije 2006, tabela 10.5; Prebivalstvo Slovenije 2004 in 2005, tabela 10.5.2, tabela 10.5.1; Prebivalstvo Slovenije 2003, tabela 10.5; Prebivalstvo Slovenije 2002, tabela 10.5.

Tabela 8: Podatki o sklenitvah in razvezah zakonskih zvez v letih od 2002 do 2006

Leto	Sklenjene zakonske zveze	Razveze zakonskih zvez	Razveze zakonskih zvez na tisoč	
			prebivalcev	sklenjenih zakonskih zvez
2002	475	164	1,2	345,3
2003	431	121	0,9	280,7
2004	440	137	1,0	311,4
2005	438	159	3,1	363,8
2006	432	151	1,1	349,5

Vir: Prebivalstvo Slovenije 2006, tabela 10.8; Prebivalstvo Slovenije 2004 in 2005, tabela 10.8.1 in 10.8.2; Prebivalstvo Slovenije 2003, tabela 10.8; Prebivalstvo Slovenije 2002, tabela 10.8.

Tabela 9: Število umrlih in umrli na tisoč prebivalcev po spolu v Jugovzhodni Sloveniji, v letih od 2002 do 2006

Leto	Umrli			Umrli na tisoč prebivalcev		
	skupaj	moški	ženske	skupaj	moški	ženske
2002	1.315	711	604	9,5	10,4	8,6
2003	1.354	714	640	9,7	9,7	10,4
2004	1.271	646	625	9,2	9,4	8,9
2005	1.316	681	635	9,4	9,8	9,0
2006	1.214	655	559	8,7	9,4	7,9

Vir: Rezultati raziskovanj: Prebivalstvo Slovenije 2002, tabeli 10.6 in 10.7; Prebivalstvo Slovenije 2003, tabeli 10.6 in 10.7; Prebivalstvo Slovenije 2004 in 2005, tabele 10.6.1, 10.6.2, 10.7.1, 10.7.2; Prebivalstvo Slovenije 2006, tabeli 10.6 in 10.7.

Tabela 10: Prirasti prebivalstva v Jugovzhodni Sloveniji izraženi na tisoč prebivalcev, v letih od 1999 do 2006

Leto	Naravni prirast	Selitveni prirast		Selitveni prirast	Skupni prirast
		s tujino	med regijami		
1999	0,3	0,7	1,4	2,1	2,4
2000	0,7	0,5	0,8	1,2	2,0
2001	0,3	0,3	0,5	0,8	1,1
2002	-0,1	0,9	0,1	1,0	0,9
2003	-0,5	1,4	0,6	2,0	1,5
2004	0,2	1,1	0,6	1,7	1,8
2005	0,1	3,4	0,5	3,9	4,0
2006	1,4	2,9	0,1	3,0	4,4

Vir: Spletna stran SURS-a.

Tabela 11: Delež priseljenih in odseljenih prebivalcev slovenskih regij v in iz tujine, v letih 2000 in 2006

	Delež priseljenih v regijo iz tujine		Delež odseljenih iz regije v tujino	
	Leto 2000	Leto 2006	Leto 2000	Leto 2006
Pomurska	2,1	1,8	7,1	2,6
Podravska	10,6	12,1	7,8	12,0
Koroška	1,4	1,9	2,4	2,0
Savinjska	14,1	16,2	15,1	15,6
Zasavska	1,7	0,9	2,2	1,3
Spodnjeposavska	6,3	4,7	4,9	5,1
Jugovzhodna	4,6	6,3	5,9	6,2
Osrednjeslovenska	33,7	30,1	29,1	29,3
Gorenjska	6,3	6,9	11,8	7,5
Notranjsko-kraška	2,6	2,7	2,1	2,4
Goriška	7,2	6,6	5,2	6,2
Obalno-kraška	9,4	9,8	6,4	9,8

Vir: Statistični letopis Republike Slovenije 2001, tabela 34,10; 2007, tabela 30.13.

Tabela 12: Razvrstitev podjetnikov po velikosti in po številu zaposlenih v JV-regiji v letu 2004

Jugovzhodna Slovenija		Majhni podjetniki				Srednji podjetniki	Skupaj
		Zaposleni 0-1	Zaposleni 2-9	Zaposleni 10-49	Zaposleni 50-80		
Podjetniki	št.	2.291	725	78	2	1	3.727
	%	78,4	19,5	2,1	0,1	0,0	100,0
Zaposleni	št.	635	2.512	1.221	115	74	4.557
	%	13,9	55,1	26,8	2,5	1,6	100,0
Čisti prihodki od prodaje	znesek v mio SIT	23.644	37.663	21.923	1.679	710	85.619
	%	27,6	44,0	25,6	2,0	0,8	100,0
Sredstva 31.12.2004	znesek v mio SIT	22.090	30.133	18.884	1.032	1.268	73.407
	%	30,1	41,1	25,7	1,4	1,7	100,0

Vir: AJPES 2005.

Tabela 13: Bruto domači proizvod na prebivalca in indeks po statističnih regijah, v letih 2001 in 2006

Statistične regije	BDP na prebivalca v EUR (tekoče cene)		Indeks po tekočem tečaju (Slovenija=100)		
	2001	2006	2001	2006	Razlika 2006-2001
Osrednjeslovenska	13.779	22.286	138,8	144,3	5,5
Obalno-kraška	10.482	15.747	105,6	101,9	-3,7
Goriška	9.794	14.785	98,6	95,7	-2,9
JV Slovenija	9.005	14.341	90,7	92,8	2,1
Savinjska	8.884	13.749	89,5	89,0	-0,5
Gorenjska	8.859	12.980	89,2	84,0	-5,2
Spodnjeposavska	8.642	12.505	87,0	81,0	-6,0
Koroška	8.308	11.850	83,7	76,7	-7,0
Podravska	8.242	13.052	83,0	84,5	1,5
Notranjsko-kraška	7.799	11.505	78,5	74,5	-4,0
Zasavska	7.553	10.497	76,1	68,0	-8,1
Pomurska	7.061	10.223	71,1	66,2	-4,9

Vir: Statistični letopis 2003, tabela 34.25; Statistični letopis 2008, tabela 30.25.

Tabela 14: Diplomanti terciarnega izobraževanja v Jugovzhodni statistični regiji in Sloveniji

Leto	Število diplomantov v JV-regiji	Število diplomantov v Sloveniji	Število diplomantov v JV-regiji na tisoč prebivalcev	Število diplomantov v Sloveniji na tisoč prebivalcev
2000	821	11.398	5,95	5,73
2001	820	11.912	5,93	5,97
2002	937	14.186	6,76	7,11
2003	976	13.751	7,03	6,89
2004	1.095	14.709	7,87	7,36
2005	1.143	15.678	8,18	7,83
2006	1.265	16.990	9,02	8,45

Vir: Spletne strani Statističnega urada Republike Slovenije.

Tabela 15: Rezultati T-testa

Group Statistics

zakonski stan	N	Mean	Std. Deviation	Std. Error Mean
rojstva 1	20	206,95	128,922	28,828
2	20	123,35	116,297	26,005

Tabela 16: Prijavljena prosta delovna mesta (P) in zaposlitve (Z) v letih 2007 in 2006, po upravnih enotah

Stopnja izobrazbe		Upravna enota											
		Črnomelj		Kočevje		Metlika		Novo mesto		Ribnica		Trebnje	
		Leto	Indeks	Leto	Indeks	Leto	Indeks	Leto	Indeks	Leto	Indeks	Leto	Indeks
		2007	07/06	2007	07/06	2007	07/06	2007	07/06	2007	07/06	2007	07/06
Skupaj	P	1.698	95,3	1.379	97,1	960	142,4	8.150	111,8	727	87,6	2.154	107,0
	Z	999	92,2	1.003	101,0	553	138,9	5.599	116,7	608	93,8	1.394	113,8
I.	P	691	88,7	353	100,9	214	125,9	2.570	118,9	202	105,2	547	113,5
	Z	228	84,1	257	100,4	100	137,0	1.344	123,5	195	98,5	244	99,6
II.	P	57	57,0	83	44,4	29	120,8	308	113,7	23	37,1	146	54,5
	Z	52	102,0	84	103,7	28	90,3	238	97,9	34	113,3	118	111,3
III.	P	23	191,7	15	57,7	67	372,2	245	126,9	13	216,7	69	300,0
	Z	8	61,5	10	55,6	15	166,7	41	105,1	2	200,0	20	181,8
IV.	P	573	108,7	554	101,5	444	146,1	2.408	103,2	293	92,4	777	105,0
	Z	386	100,0	363	102,8	193	119,9	1.591	114,1	175	84,1	454	103,2
V.	P	194	98,5	195	121,9	127	124,5	1.505	122,7	108	72,0	329	133,7
	Z	228	87,7	185	95,4	153	161,1	1.646	122,2	119	91,5	356	130,9
VI.	P	34	109,7	41	146,4	17	106,3	220	132,5	11	40,7	60	98,4
	Z	31	103,3	27	100,0	19	172,7	148	139,6	18	69,2	39	162,5
VII.+	P	126	92,0	138	112,2	62	155,0	894	95,4	77	101,3	226	116,5
VIII.	Z	66	90,4	77	120,3	45	250,0	591	101,9	65	118,2	163	128,4

Vir: Podatki Zavoda Republike Slovenije za zaposlovanje.