

**UNIVERZA V LJUBLJANI
EKONOMSKA FAKULTETA**

DIPLOMSKO DELO

**MERJENJE EKONOMSKEGA POMENA IN
OBSEGA TURIZMA V NARODNEM
GOSPODARSTVU**

Ljubljana, december 2005

TINA VIDJEN

IZJAVA

Študentka Tina Vidjen izjavljam, da sem avtorica tega diplomskega dela, ki sem ga napisala pod mentorstvom mag. Janeza Siršeta in dovolim objavo diplomskega dela na fakultetnih spletnih straneh.

V Ljubljani, dne 15.12.2005 Podpis: _____

KAZALO

1	UVOD	1
1.1	IZHODIŠČA DIPLOMSKE NALOGE.....	1
1.2	CILJI DIPLOMSKE NALOGE.....	2
1.3	STRUKTURA DIPLOMSKE NALOGE.....	2
2	OPREDELITEV TURIZMA IN OSNOVNIH POJMOV STATISTIKE TURIZMA	3
2.1	OPREDELITEV TURIZMA.....	3
2.2	OPREDELITEV POTNIKA IN OBISKOVALCA.....	4
2.3	OPREDELITEV OBIČAJNEGA OKOLJA IN RAZLOGA POTOVANJA.....	5
3	EKONOMSKI POMEN TURIZMA	5
4	MERJENJE EKONOMSKEGA OBSEGA TURIZMA	8
4.1	PROBLEMI TRADICIONALNEGA MERJENJA EKONOMSKEGA OBSEGA TURIZMA.....	8
4.2	KONCEPT SATELITSKIH RAČUNOV ZA TURIZEM.....	10
4.2.1	<i>Izhodišče Satelitskih računov za turizem</i>	10
4.2.2	<i>Satelitski računi v okviru sistema nacionalnih računov</i>	11
4.2.3	<i>Statistika turistične potrošnje in turistične ponudbe</i>	12
4.2.4	<i>Sistem tabel in ključni agregati satelitskih računov za turizem</i>	16
4.2.5	<i>Možnosti razširitve in nadgradnje Satelitskih računov za turizem</i>	18
4.3	ANALIZE UČINKOV.....	20
4.3.1	<i>Multiplikator in input – output metode v turizmu</i>	20
4.3.2	<i>Izračunljiv model splošnega ravnotežja</i>	21
5	SATELITSKI RAČUNI ZA TURIZEM V SLOVENIJI	22
5.1	OSNOVNI PODATKI O TURIZMU V SLOVENIJI.....	22
5.2	UVEDBA METODOLOGIJE SATELITSKIH RAČUNOV ZA TURIZEM V SLOVENIJI.....	25
5.2.1	<i>Metodologija, pristop ter problematika izdelave TSA za Slovenijo</i>	25
5.2.1.1	<i>TSA tabele 1, 2 in 4 - turistična potrošnja</i>	26
5.2.1.2	<i>TSA tabela 5 – turistična proizvodnja in TSA tabela 6</i>	29
5.2.1.3	<i>TSA tabela 7 – zaposlenost v turizmu</i>	30
5.2.2	<i>Rezultati TSA za Slovenijo za leto 2000</i>	30
5.2.2.1	<i>Povprečna dnevna potrošnja in število nočitev</i>	30
5.2.2.2	<i>Interna turistična potrošnja</i>	30
5.2.2.3	<i>Domača ponudba in turistična dodana vrednost</i>	32
5.2.2.4	<i>Agregati turistične dejavnosti</i>	35
5.2.3	<i>Analiza, potrebne dopolnitve in predlog dinamike TSA za Slovenijo</i>	37
5.2.4	<i>Satelitski računi za turizem v svetu</i>	40
6	SKLEP	46
	LITERATURA	48
	VIRI	50
	PRILOGE	

Seznam tabel

TABELA 1: NOTRANJA TURISTIČNA POTROŠNJA V GOTOVINI PO PROIZVODIH, VRSTAH OBISKOVALCEV IN IZVORU V SLOVENIJO ZA LETO 2000 (NETO VREDNOSTI, MIO SIT).....	32
TABELA 2: POVZETEK TSA TABELA 6 ZA SLOVENIJO - DOMAČA PONUDBA PO SKUPINAH DEJAVNOSTI IN NOTRANJA TURISTIČNA POTROŠNJA PO PROIZVODIH V SLOVENIJI ZA LETO 2000 (NETO VREDNOSTI, MIO SIT)	34
TABELA 3: RAZMEJITEV SKUPNE DODANE VREDNOSTI IN TURISTIČNE DODANE VREDNOSTI PO PROIZVODIH ZA SLOVENIJO ZA LETO 2000	35
TABELA 4: TURISTIČNA DODANA VREDNOST IN TURISTIČNI BDP V SLOVENIJI V LETU 2000.....	36
TABELA 5: RAZVRSTITEV DEJAVNOSTI PO USTVARJENI DODANI VREDNOSTI V OSNOVNIH CENAH IN UMESTITEV TURISTIČNE DEJAVNOSTI V SLOVENIJI V LETU 2000.....	36
TABELA 6: SPISEK DRŽAV, KI SO ŽE IMPLEMENTIRALE OZIROMA SO V FAZI IMPLEMENTACIJE TSA DO LETA 2004....	41
TABELA 7: ŠTEVILO DRŽAV, KI IMPLEMENTIRAJO TSA PO POSAMEZNIH KONTINENTIH.....	42
TABELA 8: PODATKI O DELEŽU TURISTIČNEGA SEKTORJA V BDP IN ŠTEVILU ZAPOSLENIH V TURIZMU V IZBRANIH DRŽAVAH EU	45

Seznam slik

SLIKA 1: GIBANJE ŠTEVILA PRIHODOV IN PRENOČITEV TURISTOV V SLOVENIJI V OBDOBJU 1985 – 2003	23
SLIKA 2: TEKOČI RAČUN PLAČILNE BILANCE ZA SLOVENIJO V OBDOBJU 1995 – 2004 (MRD SIT)	24
SLIKA 3: DELEŽ CELOTNE DOMAČE PONUDBE PO SKUPINAH PROIZVODOV, KI ODPADE NA TURISTIČNO POVPRŠEVANJE V SLOVENIJI ZA LETO 2000	33

Uporabljene okrajšave in akronimi

BDP	Bruto domači proizvod
BOP	Plačilna bilanca
BS	Banka Slovenije
CGE	Izračunljiv model splošnega ravnotežja
CPA	Klasifikacija proizvodov po dejavnosti
CPC	Osrednja klasifikacija proizvodov Združenih narodov
CRP	Ciljni raziskovalni program
DRSC	Direkcija Republike Slovenije za ceste
ESA 95	Evropski sistem nacionalnih in regionalnih računov
EU	Evropska Unija
EUROSTAT	Statistični urad EU
HORECA/TA	Hoteli, restavracije, kavarne/turistične agencije
IMF	Mednarodni monetarni sklad
ISIC	Mednarodna standardna klasifikacija dejavnosti
I/O	Input – Output
OECD	Organizacija za ekonomsko sodelovanje in razvoj
OEF	Oxfordski inštitut za ekonomske analize in napovedi
MIT	Mednarodni inštitut za turizem
NACE	Evropska klasifikacija dejavnosti
SICTA	Standardna mednarodna klasifikacija turističnih aktivnosti
SKD	Standardna klasifikacija dejavnosti
SNA	Sistem nacionalnih računov
SURS	Statistični urad Republike Slovenije
TSA	Satelitski računi za turizem
TCA	Turistične značilne dejavnosti
TCP	Turistični značilni proizvodi
TSA:RMF	Turistični satelitski računi: Priporočeni metodološki okvir
UN	Združeni narodi
UNSC	Statistična komisija Združenih narodov
WEFA	Združenje Wharton za ekonometrično napovedovanje
UNWTO	Svetovna turistična organizacija
WTO	Svetovna trgovinska organizacija
WTTC	Svetovni potovalni in turistični svet

1 Uvod

1.1 Izhodišča diplomske naloge

Število mednarodnih prihodov turistov¹ nenehno narašča, v letu 2004 je Svetovna turistična organizacija (UNWTO) zabeležila rekordnih 760 milijonov prihodov, prihodom sledijo tudi prihodki od turizma, ki so v letu 2004 dosegli prav tako rekordnih 500 milijard evrov (World Tourism Barometer, 2005, str. 6). Dolgoročne napovedi so prav tako pozitivne, v letu 2020 naj bi svet zabeležil skoraj 1.6 milijard prihodov turistov in preko 2000 milijard ameriških dolarjev prihodkov (brez transporta) (Tourism 2020 Vision, 2001, str. 9 – 10). Kljub temu, da se povprečne stopnje rasti umirjajo (turistična aktivnost je v letih 1950 – 1990 naraščala s povprečno letno stopnjo rasti 7,1 % in prihodki kar z 12,4 %), pa pričakovana letna stopnja rasti turistične aktivnosti za naslednjih dvajset let, merjena s številom prihodov, presega štiri odstotke (Tourism 2020 Vision, 2001, str. 11), torej močno presega normalno sprejete stopnje rasti svetovnega gospodarstva, ki se navadno gibljejo nekje okrog treh odstotkov. Svetovni potovalni in turistični svet (WTTC) napoveduje, da bo "turistično gospodarstvo" v letu 2005 zaposlilo več kot osem odstotkov celotne svetovne aktivne delovne sile, ustvarilo preko desetino svetovnega družbenega proizvoda, 12% celotnega svetovnega izvoza in skoraj desetino celotnih realiziranih investicij in se tako za avtomobilsko in naftno industrijo uvrstilo na tretje mesto po ustvarjenem prihodku glede na ostale industrije (The 2005 Travel and Tourism Economic Research, 2005, str. 6).

Turistična aktivnost prinaša vrsto pozitivnih gospodarskih učinkov, ima visok multiplikativni učinek (enega največjih proizvodnih panožnih multiplikatorjev (Strategija slovenskega turizma 2002 - 2006, str. 5)), kot devizni priliv lahko v znatni meri uravnesi primanjkljaj v plačilni bilanci, omogoča valorizacijo naravne in kulturne dediščine, pospešuje regionalni razvoj in družbeno blaginjo in ustvarja nova delovna mesta, tudi na območjih, kjer ni veliko ostalih razvojnih možnosti. Zato večina držav sveta, ne glede na njihovo gospodarsko razvitost, politično usmerjenost in kulturo, poudarja razvoj turizma kot svojo strateško razvojno usmeritev. Tudi slovenska vlada je uvrstila razvoj turizma med prednostne cilje na področju gospodarstva, posebno mesto pa mu namenja tudi nov predlog Strategije razvoja Slovenije, ki ga uvršča med ključne nosilne storitvene dejavnosti (Strategija razvoja Slovenije, 2005, str. 25).

Za turizem je značilna izjemna dinamika, kompleksnost in dejstvo, da je v nasprotju z ostalimi dejavnostmi definiran na strani povpraševanja. Zato je statistično težko izločiti turistično aktivnost iz ostalih ekonomskih dejavnosti in meriti njegov dejanski prispevek k celotnemu gospodarstvu. Tradicionalno standardne mednarodne klasifikacije dejavnosti ne vključujejo

¹ Mednarodni prihodi turistov vključujejo samo receptivni turizem in tako predstavljajo le del svetovnega turizma, saj ne vključujejo tokov domačega turizma.

turizma kot samostojne identitete. Tako smo priča konstantni podcenjenosti gospodarskega pomena turizma, z vsemi negativnimi posledicami na oblikovanje, načrtovanje in usklajevanje politike razvoja turizma.

Prvi premiki k izboljšanju statističnega spremljanja turizma so bili posledica iniciativ UNWTO sredine devetdesetih let, katerih rezultat je bila standardizacija definicij, konceptov in vzpostavitev posebnih klasifikacij za področje turizma. Kljub temu, da je bila tovrstna standardizacija predpogoj, je šele vzpostavitev celovite metodologije spremljanja monetarnih tokov turističnega povpraševanja, t.i. Satelitski računi za turizem (angl. Tourism Satellite Accounts - TSA), omogočila konsistentno primerljivost turizma z ostalimi dejavnostmi in panogami v narodnem gospodarstvu in izračun dejanskega pomena, ki ga ima turizem v narodnem gospodarstvu. Pomembnosti merjenja turističnih procesov so se zavedli tudi v Sloveniji, saj je uvedbo TSA za Slovenijo kot strateški ukrep izpostavila že Strategija razvoja slovenskega turizma 2002-2006, ki jo je sprejela slovenska vlada. Tako smo konec leta 2004 zaključili s projektom »Implementacija Satelitskih računov za turizem v Sloveniji«, izveden v okviru ciljnega raziskovalnega programa »Konkurenčnost Slovenije 2001-2006«.

1.2 Cilji diplomske naloge

Cilj diplomske naloge je ovrednotiti pomen TSA kot metode merjenja turizma, pokazati kaj smo z izračunom satelitskih računov pridobili in kaj so prednosti te metodologije v nasprotju z standardnimi metodami ekonomskega merjenja turizma. Na osnovi analize izdelave TSA za Slovenijo in izkušenj drugih držav izpostaviti problematiko pri uvajanju TSA v Sloveniji, nujne dopolnitve ter predlog dinamike nadaljevanja projekta izdelave TSA v Sloveniji (možne oziroma potrebne nadgradnje), ki so ključnega pomena za nadaljnji razvoj TSA in celovitega statističnega spremljanja ekonomskega pomena turizma.

1.3 Struktura diplomske naloge

Diplomsko delo je razdeljeno na štiri vsebinske sklope. V prvem delu kratkemu uvodu sledi poglavje o predvsem ekonomskem pomenu turizma za gospodarstvo in družbo in opredelitev osnovnih pojmov in konceptov statistike turizma. Standardizacija definicij in konceptov, ki smo jim priča v zadnjih petnajstih letih je za kvalitetno analizo in primerljivost ključnega pomena. V drugem delu sledi izpostavitev ključne problematike tradicionalnega merjenja ekonomskega obsega turizma in opis metodologije TSA. Satelitski računi merijo samo direktne učinke turističnega povpraševanja na celotno gospodarstvo, medtem ko nas pri celostni analizi zanimajo tudi indirektni in inducirani učinki. Metodi za izračun skupnih učinkov sta predstavljeni v nadaljevanju, povezave (obstoječe in možne) s sistemom TSA ter prednosti in slabosti posamezne metode. Čeprav je analiza TSA primarni cilj diplomske naloge, je razumevanje razlik med metodami merjenja turizma izjemno pomembna, predvsem v času, ko

na svetovnem nivoju potekajo revizije mednarodnih standardov - Priročnika plačilne bilance, Sistema nacionalnih računov, Priročnika o statistiki mednarodne menjave storitev, mednarodnih klasifikacij CPC, ISIC in obeh mednarodnih standardov s področja statistike turizma (Priročnik o statistiki turizma in Satelitski računi za turizem: Priporočeni metodološki okvir). Kratek uvod tretjega dela predstavi gibanje slovenskega turizma v zadnjem desetletju, pristop in problematiko pri izdelavi TSA za Slovenijo. Sledijo rezultati ter predlog potrebnih izboljšav, kratko so predstavljene tudi izkušnje drugih držav pri uvedbi TSA. Sklepen ugotovitve so podane v četrtem, zadnjem delu diplomske naloge.

2 Opredelitev turizma in osnovnih pojmov statistike turizma

2.1 Opredelitev turizma

Kot osnovno definicijo turizma povzeman definicijo, ki sta jo sprejela tako Eurostat kot Svetovna turistična organizacija, s tem pa tudi Slovenija, ki pravi, da je turizem dejavnost oseb, ki potujejo v kraje zunaj njihovega običajnega okolja in tam ostanejo manj kakor eno leto brez prekinitve z namenom preživljanja prostega časa, sprostitve, poslov ali zaradi drugih razlogov (Concepts, definitions and classifications for tourism statistics, 1995, str. 21). Nekateri neprostoVOLjni razlogi za potovanja so iz konvencije izključeni: neprostoVOLjno bivanje v bolnišnici in drugih zdravstvenih ustanovah, ki zagotavljajo klinično/internistično zdravljenje, ki ga predpiše zdravnik, bivanje v zaporu ter služenje vojaškega roka.

Razlikujemo tri vrste turizma:

1. *Domači turizem* vključuje dejavnosti rezidentov neke države, ki potujejo in se zadržujejo samo v krajih znotraj države, vendar zunaj svojega običajnega okolja.
2. *Receptivni oziroma v državo usmerjeni turizem* vključuje dejavnosti nerezidentov neke države, ki potujejo in se zadržujejo v krajih zunaj te države in zunaj svojega običajnega okolja.
3. *Emitivni oziroma iz države usmerjeni turizem* vključuje dejavnost rezidentov neke države, ki potujejo in se zadržujejo v krajih zunaj te države in zunaj svojega običajnega okolja.

Kombinacija naštetih vrst turizma tvori naslednje kategorije turizma:

1. *Notranji turizem*, ki zajema domači in v državo usmerjeni turizem.
2. *Nacionalni turizem*, ki zajema domači in iz države usmerjeni turizem.
3. *Mednarodni turizem*, ki zajema v državo usmerjeni turizem in iz države usmerjeni turizem.

2.2 Opredelitev potnika in obiskovalca

Statistika turizma natančno opredeljuje pojma potnik in obiskovalec. Obiskovalec je osnovna enota statistike turizma.

Obiskovalec je oseba, ki za čas, krajši od 12 mesecev, potuje v neki kraj, ki ni njeno običajno okolje, in glavni razlog potovanja ni opravljanje dejavnosti, za katero prejema plačilo v obiskanem kraju. Med obiskovalce štejemo tako turiste (domače/tuje) kot enodnevne obiskovalce (Concepts, definitions and classifications for tourism statistics, 1995, str. 21).

Turisti so obiskovalci, ki vsaj eno noč prenočijo v nastanitvenem gostinskem obratu ali v zasebnih nastanitvenih zmogljivostih v obiskanem kraju/državi.

Enodnevni obiskovalci so obiskovalci, ki ne preživijo noči v nastanitvenem gostinskem obratu ali v zasebnih nastanitvenih zmogljivostih v obiskanem kraju/državi.

Potnik je oseba na potovanju med dvema ali več kraji v državi prebivališča. Potnik je širša kategorija od obiskovalca. Naslednja tri merila so ločnica obiskovalca od drugih potnikov (Concepts, definitions and classifications for tourism statistics, 1995, str. 25):

1. Potovanje mora potekati v kraju, ki ni njegovo običajno okolje. Tako je izključen lokalni prevoz na krajše razdalje in redni prevoz.
2. Bivanje v obiskanem kraju ne bi smelo trajati več kakor 12 zaporednih mesecev, ko obiskovalec po statističnem pojmovanju postane rezident tega kraja.
3. Glavni razlog ne sme biti opravljanje neke dejavnosti, za katero prejme obiskovalec plačilo v obiskanem kraju, kar izključuje migracije zaradi delovnih namenov.

Naslednje kategorije potnikov niso uvrščene med prihode in odhode mednarodnih obiskovalcev:

- Osebe, ki vstopijo ali zapustijo državo kot migranti, vključno z njihovimi družinskimi člani, ki jih spremljajo ali se jim pridružijo.
- Osebe, kakršni so delavci ob meji, ki bivajo v bližini državne meje in delajo v drugi državi.
- Diplomati, uslužbenci konzulata in pripadniki oboroženih sil, kadar potujejo iz svoje države v dodeljeno državo ali nasprotno, vključno z njihovimi družinskimi člani in zaposlenimi osebami, ki jih spremljajo ali se jim pridružijo.
- Osebe, ki potujejo kot begunci ali nomadi.
- Osebe v tranzitu, ki formalno ne vstopijo v državo preko kontrole potnih listov, npr. potniki v tranzitu, ki se za kratek čas zadržijo na določenem območju letališkega terminala, ali ladijski potniki, ki nimajo dovoljenja za izkrcaje. V to kategorijo spadajo tudi potniki, ki jih neposredno pripeljejo iz enega na drugo letališče ali terminal. Drugi potniki v tranzitu skozi državo se štejejo med obiskovalce.

Med prihode in odhode domačih obiskovalcev ne štejemo naslednje kategorije potovanj:

- Rezidenti, ki potujejo v drug kraj v državi z namenom, da si v tem kraju uredijo svoje stalno bivališče.
- Osebe, ki potujejo v drug kraj v državi, kjer bodo opravljali dejavnost, za katero bodo v obiskanem kraju prejeli plačilo.
- Osebe, ki začasno potujejo na delo v institucije, ki so v državi.
- Osebe, ki redno ali pogosto potujejo na delo ali študij med sosednjima krajema.
- Nomadi in osebe brez stalnega bivališča.
- Oborožene sile na manevrskih vajah.

2.3 Opredelitev običajnega okolja in razloga potovanja

Običajno okolje neke osebe se sestoji iz neposredne bližine njenega doma in delovnega mesta ali mesta študija ter drugih pogosto obiskanih krajev. Pojem običajnega okolja ima dve dimenziji, bližino in pogostost. Kraji, ki ležijo v bližini kraja prebivanja neke osebe, so del običajnega okolja, čeprav jih redko obišče. Kraji, ki so obiskani pogosto ali na ponavljajoči se osnovi, so del običajnega okolja neke osebe, čeprav lahko ležijo na precejšnji razdalji (ali v drugi državi) od kraja prebivališča. Za neko osebo obstaja samo eno običajno okolje in ta pojem velja za domači in mednarodni turizem (Concepts, definitions and classifications for tourism statistics, 1995, str. 23). Koncept običajnega okolja je izjemno pomemben, saj predstavlja enega osnovnih kriterijev za ločevanje obiskovalcev od ostalih potnikov. Nenatančna opredelitev kriterijev običajnega okolja je ključni razlog neprimerljivosti podatkov znotraj satelitskih računov za turizem.

Obstaja samo en glavni razlog za neko potovanje. Brez tega razloga do potovanja sploh ne bi prišlo. Statistika turizma razlikuje dva glavna razloga za potovanje: poslovni in strokovni ter počitnice, rekreacija in prosti čas (vsebuje tudi obiske prijateljev in sorodnikov).

3 Ekonomski pomen turizma

Turizem oziroma njegov razvoj ima tako ekonomski kot neekonomski vpliv na gospodarstvo in družbo. Medtem ko pri ekonomskih in kulturnih praviloma prevladujejo pozitivni učinki, so pri socialnih in ekoloških vplivih večji problem negativni učinki (demonstracijski efekt, onesnaževanje, prekomerna raba naravnih virov, itd.).

Planina in Mihalič identificirata naslednje, za analizo vplivov turizma na narodno gospodarstvo, ključne ekonomske funkcije turizma: devizno funkcijo, kompenzacijsko funkcijo, konverzijsko funkcijo, zaposlitvena funkcijo, inflacijsko – deflacijsko funkcijo, multiplikacijsko funkcijo in indukcijsko funkcijo (Planina, Mihalič, 2002, str. 21 – 26).

Devizna funkcija kaže vpliv meddržavnega turizma na plačilno bilanco ter mednarodne ekonomske odnose. Slabost devizne funkcije je, da v celoti zanemari vpliv domačega turizma na nacionalno gospodarstvo, ki je v času recesije za preživetje domačega turističnega gospodarstva izjemno pomembno. Pozitivni devizni saldo turistične devizne bilance v mnogih državah pomembno prispeva k zmanjševanju razlike v pokritosti celotnega uvoza s celotnim izvozom. Poleg tega ima izvoz preko turizma številne prednosti pred klasičnim izvozom blaga, saj pri tovrstnem izvozu dosegamo praviloma višje cene kot pri klasičnem izvozu blaga, valoriziramo tudi dobrine (npr. kulturne znamenitosti), ki jih kot klasično blago sploh ne moremo izvoziti, turistom lahko prodajamo tudi lahko pokvarljivo blago, npr. sezonsko sadje, ki ga sicer ne bi mogli izvoziti oziroma bi izvoz zahteval posebne tehnološke rešitve in odpadejo stroški transporta in zavarovanja.

Kompenzacijska funkcija temelji na usmerjenosti fizičnih in monetarnih turističnih tokov in izraža vpliv na izenačevanje stopnje ekonomske razvitosti med državami in regijami. Gre za ponovno prostorsko delitev narodnega dohodka in sicer tako, da se stopnja ekonomske razvitosti, bodisi med državami ali regijami, izenačuje. Pomembna je tudi kompenzacijska funkcija domačega turizma, ki pa se v praksi in teoriji velikokrat zanemarija. Vendar lahko razvit domači turizem močno vpliva na zmanjšanje emitivnega turizma, poleg tega pa je potrošnja domačih turistov praviloma vsaj štirikrat večja od osebne potrošnje v kraju stalnega bivališča kot posledica večje fizične in kakovostno zahtevnejše potrošnje turistov.

Konverzijska funkcija kaže kako se naravne in kulturne dobrine s pomočjo turističnega gospodarstva pretvarjajo v del turistične ponudbe; mnoge proste dobrine se pod vplivom turizma pretvorijo v ekonomske dobrine.

Zaposlitvena funkcija kaže vpliv turističnega gospodarstva na zaposlenost delovne sile. Le-ta se praviloma najhitreje razvija na ekonomsko manj razvitih območjih, kjer je na voljo dovolj nekvalificirane delovne sile, ki se enostavneje in hitreje zaposli v turističnem gospodarstvu kot ostalih dejavnostih, saj le-ta v začetni fazi razvoja zahteva več nižje kvalificirane delovne sile.

Inflacijsko – deflacijska funkcija kaže vpliv na povečanje ali zmanjšanje kupnih skladov v primerjavi z blagovnimi skladi. Na tovrstne tendence načeloma vpliva samo meddržavni turizem, saj le ta vpliva na spremembo kupne moči v državi.

Multiplikacijska funkcija kaže v kolikšni meri turistična potrošnja vpliva ne samo na dohodek turistične dejavnosti (direktni vpliv), temveč tudi na kroženje denarja v narodnem gospodarstvu in na dohodek neturističnega gospodarstva (indirektni vpliv). *Indukcijska funkcija* pa izraža vplive na povečanje družbenega proizvoda in narodnega dohodka v vseh sektorjih narodnega gospodarstva. Le ta je rezultat povečanega splošnega povpraševanja po blagu in storitvah zaradi povečanega povpraševanja tujcev (inducirani efekti).

Multiplikacijski proces je seštevek direktnih, indirektnih in induciranih efektov in pokaže dejanski končni vpliv začetnega turističnega izdatka na celotno ekonomijo. Multiplikatorji se zaradi strukturnih razlik v gospodarstvih, različnih uvoznih odvisnosti in mejnih nagnjenosti med državami močno razlikujejo. Na vsakem nivoju se del direktnih, indirektnih in induciranih efektov izgubi zaradi uvoza, mednarodnih stroškov trženja, plačila obresti na tuja posojila, plačilo franšiz, stroškov upravljanja, zaslužka tujih investorjev ter varčevanja. Te izgube (angl. leakages) lahko pozitivne učinke močno zmanjšajo. Predvsem manj razvite države, ki imajo največjo potrebo po dodatnem dohodku, zaposlenosti in splošni rasti življenjskega standarda, so najmanj sposobne ekonomske koristi razvoja turizma zadržati v svojem okolju². V daljšem časovnem obdobju se izgube zmanjšujejo, ko se povečajo domači viri proizvodov in storitev.

Turizem prinaša tudi vrsto drugih negativnih učinkov. Virov, potrebnih za razvoj turizma, ne moremo zaposliti v drugi dejavnosti. Posledično turizem lahko povzroči izrinjanje razvoja ostalih sektorjev. Prav tako splošna tendenca turizma, da ustvarja primarno nizko kvalificirana delovna mesta, zmanjša pozitivno plat značilne visoke kapacitete turističnega gospodarstva za generiranje zaposlenosti. Turizem lahko predstavlja velik strošek za državo, predvsem za marketing in oglaševanje države kot turistične destinacije, ustanovitev in delovanje nacionalnih turističnih organizacij, za razvoj in vzdrževanje potrebne infrastrukture in stroški dodeljeni subvencij in ostalih državnih spodbud. Vsi ti stroški se lahko na dolgi rok povrnejo skozi povečan davčni priliv in višjo gospodarsko rast. Kratkoročni stroški lahko nastanejo tudi, če je turistični razvoj močno odvisen od uvoza, ki zavira ali izrinja domačo lokalno produkcijo. Ta učinek je posebno močan ob prisotnosti demonstracijskega efekta, ko lokalno prebivalstvo kopira turiste in povečuje potrošnjo uvoženih proizvodov na račun zmanjšanja potrošnje domače proizvodnje. Dodatni problem predstavlja značilna visoka variabilnost turističnih prihodkov, ki je zaradi značilne sezonskosti v turizmu sicer do neke mere predvidljiva a lahko povzroči neučinkovitost v izrabi sredstev. Najbolj problematični so nenadni padci v povpraševanju kot posledica nepredvidljivih vzrokov (teroristični napadi, vremenske težave, itd.). V zadnjem času smo priča številnim tovrstnim primerom - Egipt, New York, Bali, Kenija, Jordanija, Tajska. Oziroma nenadna povečanja v povpraševanju, saj lahko preobremenijo lokalno turistično infrastrukturo, transport, dobavo vode, dobavo elektrike, povečajo obseg odpadkov,... Razvoj turizma lahko povzroči splošen dvig cen in porast cen nepremičnin (t.i. uvožena inflacija, ki deluje skozi dodatno potrošnjo in demonstracijski efekt), ob neenakomernem povečanju dohodka lokalnega prebivalstva.

Osnovno pojmovanje razvoja je dandanes še vedno povezano zgolj z ekonomskim področjem, saj prevladujoči načini merjenja še vedno temeljijo na ekonomskih kazalnikih (na sistemu

² Tefler in Wall (1996, str. 649) pokažeta, da se v nekaterih majhnih, predvsem otoških državah, odstotek izgub giblje do 50%, v večjih gospodarstvih naj bi bile izgube do 20%.

nacionalnih računov, ipd.). Poleg ekonomskih turistični razvoj povzroča tudi socialno- kulturne in ekološke učinke, ki jih je prav tako potrebno upoštevati. Le tako lahko govorimo o dejanskem vplivu turizma na ostale dejavnosti v gospodarstvu in splošno blaginjo v narodnem gospodarstvu. Turizem kot sredstvo ohranjanja kulture in oblikovanja kulturne identitete, kot sredstvo spoznavanja novih kultur, navad, ipd. pozitivno vpliva na kulturno okolje, medtem ko se negativni vplivi kažejo predvsem v obliki komercializacije avtohtone kulture, izmenjavi negativnih kulturnih navad ipd. Povečani dohodki, zaposlenost in dodatna infrastruktura pozitivno vplivajo na socialno okolje, pa nezadovoljstvo lokalnega prebivalca s tradicionalnim načinom življenja in njegovo opuščanje, povečana stopnja kriminala, prostitucije in droge te pozitivne učinke zmanjšujejo. Turizem lahko spodbuja zaščito naravnega okolja ter krepí ekološko zavest. Na drugi strani lahko povzroči dodatno onesnaževanje voda in zraka, hrup zaradi prostorske koncentracije turistov, dodatno fizično in vizualno onesnaževanje pokrajine (arhitekturno neprimerni turistični objekti, prevelika pozidanost,...), ogrožanje avtohtonega rastlinstva in živalstva.

Učinki na vseh področjih se med seboj prepletajo, kar dodatno otežuje njihovo proučevanje in merjenje. Zato se velikokrat merijo le parcialni učinki na posameznih področjih, neodvisno od sprememb na drugih. Koncept trajnostnega razvoja, ki hkrati meri spremembo na ekonomskem, socialno-kulturnem in ekonomskem področju, postaja nepogrešljivo pri planiranju na nacionalnem, regionalnem, lokalnem in podjetniškem nivoju.

4 Merjenje ekonomskega obsega turizma

4.1 Problemi tradicionalnega merjenja ekonomskega obsega turizma

Uspešnost turističnega gospodarstva se največkrat meri s količinskimi kazalniki kot so število prihodov ali število nočitev, ki so v domeni zbiranja statističnih uradov. Zbiranju statističnih podatkov na področju turizma v EU ureja Direktiva Sveta ES 1995/57. Direktiva natančno opredeljuje zbiranje statističnih podatkov na področju nastanitvene statistike (število obratov, sob in postelj), pretoka obiskovalcev (število prihodov in nočitev) in značilnosti turističnega povpraševanja, kjer se zbirajo tudi podatki o potrošnji. Določa tudi natančnost, način zbiranja, obdelavo in prenos podatkov. Kljub temu pa direktiva dopušča državam zelo veliko svobode pri izvajanju statističnih raziskovanj, saj strogo opredeljuje le minimum raziskav. Nacionalni statistični uradi večinoma spremljajo podatke o fizičnih tokovih stacionarnega turizma (število prihodov, nočitev), pri tem se enodnevni (tako domači kot tuji) in tranzitni obiskovalci večinoma zanemarjajo. Problem spremljanja turistične potrošnje je še večji. Velikokrat so na voljo le podatki o potrošnji določenega segmenta obiskovalcev ali skupni agregat, prav tako ni na voljo podatkov o potrošnji na bolj dezagregiranih skupinah proizvodov.

Turistično gospodarstvo obsega vse tiste dejavnosti, ki proizvajajo proizvode in storitve, ki jih kupujejo ali koristijo obiskovalci. Turizem po mednarodni standardni klasifikaciji dejavnosti nima svojega samostojnega področja. Turistična dejavnost je v nasprotju z ostalimi definirana na strani povpraševanja in tako v nasprotju s tradicionalnimi opredelitvami ekonomske klasifikacije aktivnosti, ki izhajajo iz karakteristike produkcijskega procesa in prevladujočega outputa, ki iz njega izhaja. Te klasifikacije temeljijo na konceptu aditivnosti – posamezne dejavnosti se medsebojno izključujejo. Ta koncept je za turizem preveč restriktiven, saj je nanj potrebno gledati kot na sklop vseh aktivnosti, katerih output je pomemben z vidika obiskovalca, kljub temu, da izhajajo iz različnih proizvodnih aktivnosti, in ne kot samostojno dejavnost, saj se tako izključuje del vseh ostalih dejavnosti, ki so že identificirane kot del drugih dejavnosti (primer transporta).

O turističnem gospodarstvu se večinoma govori samo v povezavi s hotelskimi in podobnimi nastanitvenimi obrati (SKD postavka H55.1 Dejavnost hotelov in podobno), gostinstvu (celotna postavka H Gostinstvo v SKD) in dejavnosti turističnih agencij in organizatorjev potovanj (SKD postavka I.63.3 Dejavnost potovalnih agencij in organizatorjev potovanj, s turizmom povezane dejavnosti), govorimo o t.i. HORECA/TA sektorju (hoteli, restavracije, kavarne/turistične agencije in organizatorji potovanj) (Standardna klasifikacija dejavnosti, 2002, str. 151). Tovrstno obravnavanje vodi do dveh pristranskosti: del teh dejavnosti del svoje proizvodnje proda tudi neobiskovalcem, zanemari pa del proizvodnje ostalih dejavnosti, katerih output delno trošijo tudi obiskovalci³.

Potrošnjo tujih turistov v dani državi in državljanov v tujih državah za potrebe plačilne bilance spremlja tudi centralna banka. Mednarodni turizem v mnogih državah pomembno vpliva na plačilno bilanco. Svetovna trgovinska organizacija (WTO) ocenjuje, da potovanja predstavljajo več kot 8% svetovne menjave blaga in storitev oziroma skoraj 30% svetovnega izvoza storitev, se v 83 državah sveta uvrščajo med pet najpomembnejših izvoznikov v gospodarstvu in predstavljajo glavni vir deviznega priliva za najmanj 38% držav na svetu (International trade statistics, 2004, str. 97). Po klasifikaciji Mednarodnega denarnega sklada (IMF) se storitve vezane na turizem beležijo v dveh postavkah znotraj bilance storitev. V postavki potovanja se zajema potrošnja blago in storitve tujih potnikov med bivanjem v določeni državi, znotraj postavke transport pa se beležijo storitve v zvezi z izdatki v mednarodnem potniškem prometu. Postavka potovanja z ali brez prilagoditve za izdatke mednarodnega potniškega transporta se tradicionalno v statistiki turizma interpretira kot monetarni obseg receptivnega turizma v dani državi. Kljub temu pa je potrebno poudariti, da med tujsko turistično potrošnjo znotraj sistema TSA in postavko potovanje znotraj plačilne bilance (BOP) obstajajo konceptualne in metodološke razlike. Ustanovitev Medinstitucionalne koordinacijske skupine za statistiko

³ Izračuni Kanade za leto 1999 pokažejo, da je več kot 25% turistične potrošnje odpadlo na potrošnjo proizvodov v tradicionalno ne-turističnih dejavnostih (Meis, 1999, str. 330).

turizma (angl. Inter-Agency Coordination Group on Tourism Statistics), ki združuje predstavnike UNWTO, Eurostata, Mednarodne organizacije za delo (ILO), IMF, OECD, Statistične komisije Združenih Narodov (UNSC) in WTO septembra 2004 je pomemben korak k konsolidaciji in medsebojni primerljivosti konceptov v prihajajočih revizijah priročnikov.

Svetovna trgovinska organizacija prav tako operira s pomanjkljivo definiranimi turističnimi in s turizmom povezanimi dejavnostmi znotraj njihove sektorske klasifikacije storitev, saj pokrivajo samo storitve hotelov in restavracij, storitve potovalnih agencij in organizatorjev potovanj ter storitve turističnega vodenja. Definirajo tudi četrti pod-sektor, ki pa ni operativno definiran, zato je iz analize večinoma izvzet. Ostale, za turizem prav tako ključne dejavnosti (kongresna dejavnost, rekreacija, zabava, itd.), definicija na vključuje. Turizem se šteje kot najbolj liberaliziran storitveni sektor (to potrjuje tudi število sprejetih zavez znotraj Splošnega sporazuma o trgovini s storitvami, angl. General Agreement on Trade in Services). Za analizo učinkov liberalizacije je nujno opredeliti tudi ostale dejavnosti, ki vplivajo na kakovost turistične ponudbe. Nekatere države so zato predlagale uvedbo poizkusnega seznama dodatnih turističnih dejavnosti (angl. tentative tourism checklist), ki pa ni dokončna. Identifikacija s turizmom povezanih dejavnosti in proizvodov je tudi zato nujno potrebna.

4.2 Koncept Satelitskih računov za turizem

Kot posledica pomanjkljivega statističnega merjenja pojava turizma so v devetdesetih letih pričeli razvijati Satelitske račune za turizem. Satelitski računi temeljijo na sistemu nacionalnih računov in zato omogočajo preprosto aplikacijo na input – output analizo, ki je dolgo veljala za najbolj zanesljivo metodo statističnega merjenja ekonomskega obsega turizma.

Tako TSA kot plačilna bilanca merita samo direktne učinke oziroma direktni obseg potrošnje turistov in do neke mere strukturo te potrošnje, medtem ko bolj sofisticirane metode omogočajo izračun celostnih učinkov turizma na narodno gospodarstvo. Govorimo o analizah učinkov (t.i. impact analyses). V začetku so se predvsem uporabljali preprosti Keynesianski multiplikatorji, ki so jih kasneje zamenjale input-output (I/O) analize. V zadnjih letih so se pojavile kritike I/O tehnik zaradi pomanjkanja robustnosti in tako se tudi v turizmu vse več uporablja izračunljiv model splošnega ravnotežja (angl. Computable General Equilibrium model - CGE). Metodi sta opisani v nadaljevanju.

4.2.1 Izhodišče Satelitskih računov za turizem

Satelitske račune za turizem lahko na kratko opredelimo kot nov mednarodni standard na področju celovitega merjenja ekonomskega pomena in obsega turizma. So rezultat skupnega sodelovanja med organizacijami UNWTO, EU in OECD. V marcu leta 2000 je metodologijo formalno sprejela tudi Statistična komisija Združenih narodov (UNSC). V letu 2001 so te

organizacije skupno izdale publikacijo Satelitski računi za turizem: Priporočeni metodološki okvir (TSA:RMF), ki predstavlja metodološko osnovo sistema.

Osnovna zgradba TSA temelji na ekonomskem ravnotežju med povpraševanjem po proizvodih in storitvah s strani obiskovalcev in ponudbo v določenem časovnem obdobju (prikazuje delno ex-post tržno ravnotežje). V nasprotju z analizami turizma v preteklosti, satelitski računi ne analizirajo strani povpraševanja in ponudbe ločeno, ampak ju združijo, in ker temeljijo na konceptu satelitskih računov predloženih v SNA 93, torej povzemajo koncepte in klasifikacije nacionalnih računov, omogočajo primerjavo sektorja znotraj gospodarstva in v času in izračun dejanskega prispevka turizma k bruto domačemu proizvodu (BDP).

Satelitski računi so v prvi vrsti standarden okvir za organiziranje statističnih podatkov o turizmu, nudijo podrobne informacije o turistični potrošnji in povezavo te potrošnje s podrobno strukturo domače proizvodnje in uvozom, ki sta potrebna za zadovoljitev turističnega povpraševanja, natančnejše informacije o obsegu in karakteristikah delovne sile v sektorju, informacije o povezavah med monetarnimi in nemonetarnimi podatki v gospodarstvu, izboljšajo informacije o vplivu turizma na plačilno bilanco in omogočajo izpeljavo primerljivih makroekonomskih agregatov (npr. turistične dodane vrednosti, turističnega BDP, zaposlenosti, obseg investiranja,..) znotraj standardnega makroekonomskega okvira (gospodarske aktivnosti za potrebe turizma postanejo integralni del nacionalnega gospodarstva).

Satelitskih računov ne smemo gledati samo kot novo statistično orodje in obsežno podatkovno bazo, predvsem je pomembna njihova koordinacijska vloga med statistiko turizma in splošnim statističnim sistemom v zagotavljanju konsistentnosti definicij, klasifikacij in podatkov zbranih iz različnih virov. Implementacija TSA je proces izgradnje celovitega statističnega sistema spremljanja pojava turizma. Poleg tega naj uvajanje spodbudi sodelovanje med javnim in privatnim sektorjem ter spodbudi ne-tradicionalno sodelovanje med ekonomskimi agenti in institucijami izven turističnega sektorja (Frangialli, 2005, str. 12).

S satelitskimi računi dobimo bolj kakovosten, natančen in kredibilen vpogled na vlogo turizma v nacionalnem gospodarstvu in močno analitično orodje za analizo turizma, oblikovanje razvojne politike, modeliranje, analizo rasti in produktivnosti sektorja.

4.2.2 Satelitski računi v okviru sistema nacionalnih računov

Nacionalni računi so povezana, skladna in integrirana celota makroekonomskih računov, bilanc in tabel, ki temeljijo na mednarodno veljavnih konceptih, definicijah, klasifikacijah in računovodskih pravilih. Na sistematičen in podroben način opisujejo ekonomske procese, ki se odvijajo v nacionalnem gospodarstvu (SNA93, 2005). Uporabljajo se za analize strukturnih značilnosti ekonomije, analizo posameznih segmentov ali vidikov delovanja ekonomije,

različne razvojne analize, mednarodne primerjave in oblikovanje in izvajanje ekonomskih in socialnih politik v gospodarstvu. V okviru nacionalnih računov se kot najpomembnejši agregat in najboljše merilo celotne ekonomske aktivnosti izračunava BDP.

Težišče nacionalnih računov je na ocenjevanju makroekonomskih agregatov in kategorij kot celote in ne na notranji členitvi teh agregatov po dejavnosti. Zato so Združeni narodi znotraj nacionalnih računov razvili sistem satelitskih računov, ki se osredotočajo na statistični prikaz določene dejavnosti, za katere iz osnovnih nacionalnih računov ne dobimo dovolj podrobnih podatkov, ali pa želimo prikazati posamezen vidik v dejavnosti, ki ni ustrezno opredeljena v nacionalnih računih. Satelitski računi na fleksibilen način razširjajo analitične možnosti osrednjega sistema na izbrano področje, ne da bi pri tem dodatno obremenili centralni sistem (SNA93, 2005). Omogočajo izpeljavo dodatnih informacij o določenih področjih funkcijske ali večsektorske narave, uporabo komplementarnih oziroma alternativnih konceptov (npr. klasifikacij in računovodskih okvirjev), razširitev analize stroškov in koristi aktivnosti delovne sile, dodatne analize podatkov glede na relevantne kazalnike in agregate in povezavo fizičnih kazalnikov in analiz z monetarnim računovodskim okvirjem.

Statistični urad RS in druge organizacije v zadnjih letih postopoma vključujejo v svoj program statističnih raziskovanj tudi satelitske račune. Tako se v Sloveniji znotraj področja agromonetarnih statistik izdeluje ekonomske račune za kmetijstvo in ekonomske račune za gozdarstvo, v letu 2004 so pričeli z izdelavo pilotne študije NAMEA (National Accounting Matrix including Enviromental Accounts) – emisije v zrak, ki so del okoljskih satelitskih računov (izdelava okoljskih računov je izjemno pomembna, saj so osnova za izračun izpusta toplogrednih plinov, ki so vključeni v napovedana meddržavna trgovanja z resursi in pravicami glede onesnaževanja), kot tudi satelitske račune za vode, pripravljajo se tudi zdravstveni računi. V Avstraliji izdelujejo satelitske račune za neprofitni sektor, za informacijske in komunikacijske tehnologije in satelitske račune za športno dejavnost in rekreacijo.

4.2.3 Statistika turistične potrošnje in turistične ponudbe

UNWTO opredeljuje turistični sistem kot sklop dveh podsistemov: podsistem turističnega povpraševanja in turistične ponudbe, ki je obojestransko povezan z ekonomskim, tehnološkim, političnim, socio-kulturnim in naravnim okoljem. Za analizo turizma sta torej pomembna tako analiza turistične potrošnje kot turistične ponudbe.

4.2.3.1 Turistična potrošnja

Turistična potrošnja je osrednja kategorija, iz katere izvirajo ekonomski učinki turizma na nacionalno ekonomijo. Definirana je kot celotni izdatki s strani (ali po naročilu) obiskovalca za in v času trajanja potovanja in bivanja izven kraja stalnega bivanja oziroma izven običajnega

okolja (ko govorimo o izletih) (TSA:RMF, 2001, str. 18). Čas potrošnje lahko nastane pred, v času trajanja potovanja in po potovanju. Definicija turistične potrošnje sledi osnovnim pravilom, ki jih SNA93 določa za spremljanje končne potrošnje gospodinjstev in temelji na principu prevzema in ne plačila (torej ob prenosu lastništva oziroma ko je storitev opravljena).

Turistična potrošnja združuje obiskovalčeve izdatke za končno potrošnjo v denarju kot najpomembnejšo komponento turistične potrošnje, obiskovalčeve izdatke za končno potrošnjo v naravi, turistične socialne transferje in izdatke podjetij za potovanja.

Naslednje postavke so iz turistične potrošnje izločene:

- Nakupe, ki jih opravi katerakoli kategorija obiskovalcev za komercialne namene, to je za preprodajo in nakupe, ki jih opravijo obiskovalci na poslovnih potovanjih v imenu delodajalca.
- Kapitalske naložbe ali transakcije, v katerih sodelujejo obiskovalci, npr. nakup zemlje, nepremičnin, umetniških del in druge pomembne vrste nakupa (npr. avtomobilov, avtodomov, počitniških prikolic, čolnov, počitniških hiš), čeprav se bodo morda kasneje uporabili za namen turističnih potovanj.
- Gotovino, ki jo za potovanja dobijo sorodniki ali prijatelji, ki ne izraža plačila turističnih dobrin ali storitev, ter prispevke ustanovam.

Glede na tipe in kategorije turizma ločimo naslednje agregate potrošnje:

- *Domača turistična potrošnja* je potrošnja domačih obiskovalcev v proučevani državi. Koncept obsega potrošnjo domačih turistov, ki ostanejo znotraj referenčne države in tisti del potrošnje iz naslova potovanj v tujino, ki izvira iz domačega gospodarstva (domači del potrošnje emitivnega turizma).
- *Tujška turistična potrošnja* je potrošnja tujih turistov v proučevani državi.
- *Turistična potrošnja v tujini* je potrošnja domačih turistov na potovanjih v tujini.
- *Notranja turistična potrošnja* je domača in tujška turistična potrošnja znotraj ekonomskega okolja referenčne države. Notranja turistična potrošnja je osrednja kategorija za analizo ekonomskega vpliva turizma na nacionalno ekonomijo.
- *Nacionalno turistično potrošnjo* sestavljata domača turistična potrošnja in turistična potrošnja v tujini.

TSA:RMF opredeljuje tudi turistično kolektivno potrošnjo (netržne kolektivne dobrine) in bruto investicije v osnovna sredstva v turizmu, ki skupaj s turistično osebno potrošnjo tvorijo celotno turistično povpraševanje.

4.2.3.2 Turistična ponudba

Turizem je pojav definiran na strani povpraševanja, zato ga ni mogoče enotno opredeliti znotraj standardnih klasifikacij in nomenklatur, ki temeljijo na principu proizvod – output kot homogena enota statističnega opazovanja. TSA identificirajo tako proizvode in storitve kot tudi dejavnosti povezane s turizmom. Pri tem ne obstaja ena na ena odnos med proizvodi in dejavnostmi, torej ne sovpadajo popolno, saj lahko turistično značilne dejavnosti del svoje proizvodnje prodajo tudi rezidentom. Kljub temu, da je turizem večsektorska dejavnost, pa znotraj le-teh lahko identificiramo nekatere dejavnosti, ki so za obiskovalca bolj pomembne kot druge. Pri identifikaciji je pomemben koncept karakterističnosti, katerega definicijo SNA93 označuje kot prvi korak pri snovanju satelitskih računov.

TSA identificirajo tri skupine proizvodov: *specifični proizvodi*, ki jih nadalje delimo na *značilne in povezane* ter *nespecifične proizvode*.

Proizvodi značilni za turizem so tisti, ki bi v odsotnosti obiskovalca v znatni količini prenehali obstajati v večini držav (hotelske nastanitvene storitve, storitve turističnih agencij,...). *Povezani* so tisti, ki so identificirani kot specifični za turizem v dani državi (tu nas zanima uporabnost proizvoda, čeprav niso tipični, niti po naravi niti po svoji klasifikaciji v širših kategorijah proizvodov), vendar za katere ta lastnost ni priznana na svetovni ravni. *Nespecifični proizvodi* in storitve so tiste, katere obiskovalci prav tako trošijo vendar za turizem nimajo večjega pomena (TSA:RMF, 2001, str. 38).

Natančna meja med značilnimi in povezanimi proizvodi je odvisna od gospodarske organiziranosti v dani državi in namena satelitskih računov, vendar bo mednarodna primerljivost dosežena samo na podlagi stalnega seznama. UNWTO je uvedla seznam značilnih proizvodov (TSA/TCP) na osnovi obstoječih nacionalnih in institucionalnih seznamov ter specifičnemu znanju in izkušnjah raziskovalcev. Seznam je izpeljan iz Standardne klasifikacije proizvodov (CPC) UN verzije 1.0, vendar je prilagojen za potrebe turizma. Tako ima do petega mesta identično kodiranje kot CPC, medtem ko je šesto mesto izjemoma dodano za TSA/TCP listo (če je šesto mesto enako 0 je postavka identična tej postavki v CPC, če je enako 1 je ta postavka prilagojena za potrebe turizma). Seznam zaenkrat vsebujejo samo storitve, medtem ko so dobrine iz tega seznama izključene zaradi obstoječih razlik (tako v nivojih kot sestavi) med vrstami dobrin, ki jih obiskovalci kupujejo v obiskanih državah ali krajih ter obstoječih omejitev glede razpoložljivosti statističnih informacijah. Seznam se redno posodablja.

Nadaljnji korak je identifikacija turističnih značilnih in povezanih dejavnosti po klasifikaciji dejavnosti iz opredelitve značilnih in povezanih proizvodov. Tako obstajajo tri glavne kategorije dejavnosti, definirane po svojem glavnem proizvodu: *dejavnosti značilne za turizem* so aktivnosti, katerih output je identificiran kot značilno turističen (ustrezajo značilnim

proizvodom in so definirane na enakem agregatnem nivoju kot proizvodi, z izjemno turističnih agencij, organizatorjev potovanj, storitev turističnega vodenja, kulturnih, športnih ter drugih rekreativnih storitev, ki so predstavljene v agregatni obliki kot dejavnost in podrobneje kot proizvodi), *dejavnosti povezane s turizmom* (aktivnosti, ki proizvajajo proizvode povezane s turizmom, lastne vsaki državi) ter *nespecifične dejavnosti*. Glavna karakteristika značilnih in povezanih dejavnosti je, da mora obstajati direkten stik med dobaviteljem in potrošnikom. Tudi tu je bil v okviru cilja mednarodne primerljivosti pripravljen seznam turistično karakterističnih dejavnosti TSA/TCA.

UNWTO je skupaj z UNSC že v devetdesetih letih za opredelitev turistične dejavnosti, ki jo tvorijo mnoge proizvodne aktivnosti, pričela razvijati posebno klasifikacijo značilnih turističnih dejavnosti imenovano SICTA (Standardna mednarodna klasifikacija turističnih aktivnosti), ki je popolnoma usklajena s Mednarodna standardna klasifikacija dejavnosti (ISIC Rev. 3).

Seznama pri implementaciji nista obvezujoča, vendar se njuna uporaba priporoča, saj omogoča mednarodno primerljivost. Tako TSA/TCP kot TSA/TCA seznama vsebujeta samo značilne proizvode/dejavnosti, medtem ko morajo države same sestaviti seznam povezanih in nespecifičnih proizvodov/dejavnosti.

4.2.3.3 Usklajenost klasifikacij

Ključni za razumevanje umestitve seznamov v nacionalno statistično shemo sta harmonizacija in povezanost med posameznimi klasifikacijami in statističnimi shemami. NACE Rev. 1 je evropska klasifikacija dejavnosti, ki je dopolnjena in usklajena z zadnjo inačico klasifikacije dejavnosti ISIC Rev. 3 (klasifikaciji sta identični do ravni oddelkov, primerjava nižjih razčlenitvenih ravni pa je možna z združevanjem razredov NACE Rev. 1 v višje razčlenitvene ravni). Na ISIC Rev. 3 temelji tudi v letu 1998 izdelana osrednja klasifikacija proizvodov (CPC), njena inačica v Evropi je klasifikacija proizvodov po dejavnostih (CPA). Klasifikacije UN so v nasprotju z evropskimi inačicami bolj splošne, medtem ko evropske upoštevajo specifične zahteve in značilnosti gospodarstev držav članic EU in so v nasprotju s klasifikacijami UN za vse članice EU obvezne. Slovenija je prevzela CPA klasifikacijo in Standardno klasifikacijo dejavnosti (SKD) uskladila z NACE Rev. 1.

Evropska različica Sistema nacionalnih računov (SNA) je Evropski sistem računov (European system of Accounts ESA oziroma dopolnjena različica European System of National and Regional Accounts ESA95). ESA95 je usklajen s SNA93, saj ta predstavlja osnovni svetovni standard na področju nacionalnih računov. SNA v nasprotju z ESA vsebuje poglavje o satelitskih računih.

4.2.4 Sistem tabel in ključni agregati satelitskih računov za turizem

Sistem satelitskih računov je sestavljen iz niza desetih tabel (celoten sistem tabel je prikazan v Prilogi 1), izpeljanih iz tabel ponudbe in potrošnje v SNA93. V prvi fazi se zahteva izdelava TSA tabel od 1-6 in tabela 10, saj šele z navedenim minimalnim nizom tabel lahko govorimo o sistemu satelitskih računov.

Prve tri tabele prikazujejo izdatke obiskovalcev za končno potrošnjo v gotovini glede na različne vrste turizma po kategorijah proizvodov. *TSA tabela 1* opisuje mednarodni receptivni turizem, *TSA tabela 2* domači turizem in *TSA tabela 3* mednarodni emitivni turizem. Način vrednotenja in členitev proizvodov je za vse tabele enaka. Predlaga se ločen prikaz potrošnje enodnevnih obiskovalcev in turistov. Če je možno, naj bi bili ločeno prikazani tudi tranzitni potniki. Tabela 2 prikazuje izdatke domačih obiskovalcev v referenčni državi za končno potrošnjo v gotovini in tako vključuje tudi potrošnjo državljanov, ki potujejo izven meja te države. Zadnji dve vrstici povežeta te vrednosti s številom potovanj in prihodov.

TSA tabela 4 prikazuje notranjo turistično potrošnjo po proizvodih in vrstah turizma. Tabela sešteje domačo in tujsko turistično potrošnjo v gotovini (agregata prve in druge tabele) in ostale sestavine, ki se nanašajo na izdatke obiskovalcev za končno potrošnjo v naravnih oblikah, turistične socialne transferje v naravnih oblikah ter turistične poslovne odhodke in jih prikazuje v ločenih stolpcih (postavke so beležene ločeno tudi zato, ker jih je težko pripisati posamezni vrsti turizma). Notranja turistična potrošnja je prikazana v gotovini in naravnih oblikah, torej agregatu, ki zagotavlja najboljše merilo turistične potrošnje in omogoča izpeljavo agregatov turistične dodane vrednosti in turističnega bruto domačega proizvoda. Vrednotenje je enako kot v prejšnjih tabelah, dodani sta vrstici: vrednost domačih proizvedenih dobrin in vrednost uvoženih dobrin brez prodajnih marž.

TSA tabela 5 je ponudbena tabela in prikazuje račune proizvodnih dejavnosti, ki so značilne za turizem, s turizmom povezanih dejavnosti ter nespecifičnih dejavnosti v določeni državi, in sicer v obliki, ki ustreza primerjavi z notranjo turistično potrošnjo. Zgornji del tabele zavzema proizvodnja razčlenjena po proizvodih in ovrednotena po osnovnih cenah, ki ji sledi vmesna potrošnja ovrednotena po nabavnih cenah in razčlenjena po CPC klasifikaciji. Tretji blok predstavlja razliko med tema vrednostma – dodano vrednost po vsaki proizvodni aktivnosti in njenih sestavinah. Proizvodna tabela se formalno sklada z obliko v SNA'93.

TSA tabela 6 združi ponudbo in povpraševanje (notranja turistična potrošnja z domačo ponudbo) in je osrednja tabela sistema TSA. Celotna domača ponudba je sistematično primerjana z notranjo turistično potrošnjo po vsakem proizvodu (v vsaki vrstici) in po posameznih aktivnostih s poudarkom na turistični dejavnosti (v stolpcih). Prikazana je tudi vmesna potrošnja v nabavnih cenah in dodana vrednost v osnovnih cenah po njenih sestavinah.

Ponudbi domačih proizvajalcev je dodan stolpec uvoza in davki minus subvencije na proizvode. Tabela omogoča izpeljavo turistične dodane vrednosti in turističnega bruto domačega proizvoda.

TSA tabela 10 prikazuje količinske kazalce, ki pomembno dopolnijo vrednostne informacije. Predstavljeni so v štirih tabelah: število potovanj in nočitev po vrstah turizma in kategorijah obiskovalcev; število prihodov in nočitev glede na tip prevoznega sredstva; število nastanitvenih objektov in kapacitete glede na tip nastanitvenega objekta ter število podjetij po številu zaposlenih razčlenjena glede na dejavnosti značilne in povezane s turizmom.

TSA tabele od 7-9 omogočajo izračun naslednjih agregatov: zaposlenost v turizmu (TSA tabela 7), bruto investicije v osnovna sredstva (TSA tabela 8) in turistično kolektivno potrošnjo (TSA tabela 9). Merjenje zaposlenosti v turizmu je zahtevno predvsem zaradi visoke sezone komponente, ki je prisotna v turizmu, visoke spremenljivosti delovnih pogojev, izjemno velikega števila manjših proizvodnih obratov in pomanjkanja formalnosti pri številnih delovnih pogodbah. *TSA tabela 7* se osredotoči samo na zaposlenost v turistični dejavnosti, priporočeni kazalci pa so: število delovnih mest, status zaposlenega in število zaposlenih (razčlenjeno po spolu).

TSA tabela 8 prikazuje bruto investicije turistične dejavnosti (razčlenjene po posameznih aktivnostih) in ostalih dejavnosti v osnovna sredstva. Poleg investicij v proizvedena osnovna sredstva naj bi v tabelo vključili tudi neproizvedena in nefinančna sredstva, ki po SNA93 niso del bruto investicij v osnovna sredstva, vendar lahko predstavljajo pomembno sestavino nefinančnih investicij v turizem.

TSA tabela 9 prikazuje turistično kolektivno potrošnjo po funkcijah in ravneh. Trenutno je pripravljen poizkusni seznam postavk za merjenje turističnih kolektivnih netržnih storitev, npr. turistična promocija, splošno urejanje področja turizma, splošno načrtovanje in usklajevanje zadev, povezanih s turizmom, oblikovanje statistike in osnovnih informacij o turizmu, upravljanje informacijskih uradov, nadzor in urejanje podjetij, ki so v stiku z obiskovalci (hoteli, restavracije, rekreacijski parki), itd. Tu niso vključene individualne netržne storitve, saj se upoštevajo v okviru socialnih transferjev obiskovalcem v naradni obliki. Predlaga se spremljanje teh izdatkov na različnih vladnih ravneh: nacionalni, regionalni in lokalni. TSA tabeli 8 in 9 sta bolj poskusnega značaja predvsem zaradi pomanjkanja ustreznih podatkov za izdelavo.

Agregati niso najpomembnejši del satelitskih računov, so pa predvsem z javnomnenjskega vidika pomembni za prikaz ekonomskega obsega turizma v dani državi. TSA predlaga izračun spodnjih agregatov. Prvi ponazarja turistično povpraševanje, naslednji trije karakterizirajo turistično ponudbo:

- *Notranja turistična potrošnja v gotovini in naturalni obliki.*
- *Dodana vrednost turistične dejavnosti* – vsota celotne dodane vrednosti vseh značilnih proizvajalcev (ne glede na delež proizvodnje, ki je zagotovljen obiskovalcem). Kazalnik ni primeren za prikaz obsega turizma, saj upošteva celotno proizvodnjo značilnih proizvajalcev ne glede na dejansko potrošnjo s strani obiskovalcev (ne glede na to, kdo kupi proizvod), izključuje pa potrošnjo proizvodnje neznanih proizvajalcev.
- *Turistična dodana vrednost* – vrednost, ki jo v gospodarstvu ustvarijo turistična in ostale dejavnosti in je rezultat notranje turistične potrošnje. Agregat je primerljiv z agregati v nacionalnih računih. Za izračun deleža BDP je potrebno izločiti tokove poslovnih izdatkov, ki se v nacionalnih računih štejejo kot vmesna in ne končna potrošnja.
- *Turistični bruto domači proizvod* – vsota dodane vrednosti (v osnovnih cenah), katero ustvarijo turistična in ostale dejavnosti kot rezultat notranje turistične potrošnje in zneska neto davkov na proizvode in uvoz, vključenih v vrednosti tega izdatka.

Poleg glavnih agregatov TSA definira tudi t.i. dopolnilne agregate: zaposlenost v turizmu, bruto investicije v osnovna sredstva v turizmu, turistična kolektivna potrošnja ter celotno turistično povpraševanje, ki je umetna mera pridobljena z združitvijo notranje turistične potrošnje v gotovini in naturalni obliki, bruto investicij v osnovna sredstva v turizmu ter turistične kolektivne potrošnje.

4.2.5 Možnosti razširitve in nadgradnje Satelitskih računov za turizem

Sestava satelitskih računov za turizem omogoča številne nadgradnje in razširitve osnovnega TSA:RMF okvirja. Zahteve in možnosti po dodatni nadgradnji se zaradi pomembnosti turizma za gospodarstvo, obstoječe statistične baze in ustreznih kadrov od države do države močno razlikujejo.

Trenutni okvir TSA:RMF priporoča ločeno analizo potrošnje obiskovalcev glede na trajanje potovanja. Analiza potrošnje je možna po številnih podkategorijah (glede na posamezen segment obiskovalcev, npr. delitev med poslovnimi in počitniški obiskovalci, med agencijskimi in neagencijskimi, itd.). Zaradi mednarodne primerljivosti so turistični karakteristični proizvodi in dejavnosti definirane na nivoju skupine (tri mestna klasifikacija v CPC Rev. 1), razen turističnih agencij in organizatorjev potovanj, ki so definirane na nivoju kategorije (pet mestni nivo). Na ta način še vedno vključujejo oziroma izključujejo številne proizvode, ki bi jih na nižji razčlenitveni ravni izločili oziroma vključili. Z opazovanjem proizvodov na ravni razreda, kategorije ali celo podkategorije lahko bistveno izboljšamo podatke.

V turistično potrošnjo lahko vključimo tudi nakupe trajnih potrošnih dobrin (dobrine, ki se uporabljajo za turistične namene kontinuirano v obdobju enega leta ali več). Bodisi samo tiste, ki se uporabljajo izključno na potovanjih (angl. single purpose tourism consumer durable),

oziroma tiste, ki se uporabljajo delno na potovanjih, delno doma (angl. multipurpose tourism consumer durable goods⁴). Na strani povpraševanja lahko turistično potrošnjo nadomestimo z turističnim povpraševanjem, ki poleg turistične potrošnje (najbolj direktno povezano z aktivnostjo obiskovalca) vključuje tudi turistično kapitalno potrošnjo, ki dopušča dinamični pogled na prihodnost in turistično kolektivno potrošnjo, ki predstavlja institucionalni okvir znotraj katerega se aktivnost razvija. Obe komponenti je težko meriti, zato turističnega povpraševanja kot agregata obsega turističnega gospodarstva večina držav ne izračunava. Obseg lahko razširimo tudi na strani ponudbe z vključitvijo novih produkcijskih aktivnosti. TSA ohranja identično produkcijsko funkcijo kot SNA. V nasprotju, satelitski računi za transport produkcijsko funkcijo razširijo tudi na transport za osebno rabo. Ta postavka je pomembna tudi v turizmu, zato bi bilo v nadaljevanju smiselno razširiti produkcijsko funkcije tudi znotraj TSA.

Trg dela v turistični dejavnosti ima številne posebnosti. Zaradi značilne fluktuacije zahteva visoko stopnjo fleksibilnosti v zaposlovanju, značilne so nestandardne ure dela in nestandardni dogovori, številna dela so neatraktivna, parcialni trgi zaposlovanja znotraj dejavnosti se soočajo z različnimi pogoji, itd. Za izvajanje socialne in ekonomske politike se zaposlenost znotraj sistema TSA ne spremlja zadovoljivo. Tako so sistem nadgradili z t.i. zaposlitvenim modelom. Najprej OECD, katere sistem poleg števila zaposlenih pokriva tudi strukturo zaposlenih, delovni čas, druge delovne pogoje in turistične deleže zaposlenih v različnih dejavnostih. Model se drži koncepta TSA. V letu 2001 je ta sistem dodatno nadgradila ILO in predstavila prvi metodološki okvir t.i. turističnega sistema računov dela (angl. Tourism Labour Accounting System – TLAS) (Belau, 2005, str. 13), ki so sektorska aplikacija splošnega koncepta sistema računov dela (angl. Labour Accounting System – LAS), ki pokrivajo celotno gospodarstvo. LAS združi informacije iz različnih podatkovnih virov, vključno s sistemom SNA in ostalimi socialnimi in demografskimi statistikami. Sistem TLAS vsebuje tudi OECD zaposlitveni model. Trenutno potekajo pilotni projekti v številnih državah.

Sistem je možno razširiti v času in prostoru (razvoj regionalnih TSA⁴ in razvoj kvartalnih kazalnikov), funkcionalna razširitev (razvoj turističnih I/O tabel), institucionalna razširitev (institucionalna enota kot osnovna statistična enota), itd. Za države, kjer ima turizem pomemben vpliv na plačilno bilanco, UNWTO predlaga izdelavo turistične plačilne bilance, ki se sklada s TSA:RMF okvirjem in priročnikom IMF za izdelavo plačilne bilance. Ključno pri izdelavi turistične plačilne bilance je, da ne spreminja metodološke osnove plačilne bilance, temveč identificira različne postavke znotraj plačilne bilance, ki so dejansko posledica turizma ob upoštevanju definicij in klasifikacij, ki jih predlaga TSA. Prav tako so se pojavile potrebe po nadgradnji osnovnih kazalnikov za spremljanje trajnostnega razvoja turizma v smeri

⁴ Več v: Adapting the National TSA project to subnational levels, 2005.

strukturnega povezovanja TSA in integriranega sistema okoljskih in ekonomskih računov (angl. SEEA – System of Integrated Environmental and Economic Accounts).

Pri izdelavi TSA večina podatkov ni modeliranih, ampak se črpajo iz primarnih virov. S tem izdelava postane dolg in drag proces, ki velikokrat zahteva znatne investicije pri produciranju novih podatkov kot v analizi obstoječih. Zaradi mednarodne primerljivosti se TSA:RMF okvir osredotoči samo na izračun direktnih učinkov in ne zahteva izračuna indirektnih in induciranih učinkov, saj je nemogoče harmonizirati uporabo modelov na svetovnem nivoju. Kljub temu pa glede na obseg podatkov in način prikaza podatkov, so TSA dobra osnova aplikaciji bolj sofisticiranih metod za izračun indirektnih in induciranih učinkov, modelom napovedovanja ter modeliranja vpliva posameznih sprememb. Izdelani TSA izboljšajo tretiranje turizma znotraj I/O analiz in drugih modelov splošnega ravnotežja in zagotovijo zanesljiv izračun ostalih učinkov na dodano vrednost, zaposlenost in strukturno rangiranje turističnega gospodarstva. To nadalje omogoča smiselno planiranje in razvoj turizma na makro ravni, kjer nas zanimajo neto stroški in koristi na nivoju celotnega gospodarstva, ne samo sektorskega. V zadnjih letih, ko imajo nekatere države na voljo že daljše časovne vrste, se vrednosti TSA zavedajo tudi podjetja na mikro ravni.

4.3 Analize učinkov

4.3.1 Multiplikator in input – output metode v turizmu

V preteklosti so se analize zanašale predvsem na izračun Keynesianskih multiplikatorjev, ki so dokaj preprosti za izračun in omogočajo hiter in preprost način za merjenje sprememb v makroekonomskih agregatih zaradi sprememb v turističnih izdatkih. Kljub temu dajo limitirano in delno perspektivo turističnega vpliva, saj se osredotočajo na preproste agregate in ne upoštevajo medsektorskih odnosov (indirektnih učinkov). Poleg tega je mednarodna primerjava na podlagi tovrstnih multiplikatorjev skoraj nemogoča.

Posledično se je fokus obrnil na uporabo modelov splošnega ravnotežja, ki eksplicitno prepoznajo medsebojno odvisnost med posameznimi sektorji. Največkrat se uporablja I/O analiza, ki na podlagi podatkov v I/O tabelah učinke analizira z tabeliranjem premikov začetnega turističnega izdatka skozi različne sektorje v gospodarstvu. V nasprotju z Keynesianskim multiplikatorjem omogoča izračun direktnih, indirektnih in induciranih učinkov. I/O analiza poleg I/O tabel zahteva tudi podrobne podatke o turističnih izdatkih in podatke o medsektorskih transakcijah. Problem modela je, da temelji na izredno omejujočih predpostavkah, zato se ga klasificira kot nefleksibilen pristop k modeliranju splošnega ravnotežja. Proizvodna funkcija znotraj modela predpostavlja konstantne donose obsega in ne dopušča factorske substitucije med inputi, cene so fiksne in ponudba neskončno elastična. Model je bolj uporaben za odkrivanje osnovnih medsektorskih povezav in glavnih smeri, kaj se

bo v nekem gospodarstvu zgodilo, če se spremeni struktura končnega povpraševanja, kot pa za natančnejše napovedovanje sprememb.

V realnosti povečanje izdatkov za turizem povzroči spremembo v outputu in zaposlenosti. Ob povečanju se posledično dvignejo cene in plače, natančne spremembe so seveda odvisne od specifičnega trga. Vsako merjenje bi moralo upoštevati oba učinka.

4.3.2 Izračunljiv model splošnega ravnotežja

Modeli splošnega ravnotežja bazirajo na matematični specifikaciji ekonomskih odnosov znotraj gospodarstva. V nasprotju z I/O modeli CGE modeli delujejo v nelinearnem okolju in opredelijo mehanizem cen (občutljivi so na spremembe v cenah in količinah in dopuščajo, da povečanje ene oblike ekonomske aktivnosti do neke mere povzroči izrinjanje drugih ekonomskih aktivnosti). Implicitno ali eksplicitno jemljejo I/O analizo kot podatkovno osnovo, ki jim predstavlja račune prihodkov in odhodkov vsakega akterja, ki je v modelu opredeljen. Pri tem se z enačbami v modelu predpostavlja optimizacijsko obnašanje akterjev, to je maksimiranje dobička za podjetja in maksimiranje koristnosti za potrošnike. Podjetja se v proizvodnem procesu odločajo za strukturo inputov in za ponudbo proizvodov na domačem ali tujem trgu na podlagi relativnih cen. Prav tako se gospodinjstva odločajo o potrošnji na podlagi cen in dohodkov. Hkrati sta opredeljena ponudba in povpraševanje na različnih trgih, ki se izenačita s spremembami cen in količin. V model so vključeni tudi različni makroekonomski elementi kot so investicije, varčevanje, plačilna bilanca in državni proračun.

V zadnjem času se povečuje uporaba CGE modelov tudi na področju turizma, saj s tem ko opuščajo nekatere predpostavke na katerih gradi I/O analiza, ki zaradi svoje nefleksibilnosti precenjuje vpliv sprememb v turističnem povpraševanju na gospodarstvo, bolje simulirajo dejansko stanje v gospodarstvu. To potrjujejo tudi empirične študije⁵. Rezultati I/O analiz dajo rezultate z večjimi magnitudami kot rezultati CGE modelov.

Aplikacije CGE modelov na turizem so se v začetku soočale s klasičnimi problemi merjenja turističnega gospodarstva, saj je potrebne izdatke obiskovalcev izluščiti iz številnih dejavnosti. Obstoječi TSA modeli izboljšajo evidentiranje in olajšajo inkorporiranje turističnega gospodarstva v CGE model. Blake et al. (2001, str. 12) so prvi razvili model CGE, kjer TSA predstavljajo vir podatkov na strani potrošnje. Delo Blaka so nadgradili v Avstraliji. Tako so CGE model, ki ga že od devetdesetih let uporabljajo za analizo turističnega gospodarstva, revidirali z v letu 2000 objavljenimi nacionalnimi TSA. Ta model so nato uporabili za spin-off regionalnih TSA za področje New South Wales. CGE modeli predstavljajo dobro alternativo razvoju regionalnih TSA, ki jih je izjemno težko izdelati, poleg tega so avtomatično

⁵ Negativne posledice zmanjšanja turističnih izdatkov na Havajih so bile občutno nižje z uporabo CGE modela kot z I/O analizo, tudi zato, ker CGE model dopušča možnost izrinjanja ostalih sektorjev (Zhou et al., 1997, str. 82).

konsistentni z nacionalnimi TSA (Spurr, 2005, str. 5). Avstralija je tako prvič eksplicitno povezala CGE model s sistemom TSA.

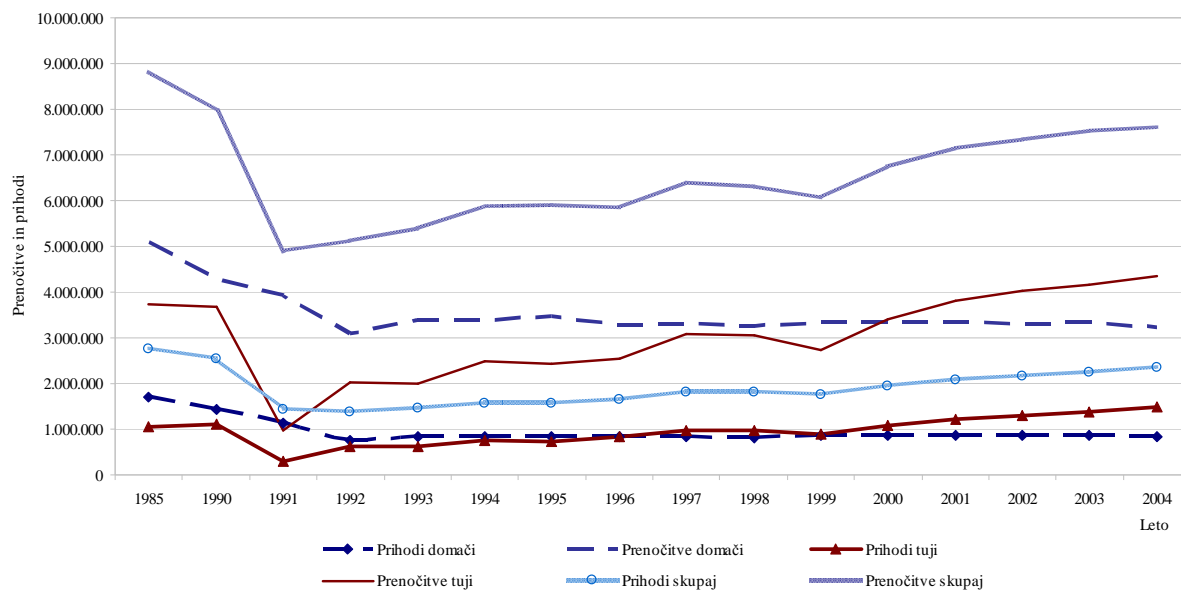
5 Satelitski računi za turizem v Sloveniji

5.1 Osnovni podatki o turizmu v Sloveniji

Po podatkih SURS-a je bilo za Slovenijo leto 1986 najuspešnejše turistično leto tako po številu prihodov turistov kot številu prenočitev. Po osamosvojitveni vojni leta 1990 je viden močan upad turističnega obiska vse do leta 1994. V obdobju 1994 – 1999 so je število nočitev in prenočitev gibalo konstantno, v zadnjih letih pa beležimo pozitivno rast obeh. Rast gre pripisati predvsem porastu števila prihodov tujih turistov, medtem ko domači turizem že nekaj let stagnira. Delež števila domačih turistov v celotnem številu turistov se bo še zmanjševal (od leta 1995 je delež s 53,6% do leta 2004 padel na 36%). Slovenija tako v letu 2004 beleži 2.341.281 prihodov turistov in 7.588.737 prenočitev. Še vedno nas obišče največ tujih turistov iz Nemčije, Italije, Avstrije in Hrvaške, vendar njihov skupni delež v celotnem številu nočitev pada, skupno so leta 1995 ustvarili 66,2%, leta 2000 64,7% in leta 2004 57,4% vseh tujih nočitev.

Kapacitet (merjeno kot skupno število stalnih in pomožnih ležišč) je bilo največ leta 1990 (91.215), v letu 2004 je bilo turistom na voljo 78.654 ležišč, torej dobrih 86% iz leta 1990. V zadnjih letih investicije v turistično infrastrukturo, posebej kapacitete naraščajo (pomembna je tudi finančna pomoč iz evropskih skladov in vstop večjih korporacij v sektor). Povprečna doba bivanja turistov po letu 1994 nekoliko upada, leta 2004 so turisti v Sloveniji ostali v povprečju 3,2 dni (Letni pregled turizma – časovna serija, 1960 – 2004, 2005). Gibanje števila prihodov in nočitev turistov prikazuje naslednja slika.

Slika 1: Gibanje števila prihodov in prenočitev turistov v Sloveniji v obdobju 1985 – 2004



Vir: Letni pregled turizma – časovna serija, 1960 – 2004, 2005.

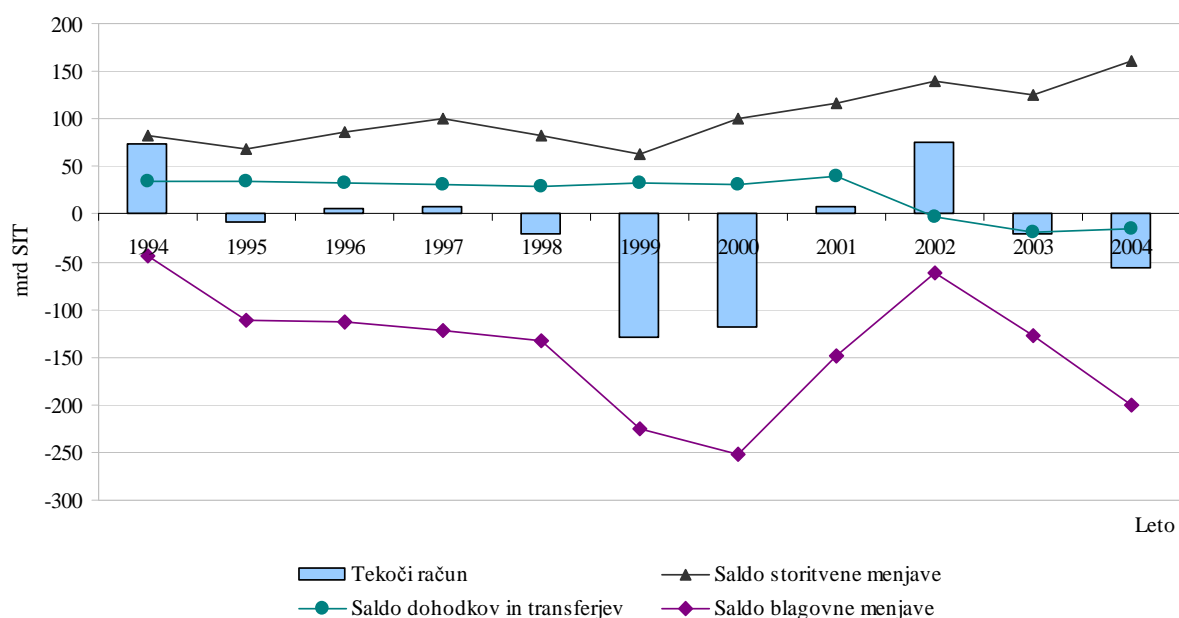
Banka Slovenije (BS) za potrebe plačilne bilance spremlja turistični devizni priliv (rezultat izvoza blaga in storitev preko turizma) in odhodke iz naslova potovanj rezidentov v tujino. Tudi v Sloveniji pozitivni devizni saldo storitvene menjave pomembno vpliva na zmanjšanje primanjkljaja blagovne menjave znotraj tekočega računa plačilne bilance, kjer je prav postavka potovanj najpomembnejša.

BS uporablja za ugotavljanje deviznega priliva od turizma metodologijo, ki jo priporoča IMF. Plačilni promet s tujino vključno z računi v tujini so osnova za izračun prihodka Slovenije od turizma ter odhodkov za turistična potovanja (spremlja: odkup tuje gotovine in čekov od tujcev, nakazilo tujcev v korist turističnih podjetij in avanse ter ostalo, bone za cestnino za vozila tujih registracij in bencinske bone, prodajo potniških čekov v domači valuti, prodajo domačega blaga in storitev tujcem za čeke, kreditne kartice ali tujo gotovino, odkup tuje gotovine od iger na srečo, prodajo tujega blaga tujcem, prodajo domače valute v tujino, turistična potovanja v tujino v sklopu domačih turističnih podjetij). Dodatni vir podatkov je anketa v brezcarinskih in obmejnih prodajalnah (njihova prodaja je vključena v postavko izvoz potovanj) ter ocena odkupov efektivne in čekov od tujcev za izvoz potovanj ter ocene odhodkov za turistična potovanja in nakup blaga v tujini za uvoz potovanj.

Iz Slike 2 (na str. 24) je razvidno, da je saldo storitvene menjave, v nasprotju s konstantnim primanjkljajem trgovinske bilance vseskozi pozitiven in predvsem po letu 1999 konstantno narašča. BS v letu 2004 beleži rekordno visok presežek pri storitvah, izvoz storitev se je v primerjavi z letom 2003 povečal za 13%, uvoz pa za 9,9%. Kljub temu, da so storitve transporta

v menjavi s tujino najhitreje rastoča storitvena dejavnost, pa postavka potovanj še vedno predstavlja največji delež v storitveni menjavi. V celotnem izvozu storitev za leto 2004 je delež turizma skoraj 50% delež. V letu 2003 so po podatkih BS tuji turisti v Sloveniji potrošili 313,7 mrd SIT, medtem ko je bila potrošnja naših državljanov v tujini ocenjena na 175,2 mrd SIT (za primerjavo navedimo se številke za leto 2000: izvoz potovanj je bil ocenjen na 214,7 in uvoz potovanj na 114,5 mrd SIT). Prihodki od turizma so prvič po štirih letih rasli hitreje od odhodkov. V letu 2004 so se glede na predhodno obdobje povečali za 13%, odhodki pa za 12%. Presežek turizma se je povečal za 17 mrd na skupno 138.4 mrd SIT (Letno poročilo Banke Slovenije za leto 2004, 2005, str. 21). Tudi v letu 2004, tako kot leta poprej, ostajajo ocene plačil s tolarsko gotovino najpomembnejša postavka turističnega deviznega priliva.

Slika 2: Tekoči račun plačilne bilance za Slovenijo v obdobju 1995 – 2004 (mrd SIT)



Vir: Plačilne bilance Slovenije v SIT, 2005.

Turizem kljub postopnemu zniževanju deleža še naprej ostaja dominantna kategorija izvoza storitev, medtem ko storitve z višjo dodano vrednostjo le počasi povečujejo delež (npr. komunikacijske, računalniške in informacijske storitve, poslovne storitve). Zato ima Slovenija v tem trenutku dokaj neugodno strukturo izvoza storitev (Stare, 2002, str. 26). Poleg tega so plačilno bilančni podatki le ena razsežnost mednarodne menjave storitev. Potrebno bi bilo ovrednotiti tudi prodajo storitev preko podružnic v tujini, ki je pomemben element za države, ki veliko investirajo v tujini, in prodajo storitev tujih podružnic na lokalnem trgu (angl. Foreign Affiliate Trade Statistics). Tudi v Sloveniji neposredne naložbe slovenskih podjetij v tujini hitro naraščajo, predvsem v storitvenih dejavnostih, prav tako se zvišuje priliv tujih neposrednih naložb. Sistematično spremljanje teh postavk je nujno potrebno.

5.2 Uvedba metodologije satelitskih računov za turizem v Sloveniji

Pomen uvedbe satelitskih računov za turizem je opredelila že Strategija razvoja slovenskega turizma 2002-2006. V letu 2001 je bila izvedena študija izvedljivosti uvedbe metodologije TSA v Sloveniji, v letu 2003 pa so na Mednarodnem inštitutu za turizem pričeli s pripravo in izvedbo projekta »Implementacija Satelitskih računov za turizem v Sloveniji«, ki je bil zaključen konec leta 2004. Obe študiji sta bili izvedeni v okviru ciljnega raziskovalnega programa »Konkurenčnost Slovenije 2001-2006«. Pri projektu je kot naročnik aktivno sodeloval Direktorat za turizem na Ministrstvu za gospodarstvo, oddelek za statistiko turizma in oddelek nacionalnih računov SURS-a. Ministrstvo za gospodarstvo je za potrebe TSA imenovalo tudi strokovni projektni svet s svetovalno in nadzorno funkcijo, ki so ga sestavljali posamezniki iz gospodarstva, akademske in raziskovalne sfere (Ekonomska fakulteta, Urad za makroekonomske analize in razvoj) in drugih institucij s področja turizma v Sloveniji (Slovenska turistična organizacija, Gospodarska zbornica, itd.). Projekt je sofinancirala Evropska komisija, Generalni direktorat za podjetništvo. Projekt je trajal dobri dve leti.

Prvi satelitski računi so izdelani za leto 2000, predvsem zato, ker je za to leto na voljo potrebna statistična baza - sistem nacionalnih računov, input – output tabele, statistični urad pa je v tem letu začel tudi z rednim izvajanjem četrtletne ankete o potovanjih domačega prebivalstva in izvedel anketo o tujih turistih v Sloveniji v poletni sezoni, ki jo izvaja vsako tretje leto.

V Sloveniji smo v letu 2005 zaključili pionirsko delo na področju sektorske aplikacije TSA z izdelavo satelitskih računov za igralniško dejavnost in posebej za podjetje HIT Nova Gorica. Uspešno izdelavo gre pripisati pripravljenosti podjetji za sodelovanje pri projektu, saj se zavedajo pomembnosti in zmožnosti tovrstnega analitičnega orodja. Podjetja so zagotovila potrebno podatkovno bazo in pomembno svetovala pri projektu.

5.2.1 Metodologija, pristop ter problematika izdelave TSA za Slovenijo

Metodološko osnovo predstavljata priročnika TSA: Priporočeni metodološki okvir in leta 2002 izdan Eurostatov Priročnik za izdelavo in uporabo sistema TSA (angl. European Implementation Manual on TSA), ki nudi tehnične in operativne smernice za razvoj delnega ali celotnega sistema TSA državam članicam. Čeprav še ni zajet v zakonodajni okvir, ga Evropska Komisija priporoča vsem državam članicam EU, uvajanje te metodologije pa je uvrstila tudi v Večletni program za podjetja in podjetništvo za obdobje 2000 – 2005 (MAP) in tako v letu 2004 delno financirala implementacijo TSA enajstim državam članicam EU, med drugim tudi Sloveniji. Doslej je sedemnajst članic, torej več kot 70 % držav članic, pričelo z implementacijo oziroma izdelalo satelitske račune za turizem.

Za leto 2000 je izdelanih 7 TSA tabel. Tabela 4 o notranji turistični potrošnji po proizvodih in vrstah turizma kot seštevek tabele 1 (potrošnja mednarodnega receptivnega turizma) in tabele 2 (potrošnja domačega turizma), ponudbena tabela 5, osrednja tabela TSA sistema tabela 6, ki združi ponudbo in povpraševanje, tabela 7 o zaposlenosti, ki j v tej fazi preliminarna in tabela 10 o količinskih kazalnikih (samo prihodi in nočitve). Z izdelanim naborom tabel se uvrščamo v krog 25 držav na svetu, ki imajo izdelan sistem TSA (angl. full fledge system). Zbiranje podatkov za izračun TSA je potekalo ločeno za stran potrošnje in stran proizvodnje. Ključni podatkovni viri in pristop k izdelavi posameznih tabel so opisani v nadaljevanju.

5.2.1.1 TSA tabele 1, 2 in 4 - turistična potrošnja

Največja težava s katero smo se pri projektu srečali je bilo zbiranje podatkov pri oceni notranje turistične potrošnje. Prav spremljanje turistične potrošnje kot osrednje kategorije iz katere izvirajo ekonomski učinki turizma na nacionalno ekonomijo je ključno pri spremljanju obsega turizma.

Vse tri tabele o turistični potrošnji so izdelane na podlagi metode od spodaj navzgor (angl. bottom up method) kot vsota potrošnje posameznih segmentov obiskovalcev glede na motiv prihoda. Tabela 4 je seštevek prvih dveh tabel, v tej fazi v tabelo 4 nismo vključili ostalih izdatkov za končno potrošnjo v naturalni obliki in turističnih socialnih transferjev v naturalni obliki, poslovni odhodki so vključeni že v prvih dveh tabelah. Potrošnja domačega turizma znotraj tabele 2 ne vključuje tisti del potrošnje emitivnega turizma, ki nastane bodisi pred odhodom ali po prihodu domačih turistov, ki potujejo v tujino, a nastanejo v Sloveniji (so pa posledica potovanja), čeprav jo okvir TSA predvideva.

Tudi v Sloveniji smo priča številnim pomanjkljivosti pri zbiranju potrebnih podatkov za področje turizma. Pri zbiranju podatkov smo najprej izčrpno pregledali vse razpoložljive vire v okviru posameznih raziskovanj uradne statistike, te podatke nadgradili s terenskimi raziskavami in sekundarnimi viri. Dodatno smo želeli preveriti podatke z zrcalnimi statistikami, vendar nam v tej fazi ti podatki niso bili na voljo. Ključni namen je bil s pomočjo primerljivih virov v tujini dodatno izboljšati obstoječe podatke.

SURS izjemno dobro spremlja fizične turistične tokove, a tudi tu zaradi mnogih specifik turističnih tokov v Sloveniji ostaja potrošnja nekaterih segmentov močno podcenjena (npr. stacionarni turizem na turističnih kmetijah, planinskih domovih, v lastnih počitniških stanovanjih,...) ali pa jih uradna statistika sploh ne beleži. Problem se nadalje pojavlja pri spremljanju tako domačega kot tujega izletniškega turizma ter tranzita ter spremljanje turistične potrošnje. Podatki o potrošnji turistov se za tuje turiste identificirajo posredno na osnovi triletnih anket o tujih turistih v Sloveniji in domačih na osnovi ankete o potovanjih domačega prebivalstva. Gre za posredno oceno, ki nekaterih segmentov v vzorec ne zajame in tako

zanemarja njihovo potrošnjo. Prav tako se ne spremlja potrošnje enodnevnih in tranzitnih turistov. V Sloveniji nimamo razvite metodologije in praktičnih izkušenj s spremljanjem podatkov o izdatkih države in lokalne uprave za turizem, izkušenj ni z merjenjem izdatkov gospodarstva za poslovni turizem.

V nadaljevanju so opisane ključne ankete SURS-a za izdelavo TSA.

Poročilo o prihodih in prenočitvah turistov – nastanitvena statistika (TU-M) je najobsežnejši del statistike turizma na SURS-u. Namen statističnega raziskovanja je spremljanje turistične dejavnosti. Raziskovanje temelji na popolnem zajetju poslovnih subjektov in zasebnih sobodajalcev, poročanje je zakonsko obvezno in usklajeno z zahtevami evropske direktive. Mesečno so na voljo podatki o razpoložljivih zmogljivostih, podatki o številu prihodov in prenočitvah turistov.

Anketa o turističnih potovanjih domačega prebivalstva (TU-ČAP), ki so jo pričeli izvajati leta 2000. Pred tem so bili podatki objavljeni na podlagi rezultatov Ankete o porabi v gospodinjstvih. Vendar so bili tako zbrani le osnovni podatki za obdobje enega leta in niso zadovoljili zahtev uporabnikov in EU direktive. Z anketo se pridobivajo podatki o poslovnih in zasebnih potovanjih (z najmanj eno prenočitvijo), med zadnje so šteti tudi odhodi v počitniška bivališča ali k sorodnikom in prijateljem, vendar le v primeru, če odhodi niso vsak konec tedna. Podatki o se zbirajo četrtletno z metodo telefonskega intervjuja.

Anketo o tujih turistih v poletni sezoni (TU-TURISTI): Z anketo SURS spremlja socialno-demografske značilnosti tujih turistov, značilnosti njihovega prihoda in bivanja v Sloveniji, izdatke, ki so jih imeli za potovanje v Slovenijo in med bivanjem pri nas ter oceno bivanja in turistične ponudbe v Sloveniji. Anketo se izvaja vsake 3 leta v Ljubljani, zdraviliških, obmorskih in gorskih krajih (leta 2003 se je izvajala tudi v pomembnejših drugih turističnih krajih) in sicer v izbranih hotelih in kampih v obdobju od začetka junija do konca septembra. V vzorec je vključeno določeno število hotelov in kampov na podlagi podatkov o številu prihodov tujih turistov v poletni sezoni predhodnega leta, ki je pridobljeno iz nastanitvene statistike (TU/M). Anketa je tudi element za oceno deviznega priliva iz turizma.

Dodatni vir podatkov so tudi *Poročilo o obiskovalcih turističnih znamenitosti, igralnic in kopaljšč* (spremlja samo število obiskovalcev ter dneve poslovanja), *Poročilo o zmogljivosti in prometu v marinah* ter *Poročilo o delu slovenskih potovalnih agencij* (samo fizični tokovi).

Poleg raziskovanj v okviru turizma smo črpali podatke tudi iz: v okviru gostinstva izvedenega *Mesečnega poročila o poslovanju podjetij, ki so registrirana za gostinsko dejavnost, statističnih raziskovanj s področja kulture* (npr. Letno poročilo kulturnih domov, Poročilo kulturnih društev,...) in s *področja transporta* (Letno poročilo o prometu na letališčih in Mesečno

poročilo o žičniškem prometu). V okviru segmenta potrošnje turistov v sekundarnih domovih so primarni vir podatkov predstavljali rezultati popisa prebivalstva iz leta 2002. Rezultati raziskovanja so prinesli vpogled v število tovrstnih objektov v Sloveniji ter njihovo površino.

Na izbranih segmentih turizma smo podatke uradne statistike nadgradili s pomočjo terenskih raziskav, sekundarnih virov, podatkov iz nacionalnih računov (prihodka posameznih dejavnosti) in s pomočjo gospodarskih združenj, ki za potrebe svojih članic vodijo dokaj podrobno statistiko. Njihovo znanje in izkušnje so pomagale pri oceni posameznih segmentov turizma. Terensko raziskovanje je pomembno prispevalo k diseminaciji pomena in vloge TSA, predvsem pri njegovih ključnih akterjih.

Pri stacionarnem turizmu smo dodatno ocenili obisk in potrošnjo v planinskih domovih, turističnih kmetijah z nastanitvijo in vinotočih ter počitniških stanovanjih in hišah in nadgradili podatke uradne statistike o obisku in potrošnji v zdraviliščih. Potrošnjo dnevni obiskovalcev smo ocenili po posameznih segmentih turizma (za vse segmente opisane pri stacionarnem turizmu in dodatno za igralniški turizem, obiskovalce smučišč (samo izdatke za nakup smučarskih kart), nakupovalni turizem (izdatke za nakupe znotraj trgovinske dejavnosti in potrošnjo v prostocarinskih prodajalnah), potrošnjo povezano z obiskom naravnih in kulturnih znamenitosti (ocena vključuje izdatke za nakup vstopnice in morebitni nakup spominkov, razglednic, ipd,...); verski turizem (obisk romarskih središč) ter potrošnjo povezano s prireditvenim turizmom (samo del v organizaciji turističnih društev). Potrošnjo tranzitnikov smo ocenjevali glede na tip uporabljenega transportnega sredstva (*potnikov, potujočih po cesti* (samo potrošnja goriva in plačilo cestnine); *potnikov, potujočih po železnici* na podlagi prihodka Slovenskih železnic; *potnikov, potujočih po vodi* – na podlagi prihodka vseh treh slovenskih marin - Kopra, Portoroža in Pirana in *tranzitnih potnikov, potujočih po zraku* na podlagi prihodka Aerodroma Ljubljana ter letališč Portorož in Maribor).

Satelitski računi za turizem predvidevajo tudi upoštevanje imputiranih najemnin za uporabo sekundarnih domov za lasten račun ali brezplačno. Imputirane najemnine so ocenjene tudi znotraj sistema nacionalnih računov. Kljub temu metodološki okvir TSA:RMF ne poda natančnih smernic za oceno. V tej fazi smo grobo ocenili velikost imputiranih najemnin za tiste sekundarne domove, ki se uporabljajo za turistične namene. V Sloveniji trg oddaje in najema sekundarnih domov ni razvit v tolikšni meri, da bi na podlagi tržne metode dobili dobre ocene o cenah najema sekundarnih domov. Ta metoda se prav tako ne uporablja v sklopu nacionalnih računov pri oceni imputiranih najemnin lastniških stanovanj, ampak se uporablja stroškovna metoda.

Posebej problematičen je izračun potrošnje storitev turističnih agencij in organizatorjev potovanj, saj v nasprotju z nacionalnimi računi, ki zahtevajo bruto vrednotenje, metodologija TSA zahteva t.i. neto vrednotenje storitev turističnih agencij in organizatorjev potovanj. Neto

vrednotenje posamezne komponente paketa obravnava tako, kot da so kupljene direktno od ponudnika storitve. Vrednost nastanitvenih storitev, strežbe hrane in pijače, storitve potniškega prometa, kulture in rekreacije znotraj TSA ne vsebujejo zneskov plačanih turističnim agencijami in organizatorjem potovanj, medtem ko znesek storitve turističnih agencij in organizatorjev potovanj ustrezajo samo maržam. Ocena vrednosti posameznih komponent znotraj paketa je narejena na podlagi primerjave potrošnje med turisti, ki so potovali z agencijo in tistimi, ki so pripotovali v lastni režiji. Na ta način smo iz celotne vrednosti paketa izluščili maržo in jo pripisali turističnim agencijami in organizatorjem potovanj, ostale komponente pa pripisali posameznim proizvodom (hotelske nastanitve, storitve hrane in pijače, idr.). Tu smo seveda izračunali tudi maržo, ki jo domače agencije in organizatorji potovanj zaslužijo z domačimi obiskovalci potujočimi v tujino. To je tudi edini del potrošnje emitivnega turizma, ki je pri izračunu upoštevan.

Zbiranje podatkov je torej potekalo po posameznih segmentih obiskovalcev, ločeno za tuje in domače ter kategoriji obiskovalca (turist, enodnevni obiskovalec in tranzitni obiskovalec), nadaljnji problem pa je bila razčlenitev njihove potrošnje po proizvodih. Tako anketa o potovanjih domačega prebivalstva kot anketa o tujih turistov nudita preskop vpogled v strukturo turistične potrošnje, delno smo ta problem rešili z ekspertnim znanjem in s strukturo turistične potrošnje v primerljivih državah.

5.2.1.2 TSA tabela 5 – turistična proizvodnja in TSA tabela 6

Osnova za izračun proizvodnje turistične in ostalih dejavnosti so bili podatki iz poslovne statistike in tabel ponudbe in porabe SURS-a znotraj nacionalnih računov. Ti podatki so bili osnova izdelanemu slovenskemu seznamu značilnih in povezanih dejavnosti TCA-SLO in proizvodov TCP-SLO. Oba seznama zaradi mednarodne primerljivosti vsebujeta identične postavke kot priporočena seznama UNWTO TSA/TCA in TSA/TCP. Na podlagi lastnih izkušenj, dosedanjih analiz strukture turističnega gospodarstva in podrobnega pregleda poslovnih subjektov v Sloveniji in turističnih občinah smo izločili s turizmom povezane in nespecifične dejavnosti in proizvode, ter jim pripisali faktor povezanosti s turizmom, ki smo jih v procesu izdelave dodatno korigirali. Celotna analiza je potekala na najbolj dezagregiranem, to je na šestmestnem nivoju SKD in CPA klasifikacije.

V TSA tabeli 6 celotno ponudbo domačih proizvajalcev v nabavnih cenah primerjamo z interno turistično potrošnjo in dobimo turistično razmerje med potrošnjo in ponudbo po posameznih proizvodih. Ta razmerja za izračun turistične bruto dodane vrednosti nato apliciramo na simetrično primerljive industrije v TSA tabeli pet za izračun deleža turizma v proizvodnji po posamezni dejavnosti in proizvodih.

5.2.1.3 TSA tabela 7 – zaposlenost v turizmu

Analiza zaposlenosti je narejena na podlagi podatkov Statističnega registra delovno aktivnega prebivalstva in sicer tako, da smo na celotno zaposlenost posamezne dejavnosti aplicirali turistična razmerja pridobljena v TSA tabeli šest. Po tej metodi je bilo skupno število zaposlenih, ki so se direktno ukvarjali s turizmom v Sloveniji 23.100, zaposleni pa so bili v 5.500 podjetjih. S posebnimi metodami nismo ocenili indirektnih zaposlenosti. Ti rezultati so preliminarni in po našem mnenju močno podcenjeni.

5.2.2 Rezultati TSA za Slovenijo za leto 2000

5.2.2.1 Povprečna dnevna potrošnja in število nočitev

V letu 2000 smo po metodologiji TSA v Sloveniji identificirali 10,5 mio nočitev, od tega na tuje turiste odpade skoraj 4,5 mio nočitev, na domače pa nekaj več kot 6 mio nočitev (Sirše et al., 2004, str. 64). V nasprotju z SURS-om, ki za leto 2000 beleži 6,7 mio nočitev, smo dodatno identificirali 3,8 mio nočitev. Porast gre pripisati predvsem vključitvi nočitev domačih turistov v lastnih počitniških domovih. Razlike se pojavijo tudi pri povprečni potrošnji turistov. V primerjavi z SURS-om, ki za leto 2000 beleži povprečno dnevno potrošnjo na tujega turista 14.324 SIT, se je le-ta z identifikacijo dodatne potrošnje povečala na 14.385 SIT. Večjo razliko zasledimo pri povprečni dnevni potrošnji domačega turista, saj se je ta z upoštevanjem dodatnih ocen povečala za skoraj 2.000 SIT in znaša 6.652 SIT. Med tujimi turisti je skupna potrošnja še vedno največja pri segmentu počitniških turistov, kljub temu pa je njihova povprečna dnevna potrošnja nižja za skoraj 10.000 SIT od povprečne dnevne potrošnje poslovnega turista, ki znaša več kot 22.000 SIT. Pri domačih turistih je slika podobna. Skupna potrošnja je zaradi večjega števila še vedno najvišja pri počitniških turistih, a je tudi tu povprečna dnevna potrošnja poslovnega turista mnogo višja kot pri ostalih segmentih in znaša 12.347 SIT (Interni gradivo Mednarodnega inštituta za turizem, 2004).

5.2.2.2 Interna turistična potrošnja

V tabeli 1 je prikazana interna turistična potrošnja po proizvodu, kategoriji obiskovalca in izvoru. Obiskovalci so v Sloveniji v letu 2000 skupaj potrošili skoraj 330 mrd SIT, nekaj več kot 221 mrd SIT (67% skupne potrošnje) so potrošili tuji obiskovalci, domači pa nekaj več 108 mrd SIT (33% skupno realizirane turistične potrošnje). To razmerje se ohranja pri potrošnji nastanitvenih storitev, storitev strežbe hrane in pijače in potniškega prevoza. Pri storitvah kulture in pri storitvah rekreacije in ostalega razvedrila je potrošnja domačih obiskovalcev višja od potrošnje tujih obiskovalcev, medtem ko je izrazito višja potrošnja tujih glede na domače turiste pri igralniških storitvah. Domača potrošnja predstavlja komaj 10% delež celotne potrošnje storitev igralništva.

Pri tujih obiskovalcih je skupna potrošnja enodnevnih obiskovalcev višja kot skupna potrošnja turistov, saj predstavlja skoraj 70% celotne potrošnje tujih obiskovalcev. Delež potrošnje specifičnih proizvodov znotraj skupne tujske potrošnje predstavlja 71,2%, pri tem je delež potrošnje povezanih proizvodov zanemarljiv. Znotraj značilnih proizvodov pričakovano največji delež odpade na nastanitvene storitve in storitev hrane in pijače (skupaj predstavljata skoraj 50% celotne potrošnje značilnih proizvodov), s 26,5% deležem jima sledi potrošnja igralniških storitev. Pričakovano je nizek delež potrošnje povezane s turističnimi agencijami in delež potrošnje raznovrstnih turističnih storitev (finančne in zavarovalne storitve, druge storitve najemanja proizvodov in druge turistične storitve (vključene so tudi plačane turistične takse)), v veliki meri zato, ker je identifikacija tovrstne potrošnje zelo zahtevna. Nespecifični proizvodi predstavljajo 30% delež skupne potrošnje, predvsem gre za potrošnjo enodnevnih obiskovalcev (vključuje večino nakupov obiskovalcev, tudi bencina in del potrošnje, kateri nismo mogli pripisati izvora).

Struktura domače potrošnje je pričakovano nekoliko drugačna kot struktura tujske potrošnje. Potrošnja enodnevnih obiskovalcev tudi tu predstavlja pomemben delež (45% celotne domače potrošnje). Potrošnja specifičnih proizvodov skupno znaša več kot 90 mrd SIT in predstavlja skoraj 83% celotne domače potrošnje. Namestitvene storitve in storitve strežbe in hrane predstavljajo več kot 40% celotne potrošnje specifičnih proizvodov, pomemben delež predstavlja potrošnja storitev turističnih agencij (95% te potrošnje je posledica emitivnega turizma). Potrošnja igralniških storitev je precej nižja kot pri tujih obiskovalcih, medtem ko je delež potrošnje storitev rekreacije in ostalega razvedrila v celotni domači potrošnji višji kot pri tujcih, saj je predvsem pri izletnikih motiv športa en pomembnejših. Skupna potrošnja nespecifičnih proizvodov domačih enodnevnih obiskovalcev in turistov znaša več kot 18 mrd SIT in predstavlja 20,4% celotne domače potrošnje.

Skupna vrednost imputiranih najemnin storitev sekundarnih domov za lasten račun ali brezplačno ocenjena v tej fazi skupno znaša skoraj 5 mrd SIT, od tega je delež tujske potrošnje 40%, ostalo je potrošnja domačih turistov.

Tabela 1: Notranja turistična potrošnja v gotovini po proizvodih, vrstah obiskovalcev in izvoru v Slovenijo za leto 2000 (neto vrednosti, mio SIT)

Proizvodi	Turistična potrošnja mednarodnega receptivnega turizma			Domača turistična potrošnja			Notranja potrošnja v gotovini		
	Skupaj* enodnevni obiskovalci	Turisti	Skupaj	Skupaj* enodnevni obiskovalci	Turisti	Skupaj	Skupaj* enodnevni obiskovalci	Turisti	Skupaj
A. Specifični proizvodi	97.986	59.414	157.400	38.987	51.293	90.280	136.973	110.707	247.680
A.1 Značilni proizvodi	96.867	58.356	155.233	38.783	50.347	89.130	135.650	108.703	244.353
1. Nastanitvene storitve	/	33.273	33.273	/	14.709	14.709	/	47.982	47.982
1.1 Hotelske in druge nastanitve	/	31.298	31.298	/	11.830	11.830	/	43.128	43.128
1.2 Sekundarni domovi za lasten račun ali brezplačno	/	1.975	1.975	/	2.879	2.879	/	4.854	4.854
2. Strežba hrane in pijače	41.266	12.118	53.384	15.769	6.677	22.446	57.035	18.795	75.830
3. Potniški prevoz**	11.237	3.540	14.777	6.551	1.773	8.324	17.788	5.313	23.101
4. Turistične agencije, organizatorji potovanj in storitve turističnega vodenja	/	905	905		20.418	20.418	/	21.323	21.323
5. Kulturne storitve	1.011	3.154	4.165	3.216	2.058	5.274	4.227	5.212	9.439
6. Storitve rekreacije in ostalega razvedrila	4.905	2.153	7.058	9.096	3.439	12.535	14.001	5.592	19.593
7. Igralništvo	38.448	2.631	41.080	4.151	491	4.642	42.599	3.122	45.721
8. Raznovrstne turistične storitve	-	581	581	-	782	782	/	1.363	1.363
A.2 Povezani proizvodi	1.118	1.053	2.176	204	946	1.150	1.322	1.999	3.321
B. Nespecifični proizvodi	54.181	9.548	63.729	10.104	7.940	18.044	64.285	17.488	81.773
SKUPAJ	152.167	68.962	221.129	49.091	59.233	108.324	201.258	128.195	329.453
Število prenočitev			4.471.385			6.013.505			10.484.890

Opombe: * Potrošnja enodnevnih obiskovalcev je zaradi preglednosti tu prikazana kot vsota potrošnje dnevnih in tranzitnih obiskovalcev, čeprav je bila analiza narejena ločeno za oba segmenta.

** Potrošnja storitev potniškega prometa je zaradi preglednosti prikazana kot agregat, analiza je bila opravljena ločeno glede na tip prevoza: železniški, cestni, vodni, zračni in kategorijo pomožne storitve, prevozna oprema v najem in storitve vzdrževanja in popravil.

Vir: Sirše et al., 2004, str. 65 – 67.

Storitve, ki jih tradicionalno štejemo kot turistične, torej HORECA/TA sektor, v skupni potrošnji ne predstavljajo niti 50 % skupne potrošnje. Storitve rekreacije in ostalega razvedrila, kultura in predvsem turistično nespecifični proizvodi predstavljajo pomembno komponento turistične potrošnje v Sloveniji.

5.2.2.3 Domača ponudba in turistična dodana vrednost

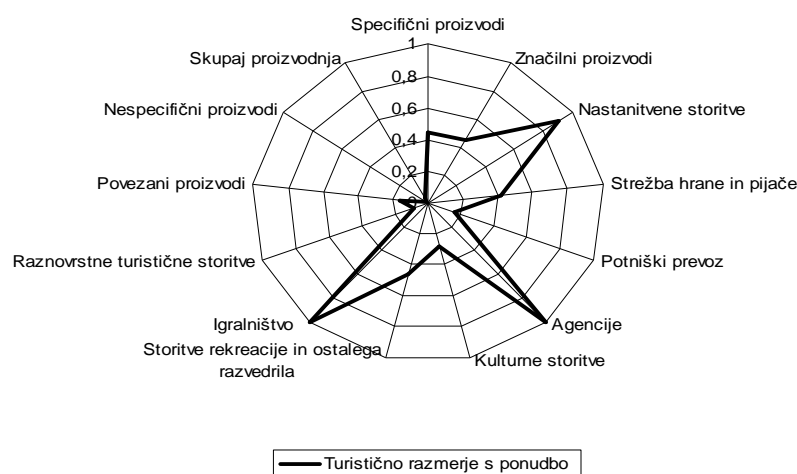
Identificirane dejavnosti značilne za turizem, povezane s turizmom in nespecifične dejavnosti so v letu 2000 v Sloveniji skupno proizvedle 8.688 mrd SIT (v osnovnih cenah). Celotna domača ponudba teh dejavnosti v nabavnih cenah, ki poleg skupne proizvodnje domačih proizvajalcev upošteva še neto davke in uvoz je znašala 11.692 mrd SIT. Pri tem so dejavnosti značilne za turizem skupaj proizvedle 444 mrd SIT in pri tem ustvarile 216 mrd SIT bruto dodane vrednosti. Od tega na turizem odpade skoraj 200 mrd SIT proizvodnje oziroma 101 mrd SIT dodane vrednosti. Proizvodnja dejavnosti povezanih s turizmom je bila v enakem obdobju

21 mrd SIT, skupno so ustvarile skoraj 11 mrd SIT skupne dodane vrednosti, pri tem turizem 1,6 mrd SIT. Pričakovano je najvišja proizvodnja nespecifičnih dejavnosti, saj združuje številne dejavnosti v gospodarstvu. Skupno so proizvedle 8.223 mrd SIT oziroma ustvarile 3.425 mrd SIT dodane vrednosti, od tega na turizem odpade 34 mrd SIT.

Turizem je v letu 2000 ustvaril 137 mrd SIT direktne turistične dodane vrednosti, od tega dejavnosti značilne za turizem 74%, dejavnosti povezane s turizmom 1,2% in nespecifične dejavnosti 25% celotne turistične dodane vrednosti. Direktna turistična dodana vrednost se po posameznih produkcijskih faktorjih razdeli na 85 mrd SIT za sredstva za zaposlene, 7.7 mrd SIT za druge davke minus subvencije na proizvode in 44 mrd bruto poslovnega presežka. Domačo ponudbo po skupinah dejavnosti in notranjo turistično potrošnjo po proizvodih v Sloveniji za leto 2000 oziroma povzetek TSA tabele 6 za Slovenijo prikazuje tabela 2 (celotni TSA tabeli 1 in 2 sta v Prilogi 2).

Pomembno je tudi turistično razmerje med celotno domačo ponudbo in povpraševanjem po skupinah proizvodov. Samo storitve turističnih agencij in organizatorjev potovanj ter igralniške storitve lahko v celoti pripišemo turistični potrošnji. Turistično razmerje je visoko tudi pri nastanitvenih storitvah, medtem ko je potrošnja strežbe hrane in pijače s strani obiskovalcev manj kot 50%, drugo naj bi potrošili prebivalci. S strani obiskovalcev se potroši pomemben delež kulturnih storitev (skoraj 30%) in storitev rekreacije in ostalega razvedrila (več kot 45%). Najnižje je razmerje pri nespecifičnih proizvodih (slab odstotek), saj vsebuje velik nabor dejavnosti celotnega gospodarstva. Posamezna razmerja so prikazana na Sliki 3 spodaj.

Slika 3: Delež celotne domače ponudbe po skupinah proizvodov, ki odpade na turistično povpraševanje v Sloveniji za leto 2000



Vir: Sirše et al., 2004, str. 71.

Tabela 2: Povzetek TSA tabele 6 za Slovenijo - Domača ponudba po skupinah dejavnosti in notranja turistična potrošnja po proizvodih v Sloveniji za leto 2000 (neto vrednosti, mio SIT)

Proizvodi	Dejavnosti značilne za turizem		Dejavnosti povezane s turizmom		Nespecifične dejavnosti		Skupaj proizvodnja domačih proizvajalcev (v osnovnih cenah)	Uvoz	Davki minus subvencije na proizvod domače proizvodnje in uvoza	Domača ponudba (v nabavnih cenah)	Notranja turistična potrošnja	Turistično razmerje s ponudbo
	Proizvodnja	Delež turizma	Proizvodnja	Delež turizma	Proizvodnja	Delež turizma						
A. Specifični proizvodi	420.395	199.586	21.114	3.278	66.930	21.489	508.439	11.776	40.163	560.378	247.680	0,442
A.1 Značilni proizvodi	420.395	199.586			66.930	21.489	487.325	11.776	39.859	538.960	244.354	0,453
1. Nastanitvene storitve	48.175	43.579			1.352	1.208	49.526		3.574	53.100	47.982	0,904
1.1 Hotelske in druge nastanitve	43.321	38.725			1.352	1.208	44.672		3.574	48.246	43.128	0,894
1.2 Sekundarni domovi za lasten račun ali brezplačno	4.854	4.854					4.854			4.854	4.854	1,000
2. Strežba hrane in pijače	133.828	55.370			29.396	12.162	163.224		20.058	183.281	75.830	0,414
3. Potniški prevoz	102.719	20.794			26.943	311	129.662	9.200	4.401	143.262	23.101	0,161
4. Turistične agencije, organizatorji potovanj in storitve turističnega vodenja	19.716	19.716				0	19.7168.037		1.607	21.323	21.323	1,000
5. Kulturne storitve	31.179	8.639			130	47	31.17933.690	1.822	1.064	34.064	9.439	0,277
6. Storitve rekreacije in ostalega razvedrila	36.870	17.016			2.660100	1.22781	39.529	755	2.171	42.454	19.594	0,462
7. Igralništv	33.199	33.199			6.5802	6.5800	39.779		5.942	45.722	45.722	1,000
8. Raznovrstne turistične storitve	14.710	1.273			26.710	182	14.710		1.043	15.753	1.363	0,087
A.2 Povezani proizvodi	0	0					21.114		304	21.418	3.326	0,155
B. Nespecifični proizvodi	24.005	176	21.114	3.278	8.156.149	59.912	8.180.154	2.422.779	529.271	11.132.204	81.773	0,007
Skupaj proizvodnja (v osnovnih cenah)	444.400	199.762	21.114	3.278	8.223.079	81.401	8.688.593	2.434.555	569.434	11.692.582	329.453	0,028
Skupaj vmesna potrošnja (v nabavnih cenah)	228.042	98.358	10.348	1.607	4.797.527	47.491	5.035.916					
Skupaj bruto dodana vrednost aktivnosti (v osnovnih cenah)	216.358	101.404	10.766	1.672	3.425.553	33.910	3.652.677					
Sredstva za zaposlene	139.508	63.700	7.454	1.157	2.065.038	20.442	2.212.000					
Drugi davki minus subvencije na proizvodnjo	7.997	7.125	-31	-5	61.053	604	69.019					
Bruto raznovrstni dohodek	0	0		0	0	0	0					
Bruto poslovni presežek	68.852	30.578	3.343	519	1.302.341	12.892	1.374.537					

Vir: Sirše et al., 2004, str. 101 – 103.

Podrobnejša razčlenitev ustvarjene dodane vrednosti po posameznih dejavnostih je prikazana v tabeli 3. Znotraj dejavnosti značilnih za turizem je najvišjo dodano vrednost ustvarila igralniška dejavnost, več kot 24,1% celotne dodane vrednosti skupne dodane vrednosti vseh dejavnosti značilnih za turizem, kar dokazuje pomembnosti sektorja za slovensko gospodarstvo. Sledita mu dejavnosti nastanitvenih storitev (23,7%) in strežbe hrane in pijače (22,9%).

Tabela 3: Razmejitev skupne dodane vrednosti in turistične dodane vrednosti po proizvodih za Slovenijo za leto 2000

Dejavnost	Skupna dodana vrednost dejavnosti (mio SIT)	Turistična dodana vrednost (mio SIT)	Delež dodane vrednosti dejavnosti znotraj turistične dodane vrednosti (v %)	Delež turistične dodane vrednosti znotraj skupne dodane vrednosti (v %)
Dejavnosti značilne za turizem, od tega	216.358	101.403	74,02	46,9
<i>Nastanitvene storitve</i>	30.395	24.009	23,68	79,0
<i>Strežba hrane in pijače</i>	57.187	23.213	22,89	40,6
<i>Prevoz</i>	48.703	8.334	8,22	17,1
<i>Turistične agencije, organizatorji potovanj in storitve turističnega vodenja</i>	11.669	7.682	7,58	65,8
<i>Kultura</i>	18.634	5.087	5,02	27,3
<i>Storitve rekreacije in ostalega razvedrila</i>	17.492	8.028	7,92	45,9
<i>Igralništvo</i>	25.401	24.472	24,13	96,3
<i>Raznovrstne turistične storitve</i>	6.878	578	0,57	8,4
Dejavnosti, povezane s turizmom	10.766	1.672	1,22	15,5
Nespecifične dejavnosti	3.425.553	33.910	24,75	1,0
Skupaj	3.652.677	136.985	100	3,8

Vir: Sirše et al., 2004, str. 101 – 103; Lastni izračuni, 2005.

5.2.2.4 Agregati turistične dejavnosti

Direktna turistična dodana vrednost ja za leto 2000 znašala 137 mrd SIT oziroma 3,8% delež v celotni dodani vrednosti gospodarstva. Turistični BDP je znašal 162 mrd SIT oziroma 3,8% delež BDP-ja.

TSA okvir ne zahteva in tudi ne poda smernic za izračun indirektnih in induciranih učinkov, ki jih turistično povpraševanje sproži v celotnem gospodarstvu. Kljub temu pa je za konsistentno primerjavo ustvarjene dodane vrednosti znotraj gospodarstva te učinke potrebno upoštevati. Pri izračunu indirektnih učinkov je najprej potrebno iz končne potrošnje izločiti stroške povezane s poslovnimi potovanji.

Za izračun dejanskega doprinosa in konsistentno primerjavo z ostalimi dejavnostmi znotraj gospodarstva sta torej potrebni dve modifikaciji: prilagoditev vmesne potrošnje in indirektnih efektov. S pomočjo I/O multiplikatorjev smo izračunali dejansko turistično dodano vrednost, ki se je z 137 mrd SIT povečala na več kot 200 mrd SIT in predstavlja 5,5% delež v celotni dodani vrednosti gospodarstva. Indirektni in inducirani učinki so tako povečali turistično dodano vrednost za dodatnih 64 mrd SIT. To je tudi vrednost primerljiva z ostalimi dejavnostmi v gospodarstvu.

Tabela 4: Turistična dodana vrednost in turistični BDP v Sloveniji v letu 2000

Agregati	2000
Turistična dodana vrednost (vključno s poslovnimi potovanji) – direktni učinki (mio SIT)	136.985
delež v dodani vrednosti gospodarstva (%)	3,8
Turistični BDP (vključno s poslovnimi potovanji) – direktni učinki (mio SIT)	161.613
delež v BDP (%)	3,8
Turistična dodana vrednost (brez poslovnih potovanj) – direktni učinki (mio SIT)	135.625
delež v dodani vrednosti gospodarstva (%)	3,7
Turistični BDP (brez poslovnih potovanj) – direktni učinki (mio SIT)	160.252
delež v BDP	3,8
SATELITSKI RAČUNI ZA TURIZEM – razširitev (izračun z I/O multiplikatorji)	
Turistična dodana vrednost (brez poslovnih potovanj) – direktni in indirektni učinki (mio SIT)	200.738
delež v dodani vrednosti gospodarstva (%)	5,5

Vir: Sirše et al., 2004, str. 73.

Po metodologiji TSA se "turistična dejavnost" v letu 2000 uvršča na osmo mesto glede na ustvarjeno dodano vrednost v gospodarstvu, nekje v rang dejavnosti izobraževanja in zdravstva in socialne skrbi. Sektor gostinstva se z 87 mrd SIT ustvarjene dodane vrednosti uvršča šele na 10 mestu. Tabela 5 prikazuje ustvarjeno dodano vrednost po dejavnostih, vključena je tudi dodana vrednost, ki je bila v Sloveniji v letu 2000 ustvarjena kot posledica potrošnje obiskovalcev.

Tabela 5: Razvrstitev dejavnosti po ustvarjeni dodani vrednosti v osnovnih cenah in umestitev turistične dejavnosti v Sloveniji v letu 2000

Rang	Dejavnost	Dodana vrednost v osnovnih cenah (mio SIT)
1.	D Predelovalne dejavnosti	1.013.226
2.	K Nepremičnine, najem in poslovne storitve	559.948
3.	G Trgovina; popravila motornih vozil	421.961
4.	I Promet, skladiščenje in zveze	264.215
5.	F Gradbeništvo (45)	237.291
6.	L Javna uprava, obramba, obvezna socialna varnost (75)	230.632
7.	M Izobraževanje (80)	206.452
	Turistična dodana vrednost (brez poslovnih potovanj)	200.738
8.	N Zdravstvo in socialno skrbstvo (85)	191.869
9.	J Finančno posredništvo	186.798
10.	H Gostinstvo (55)	87.811
11.	O Druge javne, skupne in osebne storitve	134.172
12.	A Kmetijstvo, lov in gozdarstvo	118.746
13.	E Električna, plin, para in oskrba z vodo	105.521
14.	C Rudarstvo	25.567
15.	P Zasebna gospodinjstva z zaposlenim osebjem	1.369
16.	B Ribištvo (05)	732
Skupaj po dejavnostih		3.786.309

Vir: Račun proizvodnje, primarnih dohodkov in zaposlenost po dejavnostih 1995 - 2004, 2005; Sirše et al., 2004, str. 73.

5.2.3 Analiza, potrebne dopolnitve in predlog dinamike TSA za Slovenijo

Največji problem s katerim smo se pri izdelavi soočili je bilo zbiranje podatkov za oceno notranje turistične potrošnje in transformacija teh podatkov v standardne TSA tabele (po proizvodih). Statistični podatki so zbrani iz različnih virov na različnih nivojih agregacije, ki v osnovi niso zbrani za potrebe TSA in velikokrat zahtevajo številne manipulacije in prilagoditve, da se doseže konsistentnost in integriranost podatkov.

Kombinacija nastanitvene statistike in posameznih anket, ki se izvajajo za spremljanje turizma nudijo nezadovoljive podatke. V nastanitveni statistiki, s katero uradna statistika spremlja fizične tokove stacionarnega turizma, so nekateri segmenti zanemarjeni ali močno podcenjeni (bivanje v lastnih počitniških stanovanjih, na turističnih kmetijah in vinotočih, planinskih domovih), kljub temu, da temelji na popolnem zajetu subjektov. Največ pozornosti bi bilo potrebno posvetiti ažuriranju adresarja poročevalskih enot, predvsem pri sobodajalstvu in turističnih kmetijah z nastanitvijo. Prav tako nimamo mehanizmov za spremljanje izletniških in tranzitnih tokov ter njihove potrošnje. Naslednji problem je spremljanje turistične potrošnje stacionarnega turizma. Anketo o tujih turistih v poletni sezoni (TU-TURIST) se žal izvaja samo vsaka tri leta, ne nudi vpogleda v segment obiskovalcev in s tem ko v vzorec zajema samo turiste v hotelih in kampih zanemara druge segmente stacionarnega turizma. Poleg tega se anketa izvaja samo v poletnih mesecih, medtem ko je struktura obiskovalcev glede na letni čas lahko zelo različna oziroma ima ista vrsta turizma zelo različno strukturo potrošnje. Obe anketi tudi ne nudita zadostnega vpogleda v strukturo turistične potrošnje po proizvodih.

Posebej problematično je področje storitev turističnih agencij in organizatorjev potovanj, saj zadovoljivo spremljanje ni zagotovljeno niti s strani ponudbe, niti s strani potrošnje (saj obiskovalci te storitve kupijo kot enoten proizvod sestavljen iz večih komponent in tako večinoma ne poznajo deleža posamezne komponente v celotni ceni). Direktne ankete pri obiskovalcih ne nudijo zadostnega vpogleda v to problematiko, zato je najbolj opraviti direktno anketo med turističnimi agencijami in organizatorji potovanj. Tovrstna anketa za leto 2000 za Slovenijo še ni na voljo, SURS je s pilotno anketo pričel v letu 2004, kljub temu pa jo niso uvrstili med redne naloge. To bi bilo samo eno od področji s katerimi lahko izdelava TSA izboljša spremljanje potrošnje in proizvodnje v nacionalnih računih. Poleg tega lahko izboljšamo spremljanje izdatkov gospodinjstev za končno potrošnjo po proizvodih, omogočajo teritorialne ocene teh izdatkov, izboljšajo podatke na strani ponudbe, posebej tam, kjer je razpršena, ter nudijo poglobljen vpogled v nekatere aktivnosti in proizvode.

Z dopolnitvami in nadgradnjo standardnega statističnega spremljanja turistične potrošnje in obiska smo spremljanje turistične potrošnje bistveno izboljšali. Ocenjujemo, da je obseg vrednosti potrošnje stacionarnega turizma kvalitetne, medtem ko je del potrošnje izletniškega in tranzitnega turizma podcenjen, predvsem del potrošnje v gostinstvu, del potrošnje kulturnih storitev (predvsem v sklopu prireditev in festivalov), del storitev športa in druge rekreacije

(dodatna potrošnja na smučiščih, ločena analizo zahtevajo tudi nekatere druge športne aktivnosti), podcenjena je tudi potrošnja dnevnega poslovnega turizma (predvsem kongresnega turizma) in potrošnja verskega turizma (odzivnost je bila med romarskimi svetišči izjemno slaba). Pričakovali smo tudi večjo potrošnjo tranzitnega turizma glede na velike prometne tokove. Kljub temu smo ena izmed 19 držav na svetu, ki je v izračun vključila poslovne izdatke in ena izmed 17 držav, ki so upoštevale potrošnjo v lastnih počitniških hišah, vključno z imputiranimi najemninami oziroma ena izmed treh držav, ki so za ta segment izvedle posebno analizo.

Vseeno gre za začasne rešitve, zato je potrebno poiskati ustrežnejšo rešitev za spremljanje turističnih tokov in potrošnje za številne segmente. Za sistematično spremljanje turističnih tokov receptivnega turizma bi bila najbolj smiselna ponovna uvedba ankete na mejnih prehodih, pomembno dopolnila Anketo o tujih turistih v poletni sezoni. Zadnjo tako anketo je SURS izvedel leta 1997, pričakuje se, da jo bodo ponovno uvedli 2007. Z uvedbo ankete na mejnih prehodih bi se pridružili številnim evropskim državam, na primer Švedski, ki je zaradi nezadovoljivega spremljanja turističnih tokov preko nastanitvene statistike v letu 2004 ponovno uvedla tovrstno anketo, tudi zaradi potreb centralne banke. Za izboljšano spremljanje domačega in emitivnega turizma UNWTO predlaga uporabo anket o potrošnji gospodinjestev. Anketo je potrebno ustrezno modificirati in nadgraditi s turističnim modelom. Anketi se razlikujeta v osnovni enoti opazovanja, saj anketa o potrošnji v gospodinjstvih kot osnovno enoto vzame celotno gospodinjstvo, za potrebe turizma pa bi morali izločiti tiste posameznike znotraj gospodinjstva, ki potujejo. Poleg tega anketa o potrošnji v gospodinjstvih ne locira kje izdatki nastanejo, kar je ključno pri identifikaciji turistične potrošnje⁶. Uporaba anket o potrošnji v gospodinjstvih ima številne prednosti – ankete so med državami članicami EU harmonizirane in so tehnično dovršene. Omogočale bi vpogled v natančnejšo strukturo turistične potrošnje in v problematična področja, na primer v število počitniških hiš in frekvenco obiska. Španija je že pred leti to anketo nadgradila s turističnim modelom in jo uskladila z zahtevami direktive Evropske komisije s področja spremljanja turizma.

Poleg uvedbe anket je izboljšanje spremljanja turistične potrošnje možno tudi z nadgradnjo nekaterih anket, ki jih SURS že redno izvaja v sklopu statističnih raziskovanj, na primer statistično raziskovanje o storitvah fiksnega javnega telefonskega omrežja in storitvah mobilnega telefonskega omrežja. Analizirati je potrebno tudi uporabo številnih nadomestnih virov, kot so administrativni zapisi, davčni in fiskalni viri, poslovni registri, gibanje plačil na cestninskih postajah, ki jih za modeliranje turistične aktivnosti v Franciji uspešno uporabljajo že dolgo (Houee, 2003, str. 6). Izdelana dodatna raziskovanja znotraj TSA za leto 2000 so nakazala številne možne rešitve. Tako smo se že povezali z Direkcijo Republike Slovenije za ceste (DRSC). Na podlagi njihovih podatkov lahko na osnovi analize trenda pridobimo oceno o številu tranzitnih obiskovalcev. DRSC je v letu 2004 izvedel tudi anketo na cestninskih postajah

⁶ Več o tem v priročniku *Measuring domestic tourism and the use of household surveys*, ki ga je v letu 2005 izdala UNWTO.

za lastne potrebe, a so rezultati zanimivi tudi za druge uporabnike. Namen ankete je bil ugotovitev začetka, cilja in namena potovanja. Prav tako s podjetjem Petrol, ki za lastne potrebe vodi evidenco prodanega bencina po posameznih bencinskih črpalkah, kot tudi dodatno potrošnjo, npr. izdatke za hrano in pijačo na počivališčih, ki so v lasti Petrola. S tem bo zagotovljen realnejši vpogled v dejansko, tranzitnemu turizmu namenjeno prodajo bencina in v dodatno potrošnjo.

Potrebe po izboljšanju spremljanja turistične potrošnje so vse večje, tudi v Sloveniji centralna banka izgublja klasične mehanizme za spremljanje tujske potrošnje. V prihajajoči nadgradnji zakonodajnega okvirja o zbiranju statističnih podatkov s področja turizma se pričakuje povečan obseg zahtev s strani EU. Tudi zato si je SURS v letošnjem letu kot eno izmed razvojnih nalog zadal analizo spremljanja turističnih tokov v Sloveniji. S proučevanjem metode zbiranja podatkov, tujih izkušenj, proučitev nestatističnih virov želijo izboljšati metodologijo raziskovanja strukture tujih potnikov (turistov, izletnikov in tranzita) v Sloveniji. Namen projekta je izvedba pilotnega raziskovanja o tujih potnikih in priprava na redno raziskovanje, tudi za potrebe plačilne bilance (del naloge je uvedba ankete na mejnih prehodih). Pri tovrstnih analizah naj sodeluje tudi strokovnjak za izdelavo TSA, da bodo nova raziskovanja zadovoljila tudi potrebe TSA, še posebej ker bo Evropa izdelavo TSA najverjetneje umestila v zakonodajni okvir. Švedska je celotno zbiranje znotraj statistike turizma podredila zahtevam sistema TSA, saj je postalo najpomembnejše orodje za planiranje turizma, hkrati pa je izdelava spodbudila številne izboljšave pri zbiranju primarnih podatkov (Bederoff, 2005, str. 7).

Na strani ponudbe imamo že tako izvrstno statistično osnovo v nacionalnih računih. Problem ažurnosti se je delno rešil z uvedbo evropskih standardov, ki zahtevajo izdelavo tabel ponudbe in porabe vsako leto (rok za izdelavo in pošiljanje Eurostatu je 36 mesecev po preteku referenčnega obdobja), vsakih pet let pa tudi izdelavo simetričnih input-output tabel.

TSA tabela 7 o zaposlenosti v turizmu je zaenkrat preliminarna. Aplikacija turističnih razmerij iz TSA tabele 6 je dala nepopolno sliko zaposlenosti v turizmu. Za izračun bi bilo smiselno uporabiti splošne matrike za zaposlenost in splošne I/O tabele oziroma izdelati turistični sistem računov dela.

Ključno pri izdelavi je sodelovanje institucij, ki lahko zagotovijo statistične podatke, strokovno znanje in izkušnje. Za izvedbo TSA smo oblikovali solidno medinstitucionalno platformo. Mednarodni inštitut za turizem kot izvajalec, Ministrstvo za gospodarstvo kot naročnik in SURS kot pogodbeni partner so dobro sodelovali pri izmenjavi informacij, izkušenj in pripravi prijave za Evropsko komisijo. V prihodnje bo potrebno bolj formalizirati medsebojno sodelovanje med akterji z jasno določenimi obveznostmi posameznih partnerjev. Ministrstvo za gospodarstvo mora poskrbeti, da bo delo izbrani instituciji zagotovljeno na podlagi večletne pogodbe, saj se trenutno razpisi za referenčno leto izvajajo z dveletnim zamikom, s čimer se po nepotrebnem podaljšuje ažuriranje podatkov. Namesto strokovnega projektne sveta s

svetovalno in nadzorno funkcijo, ki je bil imenovan s strani Ministrstva za gospodarstvo predlagam ustanovitev delovne skupine strokovnjakov, ki bo operativno sodelovala pri izdelavi projekta, ter osebo, ki bo nadzorovala delo skupine, ocenila inpute in outpute posamezne institucije. K projektu bi v prvi vrsti morala pristopiti tudi centralna banka, ki ima podatke in izkušnje s spremljanjem tujske potrošnje, hkrati pa bi dobila vpogled v alternativno metodo za spremljanje tujske turistične potrošnje. V projekt je potrebno pospešeno vključevati privatni sektor. Tovrstno sodelovanje se je pri izdelavi TSA za igralništvo pokazalo za izjemno učinkovito. Tudi zato je komunikacija s poslovno in strokovno javnostjo zelo pomembna, saj je ta z izdelanimi TSA dobila močno analitično orodje.

Pospešiti je potrebno sodelovanje domačih strokovnjakov v mednarodnih krogih, predvsem pri aktivnostih UNWTO. Kakovost izdelave TSA je v Sloveniji visoka, zato bi lahko nastopila kot ena izmed referenčnih držav v projektu Metadata. Potrebno je spodbuditi sodelovanje med državami pri izmenjavi podatkov o receptivnem turizmu (predvsem s sosedami Hrvaško, Avstrijo in Italijo, ter našo najpomembnejšo receptivno državo, Nemčijo).

V prihodnje je potrebno povečati frekvenco priprave računov in širiti vsebine. Sistem TSA je preveč kompleksen, da bi ga izdelali vsako leto, zato je potrebno zagotoviti stroškovno učinkovita letna ažuriranja. Kompletno evalvacijo in revizijo podatkovne strukture pa zagotoviti najmanj na pet let. Smiselno bi bilo razviti kratkoročne turistične kazalnike (po vzoru Kanade bi bili relevantni kazalniki na voljo že nekaj mesecev po referenčnem obdobju). TSA lahko predstavljajo odličen okvir za proučevanje večsektorskih odnosov in so izredno uporabni kot podatkovna in statistična osnova za ekonomsko modeliranje. Za izračun induciranih in indirektnih efektov smo uporabili I/O multiplikatorje, ki omogočajo kvalitetno proučevanje medsektorskih odnosov in izračun dejanskega doprinosa turizma k proizvodnji, uvozu ali zaposlenosti. Za simuliranje in strukturna prilagajanja znotraj gospodarstva bi kazalo razviti CGE model, ki vsebuje natančno specificirano celotno dejavnost turizma. Zanimiva bi bila tudi analiza gibanja turistične potrošnje po ključnih receptivnih trgih, saj so mednarodne napovedi za države iz katerih v Slovenijo prihaja največ turistov slabe.

Poleg ekonomskih učinkov bo potrebno v prihodnje analizirati tudi učinek turističnega razvoja z ekološkega vidika. Trenutno se v Sloveniji izdelujejo integrirani računi ekonomskih in okoljskih računov, ki bi jih bilo potrebno strukturno povezati z TSA.

5.2.4 Satelitski računi za turizem v svetu

V letu 2001 je Oddelek za statistiko in ekonomsko merjenje turizma Svetovne turistične organizacije opravil prvo oceno razvoja TSA v svetu in identificiral 44 držav, ki so že uvedle TSA, države, ki naj bi implementirale TSA v obdobju 2001 – 2003 oziroma so ravno zaključile s pomembnimi študijami o ekonomskem pomenu turizma (Meis, 2005, str. 1).

V letu 2003 je UNWTO pričela z izvedbo Metadata projekta za področje TSA. Želijo analizirati stopnjo uvedbe TSA na konceptualnem nivoju (uporabljeni koncepti in identičnost s priporočenimi), analizirati uporabljene klasifikacije (interna ter mednarodna konsistentnost klasifikacij) in nivo implementacije (razvoj in zajemanje posameznih tabelah). Države referenčno shemo TSA:RMF večinoma prilagodijo svojim specifikam. Glavna cilja Metadata projekta sta identifikacija vzrokov za razlike med posameznimi državami in oblikovanje formalnih predlogov za revizijo TSA priročnika in eventualno sprememb EU priročnika (spisek možnih sprememb je v tej fazi zaprt, v aprilu leta 2006 pa UNWTO prične s t.i. svetovalnim projektom, kjer se bodo spremembe po posameznih področjih s pomočjo različnih držav tudi dorekle) in vzpostavitev formalne mreže med državami, ki so že uvedle TSA z državami, ki to želijo v prihodnosti. Pred letošnjo svetovno konferenco na temo satelitskih računov (TSA: Understanding tourism and designing strategies, Iguazu, 2005) so predstavili del rezultatov tega projekta.

Od leta 2001 se je število držav z izdelanimi delnimi ali popolnimi TSA rezultati iz 44 povzpelo na 70 (Meis, 2005, str. 3) v letu 2004. Ob tem je število držav, ki poročajo, da imajo izdelan sistem TSA (izdelana tabela 6 ali podobno, angl. full fledge system) poraslo iz 6 na 24 držav. Število držav, ki uvajajo TSA se je v zadnjih treh letih torej občutno povečalo. Žal je geografsko še vedno koncentrirana v državah Evropske Unije, saj je v skupini 70 držav kar 26 evropskih (Tabela 7 na str. 42), njihova zastopanost pri prejetih odgovorih pa večja od 50 %.

Tabela 6: Spisek držav, ki so že implementirale oziroma so v fazi implementacije TSA do leta 2004

Argentina*	Fiji	Kuba *	Portugalska ** PS
Aruba	Finska ** PS	Latvija	Romunija *
Avstralija ** PS	Francija ** PS	Litva **	Santa Lucija *
Avstrija ** PS	Gana *	Madžarska **	Saudska Arabija **
Barbados*	Hong Kong, Kitajska ** PS	Malezija *	Senegal *
Belgija **	Hrvaška *	Malta *	Singapur **
Belize*	Indija *	Mehika *	Slovenija *
Botsvana*	Indonezija ** PS	Maroko ** PS	Španija ** PS
Brazilija *	Irska *	Martinik *	Švedska **
Kanada ** PS	Izrael ** PS	Mozambik *	Švica *
Češka Republika **	Italija *	Namibija *	Tajska ** PS
Čile ** PS	Jamajka *	Nemčija ** PS	Tanzanija
Danska ** PS	Južna Afrika	Nizozemska ** PS	Trinidad in Tobago *
Dominikanska republika *	Kamerun	Norveška ** PS	Velika Britanija ** PS
Egipt *	Kitajska *	Nova Zelandija** PS	Združene Države Amerike *
Ekvador *	Kolumbija * PS	Panama *	Zambija *
Estonija **	Koreja **	Peru * PS	
Filipini ** PS	Kostarika *	Poljska * PS	

Opombe: * Države, ki so prejele vprašalnik o uvedbi TSA.

** Države, ki so na vprašalnik o uvedbi TSA odgovorile.

PS – Države, ki imajo razvit sistem TSA (TSA tabela 6 ali podobno).

Vir: Meis, 2005, str. 3 in 17.

Tabela 7: Število držav, ki implementirajo TSA po posameznih kontinentih

Področje	Zavezanost k razvoju TSA	Poslani vprašalniki	Prejeti vprašalniki
Severna Amerika	2	2	1
Ostale Ameriške države	18	17	4
Evropa	26	26	19
Azija in Pacifik	12	11	8
Afrika	9	6	
Bližnji in Srednji Vzhod	4	4	3
SKUPAJ	70	65	35

Vir: Meis, 2005, str. 4.

Pri zajemanju notranje turistične potrošnje se problemi pojavijo predvsem pri zajemanju izdatkov obiskovalcev za končno potrošnjo v naravi (predvsem potrošnje za lasten račun v lastnih počitniških hišah), merjenju socialnih transferjev v naravi in potrošnje povezane s poslovnim turizmom. TSA tabela 4 je tako največkrat le seštevek prvih treh tabel (prilagoditve za poslovni turizem večinoma upoštevajo že v teh tabelah). Komponente teh tabel so lahko izdelane na podlagi vprašalnikov obiskovalcev, medtem ko ostale komponente v tabeli 4 zahtevajo uporabo drugačnih postopkov. Poslovne izdatke je v izračun vključilo 18 držav, potrošnjo v lastnih počitniških hišah 16 in socialne transferje v naravi le 11 držav. V osmih državah (vse razen ene evropske) potrošnja v lastnih počitniških hišah predstavlja več kot 10% vseh nočitev domačih turistov, kljub temu pa samo dve državi poročata o posebnih vprašalnikih, ostale uporabljajo standardne postopke iz nacionalnih računov. Pojavlja se tudi problem merjenja potrošnje proizvodov. Samo polovico držav loči prodajne marže od vrednosti blaga ter razlikuje med doma proizvedenimi in uvoženimi proizvodi. Nekatere države poročajo o problemih merjenja specifičnih komponent – npr. potrošnje povezane z zdravstvom. Večina držav se sooča s problemom merjenja potrošnje enodnevnih obiskovalcev (tako domačih kot tujih). Pojavlja se problem identifikacije obiskovalca od kategorije ostalih potnikov, predvsem zaradi omejitev v metodah spremljanja – večinoma na mejnih kontrolah uporabljajo drugačno klasifikacijo (analiza vstopnih/izstopnih kartic je pokazala, da samo v 51 od 68 držav vprašajo potnika po namenu potovanja, ki je ključnega pomena za razlikovanje znotraj med kategorijama). Države ne posvečajo veliko pozornosti emitivnemu turizmu.

UNWTO želi posebej spodbuditi merjenje problematičnih področij, zato bo v bodoče pripravila bolj specifične smernice za merjenje poslovnega turizma, sekundarnih domov, turističnih agencij in časovnega zakupa.

Ključno za uspešno implementacijo je zagotavljanje ustrezne interinstitucionalne platforme. Izdelava zahteva mobilizacijo mnogih statističnih virov in uporabo različnih tehnik za izdelavo celovite slike. Kar 65% držav je uspelo vzpostaviti solidno platformo, v projekt so vključena ministrstva za turizem ali podobne javne inštitucije (54%), oddelki zadolženi za kompilacijo nacionalnih računov (51%), BOP-a (45%) in oddelki v centralnih statističnih uradih, ki so

zadolženi za spremljanje produkcijskih dejavnosti. V številnih državah je vključen tudi privatni sektor (35%). Nekatere države vključujejo tudi regionalne in lokalne avtoritete.

Pri izračunu agregatov je najbolj problematičen izračun turistične dodane vrednosti. Države večinoma za posamezno aktivnost izračunajo turistično razmerje na podlagi vrednosti outputa po posameznih dejavnostih z ustrežno vrednostjo turistične potrošnje. To razmerje nato aplicirajo na celotno dodano vrednost dejavnosti. Ta splošno sprejeti izračun pravilno predvideva, da imajo podjetja, ki večinoma proizvajajo za obiskovalce, podoben proces proizvodnje kot tista, ki večinoma proizvajajo za neobiskovalce. Države, ki imajo na voljo podrobne I/O tabele, indirektno dodano vrednost izračunavajo na podlagi inverzne matrike, medtem ko druge uporabljajo globalne multiplikatorje. Tako ni kvalitetne osnove za mednarodno primerjavo in s tem ključna naloga tega kazalnika ni dosežena (kot globalni kazalnik omogočiti primerljivost med državami). Vsekakor bo v bodoče potrebno razjasniti razmerja med direktno, indirektno turistično dodano vrednostjo in turistično potrošnjo. Ta naloga je bila zaupana Eurostatovi enoti odgovorni za nacionalne račune.

Večinoma države (razen osmih, ki pa so opravile neke vrste preliminarne študije) znotraj TSA izračunavajo obseg zaposlenosti. Države (75%) poskušajo oceniti zaposlenost v vseh dejavnostih (ne samo turistični), predvsem z uporabo turističnih razmerij, ki so ponavadi identični ali podobni (50% držav) tistim, ki jih uporabljajo za izračun turistične dodane vrednosti. Večina jih želi oceniti tudi indirektno zaposlenost (podobno kot indirektno dodano vrednost). To zahteva uporabo splošnih matrik za zaposlenost in splošnih I/O tabel. Zaradi zahtevnosti te metode, države večinoma uporabljajo globalne kazalnike, ki so na voljo v literaturi. Prisotnost velikega števila delnih in začasnih zaposlitev izračune še dodatno otežuje. Države imajo tako težave že pri izbiri primernega kazalnika – število služb, število delovnih mest (38% jih razlikuje med tema dvema pojmom) ali uporaba full – time ekvivalentov (več kot polovica držav uporablja ta kazalnik). Več kot 60% držav dodatno analizira zaposlenost (največkrat je to spolna diferenciacija, stopnja kvalificiranosti, nacionalnost, sezonskost). Države pričakujejo, da bo UNWTO v bodoče zagotovila natančna priporočila za izračun obsega zaposlenosti. Države si prav tako želijo organizirane diseminacije medsebojnih rezultatov in izkušenj, da se podatki med različnimi institucijami ne bi podvajali.

Številne države razvijajo in uporabljajo metodologijo nad osnovnim konceptom TSA:RMF. Avstralija je pred kratkim predstavila uporabo TSA za merjenje sektorske produktivnosti in donosnosti turističnega gospodarstva (Spurr et al., 2005), razvijajo tudi metode napovedovanja izračun TSA po posameznih segmentih obiskovalcev. Metode napovedovanja domačega in tujega povpraševanja v kratkem časovnem obdobju s pomočjo TSA razvijajo tudi v Avstriji. V Kanadi povečujejo uporabo TSA za potrebe marketinških analiz (z natančno identifikacijo na ponudbeni strani omogoča povezavo med turističnim gospodarstvom in parcialnimi trgi). Povezani instrumenti in izračuni v Kanadi zajemajo izračun tekočih kazalnikov (četrtletne in letne ocene ključnih kazalnikov TSA po letu 1986) in njihovo analizo, kratkoročne in

dolgoročne analize trenda, napovedovanje povpraševanja in ponudbe, kratkoročne in srednjeročne tržne analize po posameznih ključnih emitivnih trgih, metode simuliranja, analizo učinkovitosti promocije,... Kanada izdeluje TSA vsakih pet let. Z namenom povečanja relevantnosti izračunov so razvili kvartalne in letne nacionalne turistične kazalnike, ki omogočajo preskok s statičnega TSA pogleda na dinamični.

Aprila 2005 je prav tako potekala konference o implementaciji TSA v posameznih državah EU, ki ga je v Bruslju organiziral Generalni direktorat za podjetništvo, kot zaključek drugega kroga financiranja uvedbe TSA s strani EU. Države članice se pri implementaciji soočajo z številnimi težavami, tako konceptualnimi, metodološkimi in organizacijskimi. Prav tako ni dosežena primerljivost rezultatov.

Kot prvi problem so države izpostavile pomanjkljivost baz podatkov. Želijo nadgradnjo okvirja za nadaljnje harmonizirano zbiranje podatkov, ki bo zagotovilo tudi večjo primerljivost, saj razlike nastajajo predvsem zaradi pomanjkanja primarnih podatkov o turizmu. Izračuni so največkrat narejeni na podlagi sekundarnih virov, posamezne države za iste izračune uporabljajo različne podatkovne vire (različne ankete, statistiko plačilne bilance, različne administrativne vire). Primerljivost podatkov bo omogočila agregatni izračun dejanske vrednosti turističnega sektorja v EU.

Države zaradi nejasnosti še vedno uporabljajo različne definicije in koncepte, predvsem je problematična definicija običajnega okolja – harmonizacija je z vidika primerljivosti nujno potrebna. Bodisi naj vse države uporabljajo enak kriterij za določanje običajnega okolja, oziroma se določijo kriteriji na podlagi katerih bo posamezna država določila meje običajnega okolja ali pa naj države sploh ne uporabljajo kriterija običajnega okolja ampak se razlikovanje izvrši na podlagi motiva prihoda oziroma odhoda.

Države se soočajo tudi z problemi pri interni in eksterni kooperaciji. V državah so za izdelavo TSA odgovorne različne institucije, med katerimi je sodelovanje slabo. Med državami ni izmenjave podatkov o obsegu receptivnega turizma, zato bo potrebno spodbuditi bilateralno kooperacijo med državami in zagotoviti izmenjavo zrcalnih statistik.

Na evropskem nivoju ni eksplicitnih zahtev za uvedbo TSA, zato so vedno glasnejši zagovorniki obvezne implementacije TSA v državah članicah. V prihajajoči nadgradnji zakonodajnega okvirja o zbiranju statističnih podatkov s področja turizma, naj bi novi modularni način zahteval izdelavo TSA enkrat na vsake tri oziroma pet let.

TSA tabele so načeloma na voljo dve, tri ali več let po referenčnem obdobju, zato je njihova praktična vrednost tako za javni kot zasebni sektor zelo majhna. Pojavljajo se zahteve po stroškovno učinkovitem letnem ažuriranju tabel satelitskih računov. Zaradi kompleksnosti sistema so zanimivi predvsem izpeljani kazalniki kot sta dodana vrednost ali zaposlenost v

turizmu, zato je zelo pomembna komunikacija s širšo javnostjo, saj bo sistem le tako dobil ustrezno težo in dosegel svoj namen, torej postati orodje v procesu političnega in poslovnega odločanja. Zaradi časovne neustreznosti in kompleksnosti je potrebno vzporedno s sistemom TSA razvijati kratkoročne kazalnike.

Potrebne so dodatne razjasnitve v primeru poslovnih potovanj. Dodatno je potrebno raziskati možnosti analize predplačil oziroma vnaprejšnjih plačil, ki so ob porastu on-line rezervacijskih sistemov vse bolj pogosti (analiza je ključna za ugotavljanje provizij, ki ostanejo v domači ekonomiji). Razrešiti je potrebno izračun turistične dodane vrednosti in zaposlenosti. Za izračun teh agregatov se proizvodnja razdeli na turistično in neturistično komponento. To razmerje se aplicira na dodano vrednost in zaposlenost, torej se implicitno predpostavlja, da različne skupine proizvodov in storitev kreirajo isto dodano vrednost.

Generalni direktorat za podjetništvo je v drugem krogu izdelavo ali nadgradnjo sistema TSA financiralo 13 državam. Tabela 8 prikazuje delež turističnega sektorja v BDP in številu zaposlenih v turizmu teh držav.

Tabela 8: Podatki o deležu turističnega sektorja v BDP in številu zaposlenih v turizmu v izbranih državah EU

Država	Leto izdelave TSA	% BDP	Število zaposlenih (≐)
Avstrija	2003	9,1	288.000
Češka	2003	samo izračun celotne notranje potrošnje	
Finska	2001	6,7	120.000
Francija	2002	6,7	
Italija	2002	5,4	
Nemčija	2000	3,2	
Nizozemska	1999	11,8	300.000
Poljska	2001	2,3	811.000
Portugalska	ni izračuna % BDP, samo rezultati o karakterističnih turističnih proizvodih		
Slovenija	2000	5,5 (bruto dodane vrednosti)	
Španija	2002	11,8	1.000.000
Švedska	2001	2,7	
Velika Britanija z Irsko	2002	Samo izračun bruto dodane vrednosti – 32 mrd funtov	

Vir: Towards International Comparability, 2005, str. 10.

Glavne ugotovitve:

- Kompilacija TSA mora biti zajeta v zakonodajni okvir in zagotovljena mora biti kontinuiteta izdelave TSA (sprejetje večletnega akcijskega plana).
- Vzpostaviti je potrebno konstantno komunikacijo med institucijami, ki so odgovorne za implementacijo TSA po posameznih državah in prav tako vzpostaviti konstantno komunikacijo (tako o metodologiji kot rezultatih) s politiki (zahtevana kredibilnost in transparentnost celotnega procesa implementacije).
- Razrešiti je potrebno nekatere metodološke nejasnosti.

- Potrebno je zagotoviti nadgradnjo baze osnovnih podatkovnih virov o turizmu in doseči splošno konsistentnost pri ekonomskih kazalnikih turističnega sektorja.
- Potrebni bodo kompletni, konstantni in kvalitetni podatki iz vseh držav članic, da se doseže publikacija TSA na ravni Evropske Unije.

6 Sklep

Turizem vedno znova dokazuje, da postaja vse pomembnejša gospodarska panoga, ki ob vse večji dinamiki zahteva stabilno politično in gospodarsko rast. Za ustrezno in kredibilno vodenje ekonomske politike je analitično spremljanje turizma nujno potrebno, zato se tudi v turizmu soočamo z zahtevami po pravočasnih, relevantnih in mednarodno primerljivih statističnih podatkih in skrajševanje rokov za njihovo objavo. Zaradi številnih specifik in dinamike turizem za področje statistike predstavlja poseben izziv. Posledica zahtevnega in posledično nezadovoljivega statističnega spremljanja turizma je v veliki meri vzrok za podcenjenost turizma.

Satelitski računi za turizem (TSA), ki povzemajo principe nacionalnih računov, nudijo celovit pristop k statističnemu zajemanju turizma in predstavljajo močno orodje za oblikovanje makroekonomskih analiz. So podlaga za oblikovanje mnenj in predlogov glede politike turizma v državi in njene integracije v splošno ekonomsko in trgovinsko politiko.

V Sloveniji smo izdelali kakovostne satelitske račune za turizem. Rezultati so tudi v Sloveniji potrdili, da je pomen turizma bistveno večji kot ga zajamemo v klasičnem obravnavanju turizma znotraj t.i HORECA/TA dejavnosti. Te skupaj ne dosegajo niti 50% celotne turistične potrošnje realizirane v Sloveniji v letu 2000, pričakovano se bo glede na svetovne trende delež teh dejavnosti v skupni potrošnji še zniževal. Tudi zato je potrebno v prihodnje oblikovati celovite in diverzificirane turistične programe, ki presegajo ponudbo hrane, prenočišča in turističnega posredovanja. Turizem je močno vpet in odvisen od mnogih dejavnosti, predvsem potniškega prevoza, kulturnih storitev, storitev rekreacije in drugega razvedrila, igralnštva, trgovine, na drugi strani pa je uspešnost teh dejavnosti močno odvisna od uspešnosti turizma. Vrednotenje "turističnega gospodarstva" znotraj standardnih okvirjev ekonomske analize je zato še toliko nujnejše. Pomen izletniškega in tranzitnega turizma je bistveno večji od stacionarnega turizma, ki dosega manj kot 40% celotne turistične potrošnje. Oba segmenta zahtevata drugačen pristop k trženju in drugačno ponudbo. Čeprav število domačih turistov že nekaj let stagnira, njihova skupna potrošnja strmo narašča. Vprašanje je, v kolikšni meri bodo domači ponudniki uspeli zadržati domače goste znotraj meje.

Trenutno na Mednarodnem inštitutu za turizem že poteka izdelava satelitskih računov za leto 2003, kjer smo se v prvi vrsti osredotočili na reševanje podatkovnih problemov z integriranjem različnih podatkovnih virov, sodelovanju z različnimi akterji s področja turizma in komunikaciji s širšo javnostjo. Ažuriranje podatkov za leto bo lažje, tudi zaradi manjše časovne

odmaknjenosti izhodiščnega leta. Predvsem si želimo, da bi se rezultati projekta TSA čim bolj izkoristili in tako služili nosilcem nacionalne in destinacijske turistične politike, kot tudi posameznim ponudnikom pri njihovem delu.

Literatura

1. Alfred Franz, Laimer Peter, Manente Mara: European Implementation Manual on Tourism Satellite Accounts (TSA). Luxembourg : Eurostat, 2002. 140 str., 5 pril.
2. Černjač Alenka: Satelitski računi za turizem. Diplomsko delo. Ljubljana : Ekonomska Fakulteta, 2003. 39 str., 11 tbl., 6 pril.
3. Bederoff Dennis: The TSA as a policy making tool – Swedish experiencies. Contributed paper (Session 7). World conference TSA: Understanding Tourism and Designing Strategies. Iguazu : Svetovna turistična organizacija, 2005. 8 str.
[URL: http://www.world-tourism.org/TSAconf2005/pdf/doc_7CP_Bederoff.pdf], 15.08.2005.
4. Belau Dirk: Labour markets in the tourism sector - Systematic data gathering for better policy making. Central paper (Session 5). World conference TSA: Understanding Tourism and Designing Strategies. Iguazu Conference : Svetovna turistična organizacija, 2005. 20 str.
[URL: http://www.world-tourism.org/TSAconf2005/pdf/doc_5.pdf], 15.08.2005.
5. Blake Adam et al.: The Economy-Wide Effects of Foot and Mouth Disease in the UK Economy. Discussion paper. Nottingham : Christel DeHaan Tourism and Travel Research Institute, 2001. 17 str.
6. Blake Adam: The economic effects of tourism in Spain. Discussion paper. Nottingham : Christel DeHaan Tourism and Travel Research Institute, 2000. 33 str.
7. Bregar Lea, Ograjenšek Irena, Bavdaž Kveder Mojca: Ekonomska statistika z evropskimi standardi. CD – ROM. Ljubljana : Ekonomska fakulteta, 2000.
8. Butina Vida: Vodni računi. Zbornik 14. Statistični dnevi 2004. Radenci : Statistični urad RS, str 395 - 406.
9. Butina Vida: NAMEA – model matrike nacionalnih računov z vključitvijo okoljskih računov. Prispevek. 13. Statistični dnevi. Radenci : Statistični urad RS, 2003. 11 str.
[URL: <http://www.stat.si/radenci/referat/BUTINA.doc>], 12.02.2005
10. Fleetwood Stan: Market intelligence for action and forecasting – the TSA contribution. Abstract Requested comments (Session 7). World conference TSA: Understanding Tourism and Designing Strategies. Iguazu : Svetovna turistična organizacija, 2005. 7 str.
[URL: http://www.world-tourism.org/TSAconf2005/pdf/doc_7R_Fleetwood.pdf], 5.09.2005.
11. Frangialli Francesco: The TSA's relevance for policy-makers. Central Paper (Session 1). World conference TSA: Understanding Tourism and Designing Strategies. Iguazu : Svetovna turistična organizacija, 2005. 18 str.
[URL: http://www.world-tourism.org/TSAconf2005/pdf/doc_1.pdf], 25.07.2005.
12. Houee M.: Le trafic autoroutier comme vecteur de connaissance de la fréquentation touristique étrangère. Application au réseau de la SAPPR. Exploring regional extensions for the Tourism Satellite Account (TSA). Madrid : UNWTO, 2003. 34 str.
13. Kalin Janja: Tabela ponudbe in porabe ter Input-Output tabela v okviru nacionalnih računov. Prispevek. 13. Statistični dnevi. Radenci : Statistični urad RS, 2003. 6 str.

- [URL: <http://www.stat.si/radenci/referat/KALIN.doc>], 12.02.2005.
14. Kovač Bogomir: Strategija slovenskega turizma 2002 – 2006. Ljubljana : Ministrstvo za Gospodarstvo, 2002. 95 str.
 15. Liberos Marion Pinot: Tourism Satellite Account and the Input-Output Scheme. Tourism Sattelite Account (TSA) Implementation project - Enzo Paci Papers on Economic Significance of Tourism, Madrid, 1(2001). str. 103 – 121.
 16. Martin Hernández Raúl: Tourisms Imapct on Imports - Methodological and empirical aspects. Tourism Sattelite Account (TSA) Implementation project - Enzo Paci Papers on Economic Significance of Tourism, Madrid, 4(2004), str. 179 – 201.
 17. Massiue Antonio: Including a "Tourim Module" in household income/ expenditure surveys - WTO proposal. Tourism Sattelite Account (TSA) Implementation project - Enzo Paci Papers on Economic Significance of Tourism, 3(2003), str. 47 – 54.
 18. Meis Scott: Market research - emerging opportunities and challenges. Central paper (Session 7). World conference TSA: Understanding Tourism and Designing Strategies. Iguazu : Svetovna turistična organizacija, 2005. 21 str.
[URL: http://www.world-tourism.org/TSAconf2005/pdf/doc_7.pdf] 15.09.2005.
 19. Meis Scott: TSA development worldwide: an assesment. Central paper (Session 7). World conference TSA: Understanding Tourism and Designing Strategies. Iguazu : Svetovna turistična organizacija, 2005. 209 str. 2 pril.
 20. Meis Scott: The Canadian Experience in Developing and Using Tourism Satellite Account. Tourism Economics, Brighton, 5(1999), 4. str. 331 – 344.
 21. Mira Juan M. Perez: Household budget survey as a means of measuring visitor expenditure. Tourism Sattelite Account (TSA) Implementation project - Enzo Paci Papers on Economic Significance of Tourism, 1(2001). str. 26 - 33.
 22. Planina Janez, Mihalič Tanja: Ekonomika Turizma. Ljubljana : Ekonomska Fakulteta, 2002. 281 str.
 23. Potočnik Cveta: Vladna koalicija uvršča turizem med prednostne gospodarske cilje. Turistične novice, Ljubljana, 4-5, 2004. str. 2.
 24. Sirše Janez et al: Satelitski računi za turizem v Sloveniji. Ocena ekonomskega obsega in pomena turizma v Sloveniji po metodologiji satelitskih računov za turizem. Ljubljana : Ministrstvo za gospodarstvo, 2004. 103 str., 5 pril.
 25. Sirše Janez, Vidjen Tina: Ocena turistične potrošnje v Sloveniji za potrebe satelitskih računov v turizmu. Zbornik 14. Statistični dnevi. Radenci : Statistični urad RS, 2004. str. 216 – 225.
 26. Smeral Egon: TSA extensions - The case of Austria. Requested comments (Session 7). World conference TSA: Understanding Tourism and Designing Strategies. Iguazu : Svetovna turistična organizacija, 2005. 2 str.
[URL: http://www.world-tourism.org/TSAconf2005/pdf/doc_7R_Smeral.pdf] 5.11.2005.
 27. Spurr Ray et al.: Measuring Tourism Productiviy and Economic Yield Using TSAs and CGE Models. Contributed paper (Session 7). World conference TSA: Understanding Tourism and Designing Strategies. Iguazu : Svetovna turistična organizacija, 2005. 16 str.
[URL: http://www.world-tourism.org/TSAconf2005/pdf/doc_7CP_Spurr.pdf] 3.11.2005.

28. Stare Metka: Celovit pristop k razumevanju in zajemanju mednarodne menjave storitev. Delovni zvezek 11(2002), 6. Ljubljana : Urad za makroekonomske raziskave in razvoj, 2002. 49 str.
29. Strategija razvoja Slovenije. Ljubljana : Vlada Republike Slovenije, 2005. 52 str.
30. Tefler David, Wall Geoffrey: Linkages between Tourism and Food Production. *Annals of Tourism Research*, New York, 23(1996), 2, str. 635 – 653.
31. Terpstra Petra, Eriksson Maj: Accomodation and border statistics in Sweden. *Tourism Satellite Account (TSA) Implementation project - Enzo Paci Papers on Economic Significance of Tourism*, 4 (2004). str. 109 – 117.
32. *Tourism Satellite Account: Recommended Methodological Framework*. Madrid : Svetovna turistična organizacija, 2001. 230 str.
33. Trewin Dennis: Measurment of services - Recent ABS experience. Zbornik 14. Statistični dnevi 2004. Radenci : Statistični urad RS, str. 28 – 43.
34. Zhou et al.: Estimating Economic Impacts from Tourism. *Annals of Tourism Research*, New York, 24(1997), 1. str. 76 – 89.

Viri

1. Adapting the national TSA project to subnational levels. A discussion paper. Madrid : Svetovna turistična organizacija, 2005. 86 str.
2. Anketa o turističnih potovanjih domačega prebivalstva 2003. Rezultati Raziskovanj. Ljubljana : Statistični urad Republike Slovenije, 2004. 75 str.
3. Anketa o turističnih potovanjih domačega prebivalstva 2000. Rezultati Raziskovanj. Ljubljana : Statistični urad Republike Slovenije, 2001. 66 str.
4. Anketa o tujih turistih v Republiki Sloveniji v poletni sezoni v 2003. Rezultati Raziskovanj. Ljubljana : Statistični urad Republike Slovenije, 2004. 129 str.
5. Anketa o tujih turistih v Republiki Sloveniji v poletni sezoni v 2000. Rezultati Raziskovanj. Ljubljana : Statistični urad Republike Slovenije, 2001. 129 str.
6. Concepts, definitions and classifications for tourism statistics. Madrid : Svetovna turistična organizacija, 1995. 125 str.
7. Compared anaysis. Document prepared for OECD-EUROSTAT-WTO intersecretariat working group. Madrid : Svetovna turistična organizacija, 1999. 26 str.
8. Direktiva Sveta št. 95/57/ES z dne 23. novembra 1995 o zbiranju statističnih podatkov na področju turizma. Bruselj : Svet EU.
[URL: <http://europa.eu.int/eur-lex/sl/dd/docs/1995/31995L0057-SL.doc>], 23.02.2005.
9. GATS 2000 – opening markets for services. Luxembourg : European Cmmission, 1998. 175 str.
10. Interna gradiva Mednarodnega inštituta za turizem.
11. Koalicijska pogodba o sodelovanju v Vladi Republike Slovenije za mandat 2004 – 2008. Ljubljana : Slovenska demokratska stranka, 2005. 9 str.
12. Letni pregled turizma 2001. Rezultati Raziskovanj. Ljubljana : Statistični urad Republike Slovenije, 2003. 234 str.

13. Letni pregled turizma – časovna serija, 1960 - 2004. Ljubljana : Statistični urad Republike Slovenije.
[URL: http://www.stat.si/tema_ekonomsko_turizem_lpt.asp], 20.05.2005.
14. Letno poročilo Banke Slovenije za leto 2004. Ljubljana : Banka Slovenije, 2005. 116 str.
15. Manual on Statistics of International Trade in Services. Washington : UN Statistical Division, 2001. 230 str.
16. Measuring domestic tourism and the use of household surveys. Working paper. Madrid : Svetovna turistična organizacija, 2005. 95 str., 10 pril.
17. Plačilne bilance Slovenije v SIT. Ljubljana : Banka Slovenije.
[URL: http://www.bsi.si/html/financni_podatki/hit/placilne_bilance_SIT_1994_naprej.html], 12.06.2005.
18. Progresses in TSA Developments: an Assessment. Madrid : Svetovna turistična organizacija, 2005. 40 str.
19. Račun proizvodnje, primarnih dohodkov in zaposlenost po dejavnostih 1995 – 2004. Ljubljana : Statistični urad Republike Slovenije
[URL: http://www.stat.si/tema_ekonomsko_nacionalni_bdp1.asp], 15.06.2005.
20. Sirše Janez: Satelitski računi za turizem – študija izvedljivosti. Ljubljana : Mednarodni inštitut za turizem, 2003. 38 str., 6 pril.
21. Standardna klasifikacija dejavnosti 2002. Ljubljana : Uradni list Republike Slovenije, 2002. 294 str.
22. System of National Accounts. Washington : United Nations.
[URL: <http://unstats.un.org/unsd/sna1993/toctop.asp?L1=1>], 15.05.2005.
23. Tourism 2020 Vision - Global Forecast and Profiles of Market Segment, 7 (2001). Madrid : World Tourism Organization 2001. 23 str.
24. Towards International Comparability. Prispevek. Methodological Workshop on Tourism Satellite Account. Brussels : European commission, 2005. neobjavljeno gradivo.
25. Travel and Tourism Sowing the Seeds of Growth. The 2005 Travel and Tourism Economic Research. World Travel and Tourism Council.
[URL: <http://www.wttc.org/2005tsa/pdf/Executive%20Summary%202005.pdf>], 12.02.2005.
26. TSA further developments. Tourism Sattelite Account (TSA) Implementation project - Enzo Paci Papers on Economic Significance of Tourism, 2(2002), str. 123 – 139.
27. World Tourism Barometer. Madrid : World Tourism Organization, 3(2005). 26 str.
28. World Tourism Barometer. Madrid : World Tourism Organization, 3(2005). 10 str.

PRILOGE

PRILOGA 1: Sistem tabel TSA (Vir: TSA: Priporočeni metodološki okvir, 2001, str. 75 – 84)

Tabela 1: TSA tabela 1 - Turistična potrošnja mednarodnega receptivnega turizma po proizvodih in kategorijah obiskovalcev (izdatki obiskovalcev za končno potrošnjo v gotovini; neto vrednosti)

Proizvodi	Enodnevni obiskovalci*	Turisti	Obiskovalci SKUPAJ
A. Specifični proizvodi			
A.1 Značilni proizvodi			
1. Nastanitvene storitve			
1.1 Hotelske in druge nastanitvene storitve			
1.2 Storitve sekundarnih domov za lasten račun ali brezplačno			
2. Storitve strežba hrane in pijače			
3. Storitve potniškega prevoza			
3.1 Železniški			
3.2 Cestne			
3.3 Vodne			
3.4 Zračne			
3.5 Pomožne storitve			
3.6 Prevozna oprema v najem			
3.7 Storitve vzdrževanja in popravil			
4. Turistične agencije, organizatorji potovanj in storitve turističnega vodenja**			
4.1 Turistične agencije			
4.2 Organizatorji potovanj			
4.3 Turistične informacije in vodenje			
5. Kulturne storitve			
5.1 Izvedbene umetnosti			
5.2 Muzejske in druge kulturne storitve			
6. Storitve rekreacije in ostalega razvedrila			
6.1 Športne in druge športno rekreacijske storitve			
6.2 Druga zabava in rekreacijske storitve			
7. Raznovrstne turistične storitve			
7.1 Finančne in zavarovalne storitve			
7.2 Druge storitve najema proizvodov			
7.3 Druge turistične storitve			
A.2 Povezani proizvodi			
prodajne marže			
proizvodi			
storitve			
B. Nespecifični proizvodi			
prodajne marže			
proizvodi			
storitve			
SKUPAJ	število potovanj število nočitev		

Opomba: * - priporoča se ločen prikaz izletniških in tranzitnih obiskovalcev, ** - ustreza samo maržam turističnih agencij in organizatorjev potovanj

Tabela 2: TSA tabela 2 - Domača turistična potrošnja po proizvodih in vrstah obiskovalcev (izdatki obiskovalcev za končno potrošnjo v gotovini; neto vrednosti)

Proizvodi	Državljeni, ki potujejo samo znotraj te države			Državljeni, ki potujejo v drugo državo *			Vsi obiskovalci - državljani		
	Enodnevni obiskovalci	Turisti	Obiskovalci SKUPAJ	Enodnevni obiskovalci	Turisti	Obiskovalci SKUPAJ	Enodnevni obiskovalci	Turisti	Obiskovalci SKUPAJ
A Specifični proizvodi									
A.1 Značilni proizvodi									
1. Nastanitvene storitve									
1.1 Hotelske in druge nastanitvene storitve									
1.2 Storitve sekundarnih domov za lasten račun ali brezplačno									
2. Storitve strežba hrane in pijače									
3. Storitve potniškega prevoza									
3.1 Železniški									
3.2 Cestne									
3.3 Vodne									
3.4 Zračne									
3.5 Pomožne storitve									
3.6 Prevozna oprema v najem									
3.7 Storitve vzdrževanja in popravil									
4. Turistične agencije, organizatorji potovanj in storitve turističnega vodenja**									
4.1 Turistične agencije									
4.2 Organizatorji potovanj									
4.3 Turistične informacije in vodenje									
5. Kulturne storitve									
5.1 Izvedbene umetnosti									
5.2 Muzejske in druge kulturne storitve									
6. Storitve rekreacije in ostalega razvedrila									
6.1 Športne in druge športno rekreacijske storitve									
6.2 Druga zabava in rekreacijske storitve									
7. Raznovrstne turistične storitve									
7.1 Finančne in zavarovalne storitve									
7.2 Druge storitve najema proizvodov									
7.3 Druge turistične storitve									
A.2 Povezani proizvodi									
prodajne marže									
proizvodi									
storitve									

Nadaljevanje Tabele 2

Proizvodi	Državljeni, ki potujejo samo znotraj te države			Državljeni, ki potujejo v drugo državo *			Vsi obiskovalci - državljani		
	Enodnevni obiskovalci	Turisti	Obiskovalci SKUPAJ	Enodnevni obiskovalci	Turisti	Obiskovalci SKUPAJ	Enodnevni obiskovalci	Turisti	Obiskovalci SKUPAJ
B Nespecifični proizvodi prodajne marže proizvodi storitve									
SKUPAJ število potovanj število nočitev									

Opomba: * - Del potrošnje emitivnega turizma, ki nastane v domačem gospodarstvu pred in po potovanju, ** - ustreza samo maržam turističnih agencij in organizatorjev potovanj

Tabela 3: TSA tabela 3 - Turistična potrošnja mednarodnega emitivnega turizma po proizvodih in kategorijah obiskovalcev
(izdatki obiskovalcev za končno potrošnjo v gotovini; neto vrednosti)

Proizvodi	Enodnevni obiskovalci*	Turisti	Obiskovalci SKUPAJ
A. Specifični proizvodi			
A.1 Značilni proizvodi			
1. Nastanitvene storitve			
1.1 Hotelske in druge nastanitvene storitve			
1.2 Storitve sekundarnih domov za lasten račun ali brezplačno			
2. Storitve strežba hrane in pijače			
3. Storitve potniškega prevoza			
3.1 Železniški			
3.2 Cestne			
3.3 Vodne			
3.4 Zračne			
3.5 Pomožne storitve			
3.6 Prevozna oprema v najem			
3.7 Storitve vzdrževanja in popravil			
4. Turistične agencije, organizatorji potovanj in storitve turističnega vodenja**			
4.1 Turistične agencije			
4.2 Organizatorji potovanj			
4.3 Turistične informacije in vodenje			
5. Kulturne storitve			
5.1 Izvedbene umetnosti			
5.2 Muzejske in druge kulturne storitve			
6. Storitve rekreacije in ostalega razvedrila			
6.1 Športne in druge športno rekreacijske storitve			
6.2 Druga zabava in rekreacijske storitve			
7. Raznovrstne turistične storitve			
7.1 Finančne in zavarovalne storitve			
7.2 Druge storitve najema proizvodov			
7.3 Druge turistične storitve			
A.2 Povezani proizvodi			
prodajne marže			
proizvodi			
storitve			
B. Nespecifični proizvodi			
prodajne marže			
proizvodi			
storitve			
SKUPAJ			
	število potovanj		
	število nočitev		

Opombe: * - priporoča se ločen prikaz izletniških in tranzitnih obiskovalcev, ** - ustreza samo maržam turističnih agencij in organizatorjev potovanj

Tabela 4: TSA tabela 4 - Interna oz. notranja turistična potrošnja po proizvodih in vrstah turizma (neto vrednosti)

Proizvodi	Izdatki obiskovalcev za končno potrošnjo v gotovini			Ostale komponente turistične potrošnje***	Interna oz notranja turistična potrošnja (v gotovini in naturalni obliki
	Turistična potrošnja mednarodnega receptivnega turizma*	Domača turistična potrošnja**	Notranja turistična potrošnja v gotovini		
A Specifični proizvodi					
A.1 Značilni proizvodi					
1. Nastanitvene storitve					
1.1 Hotelske in druge nastanitvene storitve					
1.2 Storitve sekundarnih domov za lasten račun ali brezplačno					
2. Storitve strežba hrane in pijače					
3. Storitve potniškega prevoza					
3.1 Železniški					
3.2 Cestne					
3.3 Vodne					
3.4 Zračne					
3.5 Pomožne storitve					
3.6 Prevozna oprema v najem					
3.7 Storitve vzdrževanja in popravil					
4. Turistične agencije, organizatorji potovanj in storitve turističnega vodenja ^o					
4.1 Turistične agencije					
4.2 Organizatorji potovanj					
4.3 Turistične informacije in vodenje					
5. Kulturne storitve					
5.1 Izvedbene umetnosti					
5.2 Muzejske in druge kulturne storitve					
6. Storitve rekreacije in ostalega razvedrila					
6.1 Športne in druge športno rekreacijske storitve					
6.2 Druga zabava in rekreacijske storitve					
7. Raznovrstne turistične storitve					
7.1 Finančne in zavarovalne storitve					
7.2 Druge storitve najema proizvodov					
7.3 Druge turistične storitve					
A.2 Povezani proizvodi					
prođajne marže					
storitve					

Nadaljevanje Tabele 4

Proizvodi	Izdatki obiskovalcev za končno potrošnjo v gotovini			Ostale komponente turistične potrošnje***	Interna oz notranja turistična potrošnja (v gotovini in naravnih oblikah)
	Turistična potrošnja mednarodnega receptivnega turizma*	Domača turistična potrošnja**	Notranja turistična potrošnja v gotovini		
B Nespecifični proizvodi					
prodajne marže storitve					
Vrednost domače proizvedenih dobrin brez prodajnih marž					
Vrednost uvoženih dobrin brez prodajnih marž					
SKUPAJ					

Opombe: * - ustreza zadnjemu stolpcu v tabeli 1, ** - ustreza zadnjemu stolpcu tabele 2, *** - ostale sestavine se nanašajo na izdatke obiskovalcev za končno potrošnjo, turistične socialne transferje ter turistične poslovne odhodke, ločeno se beležene predvsem zato, ker jih je težko pripisati po vrstah turizma, ° - ustreza samo maržam

Tabela 5: TSA tabela 5 - Računi proizvodnje turistične in ostalih dejavnosti (neto vrednosti)

Proizvodi	TURISTIČNA DEJAVNOST					Turistične dejavnosti SKUPAJ	Dejavnosti, povezane s turizmom	Nespecifične dejavnosti	Celotna proizvodnja domačih proizvajalcev (v osnovnih cenah)
	1 - Hoteli in podobno	2 - Lastništvo sekundarnih domov (obdavčeno)	11 - Kulturne storitve	12 - Storitve športa in druge rekreacije				
A. Specifični proizvodi									
A.1 Značilni proizvodi*									
1. Nastanitvene storitve									
2. Storitve strežbe hrane in pijače									
3. Storitev potniškega prevoza									
4. Turistične agencije, organizatorji potovanj in storitve turističnega vodenja									
5. Kulturne storitve									
6. Storitve rekreacije in ostalega razvedrila									
7. Raznovrstne turistične storitve									
A.2 Povezani proizvodi									
prodajne marže storitve									
B. Nespecifični proizvodi									
prodajne marže storitve									
Vrednost domače proizvedenih dobrin brez prodajnih marž									
Vrednost uvoženih dobrin brez prodajnih marž									
SKUPAJ proizvodnja (v osnovnih cenah)									

Nadaljevanje Tabele 5

	TURISTICNA DEJAVNOST					Turistične dejavnosti SKUPAJ	Dejavnosti, povezane s turizmom	Nespecifične dejavnosti	Celotna proizvodnja domačih proizvajalcev (v osnovnih cenah)
	1 - Hoteli in podobno	2 - Lastništvo sekundarnih domov (obdavčeno)	11 - Kulturne storitve	12 - Storitve športa in druge rekreacije				
Proizvodi									
1. Kmetijski, gozdarski in ribiški proizvodi									
2. Rude in minerali									
3. Električna energija, plin in voda									
4. Predelovalne dejavnosti									
5. Gradbeništvo									
6. Storitve trgovine, restavracij in hotelov									
7. Storitve transporta, skladiščenja in komunikacije									
8. Poslovne storitve									
9. Javne, socialne in osnovne storitve									
Skupaj vmesna potrošnja (v nabavnih cenah)									
SKUPAJ bruto dodana vrednost aktivnosti (v osnovnih cenah)									
Sredstva za zaposlene									
Drugi davki minus subvencije na proizvodnjo									
Bruto raznovrstni dohodek									
Bruto poslovni presežek									

Opombe: * - zaradi preglednosti so tukaj prikazane samo glavne skupine značilnih storitev

Tabela 6: TSA tabela 6 - Domača ponudba in interna oziroma notranja turistična potrošnja po proizvodih (neto vrednosti)

Proizvodi	SKUPAJ turistična dejavnost**		Dejavnosti povezane s turizmom		Nespecifične dejavnosti		Skupaj proizvodnja domačih proizvajalcev (v osnovnih cenah)	Uvoz	Davki minus subvencije na proizvod domače proizvodnje in uvoza	Domača ponudba (v nabavnih cenah)	Notranje turistično povpraševanje	Turistično razmerje s ponudbo
	Proizvodnja	Delež turizma	Proizvodnja	Delež turizma	Proiz.	Delež turizma						
A Specifični proiz. A.1 Značilni proizvodi * A.2 Povezani proizvodi prodajne marže storitve B Nespecifični proiz. prodajne marže storitve												
Vrednost domače proizvedenih dobrin brez prodajnih marž Vrednost uvoženih dobrin brez prodajnih marž												
SKUPAJ proizvodnja (v osnovnih cenah)												
1. Kmetijski, gozdarski in ribiški proizvodi 2. Rude in minerali 3. Električna, plin in voda 4. Predelovalne dejavnosti 5. Gradbeništvo 6. Storitve trgovine, restavracij in hotelov												

Nadaljevanje Tabele 6

Proizvodi	SKUPAJ turistična dejavnost		Dejavnosti povezane s turizmom		Nespecifične dejavnosti		Skupaj proizvodnja domačih proizvajalcev (v osnovnih cenah)
	Proizvodnja	Delež turizma	Proizvodnja	Delež turizma		Proizvodnja	
7. Storitve transporta, skladiščenja in komunikacije 8. Poslovne storitve 9. Javne, socialne in osnovne storitve Skupaj vmesna potrošnja (v nabavnih cenah)							
SKUPAJ bruto dodana vrednost aktivnosti (v osnovnih cenah)							
Sredstva za zaposlene Drugi davki minus subvencije na proizvodnjo Bruto raznovrstni dohodek Bruto poslovni presežek							

Opombe: * - zaradi preglednosti značilni proizvodi niso razdeljeni po skupinah proizvodov

Tabela 7: TSA tabela 7 - Zaposlenost v turistični dejavnosti

Turistična dejavnost	Število podjetij	Število delovnih mest			Status v zaposlitvi						Število zaposlenih		
		Skupaj			Zaposleni			Drugi			Skupaj		
		Moški	Ženske	Skupaj	Moški	Ženske	Skupaj	Moški	Ženske	Skupaj	Moški	Ženske	Skupaj
1. Hoteli in podobno													
2. Lastništvo sekundarnih domov (obdavčeno)													
3. Restavracije in podobno													
4. Železniški potniški prevoz													
5. Cestni potniški promet													
6. Vodni potniški promet													
7. Zračni potniški promet													
8. Pomožne storitve potniškega prometa													
9. Odprema potniškega prevoza v najem													
10. Turistične agencije in podobno													
11. Kulturne storitve													
12. Storitve športa in druge rekreacije													
SKUPAJ													

Tabela 9: TSA tabela 9 - Turistična kolektivna potrošnja po funkcijah in ravneh

Funkcija	Nacionalna raven	Regionalna raven	Lokalna raven	Skupaj turistična kolektivna potrošnja	Vmesna potrošnja turistične dejavnosti*
Turistična promocija Splošno načrtovanje in usklajevanje zadev, ki so povezane s turizmom Oblikovanje statistike in osnovnih informacij v turizmu Upravljanje informacijskih uradov Nadzor in urejanje podjetij, ki so v stiku z obiskovalci Specifični nadzor obiskovalcev – državljanov in nedržavljanov Posebne storitve civilne obrambe, ki se nanašajo na zaščito obiskovalcev Druge storitve					
SKUPAJ					

14

Opomba: * - stolpec odraža izdatke turistične dejavnosti za turistično promocijo ali druge storitve, ki se nanašajo na opisane funkcije

Tabela 10: TSA tabela 10a - Število potovanj in prenočitev po vrsti turizma in kategorijah obiskovalcev

	Mednarodni receptivni turizem			Domači turizem			Mednarodni emitivni turizem		
	Enodnevni obiskovalci	Turist	Skupaj	Enodnevni obiskovalci	Turisti	Skupaj	Enodnevni obiskovalci	Turisti	Skupaj
Število potovanj*									
Število prenočitev									

Opombe: * - pri mednarodnem receptivnem turizmu govorimo o prihodih

Tabela 11: TSA tabela 10b - Mednarodni receptivni turizem: Število prihodov in prenočitev po prevoznih sredstvih

	Število prihodov	Število prenočitev
1. Zračna		
1.1 Načrtovani poleti		
1.2 Nenačrtovani poleti		
1.3 Druge storitve		
2. Vodna		
2.1 Potniške in ladijske linije		
2.2 Križarjenje		
2.3 Drugo		
3. Kopenska		
3.1 Železnica		
3.2 Vožnja z avtomobilom ali avtobusom ter drugi javni cestni prevoz		
3.3 Osebna vozila		
3.4. Vozila v najem		
3.5. Druga sredstva kopenskega prevoza		
SKUPAJ		

Tabela 12: TSA tabela 10c - Število podjetji in zmogljivost po oblikah nastanitve

	Kolektivna turistična podjetja		Zasebne turistične nastanitve	
	Hoteli in podobno	Ostala	Sekundarni domovi	Ostale
Število podjetji				
Zmogljivosti (sobe)				
Zmogljivosti (ležišča)				
Izkoriščenost zmogljivosti (sobe)				
Izkoriščenost zmogljivosti (ležišča)				

Tabela 13: TSA tabela 10d - Število podjetji v aktivnostih, značilnih ter povezanih s turizmom, klasificiranih glede na število zaposlenih oseb

	1 -4	5 - 9	10 - 19	20 - 49	50 - 99	100 - 249	250 - 499	500 - 999	> 1000	SKUPAJ
Aktivnosti, značilne za turizem										
1. Hoteli in podobno										
2. Lastništvo sekundarnih domov (obdavčeno)										
3. Restavracije in podobno										
4. Železniški potniški prevoz										
5. Cestni potniški promet										
6. Vodni potniški promet										
7. Zračni potniški promet										
8. Pomožne storitve potniškega prometa										
9. Oprema potniškega prevoza v najem										
10. Turistične agencije in podobno										
11. Kulturne storitve										
12. Storitve športa in druge rekreacije										
Aktivnosti, povezane s turizmom										
SKUPAJ										

PRILOGA 2: TSA tabele za Slovenijo za leto 2000 (Vir: Sirše et al., 2004, stran 96 – 103)

Tabela 14: TSA tabela 5 - Račun proizvodnje turistične in ostalih dejavnosti (neto vrednosti) za Slovenijo za leto 2000 (v mio SIT)

Proizvodi	TURISTIČNA DEJAVNOST									Dejavnosti povezane s turizmom	Nespecifične dejavnosti	Celotna proizvodnja domačih proizvajalcev (v osnovnih cenah)
	1 - Hoteli in podobno	2 - Restavracije in podobno	3 - Potniški prevoz	4 - Turistične agencije in podobno	5 - Kulturne storitve	6 - Storitve rekreacije in ostalega razvedrila	7 - Igralništvo	8 - Raznovrstne turistične dejavnosti	SKUPAJ			
A. Specifični proizvodi	53.425	124.967	102.688	24.292	31.747	35.639	36.589	11.049	420.395	21.114	66.930	508.439
<i>A.1 Značilni proizvodi</i>	53.425	124.967	102.688	24.292	31.747	35.639	36.589	11.049	420.395	0	66.930	487.325
<i>1. Nastanitvene storitve</i>	45.728	0	0	0	0	421	2.025	0	48.175	0	1.352	49.526
<i>1.1 Hotelske in druge nastanitve</i>	40.874		0			421	2.025		43.321		1.352	44.672
<i>1.2 Sekundarni domovi za lasten račun ali brezplačno</i>	4.854		0						4.854			4.854
<i>2. Strežba hrane in pijače</i>	4.925	124.392	130	2.220	493	489	1.180		133.828		29.396	163.224
<i>3. Potniški prevoz</i>	0		102.399	295	0	0	0	26	102.719	0	26.943	129.662
<i>4. Turistične agencije, organizatorji potovanj in storitve turističnega vodenja</i>	0		0	19.716					19.716			19.716
<i>5. Kultura</i>	0		0		31.179				31.179			31.179
<i>6. Storitve rekreacije in ostalega razvedrila</i>	2.143	275	0		76	34.375	1		36.870		2.660	39.529
<i>7. Igralništvo</i>	0		0				33.199		33.199		6.580	39.779
<i>8. Raznovrstne turistične storitve</i>	629	300	159	2.060		354	184	11.023	14.710			14.710
<i>A.2 Povezani proizvodi</i>	0		0						0	21.114		21.114
B. Nespecifični proizvodi	3.902	2.239	8.680	7.408	797	258	276	446	24.005	0	8.156.149	8.180.154
Vrednost domače proizvedenih proizvodov brez prodajnih marž												
Vrednost uvoženih proizvodov brez prodajnih marž												
Skupaj proizvodnja (v osnovnih cenah)	57.326	127.205	111.367	31.700	32.544	35.897	36.865	11.495	444.400	21.114	8.223.079	8.688.593
1. Kmetijski, gozdarski in ribiški proizvodi	3.756	9.983	242	49	195	257	160	61	14.704			14.704
2. Rude in minerali	56	147	487	2	63	83	52	20	911			911
3. Električna, plin in voda	1.374	3.411	1.151	277	456	603	375	218	7.866			7.866
4. Predelovalne dejavnosti	15.177	40.246	24.417	1.984	2.412	3.192	1.988	1.307	90.722			90.722
5. Gradbeništvo	312	586	385	125	225	297	185	838	2.954			2.954
6. Storitve trgovine, restavracij in hotelov	465	1.180	4.200	994	1.040	1.376	857	217	10.330			10.330
7. Storitve transporta, skladiščenja in komunikacije	683	1.773	19.016	11.322	1.170	1.548	964	245	36.722			36.722
8. Poslovne storitve	3.923	9.754	9.872	1.934	4.464	5.906	3.679	1.474	41.005			41.005
9. Javne, socialne in osnovne storitve	1.185	2.938	2.894	3.343	3.887	5.142	3.203	237	22.829			22.829
Skupaj vmesna potrošnja (v nabavnih cenah)	26.932	70.018	62.665	20.031	13.910	18.405	11.464	4.617	228.042	10.348	4.797.527	5.035.916
Skupaj bruto dodana vrednost aktivnosti (v osnovnih cenah)	30.395	57.187	48.703	11.669	18.634	17.492	25.401	6.878	216.358	10.766	3.425.553	3.652.677
Sredstva za zaposlene	17.809	35.673	32.218	7.451	16.333	12.408	14.415	3.201	139.508	7.454	2.065.038	2.212.000
Drugi davki minus subvencije na proizvodnjo	754	329	-188	164	-71	43	6.857	109	7.997	-31	61.053	69.019
Bruto raznovrstni dohodek	0	0	0						0		0	0
Bruto poslovni presežek	11.832	21.185	16.673	4.054	2.372	5.041	4.128	3.568	68.852	3.343	1.302.341	1.374.537

Tabela 15: TSA tabela 6 - Domača ponudba in notranja turistična potrošnja po proizvodih za Slovenijo za leto 2000 (neto vrednosti, mio SIT)

	1 – Hoteli in podobno		2 – Restavracije in podobno		3 – Potniški prevoz		4 – Turistične agencije in podobno		5 – Kulturne storitve		6 – Storitve rekreacije in ostalega razvedrila		7 – Igralništvo		8 – Raznovrstne turistične dejavnosti	
	Proizvodnja	Delež turizma	Proizvodnja	Delež turizma	Proizvodnja	Delež turizma	Proizvodnja	Delež turizma	Proizvodnja	Delež turizma	Proizvodnja	Delež turizma	Proizvodnja	Delež turizma	Proizvodnja	Delež turizma
A. Specifični proizvodi	53.425	44.473	124.967	51.618	102.688	20.849	24.292	20.816	31.747	8.878	35.639	16.474	36.589	35.514	11.049	963
A.1 Značilni proizvodi	53.425	44.473	124.967	51.618	102.688	20.849	24.292	20.816	31.747	8.878	35.639	16.474	36.589	35.514	11.049	963
1. Nastanitvene storitve	45.728	41.392									421	377	2.025	1.810		
1.1 Hotelske in druge nastanitve	40.874	36.538									421	377	2.025	1.810		
1.2 Sekundarni domovi za lasten račun ali brezplačno	4.854	4.854														
2. Strežba hrane in pijače	4.925	2.037	124.392	51.465	130	54	2.220	919	493	204	489	202	1.180	488		
3. Potniški prevoz					102.399	20.782	295	3							26	295
4. Turistične agencije, organizatorji potovanj in storitve turističnega vodenja							19.716	19.716								
5. Kultura									31.179	8.639						
6. Storitve rekreacije in ostalega razvedrila	2.143	989	275	127					76	35	34.375	15.865	1	1		
7. Igralništvo													33.199	33.199		
8. Raznovrstne turistične storitve	629	54	300	26	159	14	2.060	178			354	31	184	16	11.023	954
A.2 Povezani proizvodi																
B. Nespecifični proizvodi	3.902	29	2.239	16	8.680	64	7.408	54	797	6	258	2	276	2	446	3
Vrednost domače proizvedenih proizvodov brez prodajnih marž	57.326	44.502	127.205	51.635	111.367	20.913	31.700	20.870	32.544	8.884	35.897	16.476	36.865	35.516	11.495	967
Vrednost uvoženih proizvodov brez prodajnih marž	3.756	2.838	9.983	4.052	242	47	49	32	195	53	257	118	160	154	61	5
Skupaj proizvodnja (v osnovnih cenah)	56	42	174	60	487	166	2	2	63	17	83	38	52	50	20	2
1. Kmetijski, gozdarski in ribiški proizvodi	1.374	1.061	3.411	1.385	1.151	200	277	182	456	124	603	277	375	362	218	18
2. Rude in minerali	15.177	11.476	40.246	16.336	24.417	4.807	1.984	1.306	2.412	658	3.192	1.465	1.988	1.915	1.307	110
3. Električna, plin in voda	312	258	586	238	385	70	125	82	225	61	297	136	185	178	838	70
4. Predelovalne dejavnosti	465	357	1.180	479	4.200	881	994	655	1.040	284	1.376	632	857	826	217	18
5. Gradbeništvo	683	520	1.773	720	19.016	4.552	11.322	7.454	1.170	319	1.548	711	964	929	245	21
6. Storitve trgovine, restavracij in hotelov	3.902	29	2.239	16	8.680	64	7.408	54	797	6	258	2	276	2	446	3
7. Storitve transporta, skladiščenja in komunikacije	57.326	44.502	127.205	51.635	111.367	20.913	31.700	20.870	32.544	8.884	35.897	16.476	36.865	35.516	11.495	967
8. Poslovne storitve	3.923	3.026	9.754	3.959	9.872	1.267	1.934	1.273	4.464	1.218	5.906	2.711	3.679	3.544	1.474	124
9. Javne, socialne in osnovne storitve	1.185	915	2.938	1.193	2.894	588	3.343	2.201	3.887	1.061	5.142	2.360	3.203	3.086	237	20
Skupaj vmesna potrošnja (v nabavnih cenah)	26.932	20.493	70.018	28.422	62.665	12.579	20.031	13.188	13.910	3.797	18.405	8.448	11.464	11.045	4.617	388
Skupaj bruto dodana vrednost aktivnosti (v osnovnih cenah)	30.395	24.009	57.187	23.213	48.703	8.334	11.669	7.682	18.634	5.087	17.492	8.028	25.401	24.472	6.878	578
Sredstva za zaposlene	17.809	13.456	35.673	14.480	32.218	6.547	7.451	4.905	16.333	4.459	12.408	5.695	14.415	13.888	3.201	269
Drugi davki minus subvencije na proizvodnjo	754	584	329	133	-188	-316	164	108	-71	-19	43	20	6.857	6.606	109	9
Bruto raznovrstni dohodek																
Bruto poslovni presežek	11.832	9.969	21.185	8.599	16.673	2.103	4.054	2.669	2.372	647	5.041	2.314	4.128	3.977	3.568	300

Nadaljevanje Tabele 15

Proizvodi	Turistična dejavnost		Dejavnosti povezane s turizmom		Nespecifične dejavnosti		Skupaj proizvodnja domačih proizvajalcev (v osnovnih cenah)	Uvoz	Davki minus subvencije na proizvod domače proizvodnje in uvoza	Domača ponudba (v nabavnih cenah)	Notranje turistično povpraševanje	Turistično razmerje s ponudbo
	Proizvodnja	Delež turizma	Proizvodnja	Delež turizma	Proizvodnja	Delež turizma						
A. Specifični proizvodi	420.395	199.586	21.114	3.278	66.930	21.489	508.439	11.776	40.163	560.378	247.680	0,442
A.1 Značilni proizvodi	420.395	199.586			66.930	21.489	487.325	11.776	39.859	538.960	244.354	0,453
1. Nastanitvene storitve	48.175	43.579			1.352	1.208	49.526		3.574	53.100	47.982	0,904
1.1 Hotelske in druge nastanitve	43.321	38.725			1.352	1.208	44.672		3.574	48.246	43.128	0,894
1.2 Sekundarni domovi za lasten račun ali brezplačno	4.854	4.854					4.854			4.854	4.854	1,000
2. Strežba hrane in pijače	133.828	55.370			29.396	12.162	163.224		20.058	183.281	75.830	0,414
3. Potniški prevoz	102.719	20.794			26.943	311	129.662	9.200	4.401	143.262	23.101	0,161
4. Turistične agencije, organizatorji potovanj in storitve turističnega vodenja	19.716	19.716					19.716		1.607	21.323	21.323	1,000
5. Kultura	31.179	8.639					31.179	1.822	1.064	34.064	9.439	0,277
6. Storitve rekreacije in ostalega razvedrila	36.870	17.016			2.660	1.227	39.529	755	2.171	42.454	19.594	0,462
7. Igralništvu	33.199	33.199			6.580	6.580	39.779		5.942	45.722	45.722	1,000
8. Raznovrstne turistične storitve	14.710	1.273					14.710		1.043	15.753	1.363	0,087
A.2 Povezani proizvodi	0	0					21.114		304	21.418	3.326	0,155
B. Nespecifični proizvodi	24.005	176	21.114	3.278	8.156.149	59.912	8.180.154	2.422.779	529.271	11.132.204	81.773	0,007
Vrednost domače proizvedenih proizvodov brez prodajnih marž												
Vrednost uvoženih proizvodov brez prodajnih marž												
Skupaj proizvodnja (v osnovnih cenah)	444.400	199.762	21.114	3.278	8.223.079	81.401	8.688.593	2.434.555	569.434	11.692.582	329.453	0,028
1. Kmetijski, gozdarski in ribiški proizvodi	14.704	7.301					14.704					
2. Rude in minerali	911	377					911					
3. Električna energija, plin in voda	7.866	3.609					7.866					
4. Predelovalne dejavnosti	90.722	38.074					90.722					
5. Gradbeništvo	2.954	1.095					2.954					
6. Storitve trgovine, restavracij in hotelov	10.330	4.131					10.330					

Nadaljevanje Tabele 15

Proizvodi	Turistična dejavnost		Dejavnosti povezane s turizmom		Nespecifične dejavnosti		Skupaj proizvodnja domačih proizvajalcev
	Proizvodnja	Delež turizma	Proizvodnja	Delež turizma	Proizvodnja	Delež turizma	
7. Storitve transporta, skladiščenja in komunikacije	36.722	15.226					36.722
8. Poslovne storitve	41.005	17.123					41.005
9. Javne, socialne in osnovne storitve	22.829	11.423					22.829
Skupaj vmesna potrošnja (v nabavnih cenah)	228.042	98.358	10.348	1.607	4.797.527	47.491	5.035.916
Skupaj bruto dodana vrednost aktivnosti (v osnovnih cenah)	216.358	101.404	10.766	1.672	3.425.553	33.910	3.652.677
Sredstva za zaposlene	139.508	63.700	7.454	1.157	2.065.038	20.442	2.212.000
Drugi davki minus subvencije na proizvodnjo	7.997	7.125	-31	-5	61.053	604	69.019
Bruto raznovrstni dohodek	0	0		0	0	0	0
Bruto poslovni presežek	68.852	30.578	3.343	519	1.302.341	12.892	1.374.537