

UNIVERZA V LJUBLJANI  
EKONOMSKA FAKULTETA

ZAKLJUČNA STROKOVNA NALOGA VISOKE POSLOVNE ŠOLE  
**DOMAČE ŽIVALI NA DELOVNEM MESTU**

Ljubljana, julij 2016

JERNEJA KREGAR

## IZJAVA O AVTORSTVU

Podpisana Jerneja Kregar, študentka Ekonomske fakultete Univerze v Ljubljani, avtorica predloženega dela z naslovom Domače živali na delovnem mestu, pripravljenega v sodelovanju s svetovalko doc. dr. Alenko Slavec,

### IZJAVLJAM

1. da sem predloženo delo pripravila samostojno;
2. da je tiskana oblika predloženega dela istovetna njegovi elektronski obliki;
3. da je besedilo predloženega dela jezikovno korektno in tehnično pripravljeno v skladu z Navodili za izdelavo zaključnih nalog Ekonomske fakultete Univerze v Ljubljani, kar pomeni, da sem poskrbela, da so dela in mnenja drugih avtorjev oziroma avtoric, ki jih uporabljam oziroma navajam v besedilu, citirana oziroma povzeta v skladu z Navodili za izdelavo zaključnih nalog Ekonomske fakultete Univerze v Ljubljani;
4. da se zavedam, da je plagiatorstvo – predstavljanje tujih del (v pisni ali grafični obliki) kot mojih lastnih – kaznivo po Kazenskem zakoniku Republike Slovenije;
5. da se zavedam posledic, ki bi jih na osnovi predloženega dela dokazano plagiatorstvo lahko predstavljalo za moj status na Ekonomski fakulteti Univerze v Ljubljani v skladu z relevantnim pravilnikom;
6. da sem pridobila vsa potrebna dovoljenja za uporabo podatkov in avtorskih del v predloženem delu in jih v njem jasno označila;
7. da sem pri pripravi predloženega dela ravnala v skladu z etičnimi načeli in, kjer je to potrebno, za raziskavo pridobila soglasje etične komisije;
8. da soglašam, da se elektronska oblika predloženega dela uporabi za preverjanje podobnosti vsebine z drugimi deli s programsko opremo za preverjanje podobnosti vsebine, ki je povezana s študijskim informacijskim sistemom članice;
9. da na Univerzo v Ljubljani neodplačno, neizključno, prostorsko in časovno neomejeno prenašam pravico shranitve predloženega dela v elektronski obliki, pravico reproduciranja ter pravico dajanja predloženega dela na voljo javnosti na svetovnem spletu preko Repozitorija Univerze v Ljubljani;
10. da hkrati z objavo predloženega dela dovoljujem objavo svojih osebnih podatkov, ki so navedeni v njem in v tej izjavi.

V Ljubljani, 27.7.2016

Podpis študentke: Jerneja Kregar

# KAZALO

<b>UVOD .....</b>	<b>1</b>
<b>1 ŽIVALI NA DELOVNEM MESTU .....</b>	<b>2</b>
1.1 Psi na delovnem mestu .....	2
1.2 Mačke na delovnem mestu .....	3
1.3 Akvariji na delovnem mestu .....	4
<b>2 PREDNOSTI ŽIVALI NA DELOVNEM MESTU .....</b>	<b>4</b>
2.1 Zmanjšanje stresa.....	5
2.2 Daljši delovni čas.....	5
2.3 Izboljšano delovno okolje.....	5
2.4 Povezovanje z kupci .....	6
2.5 Izboljšanje odnosov med sodelavci .....	6
2.6 Izboljšano zdravje zaposlenih .....	7
2.7 Povečana ustvarjalnost.....	7
<b>3 SLABOSTI ŽIVALI NA DELOVNEM MESTU .....</b>	<b>7</b>
3.1 Moteno delo in omejen prostor .....	8
3.2 Alergije na živali.....	8
3.3 Skrb za varnost.....	8
<b>4 OBLIKOVANJE ORGANIZACIJSKIH SMERNIC .....</b>	<b>9</b>
<b>5 SLUŽBENE IN TERAPEVTSKE ŽIVALI .....</b>	<b>10</b>
5.1 Terapevtske živali.....	10
5.2 Službene živali.....	11
5.2.1 Pes reševalec iz vode.....	11
5.2.2 Policijski psi .....	11
<b>6 ANALIZA MNENJ PODJETIJ O ŽIVALIH NA DELOVNEM MESTU .....</b>	<b>11</b>
6.1 Namen in cilji raziskave ter raziskovalna vprašanja.....	11
6.2 Metoda zbiranja podatkov .....	12
6.1.1 Sestava strukturiranega intervjuja .....	12
6.1.2 Izvedba raziskave .....	13
6.2 Predstavitev analiziranih podjetij.....	13
6.2.1 Luna TBWA.....	13
6.2.2 Radio Študent.....	14
6.2.3 Gimnazija in srednja šola Rudolfa Maistra Kamnik .....	14
6.2.4 Avtoličarstvo in avtokleparstvo Papež.....	14
6.3 Rezultati raziskave.....	14
6.3.1 Za živali na delovnem mestu.....	14
6.3.2 Proti živalim na delovnem mestu .....	17

6.3.3 Omejitve raziskave.....	17
<b>7 ANALIZA SPLOŠNEGA MNENJA O ŽIVALIH NA DELOVNEM MESTU .....</b>	<b>18</b>
7.1 Namen in cilji raziskave ter raziskovalna vprašanja .....	18
7.2 Metoda zbiranja podatkov .....	18
7.2.1 Sestava vprašalnika.....	18
7.2.2 izvedba raziskave .....	19
7.3 Rezultati raziskave.....	19
7.3.1 Analiza demografskih podatkov .....	19
7.3.2 Analiza posameznih vprašanj v anketi.....	20
7.3.3 Omejitve raziskave.....	22
<b>SKLEP.....</b>	<b>22</b>
<b>LITERATURA IN VIRI.....</b>	<b>24</b>

## **PRILOGE**

### **KAZALO SLIK**

Slika 1: Psi v podjetju Ibex .....	6
Slika 3: Pes v podjetju Luna TBWA.....	16
Slika 4: Denar, ki bi ga lastniki živali prispevali za čiščenje poslovnih prostorov .....	22

## UVOD

Moderen način življenja ljudem prinaša mnogo preglavic tako v zasebnem kot tudi v poslovnem življenju. Stres sicer ni vedno nezaželen, saj v manjših količinah odlično motivira, da oseba pokaže več svojega znanja. Vendar ko je človek več časa konstantno pod stresom, lahko to vpliva tako na njegovo psihično kot tudi na fizično zdravje. Stresni odziv sicer pomaga, da se ljudje uspešno soočamo z dnevnimi obveznostmi (npr. osredotočanje pri tekočih opravilih, ohranjanje motivacije za učenje), vendar lahko po določenem času povzroči grožnjo našemu zdravju, počutju, produktivnosti v podjetju, odnosom z drugimi ljudmi doma in v službi ter nasploh slabo kvaliteto življenja.

Veliko nasvetov je bilo že podanih, kako se spopasti s stresom na delovnem mestu, nekateri izmed njih pa pravijo, da k zmanjšanju stresa na delovnem mestu pripomorejo tudi hišni ljubljenci.

Študija International Journal of Workplace Health Management univerze Commonwealth v ameriški zvezni državi Virginiji, ki je bila izvedena v maloprodajnem podjetju z okoli 550 zaposlenimi, dokazuje, da živali na delovnem mestu pripomorejo k pozitivnim spremembam in zmanjšanju stresa. O tem so pričali tudi številni zaposleni, ki menijo, da živali na delovnem mestu pripomorejo k boljši delovni morali in boljšemu sodelovanju med zaposlenimi. Prav tako navzočnost ljubljencev na delovnem mestu delodajalca skoraj nič ne stane, saj se zavedajo pozitivnih učinkov, ki jih le-ta prinaša. Seveda pa je pri tem pomembno, da se zaposleni zavedajo in držijo postavljenih pravil, da so na delovnem mestu dobrodošli le prijazni, čisti in dobro vzgojeni hišni ljubljenci (Baker, Knisely, Baker, Cobb & Schubert, 2012, str. 15–30).

Ob prebiranju omenjenega znanstvenega članka pa se poraja vprašanje, katera slovenska podjetja svojim zaposlenim dovoljujejo živali na delovnem mestu, kakšni so njihovi razlogi za to in ali živali pozitivno vplivajo na produktivnost njihovih zaposlenih. Z druge strani pa sta zanimivi tudi primerjava in preučitev podjetja, ki živali na delovnem mestu ne dovoljuje, kakšni so njihovi razlogi za to in ali bi živali dovolili, če bi le-te dokazano pozitivno vplivale na njihove zaposlene. Ta izhodišča predstavljajo tudi raziskovalno vprašanje te zaključne strokovne naloge.

Predmet zaključne strokovne naloge je preučevanje pozitivnih učinkov, ki jih prinesejo živali na delovnem mestu, in ali lahko podjetja, ki živali ne dovoljujejo, produktivnost in zadovoljstvo zaposlenih povečajo tudi s tem, da živalim dopustijo vstop v podjetje.

Namen zaključne strokovne naloge je predstaviti mnenja podjetij, ki na delovnem mestu dovoljujejo živali in mnenja podjetij, ki temu nasprotujejo. Kot primer prvega bom predstavila podjetje, katerega ime izhaja iz prve črke priimkov ustanoviteljev Williama G. Tragos, Claude Bonnange, Uli Wiesendanger, in Paola Ajroldi (v nadaljevanju Luna

TBWA) ter Zavod Radio Študent, kot podjetji, ki živali na delovnem mestu ne dovoljujeta, pa Gimnazijo in srednjo šolo Rudolfa Maistra Kamnik (v nadaljevanju GSŠRM) ter Avtoličarstvo in avtokleparstvo Papež. S primeri želim predstaviti, kakšna mnenja imajo podjetja o živalih na delovnem mestu in ali živali pozitivno ali negativno vplivajo na zaposlene oziroma na stranke v podjetjih.

Cilj teoretičnega dela zaključne strokovne naloge je zato predstaviti različne definicije in študije o živalih na delovnem mestu. Veliko študij potrjuje, da podjetja, ki dovoljujejo prisotnost živali na delovnem mestu, uspešno zmanjšujejo stres in nezadovoljstvo v podjetju, povečujeta pa se pripadnost podjetju in sama podpora med zaposlenimi, ki so svojo žival pripeljali na delovno mesto, ter tistimi, ki so delali brez prisotnosti živali.

V praktičnem delu zaključne strokovne naloge bom predstavila podjetji, ki na delovnem mestu dovoljujeta živali, kaj so razlogi za uvedbo takšnega dovoljenja, ali opažajo povečano zadovoljstvo in pripadnost samih zaposlenih podjetju ter ali opažajo povečano število strank zaradi živali. Kot drugi bom predstavila podjetji, ki živali na delovnem mestu ne dovoljujeta. Preučila bom razloge za to neodobravanje, kako bi postopali, če bi njihov zaposleni želel pripeljati žival s seboj v podjetje, in ali bi živali vendarle odobrili, če bi videli, da te pozitivno vplivajo na zaposlene in njihovo produktivnost. Kot dodatek k praktičnem delu bom opravila tudi raziskavo javnega mnenja o živalih na delovnem mestu.

Zaključna strokovna naloga je vsebinsko razdeljena na teoretični in praktični del. V teoretičnem delu bom poglobljeno pregledala obstoječo literaturo in študije o živalih na delovnem mestu. V nadaljevanju pa bom teoretični del podprla z izvedbo praktičnega dela naloge s predstavljenimi podjetji, v katerih bom izvedla raziskavo s pomočjo ankete. Nalogo bom zaključila s sklepom in priporočili, ki izhajajo iz moje raziskave.

## **1 ŽIVALI NA DELOVNEM MESTU**

### **1.1 Psi na delovnem mestu**

Da bi delodajalec motivacijo zaposlenih ohranjal na čim višji ravni, lahko ponudi različne spodbude, ki pa si jih večina podjetij ne more privoščiti. Denarne oblike nagrajevanja so gotovo močni, vendar danes na srečo ali na žalost pogosto zelo kratkoročni spodbujevalci vedenja posameznikov.

Gruban (2015) navaja, da sta uspeh in zadovoljstvo zaposlenih danes vse bolj individualni kategoriji in zaposleni si ju predstavljajo na različne načine: nekateri iščejo boljše ravnovesje z zasebnim življenjem in več prostega časa, drugi si želijo upoštevanja in uresničenja njihovih idej, tretji zasledujejo strokovni razvoj. Nekateri si želijo dela za več delodajalcev, pohvale in priznanja, biti slišani in primerno obravnavani. Zato so med dejavniki, ki najbolj zavirajo mobilizacijo »človeškega dejavnika«, gotovo preživeli,

»čredni« sistemi nagrajevanja in motiviranja zaposlenih, neprilagojeni tako potrebam današnjih organizacij kot navsezadnje tudi željam in pričakovanjem samih zaposlenih.

Ena izmed možnosti motiviranja zaposlenih, ki je v Sloveniji še dokaj neznana, je, da zaposleni na delovno mesto pripeljejo svoje hišne ljubljence. Navzočnost ljubljence na delovnem mestu delodajalca skoraj nič ne stane, primerjamo jo lahko z nekakšnim oddihom, sprostivijo, vendar pa velja upoštevati, da mora biti hišni ljubljencek čist, negovan in zdrav.

Tudi v slovenskem prostoru imamo prvo eksploratorno raziskavo o vlogi psa na delovnem mestu, ki sta jo izvedli Iris Smolkovič in Eva Boštjančič leta 2012. Sodelovalo je 24 zaposlenih, ki občasno ali redno na delovno mesto pripeljejo svojega psa. Ugotovili sta, da je v slovenskih podjetjih politika dovoda psa na delovno mesto odvisna predvsem od področja, na katerem podjetje deluje. Do psov so ponavadi odprti tisti delodajalci, katerih zaposlenih nimajo neposrednega stika s strankami oziroma tisti, pri katerih ni nujen poslovni stil oblačenja. Podjetja so v pomoč tistim, ki jim pasja družba ni prijetna ali so alergiki, uvedla tudi prostore, v katere psi nimajo vstopa (jedilnica, stranišča, soba za sestanke ...), obenem pa je bilo treba določiti tudi prostor, v katerem so psi opravljali potrebo, ob njem pa so se namestili smetnjaki in pribor za čiščenje (Boštjančič & Smolkovič, 2015, str. 40).

Ugotovitve različnih avtorjev, ki so se ukvarjali s to tematiko, kažejo, da je prisotnost psov na delovnem mestu povezana z manjšim stresom in boljšim zdravjem zaposlenih, kar pomeni nižji delež bolniške odsotnosti z delovnega mesta. Dovoliti psom vstop na delovno mesto tako lahko predstavlja ugodno intervencijo, ki potencialno izboljša tudi organizacijsko zadovoljstvo, organizacije pa se vse bolj zavedajo pomena zadovoljstva in pripadnosti zaposlenih ter zaznane organizacijske podpore (Boštjančič & Smolkovič, 2015, str. 41).

A pri vsem skupaj je potrebna določena mera previdnosti in kritičnosti. Srečevanje vedno novih obrazov je za marsikaterega psa preveč stresno, zato se naj ta ugodnost omogoči le nadpovprečno socializiranim in prilagodljivim psom, ki niso moteči. Zaželeno je skleniti zavarovanje za odgovornost proti tretji osebi, saj vemo, da lahko psi v določeni situaciji reagirajo tudi proti lastnikovim pričakovanjem. Upoštevati je treba tudi sodelavce z alergijami in se zavedati, da vsi niso pasji navdušenci ali jih je psov celo strah, tako da morajo imeti možnost, da se psom izognejo (Boštjančič & Smolkovič, 2015, str. 42).

## **1.2 Mačke na delovnem mestu**

Poleg najpogostejših hišnih ljubljencev, psov, pa lahko na delovnem mestu pričakujemo tudi mačke, hrčke, zlate ribice ... Drugi najpogostejši hišni ljubljenci na delovnem mestu so mačke. Na Floridi so ustanovili nov program z naslovom »Office Cats«, s katerim podjetja posvajajo mačke iz zavetišč. Program so ustanovili z namenom, da mačke v čim krajšem možnem času dobijo rejniški dom – podjetje, kjer imajo potem več možnosti, da

jih nekdo od zaposlenih sprejme v svoj dom. Kot pravijo v programu, se je le-ta izkazal za zelo uspešnega, saj tako hitreje in uspešnejše najdejo nov, stalen dom za zapuščene mačke (Greenwood, 2015).

Prav tako so se podobne politike lotili na drugem koncu sveta, na Japonskem. Podjetje Ferray Corporation s sedežem v Tokiu se je odločilo iz zavetišča sprejeti devet zapuščenih mačk v upanju, da bodo njihovim zaposlenim prinesle zmanjšanje stresa in povečanje morale. Podjetje in njihovi zaposleni pravijo, da se je stres zaradi prisotnosti mačk res zelo zmanjšal, izboljšala pa se je tudi njihova komunikacija (Sumitra, 2015).

Podjetje Ferray Corporation poleg posvajanja zapuščenih mačk tudi spodbuja zaposlene, da na delovno mesto pripeljejo svoje mačke. Za vsako mačko, ki jo zaposleni posvojijo iz zavetišča, jim podjetje kot mesečno nagrado ponudi 5.000 jenov oziroma 40 dolarjev (Sumitra, 2015).

### **1.3 Akvariji na delovnem mestu**

Podjetja vedo, da je videz pisarniških prostorov navzven simbol uspeha, blaginje in kulture podjetja. Zato so prostori uspešnih podjetij zasnovani ne samo za njihovo delovanje, ampak tudi s smislom za slog in estetiko. Eden od najnovejših trendov v pisarnah je vključitev akvarijev na delovno mesto (Reblis, 2015).

Vendar pa akvarij v pisarnah ni le dekorativni izdelek, temveč ima, prav tako kot mačke in psi na delovnem mestu, terapevtske učinke. Že manjši, namizni akvarij ponuja številne koristi za zdravje zaposlenih v pisarnah. Nekatere študije kažejo, da že pasivno gledanje plavajočih rib v akvariju vodi do padca srčnega utripa in krvnega tlaka, lajša mišično napetost ter je odlično za lajšanje tesnobe. Vse več psihiatrov uporablja »Terapijo Akvarij« kot del svojega zdravljenja bolnikov s tesnobo ali drugimi motnjami, povezanimi s stresom. Poleg rib v akvariju pa lajšanje stresa povzročajo tudi rastline v njem. Dejstvo je, da so zaposleni, izpostavljeni naravnemu zelenju in barvam, ustvarjali več idej in rešitev problemov kot tisti, ki so delali v okolju, kjer ni bilo nobenih naravnih elementov (Madden, 2013).

Ribe v akvariju so za zaposlene lahko tudi hišni ljubljenci. Zaposleni na delovnem mestu naj bodo vključeni v poimenovanje rib, pa tudi v skrb zanje. Vsak zaposleni naj po določitvi seznama enkrat tedensko očisti akvarij in ob prihodu na delovno mesto ribe tudi nahrani.

## **2 PREDNOSTI ŽIVALI NA DELOVNEM MESTU**

Omogočanje navzočnosti živali na delovnem mestu že dolgo velja za ključni element v korist zaposlenih, ki prinaša tudi zabavo (odvisno od tega, ali so zaposleni tudi ljubitelji



živali). Toda za nekatere delodajalce ima odprta politika glede hišnih ljubljencev – še posebej človekovega najboljšega prijatelja, psa – kup drugih poslovnih ugodnosti, ki vključuje izboljšano moralo, boljše odnose med zaposlenimi in zmanjšana stres ter možnost bolezni, povezanih s stresom, kot so bolezni srca in diabetes.

## **2.1 Zmanjšanje stresa**

Ob prebiranju je bilo že v uvodu omenjenega znanstvenega članka moč opaziti, da je stres pri delavcih, ki so imeli pse na delovnem mestu, manj prisoten kot pri tistih delavcih, ki so svoje hišne ljubljence pustili doma, in pri tistih, ki tudi sicer niso imeli svojega ljubljence. Študija je pokazala, da zaposleni, ki pripeljejo svoje hišne ljubljence na delovno mesto, sproščajo nižjo raven kortizola.<sup>1</sup>

Skozi dan je raven stresa pri zaposlenih, ki hišnih ljubljencev niso imeli ob sebi na delovnem mestu, narasla za 70 %, medtem ko je pri zaposlenih, ki so imeli ob sebi hišne ljubljence, narasla le za 11 %. Številne študije zato kažejo, da samo preprosto božanje in ljubkovanje hišnega ljubljencev povečata raven hormona oksitocina,<sup>2</sup> kar zmanjšuje proizvodnjo stresnega hormona kortizola.

## **2.2 Daljši delovni čas**

Priložnost, da lahko na svoje delovno mesto pripeljejo svoje hišne ljubljence, pomeni, da bi bili zaposleni pripravljene dokončati svoj projekt ali ostati dlje v službi, saj jim ne bi bilo treba skrbeti, da morajo po službi svoje ljubljence peljati na sprehod. Glede na raziskavo iz leta 2008, najdeno na spletni strani podjetja American Pet Products Manufacturers Association, 20 % malih in velikih podjetij v Ameriki dovoljuje hišne ljubljence. 34 milijonov ljudi, ki so ljubljencev pripeljali na delovno mesto, je pripravljene delati več ur, obenem pa se je pokazala tudi nižja stopnja odsotnosti z dela, kar je povečalo produktivnost podjetij (American pet products association, 2008).

## **2.3 Izboljšano delovno okolje**

Možnost, da zaposleni svoje hišne ljubljencev pripeljejo na delovno mesto, pomeni, da jim ni treba skrbeti, da bodo skozi ves delovni dan ostali sami. To je še posebej pomembno, če ima zaposleni doma mladičke ali pa starejše hišne ljubljence. Anderson, vodja trženja v amerškem podjetju Ibex, pravi: »Tudi sam sem pred kratkim izgubil svojega starejšega psa in zelo sem hvaležen za priložnost, da sem nekaj dragocenih trenutkov njegovega življenja lahko preživel z njim v svoji pisarni. Zato je zelo pomembno, da zaposleni lahko pripeljejo svoje živali na delovno mesto in s tem preprečijo, da živali ostanejo doma v

---

<sup>1</sup> Kortizol spada med tako imenovane stresne hormone, saj se v telesu izloča ob stresnih situacijah.

<sup>2</sup> Oksitocin je socialni hormon, hormon ljubezni, zaupanja, povezovanja in bližine.

bolečinah ali trpljenju. Nadaljnje druženje med lastnikom in ljubljencem je pomembno skozi celoten dan, tudi med delovnim časom (Evans, 2014).«

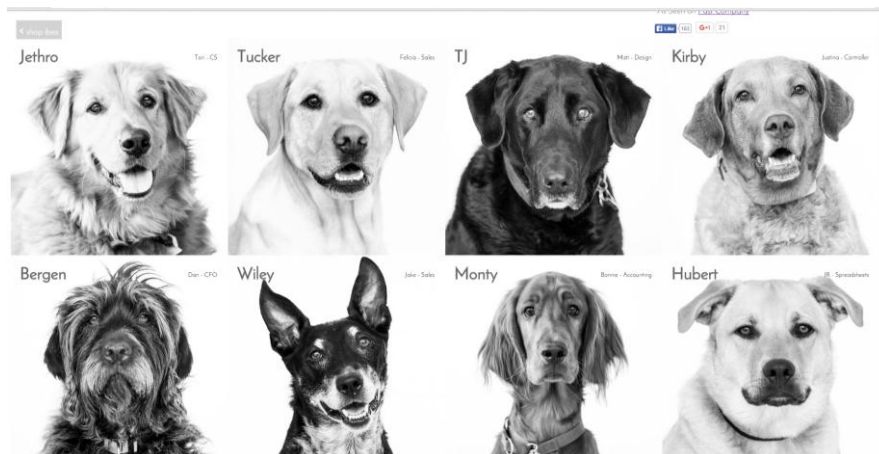
## 2.4 Povezovanje s kupci

Psi v podjetju Ibex ne pomagajo le krepiti notranje morale, pomembni so tudi pri tikanju vezi s potrošniki, ki pridejo v podjetje in se jim le-to zdi bolj človeško ter dostopno. Kot pravi Anderson, vodja trženja v omenjenem podjetju, so potrošniki zelo navdušeni nad psi in se prav zaradi hišnih ljubljencov vedno znova spomnijo obiska v njihovem podjetju.

Psi zaposlenih v podjetju pomagajo tudi pri bolj osebnem povezovanju s potrošniki. Podjetje redno objavlja slike njihovih psov v trženjskih gradivih, katalogih in e-poštnih sporočilih. S tem si pomagajo vzpostaviti vez s potrošnikom na drugačen način, saj ne želijo govoriti le o izdelkih, ki jih ponujajo.

V podjetju menijo, da njihov način povezovanja s psi deluje. Podjetje je ustvarilo tudi spletno stran, namenjeno prav njihovim psom, saj želijo predstaviti vse njihove hišne ljubljence (Evans, 2014).

*Slika 1: Psi v podjetju Ibex*



*Vir: Dogs Matter, The best friends of Ibex employees, 2015*

## 2.5 Izboljšanje odnosov med sodelavci

Prva študija Central Michigan University iz leta 2010 je pokazala, da lahko navzočnost hišnih ljubljencov na delovnem mestu vodi do večjega zaupanja med sodelavci, kar je posledično povzročilo večje sodelovanje med njimi. Zaposleni so bili vključeni v več eksperimentov: oblikovali so skupine s po štirimi posamezniki, nekatere s psi in druge brez psov. Vsak član skupine je bil obdolžen navideznega kriminala, ostali pa so nadzorovali, ali je le-ta poročal ostalim članom skupine. Skupine s psom so ustvarile boljše zaupanje med seboj in 30 % manj verjetno je bilo, da ovadijo drug drugega, kar kaže na to, da psi

ustvarjajo zaupanje in zanesljivo delovno okolje (The Humane Society of the United States, 2015).

## **2.6 Izboljšano zdravje zaposlenih**

Glede na študije ameriškega Centra za nadzor in preprečevanje bolezni lahko hišni ljubljencek zmanjšuje krvni pritisk in raven holesterola v krvi, obenem pa poveča možnosti za vadbo in socializacijo, kar ima ogromne koristi za zdravje zaposlenih (Evans, 2014).

Kot eno izmed prednosti živali na delovnem mestu sem že omenjala možnost zmanjšanja stresa in boljše samopodobe. Hišni ljubljenci na delovnem mestu zagotavljajo eno največjih prednosti, saj nudijo 24-urno čustveno podporo tako svojim lastnikom kot tudi drugim zaposlenim. Neka študija v American Journal of Cardiology je pokazala, da so se srca lastnikov hišnih ljubljencek boljše spoprijemala s stresnimi situacijami kot srca ljudi brez hišnih ljubljencek (Townshend, 2015).

## **2.7 Povečana ustvarjalnost**

Ne samo da redna vadba izboljšuje telesno zdravje zaposlenih, sprehod s hišnim ljubljencekom med delovnim časom koristi tudi duševnemu zdravju, saj omogoča možganom, da se sprostijo, obenem pa si zaposleni krepijo navdih. Študija, objavljena v Journal of Experimental Psychology, je razkrila, da sprehod med delovnim časom spodbuja ustvarjalno razmišljanje za več kot 60 % v primerjavi s sedenjem v pisarnah (Evans, 2014).

Druga študija s Central Michigan University iz leta 2010 pa je pokazala, da navzočnost hišnih ljubljencek na delovnem mestu vodi do večje ustvarjalnosti zaposlenih. Sklep so dosegli tako, da so opravili preizkus, pri katerem so ustvarili 12 skupin s po štirimi posamezniki, ki so morali pripraviti 15-sekundni oglas za že izdelan izdelek. Vsi zaposleni so morali prispevati svoje ideje, vendar so imele skupine možnost predstaviti le eno od teh. Nekatere skupine so imele ob sebi pse, druge pa so delovale brez njih. Po preizkusu so morali vsi zaposleni odgovoriti na vprašalnik o tem, kako so se počutili pri delu z drugimi člani ekipe. Ugotovili so, da je v ekipah, pri katerih je sodeloval pes, prisotna večja mera zaupanja, ustvarjalnosti in timskega dela kot v ekipah, ki ga niso imele (The Economist, 2010).

## **3 SLABOSTI ŽIVALI NA DELOVNEM MESTU**

Medtem ko veliko ljudi obožuje hišne ljubljence in želi z njimi preživeti čim več časa, obstajajo tudi ljudje, ki nad njimi niso prav pretirano navdušeni. Čeprav je lahko šef nad idejo o hišnem ljubljenceku na delovnem mestu zelo navdušen, moramo upoštevati tudi

mnenja naših sodelavcev, saj poleg veliko prednosti živali na delovnem mestu prinesejo tudi nekaj pomanjkljivosti.

### **3.1 Moteno delo in omejen prostor**

Mačka, ki mijavka v naročju, ali pes, ki laja, ko so zaposleni na telefonski liniji, lahko odražata nestrokovni odnos do stranke na drugi strani linije. Prav tako se ustvarja velika motnja za vse ostale zaposlene, ki opravljajo svoje delo. Tako kot otroci tudi živali potrebujejo svojo zabavo, zato je treba ob prihodu hišnega ljubljencega premisliti, ali le-ta spada v naše delovno okolje.

Pred prihodom hišnega ljubljencega moramo premisliti tudi o velikosti prostora na delovnem mestu. Če imamo svojo pisarno in je ta majhna, moramo vedeti, da se bo hišni ljubljencek v njej počutil omejenega, če pa svoje delo opravljamo v skupni pisarni s še nekaj sodelavci, moramo premisliti o možnih nesrečah – sodelavec se lahko spotakne ob hišnega ljubljencega, žival lahko v svojo skodelico s hrano dobi nevarne smeti (McQuerrey, 2015).

### **3.2 Alergije na živali**

Eden od razlogov, zakaj nekateri ljudje niso veseli hišnih ljubljencegov, so tudi alergije. Danes je vse več ljudi alergičnih na živalski prhljaj ali dlake. Spet nekaterim ni pogodu že sam živalski vonj ali njihovo vedenje. Pred prihodom hišnega ljubljencega se moramo s sodelavci posvetovati o njihovih željah, saj se bomo le tako izognili neprijetnim situacijam. Hišni ljubljencek pa mora biti zdrav in čist (Becker, 2014).

### **3.3 Skrb za varnost**

Najpomembnejša stvar, ko se odločimo pripeljati hišnega ljubljencega na delovno mesto, je seveda varnost; tako varnost zaposlenih kot tudi varnost našega ljubljencega. Lahko se zgodi, da naš hišni ljubljencek ugrizne ali opraska zaposlenega, ali pa zgrize električno napeljavo in poškoduje računalnik. Zavedati se moramo, da smo za vsako neprimerno vedenje, poškodbo ali škodo odgovorni lastniki sami, zato moramo poskrbeti za varnost na delovnem mestu. Živali ne smemo izpustiti izpred oči, če pa jo pustimo samo v pisarni, pri tem uporabimo primeren boks.

Vsaka poškodba bi imela zelo negativne učinke na politiko odprtih vrat za prihod drugih hišnih ljubljencegov, prišlo pa bi tudi do pravnih posledic, če bi nekdo na delovnem mestu utrpel ugriz. Če imamo kakršne koli pomisleke glede tega, je zato primerno, da svojega hišnega ljubljencega pustimo doma.

## 4 OBLIKOVANJE ORGANIZACIJSKIH SMERNIC

Preden se v podjetje uvede možnost prihoda hišnih ljubljencev, je treba oblikovati tudi jasna navodila in pravila tako za vedenje psa kot za lastnika. Vsak lastnik je sam odgovoren za psa in njegovo vedenje, ko je v prostorih podjetja. Seveda je o prihodu hišnega ljubljenceva treba povprašati sodelavce in upoštevati tudi njihovo mnenje.

Pomembna pravila, ki se nanašajo na prihod psa na delovno mesto, so strnjena v nekaj točk (Boštjančič & Smolkovič, 2013):

- Pes je čist, negovan in nima znamenj bolezni.
- Pes je cepljen po obveznem programu, čipiran ter se mu redno odstranjujejo notranji in zunanji zajedavci.
- Pes je navajen opravljati potrebo na prostem.
- Pes je primerno socializiran, prijazen do ljudi in ne kaže napadalnosti ter ne grize.
- Pes je vodljiv in miren, ko je v prostorih organizacije.
- Lastnik oziroma zaposleni psu omogoči varno in zaščiteno mesto, poskrbi tudi za hrano in njegovo udobje.
- Pes mora biti vedno v spremstvu lastnika oziroma zaposlenega. Nikoli ne sme biti nenadzorovan. Če ostane sam, mora biti privezan ali v pasjem boksu.
- Pes mora biti v organizaciji in v njeni neposredni bližini vedno na povodcu oziroma v sobi, v kateri je mogoče omejiti njegovo gibanje.
  
- Pasje igrače, ki proizvajajo kakršenkoli zvok, so v prostorih organizacije prepovedane.
- Lastnik oziroma zaposleni lahko psa vzame s seboj na krajši poslovni sestanek le, če je ta tiho in ne moti drugih udeležencev.
- Lastnik oziroma zaposleni je odgovoren za čiščenje pasjih iztrebkov na območju organizacije.
- Če pes pokaže kakršnokoli neprimerno vedenje (agresija, napadalnost), ga mora lastnik oziroma zaposleni odpeljati iz poslovnih prostorov. Če je lastnik oziroma zaposleni za to naprošen, mora to nemudoma storiti. Odgovoren je tudi za kakršnokoli zmanjšano produktivnost, če je povod za to njegov pes.
- Psom ni dovoljeno gristi smeti ali druge pisarniške opreme (na primer električne napeljave, preproge ...). Lastnik oziroma zaposleni odgovarja za škodo na inventarju organizacije ali škodo, ki jo pes naredi drugim zaposlenim.

Dokument s smernicami naj se pripravi v kadrovske službi ali pa se za to oblikujeta skupina zaposlenih, ki imajo psa, in zaposlenih brez psov. Končni dokument naj podpiše vsak zaposleni nekaj dni, preden s seboj na delovno mesto pripelje psa.

## 5 SLUŽBENE IN TERAPEVTSKE ŽIVALI

Skozi pregled teorije o živalih na delovnem mestu sem se osredotočala predvsem na živali, ki jih ljudje na svoje delovno mesto pripeljejo prostovoljno, zgolj zaradi veliko preživetih ur v službi ali zaradi boljšega počutja na delovnem mestu. Bolj znane oblike, ko je navzočnost živali zelo priporočljiva ali celo nujna, pa so službene in terapevtske živali na delovnih mestih.

Spet so kot najbolj priljubljene živali omenjeni psi, ki se kot službene živali uporabljajo na zelo raznolikih področjih. Poleg službenih psov v vojski, ki jih uporablja za varovanje območja in objektov, odkrivanje eksplozivov ter patroljno delo, in službenih psov v policiji se psi danes uporabljajo tudi za druge namene. Pastirski psi čuvajo živino; psi gobarji iščejo tartufe; psi pasme Beagle pomagajo Američanom na letališčih odkrivati skrito sadje in meso; v Skandinaviji labradorci odkrivajo plesen v stavbnem lesu; v Veliki Britaniji odkrivajo naraščanje škodljive vlage v domovih; po vsem svetu zelo aktivno sodelujejo v reševalnih akcijah iskanja ponesrečenih ali pogrešanih oseb v ruševinah, snežnih plazovih, vodi in gorskem svetu. Skoraj povsod jih poznajo tudi kot vodnike slepih ali slabovidnih oseb, v razvitih državah pa se vse bolj krepi vloga socialnega dela psov z invalidnimi osebami, stanovalci domov za upokojence, bolniki v bolnišnicah in celo z zaporniki v zaporih, pri čemer so se psi izkazali kot učinkoviti terapevti (Huselja & Resinovič, 2009).

### 5.1 Terapevtske živali

Živalska terapija je posebna oblika terapije, pri kateri terapevti s pomočjo terapevtskih živali pomagajo ljudem odpravljati ali vsaj zmanjšati motnje na področju fizičnega, psihičnega ali socialnega dobrega počutja. Ciljne skupine teh terapevtov so predvsem otroci, duševno hendikepirani, bolniki in ostareli, ki si jih tudi s pomočjo živali prizadevajo vključiti v njihovo okolje. Živali pri tem naj ne bi in ne smejo nadomeščati človeškega stika, bile naj bi bolj v vlogi soterapevta in nekakšnega katalizatorja. So namreč del narave, ki ima za človeka tudi pozitiven in predvsem zdravilen učinek. Kot sem omenila v predhodnem pregledu teorije, že samo božanje mehkega živalskega kožuha na človeka deluje izredno sproščajoče. Živali so odlične pri zadovoljevanju človekovih potreb po pozornosti, telesnem stiku in ljubkovanju, saj pri tem ljudi ne ločujejo po duševnih sposobnostih, videzu ali starosti, temveč jih sprejmejo takšne, kot so. Obiski živali v različnih inštitucijah, kot so na primer vrtni, domovi za ostarele, pediatrične klinike in zavodi, imajo poleg zniževanja krvnega tlaka in srčnega utripa vsesplošni pomirjevalni učinek. Poveča se tudi občutek skupinske pripadnosti, tako da ljudje lažje navezujejo stike z drugimi. Še posebej pomembna in specifična sprememba pa je izboljšanje depresivnega razpoloženja. Za terapijo z živalmi so primerne skoraj vse živalske vrste – od psov, mačk, papig, kuncev, morskih prašičkov, konjev do celo želv, plazilcev in ježev. Najbolj razširjeni so zaradi svoje zvestobe človeku prav gotovo psi, za katere obstajajo tudi posebne oblike šolanja (Fister, 2005).

## **5.2 Službene živali**

### **5.2.1 Pes reševalec iz vode**

Psi rešujejo tako ljudi, ki so omagali med plavanjem, kot tudi tiste, ki so padli s čolna ali doživeli kakšno drugo nesrečo na vodi. Vsak pes deluje v tandemu s človeškim reševalcem, ki je hkrati tudi njegov trener. Takšne ekipe so prisotne na plažah oziroma morju, spremljajo pa tudi dogajanje na jezerih. Dolgoletne izkušnje na tem področju so jim omogočile, da so razvili posebno tehniko reševanja, s katero lahko reševalni tandem psa in njegovega vodnika reši kar tri ljudi hkrati – reševalec dva ponesrečenca priveže na psa, nato pa lahko sam pomaga še tretjemu. S pomočjo psov so takšni tandemi veliko uspešnejši, kot bi bili sicer. Prednost psov pri reševanju iz vode je v tem, da v nevarnejših situacijah ne čutijo strahu, reševanje in usposabljanje pa zanje predstavlja igro, ne pa nečesa, čemur bi se raje izognili (Lebar, 2016).

### **5.2.2 Policijski psi**

Oddelek za šolanje službenih psov danes deluje samostojno v okviru Policijske akademije in je namenjen šolanju psov ter usposabljanju vodnikov službenih psov slovenske policije. Ta ima v svojih vrstah preko 110 službenih psov, od tega jih je največ namenjenih za splošno uporabo, približno 30 pa jih je namenjenih za specialistično uporabo. Službeni psi so razdeljeni v dve skupini. V prvo skupino uvrščamo pse za splošno uporabo, ki opravljajo klasične policijske naloge, drugo skupino pa sestavljajo psi za specialistično uporabo, ki se v svoji specializaciji delijo naprej na pse za odkrivanje prepovedanih drog in pa tiste, ki so namenjeni odkrivanju eksplozivnih sredstev. Službeni psi se uporabljajo za varovanje javnih zbiranj, kot so na primer državne proslave, koncerti, športne prireditve, za varovanje protestnih shodov pa tudi za vzdrževanje oziroma vzpostavljanje javnega reda in miru. Poleg tega imajo psi pomembno nalogo pri nadzorovanju državne meje, zaradi izjemno razvitega sluha in voha pa so nepogrešljivi tako pri odkrivanju prepovedanih drog in eksplozivov kakor pri iskanju pogrešanih oseb ali storilcev kaznivih dejanj. Sodelujejo pri prijemu oseb, varovanju oseb, pregledovanju območij, prav tako pa uspešno priskočijo na pomoč pri večjih naravnih in drugih nesrečah. Pomembni nalogi službenega psa za splošno uporabo sta tudi obramba in napad z nagobčnikom ali brez njega, kar pomeni, da se mora pes med šolanjem navaditi tudi na nošenje nagobčnika (Lebar, 2016).

## **6 ANALIZA MNENJ PODJETIJ O ŽIVALIH NA DELOVNEM MESTU**

### **6.1 Namen in cilji raziskave ter raziskovalna vprašanja**

Namen zaključne strokovne naloge je preučiti, katera slovenska podjetja svojim zaposlenim dovoljujejo živali na delovnem mestu in katera temu nasprotujejo.

Raziskovalni vprašanji, ki se ob tem pojavljata, sta, kakšni so razlogi podjetij, da živali na delovnem mestu dopustijo, in ali živali pozitivno vplivajo na produktivnost njihovih zaposlenih. Z druge strani pa me zanima, kakšni so razlogi podjetij, ki živali na delovnem mestu ne dovoljujejo, in ali bi živali dopustili, če bi pozitivno vplivale na njihove zaposlene.

## **6.2 Metoda zbiranja podatkov**

Podatke sem zbirala s pomočjo vprašalnika, ki sem ga pripravila za podjetji, ki se z živalmi na delovnem mestu strinjata, in podjetji, ki se z živalmi na delovnem mestu ne strinjata.

### **6.1.1 Sestava strukturiranega intervjuja**

Strukturiran intervju, ki sem ga pripravila, je sestavljen iz 28 vprašanj. Prvih šest vprašanj se nanaša na splošne informacije o podjetju in njihovem mnenju o živalih na delovnem mestu, vprašanja od številke sedem do številke devetnajst so namenjena podjetjema, ki živali na delovnem mestu dovoljujeta, zadnji del vprašanj, torej od številke dvajset do številke osemindvajset, pa je namenjen podjetjema, ki živali na delovnem mestu ne dovoljujeta.

V prvem sklopu vprašanj odgovorni v podjetju poda nekaj splošnih podatkov o podjetju, ali dovoljuje živali na delovnem mestu in kakšne posledice bi po njihovem mnenju prineslo dopuščanje živali na delovnem mestu.

Vprašanja v prvem sklopu so sestavljena tako, da odgovorni izbira med možnostma »Da« ali »Ne« ali pa ima vprašanje več možnih odgovorov. Pri vprašanjih z več možnimi odgovori sem podala tudi možnost »Drugo«, saj obstaja velika verjetnost za kakšen drugačen odgovor, ki ni bil med podanimi odgovori intervjuja.

Drugi sklop vprašanj je namenjen podjetjema, ki sta se v prvem delu opredelili, da dopuščata živali na delovnem mestu. Vprašanja si sledijo po naslednjem vrstnem redu: katere živali zaposleni pripeljejo s seboj v podjetje; koliko zaposlenih pripelje živali na delovno mesto; zakaj so se v podjetju odločili, da dovoljujejo živali na delovnem mestu; kako se spopadajo z zaposlenimi, ki živali niso želeli v svoji bližini; ali se jim zdi, da so zaposleni zaradi živali produktivnejši in zakaj imajo takšno mnenje; kako so sestavili organizacijsko politiko glede živali v podjetju; ali menijo, da zaposleni zaradi živali ostanejo kdaj tudi dlje časa v službi; ali jim živali v podjetju povzročajo kakšne nevšečnosti in kakšne so te nevšečnosti; ali imajo v podjetju povečane stroške poslovanja zaradi živali, kateri so ti stroški in za koliko so se povečali.

Tako kot v prvem sklopu vprašanj lahko intervjuvanci pri odgovoru izbirajo med možnostma »Da« ali »Ne«, med vprašanji z več možnimi odgovori pa je podana tudi



možnost »Drugo« za drugačna mnenja. Nekaj vprašanj je postavljenih tako, da odgovorni poda svoje mnenje – torej so vprašanja odprtega tipa.

Tretji sklop vprašanj pa je namenjen podjetjema, ki sta se v prvem delu opredelili kot podjetji, ki ne dovoljujeta živali na delovnem mestu. Pri teh podjetjih me je zanimalo predvsem, kakšno je njihovo splošno mnenje o živalih na delovnem mestu in ali bi bili pripravljene enkrat tedensko v svoje podjetje sprejeti živali zaposlenih. Pri odgovoru »Da« me je zanimalo tudi, katere živali bi bili pripravljene sprejeti, kaj so njihovi razlogi, da bi zaposlenim dovolili živali na delovnem mestu, ali bi bili pripravljene nameniti nekaj denarja podjetja, če bi se stroški zaradi živali povečali, koliko bi bili pripravljene nameniti oziroma iz katerih razlogov denarja ne bi namenili. Pri odgovoru »Ne« pa so me zanimali razlogi za neodobravanje živali v podjetju in pod kakšnimi pogoji bi jih bili pripravljene sprejeti.

Pri tretjem sklopu vprašanj so odgovori podani tako kot pri drugem sklopu: možnosti »Da« ali »Ne«, odgovori z več možnimi odgovori in odprti tipi vprašanj.

### **6.1.2 Izvedba raziskave**

Sestavljene strukturirane intervjuje sem razdelila med štiri podjetja; pri dveh imajo zaposleni živali na delovnem mestu, pri ostalih dveh pa temu močno nasprotujejo. Podjetja Luna TBWA, Gimnazija in srednja šola Rudolfa Maistra ter Avtoličarstvo in avtokleparstvo Papež sem obiskala na sedežih podjetij, kjer sem z odgovornim v podjetju opravila intervju, pri katerem je odgovarjal na vprašanja iz vprašalnika, pri Radiu Študent pa so zaradi pomanjkanja časa želeli, da jim vprašalnik pošljem preko elektronske pošte. Podatke sem zbirala od 14. 2. 2016 do 26. 2. 2016.

## **6.2 Predstavitev analiziranih podjetij**

### **6.2.1 Luna TBWA**

Luna TBWA je agencija za integrirane komunikacije in odnose z javnostmi z mrežo agencij v regiji Adriatic. Podjetje Luna je bilo ustanovljeno leta 1990, leta 2002 pa so se pridružili globalni oglaševalski mreži TBWA.

Podjetje se ukvarja z upravljanjem celovitih korporativnih komunikacij, snovanjem in upravljanjem blagovnih znamk in kompleksnih oglaševalskih akcij, oblikovanjem celostnih grafičnih podob, oblikovanjem in produkcijo vseh vrst oglaševalskih sporočil, upravljanjem odnosov z javnostjo, produkcijo celostnih spletnih in interaktivnih multimedijskih rešitev, zasnovano in organizacijo dogodkov ter direktnim marketingom.

Njihovi naročniki so po večini velika podjetja na slovenskem trgu, kot so Simobil, Nissan, BMW, Union, Lek, POP TV, Ljubljanske mlekarne ... (Luna TBWA – O nas, 2016).

### **6.2.2 Radio Študent**

Radio Študent je bil ustanovljen leta 1969 s strani Zveze skupnosti študentov Slovenije. Danes je Zavod Radio Študent ena najstarejših in največjih evropskih urbanih nekomercialnih radijskih postaj ter neprofitna civilno-družbena in kulturno-izobraževalna organizacija s središčem v Ljubljani. Radio Študent pokriva širše območje Ljubljane na frekvenci 89,3 MHz z okoli 500.000 potencialnimi poslušalci (Radio Študent – info, 2016).

### **6.2.3 Gimnazija in srednja šola Rudolfa Maistra Kamnik**

Gimnazija in srednja šola Rudolfa Maistra se nahaja v središču Kamnika in je edina srednja šola, ki jo lahko najdemo v kamniški občini. Ponuja izobraževanja, kot so program gimnazije, srednje ekonomske šole, predšolske vzgoje, gastronomije in turizma ter program izobraževanja odraslih. Poleg vseh izobraževalnih programov nudijo tudi verificirane tečaje tujih jezikov (angleščina, nemščina, italijanščina, francoščina) in tečaje računalništva. V zavodu je redno zaposlenih 110 delavcev, od tega jih vzgojno-izobraževalno delo opravlja 74, ostali pa so zaposleni na področju administrativnih, tehničnih, strokovnih in drugih del (Gimnazija in srednja šola Rudolfa Maistra – katalog IJZ, 2016).

### **6.2.4 Avtoličarstvo in avtokleparstvo Papež**

Avtoličarstvo in avtokleparstvo Papež je družinsko podjetje s tradicijo, ustanovljeno leta 1986, s sedežem na Podjelšah v občini Kamnik. Njihova glavna storitvena dejavnost so avtoličarske in avtokleparske storitve za vse znamke tako osebnih, tovornih kot tudi motornih in gradbenih vozil. Opirajo se na izkušnje in znanje ter dajejo velik poudarek na profesionalno in kvalitetno opravljeno storitev. Znanje neprestano nadgrajujejo z novimi tehnologijami na področju barv, lakov in tehnike njihove uporabe (Informacije – avtoličarstvo in avtokleparstvo Papež, b. l.).

## **6.3 Rezultati raziskave**

Podatke sem analizirala s programom, ki ga omogoča spletna anketa 1KA.

### **6.3.1 Za živali na delovnem mestu**

Pozitivno mnenje o živalih na delovnem mestu sta izrazili podjetji Luna TBWA in Zavod Radio Študent. V podjetju Luna TBWA je skupaj s podružnico OMD zaposlenih 50 ljudi, od katerih vsakodnevno na delovno mesto pripelje živali šest zaposlenih, v Zavodu Radio

Študent pa so redno zaposleni štirje ljudje, od katerih vsakodnevno na delovno mesto pripelje žival en zaposleni. Poleg redno zaposlenega živali na delovno mesto pripelje tudi sedem zaposlenih, ki so na Zavodu Radio Študent zaposleni preko avtorske pogodbe oziroma študentske napotnice. Obe podjetji, tako Luna TWBA kot Zavod Radio Študent, poslujeta v zasebnem sektorju.

V podjetju Luna TBWA so že v preteklosti razmišljali, da bi dopustili prihod hišnih ljubljencev v podjetje, vendar ni bilo nikogar, ki bi izrazil željo po tem. Ko je prvi zaposleni izrazil željo po prisotnosti psa, so tudi v podjetju začeli resneje razmišljati o tej možnosti. Po pogovoru z zaposlenimi so se odločili, da bodo v podjetju dovoljevali pse, zato so tudi ostali zaposleni pripeljali svoje pse.

Z zaposlenimi, ki živali v podjetju niso želeli zaradi alergij, niso imeli težav, saj takšnih zaposlenih v podjetju nimajo. Imeli pa so zaposlenega, ki psov ni maral in želel imeti v svoji bližini, vendar si ga je zaradi vseh ostalih psov v podjetju, ki so mu skozi delovne dni prirasli k srcu, nazadnje kupil tudi sam, s tem pa premagal neprijetno počutje in strah pred njimi. So pa v podjetju posebej poudarili, da če bi imeli enega ali več zaposlenih, ki bi zelo nasprotovali psom ali imeli hude alergije, se za možnost prisotnosti živali ne bi odločili, saj je najpomembnejše dobro počutje in varnost zaposlenih.

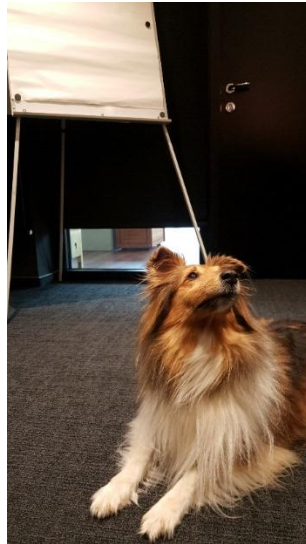
V podjetju Luna TBWA menijo, da so njihovi zaposleni zaradi psov na delovnem mestu produktivnejši od zaposlenih v drugih podjetjih, ki živali ne dopuščajo. Svoje mnenje zagovarjajo z več argumenti, na primer da prisotnost psov zmanjšuje napetosti med sodelavci, saj si med seboj zelo pomagajo, in da so njihovi zaposleni bolj inovativni ter pod manjšim stresom, kar je še posebej dobrodošlo v njihovem poslovnem svetu oglaševalskih kampanj in snovanju blagovnih znamk. Zaposleni zaradi prisotnosti psov na delovnem mestu kdaj tudi dlje časa ostanejo v službi ali na delovno mesto pridejo med vikendom, da opravijo svoje delo, saj jim ni treba skrbeti za pse, ki so ostali doma, in se tako popolnoma posvetijo svojemu delu. Zaposleni, ki sami nimajo psov, poskrbijo tudi za druge pse, jih peljejo na veliko ali malo potrebo in tako skrbijo za nemoteno delo vseh v podjetju. Zaposleni se z medsebojno pomočjo tudi bolje povezujejo in spoznavajo.

Psi jim v podjetju za zdaj še niso povzročali nobenih nevšečnosti ali povečali stroškov poslovanja. Tudi njihovi naročniki so nad psi v podjetju zelo navdušeni, tako da že sami velikokrat povprašajo po njih, če nim priljubljenega psa tisti dan ni v podjetju. Psi v podjetju so prisotni tudi na sestankih z naročniki. Če kateri od naročnikov psov ne mara ali jih ne želi imeti v svoji bližini med poslovnim sestankom, psi ostanejo v pisarnah svojih lastnikov.

Napisanih pravil in navodil glede psov v podjetju nimajo, saj so njihovi zaposleni sami zelo odgovorni. Zaposleni, ki pripeljejo pse v podjetje, se zavedajo, da so zelo privilegirani, zato te možnosti ne želijo izgubiti. Prav tako psov v podjetju ni veliko, zato

menijo, da zapisanih pravil zaenkrat ni bilo treba določiti. Če bi v podjetje pričelo prihajati večje število zaposlenih s svojimi psi, bi pravila tudi določili in zapisali. Vsi psi, ki prihajajo v podjetje, so socializirani in se med seboj odlično ujamejo. Psov v podjetju in med delovnim časom ne hranijo, na voljo imajo le skodelico z vodo za vse prisotne pse.

*Slika 2: Pes v podjetju Luna TBWA*



V Zavodu Radio Študent v primerjavi s podjetjem Luna TBWA niso nikoli razmišljali, da bi dovolili prihod hišnih ljubljencev, čeprav so menili, da bi dopušcanje živali na delovnem mestu prineslo povezanost in boljše počutje zaposlenih. Kljub vsemu so se odločili, da dopustijo prisotnost živali na delovnem mestu, natančneje psov, ki ne motijo delovnega procesa.

Z zaposlenimi, ki psov niso želeli v svoji bližini zaradi strahu ali alergij, niso imeli težav, saj takšnih zaposlenih v Zavodu nimajo, so pa prepričani, da če bi do takšnih težav vendarle prišlo, bi seveda dali prednost delovnim pogojem.

V Zavodu menijo, da se zaposleni zaradi psov zagotovo bolj povezujejo med seboj, produktivnost in ustvarjalnost pa po njihovem mnenju ostajata na isti ravni, kot če živali ne bi imeli. Prav tako niso opazili, da bi zaposleni zaradi psov v podjetju ostajali kdaj dlje časa v službi.

Psi v Zavodu Radio Študent za enkrat niso povzročali nobenih nevšečnosti, prav tako se niso povečali nobeni stroški poslovanja.

Organizacijsko politiko glede živali so v Zavodu določili tako, da vsak zaposleni odgovarja za svojo žival, skrbi za red in čistočo ter zagotavlja normalne pogoje dela. Če se žival izkaže za nesocializirano, se ji prepove dostop do delovnega mesta.

### **6.3.2 Proti živalim na delovnem mestu**

Negativno mnenje o živalih na delovnem mestu sta izrazili Gimnazija in srednja šola Rudolfa Maistra Kamnik ter Avtoličarstvo in avtokleparstvo Papež. V Gimnaziji in srednji šoli Rudolfa Maistra je zaposlenih 97 ljudi, zavod pa posluje v javnem sektorju. Avtoličarstvo in avtokleparstvo Papež pa zaposluje 10 ljudi in posluje v zasebnem sektorju.

V Gimnaziji in srednji šoli Rudolfa Maistra niso nikoli razmišljali, da bi dopustili živali na delovnem mestu, saj menijo, da bi to prineslo le večje težave in da živali ne spadajo v šolo. Njihovi razlogi za neodobravanje se kažejo v mnenju, da je na šoli pomemben dejavnik disciplina, ki bi bila s prisotnostjo živali ogrožena.

Prav tako jih ne prepričajo pozitivne študije o živalih na delovnem mestu, ki naj bi v podjetje prinesle ugoden vpliv na zaposlene (povečana ustvarjalnost in produktivnost zaposlenih), zato živali ne bi bili pripravljene enkrat tedensko sprejeti pod nobenimi pogoji.

V podjetju Avtoličarstvo in avtokleparstvo Papež prav tako niso razmišljali, da bi dovolili prihod živali v njihovo podjetje. Tako kot Gimnazija in srednja šola Rudolfa Maistra menijo, da bi živali na delovnem mestu prinesle le večje težave.

Njihovo neodobravanje živali na delovnem mestu se kaže predvsem v mnenju, da bi se živali neprimerno obnašale do njihovih strank ali pa bi jih odgnale. Pomisleki se kažejo še v alergijah zaposlenih, ki bi jih živali motile in ogrožale njihovo zdravje, nekaj pomislekov pa je povezanih tudi s specifičnostjo dela, saj poličani kosi ne smejo priti v stik z odpadlo dlako živali. Nevšečnost pa bi jim povzročala tudi skrb za živali, saj bi vedno obstajala možnost, da živali zaužijejo strupene snovi.

Pozitivne študije o živalih na delovnem mestu jih ne prepričajo, zato v pisarne podjetja enkrat tedensko ne bi bili pripravljene poskusno sprejeti živali. Bi pa jih sprejeli, če bi imele svoj prostor izven delavnic in pisarn podjetja.

### **6.3.3 Omejitve raziskave**

Omejitve, ki so se postavljale pri raziskovanju o živalih na delovnem mestu, so bila predvsem podjetja, ki v raziskavi niso želela sodelovati. Pred samim pričetkom sem veliko več težav pričakovala pri podjetjih, ki živali na delovnem mestu dovoljujejo, saj sem predpostavljala, da teh podjetij v Sloveniji ni veliko in da jih bo težko privabiti k sodelovanju. Vendar se je strah izkazal za nepotrebnega, saj sta se podjetji Luna TBWA in Radio Študent z veseljem odzvali na prošnjo za pomoč.

Več težav sem imela pri iskanju podjetij, ki živali na delovnem mestu ne dovoljujejo. V slovenskem prostoru je to velika večina vseh podjetij, vendar pa moji prošnji za

sodelovanje kljub velikemu številu poslanih prošenj niso ugodili v skoraj nobenem podjetju. Nazadnje sem pomoč le našla pri Gimnaziji in srednji šoli Rudolfa Maistra Kamnik ter Avtoličarstvu in avtokleparstvu Papež.

## **7 ANALIZA SPLOŠNEGA MNENJA O ŽIVALIH NA DELOVNEM MESTU**

### **7.1 Namen in cilji raziskave ter raziskovalna vprašanja**

Kot dodatek k praktičnemu delu sem opravila tudi raziskavo javnega mnenja o živalih na delovnem mestu. Namen in cilj te raziskave je preučiti, kako na živali na delovnem mestu gleda slovenska javnost in ali je temu naklonjena.

### **7.2 Metoda zbiranja podatkov**

Podatke o splošnem mnenju o živalih na delovnem mestu sem zbirala s pomočjo vprašalnika, ki sem ga sestavila v spletnem program 1KA. Vsi podatki so bili pridobljeni preko spleta.

#### **7.2.1 Sestava vprašalnika**

Vprašalnik o splošnem mnenju o živalih na delovnem mestu je sestavljen iz 17 vprašanj. Prvi del se nanaša na demografske podatke o anketirancu, kot so spol, starost, status in število let redne zaposlitve, drugi del pa se nanaša na mnenje anketirancev o živalih na delovnem mestu.

Drugi del vprašalnika anketirance sprašuje, ali so vedeli, da veliko število tujih podjetij svojim zaposlenim dovoljuje, da na delovno mesto pripeljejo živali; ali bi si sami želeli pripeljati živali na delovno mesto (če so odgovorili z »Da«, jim je bilo postavljeno podvprašanje, katere živali bi želeli pripeljati in kaj bi možnost, da bi lahko pripeljali žival, pomenila njim); kakšne posledice bi po njihovem mnenju imelo dopuščanje živali na delovnem mestu; ali bi bili pripravljeni skrbeti za žival, če bi bila last podjetja; ali verjamejo pozitivnim študijam o živalih na delovnem mestu in katero zaposlitev bi izbrali, če bi imeli na voljo zaposlitev, kjer živali dovoljujejo, ali pa zaposlitev, kjer bi ob vsem nespremenjenem dobili rahlo višjo plačo.

Anketirance sem vprašala tudi, če menijo, da bi živali na delovnem mestu lahko povzročale kakšne nevšečnosti (če so odgovorili z »Da«, je bilo podvprašanje, kakšne so po njihovem mnenju te nevšečnosti) in ali bi bili pripravljeni prispevati simbolični znesek denarja za čiščenje poslovnih prostorov podjetja (če so odgovorili z »Da«, je bilo podvprašanje, kolikšen znesek bi bili pripravljeni prispevati). Z zadnjim vprašanjem sem

povprašala, ali bi bili pripravljene peljati sodelavčevega psa na sprehod, če bi bil sam zaposlen s stranko ali imel več dela.

Odgovori na vprašanja so podani tako, da anketiranelec izbira med možnostmi »Da« ali »Ne« oziroma ima poleg podanih na voljo tudi nekaj drugih potencialnih odgovorov ali pa ima vprašanje več možnih odgovorov. Pri tem lahko izberejo tudi možnost »Drugo«, saj obstaja velika verjetnost za kakšen drug odgovor, ki ni bil podan v anketi.

### **7.2.2 Izvedba raziskave**

Vprašalnik sem objavila na družabnem omrežju Facebook na dan 22. 2. 2016, za reševanje pa so imeli anketiranci na voljo 20 dni, torej do 12. 3. 2016. Vprašalnik je bil namenjen splošni javnosti; anketo si je ogledalo 913 oseb, od tega jo je izpolnilo 280 oseb.

## **7.3 Rezultati raziskave**

Podatke sem analizirala s pomočjo računalniškega programa Microsoft Excel in s spletnim programom 1KA, s katerim sem sestavila anketni vprašalnik. Grafi rezultatov se nahajajo v prilogah.

### **7.3.1 Analiza demografskih podatkov**

Vprašalnik je izpolnilo 16 % oziroma 46 moških in 82 % oziroma 229 žensk, 2 % oziroma 5 oseb pa se ni opredelilo. Vzorec raziskave ni bil povsem reprezentativen glede na populacijo. V starostno kategorijo do 15 let spadata 2 % anketirancev, največ anketirancev pa je starih od 16 do 30 let, in sicer kar 58 %. 22 % anketirancev spada v skupino od 31 do 45 let, še nekoliko manj, 16 % anketirancev pa je starih od 46 do 60 let. 2 % anketirancev sta svojo starost izrazila z 61 do 75 let. Anketirancev, starejših od 76 let, pri svoji anketi nisem uspela dobiti.

Največ anketirancev se je opredelilo kot zaposlena oseba, in sicer 49 %, z nekoliko manjšim deležem – s 34 % jim sledijo dijaki in študentje. Brezposelnih oseb je v analizi 9 %, nato pa jim sledijo aktivne osebe (npr. gospodinje) s 4 %. Najmanj je samozaposlenih – 3 % in upokojencev – 2 %.

V kategoriji Število let redne zaposlitve se je največ anketirancev, kar 37 %, opredelilo z izkušnjami samo preko študentskega servisa, sledijo jim anketiranci z do 10 let redne zaposlitve – 27 %. 15 % je trajanje redne zaposlitve opredelilo med 11 in 20 leti, 10 % pa med 31 in 40 leti. Najmanjši delež redne zaposlitve, 9-%, imajo anketiranci z 21 do 30 leti redne zaposlitve. 2 % anketirancev trajanja redne zaposlitve nista opredelila.

### 7.3.2 Analiza posameznih vprašanj v anketi

Pri vprašanju, ali so anketiranci vedeli, da veliko tujih podjetij svojim zaposlenim dovoli, da s seboj na delovno mesto pripeljejo svoje živali, je 58 % ljudi odgovorilo, da so o tem že slišali, 41 % pa, da o tem slišijo prvič. 1 % anketirancev se ni opredelil.

Na delovno mesto bi si želelo pripeljati živali 65 % anketirancev, 16 % ne vidi potrebe po tem, 8 % domače živali sploh nima, 11 % pa bi žival na delovno mesto rado pripeljalo, vendar jim narava (dela) tega ne dovoljuje. 1 % anketirancev se ni opredelil.

Vprašani, ki sta sledili, sta bili povezani s prejšnjim odgovorom. Če so anketiranci v predhodnem vprašanju izbrali odgovor »Da, seveda« ali »Da, rad/-a bi, vendar mi narava dela tega ne dovoljuje«, so odgovarjali na podvprašanje, katere živali bi želeli pripeljati s seboj na delovno mesto in kaj bi jim pomenila možnost, da na delovno mesto pripeljejo žival. Odgovor z največ odstotki, 66 %, je pes, odgovor s 6 % pa mačka. Nekaj odgovorov je bilo zapisanih tudi pod možnost »Drugo«, in sicer 3 %. Druge živali, ki bi jih anketiranci želeli pripeljati s seboj na delovno mesto, so miške, kunci, kače, kuščarji, papige, zajci, podgane in zlate ribice.

Na podvprašanje, kaj bi jim pomenila možnost, da na delovno mesto pripeljejo žival, so imeli anketiranci na voljo več možnih odgovorov. Največ anketirancev, kar 137, je odgovorilo, da bi se bolje počutilo na delovnem mestu, sledi 118 odgovorov, da bi imeli anketiranci manjše skrbi, ker je žival ostala sama doma, sledi razbremenitev s 73 odgovori ter večja motivacija za delo z 61 odgovori. V 26 odgovorih anketiranci menijo, da bi jim živali na delovnem mestu lahko prinesle tesnejše sodelovanje z drugimi zaposlenimi, 5 odgovorov pa je bilo podanih tudi pod »Drugo«, in sicer: sprostitev med pavzo in tudi na splošno, manj stresa, napetosti, neobremenjenost z delovnim časom.

Deveto vprašanje v anketi je bilo namenjeno vsem anketirancem in je ponujalo več možnih odgovorov. Zanimalo me je, kakšne posledice bi po mnenju anketirancev imelo dopuščanje živali na delovnem mestu. S 190 odgovori je prevladal ta, da bi se izboljšala povezanost in počutje zaposlenih, s 102 odgovoroma pa bi se po mnenju anketirancev povečala produktivnost dela. Negativno mnenje, da bi živali na delovno mesto prinesle večje težave, je izrazila le manjša skupina anketirancev s 56 odgovori, prav tako je manjše število anketirancev, ki menijo, da bi se produktivnost dela zmanjšala – 52 odgovorov. 16 odgovorov je bilo podanih tudi pod možnost »Drugo«. Anketiranci s pozitivnim mnenjem menijo, da bi živali na delovno mesto prinesle več smeha, manj stresa, sproščenost, več tem za pogovor, učenje strpnosti in več medsebojne pomoči, anketiranci z negativnim mnenjem pa menijo, da bi živali sicer prišle prav ob dnevih, ko na delovnem mestu ni veliko dela, drugače pa bi bile samo v napoto, da bi vzele veliko časa, ker bi jih bilo treba peljati na veliko ali malo potrebo, in da živali v delovno okolje nikakor ne sodijo.



Zanimalo me je tudi, ali bi bili zaposleni pripravljene živali, ki bi bila last podjetja (hrček, akvarij) in za katero bi morali skrbeti vsi zaposleni, vzeti domov med prazniki in vikendi. 63 % anketirancev bi žival z veseljem vzelo domov, 23 % bi žival vzelo pod pogojem, če bi to počeli tudi vsi ostali zaposleni, 13 % vprašanih pa živali ne bi želelo vzeti domov. 1 % vprašanih na vprašanje ni odgovoril.

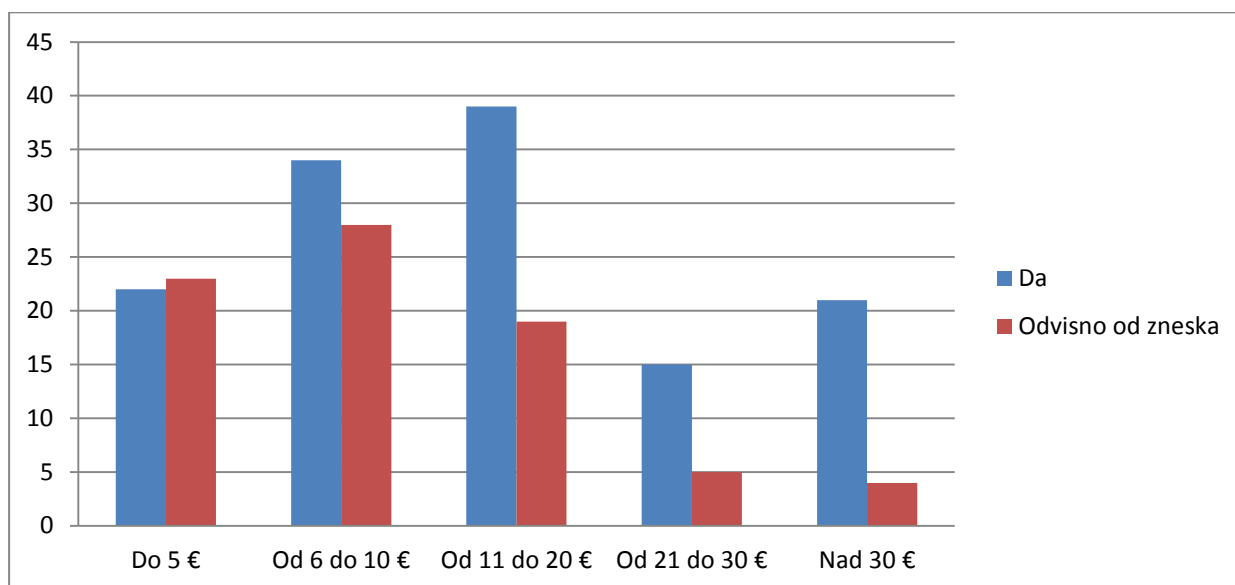
Številne študije o živalih na delovnem mestu potrjujejo ugoden vpliv živali na zmanjšanje stresa zaposlenih, povečano ustvarjalnost in boljše odnose med sodelavci. 85 % vprašanih tem raziskavam verjame, 13 % vprašanih pa vsi ti pozitivni rezultati ne prepričajo. 2 % vprašanih na vprašanje nista odgovorila.

Anketirancem sem ponudila možnost, da pri izbiri svoje redne zaposlitve izbirajo med podjetjem, ki živali na delovnem mestu dovoljuje, in podjetjem, pri katerem bi jim ponudili rahlo višjo plačo, vse ostalo pa bi ostalo nespremenjeno. Velika večina, 71 %, bi izbrala podjetje, ki živali dovoljuje, slabih 27 % pa bi se odločilo za podjetje, pri katerem bi jim ponudili rahlo višjo plačo.

Živali bi na delovnem mestu lahko povzročale tudi marsikatero nevšečnost. Anketiranci so bili s 56 % mnenja, da živali na delovnem mestu ne bi povzročale nobenih nevšečnosti, 42 % pa jih je menilo, da bi zaradi živali le lahko nastala kakšna težava. Anketirance, ki so menili, da bi živali lahko povzročale nevšečnosti, sem povprašala o tem, kakšne nevšečnosti bi po njihovem mnenju lahko povzročile. Izbirali so lahko med več možnimi odgovori. S 102 odgovoroma so menili, da bi živali motile zaposlene pri njihovem delu, s 94 odgovori pa je sledilo opravljanje male ali velike potrebe živali v prostorih podjetja. 47 anketirancev je menilo, da bi živali lahko zgrizle računalniške kable, 29 pa jih je menilo, da bi lahko poškodovale računalnike ali drugo opremo. Najmanj odgovorov sem zasledila pri mnenju, da bi živali lahko napadle zaposlene v podjetju. Teh odgovorov je bilo 26. Veliko različnih mnenj, 36, je bilo podanih tudi pod možnost »Drugo«. Anketiranci so menili, da bi živali lahko povzročale neprijetno počutje strank ali zaposlenih v podjetju, njihove dlake bi zaposlenim povzročale alergije, povzročale bi nečistočo in umazanijo ter z laježem in nemirom motile druge zaposlene v podjetju. Nekaj anketirancev tudi meni, da bi bili zaradi živali neproduktivni, saj bi vso svojo pozornost namenjali njej, ali da so težave odvisne od stopnje socializacije živali, ki bi bila pripeljana na delovno mesto.

Zanimalo me je, če bi bili lastniki živali pripravljene prispevati simbolični znesek denarja za čiščenje poslovnih prostorov podjetja, v katerem so zaposleni. 49 % bi jih znesek prispevalo brez težav, 30 % jih meni, da bi bilo to odvisno od zneska, ki bi ga postavilo podjetje, 19 % pa tega ne bi želelo storiti. Anketirance, ki so odgovorili z »Da« ali »Odvisno od zneska«, sem povprašala še, kakšen znesek bi bili pripravljene prispevati.

Slika 3: Denar, ki bi ga lastniki živali prispevali za čiščenje poslovnih prostorov



Iz grafikona je razvidno, da je največ anketirancev, skupaj 62, pripravljenih prispevati 10 € svojega denarja. Najmanj anketirancev bi prispevalo 12 €. Trije anketiranci bi bili pripravljeni nameniti 200 €, kar predstavlja tudi maksimum.

V zaključku ankete me je zanimalo še, ali bi bili anketiranci pripravljeni peljati sodelavčevega psa na sprehod, če bi bil sam zaposlen s stranko ali imel več dela. Na voljo so imeli odgovore »Da«, »Ne«, »Odvisno od sodelavca«, »Odvisno od psa« in »Drugo«. Največ anketirancev, 65 %, bi psa peljalo na sprehod, 14 % se jih je odločilo, da je to odvisno od psa, 12 % pa, da je odvisno od sodelavca. 4 % anketirancev sodelavčevega psa ne bi bili pripravljeni peljati na sprehod. Pod »Drugo« sta 2 % vprašanih navedla, da bi to naredili samo v res izrednem primeru oziroma da bi bilo to odvisno od psa in sodelavca. 3 % anketirancev na to vprašanje niso odgovorili.

### 7.3.3 Omejitve raziskave

Posebnih težav pri raziskavi splošnega mnenja o živalih na delovnem mestu nisem imela. Izpostavila bi lahko edino, da Facebook uporablja pretežno mlada populacija, zato je največ anketirancev starih med 16 in 30 let. Vendar pa sem s pomočjo mlade populacije pridobila tudi mnenja starejših anketirancev, ki Facebooka ne uporabljajo ali pa ga uporabljajo zelo malo.

## SKLEP

Ob izdelavi zaključne strokovne naloge sem ugotovila, da živali na delovno mesto prinašajo veliko več pozitivnih učinkov kot negativnih. Pozitivni učinki, ki jih živali prinašajo, so zmanjšanje stresa zaposlenih, povečana stopnja produktivnosti in

ustvarjalnosti, boljše zdravje zaposlenih in povezovanje podjetij s kupci oziroma naročniki. Živali pomagajo tudi pri izboljšanju delovnega okolja in pripomorejo k boljšemu povezovanju med sodelavci. Seveda z živalmi na delovno mesto poleg pozitivnih pridejo tudi negativni učinki, kot so alergije, moteno delo, omejenost prostora in povečana skrb za varnost tako zaposlenih kot živali, vendar je ob primernem odnosu zaposlenih in z dogovorom o navodilih in pravilih za lastnike živali v podjetju delo mogoče opravljati nemoteno in še učinkoviteje, kot če živali ne bi bilo.

Cilj zaključne strokovne naloge je bil preučiti podjetja, ki živali na delovnem mestu dovoljujejo, in podjetja, ki tega ne dovoljujejo. Preučila sem razloge za njihovo odobravanje oziroma neodobravanje živali na delovnem mestu, produktivnost njihovih zaposlenih in ali bi živali vendarle odobrili, če bi videli, da te pozitivno vplivajo na zaposlene in njihovo produktivnost. Kot drugi cilj sem si zastavila preučitev splošnega mnenja o živalih na delovnem mestu.

Iz raziskave, ki sem jo opravila s pomočjo vprašalnikov, je razvidno, da je vse več slovenskih podjetij naklonjenih živalim na delovnem mestu in da živalim tudi dovoljujejo vstop v njihove prostore. Največ podjetij je naklonjenih psom, saj so že pregovorno človekovi najboljši prijatelji in žival, ki jo je s primerno vzgojo moč najbolje socializirati. V podjetju Luna TBWA so pse pričeli odobravati zaradi prošnje zaposlenih, da bi jih pripeljali na delovno mesto. Ko so pse v podjetju dopustili, so začeli opazati, da se je produktivnost zaposlenih povečala in da je njihova ustvarjalnost večja kot prej. V Zavodu Radio Študent menijo, da se zaposleni zaradi psov zagotovo bolj povezujejo med seboj, produktivnost in ustvarjalnost pa po njihovem mnenju ostajata na isti ravni, kot če živali ne bi imeli. Prav tako niso nikoli opazili, da bi zaposleni zaradi psov v podjetju ostajali dlje časa v službi. Pri neodobravanju živali na delovnem mestu v Gimnaziji in srednji šoli Rudolfa Maistra Kamnik ter Avtoličarstvu in avtokleparstvu Papež sem zasledila, da živalim niso naklonjeni zaradi mnenja, da je v šoli pomemben dejavnik disciplina, ki bi bil s prisotnostjo živali ogrožen, oziroma zaradi strahu, da bi živali s svojim neprimernim obnašanjem odganjale stranke.

Poleg raziskave s strukturiranimi intervjuji sem opravila tudi raziskavo z vprašalniki o splošnem mnenju javnosti o živalih na delovnem mestu. Živalim na delovnem mestu je javnost naklonjena, predvsem psom, z veliko odgovori pa so anketiranci izrazili željo tudi po zajčkah, hrčkih in ribah. Pozitivno sta me presenetila odgovora, da bi anketiranci pri izbiri redne zaposlitve rajši izbrali možnost, da s seboj na delovno mesto pripeljejo žival, kot pa podjetje, ki jim ponuja rahlo višjo plačo. Do drugega presenečenja je prišlo pri vprašanju, če bi bili lastniki živali pripravljene prispevati denar za čiščenje poslovnih prostorov. Veliko število anketirancev bi ga bilo pripravljeno prispevati, nekateri celo v višini nekaj 100 €.

## LITERATURA IN VIRI

1. *American Pet Products Association* (2008, 16 junij). U.S. Companies Continue Trend of Allowing Pets in the Workplace. Najdeno 7. decembra 2015 na spletnem naslovu <http://media.americanpetproducts.org/press.php?include=138687>
2. Baker, R., Knisely, J., Baker, S., Cobb, R., & Schubert, C. (2012). Preliminary investigation of employee's dog presence on stress and organizational perceptions. *International Journal of Workplace Health Management*, 5(1), 15–30.
3. Becker, D. (2014, 27. junij). Dogs in the Workplace: Pro or Con?. *Healthy pets*. Najdeno 9. decembra 2015 na spletnem naslovu <http://healthy-pets.mercola.com/sites/healthypets/archive/2014/06/27/dogs-workplace.aspx>
4. Boštjančič, E., & Smolkovič, I. (2013, 5. februar). Da bodo psi na delovnem mestu popestritev in ne nadloga. *Finance*. Najdeno 2. decembra 2015 na spletnem naslovu <http://www.finance.si/8332799/Da-bodo-psi-na-delovnem-mestu-popestritev-in-ne-nadloga>
5. Boštjančič, E., & Smolkovič, I. (2015, 23. oktober). Pes in delo – delo in pes?. *Panika*, str.40–42.
6. *Dogs Matter*. Najdeno 7. decembra 2015 na spletnem naslovu <http://ibex.com/dogs-matter/>
7. Evans, L. (2014, 20. oktober). Your definitive argument for a pet friendly office. *Fast company*. Najdeno 8. decembra 2015 na spletnem naslovu <http://www.fastcompany.com/3037205/pet-week/your-definitive-argument-for-a-pet-friendly-office>
8. Fister, V. (2005, 26. maj). Zdravilna moč živali. *Cosmopolitan*. Najdeno 15. januarja 2016 na spletnem naslovu <http://www.cosmopolitan.si/samo-zate/zdravilna-moc-zivali/>
9. Greenwood, A. (2015, 23. julij). Your Next Coworker Might Be A Shelter Cat. *Huffington post*. Najdeno 11. decembra 2015 na spletnem naslovu [http://www.huffingtonpost.com/entry/office-cat-florida\\_us\\_55b011c4e4b0a9b94853a37f](http://www.huffingtonpost.com/entry/office-cat-florida_us_55b011c4e4b0a9b94853a37f)
10. Gruban, B. (2015). Nedenarne oblike motiviranja in spodbujanja zaposlenih. *Dialogos*. Najdeno 13. decembra 2015 na spletnem naslovu <http://www.dialogos.si/slo/storitve/izobrazevanja/nedenarne/>
11. *Gimnazija in srednja šola Rudolfa Maistra – katalog IJZ*. Najdeno 9. marca 2016 na spletnem naslovu [http://www.gssrm.si/wordpress/?page\\_id=2563](http://www.gssrm.si/wordpress/?page_id=2563)
12. Huselja, A., & Resinovič, B. (2009). Praktična uporabnost službenih psov policije. *Fakulteta za varnostne vede*. Najdeno 15. januarja 2016 na spletnem naslovu <http://www.fvv.um.si/dv2009/zbornik/clanki/huselja2.pdf>
13. *Informacije – avtoličarstvo in avtokleparstvo Papež*. Najdeno 9. marca 2016 na spletnem naslovu <http://www.informacija.net/avtolicarstvo-avtokleparstvo-papez>
14. Lebar, B. (2016a). Pes reševalec iz vode. *Happy Doggy*. Najdeno 16. januarja 2016 na spletnem naslovu <http://www.happy-doggy.si/novice-in-zanimivosti/pasji-poklici/3713-obalni-strazar-pes-resevalec-iz-vode.html>

15. Lebar, B. (2016b). Policist – policijski pes. *Happy Doggy*. Najdeno 16. januarja 2016 na spletnem naslovu <http://www.happy-doggy.si/novice-in-zanimivosti/pasji-poklici/3603-policist-policijski-pes.html>
16. Luna TBWA – O nas. Najdeno 22. februarja 2016 na spletnem naslovu <http://www.luna.si/o-nas/>
17. Madden, S. (2013, 3. maj). Can Fish And Plants Help Employees Stay More Relaxed? *Healthnetpulse*. Najdeno 21. decembra 2015 na spletnem naslovu <http://healthnetpulse.com/business/2013/05/03/can-fish-and-plants-help-employees-stay-more-relaxed/>
18. McQuerrey, L. (b.l.). Disadvantages of Bringing a Companion Animal to the Workplace. *The nest*. Najdeno 9. decembra 2015 na spletnem naslovu <http://woman.thenest.com/disadvantages-bringing-companion-animal-workplace-17370.html>
19. Radio Študent – info. Najdeno 9. marca 2016 na spletnem naslovu <http://radiostudent.si/info>
20. Reblis, M. (2015, 13. julij). Aquarium For Your Office. *AquaCreations*. Najdeno 21. decembra 2015 na spletnem naslovu <http://www.aquacustomfishtanks.com/commercial-fish-tanks/aquarium-for-your-office/>
21. Sumitra. (2015, 13. januar). Japanese Company Fills Offices with Cats to Help Employees Unwind and Improve Productivity. *Oddity central*. Najdeno 11. decembra 2015 na spletnem naslovu <http://www.odditycentral.com/animals/japanese-company-fills-offices-with-cats-to-help-employees-unwind-and-improve-productivity.html>
22. *The economist* (2010, 12. avgust). Manager's best friend. Najdeno 27. januarja 2016 na spletnem naslovu <http://www.economist.com/node/16789216>
23. *The Humane Society of the United States* (2010, 17. avgust). Recent Study Affirms Benefits of Dogs in the Workplace. Najdeno 8. decembra 2015 na spletnem naslovu [http://www.humanesociety.org/news/press\\_releases/2010/08/benefits\\_of\\_dogs\\_at\\_work\\_081710.html?referrer=http://www.fastcompany.com/3037205/pet-week/your-definitive-argument-for-a-pet-friendly-office](http://www.humanesociety.org/news/press_releases/2010/08/benefits_of_dogs_at_work_081710.html?referrer=http://www.fastcompany.com/3037205/pet-week/your-definitive-argument-for-a-pet-friendly-office)
24. Townshend, A. (2015, 18. junij). 5 ways pets benefit your health. *Edition.cnn*. Najdeno 30. januarja 2016 na spletnem naslovu <http://edition.cnn.com/2014/06/20/health/pets-health-benefits/>



## **PRILOGE**

## **KAZALO PRILOG**

Priloga 1: Vprašalnik o mnenju podjetij o živalih na delovnem mestu .....	1
Priloga 2: Vprašalnik o splošnem mnenju o živalih na delovnem .....	7
Priloga 3: Grafični prikaz odgovorov o splošnem mnenju o živalih na delovnem .....	12



## **PRILOGA 1: Vprašalnik o mnenju podjetij o živalih na delovnem mestu**

Zaključna strokovna naloga: Domače živali na delovnem mestu

---

Sem Jerneja Kregar, študentka diplomskega študija na Ekonomski fakulteti, Univerze v Ljubljani. Za zaključek svojega študija pripravljam Zaključno strokovno nalogo z naslovom Domače živali na delovnem mestu. Prosim vas, če si vzamete nekaj minut in s klikom na Naslednja stran pričnete z izpolnjevanjem ankete.

**Q1 Ime podjetja:**

**Q2 - V katerem sektorju posluje podjetje/zavod?**

- Javni sektor
- Zasebni sektor

**Q3 - Kakšno je število zaposlenih v vašem podjetju?**

**Q4 - Ali ste kdaj razmišljali, da bi v podjetju dovolili prihod hišnih ljubljencev na delovno mesto?**

- Da
- Ne

**Q5 - Kakšne posledice bi imelo po vašem mnenju dopuščanje živali na delovnem mestu?**

Možnih je več odgovorov

- To bi prineslo večje težave na delovno mesto
- Povezanost in počutje zaposlenih bi se izboljšala
- Produktivnost dela bi se povečala
- Produktivnost dela bi se zmanjšala
- Drugo:

**Q6 - Ali v vašem podjetju dovoljujete živali na delovnem mestu?**

- Da
- Ne

**ČE JE ODGOVOR NA VPRAŠANJE ALI V PODJETJU DOVOLJUJEJO ŽIVALI NA DELOVNEM MESTU POZITIVEN:**

**Q7 – Če, katere živali pripeljejo zaposleni delovno mesto v vašem podjetju oz. jih v podjetju imate?**

Možnih je več odgovorov

- Akvarij (ribe)
- Pse
- Mačke
- Hrčki
- Drugo:

**Q8 - Koliko vaših zaposlenih na delovno mesto pripelje živali?**

**Q9 - Zakaj ste se v podjetju odločili, da dovoljete živali na delovnem mestu?**

**Q10 - Kako ste se spopadli z zaposlenimi, ki živali niso želeli v svoji bližini (alergije, strah, neprijetno počutje,...)?**

**Q11 - Ali se vam zdi, da so zaposleni zaradi živali bolj produktivni?**

- Da
- Ne
- Drugo:

**Q12 - Zakaj takšno mnenje?**

**Q13 - Kako ste sestavili organizacijsko politiko glede živali v vašem podjetju (navodila in pravila)?**

**Q14 - Ali menite, da zaposleni zaradi prisotnosti živali na delovnem mestu ostanejo kdaj tudi dlje časa v službi?**

- Da, seveda
- Včasih
- Nikoli
- Tega nismo opazili

**Q15 - Ali menite, da vam živali povzročajo tudi kakšne nevšečnosti?**

- Da
- Ne

**Q16 - Če ste pri prejšnjem vprašanju odgovorili z DA, kakšne so te nevšečnosti?**

Možnih je več odgovorov

- Moteno delo zaposlenih
- Napad na zaposlenega
- Segrizena električna napeljava (računalniški kabli,...)
- Poškodovani računalniki
- Opravljanje velike ali male potrebe v prostorih podjetja
- Prevelika skrb za žival
- Drugo:

**Q17 - Ali menite, da ima vaše podjetje zaradi živali večje stroške poslovanja?**

- Da
- Ne

**Q18 - Kateri so ti večji stroški poslovanja in zakaj mislite, da so se zaradi živali povečali?**

**Q19 - Koliko približno v € so ti stroški večji?**

**ČE JE ODGOVOR NA VPRAŠANJE ALI V PODJETJU DOVOLJJEJO ŽIVALI NA**

DELOVNEM MESTU NEGATIVEN:

**Q20 - Kakšno je vaše splošno mnenje o živalih na delovnem mestu?**

**Q21 - Veliko študij o živalih na delovnem mestu potrjuje ugoden vpliv živali na zaposlene (povečana ustvarjalnost in produktivnost zaposlenih,...). Ali bi bili pripravljeni poskusno enkrat tedensko v svoje podjetje sprejeti živali zaposlenih (pse, mačke,..)?**

- Da  
 Ne

**Q22 – Če ste pri vprašanju 21 odgovorili z DA, katere živali bi bili pripravljeni sprejeti v svoje podjetje?**

Možnih je več odgovorov

- Mačke  
 Pse  
 Akvarij (ribe)  
 Hrčke  
 Drugo:

**Q23 - Če ste pri vprašanju 21 odgovorili z DA, zaradi katerih razlogov oz. spoznanj bi bili pripravljeni sprejeti živali v vaše podjetje?**

**Q24 - Če ste pri vprašanju 21 odgovorili z NE, kakšni so vaši razlogi za neodobravanje živali v vašem podjetju?**

**Q25 - Če ste pri vprašanju 21 odgovorili z NE, pod kakšnimi pogoji pa bi bili pripravljeni sprejeti živali v svoje podjetje?**

**Q26 - Če ste pri vprašanju 21 odgovorili z DA, ali bi bili pripravljene nameniti nekaj denarja podjetju, če bi se zaradi živali na delovnem mestu stroški povečali?**

Da

Ne

**Q27 - Če ste pri vprašanju 26 odgovorili z DA, koliko denarja podjetja bi bili pripravljene nameniti?**

**Q28 - Če ste pri vprašanju 26 odgovorili z NE, zaradi katerih razlogov nebi bili pripravljene nameniti nekaj denarja podjetja?**

**Odgovorili ste na vsa moja vprašanja v tej anketi. Hvala za sodelovanje.**

## **PRILOGA 2: Vprašalnik o splošnem mnenju o živalih na delovnem**

Zaključna strokovna naloga: Domače živali na delovnem mestu

---

Sem Jerneja Kregar, študentka diplomskega študija na Ekonomski fakulteti, Univerze v Ljubljani. Za zaključek svojega študija pripravljam Zaključno strokovno nalogo z naslovom Domače živali na delovnem mestu. Prosim vas, če si vzamete nekaj minut in s klikom na Naslednja stran pričnete z izpolnjevanjem ankete.

**P1 - Spol:**

- Moški
- Ženski

**P2 - V katero starostno kategorijo spadate?**

- Do 15 let
- 16 – 30 let
- 31 – 45 let
- 46 – 60 let
- 61 – 75 let
- 76 let ali več

**P3 - Kako bi opisali vaš sedanji status? Ali ste:**

- dijak, študent
- samozaposleni, kmet
- zaposleni
- aktiven- drugo (npr. gospodinja)
- brezposelni
- upokojenec
- neaktiven- drugo

**Q1 - Število let redne zaposlitve?**

- Do 10 let
- 11 - 20
- 21 - 30
- 31 - 40
- Izkušnje samo preko študentskega servisa

**Q2 - Ali ste vedeli, da veliko tujih podjetij svojim zaposlenim dovoli, da seboj na delovno mesto pripeljejo svoje živali (pse, mačke)?**

- Da, slišal/a sem o tem
- Ne, to slišim prvič

**Q3 - Ali bi si sami želeli, da bi na delovno mesto lahko pripeljali žival?**

- Da, seveda
- Ne, ne vidim potrebe po tem



- Nimam domače živali
- Da, rad/a bi, vendar mi narava dela tega ne dovoljuje

**Q4 - Če ste na 3. vprašanje odgovorili z »Da, seveda« ali »Da, rad/a bi, vendar mi narava dela tega ne dovoljuje« odgovorite katero žival bi si želeli pripeljati seboj v podjetje?**

- Pes
- Mačka
- Hrček
- Drugo:

**Q5 – Če ste na 3 vprašanje odgovorili z »Da, seveda« kaj bi možnost, da bi na delovno mesto lahko pripeljali žival pomenila vam?**

Možnih je več odgovorov

- Boljše počutje na delovnem mestu
- Tesnejše sodelovanje z drugimi zaposlenimi
- Razbremenitev
- Manjše skrbi, ker je žival ostala sama doma
- Večja motivacija za delo
- Drugo:

**Q6 - Kakšne posledice bi imelo po vašem mnenju dopušcanje živali na delovnem mestu?**

Možnih je več odgovorov

- To bi prineslo večje težave na delovno mesto
- Povezanost in počutje zaposlenih bi se izboljšala
- Produktivnost dela bi se povečala
- Produktivnost dela bi se zmanjšala
- Drugo:

**Q7 - Če bi imeli v podjetju žival (hrček, akvarij), za katero bi morali skrbeti vsi zaposleni, ali bi bili pripravljeni za to žival skrbeti tudi vi oziroma jo med prazniki ali vikendi vzeti domov?**

- Z veseljem
- Ne, tega si nebi želel/a
- Mogoče, če bi se strinjali tudi vsi ostali zaposleni

**Q8 - Številne študije o živalih na delovnem mestu potrjujejo ugoden vpliv živali na zmanjšanje stresa zaposlenih, povečano ustvarjalnost, boljše odnose med sodelavci... Kakšno je vaše mnenje o teh raziskavah?**

- Raziskavam verjamem
- Vsi ti pozitivni rezultati me ne prepričajo

**Q9 - Pri izbiri svoje redne zaposlitve imate dve možnosti: Podjetje, ki živali na delovnem mestu dovoljuje in podjetje, ki živali ne dovoljuje, vendar pri slednjem prejmete rahlo višjo plačo, vse ostalo ostane nespremenjeno. Za katero bi se odločili?**

- Podjetje, ki živali dovoljuje
- Podjetje, ki živali ne dovoljuje

**Q10 - Ali menite, da bi živali na delovnem mestu lahko povzročale kakšne nevšečnosti?**

- Da
- Ne

**Q11 – Če ste na 10 vprašanje odgovorili z »Da«, kakšne bi bile po vašem mnenju lahko te nevšečnosti?**

Možnih je več odgovorov

- Moteno delo zaposlenih
- Napad na zaposlenega
- Segrizena električna napeljava (računalniški kabli,...)
- Poškodovani računalniki ali druga oprema
- Opravljanje male ali velike potrebe v prostorih podjetja
- Drugo:

**Q12 - Ali bi bili pripravljeni prispevati simbolični znesek denarja, kot lastnik živali, za čiščenje poslovnih prostorov podjetja, kjer ste zaposleni?**

- Da
- Ne
- Odvisno od zneska

**Q13 – Če ste na 12 vprašanje odgovorili z »Da« ali »Odvisno od zneska« koliko denarja bi bili pripravljeni prispevati?**

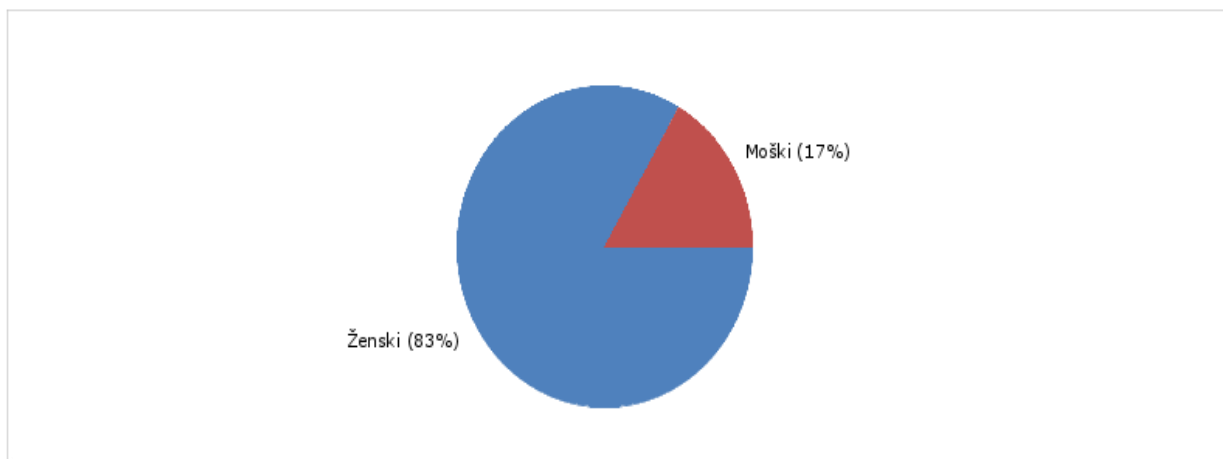
**Q14 - Ali bi bili pripravljene peljati sodelavčevega psa na sprehod, če bi bil on zaposlen z stranko ali imel več dela?**

- Da
- Ne
- Odvisno od sodelavca
- Odvisno od psa
- Drugo:

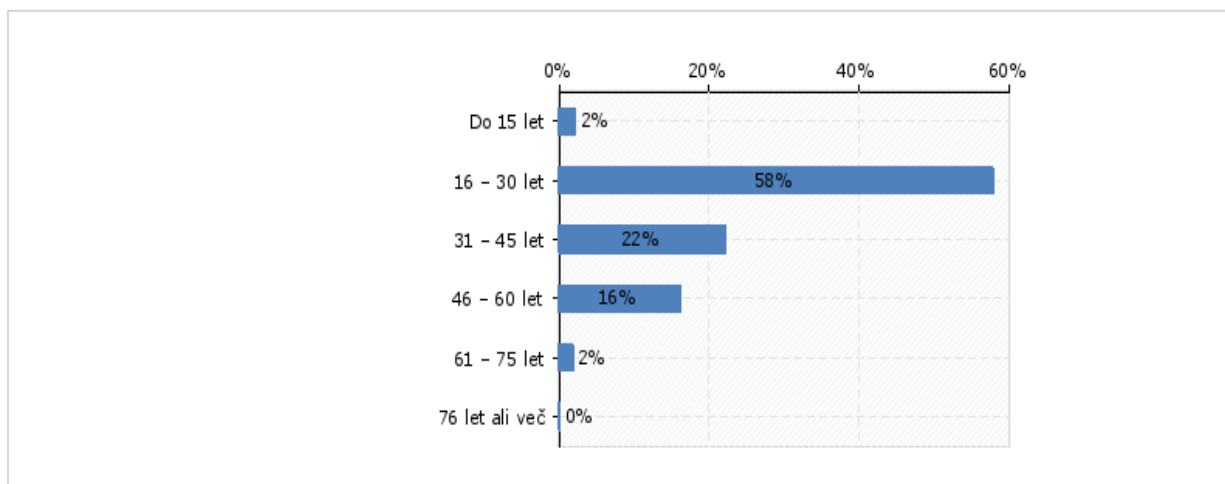
**Odgovorili ste na vsa moja vprašanja v tej anketi. Hvala za sodelovanje.**

### PRILOGA 3: Grafični prikaz odgovorov o splošnem mnenju o živalih na delovnem

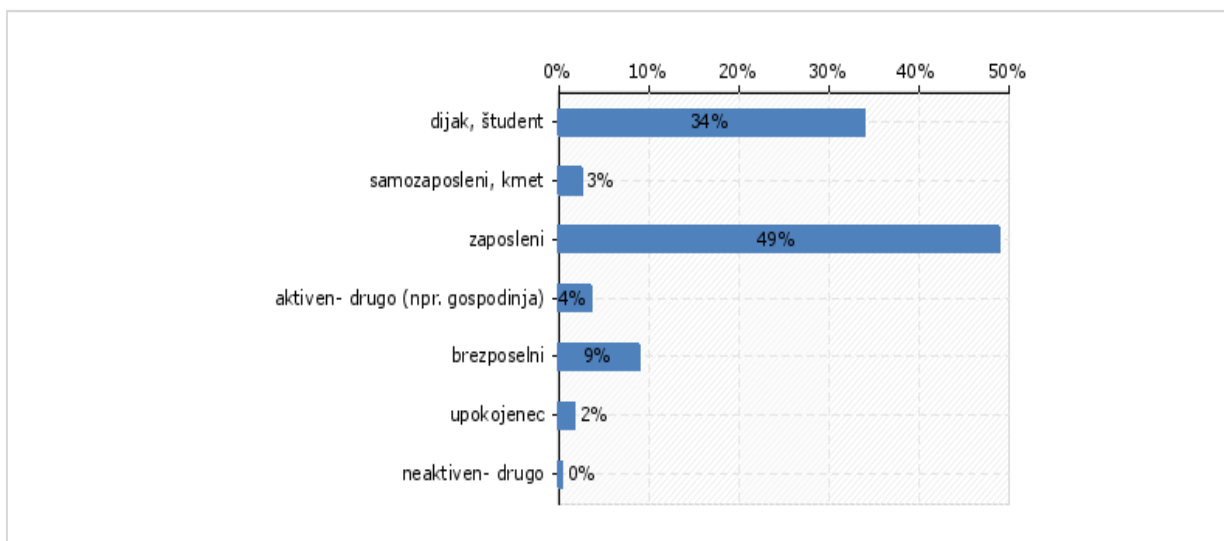
*Slika 1: Prikaz deleža spola anketirancev*



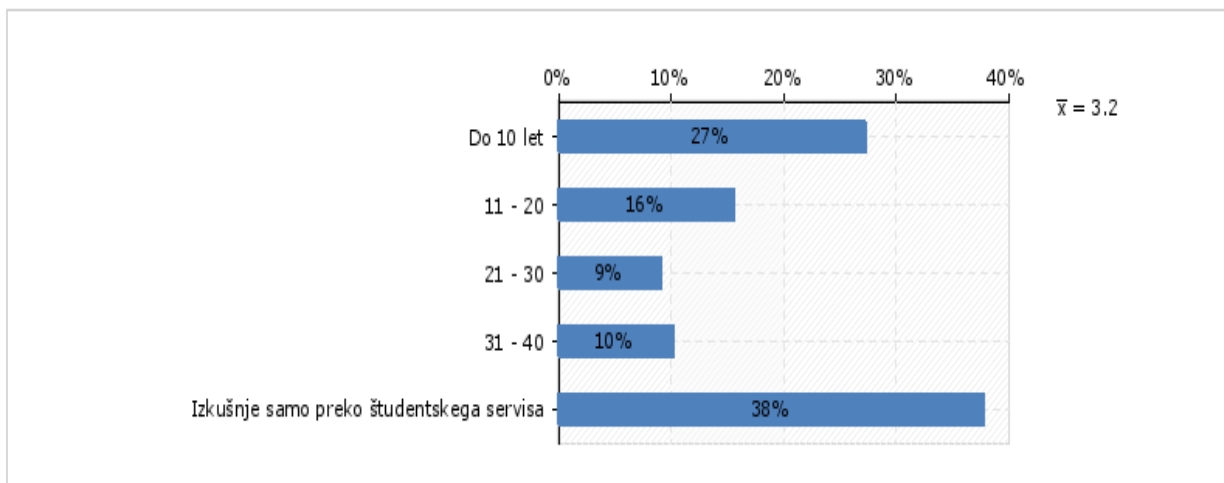
*Slika 2: Prikaz deleža starosti anketirancev*



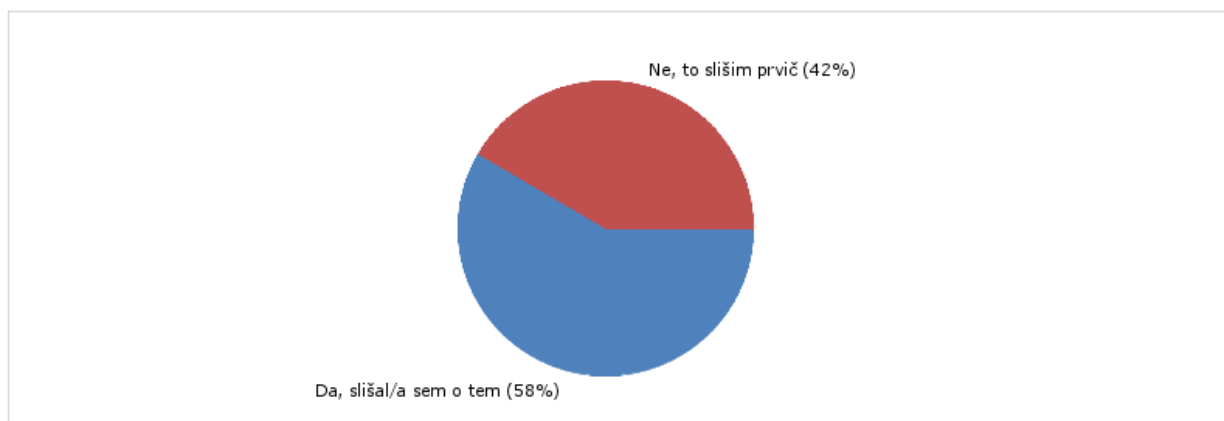
Slika 3: Prikaz deleža statusa anketirancev



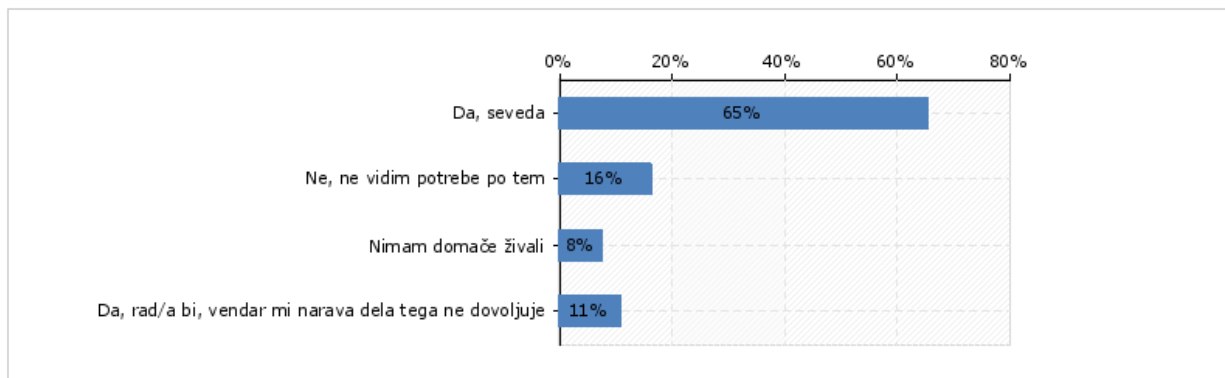
Slika 4: Prikaz deleža števila let redne zaposlitve



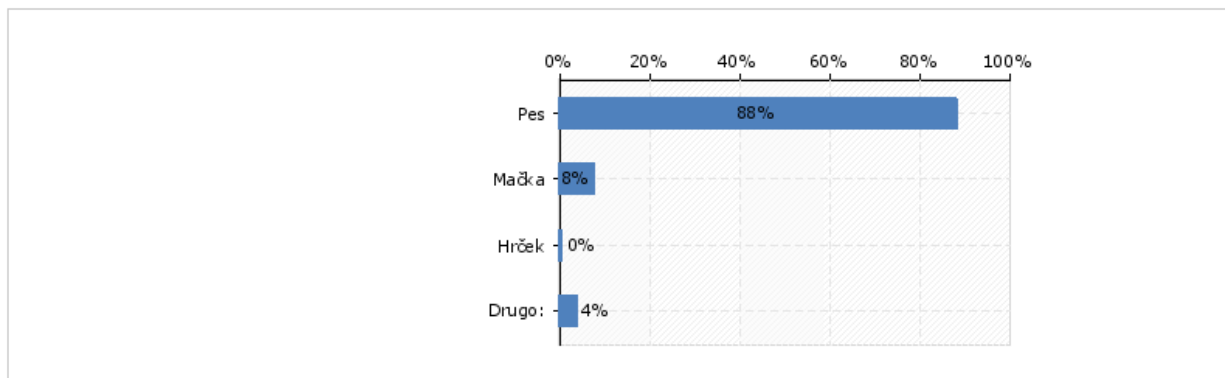
Slika 5: Prikaz deleža mnenja anketirancev o tem ali so vedeli da veliko tujih podjetij svojim zaposelnim dovoljuje ljubljenske na delovnem mestu



Slika 6: Prikaz deleža mnjenja ankeirancev o tem ali bi si sami želeli živali na delovnem mestu

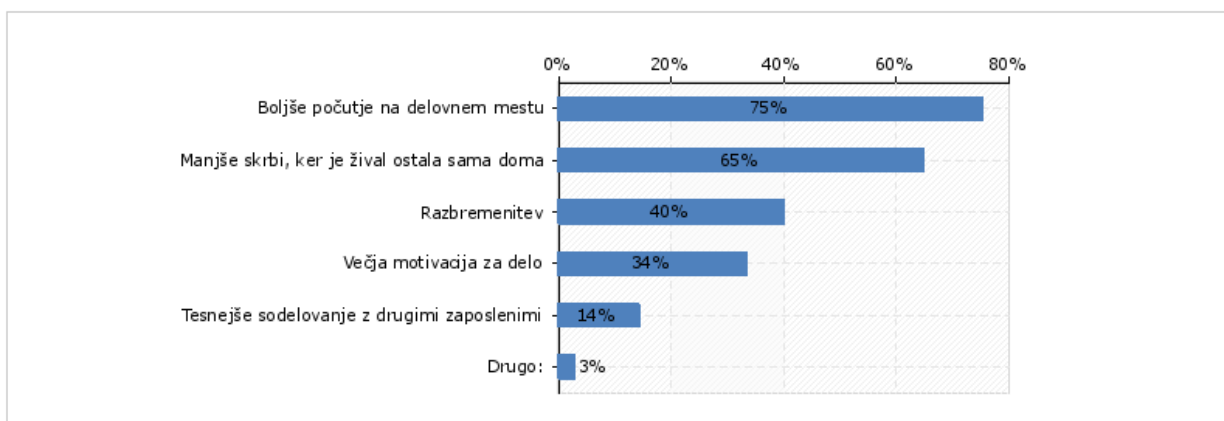


Slika 7: Prikaz deleža živali, ki bi jih anketiranci želeli pripeljati s seboj v podjetje



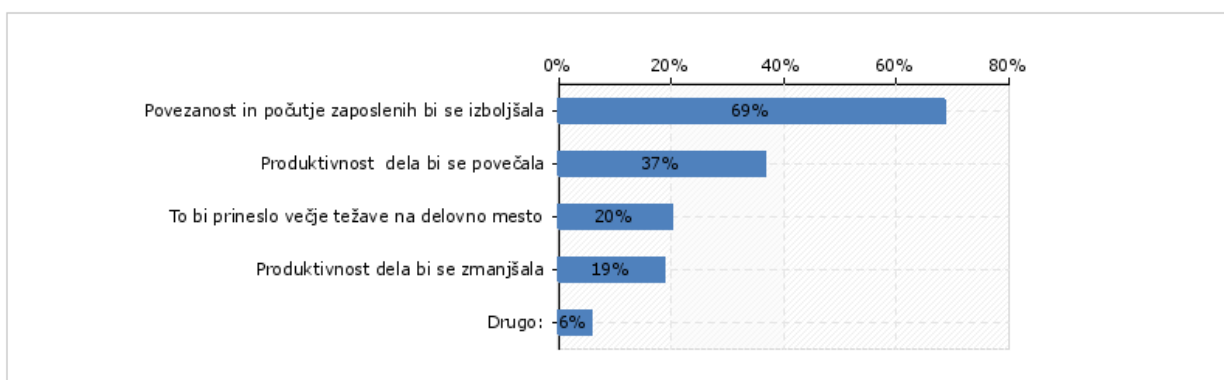
Odgovori »Drugo«:
miško
kunec
kača,kuščar,papiga
papigo
zajec
podgana
zajčka, hrčka, zlato ribico...

Slika 8: Prikaz deleža mnenj anketirancev o tem, kaj bi možnost, da bi žival lahko pripeljali na delovno mesto pomenila njim



Odgovori »Drugo«:
sprostitev med pavzo in na splošno
manj stresa, napetosti
vse našteto
neobremenjenost z delovnim časom
rahla skrb za počutje živali

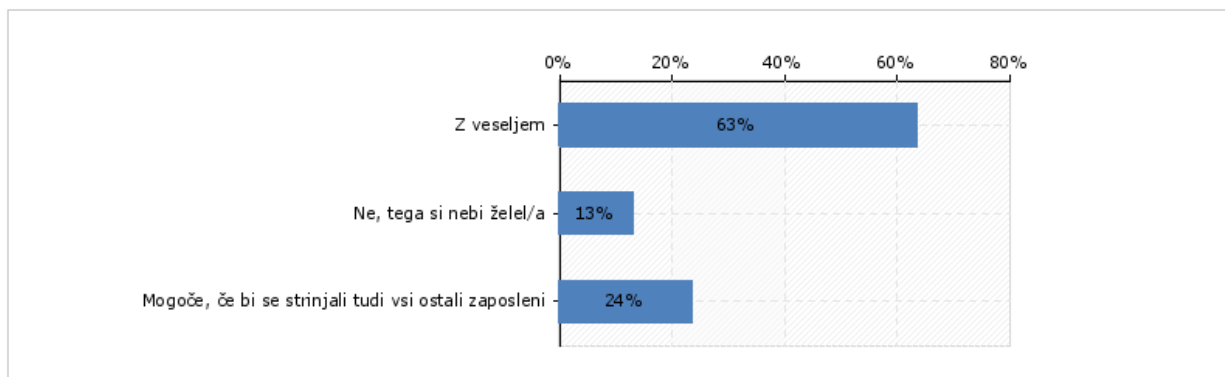
Slika 9: Prikaz deleža mnenj o posledicah dopuščanja živali na delovnem mestu



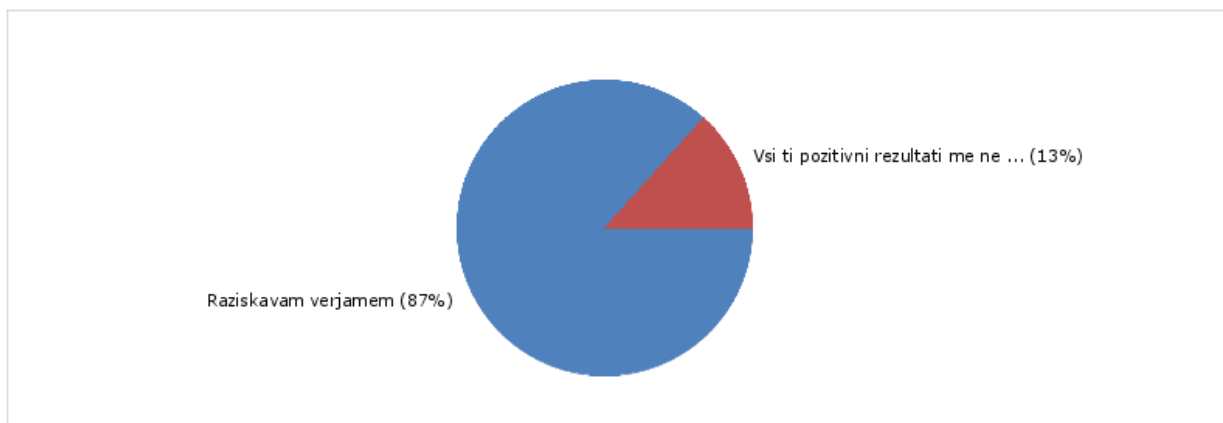
Odgovori »Drugo«:
več smeha
kadar ni veliko dela, bi prišle prav, da čas hitreje mine, kadar pa imamo gnečo pa bi bile samo v napoto
živali v naše delovno okolje ne sodijo
manj stresa
prepričana sem, da živali na delovnem mestu lahko predstavljajo pozitiven vpliv, je pa še vedno prisotno dejstvo, ali ej delovno mesto primerno opremljeno, da so tam živali prisotne, ali to

ustreza vsem zaposlenim in ali narava dela dopušča to.
sproščenost, ljudje bi raje hodili v službo, seveda če je žival vzgojena
skrb med delovnikom za žival
ne vem
bile bi v napoto kadar imamo veliko dela
stranka bi spregovorila tudi o psu - tema pogovora
učenje strpnosti, pomoči,...
produktivnost bi bila odvisna od vrste delovnega mesta, natakar ne more imeti živali na delovnem mestu, učitelj pa lahko.
odvisno od delovnega mesta
veliko časa bi vzelo, ko bi ga peljal lulat in kakat - v mestu je tudi manj zelenih površin -
odvisno od obnašanja in strahu živali pred glasnimi stroji in odvisno od oviranja delavca pri delu
nimam mnenja o tem.

Slika 10: Prikaz deleža mnenj anketirancev o tem ali bi bili pripravljene skrbeti za službeno žival tudi med prazniki in vikendi

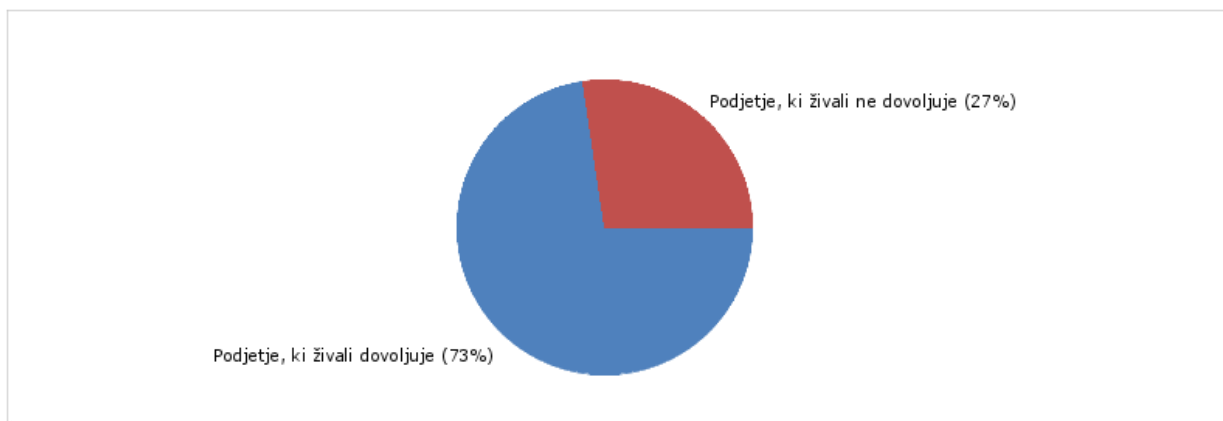


Slika 11: Prikaz deleža mnenj o pozitivnih študijah o živalih na delovnem mestu

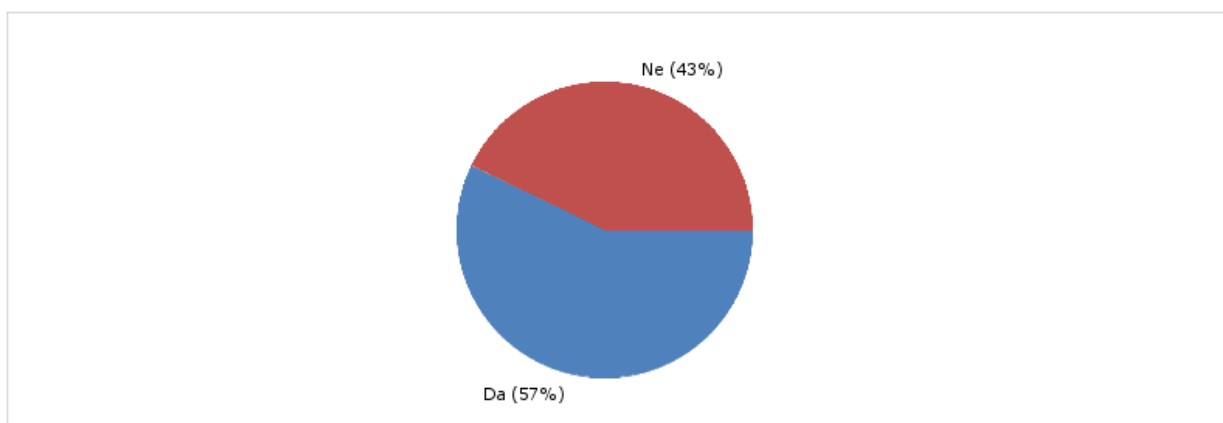




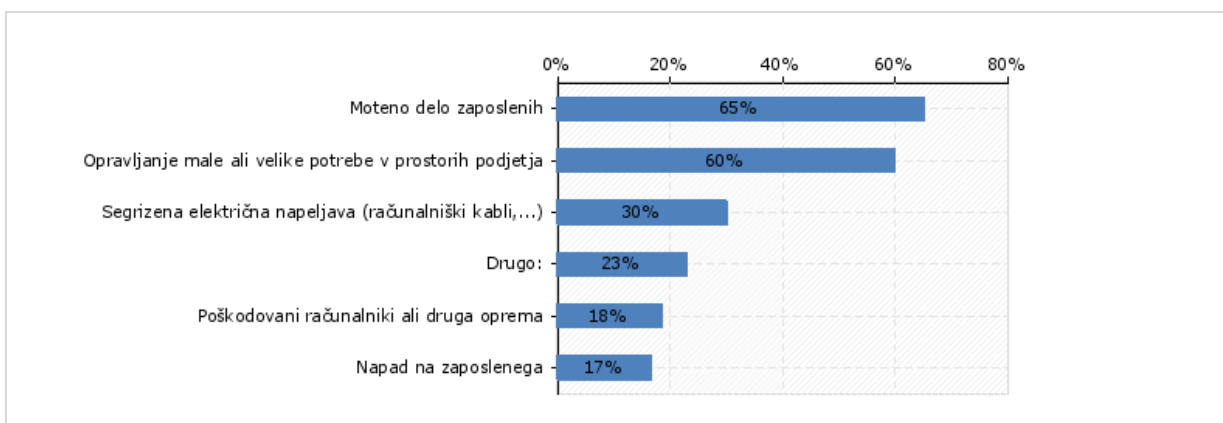
Slika 12: Prikaz deleža izbire anketirancev med podjetjem, ki živali na delovnem mestu dovoljuje ali podjetjem, ki ponuja rahlo višjo plačo (vse ostalo nespremenjeno)



Slika 13: Prikaz deleža mnenj ali bi živali na delovnem mestu povzročale kakšne nevšečnosti



Slika 14: Prikaz deleža vrst nevšečnosti



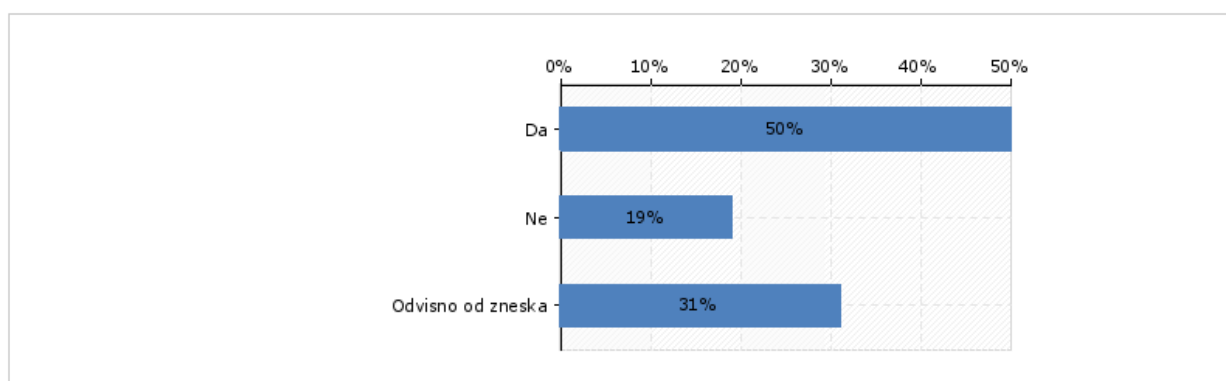
**Odgovori »Drugo«:**

neprijetnosti zaradi obiskovalcev

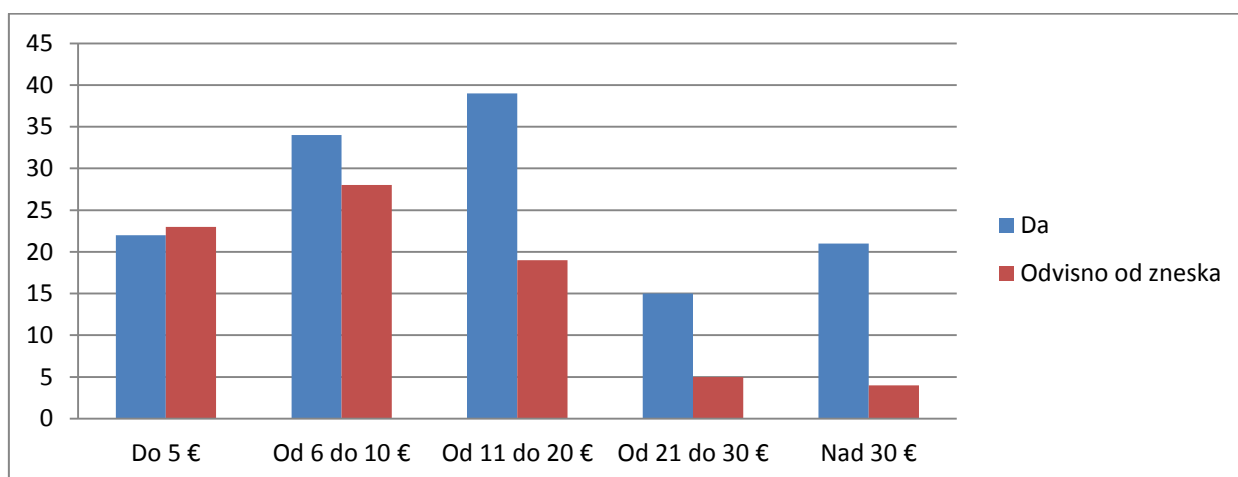
prevoz po terenu in pri strankah
dlake po prostorih, kakšen podrt koš ali kaj takega..
alergije, le teh se sedaj veliko
odvisno od lastnika in njegove vzgoje in doslednosti
nekateri sodelavci ne marajo živali
nečistoča - dlake, sledi tac
vse po malem
odpadanje dlake
sigurno slabši zrak
stik z drugimi psi na delu
zamoti od dela
umazanija, strah strank
alergija kakšnega zaposlenega
težave če bi bilo v podjetju več psov ki se ne bi razumeli med seboj.
če je poleg mene žival ne naredim nič, vso pozornost namenim njej. če bi bila z mano moja psička, bi bila popolnoma neproduktivna. menim, da živali na delovnem mestu niso dobra odločitev, ker motijo in velikokrat niso primerno vzgojene. se pa strinjam, da bi imeli prostore namenjene ljubljencem kjer lahko počakajo (vrtec za hišne ljubljence). tako bi jih lahko med pavzo obiskovali in bi tako ločitveno tesnobo lažje preživeli. tudi svojih otrok ne nosimo po službah, so za to posebej namenjeni prostori. če bi imela delo v pisarni je druga zgodba. potem bi želela svojo psičko s sabo, ampak s5 ne vem kako bi njej ustrezalo 8h sedeti na enem mestu. raje varstvo.
vse mogoče enako kot doma
kako bi se žival vklopila v proizvodni proces kjer ropota in so vrteči deli .
dodatno delo z živaljo.
nemir, lajež
odpadla dlaka, strah strank, lajanje, itd
morda lajanje
v zdravstvenih ustanovah motena higiena
odvisno od vzgoje psov...
napad na druge osebe
odvisno od socializacije živali
bacili, saj bi delala v zdravstvu.
odvisno od živali - lepo vzgojena, mirna žival težav ne bi povzročala; če pa bi npr. v podjetje več zaposlenih pripeljalo svoje živali, bi lahko prišlo do konflikta med živalmi (psi, ki se med seboj ne razumejo; mačka, ki bi lahko napadla ali pretirano silila v kletko s hrčkom ipd); živalim to

predstavlja nepotrebno nevarnost in stres, zaposlenim pa tudi.
strah zaposlenih
lahko, da kdo od zaposlenih ali strank enostavno živali ne mara ali se pa boji npr. psov
glasnost živali
vse gor naštetu se nam je namreč že zgodilo. v podjetju, kjer delam, so živali dovoljene (občasno). do sedaj smo vsi pripeljali le pse. in ja, žival na delovnem mestu, še posebej če tega okolja ni navajena in tega ni naučena, lahko povzroča ne malo težav.
vsak naj pripelje po tri svoje ljubljence, in veselje bo nepopisno
živali so kot ljudje, niso vsi všeč vsem... ampak vzgoja naredi kljub vsemu svoje

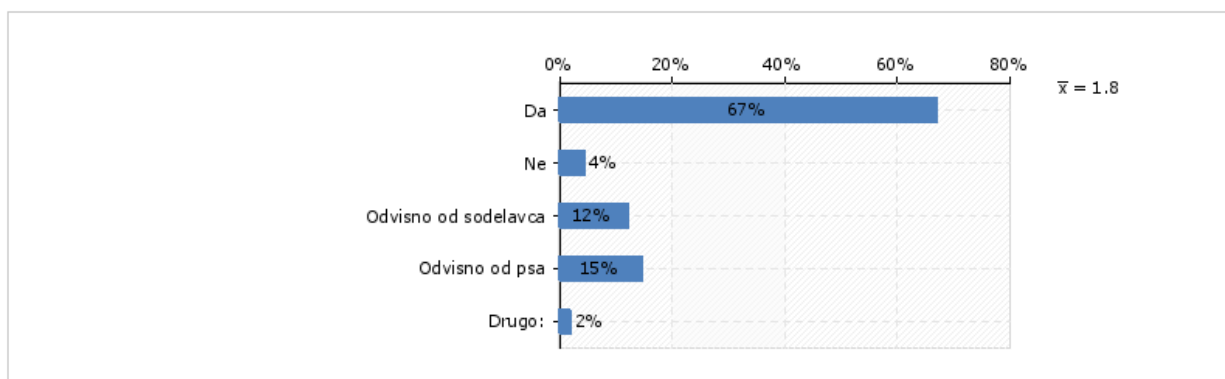
*Slika 15: Prikaz deleža anketirancev, ki bi ali nebi bili kot lastniki pripravljene prispevati simboličnega zneska denarja za čiščenje prostorov podjetja*



*Slika 16: Prikaz deleža denarja za čiščenje prostorov podjetja*



Slika 17: Prikaz deleža mnenj anketirancev o tem ali bi bili pripravljeni peljati sodelavčevega psa na sprehod



Odgovori»Drugo«:
samo v res izrednem primeru
če bi imel čas
my point exactly. nima časa za svojega psa. slej kot prej prideš v to situacijo. pripravljena bi bila ja. kot sem pa zgoraj napisala, otrok ne nosimo s sabo v službo. tudi živali nimajo tam kaj počet. v primeru, da pes nima varstva in ne more ostati sam doma bi, v tem primeru, z veseljem poskrbela zanj.
da, a si običajno še zase (malica) ne vzamem časa
odvisno od psa in sodelavca