

UNIVERZA V LJUBLJANI
EKONOMSKA FAKULTETA

ZAKLJUČNA STROKOVNA NALOGA VISOKE POSLOVNE ŠOLE

**ANALIZA SLOVENSKEGA ZAVAROVALNEGA TRGA S POMOČJO
PODATKOV V RAČUNOVODSKIH IZKAZIH**

TEA LUGAROV

IZJAVA O AVTORSTVU

Spodaj podpisana Tea Lugarov, študentka Ekonomske fakultete Univerze v Ljubljani, izjavljam, da sem avtorica zaključne strokovne naloge z naslovom »Analiza slovenskega zavarovalnega trga s pomočjo podatkov v računovodskih izkazih«, pripravljene v sodelovanju s svetovalko doc. dr. Barbaro Mörec.

Izrecno izjavljam, da v skladu z določili Zakona o avtorskih in sorodnih pravicah (Ur.l. RS, št. 21/1995 s spremembami) dovolim objavo zaključne strokovne naloge na fakultetnih spletnih straneh.

S svojim podpisom zagotavljam, da

- je predloženo besedilo rezultat izključno mojega lastnega raziskovalnega dela;
- je predloženo besedilo jezikovno korektno in tehnično pripravljeno v skladu z Navodili za izdelavo zaključnih nalog Ekonomske fakultete Univerze v Ljubljani, kar pomeni, da sem
 - poskrbela, da so dela in mnenja drugih avtorjev oziroma avtoric, ki jih uporabljam v zaključni strokovni nalogi, citirana oziroma navedena v skladu z Navodili za izdelavo zaključnih nalog Ekonomske fakultete Univerze v Ljubljani, in
 - pridobila vsa dovoljenja za uporabo avtorskih del, ki so v celoti (v pisni ali grafični obliki) uporabljena v tekstu, in sem to v besedilu tudi jasno zapisala;
- se zavedam, da je plagiatstvo – predstavljanje tujih del (v pisni ali grafični obliki) kot mojih lastnih – kaznivo po Kazenskem zakoniku (Ur.l. RS, št. 55/2008 s spremembami);
- se zavedam posledic, ki bi jih na osnovi predložene zaključne strokovne naloge dokazano plagiatstvo lahko predstavljalo za moj status na Ekonomski fakulteti Univerze v Ljubljani v skladu z relevantnim pravilnikom.

V Ljubljani, dne 27.08.2014

Podpis avtorice:

KAZALO

UVOD	1
1 SPLOŠNO O ZAVAROVALSTVU	2
1.1 Opredelitev zavarovalstva	2
1.2 Opredelitev zavarovanja	3
1.3 Elementi zavarovalnega razmerja	3
2 SLOVENSKI ZAVAROVALNI TRG	4
2.1 Zgodovinski razvoj	4
2.2 Opredelitev slovenskega zavarovalnega trga	5
2.3 Zakonodajni okvir	6
3 ANALIZA SLOVENSKEGA ZAVAROVALNEGA TRGA	8
3.1 Tržna struktura	8
3.1.1 Koncentracija slovenskega zavarovalnega trga	9
3.2 Kazalniki razvitosti trga	10
3.3 Gibanje bruto obračunanih premij	11
3.3.1 Kompozitne zavarovalnice	11
3.3.2 Specializirane zavarovalnice	12
3.3.3 Pozavarovalnice in ostale zavarovalnice	13
3.4 Gibanje bruto obračunanih škod	13
3.4.1 Povprečna odškodnina	14
3.5 Škodni rezultat	14
3.6 Zaposleni v zavarovalniškem sektorju	15
3.6.1 Bruto obračunana premija glede na število zaposlenih	16
3.7 Obratovalni stroški	16
3.7.1 Delež obratovalnih stroškov glede na bruto obračunano zavarovalno premijo	16
3.7.2 Delež stroškov pridobivanja zavarovanj od kosmate obračunane zavarovalne premije	17
3.8 Kombinirani količnik	17
3.8.1 Stroškovni količnik	17
3.8.2 Kombinirani količnik	18
3.9 Čisti poslovni izid	19
3.10 Čista donosnost kapitala	20
3.11 Zavarovalno-tehnične rezervacije	21
3.11.1 Rezervacije za prenosne premije	22
3.11.2 Škodne rezervacije	22
3.11.3 Matematične rezervacije	22
3.11.4 Druge zavarovalno-tehnične rezervacije	23
3.11.5 Rezervacije za bonuse in popuste	23
4 NAPOVED RAZVOJA SLOVENSKEGA ZAVAROVALNEGA TRGA	23
SKLEP	25
LITERATURA IN VIRI	27
PRILOGE	

KAZALO SLIK

Slika 1: Primerjava tržnih deležev zavarovalnic (brez pozavarovalnic) po zavarovalnih skupinah leta 2008 in 2012 [v %].....	8
Slika 2: Kazalnika razvitosti trga v sosednjih državah leta 2012.....	10
Slika 3: Gibanje bruto obračunanih škod zavarovalnic od leta 2008 do 2012 po zavarovalnih skupinah.....	13
Slika 4: Škodni rezultat izbranih kompozitnih zavarovalnic leta 2012.....	15
Slika 5: Stroškovni količnik kompozitnih zavarovalnic leta 2012.....	18
Slika 6: Kombinirani količnik kompozitnih zavarovalnic leta 2012.....	18
Slika 7: Gibanje čistega poslovnega izida izbranih zavarovalnic od leta 2008 do 2012	19
Slika 8: Gibanje zavarovalno - tehničnih rezervacij zavarovalnic od leta 2008 do 2012	21

KAZALO TABEL

Tabela 1: Primerjava tržnih deležev zavarovalnic (brez pozavarovalnic) leta 2008 in 2012	9
Tabela 2: Gibanje bruto obračunanih premij zavarovalnic od leta 2008 do 2012 po zavarovalni skupini	11
Tabela 3: Število zaposlenih v zavarovalniškem sektorju od leta 2008 do 2012.....	15
Tabela 4: Čista donosnost kapitala zavarovalnic in pozavarovalnic od leta 2009 do 2012	20

UVOD

V današnjem času si življenja brez zavarovalstva ne moremo predstavljati. Ljudje smo izpostavljeni določenim tveganjem, zato je pomembno, da poskrbimo za svojo zaščito, kajti življenje ima neprecenljivo vrednost. Z življenjskim zavarovanjem poskrbimo za socialno in finančno varnost sebe ter svojih najbližjih v primeru, da se nam pripeti nesrečni dogodek (na primer bolezen, smrt). Ljudje imamo skozi življenjska obdobja različne potrebe, pričakovanja in cilje, pogosto pa hrepenimo po dražjih dobrinah, kot so avtomobili, hiše, stanovanja itd., ki niso dostopne vsakomur zaradi njihove visoke cene. Razumljivo je, da želimo te dobrine ohraniti čim dlje in jih obvarovati pred nevarnostmi, ki bi jih lahko poškodovale ali uničile. Tudi gospodarski subjekti niso odporni proti vplivom nesrečnih dogodkov in se zato želijo zavarovati. Lahko bi rekla, da so zavarovalnice sinonim za varnost, kajti njihovo temeljno poslanstvo je ustvarjanje socialne in gospodarske varnosti posameznika ter družbe.

Slovenski zavarovalni trg sodi med manjše tako v svetovnem kot tudi v evropskem merilu, vendar je kljub temu v preteklih letih beležil relativno hitro rast in razvoj, kar je posledica predvsem družbenega, ekonomskega in tehnološkega razvoja. Nanj ni vplivala niti svetovna kriza, v kateri je naše gospodarstvo že od leta 2008. Na trgu so prisotne mnoge zavarovalnice, ki morajo delovati v skladu s številnimi zakoni in predpisi. Kako uspešne so pri svojem delovanju, lahko ugotovimo s pomočjo analize njihovega poslovanja v določenem obdobju.

Namen zaključne strokovne naloge je predstaviti zavarovalništvo kot pomembno gospodarsko panogo, proučiti zavarovalni trg v Sloveniji in analizirati njegovo delovanje s pomočjo računovodskih izkazov ter na osnovi lastnih spoznanj napovedati možnost njegovega nadaljnjega razvoja.

Cilji zaključne strokovne naloge so:

- predstaviti področje zavarovalništva in njegovih temeljnih pojmov,
- proučiti slovenski zavarovalni trg,
- predstaviti zakonodajo na tem področju,
- analizirati slovenski zavarovalni trg s pomočjo računovodskih izkazov in izbranih kazalnikov uspešnosti v obdobju med letoma 2008 in 2012,
- napovedati nadaljnji razvoj slovenskega zavarovalnega trga.

Zaključna strokovna naloga zavzema analizo zavarovalnega trga s pomočjo javno objavljenih letnih poročil zavarovalnic. Razumevanje najpomembnejših pojmov je ključnega pomena za lažje razumevanje celotne obravnavane tematike, zato najprej predstavim osnovne pojme, kot so zavarovanje, zavarovalstvo in elementi zavarovalnega razmerja. V nadaljevanju se osredotočim na slovenski zavarovalni trg, njegov razvoj in pravno ureditev. Največ pozornosti posvetim analizi poslovanja zavarovalnic, ki z vidika mojega dela predstavlja

najpomembnejše in hkrati najobsežnejše poglavje. Na koncu zaključim z lastnim razmišljanjem o možnostih prihodnjega razvoja slovenskega zavarovalnega trga.

Zaključna strokovna naloga je zasnovana kot rezultat lastnega proučevanja in analiziranja zavarovalnega trga v Sloveniji. Pri svojem delu izhajam iz dveh temeljnih računovodskih izkazov, in sicer izkaza finančnega položaja in izkaza poslovnega izida. Podatki se nanašajo na petletno obdobje od leta 2008 do vključno leta 2012. Leto 2013 ni vključeno v analizo, saj podatki v času mojega proučevanja in analiziranja še niso bili na razpolago. Zavarovalnice imajo namreč po preteku poslovnega leta, ki je enak koledarskemu letu, 6 mesecev časa, da predložijo revidirane računovodske izkaze Agenciji Republike Slovenije za javnopravne evidence in storitve, šele nato jih ta javno objavi.

Pri analizi je bila uporabljena različna strokovna literatura, internetni viri in lastni zapiski predavanj. S pomočjo slovenske strokovne literature sem povzela predvsem najpomembnejše opredelitve pojmov. Podatke, ki sem jih potrebovala v okviru analize poslovanja zavarovalnic, sem pridobila iz javno objavljenih letnih poročil.

Slovenska zakonodaja predpisuje poročanje po segmentih vsem kompozitnim zavarovalnicam, ki hkrati ponujajo storitve tako iz naslova premoženjskih kot tudi življenjskih zavarovanj. Zavarovalna družba Adriatic Slovenica ne pripravlja ločenih računovodskih izkazov samo za premoženjska in življenjska zavarovanja, ampak tudi za dopolnilna in druga zdravstvena zavarovanja. Pri obdelovanju podatkov sem segmenta dopolnilnih in drugih zdravstvenih zavarovanj združila v en sam segment zdravstvenih zavarovanj. Za ta korak sem se odločila zaradi relativno majhnega obsega poslovanja omenjenih segmentov v primerjavi s celotnim obsegom poslovanja zavarovalnice.

Leta 2012 je na slovenskem zavarovalnem trgu delovalo 17 zavarovalnic in 4 tuje podružnice (Priloga 1). Zaradi nedostopnosti letnih poročil zavarovalnice Allianz, ki posluje prek podružnice v Ljubljani, nisem vključila v analizo. Težave so se pojavile tudi pri izračunu izbranih kazalnikov uspešnosti, ki sem jih izračunala zgolj na osnovi podatkov iz računovodskih izkazov. Za povsem pravičen izračun posameznih kazalnikov bi namreč potrebovala podatke, s katerimi sama nisem razpolagala, zato sem njihove izračune smiselno prilagodila. Vsi zneski, ki se pojavljajo v okviru mojega dela, so navedeni v evrih in zato smiselno zaokroženi.

1 SPLOŠNO O ZAVAROVALSTVU

1.1 Opredelitev zavarovalstva

Ko govorimo o dejavnosti zavarovalnic, lahko uporabimo dva izraza za isti pojem, to sta zavarovalstvo in zavarovalništvo. Oba sta sopomenki za eno najbolj razvijajočih in rastočih

panog na svetu. Zavarovalstvo obsega vse gospodarske subjekte, ki v danem času in družbi opravljajo zavarovalno dejavnost z namenom zagotavljanja gospodarske varnosti (Boncelj, 1983, str. 74). Poleg tega zavarovalstvo posega v vsa področja našega življenja in je izjemno pomembna gospodarska panoga, saj s svojo naložbeno dejavnostjo prispeva tudi k večji učinkovitosti finančnega trga in posledično h gospodarskemu razvoju države (Majcen, 2007, str. 2).

1.2 Opredelitev zavarovanja

Izraz zavarovanje nam je dandanes bolj ali manj znan, saj ga srečujemo v vsakdanjem življenju, še zlasti pa v poslovnem svetu, zato je njegovo pravilno razumevanje ključnega pomena.

Splošno sprejete opredelitve pojma zavarovanja ni mogoče najti v teoretičnih razpravah in knjigah o zavarovalstvu. Skušalo ga je opredeliti veliko znanstvenikov, med njimi tudi teoretika Grawe in Luntzov, ki menita, da gre pri zavarovanju za izplačilo denarnih zneskov nekega sklada, oblikovanega iz premij vseh, ki sodelujejo v določeni vrsti zavarovanja. Nemški teoretik Manes pa ga opredeljuje kot vzajemno zadovoljevanje potreb številnih in na enak način ogroženih oseb, ki nastanejo slučajno in jih je mogoče oceniti (v Bjelić, 1998, str. 3).

Priznani slovenski teoretik na področju zavarovalstva, Jože Boncelj, opredeljuje zavarovanje kot ustvarjanje gospodarske varnosti z izravnavanjem gospodarskih nevarnosti (Boncelj, 1983, str. 13). Pri tem predpostavlja, da je zavarovanje edina gospodarska dejavnost, katere bistvo izvira iz uveljavljanja zakona velikega števila, kar pomeni, da lahko deluje le v primeru, ko je škoda možno predvideti, še preden nastane. Večje kot je število opazovanih dogodkov, večja je verjetnost, da bo dejansko stanje enako pričakovanemu. Poleg tega Boncelj predpostavlja, da zavarovanje temelji na načelu vzajemnosti, kar pomeni, da člani zavarovalnice solidarno zagotavljajo varnost vsakega posameznika.

Definicij zavarovanja, ki so se oblikovale do danes, je veliko. Vse pa so pripeljale do enake osnove, da je zavarovanje dejavnost zaščite gospodarstva pred določenimi nevarnostmi, ki ogrožajo premoženje in osebe (Bjelić, 1998, str. 3).

1.3 Elementi zavarovalnega razmerja

Zavarovalno razmerje predstavlja pravno zvezo in iz nje izvirajoče gospodarske pravice ter obveznosti med osebami, ki so udeležene v tem razmerju (Adriatic Slovenica, Zavarovalna družba, d. d., 2014). V vsakodnevni praksi to razmerje razumemo kot obliko zavarovalne pogodbe med zavarovalnico na eni strani in skleniteljem zavarovanja na drugi strani. Po navadi je sklenitelj zavarovanja hkrati tudi zavarovanec, ki se zavezuje k plačilu premije in

mu posledično pripadajo določene pravice iz naslova zavarovanja. Ob nastanku zavarovalnega primera mora zavarovalnica prevzeti zavarovalno kritje in zavarovancu izplačati odškodnino (Pavliha, 2000, str. 4).

Glavni elementi zavarovalnega razmerja so (Adriatic Slovenica, Zavarovalna družba, d. d., 2014):

- **zavarovalna vsota:** z zakonom ali bolj običajno le z zavarovalno pogodbo dogovorjeni denarni znesek, ki obenem predstavlja zgornjo mejo zavarovateljevega jamčenja v primeru uresničitve zavarovalnega primera. Zavarovalna vsota je osnova za določitev zavarovalne premije;
- **zavarovalna premija:** je cena zavarovanja za gospodarsko varnost, ki jo zavarovanec plača zavarovalnici na podlagi sklenjene zavarovalne pogodbe. Iz nje se plačujejo sedanje in prihodnje škode, pokrivajo se stroški preventive in stroški poslovanja zavarovalnice. Zavarovalno premijo določajo premijski sistemi. Na njeno višino vplivajo zlasti premijska stopnja, zavarovalna vsota, trajanje zavarovanja, tehnična obrestna mera, splošni stroški poslovanja in nekateri drugi dodatki, predvsem za katastrofalne škode;
- **zavarovalnina ali odškodnina:** je dajatev zavarovalnice, ki jo je dolžna plačati po zavarovalni pogodbi zaradi nastalega zavarovalnega primera zavarovancu ali drugi osebi, določeni v zavarovalni pogodbi;
- **zavarovalni primer:** je dogodek, v zvezi s katerim sklepamo zavarovanje in uresničitev zavarovalnega tveganja, ki povzroči zavarovancu nepričakovano škodo, zavarovatelju pa nastanek obveznosti za nadomestilo škode, torej izplačilo odškodnine. Zanj je značilno, da mora biti njegov nastanek možen v prihodnosti, a negotov in neodvisen od zavarovalčeve volje;
- **škodni dogodek:** je nevarnostni dogodek, katerega posledica je nastanek materialne ali nematerialne škode.

2 SLOVENSKI ZAVAROVALNI TRG

2.1 Zgodovinski razvoj

Ustanovitev Vzajemne zavarovalnice leta 1900 predstavlja začetek zavarovalstva na slovenskih tleh. Njegov razvoj je bil skozi obdobja, ki so sledila, zelo razgiban. Zavarovalnice so se morale nenehno prilagajati političnim, gospodarskim in zakonodajnim spremembam v nekdanjih Jugoslaviji (Bjelić, 1998, str. 12).

Z razpadom Socialistične federativne republike Jugoslavije se je na slovenskih tleh začelo novo obdobje v razvoju zavarovalstva. Takoj po osamosvojitvi smo prevzeli temeljne zakone, ki so že veljali v dotedanji skupni državi. Zavarovalna skupnost Triglav, ki je bila ustanovljena v obdobju tržnega zavarovalstva, je veljala do leta 1990 za eno izmed treh

največjih zavarovalnih organizacij v Jugoslaviji. Na slovenskem ozemlju je imela v lasti večinski tržni delež, preostali delež pa je pripadal zavarovalnicama Dunav in Croatia. Po osamosvojitvi je slovensko zavarovalstvo doživelo preoblikovanje omenjene zavarovalne skupnosti v zavarovalnice Maribor, Tilia in Triglav. Zavarovalnica Croatia se je preoblikovala v Zavarovalno družbo Adriatic, srbski Dunav pa v Ljubljansko zavarovalnico, ki je sedaj pod okriljem Generalija (Bjelić, 1998, str. 15–16). Menim, da je bilo preoblikovanje zelo uspešno, kajti danes, dve desetletji kasneje, vse našteje zavarovalnice poslujejo uspešno, med seboj so si konkurenčne in skupaj obvladujejo glede na tržno strukturo večino zavarovanega trga.

Zavarovalna dejavnost se je v triletnem obdobju obstoja nove države močno približala praksi razvitih srednjeevropskih držav, kljub temu da nismo imeli še ustreznega slovenskega zakona, ki bi nadziral delovanje zavarovalstva. Nadzor so izvajali le redki pooblaščenih aktuarji. Na osnovi prevzetega Zakona o temeljnih sistema premoženjskega in osebnega zavarovanja (Ur.l. SFRJ, št. 17/90 in 82/90) pa se je začel razvijati tudi sistematični zavarovalni nadzor (Bjelić, 1998, str. 16).

Leto 1994 predstavlja prelomnico v slovenskem zavarovalstvu in s tem prehod v povsem novo obdobje tržnega poslovanja, konkurence in sodobnega zavarovalnega nadzora. Konec druge polovice tega leta stopita v veljavo dva pomembna zakona: Zakon o zavarovalnicah (Ur.l. RS, št. 64/94, 35/95 - popr., 13/00 in 91/00 - popr.), ta je prenehal veljati leta 2000, in Zakon o obveznih zavarovanjih v prometu (Ur.l. RS, št. 93/07 - UPB in 40/12 ZUJF), ki je aktualen še danes. Do leta 1995 je na trg vstopilo še sedem novih zavarovalnic in pozavarovalnic, ki so še dodatno izostrile konkurenčni boj na trgu. Po mnenju Bjelića nova zakonodaja približuje slovensko zavarovalno dejavnost sodobnim evropskim smernicam bolj kot kadar koli prej. V zavarovalni praksi se pojavijo številne novosti, nove zavarovalne vrste in skupine (Bjelić, 1998, str. 16).

Od razglasitve samostojnosti si je Republika Slovenija prizadevala postati polnopravna članica Evropske unije. Ta cilj smo dosegli 1. maja 2004, ko smo postali del velike evropske integracije. Članstvo je prineslo nove možnosti za slovenske zavarovalnice, saj lahko te opravljajo zavarovalne storitve tudi zunaj meja. S priključitvijo k monetarni uniji se je še dodatno pospešilo izvajanje teh storitev in omogočilo lažjo preglednost ter primerjavo med ostalimi evropskimi zavarovalnicami.

2.2 Opredelitev slovenskega zavarovalnega trga

Zakon o zavarovalništvu (Ur.l. RS, št. 99/10 - UPB, 90/12, 56/13 in 63/13 - ZS-K, 3. člen) dovoljuje opravljanje zavarovalnih poslov:

- zavarovalnicam s sedežem v Republiki Sloveniji,
- podružnicam tujih zavarovalnic,

- zavarovalnicam držav članic Evropske unije, ki ustanovijo podružnico na območju Republike Slovenije in s tem lahko neposredno opravljajo zavarovalne posle.

Glede na zavarovalne skupine zavarovalnice običajno razdelimo na (Adriatic Slovenica, Zavarovalna družba, d. d., 2014):

- **kompozitne (splošne, univerzalne) zavarovalnice:** so tiste zavarovalnice, ki so registrirane za poslovanje z več zavarovalnimi vrstami, ki so lahko med seboj povezane ali pa tudi ne. V praksi slovenske kompozitne zavarovalnice tržijo predvsem premoženjska in življenjska zavarovanja;
- **specializirane zavarovalnice:** so zavarovalnice, ki so registrirane za opravljanje zavarovalnih poslov znotraj ene ali nekaj zavarovalnih skupin oziroma vrst (na primer prostovoljna zdravstvena zavarovanja, pokojninska zavarovanja, kreditna zavarovanja itd.);
- **pozavarovalnice:** so zavarovalnice, ki sprejmejo zavarovanje ali njegov del v pozavarovanje. Namen tega je zavarovanje presežkov v zavarovanje prevzetih tveganj iznad lastne zmogljivosti ene zavarovalnice pri drugi, ki je organizirana kot delniška družba in hkrati registrirana za aktivno pozavarovanje;
- **ostale zavarovalnice:** so tiste zavarovalnice, ki jih ne moremo uvrstiti v nobeno izmed prej navedenih skupin. Predstavnik ostalih zavarovalnic na slovenskih tleh je Sklad obrtnikov in podjetnikov Slovenije, organiziran kot vzajemna družba, ki izvaja pokojninska zavarovanja.

Leta 2012 je v Sloveniji delovalo 17 zavarovalnic (15 zavarovalnic, 2 pozavarovalnici) in 4 tuje zavarovalnice s sedežem v Evropski uniji (Priloga 1). Na trgu prevladujejo tiste z večinskim deležem domačega kapitala (Priloga 2). Delež tujega kapitala v vsem kapitalu slovenskih zavarovalnic znaša 45 odstotkov. Na trgu kompozitnih zavarovanj prevladujejo tiste v tuji lasti, na trgu specializiranih zavarovanj in pozavarovanj pa tiste v slovenski lasti. Lastniška struktura življenjske zavarovalnice NLB Vita se deli na dva povsem enaka dela, in sicer je 50 odstotkov celotnega kapitala v lasti belgijskih delničarjev KBC Insurance NV Leuven, druga polovica pa v lasti slovenskih delničarjev Nove Ljubljanske banke. Vzajemna zdravstvena zavarovalnica in Sklad obrtnikov in podjetnikov veljata za vzajemni organizaciji, ki sta v lasti svojih članov. Za omenjeni organizaciji je značilno, da nimata kapitalskih deležev ali delnic, ki bi njihovim lastnikom omogočali kakršen koli donos, pač pa temeljita na vzajemnosti, ki jim zagotavlja socialno varnost.

2.3 Zakonodajni okvir

Na oblikovanje in izvajanje zavarovalnih storitev vplivata tako slovenska kot tudi mednarodna zakonodaja. Slovensko pravo je podrejeno pravu Evropske unije, saj določbe uredb in direktiv veljajo pred nacionalno zakonodajo oz. se morajo vanjo prenesti. Za uredbe

velja, da jih države članice ne prenašajo v notranji pravni red, temveč da z dnem njene uveljavitve začnejo avtomatično in neposredno veljati v vsaki državi članici. Direktive zavezujejo države članice glede cilja, ki ga je treba doseči, nacionalnim organom pa prepuščajo izbiro oblike in metode za uveljavitev cilja (Kovač, 2010). Z Zakonom o zavarovalništvu (1.a člen) so se do danes v pravni red Republike Slovenije prenesle številne direktive Evropske skupnosti. Ena izmed njih je tudi Direktiva Sveta (91/674/EGS) iz leta 1991, ki se nanaša na letne računovodske izkaze in konsolidirane računovodske izkaze zavarovalnic.

V Sloveniji veljajo naslednji predpisi na področju zavarovanj (Šker, 2010, str. 14):

- **Zakon o gospodarskih družbah** (Ur.l. RS, št. 65/09 - UPB, 33/11, 91/11, 32/12, 57/12, 44/13 - odl. US in 82/13): je temeljni sistemski zakon na področju prava družb in ureja ustanavljanje, organiziranost in poslovanje vseh gospodarskih subjektov, torej tudi zavarovalnic;
- **Zakon o zavarovalništvu**: ureja poslovanje zavarovalnic. Za vse, česar ne ureja ta zakon, se uporablja druga splošna zakonodaja s področja poslovanja gospodarskih družb;
- **predpisi, ki urejajo pogodbeno zavarovalno pravo**: najpogosteje uporabljeni so Zakon o obveznih zavarovanjih v prometu, Zakon o zdravstvenem varstvu in zdravstvenem zavarovanju (Ur.l. RS, št. 72/06 - UPB, 114/06 - ZUTPG, 91/07, 76/08, 62/10 - ZUPJS, 87/11, 40/12 - ZUJF, 21/13 - ZUTD-A, 91/13, 99/13 - ZUPJS-C, 99/13 - ZSVarPre-C in 111/13 - ZMEPIZ-1), Zakon o pokojninskem in invalidskem zavarovanju (Ur.l. RS, št. 96/12, 39/13, - ZSVarPre-C, 101/13 - ZIPRS1415 in 44/14 - ORZPIZ206 - ORZPIZ206), Zakon o finančnih konglomeratih (Ur.l. RS, št. 43/06, 87/11 in 56/13) ter Zakon o preprečevanju pranja denarja in financiranja terorizma (Ur.l. RS, št. 60/07, 19/10, 77/11, 108/12 - ZIS-E in 19/14).

Z vidika obravnavanja tematike so zelo pomembni predpisi, ki veljajo na področju računovodstva. Zakon o gospodarskih družbah (54. člen) predpisuje, da morajo zavarovalnice voditi poslovne knjige po kontnem načrtu in izdelati letno poročilo (poslovno poročilo in računovodsko poročilo) za posamezno poslovno leto. Poročati morajo v skladu z določili mednarodnih standardov računovodskega poročanja, sprejetimi z uredbo Evropske unije, skladno z Direktivo Sveta o letnih računovodskih izkazih in konsolidiranih računovodskih izkazih zavarovalnic (91/674/EGS) ter skladno z določili lokalne zakonodaje (Adriatic Slovenica, Zavarovalna družba, d. d., 2012, str. 102). Temeljna pravna podlaga za računovodsko poročanje je Zakon o gospodarskih družbah, ki v splošnem določa, kdo mora poročati, kaj in po kakšnih pravilih ter komu in kdaj. Računovodski izkazi morajo biti sestavljeni skladno s podzakonskimi akti, Sklepom o letnem poročilu in trimesečnimi računovodskimi izkazi zavarovalnic – SKL 2009 (Ur.l. RS, št. 119/07, 47/09, 99/10, 47/11 in 62/13) ter Sklepom o podrobnejšem načinu vrednotenja knjigovodskih postavk in sestavljanju računovodskih izkazov (Ur.l. RS, št. 95/02, 30/03, 128/06), ki ju je izdala Agencija za zavarovalni nadzor (Agencija za zavarovalni nadzor, 2014b).

Poslovanje zavarovalnic v Sloveniji nadzoruje Agencija za zavarovalni nadzor. Ta je bila ustanovljena na podlagi Zakona o zavarovalništvu z namenom zmanjšanja in odprave nepravilnosti, ki se pojavljajo v zavarovanjih. Njena osnovna naloga je varovanje interesov zavarovalcev in omogočanje delovanja zavarovalnega gospodarstva s pozitivnim vplivom na celotno gospodarstvo (Agencije za zavarovalni nadzor, 2014a).

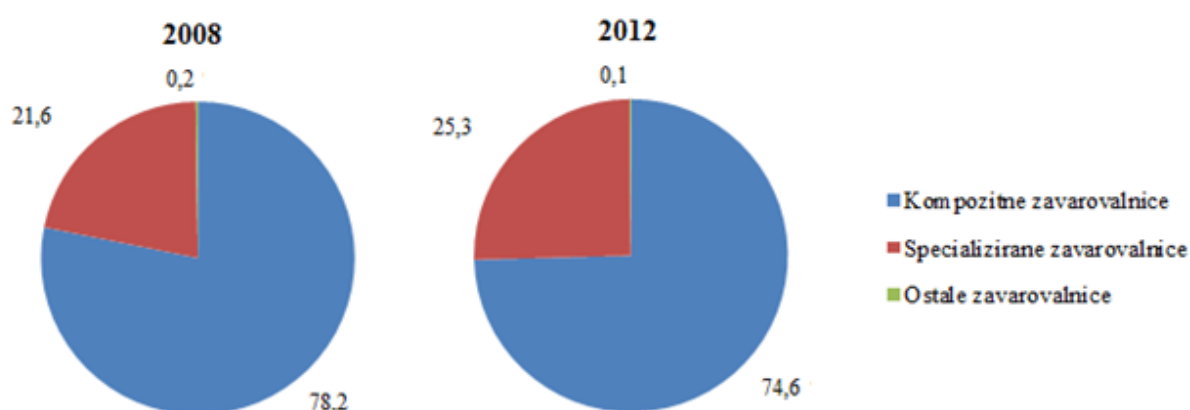
Vse zavarovalnice se lahko prostovoljno pridružijo Slovenskemu zavarovalnemu združenju, ki je organizirano kot gospodarsko interesno združenje. Njegov osnovni namen je uveljavljanje posamičnih in skupnih interesov svojih članic. V okviru združenja deluje razsodišče, varuh pravic s področja zavarovalstva in mediacijski center za namene izvensodnih reševanj sporov (Slovensko zavarovalno združenje, 2014).

3 ANALIZA SLOVENSKEGA ZAVAROVALNEGA TRGA

3.1 Tržna struktura

Tržni delež je merilo, s katerim ugotavljamo, kako uspešno posluje neka zavarovalnica v primerjavi s svojimi konkurenti. Leta 2012 je na slovenskem zavarovalnem trgu poslovalo 17 zavarovalnic (15 zavarovalnic in 2 pozavarovalnici) in 4 tuje podružnice, pri čemer za eno ni bilo možno pridobiti podatkov (Priloga 1). Kot osnovo pri izračunavanju njihovih tržnih deležev sem uporabila bruto obračunane premije (Prilogi 3 in 4).

Slika 1: Primerjava tržnih deležev zavarovalnic (brez pozavarovalnic) po zavarovalnih skupinah leta 2008 in 2012 [v %]



Primerjava v omenjenih letih kaže, da so kompozitne in ostale zavarovalnice beležile upad tržnega deleža, specializirane zavarovalnice pa njegovo rast. Krepitev tržnega deleža specializiranih zavarovalnic za 3,7 odstotne točke pripisujem predvsem vstopu dveh novih ponudnikov zavarovanj na trg. To sta podružnica Arag SE, ki velja za specializiranega

zavarovatelja na področju pravne zaščite, in Modra zavarovalnica, ki bi lahko v nadaljnjih nekaj letih postala pomemben ponudnik na trgu življenjskih zavarovanj.

Tabela 1: Primerjava tržnih deležev zavarovalnic (brez pozavarovalnic) leta 2008 in 2012

Zavarovalnica	Tržni delež [v %]	
	2008	2012
Adriatic Slovenica, Zavarovalna družba, d. d.	13,6	13,8
Arag SE – zavarovalnica pravne zaščite, podružnica v Sloveniji	-	0,1
Ergo Življenjska zavarovalnica, d. d.	0	0,2
Ergo zavarovalnica, podružnica v Sloveniji	0	0,2
Generali zavarovalnica, d. d.	3,1	4,3
Grawe zavarovalnica, d. d.	1,9	1,7
KD Življenje zavarovalnica, d. d.	3,7	2,6
Merkur zavarovalnica, d. d.	2,3	2,4
Modra zavarovalnica, d. d.	-	0,9
NLB Vita, življenjska zavarovalnica, d. d.	1,7	1,9
SID – Prva kreditna zavarovalnica, d. d.	0,7	1,0
Sklad obrtnikov in podjetnikov Slovenije	0,2	0,1
Triglav, Zdravstvena zavarovalnica, d. d.	3,1	4,7
Vzajemna zdravstvena zavarovalnica, d. v. z.	12,4	13,9
Wiener Städtische zavarovalnica, podružnica v Sloveniji	0,5	1,2
Zavarovalnica Maribor, d. d.	13,3	13,5
Zavarovalnica Tilia, d. d.	3,6	4,2
Zavarovalnica Triglav, d. d.	39,8	33,2
Skupaj	100	100

Večina zavarovalnic je leta 2012 v primerjavi z letom 2008 okrepila svoje tržne deleže. Najvišji tržni delež v Sloveniji imajo Adriatic Slovenica, Vzajemna zdravstvena zavarovalnica ter zavarovalnici Triglav in Maribor, in tako skupaj obvladujejo tri četrtine slovenskega zavarovalnega trga. Kljub padcu tržnega deleža za nekaj odstotnih točk pa zavarovalnica Triglav ohranja vodilen položaj na celotnem trgu.

3.1.1 Koncentracija slovenskega zavarovalnega trga

Koncentracija trga predstavlja pomemben indikator, ki pokaže, kako učinkovita je konkurenca na tem trgu. Izračunamo jo s pomočjo Herfindahlovega indeksa (H), poznanega tudi kot Herfindahl-Hirschmanov indeks (HHI). Ta odraža porazdelitev tržnih deležev največjih zavarovalnic in tudi sestavo zavarovalnega trga ob upoštevanju preostalih zavarovalnic (Javna agencija Republike Slovenije za varstvo konkurence, 2014). Herfindahlov indeks se izračuna kot vsota kvadratov tržnih deležev vseh zavarovalnic (Priloga 5). Leta 2008 je omenjeni

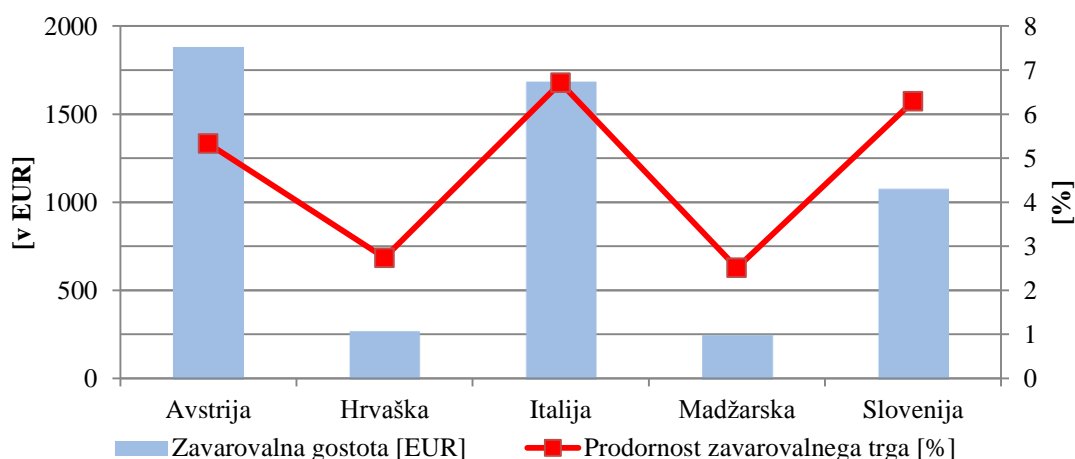
indeks znašal 2.159, leta 2012 pa 1.746. V tem obdobju se je koncentracija nekoliko znižala, a kljub temu slovenski zavarovalni trg še vedno beleži zmerno koncentracijo.

3.2 Kazalniki razvitosti trga

Glavni kazalnik razvitosti zavarovalnega trga je prodornost zavarovalnega trga (angl. *insurance penetration*). Izračunamo ga kot razmerje med bruto obračunanimi premijami in bruto domačim proizvodom. Pove nam delež, ki ga zavarovalna panoga predstavlja v bruto domačem proizvodu. V Sloveniji se je v proučevanem obdobju gibal med 5,74 in 6,29 odstotka (Priloga 9) in je v primerjavi z razvitimi državami precej nizek. Tako je leta 2012 na Japonskem znašal 11,43 odstotka, v Švici pa 9,63 odstotka (Priloga 8). Glede na deleže svetovnega in evropskega zavarovalnega trga Slovenija ne zaostaja veliko za povprečjem.

Drugi pomembni pokazatelj razvitosti zavarovalnega trga je zavarovalna gostota (angl. *insurance density*), ki prikazuje, koliko denarja povprečno porabi posamezni prebivalec določene države v enem letu za zavarovanje. Izračunamo jo kot razmerje med bruto obračunanimi premijami in številom prebivalcev. V Sloveniji je leta 2008 ta znesek znašal le približno 1.053 evrov (Priloga 9), v naslednjih petih letih pa se je povečeval, in sicer za nekaj evrov na letni ravni. Tako je leta 2012 znašal 1.079 evrov. Kljub finančni in gospodarski krizi, v kateri smo se znašli v zadnjih letih, Slovenci še vedno razmeroma veliko denarja namenimo za zavarovanje, vendar v primerjavi s Švico na eni strani zelo malo, v primerjavi z Ukrajino pa izredno veliko. Švica ima najvišjo zavarovalno gostoto na svetu, in sicer je ta znašala kar 5.734 evrov na osebo, Ukrajina pa se je s 45 evri na prebivalca znašla na dnu lestvice evropskih držav (Priloga 8).

Slika 2: Kazalnika razvitosti trga v sosednjih državah leta 2012



V zadnjih treh letih smo Evropejci v povprečju za letno zavarovanje namenili 1.381 evrov, kar je skoraj trikrat več od povprečja celotnega sveta. Gledano regionalno je Slovenija v

veliki prednosti pred Hrvaško in Madžarsko, zaostaja pa za Italijo in Avstrijo. Po gostoti zavarovanj in prodornosti zavarovalnega trga v Sloveniji najbolj izstopajo zavarovalnice z najvišjim tržnim deležem.

3.3 Gibanje bruto obračunanih premij

Analizirane slovenske zavarovalnice so leta 2012 skupaj obračunale 2,2 milijarde evrov bruto obračunanih premij. Slovenski zavarovalni trg pa je kljub težavam v domačem gospodarstvu v zadnjem letu ponovno beležil nekaj odstotno rast.

Tabela 2: Gibanje bruto obračunanih premij zavarovalnic od leta 2008 do 2012 po zavarovalni skupini

Zavarovalna skupina	Bruto obračunane premije [v mio EUR]				
	2008	2009	2010	2011	2012
Kompozitne zavarovalnice	1.479,8	1.505,7	1.498,5	1.494,8	1.456,3
Specializirane zavarovalnice	409,4	421,6	438,9	451,9	493,8
Pozavarovalnice	245,8	261,1	263	262,3	269,2
Ostale zavarovalnice	4,3	4,1	3,7	3	2,8
Skupaj	2.139,3	2.192,5	2.204,1	2.212	2.222,1

3.3.1 Kompozitne zavarovalnice

Večino bruto obračunanih premij so zbrale kompozitne zavarovalnice. Najbolj uspešna med njimi je Zavarovalnica Triglav, ki v povprečju letno zbere kar tretjino omenjenih premij v Sloveniji. V zadnjih treh letih so kompozitne zavarovalnice skupno beležile upad bruto obračunanih premij. Če pa se osredotočim na delovanje posameznih zavarovalnic znotraj te zavarovalne skupine, je razvidno, da je večini obračunana premija rastla (Priloga 10). Izjemo predstavljata Zavarovalnica Grawe, ki vsako leto zbere manj premij, in Zavarovalnica Triglav. Slednja je leta 2012 v primerjavi z letom 2008 izgubila kar 6,6 odstotne točke tržnega deleža (Tabela 1), njegov upad pa so zabeležili v skupini premoženjskih in življenjskih zavarovanj (Priloga 12). Leta 2012 so bruto obračunane premije premoženjskih zavarovanj znašale 455,8 milijona evrov, kar je 13 odstotkov manj kot leta 2008. V skupini življenjskih zavarovanj pa so v enakem obdobju zabeležili še nekoliko višji padec, in sicer za 17 odstotkov.

Razlog za manjše povpraševanje po premoženjskih in življenjskih zavarovanjih predstavlja slab gospodarski položaj v državi, ki je posledica gospodarske in finančne krize. Upad zbranih zavarovalnih premij je odraz številnih dejavnikov, kot so stečaji velikih podjetij, naraščanje brezposelnosti, manjše povpraševanje po nekaterih zavarovalnih produktih,

zmanjšanje kupne moči prebivalstva in obsega danih kreditov bank (Zavarovalnica Triglav, d. d., 2012, str. 9).

Največji delež v premoženjskem portfelju Zavarovalnice Triglav predstavljajo avtomobilska zavarovanja. Povečana konkurenca na trgu avtomobilskih zavarovanj je vodila v naraščanje obsega premij premoženjskih zavarovanj drugih kompozitnih zavarovalnic, hkrati pa so pri Zavarovalnici Triglav beležili padec premij za omenjeno vrsto zavarovanj. Če so želeli pri Triglavu ohraniti vodilni položaj na trgu, so bili primorani znižati ceno premije za avtomobilska zavarovanja in vpeljati bonitetne programe, s katerimi so novim in obstoječim zavarovancem omogočili nove ugodnosti (Zavarovalnica Triglav, d. d., 2012, str. 40–43).

Zavarovalnica Triglav pa ni beležila upada bruto obračunanih premij samo na področju premoženjskih zavarovanj, ampak tudi na področju življenjskih. Razlog pripisujem neugodnim razmeram na finančnih trgih, zaradi katerih se zavarovanci obnašajo bolj previdno in racionalno predvsem pri naložbenih zavarovanjih, pri katerih prevzemajo naložbeno tveganje, in pri sklepanju zavarovanj za daljše obdobje.

3.3.2 Specializirane zavarovalnice

V petletnem obdobju je vsota vseh premij specializiranih zavarovalnic naraščala (Tabela 2), in tako so leta 2012 v primerjavi z letom 2011 beležile 9-odstotno rast. Po mojem mnenju je k temu prispevala ustanovitev dveh novih zavarovalnic, ki sodita v ta portfelj zavarovanj. To sta Modra zavarovalnica in podružnica Arag SE. Na trgu specializiranih zavarovanj izstopata Vzajemna zdravstvena zavarovalnica kot najbolj uspešna z vidika zbranih obračunanih premij in zavarovalnica KD Življenje, ki že drugo leto zapored beleži upad premij (Priloga 10). Leta 2011 so premije zavarovalnice KD Življenje upadle za 11 odstotkov, leta 2012 pa kar za 27 odstotkov v primerjavi z letom 2010. Zaradi manj zbranih premij je omenjena zavarovalnica izgubila tudi nekaj tržnega deleža. Kljub padcu pa menim, da je pred KD Življenjem optimistična prihodnost, kajti skupina KD Group se je leta 2013 odločila za strateški korak, in tako združila dve svoji zavarovalnici – KD Življenje in Adriatic Slovenico, ki je s prevzemom zavarovalnice KD Življenje postala nosilna družba skupine KD Group. Na svoji spletni strani (Adriatic Slovenica, Zavarovalna družba, d. d., 2013) so zapisali, da so učinki združitve zelo ugodni tako za poslovanje kot tudi za stranke. Z združitvijo znanja in kakovosti produktov bo Adriatic Slovenica utrdila položaj med največjimi zavarovalnicami na trgu, s povečanjem razpoložljivega kapitala pa bo še dodatno povečala varnost svojih zavarovancev. Združitev je prinesla tudi nove produkte – eden izmed njih je življenjsko zavarovanje Aktiva renta AS, ki posamezniku omogoča namensko varčevanje za štipendijo oziroma rento ob upokojitvi.

3.3.3 Pozavarovalnice in ostale zavarovalnice

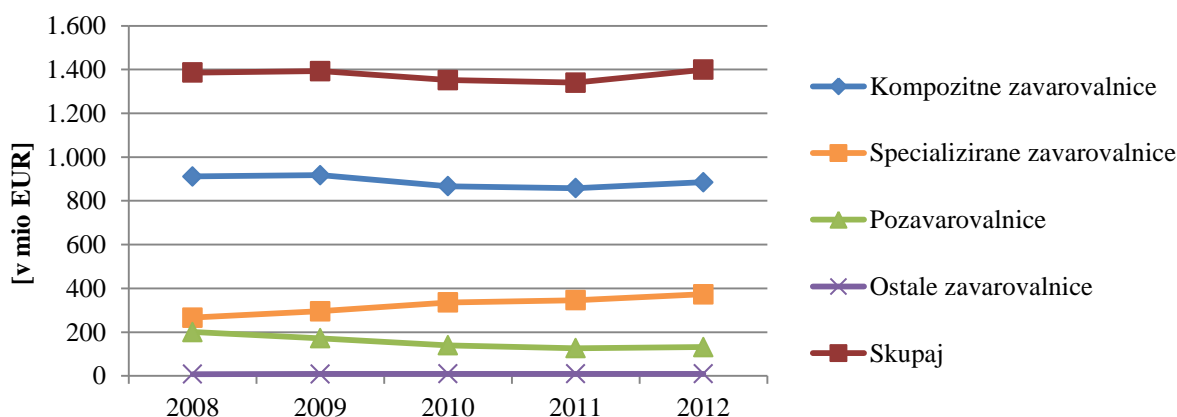
Obseg bruto obračunanih zavarovalnih premij pozavarovalnic v petletnem obdobju dosega minimalne stopnje rasti, izjema je le leto 2011, ko so skupno obračunali za 746.814 evrov manj premij kot leto prej (Priloga 11).

Sklad obrtnikov in podjetnikov Slovenije je edini predstavnik, ki ga uvrščamo med ostale zavarovalnice, saj skozi celotno proučevano obdobje beleži upad zbranih premij (Priloga 11).

3.4 Gibanje bruto obračunanih škod

Analizirane zavarovalnice na trgu so leta 2012 obračunale 1,4 milijarde evrov bruto obračunanih škod (Priloga 13). Menim, da je leto 2012 z vidika poslovanja uspešno, kajti vse zavarovalnice skupaj so obračunale več premij in izplačale manj škod kot leto prej.

Slika 3: Gibanje bruto obračunanih škod zavarovalnic od leta 2008 do 2012 po zavarovalnih skupinah



Največ škod so obračunale kompozitne zavarovalnice, kar je povsem razumljivo glede na to, da so prejele največ vplačanih premij. Tri četrtine vseh škod kompozitnih zavarovalnic izhaja iz premoženjskih zavarovanj in le četrtina iz življenjskih (Priloga 16). Sledijo jim specializirane zavarovalnice, pozavarovalnice in na koncu še ostale zavarovalnice.

Največ škod na celotnem zavarovalnem trgu izplača Zavarovalnica Triglav (Priloga 16), in sicer je leta 2012 izplačala 417 milijonov evrov vseh odškodnin. Iz naslova premoženjskih zavarovanj je izplačala 259 milijonov, iz življenjskih zavarovanj pa 158 milijonov evrov. V svojem letnem poročilu (Zavarovalnica Triglav, d. d., 2012, str. 46) so zapisali, da so v primerjavi s preteklim letom obračunali manj škod. Kot razlog so navedli, da je na področju avtomobilskih zavarovanj nižja rast posledica spremenjene zakonodaje na področju varnosti cestnega prometa in izboljšane infrastrukture. Rast škod pa so beležili na področju kreditnih in ostalih zavarovanj. Med ostalimi zavarovanji so vključene predvsem škode, ki nastanejo zaradi neugodnih vremenskih razmer. Zaradi poplav in žleda, ki so prizadeli državo v prvi

četrtni leta 2014, pričakujem, da bodo poročali o množičnem porastu bruto obračunanih škod.

3.4.1 Povprečna odškodnina

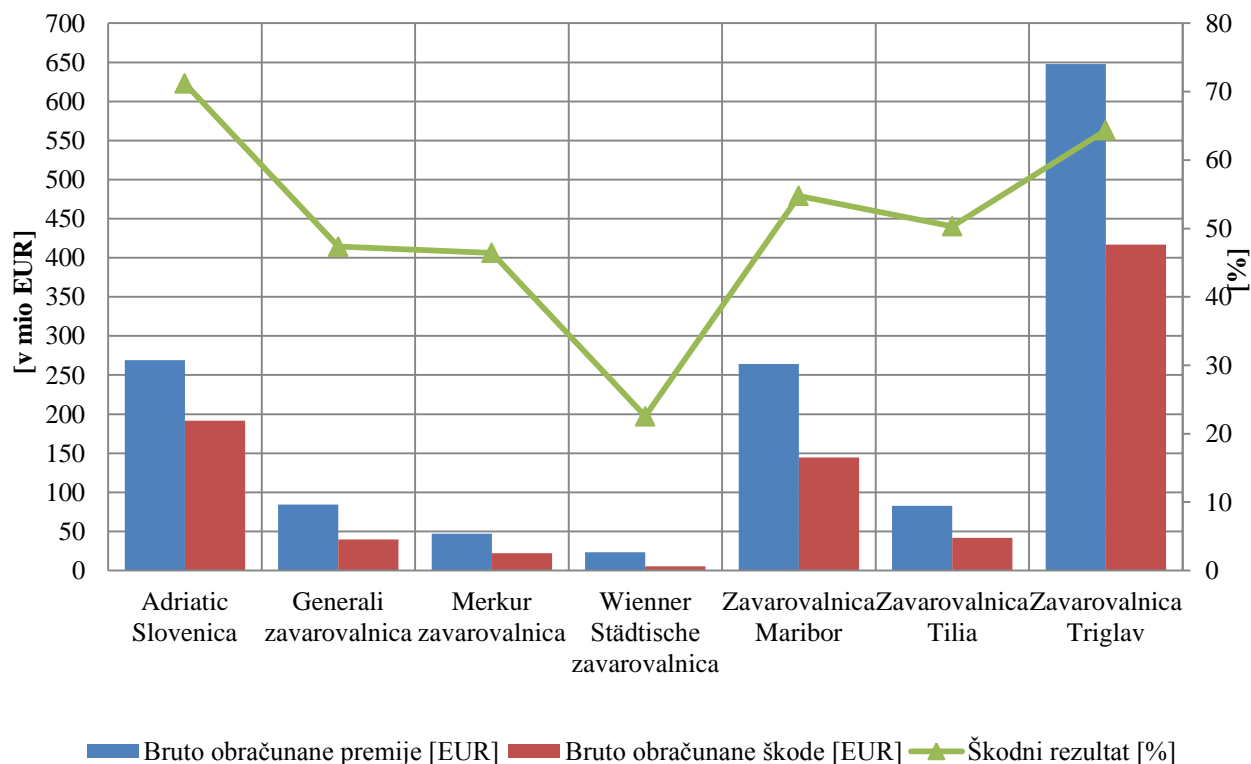
Za izbrane zavarovalnice sem izračunala, koliko znaša njihova povprečna odškodnina v obdobju med letoma 2008 in 2012 (Priloga 17). Najnižjo povprečno odškodnino ima Vzajemna zdravstvena zavarovalnica, ta v povprečju znaša le 10 evrov, na samem vrhu z 32.490 evri pa se je znašla SID – Prva kreditna zavarovalnica. Višina povprečne odškodnine posamezne zavarovalnice je odvisna od obsega bruto obračunanih premij in števila nastalih škod znotraj določenega obdobja. Tako so pri zavarovalnici z najvišjo povprečno odškodnino v petletnem obdobju v povprečju obravnavali 305 škod, pri Vzajemni pa je bilo teh škod približno 23,4 milijona. Velika razlika med vrednostjo povprečnih odškodnin je posledica vpliva vrste zavarovanj. Vzajemna zdravstvena zavarovalnica je največja zavarovalnica, ki ponuja prostovoljna zdravstvena zavarovanja v Sloveniji. Leta 2012 je imela skupno 854.225 članov (Vzajemna zdravstvena zavarovalnica, d. v. z., 2012, str. 8). SID – Prva kreditna zavarovalnica pa je specializirana za izvajanje poslov premoženjskega zavarovanja v zavarovalni vrsti kreditnih zavarovanj, katere osnovna dejavnost je zavarovanje kratkoročnih terjatev, komercialnih in nekomercialnih rizikov podjetjem, ki prodajajo blago ali storitve v tujih ali doma na odloženo plačilo. Leta 2012 so sklenili le 179 zavarovalnih pogodb (SID – Prva kreditna zavarovalnica, d. d., 2012, str. 9–17). Prva kreditna zavarovalnica v primerjavi z Vzajemno sklene manj zavarovalnih pogodb, saj zavaruje posle večjega obsega in višje denarne vrednosti, zato je tudi razumljivo, da mora v primeru nastanka škodnega dogodka izplačati bistveno večjo odškodnino kot Vzajemna zdravstvena zavarovalnica.

3.5 Škodni rezultat

V nadaljevanju je prikazan škodni rezultat ali škodni količnik, kot mu tudi pogosto pravimo, za leto 2012. Izračunamo ga kot razmerje med bruto obračunanimi škodami in premijami. Ta nam kaže uspeh posamezne vrste zavarovanj oziroma kolikšen del škode posameznega zavarovanja se je kril iz premije tega zavarovanja. Leta 2012 je njegova povprečna vrednost v Sloveniji znašala 62,97 odstotka. Izredno visok škodni rezultat ima Sklad obrtnikov in podjetnikov (Priloga 18). Razlog, da so odškodnine višje v primerjavi s premijami, pripisujem temu, da omenjeni sklad posluje kot vzajemna družba, ki je v celotni lasti zavarovancev in deluje predvsem v njihovem interesu. Najnižji škodni rezultat na trgu ima Ergo Življenjska zavarovalnica, ki v povprečju znaša le 8,05 odstotka in nam pove, da gre za zelo mlado zavarovalnico, ki je na slovenskem zavarovalnem trgu prisotna šele od leta 2008 naprej.

Med kompozitnimi zavarovalnicami ima Adriatic Slovenica najvišji škodni rezultat, najugodnejšega (najnižjega) pa podružnica Ergo zavarovalnica. Njegovo nadpovprečno vrednost so dosegle še Grawe in Zavarovalnica Triglav. Predvidevam, da imajo zavarovalnice s slabim škodnim rezultatom prenizke premije ali pa neugoden razvoj škod.

Slika 4: Škodni rezultat izbranih kompozitnih zavarovalnic leta 2012



3.6 Zaposleni v zavarovalniškem sektorju

V gospodarski in finančni krizi, v kateri se nahajamo, se je izkazalo, da je glavno orodje za spopad z njo v mnogih podjetjih zniževanje stroškov na račun odpuščanja zaposlenih. Vendar je ob tem potrebna previdnost, da podjetja iz želje po zniževanju stroškov ne odpustijo ljudi, ki svoje delo opravljajo dobro.

Tabela 3: Število zaposlenih v zavarovalniškem sektorju od leta 2008 do 2012

	2008	2009	2010	2011	2012
Število zaposlenih v zavarovalnicah	6.331	6.306	6.128	6.099	6.152
moški	2.655	2.667	2.578	2.557	2.588
ženske	3.676	3.639	3.550	3.542	3.564

Vir: Statistični zavarovalniški bilten 2010, str. 41; Statistični zavarovalniški bilten 2012, str. 44.

Število zaposlenih v zavarovalniškem sektorju se kljub neugodnim gospodarskim razmeram ni bistveno spremenilo. Leta 2012 je bilo tu skupaj 6.152 zaposlenih oseb, od tega je 42 odstotkov moških in 58 odstotkov žensk. Iz tabele lahko razberemo, da med zaposlenimi prevladujejo ženske in da so po treh letih zmanjševanja števila zaposlenih zavarovalnice ponovno zaposlovale. Leta 2012 je bilo tako zaposlenih 53 ljudi več kot leto prej. Glede na rast bruto obračunane premije leta 2012 lahko v naslednjem letu pričakujemo, da se bo odprlo

še nekaj novih delovnih mest. V primerjavi z ostalimi gospodarskimi panogami se število zaposlenih ni bistveno zmanjšalo, saj je bilo leta 2012 le 179 manj zaposlenih kot leta 2008. Predvidevam, da se je obseg zaposlenih zmanjšal predvsem zaradi združevanja procesov, novih tehnologij in zaradi nenadomeščanja zaposlenih, ki so odšli v pokoj.

3.6.1 Bruto obračunana premija glede na število zaposlenih

Kako učinkoviti so zaposleni pri svojem delu, lahko izračunamo s pomočjo razmerja med bruto obračunanimi premijami in številom zaposlenih. Izračunan kazalnik za obravnavane zavarovalnice se v petletnem obdobju bistveno ne spreminja (Priloga 19), zanimiva pa je primerjava omenjenega kazalnika za družbi, ki na trgu izvajata pozavarovanje. Pozavarovalnica Triglav ima v celotnem obdobju višji kazalnik, kar pomeni, da je bolj učinkovita, saj z manj zaposlenimi dosega višjo vrednost kazalnika. V splošnem pa je pozavarovalnica Sava bolj konkurenčna na trgu glede na bruto obračunane premije. Menim, da uspešnost Pozavarovalnice Triglav izhaja iz tega, da večino poslov pridobi od zavarovalnih družb, ki skupaj z njo delujejo v okviru Skupine Triglav (Triglav, Zdravstvena zavarovalnica, in Zavarovalnica Triglav), zaradi dogovorjenih poslov pa lahko tako zaposlujejo manj ljudi. Nasprotje Pozavarovalnice Triglav predstavlja Sava pozavarovalnica, ki si mora posle pridobiti sama, za kar pa je potrebno več truda in več zaposlenih.

3.7 Obratovalni stroški

V računovodskih izkazih so obratovalni stroški prikazani po funkcionalnih skupinah. Te obsegajo stroške pridobivanja zavarovanj, obračunanih škod, upravljanja z naložbami in druge obratovalne stroške. Ti stroški vključujejo vse tiste stroške, ki niso neposredno povezani s pridobivanjem zavarovanj, nanašajo pa se na stroške dela, storitev, material, amortizacije, stroške licenc, programsko opremo in ostale stroške. Delitev na posamezno funkcionalno skupino stroškov opravljajo zavarovalnice na podlagi ključev, ki jih določijo glede na neposredne stroške dela na posameznem stroškovnem mestu.

Slovenske zavarovalnice so leta 2008 zabeležile 441,3 milijona evrov obratovalnih stroškov (Priloga 20), ki so v naslednjih štirih letih, do leta 2012, še naraščali. Če primerjam vrednost z začetka proučevanega obdobja s tisto na koncu, ugotovim, da se je ta v tem času povečala za 32 milijonov evrov oziroma za 13 odstotkov.

3.7.1 Delež obratovalnih stroškov glede na bruto obračunano zavarovalno premijo

V nadaljevanju me je zanimalo, kolikšen delež predstavljajo obratovalni stroški glede na bruto obračunano premijo (Priloga 21). Leta 2012 je v povprečju ta delež znašal 21,3 odstotka, kar dve tretjini zavarovalnic pa je beležilo višji delež od povprečnega. Opažam, da imajo visok delež obratovalnih stroškov v bruto obračunani premiji predvsem tuje podružnice.

Menim, da je to zato, ker večino obratovalnih stroškov sestavljajo stalni stroški (na primer plače zaposlenih, reprezentance, stroški reklam, energije, najemnin poslovnih prostorov itd.), ki se ne spreminjajo z obsegom poslovanja. Če bi tuje podružnice zbrale več bruto obračunanih premij, bi bil delež stalnih stroškov nižji, posledično bi bila tudi nižja vrednost kazalnika. V proučevanem obdobju je leta 2008 Ergo Življenjska zavarovalnica zabeležila rekorden delež obratovalnih stroškov, ki je znašal kar 82,245 odstotka. Visok delež je posledica njihovega vstopa na trg sredi leta in začetka aktivne prodaje zavarovanj šele ob koncu poslovnega leta. Obratovalni stroški so nastali že ob ustanovitvi, medtem ko takrat še niso imeli prihodkov od zavarovalnih premij.

3.7.2 Delež stroškov pridobivanja zavarovanj od kosmate obračunane zavarovalne premije

Stroški pridobivanja zavarovanj predstavljajo v izkazu poslovnega izida zavarovalnice glavno obratovalnih stroškov. Obsegajo vse neposredne stroške, ki so povezani s sklepanjem zavarovanj. V to skupino uvrščamo predvsem stroške reklam, zavarovalnih polic, posredniških provizij in stroške informacijske tehnologije. V izkazu poslovnega izida se praviloma poznajo šele takrat, ko nastanejo. Stroški pridobivanja zavarovanj so leta 2012 znašali 225 milijonov evrov, kar predstavlja 47-odstotni delež celotnih bruto obratovalnih stroškov. V primerjavi s preteklim letom so se zvišali za 439 tisoč evrov (Priloga 21). Če pa delež teh stroškov primerjam v bruto obračunani premiji, ugotovim, da se ta v povprečju giblje okrog 10 odstotkov na letni ravni. Izrazito višji kazalnik imajo tuje podružnice, in to zato, ker so to mlade zavarovalnice, ki še ne dosegajo zadostnega obsega premij.

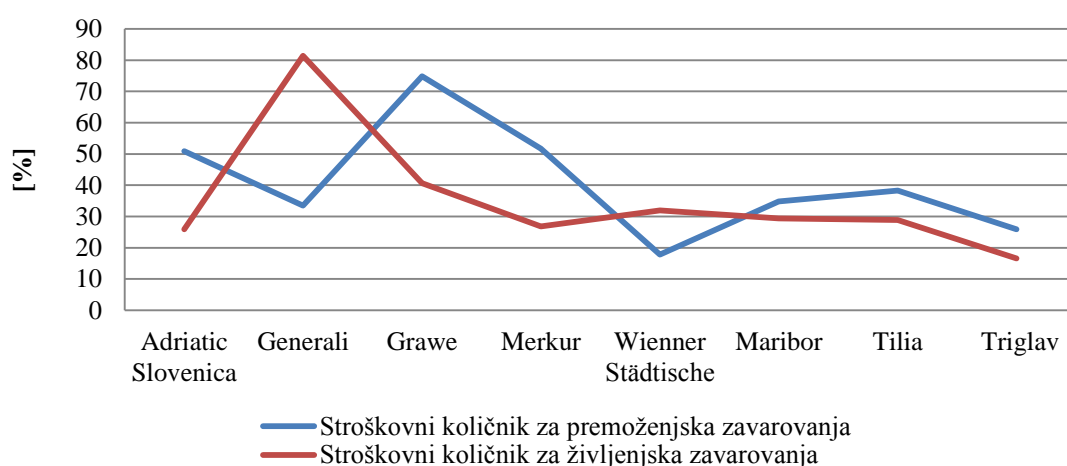
3.8 Kombinirani količnik

Kombinirani količnik je vsota škodnega količnika (rezultata) in stroškovnega količnika. V zaključni strokovni nalogi sem že izračunala škodni rezultat, ko sem primerjala bruto obračunane škode s premijami (Priloga 18). Pri proučevanju škodnega rezultata v okviru kombiniranega količnika pa sem uporabila primerjavo med čistimi odhodki za škode in čistimi prihodki od zavarovalnih premij. Za to sem se odločila zaradi bolj nazornega prikaza podatkov in enostavnega seštevanja škodnega ter stroškovnega količnika, saj imata v tem primeru enako osnovo.

3.8.1 Stroškovni količnik

Stroškovni količnik je razmerje med obratovalnimi stroški in čistimi prihodki od zavarovalnih premij. V povprečju je ta leta 2012 za celoten zavarovalni trg znašal 24,5 odstotka. Najugodnejšega (najnižjega) ima Pozavarovalnica Triglav, visoke stroškovne količnike pa beležijo predvsem podružnice tujih zavarovalnic.

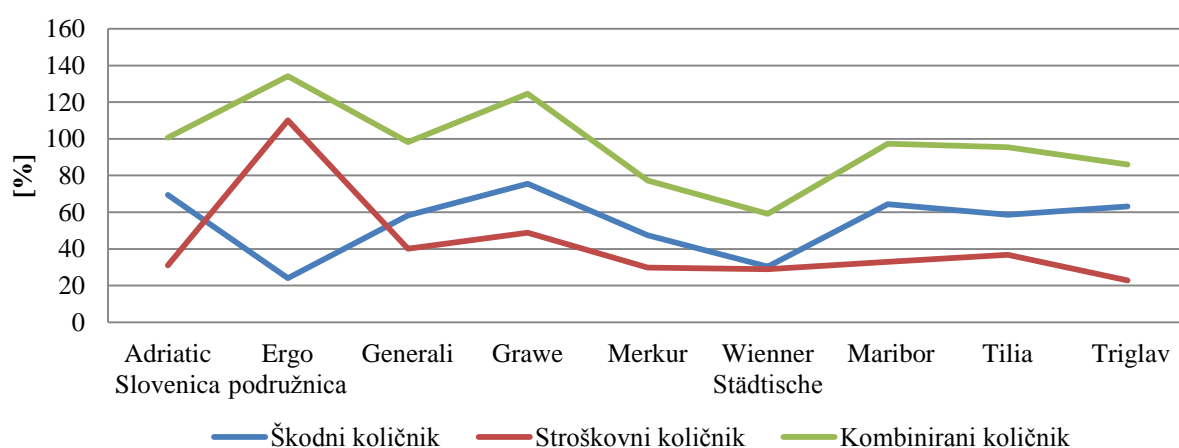
Slika 5: Stroškovni količnik kompozitnih zavarovalnic leta 2012



Na sliki je prikazan stroškovni količnik kompozitnih zavarovalnic za leto 2012, ki sem ga primerjala ločeno za premoženjska in življenjska zavarovanja (Priloga 23 in 24). Najugodnejši (najnižji) stroškovni količnik v skupini premoženjskih zavarovanj ima tuja podružnica Wiener Städtische, najvišjega pa podružnica Ergo zavarovalnice. Na področju življenjskih zavarovanj beleži najnižji stroškovni količnik Zavarovalnica Triglav, najvišjega pa Generali. Dobljeni rezultati kažejo, da preostale kompozitne zavarovalnice niso stroškovno konkurenčne v primerjavi z zavarovalnico Triglav.

3.8.2 Kombinirani količnik

Slika 6: Kombinirani količnik kompozitnih zavarovalnic leta 2012



Izredno visok kombinirani količnik beležita zavarovalnici Adriatic Slovenica in Grawe ter podružnica Ergo zavarovalnice (Priloga 25). Prvi dve zavarovalnici bi lahko izboljšali svoj kombinirani količnik tako, da bi znižali škodni rezultat, medtem ko tuja podružnica stroškovnega. Količnik vseh treh zavarovalnic presega mejo 100 odstotkov. Zavarovalnice z

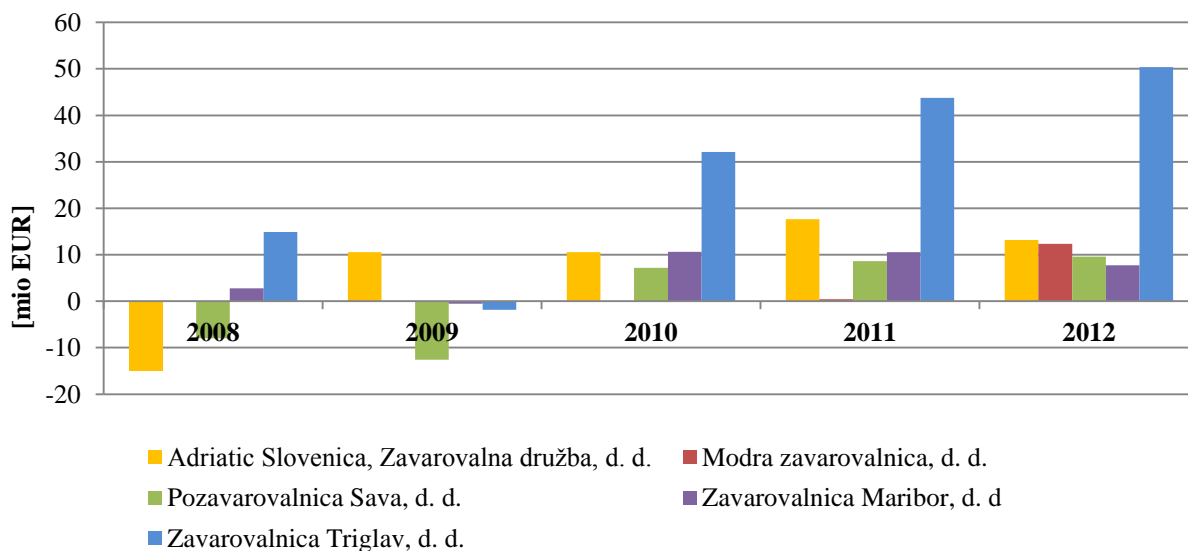
nižjim kombiniranim količnikom so bolj uspešne in učinkovite pri svojem poslovanju. Med uspešnejše zavarovalnice lahko uvrstim podružnico Wiener Städtische ter zavarovalnici Triglav in Merkur.

Zavarovalnice, ki beležijo nižje škode in stroške, so bolj konkurenčne. Kratkoročno lahko zavarovalnice z višjimi kombinirani količniki te znižajo z dvigom cen zavarovalnih storitev, dolgoročno pa to ni priporočljivo, saj menim, da bi zavarovalne družbe beležile upad prodaje zavarovalnih storitev in s tem tudi zmanjšanje konkurenčnosti.

3.9 Čisti poslovni izid

Gospodarska in finančna kriza že od leta 2008 ne pojenja. Napovedi za prihodnost v Sloveniji so zelo nezanesljive, saj se nepredvidljivi dogodki kar izmenjujejo. Zavarovalnice pa kljub kriznemu obdobju iz leta v leto povečujejo svoje dobičke. Izjema je bilo leto 2008, ko so skupaj beležile pet milijonsko izgubo (Priloga 26). Zavarovalnice so se zaradi zaostrenih razmer na finančnih trgih in neugodnih napovedi ob začetku krize pogosteje odločale za slabitev naložb, učinki prevrednotenja naložb pa so se negativno odražali v poslovnem izidu. V naslednjih štirih letih so zavarovalnice skoraj brez izjeme zviševale svoje dobičke. Že leta 2009 so čisti poslovni izid izboljšale za približno 19 milijonov evrov, leta 2010 pa so ustvarile že 88 milijonov evrov dobička, ki so ga do konca poslovnega leta 2012 še povišale za 43 milijonov evrov.

Slika 7: Gibanje čistega poslovnega izida izbranih zavarovalnic od leta 2008 do 2012



Skoraj tretjino vsega dobička lahko pripišemo Zavarovalnici Triglav, ki je kljub visokemu padcu zavarovalnih premij ustvarila rekorden dobiček. V poslovnem letu 2012 sta izjemno visoke dobičke, poleg treh največjih slovenskih zavarovalnic, beležili še Modra zavarovalnica in Pozavarovalnica Sava. Slednja je še leta 2009 izkazovala visoko izgubo v primerjavi z letom 2008, saj je ta znašala 12,6 milijona evrov, konec leta 2012 pa je že izkazovala čisti

dobiček v višini 9,6 milijona evrov. Triglav, zdravstvena zavarovalnica, podružnica Wiener Städtische in zavarovalnice Generali, NLB Vita in Tilia pa se lahko pohvalijo z najboljšimi rezultati v zadnjih petih letih.

Na prvi pogled kaže, da so zavarovalnice dosegle visok dobiček z zniževanjem stroškov, vendar sem v svojem delu pri analizi obratovalnih stroškov (Poglavje 3.7) dokazala ravno nasprotno. Vse namreč kaže, da so si tolikšne dobičke izborile na več načinov. Eden od njih je tudi podražitev dopolnilnega zdravstvenega zavarovanja, kar je prineslo več premij in posledično tudi več dobička. Poleg tega so zavarovalnicam prizanesle tudi vremenske razmere, ki so razlog za manj izplačanih škod na področju avtomobilskih zavarovanj. K boljšim rezultatom je prispevalo tudi dogajanje na svetovnih borzah, kar je prineslo višje dobičke pri naložbenju. Triglav zavarovalnica je še leta 2011 ustvarila 63,8 milijona evrov izgub iz naložb, leta 2012 pa dobrih 40 milijonov dobička. Zavarovalnice, ki ponujajo življenjska zavarovanja, so beležile visok padec novo sklenjenih naložbenih življenjskih zavarovanj. Za to vrsto zavarovanj so v začetnem obdobju značilni visoki stroški pridobivanja, kasneje pa naložbena življenjska zavarovanja prinašajo dobičke. Ker se je povpraševanje po tovrstnih produktih zmanjšalo, so bili ti visoki stroški zavarovalnicam kratkoročno prihranjeni (Modic, 2013).

3.10 Čista donosnost kapitala

Čista donosnost kapitala – ROE (angl. *Return On Equity*) velja za enega najpomembnejših kazalnikov pri presojanju uspešnosti poslovanja zavarovalnice. Pomemben je predvsem s stališča lastnikov, saj prikazuje razmerje med čistim poslovnim izidom in povprečnim stanjem kapitala. Kazalnik nam pove, koliko enot čistega dobička oziroma izgube je posamezna zavarovalnica ustvarila na eno enoto vloženega kapitala.

Tabela 4: Čista donosnost kapitala zavarovalnic in pozavarovalnic od leta 2009 do 2012

Leto	Čista donosnost kapitala [v %]	
	Zavarovalnice	Pozavarovalnice
2012	10,7	7,4
2011	11,5	6,0
2010	9,3	-7,1
2009	2,9	-3,0

Legenda: * Pri izračunu čiste donosnosti kapitala zavarovalnic nisem upoštevala podatkov tujih podružnic Ergo zavarovalnice, Arag SE in Wiener Städtische.

Čista donosnost kapitala zavarovalnic in pozavarovalnic se je v proučevanem obdobju povečala, na kar je vplival predvsem čisti pozitiven poslovni izid. Dobičkonosnost kapitala Zavarovalnice Triglav je leta 2012 znašala 10,7 odstotka, kar pomeni, da je zavarovalnica tega leta na 100 evrov kapitala ustvarila 10,7 evra dobička (Priloga 27). Njen donos na kapital

je v zadnjih letih višji zaradi nižjega presežka iz prevrednotenja in zadržanega čistega poslovnega izida.

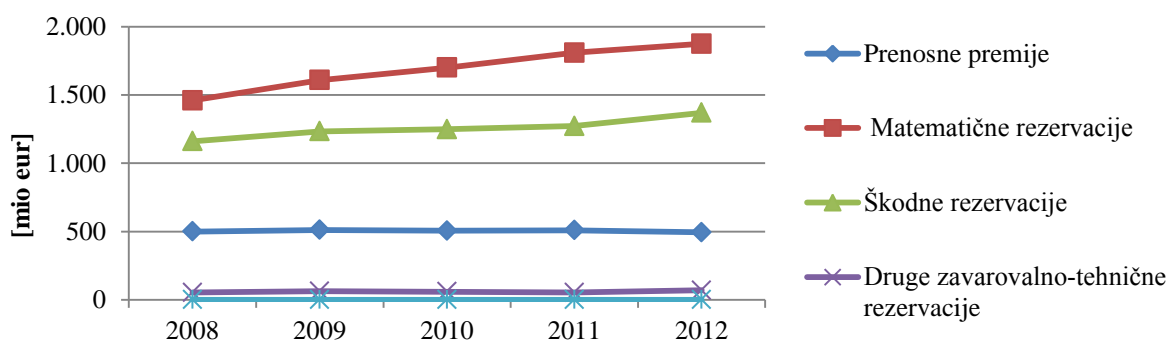
Primerjava treh največjih zavarovalnih družb v Slovenji pokaže, da ima Adriatic Slovenica najvišji donos na kapital. Visok kazalnik beleži Triglav, zdravstvena zavarovalnica, ta je leta 2011 znašal 34,1, četudi je bil leta 2010 negativen (-24,7 odstotka). Da je zavarovalnica poslovala bolj uspešno, dokazuje ustvarjeni dobiček, ki so ga dosegli z enakim kapitalom kot leto prej, ko so poslovali z izgubo.

Če primerjam med seboj škodni rezultat in čisto donosnost kapitala, ugotovim, da sta v obratnem sorazmerju. To pomeni, da imajo zavarovalnice z visokim deležem škod nižjo dobičkonosnost kapitala. Kot primer lahko navedem Vzajemno zdravstveno zavarovalnico, ki je imela leta 2012 čisto donosnost kapitala 8,9 odstotka, škodni rezultat pa 90,59 odstotka. Zavarovalnice, ki imajo več obračunanih škod, imajo tudi višje stroške, ki bremenijo poslovni izid, in posledično je donosnost kapitala nižja.

3.11 Zavarovalno-tehnične rezervacije

Zavarovalno-tehnične rezervacije predstavljajo sedanje obveznosti zavarovalnic na osnovi že sklenjenih zavarovalnih pogodb za kritje pričakovanih škodnih dogodkov v prihodnosti. Končno vrednost obveznosti je mogoče razmeroma zanesljivo oceniti. Sestavljene so iz prenosnih premij in matematičnih, škodnih ter drugih zavarovalno-tehničnih rezervacij, ki so v bilanci stanja izkazane med obveznostmi do virov sredstev. Podružnica Ergo zavarovalnice pa je mednje leta 2012 vključila še rezervacije za bonuse in popuste. V zavarovalnicah predstavljajo rezervacije osnovo za uravnoteženo poslovanje, zavarovancem pa zagotavljajo dolgoročno varnost.

Slika 8: Gibanje zavarovalno-tehničnih rezervacij zavarovalnic od leta 2008 do 2012



Zavarovalno-tehnične rezervacije so v opazovanem obdobju zaradi večjega obsega poslov naraščale. Leta 2012 so jih zavarovalnice oblikovale v višini 3,8 milijarde evrov oz. 4,5 odstotka več kot leto prej in kar 8,4 odstotka več kot leta 2010 (Priloga 28).

3.11.1 Rezervacije za prenosne premije

Zakon o zavarovalništvu (114. člen) opredeljuje, da se rezervacije za prenosne premije pri posameznem zavarovanju oblikujejo v višini tistega dela obračunane premije, ki se nanaša na zavarovalno kritje za zavarovalno obdobje po zaključku obračunskega obdobja. Skozi čas se gibljejo konstantno z manjšimi dvigi in padci (Slika 8).

3.11.2 Škodne rezervacije

Škodne rezervacije se oblikujejo za pokritje nastalih škod v preteklosti, ki jih zavarovalnica še ni izplačala, zato te rezervacije predstavljajo ocenjene prihodnje izdatke za že nastale obveznosti zavarovalnice. Pri tem morajo zavarovalnice upoštevati število škod in povprečno odškodnino v preteklem letu ter tudi predvideti, kakšen bo razvoj škod v prihodnosti. Pravilno oblikovanje rezervacij za škode je ključnega pomena, saj bi njihova premajhna vrednost pomenila prenizko oblikovano premijo glede na prevzeta tveganja in na dolgi rok bi prišlo do insolventnosti zavarovalnice.

Škodne rezervacije so v petletnem obdobju naraščale (Priloga 28). Leta 2012 so zavarovalnice predvidele za 1,37 milijarde evrov škodnih rezervacij, kar je v primerjavi z letom 2008 za 209 milijonov evrov več. Zavarovalnice, ki so obračunale več premij, so tudi oblikovale višje zneske za pokritje škod. Leta 2012 so škodne rezervacije vseh zavarovalnic na trgu predstavljale 71 odstotkov čistih prihodkov oz. zavarovalnih premij, kar je 5 odstotkov manj kot v preteklem letu (Priloga 29). Sklad obrtnikov in podjetnikov ter Modra zavarovalnica nimata škodnih rezervacij. Nadpovprečen delež teh rezervacij v čistih prihodkih za proučevano obdobje pa imajo SID - Prva kreditna zavarovalnica, Pozavarovalnica Sava ter Zavarovalnici Triglav in Maribor.

3.11.3 Matematične rezervacije

Matematične rezervacije oblikujejo v višini sedanje vrednosti ocenjenih prihodnjih obveznosti zavarovalnice, zmanjšane za sedanjo vrednost bodočih premij, ki bodo vplačane na podlagi sklenjenih zavarovanj. Matematične rezervacije morajo oblikovati vse zavarovalnice, ki sklepajo življenjska zavarovanja oziroma nezgodna ali zdravstvena zavarovanja, za katere uporabljajo podobne verjetnostne tabele in izračune kot za življenjska zavarovanja (Zakon o zavarovalništvu, 113. člen).

Matematične rezervacije predstavljajo večinski delež med zavarovalno-tehničnimi rezervacijami, njihova vrednost pa se je v proučevanem obdobju povečevala (Priloga 30). Tako je zavarovalnica Adriatic Slovenica oblikovala leta 2012 za 5 odstotnih točk višje rezervacije kot leta 2008. Menim, da se je njihov obseg povečal zaradi rasti obsega življenjskih zavarovanj. Posledica tega je, da morajo v Adriatic Slovenici zbrati več denarnih sredstev za pokritje kasneje nastalih odtokov. Med kompozitnimi zavarovalnicami imata

zavarovalnici Grawe in Merkur najvišji delež matematičnih rezervacij glede na ostale zavarovalno-tehnične rezervacije. Modra zavarovalnica, ki jo uvrščamo v portfelj specializiranih zavarovalnic, ima oblikovane zavarovalno-tehnične rezervacije samo iz matematičnih rezervacij. Te vrste rezervacij v celotnem obdobju nista oblikovali pozavarovalnici Triglav, zdravstvena zavarovalnica, SID – Prva kreditna zavarovalnica in podružnica Arag SE, saj ne sklepajo dolgoročnih zavarovanj, za katere bi bilo treba oblikovati take rezervacije.

3.11.4 Druge zavarovalno-tehnične rezervacije

Na podlagi Zakona o zavarovalništvu (119. člen) morajo zavarovalnice oblikovati to skupino rezervacij glede na predvidene obveznosti in tveganja velikih škod, kot so jedrska škoda, potres, proizvajalčeva odgovornost za farmacevtske izdelke in druge obveznosti, za katere ne oblikujejo posameznih rezervacij. Med letoma 2008 in 2012 so se te rezervacije gibale med 50 in 60 milijoni evrov. Druge zavarovalno-tehnične premije niso oblikovale naslednje zavarovalnice: Grawe, Modra zavarovalnica, Sklad podjetnikov in obrtnikov, tuji podružnici Arag SE in Ergo zavarovalnica. Vzajemna zdravstvena zavarovalnica je te rezervacije oblikovala samo leta 2010.

3.11.5 Rezervacije za bonuse in popuste

Zakon o zavarovalništvu (115. člen) opredeljuje, da se rezervacije za bonuse in popuste oblikujejo v višini zneskov, do izplačila katerih so upravičeni zavarovalci, zavarovanci ali drugi upravičenci iz naslova pravice do udeležbe v dobičku (bonusi) in pravice do delnega znižanja premije (popusti). Ergo zavarovalnica, podružnica v Sloveniji, je edina zavarovalnica, ki je v petletnem obdobju oblikovala omenjene rezervacije, in sicer leta 2012 v višini 60.628 evrov.

4 NAPOVED RAZVOJA SLOVENSKEGA ZAVAROVALNEGA TRGA

Slovensko zavarovalstvo je že od začetka devetdesetih let dosegalo hitro rast in razvoj. Nanj nista vplivali ne finančna ne gospodarska kriza, s katero se Slovenija neučinkovito spopada v zadnjih nekaj letih. Da so slovenske zavarovalnice pri svojem delu uspešne, dokazuje rekordna vrednost bruto obračunanih premij leta 2012. Njihovo visoko rast beležijo v segmentu premoženjskih zavarovanj, medtem ko je prišlo v segmentu življenjskih zavarovanj do upada premij. Razlog za to pripisujem neugodnim razmeram na finančnih trgih, zaradi katerih se ljudje obnašajo bolj previdno, še posebej pri sklepanju zavarovanj za daljše časovno obdobje. V prihodnosti pričakujem porast tovrstnih zavarovanj kot odraz vse večjega zavedanja, kako pomembno je, da poskrbimo za socialno in finančno varnost sebe in svojih najbližjih ter hkrati še varčujemo za tretje življenjsko obdobje. Pokojninska problematika je

ena izmed perečih težav današnjega gospodarstva, ki jo država skuša rešiti z uvedbo pokojninske reforme, in je povod za neobvezno dodatno pokojninsko zavarovanje. To zavarovanje poleg pokojninskih družb in skladov izvajajo tudi zavarovalnice, ki jim vse večja skrb za socialno varnost v času upokojitve prinaša nove zasluzke.

Svet, v katerem živimo, se nenehno spreminja in tudi dinamično razvija. Slovenske zavarovalnice se vsak dan bolj srečujejo s procesi globalizacije, pospešene internacionalizacije in tudi liberalizacije poslovanja, ki vedno bolj dobiva mednarodne razsežnosti. Globalizacija omogoča širitev zavarovalne dejavnosti na nove, dobičkonosne trge ter pomaga krepiti konkurenčnost in razvoj za nove zavarovalne produkte. Slovenski zavarovalni trg uvrščamo po razvitosti evropskih držav med srednje razvite. Delež premij v bruto domačem proizvodu in delež premij na prebivalca sta še vedno pod povprečjem Evropske unije, vendar se mu približujeta. Leta 2012 smo Slovenci na letni ravni v povprečju porabili za zavarovanje 1.079 evrov. Glede na to, da v prihodnje napovedujem rast premij življenjskih zavarovanj, lahko pričakujem, da se bo povečala tudi zavarovalna gostota. Preseči povprečje razvitosti evropskega zavarovalnega trga štejem kot enega izmed pomembnih ciljev našega razvoja. Slovenski zavarovalni trg bi tako postal globalno bolj konkurenčen, slovenske zavarovalnice pa bi imele več možnosti za povezovanje s finančnimi institucijami, predvsem iz razvitejših evropskih držav, in bi se tudi pogosteje odločale za širitev na razvijajoče trge, kjer obstaja potencialna možnost za njihovo rast.

Število zavarovalnic, ki imajo sedež na območju Evropske unije oziroma Evropskega gospodarskega prostora in lahko v Sloveniji neposredno opravljajo zavarovalne posle, se iz leta v leto povečuje. Tako je bilo konec leta 2012 zabeleženih že 632 takih subjektov (Agencija za zavarovalni nadzor, 2012, str. 25). Poleg teh v Sloveniji opravljajo zavarovalne posle tudi štiri tuje podružnice. Delež tujega kapitala v vsem kapitalu slovenskih zavarovalnic znaša 45 odstotkov, večina pa ga prihaja iz Avstrije. Domače zavarovalnice bodo v prihodnjih letih postavljene pred velik izziv, ali prodati svoje deleže tujim vlagateljem. Zaradi prepotrebne svežega kapitala, znanja in povečanja učinkovitosti bo odločitev težka.

Slovenske zavarovalnice posvečajo veliko pozornosti pripravi na uveljavitev evropske zavarovalniške direktive – Solventnosti II, ki naj bi predvidoma začela veljati januarja 2016. Njen namen je poenotenje zavarovalnih zakonodaj in praks v vsej Evropski uniji in vključuje naslednje temeljne ideje: računovodski izkazi, ki odražajo tržne vrednosti, tveganjem prilagojene kapitalske zahteve, lastno oceno tveganj in višine kapitala, odgovornost uprave in ostalega vodstva zavarovalnice ter izvajanje ustreznega nadzora. Solventnost II bo veljala za vse (po)zavarovalnice, ki letno obračunajo več kot 5 milijonov evrov bruto obračunanih premij oziroma njihove bruto zavarovalno-tehnične rezervacije presegajo 25 milijonov evrov (Agencija za zavarovalni nadzor, 2014c).

Glavni potenciali slovenskega zavarovalnega trga so na področju (Slovensko zavarovalno združenje, 2009, str. 9) asistenčnih zavarovanj, potresnih zavarovanj, dopolnitve prostovoljnih

pokojninskih zavarovanj in pospešene prodaje življenjskih zavarovanj, možnosti zavarovanja dodatnih rizikov pri obstoječih zavarovanjih in razvoja nadstandardnih zdravstvenih zavarovanj.

Daljša življenjska doba prebivalstva, okoljske spremembe in nastanek gospodarskih ter finančnih inovacij povečujejo negotovost in ustvarjajo nova tveganja. Pri prihodnjem razvoju zavarovalnic bo treba upoštevati (Štiblar & Šramel, 2008, str. 362) novejši trende v svetu, uveljavitev novih akterjev v zavarovalništvu pri nas (zavarovalniških brokerjev), nastanek novih poslov (nove zavarovalne storitve) in povezovanje na finančnem področju v samem sektorju zavarovalništva, pa tudi čezmejno in čezsektorsko povezovanje.

SKLEP

Zavarovalstvo velja za eno izmed najbolj razvijajočih se panog na svetu. Njegova glavna funkcija je ustvarjanje socialne in gospodarske varnosti posameznika in družbe. Za obdobje zavarovalstva v Sloveniji so značilne visoke stopnje rasti in hiter razvoj.

Leta 2012 je v Sloveniji delovalo 15 zavarovalnic, 2 pozavarovalnici in 4 tuje podružnice s sedežem v Evropski uniji. Glede na zavarovalne skupine jih lahko razdelimo na kompozitne in specializirane zavarovalnice, pozavarovalnice in ostale zavarovalnice. Večina zavarovalnic opravlja posle tako premoženjskega kot tudi življenjskega zavarovanja. Na trgu prevladujejo zavarovalnice, ki so v večinski domači lasti. Njihovo poslovanje temelji na slovenski in mednarodni zakonodaji. Da je temu tako, skrbi Agencija za zavarovalni nadzor, ki nadzoruje delovanje celotnega zavarovalnega trga v Sloveniji.

Kako uspešno deluje slovenski zavarovalni trg, sem ugotovila s pomočjo finančne analize v obdobju med letoma 2008 in 2012. Na podlagi bruto obračunanih premij sem določila tržne deleže slovenskih zavarovalnic in ugotovila, kako konkurenčne so si med seboj. Leta 2012 so tržni deleži posameznih zavarovalnic v primerjavi z letom 2008 večinoma naraščali. Najvišji tržni delež leta 2012 ima Zavarovalnica Triglav, ki znaša 33,2 odstotka, sledijo pa ji Vzajemna zdravstvena zavarovalnica ter zavarovalnici Adriatic Slovenica in Maribor.

Leta 2012 so zavarovalnice skupaj obračunale 2,2 milijarde evrov bruto obračunanih premij, od tega so jih kar 1,5 milijarde evrov obračunale kompozitne zavarovalnice. Specializirane zavarovalnice in pozavarovalnice so beležile rast premij, medtem ko kompozitne in ostale zavarovalnice njihov padec. Vse kompozitne zavarovalnice skupaj so tako do leta 2009 neprestano beležile rast premij, od leta 2010 naprej pa se je njihova vrednost zmanjševala. Manjše povpraševanje je posledica gospodarske krize, saj zavarovalni produkti veljajo za dobrine, ki so se jim potrošniki razmeroma hitro pripravljeno odpovedati.

Slovenski zavarovalni trg je kljub težavam v domačem gospodarstvu v zadnjih letih beležil rekordne dobičke, ki so posledica predvsem podražitve dopolnilnega zdravstvenega zavarovanja, ugodnih vremenskih razmer in padca življenjskih zavarovanj, saj so bili zavarovalnicam s tem prihranjeni visoki stroški, ki so značilni v fazi njihovega pridobivanja. Leta 2009 so vse zavarovalnice beležile 14 milijonov evrov čistega dobička, leta 2012 pa kar 131 milijonov. Osnovni cilj zavarovalnic niso visoki dobički, ampak varnost svojih zavarovancev, zato vsako leto oblikujejo višje zavarovalno-tehnične rezervacije.

V zaključni strokovni nalogi sem dosegla svoj namen in zastavljene cilje. Na podlagi lastnih spoznanj sem ugotovila, da se zavarovalstvo na slovenskih tleh ponaša z bogato tradicijo in hitrim razvojem, zato mu napovedujem perspektivno prihodnost. Pričakujem, da bo še naprej predstavljalo pomembno in dobičkonosno gospodarsko panogo v Sloveniji.

LITERATURA IN VIRI

1. Adriatic Slovenica, Zavarovalna družba, d. d. (2008 - 2012). Letno poročilo Adriatic Slovenica, Zavarovalna družba, d. d. Koper: Adriatic Slovenica, Zavarovalna družba, d. d.
2. Adriatic Slovenica, Zavarovalna družba, d. d. (2013, 24. september). Potrjen prenos zavarovanj KD Življenje na Adriatic Slovenico. Najdeno 30. julija 2014 na spletnem naslovu <http://www.adriatic-slovenica.si/o-druzbi/informacijskosredisce/novice/2013/potrjen-prenos-zavarovanj-kd-zivljenja-na-adriatic-slovenico>
3. Adriatic Slovenica, Zavarovalna družba, d. d. (2014). Spletni slovar. Najdeno 10. aprila 2014 na spletnem naslovu <http://www.adriatic-slovenica.si/o-druzbi/slovarcek/a>
4. Agencija za zavarovalni nadzor. (2012). Letno poročilo Agencije za zavarovalni nadzor. Ljubljana: Agencija za zavarovani nadzor
5. Agencija za zavarovalni nadzor. (2014a). O Agenciji. Najdeno 4. aprila 2014 na spletnem naslovu <http://www.a-zn.si/Default.aspx?id=1>
6. Agencija za zavarovalni nadzor. (2014b). Zakonodaja. Najdeno 4. aprila 2014 na spletnem naslovu <http://www.a-zn.si/Default.aspx?id=3>
7. Agencija za zavarovalni nadzor. (2014c). Zakonodaja - Solventnost II. Najdeno 2. avgusta 2014 na spletnem naslovu <http://www.a-zn.si/Default.aspx?id=154>
8. Arag SE - Zavarovalnica pravne zaščite, podružnica v Sloveniji. (2011 – 2012). Letno poročilo Arag SE - Zavarovalnica pravne zaščite, podružnica v Sloveniji. Ljubljana: Arag SE - Zavarovalnica pravne zaščite, podružnica v Sloveniji.
9. Banka Slovenije. (2014). Finančni podatki – dnevna tečajnica – referenčni tečaji ECB. Najdeno 18. marca 2014 na spletnem naslovu <http://www.bsi.si/podatki/tec-bs.asp>
10. Bjelić, M. (1998). *Zavarovanje in pozavarovanje*. Ljubljana: Art agencija za Slovenico, zavarovalniško hišo, d. d.
11. Boncelj, J. (1983). *Zavarovalna ekonomika*. Maribor: Založba Obzorja.
12. Ergo zavarovalnica, podružnica v Sloveniji. (2008 – 2012). Letno poročilo Ergo zavarovalnica, podružnica v Sloveniji. Ljubljana: Ergo zavarovalnica, podružnica v Sloveniji.
13. Ergo Življenjska zavarovalnica, d. d. (2008 – 2012). Letno poročilo Ergo Življenjska zavarovalnica, d. d. Ljubljana: Ergo Življenjska zavarovalnica, d. d.
14. Generali zavarovalnica, d. d. (2008 – 2012). Letno poročilo Generali zavarovalnica, d. d. Ljubljana: Generali zavarovalnica, d. d.
15. Grawe zavarovalnica, d. d. (2008 – 2012). Letno poročilo Grawe zavarovalnica, d. d. Maribor: Grawe zavarovalnica, d. d.
16. Herfindahlov indeks. *Wikipedia*. Najdeno 31. julija 2014 na spletni naslovu http://en.wikipedia.org/wiki/Herfindahl_index
17. Javna agencija Republike Slovenije za varstvo konkurence. (2014). Celovita ocena koncentracij. Najdeno 30. julija 2014 na spletnem naslovu http://www.varstvo-konkurence.si/fileadmin/varstvo-konkurence.si/pageuploads/Poglavje_3.pdf

18. KD Življenje zavarovalnica, d. d. (2008 – 2012). Letno poročilo KD Življenje zavarovalnica, d. d. Ljubljana: KD Življenje zavarovalnica, d. d.
19. Kovač, M. (2010). *Pravo družb in poslovno pravo*. Zapiski predavanj. Ljubljana: Ekonomska fakulteta.
20. Majcen, M. (2007). *Zavarovalnice kot del finančnega trga v Sloveniji* (diplomsko delo). Maribor: Ekonomska - poslovna fakulteta
21. Merkur zavarovalnica, d. d. (2008 – 2012). Letno poročilo Merkur zavarovalnica, d. d. Ljubljana: Merkur zavarovalnica, d. d.
22. Modic, T. (2013, 18. november). Kriza vse večja, dobički zavarovalnic rastejo. *Dnevnik.si*. Najdeno 1. aprila 2014 na spletnem naslovu <http://www.dnevnik.si/poslovni/novice/kriza-vse-vecja-dobicki-rastejo>
23. Modra zavarovalnica, d. d. (2011 – 2012). Letno poročilo Modra zavarovalnica, d. d. Ljubljana: Modra zavarovalnica, d. d.
24. NLB Vita, življenjska zavarovalnica, d. d. (2008 – 2012). Letno poročilo NLB Vita, življenjska zavarovalnica, d. d. Ljubljana: NLB Vita, življenjska zavarovalnica, d. d.
25. Pavliha, M. (2010). *Zavarovalno pravo*. Ljubljana: Gospodarski vestnik
26. Pozavarovalnica Sava, d. d. (2008 – 2012). Letno poročilo Pozavarovalnica Sava, d. d. Ljubljana: Pozavarovalnica Sava, d. d.
27. Pozavarovalnica Triglav RE, d. d. (2008 – 2012). Letno poročilo Pozavarovalnica Triglav RE, d. d. Ljubljana: Pozavarovalnica Triglav RE, d. d.
28. *SI – STAT – Podatkovni portal*. Najdeno 18. marca 2014 na spletnem naslovu http://pxweb.stat.si/pxweb/Database/Dem_soc/Dem_soc.asp#05
29. SID – Prva kreditna zavarovalnica, d. d. (2008 – 2012). Letno poročilo SID – Prva kreditna zavarovalnica, d. d. Ljubljana: SID – Prva kreditna zavarovalnica, d. d.
30. Sklad obrtnikov in podjetnikov. (2008 – 2012). Letno poročilo Sklad obrtnikov in podjetnikov. Ljubljana: Sklad obrtnikov in podjetnikov.
31. Slovensko zavarovalno združenje. (2010 - 2012). *Statistični zavarovalniški bilten 2010 - 2012*. Ljubljana: Slovensko zavarovalno združenje.
32. Slovensko zavarovalno združenje. (2009). *Zbrano gradivo za opravljanje izpita zavarovalniških poslov 2009*. Ljubljana: Slovensko zavarovalno združenje
33. Slovensko zavarovalno združenje. (2014). Zavarovanja - Usmeritve in priporočila zavarovancem. Najdeno 4. aprila 2014 na spletnem naslovu <http://www.zav-zdruzenje.si/usmeritve-in-priporocila-zavarovancem/>
34. Statistični urad Republike Slovenije. (2013, 29. april). Prebivalstvo, Slovenija, 1. januar 2013 – končni podatki. Najdeno 18. marca 2014 na spletnem naslovu http://www.stat.si/novica_prikazi.aspx?id=5454
35. Swiss Re. (2011). "World insurance in 2010" Reveals growth in global premium volume and capital. *Sigma*. Zurich: Swiss Reinsurance Company Economic Research & Consulting
36. Swiss Re. (2012). World insurance in 2011 shows non-life insurance premiums continued to grow in 2011 despite an overall decline in premiums. *Sigma*. Zurich: Swiss Reinsurance Company Economic Research & Consulting

37. Swiss Re. (2013). World insurance in 2012: premium growth resumed, reaching 2.4 % despite a very challenging economic environment. *Sigma*. Zurich: Swiss Reinsurance Company Economic Research & Consulting
38. Šker, T. (2010). *Osnove zavarovalništva*. Ljubljana: Zavod IRC.
39. Štiblar, F., & Šramel, F. (2008). *Zavarovalništvo Slovenije v 21. stoletju*. Ljubljana: Slovensko zavarovalno združenje.
40. Triglav, Zdravstvena zavarovalnica, d. d. (2008 – 2012). Letno poročilo Triglav, Zdravstvena zavarovalnica, d. d. Koper: Triglav, Zdravstvena zavarovalnica, d. d.
41. Vzajemna zdravstvena zavarovalnica, d. v. z. (2008 – 2012). Letno poročilo Vzajemna zdravstvena zavarovalnica, d. v. z. Ljubljana: Vzajemna zdravstvena zavarovalnica, d. v.z.
42. Wiener Städtische zavarovalnica, podružnica v Ljubljani. (2008 - 2012). Letno poročilo Wiener Städtische zavarovalnica, podružnica v Ljubljani. Ljubljana: Wiener Städtische zavarovalnica, podružnica v Ljubljani.
43. Zakon o gospodarskih družbah. *Uradni list RS št. 65/09* - UPB, 33/11, 91/11, 32/12, 57/12, 44/13 - odl. US in 82/13.
44. Zakon o zavarovalništvu. *Uradni list RS št. 99/10* - UPB, 90/12, 56/13 in 63/13 - ZS-K.
45. Zavarovalnica Maribor, d. d. (2008 – 2012). Letno poročilo Zavarovalnica Maribor, d. d. Maribor: Zavarovalnica Maribor, d. d.
46. Zavarovalnica Tilia, d. d. (2008 – 2012). Letno poročilo Zavarovalnica Tilia, d. d. Novo mesto: Zavarovalnica Tilia, d. d.
47. Zavarovalnica Triglav, d. d. (2008 – 2012). Letno poročilo Zavarovalnica Triglav, d. d. Ljubljana: Zavarovalnica Triglav, d. d.

PRILOGE

KAZALO PRILOG

Priloga 1: Delitev zavarovalnic po zavarovalni skupini.....	1
Priloga 2: Prikaz zavarovalnic glede na delež tujega kapitala leta 2012	2
Priloga 3: Tržni deleži zavarovalnih skupin (brez pozavarovalnic) glede na skupni znesek bruto obračunanih premij leta 2008 in 2012.....	4
Priloga 4: Primerjava tržnih deležev zavarovalnic (brez pozavarovalnic) leta 2008 in 2012.....	5
Priloga 5: Izračun koncentracije zavarovalnega trga s pomočjo Herfindahlovega indeksa (H) leta 2008 in 2012.....	6
Priloga 6: Prikaz izračuna zavarovalne gostote, ločeno za posamezno zavarovalnico od leta 2008 do 2012	7
Priloga 7: Prikaz izračuna prodornosti zavarovalnega trga, ločeno za posamezno zavarovalnico od 2008 do 2012.....	8
Priloga 8: Kazalniki razvitosti trga (zavarovalna gostota in prodornost zavarovalnega trga) izbranih svetovnih držav od leta 2010 do 2012	9
Priloga 9: Kazalniki razvitosti trga (zavarovalna gostota in prodornost zavarovalnega trga) za Slovenijo od leta 2010 do 2012.....	10
Priloga 10: Bruto obračunane zavarovalne premije kompozitnih in specializiranih zavarovalnic od leta 2008 do 2012 v evrih	11
Priloga 11: Bruto obračunane zavarovalne premije pozavarovalnic in ostalih zavarovalnic od leta 2008 do 2012 v evrih.....	12
Priloga 12: Bruto obračunane zavarovalne premije kompozitnih zavarovalnic, ločeno za premoženjska in življenjska zavarovanja od leta 2008 do 2012 v evrih.....	13
Priloga 13: Bruto obračunani zneski škod zavarovalnih skupin od leta 2008 do 2012	14
Priloga 14: Bruto obračunani zneski škod kompozitnih in specializiranih zavarovalnic od leta 2008 do 2012 v evrih	15
Priloga 15: Bruto obračunani zneski škod pozavarovalnic in ostalih zavarovalnic od leta 2008 do 2012 v evrih	16
Priloga 16: Bruto obračunani zneski škod kompozitnih zavarovalnic, ločeno za premoženjska in življenjska zavarovanja od leta 2008 do 2012 v evrih.....	17
Priloga 17: Prikaz izračuna povprečne odškodnine izbranih zavarovalnic od leta 2008 do 2012 v evrih.....	18
Priloga 18: Škodni rezultat zavarovalnic od leta 2008 do 2012.....	19
Priloga 19: Prikaz izračuna bruto obračunane zavarovalne premije na zaposlenega izbranih zavarovalnic od leta 2008 do 2012 v evrih	20
Priloga 20: Obratovalni stroški zavarovalnic od leta 2008 do 2012	21
Priloga 21: Prikaz izračuna deleža obratovalnih stroškov glede na bruto obračunane zavarovalne premije od leta 2008 do 2012	22
Priloga 22: Prikaz izračuna deleža stroškov pridobivanja zavarovanj glede na bruto obračunane zavarovalne premije od leta 2008 do 2012.....	23

Priloga 23: Prikaz izračuna stroškovnega količnika premoženjskih zavarovanj za kompozitne zavarovalnice leta 2012.....	24
Priloga 24: Prikaz izračuna stroškovnega količnika življenjskih zavarovanj za kompozitne zavarovalnice leta 2012.....	25
Priloga 25: Prikaz izračuna kombiniranega količnika kompozitnih zavarovalnic leta 2012	26
Priloga 26: Čisti dobiček oz. izguba zavarovalnic od leta 2008 do 2012	27
Priloga 27: Prikaz izračuna čistega dobička oz. izgube od povprečnega kapitala zavarovalnic od leta 2009 do 2012	28
Priloga 28: Zavarovalno–tehnične rezervacije od leta 2008 do 2012	29
Priloga 29: Prikaz izračuna deleža škodnih rezervacij glede na čiste prihodke od zavarovalnih premij zavarovalnic od leta 2008 do 2012	30
Priloga 30: Prikaz izračuna deleža matematičnih rezervacij glede na zavarovalno–tehnične rezervacije zavarovalnic od leta 2008 do 2012	31

Priloga 1: Delitev zavarovalnic po zavarovalni skupini

Tabela 1: Delitev zavarovalnic po zavarovalni skupini

<p style="text-align: center;">KOMPOZITNE ZAVAROVALNICE</p> <p>Adriatic Slovenica, Zavarovalna družba, d. d. Allianz zavarovalnica, podružnica Ljubljana Ergo zavarovalnica, podružnica v Sloveniji Generali zavarovalnica, d. d. Grawe zavarovalnica, d. d. Merkur zavarovalnica, d. d. Wiener Städtische zavarovalnica, podružnica Ljubljana Zavarovalnica Maribor, d. d. Zavarovalnica Tilia, d. d. Zavarovalnica Triglav, d. d.</p>
<p style="text-align: center;">SPECIALIZIRANE ZAVAROVALNICE</p> <p>Arag SE - Zavarovalnica pravne zaščite, podružnica v Sloveniji Ergo Življenjska zavarovalnica, d. d. KD Življenje zavarovalnica, d. d. Modra zavarovalnica, d. d. NLB Vita, življenjska zavarovalnica, d. d. SID – Prva kreditna zavarovalnica, d. d. Triglav, Zdravstvena zavarovalnica, d. d. Vzajemna zdravstvena zavarovalnica, d. v. z.</p>
<p style="text-align: center;">POZAVAROVALNICE</p> <p>Pozavarovalnica Sava, d. d. Pozavarovalnica Triglav RE, d. d.</p>
<p style="text-align: center;">OSTALE ZAVAROVALNICE</p> <p>Sklad obrtnikov in podjetnikov (SOP)</p>

Vir: Slovensko zavarovalno združenje, 2012, str. 23- 43

Priloga 2: Prikaz zavarovalnic glede na delež tujega kapitala leta 2012

Tabela 2: Prikaz zavarovalnic glede na delež tujega kapitala leta 2012

	Delež tujega kapitala	Največji delničarji in njihov delež	Od tega
Adriatic Slovenica, Zavarovalna družba, d. d.	0 %	100 %	KD Group, d. d., Ljubljana 100 %
Allianz zavarovalnica, podružnica Ljubljana	100 %	100 %	Allianz Hungária Biztosító Zártkörűen Működő Részvénytársaság, Budimpešta 100 %
Arag SE - Zavarovalnica pravne zaščite, podružnica v Sloveniji	100 %	100 %	ARAG Österreich Allgemeine Rechtsschutzversicherung AG, Dunaj 100 %
Ergo Življenjska zavarovalnica, d. d.	100 %	100 %	ERGO Austria International AG, Dunaj 100 %
Ergo zavarovalnica, podružnica v Sloveniji	100 %	100 %	ERGO Austria International AG, Dunaj 74,63 % Österreichische Volksbanken AG, Dunaj 25,37 %
Generali zavarovalnica, d. d.	100 %	100 %	Generali PPF Holding B.V., Praga 100 %
Grawe zavarovalnica, d. d.	100 %	100 %	Grazer Wechselseitige Versicherung AG, Graz 100 %
KD Življenje zavarovalnica, d. d.	0 %	100 %	KD Group, finančna družba, d. d., Ljubljana 90,1 % Adriatic Slovenica, Zavarovalna družba, d. d., Koper 9,9 %
Merkur zavarovalnica, d. d.	100 %	100 %	Merkur International Holding AG, Graz 100 %
Modra zavarovalnica, d. d.	0 %	100 %	Kapitalska družba, d. d., Ljubljana 100 %
NLB Vita, življenjska zavarovalnica, d. d.	50 %	100 %	KBC Insurance NV, Leuven, Belgija 50 % Nova Ljubljanska banka, d. d., Ljubljana 50 %

se nadaljuje

nadaljevanje

	Delež tujega kapitala	Največji delničarji in njihov delež	Od tega
Pozavarovalnica Sava, d. d.	3,58 %	46,41 %	Slovenska odškodninska družba, d. d., Ljubljana 25 % Abanka, d. d., Ljubljana 7 % Poteza naložbe, d. o. o., Ljubljana 5 % Pišljar Marjan 4,75 % Nova KB Maribor, d. d., Maribor 4,66 %
Pozavarovalnica Triglav RE, d. d.	0 %	100 %	Zavarovalnica Triglav, d. d., Ljubljana 100 %
SID - Prva kreditna zavarovalnica, d. d.	0 %	100 %	SID - Slovenska izvozna in razvojna banka, d. d., Ljubljana (SID banka) 100 %
Sklad obrtnikov in podjetnikov (SOP)	0 %	-	ni delniška družba
Triglav, Zdravstvena zavarovalnica, d. d.	0 %	100 %	Zavarovalnica Triglav, d. d., Ljubljana 100 %
Vzajemna zdravstvena zavarovalnica, d. v. z.	0 %	-	ni delniška družba
Wiener Städtische zavarovalnica, podružnica v Ljubljani	100 %	100 %	Wiener Städtische Versicherung AG, Vienna Insurance Group, Dunaj 100 %
Zavarovalnica Maribor, d. d.	0 %	99,68 %	Nova KB Maribor, d. d., Maribor 51 % Pozavarovalnica Sava, d. d., Ljubljana 48,68 %
Zavarovalnic Tilia, d. d.	0 %	100 %	Pozavarovalnica Sava, d. d., Ljubljana 99,711 % Fizične in pravne osebe 0,289 %
Zavarovalnica Triglav, d. d.	7,66 %	69,1 %	ZPIZ, Ljubljana 34,47 % Slovenska odškodninska družba, d. d., Ljubljana 28,07 % NLB, d. d., Ljubljana 3,06 % CLAYCROFT Limited, Nikozija, Ciper 1,78 % NFD 1 delniški investicijski sklad, d. d., Ljubljana 1,63 %

Vir: Slovensko zavarovalno združenje, 2012 str. 23 - 43.

Priloga 3: Tržni deleži zavarovalnih skupin (brez pozavarovalnic) glede na skupni znesek bruto obračunanih premij leta 2008 in 2012

Tabela 3: Tržni deleži zavarovalnih skupin (brez pozavarovalnic) glede na skupni znesek bruto obračunanih premij leta 2008 in 2012

	2008		2012	
	Bruto obračunana premija [EUR]	%	Bruto obračunana premija [EUR]	%
Kompozitne zavarovalnice	1.479.819.679	78,2	1.456.334.204	74,6
Specializirane zavarovalnice	409.379.107	21,6	493.793.647	25,3
Ostale zavarovalnice	4.298.761	0,2	2.780.041	0,1
Skupaj	1.893.497.547	100	1.952.907.892	100

Priloga 4: Primerjava tržnih deležev zavarovalnic (brez pozavarovalnic) leta 2008 in 2012

Tabela 4: Primerjava tržnih deležev zavarovalnic (brez pozavarovalnic) leta 2008 in 2012

	2008		2012	
	Bruto obračunana premija [EUR]	%	Bruto obračunana premija [EUR]	%
Adriatic Slovenica, Zavarovalna družba d. d.	256.914.535	13,6	269.153.301	13,8
Arag SE - Zavarovalnica pravne zaščite, podružnica v Sloveniji	-	-	1.737.028	0,1
Ergo Življenjska zavarovalnica d. d.	470	0	3.198.560	0,2
Ergo zavarovalnica, podružnica v Sloveniji	886.402	0	4.569.477	0,2
Generali zavarovalnica d. d.	59.437.062	3,1	84.208.180	4,3
Grawe zavarovalnica d. d.	36.417.169	1,9	33.701.964	1,7
KD Življenje, zavarovalnica d. d.	69.832.634	3,7	51.393.174	2,6
Merkur zavarovalnica d. d.	43.571.870	2,3	47.169.890	2,4
Modra zavarovalnica, d. d.	-	-	17.609.546	0,9
NLB Vita, življenjska zavarovalnica d. d.	31.349.216	1,7	37.109.560	1,9
SID- Prva kreditna zavarovalnica d. d.	14.009.270	0,7	20.407.427	1,0
Sklad obrtnikov in podjetnikov Slovenije	4.298.761	0,2	2.780.041	0,1
Triglav, Zdravstvena zavarovalnica d. d.	59.287.335	3,1	91.454.582	4,7
Vzajemna zdravstvena zavarovalnica, d. v. z.	234.900.182	12,4	270.883.770	13,9
Wiener Städtische zavarovalnica, podružnica v Sloveniji	8.536.057	0,5	23.233.977	1,2
Zavarovalnica Maribor, d. d.	251.844.571	13,3	263.910.167	13,5
Zavarovalnica Tilia, d. d.	68.274.626	3,6	82.795.371	4,2
Zavarovalnica Triglav, d. d.	753.937.387	39,8	647.591.877	33,2
Skupaj	1.893.497.547	100	1.952.907.892	100

Priloga 5: Izračun koncentracije zavarovalnega trga s pomočjo Herfindahlovega indeksa (H) leta 2008 in 2012

Formula (Herfindahl indeks, 2014):

$$H = \sum_{i=1}^N s_i^2 \quad (1)$$

kjer posamezne oznake pomenijo:

s_i = tržni delež zavarovalnice i na trgu,

N = število zavarovalnic.

H = Herfindahl indeks

Razlaga vrednosti Herfindahlovega indeksa (Herfindahl indeks, 2014):

- Indeks H pod 1500, kaže na nekoncentriran indeks.
- Indeks H od 1500 do 2500, kaže zmerno koncentracijo.
- Indeks H nad 2500, kaže visoko koncentracijo.

Primer izračuna:

$$H_{2008} = \sum_{i=1}^{16} s_i^2 = (13,6)^2 + (0,00002)^2 + (0,5)^2 + (3,1)^2 + (1,9)^2 + (3,7)^2 + (2,3)^2 + (1,7)^2 + (0,7)^2 + (0,2)^2 + (3,1)^2 + (12,4)^2 + (0,5)^2 + (13,3)^2 + (3,6)^2 + (39,8)^2 = 2.159$$

$$H_{2012} = \sum_{i=1}^{18} s_i^2 = (13,8)^2 + (0,1)^2 + (0,2)^2 + (0,2)^2 + (4,3)^2 + (1,7)^2 + (2,6)^2 + (2,4)^2 + (0,9)^2 + (1,9)^2 + (1,0)^2 + (0,1)^2 + (4,7)^2 + (13,9)^2 + (1,2)^2 + (13,5)^2 + (4,2)^2 + (33,2)^2 = 1.746$$

Legenda: * Pri izračunu niso upoštevani tržni deleži pozavarovalnic.

Priloga 6: Prikaz izračuna zavarovalne gostote, ločeno za posamezno zavarovalnico od leta 2008 do 2012

Tabela 5: Prikaz izračuna zavarovalne gostote, ločeno za posamezno zavarovalnico od leta 2008 do 2012

ZAVAROVALNA GOSTOTA	= BRUTO OBRAČUNANE ZAVAROVALNE PREMIJE/ ŠTEVILO PREBIVALCEV									
	2008	2009	2010	2011	2012					
Število prebivalcev v RS	2.032.362	2.046.976	2.050.189	2.055.496	2.058.821					
	Bruto obračunane zavarovalne premije [EUR]					Zavarovalna gostota [EUR]				
	2008	2009	2010	2011	2012	2008	2009	2010	2011	2012
Adriatic Slovenica, Zavarovalna družba, d. d.	256.914.535	260.825.869	261.402.962	265.640.700	269.153.301	126,41	127,42	127,50	129,23	130,73
Ergo zavarovalnica, podružnica v Sloveniji	886.402	2.327.588	2.901.544	3.888.452	4.569.477	0,44	1,14	1,42	1,89	2,22
Generali zavarovalnica, d. d.	59.437.062	67.250.987	77.787.034	83.391.811	84.208.180	29,25	32,85	37,94	40,57	40,90
Grawe zavarovalnica, d. d.	36.417.169	35.392.786	34.916.963	34.381.570	33.701.964	17,92	17,29	17,03	16,73	16,37
Merkur zavarovalnica, d. d.	43.571.870	45.124.831	47.359.015	47.509.324	47.169.890	21,44	22,04	23,10	23,11	22,91
Wiener Städtische zavarovalnica, podružnica v Sloveniji	8.536.057	12.018.425	19.352.461	20.903.591	23.233.977	4,20	5,87	9,44	10,17	11,29
Zavarovalnica Maribor, d. d.	251.844.571	266.040.607	259.598.666	263.243.887	263.910.167	123,92	129,97	126,62	128,07	128,19
Zavarovalnica Tilia, d. d.	68.274.626	72.225.012	73.849.903	79.158.775	82.795.371	33,59	35,28	36,02	38,51	40,21
Zavarovalnica Triglav, d. d.	753.937.387	744.455.698	721.347.366	696.696.368	647.591.877	370,97	363,69	351,84	338,94	314,55
	Bruto obračunane zavarovalne premije [EUR]					Zavarovalna gostota [EUR]				
	2008	2009	2010	2011	2012	2008	2009	2010	2011	2012
Arag SE zavarovalnica pravne zaščite, podružnica v Sloveniji	-	-	-	2.168.174	1.737.028	-	-	-	1,05	0,84
Ergo Življenska zavarovalnica, d. d.	470	1.436.236	3.518.200	3.507.454	3.198.560	0	0,70	1,72	1,71	1,55
KD Življenje zavarovalnica, d. d.	69.832.634	69.279.741	70.338.531	62.598.163	51.393.174	34,36	33,84	34,31	30,45	24,96
Modra zavarovalnica, d. d.	-	-	-	1.517.397	17.609.546	-	-	-	0,74	8,55
NLB Vita, življenska zavarovalnica, d. d.	31.349.216	24.149.038	32.203.857	31.813.326	37.109.560	15,43	11,80	15,71	15,48	18,02
SID- Prva kreditna zavarovalnica, d. d.	14.009.270	11.066.575	19.878.495	21.065.462	20.407.427	6,89	5,41	9,70	10,25	9,91
Triglav, Zdravstvena zavarovalnica, d. d.	59.287.335	67.307.126	72.660.503	80.189.702	91.454.582	29,17	32,88	35,44	39,01	44,42
Vzajemna zdravstvena zavarovalnica, d. v. z.	234.900.182	248.390.555	240.262.920	249.074.651	270.883.770	115,58	121,35	117,19	121,17	131,57
	Bruto obračunane zavarovalne premije [EUR]					Zavarovalna gostota [EUR]				
	2008	2009	2010	2011	2012	2008	2009	2010	2011	2012
Pozavarovalnica Sava, d. d.	134.743.719	147.082.330	142.861.784	140.350.370	152.827.900	66,30	71,85	69,68	68,28	74,23
Pozavarovalnica Triglav RE, d. d.	111.064.132	114.027.127	120.167.238	121.931.838	116.352.810	54,65	55,71	58,61	59,32	56,51
	Bruto obračunane zavarovalne premije [EUR]					Zavarovalna gostota [EUR]				
	2008	2009	2010	2011	2012	2008	2009	2010	2011	2012
Sklad obrtnikov in podjetnikov Slovenije	4.298.761	4.104.231	3.645.688	3.037.095	2.780.041	2,12	2,01	1,78	1,48	1,35

Vir: Statistični urad Republike Slovenije, 2013; SI – STAT, 2014.

Priloga 7: Prikaz izračuna prodornosti zavarovalnega trga, ločeno za posamezno zavarovalnico od 2008 do 2012

Tabela 6: Prikaz izračuna prodornosti zavarovalnega trga, ločeno za posamezno zavarovalnico od 2008 do 2012

	= BRUTO OBRAČUNANE ZAVAROVALNE PREMIJE/BDP				
	2008	2009	2010	2011	2012
BDP	37.244.400.000	35.420.200.000	35.484.600.000	36.150.000.000	35.318.600.000

	Bruto obračunane zavarovalne premije [EUR]					Prodornost zavarovalnega trga [%]				
	2008	2009	2010	2011	2012	2008	2009	2010	2011	2012
Adriatic Slovenica, Zavarovalna družba, d. d.	256.914.535	260.825.869	261.402.962	265.640.700	269.153.301	0,68981	0,00736	0,00737	0,00735	0,00762
Ergo zavarovalnica, podružnica v Sloveniji	886.402	2.327.588	2.901.544	3.888.452	4.569.477	0,00002	0,00007	0,00008	0,00011	0,00013
Generali zavarovalnica, d. d.	59.437.062	67.250.987	77.787.034	83.391.811	84.208.180	0,00160	0,00190	0,00219	0,00231	0,00238
Grawe zavarovalnica, d. d.	36.417.169	35.392.786	34.916.963	34.381.570	33.701.964	0,00098	0,00100	0,00098	0,00095	0,00095
Merkur zavarovalnica, d. d.	43.571.870	45.124.831	47.359.015	47.509.324	47.169.890	0,00117	0,00127	0,00133	0,00131	0,00134
Wiener Städtische zavarovalnica, podružnica v Sloveniji	8.536.057	12.018.425	19.352.461	20.903.591	23.233.977	0,00023	0,00034	0,00055	0,00058	0,00066
Zavarovalnica Maribor, d. d.	251.844.571	266.040.607	259.598.666	263.243.887	263.910.167	0,00676	0,00751	0,00732	0,00728	0,00747
Zavarovalnica Tilia, d. d.	68.274.626	72.225.012	73.849.903	79.158.775	82.795.371	0,00183	0,00204	0,00208	0,00219	0,00234
Zavarovalnica Triglav, d. d.	753.937.387	744.455.698	721.347.366	696.696.368	647.591.877	0,02024	0,02102	0,02033	0,01927	0,01834

	Bruto obračunane zavarovalne premije [EUR]					Prodornost zavarovalnega trga [%]				
	2008	2009	2010	2011	2012	2008	2009	2010	2011	2012
Arag SE zavarovalnica pravne zaščite, podružnica v Sloveniji	-	-	-	2.168.174	1.737.028	-	-	-	0,00006	0,00005
Ergo Življenska zavarovalnica, d. d.	470	1.436.236	3.518.200	3.507.454	3.198.560	0	0,00004	0,00010	0,00010	0,00009
KD Življenje zavarovalnica, d. d.	69.832.634	69.279.741	70.338.531	62.598.163	51.393.174	0,00187	0,00196	0,00198	0,00173	0,00146
Modra zavarovalnica, d. d.	-	-	-	1.517.397	17.609.546	-	-	-	0,00004	0,00050
NLB Vita, življenska zavarovalnica, d. d.	31.349.216	24.149.038	32.203.857	31.813.326	37.109.560	0,00084	0,00068	0,00091	0,00088	0,00105
SID- Prva kreditna zavarovalnica, d. d.	14.009.270	11.066.575	19.878.495	21.065.462	20.407.427	0,00038	0,00031	0,00056	0,00058	0,00058
Triglav, Zdravstvena zavarovalnica, d. d.	59.287.335	67.307.126	72.660.503	80.189.702	91.454.582	0,00159	0,00190	0,00205	0,00222	0,00259
Vzajemna zdravstvena zavarovalnica, d. v. z.	234.900.182	248.390.555	240.262.920	249.074.651	270.883.770	0,00631	0,00701	0,00677	0,00689	0,00767

	Bruto obračunane zavarovalne premije [EUR]					Prodornost zavarovalnega trga [%]				
	2008	2009	2010	2011	2012	2008	2009	2010	2011	2012
Pozavarovalnica Sava, d. d.	134.743.719	147.082.330	142.861.784	140.350.370	152.827.900	0,00362	0,00415	0,00403	0,00388	0,00433
Pozavarovalnica Triglav RE, d. d.	111.064.132	114.027.127	120.167.238	121.931.838	116.352.810	0,00298	0,00322	0,00339	0,00337	0,00329

	Bruto obračunane zavarovalne premije [EUR]					Prodornost zavarovalnega trga [%]				
	2008	2009	2010	2011	2012	2008	2009	2010	2011	2012
Sklad obrtnikov in podjetnikov Slovenije	4.298.761	4.104.231	3.645.688	3.037.095	2.780.041	0,00012	0,00012	0,00010	0,00008	0,00008

Vir: SI – STAT, 2014.

Priloga 8: Kazalniki razvitosti trga (zavarovalna gostota in prodornost zavarovalnega trga) izbranih svetovnih držav od leta 2010 do 2012

Tabela 7: Kazalniki razvitosti trga (zavarovalna gostota in prodornost zavarovalnega trga) izbranih svetovnih držav od leta 2010 do 2012

Država	Zavarovalna gostota [EUR]			Prodornost zavarovalnega trga [%]		
	2010	2011	2012	2010	2011	2012
Združene države Amerike	2.803	3.014	3.071	8,02	8,17	7,83
Japonska	3.324	3.924	3.911	10,82	10,74	11,43
Avstralija	2.527	3.109	2.973	5,90	5,89	5,60
Švica	5.032	6.112	5.734	10,00	9,52	9,63
Luksemburg	4.144	3.504	3.684	5,25	3,91	4,66
Francija	3.160	3.119	2.651	10,70	9,48	8,78
Nemčija	2.128	2.296	2.121	7,09	6,74	6,68
Avstrija	1.982	2.104	1.881	5,85	5,46	5,33
Italija	2.070	1.955	1.685	8,14	6,98	6,71
Češka	581	644	566	4,15	3,84	3,73
Poljska	349	386	374	3,79	3,68	3,80
Hrvaška	284	298	274	2,76	2,64	2,74
Madžarska	297	308	253	2,99	2,77	2,51
Rusija	222	234	138	2,32	2,33	1,29
Turčija	91	106	111	1,25	1,30	1,38
Srbija	75	83	74	1,82	1,64	1,81
Ukrajina	48	49	45	2,11	1,72	1,62
Evropa	1.376	1.448	1.320	7,43	6,99	6,76
Svet	468	510	498	6,86	6,57	6,47

Legenda: * Zneski zavarovalne gostote so preračunani iz ameriškega dolarja v evre po menjalnem tečaju, ki je veljal 31.12 posameznega leta.

Vir: Swiss Re, 2011; Swiss Re, 2012; Swiss Re 2013; Banka Slovenije, 2014.

Priloga 9: Kazalniki razvitosti trga (zavarovalna gostota in prodornost zavarovalnega trga) za Slovenijo od leta 2010 do 2012

Tabela 8: Kazalniki razvitosti trga (zavarovalna gostota in prodornost zavarovalnega trga) za Slovenijo od leta 2010 do 2012

	2008	2009	2010	2011	2012
Kosmate zavarovalne premije [EUR]	2.139.305.398	2.192.504.762	2.204.053.130	2.212.068.110	2.222.088.602
BDP [EUR]	37.244.400.000	35.420.200.000	35.484.600.000	36.150.000.000	35.318.600.000
Število prebivalcev v RS	2.032.362	2.046.976	2.050.189	2.055.496	2.058.821
Prodornost zavarovalnega trga [%]	5,74	6,19	6,21	6,12	6,29
Zavarovalna gostota [EUR]	1.053	1.071	1.075	1.076	1.079

Vir: Statistični urad Republike Slovenije, 2013; SI – STAT, 2014.

Priloga 10: Bruto obračunane zavarovalne premije kompozitnih in specializiranih zavarovalnic od leta 2008 do 2012 v evrih

Tabela 9: Bruto obračunane zavarovalne premije kompozitnih in specializiranih zavarovalnic od leta 2008 do 2012 v evrih

Bruto obračunane zavarovalne premije **KOMPOZITNIH ZAVAROVALNIC** za obdobje 2008-2012

	2008	2009	2010	2011	2012
Adriatic Slovenica, Zavarovalna družba, d. d.	256.914.535	260.825.869	261.402.962	265.640.700	269.153.301
Ergo zavarovalnica, podružnica v Sloveniji	886.402	2.327.588	2.901.544	3.888.452	4.569.477
Generali zavarovalnica, d.d.	59.437.062	67.250.987	77.787.034	83.391.811	84.208.180
Grawe zavarovalnica, d. d.	36.417.169	35.392.786	34.916.963	34.381.570	33.701.964
Merkur zavarovalnica, d. d.	43.571.870	45.124.831	47.359.015	47.509.324	47.169.890
Wiener Städtische zavarovalnica, podružnica v Sloveniji	8.536.057	12.018.425	19.352.461	20.903.591	23.233.977
Zavarovalnica Maribor, d. d	251.844.571	266.040.607	259.598.666	263.243.887	263.910.167
Zavarovalnica Tilia, d. d.	68.274.626	72.225.012	73.849.903	79.158.775	82.795.371
Zavarovalnica Triglav, d.d.	753.937.387	744.455.698	721.347.366	696.696.368	647.591.877
Skupaj	1.479.819.679	1.505.661.803	1.498.515.914	1.494.814.478	1.456.334.204

Bruto obračunane zavarovalne premije **SPECIALIZIRANIH ZAVAROVALNIC** za obdobje 2008-2012

	2008	2009	2010	2011	2012
Arag SE zavarovalnica pravne zaščite, podružnica v Sloveniji	-	-	-	2.168.174	1.737.028
Ergo Življenjska zavarovalnica, d. d.	470	1.436.236	3.518.200	3.507.454	3.198.560
KD Življenje zavarovalnica, d. d.	69.832.634	69.279.741	70.338.531	62.598.163	51.393.174
Modra zavarovalnica, d. d.	-	-	-	1.517.397	17.609.546
NLB Vita, življenjska zavarovalnica, d. d.	31.349.216	24.149.038	32.203.857	31.813.326	37.109.560
SID- Prva kreditna zavarovalnica, d. d.	14.009.270	11.066.575	19.878.495	21.065.462	20.407.427
Triglav, Zdravstvena zavarovalnica, d. d.	59.287.335	67.307.126	72.660.503	80.189.702	91.454.582
Vzajemna zdravstvena zavarovalnica, d. v. z.	234.900.182	248.390.555	240.262.920	249.074.651	270.883.770
Skupaj	409.379.107	421.629.271	438.862.506	451.934.329	493.793.647

Vir: Letna poročila kompozitnih in specializiranih zavarovalnic, 2008 - 2012.

Priloga 11: Bruto obračunane zavarovalne premije pozavarovalnic in ostalih zavarovalnic od leta 2008 do 2012 v evrih

Tabela 10: Bruto obračunane zavarovalne premije pozavarovalnic in ostalih zavarovalnic od leta 2008 do 2012 v evrih

Bruto obračunane zavarovalne premije **POZAVAROVALNIC** za obdobje 2008-2012

	2008	2009	2010	2011	2012
Pozavarovalnica Sava, d. d.	134.743.719	147.082.330	142.861.784	140.350.370	152.827.900
Pozavarovalnica Triglav RE, d. d.	111.064.132	114.027.127	120.167.238	121.931.838	116.352.810
Skupaj	245.807.851	261.109.457	263.029.022	262.282.208	269.180.710

Bruto obračunane zavarovalne premije **OSTALIH ZAVAROVALNIC** za obdobje 2008-2012

	2008	2009	2010	2011	2012
Sklad obrtnikov in podjetnikov Slovenije	4.298.761	4.104.231	3.645.688	3.037.095	2.780.041

Vir: Letna poročila pozavarovalnic in ostalih zavarovalnic, 2008 - 2012.

Priloga 12: Bruto obračunane zavarovalne premije kompozitnih zavarovalnic, ločeno za premoženjska in življenjska zavarovanja od leta 2008 do 2012 v evrih

Tabela 11: Bruto obračunane zavarovalne premije kompozitnih zavarovalnic, ločeno za premoženjska in življenjska zavarovanja od leta 2008 do 2012 v evrih

		Adriatic Slovenica, Zavarovalna družba, d. d.	Ergo zavarovalnica, podružnica v Sloveniji	Generali zavarovalnica, d. d.	Grawe zavarovalnica, d. d.	Merkur zavarovalnica, d. d.	Wiener Städtische zavarovalnica, podružnica v Sloveniji	Zavarovalnica Maribor, d. d.	Zavarovalnica Tilia, d. d.	Zavarovalnica Triglav, d. d.	Skupaj
2008	Premoženjska zavarovanja	145.179.603	141.142	42.899.482	11.941.710	6.411.232	2.962.026	185.867.592	57.400.870	521.837.128	974.640.785
	Življenjska zavarovanja	16.293.523	745.260	16.537.580	24.475.460	37.160.638	5.574.031	65.976.980	10.873.757	232.100.259	409.737.488
	Skupaj	161.473.126	886.402	59.437.062	36.417.170	43.571.870	8.536.057	251.844.572	68.274.627	753.937.387	1.384.378.273
2009	Premoženjska zavarovanja	146.457.313	210.361	51.226.069	11.796.557	6.590.506	3.573.686	199.015.849	61.867.686	532.747.927	1.013.485.954
	Življenjska zavarovanja	14.808.660	2.117.227	16.024.918	23.596.229	38.534.325	8.444.739	67.024.758	10.357.326	211.707.771	392.615.953
	Skupaj	161.265.973	2.327.588	67.250.987	35.392.786	45.124.831	12.018.425	266.040.607	72.225.012	744.455.698	1.406.101.907
2010	Premoženjska zavarovanja	150.221.856	317.604	62.516.666	12.423.579	7.097.217	4.935.231	188.289.702	63.650.510	513.716.073	1.003.168.438
	Življenjska zavarovanja	13.657.132	2.583.940	15.270.368	22.493.383	40.261.798	14.417.230	71.308.964	10.199.393	207.631.293	397.823.501
	Skupaj	163.878.988	2.901.544	77.787.034	34.916.962	47.359.015	19.352.461	259.598.666	73.849.903	721.347.366	1.400.991.939
2011	Premoženjska zavarovanja	152.757.845	440.799	66.617.427	12.737.946	7.220.852	5.971.865	187.839.066	68.880.032	495.748.097	998.213.929
	Življenjska zavarovanja	12.627.935	3.447.653	16.774.384	21.643.624	40.288.471	14.931.726	75.404.821	10.278.743	200.948.270	396.345.627
	Skupaj	165.385.780	3.888.452	83.391.811	34.381.570	47.509.323	20.903.591	263.243.887	79.158.775	696.696.367	1.394.559.556
2012	Premoženjska zavarovanja	149.353.242	2.093.088	66.072.333	13.272.647	7.234.334	7.622.722	186.917.917	72.817.888	455.767.226	961.151.397
	Življenjska zavarovanja	12.347.835	2.476.389	18.135.847	20.429.316	39.935.556	15.611.255	76.992.250	9.977.483	191.824.651	387.730.582
	Skupaj	161.701.077	4.569.477	84.208.180	33.701.963	47.169.890	23.233.977	263.910.167	82.795.371	647.591.877	1.348.881.979

Legenda: * Bruto obračunane zavarovalne premije za Zavarovalno družbo Adriatic Slovenica predstavljajo vsoto premoženjskih in življenjskih zavarovanj, ne pa tudi dopolnilnih in ostalih zdravstvenih zavarovanj.

Vir: Letna poročila kompozitnih zavarovalnic, 2008 - 2012.

Priloga 13: Bruto obračunani zneski škod zavarovalnih skupin od leta 2008 do 2012*Tabela 12: Bruto obračunani zneski škod zavarovalnih skupin od leta 2008 do 2012*

	Bruto obračunani zneski škod [EUR]				
	2008	2009	2010	2011	2012
Kompozitne zavarovalnice	911.505.719	917.300.510	866.863.411	858.281.155	884.964.098
Specializirane zavarovalnice	266.518.784	295.363.874	335.629.403	345.799.616	372.928.705
Pozavarovalnice	200.375.023	171.828.134	139.930.255	126.258.127	131.808.883
Ostale zavarovalnice	7.993.518	8.627.425	9.440.426	9.721.359	9.635.139
Skupaj	1.386.393.044	1.393.119.943	1.351.863.495	1.340.060.257	1.399.336.825

Priloga 14: Bruto obračunani zneski škod kompozitnih in specializiranih zavarovalnic od leta 2008 do 2012 v evrih

Tabela 13: Bruto obračunani zneski škod kompozitnih in specializiranih zavarovalnic od leta 2008 do 2012 v evrih

Bruto obračunani zneski škod **KOMPOZITNIH ZAVAROVALNIC** za obdobje 2008-2012

	2008	2009	2010	2011	2012
Adriatic Slovenica, Zavarovalna družba, d. d.	184.656.023	193.652.103	187.745.766	186.526.099	191.591.082
Ergo zavarovalnica, podružnica v Sloveniji	43.381	181.037	390.182	326.036	664.650
Generali zavarovalnica, d.d.	26.309.628	30.763.960	36.122.212	37.277.357	39.873.787
Grawe zavarovalnica, d. d.	18.167.084	17.783.323	17.313.442	18.049.545	22.806.225
Merkur zavarovalnica, d. d.	13.463.850	12.853.997	17.475.668	20.838.731	21.901.916
Wiener Städtische zavarovalnica, podružnica v Sloveniji	1.421.504	2.414.631	2.520.441	4.546.068	5.236.699
Zavarovalnica Maribor, d. d	185.968.094	185.391.509	146.823.173	134.635.191	144.531.871
Zavarovalnica Tilia, d. d.	34.293.999	38.378.619	39.772.519	40.878.315	41.657.071
Zavarovalnica Triglav, d.d.	447.182.156	435.881.331	418.700.008	415.203.813	416.700.797
Skupaj	911.505.719	917.300.510	866.863.411	858.281.155	884.964.098

Bruto obračunani zneski škod **SPECIALIZIRANIH ZAVAROVALNIC** za obdobje 2008-2012

	2008	2009	2010	2011	2012
Arag SE zavarovalnica pravne zaščite, podružnica v Sloveniji	-	-	-	335.522	454.117
Ergo Življenjska zavarovalnica, d. d.	-	946	36.922	253.993	257.355
KD Življenje zavarovalnica, d. d.	6.782.264	9.662.327	15.946.299	24.976.476	23.019.677
Modra zavarovalnica, d. d.	-	-	-	1.405.316	7.677.470
NLB Vita, življenjska zavarovalnica, d. d.	4.891.329	4.670.334	6.097.309	7.925.528	8.602.331
SID- Prva kreditna zavarovalnica, d. d.	3.701.037	9.933.449	18.951.984	10.210.479	9.494.102
Triglav, Zdravstvena zavarovalnica, d. d.	43.949.710	55.177.895	63.182.045	69.081.251	78.037.250
Vzajemna zdravstvena zavarovalnica, d. v. z.	207.194.444	215.918.923	231.414.844	231.611.051	245.386.403
Skupaj	266.518.784	295.363.874	335.629.403	345.799.616	372.928.705

Vir: Letna poročila kompozitnih in specializiranih zavarovalnic, 2008 - 2012.

Priloga 15: Bruto obračunani zneski škod pozavarovalnic in ostalih zavarovalnic od leta 2008 do 2012 v evrih

Tabela 14: Bruto obračunani zneski škod pozavarovalnic in ostalih zavarovalnic od leta 2008 do 2012 v evrih

Bruto obračunani zneski škod **POZAVAROVALNIC** za obdobje 2008-2012

	2008	2009	2010	2011	2012
Pozavarovalnica Sava, d. d.	114.689.231	100.807.961	78.092.872	70.685.269	78.400.271
Pozavarovalnica Triglav RE, d. d.	85.685.792	71.020.173	61.837.383	55.572.858	53.408.612
Skupaj	200.375.023	171.828.134	139.930.255	126.258.127	131.808.883

Bruto obračunani zneski škod **OSTALIH ZAVAROVALNIC** za obdobje 2008-2012

	2008	2009	2010	2011	2012
Sklad obrtnikov in podjetnikov Slovenije	7.993.518	8.627.425	9.440.426	9.721.359	9.635.139

Vir: Letna poročila pozavarovalnic in ostalih zavarovalnic, 2008 - 2012.

Priloga 16: Bruto obračunani zneski škod kompozitnih zavarovalnic, ločeno za premoženjska in življenjska zavarovanja od leta 2008 do 2012 v evrih

Tabela 15: Bruto obračunani zneski škod kompozitnih zavarovalnic, ločeno za premoženjska in življenjska zavarovanja od leta 2008 do 2012 v evrih

		Adriatic Slovenica, Zavarovalna družba, d. d.	Ergo zavarovalnica, podružnica v Sloveniji	Generali zavarovalnica, d. d.	Grawe zavarovalnica, d. d.	Merkur zavarovalnica, d. d.	Wiener Städtische zavarovalnica, podružnica v Sloveniji	Zavarovalnica Maribor, d. d	Zavarovalnica Tilia, d. d.	Zavarovalnica Triglav, d. d.	Skupaj
2008	Premoženjska zavarovanja	104.589.533	43.381	22.976.603	6.148.799	4.050.238	823.930	152.981.091	32.798.032	371.121.829	695.533.436
	Življenjska zavarovanja	3.861.709	0	3.333.025	12.018.285	9.413.611	597.574	32.987.003	1.495.967	76.060.327	139.767.501
	Skupaj	108.451.242	43.381	26.309.628	18.167.084	13.463.849	1.421.504	185.968.094	34.293.999	447.182.156	835.300.937
2009	Premoženjska zavarovanja	110.099.550	134.543	25.500.011	6.608.061	2.069.334	1.740.821	146.335.497	36.774.343	359.982.811	689.244.971
	Življenjska zavarovanja	3.943.777	46.494	5.263.949	11.175.262	10.784.663	673.810	39.056.012	1.604.277	75.898.520	148.446.764
	Skupaj	114.043.327	181.037	30.763.960	17.783.323	12.853.997	2.414.631	185.391.509	38.378.620	435.881.331	837.691.735
2010	Premoženjska zavarovanja	100.274.666	201.645	28.453.392	5.386.978	1.965.791	1.244.577	106.664.806	37.401.974	316.635.198	598.229.027
	Življenjska zavarovanja	5.779.148	188.537	7.668.820	11.926.463	15.509.877	1.275.864	40.158.367	2.370.545	102.064.810	186.942.431
	Skupaj	106.053.814	390.182	36.122.212	17.313.441	17.475.668	2.520.441	146.823.173	39.772.519	418.700.008	785.171.458
2011	Premoženjska zavarovanja	91.076.031	83.034	28.480.178	4.635.621	1.885.034	2.172.393	97.143.594	36.707.578	279.149.297	541.332.760
	Življenjska zavarovanja	9.235.542	243.002	8.797.179	13.413.924	18.953.696	2.373.675	37.491.597	4.170.737	136.054.515	230.733.867
	Skupaj	100.311.573	326.036	37.277.357	18.049.545	20.838.730	4.546.068	134.635.191	40.878.315	415.203.812	772.066.627
2012	Premoženjska zavarovanja	93.132.052	359.649	31.072.415	5.045.368	1.828.933	2.642.147	106.264.347	36.176.911	258.954.352	535.476.174
	Življenjska zavarovanja	9.819.896	305.001	8.801.372	17.760.857	20.072.983	2.594.552	38.267.524	5.480.160	157.746.445	260.848.790
	Skupaj	102.951.948	664.650	39.873.787	22.806.225	21.901.916	5.236.699	144.531.871	41.657.071	416.700.797	796.324.964

Legenda: * Bruto obračunani zneski škod za Zavarovalno družbo Adriatic Slovenica predstavljajo vsoto premoženjskih in življenjskih zavarovanj, ne pa tudi dopolnilnih in ostalih zdravstvenih zavarovanj.

Vir: Letna poročila kompozitnih zavarovalnic, 2008 - 2012.

Priloga 17: Prikaz izračuna povprečne odškodnine izbranih zavarovalnic od leta 2008 do 2012 v evrih

Tabela 16: Prikaz izračuna povprečne odškodnine izbranih zavarovalnic od leta 2008 do 2012 v evrih

Ime subjekta	2008			2009			2010			2011			2012			Povprečna odškodnina v petih letih
	Bruto obračunane škode	Število škod	Povprečna odškodnina	Bruto obračunane škode	Število škod	Povprečna odškodnina	Bruto obračunane škode	Število škod	Povprečna odškodnina	Bruto obračunane škode	Število škod	Povprečna odškodnina	Bruto obračunane škode	Število škod	Povprečna odškodnina	
Adriatic Slovenica, Zavarovalna družba, d. d.	184.656.023	n.p.	-	193.652.103	216.575	894	187.745.766	209.675	895	186.526.099	196.896	947	191.591.082	186.566	1.027	-
Ergo Življenjska zavarovalnica, d. d.	-	-	-	946	-	-	36.922	249	148	253.993	231	1.100	257.355	260	990	-
Grawe zavarovalnica, d. d.	18.167.084	10.496	1.731	17.783.323	10.501	1.693	17.313.442	10.301	1.681	18.049.545	10.035	1.799	22.806.225	12.141	1.878	1.756
KD Življenje zavarovalnica, d. d.	6.782.264	4.606	1.472	9.662.327	6.975	1.385	15.946.299	10.442	1.527	24.976.476	15.359	1.626	23.019.677	14.029	1.641	1.530
Merkur zavarovalnica, d. d.	13.463.850	5.376	2.504	12.853.997	5.434	2.365	17.475.668	6.473	2.700	20.838.731	7.059	2.952	21.901.916	7.546	2.902	2.685
NLB Vita, življenjska zavarovalnica, d. d.	4.891.329	2.149	2.276	4.670.334	2.522	1.852	6.097.309	3.466	1.759	7.925.528	4.504	1.760	8.602.331	4.972	1.730	1.875
SID- Prva kreditna zavarovalnica, d. d.	3.701.037	222	16.671	9.933.449	295	33.673	18.951.984	415	45.667	10.210.479	300	34.035	9.494.102	293	32.403	32.490
Sklad obrtnikov in podjetnikov Slovenije	7.993.518	84.296	95	8.627.425	88.542	97	9.440.426	94.543	100	9.721.359	99.462	98	9.635.139	102.827	94	97
Vzajemna zdravstvena zavarovalnica, d. v. z.	207.194.444	23.619.941	9	215.918.923	23.222.929	9	231.414.844	23.094.248	10	231.611.051	23.494.419	10	245.386.403	23.536.972	10	10
Zavarovalnica Maribor, d. d.	185.968.094	169.807	1.095	185.391.509	174.836	1.060	146.823.173	157.385	933	134.635.191	140.832	956	144.531.871	140.527	1.028	1.015
Zavarovalnica Tilia, d. d.	34.293.999	42.156	814	38.378.619	48.568	790	39.772.519	47.462	838	40.878.315	50.995	802	41.657.071	56.881	732	795
Zavarovalnica Triglav, d. d.	447.182.156	383.394	1.166	435.881.331	415.129	1.050	418.700.008	348.210	1.202	415.203.813	350.551	1.184	416.700.797	345.797	1.205	1.162

Legenda: * *Adriatic Slovenica, Zavarovalna družba, d. d.:* za leto 2008 tega kazalnika ne morem izračunati, ker v letnem poročilu ni prikazanega podatka o številu škod. *Ergo Življenjska zavarovalnica d. d.:* število škod predstavljajo škode življenjskih zavarovanj in življenjskih zavarovanj z naložbenim tveganjem. *NLB Vita, življenjska zavarovanja d. d.:* število škod predstavljajo škode premoženjskih in življenjskih zavarovanj. *Vzajemna zdravstvena zavarovalnica, d. v. z.:* število škod predstavljajo škode iz zdravstvenih in premoženjskih zavarovanj. *Pozavarovalnici* tega kazalnika ne moreta prikazati, ker zaradi narave pozavarovanja in izvedbe pozavarovalnih obračunov ne razpolagata s podatki, potrebnimi za imenovalec kazalnika.

Priloga 18: Škodni rezultat zavarovalnic od leta 2008 do 2012

Tabela 17: Škodni rezultat zavarovalnic od leta 2008 do 2012

Ime subjekta	ŠKODNI REZULTAT				
	2008	2009	2010	2011	2012
Adriatic Slovenica, Zavarovalna družba, d. d.	0,7187	0,7425	0,7182	0,7022	0,7118
Arag SE- Zavarovalnica pravne zaščite, podružnica v Sloveniji	-	-	-	0,1547	0,2614
Ergo Življenjska zavarovalnica, d. d.	-	0,0007	0,0105	0,0724	0,0805
Ergo zavarovalnica, podružnica v Sloveniji	0,0489	0,0778	0,1345	0,0838	0,1455
Generali zavarovalnica, d. d.	0,4426	0,4574	0,4644	0,4470	0,4735
Grawe zavarovalnica, d. d.	0,4989	0,5025	0,4958	0,5250	0,6767
KD Življenje zavarovalnica, d. d.	0,0971	0,1395	0,2267	0,3990	0,4479
Merkur zavarovalnica, d. d.	0,3090	0,2849	0,3690	0,4386	0,4643
Modra zavarovalnica, d. d.	-	-	-	0,9261	0,4360
NLB Vita, življenjska zavarovalnica, d. d.	0,1560	0,1934	0,1893	0,2491	0,2318
Pozavarovalnica Sava, d. d.	0,8512	0,6854	0,5466	0,5036	0,5130
Pozavarovalnica Triglav RE, d. d.	0,7715	0,6228	0,5146	0,4558	0,4590
SID- Prva kreditna zavarovalnica, d. d.	0,2642	0,8976	0,9534	0,4847	0,4652
Sklad obrtnikov in podjetnikov Slovenije	1,8595	2,1021	2,5895	3,2009	3,4658
Triglav, Zdravstvena zavarovalnica, d. d.	0,7413	0,8198	0,8696	0,8615	0,8533
Vzajemna zdravstvena zavarovalnica, d. v. z.	0,8821	0,8693	0,9632	0,9299	0,9059
Wiener Städtische zavarovalnica, podružnica v Sloveniji	0,1665	0,2009	0,1302	0,2175	0,2254
Zavarovalnica Maribor, d. d.	0,7384	0,6969	0,5656	0,5114	0,5477
Zavarovalnica Tilia, d. d.	0,5023	0,5314	0,5386	0,5164	0,5031
Zavarovalnica Triglav, d. d.	0,5931	0,5855	0,5804	0,5960	0,6435

Priloga 19: Prikaz izračuna bruto obračunane zavarovalne premije na zaposlenega izbranih zavarovalnic od leta 2008 do 2012 v evrih

Tabela 18: Prikaz izračuna bruto obračunane zavarovalne premije na zaposlenega izbranih zavarovalnic od leta 2008 do 2012 v evrih

	2008			2009			2010			2011			2012		
	Bruto obračunane premije	Število zaposlenih	Bruto obračunana premija na zaposlenega	Bruto obračunane premije	Število zaposlenih	Bruto obračunana premija na zaposlenega	Bruto obračunane premije	Število zaposlenih	Bruto obračunana premija na zaposlenega	Bruto obračunane premije	Število zaposlenih	Bruto obračunana premija na zaposlenega	Bruto obračunane premije	Število zaposlenih	Bruto obračunana premija na zaposlenega
Adriatic Slovenica, Zavarovalna družba, d. d.	256.914.535	1033	248.707	260.825.869	1006	259.270	261.402.962	951	274.872	265.640.700	998	266.173	269.153.301	1.010	266.488
Ergo Življenjska zavarovalnica, d. d.	470	3	157	1.436.236	7	205.177	3.518.200	10	351.820	3.507.454	11	318.859	3.198.560	12	266.547
Generali zavarovalnica, d. d.	59.437.062	324	183.448	67.250.987	332	202.563	77.787.034	337	230.822	83.391.811	330	252.702	84.208.180	381	221.019
Grawe zavarovalnica, d. d.	36.417.169	211	172.593	35.392.786	179	197.725	34.916.963	166	210.343	34.381.570	176	195.350	33.701.964	190	177.379
KD življenje zavarovalnica, d. d.	69.832.634	156	447.645	69.279.741	178	389.212	70.338.531	182	386.475	62.598.163	177	353.662	51.393.174	130	395.332
Merkur zavarovalnica, d. d.	43.571.870	148	294.405	45.124.831	160	282.030	47.359.015	132	358.780	47.509.324	153	310.518	47.169.890	139	339.352
Modra zavarovalnica, d. d.	-	-	-	-	-	-	-	-	-	1.517.397	53	28.630	17.609.546	56	314.456
NLB Vita, življenjska zavarovalnica, d. d.	31.349.216	27	1.161.082	24.149.038	28	862.466	32.203.857	35	920.110	31.813.326	36	883.704	37.109.560	38	976.567
Pozavarovalnica Sava, d. d.	134.743.719	58	2.323.168	147.082.330	65	2.262.805	142.861.784	65	2.197.874	140.350.370	60	2.339.173	152.827.900	70	2.183.256
SID- Prva kreditna zavarovalnica, d. d.	14.009.270	51	274.692	11.066.575	52	212.819	19.878.495	53	375.066	21.065.462	58	363.198	20.407.427	63	323.927
Sklad obrtnikov in podjetnikov Slovenije	4.298.761	21	204.703	4.104.231	24	171.010	3.645.688	26	140.219	3.037.095	25	121.484	2.780.041	31	89.679
Triglav, Zdravstvena zavarovalnica, d. d.	59.287.335	82	723.016	67.307.126	82	820.819	72.660.503	78	931.545	80.189.702	78	1.028.073	91.454.582	77	1.187.722
Pozavarovalnica Triglav RE, d. d.	111.064.132	32	3.470.754	114.027.127	38	3.000.714	120.167.238	38	3.162.296	121.931.838	37	3.295.455	116.352.810	41	2.837.873
Vzajemna zdravstvena zavarovalnica, d. v. z.	234.900.182	289	812.803	248.390.555	296	839.157	240.262.920	292	822.818	249.074.651	292	852.995	270.883.770	282	960.581
Zavarovalnica Maribor, d. d.	251.844.571	909	277.057	266.040.607	904	294.293	259.598.666	874	297.024	263.243.887	875	300.850	263.910.167	881	299.558
Zavarovalnica Tilia, d. d.	68.274.626	438	155.878	72.225.012	398	181.470	73.849.903	387	190.827	79.158.775	382	207.222	82.795.371	372	222.568
Zavarovalnica Triglav, d. d.	753.937.387	2.507	300.733	744.455.698	2.514	296.124	721.347.366	2.441	295.513	696.696.368	2.400	290.290	647.591.877	2.405	269.269

Priloga 20: Obratovalni stroški zavarovalnic od leta 2008 do 2012

Tabela 19: Obratovalni stroški zavarovalnic od leta 2008 do 2012

	Obratovalni stroški [EUR]				
	2008	2009	2010	2011	2012
Adriatic Slovenica, Zavarovalna družba d. d.	60.244.768	62.254.374	63.403.908	63.034.112	66.908.616
Arag SE zavarovalnica pravne zaščite, podružnica v Sloveniji	-	-	-	1.436.892	1.294.126
Ergo Življenjska zavarovalnica, d. d.	386.550	1.030.465	1.604.276	1.332.320	1.519.021
Ergo zavarovalnica, podružnica v Sloveniji	960.781	679.423	1.487.602	235.237	3.558.957
Generali zavarovalnica, d. d.	11.035.892	17.395.302	19.169.718	19.373.522	25.823.796
Grawe zavarovalnica, d. d.	13.065.049	11.035.082	11.065.709	11.331.377	13.074.143
KD Življenje zavarovalnica, d. d.	26.246.342	25.245.664	19.685.185	17.216.492	14.906.819
Merkur zavarovalnica, d. d.	11.832.655	12.997.142	12.642.587	13.908.531	13.448.098
Modra zavarovalnica, d. d.	-	-	-	1.569.816	5.296.381
NLB Vita, življenjska zavarovalnica, d. d.	5.035.608	4.892.200	5.791.744	6.127.543	6.362.624
Pozavarovalnica Sava, d. d.	39.127.544	39.876.086	39.329.664	39.288.832	42.673.266
SID- Prva kreditna zavarovalnica, d. d.	2.678.955	2.568.637	2.645.392	3.337.687	3.623.887
Sklad obrtnikov in podjetnikov Slovenije	1.197.106	1.477.157	1.889.395	1.909.096	1.756.650
Triglav, Zdravstvena zavarovalnica, d. d.	10.477.126	11.065.309	9.861.318	7.869.856	8.473.886
Pozavarovalnica Triglav RE, d. d.	2.458.544	2.728.936	2.869.491	2.724.451	2.716.969
Vzajemna zdravstvena zavarovalnica, d. v. z.	26.020.289	26.426.734	23.968.557	22.681.186	23.572.876
Wiener Städtische zavarovalnica, podružnica v Sloveniji	3.780.527	8.553.858	7.561.586	6.584.953	5.694.436
Zavarovalnica Maribor, d. d.	60.517.819	64.142.412	72.213.340	73.685.575	72.256.994
Zavarovalnica Tilia, d. d.	20.948.353	21.299.361	21.019.571	23.240.558	23.775.946
Zavarovalnica Triglav, d. d.	145.296.519	141.996.436	145.599.496	139.957.133	136.837.206
Skupaj	441.310.427	455.664.578	466.581.338	471.148.459	499.266.771

Vir: Letna poročila zavarovalnic, 2008 - 2012.

Priloga 21: Prikaz izračuna deleža obratovalnih stroškov glede na bruto obračunane zavarovalne premije od leta 2008 do 2012

Tabela 20: Prikaz izračuna deleža obratovalnih stroškov glede na bruto obračunane zavarovalne premije od leta 2008 do 2012

	2008			2009			2010			2011			2012		
	Obratovadni stroški	Bruto obračunane premije	% obratovalnih stroškov	Obratovadni stroški	Bruto obračunane premije	% obratovalnih stroškov	Obratovadni stroški	Bruto obračunane premije	% obratovalnih stroškov	Obratovadni stroški	Bruto obračunane premije	% obratovalnih stroškov	Obratovadni stroški	Bruto obračunane premije	% obratovalnih stroškov
Adriatic Slovenica, Zavarovalna družba, d. d.	60.244.768	256.914.535	23,4%	62.254.374	260.825.869	23,9%	63.403.908	261.402.962	24,3%	63.034.112	265.640.700	23,7%	66.908.616	269.153.301	24,9%
Arag SE zavarovalnica pravne zaščite, podružnica v Sloveniji	-	-	-	-	-	-	-	-	-	1.436.892	2.168.174	66,3%	1.294.126	1.737.028	74,5%
Ergo Življenjska zavarovalnica, d. d.	386.550	470	82244,7%	1.030.465	1.436.236	71,7%	1.604.276	3.518.200	45,6%	1.332.320	3.507.454	38%	1.519.021	3.198.560	47,5%
Ergo zavarovalnica, podružnica v Sloveniji	960.781	886.402	108,4%	679.423	2.327.588	29,2%	1.487.602	2.901.544	51,3%	235.237	3.888.452	6%	3.558.957	4.569.477	77,9%
Generali zavarovalnica, d. d.	11.035.892	59.437.062	18,6%	17.395.302	67.250.987	25,9%	19.169.718	77.787.034	24,6%	19.373.522	83.391.811	23,2%	25.823.796	84.208.180	30,7%
Grawe zavarovalnica, d. d.	13.065.049	36.417.169	35,9%	11.035.082	35.392.786	31,2%	11.065.709	34.916.963	31,7%	11.331.377	34.381.570	33%	13.074.143	33.701.964	38,8%
KD Življenje zavarovalnica, d. d.	26.246.342	69.832.634	37,6%	25.245.664	69.279.741	36,4%	19.685.185	70.338.531	28%	17.216.492	62.598.163	27,5%	14.906.819	51.393.174	29%
Merkur zavarovalnica, d. d.	11.832.655	43.571.870	27,2%	12.997.142	45.124.831	28,8%	12.642.587	47.359.015	26,7%	13.908.531	47.509.324	29,3%	13.448.098	47.169.890	28,5%
Modra zavarovalnica, d. d.	-	-	-	-	-	-	-	-	-	1.569.816	1.517.397	103,5%	5.296.381	17.609.546	30,1%
NLB Vita, življenjska zavarovalnica, d. d.	5.035.608	31.349.216	16,1%	4.892.200	24.149.038	20,3%	5.791.744	32.203.857	18%	6.127.543	31.813.326	19,3%	6.362.624	37.109.560	17,1%
Pozavarovalnica Sava, d. d.	39.127.544	134.743.719	29%	39.876.086	147.082.330	27,1%	39.329.664	142.861.784	27,5%	39.288.832	140.350.370	28%	42.673.266	152.827.900	27,9%
SID- Prva kreditna zavarovalnica, d. d.	2.678.955	14.009.270	19,1%	2.568.637	11.066.575	23,2%	2.645.392	19.878.495	13,3%	3.337.687	21.065.462	15,8%	3.623.887	20.407.427	17,8%
Sklad obrtnikov in podjetnikov Slovenije	1.197.106	4.298.761	27,8%	1.477.157	4.104.231	36%	1.889.395	3.645.688	51,8%	1.909.096	3.037.095	62,9%	1.756.650	2.780.041	63,2%
Triglav, Zdravstvena zavarovalnica, d. d.	10.477.126	59.287.335	17,7%	11.065.309	67.307.126	16,4%	9.861.318	72.660.503	13,6%	7.869.856	80.189.702	9,8%	8.473.886	91.454.582	9,3%
Pozavarovalnica Triglav RE. d. d.	2.458.544	111.064.132	2,2%	2.728.936	114.027.127	2,4%	2.869.491	120.167.238	2,4%	2.724.451	121.931.838	2,2%	2.716.969	116.352.810	2,3%
Vzajemna zdravstvena zavarovalnica, d. v. z.	26.020.289	234.900.182	11,1%	26.426.734	248.390.555	10,6%	23.968.557	240.262.920	10%	22.681.186	249.074.651	9,1%	23.572.876	270.883.770	8,7%
Wiener Städtische zavarovalnica, podružnica v Sloveniji	3.780.527	8.536.057	44,3%	8.553.858	12.018.425	71,2%	7.561.586	19.352.461	39,1%	6.584.953	20.903.591	31,5%	5.694.436	23.233.977	24,5%
Zavarovalnica Maribor, d. d.	60.517.819	251.844.571	24%	64.142.412	266.040.607	24,1%	72.213.340	259.598.666	27,8%	73.685.575	263.243.887	28%	72.256.994	263.910.167	27,4%
Zavarovalnica Tilia, d. d.	20.948.353	68.274.626	30,7%	21.299.361	72.225.012	29,5%	21.019.571	73.849.903	28,5%	23.240.558	79.158.775	29,4%	23.775.946	82.795.371	28,7%
Zavarovalnica Triglav, d. d.	145.296.519	753.937.387	19,3%	141.996.436	744.455.698	19,1%	145.599.496	721.347.366	20,2%	139.957.133	696.696.368	20,1%	136.837.206	647.591.877	21,1%

Priloga 22: Prikaz izračuna deleža stroškov pridobivanja zavarovanj glede na bruto obračunane zavarovalne premije od leta 2008 do 2012

Tabela 21: Prikaz izračuna deleža stroškov pridobivanja zavarovanj glede na bruto obračunane zavarovalne premije od leta 2008 do 2012

	2008			2009			2010			2011			2012		
	Stroški pridobivanja zavarovanj	Bruto obračunane premije	% stroškov pridobivanja zavarovanj	Stroški pridobivanja zavarovanj	Bruto obračunane premije	% stroškov pridobivanja zavarovanj	Stroški pridobivanja zavarovanj	Bruto obračunane premije	% stroškov pridobivanja zavarovanj	Stroški pridobivanja zavarovanj	Bruto obračunane premije	% stroškov pridobivanja zavarovanj	Stroški pridobivanja zavarovanj	Bruto obračunane premije	% stroškov pridobivanja zavarovanj
Adriatic Slovenica, Zavarovalna družba d. d.	12.038.039	256.914.535	4,7%	12.209.257	260.825.869	4,7%	12.587.717	261.402.962	4,8%	19.636.324	265.640.700	7,4%	19.858.347	269.153.301	7,4%
Arag SE zavarovalnica pravne zaščite, podružnica v Sloveniji	-	-	-	-	-	-	-	-	-	663.723	2.168.174	30,6%	525.552	1.737.028	30,3%
Ergo Življenska zavarovalnica, d. d.	24	470	5,1%	264.187	1.436.236	18,4%	486.112	3.518.200	13,8%	210.162	3.507.454	6%	153.955	3.198.560	4,8%
Ergo zavarovalnica, podružnica v Sloveniji	168.407	886.402	19%	158.287	2.327.588	6,8%	925.255	2.901.544	31,9%	792.896	3.888.452	20,4%	2.778.141	4.569.477	60,8%
Generali zavarovalnica, d. d.	3.024.659	59.437.062	5,1%	5.497.774	67.250.987	8,2%	7.210.579	77.787.034	9,3%	9.206.083	83.391.811	11%	10.136.303	84.208.180	12%
Grawe zavarovalnica, d. d.	10.381.592	36.417.169	28,5%	8.462.013	35.392.786	23,9%	8.405.409	34.916.963	24,1%	8.707.423	34.381.570	25,3%	9.597.424	33.701.964	28,5%
KD Življenje, zavarovalnica, d. d.	14.488.685	69.832.634	20,7%	12.924.108	69.279.741	18,7%	7.464.105	70.338.531	10,6%	5.395.214	62.598.163	8,6%	4.571.691	51.393.174	8,9%
Merkur zavarovalnica, d. d.	6.426.385	43.571.870	14,7%	6.304.120	45.124.831	14%	6.129.960	47.359.015	12,9%	6.389.947	47.509.324	13,4%	5.492.478	47.169.890	11,6%
Modra zavarovalnica, d. d.	-	-	-	-	-	-	-	-	-	-	1.517.397	-	-	17.609.546	-
NLB Vita, življenska zavarovalnica, d. d.	1.980.292	31.349.216	6,3%	1.920.246	24.149.038	8%	2.035.105	32.203.857	6,3%	2.066.544	31.813.326	6,5%	2.105.938	37.109.560	5,7%
Pozavarovalnica Sava, d. d.	32.353.346	134.743.719	24%	33.651.858	147.082.330	22,9%	32.909.058	142.861.784	23%	32.568.744	140.350.370	23,2%	34.995.747	152.827.900	22,9%
SID- Prva kreditna zavarovalnica, d. d.	189.436	14.009.270	1,4%	134.425	11.066.575	1,2%	112.761	19.878.495	0,6%	190.257	21.065.462	0,9%	305.906	20.407.427	1,5%
Sklad obrtnikov in podjetnikov Slovenije	106.149	4.298.761	2,5%	142.174	4.104.231	3,5%	160.419	3.645.688	4,4%	132.329	3.037.095	4,4%	199.211	2.780.041	7,2%
Triglav, Zdravstvena zavarovalnica, d. d.	1.022.225	59.287.335	1,7%	2.333.658	67.307.126	3,5%	2.631.736	72.660.503	3,6%	2.065.832	80.189.702	2,6%	2.591.901	91.454.582	2,8%
Pozavarovalnica Triglav RE, d. d.	976.263	111.064.132	0,9%	1.225.427	114.027.127	1,1%	1.288.543	120.167.238	1,1%	1.069.202	121.931.838	0,9%	665.124	116.352.810	0,6%
Vzajemna zdravstvena zavarovalnica, d. v. z.	1.741.503	234.900.182	0,7%	1.827.260	248.390.555	0,7%	1.429.416	240.262.920	0,6%	1.581.840	249.074.651	0,6%	1.696.729	270.883.770	0,6%
Wiener Städtische zavarovalnica, podružnica v Sloveniji	2.108.088	8.536.057	24,7%	6.911.748	12.018.425	57,5%	5.966.322	19.352.461	30,8%	5.350.228	20.903.591	25,6%	4.397.738	23.233.977	18,9%
Zavarovalnica Maribor, d. d.	14.449.703	251.844.571	5,7%	18.434.147	266.040.607	6,9%	23.752.845	259.598.666	9,1%	25.226.106	263.243.887	9,6%	22.178.474	263.910.167	8,4%
Zavarovalnica Tilia, d. d.	2.781.120	68.274.626	4,1%	3.566.801	72.225.012	4,9%	2.853.409	73.849.903	3,9%	5.223.205	79.158.775	6,6%	5.505.821	82.795.371	6,6%
Zavarovalnica Triglav, d. d.	102.964.692	753.937.387	13,7%	100.043.480	744.455.698	13,4%	100.046.923	721.347.366	13,9%	97.581.422	696.696.368	14%	96.740.329	647.591.877	14,9%

Priloga 23: Prikaz izračuna stroškovnega količnika premoženjskih zavarovanj za kompozitne zavarovalnice leta 2012

Tabela 22: Prikaz izračuna stroškovnega količnika premoženjskih zavarovanj za kompozitne zavarovalnice leta 2012

	Obratovalni stroški [EUR]	Čisti prih. od zavar. premij [EUR]	Stroškovni količnik [%]
Adriatic Slovenica, Zavarovalna družba, d. d.	49.212.562	96.743.336	50,9%
Ergo zavarovalnica, podružnica v Sloveniji	3.023.143	755.840	400%
Generali zavarovalnica, d. d.	18.586.741	55.486.011	33,5%
Grawe zavarovalnica, d. d.	4.771.526	6.372.232	74,9%
Merkur zavarovalnica, d.d.	2.906.131	5.625.776	51,7%
Wiener Städtische zavarovalnica, podružnica v Sloveniji	747.837	4.195.106	17,8%
Zavarovalnica Maribor, d. d	49.687.415	142.645.689	34,8%
Zavarovalnica Tilia, d. d.	20.899.892	54.596.372	38,3%
Zavarovalnica Triglav, d. d.	105.016.937	405.310.176	25,9%

Priloga 24: Prikaz izračuna stroškovnega količnika življenjskih zavarovanj za kompozitne zavarovalnice leta 2012

Tabela 23: Prikaz izračuna stroškovnega količnika življenjskih zavarovanj za kompozitne zavarovalnice leta 2012

	Obratovalni stroški [EUR]	Čisti prih. od zavar. Premij [EUR]	Stroškovni količnik [%]
Adriatic Slovenica, Zavarovalna družba, d. d.	3.115.885	12.053.172	25,9%
Ergo zavarovalnica, podružnica v Sloveniji	535.814	2.476.389	21,6%
Generali zavarovalnica, d. d.	7.237.055	8.895.921	81,4%
Grawe zavarovalnica, d. d.	8.302.618	20.383.097	40,7%
Merkur zavarovalnica, d. d.	10.541.966	39.355.060	26,8%
Wiener Städtische zavarovalnica, podružnica v Sloveniji	4.946.599	15.513.570	31,9%
Zavarovalnica Maribor, d. d.	22.569.580	76.689.679	29,4%
Zavarovalnica Tilia, d. d.	2.876.053	9.947.796	28,9%
Zavarovalnica Triglav, d. d.	31.820.269	191.508.491	16,6%

Priloga 25: Prikaz izračuna kombiniranega količnika kompozitnih zavarovalnic leta 2012

Tabela 24: Prikaz izračuna kombiniranega količnika kompozitnih zavarovalnic leta 2012

	Čisti odhodki za škodo [EUR]	Čisti prihodki od zavarovalnih premij [EUR]	Škodni količnik [%]	Obratovalni stroški [EUR]	Čisti prihodki od zavarovalnih premij [EUR]	Stroškovni količnik [%]	Kombinirani količnik [%]
Adriatic Slovenica, Zavarovalna družba, d. d.	149.568.639	215.247.295	69,5%	66.908.617	215.247.295	31,1%	100,6%
Ergo zavarovalnica, podružnica v Sloveniji	775.894	3.232.229	24%	3.558.957	3.232.229	110,1%	134,1%
Generali zavarovalnica, d. d.	37.472.577	64.381.932	58,2%	25.823.796	64.381.932	40,1%	98,3%
Grawe zavarovalnica, d. d.	20.237.499	26.755.329	75,6%	13.074.143	26.755.329	48,9%	124,5%
Merkur zavarovalnica, d. d.	21.303.447	44.980.836	47,4%	13.448.098	44.980.836	29,9%	77,3%
Wiener Städtische zavarovalnica, podružnica v Sloveniji	5.968.880	19.708.676	30,3%	4.946.599	19.708.676	25,1%	55,4%
Zavarovalnica Maribor, d. d.	141.164.085	219.335.368	64,4%	72.256.994	219.335.368	32,9%	97,3%
Zavarovalnica Tilia, d. d.	37.904.610	64.544.168	58,7%	23.775.945	64.544.168	36,8%	95,6%
Zavarovalnica Triglav, d. d.	376.579.593	596.818.667	63,1%	136.837.206	596.818.667	22,9%	86%

Priloga 26: Čisti dobiček oz. izguba zavarovalnic od leta 2008 do 2012

Tabela 25: Čisti dobiček oz. izguba zavarovalnic od leta 2008 do 2012

	2008	2009	2010	2011	2012
Adriatic Slovenica, zavarovalna družba d.d.	-14.905.729	10.529.307	10.531.082	17.688.624	13.178.514
ARAGSE zavarovalnica pravne zaščite, podružnica v Sloveniji	-	-	-	118.592	-110.931
Ergo življenjska zavarovalnica d.d.	-343.864	-732.154	-1.102.813	-1.866.570	-1.411.939
Ergo zavarovalnica, podružnica v Sloveniji	-139.418	-47.265	-754.139	513.565	-3.002.168
Generali zavarovalnica d.d.	-2.621.625	194.027	1.634.013	2.182.987	2.912.150
Grawe zavarovalnica d.d.	713.921	3.948.752	3.978.262	3.493.167	3.302.191
KD življenje, zavarovalnica d.d.	-2.839.973	789.158	1.877.745	1.108.433	1.331.791
Merkur zavarovalnica d.d.	3.590.654	5.505.051	6.886.813	4.268.690	6.091.986
Modra zavarovalnica, d.d.	-	-	-	443.413	12.323.094
NLB Vita, življenjska zavarovalnica d.d.	916.481	2.477.325	3.241.589	3.242.968	4.377.512
Pozavarovalnica Sava d.d.	-7.991.649	-12.598.645	7.193.724	8.637.292	9.604.981
SID- Prva kreditna zavarovalnica d.d.	344.630	-6.528.879	6.843.506	5.607.068	2.688.775
Sklad obrtnikov in podjetnikov Slovenije	181.302	459.540	249.191	167.839	319.002
Triglav, zdravstvena zavarovalnica d.d.	323.044	592.541	-1.555.880	2.100.285	2.965.212
Pozavarovalnica Triglav RE d.d.	917.239	7.161.757	5.984.091	2.962.396	5.837.929
Vzajemna zdravstvena zavarovalnica, d.v.z.	-608.522	6.418.860	-219.696	2.435.183	5.845.930
Wiener Städtische zavarovalnica, podružnica v Sloveniji	-242.495	-2.972.201	-1.263.611	1.203.126	2.926.341
Zavarovalnica Maribor, d.d.	2.791.783	-555.369	10.595.331	10.557.075	7.717.014
Zavarovalnica Tilia, d.d.	-182.674	820.497	1.499.326	2.323.378	3.542.403
Zavarovalnica Triglav, d.d.	14.931.170	-1.810.699	32.104.423	43.782.559	50.392.174
Skupaj	-5.165.725	13.651.603	87.722.957	110.970.070	130.831.961

Vir: Letna poročila zavarovalnic, 2008 - 2012.

Priloga 27: Prikaz izračuna čistega dobička oz. izgube od povprečnega kapitala zavarovalnic od leta 2009 do 2012

Tabela 26: Prikaz izračuna čistega dobička oz. izgube od povprečnega kapitala zavarovalnic od leta 2009 do 2012

	2009			2010			2011			2012		
	Čisti dobiček/ izguba	Povprečno stanje kapitala	% dobička/izgube v kapitalu	Čisti dobiček/ izguba	Povprečno stanje kapitala	% dobička/izgube v kapitalu	Čisti dobiček/ izguba	Povprečno stanje kapitala	% dobička/izgube v kapitalu	Čisti dobiček/ izguba	Povprečno stanje kapitala	% dobička/izgube v kapitalu
Adriatic Slovenica, Zavarovalna družba, d. d.	10.529.307	49.416.127,5	21,3%	10.531.082	64.732.753	16,3%	17.688.624	74.467.979	23,8%	13.178.514	83.581.980,5	15,8%
Arag SE zavarovalnica pravne zaščite, podružnica v Sloveniji	-	-	-	-	-	-	118.592	-	-	-110.931	1.668.266	-6,6%
Ergo Življenska zavarovalnica, d. d.	-732.154	3.890.059	-18,8%	-1.102.813	4.457.487	-24,7%	-1.866.570	5.122.076,5	-36,4%	-1.411.939	4.718.445	-29,9%
Generali zavarovalnica, d. d.	194.027	10.119.021	1,9%	1.634.013	12.992.326,5	12,6%	2.182.987	14.584.930	15%	2.912.150	18.121.463,5	16,1%
Grawe zavarovalnica, d. d.	3.948.752	23.877.188	16,5%	3.978.262	29.958.350	13,3%	3.493.167	31.658.478	11%	3.302.191	35.023.787	9,4%
KD Življenje zavarovalnica, d. d.	789.158	13.928.290	5,7%	1.877.745	15.253.710,5	12,3%	1.108.433	15.802.953,5	7%	1.331.791	16.479.556	8,1%
Merkur zavarovalnica, d. d.	5.505.051	35.021.521,5	15,7%	6.886.813	39.667.675	17,4%	4.268.690	38.862.216	11%	6.091.986	43.231.155,5	14,1%
Modra zavarovalnica, d. d.	-	-	-	-	-	-	443.413	-	-	12.323.094	162.036.063,5	7,6%
NLB Vita, življenska zavarovalnica, d. d.	2.477.325	10.992.731	22,5%	3.241.589	14.917.153,5	21,7%	3.242.968	17.782.021,5	18,2%	4.377.512	24.666.089	17,7%
Pozavarovalnica Sava, d. d.	-12.598.645	151.867.720	-8,3%	7.193.724	153.066.803,5	4,7%	8.637.292	157.296.428	5,5%	9.604.981	166.622.169,5	5,8%
SID- Prva kreditna zavarovalnica, d. d.	-6.528.879	13.026.178	-50,1%	6.843.506	14.712.130	46,5%	5.607.068	21.556.610	26%	2.688.775	23.457.283	11,5%
Sklad obrtnikov in podjetnikov Slovenije	459.540	4.556.392	10,1%	249.191	5.117.184,5	4,9%	167.839	5.186.013,5	3,2%	319.002	5.076.768	6,3%
Triglav, Zdravstvena zavarovalnica, d. d.	592.541	6.732.954	8,8%	-1.555.880	6.293.494	-24,7%	2.100.285	6.158.154	34,1%	2.965.212	8.605.333,5	34,5%
Pozavarovalnica Triglav RE, d. d.	7.161.757	26.652.886,5	26,9%	5.984.091	33.704.949	17,8%	2.962.396	36.064.262,5	8,2%	5.837.929	41.339.154,5	14,1%
Vzajemna zdravstvena zavarovalnica, d. v. z.	6.418.860	36.250.972,5	17,7%	-219.696	50.114.524,5	-0,4%	2.435.183	61.315.929,5	4%	5.845.930	65.571.465,5	8,9%
Zavarovalnica Maribor, d. d.	-555.369	59.345.816,5	-0,9%	10.595.331	72.590.696,5	14,6%	10.557.075	82.703.536	12,8%	7.717.014	93.324.345	8,3%
Zavarovalnica Tilia, d. d.	820.497	14.140.635	5,8%	1.499.326	15.865.342,5	9,5%	2.323.378	16.911.962	13,7%	3.542.403	18.423.595	19,2%
Zavarovalnica Triglav, d. d.	-1.810.699	480.030.453,5	-0,4%	32.104.423	479.620.541,5	6,7%	43.782.559	459.772.175,5	9,5%	50.392.174	472.674.776	10,7%

Priloga 28: Zavarovalno-tehnične rezervacije od leta 2008 do 2012

Tabela 27: Zavarovalno-tehnične rezervacije od leta 2008 do 2012

	Zavarovalno-tehnične rezervacije [EUR]				
	2008	2009	2010	2011	2012
1. Prenosne premije	499.239.604	510.832.478	505.830.588	508.946.316	493.864.457
2. Matematične rezervacije	1.460.042.688	1.608.489.868	1.699.507.595	1.808.329.362	1.874.252.368
3. Škodne rezervacije	1.160.322.244	1.232.809.946	1.248.227.566	1.271.521.829	1.369.591.413
4. Druge zavarovalno-tehnične rezervacije	52.683.155	62.461.115	58.636.575	53.035.550	69.740.651
5. Kosmate rezervacije za bonuse in popuste	-	-	-	-	60.628
Skupaj	3.172.287.688	3.414.593.405	3.512.202.324	3.641.833.055	3.807.509.518

Vir: Letna poročila zavarovalnic, 2008 - 2012.

Priloga 29: Prikaz izračuna deleža škodnih rezervacij glede na čiste prihodke od zavarovalnih premij zavarovalnic od leta 2008 do 2012

Tabela 28: Prikaz izračuna deleža škodnih rezervacij glede na čiste prihodke od zavarovalnih premij zavarovalnic od leta 2008 do 2012

	2008			2009			2010			2011			2012		
	Škodne rezervacije	Čisti prihodki od zavarovalnih premij	% škodnih rezerv. v čistih prih. od zav. premij	Škodne rezervacije	Čisti prihodki od zavarovalnih premij	% škodnih rezerv. v čistih prih. od zav. premij	Škodne rezervacije	Čisti prihodki od zavarovalnih premij	% škodnih rezerv. v čistih prih. od zav. premij	Škodne rezervacije	Čisti prihodki od zavarovalnih premij	% škodnih rezerv. v čistih prih. od zav. premij	Škodne rezervacije	Čisti prihodki od zavarovalnih premij	% škodnih rezerv. v čistih prih. od zav. premij
Adriatic Slovenica, Zavarovalna družba, d. d.	131.456.074	248.237.718	53%	141.138.873	253.400.665	55,7%	138.205.316	248.688.837	55,6%	140.589.730	259.228.537	54,2%	133.270.779	215.247.295	61,9%
Arag SE zavarovalnica pravne zaščite, podružnica v Sloveniji	-	-	-	-	-	-	-	-	-	1.239.286	2.122.437	58,4%	1.691.836	1.951.932	86,7%
Ergo Življenjska zavarovalnica, d. d.	57	470	12,1%	3.581	1.432.828	0,2%	91.086	3.479.672	2,6%	32.000	3.432.224	0,9%	11.215	3.136.360	0,4%
Ergo zavarovalnica, podružnica v Sloveniji	45.942	801.918	5,7%	116.992	2.202.331	5,3%	54.921	2.725.009	2%	109.872	3.665.936	3%	460.013	3.232.229	14,2%
Generali zavarovalnica, d. d.	34.160.662	32.388.742	105,5%	36.058.064	39.455.905	91,4%	42.371.341	45.881.036	92,4%	48.216.567	49.932.471	96,6%	55.089.786	64.381.932	85,6%
Grawe zavarovalnica, d. d.	11.406.643	29.556.526	38,6%	11.854.684	28.879.607	41%	11.908.495	27.581.016	43,2%	12.928.214	27.708.974	46,7%	13.166.686	26.755.329	49,2%
KD Življenje zavarovalnica, d. d.	4.026.080	69.485.757	5,8%	4.903.156	68.861.082	7,1%	5.674.875	69.918.781	8,1%	5.882.330	62.134.768	9,5%	5.974.928	50.855.550	11,7%
Merkur zavarovalnica, d. d.	8.583.801	41.536.075	20,7%	8.087.330	43.043.942	18,8%	7.024.312	44.972.085	15,6%	5.876.308	45.216.371	13%	5.862.769	44.980.836	13%
Modra zavarovalnica, d. d.	-	-	-	-	-	-	-	-	-	-	1.517.397	-	-	17.609.546	-
NLB Vita, življenjska zavarovalnica, d. d.	2.794.702	31.214.447	9%	3.508.319	23.978.747	14,6%	4.361.516	31.833.164	13,7%	4.773.889	31.476.569	15,2%	4.457.182	36.828.937	12,1%
Pozavarovalnica Sava, d. d.	116.458.980	109.098.508	106,7%	123.869.342	119.096.865	104%	131.492.898	123.497.230	106,5%	142.394.053	122.486.683	116,3%	172.250.806	132.846.023	129,7%
SID- Prva kreditna zavarovalnica, d. d.	26.078.561	5.750.007	453,5%	43.855.301	4.789.791	915,6%	37.718.829	7.199.614	523,9%	23.549.682	8.328.915	282,7%	21.367.193	7.921.235	269,7%
Sklad obrtnikov in podjetnikov Slovenije	-	4.298.761	-	-	3.774.749	-	-	3.701.877	-	-	3.074.457	-	-	2.793.107	-
Triglav, Zdravstvena zavarovalnica, d. d.	5.271.661	59.109.109	8,9%	4.412.637	67.212.891	6,6%	4.915.071	72.634.531	6,8%	5.306.508	80.102.449	6,6%	6.865.684	91.611.132	7,5%
Pozavarovalnica Triglav RE, d. d.	73.558.789	61.469.047	119,7%	70.982.811	61.482.800	115,5%	82.878.681	67.195.076	123,3%	86.749.736	63.309.963	137%	119.801.751	64.412.949	186%
Vzajemna zdravstvena zavarovalnica, d. v. z.	2.590.802	233.508.026	1,1%	2.884.595	246.202.740	1,2%	2.577.659	239.871.380	1,1%	2.778.773	246.453.836	1,1%	3.645.292	265.770.691	1,4%
Wiener Städtische zavarovalnica, podružnica v Sloveniji	1.618.022	7.753.699	20,9%	852.121	11.195.987	7,6%	2.549.284	18.132.420	14,1%	2.695.087	18.676.186	14,4%	4.342.361	19.708.676	22%
Zavarovalnica Maribor, d. d.	155.573.901	188.551.198	82,5%	172.530.003	202.222.190	85,3%	185.922.000	205.300.509	90,6%	206.180.753	210.302.087	98%	233.203.839	219.335.368	106,3%
Zavarovalnica Tilia, d. d.	42.903.395	45.874.458	93,5%	43.965.895	48.916.597	89,9%	43.445.439	53.198.070	81,7%	44.306.251	59.516.235	74,4%	49.225.140	64.544.168	76,3%
Zavarovalnica Triglav, d. d.	543.794.172	672.289.908	80,9%	563.786.242	669.073.956	84,3%	547.035.843	657.416.732	83,2%	537.912.790	628.109.132	85,6%	538.904.153	596.818.667	90,3%

Priloga 30: Prikaz izračuna deleža matematičnih rezervacij glede na zavarovalno–tehnične rezervacije zavarovalnic od leta 2008 do 2012

Tabela 30: Prikaz izračuna deleža matematičnih rezervacij glede na zavarovalno–tehnične rezervacije zavarovalnic od leta 2008 do 2012

	2008			2009			2010			2011			2012		
	Matematične rezervacije	Zavarovalno-tehnične rezervacije	% matematičnih rezervacij v ZT rezervacijah	Matematične rezervacije	Zavarovalno-tehnične rezervacije	% matematičnih rezervacij v ZT rezervacijah	Matematične rezervacije	Zavarovalno-tehnične rezervacije	% matematičnih rezervacij v ZT rezervacijah	Matematične rezervacije	Zavarovalno-tehnične rezervacije	% matematičnih rezervacij v ZT rezervacijah	Matematične rezervacije	Zavarovalno-tehnične rezervacije	% matematičnih rezervacij v ZT rezervacijah
Adriatic Slovenica, Zavarovalna družba, d. d.	38.242.000	242.056.056	15,8%	46.257.507	254.546.185	18,2%	48.655.786	251.683.154	19,3%	50.108.794	251.680.946	19,9%	50.782.129	243.908.785	20,8%
Arag SE zavarovalnica pravne zaščite, podružnica v Sloveniji	-	-	-	-	-	-	-	-	-	-	1.786.019	-	-	2.009.887	-
Ergo Življenska zavarovalnica, d. d.	-	57	-	-	3.581	-	181.826	272.912	66,6%	519.424	1.718.670	30,2%	1.073.726	2.383.114	45,1%
Ergo zavarovalnica, podružnica v Sloveniji	376.345	438.301	85,9%	686.021	835.453	82,1%	1.099.052	1.198.123	91,7%	1.485.453	1.639.752	90,6%	1.781.333	3.063.561	58,1%
Generali zavarovalnica, d. d.	45.949.477	95.328.208	48,2%	49.887.255	106.064.832	47%	50.826.347	118.737.152	42,8%	50.902.340	121.802.706	41,8%	51.335.165	132.184.528	38,8%
Grawe zavarovalnica, d. d.	97.662.481	111.557.229	87,5%	102.348.340	116.513.692	87,8%	105.599.011	120.006.298	88%	107.580.981	123.204.696	87,3%	105.513.917	121.511.589	86,8%
KD Življenje zavarovalnica, d. d.	30.909.637	35.045.910	88,2%	29.945.084	34.929.017	85,7%	27.818.608	33.564.922	82,9%	27.002.423	32.941.320	82,0%	27.980.496	34.463.798	81,2%
Merkur zavarovalnica, d. d.	182.890.178	193.550.495	94,5%	202.013.323	212.254.862	95,2%	217.734.706	227.248.600	95,8%	229.770.902	238.551.377	96,3%	236.577.897	245.617.307	96,3%
Modra zavarovalnica, d. d.	-	-	-	-	-	-	-	-	-	95.559.334	95.559.334	100%	107.283.925	107.283.925	100%
NLB Vita, življenska zavarovalnica, d. d.	33.375.894	36.436.753	91,6%	41.196.132	44.992.563	91,6%	52.474.291	61.988.308	84,7%	61.298.920	77.847.450	78,7%	70.729.942	97.560.655	72,5%
Pozavarovalnica Sava, d. d.	-	159.309.009	-	-	169.726.846	-	-	173.941.974	-	-	183.891.042	-	-	216.494.122	-
SID- Prva kreditna zavarovalnica, d. d.	-	30.896.101	-	-	50.294.576	-	-	43.933.027	-	-	30.484.747	-	-	28.860.793	-
Sklad obrtnikov in podjetnikov Slovenije	121.555.130	121.555.130	100%	124.748.366	125.077.848	99,7%	126.457.886	126.731.179	99,8%	121.741.724	121.977.655	99,8%	124.722.698	124.945.563	99,8%
Triglav, Zdravstvena zavarovalnica, d. d.	-	7.176.273	-	-	6.608.191	-	-	7.763.797	-	-	8.466.282	-	-	9.981.170	-
Pozavarovalnica Triglav RE, d. d.	-	93.981.989	-	-	91.103.518	-	-	103.335.061	-	-	111.444.385	-	-	144.420.922	-
Vzajemna zdravstvena zavarovalnica, d. v. z.	-	26.138.413	-	-	27.295.754	-	-	26.189.083	-	1.888	27.346.814	0%	62.250	32.001.042	0,2%
Wiener Städtische zavarovalnica, podružnica v Sloveniji	4.063.189	6.494.658	62,6%	5.354.727	7.126.699	75,1%	6.554.926	10.630.573	61,7%	9.222.060	13.691.218	67,4%	11.758.985	18.761.524	62,7%
Zavarovalnica Maribor, d. d	227.939.450	464.369.494	49,1%	232.062.018	488.860.662	47,5%	234.560.429	500.631.039	46,9%	233.907.792	520.422.350	44,9%	244.441.033	559.003.436	43,7%
Zavarovalnica Tilia, d. d.	10.280.389	81.147.766	12,7%	11.485.887	85.843.768	13,4%	12.739.239	87.589.757	14,5%	13.174.053	91.451.272	14,4%	13.543.707	97.802.929	13,8%
Zavarovalnica Triglav, d. d.	666.798.518	1.466.805.846	45,5%	762.505.208	1.592.515.358	47,9%	814.805.488	1.616.757.365	50,4%	806.053.274	1.585.925.020	50,8%	826.665.165	1.585.250.868	52,1%