

UNIVERZA V LJUBLJANI  
EKONOMSKA FAKULTETA

ZAKLJUČNA STROKOVNA NALOGA VISOKE POSLOVNE ŠOLE

**ANALIZA POSLOVANJA PODJETJA HIT D.D. V OBDOBJU  
OD 2012 DO 2014**

Ljubljana, september 2016

BRANKA MALOVIĆ

## IZJAVA O AVTORSTVU

Podpisana Branka Malović, študentka Ekonomske fakultete Univerze v Ljubljani, avtorica predloženega dela z naslovom Analiza poslovanja podjetja Hit d.d. v obdobju od 2012 do 2014, pripravljene v sodelovanju s svetovalko izr. prof. dr. Darjo Peljhan

### IZJAVLJAM

1. da sem predloženo delo pripravila samostojno;
2. da je tiskana oblika predloženega dela istovetna njegovi elektronski obliki;
3. da je besedilo predloženega dela jezikovno korektno in tehnično pripravljeno v skladu z Navodili za izdelavo zaključnih nalog Ekonomske fakultete Univerze v Ljubljani, kar pomeni, da sem poskrbela, da so dela in mnenja drugih avtorjev oziroma avtoric, ki jih uporabljam oziroma navajam v besedilu, citirana oziroma povzeta v skladu z Navodili za izdelavo zaključnih nalog Ekonomske fakultete Univerze v Ljubljani;
4. da se zavedam, da je plagiatstvo – predstavljanje tujih del (v pisni ali grafični obliki) kot mojih lastnih – kaznivo po Kazenskem zakoniku Republike Slovenije;
5. da se zavedam posledic, ki bi jih na osnovi predloženega dela dokazano plagiatstvo lahko predstavljalo za moj status na Ekonomski fakulteti Univerze v Ljubljani v skladu z relevantnim pravilnikom;
6. da sem pridobila vsa potrebna dovoljenja za uporabo podatkov in avtorskih del v predloženem delu in jih v njem jasno označila;
7. da sem pri pripravi predloženega dela ravnala v skladu z etičnimi načeli in, kjer je to potrebno, za raziskavo pridobila soglasje etične komisije;
8. da soglašam, da se elektronska oblika predloženega dela uporabi za preverjanje podobnosti vsebine z drugimi deli s programsko opremo za preverjanje podobnosti vsebine, ki je povezana s študijskim informacijskim sistemom članice;
9. da na Univerzo v Ljubljani neodplačno, neizključno, prostorsko in časovno neomejeno prenašam pravico shranitve predloženega dela v elektronski obliki, pravico reproduciranja ter pravico dajanja predloženega dela na voljo javnosti na svetovnem spletu preko Repozitorija Univerze v Ljubljani;
10. da hkrati z objavo predloženega dela dovoljujem objavo svojih osebnih podatkov, ki so navedeni v njem in v tej izjavi.

V Ljubljani, dne 26. 9.2016    Podpis študentke: \_\_\_\_\_





# KAZALO

<b>UVOD .....</b>	<b>1</b>
<b>1 KRATKA ZGODOVINA EVROPSKEGA IN SVETOVNEGA IGRALNIŠTVA....</b>	<b>2</b>
1.1 Razlika med ameriškim in evropskim tipom igralništva .....	3
1.2 Spletno igralništvo.....	4
<b>2 IGRALNIŠTVO V SLOVENIJI NEKOČ IN DANES.....</b>	<b>5</b>
<b>3 PREDSTAVITEV IN KRATKA ZGODOVINA PODJETJA HIT D.D.....</b>	<b>9</b>
<b>4 ANALIZA POSLOVNEGA USPEHA .....</b>	<b>10</b>
4. 1 Analiza prihodkov .....	11
4. 2 Bruto realizacija od iger na srečo .....	13
4. 3 Bruto eksterna realizacija.....	14
4. 4 Analiza odhodkov.....	20
4. 5 Igralniške dajatve.....	21
4. 6 Analiza poslovnega izida .....	22
<b>5 ANALIZA OBISKOVALCEV .....</b>	<b>23</b>
<b>6 ANALIZA ZAPOSLENIH .....</b>	<b>26</b>
<b>SKLEP .....</b>	<b>29</b>
<b>LITERATURA IN VIRI .....</b>	<b>30</b>

## KAZALO TABEL

Tabela 1: Obisk igralnic, igralnih salonov in seštevek vseh obiskovalcev v letih 2006 do 2014.....	6
Tabela 2: Lestvica za obračun koncesijskih dajatev v letu 2014.....	9
Tabela 3: Obseg (v 1000 EUR) in struktura (v %) prihodkov podjetja Hit d.d. v letih 2012, 2013, 2014 .....	12
Tabela 4: Obseg (v 1000 EUR) in struktura (v %) prihodkov podjetja Casino Portorož d.d. v letih 2012, 2013, 2014 .....	12
Tabela 5: Bruto realizacija od iger na srečo, primerjava po letih obseg (v mio EUR), delež HIT-ove v skupni bruto realizaciji.....	13
Tabela 6: Eksterna bruto realizacije po stroškovnih mestih za HIT (v mio EUR).....	15
Tabela 7: Bruto realiz. po stroškovnih mestih za Casino Portorož d.d. (v mio EUR) .....	15
Tabela 8: Število igral in bruto realizacija (v EUR) na igralni avtomat (IA) in igralno mizo (IM), Hit d.d. ....	18

Tabela 9: Število igral in bruto realizacija (v EUR) na igralni avtomat (IA) in igralno mizo (IM), Casino Portorož d.d. ....	18
Tabela 10: Primerjava med podjetjem Hit d.d. in Casino Portorož d.d. v doseženi realiz. na igralni avtomat oz. igralno mizo.....	19
Tabela 11: Obseg (v mio EUR) in struktura (v %) odhodkov podjetja Hit d.d v letih 2012, 2013, 2014.....	20
Tabela 12: Obseg (v 000 EUR) in struktura (v %) odhodkov podjetja Casino Portorož d.d. v letih 2012, 2013, 2014.....	21
Tabela 13: Višina igralniških dajatev v letih 2012, 2013, 2014 in prikaz deleža igralniških davkov v bruto realizaciji, podjetja Hit d.d. ....	22
Tabela 14: Višina igralniških dajatev (koncesije in davek od iger na srečo) za igralnice na območju RS (v mio) in njihov delež v skupni bruto realizaciji igralnic v letih 2012, 2013, 2014.....	22
Tabela 15: Prikaz poslovnega izida (v mio EUR) poslovanja podjetij Casino Portorož d.d. in Hit d.d. ....	23
Tabela 16: Pregled obiska (v 1000), bruto realizacija(v mio EUR) in igralniška poraba (v EUR) v Hit d.d. v letih 2012, 2013, 2014.....	24
Tabela 17: Pregled obiska (v 1000),bruto real. (v mio EUR) in igralniška poraba (v EUR) Casino Portorož d.d. v letih 2012, 2013, 2014.....	24
Tabela 18: Kazalniki v zvezi z zaposlenimi v Hit. d.d. v letih 2012, 2013, 2014 .....	27
Tabela 19: Kazalniki v zvezi z zaposl. v Casino Portorož d.d. v letih 2012, 2013, 2014....	28

## **KAZALO SLIK**

Slika 1: Deleži bruto realizacije podjetja Hit d.d., po stroškovnih mestih,za leta 2012, 2013, 2014.....	17
Slika 2: Deleži bruto realizacije podjetja Casino Portorož d.d., po stroškovnih mestih za leta 2012, 2013, 2014.....	17
Slika 3: Prikaz poslovnega izida (v mio EUR) Hit d.d. in Casino Portorož d.d. v letih 2012, 2013, 2014.....	23
Slika 4: Prikaz strukture obiskovalcev podjetja Hit d.d. v letih 2012, 2013, 2014.....	25
Slika 5: Prikaz strukture obiskovalcev podjetja Casino Portorož d.d. v letih 2012, 2013, 2014.....	26

## UVOD

Analiza poslovanja predstavlja sistematično spoznavanje poslovanja določenega podjetja z točno določenim ekonomsko organizacijskim namenom, ki služi kot podlaga za odločanje o izboljšanju uspešnosti poslovanja s stališča uporabnika analize. Namen same analize poslovanja je odvisen od interesov uporabnikov določene analize. Analiza poslovanja vsebuje tri bistvene elemente, ki se delijo na predmet opazovanja, namen analize in cilj analize poslovanja (Lipovec, 1983, str. 15).

Uspešnost poslovanja je odvisna od številnih dejavnikov, tako notranjih kot tudi zunanjih. Sama analiza poslovanja služi za ugotavljanje tistih dejavnikov v podjetju, oz. poslovanju podjetja, ki vplivajo na rezultate poslovanja, ter na katere je možno vplivati, z namenom izboljšati poslovanje, to pa pelje k temu, da bo podjetje bolje poslovalo. Analiza poslovanja podjetja ima za cilj, da ugotovi, katere so prednosti določenega podjetja in katere težave se pojavljajo pri samem poslovanju. Njen namen je tudi, da poskuša, v nadaljnjem procesu, odpraviti težave in izkoristiti prednosti, ki jih določeno podjetje ima, z namenom doseganja cilja poslovanja. Le-ta pa je, v razmerah gotovosti, vsaj tako pravi neoklasična teorija, vedno enakovrednost treh ciljev poslovanja podjetja (Mramor, 2000, str. 31):

- a) maksimiranje tržne vrednosti podjetja (cilj lastnikov je najpomembnejši za poslovanje),
- b) maksimiranje tržne cene lastniškega vrednostnega papirja,
- c) maksimiranje tržne vrednosti kapitala lastnikov podjetja.

V sodobni ekonomski teoriji pa se pojavljajo pomisleki, glede zgoraj navedenih ciljev poslovanja podjetja, sodobna ekonomska teorija pravi, da bi lahko bil cilj nek zadovoljiv dobiček, polega tega pa bi bil pomemben cilj rast podjetja, večanje tržnega deleža ali pa tudi samo preživetje podjetja (Hrovatin, 2003, str. 76). Za sprejemanje ustreznih odločitev pri poslovanju samega podjetja je zelo pomembno, da vodilni ljudje v podjetju najprej zelo dobro poznajo poslovanje samega podjetja, le-to pa si lahko pridobijo na osnovi dobre analize poslovanja.

Predmet moje zaključne strokovne naloge bo analiza poslovanja podjetja Hit d.d. iz Nove Gorice (v nadaljevanju tudi HIT), ki že s svojim imenom, ki pomeni »hoteli, igralnice, turizem« napoveduje dejavnost, ki je v devetdesetih letih 20. stoletja postala ena vodilnih v slovenskem gospodarstvu. Cilj same analize je konkretno seznanjanje s poslovanjem podjetja v obravnavanih letih in ugotavljanje prednosti in slabosti poslovanja. V moji zaključni strokovni nalogi bodo zajeti predvsem podatki iz let 2012, 2013 in 2014, ter primerjava med temi leti. Deloma tudi primerjava v panogi (za določene podatke) in primerjava s konkurentom, ki je v tem primeru podjetje Casino Portorož d.d., ki na domačem trgu mogoče edino lahko predstavlja primerne konkurenta. V bistvu pa HIT-u največjo konkurenco predstavljajo igralnice v sosednjih državah Italiji in Avstriji. Veliko bolj, kot

mu je konkurent Casino Portorož d.d. V prvem delu zaključne strokovne naloge bom predstavila pojem igralništva, kratko zgodovino Evropskega in svetovnega igralništva, zgodovino igralništva v Sloveniji in zakonodajo. Nato pa še kratko predstavitev in sploh nastanek podjetja Hit d.d., okvirno bom predstavila tudi trenutni položaj slovenskega igralništva in možnost njegovega razvoja v bodoče, kot najbolj razvitega slovenskega turističnega proizvoda (Kovač, 2002, str. 34).

V drugem delu bom analizirala poslovni uspeh Hit d.d., dotaknila se bom tudi analize zaposlenih oz. človeškega kapitala, ki je v omenjenem podjetju zelo pomemben. Nekatere podatke pa bom primerjala tudi s podatki za panogo, da se vidi kje je Hit d.d. znotraj panoge v Sloveniji, ter s podatki konkurenta tj. Casino Portorož d.d. Je pa igralništvo specifična dejavnost in v tem primeru je smiselno analizirati določene podatke, ki jih mogoče v drugih panogah ni. Zaradi omejitve števila strani zaključne strokovne naloge, ne bom mogla narediti celotne in bolj kompleksne analize poslovanja. Nato pa sledi še sklep oz. povzetek zaključne strokovne naloge.

## **1 KRATKA ZGODOVINA EVROPSKEGA IN SVETOVNEGA IGRALNIŠTVA**

Igralniška ponudba je že od nekdaj tesno povezana s potovanji in turizmom. V starem Rimu je npr. cesar Klavdij veljal za najbolj obsedenega z igrami na srečo, v svojem vozu je imel igralno mizo, napisal je celo priročnik o igrah na srečo (Mihelič, 1993, str. 23). Trgovci v Benetkah so med čakanjem na ladje s tovari, igrali karte in ruleto. V Benetkah je bila odprta prva javna igralnica v tistih časih, obratovala je od 1626 do 1774. Poleg zabave v igralnicah pa je bilo tudi ostalo družabno življenje precej živahno. Ljudje so se udeleževali raznih prireditev, zabav, kulinarčnih doživetij, karnevalskih dogajanj itd. Napoleon je kot prvi zakonsko opredelil igralniško dejavnost, ko je leta 1806 z dekretom dovolil, da so igralnice delovale le v letoviških in zdraviliških krajih. To je zametek prvih koncesij, ki jih države tudi danes podeljujejo prirediteljem iger na srečo. Namen teh igralnic v letoviških in zdraviliških krajih je bil predvsem popestritev družabnega življenja gostov. Z zakonom pa je hkrati zaščitil tudi davčni interes države na tem področju. Po letu 1860 se je v Monte Carlu razvila najelitnejša ponudba igralniškega turizma. Tudi s pomočjo Francoisa Blanca, ki je naredil revolucijo pri igri rulete, ukinil je dvojno ničlo in s tem povečal možnost dobitka. S tem je privabil v igralnico večje število gostov. Igralnica v Monte Carlu je že po nekaj letih delovanja imela v povprečju 1.500 gostov na dan. Igralništvo in vse povezano z njim je Monaco rešilo pred finančnim zlomom in to kneževino spremenilo v najbolj mondano turistično destinacijo (Lesnik, 2000). S pričetkom prve svetovne vojne so se zaprle vse igralnice po Evropi, po koncu vojne pa so se počasi začele ponovno postavljati na noge. Zgodovina igralništva v ZDA sega že v začetek 19. stoletja, središče igralništva je bilo sprva v New Orleansu. Zlata mrzlica pa je povzročila razcvet igralništva v Kaliforniji (San Francisco). Nekaj časa je bilo igralništvo v ZDA povsem prepovedano, vendar so se stvari



vseeno odvijale ilegalno. Roko nad vsem pa je držala predvsem t.i. mafija. Igralništvo so legalizirali leta 1931 sprva v Nevadi. Svetovno znani center igralništva je postal Las Vegas. Začetki igralništva v Las Vegasu segajo v leto 1947, ko je Benjamin Siegel (Bugsy) tam odprl prvi hotel z igralnico Flamingo (Lesnik, 2000). Danes se v tem mestu nahaja preko 100 igralnic .

Igralništvo se je v 21. stoletju pričelo širiti tudi po drugih državah npr. Kanadi, Avstraliji, Rusiji in tudi na Kitajskem. Igralniška dejavnost pomembno prispeva k uspešnemu gospodarskemu razvoju v vseh državah kjer je prisotna. Zelo pomembno središče igralništva v zadnjih letih postaja Macau (Kitajska), ki ima status posebne upravne regije, vendar tam veljajo drugačni zakoni, kot na Kitajskem in ima celo svojo vlado. Do leta 1999 je bil pod Portugalsko upravo. Prihodki od igralništva v Macau so bili v letu 2013 že sedemkrat višji, kot v Las Vegasu. Avtor članka navaja, da so prihodki od iger na srečo v letu 2013 preseгли vrednost 45 milijard dolarjev. Uspeh Macaa pripisujejo predvsem temu, da je lokacija zelo dobra, gre namreč za zelo gosto poseljeno območje, nahaja se 70 km zahodno od Hong Konga, drugi razlog pa je že vse splošno znana »strast do iger na srečo«, ki jo imajo Kitajci (Kos, 2014). Naj omenim, da so predvsem v sosednji Italiji živeči Kitajci, pa tudi tisti, ki živijo v Avstriji, postali zelo zaželeni gosti v HIT-u. Posveča se jim vedno večja pozornost.

## 1.1 Razlika med ameriškim in evropskim tipom igralništva

Igralništvo, ki se je razvilo v svetu, v grobem lahko razdelimo na dva koncepta: **ameriškega** in **evropskega**. Razlike med evropskim in ameriškim tipom igralništva so naslednje (Gennari, 1999):

- evropski tip igralništva je do pred nekaj leti slonel predvsem na ponudbi iger na igralnih mizah, pri ameriškem tipu pa prevladujejo igralni avtomati že od samega začetka (najprej mehanski, nato elektromehanski in zdaj elektronski);
- v Evropi so bile igre na srečo v igralnicah dostopne elitnemu krogu prebivalstva, v Ameriki pa so bile že od začetka dosegljive vsem, ne glede na socialno in ekonomsko raven posameznika;
- evropsko igralništvo je namenjeno skoraj izključno samo igranju, hazardiranju, ameriške igralnice pa omogočajo preživljanje prostega časa vsem članom družine, tudi otroci in tisti, ki jih igranje ne zanima, se lahko zabavajo ob dodatni ponudbi;
- strogo urejeno področje igralništva in nadzor s strani države v Ameriki je tudi v Evropi pospešil urejanje tega področja in zviševanje nivoja kakovosti;
- evropsko igralništvo je osemkrat bolj obdavčeno kot ameriško in zato ostane manj sredstev za reinvestiranje.

Včasih so bile veliko bolj priljubljene igre na igralnih mizah tako imenovane žive igre, trend priljubljenosti pa se je tudi v Evropi, že pred nekaj leti, sprva postopoma, kasneje pa bolj strmo, prevesil na stran igralnih avtomatov. Igralnice veliko več prometa naredijo z igralnimi avtomati med tem, ko je igra na igralnih mizah vedno manj priljubljena. Več, kot 70 % vsega prometa (posledično tudi realizacije) se naredi na igralnih avtomatih. Vzrok tiči najverjetneje najbolj v »ekonomski krizi«, ki smo jo doživeli v zadnjih letih, igra na igralnih mizah je dražja kar pomeni, da za enak denar na igralnem avtomatu lahko igraš dalj časa. Stave na igralnih avtomatih so lahko zelo nizke, celo samo nekaj centov in igra lahko traja zelo dolgo. Če pa imaš srečo, lahko z majhno stavo dobiš visok dobiček, kar na igralnih mizah ni mogoče. Proizvajalci igralnih avtomatov so v zadnjih letih naredili ogromen napredek in ponujajo res pester izbor iger, ki se nenehno dopolnjujejo izboljšujejo, posebni efekti (npr. vibriranje stolov na katerih sedijo igralci med bonusom, 3D tehnologija, vedno boljša in bolj zanimiva grafika video iger), vse to pa seveda še bolj privlači in povečuje zanimanje obiskovalcev oz. igralcev v igralnicah in igralnih salonih.

## 1.2 Spletno igralništvo

Vedno bolj pa že nekaj let postaja pomembno tudi internetno igralništvo. Prva internetna igralnica se je pojavila leta 1995. Danes pa ima večina pomembnih igralniških podjetij tudi svojo spletno igralnico. V letu 2014 je po podatkih, ki jih omenja poročilo Evropske (v nadaljevanju EU) Komisije, na svetu registriranih 3.000 reguliranih internetnih spletnih strani z igrami na srečo, ki jih obvladuje 665 različnih družb (EU Komisija, 2014).

Spletne igre na srečo zajemajo: spletne igralnice, spletni Poker, spletni Bingo in športne stave. Vendar pa se trend spletnega igralništva počasi umirja in ne narašča več tako strmo. Spletno igralništvo namreč ne ponuja vzdušja, ki ga človek lahko doživi v igralnici v živo, kjer je pomembno včasih tudi druženje, pogovor, pozornost zaposlenih, zabavni programi, pogostitve ipd. Poleg tega pa predstavlja nevarnost za družbo v različnih pogledih. Pri raziskovanju sem naletela na že zgoraj omenjeno poročilo in priporočilo EU Komisije glede varstva potrošnikov in igralcev spletnih iger na srečo, ter zaščita mladoletnikov pred spletnim igranjem iger na srečo, ki je bilo izdano leta 2014. V poročilu je med drugim zapisano, da EU spletno igralništvo predstavlja kar 45% svetovnega tržišča spletnega igralništva. Internetne igre pa predstavljajo že 15% celotnega trga iger na srečo. Za boljšo predstavbo koliko denarja se obrača v igrah na srečo, v tem poročilu navajajo, da je leta 2012 svetovno tržišče iger na srečo znašalo 296 bilijonov € od te vrednosti pa se 29% naredi v EU. Po bruto prihodku od spletnih iger na srečo na ravni EU, se na prvih treh mestih nahajajo Velika Britanija, Francija in Italija. Slovenija se nahaja na 22. mestu, za Hrvaško, Romunijo in Bolgarijo (EU Komisija, 2014).

Tudi podjetje HIT ima svojo spletno igralnico, imenuje se HitStars.it. V letu 2014 so jo povezali s Privilege klubom (HIT-ovim programom zvestobe). HIT je v juniju 2014 prejel

nagrado Evropskega združenja igralnic (ECA) za inovativen projekt sinergij med zemeljskim in spletnim igralništvom. V avgustu 2014 pa HIT-ova spletna igralnica namenjena italijanskemu trgu prične delovati na novi igralni platformi, s prenovljeno ponudbo iger in s prvo pravo igro rulete v živo »Live Casino« (Hit d.d., 2015, str. 18).

## **2 IGRALNIŠTVO V SLOVENIJI NEKOČ IN DANES**

V Sloveniji se je prva igralnica odprla v Portorožu leta 1913, njena vrata so bila odprta vse do začetka prve svetovne vojne, na Bledu pa je bila igralnica prvič odprta leta 1924, a le za eno leto. Kasneje pa ponovno a tudi tokrat za eno leto 1937. V Jugoslaviji je bil leta 1962 objavljen »temeljni državni zakon o igrah na srečo«, obe slovenski igralnici sta približno takrat začeli z obratovanjem prva leta 1964 in druga leta 1965 in obratujeta vse do danes. Igralnici sta bili takrat namenjeni izključno najelitnejšim gostom iz tujine, jugoslovanskim državljanom ni bilo dovoljeno igrati oz. niso imeli niti vstopa, igralo pa se je v tuji valuti. Poslanstvo igralnic je bilo predvsem dopolnjevanje in pospeševanje razvoja turistične ponudbe v uglednih turističnih centrih. Igralnice so plačevale le nekaj odstotni davek, imele pa so zakonsko obvezo, da ves dobiček vlagajo v razvoj turistične in s turizmom povezane infrastrukture. Malo kasneje leta 1969 je dovoljenje za odprtje igralnice dobila tudi Ljubljana, sprva v hotelu Slon, kasneje pa se je preselila v hotel Lev (Mihelič, 1993).

Želja po odprtju igralnice je obstajala tudi v Novi Gorici, vendar jim je to željo uspelo uresničiti šele leta 1986. Takrat jim sicer nihče ni napovedoval dolgega obstoja. So pa bili pogumni in so iskali neke nove poti, svoj prostor, ter nove trge, brez kakršnega koli obremenjevanja s staro tradicionalno igralniško filozofijo na naših tleh. HIT je, kot prvi v Evropi pričel uvajati tako imenovani ameriški koncept lahkotnejšega in bolj radoživega igralništva namenjenega širšemu sloju ljudi. Z oprtjem Casino-ja Perla v Novi Gorici pa je HIT sploh začrtal nek nov koncept igralništva v Evropi (Lesnik, 2000). To je namreč prva takšne vrste igralnica v Evropi. Načrti so bili sicer še večji, vendar se je v letih 2007 in 2008 pričela t.i. velika svetovna krize in razmere na trgu igralništva so se precej spremenile.

Za slovenske igralnice je zelo značilno tudi, da večino prihodka v njih ustvarijo tujci. Številke govori, da je 90 % vseh obiskovalcev v igralnicah tujih državljanov. Torej bi lahko rekli, da gre za čisti priliv tujega kapitala in čisto izvozno naravnost slovenskega igralništva. To pa za seboj potegne tudi dejstvo, da grede tudi negativne posledice igralniške dejavnosti, kot so morebitni socialni problemi, problemi zasvojenosti itd., dobesedno skupaj s tujimi obiskovalci naših igralnic, nazaj v tujino in Slovenija s tem nima nobenega stroška. Poleg vsega pa obiskovalci, tudi tisti dnevni, zapravijo določen znesek v drugih sektorjih npr. trgovina, bencinske črpalke, restavracije. Govori se o t.i. multiplikatorju igralniške dejavnosti, le-ta naj bi po ocenah znašal 1,8, kar pomeni, da na vsak evro, ki ga gost igralnice potroši v igralnici, potroši še dodatnega 0,8 evra drugje (Kovač, str. 35).

Leta 2001 je bil noveliran in boljše dodelan sicer že v letu 1995 sprejeti Zakon o igrah na srečo (v nadaljevanju ZIS), ki je prinesel umik igralnih avtomatov in s tem prirejanje posebnih iger na srečo iz gostinskih lokalov (predvsem poker avtomatov). Začelo pa se je odpiranje igralnih salonov (igralni saloni so v Sloveniji pretežno v zasebni lasti), s tem pa je država preko Urada za nadzor iger na srečo dobila večji nadzor nad to dejavnostjo, hkrati pa pridobila davek od prirejanja posebnih iger na srečo tudi od malih koncesionarjev. Ta novelirani zakon je prinesel spremembo v številu igralnih salonov v Sloveniji. V letu 2002 smo imeli npr. v Sloveniji 34 igralnih salonov, leto prej pa okrog 10 (Strategija razvoja iger na srečo v Sloveniji, 2010, str. 10). Kar pa ima tudi svoje slabe strani npr. večjo zasvojenost z igrami na srečo lokalnega prebivalstva, socialne probleme in pretok denarja k zasebnikom, na račun večjih igralnic v državni lasti.

Slovenske igralnice je v letu 2014 obiskalo 1,674 mio gostov, trend se je ponovno začel obračati navzgor. Po letu 2008 je obisk v igralnicah namreč vztrajno padal. V letu 2008 je zabeležen obisk slovenskih igralnic 2,384 mio gostov. Podatki za daljše časovno obdobje pa so prikazani v Tabeli 1. Posebej je prikazan obisk igralnih salonov, igralnic, ter skupno število obiskovalcev posebnih iger na srečo (Finančna Uprava Republike Slovenije (v nadaljevanju FURS), 2015).

*Tabela 1: Obisk igralnic, igralnih salonov in seštevek vseh obiskovalcev v letih 2006 do 2014*

<b>Obiskovalci</b>	<b>2006</b>	<b>2007</b>	<b>2008</b>	<b>2009</b>	<b>2010</b>	<b>2011</b>	<b>2012</b>	<b>2013</b>	<b>2014</b>
<b>Obiskovalci igr. salonov (v mio)</b>	2,037	2,529	2,745	2,740	2,652	2,504	2,310	2,192	2,091
<b>Obiskovalci igralnic (v mio)</b>	2,296	2,302	2,384	2,178	1,914	1,867	1,714	1,662	1,674
<b>Obiskovalci skupaj (v mio)</b>	4,333	4,830	5,130	4,917	4,565	4,371	4,024	3,854	3,765
<b>Indeks celotnega obiska</b>	112	111	106	96	93	96	92	96	98

*Vir: FURS, Zbirni podatki o igrah na srečo v RS za obdobje 2005 - 2015, 2016.*

V Sloveniji je v letu 2014 imelo veljavno koncesijo 9 igralnic in 30 igralnih salonov. Igralnice: Perla – Nova Gorica, Park – Nova Gorica, Korona – Kranjska Gora, Fontana – Rogaška Slatina, Mond – Šentilj v Slovenskih Goricah, Casino Portorož, Casino Lipica, Casino Bled in igralnica Kobarid (hčerinska družba HIT-a). Igralni saloni pa so naslednji: Casino Larix igralni salon – Kranjska Gora in igralni salon Drive-in – Šempeter pri Gorici (oba v HIT-ovem lastništvu, prvi 75,3%, drugi pa v 100% lastništvu); Casino Paquito –

igralni salon – Volčja Draga; Casino igralni salon AS – Radenci; Igralni salon Casino Faraon Celje – Celje; Igralni salon Casino Andor – Ankaran; Igralni salon Karneval – Casino Carnevale – Škofije; casino Poetovio igralni salon – Ptuj; Igralni salon Gold Club Casino – Sežana; Salon igralnih avtomatov & zabavišče, Casino Rubin Žalec – Žalec; Kongo Hotel & Casino – igralni salon – Grosuplje; Igralni salon Casino Joker – Maribor; Igralni salon Casino Princess – Nova Gorica; Casino Lev igralni salon – Ljubljana; Igralni salon Hotel Casino Castra – Ajdovščina; Casino Venko igralni salon – Dobrovo v Brdih; Casino Astraea – igralni salon – Sežana; Casino Cezar – igralni salon – Kranj; Casino Rio – igralni salon – Ljubljana; Casino Rio Central – igralni salon – Ljubljana; Igralni salon Casino Tivoli – Lesce; Casino Safir – igralni salon – Sežana; Casino Riviera – igralni salon – Portorož; Igralni salon Casino Bernardin – Portorož; Casino Fortuna igralni salon – Nova Gorica; Admiral Casino Mediteran – igralni salon Kozina – Kozina; Igralni salon Casino Lido Terme Čatež – Čatež ob Savi; Portoroška igralni salon Adonis – Portorož; Vis-a-Vis igralni salon – Krvavi potok; Casino Belvedere igralni salon – Izola (Ministrstvo za finance Republike Slovenije, 2016).

Prirejanje iger na srečo v Republiki Sloveniji (tako kot v večini držav po svetu), spada v dejavnosti, ki jih država posebej regulira in strogo nadzoruje. Pogoje za izvajanje igralniške dejavnosti predpisujeta osnovna zakona, to sta Zakon o igrah na srečo (Ur.l. RS, št. 14/11 – UPB, 108/12, 11/14 – popr., 40/14 – ZIN-B (v nadaljevanju ZIS) in Zakon o davku od iger na srečo (Ur.l. RS, št. 57/99, 85/01 – ZIS-A (v nadaljevanju ZDIS), dodatno pa še uredbe in številni podzakonski akti ter igralniški standardi. »Strategija razvoja iger na srečo v Sloveniji« sprejeta s strani Vlade RS ob koncu leta 2010, predstavlja temeljni razvojni dokument za področje iger na srečo. Nadzor nad prirejanjem iger na srečo in upravne postopke je do konca leta 2012 izvajal Urad Republike Slovenije za nadzor prirejanja iger na srečo (v nadaljevanju UNPIS), ki se je s 1. 1. 2013 ukinil.

Naloge nadzora nad prirejanje iger na srečo so se prenesle na Posebni davčni urad (v nadaljevanju PDU) Davčne uprave Republike Slovenije, ostale naloge, kot so vodenje postopkov za dodelitev in podaljšanje koncesij ter nekateri drugi zahtevni upravni postopki, pa na Ministrstvo za finance. Od 1. 8. 2014 pa PDU deluje znotraj novoustanovljene Finančne uprave RS (FURS), v katero sta se združili Carinska uprava RS in Davčna uprava RS.

Igralništvo je eno redkih področij, pri katerem se države članice EU niso zakonsko poenotile, temveč je to področje ostalo v pristojnosti vsake članice posebej. Različne države imajo popolnoma različen pristop do te panoge gospodarstva, celo spada pod različna ministrstva. V Sloveniji delimo igre na srečo na **klasične** in **posebne**. Igralništvo spada pod posebne igre na srečo. V 53. členu ZIS je pod pojmom posebnih iger na srečo napisano: »Posebne igre na srečo so igre, ki jih igrajo igralci proti igralnici ali drug proti drugemu na posebnih igralnih mizah s kroglicami, kockami, kartami, na igralnih panojih ali na igralnih avtomatih ter stave

in druge podobne igre v skladu z mednarodnimi standardi (ZIS, 2014). Vrste posebnih iger na srečo so: igre, ki jih igralci igrajo drug proti drugemu (chemin de fer, poker); igre s kroglico (francoska ruleta, ameriška ruleta, boule); igre z igralnimi kartami, ki se igrajo proti igralnici (black jack, punto banco, mini punto, caribbean poker, 30/40, red dog); igre s kockami (craps, tai sai); igre na igralnih panojih (bingo, keno, big wheele, tato); igre na igralnih avtomatih, ki jih igralci igrajo proti igralnemu avtomatu; stave (ZIS, 2014).

O uvrstitvi novih iger v eno od vrst iz prejšnjega odstavka odloča minister, pristojen za finance. Posebne igre na srečo pa se smejo prirejati samo v igralnicah (ZIS, 2014). Vstop v igralnice imajo samo osebe starejše od 18 let. Omeniti je potrebno, da je vsem igralcem (ne glede na to iz katere države prihajajo) omogočeno, da lahko sami zaprosijo, da se jim izda prepoved vstopa v igralnice oz. igralne salone, za dobo najmanj 6 mesecev do največ 3 leta. Taka prepoved vstopa, izdana v kateri koli igralnici ali igralnem salonu, velja (brez možnosti preklica) za vse igralnice in igralne salone na območju RS.

Za obratovanje mora vsaka igralnica ali igralni salon pridobiti koncesijo oz. dovoljenje za obratovanje s strani vlade RS oz. pristojnega ministrstva. Koncesionar (tisti, ki je pridobil koncesijo) mora za pridobljeno koncesijo plačevati koncesijsko dajatev. Osnova za obračun pa je vrednost prejetih vplačil za udeležbo pri posamezni vrsti iger, zmanjšana za izplačane dobitke za posamezno vrsto iger. Delitev koncesijskih dajatev na nivoju države pa je sledeča: 2,2 % od vplačanih koncesijskih dajatev se nakaže »Fundaciji za financiranje invalidskih in humanitarnih organizacij RS«, naslednja 2,2 % se vplača na račun »Fundacije za financiranje športnih organizacij RS«. Od preostalega dela je 50 % prihodek proračuna RS in se nameni za razvoj in promocijo turizma, 50 % pa se nameni lokalnim skupnostim v zaokroženem turističnem območju in se uporablja za ureditev prebivalcem prijaznejšega okolja in za turistično infrastrukturo (ZIS, 2014, 74. člen).

Poleg dajatve, pa je igralnica dolžna plačati tudi davek od iger na srečo. Davek od iger na srečo predstavlja proporcionalni način obdavčitve prireditelja in se od leta 2005 plačuje po stopnji 18 % od osnove, ki je enaka osnovi za koncesijsko dajatev tj. prejeta vplačila za udeležbo pri posamezni igri, zmanjšana za izplačane dobitke, ter prihodek iger, ki jih igralci igrajo drug proti drugemu. V Tabeli 2 prikazujem lestvico po kateri se obračunava in plačuje koncesijska dajatev.

Tabela 2: Lestvica za obračun koncesijskih dajatev v letu 2014

Mesečna osnova v EUR			Mesečna koncesijska dajatev znesek v EUR		
Nad		Do		+ %	Nad
	-	105.000	-	5	
105.000	-	230.000	5.250	10	105.000
230.000	-	420.000	17.750	15	230.000
420.000			46.250	20	420.000

Vir: FURS, Zakon o igrah na srečo (ZIS), 2015, 75. člen.

### 3 PREDSTAVITEV IN KRATKA ZGODOVINA PODJETJA HIT D.D.

Podjetje HIT se je konec osemdesetih let in v začetku devetdesetih iz majhnega gostinskega podjetja (310 zaposlenih) razvilo v podjetje mednarodnih razsežnosti, v katerem je npr. samo matična družba leta 2008 zaposlovala 1.808 ljudi, vse skupaj pa celo 2.969 ljudi. HIT je prvi v Sloveniji vpeljal ameriški tip igralništva, ki temelji na konceptu zabave, namenjene širšemu segmentu prebivalstva. Pomembnejše dejavnosti družbe HIT so (Hit.d.d., 2015, str. 49):

- prirejanje posebnih iger na srečo,
- dejavnost hotelov in podobnih obratov,
- dejavnost restavracij in gostiln,
- dejavnost okrepčevalnic, samopostrežnih restavracij, slaščičarn, kavarn, menz in drugih gostinskih obratov,
- dejavnost potovalnih agencij in organizatorjev potovanj in s turizmom povezane dejavnosti,
- dejavnost prirejanja razstav, sejmov in kongresov,
- dejavnost obratovanja športnih objektov,
- druge razvedrilne dejavnosti in dejavnosti za sprostitev.

Po letu 2007, ko je nastopila t.i. svetovna kriza, ki se je v precejšnji meri sprva odrazila v sosednji Italiji, ki predstavlja HIT-ov glavni trg, se je poslovanje HIT-a precej poslabšalo. Počasi a vztrajno, pa se stanje izboljšuje v zadnjih letih. Predvsem na račun preišljenih, a hitrih odzivov, predvsem z izboljšavo poslovanja, z drugačnimi, novimi pristopi. Zadeve pa ne gredo več tako zlahka in skoraj same od sebe, kot je bilo to pred svetovno krizo. Uvedel se je npr. t.i. »Privilege club« sistem, to je klub lojalnosti v katerega se gosti prostovoljno včlanjujejo in seveda s tem tudi pridobijo določene ugodnosti. Uvedli so ga leta 2010 najprej v obeh igralnicah v Novi Gorici, naslednje leto v Casino-ju Korona v Kranjski Gori, nato pa še v Casino-ju Mond na Šentilju. Na podlagi podatkov iz baze tega sistema se je lahko začelo ciljno vplivati na posamezne segmente gostov in tudi to je prineslo določene izboljšave v poslovanju in s tem boljše rezultate. Začelo se je tudi še bolj posvečati gostom, z bolj

osebni pristopom. Uvedel se je sistem tako imenovanega »gostiteljstva«, v tujini poznanega z imenom »hosting«. Tako, da se je v letu 2014 poslovanje nekoliko stabiliziralo, krepko se je zmanjšala zadolženost podjetja in HIT je ponovno lahko prikazal dobiček iz poslovanja (Hit d.d., 2015).

V letu 2014 je HIT imel pet veljavnih koncesij (veljavnost koncesij se podaljšuje vsakih 5 let) za prirejanje posebnih iger na srečo v igralnicah in eno za prirejanje posebnih iger na srečo v igralnem salonu. Igralnice in igralni salon, ki jih je imel HIT v tem letu v lasti in so imele veljavne koncesije so (Hit d.d., 2015):

1. Casino Park, Nova Gorica,
2. Casino Perla, Nova Gorica,
3. Casino Korona, Kranjska Gora,
4. Casino Fontana, Rogaška Slatina,
5. Casino Mond, Šentilj (julija 2012 se je družba HIT Šentilj pripojila matični družbi Hit d.d),
6. Igralni salon Casino Drive-in, Vrtojba.

Poleg vseh zgoraj navedenih igralnic in igralnega salona, ki pripadajo matični družbi HIT d.d., HIT d.d. na dan 31.12.2014 obvladuje še naslednje družbe: HIT Alpine d.d., Kranjska Gora; Casino Kobarid d.d., Kobarid; HIT Larix d.d., Kranjska Gora; MMPštiri, gostinstvo in turizem d.o.o., Šempeter pri Gorici; HIT Montenegro d.o.o., Pržno-Budva, Črna gora; HIT International d.o.o., Beograd, Srbija in HIT Coloseum d.o.o., Sarajevo, BiH. HIT d.d. ima tudi 45% lastniški delež in vpliv v pridruženi družbi Grad GT gostinstvo in turizem d.o.o, Dobrovo. Leto pred tem pa je HIT d.d. obvladoval še Casino Kristal d.o.o, Umag, Hrvaška, ki je v januarju 2014 prenehal s poslovanjem in je bil vložen predlog za pričetek stečajnega postopka zaradi insolventnosti družbe. Obvladoval je tudi družbo HIT Bovec d.o.o., Bovec, ki je bila od oktobra 2013 v likvidaciji, februarja 2014 pa se je pričel stečajni postopek nad to družbo (Hit d.d., 2015, str. 50–53).

#### **4 ANALIZA POSLOVNEGA USPEHA**

Analizirati poslovni uspeh in uspešnost nekega podjetja pomeni, da spremljamo in ocenjujemo uspeh in uspešnost, ki jo podjetje dosega. Na podlagi te analize poskušamo ugotoviti razliko, med zadanimi in doseženimi cilji pri poslovanju samega podjetja. Moramo biti pozorni, še posebej na nekaterih področjih analiziranja poslovnega uspeha. Gre za dileme opredeljevanja poslovnega uspeha, za prijeme same analize, za dileme opredeljevanja kazalcev poslovne uspešnosti in za vprašanja samih prijemov analize poslovne uspešnosti podjetja (Pučko, 2004, str. 141).



Ločimo med računovodskim in ekonomskim poslovnim uspehom. Analiza poslovanja se trudi ugotoviti ekonomski uspeh. Razlika med obema je predvsem v časovnem obdobju izkazovanja. Računovodsko izkazan uspeh je ravno tako nek pokazatelj v poslovanju, vendar ne pokaže celotne slike. Računovodsko izkazan uspeh se praviloma nanaša na krajše časovno obdobje, kot pa to velja za ekonomski uspeh. Praviloma bi, za krajše časovno obdobje, ekonomski uspeh lahko ugotavljali le pri podjetjih, katerih delnice kotirajo na borzi (Pučko, 2004, str. 142).

Pri analizah je potrebno biti previden in izločiti inflacijske vplive. Vrednosti iz bilanc stanja in izkazov uspeha je potrebno inflacionirati. To pomeni, da tekoče cene s pomočjo indeksa cen življenjskih potrebščin spremenimo v stalne cene. V letih 2012, 2013 in 2014 je bila sicer inflacija skoraj zenemarljivih vrednosti. Podatki Statističnega urada Republike Slovenije (v nadaljevnju SURS) kažejo, da so bile vrednosti indeksov cen življenjskih potrebščin v letih, ki jih pri analizi v zaključni strokovni nalogi prikazujem (ta kazalnik se uporablja od leta 1998, prej se je uporabljal, kot merilo indeks cen na drobno) sledeče: I jan–dec13/jan–dec12 = 101,8; I jan–dec14/jan–dec13 = 100,2; I dec13/dec12 = 100,7; I dec14/dec13 = 100,2 (SURS, 2016).

#### **4. 1 Analiza prihodkov**

Prihodki pomenijo povečanje gospodarske koristi v obračunskem obdobju v obliki povečanj sredstev (npr. denarja ali terjatev zaradi prodaje blaga) ali zmanjšanja dolgov (zaradi opustitev njihove poravnave). Lahko pa rečemo, da so prihodki vrednost, ki jo podjetje ustvari v določenem obdobju. Praviloma je to zmnožek prodanih količin proizvodov in storitev ter njihovih cen (realizacija). Podjetje je uspešno, če je razlika med prihodki in za realizacijo teh prihodkov potrebnimi stroški pozitivna. Prihodki se razčlenjujejo na (Podjetnikov slovar, Računovodstvo, 2008):

- poslovne prihodke (prihodki od prodaje proizvodov, storitev, materiala, blaga, prihodki od subvencij, dotacij, regresov, kompenzacij, premij),
- prihodki od financiranja (prihodki od obresti za posojena denarna sredstva, delež dobička od udeležbe v drugem podjetju, dividende, prihodki od tečajnih razlik) in
- druge ali izredne prihodke (ti pa so posledica nekkih občasnih dogodkov v podjetju).

Poslovne in finančne prihodke z eno besedo imenujemo tudi redni prihodki (Podjetnikov slovar, Računovodstvo, 2008). Prihodki od opravljanja dejavnosti posebnih iger na srečo se ugotavljajo dnevno, kot vrednost prejetih vplačil za udeležbo pri posamezni vrsti igre, zmanjšanih za izplačane dobitke za posamezno vrsto igre, ter prihodek od iger, ki jih igrajo igralci drug proti drugemu (Hit d.d., 2014). Pretežni del poslovnih prihodkov v HIT-u predstavlja t.i. realizacija igralnih miz in realizacija igralnih avtomatov. Realizacija je razlika

med tistim, kar gostje igralnice v igro vložijo (investirajo) in tistim, kar jim igralnica izplača (njihovi dobitki). Sledijo prihodki od prodaje hotelskih namestitev in gostinskih uslug. HIT ima nekaj prihodkov tudi od turistične agencije Hittours, športnega centra Hit, konferenčne dejavnosti in centra dobrega počutja Spa Perla.

V Tabeli 3 in Tabeli 4 lahko vidimo, da pri obeh družbah poslovni prihodki predstavljajo večino celotnih prihodkov. Pri podjetju HIT je sicer delež poslovnih prihodkov nekoliko nižji, kot pri podjetju Casino Portorož d.d. pri slednjem poslovni prihodki v vseh opazovanih letih predstavljajo med 99,5 % in 99,9 % celotnih prihodkov. Skupni prihodki pa skozi opazovana leta ostajajo bolj ali manj stabilni.

Pri podjetju HIT v opazovanih letih najbolj izstopa zvišanje prihodkov od financiranja v letu 2013. V tem letu so predstavljali 5,8 % celotnih prihodkov, glede na predhodno leto pa so se zvišali za 217 %. To zvišanje je posledica prodaje delnic Zavarovalnice Triglav d.d. v znesku 3,9 mio EUR, ter odprave slabitve unovčenih poroštev odvisne družbe Casino Kristal Umag d.o.o v znesku nekaj več, kot 1,1 mio EUR. Pri podjetju Casino Portorož d.d. pa najbolj izstopa zvišanje drugih prihodkov v letu 2013 in sicer za nekaj več, kot 480 % glede na prejšnje leto. Iz letnega poročila nisem mogla ugotoviti, kaj je vzrok tega zvišanja.

*Tabela 3: Obseg (v 1000 EUR) in struktura (v %) prihodkov podjetja Hit d.d. v letih 2012, 2013, 2014*

Prihodki	2012	%	2013	%	2014	%	I <sub>13/12</sub>	I <sub>14/13</sub>
<b>Poslovni prihodki</b>	131.731	98,1	118.718	94,1	120.032	98,2	90,1	101,1
<b>Prihodki od fin.</b>	2.299	1,7	7.294	5,8	2.012	1,6	317,3	27,6
<b>Drugi prihodki</b>	275	0,2	163	0,1	206	0,2	59,3	126,4
<b>Skupaj</b>	134.305	100	126.175	100	122.250	100	93,9	96,9

*Vir: Hit d.d. Nova Gorica, Izkaz poslovnega izida za leti 2012 in 2013, 2014; Hit d.d. Nova Gorica, Izkaz poslovnega izida za leti 2013 in 2014, 2015.*

*Tabela 4: Obseg (v 1000 EUR) in struktura (v %) prihodkov podjetja Casino Portorož d.d. v letih 2012, 2013, 2014*

Prihodki	2012	%	2013	%	2014	%	I <sub>13/12</sub>	I <sub>14/13</sub>
<b>Poslovni prihodki</b>	15.818	99,9	15.979	99,2	15.696	99,5	101,0	98,2
<b>Prihodki od fin.</b>	1,4	0	0,2	0	0,3	0	14,3	150,0

»se nadaljuje«

*Tabela 4: Obseg (v 1000 EUR) in struktura (v %) prihodkov podjetja Casino Portorož d.d. v letih 2012, 2013, 2014 (nad.)*

Prihodki	2012	%	2013	%	2014	%	I <sub>13/12</sub>	I <sub>14/13</sub>
Drugi prihodki	21	0,1	122	0,8	75	0,5	580,1	61,5
Skupaj	15.840	100	16.101	100	15.771	100	101,6	97,9

*Vir: Casino Portorož d.d., Izkaz poslovnega izida za leti 2012 in 2013, 2014; Casino Portorož d.d., Izkaz poslovnega izida za leti 2013 in 2014, 2015.*

## 4. 2 Bruto realizacija od iger na srečo

Bruto realizacija ali bruto prihodek od iger na srečo pomeni vsoto poslovnih prihodkov od iger na srečo in vrednosti vstopnine pred obračunom davkov (Hit d.d., 2015). V Tabeli 5 bom prikazala primerjavo le-te po letih. Primerjavo s konkurentom tj. Casino Portorož in primerjavo s panogo.

*Tabela5: Bruto realizacija od iger na srečo, primerjava po letih, obseg (v mio EUR), delež HIT-ove v skupni bruto realizaciji*

Leto	2012	2013	2014	2013 - 2012	2014 - 2013	I 13/12	I 14/13
HIT d.d.	139,9	125,9	128,1	-14,0	2,2	90,0	101,7
Casino Portorož d.d.	15,5	15,6	15,4	0,1	-0,2	100,6	98,7
Pos. igre na srečo	265,8	240,8	237,8	-25,0	-3,0	90,6	98,7
Igralnice	148,3	135,7	135,9	-12,6	0,2	91,5	100,1
Igralni saloni	117,5	105,0	101,9	-12,5	-3,1	89,4	97,0
Delež Hit-ove realiz. v skupni (v %)	52,6	52,3	53,9				

*Vir: Hit d.d. Nova Gorica, Letno poročilo za leto 2012, 2013; Hit d.d. Nova Gorica, Letno poročilo za leto 2013, 2014; Hit d.d. Nova Gorica, Letno poročilo za leto 2014, 2015; Casino Portorož d.d., Letno poročilo za leto 2012, 2013; Casino Portorož d.d., Letno poročilo za leto 2013, 2014; Casino Portorož d.d., Letno poročilo za leto 2014, 2015; FURS, Zbirni podatki o igrah na srečo v RS, 2015.*

V letu 2013 je padec bruto realizacije v HIT-u znašal 10 %, nato pa so v letu 2014 zabeležili skoraj 2 % porast bruto realizacije glede na predhodno leto. HIT-ovi igralnici v Novi Gorici sta se še v drugem četrtletju leta 2014 spopadali z upadanjem bruto realizacije glede na prejšnje leto, vendar so s ciljnimi usmerjenjem in zavzetostjo zaposlenih uspeli, krivuljo rasti do konca leta, obrniti navzgor. Obe HIT-ovi igralnici katerih primarni trg je predvsem avstrijski (Casino Mond in Casino Korona) nista imeli takšnih težav. V Avstriji se kriza, ki je nastopila nekje v letu 2008 ni odrazila, sploh pa ne v takšni meri, kot se je to zgodilo v Italiji. Poleg tega pa je Italija ravno v tem obdobju pričela z vse večjo liberalizacijo iger na srečo. Vse več je igralnih avtomatov po lokalih, njihovo število se giblje nad 400.000, nahajajo pa se na več, kot 6.180 lokacijah (Casino Portorož d.d., 2014, str. 20). Ogromno je spletnih igralnic, poleg tega je zelo priljubljen tudi poker. Italijani, predvsem mladi se zelo radi udeležujejo razno raznih poker turnirjev. S prirejanjem poker turnirjev je poskušal tudi HIT, nekaj teh turnirjev je bilo zelo uspešno izpeljanih in so pokazali zelo dobre rezultate, večina turnirjev pa zelenih rezultatov ni dala. Še najbolje so se obnesli v igralnici Perla v Novi Gorici.

V podjetju Casino Portorož d.d. je zadeva ravno obratna, glede na HIT. V letu 2013 je podjetje zabeležilo nekaj več, kot 0,6 % rast bruto realizacije, nato pa se je le-ta v naslednjem letu znižala za 1,3 %. Posledično lahko rečem, da je poslovanje podjetja Casino Portorož d.d. skozi opazovana leta stabilno in nima pretiranih nihanj.

Podatki za celotno panogo, pa prikazujejo v letu 2013 kar velik padec bruto realizacije glede na leto 2012 v vseh segmentih. Nato pa se v letu 2014 situacija rahlo popravi, predvsem na račun bruto realizacije igralnic, kjer se je trend obrnil rahlo navzgor in je bila bruto realizacija za 0,1 % višja od leta 2013. Verjetno je k temu v precejšnji meri prispeval HIT (glede na svoj tržni delež) s svojimi ukrepi za izboljšanje in stabilizacijo poslovanja. V Tabeli 5 sem primerjala še kolikšen delež realizacije k skupni realizaciji posebnih iger na srečo prispeva podjetje HIT. Podatki kažejo, da podjetje HIT prispeva več, kot polovico celotne realizacije posebnih iger na srečo. V letu 2014 je HIT prispeval skoraj 54 % vse realizacije posebnih iger na srečo v Republiki Sloveniji.

### **4. 3 Bruto eksterna realizacija**

Bruto eksterna realizacija predstavlja poslovne prihodke z vključenim davkom na igre in izstopnim DDV-jem (Hit d.d., 2015). Samo tako najbolj pravilno lahko prikažem strukturo po stroškovnih mestih. V Tabeli 6 bom prikazala podatke za podjetje HIT, v Tabeli 7 pa podatke za podjetje Casino Portorož d.d. in sicer strukturo bruto eksterne realizacije po stroškovnih mestih.

*Tabela 6: Eksterna bruto realizacije po stroškovnih mestih za HIT (v mio EUR)*

<b>Stroškovno mesto</b>	<b>2012</b>	<b>2013</b>	<b>2014</b>	<b>I<sub>13/12</sub></b>	<b>I<sub>14/13</sub></b>
<b>Igralne mize</b>	44,6	38,5	39,5	86,3	102,6
<b>Igralni avtomati</b>	95,1	87,0	87,8	91,5	100,9
<b>Gostinstvo</b>	19,1	16,8	16,8	87,9	/
<b>Ostalo</b>	0,3	0,3	0,8	/	266,7
<b>Skupaj</b>	159,1	142,6	144,9	89,6	101,6

*Vir: Hit d.d. Nova Gorica, Letno poročilo za leto 2012, 2013; Hit d.d. Nova Gorica, Letno poročilo za leto 2013, 2014; Hit d.d. Nova Gorica, Letno poročilo za leto 2014, 2015.*

Iz Tabele 6 lahko razberemo, da je bilo poslovanja HIT-a v letu 2013 na vseh stroškovnih mestih slabše, kot leto prej. Vendar pa se je poslovanje HIT-a v letu 2014 rahlo izboljšalo na vseh stroškovnih mestih, razen gostinstvo (nočitve, hrana in pijača) je ostalo v enakem obsegu. Igralni avtomati so dosegli 1 % višjo bruto realizacijo, igralne mize skoraj 2,6 % višjo, najbolj pa se je povečala realizacija iz naslova ostalih iger (spletne igre, bingo in stave). Zasluga gre na račun spletne igralnice, ki je začela delovati sredi leta 2014 na novi platformi in s prenovljeno ponudbo iger (Hit d.d., 2015), na tem stroškovnem mestu se je realizacija zvišala za kar 166,7 %.

*Tabela 7: Bruto realizacija po stroškovnih mestih za Casino Portorož d.d. (v mio EUR)*

<b>Stroškovno mesto</b>	<b>2012</b>	<b>2013</b>	<b>2014</b>	<b>I<sub>13/12</sub></b>	<b>I<sub>14/13</sub></b>
<b>Igralne mize</b>	4,2	3,4	3,0	81,0	88,2
<b>Igralni avtomati</b>	11,3	11,7	11,7	103,5	100,0
<b>Gostinstvo</b>	0,30	0,25	0,26	83,3	104,0
<b>Ostalo</b>	/	0,09	0,15	/	166,7
<b>Skupaj</b>	15,5	15,6	15,4	100,6	98,7

*Vir: Casino Portorož d.d., Letno poročilo za leto 2012, 2013; Casino Portorož d.d., Letno poročilo za leto 2013, 2014; Casino Portorož d.d., Letno poročilo za leto 2014, 2015.*

Tudi pri podjetju Casino Portorož d.d. se vidi, da največji delež v skupni realizaciji prinesejo igralni avtomati. Na drugem mestu so igralne mize, ki pa k skupni realizaciji prispevajo med 19–26 % od celotne bruto realizacije podjetja. Storitve gostinstva in ostalih storitev pa v skupnem deležu bruto eksterne realizacije predstavljajo najnižji delež, te storitve predstavljajo predvsem podporo glavni dejavnosti tj. prirejanju posebnih iger na srečo.

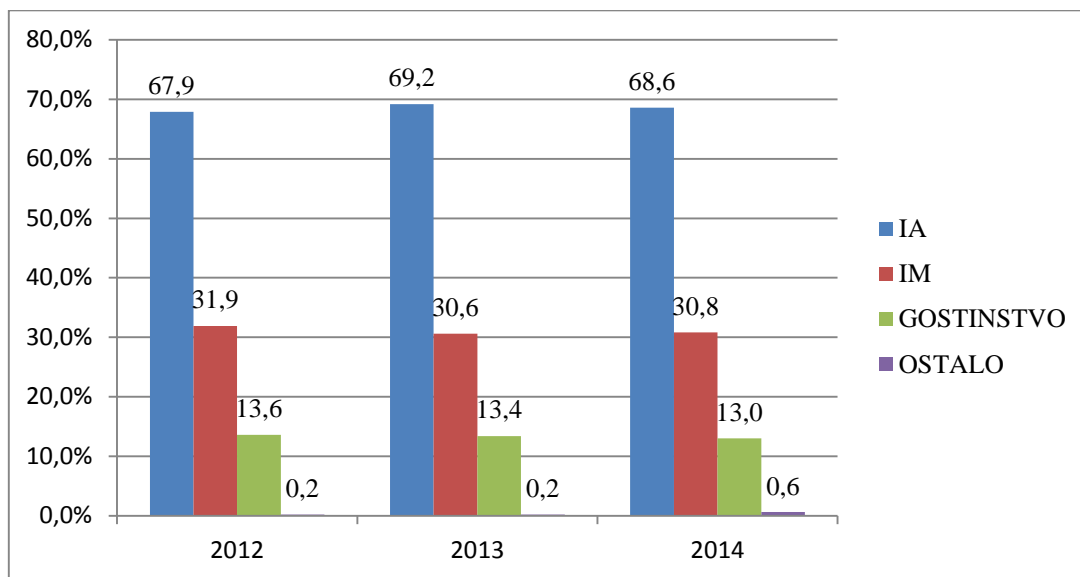
V letu 2012 je npr. realizacija iz naslova ostalih iger znašala 0,2 % v skupnem deležu, gostinstvo pa je prispevalo 13,6 % od skupne bruto eksterne realizacije. V letu 2013 je realizacija iz naslova ostalih iger doprinesla enak procent, kot leto prej, gostinske storitve pa so prispevale malenkost manj, kot v letu 2012 tj. 13,4 % od skupne bruto eksterne realizacije. Vendar je bil padec skupne bruto eksterne realizacije kar precejšen, največ na račun realizacije igralnih miz, nekaj več, kot 12 %.

Za leto 2014 sem zgoraj že omenila, da se je krepko povišala realizacija iz naslova ostalih iger, realizacija iz naslova gostinskih storitev pa se v letu 2014 ni spremenila. Ostala je enaka, kot je bila v leta 2013. Za boljšo predstavo, bom s Sliko 1 in Sliko 2 prikazala strukturo bruto realizacije po stroškovnih mestih nastanka, za Hit d.d. in za Casino Portorož d.d. posebej.

Na Sliki 1 lahko vidimo podatke za podjetje HIT, kjer je lepo vidno razmerje 70:30 v korist realizacije igralnih avtomatov nasproti igralnim mizam. Kar je bilo mogoče pred dobrimi desetimi leti še obratno. Se je pa padanje prometa na igralnih mizah nekako stabiliziralo in skozi zadnja leta ostaja to razmerje enako.

Slika 2 pa prikazuje stanje v podjetju Casino Portorož d.d., kjer pa je za razliko od HIT-a, razmerje v korist realizacije, ki jo podjetje naredi z igralnimi avtomati še malo višje in sicer v povprečju skozi opazovana leta igralni avtomati prispevajo 75 %, igralne mize pa v povprečju nekje okrog 22 %

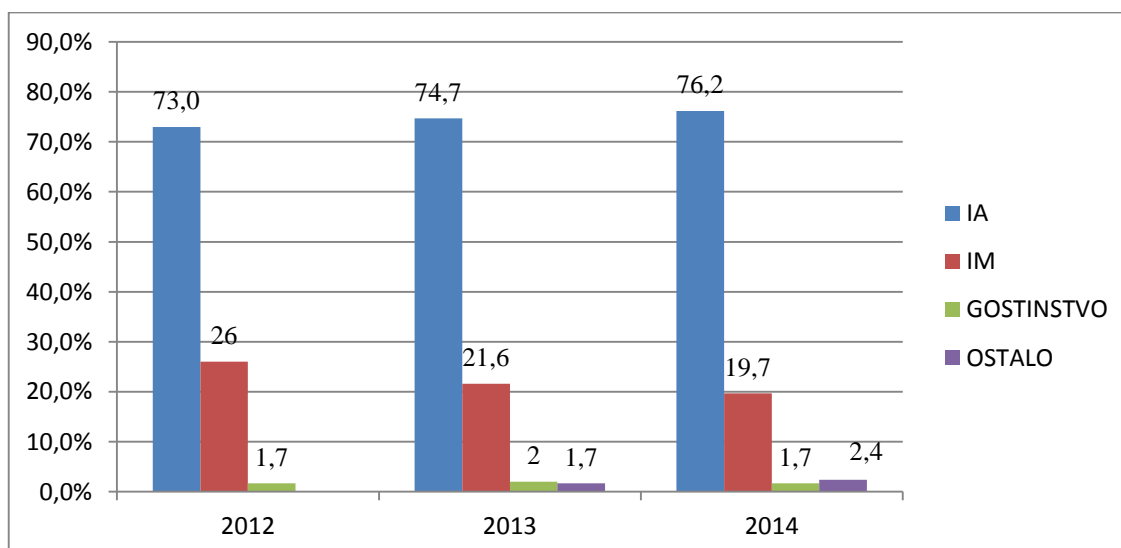
Slika 1: Deleži bruto realizacije podjetja Hit d.d., po stroškovnih mestih, za leta 2012, 2013, 2014



Legenda: IA-igralni avtomati; IM-igralne mize

Vir: Hit d.d. Nova Gorica, Letno poročilo za leto 2012, 2013; Hit d.d. Nova Gorica, Letno poročilo za leto 2013, 2014; Hit d.d. Nova Gorica, Letno poročilo za leto 2014, 2015.

Slika 2: Deleži bruto realizacije podjetja Casino Portorož d.d., po stroškovnih mestih, za leta 2012, 2013, 2014



Legenda: IA-igralni avtomati; IM-igralne mize

Vir: Casino Portorož d.d., Letno poročilo za leto 2012, 2013; Casino Portorož d.d., Letno poročilo za leto 2013, 2014; Casino Portorož d.d., Letno poročilo za leto 2014, 2015.

Zanimiv je prikaz bruto realizacije na igralni avtomat in na igralno mizo na dan. V Tabeli 8 bom prikazala te podatke za HIT. Produktivnost igral v vseh treh opazovanih letih v HIT-u kaže, da je ta bolj ali manj na enakem nivoju. Realizacija na IA se je malenkostno izboljšala v letu 2014 glede na obe predhodni leti. Realizacija na IM je v letu 2013 precej padla. Kljub temu, da se je število IM zmanjšalo za pribl. 5 %, v letu 2014, se realizacija rahlo zviša. Če bi prikazala podatke za daljše časovno obdobje bi se videlo, da se je v zadnjih desetih letih realizacija na IM več, kot prepolovila. Višek sta obe vrednosti dosegli v letu 2006 in 2007, potem pa je dnevna bruto realizacija na igralno mesto začela vztrajno padati (Mandić, 2013). Kasneje, pri analizi obiskovalcev, bom prikazala še en kazalnik in sicer porabo na obisk. Število igral ne bi bilo smiselno zviševati, ker so polno zasedena le v špicah tj. v avgustu, decembru in začetku januarja in ob večjih dogodkih (žrebanja, obletnice, posebne prireditve). Sicer se v igralništvu ugotavlja in opazuje tudi zasedenost igral, sploh igralnih avtomatov preko celega obdobja. Na podlagi tega pa se potem odloča o zvišanju števila igralnih mest oz. zmanjšanju le-teh.

*Tabela 8: Število igral in bruto realizacija (v EUR) na igralni avtomat (IA) in igralno mizo (IM), Hit d.d.*

<b>Podaki</b>	<b>2012</b>	<b>2013</b>	<b>2014</b>
<b>Bruto realizacija IA (v mio EUR)</b>	95,1	87,0	87,8
<b>Bruto realizacija IM (v mio EUR)</b>	44,6	38,5	39,5
<b>Število IA</b>	2.930	2.686	2.686
<b>Število IM</b>	183	174	173
<b>Dnevna bruto realizacija IA HIT</b>	89,0	88,7	89,5
<b>Dnevna bruto realizacija IM HIT</b>	667,7	606,2	625,5

*Vir: Hit d.d. Nova Gorica, Letno poročilo za leto 2012, 2013; Hit d.d. Nova Gorica, Letno poročilo za leto 2013, 2014; Hit d.d. Nova Gorica, Letno poročilo za leto 2014, 2015.*

*Tabela 9: Število igral in bruto realizacija (v EUR) na igralni avtomat (IA) in igralno mizo (IM), Casino Portorož d.d.*

<b>Podatki</b>	<b>2012</b>	<b>2013</b>	<b>2014</b>
<b>Bruto realizacija IA (v mio EUR)</b>	11,3	11,7	11,7
<b>Bruto realizacija IM (v mio EUR)</b>	4,2	3,4	3,0

»se nadaljuje«



*Tabela 9: Število igral in bruto realizacija (v EUR) na igralni avtomat (IA) in igralno mizo (IM), Casino Portorož d.d. (nad.)*

<b>Podatki</b>	<b>2012</b>	<b>2013</b>	<b>2014</b>
<b>Število IA</b>	635	635	635
<b>Število IM</b>	57	59	59
<b>Dnevna bruto realizacija IA</b>	48,7	50,5	50,5
<b>Dnevna bruto realizacija IM</b>	201,9	157,9	139,3

*Vir: Casino Portorož d.d., Letno poročilo za leto 2012, 2013; Casino Portorož d.d., Letno poročilo za leto 2013, 2014; Casino Portorož d.d., Letno poročilo za leto 2014, 2015.*

V Tabeli 10 prikazujem razmerje med podjetjem HIT in podjetjem Casino Portorož d.d., oz. med doseženo realizacijo na igralni avtomat oz. igralno mizo med obema podjetjema. Tabela 10 nazorno pokaže, da ima HIT goste z boljšo oz. višjo kupno močjo, igrala so tudi bolje zasedena, igranost igralnih miz in igralnih avtomatov je mnogo boljša v HIT-u. Primerjava dnevne bruto realizacije na igralni avtomat med podjetjema pokaže, da igralni avtomat v Casino Portorož d.d. dosega v povprečju le 55 % realizacijo igralnega avtomata v podjetju HIT.

*Tabela 10: Primerjava med podjetjem Hit d.d. in Casino Portorož d.d. v doseženi realizaciji na igralni avtomat oz. igralno mizo*

<b>Kazalniki</b>	<b>2012</b>	<b>2013</b>	<b>2014</b>
<b>Primerjava Casino Portorož d.d. / HIT. IA (I)</b>	54,7	56,9	56,4
<b>Primerjava Casino Portorož d.d / HIT IM (I)</b>	30,2	26,0	22,3

*Vir: Hit d.d. Nova Gorica, Letno poročilo za leto 2012, 2013; Hit d.d. Nova Gorica, Letno poročilo za leto 2013, 2014; Hit d.d. Nova Gorica, Letno poročilo za leto 2014, 2015; Casino Portorož d.d., Letno poročilo za leto 2012, 2013; Casino Portorož d.d., Letno poročilo za leto 2013, 2014; Casino Portorož d.d., Letno poročilo za leto 2014, 2015*

Na igralnih mizah pa je ta razlika še višja in sicer igralna miza v Casino Portorož d.d. dosega v povprečju le nekaj več, kot 26 % realizacijo igralne mize v HIT-u. Za primerjavo lahko navedem še podatek, da se v letu 2014 od vseh igralnih avtomatov v RS, (v igralnih salonih in v igralnicah), v HIT-u nahaja skoraj 33 % igralnih avtomatov. Ali nominalno od skupno 8.213 vseh igralnih avtomatov jih je v HIT-ovih igralnicah in igralnih salonih 2.686. Od vseh

igralnih miz v RS, pa se jih v HIT-ovih igralnicah nahaja skoraj 65 %, ali nominalno od 268 igralnih miz jih je v HIT-u 173.

#### 4. 4 Analiza odhodkov

Poslovni odhodki se obravnavajo na dva načina. Po namenu se razvrščajo na nabavno vrednost prodanih količin ter na stroške prodajanja in stroške splošnih dejavnosti. Stroški obresti so izključeni iz poslovnih odhodkov. Poslovne odhodke sestavljajo predvsem: negativna razlika med čistim donosom in knjigovodsko vrednostjo odtujenega osnovnega sredstva, popisni primanjkljaji, oslabitev opredmetenih osnovnih sredstev, neopredmetenih dolgoročnih sredstev, zalog, poslovnih terjatev, kratkoročnih časovnih razmejitev. Finančne odhodke sestavljajo predvsem odhodki iz finančnih obveznosti, finančni odhodki iz poslovnih obveznosti in finančni odhodki iz oslabitve in odpisov finančnih naložb. Druge odhodke predstavljajo neobičajne postavke, ki v obravnavanem poslovnem letu zmanjšujejo poslovni izid. V Tabeli 11 prikazujem strukturo odhodkov v podjetju HIT po obravnavanih letih. Struktura odhodkov za Casino Portorož d.d. pa je prikazana v Tabeli 12. Iz Tabele 11 se vidi, da so bili v letu 2012 precej visoki odhodki iz financiranja. Visok delež jih odpade na odhodke iz oslabitve finančnih naložb v Abanka Vipa d.d. (10,5 mio EUR), na slabitev naložbe v družbo HIT Bovec d.d. (2,2 mio EUR), ter HIT Alpineo d.d. (9,4 mio EUR) (Hit d.d., 2013). Odhodki iz poslovanja, med katere spadajo stroški blaga, materiala in storitev, stroški dela, amortizacija in drugi stroški, pa so se zmanjšali za skoraj 13 % v letu 2013 glede na leto 2012, rahel padec pa je bil zaznan tudi v letu 2014. V celotni vrednosti odhodkov pa najvišji delež predstavljajo odhodki iz poslovanja delež se giblje od 81,6 % do 94,4 % vseh odhodkov. Tudi pri podjetju Casino Portorož d.d. pretežen del odhodkov predstavljajo poslovni odhodki. Njihov delež v skupnem deležu odhodkov, predstavlja med 89 % in 94,7 % v opazovanih letih.

*Tabela 11: Obseg (v mio EUR) in struktura (v %) odhodkov podjetja Hit d.d. v letih 2012, 2013, 2014*

<b>Odhodki</b>	<b>2012</b>	<b>%</b>	<b>2013</b>	<b>%</b>	<b>2014</b>	<b>%</b>	<b>I<sub>13/12</sub></b>	<b>I<sub>14/13</sub></b>
<b>Poslovni odhodki</b>	133,4	81,6	116,4	90,8	115,6	94,4	87,2	99,3
<b>Odhodki od financiranja</b>	29,8	18,2	11,3	8,8	6,6	5,4	37,9	58,4
<b>Drugi odhodki</b>	0,3	0,2	0,5	0,4	0,3	0,2	116,7	60,0
<b>Skupaj</b>	163,5	100	128,2	100	122,5	100	78,4	95,5

*Vir: Hit d.d. Nova Gorica, Letno poročilo za leto 2012, 2013; Hit d.d. Nova Gorica, Letno poročilo za leto 2013, 2014; Hit d.d. Nova Gorica, Letno poročilo za leto 2014, 2015.*

Poslovni odhodki med katere spadajo: stroški blaga in storitev, stroški dela, amortizacija in drugi stroški so skozi opazovana leta v trendu zmanjševanja. Znotraj te postavke so se precej zmanjšali stroški blaga in storitev, najbolj pa so se zmanjšali stroških dela. Ti stroški so se že v letu 2013 glede na predhodno leto, zmanjšali za kar 35 %. Kar se bo bolje videlo v kasnejši analizi, ki jo bom prikazala v poglavju »analiza zaposlenih«. Prišlo je tudi do občutnega zmanjšanja odhodkov od financiranja, največ v letu 2013, ko so se zmanjšali za več, kot 50 %. V letu 2014 pa še za dodatnih nekaj več, kot 30 %. Med odhodke od financiranja sodijo obresti od prejetih posojil in kreditov, odpisi kratkoročnih in dolgoročnih finančnih naložb in še druge postavke.

*Tabela 12: Obseg (v 000 EUR) in struktura (v %) odhodkov podjetja Casino Portorož d.d. v letih 2012, 2013, 2014*

Odhodki	2012	%	2013	%	2014	%	I <sub>13/12</sub>	I <sub>14/13</sub>
<b>Poslovni odhodki</b>	18.710,3	89,0	17.414,0	94,3	14.827,5	94,7	93,1	85,1
<b>Odhodki od financiranja</b>	2.312,6	11,0	1.041,3	5,6	725,1	4,6	45,0	69,6
<b>Drugi odhodki</b>	5,4	/	15,3	0,1	110,7	0,7	/	723,5
<b>Skupaj</b>	21.028,3	100	18.470,6	100	15.663,3	100	87,8	84,8

*Vir: Casino Portorož d.d., Letno poročilo za leto 2012, 2013; Casino Portorož d.d., Letno poročilo za leto 2013, 2014; Casino Portorož d.d., Letno poročilo za leto 2014, 2015.*

## 4. 5 Igralniške dajatve

V tem poglavju bom predstavila gibanje in višino davka od iger na srečo in koncesijskih dajatev podjetja HIT, ter višina dajatev za panogo. V tem primeru bom vzela podatke samo za igralnice. Omeniti je potrebno, čeprav sem sistem delitve razložila že v poglavju »Zakonodaja v Sloveniji«, da ne gre za dvojno obdavčitev. Prireditelji iger na srečo so, kot sem že omenila zgoraj, izvzeti iz plačevanja DDV-ja. Davek od iger na srečo, pa se obračunava po nižji stopnji, kot to velja za obračun DDV-ja. Poleg tega pa so tudi prejemniki oz. namen obeh omenjenih dajatev različni. Davek je direktni prihodek državnega proračuna. Koncesijska dajatev pa se razdeli med različne prejemnike (državo, lokalne skupnosti in različne sklade).

V Tabeli 13 se vidi, da so igralniške dajatve predstavljale v HIT-u v letih 2012–2014 30,5 % od dosežene bruto realizacije igralništva, v letu 2013 pa malenkost več tj. 30,6 % od dosežene bruto realizacije. Za vse igralnice skupaj v Tabeli 14, v RS pa se ta odstotek giblje od 31,1 % do 31,4 % v opazovanih letih 2012–2013.

Tabela 13: Višina igralniških dajatev v letih 2012, 2013, 2014 in prikaz deleža igralniških davkov v bruto realizaciji, podjetja Hit d.d.

Kazalniki	2012	2013	2014	I <sub>13/12</sub>	I <sub>14/13</sub>
Bruto realizacija	139,9	125,9	128,1	90,0	101,7
Konce. dajatev	18,8	17,1	17,2	90,9	100,6
Davek od iger na srečo	23,9	21,5	21,9	89,9	101,9
Igralniške dajatve skupaj	42,7	38,6	39,1	90,4	101,3
Delež igraln. davkov v bruto realizac. (%)	30,5	30,6	30,5		

Vir: Hit d.d. Nova Gorica, Letno poročilo za leto 2012, 2013; Hit d.d. Nova Gorica, Letno poročilo za leto 2013, 2014; Hit d.d. Nova Gorica, Letno poročilo za leto 2014, 2015.

Tabela 14: Višina igralniških dajatev (koncesije in davek od iger na srečo) za igralnice na območju RS (v mio) in njihov delež v skupni bruto realizaciji igralnic v letih 2012, 2013, 2014

Igral. dajatve	2012	2013	2014	I <sub>13/12</sub>	I <sub>14/13</sub>
Bruto realiz. igralnic	148,3	135,8	135,9	91,6	100,1
Dajatve skupaj	46,1	42,7	42,6	92,6	99,8
Delež dajatev v bruto realiz. (v %)	31,1	31,4	31,3		

Vir: FURS, Zbirni podatki o igrah na srečo v RS, 2015.

#### 4. 6 Analiza poslovnega izida

Poslovni izid (dobiček ali izguba) je razlika med prihodki in odhodki v obračunskem obdobju. Obstajajo osnovne in druge vrste poslovnega izida. Osnovne so poslovni izid iz prodaje, poslovni izid iz celotnega poslovanja, poslovni izid iz rednega delovanja in čisti poslovni izid. Poznamo tudi druge vrste poslovnega izida, kot so npr. kosmati poslovni izid. V Tabeli 15 prikazujem podatke o čisti izgubi oz. čistem dobičku v opazovanih letih za podjetji Casino Portorož d.d. in HIT.

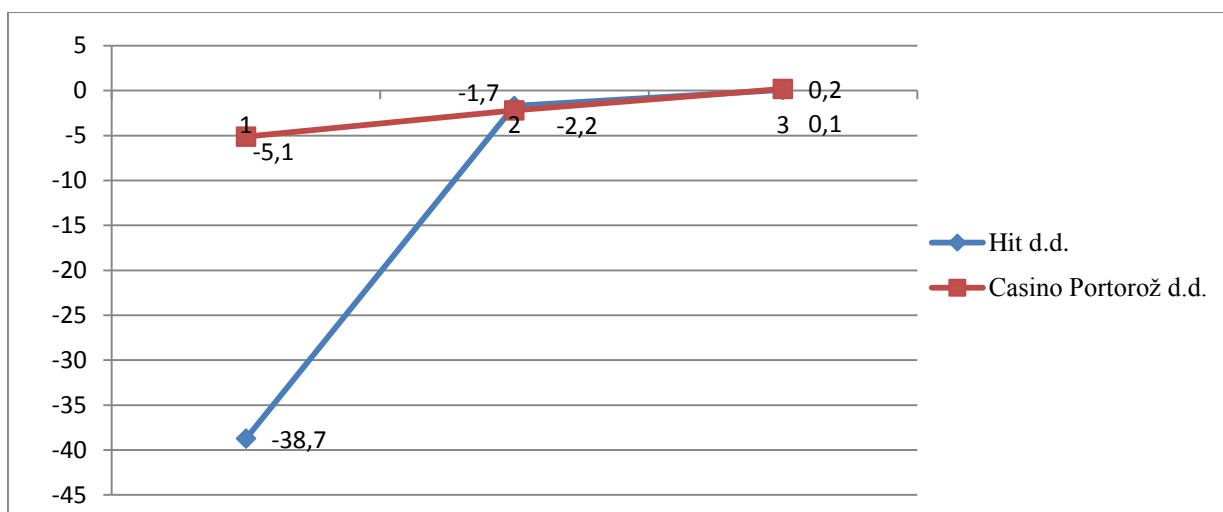
Pri podatkih za obe podjetji lahko iz Tabele 15 vidimo, da sta uspeli sanirati svoje poslovanje in ga stabilizirati. Predvsem z zmanjševanjem stroškov in prilagajanjem novim situacijam, ter večji fleksibilnosti poslovanja in povečanju sredstev za marketing oz. promocije. Gibanje poslovnega izida v obeh podjetjih v opazovanem obdobju 2012–2014 prikazuje Slika 3.

*Tabela 15: Prikaz poslovnega izida (v mio EUR) poslovanja podjetij Casino Portorož d.d. in Hit d.d.*

Poslovni izid	2012	2013	2014
Dobiček/izguba HIT	-38,7	-1,7	0,1
Dobiček/izguba Casino Portorož d.d.	-5,1	-2,2	0,2

*Vir: Hit d.d. Nova Gorica, Izkaz poslovnega izida za leti 2012 in 2013, 2014; Hit d.d. Nova Gorica, Izkaz poslovnega izida za leti 2013 in 2014, 2015; Casino Portorož d.d., Izkaz poslovnega izida za leti 2012 in 2013, 2014; Casino Portorož d.d., Izkaz poslovnega izida za leti 2013 in 2014, 2015.*

*Slika 3: Prikaz poslovnega izida (v mio EUR) Hit d.d. in Casino Portorož d.d. v letih 2012, 2013, 2014*



*Vir: Hit d.d. Nova Gorica, Izkaz poslovnega izida za leti 2012 in 2013, 2014; Hit d.d. Nova Gorica, Izkaz poslovnega izida za leti 2013 in 2014, 2015; Casino Portorož d.d., Izkaz poslovnega izida za leti 2012 in 2013, 2014; Casino Portorož d.d., Izkaz poslovnega izida za leti 2013 in 2014, 2015.*

## 5 ANALIZA OBISKOVALCEV

Prikazala bom gibanje obiska in primerjavo med opazovanimi leti, poleg tega pa tudi porabo na obisk, ki je v igralništvu dober pokazatelj za analizo poslovanja in za sprejemanje ukrepov v zvezi z izboljšanjem le-tega.

*Tabela 16: Pregled obiska (v 1000), bruto realizacija (v mio EUR) in igralniška poraba (v EUR) v Hit d.d. v letih 2012, 2013, 2014*

<b>Kazalniki</b>	<b>2012</b>	<b>2013</b>	<b>2014</b>
<b>Bruto realizacija igralništva (v mio EUR)</b>	139,9	125,9	128,1
<b>Sprememba glede na prejšnje leto (%)</b>	/	-10,0	1,7
<b>Obisk skupaj</b>	1.383,5	1.330,7	1.356,6
<b>Sprememba glede na prejšnje leto (%)</b>	/	-3,8	1,9
<b>Igralniška poraba na gosta</b>	101,1	94,6	94,4
<b>Sprememba glede na prejšnje leto (%)</b>	/	-6,4	-0,2

*Vir: Hit d.d. Nova Gorica, Letno poročilo za leto 2012, 2013; Hit d.d. Nova Gorica, Letno poročilo za leto 2013, 2014; Hit d.d. Nova Gorica, Letno poročilo za leto 2014, 2015.*

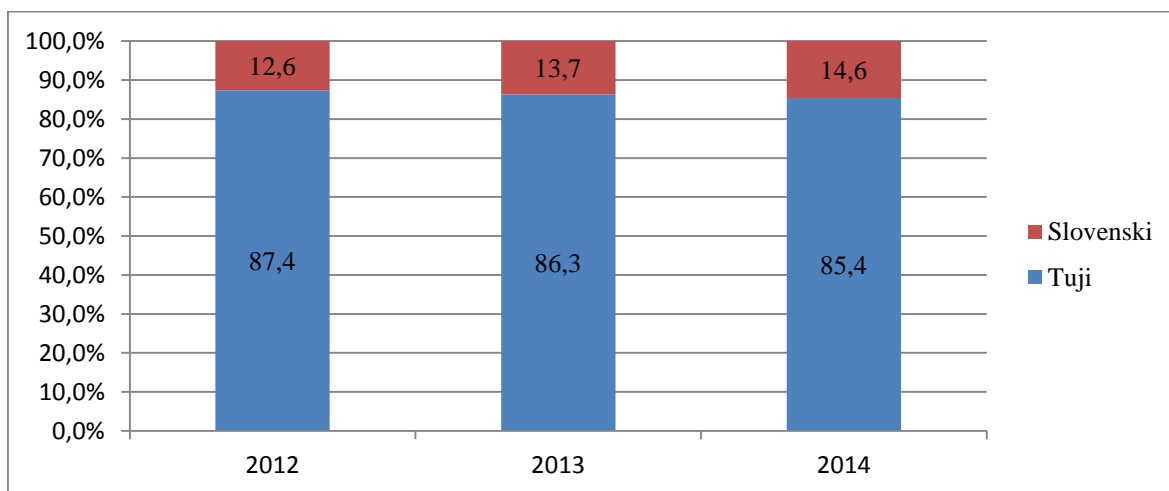
*Tabela 17: Pregled obiska (v 1000), bruto real. (v mio EUR) in igralniška poraba (v EUR) Casino Portorož d.d. v letih 2012, 2013, 2014*

<b>Kazalniki</b>	<b>2012</b>	<b>2013</b>	<b>2014</b>
<b>Bruto realizacija (v mio EUR)</b>	15,5	15,6	15,4
<b>Sprememba glede na prejšnje leto (%)</b>	/	0,6	-1,3
<b>Obisk skupaj</b>	286,4	291,3	284,7
<b>Sprememba glede na prejšnje leto (%)</b>	/	1,7	-2,3
<b>Igralniška poraba na gosta</b>	54,1	53,5	54,1
<b>Sprememba glede na prejšnje leto (%)</b>	/	-1,1	1,1

*Vir: Casino Portorož d.d., Letno poročilo za leto 2012, 2013; Casino Portorož d.d., Letno poročilo za leto 2013, 2014; Casino Portorož d.d., Letno poročilo za leto 2014, 2015.*

Iz Tabel 16 in 17 lahko vidimo, da je igralniška poraba na obisk v HIT-u za skoraj še enkrat višja, kot pa v Casino Portorož d.d. Iz tega sledi, da HIT-ove igralnice obiskujejo gostje z višjo kupno močjo, pripravljeni so zapraviti več. Kljub vsemu, pa igralniška poraba na obisk še vedno pada. Sicer se je trend hitrosti upadanja precej ustavil, vendar je še zaznati rahel padec porabe na obisk. V Sliki 4 prikazujem strukturo obiskovalcev v HIT-u skozi opazovana leta. Podana je samo delitev na državljane Slovenije in na državljane ostalih držav.

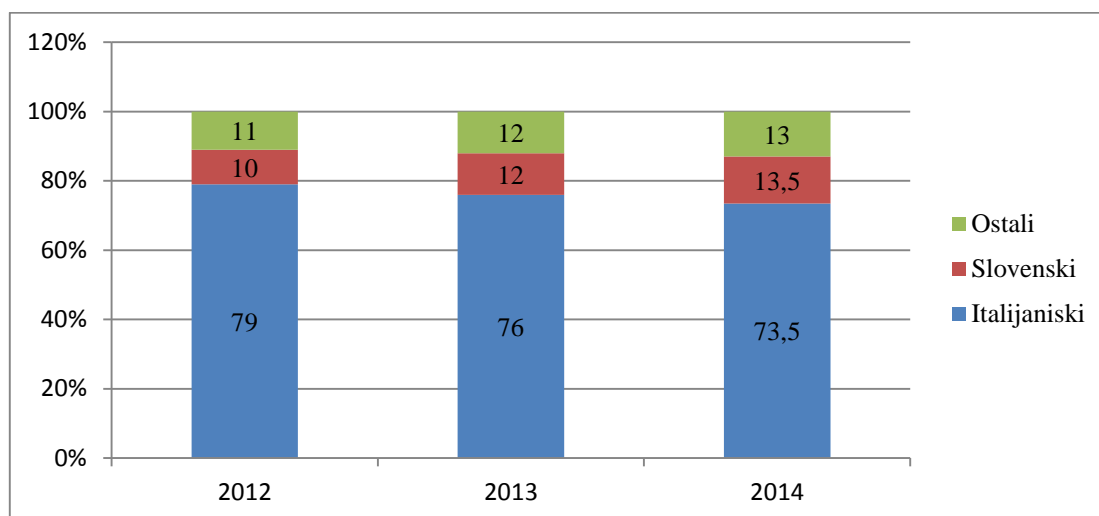
Slika 4: Prikaz strukture obiskovalcev podjetja Hit d.d v letih 2012, 2013, 2014



Vir: Hit d.d. Nova Gorica, Letno poročilo za leto 2012, 2013; Hit d.d. Nova Gorica, Letno poročilo za leto 2013, 2014; Hit d.d. Nova Gorica, Letno poročilo za leto 2014, 2015.

Bolj podrobna struktura obiskovalcev HIT-ovih igralnic ni javno objavljena, velja za poslovno skrivnost. V letnih poročilih tega podjetja lahko zasledimo samo delitev na domače (slovenske) in tuje državljane. Delež tujcev se v opazovanih letih giblje od 87,4 % do 85,4 %, ostalo odpade na slovenske državljane. Predvidevam, da se delež italijanskih gostov med obiskovalci iz tujine giblje okrog 60 %, delež avstrijskih gostov znaša, po mojih ugibanjih, nekaj več, kot 20 %, 14 % je slovenskih državljanov, nekje 5 % pa državljanov drugih držav. Delež italijanskih gostov je precej višji v obeh igralnicah v Novi Gorici (Perla in Park). V obeh igralnicah ob meji z Avstrijo (Mond in Korona) pa je večinski delež obiskovalcev državljanov Republike Avstrije. Casino Korona v Kranjski Gori sicer v mesecu avgustu in med Božično-novoletnimi prazniki še vedno obišče precej italijanskih gostov. Za Casino Mond pa to ne velja, tam je večinski delež obiskovalcev avstrijskih državljanov. Casino Portorož d.d. v svojih letnih poročilih predstavlja tudi bolj podrobno strukturo obiskovalcev, kar se vidi iz Slike 5. Če primerjamo obe podjetji, lahko pridemo do zaključka, da imata dokaj podobno strukturo obiskovalcev svojih igralnic, pretežni del jih prihaja iz Italije. Delež slovenskih državljanov je pri obeh podjetjih skoraj enak. Razlika je samo ta, da so v HIT-ovih igralnicah, na drugem mestu državljani Avstrije, ki zavzemajo (po mojih ocenah) kar precejšen delež obiskovalcev. V podjetju Casino Portorož d.d. pa so zastopani mogoče samo s kakšnim % na leto. Iz zgornjih podatkov lahko tudi zaključimo, da je igralništvo v Sloveniji še vedno pretežno izvozno naravnana dejavnost. Kar ima seveda svoje prednosti. Če bi primerjali strukturo obiskovalcev igralnih salonov po Sloveniji, pa bi prišli do ugotovitve, da je tam pretežni del obiskovalcev slovenskih državljanov, predvsem lokalno prebivalstvo. Kar pa s seboj prinaša tudi veliko število socialnih problemov, zasvojenost z igrami na srečo.

Slika 5: Prikaz strukture obiskovalcev podjetja Casino Portorož d.d. v letih 2012, 2013, 2014



Vir: Casino Portorož d.d., Letno poročilo za leto 2012, 2013; Casino Portorož d.d., Letno poročilo za leto 2013, 2014; Casino Portorož d.d., Letno poročilo za leto 2014, 2015.

## 6 ANALIZA ZAPOSLENIH

Zaposleni so najpomembnejši del vsake organizacije, s svojim znanjem, vrednotami, sposobnostmi in motiviranostjo pomembno prispevajo k uspešnosti in učinkovitosti nekega podjetja ali organizacije (Lipičnik, 1997, str. 78).

Igralništvo velja za delovno intenzivno panogo. Gre pa tudi za specifično dejavnost z vidika potrebe po ustreznih kadrih. Zaposleni delajo v nenaravnem okolju, pod klimatizacijo, pod umetno svetlobo, delajo v treh izmenah, delajo v nočnem času, do sprejetja protikadilskega zakona avgusta 2007, pa so delali še v zelo zakajenih prostorih. V HIT-u je zelo zaželeno znanje vsaj enega tujega jezika, še bolje pa dveh in to sta predvsem italijanščina in nemščina, ki je potrebna za opravljanje dela v obeh igralnicah, ki se nahajata ob meji z Avstrijo. V zadnjem času, pa se je pojavila tudi potreba po znanju kitajščine in ruščine. Hit je že pred leti pričel sodelovati celo s študenti kitajskega jezika. Zaposleni v HIT-u so deležni raznih internih izobraževanj, od predavanj s področja prodaje, komunikacije, psihologije, tečajev tujih jezikov, tečajev s področja uporabe računalniških orodij (Hit d.d., 2015, str. 28).

Tečaji za delo na igralnih mizah precej specifični, dragi in dolgotrajni. Krupjeje je namreč potrebno usposobiti za izvajanje tako imenovanih živih iger. Takšni tečaji trajajo tudi več, kot tri mesece. Zaposleni v HIT-u pa veljajo še vedno za najboljše plačane igralniške delavce v Sloveniji. Kljub temu, da so se tudi njihovi dohodki, odkar je nastopila svetovna kriza in je začel upadati promet, krepko znižali. V Tabeli 18 bom zato prikazala kolikšni so stroški dela v HIT-u in primerjavo le-teh v deležu celotnih prihodkov. Zajeti bodo vsi zaposleni v



podjetju. Vedeti pa je potrebno, da zaposleni v gostinskem in hotelskem delu podjetja prejemajo precej nižje dohodke, kot pa to velja za igralniški del podjetja. Podobno bom v Tabeli 19 prikazala za Casino Portorož d.d., in sicer v manjšem obsegu podatkov, kot so prikazani v Tabeli 18.

Na podlagi podatkov iz Tabele 18 se vidi, da stroški dela, v skupni vrednosti prihodkov podjetja HIT, predstavljajo v povprečju skozi opazovana leta 36,2 % vrednosti. V letu 2013 so se glede na predhodno leto zmanjšali za 3,1 %, naslednje leto pa so ponovno malenkost narasli in sicer za 2 %. Skupni prihodki so se v letu 2013 glede na preteklo leto znižali za 6,1 % odstotek, leto kasneje pa še za dodatnih 3,1 %. Vendar pa v podjetju poskušajo upad prihodkov sanirati z zmanjševanjem drugih stroškov in odprodajo določenih investicij. Ne pa predvsem z zniževanjem dohodkov zaposlenih. Ko primerjam celoten strošek dela v obdobju, pa podatek pokaže, da so se stroški dela v letu 2013 glede na preteklo leto znižali za 14,2 %. V letu 2014 pa stroški dela narastejo za 20,5 % glede na leto 2013. Kot sem že zgoraj omenila je podjetje HIT in igralništvo na sploh, delovno intenzivna panoga in delavci v bistvu predstavljajo tudi neke vrste kapital podjetja. HIT se tega zaveda in veliko vlaga v zaposlene. Čeprav se je vložek v zaposlene v zadnjih letih zmanjšal in tako, kot v večini podjetij poskušajo tudi v HIT-u stroške čim bolj omejiti, je ta vložek še vedno zadovoljiv. V vseh storitvenih panogah se zelo pozna, če so delavci zadovoljni, da imajo občutek, da so nek pomemben člen v procesu in to se kaže navzven. S tem pozitivno vplivajo na obiskovalce oz. goste, ki se radi vračajo. V Tabeli 19 prikazujem podatke o gibanju števila zaposlenih v podjetju Casino Portorož d.d. v opazovanih letih, strošek dela v tem podjetju in delež tega stroška v skupnih prihodkih.

*Tabela 18: Kazalniki v zvezi z zaposlenimi v podjetju Hit. d.d. v letih 2012, 2013, 2014*

<b>Kazalniki</b>	<b>2012</b>	<b>2013</b>	<b>2014</b>
<b>Skupni prihodki (v 1000)</b>	134.731	126.175	122.250
<b>% sprememba glede na preteklo leto</b>	/	-6,1	-3,1
<b>Povpr. št. zaposlenih na podlagi del. ur</b>	1.443	1.435	1.422
<b>% sprememba glede na prejšnje leto</b>	/	-0,5	-0,9
<b>Št. zaposlenih na dan 31.12.</b>	1.564	1.537	1.547
<b>% sprememba glede na preteklo leto</b>	/	-1,7	0,6

»se nadaljuje«

*Tabela 18: Kazalniki v zvezi z zaposlenimi v podjetju Hit. d.d. v letih 2012, 2013, 2014 (nad.)*

<b>Kazalniki</b>	<b>2012</b>	<b>2013</b>	<b>2014</b>
<b>Stroški dela (posl. Izid) (v 1000)</b>	50.660	43.547	44.587
<b>% sprememba glede na preteklo leto</b>	/	-14,2	2,5
<b>Povpr. letni str. dela na zaposl. (del. ure) (v 1000)</b>	35,1	30,3	31,3
<b>Delež stro. dela v skupnih prih. (%)</b>	37,6	34,5	36,5

*Vir: Hit d.d. Nova Gorica, Letno poročilo za leto 2012, 2013; Hit d.d. Nova Gorica, Letno poročilo za leto 2013, 2014; Hit d.d. Nova Gorica, Letno poročilo za leto 2014, 2015.*

*Tabela 19: Kazalniki v zvezi z zaposlenimi v Casino Portorož d.d. v letih 2012, 2013, 2014*

<b>Kazalniki</b>	<b>2012</b>	<b>2013</b>	<b>2014</b>
<b>Skupni prihodki (v 1000)</b>	15.840	16.101	15.771
<b>Št. zaposlenih na dan 31.12.</b>	152	116	102
<b>% spremembe glede na preteklo leto</b>	/	-23,7	-12,1
<b>Stroški dela (v 1000)</b>	7.003	4.454	3.335
<b>Letni strošek na zaposlenega (v EUR)</b>	46.072	38.396	32.696
<b>% spremembe glede na preteklo leto</b>	/	-16,7	-14,8
<b>Delež stro. dela v skupnih prih. (%)</b>	44,2	27,7	21,1

*Vir: Casino Portorož d.d., Letno poročilo za leto 2012, 2013; Casino Portorož d.d., Letno poročilo za leto 2013, 2014; Casino Portorož d.d., Letno poročilo za leto 2014, 2015.*

V Tabeli 19 lahko vidimo, da je podjetje Casino Portorož d.d. v primerjavi s podjetjem HIT, v zadnjih letih močno zmanjšalo število zaposlenih. Kljub temu, da prihodki v opazovanih letih ostajajo stabilni, v letu 2013 glede na prejšnje leto za skoraj 24 %. Prihodki pa so se v letu 2013, glede na prejšnje leto celo povišali. Iz leta v leto pa se zmanjšuje tudi delež stroškov dela v skupnih prihodkih. V letu 2013 se je ta delež zmanjšal za 16,5 %, leto kasneje pa še za dodatnih 6,6 %.

## SKLEP

V moji zaključni strokovni nalogi sem predstavila poslovanje podjetja Hit d.d. v obdobju od leta 2012 do 2014. HIT v panogi posebnih iger na srečo v Sloveniji zavzema največji delež, v primerjavi z vsemi ostalimi podjetji. To se lahko vidi že samo po podatku, da njegova bruto realizacija presega 50 % vse bruto realizacije dosežene v panogi posebnih iger na srečo. Vendar pa se tudi takšno veliko podjetje sooča s težavami v poslovanju, posebno v zadnjih letih odkar je nastopila svetovna gospodarska kriza, ki je še posebej prizadela HIT-ov primarni trg tj. italijanski. Krepko je padla poraba na obiskovalca, gosti zahtevajo vedno več, za vedno manjši vložek v igro. Na žalost pa, gospodarske napovedi za Italijo, tudi za bodoče ne kažejo najbolje. Poleg vsega želijo v Italiji še dodatno omejiti poslovanje z gotovino, ki je že sedaj kar precej okrnjeno in strogo nadzorovano. V Avstriji, ki je primarni trg za obe HIT-ovi igralnici ob avstrijski meji, poteka postopno prestrukturiranje igralniške dejavnosti. Kako bo to vplivalo na nadaljnje delovanje obeh igralnic, bo pokazal čas. A predvideva se, da ne v tolikšni meri, kot vplivajo spremembe v Italiji. Sicer pa se v HIT-u zelo trudijo z direktno prodajo na trgu, z različnimi promocijami, z osebnim pristopom do gostov, z višjimi vlaganji v marketing nasploh. Nad povprečno dobro poslovanje v HIT-u ni več samo po sebi umevno, kot je bilo to mogoče pred dobrim desetletjem, za ohranitev poslovanja na sedanjem nivoju, bo potrebno veliko truda. HIT je po nekaj letih »rdečih števil« v letu 2014 uspel ustvariti minimalni dobiček. V bodoče bo verjetno potrebna tudi odprodaja hotelskih namestitev v Kranjski Gori »Hit Alpinea d.d.«, ki predstavljajo s svojo visoko zadolženostjo kar velik problem v skupini HIT. Vendar pa čas za prodajo ni ravno najbolj ugoden. Obstaja pa tudi možnost, da bo država HIT odprodala o čemer se že nekaj let ugiba. Kako se bodo zadeve iztekale, se bo videlo verjetno že do konca leta 2016.

## LITERATURA IN VIRI

1. Casino Portorož d.d. (2013). *Letno poročilo 2012*. Portorož: Casino Portorož d.d.
2. Casino Portorož d.d. (2014). *Letno poročilo 2013*. Portorož: Casino Portorož d.d.
3. Casino Portorož d.d. (2015). *Letno poročilo 2014*. Portorož: Casino Portorož d.d.
4. E-računovodstvo (b.l.). *Vse o računovodstvu, ekonomiji in podjetništvu. Podjetnikov slovar*. Najdeno 1.septembra 2016 na spletnem naslovu. <http://www.eracunovodstvo.org>
5. European Commission (2014). *Commission Recommendation on principles for the protection of consumers and players of online gambling services and for the prevention of minors from gambling online*. Najdeno 15. avgusta. 2016 na spletnem naslovu [http://ec.europa.eu/internal\\_market/gambling/docs/initiatives/140714-impact-assessment-part1\\_en.pdf](http://ec.europa.eu/internal_market/gambling/docs/initiatives/140714-impact-assessment-part1_en.pdf)
6. Gennari, G. L. (1999). *The Temples of Gambling - Guide to the Casinos of Europe*. Milano: Gabriele Paludi.
7. Hit d.d. (2013). *Letno poročilo 2012*. Nova Gorica: Hit d.d.
8. Hit d.d. (2014). *Letno poročilo 2013*. Nova Gorica: Hit d.d.
9. Hit d.d. (2015). *Letno poročilo 2014*. Nova Gorica: Hit d.d.
10. Hrovatin, N. (2003). *Uvod v gospodarstvo*. Ljubljana: Ekonomska Fakulteta.
11. Kos D. (2014). Kitajski Macao povsem zasenčil Las Vegas. Najdeno 1. septembra 2016 na spletnem naslovu <http://siol.net/novice/gospodarstvo/kitajski-macao-povsem-zasencil-las-vegas-104390>
12. Kovač, B. (2002). *Strategija slovenskega turizma 2002–2006*. Ljubljana: Ministrstvo za gospodarstvo Republike Slovenije.
13. Kužnik, L., & Grafenauer, B. (2011). *Dopolnilne turistične dejavnosti*. Ljubljana: Zavod IRC.
14. Lesnik, J. (2000). *Zgodovina in teorija iger* (interno gradivo). Portorož: Visoka šola za turizem – Turistica.
15. Lipičnik, B. (1997). *Organizacija podjetja*. Ljubljana: Ekonomska fakulteta.
16. Lipovec, F. (1983). *Analiza in planiranje poslovanja*. Ljubljana: Gospodarski vestnik.
17. Luin, D. (1999). *Politika razvoja igralništva v funkciji pospeševanja turističnega razvoja*. Portorož: Visoka šola za turizem.
18. Mandić M. (2013). *Primerjalna analiza uspešnosti podjetij, ki se ukvarjajo z igralniško dejavnostjo*. Magistrsko delo. Ljubljana: Ekonomska Fakulteta.
19. Mihelič, D. (1993). *Hazard*. Koper: Zgodovinsko društvo za južno Primorsko.
20. Ministrstvo za finance Republike Slovenije (b.l.). *Posebne igre na srečo*. Najdeno 1. maja 2016 na spletnem naslovu [http://www.mf.gov.si/si/delovna\\_podrocja/igre\\_na\\_sreco/posebne\\_igre\\_na\\_sreco/](http://www.mf.gov.si/si/delovna_podrocja/igre_na_sreco/posebne_igre_na_sreco/)
21. Mramor, D. (2000). *Teorija poslovnih financ*. Ljubljana: Ekonomska Fakulteta.
22. Pučko, D. (2004). *Analiza poslovanja*. Ljubljana: Ekonomska Fakulteta.
23. Zakon o igrah na srečo. *Uradni list RS* št. 14/11 – uradno prečiščeno besedilo, 108/12, 11/14 – popr. in 40/14 – ZIN-B.

24. Zakonu o davku od iger na srečo. *Uradni list RS* št. 57/99, 85/01 – ZIS-A.
25. Statistični urad Republike Slovenije. (b.l.). *Indeksi cen življenjskih potrebščin po COICOP/HICP, Slovenija, letno, za obdobje 2012–2014*. Najdeno 29. maja 2016 na spletnem naslovu  
[http://pxweb.stat.si/pxweb/Dialog/varval.asp?ma=0400605S&ti=&path=../Database/Ekonomsko/04\\_cene/04006\\_ICZP/&lang=2](http://pxweb.stat.si/pxweb/Dialog/varval.asp?ma=0400605S&ti=&path=../Database/Ekonomsko/04_cene/04006_ICZP/&lang=2)