

UNIVERZA V LJUBLJANI
EKONOMSKA FAKULTETA

ZAKLJUČNA STROKOVNA NALOGA VISOKE POSLOVNE ŠOLE

**CAPSULA MUNDI TER TRG STORITEV PRI POKOPU UMRLIH V
SLOVENIJI**

Ljubljana, september 2017

NINA MIKEC

IZJAVA O AVTORSTVU

Podpisana Nina Mikec, študentka Ekonomske fakultete Univerze v Ljubljani, avtorica predloženega dela z naslovom Capsula mundi ter trg storitev pri pokopu umrlih v Sloveniji, pripravljene v sodelovanju s svetovalcem doc. dr. Mitjo Kovačem.

IZJAVLJAM

1. da sem predloženo delo pripravila samostojno;
2. da je tiskana oblika predloženega dela istovetna njegovi elektronski obliki;
3. da je besedilo predloženega dela jezikovno korektno in tehnično pripravljeno v skladu z Navodili za izdelavo zaključnih nalog Ekonomske fakultete Univerze v Ljubljani, kar pomeni, da sem poskrbel/-a, da so dela in mnenja drugih avtorjev oziroma avtoric, ki jih uporabljam oziroma navajam v besedilu, citirana oziroma povzeta v skladu z Navodili za izdelavo zaključnih nalog Ekonomske fakultete Univerze v Ljubljani;
4. da se zavedam, da je plagiatstvo – predstavljanje tujih del (v pisni ali grafični obliki) kot mojih lastnih – kaznivo po Kazenskem zakoniku Republike Slovenije;
5. da se zavedam posledic, ki bi jih na osnovi predloženega dela dokazano plagiatstvo lahko predstavljalo za moj status na Ekonomski fakulteti Univerze v Ljubljani v skladu z relevantnim pravilnikom;
6. da sem pridobila vsa potrebna dovoljenja za uporabo podatkov in avtorskih del v predloženem delu in jih v njem jasno označila;
7. da sem pri pripravi predloženega dela ravnal/-a v skladu z etičnimi načeli in, kjer je to potrebno, za raziskavo pridobila soglasje etične komisije;
8. da soglašam, da se elektronska oblika predloženega dela uporabi za preverjanje podobnosti vsebine z drugimi deli s programsko opremo za preverjanje podobnosti vsebine, ki je povezana s študijskim informacijskim sistemom članice;
9. da na Univerzo v Ljubljani neodplačno, neizključno, prostorsko in časovno neomejeno prenašam pravico shranitve predloženega dela v elektronski obliki, pravico reproduciranja ter pravico dajanja predloženega dela na voljo javnosti na svetovnem spletu preko Repozitorija Univerze v Ljubljani;
10. da hkrati z objavo predloženega dela dovoljujem objavo svojih osebnih podatkov, ki so navedeni v njem in v tej izjavi.

V Ljubljani, 19. september 2017

Podpis študentke: _____

KAZALO

UVOD	1
1 TRG STORITEV PRI POKOPU UMRLIH V SLOVENIJI	2
1.1 Pogrebna dejavnost	4
1.2 Pokopališka dejavnost.....	5
1.2.1 Upravljanje pokopališč	5
1.2.2 Urejanje pokopališč	5
2 POKOPALIŠČA.....	6
2.1 Zgodovina in nastanek pokopališč.....	6
2.2 Tipi pokopališč	7
2.3 Vrste grobov	8
2.4 Načrtovanje novih pokopališč.....	9
2.5 Naravni pokopi v Združenih državah Amerike in Veliki Britaniji.....	10
2.5.1 Združene države Amerike	11
2.5.2 Velika Britanija	11
3 ANALIZA CAPSULA MUNDI NA TRGU POTENCIALNIH ODJEMALCEV V SLOVENIJI	12
3.1 Namen, cilji in hipoteze raziskave	12
3.2 Predstavitev metodologije analize Capsula Mundi na trgu potencialnih odjemalcev	13
3.3 Predstavitev projekta Capsula Mundi	14
3.4 Rezultati raziskave	14
3.4.1 Analiza demografskih vprašanj	14
3.4.2 Analiza vprašanj o umestitve projekta Capsula Mundi na slovenski trg.....	14
3.4.3 Obravnava hipotez	19
SKLEP	20
LITERATURA IN VIRI	22
PRILOGA	

KAZALO SLIK

Slika 1: Veroizpoved anketirancev	15
Slika 2: Poznavanje naravnega pogreba	15
Slika 3: Odnos anketirancev do vere	16
Slika 4: Pomembnost pogreba v povezanosti z vero	16
Slika 5: Želje anketirancev za lasten pogreb	17
Slika 6: Mnenje o naravnem pogrebu s strani anketirancev	17
Slika 7: Kaj je pri naravnem pogrebu všeč anketirancem	18
Slika 8: Potencialna odločitev za naraven pogreb s strani anketirancev	18
Slika 9: Anketiranci bodo o naravnem pogrebu povedali prijateljem, družini in znancem	19
Slika 10: Anketiranci bodo naraven pogreb priporočali družini, prijateljem, znancem	19

UVOD

Človekovo življenje od samega začetka pa do konca zaznamujeta dva pomembna mejnika na katera človek nima ravno velikega vpliva. Na samem začetku rojstvo, točka, kjer se življenje za človeka začne in na samem koncu smrt, točka, kjer se človekovo življenje konča. Med tema mejnikoma, vstopamo v posamezna življenjska obdobja. Življenjske stopnje od rojstva dalje so vselej znova prehodi v nove skupnosti ter v druge življenjske navade. Ta prehodnost daje vsebino in obliko navadam, kjer pa se iz vidika navad prav tu pokaže največja negotovost za sprejemanje nečesa novega (Ložar Podlogar, 1999).

Rojstvo otroka je vesel, srečen, radosten trenutek, o katerem se brez zadržkov in z veseljem pogovarjamo. Pravo nasprotje tu sledi pri zadnji točki našega življenja, smrti. Smrt je pri veliki večini sinonim za strah, tema o kateri se ne govori veliko, sproščeno in si pred njo zatiskamo oči. V veliki večini je tabu tema o smrti posledično povezana tudi z nevednostjo in nezanimanjem o naših možnostih poslavljanja od umrlih in načinov njihovega pokopa, kar privede do neraziskanih novih načinov pokopavanja.

Klasični pokopi so v svoji preteklosti funkcionalno in čustveno ustrezali svojemu namenu. Vse do danes so bili telesni pokopi v zemljo najenostavnejši. Z ekološko in higiensko ozaveščenostjo človeštva pa nam sodobni čas prinaša nova spoznanja, nove poglede in kriterije do klasičnih pokopov (Tobias, 1998). Bistvo življenja je v njegovem nastanku, ohranjanju ter razvoju. Razvoj človeštva tako pripelje tudi do novih načinov spopadanja s smrtjo. S projektom Capsula Mundi, katerega glavna značilnost je predstaviti novo kulturo pokopavanja ljudi, pa se razvoj in napredek človeštva še bolj poudari. Bistvo projekta Capsula Mundi je naravni način pokopa umrlih. Ne več v krste ter na standardne načine, vendar v biorazgradljivo maso v obliki jajca, ki jo potem na mestu pokopa ovekovečijo s posaditvijo drevesa. Ne le, da se s tem izognemo klasičnim načinom pokopavanjem ljudi, kot sta si to vse do zdaj zamišljali občina ter nekaj časa nazaj še cerkev sama, izognemo se tudi onesnaževanju okolja in s tem pridobimo nove načine in drugačne obrede pokopavanja umrlih.

Namen moje zaključne strokovne naloge je predstaviti slovensko zakonodajo iz področja pokopaliških in pogrebnih storitev v trenutnem stanju ter predvsem raziskati in predstaviti koncept projekta Capsula mundi kot sodobno storitev pokopa. Pri tem si bom pomagala z zbranimi strokovnimi članki in literaturo.

V zaključni strokovni nalogi bom tako v okvir vzela in preučila standardne načine pokopavanja v Sloveniji. Preučila bom naravne načine pokopa v Združenih državah Amerike ter Velike Britanije, preverila koliko so s takim načinom seznanjeni prebivalci Slovenije in kot zaključek podala analizo ugotovitev ter svoj predlog, drugačnega novega načina pokopa.

Cilji naloge so ugotoviti kako visoka je ozaveščenost ljudi o zelenih načinih pokopa, ugotoviti ali se s takim načinom pokopa najbolje strinja mlajša populacija ter tista populacija ljudi, ki jim vera in religija nista pomembni ter ne želijo ohranjati tradicijo in ugotoviti v kolikšni meri bi bil Slovenski trg pripravljen sprejeti način pokopa po konceptu projekta Capsula mundi.

V zaključni nalogi bom preverila naslednje **hipoteze**:

- Hipoteza 1: Koncept naravnega pogreba najbolj sprejemljivo ovrednoti mlajša populacija (20 – 40 let).
- Hipoteza 2: Koncept naravnega pogreba najmanj sprejemljivo ovrednoti tista populacija ljudi, ki meni, da bi moral biti način pogreba v tesni povezanosti z veroizpovedjo posameznika.
- Hipoteza 3: O konceptu naravnega pogreba bi anketirani razmislili o potencialni možnosti zase večkrat, kot bi to tudi priporočali drugim (znancem, prijateljem, družini).

Hipoteze bom v zaključni strokovni nalogi preverila v praktičnem delu, z izvedenim anketnim vprašalnikom med 180 v vzorec naključno izbranih prebivalcev Slovenije. Ciljna populacija so prebivalci Slovenije, ki so se lahko uvrstili v eno izmed treh starostnih skupin, in sicer 20 – 40 let, 41 – 60 let in 61 in več let.

Zaključna strokovna naloga, je sestavljena iz treh delov. Uvodu sledi teoretični del, kjer je predstavljena slovenska zakonodaja na trgu storitev pri pokopu umrlih. V tem delu sem predstavila tudi nekaj osnovnih značilnosti pokopališč, ki so del naših navad in običajev ter raziskala zakon o zelenem načinu pokopa v Ameriških državah. Tretji, zadnji del zajema empirično analizo projekta Capsula mundi na trgu potencialnih odjemalcev v Sloveniji. Ključne ugotovitve sem povzela v sklepu, ki je tudi zadnji del moje zaključne strokovne naloge.

1 TRG STORITEV PRI POKOPU UMRLIH V SLOVENIJI

V Sloveniji vse storitve v zvezi s pokopavanjem umrlih zakonsko določa Ministrstvo za gospodarski razvoj in tehnologijo (v nadaljevanju MGRT) - direktorat za notranji trg, ki pripravlja in izvaja politiko s področja pogrebne in pokopališke dejavnosti ter prikritih vojnih grobišč in tudi nekaterih ostalih storitev (enotni trg blaga in storitev, tehnične zakonodaje, nacionalne infrastrukture kakovosti, prava družb, varstva potrošnikov in konkurence, intelektualne lastnine, itd...).

Naloge direktorata s področja pogrebnih in pokopaliških dejavnosti se glede na obseg, medsebojno povezanost, usklajevanje in usmerjanje, opravljajo v organizaciji sektorja za storitve in proizvode. Sektor sodeluje pri oblikovanju politike in razvojnih usmeritev na teh

področjih na nacionalni ter EU ravni in pripravlja predloge zakonov, podzakonskih predpisov, drugih aktov in sistemsko ureja izvajanje pogrebne in pokopališke dejavnosti.

Zakon o pokopališki in pogrebni dejavnosti, ki je v veljavo stopilo 15. 10. 2016 nam v 1–4. člen v splošnih določbah (Ur.l. RS, št. 62/16, 1–4. člen, v nadaljevanju ZPPDej) pove, da ta zakon ureja pogrebno in pokopališko dejavnost ter vojna grobišča, če zakon s področja vojnih grobišč, ne določa tega drugače. Dejavnost se prav tako opravlja z določeno mero globokega spoštovanja – pietete do pokojnic ali pokojnikov.

V 4. členu ZPPDej se navaja tudi pokopališki red (Ur.l. RS, št. 62/16), ki ga z odlokom predpiše posamezna občina, z njim se podrobneje določi sledeče:

- način zagotavljanja 24-urne dežurne službe;
- način izvajanja pogrebne slovesnosti;
- storitve pokopališko pogrebnega moštva, ki se lahko zagotavljajo na posameznem pokopališču;
- osnovni obseg pogreba;
- način in čas pokopa;
- način pokopa, če je plačnik občina;
- možnost pokopa zunaj pokopališča, z določitvijo prostora;
- ravnanje s pokojnikom do pokopa v krajih, kjer na pokopališčih ni mrliške vežice;
- pokopališča, ki morajo imeti mrliške vežice;
- obratovanje mrliških vežic;
- obseg prve ureditve groba;
- vzdrževanje reda, čistoče in miru na pokopališču;
- način oddaje grobov v najem;
- postavljanje, spreminjanje ali odstranitev spomenikov, obnova spomenikov in grobnic ter
- vsak drug poseg v prostor na pokopališču;
- zvrsti grobov;
- okvirni tehnični normativi za grobove;
- mirovalna doba za grobove;
- enotni cenik uporabe pokopališča, pokopaliških objektov in naprav ter druge pokopališke
- infrastrukture;
- pogrebna pristojbina, ki jo lahko določi občina za izvedbo pogreba na posameznem pokopališču, in ki jo upravljavcu pokopališča plača izvajalec pogreba;
- razmerje grobnine za posamezno vrsto groba glede na enojni grob;
- druga vprašanja pogrebne in pokopališke dejavnosti ter uporabnikov.

Trg storitev pri pokopu umrlega se po ZPPDej (Uradni list RS, št. 62/16) deli na dve dejavnosti in sicer pogrebno ter pokopališko dejavnost.

1.1 Pogrebna dejavnost

Pogrebna dejavnost, kot je navedeno v ZPPDej (Ur. l. RS, št. 62/16, 5. in 6. člen), obsega prevoz, katerega ne zagotavlja 24-urna dežurna služba, pripravo in upepelitev pokojnika ter pripravo in izvedbo pogreba. Izvajalec pogrebne dejavnosti je lahko vsaka pravna ali fizična oseba, ki izpolnjuje pogoje in je pridobila dovoljenje za opravljanje pogrebne dejavnosti, ki ga izda MGRT na zahtevo vlagatelja. Prav tako ministrstvo izda potrdilo, da vlagatelj izpolnjuje pogoje za opravljanje pogrebne dejavnosti v Republiki Sloveniji, če želi opravljati pogrebne storitev v drugi državi. Vsi ti pogoji morajo biti iz strani izvajalca izpolnjeni ves čas opravljanja dejavnosti. Z izjemo nekaterih pogojev, ki so pojasnjeni v nadaljevanju (ZPPDej, Ur. l. RS, št. 62/2016, 5–6. člen).

Minimalni pogoji za opravljanje pogrebne dejavnosti za izvajalca pogrebnih storitev so po ZPPDej (Ur. l. RS, št. 62/16, 7. člen) sledeči:

- biti mora registriran za opravljanje pogrebne dejavnosti in imeti, če je pravna oseba, dejavnost vpisano v ustanovitveni akt;
- imeti mora zaposleni najmanj dve osebi;
- imeti mora najmanj eno posebno vozilo za prevoz pokojnikov, ki se uporablja izključno v te namene;
- imeti mora zagotovljen ustrezen prostor za oskrbo pokojnikov;
- imeti mora zagotovljen primeren prostor za poslovanje s strankami;
- imeti mora najmanj en hladilni prostor za pokojnika;
- imeti mora najmanj eno transportno krsto;
- zagotoviti mora ustrezno zaščito zaposlenih v zvezi s higienskimi in zaščitnimi postopki pri ravnanju s pokojniki;

Če izvajalec opravlja postopke upepelitve, mora poleg predhodno napisanih minimalnih pogojev izpolnjevati še pogoj, da ima skupaj zaposlene najmanj štiri oseb, da ima pridobljeno soglasje pristojne občine ter ima hladilne prostore za najmanj deset pokojnikov. Pri naštetih minimalnih pogojih, od tretje do osme alineje, ministrstva pristojna za gospodarstvo in zdravje določita tudi normative in standarde za le te. Pogoja iz tretje in sedme alineje pa morata biti izpolnjenja le pri opravljanju storitev prevoza pokojnikov, kot ZPPDej.

Pogrebna dejavnost v ostalih členih zakona (Ur. l. RS, št. 62/16, 8–25. člen) določa še pogoje o 24-urni dežurni službi, prevozu ter pripravi pokojnika, upepelitvi in pogrebu ter prijavi pokopa in hkrati določa tudi vrste pokopov, ki so dovoljeni v Sloveniji.

1.2 Pokopališka dejavnost

Pokopališka dejavnost, kot je navedeno v 3. členu ZPPDej (Ur. l. RS, št. 62/16) obsega upravljanje ter urejanje pokopališč, kar spada pod naloge občine.

1.2.1 Upravljanje pokopališč

Upravljanje pokopališč določeno v ZPPDej (Ur. l. RS, št. 62/16, 26–36. člen) obsega sledeča pravila in naloge:

- zagotavljanje urejenosti pokopališča, kamor spadajo vse storitve povezane z vzdrževanjem pokopališča ter druge pokopališke infrastrukture (skupne glavne poti, zelenice, drevesa, grmovnice, žive meje) ter druga vzdrževalna dela (odvoz odpadkov, itd...), storitve najema pokopaliških objektov in naprav ter storitve grobarjev (izkop ter zasutje grobne jame, prvo ureditev groba) in pokopališko-pogrebne storitve (prevoz in prenos krste ali žare s položitvijo v grob ali raztros pepela);
- določanje upravljalca pokopališč, to je običajno občina ali oseba, ki jo za upravljalca določi organ pristojen za izvrševanje proračuna občine. Prav tako lahko občina iz naslova upravljalca pokopališča pooblasti koncesionarja za izvajanje nalog;
- oddajanje groba v najem, kjer se lahko določi samo ena pravna ali fizična oseba kot najemnik/najemnica (v nadaljevanju: najemnik) ter s tem prevzame nase najemno pogodbo, vzdrževanje groba ter pokopališki red;
- plačilo grobnine, ki je sorazmerni delež letnih stroškov upravljanja pokopališke dejavnosti za posamezno vrsto groba, izračunan na podlagi seštevka vseh vrst grobov in njihovih razmerij do enojnega groba. Stroški grobnine vključujejo stroške za urejenost pokopališča, oddaje grobov v najem in stroške vodenja evidenc.
- vodenje trajne evidence o pokojnikih – kataster in evidenco najemnikov grobov za obdobje zadnjih deset let
- izdajanje soglasij o postavitvah, popravilih ter odstranitvah spomenikov in drugih nagrobnih obeležij.

1.2.2 Urejanje pokopališč

Urejanje pokopališč določeno v ZPPDej (Ur. l. RS, št. 62/16, 37–54. člen) obsega zgraditev ali razširitev pokopališča, ter druge pokopališke infrastrukture, poleg tega zakon predpisuje tudi nekatera druga pravila:

- občina mora v svojih prostorskih aktih določiti zadostne površine za pokopavanje umrlih za najmanj 30 let in za gradnjo ter razširitev pokopališč zagotoviti tudi ustrezna sredstva. Pri tem mora upoštevati potrebe po večjem številu pokopov ob morebitnih naravnih in drugih nesrečah, v vojni in izrednih razmerah. Za vse te dejavnosti mora občina izpolnjevati kulturno-varstvene pogoje ter pridobiti kulturno-varstveno soglasje;

- do pogreba mora biti pokojnik v mrliški vežici, to velja predvsem za mesta, kjer so mrliške vežice obvezne. Občina s svojim aktom določi kraje kjer je na pokopališčih predpisana mrliška vežica, če je te v določenem kraju ni, se lahko za vežico uporabi hiša z največ dvema stanovanjema, pod pogojem da je to v skladu s predpisi o mrliški pregledni službi;
- za vsako pokopališče mora biti narejen načrt razdelitve, s čimer se določijo zvrsti grobov in vzpostavljena evidenca grobov. Na pokopališču ali zunaj njega mora biti zagotovljen prostor za morebitne pokope pri naravnih ali drugih nesrečah, ter v vojnih in izrednih razmerah
- zvrsti grobov ter prostorov za pokope;
- opustitev pokopališča

Zakon o pogrebni in pokopališki dejavnosti se je na novo oblikoval v letu 2016. Nadomestil je predhodni zakon iz leta 1984, zaradi njegove zastarelosti ter neustreznih rešitev problemov, kar je ob odsotnosti stalnega nadzora povzročilo različne ureditve teh dejavnosti po občinah. Ključne spremembe v spremenjenem zakonu so podale prenovljene vzpostavitve evidenc in registrov, poenostavljenje postopke iz področja urejanja dejavnosti ter tudi nekatere novosti (npr.: obravnava mrtvega ploda, izbira izvajalca pogrebne storitve, bolj natančen in sproten nadzor nad izvajanjem obeh dejavnosti; itd...).

2 POKOPALIŠČA

2.1 Zgodovina in nastanek pokopališč

Pokopališča so svojevrsten pričevalc časa, saj nam na poseben način govorijo o preteklosti in sedanjosti. Govorijo nam o ljudeh, o minljivosti in večnosti časa ter o prihajanju in odhajanju. Odražajo odnos svojcev in okolja do pokojnih ter so s tem pomemben del človeške kulturne dediščine. Iz tega vidika so pokopališča dragocena in je pomembno prizadevanje, da ostanejo ter postanejo urejen in živ prostor srečevanja življenja z minljivim (Sovič, 2009).

Franc Tobias nam v svoji knjigi *Mesta pokojnih pove*, da bi lahko zgodovini grobov, grobišč in pozneje pokopališč sledili v zgodovino človeštva, ki je brezmejna in nedokončana, lahko pa je zajeta v samo nekaj odstavkih (Tobias, 1998). V svojem bistvu sta grob oz. grobnica iz prazgodovinske in razvite dobe vedno enaka, razlikujeta se le v načinu gradnje skozi čas. Bistvo groba je, da se vanj položi bivšega člana človeške družbe, ki so mu zastale vse življenjske funkcije, z namenom, da kdo ne onečasti njegovega nemočnega trupla, da njegovo razkrajajoče se truplo ne bi bilo v nadlego živim, da se v zemlji zopet razgradi. S tem je grob spoznan kot nekaj ustreznega, kar družba nudi svojim prednikom (Tobias, 1998).

Beseda pogreb izhaja iz anglo-saksonske besede *birgan*, kar pomeni prikriti. Najzgodnejši arheološki dokaz za namerno ravnanje z mrtvimi je v obliki starih pokopov. V nekaterih

kulturah so mrtve pokopali na pokopališčih, saj je bila umestitev mrtvih v mesta nezakonito (Australian Museum, b.l.).

Tobias (1998, str. 13–15) pravi, da vsaka civilizacija organizira spravilo pokojnih po določenih principih ali kriterijih. Ti kriteriji so ideološki, nacionalni, statusni in drugi. V preteklosti so po ideoloških kriterijih spravilo pokojnih ločevali predvsem na religijsko usmeritev – verni, neverni. Vernike iste religije ali sekte, ki so prevladovali v družbi so pokopavali na glavnih pokopališčih, tisti, ki so bili v manjšini, ali celo brezverni, pa na stranskih delih pokopališč ali celo izven njih.

Danes je situacija malo drugačna. Nekaterim državljanom je pokopališče sicer še danes sveti kraj, sploh v primerih, ko svoje svojce pokopavajo ob cerkvah in v tem primeru so to želje povezane z religijo. Pokopališča ob cerkvah veljajo za cerkvene državljane kot božje dvorišče in so tesno povezana z religijo ter običaji. Načeloma so se taka pokopališča ohranila vse do danes, vendar za določene državljane nimajo več tega prvobitnega namena, saj večina pokopališč izgublja cerkveno oskrbo, ta postaja vse bolj družbena, pa tudi te tradicije povezane z vero v sodobnem času niso več tako postavljene v ospredje kot so bile v preteklosti (Tobias, 1998, str. 46).

2.2 Tipi pokopališč

Poznamo več tipov pokopališč. V nadaljevanju sledi opis pokopališč kot jih v svoji literaturi navaja Tobias (1998, str. 23–31):

- **Arhitektonsko pokopališče:** Oblika pokopališča, kjer je vse načrtovano po strogem geometrijskem redu z enim ali več centri, s pravokotnimi ulicami ter vse po vnaprej določenih pravilih reda. Glavno pot deli prostor v dve simetrični polovici, križišča s stranskimi potmi se stekajo pravokotno. Grobna polja pa so podobna šahovnici. Tako načrtovano pokopališče se je razvilo pred 20. stoletjem, ko je še bilo možno togo geometrijsko obliko vcepiti v naravno okolje.
- **Parkovno pokopališče:** Ima podobo angleškega krajinskega parka, kjer je ob določeni mestni površini (ribnik, drevored, park) postavljen grob. Zajeta so cela prostranstva, zasajena z drevjem.
- **Gozdno pokopališče:** Pokopališče, ki ga najdemo v gozdu. Oblika ni predpisana. Nahaja se v gozdovih, kjer je le to možno in varno. Smisel pokopališča v gozdu je del naravnega procesa življenja: pojaviti se, rasti, odmirati, ki je v gozdu viden na vsakem koraku. Problem pokopališča v gozdu je v prostorski stiski ter drevesnih koreninah, ki so premočna in posledično otežujejo izkopavanje novih grobov.
- **Mešano pokopališče:** Pokopališče, ki posnema tri tipe pokopališč: parkovno, vaško ter gozdno. Ima še vedno eno glavno pot, ta se razdeli v stranske in še manjše prehode, ki vodijo do posamičnega groba. Pokopališče nastane čisto slučajno, glede na okoliški prostor in se zato tudi bolj vraste vanj. Višina nagrobnikov je nekje enakomerna pri vseh

grobih. Prostor za grobove se najde povsod saj je mešano pokopališče definirano kot pregledna, brezokvirna travnata ploskva s tlakovanimi potmi v istem nivoju ter z nasadi ob nagrobnikih.

- **Pokopališče ob cerkvi oz. vaško pokopališče:** Že ime nam pove, da se pokopališče nahaja ob cerkvi in to predvsem v vaseh, saj so v mestih taki tipi pokopališč že skoraj povsod izginila. Oblika je prilagojena okoliški vasi in ne kviri celotnega videza vasi oz. kraja.
- **Vojaško pokopališče:** Najdemo ga na pokopališčih večjih krajev ali mest. Največkrat so to grobovi brez imen in takrat jih sprejememo kot spomenik, ki obeležuje koliko oseb je tam pokopanih.

2.3 Vrste grobov

V tretjem poglavju zakona o pokopališki dejavnosti (Ur.l. RS, št. 62/16, 41–51. člen) so navedene naslednje zvrsti grobov ter prostori za pokoje, ki so dovoljene na pokopališčih:

- **Enojni grob:** Enojni grobovi so tisti, ki omogočajo pokop odrasle osebe. V enojne grobove se pokopavajo krste in žare. Enojni grobovi so talni ali zidni.
- **Dvojni grob:** Dvojni grobovi so tisti, ki omogočajo pokop ene krste poleg druge na enaki višini v grobu. V dvojne grobove se lahko poleg krst pokopavajo tudi žare.
- **Otroški grob:** Je tisti grob, ki omogočajo pokop otroka. V otroške grobove se pokopavajo otroške krste in žare.
- **Vrstni grobovi:** Vrstni grobovi so tisti, ki so razporejeni drug ob drugem ter oblikovani in urejeni po enotnih merilih. V njih se pokojniki pokopavajo brez poglobitve po vrstnem redu. Oddajajo se v najem samo za določeno dobo, ki ni krajša od 25 let. Po preteku te dobe se grobovi prekopljejo in ponovno oddajo, najdeni posmrtni ostanki pa položijo v skupno grobišče. V vrstne grobove se pokopavajo krste in žare.
- **Grobnice:** Grobnice imajo v celoti obzidani podzemni del. V grobnice se krste pokopavajo tako, da se polagajo ena na drugo ali pa na police. V grobnice se pokopavajo krste s kovinskimi vložki in žare. Nove grobnice je dovoljeno graditi le, če lokalna skupnost tako določi z odlokom o pokopališkem redu ali prostorskim aktom, ki ureja pokopališče.
- **Žarni grob:** Je najmlajša pridobitev med grobovi in se je razvil šele s pridobitvijo krematorija. V žarni grob spada le žara. Poznamo talne ali zidne žarne grobove. Ti grobovi rešujejo prostorsko stisko na pokopališčih, problemi nastajajo, ker v Sloveniji zakonodaja ne določa kam s preostalimi žarami, ki izgubijo svoj prostor v žarnem grobu.
- **Prostor za anonimni pokop:** Prostor za anonimni pokop je prostor na oddelku pokopališča, ki je enotno urejen po načrtu razdelitve in je brez označbe in imena pokojnika, namenjen pokopu krst ali žar. Na prostoru za anonimne pokoje mora biti urejen skupni prostor za polaganje cvetja in prižiganje sveč.

- **Prostor za raztros pepela:** Prostor za raztros pepela je prostor na posebnem oddelku pokopališča, namenjen raztrosu pepela. Imena pokojnih, razen pri anonimnem pokopu, so, če naročniki pogrebov to želijo, napisana na skupnem nagrobniku. Na prostoru za raztros pepela je urejen skupni prostor za polaganje cvetja in prižiganje sveč. Zunaj tega prostora ni dovoljeno polagati cvetja, sveč in drugih predmetov ali hoditi po tem prostoru, razen za namene vzdrževanja pokopališč.

2.4 Načrtovanje novih pokopališč

Pokopališča se štejejo za bistven del družbene infrastrukture ter sveto in stalno opremo v pokrajini. Imajo sposobnost spodbujati občinsko skupnost, ko pride do potrebe po nastanku in izgradnji novih objektov ali pri širiti že obstoječih prostorov. Velikokrat pa povzroči zaplet pri načrtovanju novih pokopališč prav to, da v današnjem času pokopališča preraščajo tako prostorsko kot družbeno merilo (Davies & Bennett, 2016). Pokopališča, ki so se ohranila vse do danes, človeka zaradi svoje vse bolj tesnobne ureditve spominjajo na smrt in minljivost. Iz tega razloga je toliko bolj pomemben tehten, vsestranski pristop k načrtovanju novih pokopališč. Glavni element pokopališča so grobovi, zato je treba največjo skrb nameniti razporeditvi grobov, natančni orientaciji oddelkov in ustvarjanju enotnega pokopališkega reda (Tomazic, 2013).

V današnjem času je funkcionalno pokopališče z določenim zakonom in odloki določeno kot javni prostor, kjer veljajo tudi z zakonom določeni predpisi, kaj kdo sme in česa ne, vstop je omogočen vsakemu obiskovalcu ob času, ki ga tudi določajo predpisi pokopališča. Pri načrtovanju novih pokopališč je potrebno upoštevati nekaj sledečih predpisov ter norm (Tobias 1998, str. 48–49):

- **upravno – pravni predpisi**, kamor spadajo: državni zakoni o pokopališčih, ugotovitve lastništva, lokalne odredbe o pokopališču ter lokacijsko dovoljenje za vsaj 100 let;
- **okoljske norme**, kjer upoštevamo, da pokopališče ni preblizu stanovanjskih objektov ter objektov, ki bi znali biti moteči za pokopališče (hrupne tovarne, avtoceste, letališke steze, gostinski lokali, javno odprta kopališča ter zdravilišča, ipd...);
- **estetske norme**, ki narekujejo, da se mora pokopališče ujemati s krajino, da je okolju čimbolj avtentično;
- **higienske norme**, ki določajo, da pokopališče ni na poplavnem območju, da je podtalnica dovolj globoka ter sestava tal dovolj zračna, saj so zelo nepropustna tla neprimerna za pokopališča tudi iz zdravstvenih razlogov. Prav tako mora biti pokopališče izven 1. in 2. zaščitne cone pitne vode in zdravilnih vrelcev;
- **tehnične norme**, narekujejo, da je pokopališki prostor dostopen z vozili in ima parkirišče, da ni izpostavljen večnemu vetru in ni na severnih pobočjih, kjer dolgo obleži sneg ter da je granulacija zemlje taka, da se lahko vsaj 2,4 metra globoko koplje ročno;
- **etične norme**, ki povedo, da je pokopališče kulturno obeležje, ki naj se ne locira preblizu mest ali objektov, ki že sami po sebi predstavljajo močno kulturno obeležje. V svojem

prostoru pa naj pokopališče sprejme vsakega pokojnika, ne glede na narodnost ali etično pripadnost.

Med zelo pomemben predpis pri načrtovanju novih pokopališč spadajo predvsem higienske norme. Zaradi zdravstvenih razlogov je pri načrtovanju novih pokopališč zelo pomembno vzeti v obzir pomembnost varovanja podtalnice, saj je podzemna voda namenjena za določeno uporabo. Zagotavlja skoraj celotno oskrbo s pitno vodo v državi. Uporablja se tudi za namakanje, tehnološko vodo, ogrevanje in ohlajanje s toplotnimi črpalkami. Zelo pomembna je tudi uporaba termalne vode za kopanje, zdravljenje in ogrevanje prostorov ter mineralne vode za ustekleničenje (GeoZS, b.l). Do onesnaženja podtalne vode na pokopališčih privede predvsem razkroj krste in posledično trupla v njej. Ko se to zgodi, tekočina, ki vsebuje škodljivo embalirno tekočino, mikrobe in dušikove spojine, pronica v podzemno vodo. V nekaterih primerih je lahko tako onesnaženje hudo tveganje za zdravje prebivalcev (Planning NI, 2016).

Na preizkušnjo se v sodobnem času postavlja predvsem družbeni pomen pokopališč. V zadnjih desetletjih tako nastajajo centralna pokopališča, ki pa nakazujejo na številne probleme, saj zgoščujejo promet v konice, zaradi velikih razdalj in prostorske orientacije pa izgubljajo na obiskovanosti. Zato v zahodni Evropi spet poudarjajo, da bi bilo bolj smiselno urediti eno manjše pokopališče na 50.000 prebivalcev. S tem se vzpostavi povezanost pokopališča z družbo (Tomazic, 2013).

Z naraščanjem prebivalstva se širijo tudi pokopališča. Problem pri načrtovanju novih pokopališč se pojavi zaradi nestrokovnega načrtovanja. Prav tako pri načrtovanju novih pokopališč ter širjenju že obstoječih problem predstavlja klasičen način pokopa - pokopavanje trupel v krste. To je največja ovira za hitrejši razvoj pokopališč, saj ta način pokopa terja večje grobove in daljše dobe mirovanja grobov (Tobias, 1998, str. 116). Načrtovanje novih pokopališč bi lahko postala ena lažjih nalog za načrtovalce, saj lahko ponudbo in povpraševanje zagotovo ocenijo. Dodelitev zemljišč s procesom določanja območja in ocenjevanja vseh omejitev iz vidika norm ter predpisov, bi morali biti sposobni prepoznati ter jih tudi ustrezno umestiti v načrtovanje novih pokopališč (Davies & Bennett, 2015).

2.5 Naravni pokopi v Združenih državah Amerike in Veliki Britaniji

Naravni pokop je način skrbnega ravnanja z mrtvimi. Z minimalnim vplivom na okolje naravni način pokopa pomaga pri ohranjanju naravnih virov, zmanjševanju emisij ogljika, zaščiti zdravja delavcev ter ohranja naravni habitat človeka. Da se lahko pokopavanje umrlih umesti na lestvico zelenih pokopov, je pri uporabi materialov potrebno upoštevati njihovo sestavo. To pomeni, da morajo biti vsi materiali, ki so vpleteni v proces pokopa pokojnega nestrupeni in biološko razgradljivi. Naravni pokopi zahtevajo sprejetje postopkov, ki

varčujejo z energijo, zmanjšujejo količino odpadkov in ne zahtevajo uporabe strupenih kemikalij (The Green Burial Council, b.l.).

Naravni pokopi so v zadnjem desetletju postavili nove smernice pri pokopavanju umrlih. Medtem, ko je večina Evropskih držav še v začetni fazi naravnih pokopov in iz tega vidika dovoljujejo le razpršitev pepela, pa je možnost izbire naravnega pokopa dovoljena v Združenih državah Amerike in Veliki Britaniji (Funeralbooker, 2017).

V nadaljevanju sledi opis zakonodaje povezanih z naravnimi načini pokopa v Združenih državah Amerike ter Velike Britanije.

2.5.1 Združene države Amerike

V Združenih državah Amerike zakonodajo v zvezi z naravnim načinom pokopa umrlih ureja Ameriški svet o zelenih pokopih (The Green Burial Council, b. l.). Ustanovitelj sveta o zelenih pokopih Joe Sehee je svet ustanovil z namenom, da bi vzpostavil nove standarde v rastočem gibanju zelenih pokopov. Leta 2005 je v ta namen združil vrsto strokovnjakov s področja trajnostnega oblikovanja krajine, obnovitvene ekologije ter upravljanja zakonodaje in potrošniških zadev. Skupaj so razvili prvi niz okoljskih standardov za to obsežno gospodarsko dejavnost (The Green Burial Council, 2017).

Ameriška podjetja, ki si želijo pokopavati ljudi na naraven način, morajo zaprositi za pridobitev certifikata o naravnih pokopih. Izpolnjevati morajo sledeče kriterije navedene v certifikatu (The Green Burial Council, 2015):

- prepoved uporabe betonske grobnice (ogrodje, položeno v grob, ki je bil predhodno izdelan iz lesa ali opeke, danes pa vse bolj pogosto iz betona, ki obkroža krsto, s čimer preprečuje, da bi se grob pogrezal);
- prepoved uporabe betonskih pregrad;
- prepoved pokopa trupla okuženega s škodljivimi kemikalijami;
- prepoved uporabe krst, ki niso iz naravnih / rastlinskih materialov;
- pridobljen program za integrirano varstvo rastlin pred škodljivci;
- načrtovanje, upravljanje in vzdrževanje pokopališč z namenom ustvarjanja naravnega videza, ki temelji na uporabi rastlin in materialov, ki so združljivi z regionalnimi ekosistemi.

2.5.2 Velika Britanija

V Veliki Britaniji zakonodajo v zvezi umrlih ureja Združenje naravnih pokopališč (Association of Natural Burial Grounds). Združenje naravnih pokopališč je leta 1994 ustanovil Center za naravno smrt (The Natural Death Center, 2017a). Center nudi pomoč članom združenja v zvezi z vsemi načrtovalskimi in drugimi zakonodajnimi ovirami. To se

lahko nanaša na nasvete o tem, kako organizirati javne posvetovalne sestanke za seznanjanje strokovnjakov s področja pravnega, zemljiškega, premoženjskega in ekološkega področja. Združenja pa prav tako nudi pomoč tudi posameznikom pri vsakodnevnih informacijah in napotkih v zvezi z naravnimi pokopi (The Natural Death Centre, 2017a).

Za podjetja v Veliki Britaniji, ki želijo nuditi pogrebne in pokopališke storitve je Britansko ministrstvo za pravosodje izdalo vodnik za upravljalce. V vodniku je opisana zakonodaja, ki določa najboljšo prakso pri upravljanju s pokopališči (Ministry of Justice, 2009).

Za smernice pri naravnih pokopih je za vse pridružitvene člane Združenje za naravne pokope izdalo Kodeks ravnanja, ki vsebuje sledeče elemente (The Natural Death Centre 2017b):

- vsi postopki povezani z upravljanjem pokopališč sledijo Vodniku za upravljalce, izdanega iz strani Ministrstva za pravosodje;
- sprejemanje razumnih korakov za ohranitev obstoječih lokalnih prosto živečih živali, spodbujanje biotske raznovrstnosti in vodenje projektov v skladu z utemeljenimi trajnostnimi in ekološkimi načeli;
- uporaba krste iz umetnih materialov ni dovoljena, trupla so lahko pokopana v krste iz naravnih biorazgradljivih materialov, ki ne spuščajo toksinov v tla ali pa so zavita v biorazgradljive rjuhe;
- balzamacija trupla (umetnost in znanost ohranjanja posmrtnih ostankov pokojnika z zelo strupenimi kemikalijami) je prepovedana, saj v zemljo spusti preveč strupenih snovi;
- globina groba se po prvem izkopu ne pogloblja več, saj z globokimi pokopi nastane zelo strupen toplogredni plin – metan;
- tradicionalni nagrobniki niso dovoljeni, saj so večina zgrajeni iz umetnih snovi in se ne ujemajo z zeleno, naravno okolico pokopališča. Prav tako na grobu niso dovoljeni ostanki predmetov ali sveč.

3 ANALIZA CAPSULA MUNDI NA TRGU POTENCIALNIH ODJEMALCEV V SLOVENIJI

3.1 Namen, cilji in hipoteze raziskave

Namen moje zaključne strokovne naloge, kot sem že predstavila v uvodu, je bil predvsem, da s pomočjo strokovne literature analiziram trg pogrebnih in pokopaliških dejavnosti v Sloveniji, ter predstavim koncept projekta Capsula mundi kot sodobno storitev pogreba t.j. naravnega pogreba. Zanimalo me je predvsem kako se s takimi zakoni srečujejo v državah po svetu, kjer je praksa načina takega pokopa že uveljavila ter ugotoviti pomen in vpliv takšnega pokopa na človeka in okolje. Pri tem sem si pomagala z zbranimi strokovnimi članki in literaturo. Pri iskanju različne literature, ki je žal ni bilo veliko, sem želela predstaviti trg pokopavanja umrlih, ki je trenutno značilen za Slovenijo ter trg, značilen v

drugih državah, hkrati pa sem v raziskovalnem delu naloge želela ugotoviti, predvsem kako so Slovenci s storitvijo naravnega pogreba že seznanjeni ter kakšno je njihovo mnenje o takšni vrsti pokopa.

Cilj zaključne strokovne naloge je bil, da s pomočjo predhodno raziskane literature ugotovim, ali je Slovenija država, ki je pripravljena na uvedbo koncepta naravnega pokopa po principu Capsula Mundi. Pri tem sem si pomagala z naslednjimi podcilji, ki so predstavljeni tudi v uvodu.

Pred začetkom pisanja zaključne strokovne naloge sem si postavila 3 hipoteze, ki sem jih nato na podlagi dobljenih vzorčnih podatkov potrdila ali pa zavrnila. Analizirala pa sem jih v poglavju 3.4.3.

3.2 Predstavitev metodologije analize Capsula Mundi na trgu potencialnih odjemalcev

Zaključna strokovna naloga analizira poznavanje ter umestitev projekta Capsula Mundi, kot možnost izbire drugačnega načina pokopa umrlih, na Slovenski trg. Analiza je opravljena s pomočjo anketnega vprašalnika, ki predstavlja metodo za analizo dela. Anketni vprašalnik spada med kvantitativne metode zbiranja podatkov, za katere je značilno da razlagamo določene pojave z zbiranjem številčnih podatkov, ki jih nato statistično analiziramo. Raziskovalca seznanijo s predmetom raziskovanja ter mu pomagajo pri razlagi dobljenih rezultatov. Razlaga rezultatov se nanaša na postavljene hipoteze, s katerimi tudi začnemo delo (Hlebec, b.l.).

Raziskava je temeljila na anketnem vprašalniku s 13-imi vprašanji zaprtega tipa in dvakratnega predvajanja videa, ki ponazarja bistvo projekta Capsula Mundi. Za ciljno populacijo sem izbrala v vzorec naključno izbrane ljudi na območju Slovenije, ki so se lahko uvrstili v eno izmed treh starostnih skupin, in sicer 20 – 40 let, 41 – 60 let in 61 in več let. Anketo sem izvajala s pomočjo spletne aplikacije EnKlikAnketa in sicer sem spletno povezavo do ankete objavila na družbenih omrežjih ter jo pošiljala po elektronski pošti. Za uporaben vzorec sem zajela po 60 pravilno izpolnjenih vprašalnikov v vsaki starostni skupini (skupno $3 * 60 = 180$ anket). Nato sem spletno anketo zaklenila. Anketiranje je trajalo od 6.6.2017 do 1.7.2017. Skupno sem za analizo uporabila 180 pravilno izpolnjenih anket. Nepravilno/delno izpolnjene ankete (50 anket) nisem upoštevala v analizi. Realizacija vzorca je bila 78,26 %. Analiza je temeljila na celoti zbranih podatkov, posebej pa sem ločila tudi statistko glede na starostno skupino, da bi ugotovila, ali obstajajo posebna statistična odstopanja glede na starost anketirancev. Statistično pomembna odstopanja sem opredelila zraven posameznih vprašanj.

3.3 Predstavitev projekta Capsula Mundi

Italijanski projekt dveh dizajnerjev Anne Citelli ter Raoula Bretzla imenovan Capsula Mundi, je projekt, ki sledi novim smernicam pokopavanja ljudi na bolj naraven, okolju prijazen način. Po njunih besedah je Capsula Mundi kulturno široko zasnovan projekt, ki predvideva drugačen pristop k načinu razmišljanja o smrti. V osnovi projekta se znajde jajčasto oblikovana biorazgradljiva kapsula, v katero so pokojniki položeni za pokop. Truplo pokojnika, ki ni namenjeno za upepelitev se v položaju zarodka položi v biorazgradljivo kapsulo, medtem, ko se pepel pokojnika shrani v manjše biorazgradljive žare. Kapsulo se nato na mestu za pokop položi v zemljo kot seme za novo posajeno drevo. Drevo, ki si ga pokojnik ali njegovi svojci izberejo sami, je posajeno na to mesto in služi kot spomenik za pokojnika. Hkrati je s tem drevo mišljen tudi kot zapuščina za potomstvo in prihodnost našega planeta. Pokopališča na podlagi tega pridobijo nov videz in namesto hladne sive pokrajine, rastejo v živahne gozdove (Capsula Mundi, b. l.).

3.4 Rezultati raziskave

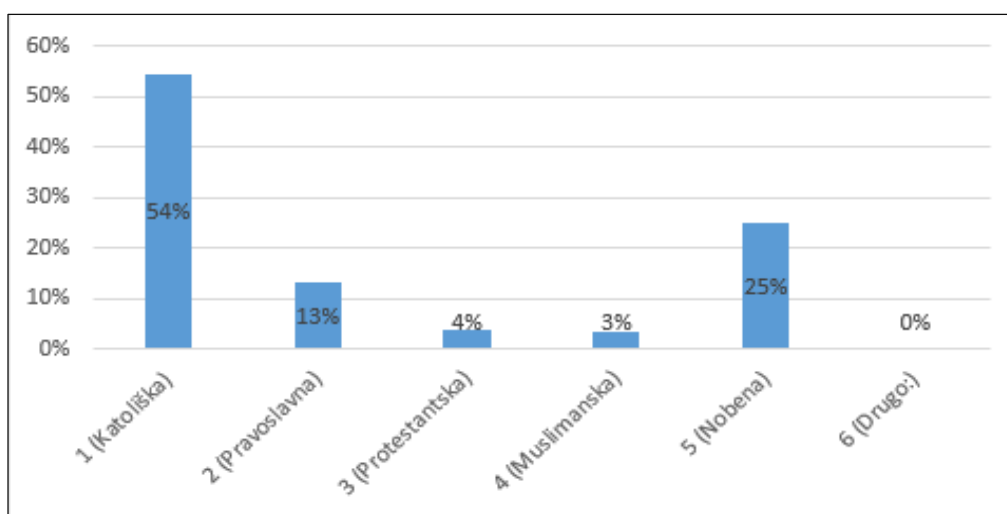
3.4.1 Analiza demografskih vprašanj

V anketi je sodelovalo 91 moških (51 %) in 89 žensk (49 %). Anketirala sem 60 oseb (33 %) starih med 20 in 40 let, 60 oseb (33 %) starih med 41 in 60 let ter 60 oseb (33 %) starih 61 let in več. Največ anketiranih (51 %) po izobrazbi je bilo kategorizirano v srednješolsko oz. poklicno izobrazbo. Tretjina anketiranih (33%) je bila visokošolske oz. univerzitetne izobrazbe. 17 anketirancev (9 %) je imelo osnovnošolsko izobrazbo in 7 anketirancev (7 %) magisterij oz. doktorat.

3.4.2 Analiza vprašanj o umestitve projekta Capsula Mundi na slovenski trg

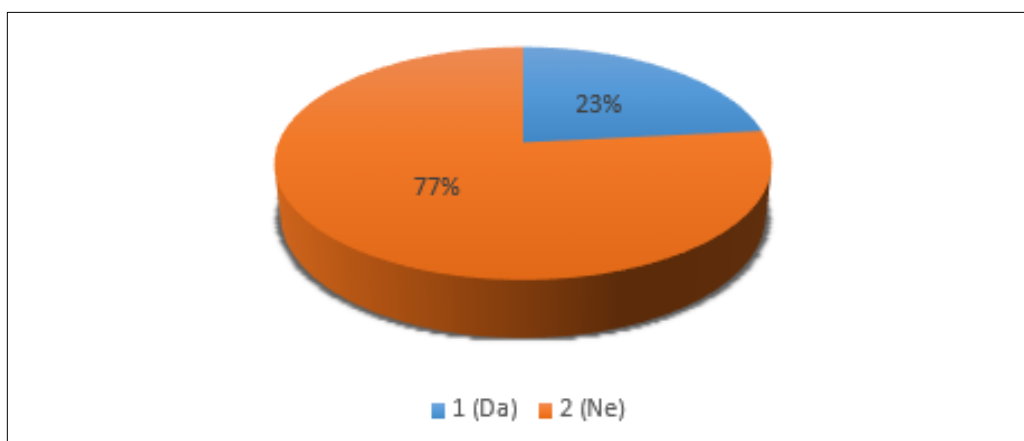
Pri analizi vprašanj glede umestitve projekta Capsula Mundi na slovenski trg me je sprva zanimala veroizpoved anketirancev, kar prikazuje Slika 1. Največ anketiranih (54 %) je katoliške veroizpovedi. Četrtnina anketiranih (25 %) ni opredelila nobene veroizpovedi. Po pregledu ločene statistike med starostnimi skupinami, je bilo največ ljudi, ki se ne opredelijo v nobeno veroizpoved, v starostni skupini med 20 in 40 let.

Slika 1: Verouizpoved anketirancev



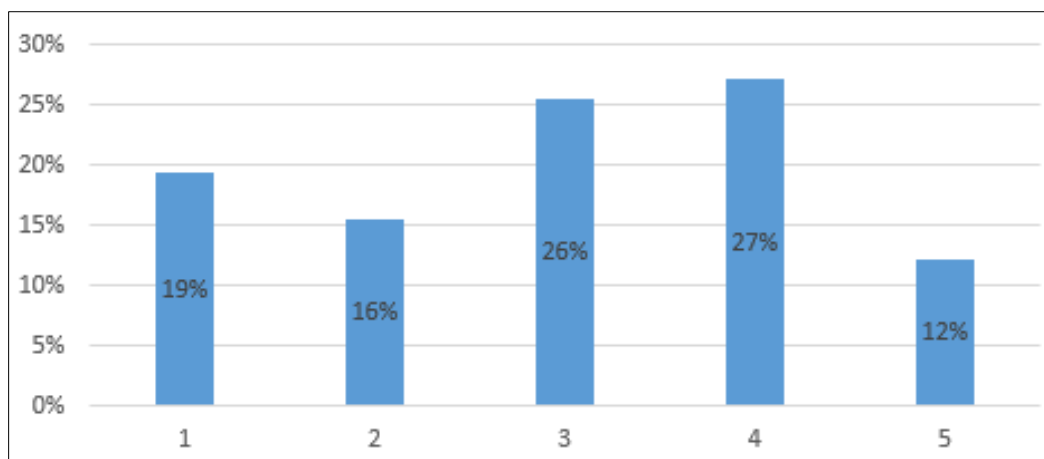
Slika 2 prikazuje koliko ljudi je pred ogledom tega videa že slišalo za naravni pogreb. Le slaba četrtnina (23 %) je za naravni pogreb pred tem že vedela, dobra četrtnina (77 %) pa pred tem še ni vedela za takšno varianto pogreba. Pred vprašanjem št. 5 sem anketirancem predvajala slovensko podnaslovljen video, ki ponazarja pomen in bistvo Capsula Mundi.

Slika 2: Poznavanje naravnega pogreba



Slika 3 prikazuje kakšen je odnos anketirancev do vere. Svoj odnos do vere so ocenjevali z ocenami od 1 do 5, kjer je višja ocena pomenila tudi višjo pomembnost vere za posameznika. V splošnem so anketiranci visoko ocenili lasten odnos do vere. Najvišji delež (27 %) je dobila ocena 4 in takoj za njo (26 %) ocena 3. Ločena statistika je pokazala, da je odnos do vere visoko ocenjen v starostni skupini 41 – 60 let ter 61 let in več.

Slika 3: Odnos anketirancev do vere



Slika št. 4 prikazuje, da skoraj tretjina (29 %) anketirancev meni, da je način pogreba v tesni odvisnosti od vere umrle osebe. Preostali (71 %) pa meni, da je pogreb stvar posameznika oz. bližnjih umrlega, ne glede na vero.

Slika 4: Pomembnost pogreba v povezanosti z vero

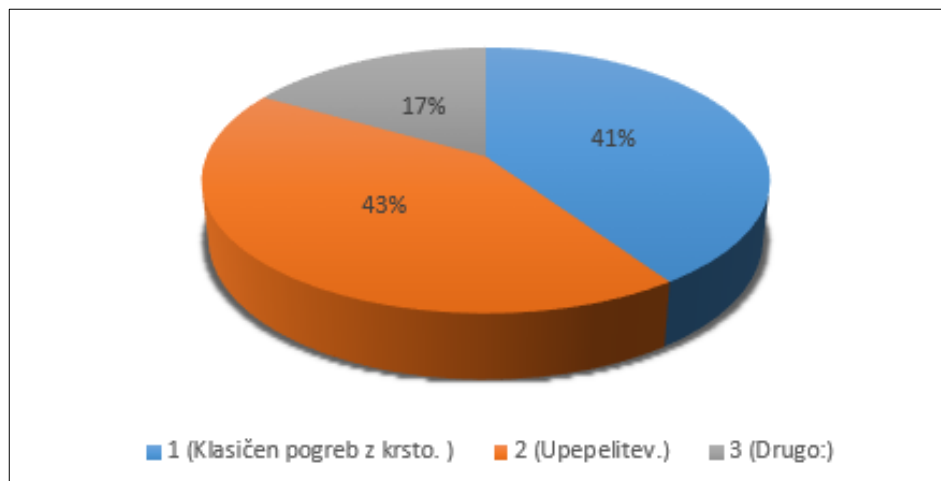


Slika št. 5 prikazuje za kakšno vrsto pogreba bi se anketiranci odločali zase. Skoraj polovica anketirancev (43 %) bi za svoj pogreb želela upepelitev, nekaj manj (41 %) pa tradicionalen pogreb s krsto. Nekateri izmed anketirancev (17 %) so izbrali možnost odgovora »drugo« in podali svoje odgovore. Med temi se je 8 krat pojavil odgovor Capsula Mundi, kar je 4,4 % delež celotne baze podatkov. 5 krat so anketiranci zapisali, da bi želeli upepelitev in nato posip pepela, 12 anketiranih ni vedelo oz. o tem še ni razmišljalo, 3 anketirancem je vseeno.

Ločena statistika je pokazala, da je največ anketirancev (62 %) izbralo tradicionalen pogreb s krsto v starostni skupini 61 let in več, medtem ko je najpogostejša izbira (62 %) upepelitev v starostni skupini 20 – 40 let. Ločena statistika tako pokaže, da najstarejši anketiranci o

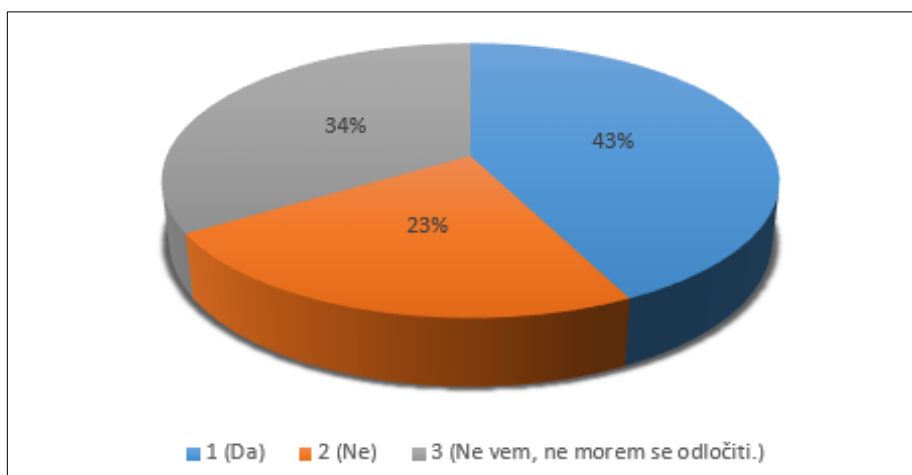
pogrebu razmišljalo bolj tradicionalno, medtem ko se mlajši anketiranci odločajo največ za upepelitev.

Slika 5: Želje anketirancev za lasten pogreb



Pred vprašanjem št. 6 smo anketirancem še enkrat predvajali video Capsula Mundi. Slika št. 6 tako prikazuje, da je skoraj polovici (43 %) anketirancev ideja naravnega pogreba všeč, slabi četrtini (23 %) anketirancem ideja ni bila všeč, tretjina (34 %) se ni mogla odločiti ali jim je ideja všeč ali ne.

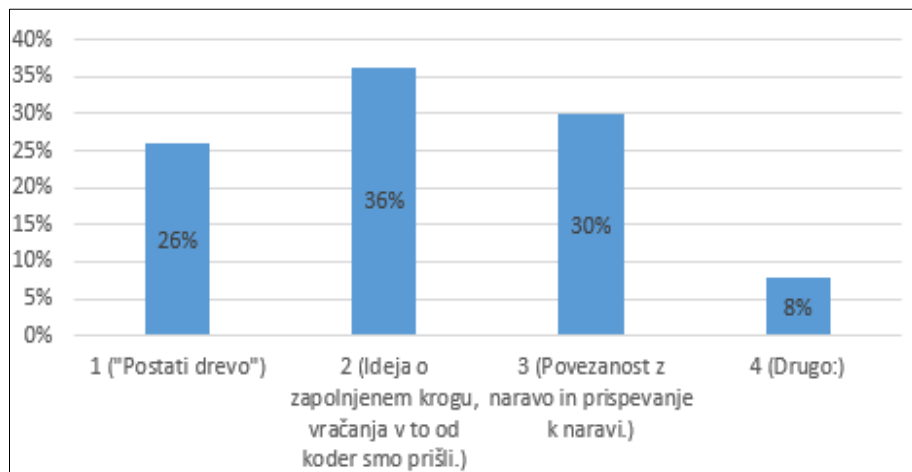
Slika 6: Mnenje o naravnem pogrebu s strani anketirancev



Na vprašanje št. 7 so odgovarjali tisti anketiranci, ki so pri prejšnjem vprašanju odgovorili, da jim je ideja o naravnem načinu pogrebu všeč. Slika št.7 prikazuje, da je anketirancem najbolj všeč (36 %) ideja o zapolnjenem krogu, vračanja v to od koder smo prišli. Sledila je povezanost z naravo in prispevanje k naravi (30 %) in »postati drevo« (26 %). Nekateri izmed anketirancev (8 %) so se odločili za možnost odgovora »drugo« in pri tem zapisali,

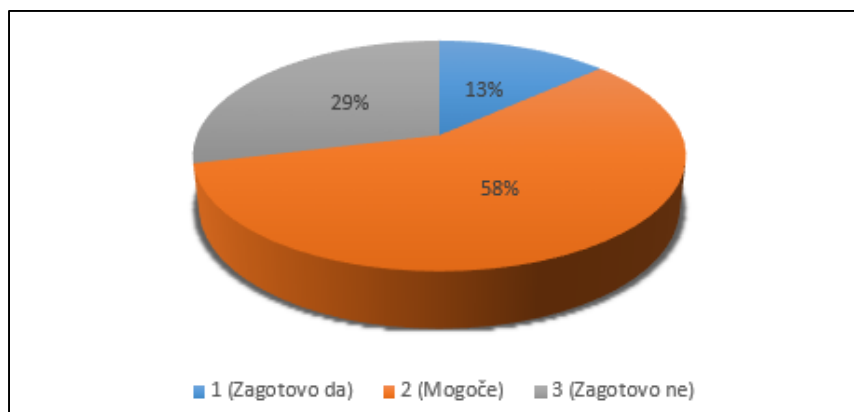
da jim je ideja všeč kot okolju prijazna ter, da je ideja dober predlog glede trenutne situacije glede naravnega načina življenja prebivalstva.

Slika 7: Kaj je pri naravnem pogrebu všeč anketirancem



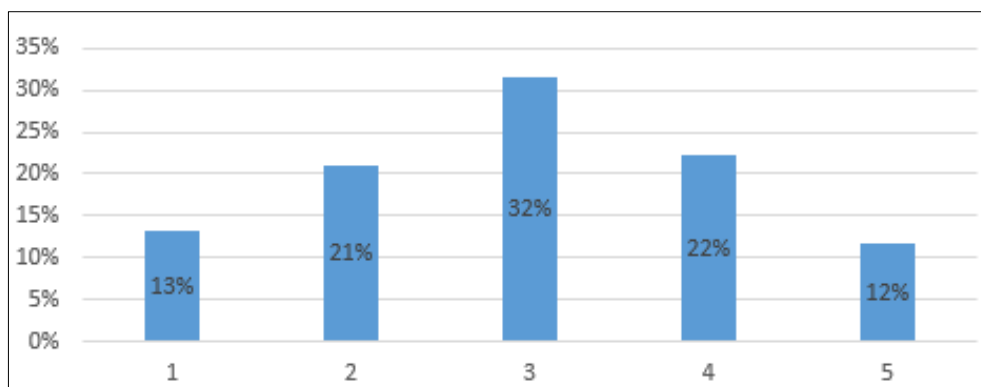
Slika 8 prikazuje potencialno možnost izbire anketirancev za naravni pogreb. Takšnih, ki so zagotovo pritrdili, da bi se za to idejo odločili, je bil majhen delež (13 %). Več kot polovica (58 %) bi o tem še razmislila, skoraj tretjina anketirancev (29 %), pa se za idejo zagotovo ne bi odločilo. Ločena statistika glede na starostno skupino je pokazala, da je največ tistih (29 %), ki bi se za idejo naravnega načina pogreba odločilo v starostni skupini 20 – 40 let. V starostni skupini 61 let in več, ni bilo nobenega takšnega anketiranca.

Slika 8: Potencialna odločitev za naraven pogreb s strani anketirancev



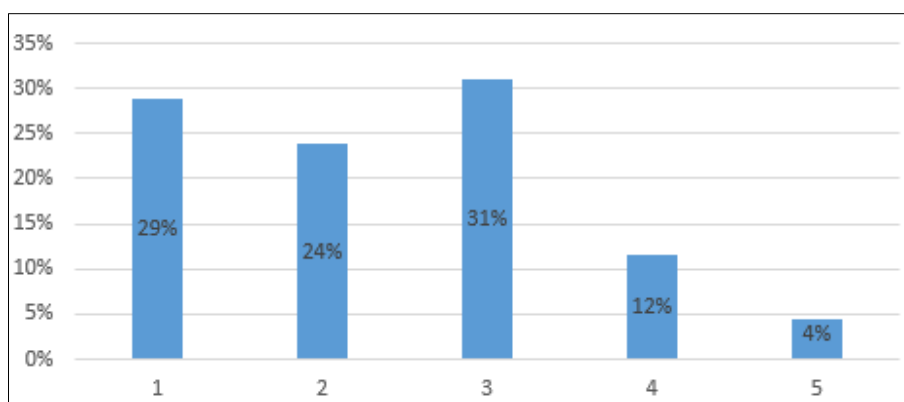
Slika 9 prikazuje povprečno oceno anketirancev o tem, ali bi o ideji EKO pogreba spregovorili tudi z družino, prijatelji in znanci. Povprečna ocena med 1 in 5, je bila 3, saj so se anketiranci največkrat (32 %) odločili za to oceno.

Slika 9: Anketiranci bodo o naravnem pogrebu povedali prijateljem, družini in znancem



Slika 10 prikazuje povprečno oceno anketirancev o tem, ali bi idejo EKO pogreba tudi priporočali družini, prijateljem in znancem. Zelo blizu sta ocena 1 (29 %) – sploh ne bi priporočali - in ocena 3 (31 %). Ločena statistika glede na starostne skupine pokaže, da so oceno 1 najpogosteje (47 %) izbirali anketiranci v starostni skupini 61 let in več. V isti starostni skupini niso anketiranci niti enkrat izbrali oceno 5 – zagotovo bi priporočali –. Oceno 5 pa so največkrat (10 %) izbrali anketiranci v starostni skupini 20 – 40 let.

Slika 10: Anketiranci bodo naraven pogreb priporočali družini, prijateljem, znancem



3.4.3 Obravnava hipotez

- **Hipoteza 1: Koncept naravnega pogreba najbolj sprejemljivo ovrednoti mlajša populacija (20 – 40 let).** S pomočjo zastavljenega anketnega vprašalnika lahko hipotezo potrdim. To je razvidno iz vprašanja številka 8, ki anketirance sprašuje ali bi premislili o tej ideji kot o potencialni možnosti zase. Med vsemi zagotovo pozitivnimi odgovori, ki jih je bilo od skupaj 180 anketirancev zgolj samo 24, je ločena statistika glede na starostno skupino pokazala, da 17 anketirancev spada v starostno skupino 20 – 40 let.
- **Hipoteza 2: Koncept naravnega pogreba najmanj sprejemljivo ovrednoti tista populacija ljudi, ki meni, da bi moral biti način pogreba v tesni povezanosti z veroizpovedjo posameznika?** Hipotezo lahko zavrnem, saj sem na podlagi ločene

statistike ugotovila, da najmanj sprejemljivo koncept naravnega pogreba ovrednoti starejša populacija ljudi (61 let in več), hkrati pa to ni populacija ljudi, ki meni, da bi moral biti način pogreba v tesni povezanosti z veroizpovedjo posameznika. Hipotezo lahko utemeljim s tem, da se je pri ločeni statistiki glede na starostno skupino, ravno v starejši starostni skupini največ ljudi odločilo, da jim koncept naravnega pogreba ni všeč (25 ljudi) ter se zanj kot o potencialni možnosti za pogreb ne bi odločili (26 ljudi). Največ anketirancev, ki meni, da bi moral biti način pogreba v tesni povezanosti z veroizpovedjo posameznika pa spada v srednjo starostno skupino (41-60 let) in ne v starejšo.

- **Hipoteza 3: O konceptu naravnega pogreba bi anketirani razmislili o potencialni možnosti zase večkrat, kot bi to možnost priporočali drugim (znancem, prijateljem, družini).** To hipotezo lahko sprejemem na podlagi dveh vprašanj, ki sem ju zastavila v anketnem vprašalniku. Pri vprašanju » Se vam zdi, da bi o tej ideji še premislili kot o potencialni možnosti zase,« jih je kar 13% odgovorilo zagotovo da, medtem ko jih je na vprašanje » Koliko verjetno je, da bi idejo o naravnem načinu pokopa tudi priporočili prijateljem, družini, znancem,« pozitivno (zagotovo bi priporočil) odgovorilo samo 4% vseh anketirancev.

SKLEP

V zaključni nalogi sem ugotavljala ali je Slovenija država, ki je pripravljena na uvedbo sodobnejšega naravnega načina pokopa in v kolikšni meri je s takimi načini pokopa že seznanjena.

Naravni način pokopa bi moral biti v Sloveniji bolj poznan, saj se v današnjem času soočamo z veliko potrebo po večji okoljski ozaveščenosti. Med to okoljsko ozaveščenost uvrščamo tudi naravne načine pokopavanja ljudi, saj z njimi izboljšujemo stanje na Zemlji ter zagotavljamo tudi svetlejšo prihodnost za generacije, ki prihajajo za nami. Namen naravnih načinov pokopavanja je za sabo pustiti živo dediščino, ki pušča pozitivno sled. Ker se smrt lahko zdi žalostna in brez pomena, jo lahko z večjim poznavanjem in vsakdanjim informiranjem o naravnih načinih pokopa, povezujemo z življenjem. Z zavedanjem, da tudi po smrti za sabo pustimo pozitivne učinke na življenje ostalih prebivalcev, lahko smrt, ki je v vsakdanjem življenju še vedno tabu tema, spoznamo kot sestavni del naravnega procesa, ki se nadaljuje še dolgo potem, ko nas več ni. Zato je pomembno, da se ljudi v Sloveniji začne bolj intenzivno informirati o smrti in vseh s smrtjo povezanih okoliščinah, saj se bo le tako spremenila navada pokopavanja ljudi in s tem povezani zakoni. Menim, da je boljša informiranost v tako majhni državi kot je Slovenija povsem mogoča, potrebno bi bilo le ustanoviti združenje ali svet, ki bi se posvečal samo tem smernicam, saj trenutna zakonodaja na področju pokopališke in pogrebne dejavnosti drugačnim načinom pokopa ne posveča pozornosti. Zgledovali bi se lahko po praksi v Združenih državah Amerike ter Veliki Britaniji.

Rezultati ankete niso zadovoljivi, vendar so spodbudni. Ugotovila sem, da so prebivalci Slovenije, kljub večinskemu nepoznavanju naravnega pokopa po konceptu projekta Capsula Mundi, za tako možnost pokopa dovzetni.

Slovenski trg storitev pri pokopu umrlih, bi moral, po mojem mnenju bolj resno pristopiti k informiranju prebivalcev o naravnih načinih pokopa. V Slovenski zakonodaji o tem nisem zasledila prav nobenega zakona, ki bi mi omogočal realen pogled na situacijo. Na podlagi tega, bi Ministrstvu za gospodarski razvoj in tehnologijo, ki ureja trg storitev pri pokopališki in pogrebni dejavnosti, svetovala, da ustanovi društvo ljudi, kateremu bi bil cilj uresničevanje skupnih interesov glede naravnih načinov pokopa. Društvo bi bilo bolj osredotočeno na samo eno storitev in bi o tem lažje odločalo ter iskalo načine in možnosti. Vse pravne omejitve in dovoljenja bi seveda iskali pri strokovnjakih s področja trajnostnega oblikovanja krajine, obnovitvene ekologije ter upravljanja zakonodaje in potrošniških zadev.

Z novim društvom, ki bi skrbelo za informiranost ljudi, bi se dvignila ekološka ozaveščenost prebivalstva pa tudi pogledi na smrt. O njej ne bi več razmišljal kot o nečem neprijetnem in nepoznanem.

LITERATURA IN VIRI

1. Australian Museum. (b.l.). *Disposing of The Dead – Burial*. Najdeno 7. avgusta 2017 na spletnem naslovu <https://australianmuseum.net.au/disposing-of-the-dead-burial>
2. *Capsula Mundi*. (b.l.). Najdeno 14. junija 2017 na spletnem naslovu <http://www.capsulamundi.it/en/project/>
3. Davies, P. J., & Bennett, G. (2015). Urban cemetery planning and the conflicting role of local and regional interests. *Land Use Policy*, 42, 450–459.
4. Davies, P. J., & Bennett, G. (2016). Planning, provision and perpetuity of deathscapes—Past and future trends and the impact for city planners. *Land Use Policy*, 55, 98–107.
5. Funeralbooker. (2017). *Capsula Mundi Burial Pods: An Interview*. Najdeno 17. septembra 2017 na spletnem naslovu <https://funeralbooker.com/blog/capsula-mundi-burial-pods-interview/>
6. The Green Burial Council. (2015). *Cemetery Certification Standards*. Najdeno 17. septembra 2017 na spletnem naslovu <http://greenburialcouncil.org/wp-content/uploads/2015/07/2015CemStandards.pdf>
7. *The Green Burial Council*. (2017.) Najdeno 15. septembra 2017 na spletnem naslovu <http://greenburialcouncil.org/home/what-is-green-burial/>
8. Hlebec, V. (b. l.). *Metodologija samoevalvacije*. Najdeno 18. septembra 2017 na spletnem naslovu http://www.mizs.gov.si/fileadmin/mizs.gov.si/pageuploads/podrocje/odrasli/Gradiva_ESS/ACS_Izobrazevanje/ACSIzobrazevanje_33Metodologija.pdf
9. Ložar Podlogar, H. (1999). Smrt v slovenskih ljudskih šegah in verovanju. V N. Brun & M. Remic (ur.), *Tihi pomniki minljivega časa: drobci o šegah slovesov in pokopališki kulturi na slovenskem ozemlju* (str. 7–29). Ljubljana: Forma 7.
10. Ministry of Justice. (2009). *Natural burial grounds – Guidance for operators*. London: Ministry of Justice.
11. The Natural Death Centre. (2017a.). *Association of Natural Burial Grounds*. Najdeno 13. septembra 2017 na spletnem naslovu <http://www.naturaldeath.org.uk/index.php?page=the-anbg>
12. The Natural Death Centre. (2017b). *Code of Conduct*. Najdeno 13. septembra 2017 na spletnem naslovu <http://www.naturaldeath.org.uk/uploads/Forms/ANBG%20Code%20of%20Conduct.pdf>
13. GeoZS. (b.l.). *Podzemne vode – hidrogeologija*. Najdeno 15. septembra 2017 na spletnem naslovu <http://www.geo-zs.si/index.php/dejavnosti/podzemne-vode>
14. Planning NI. (2016). *Cemeteries, Burials and the Water Environment*. Najdeno 16. septembra 2017 na spletnem naslovu <https://www.planningni.gov.uk/search.htm?q=practice%20guide%20for%20planning%20new%20burials>

15. Sovič, B. (2009). Mariborska pokopališča. V Edvard & Marjana Glaser & drugi (ur.), Mariborska pokopališča – V mozaiku časa in evropske kulture (str. 17). Maribor: Založba Pivec.
16. Tobias. F. (1998). *Mesta pokojnih*. Slovenska Bistrica: Zavod za kulturo.
17. Tomazic, A. (2013). *Načrtovanje pokopališč*. Najdeno 6. septembra 2017 na spletnem naslovu <http://clanki.kupimprodam.si/nacrtovanje-pokopalisc/>
18. Zakon o pokopališki in pogrebni dejavnosti. *Uradni list RS* št. 62/2016.

PRILOGA

KAZALO PRILOG

PRILOGA 1: Anketni vprašalnik	1
-------------------------------------	---

Priloga 1: Anketni vprašalnik

Spoštovani!

Sem Nina Mikec, študentka 3. letnika visokošolskega programa na Ekonomski fakulteti v Ljubljani in za namen zaključne naloge z naslovom Capsula mundi ter trg storitev pri pokopu umrlih v Sloveniji izvajam raziskavo, ki mi bo pripomogla pridobiti ključne podatke za izbrano tematiko.

Prosila bi Vas za iskrene odgovore, anketa je prostovoljna in anonimna, vzela pa Vam bo 5 minut časa.

Zahvaljujem se vam za sodelovanje.

SPOL:

- a) moški
- b) ženski

STAROST:

- a) 20 – 40
- b) 41 – 60
- c) 61 in več

IZOBRAZBA:

- a) osnovnošolska
- b) srednješolska / poklicna
- c) visokošolska / univerzitetna
- d) magisterij / doktorat

1) VEROIZPOVED:

- a) katoliška
- b) pravoslavna
- c) protestantska
- d) muslimanska
- e) nobena
- f) drugo: _____

(NAGOVOR O PREDVAJANJU VIDEA IN PREDVAJANJE VIDEA)

2) STE PRED OGLEDOM VIDEA ŽE SLIŠALI ZA CAPSULA MUNDI OZIROMA ORGANSKI POKOP?

- a) da

b) ne

3) KAKŠEN JE VAŠ ODNOS DO VERE, RELIGIJE? (Ocenite z oceno 1-5, kjer ocena 1 pomeni sploh mi ni pomembna in ocena 5 zelo mi je pomembna)

sploh mi ni pomembna 1 2 3 4 5 zelo mi je pomembna

4) ALI MENITE, DA BI MORAL BITI NAČIN POGREBA V TESNI POVEZANOSTI Z VEROIZPOVEDJO POSAMEZNIKA?

a) da, pogreb se naj izvede kot narekuje veroizpoved preminulega

b) ne, pogreb je stvar posameznika oz. bližnjih

5) ČE BI SE DANES ODLOČALI, KAKŠEN POGREB BI ŽELELI ZASE?

a) klasičen pogreb z krsto

b) upepelitev

c) drugo: _____

(ŠE ENKRAT PREDVAJANJE VIDEA)

6) ALI VAM JE IDEJA NARAVNEGA NAČINA POGREBA VŠEČ?

a) da

b) ne

c) ne vem, ne morem se odločiti

7) ČE STE ODGOVORILI Z DA, KAJ VAM JE PRI IDEJI NAJBOLJ VŠEČ?

a) »postati drevo«

b) ideja o zapolnjenem krogu, vračanja v to od koder smo prišli

c) povezanost z naravo in prispevanje k naravi

d) drugo: _____

8) SE VAM ZDI, DA BI O TEJ IDEJI ŠE PREMISLI KOT O POTENCIALNI MOŽNOSTI ZASE?

a) zagotovo da

b) mogoče

c) zagotovo ne

9) KOLIKO VERJETNO JE, DA BOSTE O ORGANSKEM POKOPU POVEDALI PRIJATELJEM, DRUŽINI, ZNANCIEM? (Ocenite z oceno 1-5, kjer ocena 1 pomeni najmanj verjetno in ocena 5 najbolj verjetno)

sploh ne bom povedal 1 2 3 4 5 zagotovo bom povedal

10) KOLIKO VERJETNO JE DA BI IDEJO TUDI PRIPOROČALI PRIJATELJEM, DRUŽINI, ZNANCIEM? (Ocenite z oceno 1-5, kjer ocena 1 pomeni najmanj verjetno in ocena 5 najbolj verjetno)

sploh ne bom povedal

1

2

3

4

5

zagotovo bom povedal