

UNIVERZA V LJUBLJANI
EKONOMSKA FAKULTETA

ZAKLJUČNA STROKOVNA NALOGA VISOKE POSLOVNE ŠOLE
**TRAJNOSTNO SOBIVANJE MED LOKALNIMI PREBIVALCI
IN ŠPORTNIMI PLEZALCI: PRIMER OSPA**

MIHA PRIBOŠIČ

IZJAVA O AVTORSTVU

Spodaj podpisani Miha Pribošič, študent Ekonomske fakultete Univerze v Ljubljani, izjavljam, da sem avtor zaključne strokovne naloge z naslovom Trajnostno sobivanje med lokalnimi prebivalci in športnimi plezalci: primer Ospa, pripravljene v sodelovanju s svetovalko prof. dr. Tanjo Mihalič.

Izrecno izjavljam, da v skladu z določili Zakona o avtorski in sorodnih pravicah (Ur. l. RS, št. 21/1995 s spremembami) dovolim objavo zaključne strokovne naloge na fakultetnih spletnih straneh.

S svojim podpisom zagotavljam, da

- je predloženo besedilo rezultat izključno mojega lastnega raziskovalnega dela;
- je predloženo besedilo jezikovno korektno in tehnično pripravljeno v skladu z Navodili za izdelavo zaključnih nalog Ekonomske fakultete Univerze v Ljubljani, kar pomeni, da sem
 - o poskrbel, da so dela in mnenja drugih avtorjev oziroma avtoric, ki jih uporabljam v zaključni strokovni nalogi citirana oziroma navedena v skladu z Navodili za izdelavo zaključnih nalog Ekonomske fakultete Univerze v Ljubljani, in
 - o pridobil vsa dovoljenja za uporabo avtorskih del, ki so v celoti (v pisni ali grafični obliki) uporabljena v tekstu, in sem to v besedilu tudi jasno zapisal;
- se zavedam, da je plagiatorstvo – predstavljanje tujih del (v pisni ali grafični obliki) kot mojih lastnih – kaznivo po Kazenskem zakoniku (Ur. l. RS, št. 55/2008 s spremembami);
- se zavedam posledic, ki bi jih na osnovi predložene zaključne strokovne naloge dokazano plagiatorstvo lahko predstavljalo za moj status na Ekonomski fakulteti Univerze v Ljubljani v skladu z relevantnim pravilnikom.

V Ljubljani, dne:

Podpis avtorja:

KAZALO

UVOD	1
1 TRAJNOSTNI RAZVOJ IN ŽIVLJENJSKI CIKEL DESTINACIJE	2
1.1 Vplivi turizma na družbeno okolje	2
1.2 Nosilna zmogljivost destinacije (angl. Carrying Capacity)	3
1.3 Življenjski cikel turistične destinacije po Butlerju.....	3
1.4 Doxeyjev model Irridex	6
2 OSP	7
3 PROSTO IN ŠPORTNO PLEZANJE	8
4 ŽIVLJENJSKI CIKEL OSPA IN VEDENJE PREBIVALCEV	10
4.1 Odkritje plezalcev in evforija domačinov.....	10
4.2 Vpletenost plezalcev, ravnodušje domačinov.....	11
4.3 Razvoj po Butlerju, vznemirjenje po Doxeyju	12
4.4 Utrditev in upadanje spremlja zavračanje domačinov	13
4.5 Upadanje spremlja ravnodušje ali vznemirjenost.....	14
5 PODOBNI PRIMERI PRI NAS IN V SVETU	14
6 PRIMER DOBRE PRAKSE	16
7 DISKUSIJA IN PRIPOROČILA	17
7.1 Naključen razvoj brez turistične politike	17
7.2 Napačno razumljena ruralnost.....	18
7.3 Državne spodbude	18
7.4 Zamenjava generacij ni rešitev	19
7.5 Napačne predstave o nepodjetnosti	19
7.6 Parkirni prostor in kaznovanje kot čarobna formula	20
SKLEP	21
LITERATURA IN VIRI	22
PRILOGE	

UVOD

Predmet raziskave je zgodovina odnosov med prebivalci Ospa in plezalci, ki to primorsko vas obiskujejo že več kot 80 let. V zadnjih letih so se zaradi povečanega obiska začeli pojavljati vedno večji konflikti med domačini in plezalci, ki so se stopnjevali do točke, ko nekateri domačini omenjajo tudi možnost zaprtja plezališča. Spori vznikajo predvsem zaradi parkiranja na zasebnih zemljiščih in kampiranja na črno.

V nalogi nameravam raziskati svojo domnevo, da se je Osp kot plezalska destinacija razvijal stihijsko in ne po načelih trajnostnega razvoja; da so dosedanja prizadevanja in aktivnosti za ureditev razmer zašli v slepo ulico, ker je bil zaradi posploševanja, predsodkov in poenostavljanja spregledan bistveni problem - pasivnost državnih uradnikov (občinskih svetnikov, zaposlenih na ministrstvu...); in da so zaradi tega domačini po mojem povsem zgrešeno razumljeni kot del problema in ne rešitve.

V prvem delu bom teoretično opredelil trajnostni turizem, trajnostni razvoj destinacije ter negativne učinke turizma na družbeno okolje, ki so med vsemi učinki, ki jih turizem ima na različna okolja, za mojo nalogo najbolj relevantni. Opisal bom tudi Butlerjev življenjski cikel destinacije in Doxeyjev model spreminjanja vedenja lokalnega prebivalstva glede na Butlerjeve faze življenjskega cikla destinacije, ki ju bom kasneje prenesel na destinacijo Osp.

V osrednjem delu naloge bom geografsko, zgodovinsko in demografsko predstavil vas Osp ter zgodovino in bistvene lastnosti prostega oziroma športnega plezanja. Oba zgoraj omenjena teoretična modela (Butlerjev in Doxeyjev) mi bosta v tem delu naloge služila kot ogrodje za iskanje in analizo vzrokov "osapskega" konflikta.

V zadnjem delu bom poskušal narediti nekaj uporabnih zaključkov in predlagal okvirne rešitve oziroma priporočila. Ker za zavedam, da bi si samo zadnji del moje naloge zaslužil temeljito posebno obravnavo oziroma samostojno raziskavo večjega obsega, je moj cilj zgolj podati smernice in priporočila za morebitne prihodnje raziskovalce.

Bralec naloge naj upošteva, da sem tudi sam dolgoletni plezalec in obiskovalec Ospa. V nalogi se bom poskusil kar najbolj izogniti prehitremu sklepanju in delanju zaključkov brez predhodne raziskave. Ker sem že pred začetkom pisanja naloge precej dobro občutil posledice obravnavanega konflikta med plezalci in domačini, sem prepričan, da bo naloga zaradi tega kvečjemu boljša. V nekaterih delih bom morda zavzel pogled plezalca (kadar bom z dovolj veliko mero gotovosti prepričan, da so moje ugotovitve pravilne) in morda zato več raziskovanja posvetil pogledu in vedenju prebivalcev vasi.

Ker osapski konflikt med lokalnim prebivalstvom in plezalci ni slovenska, kaj šele svetovna, posebnost (posebnost postaja le zaradi dolgotrajne nerazrešenosti in

problematičnega statusa quo), bom na kratko naštel nekaj podobnih primerov pri nas in v svetu ter predstavil primer dobre prakse iz ZDA.

1 TRAJNOSTNI RAZVOJ IN ŽIVLJENJSKI CIKEL DESTINACIJE

“Svoboda, da delujemo v skladu z lastnimi prepričanji, je vsajena v srčiko plezalske zgodovine in udejstvovanja. To s seboj prinaša breme osebne odgovornosti in predstavlja največji in bistveni del tega, kar ljubimo pri plezanju. Ali je ta svoboda trajnostna v današnjem času, pa je že drugo vprašanje.” (Cordes, 2014, str. 252)

Trajnostni razvoj je dandanes ena najpomembnejših političnih tem. Pod reflektorji se je znašel ob objavi Svetovne naravovarstvene strategije marca 1980 (Liburd & Edwards, 2010). Svetovna komisija za okolje in razvoj je leta 1987 trajnostni razvoj opredelila kot “proces, ki naj zagotovi zadovoljevanje potreb sedanjih generacij in s tem ne onemogoči bodočim generacijam, da bodo zadovoljile svoje lastne potrebe” (Mihalič, 2006, str. 95).

Trajnostni turizem je posledica razvoja koncepta trajnostnega razvoja, ki se je pojavil z zavedanjem o globalnih ekoloških in družbenih problemih. Danes je najbolj sprejeta definicija trajnostnega turizma, ki ga je predlagala Svetovna turistična organizacija in temelji na treh stebrih trajnostnega razvoja: ekonomskem, socialnem in ekološkem (Mihalič, 2006).

Trajnostni turizem mora ob tem zadovoljevati tudi potrebe turistov. Svetovna turistična organizacija je leta 1998 vpeljala definicijo, da “trajnostni turistični razvoj zadovoljuje potrebe turista in gostitelja ter hkrati varuje okolje in odpira možnosti za razvoj” (Liburd & Edwards, 2010, str. 5).

1.1 Vplivi turizma na družbeno okolje

Turisti na različne načine vplivajo na okolje, v katerem bivajo. Vplive lahko razdelimo na ekonomske, okoljske, družbene in kulturne. V svoji nalogi se bom omejil na družbene vplive.

Preučevanje družbenih vplivov je nujno za razumevanje, kakšne spremembe turizem sproži v lokalnih skupnostih. Eden prvih raziskovalcev, ki je poleg ekonomskih začel proučevati tudi družbene vplive turizma, je bil Richard W. Butler (Curto, 2006). Butlerjev pionirski prispevek je bil, da je na turizem gledal kot na ravnotežje okoljskih, ekonomskih in družbenih vplivov, zato je njegov koncept danes osnova za modele, ki obravnavajo principe trajnostnega turizma.

Družbene vplive v teoriji lahko delimo na pozitivne in negativne (Liburd & Edwards, 2010). **Pozitivni družbeni vplivi** so lahko razbijanje družbenih predsodkov, spodbujanje pozitivnih vrednot v družbi, angažiranje lokalnega prebivalstva, ohranjanje kulturne dediščine, izboljšanje kvalitete življenja in standarda lokalnega prebivalstva in drugi.

Mogoči **negativni družbeni vplivi** pa so zviševanje stopnje kriminala, vznemirjanje lokalnega prebivalstva zaradi prevelike masovnosti, posledično tekmovanje za prostor in kapacitete med lokalnim prebivalstvom in turisti, nespoštovanje lokalnih navad in običajev in drugi.

V tem kontekstu me bo v nalogi najbolj zanimala škoda (po klasifikaciji Organizacija za ekonomsko sodelovanje in razvoj), ki jo je razvoj plezalskega turizma povzročil v vasici Osp zaradi prevelike koncentracije plezalcev in zaradi nasprotij med turisti in domačini.

1.2 Nosilna zmogljivost destinacije (angl. *Carrying Capacity*)

Curto (2006, str. 12) v svojem delu citira definicijo raziskovalcev Mathiesona in Walla, ki pravita, da je nosilna zmogljivost "maksimalno številko obiskovalcev, ki uporabljajo destinacijo, ne da bi pri tem povzročili nesprejemljive spremembe v fizičnem, družbenem, kulturnem ali ekonomskem okolju destinacije ter nesprejemljivo zmanjšanje kvalitete izkušnje obiskovalca."

Butler (2006) je prepričan, da ima vsaka destinacija svoj življenjski cikel, v katerem prej ali slej doseže točko nosilne zmogljivosti. Čeprav je točko nosilne zmogljivosti težko natančno določiti, pa je opazovanje in preučevanje vedenja lokalne skupnosti uporabno orodje za ugotavljanje vplivov turizma (Curto, 2006), zato se bom v okviru te naloge omejil prav na opazovanje sprememb v vedenju lokalne skupnosti skozi življenjski cikel destinacije Osp.

1.3 Življenjski cikel turistične destinacije po Butlerju

Življenjski cikel turistične destinacije je eden največkrat citiranih in uporabljenih konceptov analize razvoja destinacij na področju turističnih študij (Butler, 2006).

Turistične destinacije so dinamične in se razvijajo in spreminjajo. Ena bistvenih komponent, ki se spreminja pri življenjskem ciklu destinacije, je število obiskovalcev. Ko to raste, se spreminja tudi odnos domačinov (Ryan, 2003). Tudi Mihaličeva (2006) zapiše, da je največji problem v zvezi s turizmom povezan z njegovo masovnostjo.

V turističnem načrtovanju je pogosto prepričanje, da bo turistična destinacija za vedno ostala turistična destinacija in da bo za vedno privlačna za turiste (Butler, 2006). Kot gospodarska rast je tudi rast števila obiskovalcev sama po sebi umevna in do streznitve

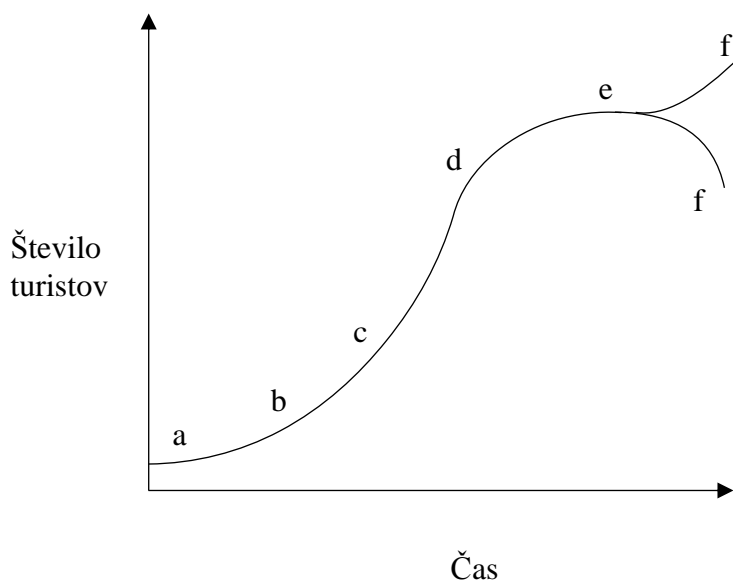
pride šele ob praznih hotelskih sobah, kot so ekonomisti začeli dvomiti v večno gospodarsko rast šele ob praznih bančnih računih.

Butler (2006, str. 3) opisuje, da tipično in poenostavljeno življenjski cikel destinacije poteka tako, da najprej običajno pustolovci ali umetniki odkrijejo nenavadne predele. O njih pripovedujejo podobno mislečim, ki jih premamijo zgodbe o še nepokvarjenih delih planeta. Ker so umetniki in pustolovci *trendsetterji* (primer newyorških četrti), jim kmalu sledi bolj množični "razred", ki se rad identificira z umetnostjo in pustolovščino - destinacija postane modna. V tej fazi "prvopristopniki" zapuščajo destinacijo, prihajajo pa podjetniki, ki zaslutijo priložnost zaslужka. Zaradi bogate in standardizirane ponudbe se odprejo vrata masovnemu turizmu in turističnim agencijam. Od te točke pa je mogočih veliko smeri razvoja oziroma zatona destinacije.

Butler (2006) je prepoznal šest stopenj razvoja turistične destinacije:

- a. Odkritje in raziskovanje
- b. Vpletenost oziroma angažiranje
- c. Razvoj
- d. Utrditev
- e. Upadanje
- f. Zaton ali pomlajevanje

Slika 1: Šest stopenj razvoja turistične destinacije po Butlerju



Vir: R. Butler, *The Tourism Area Life Cycle Vol. 1*, 2006, str. 5.

a. Odkritje in raziskovanje

Fazo odkritja in raziskovanja zaznamuje zelo malo obiskovalcev, ki so samoorganizirani, samozadostni in obzirni. Ker v destinaciji ni nobene turistične infrastrukture, iščejo stik z domačini. Ti so gostoljubni, radovedni in se ne počutijo ogrožene. Prihodi in odhodi obiskovalcev v destinaciji in pri prebivalstvu ne puščajo večjih psiholoških in okoljskih sledi.

b. Vpletenost oziroma angažiranje

Ko obiski postanejo rednejši in se število obiskovalcev poveča, nekateri domačini vstopijo v fazo vpletenosti. Pojavijo se prvi podjetniški koraki lokalnega prebivalstva, ki zadovoljijo osnovne potrebe obiskovalcev. Stiki med obiskovalci in domačini ostajajo tesni, a že bolj površni, čeprav še vedno prijateljski. Obiskovalci še vedno kažejo zanimanje za lokalno prebivalstvo, navade - so vpleteni v njihovo življenje. Pojavi se prvo oglaševanje destinacije in izoblikuje se ciljni obiskovalec. Pojavijo se zametki sezonskosti. Turistična panoga, ki je vedno na preži za "neodkritimi" destinacijami, postane pozorna na novo "tarčo", pojavijo se prvi pritiski na državne institucije, da izboljšajo infrastrukturo in transportne poti.

c. Razvoj

Butler opisuje, da se v tretji fazi pritisk obiskovalcev povečuje. To fazo po njegovem zaznamuje razmah podjetniških pobud - predvsem od zunaj. Oglaševanje postane agresivno, veliki turistični operaterji izrivajo lokalne podjetnike. Spreminja se vizualna podoba destinacije. Število obiskovalcev ob vrhuncih sezone lahko prvič preseže število lokalnih prebivalcev. Novi "agencijski" obiskovalci nimajo več stika s prebivalci, oziroma ga imajo le še preko fotografskega objektiva.

d. Utrditev

Po Butlerjevem modelu v tej fazi pobiranje zaslužka od turizma začenja doživljati saturacijo. Destinacija doseže maksimalno še sprejemljivo število obiskovalcev (angl. *carrying capacity*) in jo ob za turizem ugodnih dneh tudi presega. Domačini se znajdejo v položaju, ko so manjšina v lastnem okolju. Skupine turistov domačinov skoraj ne opazijo, če ravno niso turistična atrakcija oziroma del turistične ponudbe. Agencije poskušajo z oglaševanjem doseči najbolj oddaljene potencialne obiskovalce, ekonomija destinacije je bolj ali manj odvisna od turističnih prihodkov. Nasprotovanje domačinov (predvsem tistih, ki niso del posla) lahko postane veliko.

e. Upadanje

V fazi upadanja se razraste cela vrsta okoljskih, socialnih in ekonomskih problemov. Destinacija ima uveljavljeno ime, a ni več modna. Pristne domače privlačnosti se popolnoma utopijo v uvoženih standardiziranih turističnih atrakcijah.

f. Zaton ali pomlajevanje

V tej fazi po Butlerju destinacija ne more več tekmovati z novejšimi turističnimi točkami. Prevladujejo dnevni obiskovalci, počitniškega turizma je vse manj. Velika turistična podjetja se umikajo in iniciativo lahko spet prevzamejo manjša lokalna turistična podjetja in posamezniki. Turistična destinacija pogosto postane neprivlačna in začne se njen zaton.

Pomladitev se lahko zgodi le ob popolni prenovi osnovne turistične privlačnosti kraja, oziroma morda celo "izumitvi" nove privlačnosti. Le v primeru, da je privlačnost kraja unikatna v svetovnem merilu (Postojnska jama), lahko pride do pomladitve na osnovi iste privlačnosti, a z alternativnimi pristopi.

1.4 Doxeyjev model Irridex

Doxey je bil z modelom Irridex eden prvih, ki je preučeval vedenje lokalnega prebivalstva glede na vplive turizma. Doxey namreč trdi, da se vedenje lokalnega prebivalstva spreminja glede na stopnjo razvoja, v kateri se nahaja destinacija (Curto, 2006).

Oblike vedenja po Doxeyjevem modelu Irridex glede na življenjski cikel destinacije (Curto, 2006):

- Evforija
- Ravnodušje
- Vznemirjenost
- Zavračanje

Evforija je pri domačinih prisotna v začetni fazi razvoja destinacije, za to fazo pa so značilni zelo majhno število obiskovalcev, gostoljubnost domačinov in skoraj nič turističnega načrtovanja in oglaševanja.

Ko se destinacija razvija, imajo nekateri od tega koristi, drugi pa začnejo nergati nad spremembami. Začetno navdušenje splahni in vedenje domačinov vstopi v fazo **ravnodušja**.

V naslednji fazi domačini zaradi skokovitega povečanja števila obiskovalcev postanejo vse bolj razdraženi. Tudi prihod zunanjih ponudnikov turističnih storitev pri domačinih povzroči fazo **vznemirjenosti**.

Na koncu vedenje domačinov vstopi v fazo **zavračanja**, saj živijo v okolju, ki postane masovna turistična destinacija, kjer je število prebivalcev preseгло nosilno zmogljivost. Obiskovalci niso več dobrodošli, konflikti pa lahko dosežejo stopnje, ko jih ni mogoče več obvladovati.

Ker se Doxeyjev in Butlerjev model prepletata in dopolnjujeta, ju bom v nalogi obravnaval kot celoto.

2 OSP

Osp je gručasta vas z zaselki Pod Steno, Katinara in Mlinarji, kjer je nekoč stal mlin ob Osapski reki. Navpična skalna pregrada, ki obkroža vas, je del Kraškega roba, ki se razteza od sedla Kluč pri Katinari na robu tržaške okolice preko Socerba ob slovensko - italijanski meji do Mlinov ob slovensko - hrvaški meji (Osp, 2014).

Osp sodi med najstarejše vasi na Slovenskem. Prve omembe segajo v pozno antiko oziroma zgodnji srednji vek, ko je vas sodila pod tržaško škofijo, leta 1254 pa je postala del koprškega komuna in ostala pomembna beneška mejna postojanka do konca 18. stoletja. Med avstrijsko-beneškimi vojnam in turškimi vpadi v petnajstem in šestnajstem stoletju so v okolici vasi zrasle obrambne utrdbe - ena takih, ki je vidna še danes, je v Osapski jami - jami Grad, iz katere priteče Osapska reka. Za njenim obzidjem so domačini iskali zatočišče tudi med pohodi francoske vojske in ob zavezniškem bombardiranju proti koncu druge svetovne vojne (Osp, 2014).

Kulturni in gospodarski razcvet vasi je neločljivo povezan z razvojem Trsta v devetnajstem stoletju. Pred prvo svetovno vojno je bilo območje namreč del Avstro-Ogrske monarhije, po koncu vojne pa je pripadlo Kraljevini Italiji. V tem času je po dolini potekala pomembna trgovska pot, po kateri so kmetje in trgovci iz današnje slovenske in hrvaške Istre oskrbovali Trst s kmetijskimi pridelki, senom, lesom za kurjavo. V povojnih letih sta pomen in gospodarski utrip vasi zaradi odrezanosti od Trsta in odseljevanja domačinov začela upadati. Na višku svoje pomembnosti je imel Osp več kot 800 prebivalcev po zadnjih podatkih pa jih je 176. V zadnjih letih upad prebivalstva blažijo priselitve predvsem plezalcev, ki obnavljajo stare hiše in s tem v vas prinašajo drugačno, a vendarle dobrodošlo poživitev (Osp, 2014).

V zgornjem delu vasi pod steno je nekaj primerov ohranjene tradicionalne stavbne dediščine s kamnoseškimi izdelki prejšnjega stoletja (Pustova domačija, stara oljarna -

torkla). V vasi je dejavno kulturno-umetniško društvo Domovina, od konca sedemdesetih pa utrip vasi v veliki meri krojijo plezalci (Osp, 2014).

Nad vasjo se dviga kompaktna pregrada podkvaste oblike. Široka je 500 m, visoka preko 200 m. Skupaj z bližnjo Mišjo pečjo predstavlja enega najpomembnejših plezalnih območij v Evropi.

Velika osapska stena je nastala kot posledica udara nekdanjega jamskega stropa. Zaradi ugodne klime, ki omogoča plezanje preko celega leta, in velikega števila plezalnih smeri vseh težavnosti, je Osp najpomembnejše slovensko plezališče in med pomembnejšimi v Evropi (Osp, 2014).

3 PROSTO IN ŠPORTNO PLEZANJE

Prosto plezanje je izšlo iz alpinizma in tehničnega plezanja, kjer se gorniki, hribolazci, alpinisti, plezalci niso ukvarjali z vprašanjem načina vzpona - štel je le osvojen vrh. Pri plezanju so si pomagali s tehničnimi pripomočki, vlekli so se za kline, se dvigovali na vrvnih lestvah, se vpenjali v steno.

Čeprav so posamezne skupine plezalcev že v začetku dvajsetega stoletja opravljale vzpone brez tehničnih pripomočkov, se je ključni premik zgodil v šestdesetih letih prejšnjega stoletja, ko so plezalci v nemškem delu Saške Švice napredovanje v skali izključno s pomočjo sklanih razčlemb - oprimkov izpostavili kot vrednoto, ta opis gibanja v skali pa še danes velja za temeljno definicijo prostega plezanja. Ta dejavnost je s potovanji evropskih plezalcev v Ameriko prišla tudi v meko tehničnega plezanja - v Yosemiteško dolino. (Kokalj, 2006)

Pri razvoju nove dejavnosti ni šlo le za tehnične spremembe - te so se zgodile tudi v glavah. Alpinist, oziroma tehnični plezalec ter prosti plezalec sta se večinoma znašla na nasprotnih bregovih. Stari klasični alpinisti so novodobne proste plezalce pogosto gledali zviška in podcenjujoče ter izpostavljali njihovo neizkušenost in lahkomiselnost, za prostega plezalca pa ni bilo, karikirano povedano, nič bolj sramotnega, kot v steni se prijeti za klin in so radi govorili, da je klasične alpiniste povozil čas.

Povedno je tudi, da so prostemu plezanju v Ameriki nadelo ime *free climbing*, kar bi lahko prevedli tudi v svobodno plezanje. Prav svoboda pa je postala mantra prostih plezalcev. Prevedli so jo v svoboden način življenja v naravi in z naravo, radikalen odmik od družbenih norm, uživanje v omamnih substancah (alkohol, marihuana, LSD), zavračanje denarja, tovarištvo...

Prve slovenske prostoplezalske smeri so plezalci uredili leta 1975 v stenah Turnca pod ljubljansko Šmarno goro, toda pravi razmah je prosto plezanje doživelo po letu 1978, ko

ste se s potovanja po ZDA vrnila Iztok Tomazin in Borut Bergant, kajti oba sta se tam seznanila z novim pristopom k osvajanju sten in ga navdušeno predstavila domačim plezalcem. Tomazin je o potovanju napisal knjigo Korak do sanj, ki je pripomogla k priljubljenosti nove dejavnosti. O razkoraku med alpinizmom in prostim plezanjem je ob prihodu iz ZDA v knjigi zapisal: "Midva sva bila in sva nameravala tudi ostati predvsem alpinista, ne pa specializirana plezalca. Tako sva se tudi sama končno znašla pred najhujšo dilemo, ki je že nekaj let obsedala alpinistični svet. Odnos med alpinizmom in plezalstvom. Na eni strani alpinizem kot celovita, zelo pestra aktivnost v gorah in zaradi gora, aktivnost, ki vključuje vse vrste plezanja v najrazličnejših razmerah in okoljih ... Na drugi strani plezalstvo, pretežno športno usmerjeno dejavnost, pri kateri je plezanje v kopni skali, pravzaprav nekakšna skalna gimnastika, edina oziroma najpomembnejša aktivnost." (Tomazin, 1989, str. 33)

Po Turncu so plezalci hitro uredili nova plezališča tudi v drugih primernih stenah, kjer so pred tem vadili alpinisti. Na območju Kraškega roba so nastala plezališča Črni Kal, Osp z Babno in Mišjo pečjo. Konec sedemdesetih let prejšnjega stoletja so nastala še plezališča Dolžanova soteska, Bohinjska Bela, Bohinj in Vipava, v osemdesetih letih Vipava, Risnik, Preddvor in Kotečnik pri Libojah (Kokalj, 2006).

Opremljanje plezališč je pomenilo odstranjevanje krušljivih delov stene, urejanje podnožja sten ter nameščanje svedrovcev, to je v skalo privitih ali zalepljenih vijakov z ušesom, v katerega so plezalci vpenjali plezalno vrv izključno z namenom varovanja.

Nižje stene blizu mest z lahkim in kratkim dostopom ter svedrovci, ki so plezanju skoraj povsem odvzeli element tveganja in nevarnosti, so postopoma povzročili evolucijo prostega plezanja v športno plezanje, ki je postalo oblika rekreacije vse širšemu krogu ljudi. Zdaj so poprejšnji prosti plezalci gledali na nove - športne plezalce podobno, kot so prej alpinisti gledali njih. Prosti plezalci so zagovarjali tradicijo in nujnost poznavanja gibanja v gorskem svetu, novodobni športni plezalci pa so zamahovali z roko in mnogi so presekali še zadnjo popkovino z alpinistično - gorniško kulturo in etiko. "Kot veteran, ki imam možnost primerjati stanje v plezališčih s tistim pred dobrimi dvajsetimi leti, opažam, da so današnji plezalci iz povsem drugega filma, kot smo bili mi, ki smo izhajali iz gorniško-alpinistične tradicije ali družin," je o tem povedal starosta prostega plezanja v Sloveniji Janez Skok (Pate, 2013, str. 6).

Zato pa so novodobni športni plezalci v steni zmogli vedno večje težavnosti in nič neobičajnega ni, da nekateri najboljši športni plezalci skoraj nikoli ne obišejo gorskega sveta.

Danes tako po eni izmed delitev poznamo dve dejavnosti in dva tipa plezalcev: eni so alpinisti oziroma plezalci v visokih stenah, ki poskušajo izbrano smer preplezati prosto in za bistveni element vzpona štejejo negotovost in določeno mero tveganja, drugi pa so

športni plezalci, ki cenijo kratek dostop do stene in varnost ter plezajo na umetnih stenah v športnih dvoranah ali v kratkih smereh v plezalnih vrtcih - plezališčih.

4 ŽIVLJENJSKI CIKEL OSPA IN VEDENJE PREBIVALCEV

V Ospu je po zelo dolgi začetni relativno mirni fazi življenjskega cikla destinacije stanje postalo nevzdržno tako za prebivalce kot za obiskovalce. Vsi se zavedajo, da je nekaj treba narediti, le predstave o tem, kaj, so meglene.

Da bi osvetlil pot do odgovora, bom v tem poglavju s pomočjo Butlerjevega in Doxeyevega teoretičnega modela analiziral družbene vplive plezalskega turizma na Osp po fazah življenjskega cikla destinacije ter spremembe v vedenju lokalnega prebivalstva v fazah življenjskega cikla.

Kot sem omenil v prvem delu naloge, je Butler prepoznal **šest stopenj razvoja turistične destinacije**: Odkritje oziroma raziskovanje, vpletenost oziroma angažiranje, razvoj, utrditev, upadanje ter zaton ali pomlajevanje.

4.1 Odkritje plezalcev in evforija domačinov

V primeru Ospa kot plezalne destinacije je ta faza trajala izjemno dolgo. Zaradi izstopajoče in primerne stene odkritja skoraj ni potrebovala, plezalno raziskovati pa so jo pričeli italijanski hribolazci že pred drugo svetovno vojno. Ker je bila ta dejavnost rezervirana za izjemno majhen krog pustolovcev (zanjo je bil potreben čas in sredstva, obojega pa takrat ni bilo toliko kot danes), je bil obisk zanemarljivo majhen, s tem pa tudi družbeni vpliv turizma.

Po pripovedovanju domačina Jožeta Vovka (2014) so v osapskih stenah plezali že "Lahi" pred več kot 80 leti. Prihajali so s čepicami, vrvmi in nahrbtniki, pravi Vovk in raziskovali stene nad vasjo in nad jamo. Med vojno so prihajali tudi Nemci, leta 1977 pa sta Italijana Luciano Cergol in Roberto Giberna v 120 urah opravila prvi vzpon čez veliko steno (za primerjavo: povprečno sta v eni uri preplezala en meter stene).

Fazo odkritja in raziskovanja je zaznamovalo zelo malo obiskovalcev. O prvih stikih z domačini nisem uspel pridobiti zanesljivih informacij. Na odnos je precej vplivalo dejstvo, da so bili pripadniki tujih in agresorskih držav.

Faza raziskovanja se je zavlekla v sedemdeseta leta, saj so plezalci še vedno prihajali v zelo majhnem številu, stene pa so uporabljali kot trening za večje podvige v gorah. Stiki z domačini so bili v tem času prijateljski, lokalno prebivalstvo se ni počutilo ogroženo, podvigom plezalcev so se kvečjemu čudili.

Odnosi med domačini plezalci so v Ospu zaradi redkih obiskov plezalcev skoraj pol stoletja hibernirali v fazi **evforije**. Še do osemdesetih let prejšnjega stoletja so domačini plezalce prav zaradi majhnega števila in redkih obiskov sprejemali z odkrito radovednostjo in gostoljubjem.

4.2 Vpletenost plezalcev, ravnodušje domačinov

Nova faza življenjskega cikla Ospa kot turistične destinacije se je začela šele s prihodom prostega plezanja v Slovenijo v osemdesetih letih prejšnjega stoletja. Razlog je bil, da je zelo povečalo število ljudi, ki so se ukvarjali s to dejavnostjo.

Ker osebni prevoz ni bil razširjen do te mere, kot je danes, so se plezalci z avtobusi ali še raje na avtoštop pripeljali do Črnega kala, od tam pa običajno v eni uri pripešačili do vasi. Zaradi tega so v vasi ostajali dlje (navadno od petka do nedelje ali preko praznikov). Dnevni obiskovalci so bili redki.

Novodobni prosti plezalci so bili glasni, zelo visoko so cenili svobodo in odprtost, prenočevali so na prostem ali v zapuščenih hišah - ne zaradi denarne stiske, ampak ker to velja za vrednoto. Po opravljenih vzponih so bile v navadi glasne zabave z veliko popitega alkohola in pokajene marihuane, česar nekateri domačini niso odobraval.

Pri prostih plezalcih je šlo za relativno majhno skupnost, v vas so prihajali vedno eni in isti ljudje - ob lepih dnevih čez vikend v povprečju 30 njih. Domačini so jih prepoznavali in se po mojem mnenju niso počutili ogrožene - v njihovih očeh je šlo sicer za kuriozitetu, ker pa ni bila množična, so jo sprejemali. Plezalci so pozdravljali domačine, kramljali z njimi o tem in onem – bili so vpleteni v življenja domačinov. Domačin Branko Dubac, ki se s plezalci srečuje od vsega začetka, pravi, da so bili v tistih časih pred 30 leti to prijetni in pošteni mladeniči, “ki so svojemu plezalnemu zanosu navkljub uspeli z domačini ustvarjati prijeten in spoštljiv odnos. Nikoli niso dajali občutka vsiljivosti, še manj nekulture in nespoštovanja.” (Kavzar, Vodlan, Rajčević & Dubac, 2013, str. 56).

Čeprav naraščajoče število obiskovalcev jasno nakazuje, da destinacija stopa v drugo Butlerjevo fazo, pa se med domačini ne pojavi niti ena podjetniška pobuda. Izjema je morda domačinka Elica Vehar, ki je plezalce sprejemala v svojo hišo že konec sedemdesetih let pa vse do danes, toda razen tu in tam kakšnega prodanega plezalnega vodnika po stenah Elica od plezalcev ni imela finančne koristi, saj ji je šlo bolj za druženje. (Galičič & Lenarčič, 1987)

Takratno stanje v Ospu se mi zdi zanimivo, ker morda kaže na prihajajoči konflikt: prenočišč, gostiln, trgovin, kampov ni na voljo, plezalci pa vztrajajo v samozadostnosti in niti ne zahtevajo infrastrukture, saj jim tak način življenja povsem ustreza. Edina težava se torej nakazuje v naraščanju števila obiskovalcev.

V času prostoplezalskega buma se je spremenil tudi odnos lokalnega prebivalstva do plezalcev: evforija oziroma radovednost se je umaknila **ravnodušju**. Ob povečanem obisku in bolj izstopajočem vedenju je vasica z malo prebivalci obmolknila. Plezalce so, kot opisuje Doxey, jemali kot pojav, ki se mu ne morejo izogniti, stiki so postali bolj uradni in hladnejši.

V Butlerjevi fazi razvoja Doxey opazi, da je vpletena le manjšina lokalnega prebivalstva. V primeru Ospa je to res manjšina, saj poskuša potrebe plezalcev zadovoljiti le domačinka Elica.

4.3 Razvoj po Butlerju, vznemirjenje po Doxeyju

Eden prelomnih dogodkov v zgodovini plezanja v Ospu je bil neposreden televizijski prenos prostega vzpona po smeri Magična goba preko velike stene na takratni Dan mladosti, 25. maja 1986. Opravila sta ga Tadej Slabe in Srečo Rehberger, posnela pa ga je Radiotelevizija Slovenija in je plezanje predstavil širši javnosti, šlo pa je za tiste čase za izjemen tehnični dosežek.

Konec osemdesetih in v začetku devetdesetih, s pojavim prvih umetnih sten in prvih tekmovanj v športnem plezanju, je plezanje začelo postajati množična dejavnost, Osp pa zaradi izjemnih naravnih danosti zgolj športni poligon. Plezalci so začeli prihajati le za en dan, povečal se je pritisk avtomobilov na vas. Avanturizem, nevarnost, bonvivantstvo, romantičnost, svoboda niso bili več sinonim za plezanje - vedno več ljudi se je začelo z njim ukvarjati zaradi rekreacije in modnosti. Prosto plezanje je postalo športno plezanje.

V tem času je Osp postal znan in prepoznaven tudi v tujini in prihajati so začeli prvi tuji plezalci. Spanje pod steno v vasi ni bilo več zaželeno - domačini ga ne odobravajo, kar pa mnogih ne odvrne od divjega kampiranja v drugih delih vasi in v sosednji Mišji peči. Domačini z deskami zabijejo vhode v zapuščene hiše in tako preprečijo tudi to vrsto prenočevanja na črno.

Butler (2006) opisuje, da to fazo zaznamuje razmah podjetniških pobud - tudi od zunaj, toda v Ospu se zares pojavi le ena podjetniška pobuda - na kmetiji pri Vovkovih odprejo kamp. Še danes je to edina zakonita možnost prenočevanja v vasi. Po besedah Jožeta Vovka sprejmejo približno 40 vozil, dogradili pa so tudi manjši bungalov za štiri osebe.

Ko se zaradi prihoda tujih plezalcev in razmaha prostega plezanja, ki postane vsakdanja rekreacija, spremeni profil in gostota obiskovalcev v vasi, odnosi domačinov do plezalcev vstopijo v fazo **vznemirjenosti**. Ker je vasica majhna in je tudi prebivalcev malo, se začenjajo počutiti odrinjene in ogrožene.

“Ceste so polne avtomobilov in domačini ne morejo več parkirati, kjer si želijo. Začenjajo se počutiti, kot da živijo na parkirišču. Medtem ko se vsak obiskovalec zadrži le kratek čas,

domačini na območju živijo vso turistično sezono. Ravnodušnost se spremeni v vznemirjenje in ob dodatnem pritisku obiskovalcev v življenjski fazi upadanja se vznemirjenje spremeni v zavračanje.” (Ryan, 2003, str. 274)

Opisani odstavek bi bil prav lahko napisan za primer Ospa. Miheličeva (2014) na spletni strani Planinske zveze Slovenije namreč piše: “Ob lepih vikendih Osp in Črni Kal obiše po nekaj sto plezalcev, praviloma jih je 20 - 30 odstotkov iz tujine. Ob velikonočnih, prvomajskih in jesenskih šolskih počitnicah pa zaradi povečanega obiska tujcev in premajhnih zmogljivosti podporne turistične infrastrukture, predvsem urejenih parkirišč in namestitvenih zmogljivosti, stanje postaja nevzdržno.”

4.4 Utrditev in upadanje spremlja zavračanje domačinov

Kljub povečanju števila plezalcev to fazo simptomatično zaznamuje skoraj popolna odsotnost podjetniških pobud, čeprav naj bi po Butlerjevem modelu zdaj pobiranje zaslužka od turizma začelo doživljati saturacijo. Toda tisti, ki ne želijo spati v šotoru v edinim kampu (ali pa je ta polno zaseden, kar se med prazniki in ob lepih vikendih dogaja), so še vedno prepuščeni samim sebi in lastni iznajdljivosti, saj v vasi še vedno nihče ne ponuja sobe.

Še več: domačini zaradi izjemno povečanega pritiska vozil na vas začenjajo z vrvicami ograjevati travnike in bankine ob cesti, kjer so plezalci običajno puščali avtomobile. Več kot očitno iz faze vznemirjenosti vstopajo v fazo **zavračanja**.

V Ospu je napetost dosegla vrelišče po dogodku s skupino Poljakov leta 2013: “Plezalci, baje Poljaki, so v Mišji peči kampirali in pomivali posodo na pokopališču. Domačinom je seveda prekipelo.” (Karo, 2013). Z vrvjo in kamni so zaprli praktično vsa območja, kjer so plezalci pred tem parkirali. Parkiranje je bilo onemogočeno celo ob kampu, saj je zemljišče okarakterizirano kot kmetijsko, lastnik Vovk pa je že dobil opozorilo inšpektorjev. Obiskovalci so začeli parkirati na občinskem zemljišču pred vasjo, ki pa ga domačini občasno uporabljajo kot gradbeno in smetiščno deponijo. Ob posestvu Vovk lastnik dovoljuje parkiranje, a trepeta pred obiskom inšpektorjev. Konflikt je tako potlačen, ne pa razrešen. (Vovk, 2015)

Športno plezanje je postal množičen šport in pritisk domačih in tujih plezalcev na Osp velik. Destinacija je dosegla maksimalno še sprejemljivo število obiskovalcev (angl. *carrying capacity*) - morda celo preseгла. Ob lepih vikendih je plezalcev več kot prebivalcev - nekaj sto, od tega tretjina tujcev. Domačini se znajdejo v položaju, ko so manjšina v lastni vasi. Če so bili odnosi v prvih fazah podobni kot srečevanja planincev v hribih (medsebojno pozdravljanje je običaj, pogosto tudi kramljanje), zdaj skupine plezalcev hodijo skozi vas, ne da bi domačine sploh opazile. Odsotnost infrastrukture

(sobe, gostinska ponudba...) še dodatno onemogoča stik med zdaj popolnoma odtujenima stranema.

Lastniki kampa družina Vovk se trudijo urediti razmere s parkiranjem, a lastniki zemljišč (agrarna skupnost) ne najdejo soglasja, da bi nastopili skupaj. Jože Vovk (2015) namerava prositi občino Koper za začasno dovoljenje za vzpostavitev parkirišča na njegovi zemlji, ki je sicer okarakterizirana kot kmetijsko zemljišče. V pogovoru večkrat obupano pove, da ne vejo več, kaj narediti.

Predstavnica vasi Osp v krajevni skupnosti Črni Kal Orjana Vatovec je v pogovoru (2015) povedala, da se velika večina zavzema za ureditev razmer v vsestransko korist. Po njenih besedah si takorekoč nihče ne želi pregnati plezalcev iz vasi, toda člani agrarne skupnosti morajo doseči popolno soglasje in vedno se najde vsaj eden, ki blokira odločitev o določitvi zemljišča za parkirišče, pravi Vatovčeva. Ob tem omeni, da nameravajo parkirišče tržiti, a še nimajo jasne predstave, kako bodo to naredili.

4.5 Upadanje spremlja ravnodušje ali vznemirjenost

V tem času se je število plezalcev v vasi zmanjšalo. Zaradi težav s parkiranjem mnogi raje izberejo druga plezališča. V hrvaški Istri je vzniknilo nekaj novih plezališč in plezalci se raje odpravijo tja, kot da vstopajo v konflikt s prebivalci Ospa. Predvsem domači plezalci se tudi zavedajo resnosti položaja in so previdni pri izbiri parkirnih mest. Posledično v vasi ni čutiti take napetosti, a tudi ne zmagoslavja. Edini ponudnik turističnih kapacitet je nezadovoljen.

5 PODOBNI PRIMERI PRI NAS IN V SVETU

- Podpeč

Leta 1998 je plezalska skupnost prvič doživela nezaslišano: domačini vasi Podpeč v bližini Ospa so zaradi prehodov čez zasebna zemljišča s sekirami odstranili svedrovce in preprečili dostop do stene (Kokalj, 2006). Plezališče je bilo zaradi slabe komunikacije zaprto in s tem izgubljeno za plezalce. Duh je ušel iz steklenice, nič več ni bilo nemogoče, stene v očeh plezalcev nenadoma niso bile več same po sebi umevne. Zgroženost nad tem, da jih nekdo lahko preprosto zapre in s tem odvzame pravico plezanja v njih, je mnoge opomnila na to, da v vaseh okoli plezališč živijo ljudje, ki jih ne gre preprosto ignorirati.

- Kotečnik

Podoben primer je plezališče Kotečnik na Celjskem. Prve smeri so bile opremljene leta 1988 in v prvih letih so odnosi med plezalci in lastnikom bližnje kmetije pri Osojniku, mimo katere vodi pot do plezališča, prijateljski. V devetdesetih se poveča promet z

avtomobili v bližini kmetije, število plezalcev izjemno naraste. “Težav s prevažanjem po cesti proti Osojniku, ošabnim obnašanjem na poti mimo kmetije in parkiranjem na križišču pri Osojniku je čedalje več.” (Simonič, 2013, str. 10) Odnosi z lastnikom se ohladijo, sledijo prvi sestanki med Osojnikom in člani Komisije za športno plezanje pri Planinski zvezi Slovenije z namenom iskanja rešitve. Leta 2003 lastnik kmetije zapre pot mimo kmetije, v dogovoru z njim pa plezalci uredijo daljšo dostopno pot okoli kmetije. Obenem se začnejo dogovori s kmetijo Tratnik, kjer sčasoma uredijo parkirišče in kamp ter začnejo pripravljati hrano za obiskovalce. “Danes se Kotečnik kaže kot precej dobro urejen primer plezališča. (...) Zelo dobro se je uveljavilo izhodišče pri Tratniku, kjer tudi prespi večina plezalcev. (...) Kamp je lepo urejen imajo pa tudi odlično poskrbljeno za hrano. (...) Nekateri izkoriščajo zapuščenost kmetije Osojnik in hodijo kar tam mimo, čeprav pot vodi nad kmetijo. V plezališču še manjkajo table s povzetki iz etičnega kodeksa.” (Simonič, 2013, str. 11)

- Mallorca, Španija

Težave pri dostopu do plezališč Sierre Tramuntate so predvsem posledica zasebnega lastništva zemlje na območju plezališča ter nominacije gorovja Tramuntana za vpis v svetovno dediščino Unesca.

Pristop do plezališč je bil problematičen že od odprtja prvih smeri, leta 2013 pa so domačini za nekatere stene začeli plezalcem zaračunavati 10 evrov vstopnine. Od oktobra 2013 so na območju stalno prisotni gozdni čuvaji, ki prav tako pobirajo vstopnino, ki so jo predpisali lokalni odbori krajevnih skupnosti za prehod preko zemljišč, ki so občinska oziroma državna last.

Lokalni plezalci so se združili v skupino Montana Libre de Impuestos (Gore brezplačno) in opozarjali, da je zaračunavanje plezalcem neprimeren ukrep, ki bo imel negativen vpliv na podobo otoka.

Organizirali so proteste z namenom ozaveščanja lokalnega prebivalstva in sprožili podpisovanje internetne peticije, kjer sporočajo, da se strinjajo z določenimi ukrepi za regulacijo plezanja na območju, ki pa bi morali biti po njihovem plod skupnega dogovora. Lokalne oblasti pozivajo, naj lastnikom zemlje omogočijo postavitev kampov in zavetišč, do takrat pa plezalce pozivajo, naj ne plezajo na območjih, kjer veljajo omejitve oziroma zaračunavanje vstopnine, saj nočejo utrjevati prepričanja, da lahko kdorkoli služi z uporabo sten, kajti po njihovem bi to lahko sprožilo plaz podobnih ukrepov tudi v drugih plezališčih. (Mallorca climbing access problems, 2013)

- Roadside, Red River Gorge, Nova Mehika, ZDA

Leta 2004 sta ameriška plezalca Grant Stephens in John Haight kupila naravni rezervat Graining Fork v Red River Gorge v zvezni državi Nova Mehike, da bi ga (po lastnih besedah) obvarovala pred divjim pretiranim razvojem. V parku je tudi zelo priljubljeno plezališče Roadside, ki ga nova lastnika po nakupu zemljišča nista zaprla.

Maja leta 2011 pa sta lastnika s pismom na plezalskem forumu obvestila plezalsko skupnost, da do nadaljnjega prepovedujeta plezanje v plezališču Roadside. Kot razlog sta navedla neupoštevanje pravil (urejanje novih plezalnih smeri, nameščanje neodstranljivih in neprimernih varoval v svedrovce), gnečo avtomobilov na parkirnem prostoru in plezalcev pod steno, uriniranje vsepovprek, pse, ki kopljejo luknje in kot posledico vsega tega erozijo poti.

Zapisala sta še, da urejata sistem, ki jima bo omogočil omejitev obiska in kakršen je bil že uporabljen na nekaterih drugih območjih. Plezališče do danes še ni bilo odprto. (Access Fund, 2013)

V odzivih plezalci večinoma z razumevanjem sprejemajo drastičen ukrep. Zaznati je bistveno drugačen odnos do zasebne lastnine zemljišča (Red River Climbing). V Sloveniji pohodniki, plezalci, avanturisti in drugi uporabniki narave, svojo dejavnost razumemo večinoma kot neodtuljivo pravico. Ne znamo si predstavljati, da nam lastnik gozda prepove nabiranje gob, čeprav je gozd njegov. Konec koncev nam to omogoča tudi zakon. V ZDA zakon, kot rečeno, mnogo bolj jasno ščiti lastnika zasebne lastnine in prehodi (trespassing) so tudi sankcionirani.

6 PRIMER DOBRE PRAKSE

Ameriška organizacija za pomoč plezalcem Access Fund

V ZDA se je leta 1991 oblikovala nacionalna organizacija The Access Fund, ki se zavzema za dostopnost plezališč. Predstavlja in podpira več kot 2,3 milijona plezalcev, jih spodbuja, da se organizirajo, jim ponuja nasvete in pomoč pri pogajanjih z lokalnimi skupnostmi in lastniki zemljišč in namenja sredstva za odkupe zemljišč, na katerih so plezališča, ki jim grozi zaprtje.

Pri ohranjanju plezališč in oblikovanju trajnostne politike na območju državnih in zasebnih zemljišč sodeluje z vladnimi in lokalnimi oblastmi, plezalnimi društvi. Plezalce spodbuja, naj ne bodo le uporabniki temveč tudi skrbniki zemlje in s tem namenom priporoča ravnotežje med rekreacijsko rabo in okoljevarstvenim delovanjem.

Sodeluje tudi z lastniki zemlje, jih spodbuja k sodelovanju s plezalci in jim svetuje na zelo občutljivem področju osebne odgovornosti v primeru poškodovanja ali smrti plezalca na njihovi zemlji.

7 DISKUSIJA IN PRIPOROČILA

Leta 1989 je pisatelj in zoolog Gerald Durrell v knjigi Krfska trilogija turizem opisal kot moderno bolezen in ga celo primerjal s kugo, ki je do nerazpoznavnosti uničila otok Krf. Pri tem ni mislil le na okoljske vplive turizma temveč na bolj očem prikrit škodljiv vpliv na kulturo, vrednote in način življenja tamkajšnjih prebivalcev.

Negativni vplivi turizma niso rezervirani le za primere, ko je turist tujec v tuji deželi. "Ragan (1989) piše o navalu turistov v yorkshiresko vasico Malham s temi besedami: Malham se vse težje spopada z vse večjo gnečo. (...) Številni izletniki uničujejo pokrajino. (...) Čeprav domačini ne želijo odrekati obiskovalcem pravice uživati v naravi, pravijo, da ta ne bo več vredna obiska, če je na nek način ne zaščitimo." (Ryan, 2003, str. 268)

7.1 Naključen razvoj brez turistične politike

Očitno je, da pri plezalskem turizmu v Ospu ni šlo za trajnostni temveč za stihijski, nenačrtovan razvoj, ki je pripeljal do točke, ko je zaradi izgubljenih let zelo težko vzpostaviti dialog med stranema. Domačini v pogovoru skoraj nikoli ne nasprotujejo plezalcem, ampak za njih nevzdržni situaciji. Tudi Fajdiga (2010) v svojem diplomskem delu ugotavlja, da je od domačinov slišala samo pričakovanje, da se tovrstni turizem bolje organizira, plezalci pa se bodo morali le kulturno obnašati. Ne smejo kampirati, smetiti in zganjati hrupa.

Redki domačini, ki v plezalcih vidijo ekonomski interes, obupujejo nad občino, institucijami in sovaščani, plezalci pa se prilagajajo trenutni situaciji. Kaj je privedlo do tega in ali je pat položaj mogoče razrešiti?

Samo izjemoma turistična ponudba in povpraševanje najdeta simbiotični odnos po naključju. Na naključja pa ne gre računati, zato je potrebna ustrezna turistična politika oziroma trajnostni pristop k načrtovanju.

Turizem, ki ni ustrezno načrtovan in upravljan, lahko pusti nepopravljive posledice na pokrajini ter na ekonomskem, socialnem in kulturnem okolju destinacije (Liburd, 2010). Naključni turistični razvoj lahko teče odtujeno od lokalnega prebivalstva. Država, njene institucije in vsi deležniki nosijo odgovornost za dolgoročno vzdržen razvoj in kvaliteto bivanja lokalnega prebivalstva in kvalitetno preživljanje časa obiskovalcev destinacije.

Trajnostni razvoj turistične destinacije zahteva proces načrtovanja in razvoja, ki že v zgodnjih fazah razvoja destinacije poveže vse deležnike. Le tako je lahko lokalno prebivalstvo dovolj seznanjeno z vplivi turizma in s tem pripravljeno na vse njegove posledice. Tako je večja verjetnost, da bo ob koristih, ki jim jih prinašajo obiskovalci, sprejelo tudi njegove negativne vplive.

7.2 Napačno razumljena ruralnost

V sodobnem času, ko države niso več odvisne od samooskrbe s kmetijskimi pridelki, pač pa te lahko uvažajo praktično iz kateregakoli dela sveta, so ruralne skupnosti redko sposobne biti ekonomsko neodvisne brez široke ekonomske baze in turizem in rekreacija postajata vse pomembnejša tvorca te baze (Butler, Hall & Jenkins 1989). Butler pravi, da bi moral biti fokus raziskav na področju turizma in rekreacije v ruralnem okolju usmerjen na iskanje novih poti za uporabo principov trajnostnega in dolgoročno ekonomsko vzdržnega turizma, saj turizem lahko le tako izpolni svoj ekonomski potencial v vlogi motorja razvoja ruralnih območij.

Toda Butler opozarja, da je ena glavnih napak akademikov in načrtovalcev trajnostnega turističnega razvoja, da panogo obravnavajo ločeno od ostalih dejavnikov, ki tvorijo družbeno, okoljsko in ekonomsko podstat ruralnih območij. Turizem mora biti zato po Butlerjevem mnenju pravilno umeščen v specifično mrežo povezav in odnosov, ki tvorijo bistvo ruralnosti.

Resničen trajnostni razvoj mora turizem vključiti le kot eno od komponent politik, ki jih država in zasebni sektor uporabljata pri razvoju podeželja. In predvsem mora v načrtovanje turistične politike vključiti lokalno prebivalstvo kot enakopravnega deležnika (Butler, Hall & Jenkins, 1989).

7.3 Državne spodbude

Predstavniki države oziroma ministrstev lahko z različnimi spodbudami in olajšavami ob upoštevanju specifične podeželja sprostijo nekatera pravila in s tem opogumijo prebivalce, da se lotijo podjetništva. Tu mislim na mehkejšo roko in zdravo logiko pri implementaciji pravil. Morda je v mestih nadzor nad parkiranimi avtomobili res izjemnega pomena, toda ali je potreben enako strog nadzor nad parkiranim avtom na s peskom nasutem dvorišču v vasi Osp, ki je sicer okarakterizirano kot kmetijsko zemljišče, a se niti najstarejši prebivalci ne spomnijo, kdaj se je na njem kmetovalo? Vprašanje ni retorično, saj je lastnik dvorišča v opisanem primeru dobil opomin inšpektorja, čeprav ima uraden kamp in gostilno, vendar nima zagotovljenih parkirnih mest.

Razlog, da imajo lokalni prebivalci odklonilen odnos do podjetništva, so prav lahko tudi take prakse in tu bi lahko posredovali predstavniki občine in države.

Politika, ki želi uporabiti turizem za revitalizacijo podeželja, mora zato pri tem upoštevati specifikum in potrebe prebivalstva.

Ko državni in občinski organi ne opravijo vloge, se sčasoma pojavi malodušje tudi pri plezalcih, ki ne vidijo rešitve in obupajo nad destinacijo: "Zadev niso dolžni urejati plezalci, ki so konec koncev samo gostje, ampak vaščani in občina. Če imajo seveda interes za to. Če interesa ni, generalno gledano ni problema. (...) Ljudje se predstavijo tja, kjer so zaželeni," pravi alpinist in plezalec Janez Skok. (Pate, 2013, str. 6 - 7)

7.4 Zamenjava generacij ni rešitev

V nekaterih izjavah sem naletel na mnenje, da se bodo stvari uredile, ko se zamenjajo generacije. Osp je vas z nadpovprečno starim prebivalstvom, kar pa po mojem mnenju ne bi smeli dojemati kot oviro, temveč kot prednost. Prišleki so v zadnjih letih obnovili marsikatero propadlo hišo in so zaslužni za to, da je vas na poti k revitalizaciji, a njeno pravo bogastvo so najstarejši prebivalci, ki se še spomnijo medvojnih časov, trgovanja s Trstom in začetkov plezalne dobe.

"Mislim, da se bo s spreminjanjem strukture prebivalstva v Ospu tudi interes za ureditev stanja povečal. Proti je namreč peščica prebivalcev, z leti pa prihajajo drugi ljudje. Nihče pa ne živi v takem izobilju, da mu dodatni zaslužek ne bi prišel prav." (Pate, 2013, str. 8)

Morda je res najlažje misliti, da se bo vse uredilo, ko se zamenjajo generacije. Vse to se bo morda tudi zares zgodilo, toda če bomo čakali na to, bomo izgubili tradicionalno in dobili plezalsko vas, s tem pa bo pozabljen tudi del zgodovine. Morda obstaja primernejši način, ki bo omogočil sobivanje lokalne skupnosti in plezalcev na dolgi rok - trajnostni način.

Butler (1989) opozarja, da trajnostni razvoj ne pomeni, da moramo podeželje zamrzniti v času. Pojma podeželsko in podeželje morata po njegovem mnenju postati izziv za načrtovalce in kreatorje turističnih politik.

7.5 Napačne predstave o nepodjetnosti

Liburd (2010) je zapisala, da so lokalne skupnosti pogosto prepoznane kot ovira razvoju turizma. Načrtovanje gre večkrat (in tudi v primeru Ospa) v neetični smeri marginalizacije lokalnega prebivalstva. Pogosto je stališče, da je težava nezainteresiranost domačinov za trženje vasi in plezanja. Menim, da je prav to tema, ki je najbolj vredna nadaljnje raziskave - zakaj se ne lotijo podjetništva, kaj so razlogi. Gotovo ne gre za osebno lastnost kar cele vasi povprek, ampak za okoliščine. Če te okoliščine prepoznamo, jih bo mogoče tudi spremeniti.

Že zdaj je zaznati po mojem mnenju podcenjujoč odnos do domačinov, češ kako ne znajo pobrati denarja, ki jim leži na pragu: "V primeru Ospa občina reagira prepočasi in če se

temu pridružijo še ljudje, skregani z vsako ekonomsko logiko in med seboj, je tako, kot je. Ne razumem jih, denar jim leži pred nosom, pa ga nočejo pobrati.” (Galičič, 2013). V tej maniri so domačini kaj hitro in lahkotno lahko spoznani kot glavni krivci in zaviralci razvoja kraja, ne da bi se vprašali, kakšne so njihove potrebe in zakaj odklonilno stališče do podjetništva v svoji vasi.

Morda je razlog za nepodjetnost v samozadostnosti plezalcev, ki ima, kot sem pokazal v nalogi, korenine v samem začetku plezanja v Ospu oziroma je vsajena v bistvo prostega plezanja. Morda so domačini skozi leta dobili občutek, da ne morejo plezalcem ponuditi ničesar, saj tako ali tako spijo na prostem in prinašajo malico s seboj. Včasih je to morda res držalo, danes prav gotovo ne. Toda spanja na črno še vedno nihče ne sankcionira in potem se lahko zgodijo primeri, kot je omenjeni s skupino Poljakov.

7.6 Parkirni prostor in kaznovanje kot čarobna formula

V vseh pogovorih z vpletenimi, tako plezalci kot domačini in predstavnico vasi v krajevni skupnosti, je vedno na površje izplaval en sam problem - parkirni prostor. Je mogoče, da je rešitev tako preprosta?

To misel utrjujejo moji pogovori z domačini, ki se ne pritožujejo nad plezalcem, ampak nad avtomobilom. Med domačini nisem zaznal odpora do plezalcev; prej nekakšno užaljenost, da jim je brez vprašanja odvzet prostor.

Parkirišče bi prav lahko bilo tudi plačljivo, čemur ne nasprotujejo niti plezalci: “Mislim, da plačevanje parkirnine ali simbolične vstopnine ne bi smelo zbujati zgražanja plezalcev, denar pa bi se moral porabiti za ohranjanje plezališča in njegove okolice.” (Čufar Potard, 2013, str. 13). “Plezanje je povsod po svetu praviloma zastoj, podobno velja za parkiranje. Edina sprejemljiva plačljiva opcija, ki bi jo podprl, je plačljivo parkirišče, če res ni druge možnosti,” pravi alpinist Janez Skok (Pate, 2013, str. 6) “Do neke mere je res tudi še zakoreninjeno mnenje, da so plezališča zastoj, ampak opažam, da se tudi to spreminja in mnogi bi bili pripravljene plačati, samo da bi lahko plezali,” pa je prepričana plezalka in opremljevalka smeri Betka Galičič (Pate, 2013, str. 6). Simbolični prihodek za vas bi bil po mojem mnenju velik korak k spremembi odnosa med domačini in plezalci.

Poleg parkirišča, ki je nujno in kot kažejo opravljeni pogovori morda ne več tako nedoločljivo daleč, sam predlagam tudi občasni nadzor redarjev Mestne občine Koper nad spanjem na črno ter v primeru vzpostavitve parkirišča nad mirujočim prometom.

“Morali bi vzpostaviti red in kazni, saj bi potem ljudje dvakrat premislili, kako se bodo obnašali. Tako pa se je razvedelo, da sankcij in omejitev ni in tako imamo stalne točke, kjer ljudje spijo na črno. (...) Kamor koli greš, v Francijo ali v Švico, ne moreš kar tako povsod spat, hoditi na stranišče v koruzo in pobirati z vrtov češenj ter paradižnika. Pri nas

pa je bolj po kavbojsko. (...) Za tak mehki turizem, kot je plezanje, bi morali biti na voljo informacijska točka, nastanitve, trgovina, pralnica, parkirišče itd. Tablo z označenimi potmi za dostop do stene že imamo. Ni pa table, kjer bi pisalo, kaj se sme in kaj ne. (...) V prvi vrsti bi morala dogajanje nadzirati policija (...) Ko bodo ljudje začeli dobivati kazni, se bo to hitro razvedelo in stvari se bodo zagotovo vsaj malo umirile,” meni naš izkušeni alpinist Silvo Karo (Pate, 2013, str. 8).

“Posredovati bi morala občina - urediti infrastrukturo in zagotoviti krajanom nemoteče življenje ter preprečiti spanje na črno in s tem nepotrebno onesnaževanje narave in pojave, kot je npr. pomivanje posode na pokopališču. (...) Samo trikrat bi se pripeljala policija in pobrala kazni, pa bi na vseh forumih pisalo, da spanje na črno v Sloveniji ni več mogoče,” pa je prepričana plezalka Betka Galičič (Pate, 2013, str. 5).

SKLEP

Menim, da sem v nalogi z razgrnitvijo turistične zgodovine Ospa in odnosov med plezalci in domačini pokazal, da se je destinacija zares razvijala stihijsko, saj do danes ni doživela niti sramežljivih poskusov turističnega načrtovanja. Eden od razlogov je večkrat omenjena plezalska samozadostnost, ki je v spregi z organi nadzora (ki so jo ves čas dovoljevali) povzročila, da destinacija ni bila nikoli zanimiva za turistične ponudnike.

Samozadostnost plezalcev je danes le še mit, toda očitno dovolj močno zakoreninjen v zavest domačinov, da se še danes zelo težko lotijo podjetniških pobud. Začaran krog je s tem sklenjen. Prav turistična infrastruktura bi omogočila tako potreben pristen stik med domačini in plezalci, tako pa lokalni prebivalci ostajajo prezrti in od tega nimajo niti finančne koristi.

Preko Doxeyjevega modela spreminjanja vedenja lokalnega prebivalstva glede na Butlerjeve faze življenjskega cikla destinacije sem ugotovil, da je glavni razlog konflikta naraščajoče število obiskovalcev in predvsem plezalcev ter občutek izrinjenosti iz lastne vasi lokalnega prebivalstva. Napetost se je lahko stopnjevala zaradi popolne odsotnosti organov nadzora, parkiranje na zasebnih zemljiščih in spanja na črno ...

Skaljeni odnosi med plezalci in domačini kažejo tudi na netrajnostni razvoj destinacije. Toda med domačini in še manj med plezalci nisem zaznal sovražnosti - pozivov za popolno prepoved plezanja v okolici vasi je zelo malo, večina se zavzema za dogovor, ki bo sprejemljiv za obe strani. Konflikt je očitno in že dlje časa na očeh javnosti, in razrešljiv ob primernem aktiviranju ustreznih deležnikov, ki bodo znali slišati in razumeti predvsem potrebe domačinov in postaviti temelje turistične politike v Ospu. Plezalci se bodo gotovo prilagodili in ji sledili.

LITERATURA IN VIRI

1. *Roadside in the Red River George closed to public access.* (2011). Najdeno 3. decembra 2014 na spletnem naslovu <https://www.accessfund.org/news-and-events/news/roadside-in-the-red-river-gorge-closed-to-public-access>
2. Butler, R. W. (2006). *The Tourism Area Life Cycle Vol. 1.* Clevedon: Channel View Publications
3. Butler, R., Hall, M. C., & Jenkins, J. (1998). *Tourism and Recreation in Rural Areas.* West Sussex: John Wiley & Sons Ltd.
4. Cordes, K. (2014). *The Tower.* California: Patagonia.
5. Curto, J. (2006). *Resident Perception of Tourism in a Rapidly Growing Mountain Tourism Destination.* Waterloo: Published Heritage Branch.
6. Čufar Potard, M. (2013). Ogrožena vrsta?, *Planinski vestnik*, (7), 12 - 13.
7. Fajdiga, P. (2010) *Osapske ekološke strategije.* Ljubljana: Fakulteta za šport.
8. Galičič, B., & Lenarčič, K. (1987). Pri Elici in Emilu Vehar. *Alpinistični razgledi*, (25), 27.
9. Kavzar, B., Vodlan, K., Rajčević, J., & Dubac, B. (2013, april). Problematika Ospa. *Beta Magazin*. Najdeno 3. Februarja 2015 na spletnem naslovu http://issuu.com/betamag/docs/beta_mag_4
10. Kokalj, A. (2006), *Zgodovina prostega in športnega plezanja.* (Seminarsko gradivo za inštruktorje prostega plezanja). Ljubljana: Komisija za športno plezanje.
11. Leskošek, T. (2013). Ureditev stanja je naloga mnogih. *Planinski vestnik*, (7), 8 - 9.
12. Liburd, J. J., & Edwards, D. (2010). *Understanding the sustainable development of tourism.* Oxford: Goodfellow Publishers Ltd.
13. *Mallorca climbing access problems.* (2013). Najdeno 6. decembra 2014 na spletnem naslovu <http://www.planetmountain.com/english/News/shownews1.lasso?l=2&keyid=41469>
14. Mihalič, T. (2006). *Trajnostni turizem.* Ljubljana: Ekonomska fakulteta v Ljubljani.
15. Mihelič, Z. (2014, januar). Osp in Osapska stena naravna bisera, pomembna za slovensko plezanje. Najdeno 3. decembra 2015 na spletnem naslovu <http://www.pzs.si/novice.php?pid=8910>
16. Osp (b. 1.). Najdeno 2. decembra 2014 na spletnem naslovu http://www.koper.si/index.php?page=znamenitostiinatrakcije_single&item=2002340&id=20865
17. Osp (b. 1.). V *Wikipedii*. Najdeno 2. decembra 2014 na spletnem naslovu <http://sl.wikipedia.org/wiki/Osp>
18. Pate, M. (2013). Manj govorjenja, več akcije. *Planinski vestnik*, (7), 4 - 7.
19. Red River Climbing. ACCESS TO ROADSIDE - closed until further notice. (2008). Najdeno 3. decembra 2014 na spletnem naslovu: <http://www.redriverclimbing.com/viewtopic.php?f=28&t=14083&start=390&sid=8c14fd56b41f2c767687459923fce46d>

20. Ryan, C. (2003) *Recreational Tourism - Demand and Impacts*. Clevedon: Channel View Publications.
21. Simonič, A. (2013). Primer uspešnega reševanja težav. *Planinski vestnik*, (7), 10 - 11.
22. Statistični urad republike Slovenije. (2002). Popis prebivalstva. Osp. Najdeno 2. decembra 2014 na spletni strani
http://pxweb.stat.si/pxweb/Dialog/varval.asp?ma=05C5002S&ti=&path=./Database/Dem_soc/05_prebivalstvo/10_stevilo_preb/25_05C50_prebivalstvo_naselja/&lang=2
23. Swarbrooke, J., Beard, C., Leckie, S., & Pomfret, G. (2003). *Adventure Tourism - The new frontier*. Oxford: Butterworth Heinemann.
24. Tomazin, I. (1989). *Korak do sanj*. Maribor: Založba obzorja.

PRILOGE

KAZALO PRILOG

Priloga 1: Pogovor s predstavnico vasi Osp v KS Črni Kal Orjano Vatovec	1
Priloga 2: Pogovor s prebivalcem vasi Osp Jožetom Vovkom	2

Priloga 1: Pogovor s predstavnico vasi Osp v KS Črni Kal Orjano Vatovec

Gospa Vatovec, kot predstavnica vasi Osp v krajevni skupnosti Črni Kal zastopate domačine tudi v primeru konflikta s plezalci. Kakšen je vaš odnos do tega problema?

Domačini smo absolutno za to, da se stvari uredijo v obojestransko korist. Praktično nihče se ne zavzema za prepoved plezanja.

Ste že predlagali kakšne rešitve?

Rešitev je parkirni prostor pred vasjo, ki ga nameravamo tržiti. Toda za zdaj je problem, ker člani agrarne skupnosti ne dosežejo dogovora za zemljišče. Vedno se najde vsaj eden, ki blokira odločitev, za uspešen dogovor pa morajo biti vsi za. Parkirišče nameravamo tržiti.

Ko pravite, da nameravate parkirišče tržiti, hočete reči, da nameravate pobirati parkirnino?

Ja, a za zdaj še ne vemo, kako bi to lahko izpeljali.

Priloga 2: Pogovor s prebivalcem vasi Osp Jožetom Vovkom

Gospod Vovk, ste eden starejših prebivalcev Ospa in iz prve roke poznate zgodovino plezanja v teh stenah. Kako se je spominjate?

V osapskih stenah os plezali že Lahi pred več kot 80 leti. Prihajali so s čepicami, vrvmi in nahrbtniki iz Trsta in raziskovali stene nad vasjo in nad jamo. Tu mimo je potekala trgovska pot, po kateri so kmetje iz zaledja oskrbovali Trst z okolico s kmečkimi pridelki. Med vojno so se v stenah preizkušali tudi Nemci.

V vasi vodite edini kamp, je res?

Tako je. Sprejmemo približno 40 vozil. Včasih smo šteli šotore, zdaj pa že vsak pride z avtomobilom. Zgradili smo tudi bungalov za štiri osebe.

Kako je s parkiranjem v vasi in na vašem posestvu?

Velike težave so. Včasih ni bilo težav, zdaj pa je avtomobilov toliko, da so se nekateri prebivalci uprli. Zdaj tudi pri meni ne morejo več parkirati, saj je zemljišče kmetijsko in ves čas hodi inšpekcija.

Parkirati ni mogoče niti ob cesti pri kampu, kjer je bilo včasih običajno parkirišče?

Ne, tudi tam je kmetijsko zemljišče. Zdaj po navadi na lastno odgovornost dovolimo parkirati ob hiši, ampak tudi to je nelegalno in lahko me prijavijo. Nekaj časa smo pobirali parkirnino v obliki konzumacije, pa me je prijavil eden od plezalcev. Res ne vem več, kaj narediti. Občino Koper bi prosil vsaj za začasno soglasje za parkiranje na tem koščku zemlje ob hiši, ki je sicer res kmetijska zemlja, ampak vsak lahko vidi, da se tu ni kmetovalo že desetletja. In če bi bilo treba, bi lahko parkirišče čez noč spet spremenil v njivo, to ni problem.

Kje oziroma pri kom vidite žarišče problema?

Agrarna skupnost ne doseže soglasja. Če bi nastopili skupaj, bi se lahko dogovorili o zemljišču za parkirišče, toda vedno se najde kdo, ki nagaja. Počasi obupujem, ne vem več, kdo bi lahko rešil zadeve. Zdaj imamo mlado predstavnico vasi v krajevni skupnosti Osp, morda bo ona lahko kaj spremenila. Ampak od občine Koper ne pričakujem veliko. Boris Popovič je rekel, da dokler je on župan, Osp ne bo dobil ničesar, to pa zato, ker ga nismo volili za župana.